



# Statistische Berichte Baden-Württemberg

Artikel-Nr. 4171 92003

Konjunkturindikatoren

Z 1 - vj 3/92 Einzelpreis DM 3,20

04.12.1992



## Konjunkturindikatoren 3. Vierteljahr 1992

Bei der Vielfalt wirtschaftlicher Einzelinformationen ist es oft schwierig, ein eindeutiges Bild darüber zu erhalten, in welcher Phase des konjunkturellen Auf- bzw. Abschwungs sich die Wirtschaft zu einer bestimmten Zeit befindet. Die einzelnen Indikatoren können sowohl vom Inhalt wie auch vom Aussagewert her unterschiedlich und auch widersprüchlich sein. Es hat deshalb nicht an Versuchen gefehlt, solche nicht unmittelbar vergleichbaren Einzelinformationen so zu verdichten, daß ein einheitliches, charakteristisches Gesamtbild des jeweiligen Konjunkturstandes entsteht. Dabei kommt es darauf an, neben der Ermittlung der Richtung der Konjunkturbewegung auch Anhaltspunkte für ihre Intensität und den immer wieder auftretenden Richtungsumschwung zu gewinnen.

Das den Berechnungen der Gesamtindikatoren zugrundeliegende Verfahren ist eine Weiterentwicklung der ursprünglich vom Sachverständigenrat angewandten Methode. Insbesondere kommt ein modernes Saisonbereinigungsverfahren (Berliner Verfahren in der Version 4), wie es auch vom Statistischen Bundesamt eingesetzt wird, zur Anwendung. Darüber hinaus wurden die Bewertungsstufen im Rahmen der Meßskala des Indikators erhöht, wodurch die konjunkturelle Bewegung klarer hervortritt. Bei der Berechnung finden derzeit alle Monatswerte ab 1970 Berücksichtigung.

In diesem Bericht werden in tabellarischer und graphischer Form drei Konjunkturindikatoren dargestellt, wobei diese zu Vergleichszwecken auch für das Bundesgebiet (alte Bundesländer) berechnet werden. Der Diagnose des konjunkturellen Standortes dient der **Gesamtkonjunkturindikator**. Er verdichtet die Einzelindikatoren über die Produktion (Nettoproduktion Verarbeitendes Gewerbe insgesamt, Investitionsgüter, Verbrauchsgüter), den Auftragszugang (Verarbeitendes Gewerbe insgesamt, Investitionsgüter, Verbrauchsgüter), die Fertigwarenlagerhaltung (Verarbeitendes Gewerbe insgesamt, Investitionsgüter – ohne PKW –) sowie den Arbeitsmarkt (Arbeitslose, offene Stellen). Der **Leadindikator** enthält demgegenüber nur solche Komponenten, die erfahrungsgemäß der Konjunktur-entwicklung vorauslaufen (etwa 2 bis 4 Monate). Dazu zählen die Auftragseingänge, die Fertigwarenlagerhaltung, Daten zum Aktienmarkt sowie Baugenehmigungen. Der **Lagindikator** folgt dem wirtschaftlichen Verlauf dagegen mit Verzögerung. Zu den hier eingehenden Einzelindikatoren gehören Daten zum Arbeitsmarkt (Arbeitslose, offene Stellen), zur Produktion sowie zu den geleisteten Arbeitsstunden und den Beschäftigten im Verarbeitenden Gewerbe und Baugewerbe. Die Indikatoren verdichten somit konjunkturrelevante Informationen sowohl aus der amtlichen Statistik wie aus anderen Quellen (Arbeitsverwaltung, Ifo-Institut).

Neben diesen zusammenfassenden statistischen Informationen zur Konjunkturbeobachtung werden in diesem Bericht für ausgewählte wichtige Konjunkturmerkmale auch die Ursprungsreihen – ergänzt um den Bundesvergleich – dargestellt. Redaktionsschluß des Berichts war der 27. November 1992. Dieser Bericht erscheint vierteljährlich.

**1. Gesamtkonjunkturindikator für Baden-Württemberg und das Bundesgebiet 1980 bis 1992**

– Indikatorpunkte –

Jahr	Januar	Februar	März	April	Mai	Juni	Juli	August	September	Oktober	November	Dezember
<b>Baden-Württemberg</b>												
1980	4,09	3,94	3,77	3,57	3,36	3,14	2,89	2,62	2,36	2,11	1,92	1,80
1981	1,74	1,76	1,85	1,98	2,12	2,28	2,45	2,63	2,79	2,92	3,00	3,05
1982	3,06	3,05	3,01	2,95	2,88	2,80	2,74	2,71	2,70	2,73	2,79	2,89
1983	3,00	3,13	3,30	3,51	3,74	3,97	4,16	4,29	4,39	4,48	4,53	4,55
1984	4,56	4,55	4,51	4,44	4,37	4,32	4,30	4,30	4,32	4,34	4,38	4,44
1985	4,51	4,58	4,63	4,65	4,64	4,59	4,50	4,39	4,28	4,18	4,10	4,03
1986	3,96	3,89	3,84	3,80	3,79	3,80	3,82	3,84	3,85	3,83	3,79	3,73
1987	3,67	3,60	3,55	3,49	3,42	3,37	3,33	3,32	3,33	3,34	3,37	3,40
1988	3,45	3,51	3,57	3,66	3,76	3,87	3,98	4,09	4,19	4,30	4,40	4,49
1989	4,56	4,61	4,65	4,69	4,70	4,69	4,66	4,64	4,61	4,59	4,57	4,53
1990	4,50	4,48	4,43	4,38	4,34	4,31	4,26	4,22	4,16	4,11	4,05	4,00
1991	3,93	3,84	3,75	3,66	3,55	3,45	3,33	3,21	3,09	2,97	2,85	2,76
1992	2,69	2,63	2,59	2,58	2,59	2,62	2,67	2,73	.	.	.	.
<b>Bundesgebiet</b>												
1980	4,17	3,99	3,77	3,52	3,27	3,02	2,76	2,51	2,27	2,07	1,93	1,85
1981	1,85	1,91	2,02	2,16	2,31	2,46	2,60	2,74	2,85	2,94	2,99	2,98
1982	2,95	2,89	2,81	2,73	2,63	2,54	2,45	2,38	2,33	2,32	2,36	2,44
1983	2,55	2,69	2,86	3,07	3,32	3,56	3,77	3,96	4,12	4,25	4,33	4,39
1984	4,43	4,43	4,41	4,35	4,28	4,21	4,17	4,15	4,14	4,14	4,16	4,20
1985	4,26	4,32	4,37	4,40	4,40	4,38	4,34	4,28	4,23	4,17	4,10	4,04
1986	3,96	3,88	3,81	3,75	3,70	3,68	3,66	3,64	3,62	3,60	3,57	3,53
1987	3,49	3,46	3,45	3,45	3,46	3,49	3,52	3,57	3,63	3,69	3,75	3,82
1988	3,89	3,97	4,03	4,09	4,15	4,22	4,28	4,34	4,39	4,45	4,51	4,56
1989	4,60	4,62	4,66	4,69	4,70	4,69	4,67	4,65	4,61	4,59	4,57	4,54
1990	4,53	4,53	4,53	4,51	4,51	4,51	4,51	4,51	4,49	4,46	4,41	4,34
1991	4,24	4,11	3,96	3,82	3,66	3,50	3,35	3,19	3,07	2,95	2,85	2,77
1992	2,71	2,68	2,68	2,66	2,63	2,60	2,59	2,57	.	.	.	.

**2. Leadindikator für Baden-Württemberg und das Bundesgebiet 1980 bis 1992**

– Indikatorpunkte –

Jahr	Januar	Februar	März	April	Mai	Juni	Juli	August	September	Oktober	November	Dezember
<b>Baden-Württemberg</b>												
1980	3,71	3,56	3,39	3,21	3,01	2,82	2,63	2,44	2,28	2,16	2,09	2,08
1981	2,13	2,23	2,38	2,56	2,74	2,90	3,04	3,15	3,25	3,31	3,32	3,30
1982	3,26	3,21	3,14	3,08	3,03	3,00	3,00	3,04	3,11	3,23	3,39	3,59
1983	3,80	4,04	4,29	4,54	4,77	4,97	5,10	5,17	5,17	5,13	5,05	4,94
1984	4,83	4,71	4,57	4,42	4,29	4,17	4,09	4,05	4,03	4,04	4,08	4,15
1985	4,25	4,37	4,48	4,58	4,66	4,72	4,76	4,78	4,79	4,81	4,81	4,79
1986	4,75	4,69	4,61	4,51	4,40	4,28	4,15	4,02	3,89	3,77	3,65	3,54
1987	3,46	3,39	3,35	3,33	3,32	3,33	3,36	3,40	3,45	3,50	3,54	3,58
1988	3,62	3,67	3,73	3,80	3,90	4,01	4,14	4,27	4,42	4,56	4,72	4,86
1989	4,98	5,08	5,17	5,24	5,27	5,27	5,25	5,22	5,18	5,14	5,09	5,04
1990	4,99	4,94	4,86	4,77	4,67	4,57	4,45	4,33	4,20	4,06	3,92	3,79
1991	3,66	3,52	3,38	3,26	3,15	3,04	2,95	2,88	2,82	2,79	2,77	2,77
1992	2,79	2,83	2,88	2,92	2,96	3,01	3,05	3,09	.	.	.	.
<b>Bundesgebiet</b>												
1980	3,70	3,53	3,32	3,10	2,87	2,63	2,40	2,17	1,97	1,82	1,73	1,72
1981	1,77	1,89	2,07	2,27	2,48	2,66	2,83	2,96	3,06	3,11	3,12	3,09
1982	3,02	2,95	2,86	2,77	2,70	2,64	2,61	2,60	2,63	2,70	2,82	2,98
1983	3,17	3,38	3,61	3,86	4,11	4,33	4,51	4,64	4,73	4,77	4,76	4,72
1984	4,67	4,58	4,46	4,31	4,17	4,04	3,93	3,85	3,79	3,76	3,75	3,76
1985	3,80	3,86	3,94	4,02	4,08	4,14	4,18	4,21	4,24	4,26	4,25	4,23
1986	4,18	4,10	4,02	3,92	3,82	3,71	3,60	3,48	3,36	3,25	3,16	3,07
1987	3,01	2,96	2,94	2,94	2,95	3,00	3,06	3,15	3,24	3,34	3,43	3,51
1988	3,61	3,69	3,78	3,86	3,95	4,05	4,15	4,25	4,36	4,47	4,58	4,68
1989	4,77	4,83	4,90	4,95	4,98	5,00	5,00	4,99	4,97	4,95	4,94	4,94
1990	4,94	4,94	4,93	4,89	4,84	4,77	4,67	4,56	4,42	4,26	4,09	3,91
1991	3,72	3,52	3,32	3,13	2,97	2,82	2,70	2,60	2,55	2,52	2,51	2,52
1992	2,56	2,61	2,67	2,70	2,70	2,68	2,66	2,63	.	.	.	.

**3. Lagindikator für Baden-Württemberg und das Bundesgebiet 1980 bis 1992**

– Indikatorpunkte –

Jahr	Januar	Februar	März	April	Mai	Juni	Juli	August	September	Oktober	November	Dezember
<b>Baden-Württemberg</b>												
1980	5,21	5,15	5,07	4,98	4,89	4,78	4,63	4,46	4,28	4,07	3,86	3,69
1981	3,54	3,42	3,32	3,25	3,20	3,17	3,17	3,19	3,22	3,25	3,29	3,32
1982	3,34	3,36	3,36	3,36	3,33	3,27	3,24	3,22	3,21	3,21	3,21	3,23
1983	3,26	3,30	3,37	3,48	3,63	3,79	3,92	4,03	4,12	4,22	4,30	4,36
1984	4,41	4,44	4,44	4,43	4,41	4,42	4,44	4,48	4,53	4,58	4,64	4,71
1985	4,79	4,87	4,93	4,97	4,99	4,98	4,95	4,89	4,84	4,80	4,79	4,80
1986	4,81	4,83	4,85	4,89	4,94	5,01	5,08	5,15	5,20	5,22	5,18	5,11
1987	5,02	4,92	4,83	4,72	4,61	4,50	4,40	4,31	4,25	4,21	4,19	4,17
1988	4,16	4,15	4,15	4,16	4,19	4,21	4,24	4,27	4,31	4,35	4,41	4,48
1989	4,54	4,60	4,67	4,75	4,82	4,88	4,95	5,02	5,09	5,17	5,24	5,30
1990	5,36	5,41	5,43	5,42	5,41	5,40	5,37	5,34	5,30	5,27	5,24	5,21
1991	5,19	5,17	5,15	5,13	5,10	5,05	4,99	4,89	4,77	4,63	4,48	4,34
1992	4,19	4,04	3,90	3,81	3,76	3,74	3,75	3,79	.	.	.	.
<b>Bundesgebiet</b>												
1980	4,97	4,89	4,77	4,63	4,48	4,31	4,14	3,96	3,78	3,60	3,44	3,31
1981	3,20	3,12	3,05	3,01	2,97	2,96	2,94	2,94	2,95	2,96	2,96	2,95
1982	2,93	2,90	2,88	2,84	2,79	2,74	2,69	2,65	2,61	2,58	2,56	2,58
1983	2,60	2,65	2,73	2,86	3,01	3,18	3,34	3,49	3,63	3,76	3,87	3,96
1984	4,03	4,08	4,10	4,10	4,09	4,08	4,09	4,11	4,13	4,17	4,22	4,28
1985	4,35	4,42	4,49	4,54	4,57	4,58	4,58	4,57	4,56	4,56	4,57	4,59
1986	4,61	4,63	4,66	4,68	4,72	4,76	4,80	4,83	4,85	4,83	4,78	4,69
1987	4,58	4,46	4,36	4,27	4,20	4,14	4,09	4,07	4,07	4,08	4,11	4,16
1988	4,21	4,26	4,28	4,31	4,34	4,36	4,39	4,41	4,43	4,46	4,50	4,55
1989	4,60	4,66	4,74	4,82	4,88	4,94	4,99	5,04	5,09	5,14	5,19	5,23
1990	5,28	5,33	5,36	5,37	5,37	5,37	5,36	5,36	5,34	5,32	5,28	5,24
1991	5,18	5,11	5,04	4,98	4,90	4,81	4,72	4,60	4,47	4,34	4,20	4,07
1992	3,94	3,82	3,70	3,59	3,50	3,43	3,38	3,34	.	.	.	.



Schaubild 1  
Gesamtkonjunkturindikator

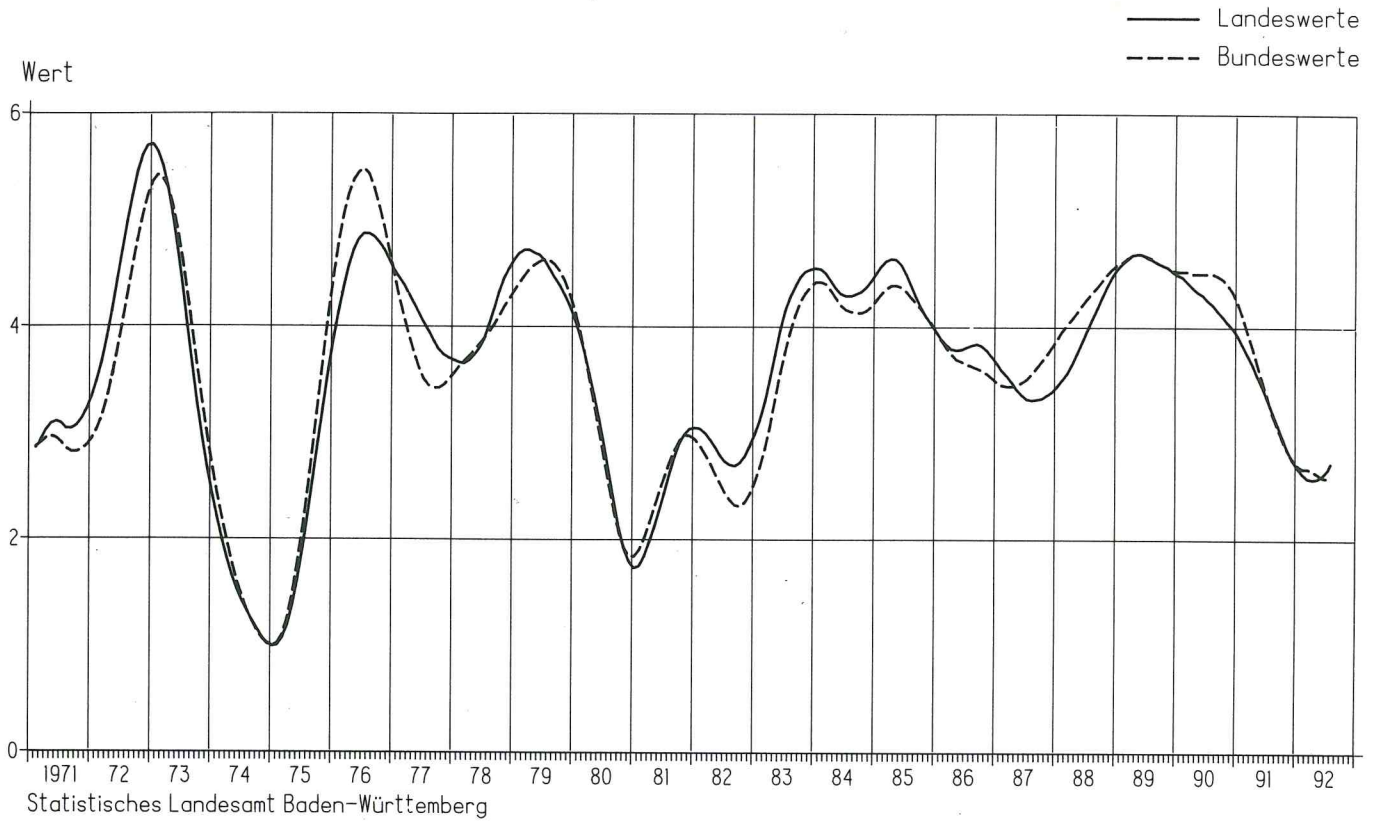
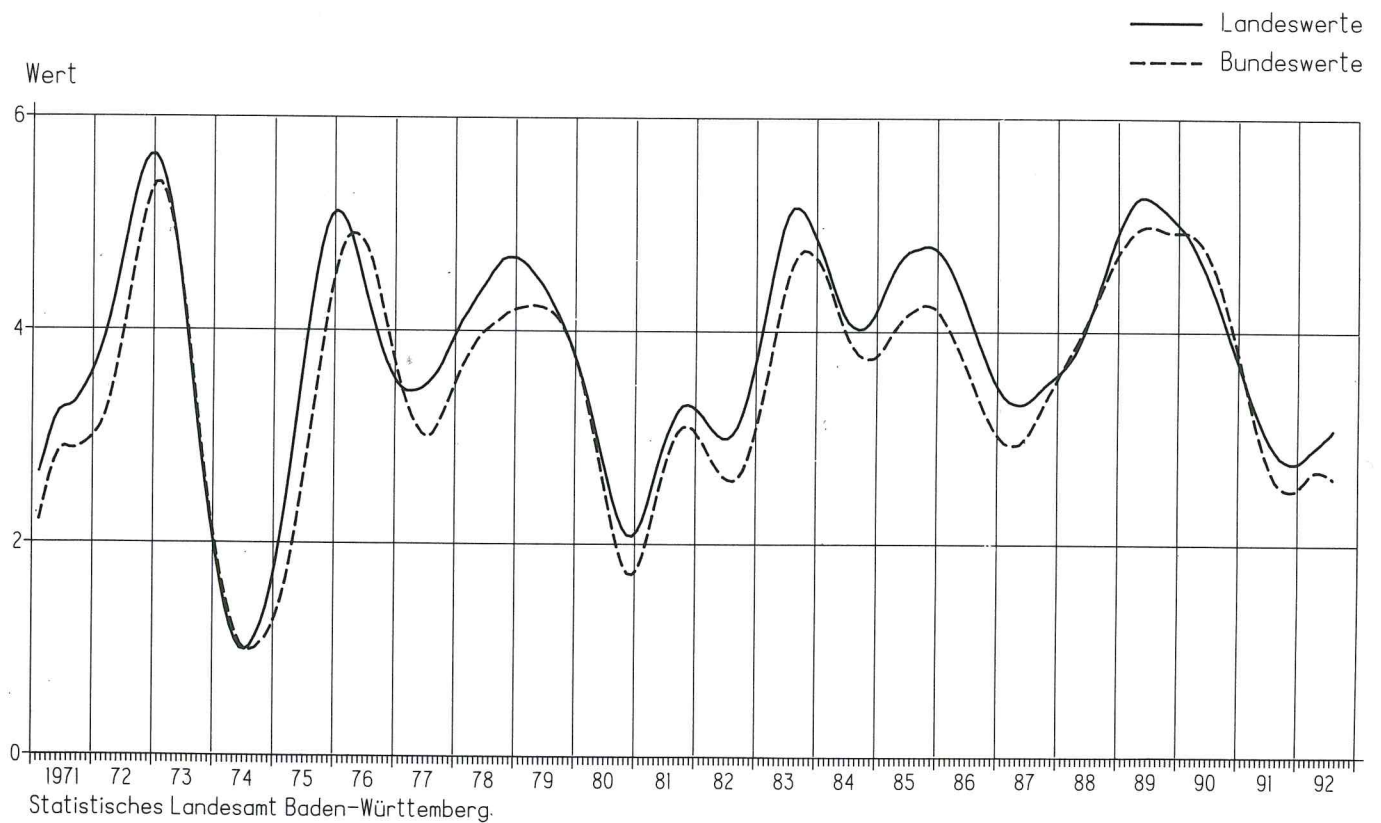


Schaubild 2  
Leadindikator



**4. Auftragseingang im Verarbeitenden Gewerbe in Baden-Württemberg und im Bundesgebiet April 1991 bis September 1992**  
- Volumenindex -

Jahr	Monat	Baden-Württemberg		Bundesgebiet		Baden-Württemberg		Bundesgebiet		
		1985 = 100	Veränderung gegen Vorjahr in %	1985 = 100	Veränderung gegen Vorjahr in %	1985 = 100	Veränderung gegen Vorjahr in %	1985 = 100	Veränderung gegen Vorjahr in %	
<b>Verarbeitendes Gewerbe insgesamt</b>										
1991	April	124,7	+ 12,2	124,8	+ 8,5	131,1	+ 7,7	119,7	+ 7,9	
	Mai	113,8	- 2,8	115,5	- 4,9	123,4	- 4,1	111,8	- 3,3	
	Juni	119,0	+ 2,2	122,0	+ 5,4	132,8	+ 8,2	115,8	+ 3,9	
	Juli	119,4	+ 1,6	122,2	+ 3,9	131,2	- 3,5	116,7	+ 6,4	
	August	116,7	+ 2,4	112,8	- 4,7	115,2	- 1,7	105,9	- 2,2	
	September	117,3	- 0,8	124,2	- 0,8	128,0	+ 2,6	112,2	- 2,5	
	Oktober	127,6	- 2,7	128,0	- 4,5	141,5	+ 2,1	120,9	- 2,1	
	November	190,0	+ 0,4	120,5	- 4,3	126,4	- 0,6	112,5	- 2,5	
	Dezember	111,9	+ 2,1	112,8	- 0,4	104,6	+ 2,8	99,4	- 0,2	
	1992	Januar	117,3	- 6,5	125,7	- 3,1	131,5	+ 2,7	121,5	- 1,0
		Februar	127,5	+ 9,5	127,5	+ 4,1	127,5	+ 6,1	118,8	+ 4,2
		März	129,9	+ 1,1	136,0	+ 4,9	138,7	+ 9,6	125,9	+ 8,2
April		114,9	- 7,9	120,2	- 3,7	137,3	+ 4,7	116,7	- 2,5	
Mai		107,2	- 5,8	113,0	- 2,2	129,8	+ 5,2	113,7	+ 1,7	
Juni		111,8	- 6,1	117,3	- 3,9	133,3	+ 0,4	112,0	+ 1,1	
Juli		111,0	- 7,0	115,5	- 5,5	130,3	- 0,7	114,7	- 1,7	
August		101,2	- 13,3	103,7	- 8,1	114,5	- 0,6	101,2	- 4,4	
September		121,0	+ 3,2	122,7	- 1,2	135,9	+ 6,2	113,3	+ 1,0	
<b>Grundstoff- und Produktionsgüter produzierendes Gewerbe</b>										
<b>Verarbeitendes Gewerbe Inland</b>										
1991		April	132,5	+ 20,3	134,0	+ 16,4	123,2	+ 13,4	125,4	+ 7,2
	Mai	120,1	+ 1,5	123,0	- 1,0	113,9	- 1,2	117,7	- 6,1	
	Juni	124,8	+ 8,6	129,6	+ 9,8	118,3	- 0,2	125,8	+ 4,8	
	Juli	122,0	+ 1,4	128,4	+ 5,2	119,3	+ 1,4	126,2	+ 1,5	
	August	118,5	- 1,7	121,4	- 5,2	118,9	+ 4,5	114,5	- 6,6	
	September	121,4	- 1,2	132,6	+ 1,7	112,5	- 1,7	126,4	- 0,6	
	Oktober	128,8	- 7,1	135,8	- 3,8	124,2	- 2,5	128,9	- 5,8	
	November	120,6	- 4,1	128,7	- 4,2	119,0	+ 1,8	124,4	- 4,5	
	Dezember	109,4	- 4,7	116,8	- 2,0	118,0	+ 3,6	122,7	+ 1,1	
	1992	Januar	119,9	- 3,9	134,0	- 3,2	114,8	- 8,8	127,4	- 4,6
		Februar	130,2	+ 6,0	135,8	+ 4,0	127,4	+ 12,8	129,4	+ 5,0
		März	132,2	- 2,9	143,7	+ 2,6	126,3	- 1,1	138,1	+ 4,6
April		118,9	- 10,3	128,4	- 4,2	109,7	- 11,0	120,3	- 4,1	
Mai		114,8	- 4,4	120,8	- 1,8	103,2	- 9,4	113,1	- 3,9	
Juni		115,0	- 7,9	122,9	- 5,2	108,5	- 8,3	117,5	- 6,6	
Juli		114,6	- 6,1	123,3	- 4,0	108,9	- 8,7	116,0	- 8,1	
August		106,2	- 10,4	112,5	- 7,3	96,2	- 19,1	101,7	- 11,2	
September		129,9	+ 7,0	132,8	+ 0,2	115,9	+ 3,0	123,6	- 2,2	
<b>Investitionsgüter produzierendes Gewerbe</b>										
<b>Verarbeitendes Gewerbe Ausland</b>										
1991		April	110,9	- 1,6	109,7	- 4,6	125,1	+ 11,9	131,2	+ 13,3
	Mai	102,7	- 10,7	103,2	- 11,6	105,0	- 8,4	114,6	- 3,5	
	Juni	108,9	- 8,5	109,5	- 2,4	109,8	+ 7,4	120,1	+ 9,7	
	Juli	114,9	+ 2,0	112,0	+ 1,4	109,4	+ 0,5	118,9	+ 8,6	
	August	113,6	+ 10,9	98,8	- 3,6	109,3	- 2,7	119,2	- 2,1	
	September	110,1	+ 0,1	110,3	- 5,5	127,6	0,0	137,2	+ 0,7	
	Oktober	125,4	+ 5,9	115,2	- 6,2	129,2	- 8,0	137,0	- 4,3	
	November	116,2	+ 7,1	107,2	- 4,5	112,6	- 8,6	121,7	- 6,2	
	Dezember	116,6	+ 16,0	106,2	+ 2,8	93,6	- 5,5	103,7	- 5,3	
	1992	Januar	112,7	- 10,9	112,3	- 2,7	114,9	- 5,0	127,8	- 1,2
		Februar	123,0	+ 16,9	114,1	+ 4,5	128,1	+ 0,5	136,2	+ 1,4
		März	125,9	+ 9,2	123,4	+ 9,7	136,6	+ 2,3	146,2	+ 1,2
April		108,1	- 2,5	107,0	- 2,5	116,7	- 6,7	126,0	- 4,0	
Mai		93,8	- 8,7	100,2	- 2,9	103,8	- 1,1	111,5	- 2,7	
Juni		106,1	- 2,6	108,2	- 1,2	106,4	- 3,1	113,3	- 5,7	
Juli		104,7	- 8,9	102,9	- 8,1	102,6	- 6,2	115,4	- 2,9	
August		92,6	- 18,5	89,2	- 9,7	110,0	+ 0,6	114,3	- 4,1	
September		105,6	- 4,1	106,2	- 3,7	128,7	+ 0,9	136,1	- 0,8	
<b>Verbrauchsgüter produzierendes Gewerbe</b>										

Schaubild 3

Auftragseingänge im Verarbeitenden Gewerbe in Baden-Württemberg

- Volumenindex 1985 = 100 -

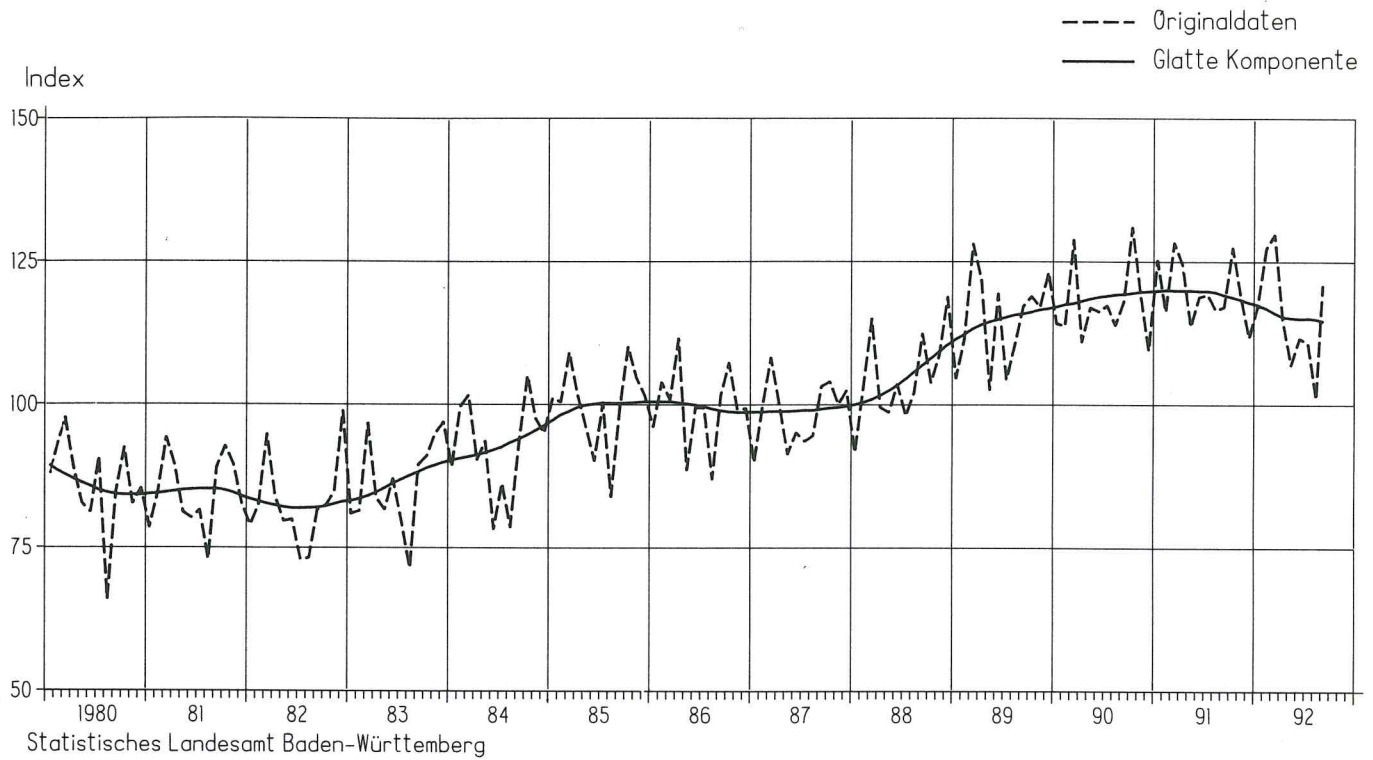
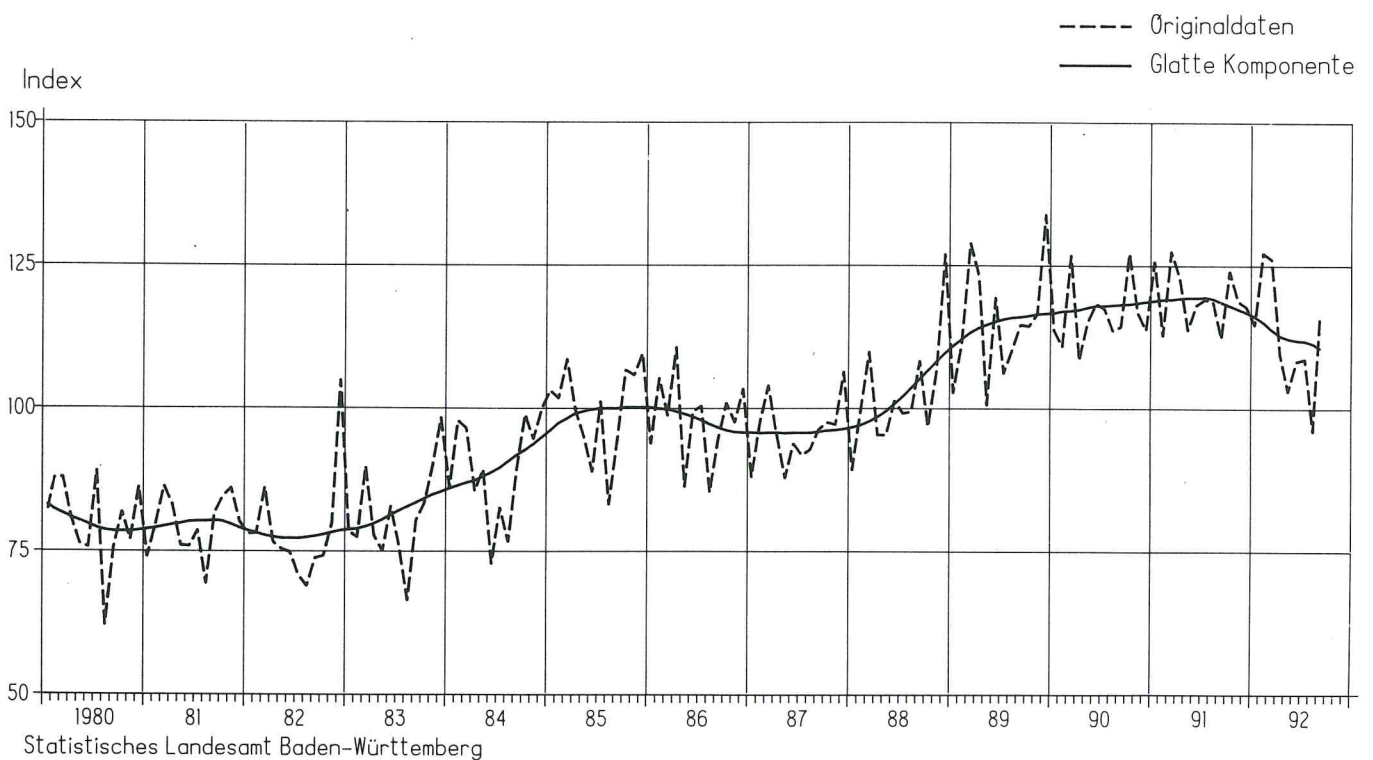


Schaubild 4

Auftragseingänge im Investitionsgüter produzierenden Gewerbe in Baden-Württemberg

- Volumenindex 1985 = 100 -





**5. Index der Nettoproduktion Baden-Württembergs (fachliche Betriebsteile) und des Bundesgebietes (fachliche Unternehmensteile)**  
**April 1991 bis September 1992**  
 – Kalendermonatlich –

Jahr	Monat	Baden-Württemberg		Bundesgebiet		Baden-Württemberg		Bundesgebiet		
		1985 = 100	Veränderung gegen Vorjahr in %	1985 = 100	Veränderung gegen Vorjahr in %	1985 = 100	Veränderung gegen Vorjahr in %	1985 = 100	Veränderung gegen Vorjahr in %	
<b>Verarbeitendes Gewerbe insgesamt</b>										
<b>Grundstoff- und Produktionsgüter produzierendes Gewerbe</b>										
1991	April	128,2	+ 15,1	127,5	+ 14,0	129,5	+ 11,4	118,0	+ 8,6	
	Mai	116,0	- 4,1	117,8	- 2,7	121,4	- 3,7	111,7	- 2,2	
	Juni	128,9	+ 11,7	128,6	+ 9,9	127,2	+ 6,2	116,8	+ 6,5	
	Juli	120,3	+ 0,8	121,4	+ 7,1	128,0	+ 2,3	115,2	+ 4,4	
	August	107,6	+ 7,2	109,7	- 1,5	114,8	+ 1,5	106,4	- 3,0	
	September	127,6	+ 7,9	126,0	+ 4,0	126,0	+ 4,0	113,4	+ 2,4	
	Oktober	136,0	+ 2,0	132,8	+ 0,2	135,8	+ 2,6	120,8	+ 1,6	
	November	126,2	+ 1,1	126,5	- 2,2	122,6	+ 0,2	113,6	- 1,4	
	Dezember	116,0	+ 2,6	113,0	- 0,8	100,1	+ 2,8	94,1	- 3,2	
	1992	Januar	113,6	- 1,2	118,4	- 0,4	114,6	- 2,6	113,9	- 0,4
		Februar	121,3	+ 3,6	120,4	+ 2,8	118,4	+ 5,9	113,8	+ 7,8
		März	129,8	+ 4,9	130,3	+ 5,2	130,3	+ 7,2	122,8	+ 7,2
April		123,1	- 4,0	122,8	- 3,7	124,5	- 3,9	116,1	- 1,0	
Mai		115,9	- 0,1	117,6	- 0,2	126,5	+ 4,2	114,8	+ 2,8	
Juni		121,3	- 5,9	122,8	- 4,5	125,6	- 1,3	115,7	- 0,9	
Juli		109,7	- 8,8	117,8	- 3,0	122,0	- 4,7	115,9	+ 0,6	
August		104,5	- 2,9	105,7	- 3,6	117,1	+ 2,0	108,3	+ 1,8	
September		125,9	- 1,3	124,5	- 1,2	130,2	+ 3,3	116,4	+ 2,6	
<b>Investitionsgüter produzierendes Gewerbe</b>										
<b>Verbrauchsgüter produzierendes Gewerbe</b>										
1991		April	131,2	+ 16,4	131,8	+ 13,7	121,7	+ 14,6	128,6	+ 16,1
	Mai	118,0	- 3,4	120,3	- 5,0	106,8	- 7,4	115,2	- 2,9	
	Juni	133,4	+ 13,8	135,6	+ 10,2	119,4	+ 10,1	126,7	+ 12,7	
	Juli	121,1	+ 0,7	122,3	+ 6,1	111,6	- 1,8	122,2	+ 12,8	
	August	108,2	+ 10,0	107,6	- 0,9	98,4	+ 6,4	109,2	- 2,2	
	September	131,1	+ 10,0	130,8	+ 4,3	122,9	+ 5,6	130,0	+ 5,3	
	Oktober	139,3	+ 3,4	136,0	+ 0,4	130,3	- 1,4	137,4	+ 0,8	
	November	130,6	+ 3,5	131,3	- 1,4	118,3	- 4,3	127,8	- 2,4	
	Dezember	125,4	+ 3,6	124,4	- 0,2	100,1	- 0,0	106,4	- 0,4	
	1992	Januar	115,0	+ 0,3	117,8	- 0,6	110,3	- 4,8	122,7	- 1,3
		Februar	125,7	+ 3,9	124,0	+ 2,8	114,4	+ 0,4	122,9	+ 1,2
		März	133,3	+ 4,9	134,6	+ 6,0	124,0	+ 4,0	132,2	+ 4,3
April		126,3	- 3,7	126,6	- 3,9	115,0	- 5,5	122,4	- 4,8	
Mai		116,3	- 1,4	120,1	- 0,2	107,3	+ 0,5	114,1	- 1,0	
Juni		123,7	- 7,3	127,2	- 6,2	112,5	- 5,8	119,3	- 5,9	
Juli		108,7	- 10,2	116,6	- 4,7	103,5	- 7,3	116,7	- 4,5	
August		102,8	- 5,0	101,1	- 6,0	99,6	+ 1,2	103,7	- 5,0	
September		127,0	- 3,1	127,1	- 2,8	123,0	+ 0,1	124,9	- 3,9	
<b>Maschinenbau</b>										
<b>Straßenfahrzeugbau</b>										
1991		April	131,9	+ 9,6	122,8	+ 7,3	118,5	+ 17,3	138,3	+ 16,4
	Mai	114,6	- 11,2	112,7	- 11,2	103,4	- 7,7	122,4	- 4,7	
	Juni	142,9	+ 13,3	137,4	+ 5,5	111,8	+ 6,9	135,0	+ 11,4	
	Juli	125,2	- 5,2	120,1	+ 1,2	106,6	- 1,8	112,8	+ 4,9	
	August	112,2	+ 5,0	103,2	- 5,0	90,8	+ 3,1	96,8	- 0,6	
	September	134,7	+ 3,9	123,9	+ 0,2	112,5	+ 5,8	125,5	+ 1,5	
	Oktober	128,9	- 10,0	125,5	- 2,6	128,7	+ 4,0	137,2	- 2,5	
	November	126,5	- 5,8	122,7	- 6,3	127,3	+ 13,3	134,6	+ 1,7	
	Dezember	151,6	- 6,6	141,5	- 4,3	106,0	+ 19,2	109,2	+ 5,0	
	1992	Januar	99,2	- 7,1	97,4	- 6,3	122,2	+ 6,7	130,5	0,0
		Februar	116,8	- 2,0	105,3	- 6,1	122,9	+ 11,5	137,0	+ 7,7
		März	126,5	- 2,2	119,6	- 2,3	130,0	+ 18,8	147,3	+ 12,6
April		124,1	- 5,9	116,7	- 5,0	117,0	- 1,6	136,0	- 1,7	
Mai		112,1	- 2,2	111,0	- 1,5	103,7	+ 0,3	128,7	+ 5,1	
Juni		127,6	- 10,7	122,7	- 10,7	114,6	+ 2,5	135,0	0,0	
Juli		109,1	- 12,9	110,1	- 8,3	101,3	- 5,0	116,6	+ 3,4	
August		100,9	- 10,1	94,1	- 8,8	85,5	- 5,8	91,1	- 5,9	
September		132,3	- 1,8	118,7	- 4,2	110,9	- 1,4	134,5	+ 7,2	

Schaubild 5

Index der Nettoproduktion im Verarbeitenden Gewerbe in Baden-Württemberg

- Fachliche Betriebsteile -

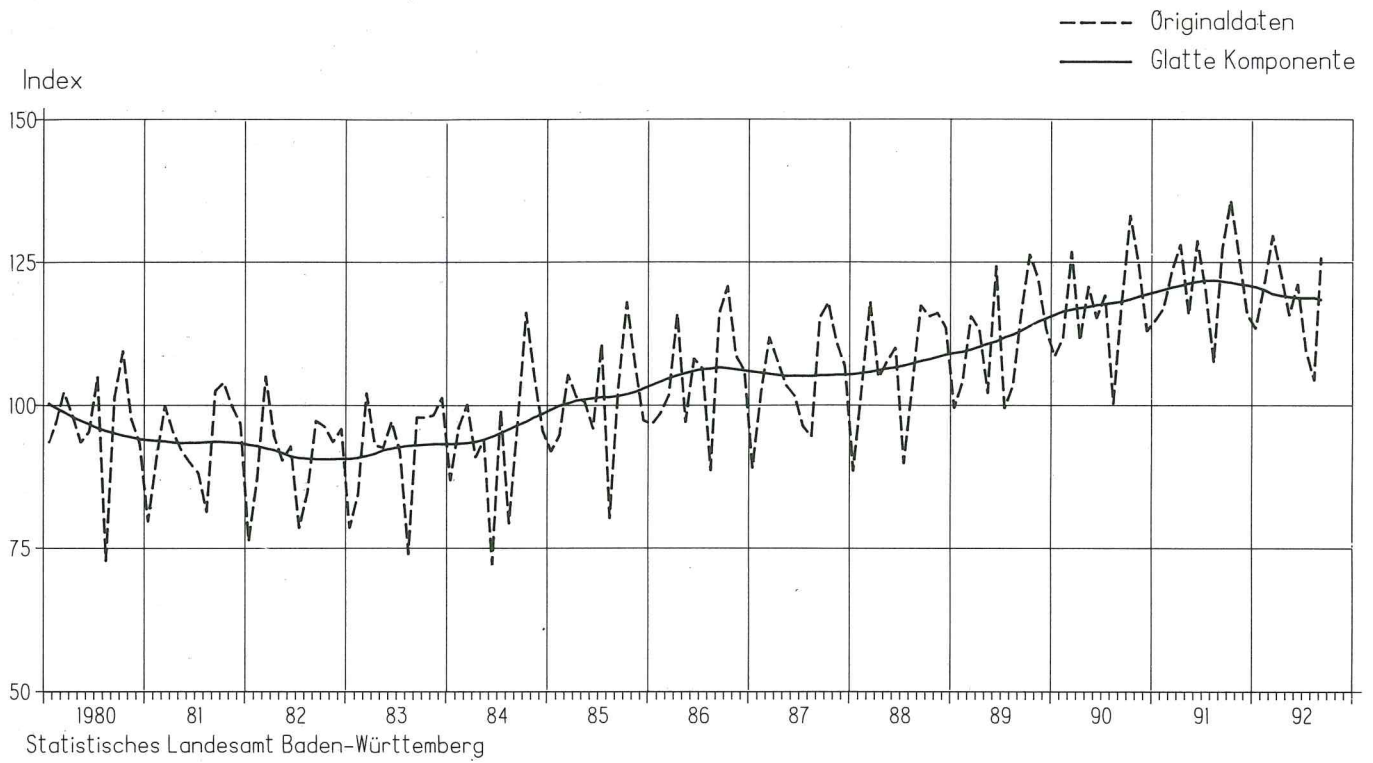
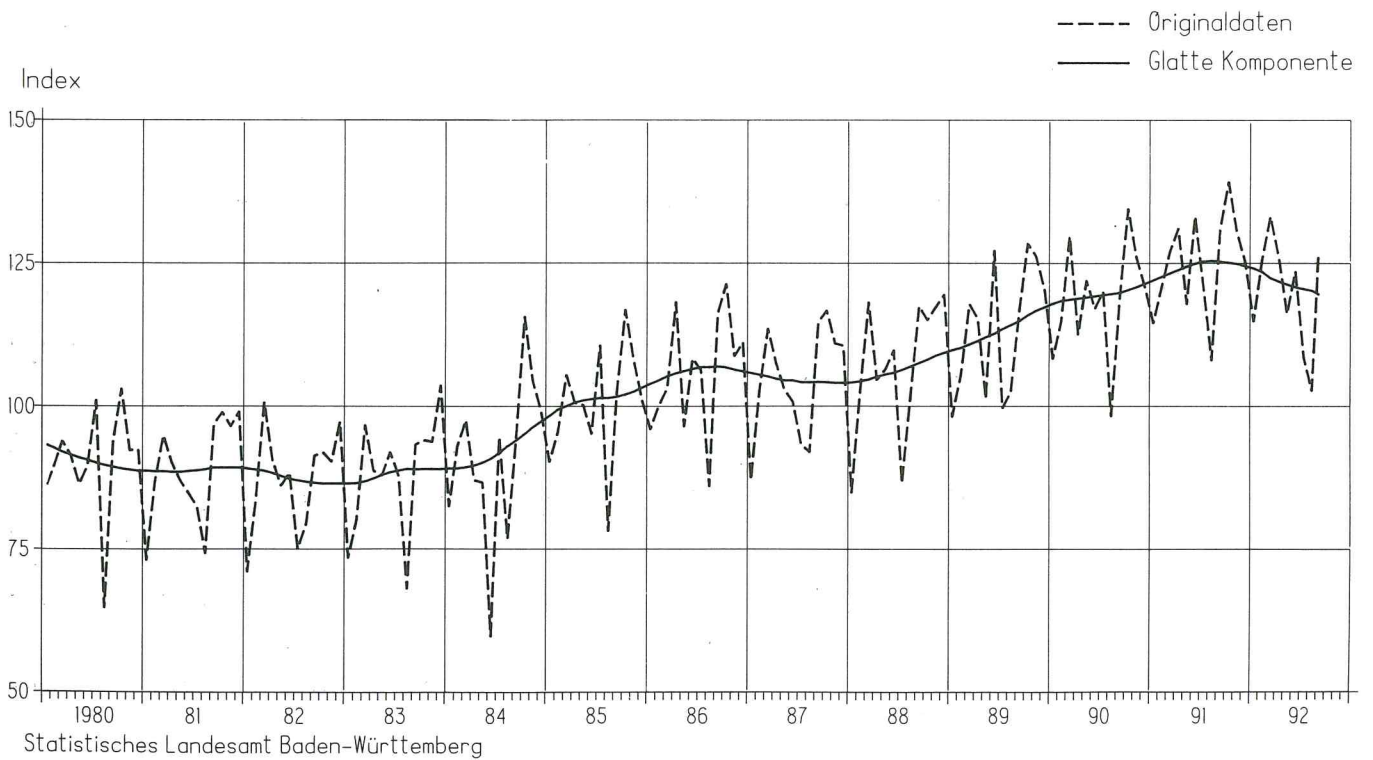


Schaubild 6

Index der Nettoproduktion im Investitionsgüter produzierenden Gewerbe in Baden-Württemberg

- Fachliche Betriebsteile -



**6. Beschäftigte im Verarbeitenden Gewerbe und Arbeitslose, Offene Stellen, Kurzarbeiter in Baden-Württemberg und im Bundesgebiet April 1991 bis September 1992**

Jahr	Monat	Baden-Württemberg		Bundesgebiet		Baden-Württemberg <sup>1)</sup>		Bundesgebiet <sup>2)</sup>		
		1985 = 100	Veränderung gegen Vorjahr in %	1985 = 100	Veränderung gegen Vorjahr in %	1000	Veränderung gegen Vorjahr in %	1000	Veränderung gegen Vorjahr in %	
<b>Beschäftigte im Verarbeitenden Gewerbe</b>										
1991	April	110,9	+ 2,6	109,1	+ 2,5	152,3	- 9,8	1 651,9	- 13,7	
	Mai	110,9	+ 2,2	109,0	+ 2,1	148,7	- 7,9	1 603,7	- 12,0	
	Juni	111,0	+ 2,0	109,1	+ 1,8	146,4	- 9,4	1 592,6	- 11,9	
	Juli	112,0	+ 1,6	109,8	+ 1,6	165,0	- 7,7	1 693,7	- 9,1	
	August	111,7	+ 1,1	109,9	+ 1,0	163,0	- 8,7	1 672,2	- 7,8	
	September	111,4	+ 1,0	109,9	+ 0,8	156,6	- 4,7	1 609,5	- 6,8	
	Oktober	111,1	+ 0,5	109,4	+ 0,4	157,1	- 1,7	1 599,0	- 5,2	
	November	111,0	+ 0,4	109,2	+ 0,1	159,0	+ 0,6	1 618,3	- 4,0	
	Dezember	110,2	0,0	108,5	- 0,1	168,7	+ 0,6	1 731,2	- 3,0	
	1992	Januar	110,1	- 0,5	108,1	- 0,6	184,9	+ 8,4	1 875,1	+ 0,1
		Februar	110,0	- 1,0	108,0	- 0,9	184,6	+ 9,1	1 863,4	- 0,3
		März	109,8	- 1,2	107,9	- 1,2	176,7	+ 13,3	1 767,9	+ 2,1
April		109,3	- 1,4	107,4	- 1,6	179,7	+ 18,0	1 747,1	+ 5,8	
Mai		108,9	- 1,8	107,0	- 1,8	177,0	+ 19,0	1 704,4	+ 6,3	
Juni		108,9	- 1,9	107,0	- 1,9	180,7	+ 23,4	1 715,5	+ 7,7	
Juli		109,1	- 2,6	107,2	- 2,4	201,4	+ 22,1	1 827,7	+ 7,9	
August		108,7	- 2,7	107,0	- 2,6	198,8	+ 21,9	1 821,6	+ 8,9	
September		108,0	- 3,1	106,6	- 3,0	197,2	+ 26,0	1 783,6	+ 10,8	
<b>Beschäftigte im Investitionsgüter produzierenden Gewerbe</b>										
1991		April	114,3	+ 2,5	112,6	+ 2,0	84,3	+ 8,1	349,1	+ 7,6
		Mai	114,3	+ 2,1	112,4	+ 1,6	87,3	+ 6,2	357,8	+ 6,9
	Juni	114,4	+ 1,8	112,4	+ 1,2	88,4	+ 5,1	363,6	+ 7,9	
	Juli	115,5	+ 1,5	113,0	+ 0,9	85,4	+ 3,7	353,1	+ 6,4	
	August	115,0	+ 0,9	113,0	+ 0,4	82,8	+ 4,3	349,8	+ 7,9	
	September	114,6	+ 0,7	113,0	+ 0,2	78,3	- 0,1	341,0	+ 6,7	
	Oktober	114,2	+ 0,2	112,6	- 0,1	71,8	- 4,7	320,7	+ 3,3	
	November	114,1	0,0	112,4	- 0,3	66,3	- 7,9	299,0	+ 1,3	
	Dezember	113,2	- 0,5	111,6	- 0,6	63,3	- 7,9	287,4	+ 1,7	
	1992	Januar	113,2	- 0,9	111,4	- 0,9	66,4	- 6,9	312,3	+ 3,3
		Februar	113,1	- 1,3	111,3	- 1,2	68,9	- 6,2	338,0	+ 7,5
		März	112,9	- 1,5	111,2	- 1,4	71,4	- 10,1	356,6	+ 4,7
April		112,3	- 1,7	110,6	- 1,8	72,7	- 13,1	357,3	+ 2,3	
Mai		111,9	- 2,1	110,2	- 2,0	74,2	- 14,9	357,7	- 0,0	
Juni		111,8	- 2,3	110,1	- 2,0	73,8	- 16,5	355,5	- 2,2	
Juli		111,9	- 3,1	110,1	- 2,6	66,7	- 21,9	341,5	- 3,3	
August		111,5	- 3,0	109,9	- 2,7	64,2	- 22,5	335,5	- 4,1	
September		110,7	- 3,4	109,5	- 3,1	59,3	- 24,3	317,9	- 6,8	
<b>Beschäftigte im Verbrauchsgüter produzierenden Gewerbe</b>										
1991		April	103,0	+ 2,9	107,7	+ 3,1	19,2	+ 193,6	145,1	+ 124,6
		Mai	103,0	+ 2,6	107,7	+ 2,9	17,6	+ 98,1	111,0	+ 150,2
	Juni	102,8	+ 2,4	107,8	+ 2,7	18,6	+ 154,1	162,5	+ 325,3	
	Juli	103,2	+ 2,2	108,3	+ 2,8	14,6	+ 106,1	146,2	+ 384,8	
	August	103,2	+ 2,1	108,3	+ 2,2	13,3	+ 133,3	129,6	+ 388,4	
	September	103,0	+ 1,8	108,2	+ 1,8	25,2	+ 227,0	132,4	+ 310,9	
	Oktober	102,8	+ 1,2	107,9	+ 1,2	32,7	+ 289,9	173,1	+ 339,4	
	November	102,7	+ 0,9	107,7	+ 0,8	37,3	+ 357,0	203,9	+ 317,3	
	Dezember	102,0	+ 0,7	106,9	+ 0,5	35,4	+ 268,7	173,4	+ 243,5	
	1992	Januar	102,4	- 0,1	106,9	0,0	39,9	+ 336,4	215,1	+ 132,2
		Februar	102,1	- 0,9	106,7	- 0,7	48,9	+ 282,7	248,7	+ 89,8
		März	102,0	- 1,1	106,5	- 1,1	58,2	+ 311,4	266,0	+ 91,4
April		101,3	- 1,7	105,9	- 1,7	60,7	+ 216,0	247,2	+ 70,4	
Mai		100,8	- 2,1	105,4	- 2,1	64,9	+ 269,4	246,0	+ 121,6	
Juni		100,6	- 2,1	105,3	- 2,3	63,4	+ 240,3	229,0	+ 40,9	
Juli		100,6	- 2,5	105,1	- 3,0	31,1	+ 112,8	158,5	+ 8,4	
August		100,3	- 2,8	104,9	- 3,1	33,5	+ 151,5	127,9	- 1,3	
September		99,7	- 3,2	104,3	- 3,6	49,1	+ 95,0	204,5	+ 54,2	
<b>Kurzarbeiter</b>										

1) Quelle: Landesarbeitsamt Baden-Württemberg. - 2) Quelle: Bundesanstalt für Arbeit, Nürnberg.



Schaubild 7  
Entwicklung der Arbeitslosenzahl in Baden-Württemberg

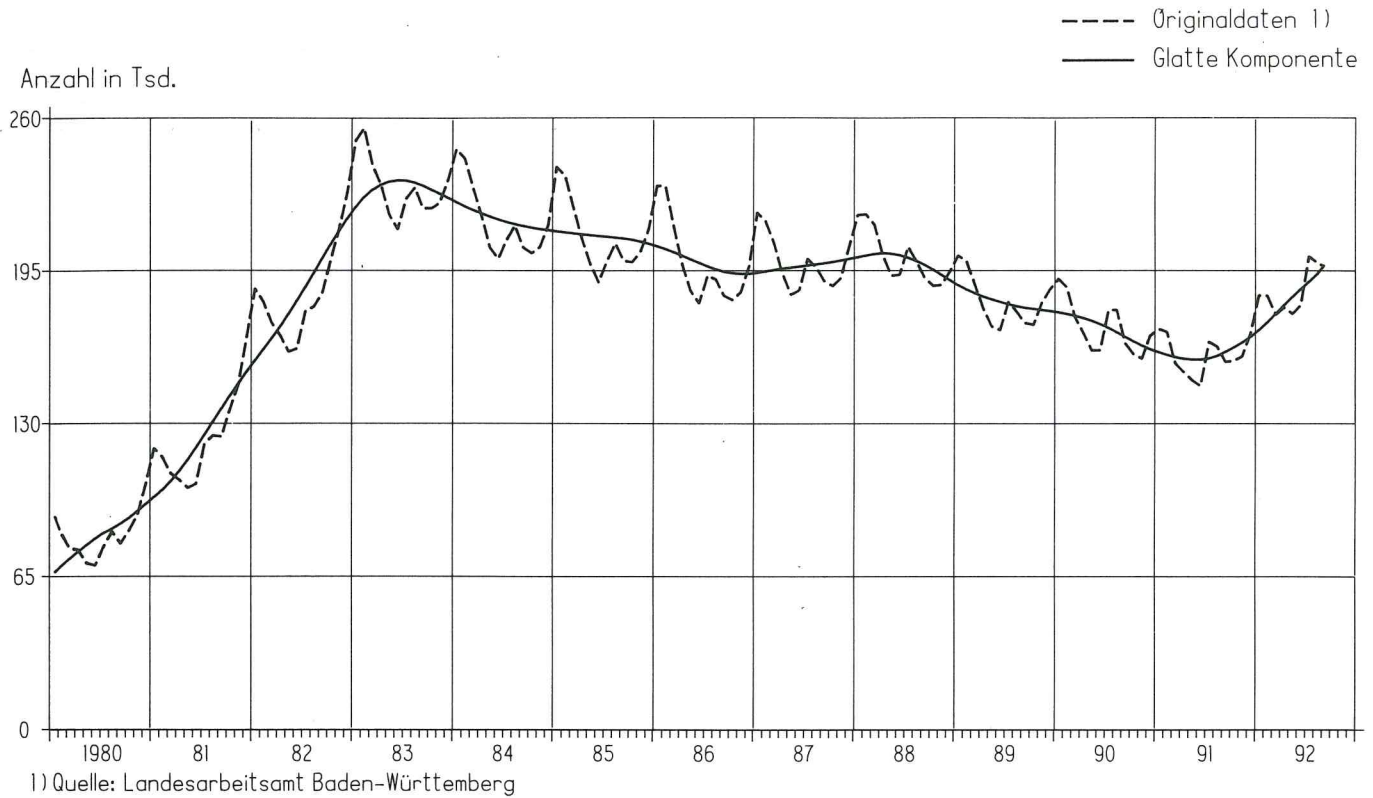
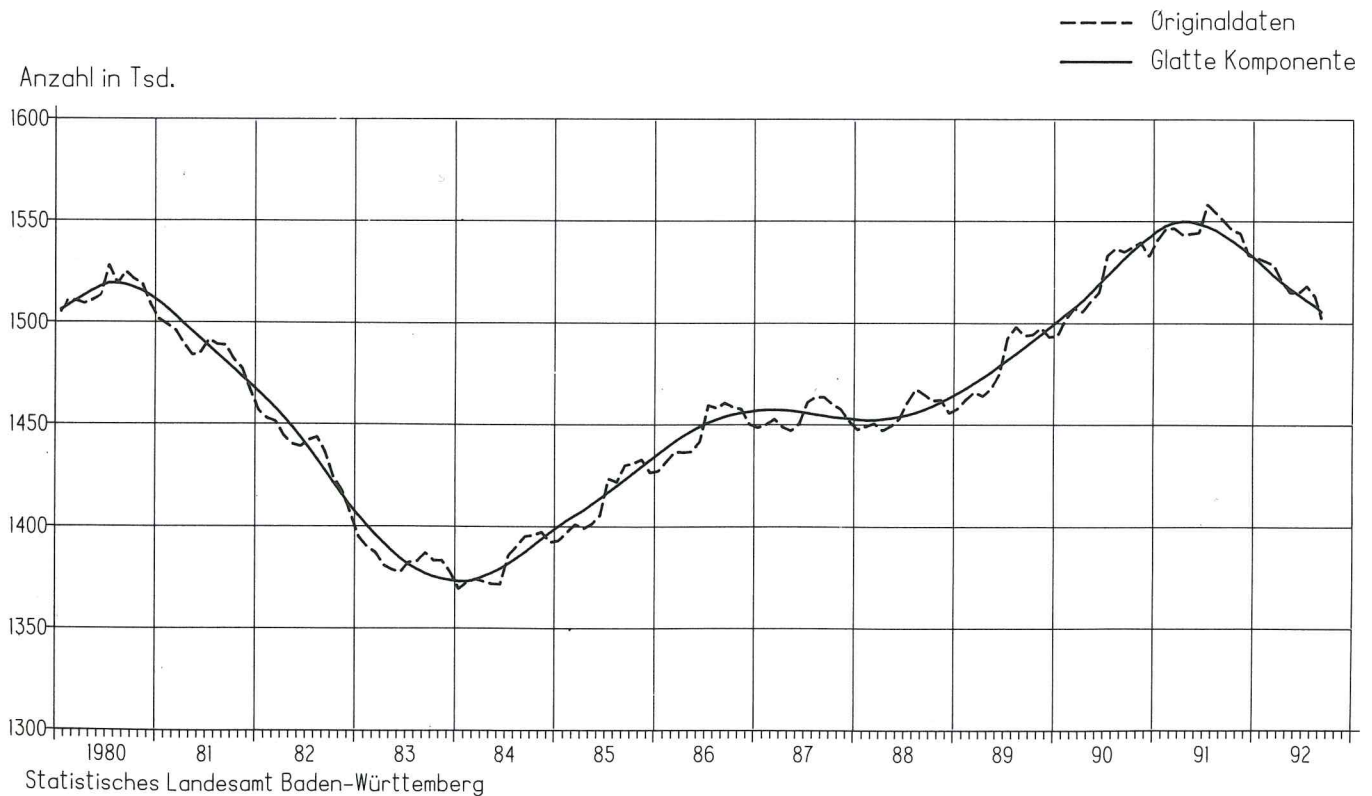


Schaubild 8  
Entwicklung der Beschäftigtenzahl im Verarbeitenden Gewerbe in Baden-Württemberg



**7. Beschäftigte, Geleistete Arbeitsstunden, Auftragseingänge sowie Baugenehmigungen im Bauhauptgewerbe in Baden-Württemberg und im Bundesgebiet April 1991 bis September 1992**

Jahr	Monat	Baden-Württemberg		Bundesgebiet		Baden-Württemberg		Bundesgebiet		
		1985 = 100	Veränderung gegen Vorjahr in %	1985 = 100	Veränderung gegen Vorjahr in %	1985 = 100	Veränderung gegen Vorjahr in %	1985 = 100	Veränderung gegen Vorjahr in %	
<b>Beschäftigte</b>										
1991	April	97,7	+ 3,7	103,6	+ 1,6	118,0	+ 13,7	121,0	+ 12,7	
	Mai	98,2	+ 3,3	104,1	+ 1,2	105,4	- 10,6	110,3	- 8,7	
	Juni	98,7	+ 3,7	104,3	+ 1,1	114,1	+ 7,3	116,4	+ 5,2	
	Juli	99,0	+ 3,2	105,2	+ 1,1	109,7	- 4,9	121,6	+ 4,7	
	August	99,8	+ 3,7	105,5	+ 0,8	95,7	+ 8,4	106,8	- 4,6	
	September	100,4	+ 4,0	106,3	- 5,8	118,7	+ 6,2	121,1	+ 5,7	
	Oktober	99,5	+ 3,2	105,5	+ 0,5	123,3	+ 0,1	126,9	- 0,7	
	November	99,0	+ 2,8	105,2	+ 2,2	105,0	+ 1,5	109,6	- 2,1	
	Dezember	98,2	+ 2,8	104,0	+ 2,1	71,3	+ 13,9	76,5	+ 3,0	
	1992	Januar	97,2	+ 2,4	100,7	+ 1,9	74,2	- 10,6	79,5	- 6,0
		Februar	96,8	+ 2,1	99,5	+ 2,4	82,3	+ 36,0	84,7	+ 46,0
		März	98,1	+ 1,2	101,8	+ 0,4	108,7	+ 2,8	107,6	+ 2,5
April		98,8	+ 1,1	102,9	- 0,7	113,4	- 3,9	114,0	- 5,8	
Mai		99,1	+ 0,9	103,6	- 0,5	109,1	+ 3,5	110,7	+ 0,4	
Juni		99,6	+ 0,9	104,1	- 0,1	114,8	+ 0,7	116,5	+ 0,1	
Juli		100,0	+ 1,0	104,6	- 0,6	99,7	- 9,1	116,7	- 4,1	
August		100,7	+ 0,9	105,2	- 0,6	102,9	+ 7,6	103,2	- 3,4	
September		100,7	+ 0,3	...	...	124,8	+ 5,1	...	...	
<b>Auftragseingänge<sup>1)</sup></b>										
1991	April	168,6	+ 6,8	165,5	+ 8,6	157,5	- 10,0	154,5	+ 8,6	
	Mai	165,8	+ 2,6	168,8	+ 9,5	170,9	+ 6,7	141,7	- 4,5	
	Juni	193,4	+ 23,4	201,2	+ 12,5	202,7	+ 21,4	166,0	+ 7,0	
	Juli	169,2	+ 10,7	177,6	+ 14,3	184,9	+ 5,1	171,1	+ 4,2	
	August	161,2	+ 10,3	175,2	+ 13,0	188,0	+ 20,2	164,9	+ 10,4	
	September	195,9	+ 15,5	208,0	+ 26,1	145,3	- 30,5	147,3	- 6,5	
	Oktober	172,4	+ 8,4	175,4	+ 8,3	159,4	- 4,0	156,3	+ 5,9	
	November	146,5	+ 19,6	149,8	+ 7,1	155,3	+ 20,3	139,6	- 0,9	
	Dezember	147,8	+ 19,9	159,4	+ 10,2	128,4	- 2,9	139,6	+ 12,2	
	1992	Januar	127,1	+ 6,2	132,0	+ 11,1	144,5	+ 1,3	126,8	- 0,9
		Februar	136,5	+ 7,4	156,3	+ 20,0	146,3	+ 6,7	112,0	- 1,0
		März	192,3	+ 9,5	209,2	+ 13,2	157,6	+ 0,6	165,6	+ 21,6
April		178,3	+ 5,8	177,4	+ 7,2	208,3	+ 32,2	146,9	- 4,9	
Mai		183,4	+ 10,6	177,9	+ 4,0	175,9	+ 2,9	160,0	+ 12,9	
Juni		186,6	- 3,5	216,4	+ 7,6	222,0	+ 9,5	172,6	+ 4,0	
Juli		157,6	- 6,9	183,5	+ 3,3	200,5	+ 8,4	...	...	
August		162,8	+ 1,0	171,4	- 2,2	163,8	- 12,9	...	...	
September		183,1	- 6,5	202,3	- 2,7	182,1	+ 23,5	...	...	
<b>Baugenehmigungen<sup>2)</sup></b>										

1) In jeweiligen Preisen. - 2) Auf der Basis des Rauminhalts der genehmigten Hochbauvorhaben (Wohnbau und Nichtwohnbau).

Schaubild 9

Auftragseingänge im Bauhauptgewerbe in Baden-Württemberg

- Wertindex 1985 = 100 -

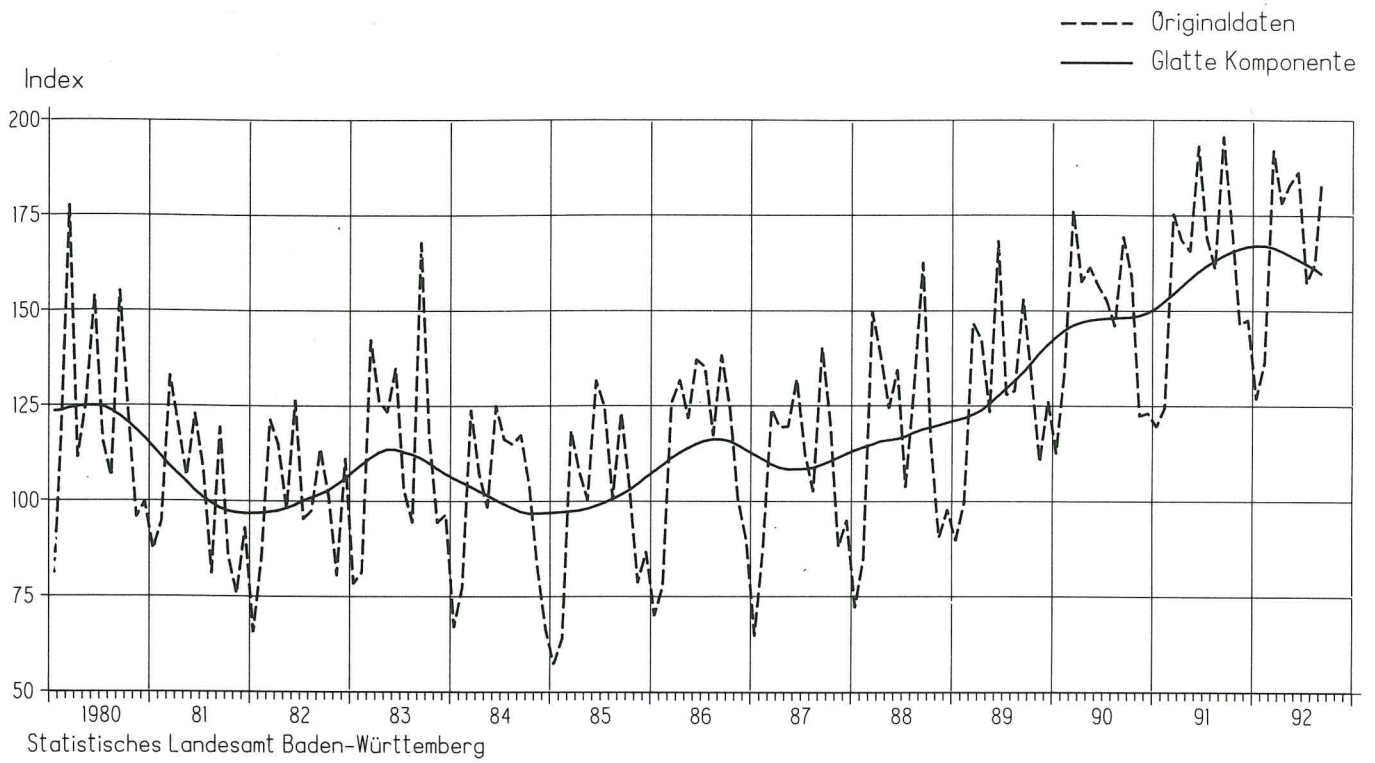
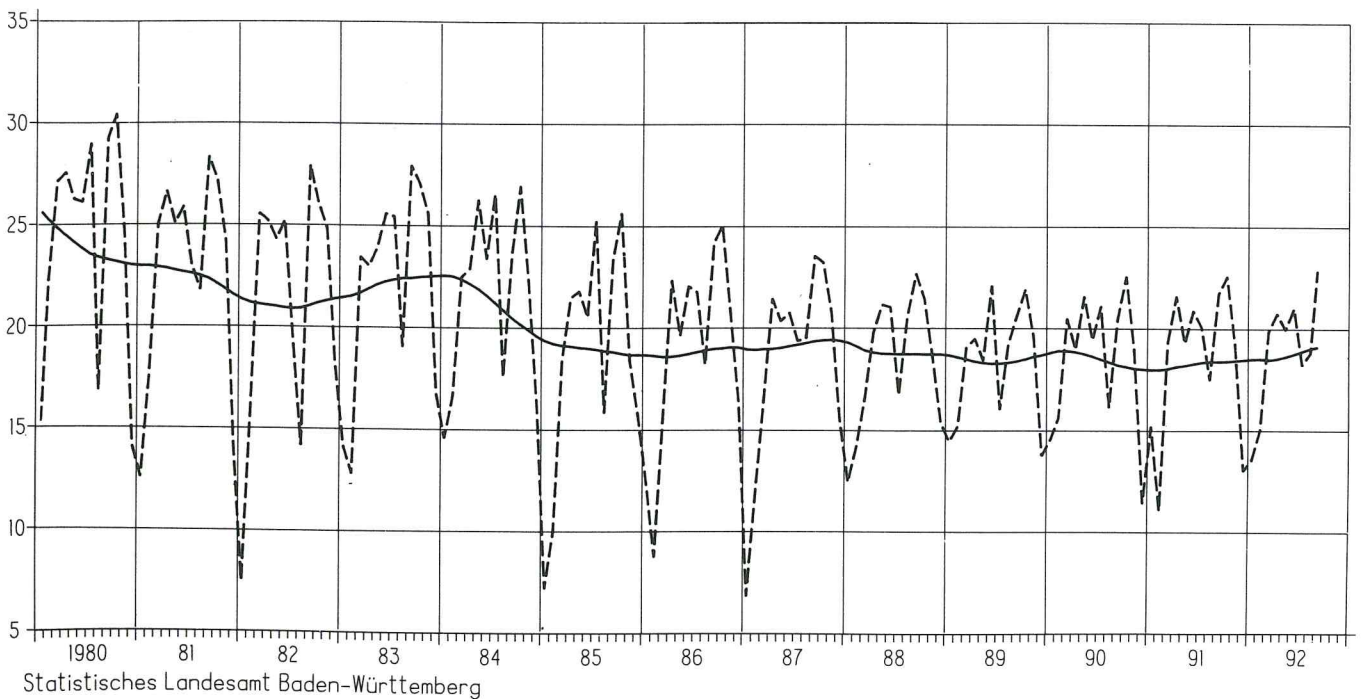


Schaubild 10

Arbeitsstunden im Bauhauptgewerbe in Baden-Württemberg

Anzahl in Millionen





**8. Preisentwicklung in Baden-Württemberg und im Bundesgebiet April 1991 bis September 1992**

Jahr	Monat	Baden-Württemberg		Bundesgebiet		
		Lebenshaltung aller privaten Haushalte	Lebenshaltung aller privaten Haushalte	Preise für Einfuhrwaren	Preise für Ausfuhrwaren	Erzeugerpreise gewerblicher Produkte
1985 = 100						
1991	April	110,9	109,5	83,3	103,7	102,9
	Mai	111,2	109,9	83,3	103,8	103,0
	Juni	111,3	110,5	83,4	103,9	103,1
	Juli	112,9	111,5	83,3	103,9	104,0
	August	112,9	111,5	82,9	103,8	104,0
	September	113,2	111,7	82,7	103,8	104,3
	Oktober	113,5	112,0	82,9	103,7	104,4
	November	113,9	112,5	82,4	103,6	104,3
	Dezember	113,9	112,6	81,8	103,5	104,1
	1992	Januar	114,5	113,1	80,8	104,0
Februar		115,2	113,8	81,2	104,2	104,3
März		115,4	114,2	81,2	104,4	104,6
April		115,7	114,5	81,2	104,7	104,9
Mai		116,1	115,0	81,2	104,9	105,1
Juni		116,5	115,2	80,9	104,9	105,2
Juli		116,5	115,2	79,9	104,7	105,1
August		116,5	115,4	79,0	104,6	105,1
September		116,9	115,7	78,8	104,5	105,1

**9. a) Ausfuhr sowie b) Umsätze im Einzelhandel in Baden-Württemberg und im Bundesgebiet April 1991 bis September 1992**

Jahr	Monat	Baden-Württemberg		Bundesgebiet		Baden-Württemberg		Bundesgebiet	
		Mill. DM	Veränderung gegen Vorjahr in %	Mill. DM	Veränderung gegen Vorjahr in %	1986 = 100	Veränderung gegen Vorjahr in %	1986 = 100	Veränderung gegen Vorjahr in %
<b>a) Ausfuhr</b>									
<b>b) Umsätze im Einzelhandel<sup>1)</sup></b>									
1991	April	8 992,7	- 3,8	52 976	+ 1,0	141,3	+ 13,3	138,7	+ 15,4
	Mai	9 057,8	- 5,8	53 311	- 4,4	137,2	+ 7,7	136,4	+ 9,2
	Juni	8 368,4	- 5,6	52 562	+ 4,1	134,6	+ 13,8	133,3	+ 14,4
	Juli	10 316,7	+ 1,3	57 372	+ 6,2	140,4	+ 10,5	141,3	+ 11,9
	August	8 327,2	+ 3,4	50 217	+ 1,5	123,6	+ 4,1	124,5	+ 0,8
	September	9 030,0	+ 8,9	51 872	+ 7,0	124,6	+ 3,1	124,5	+ 2,6
	Oktober	10 131,2	- 2,0	59 012	- 1,1	146,4	+ 5,9	144,2	+ 5,4
	November	9 757,0	+ 7,6	56 230	+ 2,5	145,4	+ 3,0	145,9	+ 2,7
	Dezember	9 694,4	+ 12,9	53 910	+ 10,9	159,5	+ 2,3	160,9	+ 3,7
	1992	Januar	8 745,9	- 2,7	53 194	- 2,5	129,2	+ 1,4	127,6
Februar		9 007,9	+ 7,7	53 766	+ 5,0	127,4	+ 5,4	123,7	+ 4,5
März		10 121,0	+ 6,1	61 696	+ 12,1	140,9	- 3,0	139,0	- 2,5
April		9 939,2	+ 10,5	59 193	+ 11,7	143,6	+ 1,7	140,8	+ 1,5
Mai		8 591,4	- 5,1	51 082	- 4,2	135,0	- 1,6	133,5	- 2,1
Juni		8 415,8	+ 0,6	50 548	- 3,8	130,3	- 3,8	129,8	- 2,6
Juli		10 312,0	- 0,0	58 683	+ 2,3	137,9	- 2,3	137,6	- 2,6
August		8 018,8	- 3,7	47 876	- 4,7	122,8	- 0,8	120,6	- 3,1
September		...	...	...	...	133,4	+ 7,0	131,3	+ 5,5

1) In jeweiligen Preisen.