

STATISTISCHE BERICHTE



Artikel-Nr. 4171 91004

Konjunkturindikatoren

Z 1 - vj 4/91 Einzelpreis DM 3,20

13.03.1992

Konjunkturindikatoren 4. Vierteljahr 1991

Bei der Vielfalt wirtschaftlicher Einzelinformationen ist es oft schwierig, ein eindeutiges Bild darüber zu erhalten, in welcher Phase des konjunkturellen Auf- bzw. Abschwungs sich die Wirtschaft zu einer bestimmten Zeit befindet. Die einzelnen Indikatoren können sowohl vom Inhalt wie auch vom Aussagewert her unterschiedlich und auch widersprüchlich sein. Es hat deshalb nicht an Versuchen gefehlt, solche nicht unmittelbar vergleichbaren Einzelinformationen so zu verdichten, daß ein einheitliches, charakteristisches Gesamtbild des jeweiligen Konjunkturstandes entsteht. Dabei kommt es darauf an, neben der Ermittlung der Richtung der Konjunkturbewegung auch Anhaltspunkte für ihre Intensität und den immer wieder auftretenden Richtungsumschwung zu gewinnen.

Das den Berechnungen der Gesamtindikatoren zugrundeliegende Verfahren ist eine Weiterentwicklung der ursprünglich vom Sachverständigenrat angewandten Methode. Insbesondere kommt ein modernes Saisonbereinigerungsverfahren (Berliner Verfahren in der Version 4), wie es auch vom Statistischen Bundesamt eingesetzt wird, zur Anwendung. Darüber hinaus wurden die Bewertungsstufen im Rahmen der Meßskala des Indikators erhöht, wodurch die konjunkturelle Bewegung klarer hervortritt. Bei der Berechnung finden derzeit alle Monatswerte ab 1970 Berücksichtigung.

In diesem Bericht werden in tabellarischer und graphischer Form drei Konjunkturindikatoren dargestellt, wobei diese zu Vergleichszwecken auch für das Bundesgebiet (alte Bundesländer) berechnet werden. Der Diagnose des konjunkturellen Standortes dient der **Gesamtkonjunkturindikator**. Er verdichtet die Einzelindikatoren über die Produktion (Nettoproduktion Verarbeitendes Gewerbe insgesamt, Investitionsgüter, Verbrauchsgüter), den Auftragszugang (Verarbeitendes Gewerbe insgesamt, Investitionsgüter, Verbrauchsgüter), die Fertigwarenlagerhaltung (Verarbeitendes Gewerbe insgesamt, Investitionsgüter – ohne PKW –) sowie den Arbeitsmarkt (Arbeitslose, offene Stellen). Der **Leadindikator** enthält demgegenüber nur solche Komponenten, die erfahrungsgemäß der Konjunktur-entwicklung vorauslaufen (etwa 2 bis 4 Monate). Dazu zählen die Auftragseingänge, die Fertigwarenlagerhaltung, Daten zum Aktienmarkt sowie Baugenehmigungen. Der **Lagindikator** folgt dem wirtschaftlichen Verlauf dagegen mit Verzögerung. Zu den hier eingehenden Einzelindikatoren gehören Daten zum Arbeitsmarkt (Arbeitslose, offene Stellen), zur Produktion sowie zu den geleisteten Arbeitsstunden und den Beschäftigten im Verarbeitenden Gewerbe und Baugewerbe. Die Indikatoren verdichten somit konjunkturrelevante Informationen sowohl aus der amtlichen Statistik wie aus anderen Quellen (Arbeitsverwaltung, Ifo-Institut).

Neben diesen zusammenfassenden statistischen Informationen zur Konjunkturbeobachtung werden in diesem Bericht für ausgewählte wichtige Konjunkturmerkmale auch die Ursprungsreihen – ergänzt um den Bundesvergleich – dargestellt. Redaktionsschluß des Berichts war der 28. Februar 1992. Dieser Bericht erscheint vierteljährlich.

1. Gesamtkonjunkturindikator für Baden-Württemberg und das Bundesgebiet 1980 bis 1991
 – Indikatorpunkte –

Jahr	Januar	Februar	März	April	Mai	Juni	Juli	August	September	Oktober	November	Dezember
Baden-Württemberg												
1980	4,09	3,94	3,76	3,57	3,36	3,13	2,88	2,61	2,35	2,10	1,90	1,78
1981	1,73	1,75	1,84	1,97	2,11	2,27	2,45	2,63	2,79	2,92	3,00	3,05
1982	3,06	3,05	3,01	2,95	2,88	2,80	2,74	2,71	2,70	2,73	2,80	2,89
1983	3,00	3,14	3,31	3,51	3,75	3,97	4,16	4,30	4,40	4,48	4,53	4,55
1984	4,56	4,54	4,50	4,43	4,36	4,30	4,28	4,29	4,31	4,33	4,37	4,43
1985	4,51	4,58	4,63	4,66	4,64	4,60	4,51	4,39	4,28	4,19	4,10	4,03
1986	3,95	3,88	3,83	3,79	3,78	3,79	3,80	3,82	3,84	3,82	3,78	3,72
1987	3,67	3,61	3,55	3,49	3,43	3,38	3,34	3,33	3,34	3,35	3,38	3,41
1988	3,45	3,50	3,57	3,66	3,77	3,87	3,99	4,09	4,19	4,29	4,40	4,49
1989	4,56	4,61	4,66	4,69	4,69	4,68	4,66	4,63	4,61	4,59	4,56	4,52
1990	4,49	4,46	4,42	4,37	4,33	4,29	4,25	4,19	4,14	4,08	4,02	3,98
1991	3,92	3,85	3,78	3,69	3,59	3,48	3,34	3,20	3,07	2,93	2,80	.
Bundesgebiet												
1980	4,17	3,98	3,76	3,52	3,27	3,01	2,75	2,49	2,26	2,06	1,91	1,84
1981	1,83	1,89	2,00	2,15	2,30	2,45	2,60	2,73	2,85	2,94	2,98	2,98
1982	2,95	2,89	2,82	2,73	2,64	2,54	2,45	2,38	2,34	2,32	2,36	2,44
1983	2,55	2,69	2,86	3,07	3,32	3,55	3,77	3,96	4,12	4,24	4,33	4,38
1984	4,42	4,43	4,40	4,34	4,27	4,21	4,17	4,15	4,13	4,14	4,16	4,20
1985	4,25	4,31	4,36	4,39	4,40	4,38	4,33	4,27	4,22	4,15	4,09	4,02
1986	3,94	3,86	3,78	3,71	3,67	3,65	3,63	3,61	3,60	3,58	3,56	3,53
1987	3,50	3,47	3,47	3,48	3,49	3,51	3,54	3,59	3,65	3,70	3,76	3,82
1988	3,88	3,95	4,01	4,07	4,14	4,21	4,28	4,33	4,38	4,44	4,50	4,55
1989	4,59	4,61	4,64	4,66	4,67	4,66	4,64	4,61	4,58	4,58	4,54	4,52
1990	4,51	4,52	4,52	4,50	4,50	4,50	4,50	4,50	4,49	4,46	4,40	4,33
1991	4,25	4,14	4,02	3,89	3,73	3,56	3,36	3,16	2,98	2,81	2,66	.

2. Leadindikator für Baden-Württemberg und das Bundesgebiet 1980 bis 1991
 – Indikatorpunkte –

Jahr	Januar	Februar	März	April	Mai	Juni	Juli	August	September	Oktober	November	Dezember
Baden-Württemberg												
1980	3,72	3,56	3,39	3,21	3,01	2,82	2,62	2,44	2,27	2,14	2,07	2,06
1981	2,10	2,21	2,36	2,55	2,73	2,89	3,02	3,15	3,24	3,30	3,32	3,30
1982	3,27	3,21	3,15	3,08	3,03	3,01	3,01	3,04	3,11	3,22	3,39	3,58
1983	3,79	4,02	4,28	4,53	4,75	4,94	5,07	5,14	5,15	5,12	5,04	4,93
1984	4,82	4,70	4,56	4,42	4,29	4,17	4,09	4,05	4,03	4,04	4,08	4,15
1985	4,25	4,36	4,47	4,57	4,65	4,71	4,75	4,76	4,78	4,79	4,79	4,77
1986	4,73	4,66	4,58	4,48	4,38	4,26	4,13	4,00	3,87	3,75	3,64	3,54
1987	3,45	3,39	3,35	3,33	3,31	3,32	3,35	3,39	3,44	3,49	3,53	3,56
1988	3,61	3,65	3,71	3,79	3,90	4,01	4,14	4,28	4,43	4,58	4,73	4,88
1989	5,00	5,09	5,18	5,23	5,26	5,25	5,23	5,20	5,16	5,12	5,06	5,01
1990	4,96	4,91	4,84	4,75	4,65	4,54	4,42	4,30	4,17	4,04	3,91	3,79
1991	3,67	3,54	3,42	3,31	3,20	3,08	2,97	2,87	2,79	2,72	2,67	.
Bundesgebiet												
1980	3,70	3,53	3,32	3,10	2,86	2,63	2,39	2,16	1,96	1,81	1,72	1,70
1981	1,75	1,88	2,05	2,26	2,46	2,65	2,81	2,95	3,05	3,10	3,12	3,08
1982	3,02	2,95	2,87	2,78	2,70	2,65	2,61	2,60	2,63	2,70	2,82	2,98
1983	3,16	3,37	3,60	3,85	4,09	4,31	4,48	4,62	4,71	4,75	4,74	4,71
1984	4,65	4,56	4,45	4,30	4,16	4,03	3,93	3,85	3,79	3,75	3,74	3,76
1985	3,80	3,86	3,93	4,01	4,07	4,13	4,17	4,20	4,22	4,24	4,23	4,21
1986	4,15	4,08	3,99	3,89	3,79	3,69	3,58	3,46	3,35	3,25	3,16	3,08
1987	3,02	2,98	2,97	2,97	2,98	3,02	3,08	3,16	3,25	3,33	3,41	3,49
1988	3,58	3,67	3,75	3,83	3,93	4,03	4,13	4,24	4,34	4,46	4,58	4,68
1989	4,76	4,82	4,88	4,93	4,96	4,97	4,97	4,96	4,94	4,93	4,92	4,91
1990	4,91	4,91	4,90	4,86	4,81	4,73	4,64	4,53	4,39	4,24	4,07	3,90
1991	3,72	3,54	3,35	3,17	3,00	2,83	2,67	2,53	2,43	2,36	2,32	.

3. Lagindikator für Baden-Württemberg und das Bundesgebiet 1980 bis 1991
 – Indikatorpunkte –

Jahr	Januar	Februar	März	April	Mai	Juni	Juli	August	September	Oktober	November	Dezember
Baden-Württemberg												
1980	5,15	5,09	5,01	4,93	4,83	4,72	4,58	4,41	4,23	4,03	3,82	3,65
1981	3,50	3,38	3,29	3,21	3,16	3,13	3,13	3,16	3,19	3,22	3,25	3,28
1982	3,30	3,32	3,33	3,33	3,29	3,24	3,21	3,19	3,17	3,17	3,18	3,20
1983	3,22	3,26	3,33	3,44	3,59	3,74	3,87	3,97	4,07	4,16	4,25	4,31
1984	4,35	4,38	4,39	4,37	4,36	4,36	4,39	4,43	4,48	4,53	4,59	4,66
1985	4,74	4,82	4,88	4,92	4,93	4,93	4,90	4,84	4,79	4,75	4,73	4,74
1986	4,76	4,77	4,79	4,82	4,87	4,93	5,00	5,08	5,14	5,15	5,12	5,06
1987	4,98	4,89	4,81	4,71	4,60	4,49	4,39	4,30	4,23	4,18	4,15	4,12
1988	4,10	4,09	4,08	4,09	4,11	4,14	4,17	4,20	4,23	4,28	4,34	4,41
1989	4,48	4,54	4,62	4,69	4,76	4,82	4,88	4,95	5,02	5,10	5,17	5,23
1990	5,29	5,34	5,35	5,34	5,34	5,33	5,31	5,27	5,23	5,19	5,16	5,14
1991	5,12	5,10	5,08	5,07	5,05	5,02	4,97	4,89	4,79	4,67	4,55	.
Bundesgebiet												
1980	4,91	4,84	4,72	4,58	4,43	4,26	4,09	3,92	3,74	3,56	3,40	3,27
1981	3,17	3,08	3,02	2,97	2,95	2,93	2,92	2,91	2,92	2,94	2,94	2,92
1982	2,90	2,88	2,85	2,82	2,77	2,72	2,67	2,63	2,59	2,56	2,54	2,55
1983	2,58	2,63	2,71	2,83	2,99	3,15	3,31	3,46	3,59	3,72	3,84	3,92
1984	3,99	4,04	4,07	4,06	4,05	4,04	4,05	4,06	4,09	4,13	4,18	4,24
1985	4,30	4,38	4,44	4,49	4,52	4,53	4,53	4,52	4,51	4,50	4,51	4,53
1986	4,55	4,56	4,58	4,60	4,63	4,68	4,72	4,76	4,78	4,78	4,74	4,66
1987	4,56	4,46	4,37	4,30	4,23	4,16	4,11	4,08	4,06	4,07	4,08	4,11
1988	4,16	4,19	4,20	4,23	4,26	4,29	4,32	4,34	4,36	4,39	4,43	4,49
1989	4,55	4,61	4,68	4,76	4,82	4,87	4,91	4,96	5,01	5,06	5,11	5,15
1990	5,21	5,26	5,29	5,30	5,31	5,31	5,30	5,30	5,29	5,26	5,23	5,19
1991	5,14	5,07	5,02	4,96	4,89	4,81	4,70	4,58	4,44	4,30	4,17	.

Schaubild 1
Gesamtkonjunkturindikator

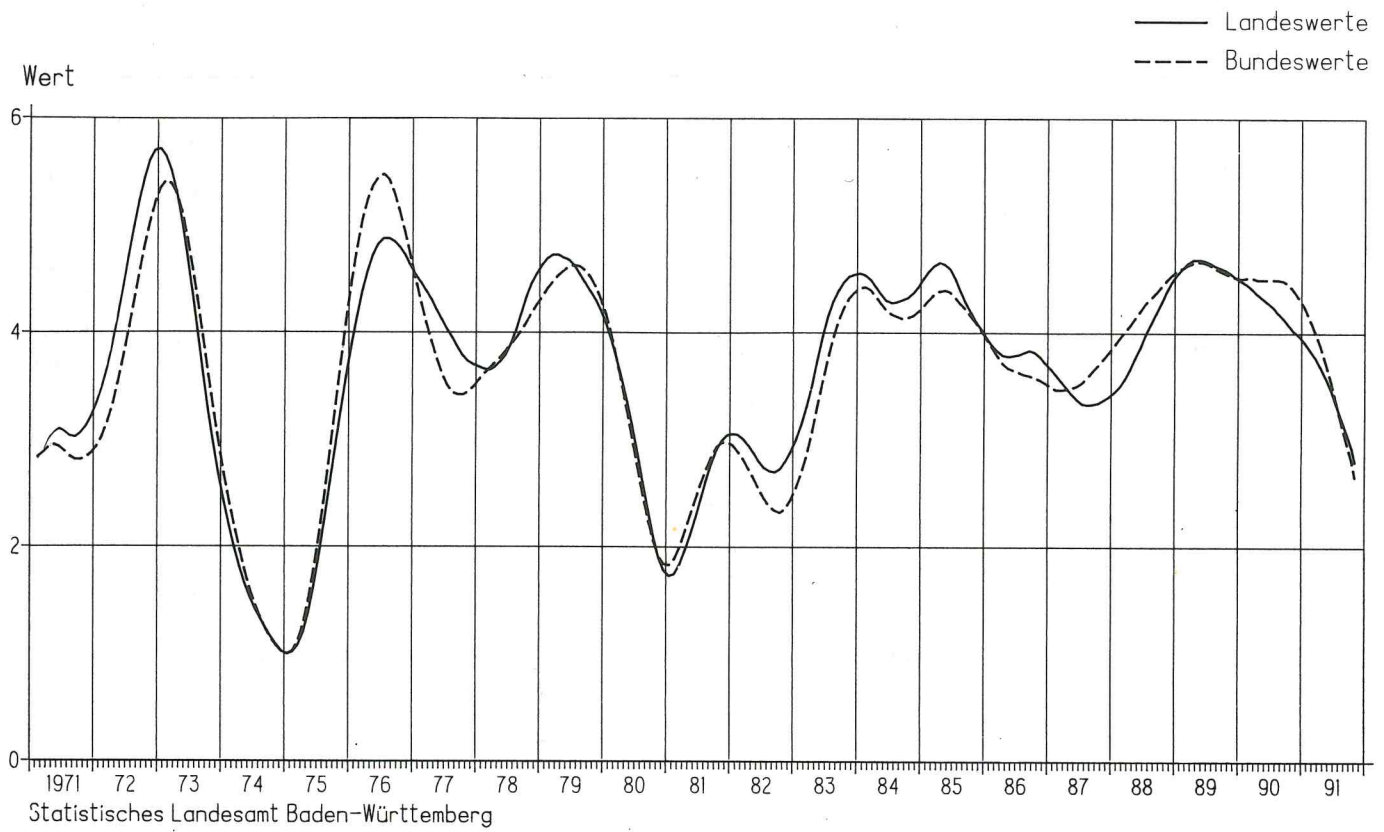
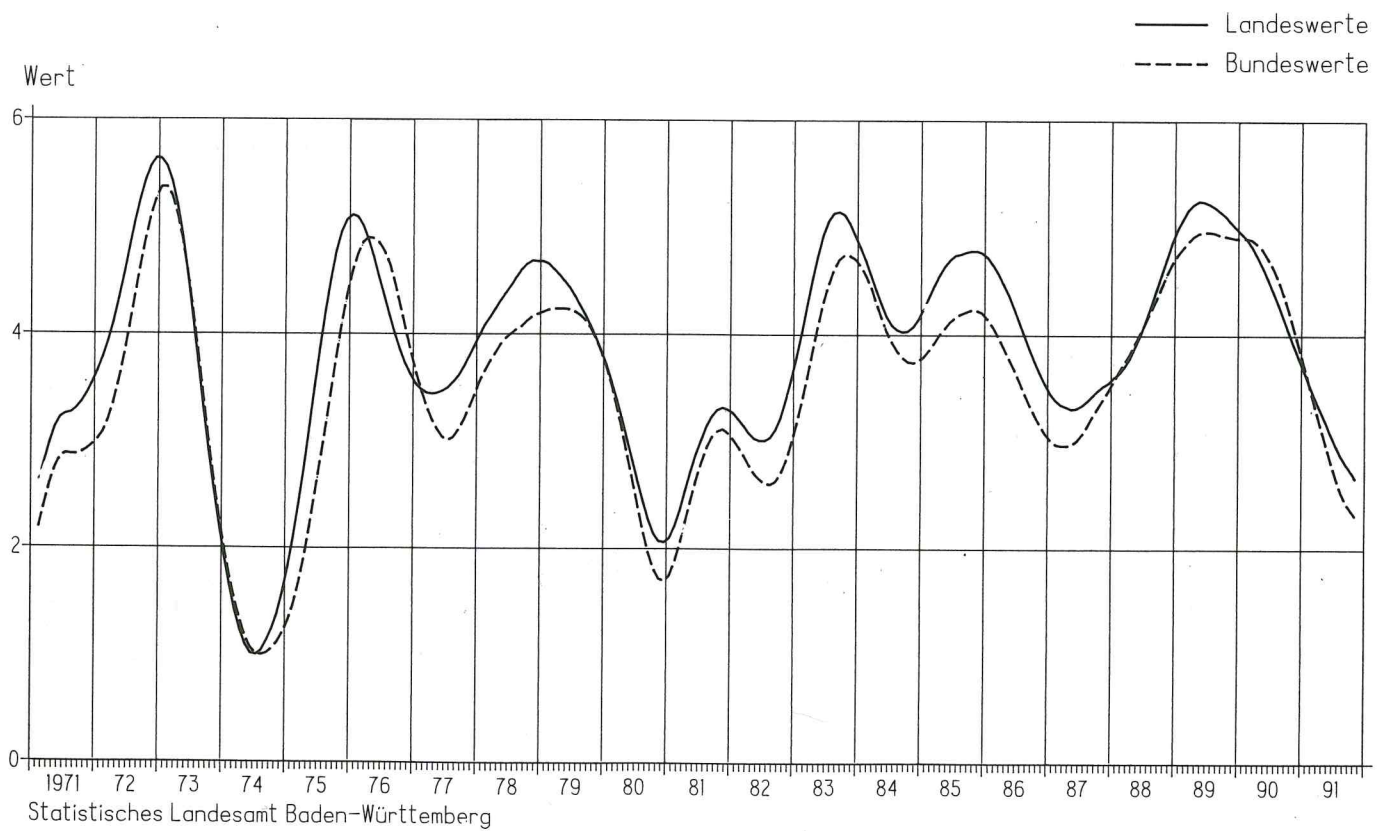


Schaubild 2
Leadindikator



4. Auftragseingang im Verarbeitenden Gewerbe in Baden-Württemberg und im Bundesgebiet Juli 1990 bis Dezember 1991
 - Volumenindex -

Jahr	Monat	Baden-Württemberg		Bundesgebiet		Baden-Württemberg		Bundesgebiet	
		1985 = 100	Veränderung gegen Vorjahr in %	1985 = 100	Veränderung gegen Vorjahr in %	1985 = 100	Veränderung gegen Vorjahr in %	1985 = 100	Veränderung gegen Vorjahr in %
Verarbeitendes Gewerbe insgesamt					Grundstoff- und Produktionsgüter produzierendes Gewerbe				
1990	Juli	117,5	+ 12,4	117,6	+ 8,6	126,8	+ 13,0	109,7	+ 3,0
	August	114,0	+ 3,1	118,4	+ 9,7	117,2	+ 5,0	108,3	+ 3,7
	September	118,2	+ 0,7	125,2	+ 4,9	124,7	+ 3,5	115,1	+ 4,1
	Oktober	131,2	+ 10,2	134,1	+ 11,2	138,6	+ 7,5	123,5	+ 6,0
	November	119,5	+ 2,0	125,9	+ 5,4	127,2	+ 4,5	115,4	+ 4,0
	Dezember	109,6	- 11,1	113,2	- 3,7	101,8	- 3,9	99,6	+ 1,0
1991	Januar	125,1	+ 9,4	129,7	+ 9,4	128,1	+ 6,3	122,7	+ 6,5
	Februar	116,3	+ 2,1	122,7	+ 3,8	120,2	- 1,8	114,1	+ 3,3
	März	128,3	- 0,5	129,8	- 3,3	126,6	- 3,1	116,2	- 6,5
	April	124,3	+ 11,9	124,9	+ 8,6	131,4	+ 8,0	119,6	+ 7,8
	Mai	113,7	- 2,9	115,5	- 4,9	123,4	- 4,1	111,7	- 3,4
	Juni	119,1	+ 2,3	122,1	+ 5,4	132,3	+ 7,8	115,7	+ 3,8
	Juli	119,9	+ 2,0	121,7	+ 3,5	130,8	- 1,1	116,7	+ 6,4
	August	117,0	+ 2,6	112,8	- 4,7	115,1	- 1,8	105,7	- 2,4
	September	118,0	- 0,2	124,1	- 0,9	127,8	+ 2,5	112,2	- 2,5
	Oktober	127,8	- 2,6	127,9	- 4,6	141,5	+ 2,1	121,1	- 1,9
	November	120,0	+ 0,4	120,4	- 4,4	126,5	- 0,6	112,7	- 2,3
	Dezember	112,0	+ 2,2	112,7	- 0,4	104,8	+ 2,9	99,6	0,0
Verarbeitendes Gewerbe Inland					Investitionsgüter produzierendes Gewerbe				
1990	Juli	120,3	+ 15,5	122,0	+ 12,7	117,6	+ 10,6	124,3	+ 10,4
	August	120,6	+ 13,7	128,1	+ 18,0	113,8	+ 3,1	122,6	+ 12,8
	September	122,9	+ 0,2	130,4	+ 8,4	114,5	- 0,3	127,1	+ 5,0
	Oktober	138,6	+ 16,3	141,1	+ 16,0	127,4	+ 11,3	136,9	+ 13,7
	November	125,8	+ 11,2	134,3	+ 15,3	116,9	+ 0,2	130,3	+ 4,7
	Dezember	114,8	- 7,0	119,2	+ 3,7	113,9	- 15,1	121,4	- 8,9
1991	Januar	124,5	+ 9,3	138,5	+ 16,7	125,6	+ 10,4	133,5	+ 10,2
	Februar	122,5	+ 11,1	131,0	+ 11,8	112,9	+ 1,7	123,8	+ 2,8
	März	135,7	+ 5,5	140,3	+ 6,4	127,5	+ 0,4	132,4	- 3,1
	April	132,1	+ 20,0	134,1	+ 16,5	122,5	+ 12,8	125,6	+ 7,4
	Mai	119,9	+ 1,4	123,0	- 1,0	113,7	- 1,4	117,7	- 6,1
	Juni	124,7	+ 8,5	129,8	+ 10,0	118,6	+ 0,1	126,0	+ 5,0
	Juli	122,2	- 2,0	128,2	+ 5,1	120,0	+ 2,0	125,2	+ 0,7
	August	119,0	- 1,3	121,8	- 4,9	119,3	+ 4,8	114,7	+ 6,4
	September	122,4	- 0,4	132,7	+ 1,8	113,7	- 0,7	126,5	- 0,5
	Oktober	129,1	- 6,9	135,8	- 3,8	124,6	+ 10,4	128,7	- 6,0
	November	122,3	- 2,8	128,6	- 4,2	120,3	+ 11,1	123,9	- 4,9
	Dezember	109,4	- 4,7	117,0	- 1,8	118,0	+ 3,6	122,2	+ 0,7
Verarbeitendes Gewerbe Ausland					Verbrauchsgüter produzierendes Gewerbe				
1990	Juli	112,6	+ 7,1	110,4	+ 2,0	108,9	+ 20,3	109,5	+ 12,5
	August	102,4	- 13,4	102,5	- 3,9	112,3	+ 1,8	121,8	+ 9,7
	September	110,0	+ 1,6	116,7	- 1,1	127,6	+ 2,0	136,3	+ 5,7
	Oktober	118,4	- 0,6	122,8	+ 3,3	140,4	+ 8,4	143,1	+ 11,8
	November	108,5	- 12,6	112,3	- 9,7	123,2	+ 7,0	129,7	+ 10,3
	Dezember	100,5	- 18,3	103,3	- 15,3	99,1	+ 5,0	109,5	+ 10,1
1991	Januar	126,3	+ 9,8	115,4	- 2,6	120,6	+ 8,9	129,4	+ 11,2
	Februar	105,4	- 12,2	109,3	- 8,7	126,5	+ 7,2	133,7	+ 7,9
	März	115,5	- 11,0	112,6	- 18,4	133,3	- 2,0	144,4	- 0,8
	April	110,5	- 2,0	109,8	- 4,5	125,2	+ 12,0	131,5	+ 13,6
	Mai	102,8	- 10,6	103,3	- 11,6	105,0	- 8,4	115,1	- 3,0
	Juni	109,6	- 7,9	109,4	- 2,5	109,9	+ 7,5	120,4	+ 10,0
	Juli	116,0	+ 3,0	111,0	+ 0,5	110,2	+ 1,2	119,0	+ 8,7
	August	113,7	+ 11,0	98,3	- 4,1	109,5	- 2,5	119,1	- 2,2
	September	110,2	+ 0,2	110,0	- 5,7	127,5	- 0,3	136,6	+ 0,2
	Oktober	125,5	+ 6,0	115,0	- 6,4	128,9	- 8,2	136,9	- 4,3
	November	115,9	+ 6,8	107,1	- 4,6	113,0	- 8,3	122,4	- 5,6
	Dezember	116,7	+ 16,1	105,9	+ 2,5	93,8	- 5,3	104,4	- 4,7

Schaubild 3

Auftragseingänge im Verarbeitenden Gewerbe in Baden-Württemberg

- Volumenindex 1985 = 100 -

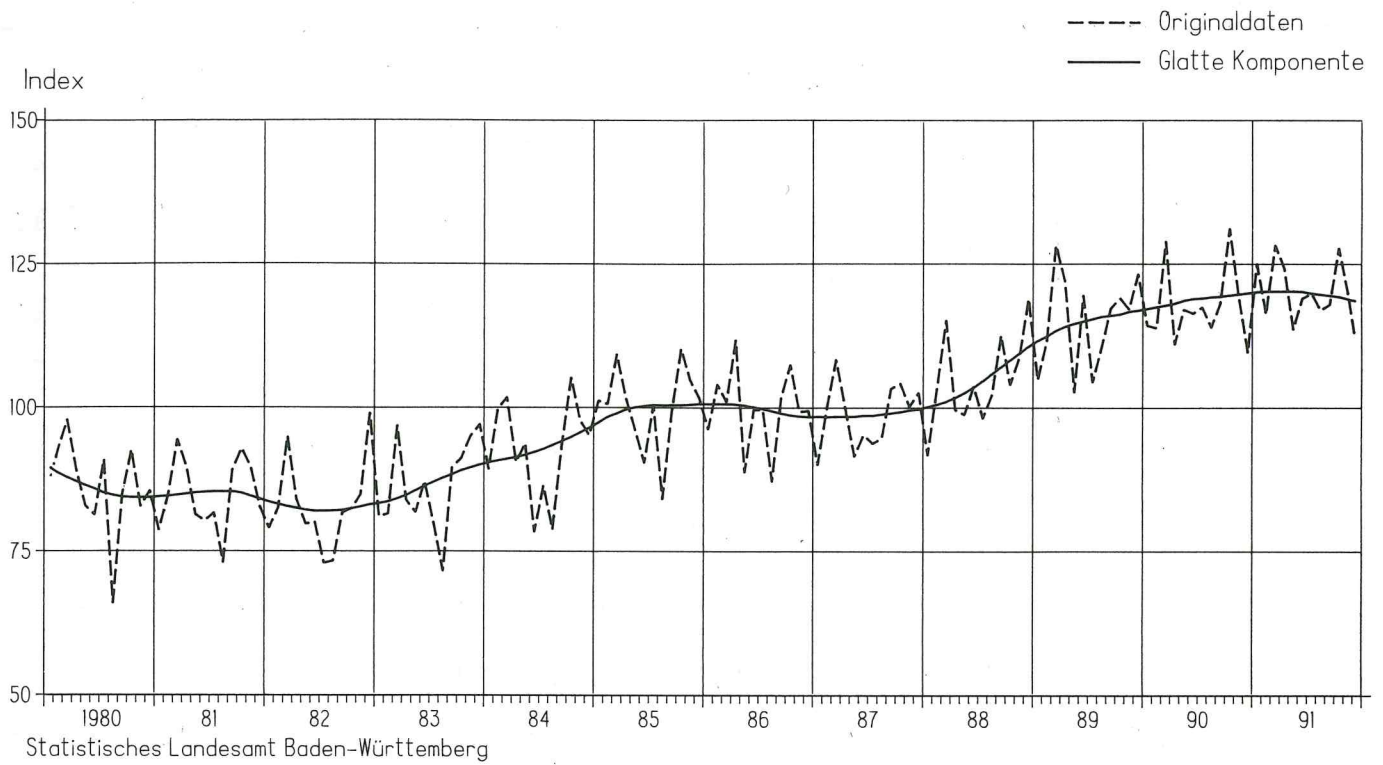
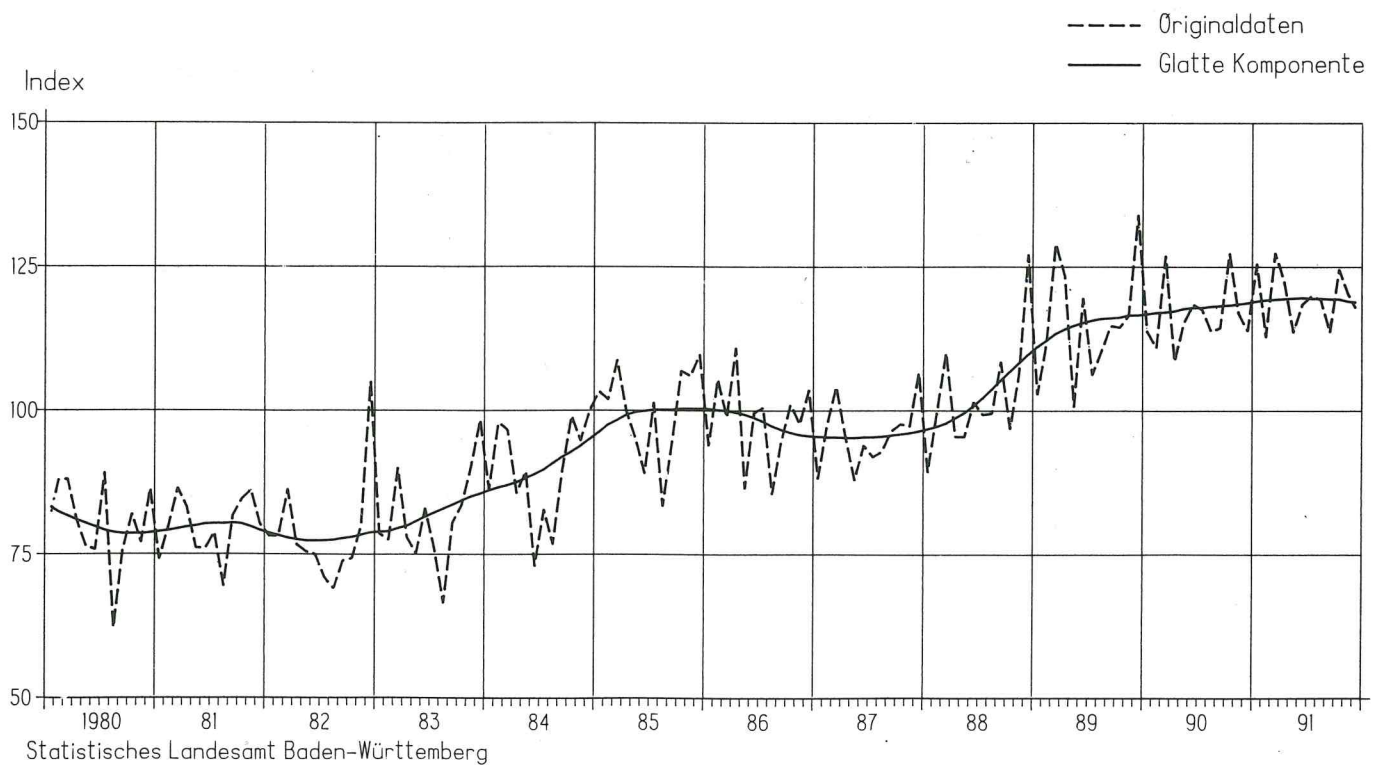


Schaubild 4

Auftragseingänge im Investitionsgüter produzierenden Gewerbe in Baden-Württemberg

- Volumenindex 1985 = 100 -



5. Index der Nettoproduktion Baden-Württembergs (fachliche Betriebsteile) und des Bundesgebietes (fachliche Unternehmensteile)
Juli 1990 bis Dezember 1991
 – Kalendermonatlich –

Jahr	Monat	Baden-Württemberg		Bundesgebiet		Baden-Württemberg		Bundesgebiet	
		1985 = 100	Veränderung gegen Vorjahr in %	1985 = 100	Veränderung gegen Vorjahr in %	1985 = 100	Veränderung gegen Vorjahr in %	1985 = 100	Veränderung gegen Vorjahr in %
Verarbeitendes Gewerbe insgesamt									
Grundstoff- und Produktionsgüter produzierendes Gewerbe									
1990	Juli	119,4	+ 19,9	119,4	+ 8,7	125,1	+ 15,0	110,3	+ 4,1
	August	100,4	- 3,1	111,4	+ 6,4	113,4	+ 0,4	109,7	+ 1,4
	September	118,3	+ 1,7	121,1	+ 3,2	121,2	+ 1,9	110,7	+ 0,5
	Oktober	133,3	+ 5,4	132,6	+ 6,7	132,3	+ 6,6	118,9	+ 2,3
	November	124,8	+ 2,0	129,3	+ 6,0	122,3	+ 7,0	115,2	+ 3,2
	Dezember	113,1	- 0,2	113,9	+ 2,1	97,4	- 3,4	97,2	- 1,4
1991	Januar	114,1	+ 5,0	119,1	+ 7,0	117,3	+ 3,3	113,3	+ 3,5
	Februar	116,5	+ 4,1	117,0	+ 5,5	111,9	+ 0,1	105,5	- 0,1
	März	123,0	- 3,1	123,8	- 1,9	121,7	- 2,6	114,3	- 3,1
	April	127,4	+ 14,4	127,4	+ 14,0	131,1	+ 12,8	117,6	+ 8,2
	Mai	115,1	- 4,8	117,7	- 2,8	121,4	- 3,7	111,3	- 2,5
	Juni	128,0	+ 10,9	128,5	+ 9,8	127,1	+ 6,1	115,9	+ 5,7
	Juli	119,9	+ 0,4	121,4	+ 7,1	126,9	+ 1,4	115,3	+ 4,5
	August	107,6	+ 7,2	109,7	- 1,5	114,6	+ 1,3	106,1	- 3,3
	September	127,4	+ 7,7	126,0	+ 4,0	125,7	+ 3,7	113,5	+ 2,5
	Oktober	136,5	+ 2,4	133,1	+ 0,4	135,5	+ 2,4	120,8	+ 1,6
	November	126,3	+ 1,2	126,6	- 2,1	122,6	+ 0,2	113,6	- 1,4
	Dezember	115,7	+ 2,3	114,6	+ 0,6	100,2	+ 2,9	95,8	- 1,4
Investitionsgüter produzierendes Gewerbe									
Verbrauchsgüter produzierendes Gewerbe									
1990	Juli	120,2	+ 20,4	115,3	+ 8,9	113,6	+ 24,6	108,3	+ 9,9
	August	98,4	- 4,1	108,6	+ 6,3	92,5	- 6,8	111,6	+ 7,4
	September	119,2	+ 1,8	125,4	+ 2,3	116,4	+ 0,2	123,4	+ 3,3
	Oktober	134,7	+ 4,7	136,5	+ 5,7	132,2	+ 5,4	136,3	+ 8,4
	November	126,2	- 0,1	133,2	+ 4,0	123,6	+ 4,0	130,9	+ 8,8
	Dezember	121,0	+ 0,4	124,6	+ 1,2	100,1	- 0,8	106,8	+ 5,1
1991	Januar	113,4	+ 4,5	119,1	+ 5,4	115,6	+ 7,2	124,3	+ 8,7
	Februar	119,9	+ 4,3	121,4	+ 4,7	113,9	+ 8,0	121,5	+ 8,9
	März	125,8	- 3,2	128,2	- 3,5	119,3	- 3,7	126,8	- 0,5
	April	129,4	+ 14,8	131,9	+ 13,8	121,7	+ 14,6	128,7	+ 16,2
	Mai	116,5	- 4,6	120,4	- 4,9	107,1	- 7,1	115,2	- 2,9
	Juni	132,0	+ 12,6	132,6	+ 7,7	119,4	+ 10,1	124,4	+ 10,7
	Juli	120,6	+ 0,3	122,2	+ 6,0	111,7	- 1,7	122,8	+ 12,9
	August	108,2	+ 10,0	107,7	- 0,8	98,8	+ 6,8	109,2	- 2,2
	September	130,7	+ 9,6	130,8	+ 4,3	122,8	+ 5,5	129,8	+ 5,3
	Oktober	140,0	+ 3,9	136,4	+ 0,7	131,0	- 0,9	137,3	+ 0,7
	November	130,8	+ 3,6	131,5	- 1,3	118,1	- 4,4	127,8	- 2,4
	Dezember	125,0	+ 3,3	124,0	- 0,5	99,8	- 0,3	113,6	+ 6,4
Maschinenbau									
Straßenfahrzeugbau									
1990	Juli	132,0	+ 21,4	118,7	+ 8,7	108,6	+ 17,7	107,5	+ 6,6
	August	106,9	+ 0,2	108,6	+ 5,5	88,1	- 1,3	97,4	+ 8,8
	September	129,6	+ 6,1	123,6	+ 1,6	106,3	+ 1,7	123,6	+ 1,5
	Oktober	143,2	+ 10,2	128,8	+ 5,7	123,8	+ 2,1	140,7	+ 8,0
	November	134,3	- 0,3	130,9	+ 4,7	112,4	+ 0,7	132,4	+ 6,1
	Dezember	162,3	+ 8,6	147,8	- 0,7	88,9	- 9,4	104,0	- 1,8
1991	Januar	105,7	+ 3,3	104,8	+ 4,4	113,4	+ 0,1	130,4	+ 3,5
	Februar	118,1	+ 1,5	111,1	+ 0,5	110,2	+ 1,8	127,1	+ 2,8
	März	127,5	- 4,7	121,6	- 7,5	108,8	- 8,0	130,5	- 4,3
	April	131,0	+ 8,8	122,5	+ 7,1	117,5	+ 15,9	138,1	+ 16,2
	Mai	114,1	- 11,6	112,5	- 11,3	101,9	- 9,0	122,4	- 4,7
	Juni	142,1	+ 12,7	131,9	+ 1,3	110,9	+ 6,0	134,0	+ 10,6
	Juli	124,4	- 5,8	120,0	+ 1,1	105,3	- 3,0	112,7	+ 4,8
	August	110,9	+ 3,7	103,5	- 4,7	90,5	+ 2,7	96,8	- 0,6
	September	134,2	+ 3,5	123,8	+ 0,2	112,1	+ 5,5	125,5	+ 1,5
	Oktober	133,1	- 7,1	125,5	- 2,6	128,1	+ 3,5	136,9	- 2,7
	November	129,0	- 3,9	122,8	- 6,2	126,7	+ 12,7	134,6	+ 1,7
	Dezember	151,5	- 6,7	134,8	+ 8,8	106,3	+ 19,6	109,9	+ 5,7

Schaubild 5

Index der Nettoproduktion im Verarbeitenden Gewerbe in Baden-Württemberg
- Fachliche Betriebsteile -

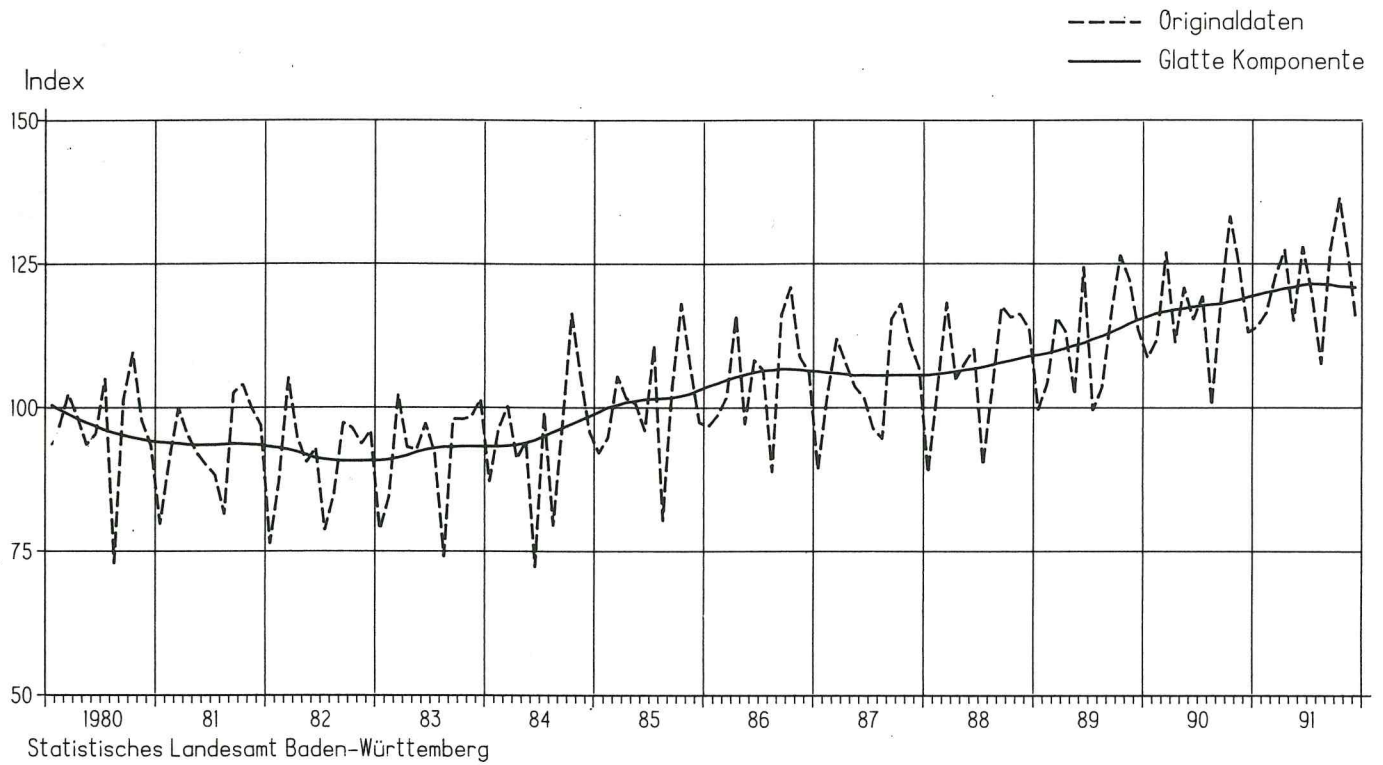
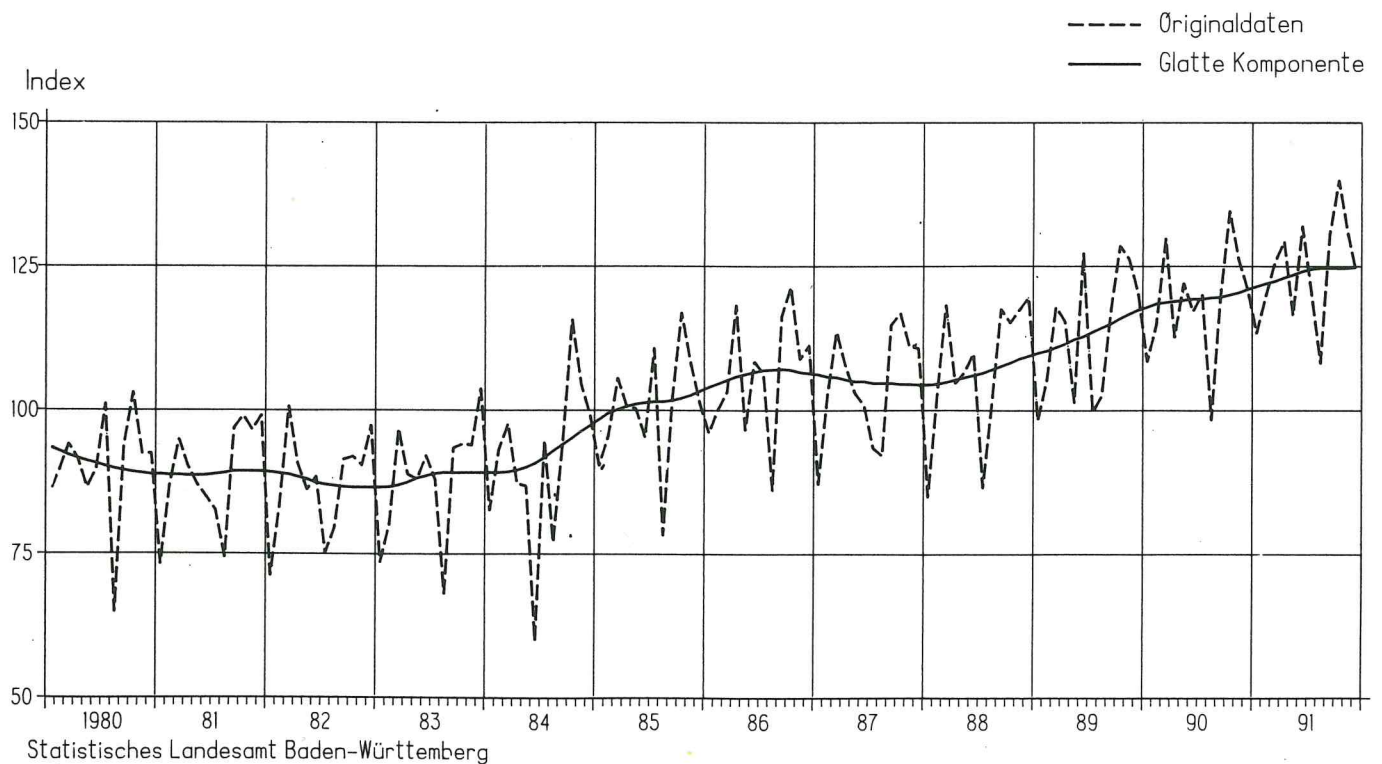


Schaubild 6

Index der Nettoproduktion im Investitionsgüter produzierenden Gewerbe in Baden-Württemberg
- Fachliche Betriebsteile -



**6. Beschäftigte im Verarbeitenden Gewerbe und Arbeitslose, Offene Stellen, Kurzarbeiter in Baden-Württemberg und im Bundesgebiet
Juli 1990 bis Dezember 1991**

Jahr	Monat	Baden-Württemberg		Bundesgebiet		Baden-Württemberg ¹⁾		Bundesgebiet ²⁾	
		1985 = 100	Veränderung gegen Vorjahr in %	1985 = 100	Veränderung gegen Vorjahr in %	1000	Veränderung gegen Vorjahr in %	1000	Veränderung gegen Vorjahr in %
Beschäftigte im Verarbeitenden Gewerbe									
Arbeitslose									
1990	Juli	110,2	+ 2,7	108,1	+ 3,1	178,7	- 1,8	1 863,7	- 5,5
	August	110,4	+ 2,5	108,8	+ 3,0	178,6	+ 0,5	1 812,8	- 6,6
	September	110,3	+ 2,7	109,0	+ 3,1	164,4	- 0,5	1 727,8	- 8,1
	Oktober	110,5	+ 2,9	109,0	+ 3,1	159,9	- 7,2	1 687,4	- 9,9
	November	110,6	+ 2,8	108,9	+ 2,9	158,0	- 13,1	1 685,1	- 13,6
	Dezember	110,2	+ 2,7	108,6	+ 2,9	167,8	- 10,5	1 784,2	- 13,1
1991	Januar	110,7	+ 3,1	108,7	+ 2,9	170,5	- 11,1	1 874,0	- 14,5
	Februar	111,1	+ 2,9	109,0	+ 2,7	169,2	- 10,1	1 868,9	- 13,2
	März	111,1	+ 2,6	109,2	+ 2,5	155,9	- 11,1	1 731,0	- 14,0
	April	110,9	+ 2,6	109,1	+ 2,5	152,3	- 9,8	1 651,9	- 13,7
	Mai	110,9	+ 2,2	109,0	+ 2,1	148,7	- 7,9	1 603,7	- 12,0
	Juni	111,0	+ 2,0	109,1	+ 1,8	146,4	- 9,4	1 592,6	- 11,9
	Juli	112,0	+ 1,6	109,8	+ 1,6	165,0	- 7,7	1 693,7	- 9,1
	August	111,7	+ 1,1	109,9	+ 1,0	163,0	- 8,7	1 672,2	- 7,8
	September	111,4	+ 1,0	109,9	+ 0,8	156,6	- 4,7	1 609,5	- 6,8
	Oktober	111,1	+ 0,5	109,4	+ 0,4	157,1	- 1,7	1 599,0	- 5,2
	November	111,0	+ 0,4	109,2	+ 0,1	159,0	+ 0,6	1 618,3	- 4,0
	Dezember	110,2	0,0	108,5	- 0,1	168,7	+ 0,6	1 731,2	- 3,0
Beschäftigte im Investitionsgüter produzierenden Gewerbe									
Offene Stellen									
1990	Juli	113,8	+ 2,9	112,0	+ 3,5	82,3	+ 34,2	331,7	+ 29,9
	August	114,0	+ 2,8	112,6	+ 3,4	79,3	+ 27,4	324,2	+ 23,4
	September	113,9	+ 3,0	112,8	+ 3,5	78,4	+ 14,4	319,5	+ 10,5
	Oktober	114,1	+ 3,2	112,7	+ 3,4	75,4	+ 5,7	310,4	+ 3,4
	November	114,2	+ 3,0	112,8	+ 3,0	72,0	+ 3,1	295,2	+ 0,7
	Dezember	113,7	+ 2,7	112,3	+ 3,0	68,7	+ 4,0	282,5	+ 1,9
1991	Januar	114,2	+ 3,3	112,4	+ 2,7	71,3	+ 7,1	302,5	+ 5,3
	Februar	114,6	+ 3,0	112,7	+ 2,4	73,5	+ 4,9	314,5	+ 4,3
	März	114,6	+ 2,6	112,8	+ 2,1	79,4	+ 5,3	340,6	+ 7,3
	April	114,3	+ 2,5	112,6	+ 2,0	84,3	+ 8,1	349,1	+ 7,6
	Mai	114,3	+ 2,1	112,4	+ 1,6	87,3	+ 6,2	357,8	+ 6,9
	Juni	114,4	+ 1,8	112,4	+ 1,2	88,4	+ 5,1	363,6	+ 7,9
	Juli	115,5	+ 1,5	113,0	+ 0,9	85,4	+ 3,7	353,1	+ 6,4
	August	115,0	+ 0,9	113,0	+ 0,4	82,8	+ 4,3	349,8	+ 7,9
	September	114,6	+ 0,7	113,0	+ 0,2	78,3	- 0,1	341,0	+ 6,7
	Oktober	114,2	+ 0,2	112,6	- 0,1	71,8	- 4,7	320,7	+ 3,3
	November	114,1	0,0	112,4	- 0,3	66,3	- 7,9	299,0	+ 1,3
	Dezember	113,2	- 0,5	111,6	- 0,6	63,3	- 7,9	287,4	+ 1,7
Beschäftigte im Verbrauchsgüter produzierenden Gewerbe									
Kurzarbeiter									
1990	Juli	101,0	+ 1,9	105,4	+ 2,8	7,1	+ 42,2	30,2	- 7,5
	August	101,1	+ 1,6	106,0	+ 2,8	5,7	+ 83,7	26,5	- 67,0
	September	101,1	+ 1,6	106,2	+ 2,9	7,7	+ 62,7	32,2	- 30,4
	Oktober	101,5	+ 1,9	106,6	+ 3,2	8,4	+ 41,3	39,4	- 21,4
	November	101,8	+ 2,0	106,8	+ 3,3	8,2	+ 24,5	48,9	+ 14,8
	Dezember	101,3	+ 2,1	106,4	+ 3,4	9,6	+ 45,9	50,5	+ 1,5
1991	Januar	102,5	+ 2,8	106,9	+ 3,1	9,1	+ 6,9	92,6	+ 2,5
	Februar	103,0	+ 2,8	107,4	+ 3,0	12,8	+ 28,3	131,0	+ 24,6
	März	103,1	+ 2,7	107,7	+ 3,0	14,1	+ 21,0	139,0	+ 39,9
	April	103,0	+ 2,9	107,7	+ 3,1	19,2	+ 193,6	145,1	+ 124,6
	Mai	103,0	+ 2,6	107,7	+ 2,9	17,6	+ 98,1	111,0	+ 150,2
	Juni	102,8	+ 2,4	107,8	+ 2,7	18,6	+ 154,1	162,5	+ 325,3
	Juli	103,2	+ 2,2	108,3	+ 2,8	14,6	+ 106,1	146,2	+ 384,8
	August	103,2	+ 2,1	108,3	+ 2,2	13,3	+ 133,3	129,6	+ 388,4
	September	103,0	+ 1,8	108,2	+ 1,8	25,2	+ 227,0	132,4	+ 310,9
	Oktober	102,8	+ 1,2	107,9	+ 1,2	32,7	+ 289,9	173,1	+ 339,4
	November	102,7	+ 0,9	107,7	+ 0,8	37,3	+ 357,0	203,9	+ 317,3
	Dezember	102,0	+ 0,7	106,9	+ 0,5	35,4	+ 268,7	173,4	+ 243,5

1) Quelle: Landesarbeitsamt Baden-Württemberg. - 2) Quelle: Bundesanstalt für Arbeit, Nürnberg.

Schaubild 7
Entwicklung der Arbeitslosenzahl in Baden-Württemberg

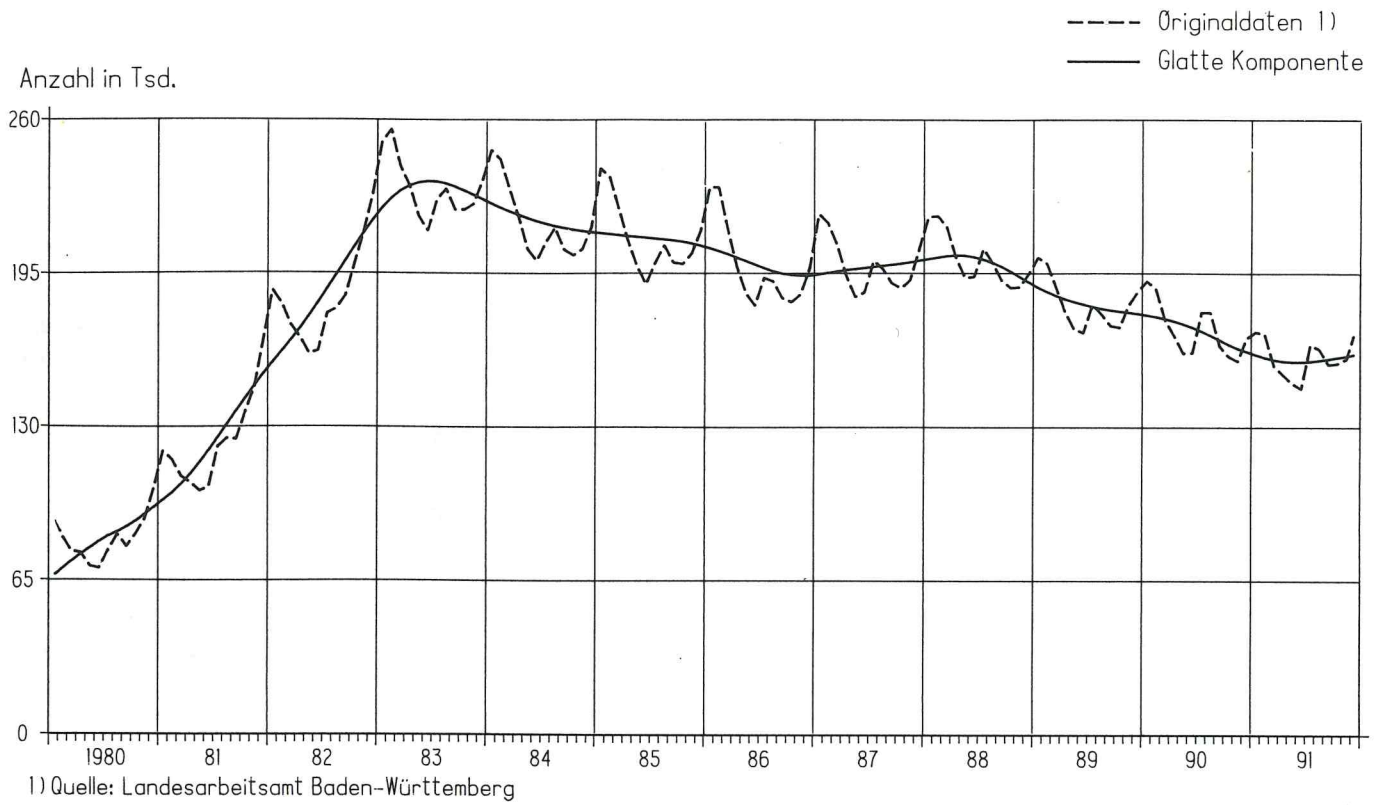
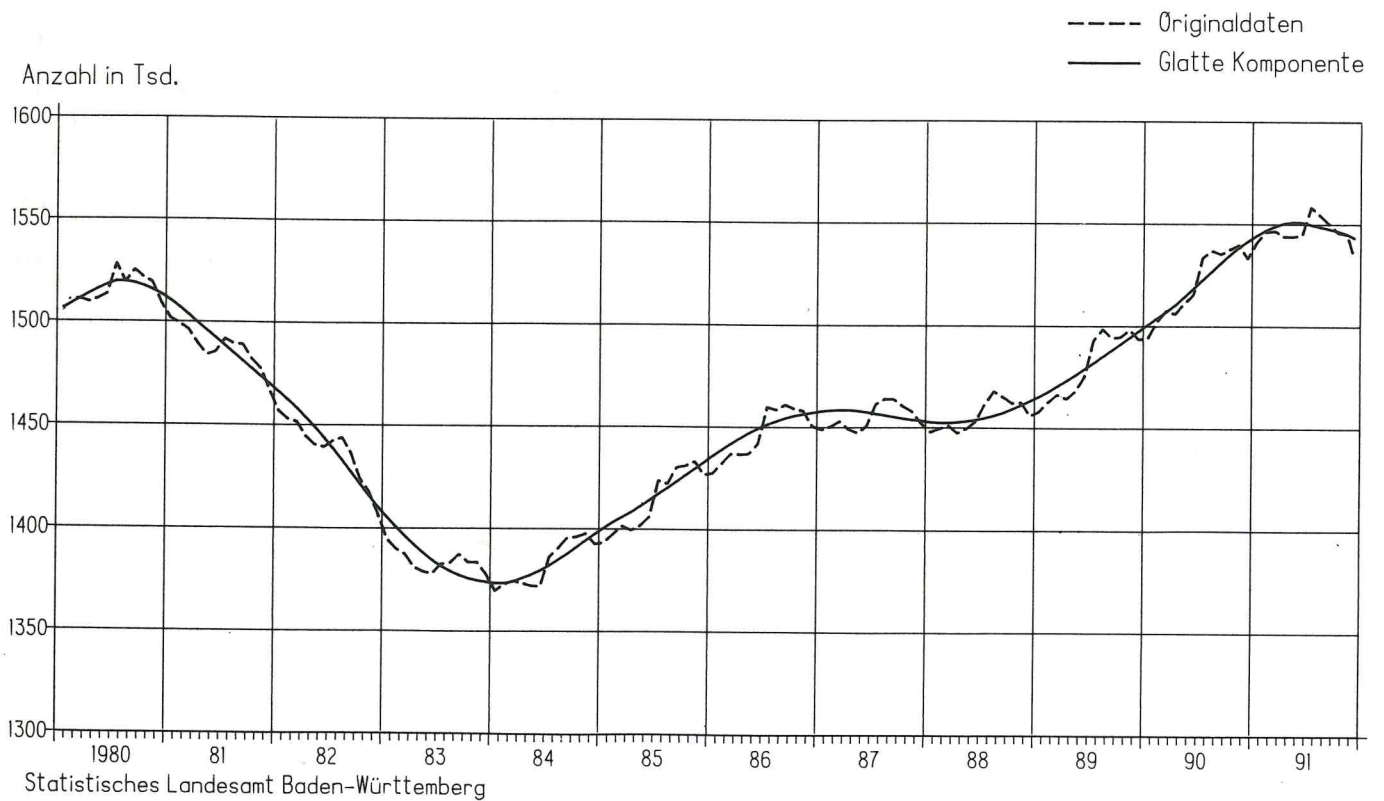


Schaubild 8
Entwicklung der Beschäftigtenzahl im Verarbeitenden Gewerbe in Baden-Württemberg



7. Beschäftigte, Geleistete Arbeitsstunden, Auftragseingänge sowie Baugenehmigungen im Bauhauptgewerbe in Baden-Württemberg und im Bundesgebiet Juli 1990 bis Dezember 1991

Jahr	Monat	Baden-Württemberg		Bundesgebiet		Baden-Württemberg		Bundesgebiet	
		1985 = 100	Veränderung gegen Vorjahr in %	1985 = 100	Veränderung gegen Vorjahr in %	1985 = 100	Veränderung gegen Vorjahr in %	1985 = 100	Veränderung gegen Vorjahr in %
Beschäftigte									
1990	Juli	95,9	+ 2,7	102,5	+ 2,7	115,3	+ 31,4	116,1	+ 9,8
	August	96,2	+ 2,2	103,5	+ 2,7	88,3	- 28,0	111,9	- 0,3
	September	96,5	+ 2,6	103,7	+ 2,9	111,8	- 0,8	114,5	- 0,9
	Oktober	96,5	+ 3,0	103,3	+ 3,6	123,2	+ 2,8	127,8	+ 4,2
	November	96,3	+ 2,8	102,9	+ 4,0	103,4	- 3,3	112,0	+ 0,5
	Dezember	95,6	+ 2,8	101,9	+ 4,8	62,6	- 16,9	74,3	- 5,4
1991	Januar	94,9	+ 2,9	98,8	+ 4,1	83,0	+ 4,4	84,6	+ 2,0
	Februar	94,8	+ 2,5	97,2	+ 2,7	60,5	- 29,2	58,0	- 30,1
	März	96,9	+ 3,5	99,8	+ 0,8	105,7	- 5,6	104,8	- 5,9
	April	97,7	+ 3,7	101,9	+ 1,6	118,0	+ 13,7	120,8	+ 12,7
	Mai	98,2	+ 3,3	102,4	+ 1,2	105,4	- 10,6	110,8	- 8,7
	Juni	98,7	+ 3,7	102,8	+ 1,1	114,1	+ 7,3	116,4	+ 5,2
	Juli	99,0	+ 3,2	103,6	+ 1,1	109,7	- 4,9	121,5	+ 4,7
	August	99,8	+ 3,7	106,5	+ 0,8	95,7	+ 8,4	106,7	- 4,6
	September	100,4	+ 4,0	97,6	- 5,8	118,7	+ 6,2	121,0	+ 5,7
	Oktober	99,5	+ 3,2	103,8	+ 0,5	123,3	+ 0,1	126,9	- 0,7
	November	99,0	+ 2,8	105,2	+ 2,2	105,0	+ 1,5	109,6	- 2,1
	Dezember	98,2	+ 2,8	71,3	+ 13,9
Auftragseingänge¹⁾									
1990	Juli	152,9	+ 19,4	155,4	+ 11,6	176,0	+ 11,1	164,2	+ 5,8
	August	146,1	+ 13,1	155,0	+ 9,0	156,4	+ 6,0	149,4	+ 13,4
	September	169,6	+ 10,8	165,0	+ 8,6	209,0	+ 56,7	157,5	+ 19,3
	Oktober	159,0	+ 19,9	162,0	+ 17,9	166,0	- 0,6	147,6	+ 7,3
	November	122,5	+ 10,5	139,9	+ 17,6	129,1	- 19,2	140,8	+ 14,2
	Dezember	123,3	- 2,5	144,6	+ 12,3	132,2	+ 6,5	155,0	+ 4,6
1991	Januar	119,7	+ 6,1	118,8	+ 5,4	142,7	+ 9,3	128,0	+ 0,9
	Februar	124,7	- 7,4	128,9	+ 1,3	137,1	- 13,0	124,4	+ 8,6
	März	175,6	- 0,6	184,8	+ 3,7	156,7	- 15,8	136,2	- 12,7
	April	168,6	+ 6,8	165,5	+ 8,6	157,5	- 10,0	154,5	+ 8,6
	Mai	165,8	+ 2,6	168,8	+ 9,5	170,9	+ 6,7	141,7	- 4,5
	Juni	193,4	+ 23,4	201,2	+ 12,5	202,7	+ 21,4	166,0	+ 7,0
	Juli	169,2	+ 10,7	177,6	+ 14,3	184,9	+ 5,1	171,1	+ 4,2
	August	161,2	+ 10,3	175,2	+ 13,0	188,0	+ 20,2	164,9	+ 10,4
	September	195,9	+ 15,5	208,0	+ 26,1	145,3	- 30,5	147,3	- 6,5
	Oktober	172,4	+ 8,4	175,4	+ 8,3	159,4	- 4,0	156,3	+ 5,9
	November	146,5	+ 19,6	150,1	+ 7,3	155,3	+ 20,3
	Dezember	147,8	+ 19,9	159,4	+ 10,2	128,4	- 2,9
Baugenehmigungen²⁾									

1) In jeweiligen Preisen. - 2) Auf der Basis des Rauminhalts der genehmigten Hochbauvorhaben (Wohnbau und Nichtwohnbau).

Schaubild 9

Auftragseingänge im Bauhauptgewerbe in Baden-Württemberg

- Wertindex 1985 = 100 -

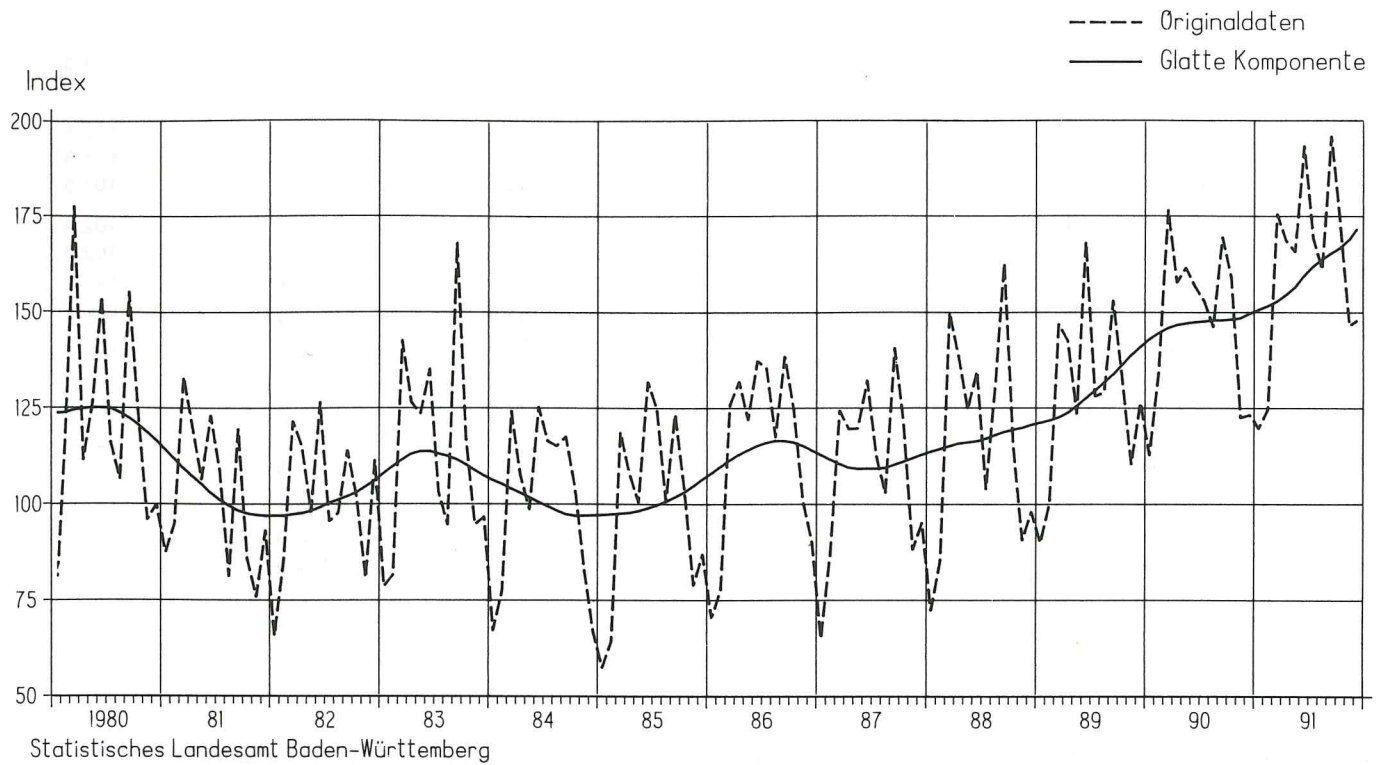
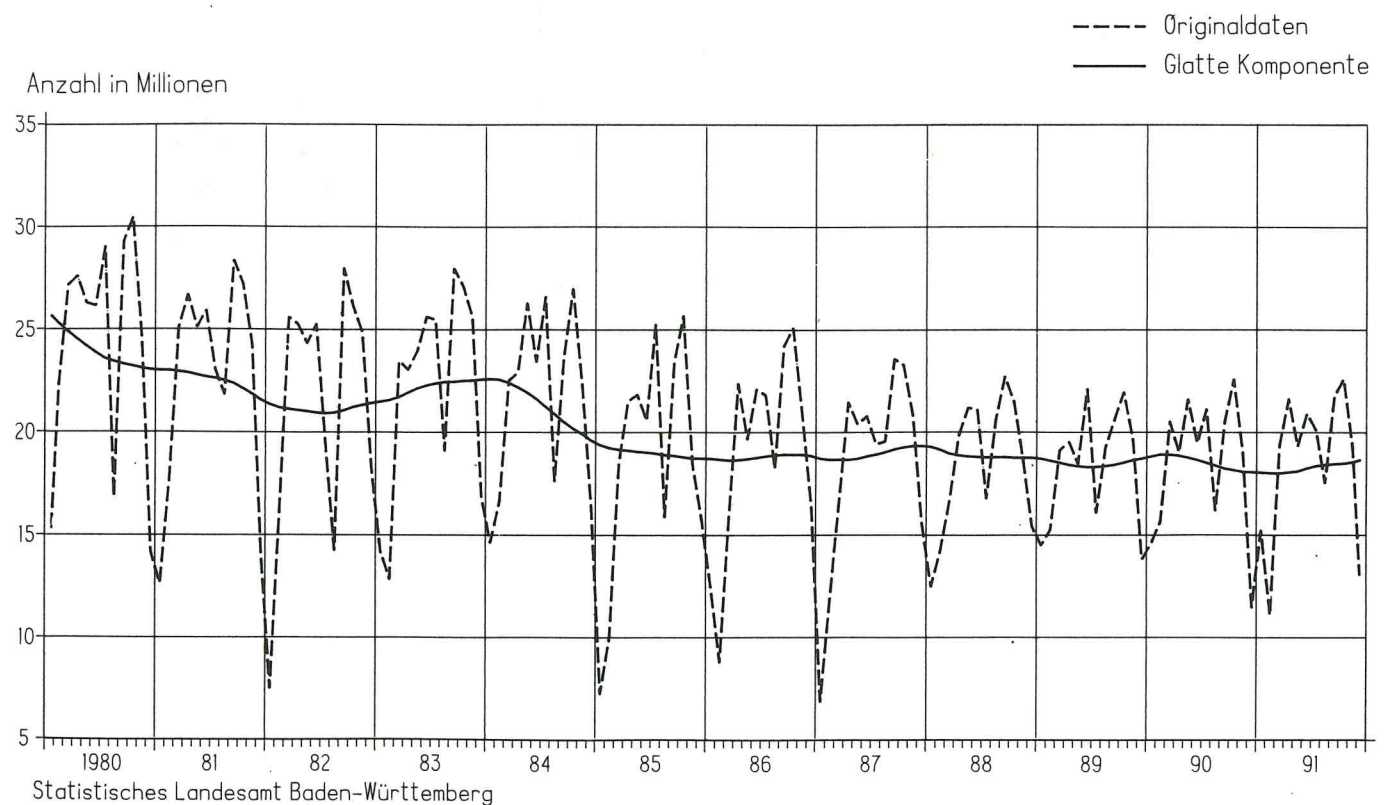


Schaubild 10

Arbeitsstunden im Bauhauptgewerbe in Baden-Württemberg



8. Preisentwicklung in Baden-Württemberg und im Bundesgebiet Juli 1990 bis Dezember 1991

Jahr	Monat	Baden-Württemberg		Bundesgebiet		
		Lebenshaltung aller privaten Haushalte	Lebenshaltung aller privaten Haushalte	Preise für Einfuhrwaren	Preise für Ausfuhrwaren	Erzeugerpreise gewerblicher Produkte
1985 = 100						
1990	Juli	108,0	106,8	80,6	102,3	100,7
	August	108,4	107,1	81,9	102,3	101,3
	September	108,9	107,5	83,9	102,5	101,7
	Oktober	109,5	108,2	85,0	102,5	102,1
	November	109,4	108,0	84,1	102,4	101,8
	Dezember	106,3	108,1	83,4	102,3	101,5
1991	Januar	110,3	108,8	83,2	102,7	102,4
	Februar	110,5	109,1	82,2	102,8	102,3
	März	110,3	109,0	82,4	103,2	102,0
	April	110,9	109,5	83,3	103,7	102,9
	Mai	111,2	109,9	83,3	103,8	103,0
	Juni	111,3	110,5	83,4	103,9	103,1
	Juli	112,9	111,5	83,3	103,9	104,0
	August	112,9	111,5	82,9	103,8	104,0
	September	113,2	111,7	82,7	103,8	104,3
	Oktober	113,5	112,0	82,9	103,7	104,4
	November	113,9	112,5	82,4	103,6	104,3
	Dezember	113,9	112,6	81,8	103,5	104,1

9. a) Ausfuhr sowie b) Umsätze im Einzelhandel in Baden-Württemberg und im Bundesgebiet Juli 1990 bis Dezember 1991

Jahr	Monat	Baden-Württemberg		Bundesgebiet		Baden-Württemberg		Bundesgebiet	
		Mill. DM	Veränderung gegen Vorjahr in %	Mill. DM	Veränderung gegen Vorjahr in %	1986 = 100	Veränderung gegen Vorjahr in %	1986 = 100	Veränderung gegen Vorjahr in %
a) Ausfuhr									
1990	Juli	10 185,4	+ 11,8	54 010	+ 4,6	127,1	+ 15,7	126,2	+ 17,4
	August	8 052,1	- 4,7	49 430	- 0,7	118,7	+ 8,7	123,7	+ 15,6
	September	8 289,7	- 8,7	48 458	- 8,5	120,8	+ 8,0	121,4	+ 11,4
	Oktober	10 340,1	+ 0,8	59 690	+ 3,6	138,0	+ 14,3	136,7	+ 16,3
	November	9 072,0	- 7,3	54 834	- 0,4	141,2	+ 13,0	142,1	+ 13,3
	Dezember	8 585,9	- 15,6	48 621	- 8,0	155,9	+ 6,5	157,5	+ 6,7
1991	Januar	8 988,1	- 2,8	57 004	+ 2,0	127,6	+ 16,4	124,1	+ 15,5
	Februar	8 361,3	- 12,0	52 609	+ 1,1	121,2	+ 12,5	117,7	+ 12,6
	März	9 539,8	- 11,0	56 193	- 7,8	145,7	+ 11,2	142,6	+ 11,3
	April	8 992,7	- 3,8	53 985	+ 2,9	141,1	+ 13,2	138,5	+ 15,2
	Mai	9 057,8	- 5,8	54 657	- 2,0	137,0	+ 7,5	135,6	+ 8,7
	Juni	8 368,4	- 5,6	53 636	+ 6,2	134,6	+ 13,8	132,6	+ 14,1
	Juli	10 316,7	+ 1,3	58 904	+ 9,0	140,4	+ 10,5	140,9	+ 1,6
	August	8 327,2	+ 3,4	51 695	+ 4,6	123,6	+ 4,1	124,1	+ 0,8
	September	9 030,0	+ 8,9	51 872	+ 7,0	124,6	+ 3,4	124,1	+ 2,1
	Oktober	10 131,2	- 2,0	59 012	- 1,1	146,4	+ 6,1	142,1	+ 4,0
	November	9 757,0	+ 7,6	56 230	+ 2,5	145,4	+ 3,0	145,4	+ 2,3
	Dezember	9 694,4	+ 12,9	159,5	+ 2,3	161,1	+ 2,3
b) Umsätze im Einzelhandel¹⁾									

1) In jeweiligen Preisen.