

STATISTISCHE BERICHTE



Artikel-Nr. 4171 91002

Konjunkturindikatoren

Z 1 - vj 2/91 Einzelpreis DM 3,20

03.09.1991

Konjunkturindikatoren im 2. Vierteljahr 1991

Bei der Vielfalt wirtschaftlicher Einzelinformationen ist es oft schwierig, ein eindeutiges Bild darüber zu erhalten, in welcher Phase des konjunkturellen Auf- bzw. Abschwungs sich die Wirtschaft zu einer bestimmten Zeit befindet. Die einzelnen Indikatoren können sowohl vom Inhalt wie auch vom Aussagewert her unterschiedlich und auch widersprüchlich sein. Es hat deshalb nicht an Versuchen gefehlt, solche nicht unmittelbar vergleichbaren Einzelinformationen so zu verdichten, daß ein einheitliches, charakteristisches Gesamtbild des jeweiligen Konjunkturzustandes entsteht. Dabei kommt es darauf an, neben der Ermittlung der Richtung der Konjunkturbewegung auch Anhaltspunkte für ihre Intensität und den immer wieder auftretenden Richtungsumschwung zu gewinnen.

Das den Berechnungen der Gesamtindikatoren zugrundeliegende Verfahren ist eine Weiterentwicklung der ursprünglich vom Sachverständigenrat angewandten Methode. Insbesondere kommt ein modernes Saisonbereinigungsverfahren (Berliner Verfahren in der Version 4), wie es auch vom Statistischen Bundesamt eingesetzt wird, zur Anwendung. Darüber hinaus wurden die Bewertungsstufen im Rahmen der Meßskala des Indikators erhöht, wodurch die konjunkturelle Bewegung klarer hervortritt. Bei der Berechnung finden derzeit alle Monatswerte ab 1970 Berücksichtigung.

In diesem Bericht werden in tabellarischer und graphischer Form drei Konjunkturindikatoren dargestellt, wobei diese zu Vergleichszwecken auch für das Bundesgebiet berechnet werden. Der Diagnose des konjunkturellen Standortes dient der **Gesamtkonjunkturindikator**. Er verdichtet die Einzelindikatoren über die Produktion (Nettoproduktion Verarbeitendes Gewerbe insgesamt, Investitionsgüter, Verbrauchsgüter), den Auftragseingang (Verarbeitendes Gewerbe insgesamt, Investitionsgüter, Verbrauchsgüter), die Fertigwarenlagerhaltung (Verarbeitendes Gewerbe insgesamt, Investitionsgüter — ohne PKW —) sowie den Arbeitsmarkt (Arbeitslose, offene Stellen). Der **Leadindikator** enthält demgegenüber nur solche Komponenten, die erfahrungsgemäß der Konjunkturentwicklung vorauslaufen (etwa 2 bis 4 Monate). Dazu zählen die Auftragseingänge, die Fertigwarenlagerhaltung, Daten zum Aktienmarkt sowie Baugenehmigungen. Der **Lagindikator** folgt dem wirtschaftlichen Verlauf dagegen mit Verzögerung. Zu den hier eingehenden Einzelindikatoren gehören Daten zum Arbeitsmarkt (Arbeitslose, offene Stellen), zur Produktion sowie zu den geleisteten Arbeitsstunden und den Beschäftigten im Verarbeitenden Gewerbe und Baugewerbe. Die Indikatoren verdichten somit konjunkturrelevante Informationen sowohl aus der amtlichen Statistik wie aus anderen Quellen (Arbeitsverwaltung, Ifo-Institut).

Neben diesen zusammenfassenden statistischen Informationen zur Konjunkturbeobachtung werden in diesem Bericht für ausgewählte wichtige Konjunkturmerkmale auch die Ursprungsreihen — ergänzt um den Bundesvergleich — dargestellt. Redaktionsschluß des Berichts war der 23. August 1991. Dieser Bericht erscheint vierteljährlich.

HERAUSGEGEBEN VOM STATISTISCHEN LANDESAMT BADEN-WÜRTTEMBERG
Postfach 10 60 33 · 7000 Stuttgart 10 · Telefon (0711) 641-0 · Telex 722 815 stala d

Nachdruck, auch im Auszug, nur mit Quellenangabe gestattet

1. Gesamtkonjunkturindikator für Baden-Württemberg und das Bundesgebiet 1980 bis 1991
– Indikatorpunkte –

Jahr	Januar	Februar	März	April	Mai	Juni	Juli	August	September	Oktober	November	Dezember
Baden-Württemberg												
1980	4,06	3,91	3,74	3,55	3,34	3,12	2,87	2,60	2,33	2,08	1,88	1,76
1981	1,71	1,73	1,81	1,95	2,10	2,26	2,43	2,61	2,77	2,90	2,99	3,03
1982	3,05	3,04	3,00	2,95	2,87	2,79	2,74	2,70	2,69	2,72	2,79	2,88
1983	2,99	3,12	3,29	3,49	3,72	3,95	4,13	4,27	4,37	4,45	4,50	4,52
1984	4,53	4,52	4,48	4,41	4,34	4,29	4,26	4,26	4,28	4,30	4,34	4,40
1985	4,47	4,54	4,59	4,62	4,60	4,56	4,47	4,36	4,25	4,16	4,07	4,00
1986	3,93	3,86	3,81	3,77	3,76	3,76	3,77	3,79	3,80	3,78	3,74	3,68
1987	3,62	3,56	3,50	3,44	3,38	3,33	3,29	3,28	3,29	3,31	3,33	3,36
1988	3,41	3,47	3,54	3,64	3,74	3,85	3,97	4,08	4,18	4,28	4,39	4,49
1989	4,55	4,60	4,65	4,67	4,67	4,65	4,63	4,59	4,56	4,54	4,51	4,47
1990	4,44	4,41	4,37	4,32	4,29	4,27	4,24	4,19	4,15	4,09	4,02	3,97
1991	3,91	3,84	3,77	3,70	3,64
Bundesgebiet												
1980	4,14	3,96	3,74	3,49	3,24	2,99	2,72	2,47	2,23	2,03	1,89	1,81
1981	1,81	1,87	1,98	2,13	2,28	2,43	2,58	2,72	2,84	2,93	2,97	2,97
1982	2,94	2,88	2,81	2,73	2,63	2,54	2,45	2,38	2,33	2,32	2,36	2,44
1983	2,54	2,68	2,86	3,07	3,31	3,54	3,76	3,94	4,10	4,22	4,31	4,36
1984	4,40	4,40	4,37	4,32	4,25	4,18	4,14	4,12	4,11	4,11	4,13	4,18
1985	4,23	4,29	4,34	4,37	4,37	4,35	4,31	4,25	4,19	4,13	4,07	4,00
1986	3,92	3,83	3,76	3,69	3,65	3,62	3,60	3,58	3,57	3,55	3,52	3,49
1987	3,46	3,44	3,44	3,45	3,47	3,49	3,53	3,58	3,64	3,69	3,75	3,81
1988	3,87	3,93	3,98	4,04	4,10	4,16	4,22	4,28	4,34	4,39	4,44	4,50
1989	4,55	4,58	4,61	4,64	4,65	4,63	4,61	4,58	4,54	4,52	4,50	4,48
1990	4,47	4,47	4,47	4,46	4,47	4,49	4,50	4,51	4,50	4,47	4,42	4,34
1991	4,24	4,13	4,00	3,87	3,74

2. Leadindikator für Baden-Württemberg und das Bundesgebiet 1980 bis 1991
– Indikatorpunkte –

Jahr	Januar	Februar	März	April	Mai	Juni	Juli	August	September	Oktober	November	Dezember
Baden-Württemberg												
1980	3,74	3,58	3,41	3,22	3,02	2,82	2,62	2,43	2,26	2,13	2,05	2,04
1981	2,09	2,20	2,35	2,54	2,72	2,88	3,03	3,15	3,25	3,31	3,33	3,32
1982	3,28	3,23	3,17	3,11	3,06	3,03	3,03	3,06	3,13	3,24	3,40	3,60
1983	3,80	4,03	4,28	4,53	4,76	4,95	5,08	5,15	5,16	5,13	5,05	4,94
1984	4,84	4,72	4,58	4,44	4,31	4,19	4,11	4,07	4,05	4,05	4,09	4,17
1985	4,26	4,37	4,48	4,58	4,66	4,72	4,75	4,77	4,78	4,79	4,79	4,77
1986	4,73	4,67	4,59	4,49	4,38	4,26	4,13	4,00	3,88	3,75	3,64	3,53
1987	3,45	3,39	3,35	3,33	3,32	3,32	3,35	3,40	3,44	3,49	3,53	3,57
1988	3,61	3,66	3,72	3,79	3,90	4,02	4,15	4,29	4,43	4,58	4,74	4,89
1989	5,01	5,10	5,18	5,24	5,26	5,26	5,24	5,20	5,16	5,11	5,06	5,00
1990	4,95	4,90	4,83	4,74	4,64	4,54	4,42	4,30	4,18	4,05	3,91	3,78
1991	3,66	3,56	3,48	3,41	3,35
Bundesgebiet												
1980	3,72	3,55	3,34	3,12	2,88	2,64	2,39	2,16	1,96	1,80	1,71	1,69
1981	1,75	1,87	2,05	2,26	2,47	2,65	2,82	2,96	3,06	3,12	3,14	3,11
1982	3,05	2,97	2,89	2,81	2,73	2,67	2,64	2,63	2,65	2,72	2,84	3,00
1983	3,18	3,39	3,62	3,86	4,11	4,32	4,50	4,64	4,73	4,77	4,76	4,73
1984	4,67	4,59	4,47	4,33	4,19	4,06	3,95	3,87	3,81	3,78	3,77	3,78
1985	3,82	3,88	3,96	4,03	4,10	4,15	4,19	4,22	4,24	4,26	4,25	4,23
1986	4,17	4,10	4,01	3,91	3,81	3,70	3,59	3,47	3,36	3,26	3,17	3,10
1987	3,04	3,00	2,99	3,00	3,02	3,06	3,12	3,21	3,29	3,38	3,45	3,53
1988	3,61	3,69	3,76	3,84	3,93	4,02	4,12	4,22	4,33	4,44	4,56	4,67
1989	4,75	4,82	4,89	4,94	4,97	4,98	4,98	4,97	4,95	4,93	4,92	4,91
1990	4,90	4,90	4,88	4,85	4,79	4,72	4,64	4,54	4,43	4,30	4,14	3,96
1991	3,78	3,62	3,46	3,32	3,18

3. Lagindikator für Baden-Württemberg und das Bundesgebiet 1980 bis 1991
– Indikatorpunkte –

Jahr	Januar	Februar	März	April	Mai	Juni	Juli	August	September	Oktober	November	Dezember
Baden-Württemberg												
1980	5,11	5,05	4,98	4,90	4,81	4,71	4,56	4,40	4,22	4,01	3,81	3,64
1981	3,49	3,37	3,27	3,20	3,14	3,11	3,11	3,13	3,17	3,20	3,23	3,26
1982	3,28	3,30	3,31	3,30	3,27	3,22	3,19	3,17	3,15	3,15	3,16	3,18
1983	3,20	3,24	3,31	3,42	3,56	3,71	3,84	3,94	4,03	4,13	4,21	4,27
1984	4,32	4,35	4,36	4,35	4,34	4,34	4,36	4,40	4,45	4,50	4,56	4,62
1985	4,70	4,78	4,84	4,88	4,89	4,89	4,86	4,80	4,75	4,71	4,70	4,71
1986	4,72	4,73	4,76	4,79	4,84	4,90	4,97	5,04	5,10	5,11	5,08	5,02
1987	4,94	4,86	4,78	4,69	4,59	4,48	4,39	4,31	4,24	4,19	4,16	4,12
1988	4,10	4,07	4,05	4,05	4,06	4,08	4,10	4,13	4,16	4,21	4,27	4,35
1989	4,42	4,49	4,57	4,66	4,72	4,78	4,85	4,91	4,98	5,06	5,13	5,19
1990	5,25	5,31	5,32	5,32	5,33	5,34	5,33	5,30	5,26	5,21	5,15	5,11
1991	5,07	5,03	5,00	4,97	4,95
Bundesgebiet												
1980	4,88	4,80	4,69	4,55	4,40	4,24	4,07	3,89	3,72	3,54	3,38	3,25
1981	3,15	3,07	3,00	2,96	2,93	2,91	2,90	2,90	2,91	2,92	2,92	2,91
1982	2,88	2,86	2,83	2,80	2,75	2,70	2,65	2,62	2,58	2,54	2,53	2,54
1983	2,57	2,61	2,70	2,82	2,97	3,13	3,29	3,43	3,57	3,70	3,81	3,89
1984	3,96	4,01	4,03	4,03	4,02	4,01	4,02	4,03	4,06	4,10	4,15	4,21
1985	4,28	4,35	4,41	4,46	4,49	4,50	4,50	4,49	4,48	4,48	4,48	4,50
1986	4,52	4,53	4,55	4,57	4,60	4,64	4,68	4,71	4,74	4,74	4,70	4,63
1987	4,53	4,44	4,37	4,31	4,25	4,20	4,16	4,14	4,13	4,13	4,14	4,16
1988	4,18	4,19	4,18	4,18	4,18	4,20	4,21	4,23	4,25	4,28	4,32	4,38
1989	4,46	4,54	4,63	4,71	4,78	4,83	4,88	4,93	4,98	5,03	5,08	5,13
1990	5,19	5,24	5,26	5,28	5,30	5,32	5,34	5,34	5,32	5,28	5,22	5,16
1991	5,08	4,98	4,89	4,80	4,72

Schaubild 1
Gesamtkonjunkturindikator

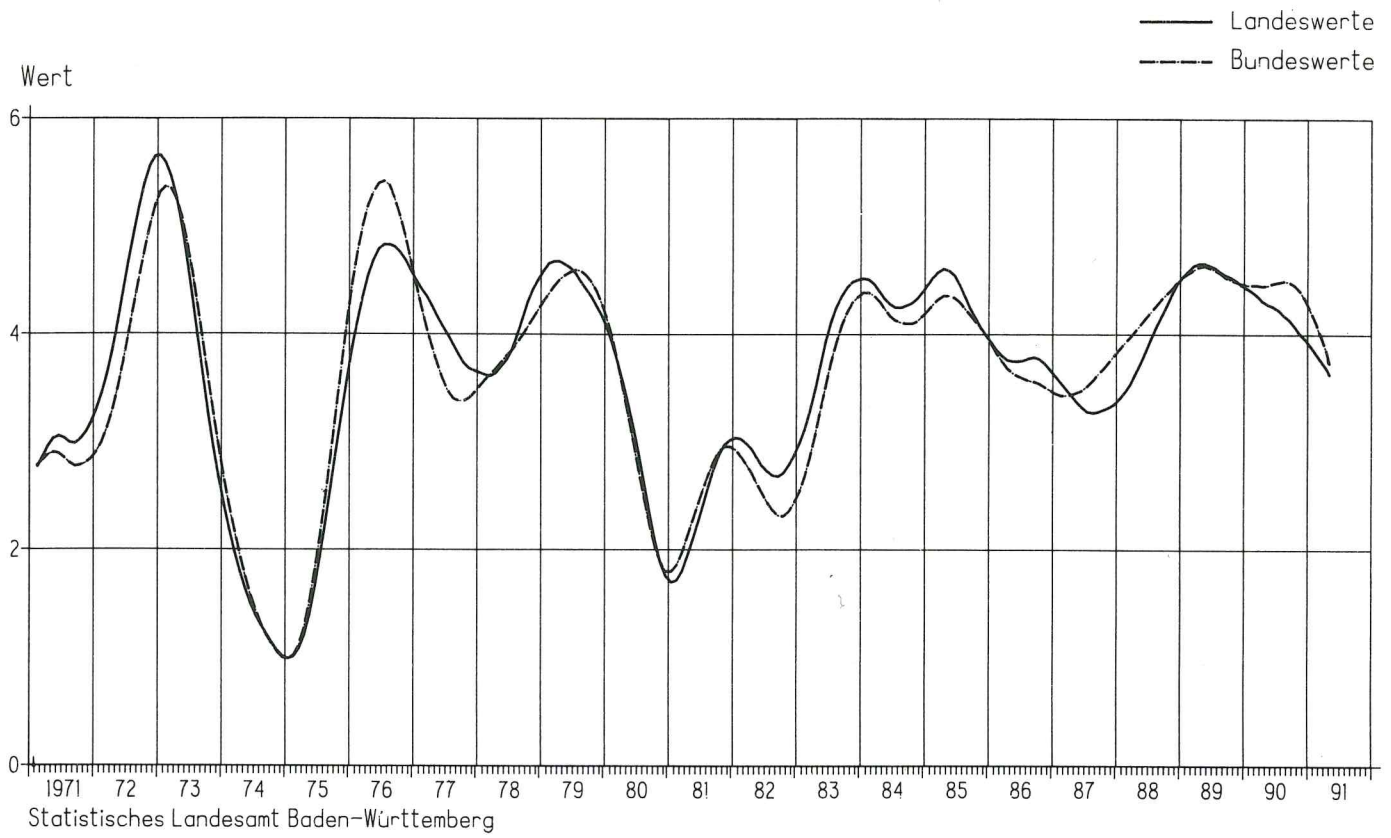
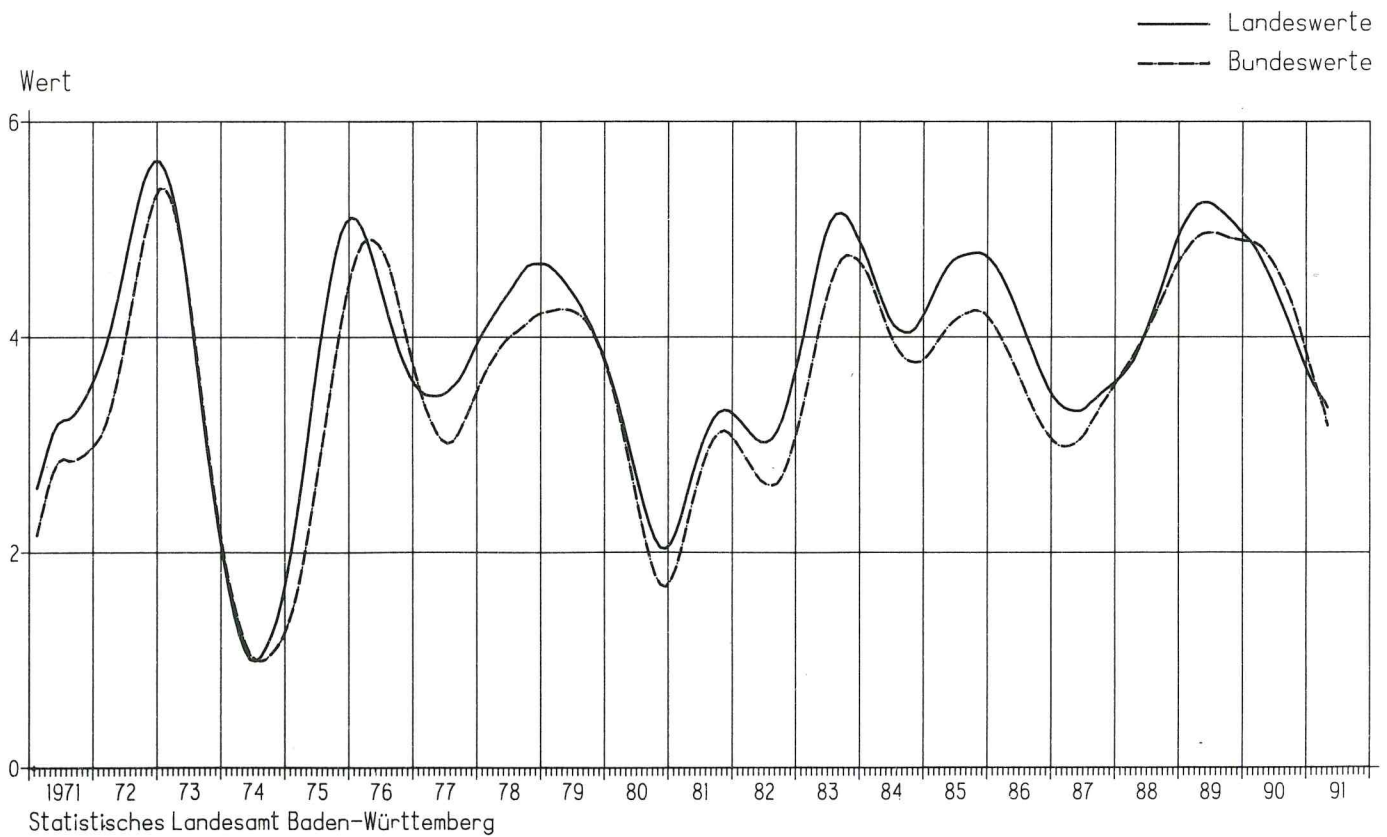


Schaubild 2
Leadindikator



4. Auftragseingang im Verarbeitenden Gewerbe in Baden-Württemberg und im Bundesgebiet Januar 1990 bis Juni 1991
 - Volumenindex -

Jahr	Monat	Baden-Württemberg		Bundesgebiet		Baden-Württemberg		Bundesgebiet	
		1985 = 100	Veränderung gegen Vorjahr in %	1985 = 100	Veränderung gegen Vorjahr in %	1985 = 100	Veränderung gegen Vorjahr in %	1985 = 100	Veränderung gegen Vorjahr in %
Verarbeitendes Gewerbe insgesamt									
Grundstoff- und Produktionsgüter produzierendes Gewerbe									
1990	Januar	114,3	+ 9,1	118,6	+ 6,8	120,5	+ 5,0	115,2	+ 4,0
	Februar	113,9	+ 2,0	118,2	+ 3,9	122,4	+ 9,6	110,5	+ 0,5
	März	129,0	+ 0,5	134,2	+ 6,0	130,6	+ 5,6	124,3	+ 4,8
	April	111,1	- 8,9	115,0	- 3,9	121,7	+ 0,6	110,9	- 3,0
	Mai	117,1	+ 14,0	121,4	+ 11,4	128,7	+ 12,9	115,6	+ 6,3
	Juni	116,4	- 2,7	115,8	- 6,5	122,7	- 4,6	111,5	- 8,9
	Juli	117,5	+ 12,4	117,6	+ 8,6	126,8	+ 13,0	109,7	+ 3,0
	August	114,0	+ 3,1	118,3	+ 9,6	117,2	+ 5,0	108,3	+ 3,7
	September	118,2	+ 0,7	124,7	+ 4,4	124,7	+ 3,5	115,2	+ 4,2
	Oktober	131,2	+ 10,2	134,3	+ 11,4	138,6	+ 7,5	123,5	+ 6,0
	November	119,5	+ 2,0	126,2	+ 5,7	127,2	+ 4,5	115,4	+ 4,0
	Dezember	109,6	- 11,1	113,5	- 3,5	101,8	- 3,9	99,6	+ 1,0
1991	Januar	125,1	+ 9,4	130,1	+ 9,7	128,1	+ 6,3	122,7	+ 6,5
	Februar	116,3	+ 2,1	123,2	+ 4,2	120,2	- 1,8	114,1	+ 3,3
	März	128,3	- 0,5	130,2	- 3,0	126,6	- 3,1	116,2	- 6,5
	April	124,3	+ 11,9	125,1	+ 8,8	131,4	+ 8,0	119,6	+ 8,0
	Mai	113,7	- 2,9	116,0	- 4,4	123,4	- 4,1	111,7	- 3,4
	Juni	119,1	+ 2,3	122,1	+ 5,4	132,3	+ 7,8	115,7	+ 3,8
Verarbeitendes Gewerbe Inland									
Investitionsgüter produzierendes Gewerbe									
1990	Januar	113,9	+ 12,3	118,7	+ 7,5	113,8	+ 10,6	121,1	+ 8,8
	Februar	110,3	+ 0,2	117,2	+ 4,1	111,0	- 0,6	120,4	+ 4,5
	März	128,6	+ 0,5	131,9	+ 3,5	127,0	- 1,6	136,7	+ 6,3
	April	110,1	- 10,6	115,1	- 3,2	108,6	- 12,1	117,0	- 4,3
	Mai	118,3	+ 14,2	124,2	+ 16,0	115,3	+ 14,4	125,3	+ 13,8
	Juni	114,9	- 2,6	118,0	- 5,1	118,5	- 0,9	120,0	- 6,0
	Juli	120,3	+ 15,5	122,0	+ 12,7	117,6	+ 10,6	124,3	+ 10,4
	August	120,6	+ 13,7	128,0	+ 17,9	113,8	+ 3,1	122,6	+ 12,8
	September	122,9	+ 0,2	129,4	+ 7,6	114,5	- 0,3	126,3	+ 4,3
	Oktober	138,6	+ 16,3	141,2	+ 16,1	127,4	+ 11,3	137,3	+ 14,0
	November	125,8	+ 11,2	134,4	+ 15,4	116,9	+ 0,2	130,8	+ 5,1
	Dezember	114,8	- 7,0	119,3	+ 3,8	113,9	- 15,1	122,1	- 8,3
1991	Januar	124,5	+ 9,3	138,5	+ 16,7	125,6	+ 10,4	134,2	+ 10,8
	Februar	122,5	+ 11,1	131,0	+ 11,8	112,9	+ 1,7	124,8	+ 3,7
	März	135,7	+ 5,5	140,3	+ 6,4	127,5	+ 0,4	133,2	- 2,6
	April	132,1	+ 20,0	134,1	+ 16,5	122,5	+ 12,8	126,1	+ 7,8
	Mai	119,9	+ 1,4	123,0	- 1,0	113,7	- 1,4	118,5	- 5,4
	Juni	124,7	+ 8,5	129,8	+ 10,0	118,6	+ 0,1	126,0	+ 5,0
Verarbeitendes Gewerbe Ausland									
Verbrauchsgüter produzierendes Gewerbe									
1990	Januar	115,0	+ 3,9	118,5	+ 5,8	110,7	+ 6,3	116,4	+ 5,7
	Februar	120,1	+ 5,6	119,7	+ 3,0	118,0	+ 5,8	123,9	+ 6,4
	März	129,8	+ 0,8	138,0	+ 10,1	136,0	+ 5,4	143,2	+ 6,9
	April	112,7	- 6,1	115,0	- 5,1	111,8	- 4,4	115,8	- 4,5
	Mai	115,0	+ 13,7	116,8	+ 4,3	114,6	+ 14,1	118,7	+ 12,3
	Juni	119,0	- 2,8	112,2	- 8,9	102,2	- 8,6	109,5	- 3,7
	Juli	112,6	+ 7,1	110,4	+ 2,0	108,9	+ 20,3	109,5	+ 12,5
	August	102,4	- 13,4	102,5	- 3,9	112,3	+ 1,8	121,7	+ 9,6
	September	110,0	+ 1,6	117,0	- 0,8	127,6	+ 2,0	135,3	+ 5,0
	Oktober	118,4	- 0,6	123,2	+ 3,6	140,4	+ 8,4	143,1	+ 11,8
	November	108,5	- 12,6	112,8	- 9,3	123,2	+ 7,0	129,8	+ 10,4
	Dezember	100,5	- 18,3	104,1	- 14,7	99,1	+ 5,0	109,5	+ 10,1
1991	Januar	126,3	+ 9,8	116,3	- 1,9	120,6	+ 8,9	129,4	+ 11,2
	Februar	105,4	- 12,2	110,5	- 7,7	126,5	+ 7,2	133,7	+ 7,9
	März	115,5	- 11,0	113,7	- 17,6	133,3	- 2,0	144,4	- 0,8
	April	110,5	- 2,0	110,5	- 3,9	125,2	+ 12,0	131,5	+ 13,6
	Mai	102,8	- 10,6	104,4	- 10,6	105,0	- 8,4	115,1	- 3,0
	Juni	109,6	- 7,9	109,4	- 2,5	109,9	+ 7,5	120,4	+ 10,0

Schaubild 3

Auftragseingänge im Verarbeitenden Gewerbe in Baden-Württemberg

- Volumenindex 1985 = 100 -

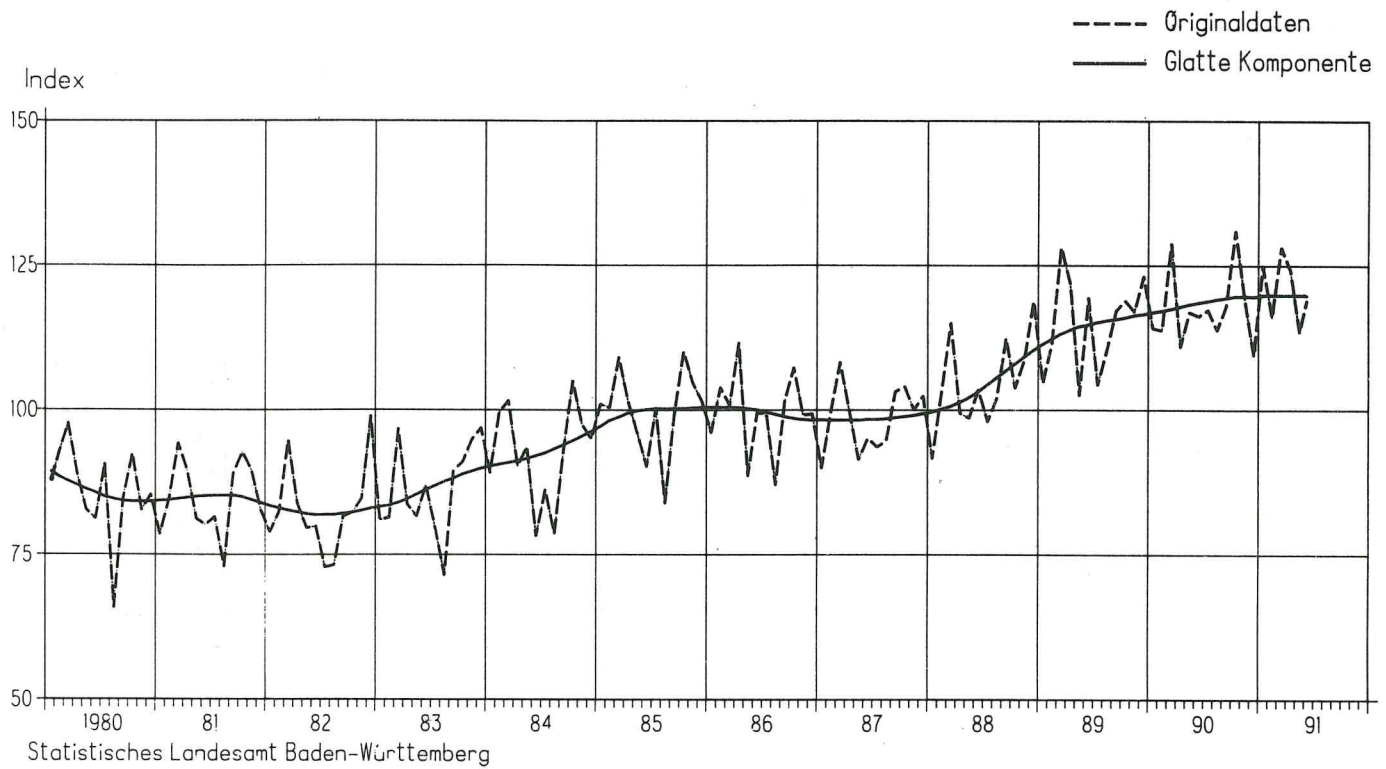
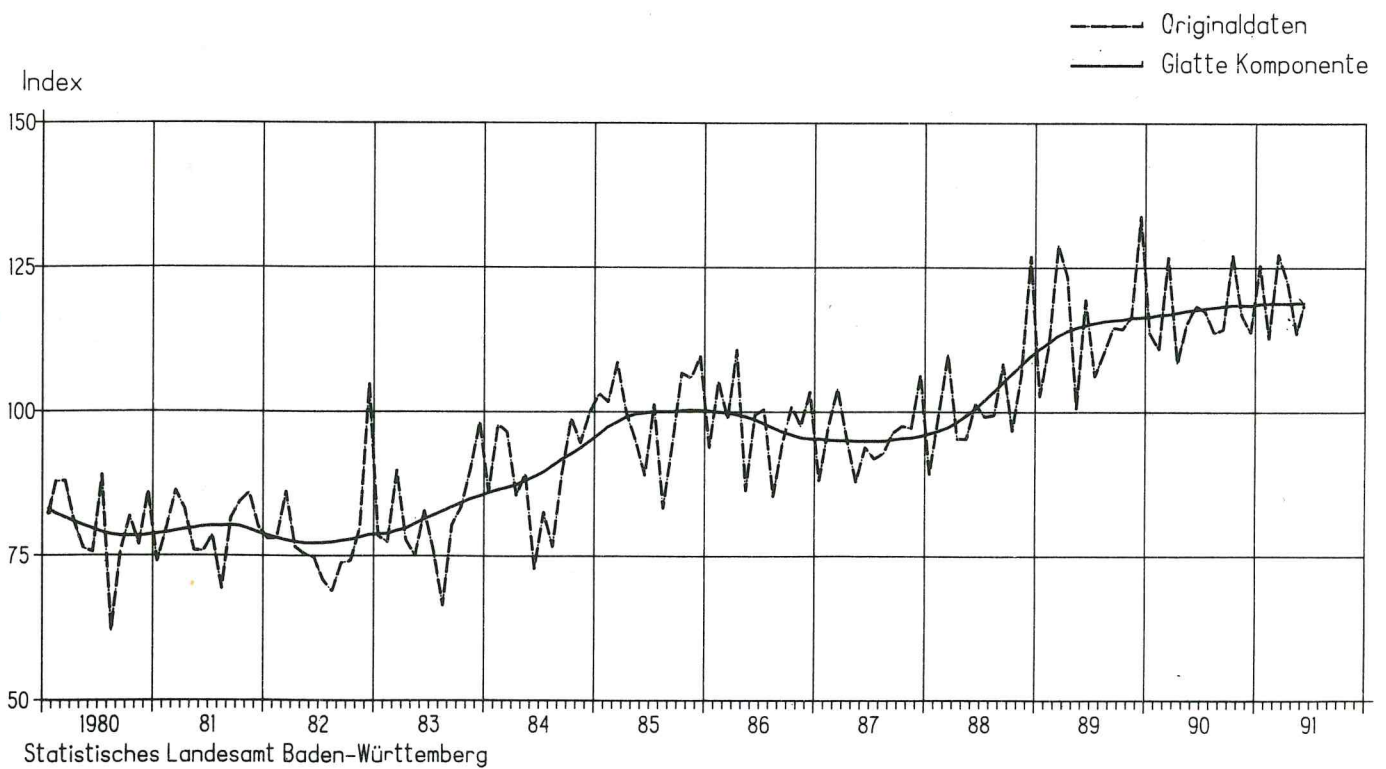


Schaubild 4

Auftragseingänge im Investitionsgüter produzierenden Gewerbe in Baden-Württemberg

- Volumenindex 1985 = 100 -



5. Index der Nettoproduktion Baden-Württembergs (fachliche Betriebsteile) und des Bundesgebietes (fachliche Unternehmensteile)
Januar 1990 bis Juni 1991
 – Kalendermonatlich –

Jahr	Monat	Baden-Württemberg		Bundesgebiet		Baden-Württemberg		Bundesgebiet	
		1985 = 100	Veränderung gegen Vorjahr in %	1985 = 100	Veränderung gegen Vorjahr in %	1985 = 100	Veränderung gegen Vorjahr in %	1985 = 100	Veränderung gegen Vorjahr in %
Verarbeitendes Gewerbe insgesamt									
Grundstoff- und Produktionsgüter produzierendes Gewerbe									
1990	Januar	108,7	+ 9,0	111,3	+ 6,6	113,5	+ 6,2	109,5	+ 3,2
	Februar	111,9	+ 7,3	110,9	+ 5,7	111,8	+ 5,6	105,6	+ 2,9
	März	127,0	+ 9,8	126,2	+ 9,3	125,0	+ 10,7	118,0	+ 5,5
	April	111,4	- 1,7	111,8	- 2,4	116,2	+ 2,7	108,7	- 1,3
	Mai	120,9	+ 18,2	121,1	+ 15,0	126,0	+ 13,8	114,2	+ 7,3
	Juni	115,4	- 7,3	117,0	- 3,9	119,8	- 4,9	109,7	- 5,0
	Juli	119,4	+ 19,9	119,4	+ 8,7	125,1	+ 15,0	110,3	+ 4,1
	August	100,4	- 3,1	111,4	+ 6,4	113,4	+ 0,4	109,7	+ 1,4
	September	118,3	+ 1,7	121,1	+ 3,2	121,2	+ 1,9	110,7	+ 0,5
	Oktober	133,3	+ 5,4	132,6	+ 6,7	132,3	+ 6,6	118,9	+ 2,3
	November	124,8	+ 2,0	129,3	+ 6,0	122,3	+ 7,0	115,2	+ 3,2
	Dezember	113,1	- 0,2	113,9	+ 2,1	97,4	- 3,4	97,2	- 1,4
1991	Januar	114,1	+ 5,0	119,1	+ 7,0	117,3	+ 3,3	113,3	+ 3,5
	Februar	116,5	+ 4,1	117,0	+ 5,5	111,9	+ 0,1	105,5	- 0,1
	März	123,0	- 3,1	123,8	- 1,9	121,7	- 2,6	114,3	- 3,1
	April	127,4	+ 14,4	127,4	+ 14,0	131,1	+ 12,8	117,6	+ 8,2
	Mai	115,1	- 4,8	117,7	- 2,8	121,4	- 3,7	111,3	- 2,5
	Juni	128,0	+ 10,9	126,4	+ 8,0	127,1	+ 6,1	115,9	+ 5,7
Investitionsgüter produzierendes Gewerbe									
Verbrauchsgüter produzierendes Gewerbe									
1990	Januar	108,5	+ 10,4	113,0	+ 9,2	107,8	+ 7,4	114,3	+ 6,0
	Februar	115,0	+ 9,1	116,0	+ 7,6	105,5	+ 2,4	111,6	+ 4,7
	März	129,9	+ 10,1	132,8	+ 10,8	123,9	+ 8,4	127,6	+ 9,4
	April	112,7	- 2,4	115,9	- 3,1	106,2	- 2,9	110,8	- 1,7
	Mai	122,1	+ 20,4	126,6	+ 18,2	115,3	+ 16,2	118,6	+ 17,0
	Juni	117,2	- 7,9	123,1	- 4,2	108,4	- 8,0	112,4	- 6,9
	Juli	120,2	+ 20,4	115,3	+ 8,9	113,6	+ 24,6	108,3	+ 9,9
	August	98,4	- 4,1	108,6	+ 6,3	92,5	- 6,8	111,6	+ 7,4
	September	119,2	+ 1,8	125,4	+ 2,3	116,4	+ 0,2	123,4	+ 3,3
	Oktober	134,7	+ 4,7	136,5	+ 5,7	132,2	+ 5,4	136,3	+ 8,4
	November	126,2	- 0,1	133,2	+ 4,0	123,6	+ 4,0	130,9	+ 8,8
	Dezember	121,0	+ 0,4	124,6	+ 1,2	100,1	- 0,8	106,8	+ 5,1
1991	Januar	113,4	+ 4,5	119,1	+ 5,4	115,6	+ 7,2	124,3	+ 8,7
	Februar	119,9	+ 4,3	121,4	+ 4,7	113,9	+ 8,0	121,5	+ 8,9
	März	125,8	- 3,2	128,2	- 3,5	119,3	- 3,7	126,8	- 0,5
	April	129,4	+ 14,8	131,9	+ 13,8	121,7	+ 14,6	128,7	+ 16,2
	Mai	116,5	- 4,6	120,4	- 4,9	107,1	- 7,1	115,2	- 2,9
	Juni	132,0	+ 12,6	132,6	+ 7,7	119,4	+ 10,1	124,4	+ 10,7
Maschinenbau									
Straßenfahrzeugbau									
1990	Januar	102,3	+ 7,8	100,4	+ 7,2	113,3	+ 15,3	126,0	+ 9,4
	Februar	116,4	+ 13,2	110,6	+ 13,7	108,2	+ 7,6	123,6	+ 5,8
	März	133,8	+ 12,1	131,4	+ 12,5	118,2	+ 7,7	136,3	+ 9,9
	April	120,4	+ 1,7	114,4	- 3,2	101,4	- 4,4	118,8	- 4,8
	Mai	129,6	+ 25,9	126,9	+ 21,0	112,0	+ 20,4	128,4	+ 15,3
	Juni	126,1	- 5,5	130,2	0,0	104,6	- 9,0	121,2	- 7,0
	Juli	132,0	+ 21,4	118,7	+ 8,7	108,6	+ 17,7	107,5	+ 6,6
	August	106,9	+ 0,2	108,6	+ 5,5	88,1	- 1,3	97,4	+ 8,8
	September	129,6	+ 6,1	123,6	+ 1,6	106,3	+ 1,7	123,6	+ 1,5
	Oktober	143,2	+ 10,2	128,8	+ 5,7	123,8	+ 2,1	140,7	+ 8,0
	November	134,3	- 0,3	130,9	+ 4,7	112,4	+ 0,7	132,4	+ 6,1
	Dezember	162,3	+ 8,6	147,8	- 0,7	88,9	- 9,4	104,0	- 1,8
1991	Januar	105,7	+ 3,3	104,8	+ 4,4	113,4	+ 0,1	130,4	+ 3,5
	Februar	118,1	+ 1,5	111,1	+ 0,5	110,2	+ 1,8	127,1	+ 2,8
	März	127,5	- 4,7	121,6	- 7,5	108,8	- 8,0	130,5	- 4,3
	April	131,0	+ 8,8	122,5	+ 7,1	117,5	+ 15,9	138,1	+ 16,2
	Mai	114,1	- 11,6	112,5	- 11,3	101,9	- 9,0	122,4	- 4,7
	Juni	142,1	+ 12,7	131,9	+ 1,3	110,9	+ 6,0	134,0	+ 10,6

Schaubild 5

Index der Nettoproduktion im Verarbeitenden Gewerbe in Baden-Württemberg
- Fachliche Betriebsteile -

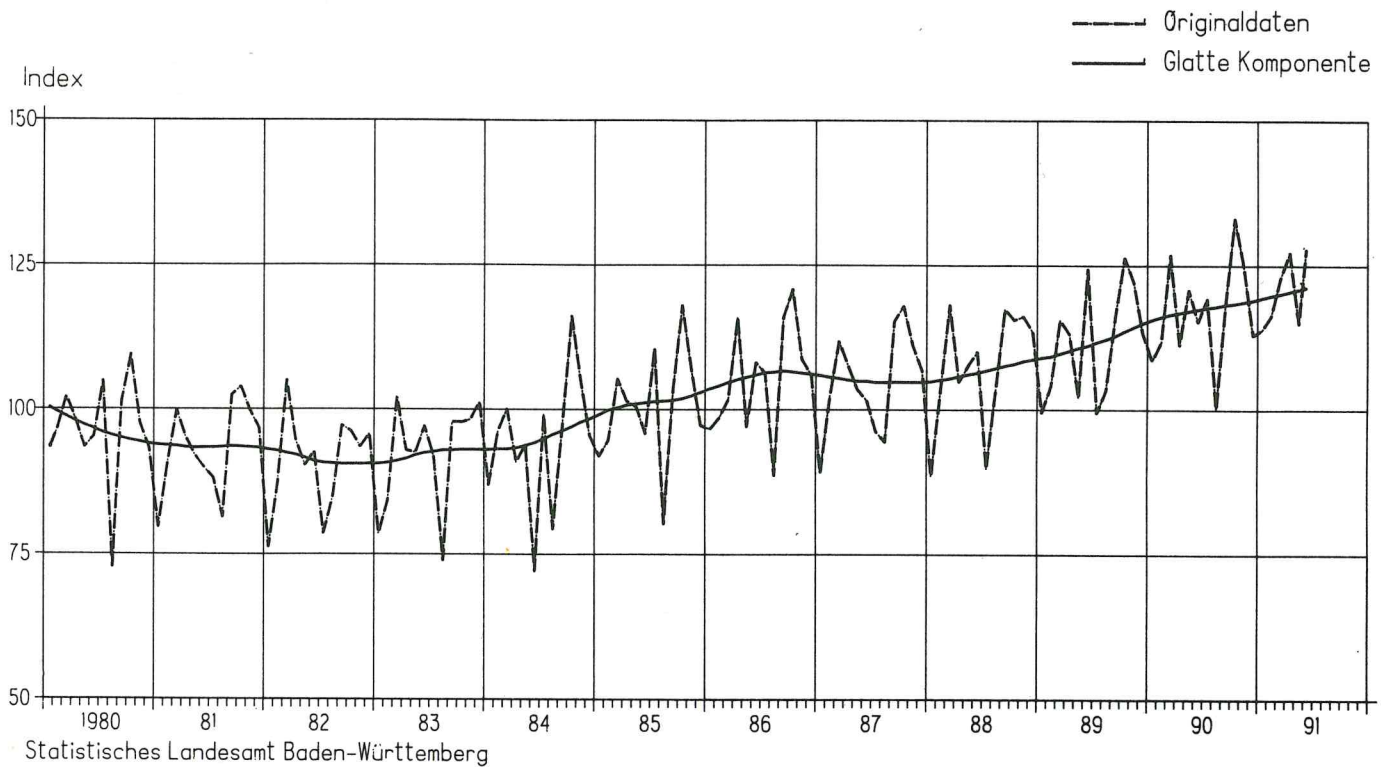
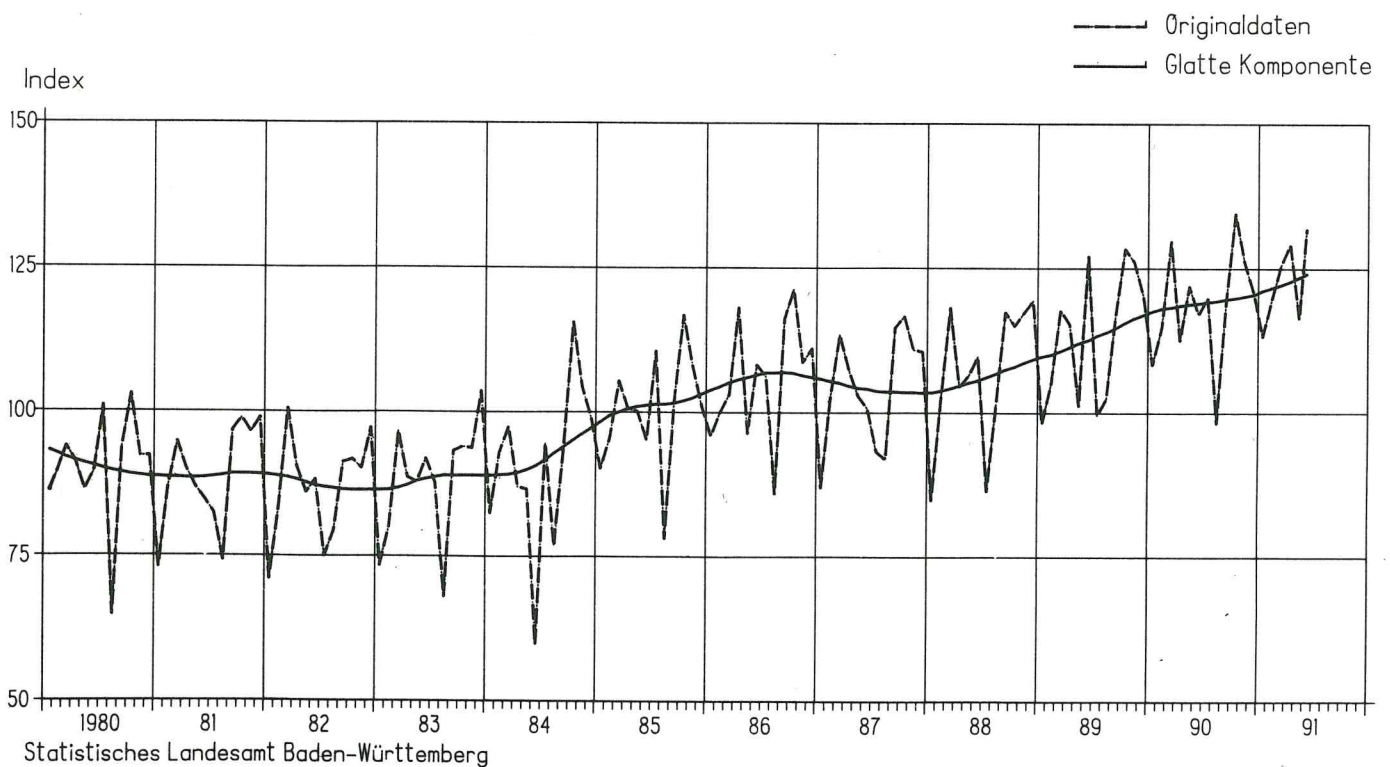


Schaubild 6

Index der Nettoproduktion im Investitionsgüter produzierenden Gewerbe in Baden-Württemberg
- Fachliche Betriebsteile -



6. Beschäftigte im Verarbeitenden Gewerbe und Arbeitslose, Offene Stellen, Kurzarbeiter in Baden-Württemberg und im Bundesgebiet Januar 1990 bis Juni 1991

Jahr	Monat	Baden-Württemberg ¹⁾		Bundesgebiet ¹⁾		Baden-Württemberg ²⁾		Bundesgebiet ³⁾	
		1985 = 100	Veränderung gegen Vorjahr in %	1985 = 100	Veränderung gegen Vorjahr in %	1000	Veränderung gegen Vorjahr in %	1000	Veränderung gegen Vorjahr in %
Beschäftigte im Verarbeitenden Gewerbe									
Arbeitslose									
1990	Januar	107,4	+ 2,5	105,7	+ 2,9	191,8	- 5,0	2 191,4	- 6,1
	Februar	107,9	+ 2,7	106,1	+ 3,0	188,3	- 5,5	2 152,5	- 6,6
	März	108,3	+ 2,8	106,5	+ 3,0	175,4	- 7,4	2 013,1	- 7,6
	April	108,2	+ 2,9	106,5	+ 3,1	168,8	- 5,7	1 914,6	- 5,9
	Mai	108,6	+ 2,9	106,8	+ 3,1	161,4	- 5,9	1 823,3	- 6,4
	Juni	108,9	+ 2,7	107,2	+ 3,0	161,6	- 5,0	1 808,0	- 5,6
	Juli	110,2	+ 2,7	108,1	+ 3,1	178,7	- 1,8	1 863,7	- 5,5
	August	110,4	+ 2,5	108,8	+ 3,0	178,6	+ 0,5	1 812,8	- 6,6
	September	110,3	+ 2,7	109,0	+ 3,1	164,4	- 0,5	1 727,8	- 8,1
	Oktober	110,5	+ 2,9	109,0	+ 3,1	159,9	- 7,2	1 687,4	- 9,9
	November	110,6	+ 2,8	108,9	+ 2,9	158,0	- 13,1	1 685,1	- 13,6
	Dezember	110,2	+ 2,7	108,6	+ 2,9	167,8	- 10,5	1 784,2	- 13,1
1991	Januar	110,7	+ 3,1	108,7	+ 2,8	170,5	- 11,1	1 874,0	- 14,5
	Februar	111,1	+ 3,0	109,0	+ 2,7	169,2	- 10,1	1 868,9	- 13,2
	März	111,1	+ 2,6	109,2	+ 2,5	155,9	- 11,1	1 731,0	- 14,0
	April	110,9	+ 2,5	109,1	+ 2,4	152,3	- 9,8	1 651,9	- 13,7
	Mai	110,9	+ 2,1	109,0	+ 2,1	148,7	- 7,9	1 603,7	- 12,0
	Juni	111,0	+ 1,9	109,1	+ 1,8	146,4	- 9,4	1 592,6	- 11,9
Beschäftigte im Investitionsgüter produzierenden Gewerbe									
Offene Stellen									
1990	Januar	110,6	+ 2,8	109,3	+ 3,3	66,6	+ 50,0	287,1	+ 46,3
	Februar	111,2	+ 3,0	110,0	+ 3,6	70,1	+ 46,7	301,5	+ 39,8
	März	111,7	+ 3,1	110,3	+ 3,5	75,4	+ 47,4	317,5	+ 36,6
	April	111,5	+ 3,1	110,2	+ 3,5	78,0	+ 39,9	324,5	+ 36,3
	Mai	112,0	+ 3,2	110,7	+ 3,6	82,2	+ 39,0	334,7	+ 34,2
	Juni	112,3	+ 2,9	111,1	+ 3,4	84,1	+ 35,0	336,9	+ 31,3
	Juli	113,8	+ 2,9	112,0	+ 3,5	82,3	+ 34,2	331,7	+ 29,9
	August	114,0	+ 2,8	112,6	+ 3,4	79,3	+ 27,4	324,2	+ 23,4
	September	113,9	+ 3,0	112,8	+ 3,5	78,4	+ 14,4	319,5	+ 10,5
	Oktober	114,1	+ 3,2	112,7	+ 3,4	75,4	+ 5,7	310,4	+ 3,4
	November	114,2	+ 3,0	112,5	+ 3,0	72,0	+ 3,1	295,2	+ 0,7
	Dezember	113,7	+ 2,7	112,3	+ 3,0	68,7	+ 4,0	282,5	+ 1,9
1991	Januar	114,2	+ 3,3	112,4	+ 2,8	71,3	+ 7,1	302,5	+ 5,3
	Februar	114,6	+ 3,1	112,7	+ 2,5	73,5	+ 4,9	314,5	+ 4,3
	März	114,6	+ 3,0	112,8	+ 2,3	79,4	+ 5,3	340,6	+ 7,3
	April	114,3	+ 2,5	112,6	+ 2,2	84,3	+ 8,1	349,1	+ 7,6
	Mai	114,3	+ 2,1	112,4	+ 1,5	87,3	+ 6,2	357,8	+ 6,9
	Juni	114,4	+ 1,9	112,4	+ 1,2	88,4	+ 5,1	363,6	+ 7,9
Beschäftigte im Verbrauchsgüter produzierenden Gewerbe									
Kurzarbeiter									
1990	Januar	99,7	+ 1,3	103,7	+ 2,5	8,6	- 60,7	90,8	- 46,8
	Februar	100,1	+ 1,5	104,3	+ 2,9	10,3	- 60,4	105,1	- 47,3
	März	100,3	+ 1,6	104,6	+ 2,9	11,7	- 51,0	99,4	- 46,6
	April	100,2	+ 1,8	104,5	+ 3,0	6,5	- 56,9	64,6	- 67,7
	Mai	100,4	+ 1,9	104,7	+ 3,1	8,9	0,0	44,4	- 54,1
	Juni	100,4	+ 1,7	104,9	+ 2,8	7,3	+ 20,3	38,2	- 72,6
	Juli	101,0	+ 1,9	105,4	+ 2,8	7,1	+ 42,2	30,2	- 7,5
	August	101,1	+ 1,6	106,0	+ 2,8	5,7	+ 83,7	26,5	- 67,0
	September	101,1	+ 1,6	106,2	+ 2,9	7,7	+ 62,7	32,2	- 30,4
	Oktober	101,5	+ 1,9	106,6	+ 3,2	8,4	+ 41,3	39,4	- 21,4
	November	101,8	+ 2,0	106,8	+ 3,3	8,2	+ 24,5	48,9	+ 14,8
	Dezember	101,3	+ 2,1	106,4	+ 3,4	9,6	+ 45,9	50,5	+ 1,5
1991	Januar	102,5	+ 2,8	106,9	+ 3,1	9,1	+ 6,9	92,6	+ 2,5
	Februar	103,0	+ 2,9	107,4	+ 3,0	12,8	+ 28,3	131,0	+ 24,6
	März	103,1	+ 2,8	107,7	+ 3,0	14,1	+ 21,0	139,0	+ 39,9
	April	103,0	+ 2,8	107,7	+ 3,1	19,2	+ 193,6	145,1	+ 124,6
	Mai	103,0	+ 2,6	107,7	+ 2,9	17,6	+ 98,1	111,0	+ 150,2
	Juni	102,8	+ 2,4	107,8	+ 2,8	18,6	+ 154,1	162,5	+ 325,3

1) Ab 1990 werden die Ergebnisse einschließlich der im Rahmen der Arbeitsstättenzählung 1987 aufgefundenen Betriebe dargestellt. - 2) Quelle: Landesarbeitsamt Baden-Württemberg. - 3) Quelle: Bundesanstalt für Arbeit, Nürnberg.

Schaubild 7
Entwicklung der Arbeitslosenzahl in Baden-Württemberg

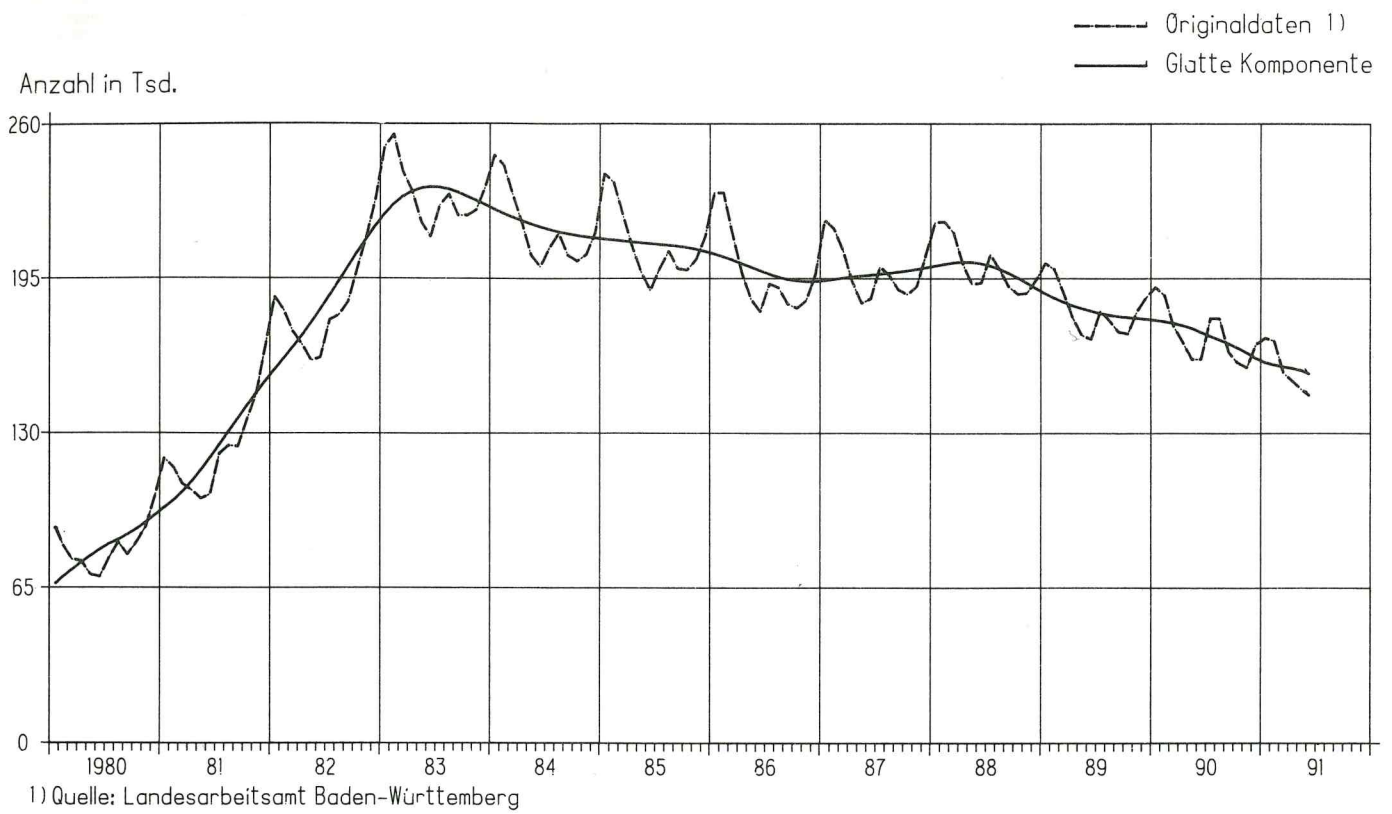
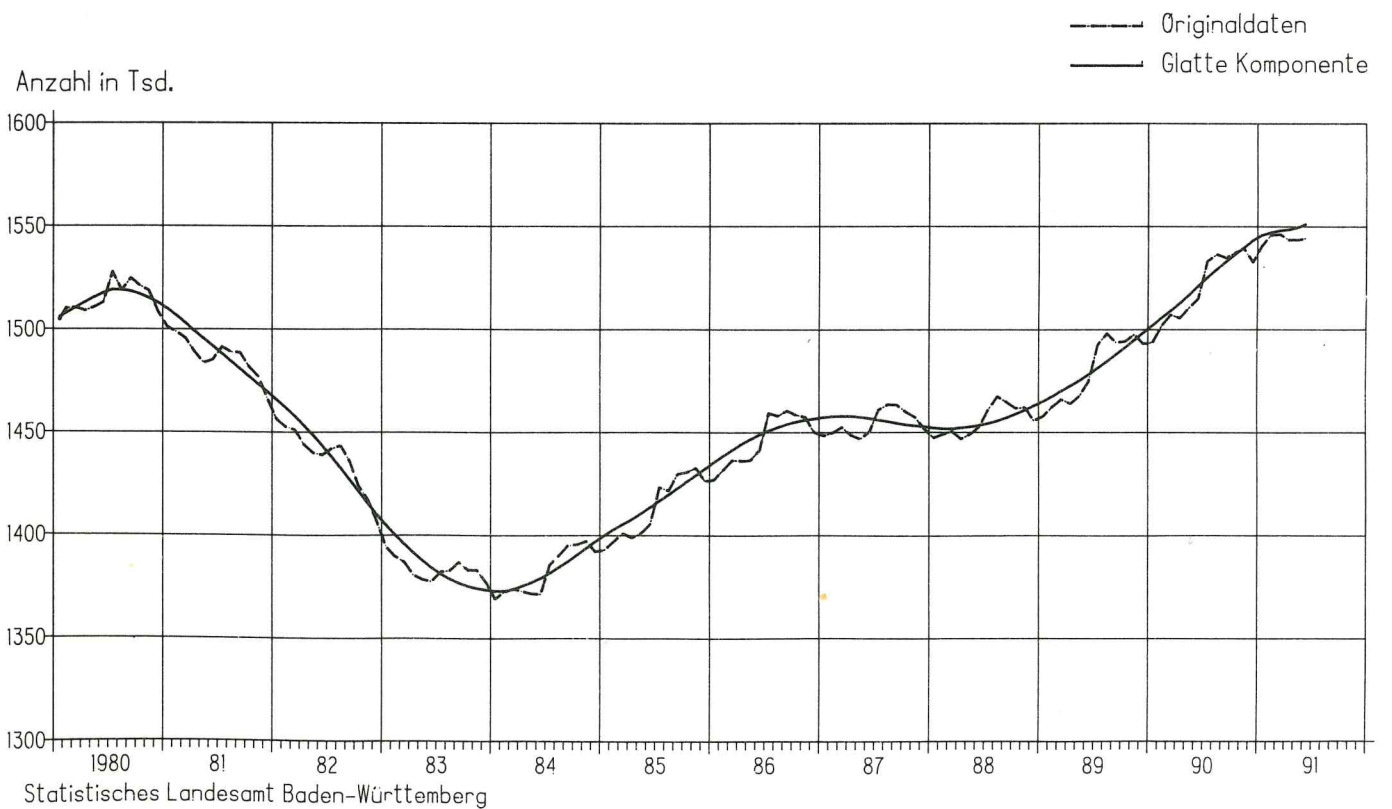


Schaubild 8
Entwicklung der Beschäftigtenzahl im Verarbeitenden Gewerbe in Baden-Württemberg



7. Beschäftigte, Geleistete Arbeitsstunden, Auftragseingänge sowie Baugenehmigungen im Bauhauptgewerbe in Baden-Württemberg und im Bundesgebiet Januar 1990 bis Juni 1991

Jahr	Monat	Baden-Württemberg		Bundesgebiet		Baden-Württemberg		Bundesgebiet	
		1985 = 100	Veränderung gegen Vorjahr in %	1985 = 100	Veränderung gegen Vorjahr in %	1985 = 100	Veränderung gegen Vorjahr in %	1985 = 100	Veränderung gegen Vorjahr in %
		Beschäftigte¹⁾				Geleistete Arbeitsstunden¹⁾			
1990	Januar	92,3	- 0,6	94,9	+ 2,0	79,5	+ 0,5	82,9	- 0,8
	Februar	92,4	+ 0,1	94,6	+ 2,5	85,4	+ 2,6	82,9	+ 3,0
	März	93,6	+ 1,4	97,0	+ 2,3	111,9	+ 7,2	108,2	+ 10,2
	April	94,3	+ 1,6	99,2	+ 2,4	103,7	- 2,7	104,3	- 2,7
	Mai	95,1	+ 2,0	98,4	+ 0,6	117,9	+ 17,0	118,1	+ 13,1
	Juni	95,2	+ 2,3	99,8	+ 1,4	106,3	- 11,9	107,9	- 11,6
	Juli	95,9	+ 2,7	100,5	+ 1,6	115,3	+ 31,4	113,0	+ 6,9
	August	96,2	+ 2,2	101,5	+ 1,6	88,3	- 28,0	108,7	- 2,6
	September	96,5	+ 2,6	101,7	+ 1,7	111,8	- 0,8	111,4	- 3,5
	Oktober	96,5	+ 3,0	103,3	+ 4,0	123,2	+ 2,8	128,0	+ 4,4
	November	96,3	+ 2,8	102,9	+ 3,6	103,4	- 3,3	112,0	+ 0,5
	Dezember	95,6	+ 2,8	101,9	+ 3,8	62,6	- 16,9	74,3	- 5,4
1991	Januar	94,9	+ 2,8	98,8	+ 4,1	83,0	+ 4,4	84,6	+ 2,1
	Februar	94,8	+ 2,6	97,2	+ 2,7	60,5	- 29,2	58,0	- 30,0
	März	95,8	+ 2,4	99,8	+ 2,9	106,7	- 4,7	104,8	- 3,1
	April	96,6	+ 2,4	101,9	+ 2,7	119,1	+ 14,9	120,8	+ 15,8
	Mai	97,1	+ 2,1	102,4	+ 4,1	106,5	- 9,7	110,8	- 6,2
	Juni	97,6	+ 2,5	102,8	+ 3,0	115,6	+ 8,7	116,4	+ 7,9
		Auftragseingänge²⁾				Baugenehmigungen³⁾			
1990	Januar	112,8	+ 25,3	112,7	+ 28,9	130,5	+ 20,1	126,8	+ 37,7
	Februar	134,6	+ 34,6	127,2	+ 29,4	157,4	+ 42,7	114,5	+ 15,0
	März	176,6	+ 20,2	177,9	+ 20,9	195,3	+ 61,2	156,1	+ 38,0
	April	157,8	+ 10,7	152,4	+ 8,4	175,0	+ 19,5	142,3	+ 13,9
	Mai	161,6	+ 30,7	154,1	+ 15,3	160,1	+ 13,7	148,3	+ 16,7
	Juni	156,7	- 6,9	179,2	+ 11,7	166,9	+ 10,7	155,1	+ 4,8
	Juli	152,9	+ 19,4	155,4	+ 11,6	176,0	+ 11,1	164,2	+ 5,8
	August	146,1	+ 13,1	155,0	+ 9,0	156,4	+ 6,0	149,4	+ 13,4
	September	169,6	+ 10,8	165,0	+ 8,6	209,0	+ 56,7	157,5	+ 19,3
	Oktober	159,0	+ 19,9	162,0	+ 17,9	166,0	- 0,6	147,6	+ 7,3
	November	122,5	+ 10,5	139,9	+ 17,6	129,1	- 19,2	140,8	+ 14,2
	Dezember	123,3	- 2,5	144,6	+ 12,3	132,2	+ 6,5	155,0	+ 4,6
1991	Januar	119,7	+ 6,1	118,8	+ 5,4	142,7	+ 9,3	128,0	+ 0,9
	Februar	124,7	- 7,4	128,9	+ 1,3	137,1	- 13,0	124,4	+ 8,6
	März	175,6	- 0,6	184,8	+ 3,7	156,7	- 15,8
	April	168,6	+ 6,8	165,5	+ 8,6	157,5	- 10,0
	Mai	165,8	+ 2,6	168,8	+ 9,5	170,9	+ 6,7
	Juni	193,4	+ 23,4	201,2	+ 12,5	202,7	+ 21,4

1) Die Ergebnisse der Arbeitsstättenzählung von 1987 wurden berücksichtigt. - 2) In jeweiligen Preisen. - 3) Auf der Basis des Rauminhalts der genehmigten Hochbauvorhaben (Wohnbau und Nichtwohnbau).

Schaubild 9
 Auftragseingänge im Bauhauptgewerbe in Baden-Württemberg
 - Wertindex 1985 = 100 -

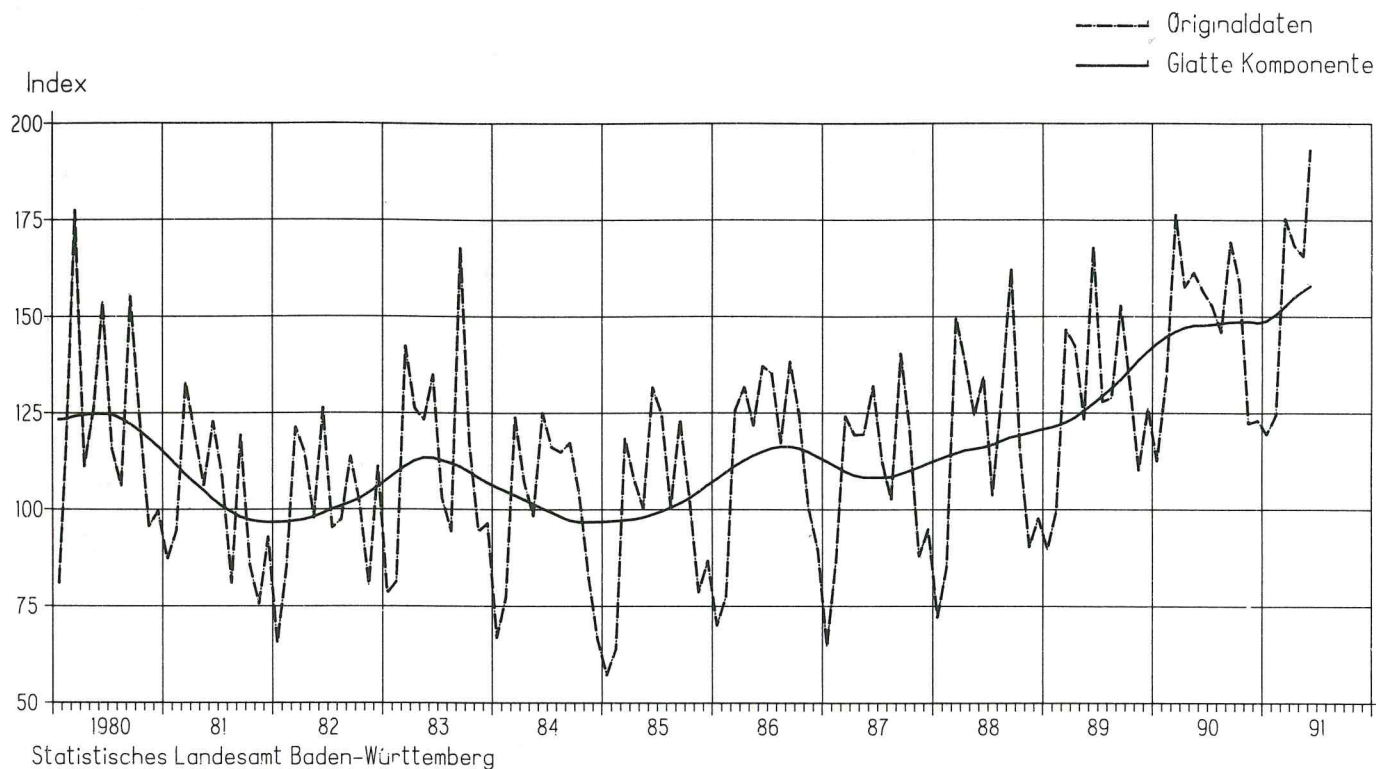
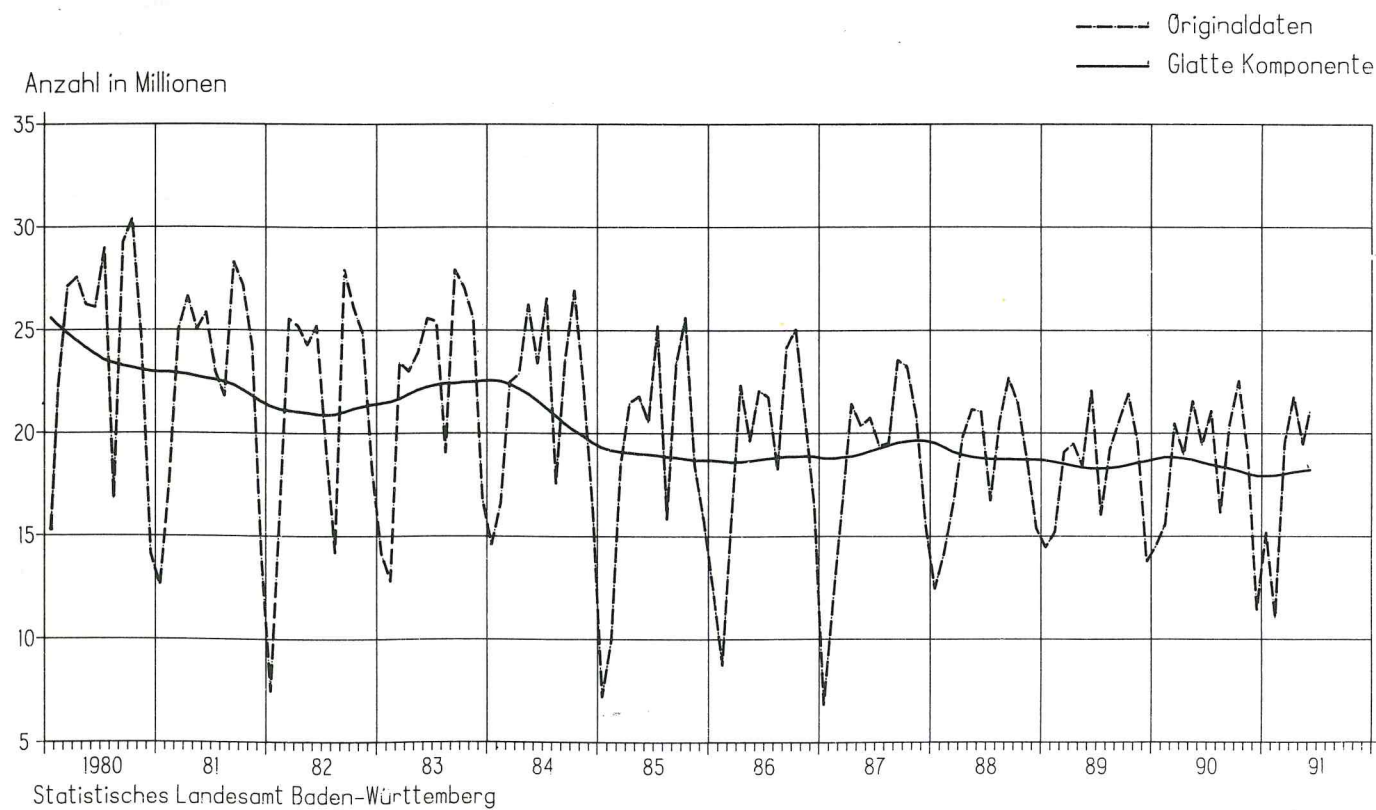


Schaubild 10
 Arbeitsstunden im Bauhauptgewerbe in Baden-Württemberg



8. Preisentwicklung in Baden-Württemberg und im Bundesgebiet Januar 1990 bis Juni 1991

Jahr	Monat	Baden-Württemberg		Bundesgebiet		
		Lebenshaltung aller privaten Haushalte	Lebenshaltung aller privaten Haushalte	Preise für Einfuhrwaren	Preise für Ausfuhrwaren	Erzeugerpreise gewerblicher Produkte
1985 = 100						
1990	Januar	106,9	105,8	82,5	101,7	100,1
	Februar	107,3	106,2	82,2	101,7	100,1
	März	107,5	106,3	82,4	101,9	100,2
	April	107,7	106,5	81,8	102,1	100,7
	Mai	107,9	106,7	81,1	102,1	100,8
	Juni	107,9	106,8	80,6	102,2	100,8
	Juli	108,0	106,8	80,6	102,3	100,7
	August	108,4	107,1	81,9	102,3	101,3
	September	108,9	107,5	83,9	102,5	101,7
	Oktober	109,5	108,2	85,0	102,5	102,1
	November	109,4	108,0	84,1	102,4	101,8
	Dezember	106,3	108,1	83,4	102,3	101,5
1991	Januar	110,3	108,8	83,2	102,7	102,4
	Februar	110,5	109,1	82,2	102,8	102,3
	März	110,3	109,0	82,4	103,2	102,0
	April	110,9	109,5	83,3	103,7	102,9
	Mai	111,2	109,9	83,3	103,8	103,0
	Juni	111,3	110,5	83,4	103,9	103,1

9. a) Ausfuhr sowie b) Umsätze im Einzelhandel in Baden-Württemberg und im Bundesgebiet Januar 1990 bis Juni 1991

Jahr	Monat	Baden-Württemberg		Bundesgebiet		Baden-Württemberg		Bundesgebiet	
		Mill. DM	Veränderung gegen Vorjahr in %	Mill. DM	Veränderung gegen Vorjahr in %	1986 = 100	Veränderung gegen Vorjahr in %	1986 = 100	Veränderung gegen Vorjahr in %
a) Ausfuhr									
1990	Januar	9 248,1	+ 13,0	55 910	+ 10,9	109,6	+ 8,8	107,4	+ 8,8
	Februar	9 499,5	+ 8,6	52 019	+ 2,8	107,7	+ 7,7	104,5	+ 7,3
	März	10 717,9	+ 10,5	60 949	+ 10,5	131,1	+ 6,9	127,5	+ 8,1
	April	9 346,9	- 1,3	52 441	- 1,9	124,7	+ 7,6	120,2	+ 7,0
	Mai	9 617,4	+ 9,2	55 783	+ 9,4	127,4	+ 12,1	124,7	+ 11,9
	Juni	8 863,5	- 13,6	50 511	- 16,9	118,2	+ 2,7	116,2	+ 4,0
	Juli	10 185,4	+ 11,8	54 010	+ 4,6	127,0	+ 15,6	126,3	+ 17,1
	August	8 052,1	- 4,7	49 430	- 0,7	118,8	+ 8,8	123,7	+ 15,6
	September	8 289,7	- 8,7	48 458	- 8,5	122,6	+ 9,5	121,5	+ 11,4
	Oktober	10 340,1	+ 0,8	59 684	+ 3,6	138,0	+ 14,3	136,8	+ 16,3
	November	9 072,0	- 7,3	54 836	- 0,4	141,1	+ 12,8	142,1	+ 13,3
	Dezember	8 585,9	- 15,6	48 621	- 8,0	155,0	+ 6,5	155,2	+ 6,7
1991	Januar	8 988,1	- 2,8	57 004	+ 2,0	127,6	+ 16,4	124,1	+ 15,5
	Februar	8 361,3	- 12,0	52 609	+ 1,1	121,2	+ 12,5	117,7	+ 12,6
	März	9 539,8	- 11,0	56 193	- 7,8	145,7	+ 11,2	142,6	+ 11,3
	April	8 992,7	- 3,8	53 985	+ 2,9	140,9	+ 13,1	138,5	+ 15,2
	Mai	9 057,8	- 5,8	54 657	- 2,0	136,8	+ 7,4	135,4	+ 8,6
	Juni	53 636	+ 6,2	132,0	+ 13,6
b) Umsätze im Einzelhandel¹⁾									

1) In jeweiligen Preisen.