

STATISTISCHE BERICHTE



Artikel-Nr. 4171 90002

Konjunkturindikatoren

Z 1 - vj 2/90 Einzelpreis DM 3,20

19.09.90

Konjunkturindikatoren im 2. Vierteljahr 1990

Bei der Vielfalt wirtschaftlicher Einzelinformationen ist es oft schwierig, ein eindeutiges Bild darüber zu erhalten, in welcher Phase des konjunkturellen Auf- bzw. Abschwungs sich die Wirtschaft zu einer bestimmten Zeit befindet. Die einzelnen Indikatoren können sowohl vom Inhalt wie auch vom Aussagewert her unterschiedlich und auch widersprüchlich sein. Es hat deshalb nicht an Versuchen gefehlt, solche nicht unmittelbar vergleichbaren Einzelinformationen so zu verdichten, daß ein einheitliches, charakteristisches Gesamtbild des jeweiligen Konjunkturstandes entsteht. Dabei kommt es darauf an, neben der Ermittlung der Richtung der Konjunkturbewegung auch Anhaltspunkte für ihre Intensität und den immer wieder auftretenden Richtungsumschwung zu gewinnen.

Das Statistische Landesamt hat in den siebziger Jahren in Anlehnung an das Verfahren des Sachverständigenrates einen Gesamtkonjunkturindikator ermittelt und vierteljährlich zusammen mit einem Bundesvergleich veröffentlicht. Diese Berechnung wurde 1986 grundlegend umgestellt, insbesondere durch Anwendung des Saisonbereinigungsverfahrens BV4 (Berliner Verfahren in der Version 4), wie es auch vom Statistischen Bundesamt angewandt wird, sowie durch eine Erhöhung der Bewertungsstufen im Rahmen der Meßskala des Indikators, wodurch die konjunkturelle Bewegung klarer hervortritt. Außerdem wurde der Referenzzeitraum aktualisiert, so daß derzeit alle Monatswerte ab 1970 bei der Berechnung Berücksichtigung finden.

In diesem Bericht werden in tabellarischer und graphischer Form drei Konjunkturindikatoren dargestellt, wobei diese zu Vergleichszwecken auch für das Bundesgebiet berechnet werden. Der Diagnose des konjunkturellen Standortes dient der **Gesamtkonjunkturindikator**. Er verdichtet die Einzelindikatoren über die Produktion (Nettoproduktion Verarbeitendes Gewerbe insgesamt, Investitionsgüter, Verbrauchsgüter), den Auftragseingang (Verarbeitendes Gewerbe insgesamt, Investitionsgüter, Verbrauchsgüter), die Fertigwarenlagerhaltung (Verarbeitendes Gewerbe insgesamt, Investitionsgüter – ohne PKW –) sowie den Arbeitsmarkt (Arbeitslose, offene Stellen). Der **Leadindikator** enthält demgegenüber nur solche Komponenten, die erfahrungsgemäß der Konjunkturentwicklung vorauslaufen (etwa 2 bis 4 Monate). Dazu zählen die Auftragseingänge, die Fertigwarenlagerhaltung, Daten zum Aktienmarkt sowie Baugenehmigungen. Der **Lagindikator** folgt dem wirtschaftlichen Verlauf dagegen mit Verzögerung. Zu den hier eingehenden Einzelindikatoren gehören Daten zum Arbeitsmarkt (Arbeitslose, offene Stellen), zur Produktion sowie zu den geleisteten Arbeitsstunden und den Beschäftigten im Verarbeitenden Gewerbe und Baugewerbe. Die Indikatoren verdichten somit konjunkturrelevante Informationen sowohl aus der amtlichen Statistik wie aus anderen Quellen (Arbeitsverwaltung, Ifo-Institut).

Neben diesen zusammenfassenden statistischen Informationen zur Konjunkturbeobachtung werden in diesem Bericht für ausgewählte wichtige Konjunkturmerkmale auch die Ursprungsreihen – ergänzt um den Bundesvergleich – dargestellt. Redaktionsschluß des Berichts war der 28. August 1990. Dieser Bericht wird künftig wieder vierteljährlich erscheinen. Er mußte im I. Quartal 1990 ausfallen, da die Daten durch die Einbeziehung der Ergebnisse der Arbeitsstättenzählung und der damit verbundenen Umstellung der Berichtskreise nicht rechtzeitig vorlagen. Bei den vorgelegten Daten wurden somit die Ergebnisse der Arbeitsstättenzählung berücksichtigt. Um die in den Schaubildern dargestellte Glatte Komponente berechnen zu können, wurden, soweit erforderlich, die Ursprungsreihen schätzungsweise bis 1980 zurückgeschrieben.

HERAUSGEGEBEN VOM STATISTISCHEN LANDESAMT BADEN-WÜRTTEMBERG

Postfach 10 60 33 · 7000 Stuttgart 10 · Telefon (0711) 641 -0 · Telex 722 815 stala d

Nachdruck, auch im Auszug, nur mit Quellenangabe gestattet

1. Gesamtkonjunkturindikator für Baden-Württemberg und das Bundesgebiet 1980 bis 1990
 – Indikatorpunkte –

Jahr	Januar	Februar	März	April	Mai	Juni	Juli	August	September	Oktober	November	Dezember
Baden-Württemberg												
1980	4,02	3,87	3,69	3,49	3,27	3,05	2,79	2,53	2,27	2,03	1,85	1,74
1981	1,71	1,75	1,86	2,01	2,17	2,34	2,53	2,71	2,87	2,99	3,08	3,13
1982	3,13	3,10	3,05	2,98	2,90	2,81	2,74	2,70	2,69	2,72	2,78	2,88
1983	3,00	3,14	3,31	3,52	3,76	3,99	4,17	4,31	4,41	4,50	4,54	4,56
1984	4,55	4,53	4,48	4,41	4,33	4,27	4,25	4,25	4,26	4,28	4,33	4,39
1985	4,47	4,55	4,61	4,63	4,62	4,57	4,48	4,36	4,24	4,14	4,04	3,96
1986	3,88	3,81	3,75	3,71	3,70	3,70	3,71	3,72	3,74	3,73	3,68	3,63
1987	3,57	3,51	3,45	3,39	3,34	3,29	3,27	3,26	3,27	3,29	3,32	3,36
1988	3,41	3,47	3,54	3,62	3,72	3,82	3,92	4,02	4,11	4,20	4,29	4,36
1989	4,41	4,45	4,47	4,48	4,48	4,47	4,44	4,42	4,40	4,37	4,34	4,31
1990	4,30	4,29	4,27	4,25	4,24
Bundesgebiet												
1980	3,97	3,79	3,58	3,35	3,10	2,86	2,61	2,37	2,15	1,96	1,82	1,76
1981	1,76	1,82	1,94	2,08	2,23	2,38	2,53	2,66	2,77	2,86	2,90	2,90
1982	2,86	2,80	2,72	2,64	2,54	2,45	2,36	2,29	2,25	2,24	2,27	2,35
1983	2,46	2,60	2,77	2,98	3,21	3,45	3,66	3,85	4,00	4,12	4,21	4,26
1984	4,30	4,31	4,28	4,23	4,16	4,10	4,06	4,04	4,03	4,04	4,06	4,10
1985	4,16	4,22	4,26	4,29	4,30	4,28	4,24	4,17	4,11	4,04	3,98	3,91
1986	3,83	3,75	3,68	3,63	3,59	3,56	3,54	3,52	3,51	3,49	3,45	3,40
1987	3,35	3,32	3,30	3,29	3,30	3,32	3,35	3,40	3,47	3,54	3,62	3,70
1988	3,78	3,86	3,92	3,98	4,04	4,10	4,16	4,21	4,25	4,29	4,33	4,37
1989	4,40	4,43	4,46	4,49	4,50	4,50	4,49	4,48	4,46	4,45	4,42	4,38
1990	4,36	4,33	4,29	4,25	4,22

2. Leadindikator für Baden-Württemberg und das Bundesgebiet 1980 bis 1990
 – Indikatorpunkte –

Jahr	Januar	Februar	März	April	Mai	Juni	Juli	August	September	Oktober	November	Dezember
Baden-Württemberg												
1980	3,70	3,55	3,38	3,19	3,00	2,80	2,60	2,41	2,24	2,11	2,03	2,02
1981	2,07	2,18	2,34	2,52	2,70	2,86	3,01	3,13	3,23	3,29	3,31	3,30
1982	3,26	3,21	3,14	3,08	3,03	3,00	3,00	3,03	3,09	3,20	3,36	3,55
1983	3,77	3,99	4,24	4,48	4,71	4,90	5,03	5,10	5,11	5,08	5,00	4,90
1984	4,79	4,67	4,54	4,40	4,27	4,16	4,08	4,04	4,02	4,02	4,06	4,14
1985	4,23	4,34	4,45	4,55	4,62	4,67	4,71	4,72	4,73	4,73	4,73	4,71
1986	4,67	4,61	4,53	4,44	4,34	4,23	4,10	3,98	3,86	3,75	3,63	3,53
1987	3,45	3,39	3,34	3,32	3,30	3,31	3,34	3,38	3,42	3,46	3,51	3,55
1988	3,59	3,64	3,69	3,77	3,87	3,98	4,09	4,22	4,35	4,49	4,62	4,74
1989	4,85	4,92	4,98	5,02	5,05	5,05	5,04	5,01	4,97	4,93	4,89	4,86
1990	4,83	4,79	4,74	4,69	4,63
Bundesgebiet												
1980	3,54	3,37	3,18	2,97	2,74	2,52	2,30	2,08	1,90	1,76	1,68	1,68
1981	1,74	1,86	2,04	2,25	2,45	2,64	2,80	2,93	3,02	3,08	3,09	3,05
1982	2,98	2,91	2,82	2,73	2,66	2,60	2,56	2,56	2,59	2,66	2,77	2,93
1983	3,11	3,32	3,54	3,78	4,02	4,23	4,41	4,54	4,63	4,67	4,67	4,64
1984	4,58	4,50	4,39	4,25	4,11	3,99	3,89	3,81	3,75	3,72	3,71	3,73
1985	3,77	3,83	3,90	3,97	4,04	4,09	4,13	4,15	4,17	4,18	4,17	4,14
1986	4,09	4,02	3,93	3,84	3,75	3,65	3,53	3,42	3,31	3,20	3,10	3,01
1987	2,94	2,89	2,87	2,86	2,87	2,91	2,98	3,06	3,16	3,25	3,35	3,45
1988	3,54	3,63	3,71	3,79	3,88	3,96	4,05	4,14	4,23	4,33	4,43	4,52
1989	4,60	4,67	4,73	4,79	4,83	4,87	4,88	4,88	4,87	4,85	4,84	4,83
1990	4,82	4,79	4,74	4,68	4,62

3. Lagindikator für Baden-Württemberg und das Bundesgebiet 1980 bis 1990
 – Indikatorpunkte –

Jahr	Januar	Februar	März	April	Mai	Juni	Juli	August	September	Oktober	November	Dezember
Baden-Württemberg												
1980	5,12	5,05	4,97	4,89	4,79	4,68	4,53	4,37	4,19	3,99	3,80	3,63
1981	3,50	3,39	3,31	3,24	3,20	3,18	3,18	3,21	3,24	3,27	3,30	3,33
1982	3,34	3,35	3,35	3,34	3,30	3,24	3,20	3,18	3,16	3,16	3,17	3,19
1983	3,22	3,26	3,33	3,45	3,60	3,76	3,89	3,99	4,09	4,19	4,27	4,33
1984	4,37	4,39	4,39	4,38	4,36	4,36	4,38	4,42	4,47	4,52	4,58	4,65
1985	4,73	4,82	4,88	4,92	4,94	4,93	4,90	4,84	4,78	4,74	4,72	4,72
1986	4,73	4,74	4,77	4,81	4,86	4,92	4,99	5,05	5,11	5,12	5,08	5,00
1987	4,91	4,80	4,70	4,59	4,47	4,37	4,27	4,20	4,14	4,11	4,09	4,09
1988	4,09	4,08	4,08	4,09	4,12	4,14	4,17	4,20	4,23	4,27	4,33	4,39
1989	4,46	4,52	4,60	4,67	4,74	4,79	4,84	4,89	4,95	5,00	5,04	5,08
1990	5,15	5,24	5,31	5,37	5,43
Bundesgebiet												
1980	4,93	4,85	4,74	4,60	4,44	4,28	4,11	3,93	3,75	3,58	3,42	3,29
1981	3,18	3,10	3,03	2,98	2,95	2,94	2,92	2,92	2,93	2,94	2,94	2,92
1982	2,90	2,88	2,85	2,82	2,77	2,71	2,67	2,63	2,59	2,56	2,54	2,56
1983	2,58	2,63	2,72	2,84	2,99	3,16	3,32	3,46	3,60	3,73	3,84	3,93
1984	4,00	4,05	4,07	4,07	4,06	4,05	4,06	4,07	4,10	4,14	4,19	4,25
1985	4,32	4,39	4,45	4,50	4,53	4,54	4,54	4,53	4,52	4,51	4,51	4,54
1986	4,56	4,59	4,63	4,67	4,71	4,76	4,80	4,84	4,86	4,85	4,79	4,69
1987	4,57	4,44	4,32	4,21	4,13	4,06	4,01	3,98	3,98	4,00	4,05	4,11
1988	4,17	4,21	4,24	4,27	4,30	4,33	4,36	4,39	4,40	4,43	4,46	4,51
1989	4,57	4,64	4,72	4,79	4,85	4,90	4,94	4,97	5,01	5,04	5,07	5,09
1990	5,14	5,20	5,26	5,32	5,37

Schaubild 1
Gesamtkonjunkturindikator

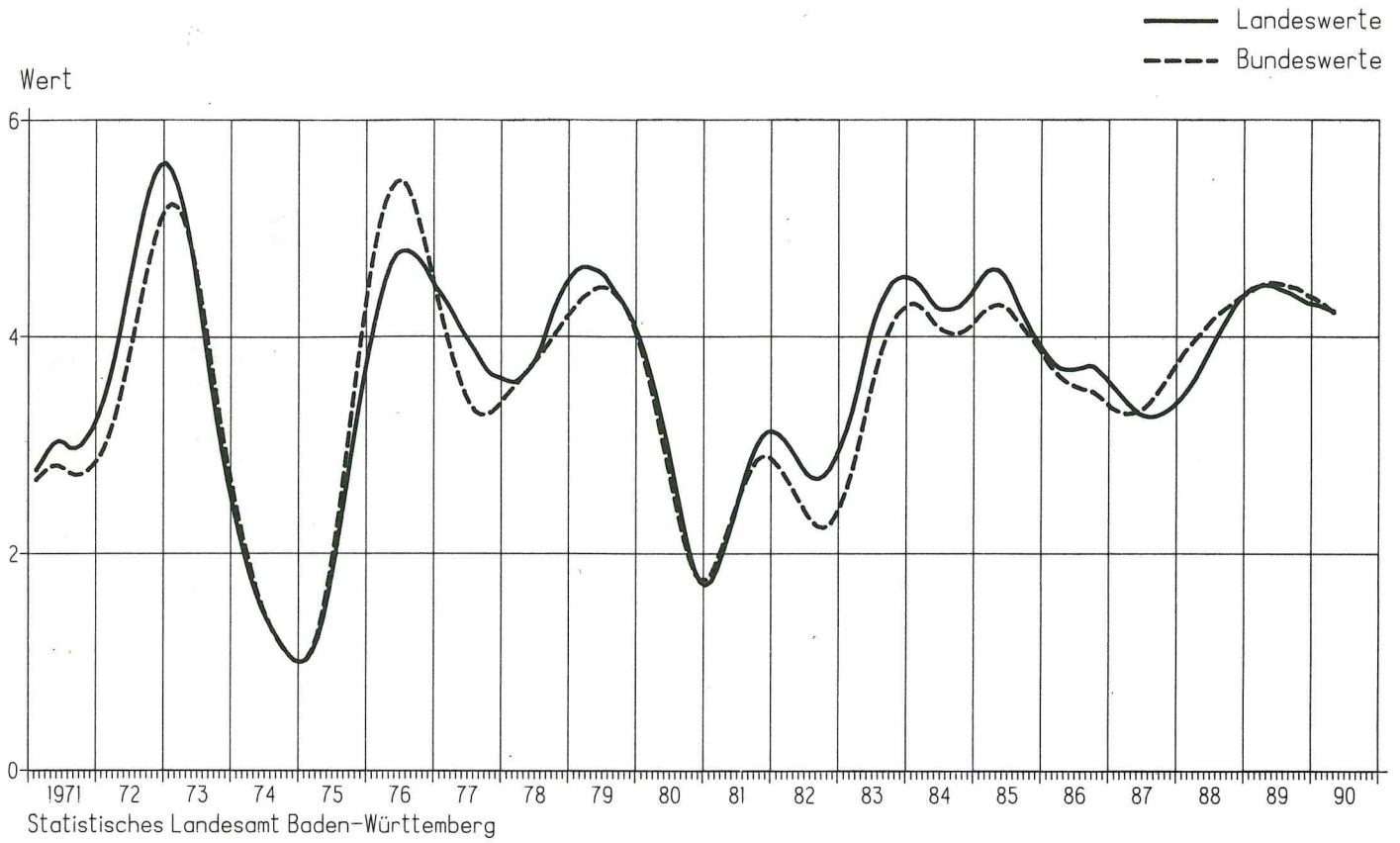
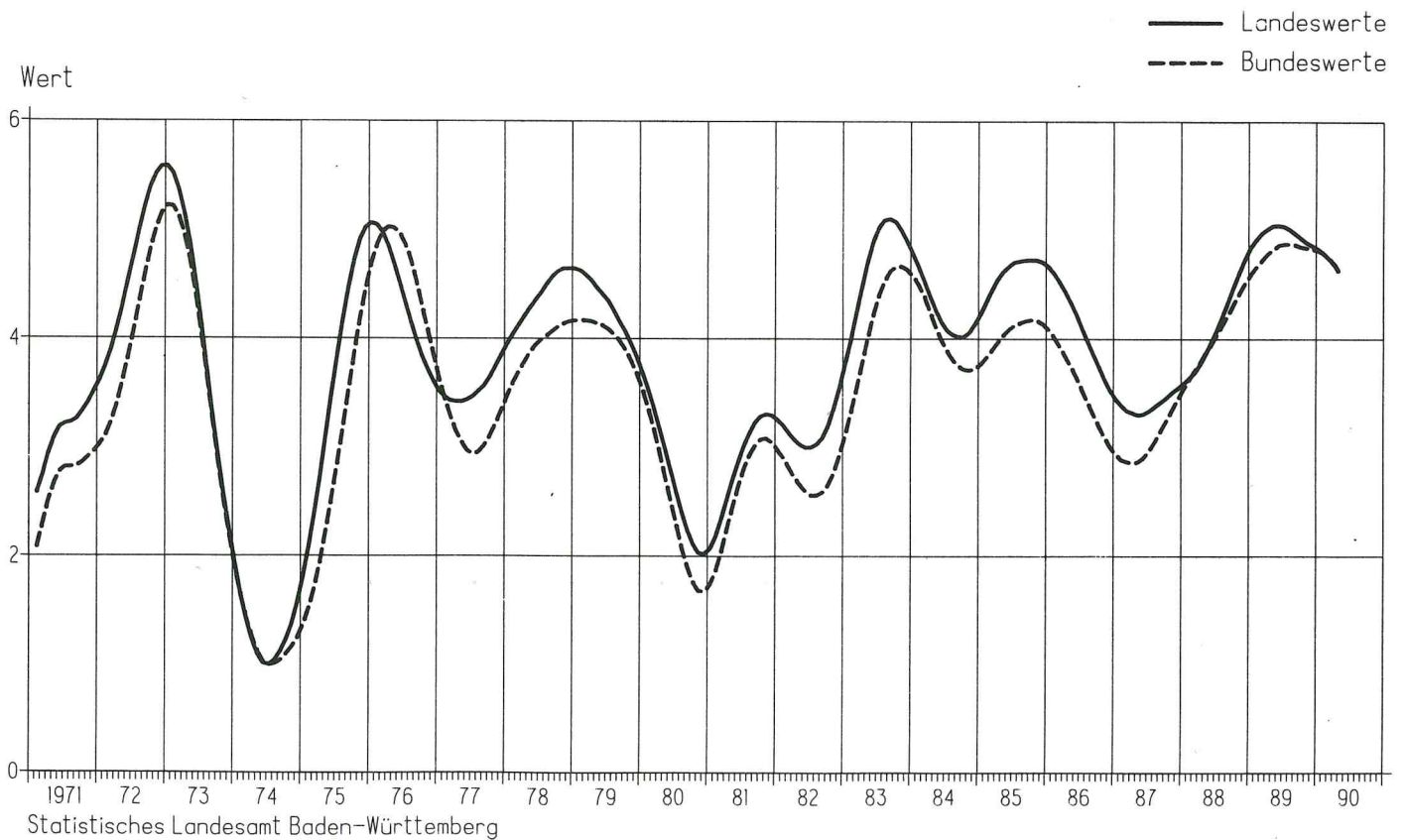


Schaubild 2
Leadindikator



4. Auftragseingang im Verarbeitenden Gewerbe in Baden-Württemberg und im Bundesgebiet Januar 1989 bis Juni 1990
- Volumenindex -

Jahr	Monat	Baden-Württemberg ¹⁾		Bundesgebiet		Baden-Württemberg ¹⁾		Bundesgebiet	
		1985 = 100	Veränderung gegen Vorjahr in %	1985 = 100	Veränderung gegen Vorjahr in %	1985 = 100	Veränderung gegen Vorjahr in %	1985 = 100	Veränderung gegen Vorjahr in %
Verarbeitendes Gewerbe insgesamt									
1989	Januar	104,8	+ 14,2	111,0	+ 12,9	114,8	+ 14,2	110,8	+ 9,2
	Februar	111,7	+ 8,0	113,9	+ 5,0	111,7	+ 0,4	110,0	+ 0,9
	März	128,3	+ 11,4	126,6	+ 5,3	123,7	+ 1,7	118,6	- 1,0
	April	122,0	+ 22,5	119,7	+ 15,8	121,0	+ 8,4	114,3	+ 8,1
	Mai	102,7	+ 3,9	109,0	+ 4,6	114,0	+ 0,8	108,7	- 1,5
	Juni	119,6	+ 15,3	123,8	+ 14,9	128,6	+ 8,4	122,4	+ 9,1
	Juli	104,5	+ 6,4	108,3	+ 7,3	112,2	+ 3,2	106,5	+ 5,0
	August	110,6	+ 8,1	107,9	+ 5,3	111,6	+ 0,9	104,4	- 0,3
	September	117,4	+ 4,3	119,4	+ 4,1	120,5	- 0,3	110,6	- 1,3
	Oktober	119,1	+ 14,5	120,6	+ 9,7	128,9	+ 5,8	116,5	+ 7,2
	November	117,2	+ 7,7	119,4	+ 6,2	121,7	+ 2,9	111,0	+ 1,0
	Dezember	123,3	+ 3,6	117,6	+ 2,7	105,9	- 1,9	98,6	- 7,1
1990	Januar	114,6	+ 9,4	118,6	+ 6,8	120,1	+ 4,6	114,4	+ 3,2
	Februar	114,1	+ 2,1	118,1	+ 3,7	121,9	+ 9,1	110,1	+ 0,1
	März	129,0	+ 0,5	132,7	+ 4,8	130,1	+ 5,2	123,7	+ 4,3
	April	111,1	- 8,9	115,3	- 3,7	121,4	+ 0,3	110,9	- 3,0
	Mai	116,8	+ 13,7	121,5	+ 11,5	127,8	+ 12,1	115,5	+ 6,3
	Juni	116,4	- 2,7	116,0	- 6,3	122,8	- 4,5	111,7	- 8,7
Grundstoff- und Produktionsgüter produzierendes Gewerbe									
Verarbeitendes Gewerbe Inland									
1989	Januar	101,4	+ 14,7	110,4	+ 13,0	102,9	+ 15,1	111,3	+ 15,5
	Februar	110,5	+ 5,6	112,6	+ 4,3	111,7	+ 11,9	115,2	+ 8,2
	März	128,0	+ 13,6	127,4	+ 6,0	129,1	+ 17,3	128,6	+ 10,6
	April	123,2	+ 25,8	118,9	+ 15,1	123,5	+ 29,3	122,2	+ 21,8
	Mai	103,6	+ 3,5	107,1	+ 2,6	100,8	+ 5,5	110,1	+ 8,6
	Juni	118,0	+ 15,8	124,3	+ 16,1	119,6	+ 17,8	127,7	+ 19,2
	Juli	104,2	+ 4,5	108,3	+ 5,7	106,3	+ 7,0	112,6	+ 8,6
	August	106,1	+ 6,6	108,6	+ 4,8	110,4	+ 10,8	108,7	+ 8,1
	September	122,6	+ 8,4	120,3	+ 3,4	114,8	+ 5,8	121,1	+ 7,3
	Oktober	119,2	+ 16,0	121,6	+ 11,5	114,5	+ 18,2	120,4	+ 11,2
	November	113,1	+ 6,5	116,5	+ 5,7	116,7	+ 9,5	124,5	+ 9,1
	Dezember	123,4	+ 8,4	114,9	+ 3,0	134,1	+ 5,4	133,2	+ 7,3
1990	Januar	114,1	+ 12,5	118,7	+ 7,5	114,5	+ 11,3	121,9	+ 9,5
	Februar	110,6	+ 0,1	117,0	+ 3,9	111,4	- 0,3	120,6	+ 4,7
	März	128,6	+ 0,5	131,5	+ 3,2	127,1	- 1,5	134,2	+ 4,4
	April	110,2	- 10,6	115,2	- 3,1	108,8	- 11,9	117,4	- 3,9
	Mai	117,9	+ 13,8	124,0	+ 15,8	115,0	+ 14,1	125,4	+ 13,9
	Juni	114,9	- 2,6	118,2	- 4,9	118,5	- 0,9	120,3	- 5,8
Investitionsgüter produzierendes Gewerbe									
Verarbeitendes Gewerbe Ausland									
1989	Januar	110,7	+ 13,4	112,0	+ 12,9	104,1	+ 11,0	110,1	+ 11,7
	Februar	113,7	+ 12,1	116,2	+ 6,3	111,5	+ 0,2	116,5	+ 2,1
	März	128,8	+ 7,4	125,3	+ 4,2	129,0	- 1,2	134,0	+ 0,3
	April	120,0	+ 17,1	121,2	+ 17,2	116,9	+ 10,4	121,2	+ 11,1
	Mai	101,1	+ 4,7	112,0	+ 7,9	100,4	+ 0,6	105,7	+ 2,9
	Juni	122,4	+ 14,6	123,1	+ 13,4	111,8	+ 12,2	113,7	+ 11,6
	Juli	105,1	+ 10,1	108,2	+ 10,1	90,5	+ 7,1	97,3	+ 6,7
	August	118,3	+ 10,4	106,7	+ 6,0	110,3	+ 3,9	111,0	+ 5,9
	September	108,3	- 3,3	118,0	+ 5,3	125,1	+ 2,4	128,9	+ 3,0
	Oktober	119,1	+ 12,4	118,9	+ 6,9	129,5	+ 10,5	128,0	+ 9,4
	November	124,2	+ 9,5	124,3	+ 7,0	115,1	+ 4,9	117,6	+ 5,7
	Dezember	123,0	- 4,1	122,0	+ 2,3	94,4	- 1,0	99,5	+ 1,8
1990	Januar	115,6	+ 4,4	118,5	+ 5,8	110,4	+ 6,1	115,4	+ 4,8
	Februar	120,2	+ 5,7	120,0	+ 3,3	118,2	+ 6,0	123,7	+ 6,2
	März	129,8	+ 0,8	134,7	+ 7,5	135,7	+ 5,2	143,1	+ 6,8
	April	112,7	- 6,1	115,4	- 4,8	111,6	- 4,5	116,0	- 4,3
	Mai	114,7	+ 13,5	117,3	+ 4,7	114,5	+ 14,0	118,8	+ 12,4
	Juni	119,0	- 2,8	112,5	- 8,6	102,2	- 8,6	109,7	- 3,5
Verbrauchsgüter produzierendes Gewerbe									

1) Der Auftragseingangsindex wurde auf die neue Basis 1985=100 umgestellt. Der Index berücksichtigt die veränderten Auftragseingangsstrukturen, so daß ein Vergleich mit dem Index auf der Basis 1980 = 100 nur eingeschränkt möglich ist.

Schaubild 3

Auftragseingänge im Verarbeitenden Gewerbe in Baden-Württemberg

- Volumenindex 1985 = 100 -

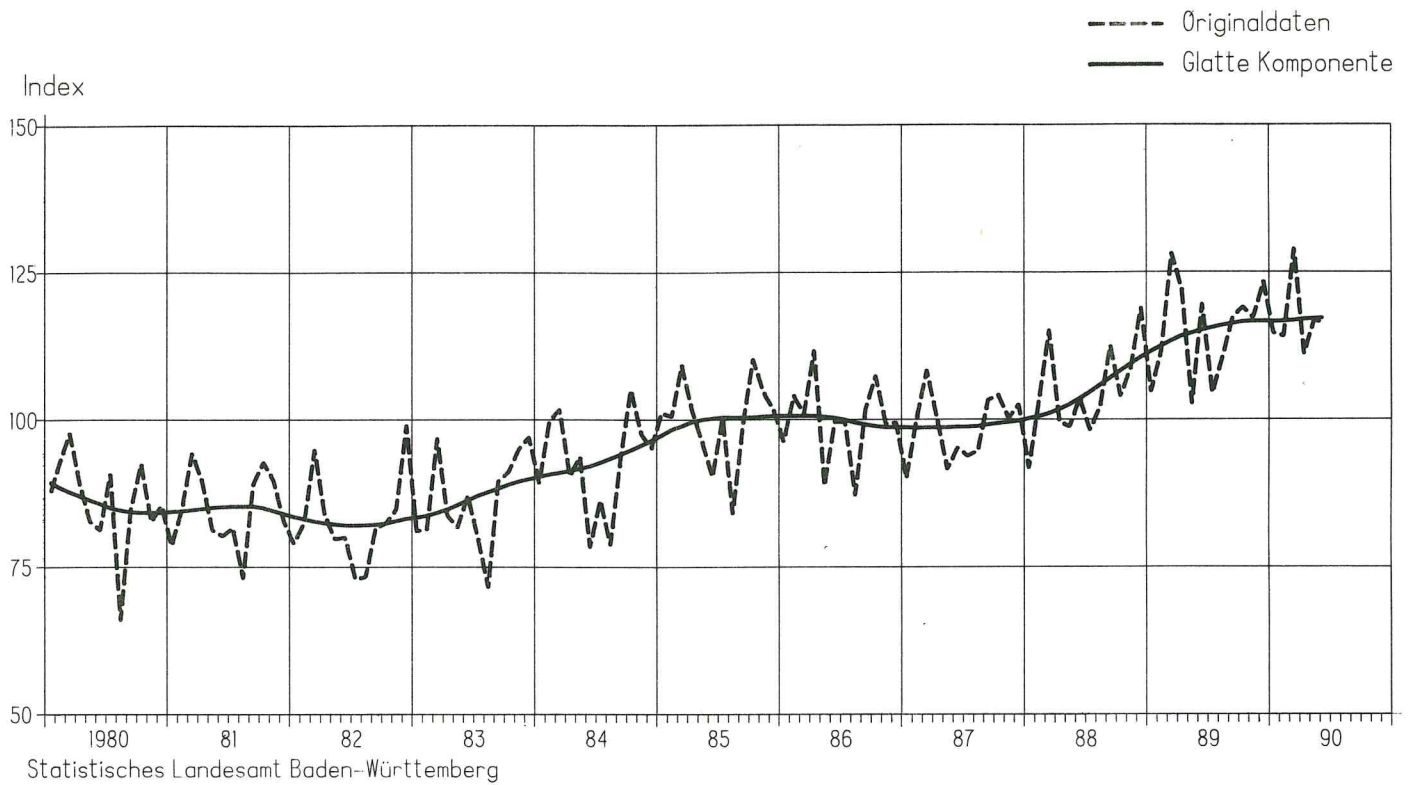
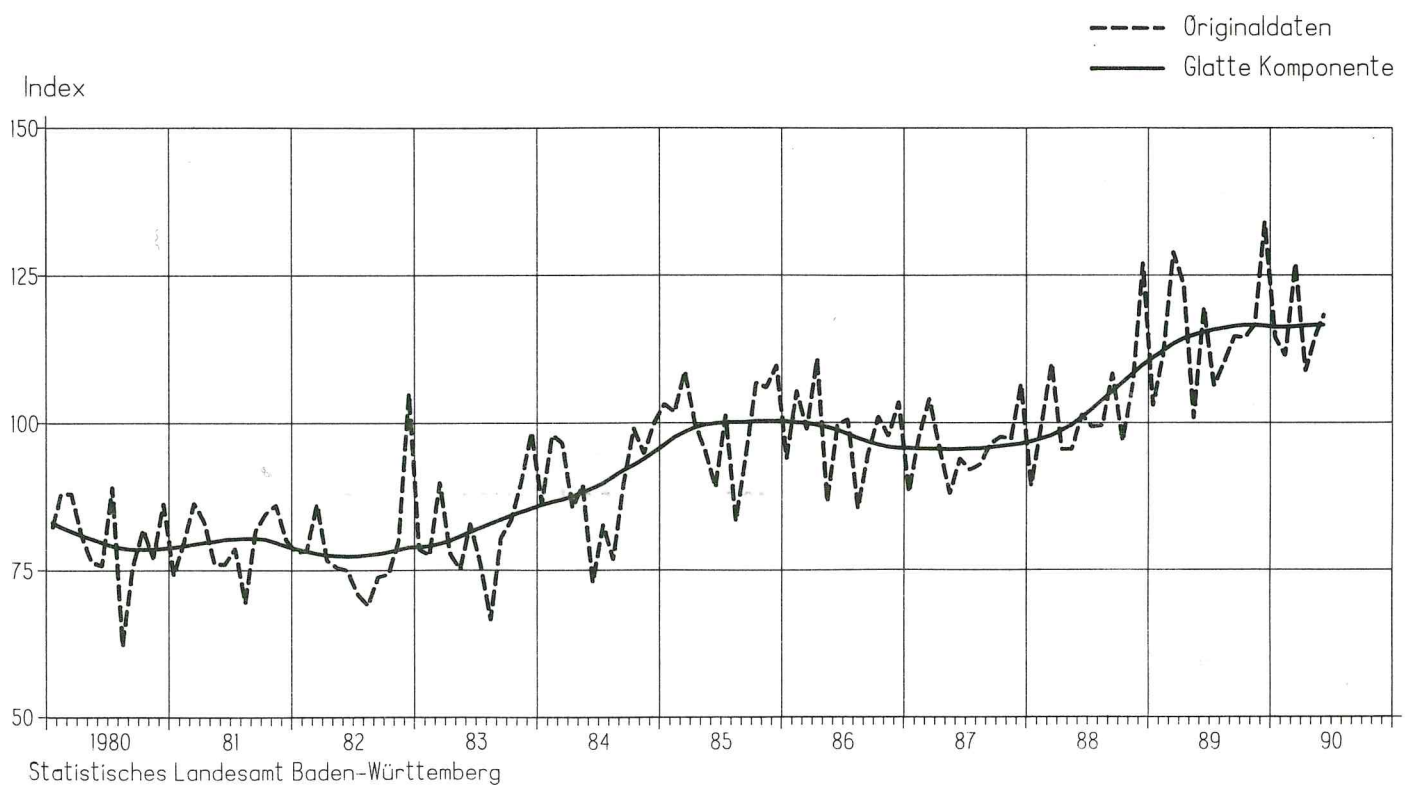


Schaubild 4

Auftragseingänge im Investitionsgüter produzierenden Gewerbe in Baden-Württemberg

- Volumenindex 1985 = 100 -



5. Index der Nettoproduktion Baden-Württembergs (fachliche Betriebsteile) und des Bundesgebietes (fachliche Unternehmensteile)
Januar 1989 bis Juni 1990
 – Kalendermonatlich –

Jahr	Monat	Baden-Württemberg		Bundesgebiet		Baden-Württemberg		Bundesgebiet	
		1985 = 100	Veränderung gegen Vorjahr in %	1985 = 100	Veränderung gegen Vorjahr in %	1985 = 100	Veränderung gegen Vorjahr in %	1985 = 100	Veränderung gegen Vorjahr in %
Verarbeitendes Gewerbe insgesamt									
Grundstoff- und Produktionsgüter produzierendes Gewerbe									
1989	Januar	99,7	+ 13,2	104,3	+ 12,5	106,9	+ 10,5	106,2	+ 10,4
	Februar	104,3	+ 1,6	104,9	+ 1,5	105,9	+ 0,1	102,9	+ 1,6
	März	115,7	- 1,5	115,3	- 0,8	112,9	- 4,2	112,0	+ 1,4
	April	113,3	+ 8,6	114,4	+ 11,5	113,1	+ 1,3	110,5	+ 7,0
	Mai	102,3	- 4,4	105,0	- 0,3	110,7	- 6,0	106,4	- 0,5
	Juni	124,5	+ 13,8	121,5	+ 10,4	126,0	+ 6,8	115,8	+ 7,4
	Juli	99,6	+ 11,4	104,1	+ 8,3	108,8	+ 0,5	106,2	+ 2,5
	August	103,6	+ 0,6	104,5	+ 3,3	112,6	- 2,2	108,3	+ 1,9
	September	116,3	- 0,4	117,1	+ 1,1	118,9	- 2,1	110,2	- 0,5
	Oktober	126,5	+ 10,1	124,2	+ 8,4	124,1	+ 2,5	116,6	+ 3,9
	November	122,3	+ 5,9	121,8	+ 5,1	114,3	- 1,2	112,1	+ 2,0
	Dezember	113,3	+ 0,4	111,3	+ 0,5	100,8	- 4,5	99,2	- 1,9
1990	Januar	108,4	+ 8,7	110,9	+ 6,3	113,8	+ 6,5	108,5	+ 2,2
	Februar	111,9	+ 7,3	110,4	+ 5,2	112,3	+ 6,0	104,6	+ 1,7
	März	127,1	+ 9,9	125,9	+ 9,2	125,8	+ 11,4	117,7	+ 5,1
	April	111,8	- 1,3	113,5	- 0,8	116,2	+ 2,7	109,1	- 1,3
	Mai	120,4	+ 17,7	121,1	+ 15,3	126,3	+ 14,1	115,0	+ 8,1
	Juni	115,6	- 7,1	117,5	- 3,3	119,9	- 4,8	109,7	- 5,3
Investitionsgüter produzierendes Gewerbe									
Verbrauchsgüter produzierendes Gewerbe									
1989	Januar	98,3	+ 16,2	103,4	+ 16,2	100,4	+ 9,7	107,6	+ 9,7
	Februar	105,4	+ 3,2	107,8	+ 2,6	103,0	- 0,3	106,3	0,0
	März	118,0	+ 0,3	119,7	0,0	114,3	- 4,0	115,8	- 4,7
	April	115,5	+ 10,8	119,4	+ 14,6	109,4	+ 9,3	112,2	+ 9,7
	Mai	101,4	- 4,4	106,9	+ 0,3	99,2	- 2,5	100,9	- 1,9
	Juni	127,3	+ 16,5	128,3	+ 12,5	117,8	+ 12,5	118,5	+ 11,5
	Juli	99,8	+ 15,8	105,7	+ 13,7	91,2	+ 10,1	97,9	+ 6,0
	August	102,6	+ 1,4	102,0	+ 4,0	99,2	+ 0,8	103,2	+ 3,3
	September	117,1	+ 0,1	122,4	+ 2,4	116,2	+ 0,2	118,6	- 0,2
	Oktober	128,6	+ 12,2	128,1	+ 10,3	125,4	+ 11,3	124,7	+ 8,6
	November	126,3	+ 8,0	128,0	+ 7,4	118,8	+ 6,1	119,6	+ 5,0
	Dezember	120,5	+ 1,3	122,7	+ 1,5	100,9	+ 1,2	101,2	+ 0,1
1990	Januar	108,2	+ 10,1	112,8	+ 9,1	106,6	+ 6,2	114,2	+ 6,1
	Februar	114,7	+ 8,8	115,5	+ 7,1	105,4	+ 2,3	111,8	+ 5,2
	März	130,0	+ 10,2	132,4	+ 10,6	123,6	+ 8,1	127,5	+ 10,1
	April	113,2	- 2,0	117,2	- 1,8	106,4	- 2,7	115,2	+ 2,7
	Mai	121,3	+ 19,6	126,2	+ 18,1	115,4	+ 16,3	118,8	+ 17,7
	Juni	117,5	- 7,7	123,4	- 3,8	108,5	- 7,9	115,3	- 2,7
Maschinenbau									
Straßenfahrzeugbau									
1989	Januar	94,9	+ 23,2	93,6	+ 22,7	98,3	+ 9,2	114,7	+ 17,0
	Februar	102,8	+ 2,4	97,2	- 0,7	100,6	- 1,9	116,4	+ 4,5
	März	119,4	- 1,6	116,6	+ 2,1	109,8	- 2,4	123,5	- 1,4
	April	118,4	+ 10,8	117,9	+ 21,0	106,1	+ 5,0	124,2	+ 15,0
	Mai	102,5	- 6,5	104,7	+ 4,6	93,0	- 8,1	110,7	+ 0,5
	Juni	133,4	+ 18,6	129,9	+ 15,3	114,9	+ 13,8	129,7	+ 14,7
	Juli	108,7	+ 18,4	108,8	+ 13,7	92,3	+ 12,4	100,3	+ 18,8
	August	106,7	+ 3,4	102,6	+ 7,8	87,0	- 7,2	89,0	- 1,2
	September	122,1	+ 0,2	121,2	+ 5,6	104,5	+ 1,0	121,2	+ 4,8
	Oktober	129,9	+ 11,1	121,7	+ 12,1	121,3	+ 13,4	129,7	+ 12,1
	November	134,7	+ 7,9	124,7	+ 7,4	111,6	+ 4,8	124,2	+ 6,3
	Dezember	149,5	+ 2,6	148,0	+ 5,3	98,1	+ 3,2	105,3	- 0,1
1990	Januar	102,7	+ 8,2	101,6	+ 8,5	113,2	+ 15,2	122,7	+ 7,0
	Februar	116,8	+ 13,6	110,5	+ 13,7	107,8	+ 7,2	121,9	+ 4,7
	März	134,2	+ 12,4	130,2	+ 11,7	117,8	+ 7,3	135,8	+ 10,0
	April	120,4	+ 1,7	115,6	- 2,0	101,2	- 4,6	117,8	- 5,2
	Mai	130,7	+ 27,5	127,3	+ 21,6	108,8	+ 17,0	126,5	+ 14,3
	Juni	127,0	- 4,8	128,8	- 0,8	104,1	- 9,4	119,5	- 7,9

Schaubild 5

Index der Nettoproduktion im Verarbeitenden Gewerbe in Baden-Württemberg

- Fachliche Betriebsteile -

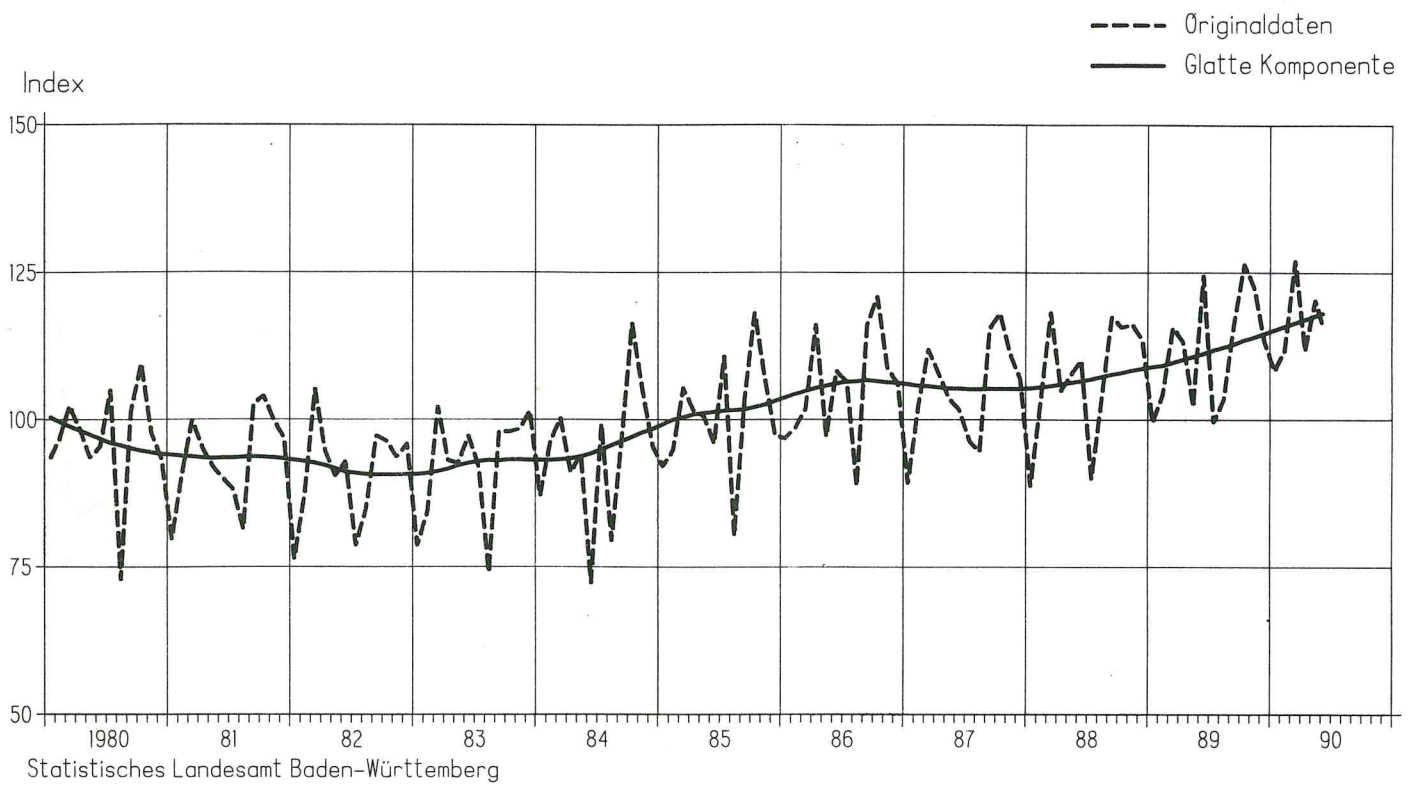
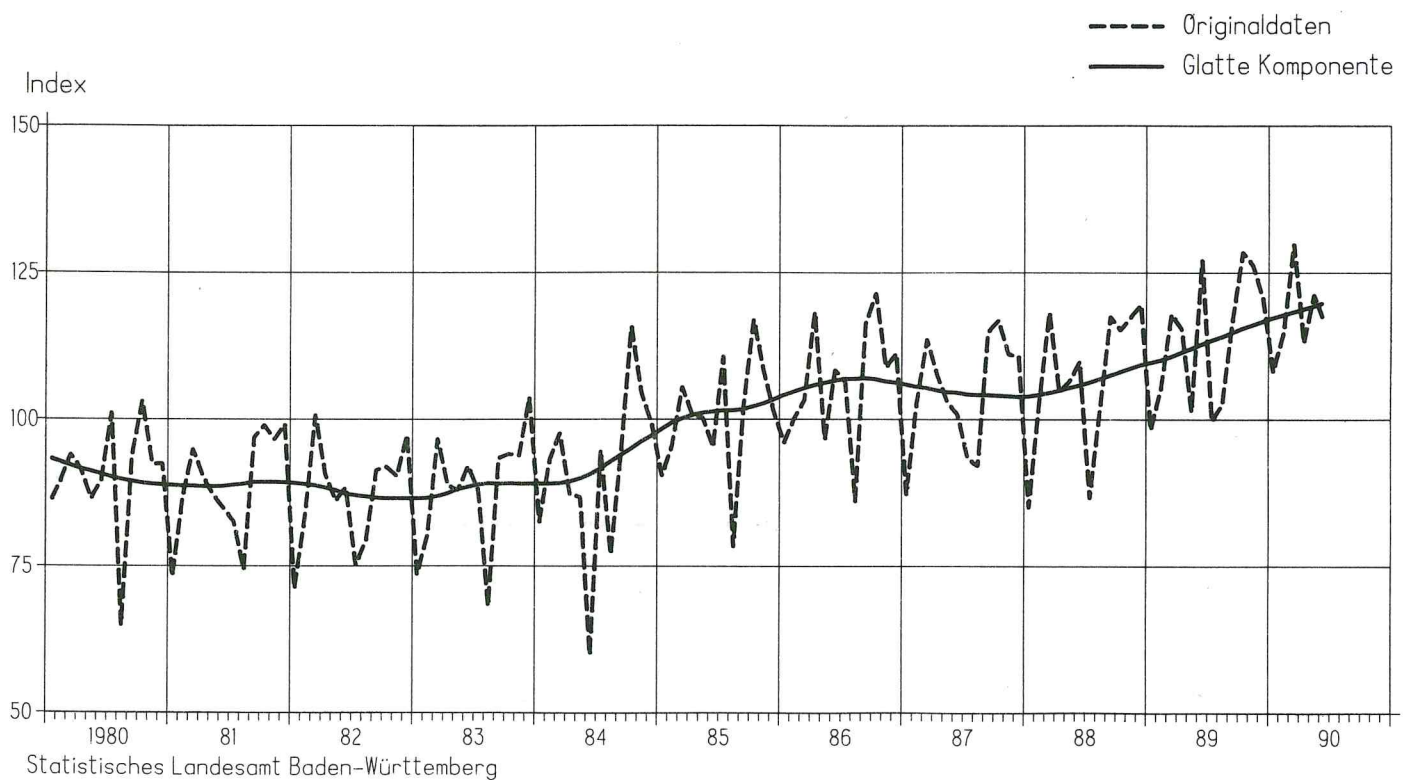


Schaubild 6

Index der Nettoproduktion im Investitionsgüter produzierenden Gewerbe in Baden-Württemberg

- Fachliche Betriebsteile -



6. Beschäftigte im Verarbeitenden Gewerbe und Arbeitslose, Offene Stellen, Kurzarbeiter in Baden-Württemberg und im Bundesgebiet
Januar 1989 bis Juni 1990

Jahr	Monat	Baden-Württemberg ¹⁾		Bundesgebiet ¹⁾		Baden-Württemberg ²⁾		Bundesgebiet ³⁾	
		1985 = 100	Veränderung gegen Vorjahr in %	1985 = 100	Veränderung gegen Vorjahr in %	1000	Veränderung gegen Vorjahr in %	1000	Veränderung gegen Vorjahr in %
Beschäftigte im Verarbeitenden Gewerbe									
1989	Januar	104,8	+ 2,3	102,7	+ 1,8	201,8	- 7,9	2 334,6	- 7,3
	Februar	105,1	+ 2,5	103,1	+ 2,0	199,2	- 9,2	2 304,8	- 8,4
	März	105,4	+ 2,7	103,5	+ 2,2	189,3	- 11,9	2 178,2	- 10,7
	April	105,2	+ 2,8	103,3	+ 2,3	179,0	- 11,2	2 035,1	- 10,0
	Mai	105,5	+ 2,9	103,6	+ 2,5	171,5	- 11,2	1 947,5	- 9,4
	Juni	106,0	+ 3,1	104,1	+ 2,7	170,0	- 12,2	1 915,2	- 10,1
	Juli	107,3	+ 3,8	104,9	+ 2,9	182,0	- 11,4	1 972,5	- 10,3
	August	107,7	+ 3,7	105,6	+ 3,0	177,8	- 2,3	1 940,2	- 10,5
	September	107,4	+ 3,6	105,7	+ 2,9	173,0	- 9,9	1 880,8	- 10,4
	Oktober	107,4	+ 3,9	105,7	+ 3,2	172,2	- 8,9	1 873,7	- 9,7
	November	107,6	+ 4,0	105,8	+ 3,3	181,7	- 4,1	1 949,7	- 6,8
	Dezember	107,3	+ 4,2	105,5	+ 3,6	187,5	- 3,8	2 052,0	- 6,3
1990	Januar	107,4	+ 2,5	105,6	+ 2,8	191,8	- 5,0	2 191,4	- 6,1
	Februar	107,9	+ 2,7	106,1	+ 3,0	188,3	- 5,5	2 152,5	- 6,6
	März	108,3	+ 2,8	106,5	+ 3,0	175,4	- 7,4	2 013,1	- 7,6
	April	108,2	+ 2,9	106,4	+ 3,0	168,8	- 5,7	1 914,6	- 5,9
	Mai	108,6	+ 2,9	106,8	+ 3,1	161,4	- 5,9	1 823,3	- 6,4
	Juni	108,9	+ 2,7	107,2	+ 3,0	161,6	- 5,0	1 808,0	- 5,6
Beschäftigte im Investitionsgüter produzierenden Gewerbe									
1989	Januar	107,6	+ 2,8	105,9	+ 2,0	44,4	+ 39,1	196,2	+ 16,8
	Februar	108,0	+ 3,1	106,3	+ 2,4	47,7	+ 41,3	215,7	+ 16,2
	März	108,3	+ 3,3	106,7	+ 2,6	51,1	+ 39,1	232,5	+ 22,6
	April	108,2	+ 3,4	106,5	+ 2,8	55,7	+ 42,1	238,0	+ 23,3
	Mai	108,5	+ 3,4	106,8	+ 2,9	59,1	+ 40,0	249,2	+ 27,1
	Juni	109,1	+ 3,7	107,3	+ 3,2	62,3	+ 40,0	256,6	+ 27,6
	Juli	110,6	+ 4,5	108,2	+ 3,5	61,4	+ 38,5	255,5	+ 28,2
	August	110,9	+ 4,4	108,9	+ 3,7	62,3	+ 37,9	262,7	+ 31,5
	September	110,6	+ 4,2	109,0	+ 3,4	68,5	+ 51,8	289,0	+ 41,6
	Oktober	110,6	+ 4,4	109,0	+ 3,8	71,3	+ 62,9	300,3	+ 52,9
	November	110,9	+ 4,5	109,2	+ 3,9	69,9	+ 63,7	293,3	+ 58,4
	Dezember	110,7	+ 4,7	109,0	+ 4,1	66,1	+ 60,5	277,2	+ 55,2
1990	Januar	110,6	+ 2,8	109,3	+ 3,3	66,6	+ 50,0	287,1	+ 46,3
	Februar	111,2	+ 3,0	110,0	+ 3,6	70,1	+ 46,7	301,5	+ 39,8
	März	111,7	+ 3,1	110,3	+ 3,5	75,4	+ 47,4	317,5	+ 36,6
	April	111,5	+ 3,1	110,2	+ 3,5	78,0	+ 39,9	324,5	+ 36,3
	Mai	112,0	+ 3,2	110,7	+ 3,6	82,2	+ 39,0	334,7	+ 34,2
	Juni	112,3	+ 2,9	111,1	+ 3,4	84,1	+ 35,0	336,9	+ 31,3
Beschäftigte im Verbrauchsgüter produzierenden Gewerbe									
1989	Januar	98,4	+ 0,7	101,2	+ 2,4	21,7	- 58,7	170,8	- 44,9
	Februar	98,6	+ 0,7	101,4	+ 2,5	26,1	- 59,2	199,4	- 43,1
	März	98,7	+ 0,7	101,7	+ 2,6	23,9	- 61,0	185,9	- 56,1
	April	98,4	+ 0,8	101,5	+ 2,6	15,2	- 68,5	200,2	- 23,2
	Mai	98,5	+ 1,0	101,5	+ 2,5	8,9	- 75,3	96,7	- 51,2
	Juni	98,7	+ 1,2	102,0	+ 2,9	6,1	- 74,6	139,6	- 31,0
	Juli	99,1	+ 1,7	102,5	+ 3,3	5,0	- 59,9	32,6	- 79,5
	August	99,5	+ 1,7	103,1	+ 3,3	3,1	- 77,4	80,5	- 39,7
	September	99,5	+ 1,8	103,2	+ 3,3	4,7	- 68,0	46,3	- 70,1
	Oktober	99,6	+ 2,1	103,3	+ 3,6	5,9	- 69,5	50,2	- 48,9
	November	99,8	+ 2,4	103,4	+ 3,7	6,6	- 56,5	42,6	- 54,9
	Dezember	99,2	+ 2,5	102,9	+ 3,7	6,6	- 57,5	49,7	- 54,0
1990	Januar	99,7	+ 1,3	103,7	+ 2,5	8,6	- 60,7	90,8	- 46,8
	Februar	100,1	+ 1,5	104,3	+ 2,9	10,3	- 60,4	105,1	- 47,3
	März	100,3	+ 1,6	104,6	+ 2,9	11,7	- 51,0	99,4	- 46,6
	April	100,2	+ 1,8	104,5	+ 3,0	6,5	- 56,9	64,6	- 67,7
	Mai	100,4	+ 1,9	104,7	+ 3,1	8,9	0,0	44,4	- 54,1
	Juni	100,4	+ 1,7	104,9	+ 2,8	7,3	+ 20,3	38,2	- 72,6
Beschäftigte im Verbrauchsgüter produzierenden Gewerbe									
1989	Januar	98,4	+ 0,7	101,2	+ 2,4	21,7	- 58,7	170,8	- 44,9
	Februar	98,6	+ 0,7	101,4	+ 2,5	26,1	- 59,2	199,4	- 43,1
	März	98,7	+ 0,7	101,7	+ 2,6	23,9	- 61,0	185,9	- 56,1
	April	98,4	+ 0,8	101,5	+ 2,6	15,2	- 68,5	200,2	- 23,2
	Mai	98,5	+ 1,0	101,5	+ 2,5	8,9	- 75,3	96,7	- 51,2
	Juni	98,7	+ 1,2	102,0	+ 2,9	6,1	- 74,6	139,6	- 31,0
	Juli	99,1	+ 1,7	102,5	+ 3,3	5,0	- 59,9	32,6	- 79,5
	August	99,5	+ 1,7	103,1	+ 3,3	3,1	- 77,4	80,5	- 39,7
	September	99,5	+ 1,8	103,2	+ 3,3	4,7	- 68,0	46,3	- 70,1
	Oktober	99,6	+ 2,1	103,3	+ 3,6	5,9	- 69,5	50,2	- 48,9
	November	99,8	+ 2,4	103,4	+ 3,7	6,6	- 56,5	42,6	- 54,9
	Dezember	99,2	+ 2,5	102,9	+ 3,7	6,6	- 57,5	49,7	- 54,0
1990	Januar	99,7	+ 1,3	103,7	+ 2,5	8,6	- 60,7	90,8	- 46,8
	Februar	100,1	+ 1,5	104,3	+ 2,9	10,3	- 60,4	105,1	- 47,3
	März	100,3	+ 1,6	104,6	+ 2,9	11,7	- 51,0	99,4	- 46,6
	April	100,2	+ 1,8	104,5	+ 3,0	6,5	- 56,9	64,6	- 67,7
	Mai	100,4	+ 1,9	104,7	+ 3,1	8,9	0,0	44,4	- 54,1
	Juni	100,4	+ 1,7	104,9	+ 2,8	7,3	+ 20,3	38,2	- 72,6

1) Ab 1990 werden die Ergebnisse einschließlich der im Rahmen der Arbeitsstättenzählung 1987 aufgefundenen Betriebe dargestellt. - 2) Quelle: Landesarbeitsamt Baden-Württemberg. - 3) Quelle: Bundesanstalt für Arbeit, Nürnberg.

Schaubild 7
Entwicklung der Arbeitslosenzahl in Baden-Württemberg

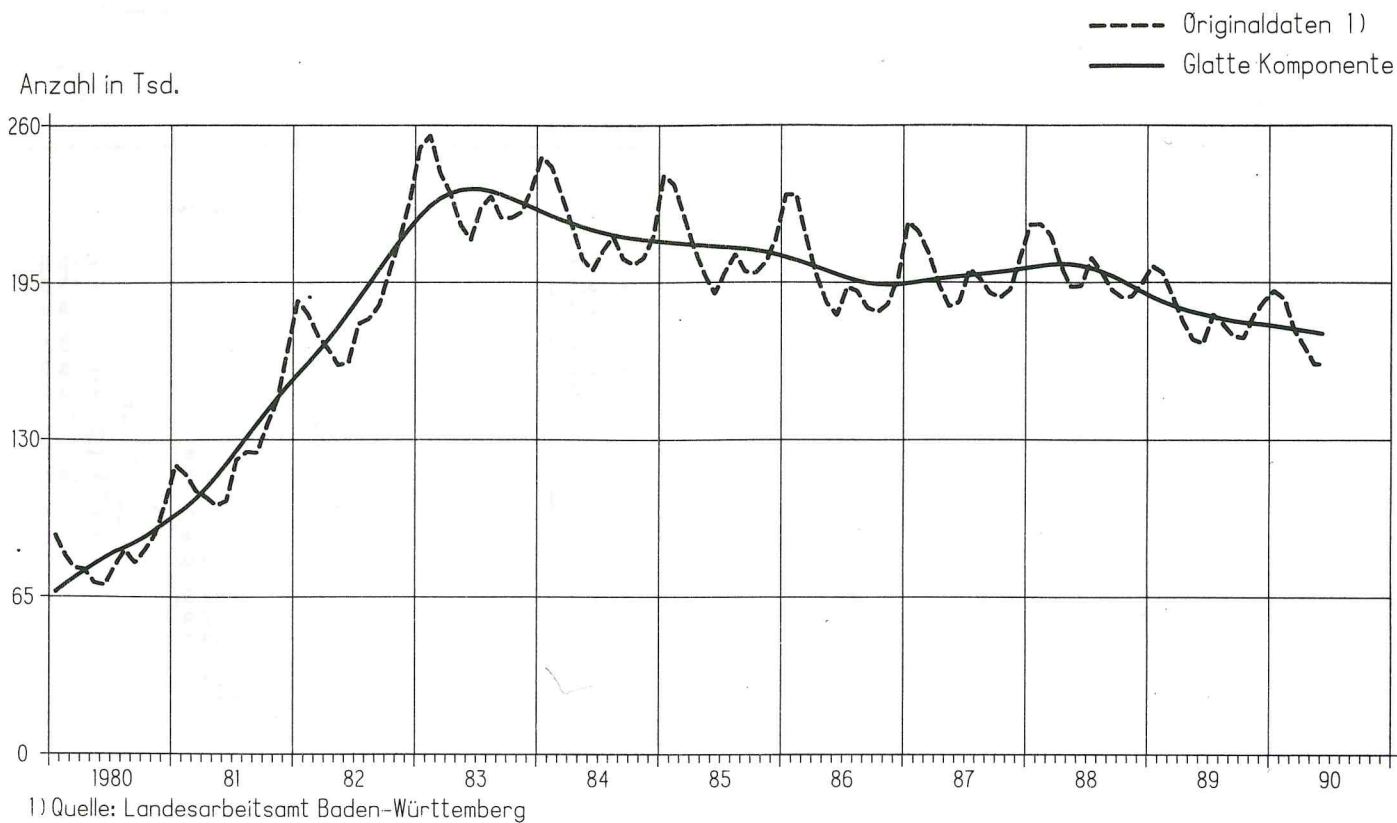
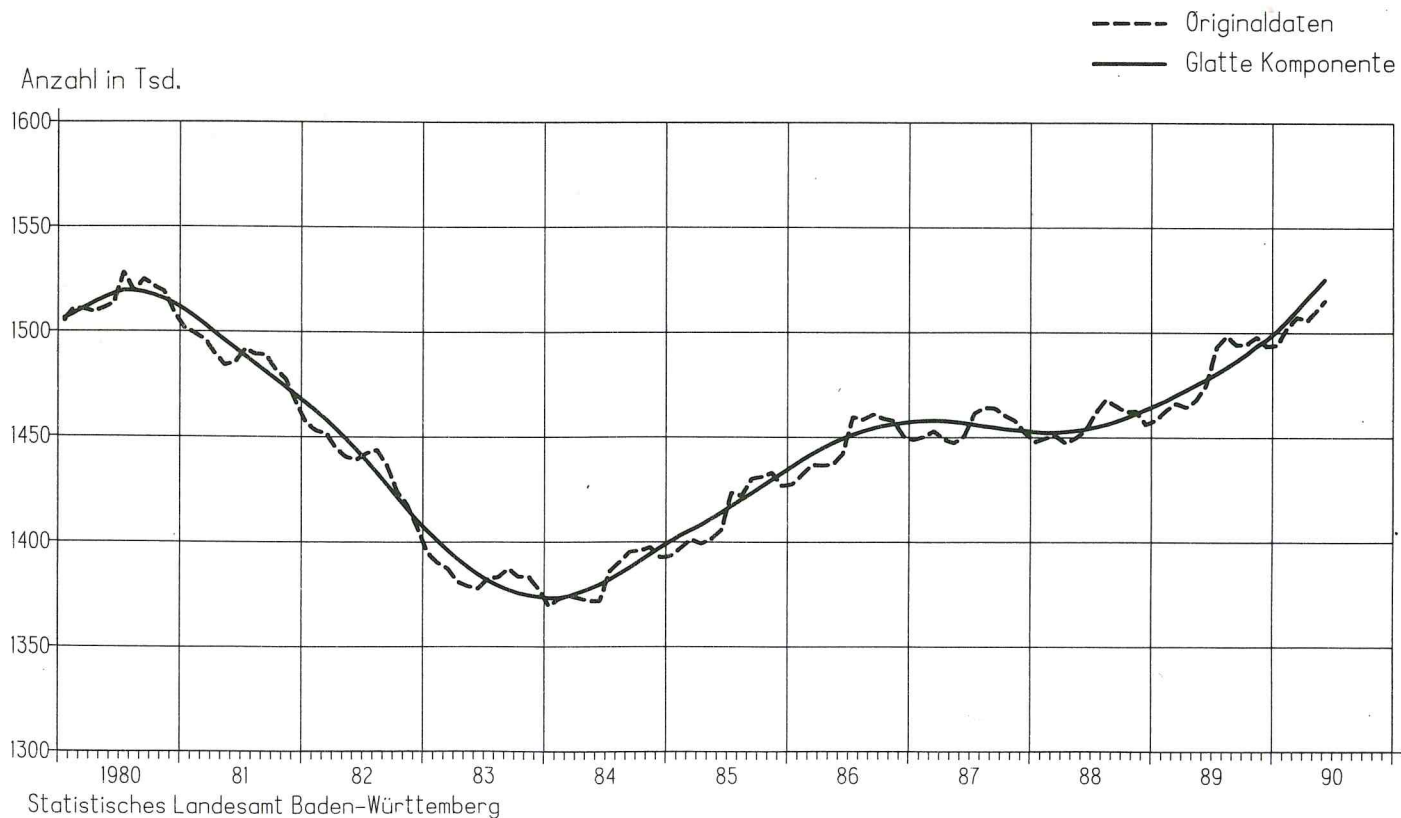


Schaubild 8
Entwicklung der Beschäftigtenzahl im Verarbeitenden Gewerbe in Baden-Württemberg



7. Beschäftigte, Geleistete Arbeitsstunden, Auftragseingänge sowie Baugenehmigungen im Bauhauptgewerbe in Baden-Württemberg und im Bundesgebiet Januar 1989 bis Juni 1990

Jahr	Monat	Baden-Württemberg		Bundesgebiet		Baden-Württemberg		Bundesgebiet	
		1985 = 100	Veränderung gegen Vorjahr in %	1985 = 100	Veränderung gegen Vorjahr in %	1985 = 100	Veränderung gegen Vorjahr in %	1985 = 100	Veränderung gegen Vorjahr in %
Beschäftigte¹⁾									
1989	Januar	92,9	- 0,7	93,0	+ 1,6	79,1	+ 16,0	83,6	+ 18,6
	Februar	92,4	- 0,5	92,3	+ 3,2	83,2	+ 7,0	80,5	+ 13,5
	März	92,3	- 2,0	94,8	+ 2,8	104,5	+ 14,9	98,2	+ 14,5
	April	92,8	- 2,5	96,9	- 0,4	106,6	- 1,7	107,2	+ 2,1
	Mai	93,2	- 2,5	97,8	- 0,9	100,7	- 12,9	104,4	- 8,9
	Juni	93,1	- 2,6	98,4	- 1,0	120,7	+ 5,0	122,0	+ 4,3
	Juli	93,4	- 2,5	98,9	- 0,9	87,7	- 4,2	105,7	- 2,6
	August	94,1	- 2,8	99,9	- 0,8	105,2	- 6,5	111,6	- 2,5
	September	94,1	- 2,5	100,0	- 0,7	112,7	- 9,0	115,5	- 6,5
	Oktober	93,7	- 1,9	99,3	- 0,3	119,8	+ 2,3	122,6	+ 3,4
	November	93,7	- 1,2	99,3	+ 0,3	107,0	+ 5,1	111,4	+ 3,6
	Dezember	93,0	- 0,7	98,2	+ 1,0	75,3	- 10,3	78,5	- 5,8
1990	Januar	92,3	- 0,6	94,9	+ 2,0	79,5	+ 0,5	82,9	- 0,8
	Februar	92,4	0,0	94,6	+ 2,5	85,4	+ 2,6	82,9	+ 3,0
	März	93,0	+ 0,8	97,0	+ 2,3	110,6	+ 5,9	108,2	+ 10,2
	April	93,6	+ 0,9	98,3	+ 1,4	102,5	- 3,8	104,3	- 2,7
	Mai	94,4	+ 1,3	99,2	+ 1,4	116,4	+ 15,6	118,1	+ 13,1
	Juni	94,6	+ 1,6			105,0	- 13,0		
Geleistete Arbeitsstunden¹⁾									
1989	Januar	92,9	- 0,7	93,0	+ 1,6	79,1	+ 16,0	83,6	+ 18,6
	Februar	92,4	- 0,5	92,3	+ 3,2	83,2	+ 7,0	80,5	+ 13,5
	März	92,3	- 2,0	94,8	+ 2,8	104,5	+ 14,9	98,2	+ 14,5
	April	92,8	- 2,5	96,9	- 0,4	106,6	- 1,7	107,2	+ 2,1
	Mai	93,2	- 2,5	97,8	- 0,9	100,7	- 12,9	104,4	- 8,9
	Juni	93,1	- 2,6	98,4	- 1,0	120,7	+ 5,0	122,0	+ 4,3
	Juli	93,4	- 2,5	98,9	- 0,9	87,7	- 4,2	105,7	- 2,6
	August	94,1	- 2,8	99,9	- 0,8	105,2	- 6,5	111,6	- 2,5
	September	94,1	- 2,5	100,0	- 0,7	112,7	- 9,0	115,5	- 6,5
	Oktober	93,7	- 1,9	99,3	- 0,3	119,8	+ 2,3	122,6	+ 3,4
	November	93,7	- 1,2	99,3	+ 0,3	107,0	+ 5,1	111,4	+ 3,6
	Dezember	93,0	- 0,7	98,2	+ 1,0	75,3	- 10,3	78,5	- 5,8
1990	Januar	92,3	- 0,6	94,9	+ 2,0	79,5	+ 0,5	82,9	- 0,8
	Februar	92,4	0,0	94,6	+ 2,5	85,4	+ 2,6	82,9	+ 3,0
	März	93,0	+ 0,8	97,0	+ 2,3	110,6	+ 5,9	108,2	+ 10,2
	April	93,6	+ 0,9	98,3	+ 1,4	102,5	- 3,8	104,3	- 2,7
	Mai	94,4	+ 1,3	99,2	+ 1,4	116,4	+ 15,6	118,1	+ 13,1
	Juni	94,6	+ 1,6			105,0	- 13,0		
Auftragseingänge²⁾									
1989	Januar	90,0	+ 24,3	87,4	+ 20,4	108,7	+ 49,4	91,4	+ 25,0
	Februar	100,0	+ 17,0	98,3	+ 15,2	110,3	+ 21,7	99,6	+ 22,7
	März	146,9	- 2,0	147,1	+ 6,2	121,2	+ 7,8	113,1	+ 16,4
	April	142,6	+ 2,9	140,6	+ 17,2	146,5	+ 12,5	124,9	+ 9,5
	Mai	123,6	- 1,0	133,6	+ 8,4	140,8	+ 23,1	127,1	+ 6,4
	Juni	168,4	+ 24,9	160,4	+ 16,4	150,8	+ 9,8	148,0	+ 23,7
	Juli	128,1	+ 23,1	139,3	+ 7,7	158,4	+ 25,8	147,4	+ 18,6
	August	129,2	- 1,1	142,2	+ 14,9	147,5	+ 21,6	131,7	+ 8,8
	September	153,1	- 6,1	151,9	+ 7,6	133,4	- 0,9	132,0	+ 8,5
	Oktober	132,6	+ 14,8	137,4	+ 15,9	166,9	+ 30,7	137,6	+ 8,6
	November	110,5	+ 22,0	119,0	+ 21,2	159,8	+ 49,8	123,3	+ 11,6
	Dezember	126,5	+ 29,1	128,8	+ 24,1	124,1	+ 17,2	148,2	+ 49,8
1990	Januar	112,8	+ 25,3	112,7	+ 28,9	130,5	+ 20,1	126,8	+ 37,7
	Februar	134,6	+ 34,6	127,2	+ 29,4	157,4	+ 42,7	114,5	+ 15,0
	März	176,6	+ 20,2	177,9	+ 20,9	195,3	+ 61,2		
	April	157,8	+ 10,7	152,4	+ 8,4	175,0	+ 19,5
	Mai	161,6	+ 30,7	154,1	+ 15,3	160,1	+ 13,7
	Juni	156,7	- 6,9	179,2	+ 11,7	166,9	+ 10,7
Baugenehmigungen³⁾									
1989	Januar	90,0	+ 24,3	87,4	+ 20,4	108,7	+ 49,4	91,4	+ 25,0
	Februar	100,0	+ 17,0	98,3	+ 15,2	110,3	+ 21,7	99,6	+ 22,7
	März	146,9	- 2,0	147,1	+ 6,2	121,2	+ 7,8	113,1	+ 16,4
	April	142,6	+ 2,9	140,6	+ 17,2	146,5	+ 12,5	124,9	+ 9,5
	Mai	123,6	- 1,0	133,6	+ 8,4	140,8	+ 23,1	127,1	+ 6,4
	Juni	168,4	+ 24,9	160,4	+ 16,4	150,8	+ 9,8	148,0	+ 23,7
	Juli	128,1	+ 23,1	139,3	+ 7,7	158,4	+ 25,8	147,4	+ 18,6
	August	129,2	- 1,1	142,2	+ 14,9	147,5	+ 21,6	131,7	+ 8,8
	September	153,1	- 6,1	151,9	+ 7,6	133,4	- 0,9	132,0	+ 8,5
	Oktober	132,6	+ 14,8	137,4	+ 15,9	166,9	+ 30,7	137,6	+ 8,6
	November	110,5	+ 22,0	119,0	+ 21,2	159,8	+ 49,8	123,3	+ 11,6
	Dezember	126,5	+ 29,1	128,8	+ 24,1	124,1	+ 17,2	148,2	+ 49,8
1990	Januar	112,8	+ 25,3	112,7	+ 28,9	130,5	+ 20,1	126,8	+ 37,7
	Februar	134,6	+ 34,6	127,2	+ 29,4	157,4	+ 42,7	114,5	+ 15,0
	März	176,6	+ 20,2	177,9	+ 20,9	195,3	+ 61,2		
	April	157,8	+ 10,7	152,4	+ 8,4	175,0	+ 19,5
	Mai	161,6	+ 30,7	154,1	+ 15,3	160,1	+ 13,7
	Juni	156,7	- 6,9	179,2	+ 11,7	166,9	+ 10,7

1) Die Ergebnisse der Arbeitsstättenzählung von 1987 wurden berücksichtigt. - 2) In jeweiligen Preisen. - 3) Auf der Basis des Rauminhalts der genehmigten Hochbauvorhaben (Wohnbau und Nichtwohnbau).

Schaubild 9

Auftragseingänge im Bauhauptgewerbe in Baden-Württemberg

- Wertindex 1985 = 100 -

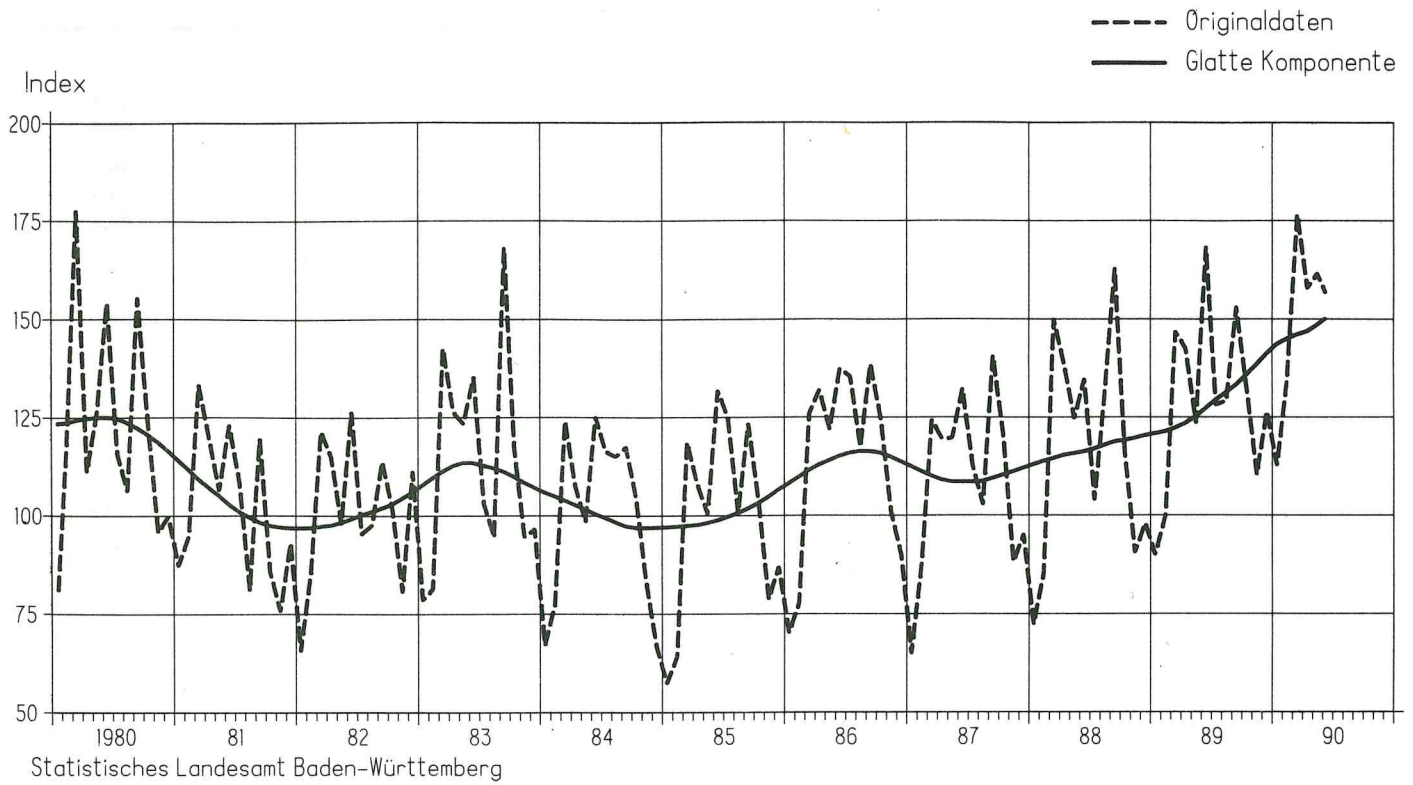
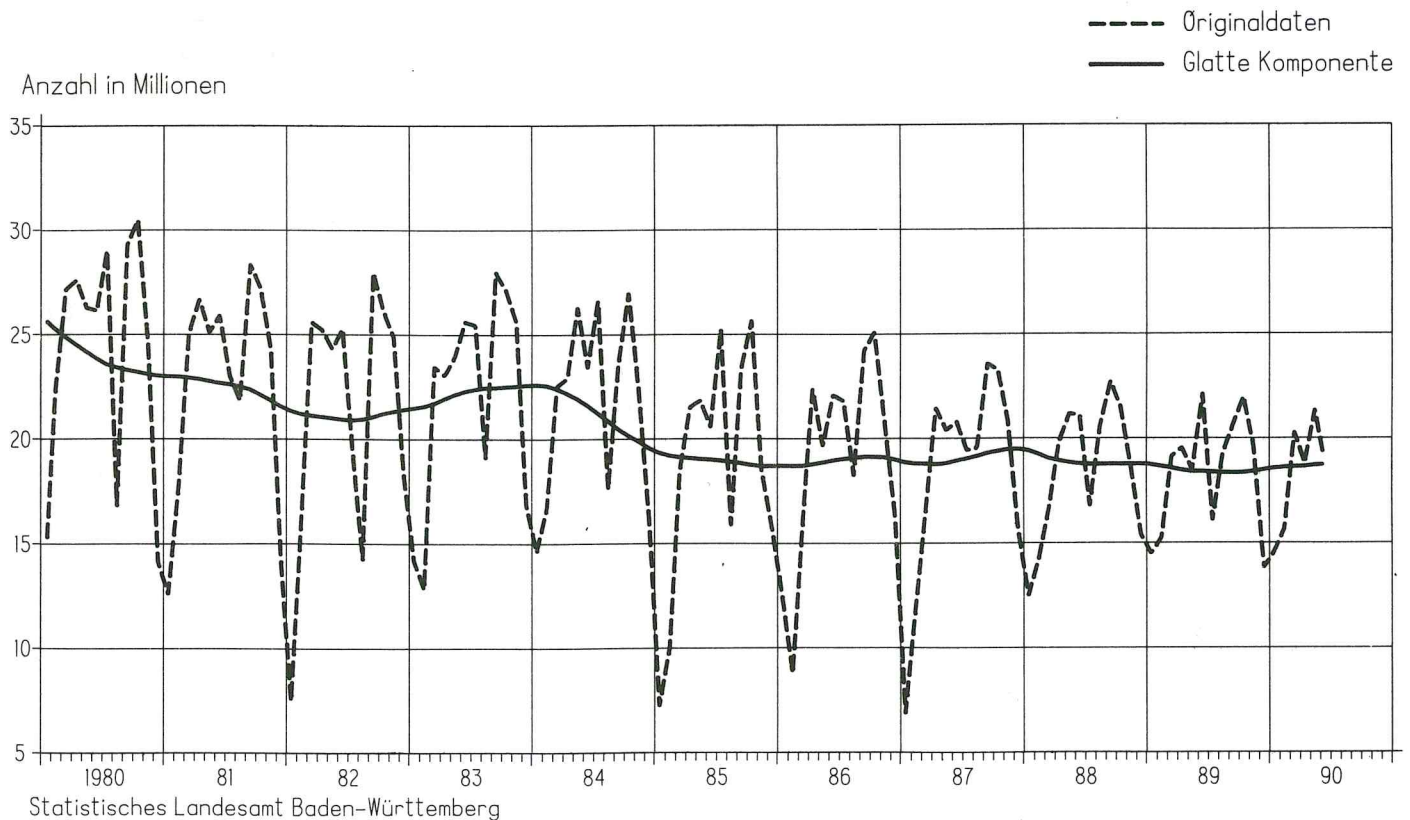


Schaubild 10

Arbeitsstunden im Bauhauptgewerbe in Baden-Württemberg



8. Preisentwicklung in Baden-Württemberg und im Bundesgebiet Januar 1989 bis Juni 1990

Jahr	Monat	Baden-Württemberg		Bundesgebiet		
		Lebenshaltung aller privaten Haushalte	Lebenshaltung aller privaten Haushalte	Preise für Einfuhrwaren	Preise für Ausfuhrwaren	Erzeugerpreise gewerblicher Produkte
		1980 = 100		1985 = 100		
1989	Januar	125,8	103,0	83,9	101,4	98,2
	Februar	126,3	103,4	84,0	101,6	98,4
	März	126,5	103,6	84,2	102,0	98,7
	April	127,3	104,1	85,5	102,3	99,2
	Mai	127,5	104,3	85,7	102,6	99,3
	Juni	127,7	104,4	85,2	102,6	99,2
	Juli	127,5	104,3	83,9	102,4	99,3
	August	127,4	104,2	84,2	102,4	99,4
	September	127,7	104,3	84,5	102,4	99,6
	Oktober	128,1	104,7	84,1	102,3	100,1
	November	128,4	104,9	83,4	102,0	100,0
	Dezember	129,1	105,2	83,0	101,6	100,0
1990	Januar	129,8	105,8	82,5	101,7	100,1
	Februar	130,2	106,2	82,2	101,7	100,1
	März	130,4	106,3	82,4	101,9	100,2
	April	130,7	106,5	81,8	102,1	100,7
	Mai	130,9	106,7	81,1	102,1	100,8
	Juni	131,0	106,8	80,6	102,2	100,8

9. a) Ausfuhr sowie b) Umsätze im Einzelhandel in Baden-Württemberg und im Bundesgebiet Januar 1989 bis Juni 1990

Jahr	Monat	Baden-Württemberg		Bundesgebiet		Baden-Württemberg		Bundesgebiet	
		Mill. DM	Veränderung gegen Vorjahr in %	Mill. DM	Veränderung gegen Vorjahr in %	1986 = 100	Veränderung gegen Vorjahr in %	1986 = 100	Veränderung gegen Vorjahr in %
a) Ausfuhr									
1989	Januar	8 185,8	+ 33,5	50 434	+ 39,1	100,7	+ 7,4	98,0	+ 6,4
	Februar	8 748,7	+ 15,4	50 610	+ 20,9	100,0	+ 5,9	97,1	+ 4,1
	März	9 698,4	+ 9,2	55 149	+ 10,3	122,7	+ 3,5	117,1	+ 1,6
	April	9 468,9	+ 20,4	53 456	+ 23,4	115,9	+ 6,3	111,0	+ 5,2
	Mai	8 803,6	+ 2,5	51 013	+ 7,3	113,6	+ 3,6	110,9	+ 3,2
	Juni	10 256,0	+ 14,6	60 779	+ 20,8	115,1	+ 7,3	111,2	+ 6,8
	Juli	9 113,1	+ 10,9	51 639	+ 9,7	110,1	+ 5,3	107,5	+ 2,8
	August	8 445,7	+ 8,1	49 791	+ 12,5	109,1	+ 7,2	106,6	+ 6,7
	September	9 078,8	+ 7,2	52 950	+ 11,4	111,9	+ 4,0	109,5	+ 3,3
	Oktober	10 258,5	+ 7,2	57 594	+ 8,3	120,7	+ 6,5	117,1	+ 6,3
	November	9 788,5	+ 7,9	55 053	+ 7,6	125,1	+ 3,9	125,6	+ 5,7
	Dezember	10 175,0	+ 7,2	52 874	- 4,0	145,7	+ 2,0	144,1	+ 2,8
1990	Januar	9 248,1	+ 13,0	55 910	+ 10,9	108,7	+ 7,9	106,9	+ 9,1
	Februar	9 499,5	+ 8,6	52 019	+ 2,8	106,8	+ 6,8	103,8	+ 6,9
	März	10 717,9	+ 10,5	60 949	+ 10,5	129,3	+ 5,4	126,4	+ 7,9
	April	9 346,9	- 1,3	52 441	- 1,9	123,9	+ 6,9	119,4	+ 7,6
	Mai	9 617,4	+ 9,2	55 783	+ 9,4	127,3	+ 12,1	123,8	+ 11,6
	Juni	8 863,5	- 13,6	50 511	- 16,9	118,2	+ 2,7	116,2	+ 4,5

1) In jeweiligen Preisen.