

STATISTISCHE BERICHTE



Artikel-Nr. 4171 89004

Konjunkturindikatoren

Z 1 - vj 4/89 Einzelpreis DM 3,20

13.03.90

Konjunkturindikatoren im 4. Vierteljahr 1989

Bei der Vielfalt wirtschaftlicher Einzelinformationen ist es oft schwierig, ein eindeutiges Bild darüber zu erhalten, in welcher Phase des konjunkturellen Auf- bzw. Abschwungs sich die Wirtschaft zu einer bestimmten Zeit befindet. Die einzelnen Indikatoren können sowohl vom Inhalt wie auch vom Aussagewert her unterschiedlich und auch widersprüchlich sein. Es hat deshalb nicht an Versuchen gefehlt, solche nicht unmittelbar vergleichbaren Einzelinformationen so zu verdichten, daß ein einheitliches, charakteristisches Gesamtbild des jeweiligen Konjunkturzustandes entsteht. Dabei kommt es darauf an, neben der Ermittlung der Richtung der Konjunkturbewegung auch Anhaltspunkte für ihre Intensität und den immer wieder auftretenden Richtungsumschwung zu gewinnen.

Das Statistische Landesamt hat in den siebziger Jahren in Anlehnung an das Verfahren des Sachverständigenrates einen Gesamtkonjunkturindikator ermittelt und vierteljährlich zusammen mit einem Bundesvergleich veröffentlicht. Diese Berechnung ist grundlegend umgestellt worden, insbesondere durch Anwendung des Saisonbereinigungsverfahrens BV4 (Berliner Verfahren in der Version 4), wie es auch vom Statistischen Bundesamt angewandt wird, sowie durch eine Erhöhung der Bewertungsstufen im Rahmen der Meßskala des Indikators, wodurch die konjunkturelle Bewegung klarer hervortritt. Außerdem wurde der Referenzzeitraum aktualisiert, so daß jetzt alle Monatswerte ab 1970 bei der Berechnung Berücksichtigung finden.

In diesem Bericht werden in tabellarischer und graphischer Form drei Konjunkturindikatoren dargestellt, wobei diese zu Vergleichszwecken auch für das Bundesgebiet berechnet werden. Der Diagnose des konjunkturellen Standortes dient der **Gesamtkonjunkturindikator**. Er verdichtet die Einzelindikatoren über die Produktion (Nettoproduktion Verarbeitendes Gewerbe insgesamt, Investitionsgüter, Verbrauchsgüter), den Auftragseingang (Verarbeitendes Gewerbe insgesamt, Investitionsgüter, Verbrauchsgüter), die Fertigwarenlagerhaltung (Verarbeitendes Gewerbe insgesamt, Investitionsgüter – ohne PKW –) sowie den Arbeitsmarkt (Arbeitslose, offene Stellen). Der **Leadindikator** enthält demgegenüber nur solche Komponenten, die erfahrungsgemäß der Konjunktorentwicklung vorauslaufen (etwa 2 bis 4 Monate). Dazu zählen die Auftragseingänge, die Fertigwarenlagerhaltung, Daten zum Aktienmarkt sowie Baugenehmigungen. Der **Lagindikator** folgt dem wirtschaftlichen Verlauf dagegen mit Verzögerung. Zu den hier eingehenden Einzelindikatoren gehören Daten zum Arbeitsmarkt (Arbeitslose, offene Stellen), zur Produktion sowie zu den geleisteten Arbeitsstunden und den Beschäftigten im Verarbeitenden Gewerbe und Baugewerbe. Die Indikatoren verdichten somit konjunkturrelevante Informationen sowohl aus der amtlichen Statistik wie aus anderen Quellen (Arbeitsverwaltung, Ifo-Institut).

Neben diesen zusammenfassenden statistischen Informationen zur Konjunkturbeobachtung werden in diesem Bericht für ausgewählte wichtige Konjunkturmerkmale auch die Ursprungsreihen – ergänzt um den Bundesvergleich – dargestellt. Redaktionsschluß des Berichts war der 23. Februar 1990. Dieser Bericht erscheint vierteljährlich.

HERAUSGEGEBEN VOM STATISTISCHEN LANDESAMT BADEN-WÜRTTEMBERG

Postfach 10 60 33 · 7000 Stuttgart 10 · Telefon (0711) 641-0 · Telex 722 815 stala d

Nachdruck, auch im Auszug, nur mit Quellenangabe gestattet

1. Gesamtkonjunkturindikator für Baden-Württemberg und das Bundesgebiet 1980 bis 1989
 – Indikatorpunkte –

Jahr	Januar	Februar	März	April	Mai	Juni	Juli	August	September	Oktober	November	Dezember
Baden-Württemberg												
1980	4,00	3,84	3,66	3,46	3,25	3,02	2,77	2,51	2,25	2,01	1,83	1,73
1981	1,70	1,74	1,85	1,99	2,16	2,33	2,51	2,69	2,85	2,98	3,06	3,11
1982	3,11	3,08	3,03	2,96	2,88	2,79	2,72	2,68	2,67	2,70	2,77	2,86
1983	2,98	3,12	3,29	3,50	3,73	3,96	4,15	4,28	4,39	4,47	4,51	4,53
1984	4,52	4,50	4,45	4,38	4,30	4,24	4,21	4,22	4,23	4,25	4,30	4,37
1985	4,45	4,53	4,58	4,61	4,60	4,55	4,46	4,34	4,22	4,12	4,02	3,94
1986	3,86	3,78	3,73	3,69	3,67	3,67	3,68	3,70	3,71	3,70	3,66	3,61
1987	3,55	3,49	3,43	3,37	3,32	3,28	3,26	3,25	3,26	3,28	3,31	3,35
1988	3,40	3,45	3,52	3,60	3,70	3,79	3,89	3,98	4,07	4,15	4,24	4,32
1989	4,39	4,44	4,47	4,49	4,48	4,46	4,42	4,37	4,29	4,23	4,16	.
Bundesgebiet												
1980	3,96	3,78	3,57	3,34	3,09	2,85	2,60	2,36	2,14	1,95	1,82	1,75
1981	1,76	1,82	1,93	2,07	2,23	2,38	2,52	2,65	2,77	2,85	2,89	2,89
1982	2,85	2,79	2,72	2,63	2,53	2,44	2,35	2,28	2,24	2,23	2,26	2,34
1983	2,45	2,58	2,76	2,97	3,20	3,43	3,65	3,83	3,99	4,11	4,20	4,25
1984	4,29	4,30	4,28	4,23	4,16	4,09	4,05	4,03	4,02	4,03	4,05	4,09
1985	4,14	4,20	4,24	4,27	4,28	4,26	4,22	4,16	4,09	4,03	3,96	3,90
1986	3,82	3,74	3,67	3,61	3,57	3,55	3,53	3,51	3,50	3,48	3,45	3,40
1987	3,36	3,33	3,31	3,31	3,31	3,33	3,37	3,42	3,48	3,54	3,61	3,68
1988	3,76	3,83	3,89	3,95	4,01	4,06	4,12	4,17	4,21	4,25	4,30	4,34
1989	4,37	4,41	4,44	4,47	4,49	4,49	4,49	4,47	4,44	4,41	4,39	.

2. Leadindikator für Baden-Württemberg und das Bundesgebiet 1980 bis 1989
 – Indikatorpunkte –

Jahr	Januar	Februar	März	April	Mai	Juni	Juli	August	September	Oktober	November	Dezember
Baden-Württemberg												
1980	3,69	3,54	3,37	3,19	3,00	2,80	2,60	2,42	2,25	2,12	20,5	2,04
1981	2,09	2,19	2,35	2,53	2,71	2,87	3,01	3,13	3,23	3,29	3,31	3,29
1982	3,25	3,20	3,13	3,07	3,02	2,99	2,99	3,02	3,09	3,21	3,37	3,56
1983	3,77	4,00	4,25	4,50	4,73	4,91	5,04	5,11	5,12	5,08	5,00	4,90
1984	4,78	4,66	4,52	4,38	4,25	4,14	4,06	4,02	4,00	4,01	4,05	4,12
1985	4,22	4,33	4,44	4,54	4,61	4,67	4,71	4,73	4,74	4,74	4,74	4,72
1986	4,69	4,62	4,55	4,46	4,36	4,24	4,11	3,98	3,86	3,74	3,62	3,51
1987	3,43	3,36	3,31	3,28	3,27	3,28	3,32	3,36	3,41	3,47	3,51	3,56
1988	3,60	3,66	3,71	3,79	3,89	3,99	4,10	4,22	4,35	4,48	4,62	4,74
1989	4,86	4,96	5,03	5,07	5,08	5,06	5,02	4,96	4,89	4,83	4,76	.
Bundesgebiet												
1980	3,58	3,42	3,22	3,01	2,79	2,56	2,34	2,13	1,94	1,80	1,73	1,72
1981	1,79	1,91	2,09	2,30	2,50	2,69	2,85	2,98	3,07	3,12	3,12	3,09
1982	3,02	2,94	2,86	2,77	2,69	2,64	2,60	2,60	2,63	2,71	2,83	2,99
1983	3,18	3,39	3,62	3,87	4,11	4,33	4,50	4,64	4,72	4,75	4,75	4,71
1984	4,64	4,55	4,43	4,29	4,15	4,02	3,91	3,83	3,77	3,74	3,73	3,74
1985	3,79	3,85	3,92	3,99	4,06	4,11	4,16	4,18	4,20	4,22	4,21	4,19
1986	4,14	4,07	3,99	3,89	3,80	3,69	3,58	3,45	3,34	3,23	3,13	3,04
1987	2,97	2,92	2,89	2,88	2,89	2,94	3,00	3,09	3,19	3,29	3,39	3,49
1988	3,58	3,68	3,76	3,84	3,93	4,01	4,10	4,20	4,30	4,40	4,50	4,59
1989	4,68	4,77	4,85	4,91	4,94	4,94	4,92	4,89	4,86	4,82	4,78	.

3. Lagindikator für Baden-Württemberg und das Bundesgebiet 1980 bis 1989
 – Indikatorpunkte –

Jahr	Januar	Februar	März	April	Mai	Juni	Juli	August	September	Oktober	November	Dezember
Baden-Württemberg												
1980	5,13	5,07	4,99	4,90	4,81	4,70	4,55	4,39	4,21	4,01	3,81	3,65
1981	3,51	3,40	3,31	3,24	3,19	3,17	3,17	3,20	3,23	3,26	3,30	3,33
1982	3,34	3,35	3,35	3,35	3,31	3,25	3,21	3,19	3,17	3,17	3,18	3,19
1983	3,22	3,27	3,34	3,45	3,61	3,76	3,90	4,00	4,09	4,19	4,27	4,33
1984	4,37	4,39	4,39	4,37	4,36	4,35	4,38	4,42	4,48	4,53	4,59	4,67
1985	4,75	4,84	4,90	4,95	4,96	4,96	4,92	4,86	4,80	4,76	4,73	4,74
1986	4,74	4,76	4,78	4,82	4,87	4,93	4,99	5,07	5,13	5,14	5,11	5,04
1987	4,95	4,86	4,76	4,65	4,54	4,43	4,33	4,25	4,19	4,15	4,13	4,11
1988	4,11	4,11	4,10	4,12	4,15	4,18	4,21	4,24	4,28	4,32	4,38	4,45
1989	4,52	4,59	4,66	4,73	4,78	4,84	4,88	4,88	4,86	4,84	4,82	.
Bundesgebiet												
1980	4,93	4,86	4,74	4,61	4,46	4,29	4,12	3,95	3,77	3,59	3,43	3,30
1981	3,19	3,11	3,04	2,99	2,96	2,94	2,93	2,93	2,94	2,95	2,95	2,94
1982	2,91	2,88	2,84	2,80	2,74	2,67	2,61	2,56	2,51	2,47	2,46	2,48
1983	2,51	2,57	2,68	2,82	2,99	3,18	3,36	3,53	3,68	3,82	3,93	4,02
1984	4,09	4,13	4,15	4,14	4,12	4,10	4,10	4,11	4,13	4,17	4,21	4,27
1985	4,33	4,40	4,46	4,51	4,53	4,54	4,55	4,53	4,52	4,51	4,52	4,54
1986	4,58	4,61	4,65	4,69	4,74	4,79	4,84	4,89	4,93	4,93	4,89	4,79
1987	4,67	4,55	4,44	4,33	4,24	4,16	4,10	4,05	4,02	4,01	4,02	4,06
1988	4,10	4,12	4,13	4,15	4,17	4,20	4,23	4,26	4,29	4,33	4,37	4,43
1989	4,50	4,58	4,68	4,77	4,86	4,93	5,00	5,05	5,09	5,13	5,17	.

Schaubild 1
Gesamtkonjunkturindikator

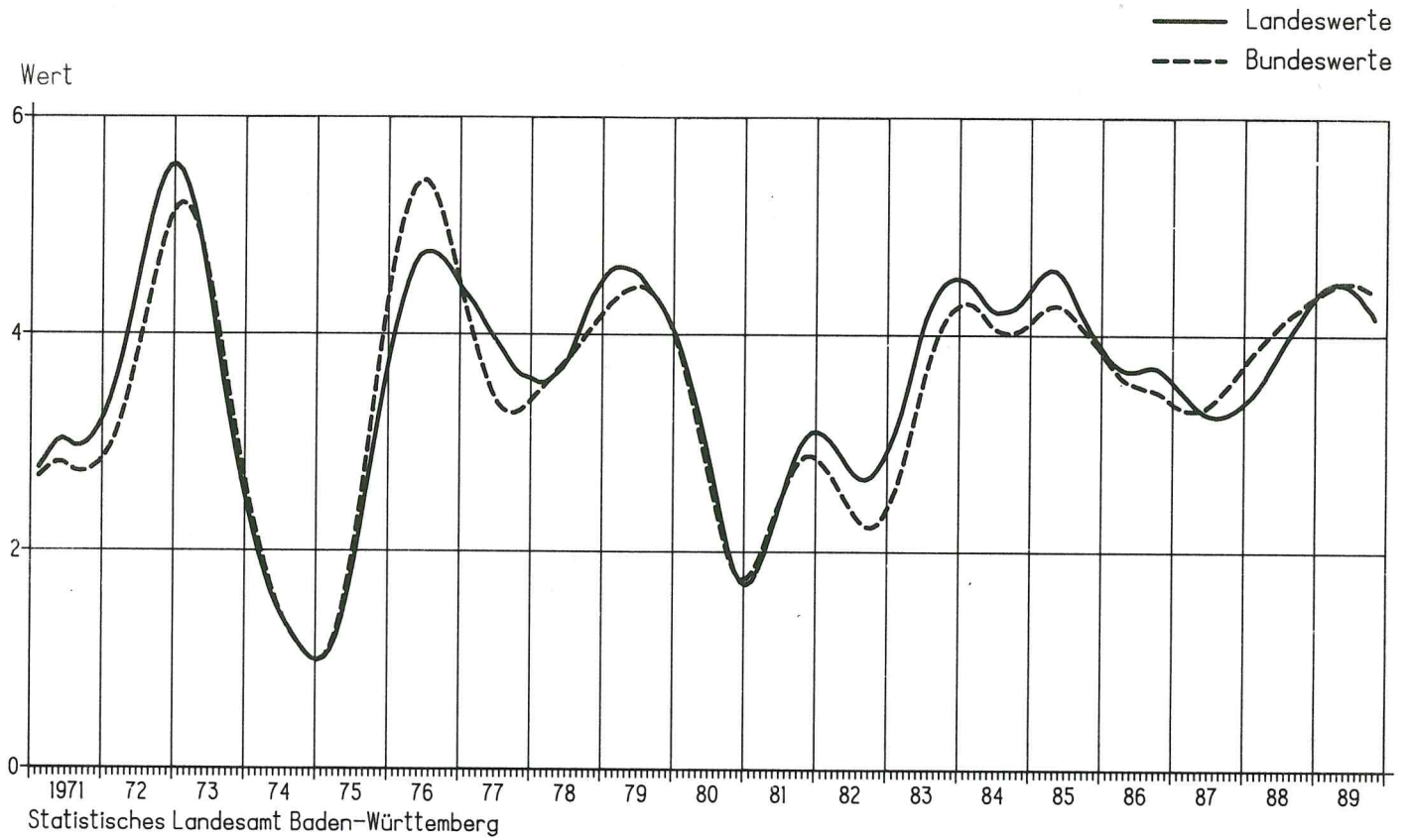
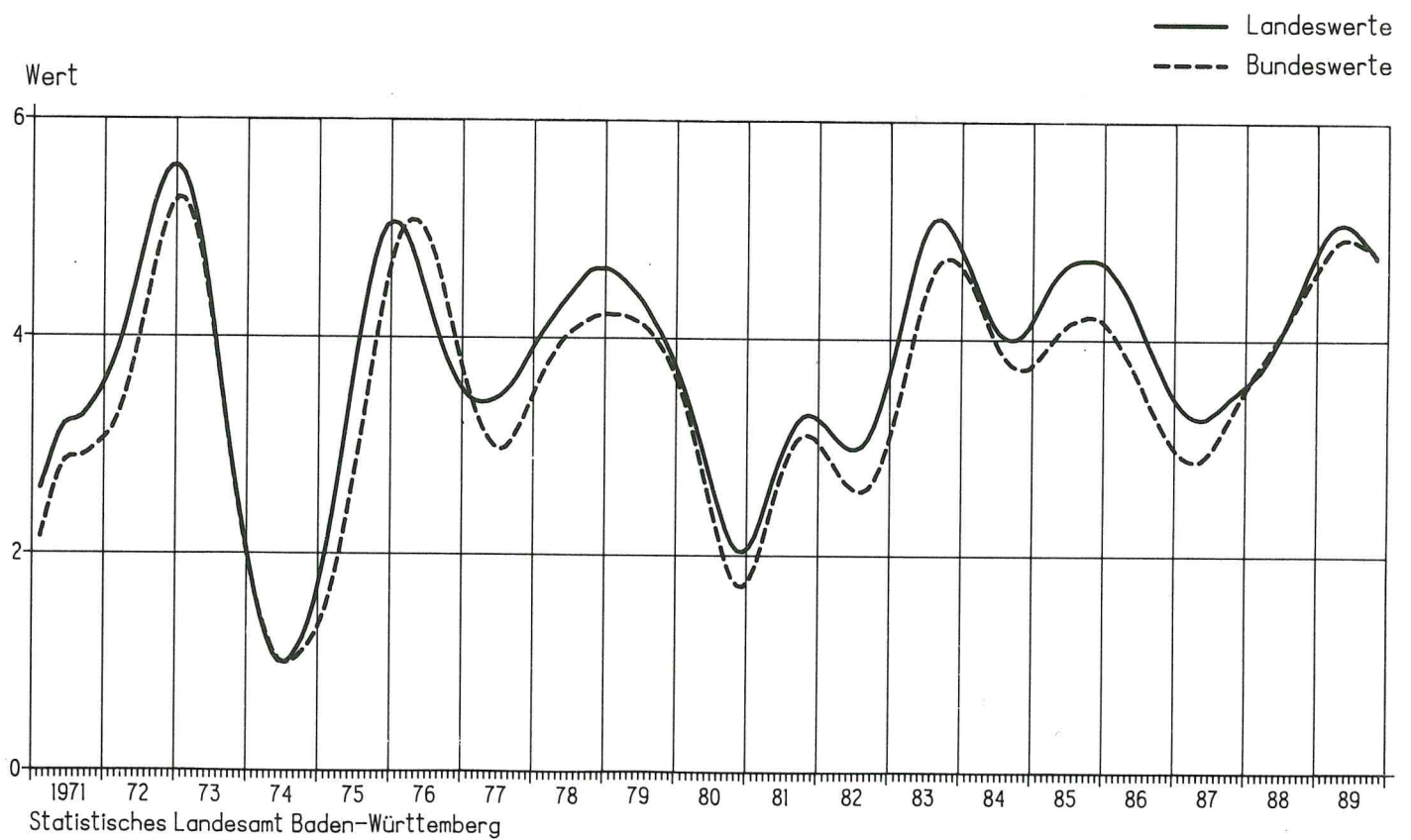


Schaubild 2
Leadindikator



4. Auftragseingang im Verarbeitenden Gewerbe in Baden-Württemberg und im Bundesgebiet Juli 1988 bis Dezember 1989¹⁾
 - Volumenindex -

Jahr	Monat	Baden-Württemberg		Bundesgebiet		Baden-Württemberg		Bundesgebiet	
		1980 = 100	Veränderung gegen Vorjahr in %	1985 = 100	Veränderung gegen Vorjahr in %	1980 = 100	Veränderung gegen Vorjahr in %	1985 = 100	Veränderung gegen Vorjahr in %
Verarbeitendes Gewerbe insgesamt									
Grundstoff- und Produktionsgüter produzierendes Gewerbe									
1988	Juli	114,1	+ 4,8	100,9	+ 2,7	114,7	+ 0,7	101,4	- 2,3
	August	118,8	+ 7,9	102,5	+ 12,4	117,1	+ 12,2	104,7	+ 14,2
	September	130,7	+ 8,8	114,7	+ 7,5	127,9	+ 4,6	112,1	+ 6,1
	Oktober	120,8	- 0,2	109,9	+ 1,2	128,5	+ 2,5	108,7	- 0,9
	November	126,3	+ 8,6	112,4	+ 8,5	124,3	+ 5,9	109,9	+ 6,1
	Dezember	135,3	+ 14,1	114,5	+ 13,5	113,1	+ 7,8	106,1	+ 8,6
1989	Januar	121,2	+ 14,0	110,9	+ 12,5	120,1	+ 13,3	110,7	+ 9,1
	Februar	128,6	+ 7,2	113,4	+ 4,5	116,8	- 0,3	108,8	+ 0,7
	März	149,3	+ 11,6	126,2	+ 5,0	129,6	+ 1,1	118,7	- 0,9
	April	133,6	+ 15,7	119,8	+ 15,9	126,8	+ 7,3	113,9	+ 7,8
	Mai	118,8	+ 3,5	108,6	+ 4,2	119,7	- 0,1	108,5	- 1,7
	Juni	137,1	+ 13,8	123,0	+ 14,2	135,0	+ 7,5	122,1	+ 8,8
	Juli	120,3	+ 5,4	107,3	+ 8,3	117,9	+ 2,8	106,2	+ 4,7
	August	126,3	+ 6,3	107,5	+ 4,9	117,4	+ 0,3	104,6	- 0,1
	September	133,2	+ 1,9	118,9	+ 3,7	126,8	- 0,9	110,3	- 1,6
	Oktober	136,6	+ 13,1	119,9	+ 9,1	135,5	+ 5,4	116,5	+ 7,2
	November	134,5	+ 6,5	118,7	+ 5,6	127,7	+ 2,7	110,7	+ 0,7
	Dezember	135,9	+ 0,4	116,7	+ 1,9	110,5	- 2,3	98,6	- 7,1
Verarbeitendes Gewerbe Inland									
Investitionsgüter produzierendes Gewerbe									
1988	Juli	107,6	+ 7,3	102,5	+ 2,8	123,7	+ 8,3	103,7	+ 7,3
	August	107,4	+ 3,5	103,6	+ 8,7	123,7	+ 7,0	100,6	+ 11,7
	September	121,8	+ 9,0	116,4	+ 7,3	134,7	+ 12,3	112,9	+ 9,8
	Oktober	111,0	0,0	109,1	- 0,9	120,5	- 0,7	108,3	+ 3,3
	November	114,6	+ 7,3	110,2	+ 6,3	132,5	+ 9,8	114,1	+ 10,3
	Dezember	118,7	+ 10,9	111,6	+ 14,0	154,1	+ 16,7	124,1	+ 16,9
1989	Januar	108,3	+ 13,9	109,6	+ 12,2	127,8	+ 15,3	111,1	+ 15,2
	Februar	117,9	+ 4,8	111,8	+ 3,5	138,2	+ 11,5	114,8	+ 7,8
	März	139,1	+ 14,5	126,9	+ 5,6	161,9	+ 18,3	128,2	+ 10,2
	April	121,4	+ 15,2	119,1	+ 15,3	141,4	+ 19,5	122,8	+ 22,4
	Mai	110,6	+ 2,4	106,3	+ 1,8	125,2	+ 5,6	109,8	+ 8,3
	Juni	125,4	+ 14,0	123,2	+ 15,0	146,6	+ 16,3	126,8	+ 18,4
	Juli	111,1	+ 3,3	107,4	+ 4,8	131,0	+ 5,9	111,0	+ 7,0
	August	112,4	+ 4,7	107,6	+ 3,8	134,7	+ 8,9	108,6	+ 8,0
	September	128,0	+ 5,1	119,3	+ 2,5	138,5	+ 2,8	120,8	+ 7,0
	Oktober	126,7	+ 14,1	120,7	+ 10,6	140,3	+ 16,4	119,6	+ 10,4
	November	120,2	+ 4,9	115,5	+ 4,8	143,6	+ 8,4	123,6	+ 8,3
	Dezember	124,0	+ 4,5	113,7	+ 1,9	156,6	+ 1,6	131,7	+ 6,1
Verarbeitendes Gewerbe Ausland									
Verbrauchsgüter produzierendes Gewerbe									
1988	Juli	128,5	+ 0,7	98,3	+ 2,7	83,7	- 5,0	91,2	- 2,8
	August	143,8	+ 16,1	100,7	+ 19,2	104,7	+ 7,5	104,8	+ 11,4
	September	150,3	+ 8,4	112,1	+ 7,9	120,4	+ 0,9	125,1	+ 3,8
	Oktober	142,4	- 0,4	111,2	+ 4,8	115,6	- 1,0	117,0	- 1,3
	November	151,8	+ 10,7	116,2	+ 12,1	108,2	+ 6,6	111,3	+ 6,6
	Dezember	171,6	+ 19,0	119,3	+ 12,4	94,1	+ 7,5	97,7	+ 8,9
1989	Januar	149,5	+ 14,2	112,3	+ 13,2	101,5	+ 9,7	108,9	+ 10,4
	Februar	152,2	+ 11,5	116,2	+ 5,3	108,3	- 1,3	115,3	+ 1,1
	März	171,6	+ 6,7	125,0	+ 4,0	125,6	- 2,5	132,4	- 0,9
	April	160,2	+ 16,4	121,0	+ 17,0	114,2	+ 9,3	120,2	+ 10,2
	Mai	136,7	+ 5,5	112,3	+ 8,2	97,9	- 0,7	104,8	+ 2,0
	Juni	162,6	+ 13,4	122,7	+ 13,0	108,7	+ 10,5	112,5	+ 10,4
	Juli	140,6	+ 9,4	107,0	+ 8,9	88,7	+ 6,0	97,0	+ 6,4
	August	156,8	+ 9,0	107,7	+ 7,0	107,3	+ 2,5	109,2	+ 4,2
	September	144,5	- 3,9	118,2	+ 5,4	121,4	+ 0,8	127,3	+ 1,8
	Oktober	158,5	+ 11,3	118,8	+ 6,8	125,9	+ 8,9	126,9	+ 8,5
	November	166,0	+ 9,4	124,0	+ 6,7	111,3	+ 2,9	116,5	+ 4,7
	Dezember	161,9	- 5,7	121,5	+ 1,8	91,6	- 2,7	99,1	+ 1,4

1) Bundeswerte auf der Basis 1985=100.

Schaubild 3

Auftragseingänge im Verarbeitenden Gewerbe in Baden-Württemberg

- Volumenindex 1980 = 100 -

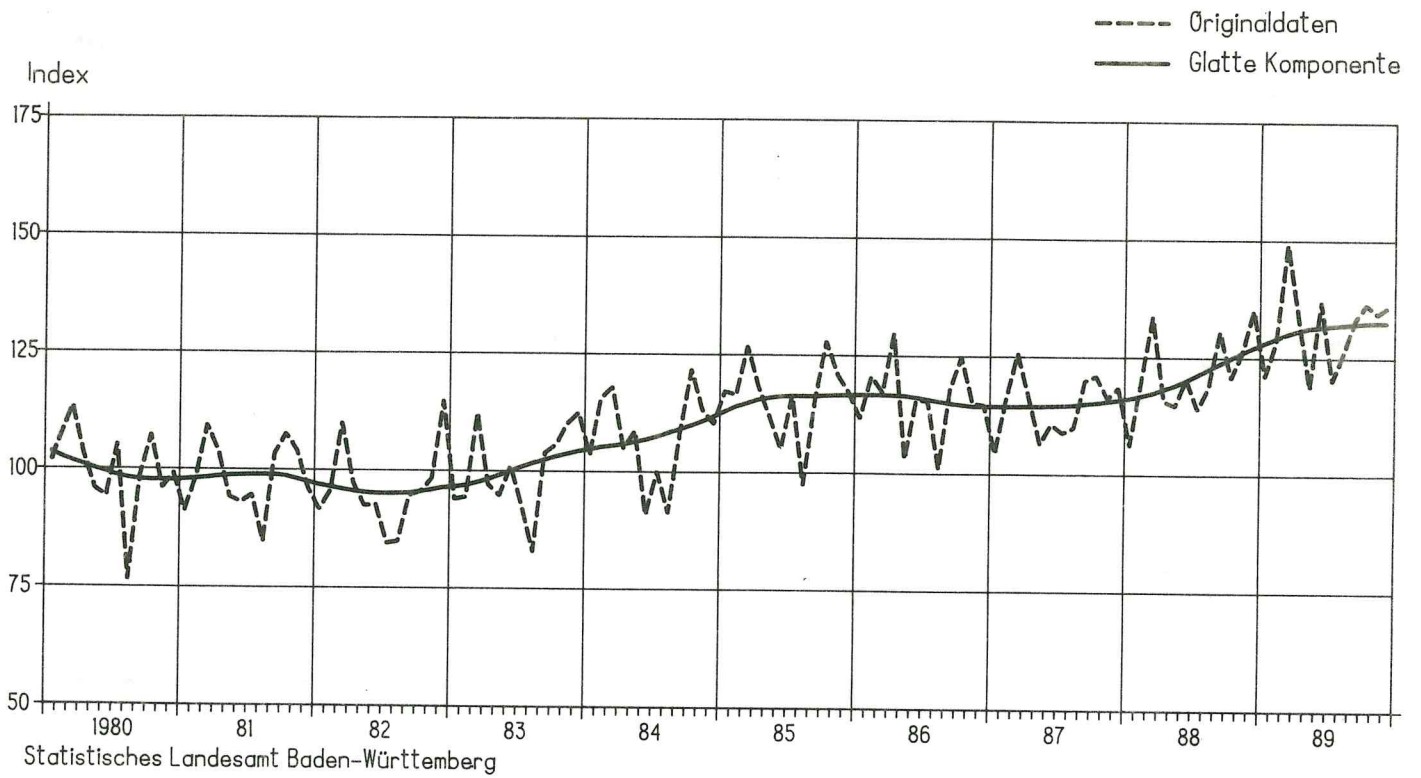
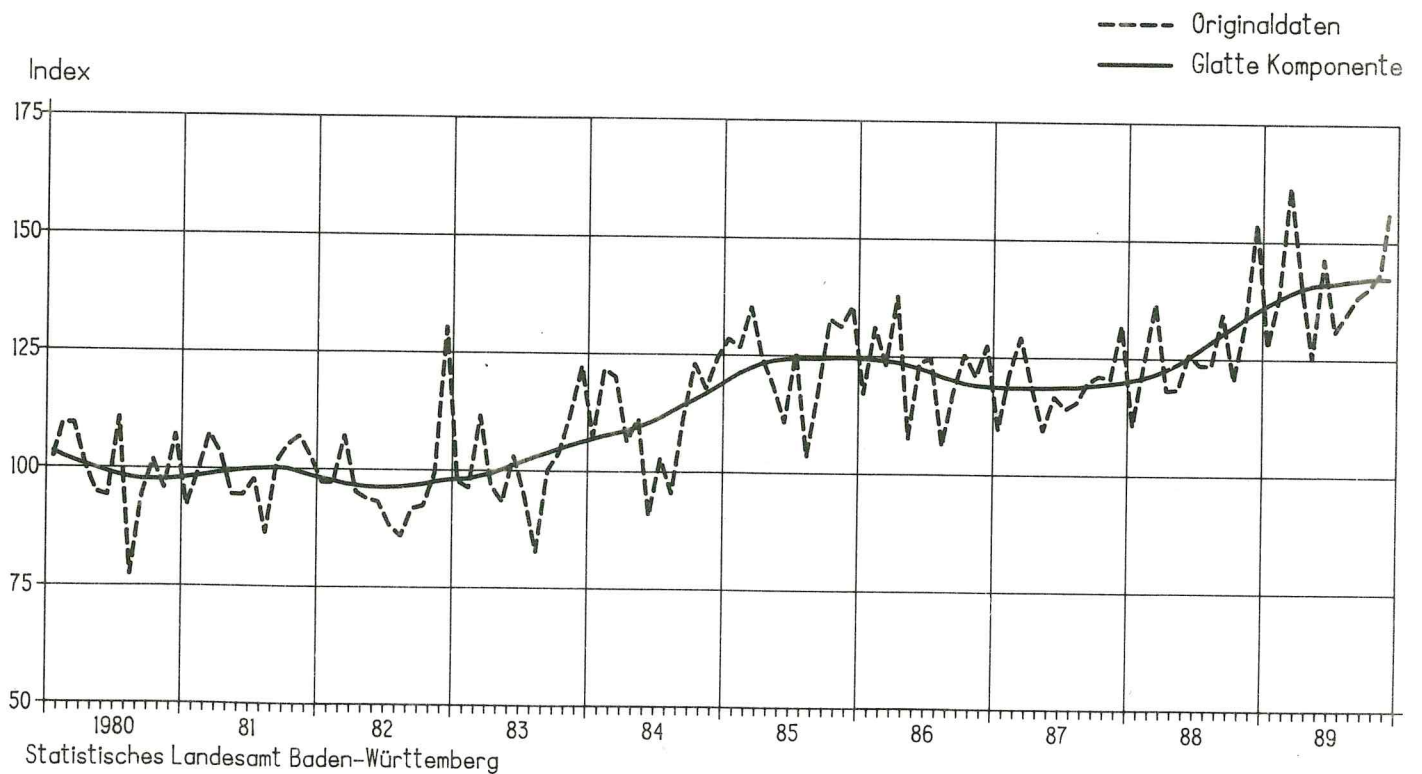


Schaubild 4

Auftragseingänge im Investitionsgüter produzierenden Gewerbe in Baden-Württemberg

- Volumenindex 1980 = 100 -



5. Index der Nettoproduktion Baden-Württembergs (fachliche Betriebsteile) und des Bundesgebietes (fachliche Unternehmensteile)
Juli 1988 bis Dezember 1989
 – Kalendermonatlich –

Jahr	Monat	Baden-Württemberg		Bundesgebiet		Baden-Württemberg		Bundesgebiet		
		1985 = 100	Veränderung gegen Vorjahr in %	1985 = 100	Veränderung gegen Vorjahr in %	1985 = 100	Veränderung gegen Vorjahr in %	1985 = 100	Veränderung gegen Vorjahr in %	
Verarbeitendes Gewerbe insgesamt										
1988	Juli	89,4	- 6,6	96,1	- 3,6	108,3	- 0,1	103,6	+ 1,3	
	August	103,0	+ 9,7	101,2	+ 12,3	115,1	+ 9,5	106,3	+ 10,8	
	September	116,8	+ 1,8	115,8	+ 5,4	121,4	+ 4,7	110,8	+ 7,9	
	Oktober	114,9	- 2,0	114,6	+ 0,6	121,1	+ 0,5	112,2	+ 5,3	
	November	115,5	+ 4,6	115,9	+ 4,8	115,7	+ 4,9	109,9	+ 6,6	
	Dezember	112,9	+ 6,4	110,8	+ 5,7	105,5	+ 6,2	101,1	+ 9,4	
	1989	Januar	99,0	+ 12,4	104,3	+ 12,5	107,0	+ 10,7	105,6	+ 9,8
		Februar	103,8	+ 1,1	105,1	+ 1,6	105,7	- 0,1	102,2	+ 0,9
		März	115,2	- 2,0	115,5	- 0,6	112,7	- 4,4	111,1	+ 0,6
		April	112,4	+ 7,8	114,2	+ 11,3	112,9	+ 1,2	109,4	+ 5,9
		Mai	101,2	- 5,4	104,9	- 0,4	110,4	- 6,3	105,5	- 1,3
		Juni	123,7	+ 13,1	121,6	+ 10,4	125,7	+ 6,5	114,6	+ 6,3
Juli		99,2	+ 11,0	104,1	+ 8,3	109,3	+ 0,9	105,4	+ 1,7	
August		103,6	+ 0,6	104,4	+ 3,2	112,3	- 2,4	107,5	+ 1,1	
September		115,8	- 0,9	117,2	+ 1,2	118,9	- 2,1	109,5	- 1,2	
Oktober		125,2	+ 9,0	123,6	+ 7,9	124,0	+ 2,4	115,3	+ 2,8	
November		120,7	+ 4,5	121,4	+ 4,7	113,9	- 1,6	110,8	+ 0,8	
Dezember		111,6	- 1,2	112,6	+ 1,6	100,1	- 5,1	100,3	- 0,8	
Grundstoff- und Produktionsgüter produzierendes Gewerbe										
Investitionsgüter produzierendes Gewerbe										
1988	Juli	86,2	- 7,2	93,0	- 4,9	82,8	- 8,8	92,4	- 7,2	
	August	101,2	+ 10,5	98,1	+ 13,7	98,4	+ 8,7	99,9	+ 11,1	
	September	117,0	+ 2,4	119,5	+ 5,6	116,0	- 0,4	118,8	+ 2,9	
	Oktober	114,6	- 1,5	116,1	- 0,1	112,7	- 5,1	114,8	- 2,0	
	November	116,9	+ 5,8	119,2	+ 4,3	112,0	+ 1,1	113,9	+ 3,6	
	Dezember	119,0	+ 8,1	120,9	+ 5,1	99,7	+ 2,7	101,1	+ 5,9	
	1989	Januar	97,8	+ 15,6	104,0	+ 16,9	99,0	+ 8,2	107,5	+ 9,6
		Februar	105,1	+ 2,9	108,6	+ 3,3	101,2	- 2,0	106,5	+ 0,2
		März	117,9	+ 0,2	120,6	+ 0,8	112,1	- 5,9	115,7	- 4,8
		April	114,7	+ 10,1	119,7	+ 14,9	107,4	+ 7,3	112,1	+ 9,6
		Mai	100,5	- 5,3	107,3	+ 0,7	97,1	- 4,5	101,0	- 1,8
		Juni	126,7	+ 15,9	129,1	+ 13,2	116,4	+ 11,2	118,2	+ 11,2
Juli		99,6	+ 15,5	106,1	+ 14,1	89,5	+ 8,1	98,2	+ 6,3	
August		103,3	+ 2,1	102,4	+ 4,4	97,5	- 0,9	103,1	+ 3,2	
September		117,0	0,0	122,9	+ 2,8	113,7	- 2,0	118,6	- 0,2	
Oktober		127,3	+ 11,1	127,9	+ 10,2	123,0	+ 9,4	124,4	+ 8,4	
November		124,6	+ 6,6	127,9	+ 7,3	116,1	+ 3,7	119,2	+ 4,7	
Dezember		118,6	- 0,3	123,3	+ 2,0	98,5	- 1,2	105,0	+ 3,9	
Verbrauchsgüter produzierendes Gewerbe										
Maschinenbau										
1988	Juli	91,8	0,0	95,7	- 2,3	82,1	- 16,0	84,4	- 11,4	
	August	103,2	+ 12,2	95,2	+ 14,4	93,8	+ 5,3	90,1	+ 12,5	
	September	121,9	+ 6,5	114,8	+ 8,4	103,5	- 6,9	115,7	+ 1,8	
	Oktober	116,9	+ 0,7	108,6	+ 1,4	107,0	- 8,5	115,7	- 4,8	
	November	124,8	+ 13,2	116,1	+ 2,1	106,5	- 0,7	116,8	+ 3,1	
	Dezember	145,7	+ 12,2	140,5	+ 3,2	95,1	+ 2,6	105,4	+ 6,6	
	1989	Januar	94,9	+ 23,2	95,3	+ 24,9	97,5	+ 8,3	113,2	+ 15,5
		Februar	103,5	+ 3,1	97,6	- 0,3	99,5	- 3,0	116,3	+ 4,4
		März	120,5	- 0,7	117,3	+ 2,7	108,9	- 3,2	123,3	- 1,6
		April	118,5	+ 10,9	117,9	+ 21,0	105,5	+ 4,5	123,7	+ 14,5
		Mai	102,2	- 6,8	105,4	+ 5,3	92,1	- 9,0	110,3	+ 0,1
		Juni	134,6	+ 19,6	130,8	+ 16,1	114,1	+ 13,0	129,2	+ 14,2
Juli		109,4	+ 19,2	109,6	+ 14,5	91,9	+ 11,9	100,3	+ 18,8	
August		106,4	+ 3,1	103,5	+ 8,7	90,5	- 3,5	88,7	- 1,6	
September		122,5	+ 0,5	122,0	+ 6,3	103,8	+ 0,3	121,0	+ 4,6	
Oktober		130,5	+ 11,6	122,8	+ 13,1	120,6	+ 12,7	129,4	+ 11,8	
November		134,8	+ 8,0	125,9	+ 8,4	110,7	+ 3,9	124,0	+ 6,2	
Dezember		149,4	+ 2,5	143,4	+ 2,1	96,9	+ 1,9	105,4	0,0	
Straßenfahrzeugbau										

Schaubild 5

Index der Nettoproduktion im Verarbeitenden Gewerbe in Baden-Württemberg

- Fachliche Betriebsteile -

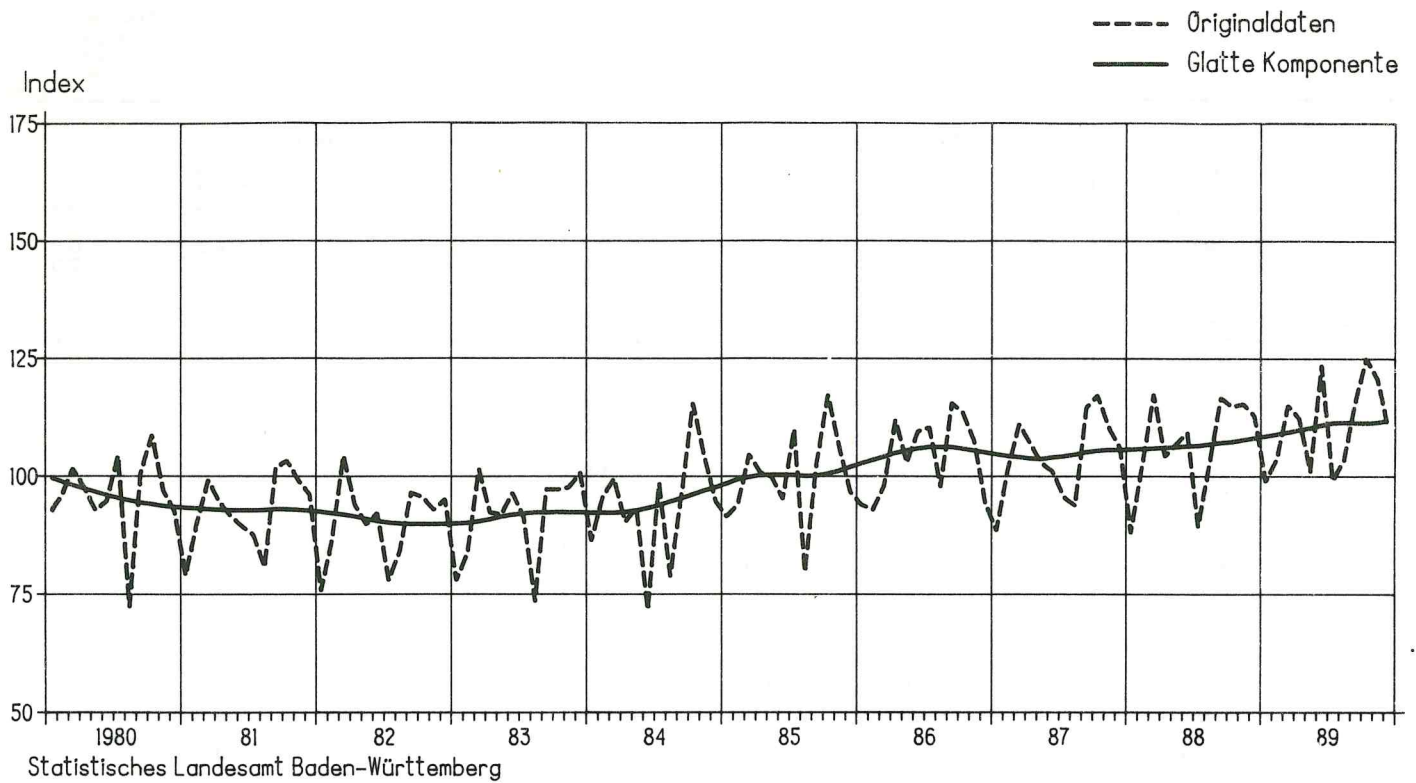
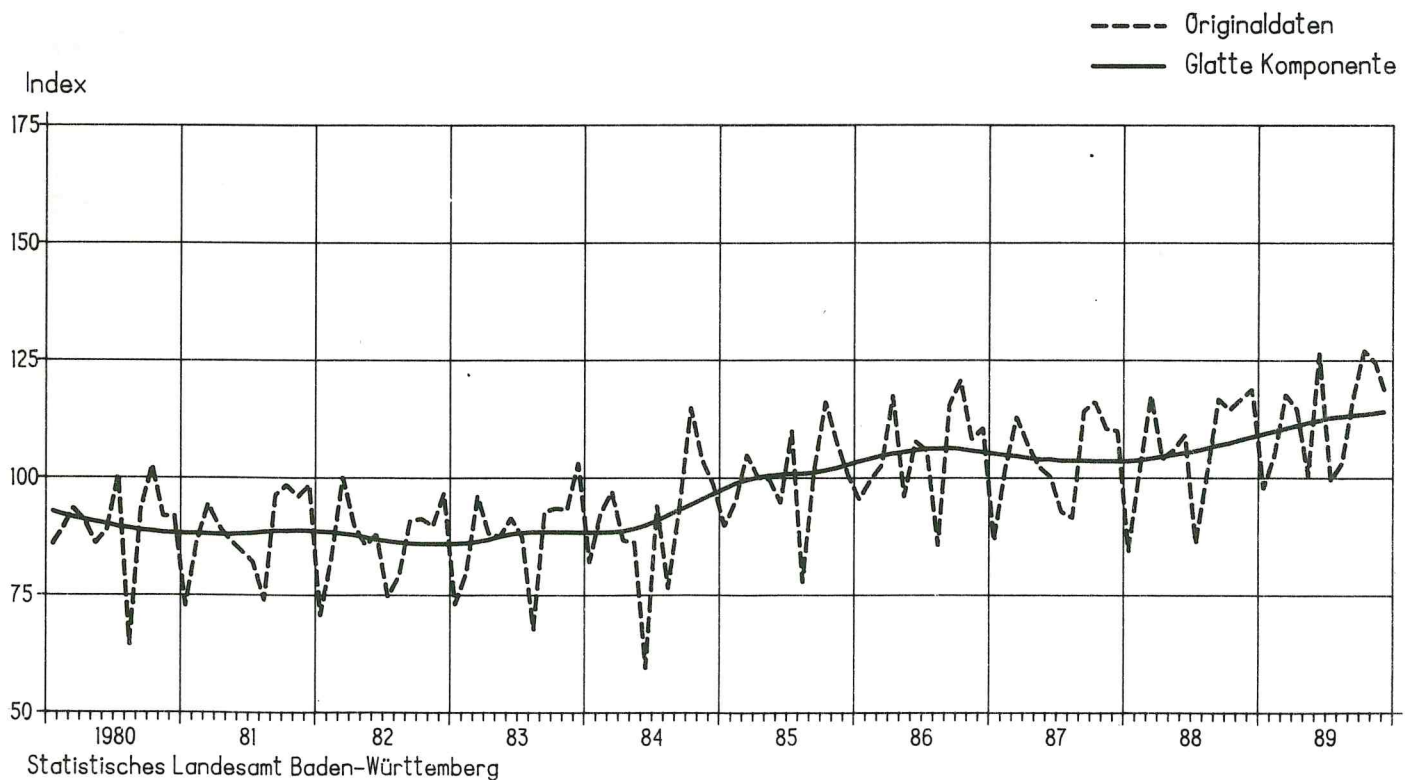


Schaubild 6

Index der Nettoproduktion im Investitionsgüter produzierenden Gewerbe in Baden-Württemberg

- Fachliche Betriebsteile -



6. Beschäftigte im Verarbeitenden Gewerbe und Arbeitslose, Offene Stellen, Kurzarbeiter in Baden-Württemberg und im Bundesgebiet
Juli 1988 bis Dezember 1989

Jahr	Monat	Baden-Württemberg		Bundesgebiet		Baden-Württemberg ¹⁾		Bundesgebiet ²⁾	
		1985 = 100	Veränderung gegen Vorjahr in %	1985 = 100	Veränderung gegen Vorjahr in %	1000	Veränderung gegen Vorjahr in %	1000	Veränderung gegen Vorjahr in %
Beschäftigte im Verarbeitenden Gewerbe									
Arbeitslose									
1988	Juli	103,4	0,0	101,9	- 0,1	205,6	+ 2,5	2 199,3	+ 1,1
	August	103,8	+ 0,2	102,5	+ 0,1	199,3	+ 1,3	2 167,1	+ 0,1
	September	103,6	+ 0,1	102,7	+ 0,1	192,1	+ 0,7	2 099,9	- 0,3
	Oktober	103,4	+ 0,1	102,4	+ 0,2	188,9	+ 0,1	2 074,3	- 0,9
	November	103,5	+ 0,4	102,4	+ 0,4	189,4	- 1,5	2 091,2	- 2,0
	Dezember	103,0	+ 0,3	101,8	+ 0,4	195,0	- 5,3	2 190,5	- 5,1
1989	Januar	102,9	+ 0,5	101,8	+ 1,0	201,8	- 7,9	2 334,6	- 7,3
	Februar	103,3	+ 0,8	102,0	+ 1,0	199,2	- 9,2	2 304,8	- 8,4
	März	103,5	+ 0,9	102,4	+ 1,2	189,3	- 11,9	2 178,2	- 10,7
	April	103,4	+ 1,0	102,2	+ 1,2	179,0	- 11,2	2 035,1	- 10,0
	Mai	103,7	+ 1,2	102,4	+ 1,3	171,5	- 11,2	1 947,5	- 9,4
	Juni	104,1	+ 1,3	102,9	+ 1,5	170,0	- 12,2	1 915,2	- 10,1
	Juli	105,5	+ 2,0	103,7	+ 1,8	182,0	- 11,4	1 972,5	- 10,3
	August	105,9	+ 2,0	104,4	+ 1,9	177,8	- 2,3	1 940,2	- 10,5
	September	105,6	+ 1,9	104,5	+ 1,8	173,0	- 9,9	1 880,8	- 10,4
	Oktober	105,7	+ 2,2	104,4	+ 2,0	172,2	- 8,9	1 873,7	- 9,7
	November	105,9	+ 2,3	104,6	+ 2,1	181,7	- 4,1	1 949,7	- 6,8
	Dezember	105,6	+ 2,5	104,2	+ 2,4	187,5	- 3,8	2 052,0	- 6,3
Beschäftigte im Investitionsgüter produzierenden Gewerbe									
Offene Stellen									
1988	Juli	105,8	+ 0,5	104,5	+ 0,0	44,3	+ 13,8	199,3	+ 10,6
	August	106,3	+ 0,8	105,0	+ 0,2	45,2	+ 19,4	199,8	+ 12,6
	September	106,1	+ 0,6	105,4	+ 0,3	45,1	+ 20,3	204,1	+ 13,3
	Oktober	106,0	+ 0,8	105,0	+ 0,3	43,8	+ 21,9	196,4	+ 14,8
	November	106,1	+ 1,0	105,1	+ 0,6	42,7	+ 28,4	185,1	+ 17,8
	Dezember	105,7	+ 0,9	104,7	+ 0,6	41,2	+ 32,7	178,6	+ 20,4
1989	Januar	105,9	+ 1,1	104,8	+ 1,2	44,4	+ 39,1	196,2	+ 16,8
	Februar	106,3	+ 1,4	105,2	+ 1,4	47,7	+ 41,3	215,7	+ 16,2
	März	106,5	+ 1,5	105,6	+ 1,6	51,1	+ 39,1	232,5	+ 22,6
	April	106,4	+ 1,7	105,4	+ 1,7	55,7	+ 42,1	238,0	+ 23,3
	Mai	106,8	+ 1,9	105,6	+ 1,7	59,1	+ 40,0	249,2	+ 27,1
	Juni	107,2	+ 2,0	106,1	+ 2,0	62,3	+ 40,0	256,6	+ 27,6
	Juli	109,0	+ 3,0	107,0	+ 2,4	61,4	+ 38,5	255,5	+ 28,2
	August	109,4	+ 2,9	107,7	+ 2,6	62,3	+ 37,9	262,7	+ 31,5
	September	109,0	+ 2,7	107,8	+ 2,3	68,5	+ 51,8	289,0	+ 41,6
	Oktober	109,1	+ 2,9	107,8	+ 2,7	71,3	+ 62,9	300,3	+ 52,9
	November	109,3	+ 3,0	108,1	+ 2,9	69,9	+ 63,7	293,3	+ 58,4
	Dezember	109,1	+ 3,2	107,9	+ 3,1	66,1	+ 60,5	277,2	+ 55,2
Beschäftigte im Verbrauchsgüter produzierenden Gewerbe									
Kurzarbeiter									
1988	Juli	97,5	- 1,3	99,2	+ 0,2	12,4	- 9,6	159,3	- 26,1
	August	97,9	- 1,1	99,8	+ 0,3	13,7	+ 8,9	133,4	- 23,8
	September	97,8	- 1,5	99,9	+ 0,1	14,8	- 15,0	154,6	- 38,9
	Oktober	97,5	- 1,6	99,7	+ 0,2	19,4	- 25,7	98,1	- 66,0
	November	97,5	- 1,4	99,7	+ 0,3	15,1	- 47,7	94,4	- 53,9
	Dezember	96,9	- 1,4	99,2	+ 0,5	15,5	- 46,5	108,1	- 50,5
1989	Januar	96,7	- 1,1	99,9	+ 1,1	21,7	- 58,7	170,8	- 44,9
	Februar	96,8	- 1,1	100,0	+ 1,0	26,1	- 59,2	199,4	- 43,1
	März	96,9	- 1,1	100,2	+ 1,1	23,9	- 61,0	185,9	- 56,1
	April	96,7	- 0,9	100,1	+ 1,2	15,2	- 68,5	200,2	- 23,2
	Mai	96,7	- 0,8	100,0	+ 1,0	8,9	- 75,3	96,7	- 51,2
	Juni	96,9	- 0,7	100,5	+ 1,4	6,1	- 74,6	139,6	- 31,0
	Juli	97,3	- 0,2	100,9	+ 1,7	5,0	- 59,9	32,6	- 79,5
	August	97,7	- 0,2	101,4	+ 1,6	3,1	- 77,4	80,5	- 39,7
	September	97,7	- 0,1	101,6	+ 1,7	4,7	- 68,0	46,3	- 70,1
	Oktober	97,8	+ 0,3	101,7	+ 2,0	5,9	- 69,5	50,2	- 48,9
	November	97,9	+ 0,4	101,8	+ 2,1	6,6	- 56,5	42,6	- 54,9
	Dezember	97,4	+ 0,5	101,3	+ 2,1	6,6	- 57,5	49,7	- 54,0

1) Quelle: Landesarbeitsamt Baden-Württemberg. - 2) Quelle: Bundesanstalt für Arbeit, Nürnberg.

Schaubild 7
Entwicklung der Arbeitslosenzahl in Baden-Württemberg

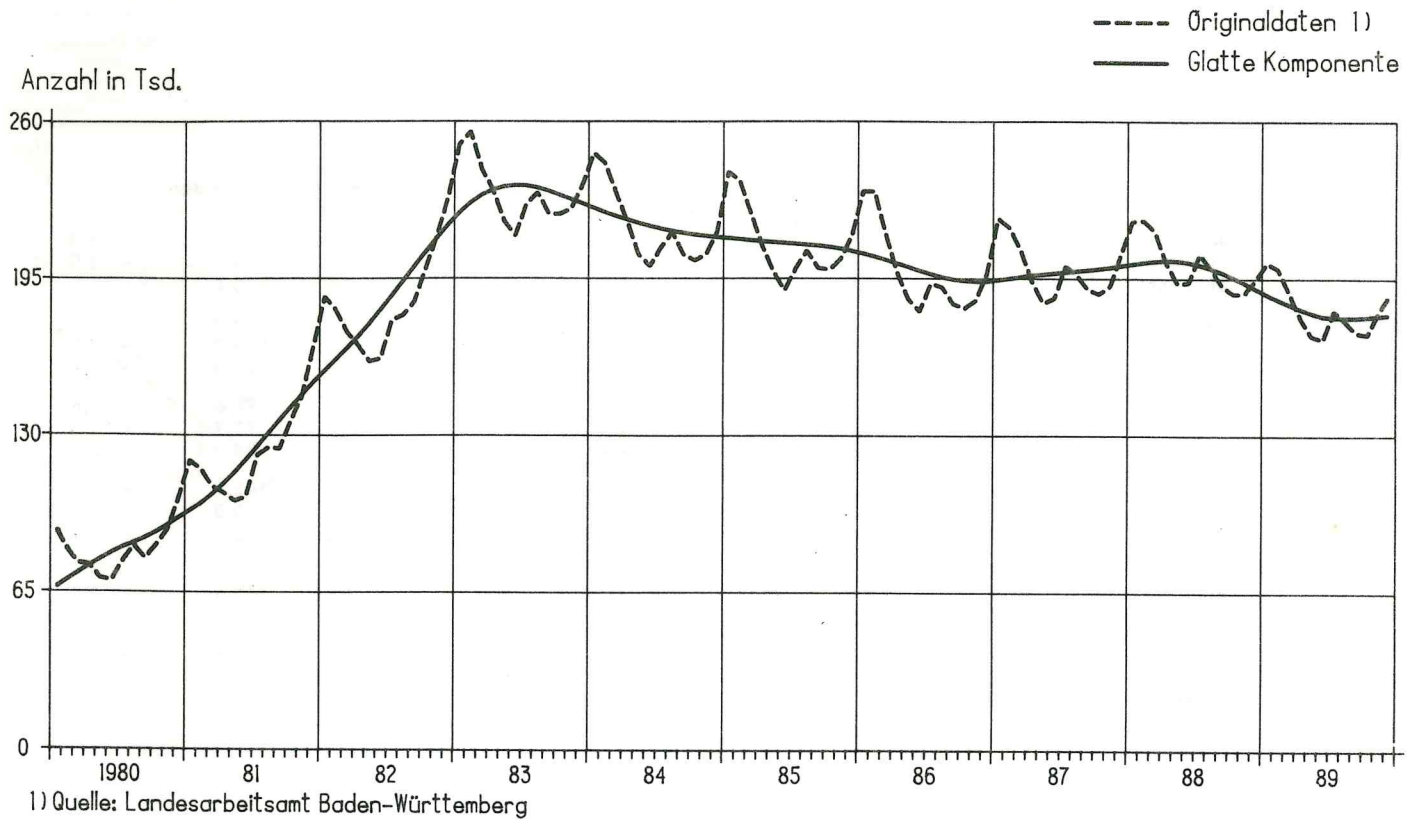
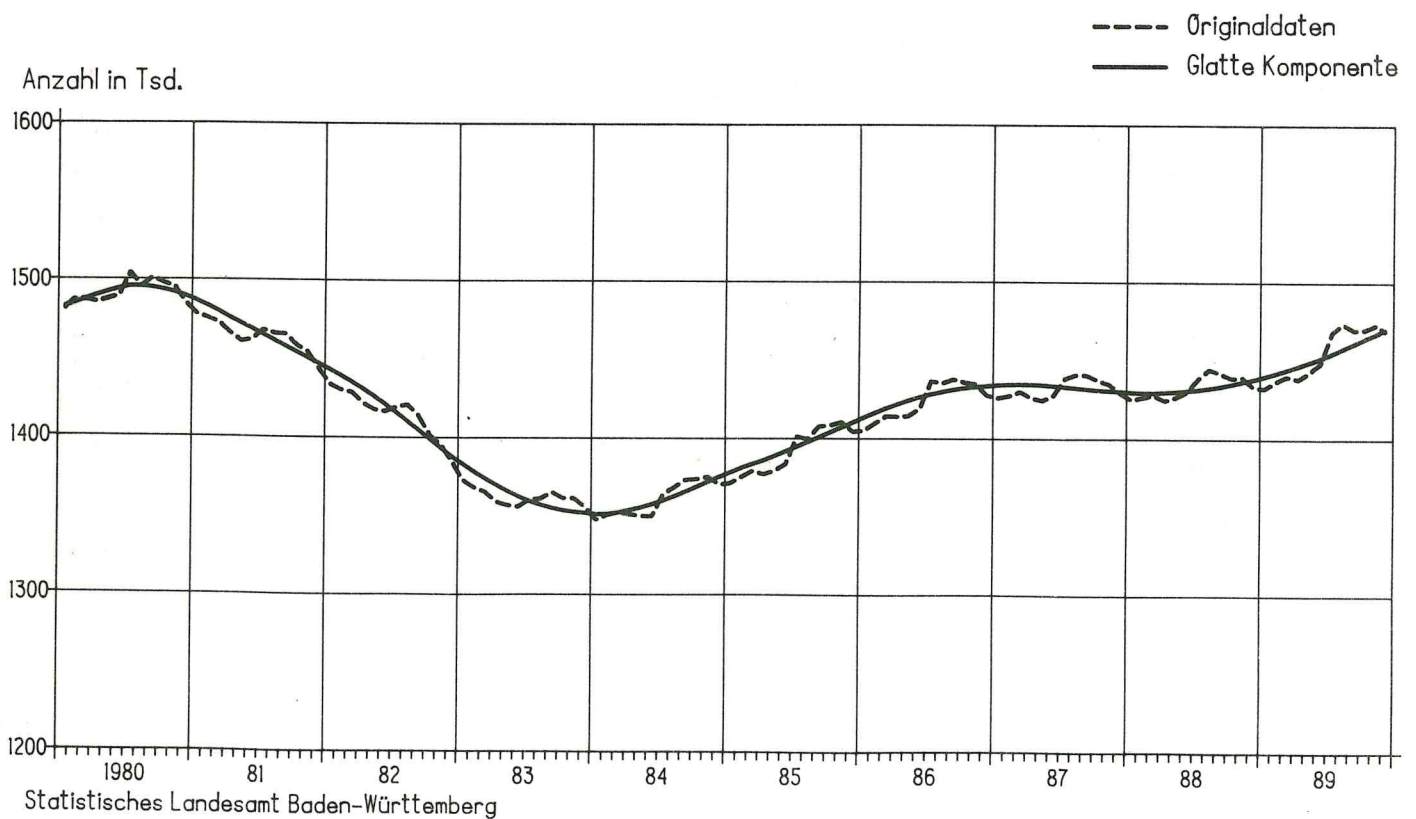


Schaubild 8
Entwicklung der Beschäftigtenzahl im Verarbeitenden Gewerbe in Baden-Württemberg



**7. Beschäftigte sowie Geleistete Arbeitsstunden im Bauhauptgewerbe in Baden-Württemberg und im Bundesgebiet
Juli 1988 bis Dezember 1989**

Jahr	Monat	Baden-Württemberg		Bundesgebiet		Baden-Württemberg		Bundesgebiet	
		1985 = 100	Veränderung gegen Vorjahr in %	1985 = 100	Veränderung gegen Vorjahr in %	1985 = 100	Veränderung gegen Vorjahr in %	1985 = 100	Veränderung gegen Vorjahr in %
		Beschäftigte				Geleistete Arbeitsstunden			
1988	Juli	95,8	+ 0,4	97,3	- 1,9	91,5	- 12,0	105,9	- 12,3
	August	96,8	+ 0,5	98,2	- 1,8	112,5	+ 7,4	111,7	+ 3,5
	September	96,5	+ 0,2	98,2	- 1,9	123,9	- 1,9	120,4	- 4,9
	Oktober	95,5	+ 0,2	97,2	- 1,6	117,2	- 5,9	115,7	- 7,4
	November	94,8	0,0	96,6	- 1,3	101,8	- 8,7	104,7	- 6,3
	Dezember	93,7	0,0	94,8	- 1,3	84,0	+ 0,6	81,1	+ 0,1
1989	Januar	92,9	- 0,6	89,4	+ 0,3	79,1	+ 16,0	80,6	+ 17,8
	Februar	92,4	- 0,5	88,7	+ 1,8	83,2	+ 6,9	77,7	+ 12,8
	März	92,3	- 2,0	91,1	+ 1,4	104,5	+ 15,0	94,9	+ 13,8
	April	92,8	- 2,5	93,1	- 1,9	106,6	- 1,7	103,7	+ 1,4
	Mai	93,2	- 2,5	93,9	- 2,5	100,7	- 13,0	100,9	- 9,7
	Juni	93,1	- 2,7	94,5	- 2,6	120,7	+ 5,0	118,2	+ 3,6
	Juli	93,4	- 2,5	95,0	- 3,3	87,7	- 4,2	102,3	- 3,4
	August	94,1	- 2,8	96,0	- 2,2	105,2	- 6,5	107,9	- 3,4
	September	94,1	- 2,5	96,1	- 2,0	112,7	- 9,0	111,7	- 7,2
	Oktober	93,7	- 1,9	99,3	+ 2,2	119,8	+ 2,2	122,6	+ 6,0
	November	93,7	- 1,2	99,3	+ 2,8	107,0	+ 5,1	111,4	+ 6,4
	Dezember	93,0	- 0,7	98,1	+ 3,5	75,3	- 10,4	78,5	- 3,2

**8. Auftragseingänge sowie Baugenehmigungen im Bauhauptgewerbe in Baden-Württemberg und im Bundesgebiet
Juli 1988 bis Dezember 1989**

Jahr	Monat	Baden-Württemberg		Bundesgebiet		Baden-Württemberg		Bundesgebiet	
		1980 = 100	Veränderung gegen Vorjahr in %	1985 = 100	Veränderung gegen Vorjahr in %	1980 = 100	Veränderung gegen Vorjahr in %	1985 = 100	Veränderung gegen Vorjahr in %
		Auftragseingänge¹⁾				Baugenehmigungen²⁾			
1988	Juli	85,2	- 7,8	129,3	+ 9,5	84,4	- 7,8	124,3	+ 2,0
	August	107,1	+ 27,2	123,8	+ 9,7	81,3	+ 1,0	121,1	+ 7,2
	September	133,5	+ 15,8	141,2	+ 6,5	90,2	+ 4,9	121,7	+ 11,7
	Oktober	94,6	- 4,4	118,5	+ 3,0	85,6	+ 26,6	126,7	+ 21,9
	November	74,2	+ 2,8	98,2	+ 3,7	71,5	- 9,0	110,5	+ 13,4
	Dezember	80,3	+ 2,9	103,8	+ 7,9	71,0	+ 3,0	98,9	+ 20,5
1989	Januar	73,7	+ 24,3	87,4	+ 20,4	72,9	+ 49,4	91,4	+ 25,0
	Februar	81,9	+ 17,0	98,3	+ 15,2	73,9	+ 21,7	99,6	+ 22,7
	März	120,4	- 2,0	147,1	+ 6,2	81,2	+ 7,8	113,1	+ 16,4
	April	116,8	+ 2,9	140,6	+ 17,2	98,2	+ 12,5	124,9	+ 9,5
	Mai	101,2	- 1,0	133,6	+ 8,4	94,3	+ 23,1	127,1	+ 6,4
	Juni	137,9	+ 24,9	160,4	+ 16,4	101,0	+ 9,8	148,0	+ 23,7
	Juli	104,9	+ 23,1	139,3	+ 7,7	106,2	+ 25,8	147,4	+ 18,6
	August	105,9	- 1,1	142,2	+ 14,9	98,8	+ 21,6	131,7	+ 8,8
	September	125,4	- 6,1	151,9	+ 7,6	89,4	- 0,9	132,0	+ 8,5
	Oktober	108,7	+ 14,9	137,4	+ 15,9	111,9	+ 30,7	137,6	+ 8,6
	November	90,6	+ 22,1	119,0	+ 21,2	107,1	+ 49,8	123,3	+ 11,6
	Dezember	103,7	+ 29,1	128,8	+ 24,1	83,2	+ 17,2	148,2	+ 49,8

1) In jeweiligen Preisen. - 2) Auf der Basis des Rauminhalts der genehmigten Hochbauvorhaben (Wohnbau und Nichtwohnbau).

Schaubild 9

Auftragseingänge im Bauhauptgewerbe in Baden-Württemberg

- Wertindex 1980 = 100 -

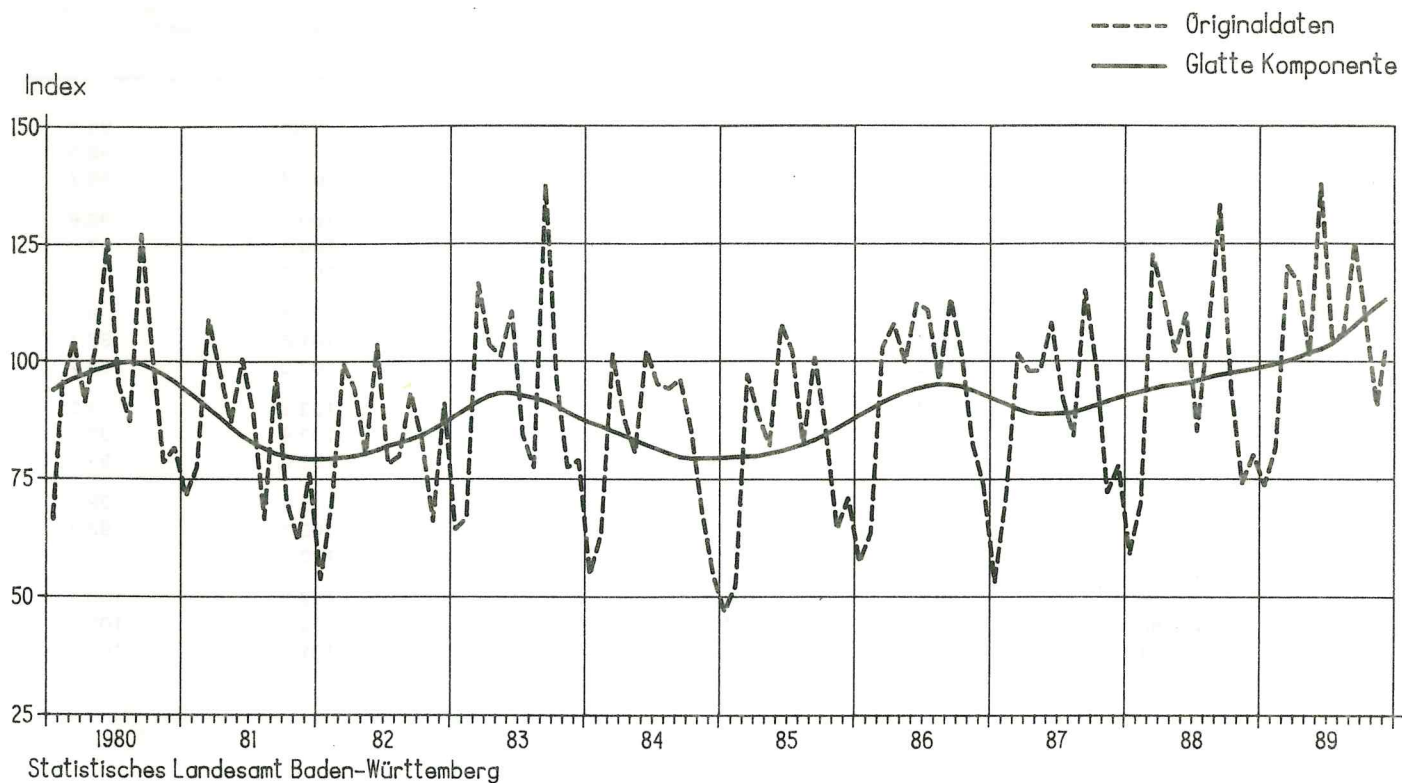
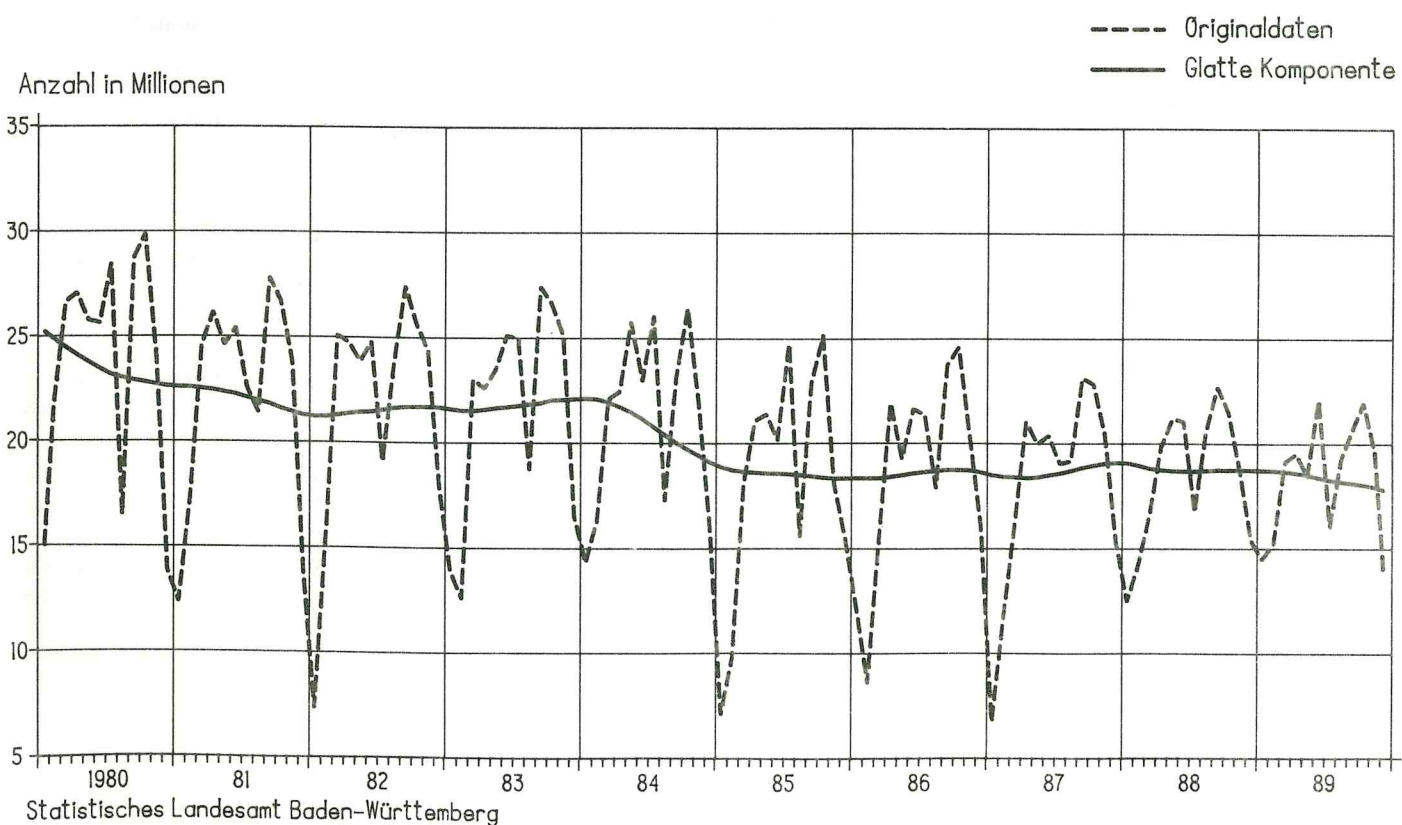


Schaubild 10

Arbeitsstunden im Bauhauptgewerbe in Baden-Württemberg



9. Preisentwicklung in Baden-Württemberg und im Bundesgebiet Juli 1988 bis Dezember 1989

Jahr	Monat	Baden-Württemberg		Bundesgebiet		
		Lebenshaltung aller privaten Haushalte	Lebenshaltung aller privaten Haushalte	Preise für Einfuhrwaren	Preise für Ausfuhrwaren	Erzeugerpreise gewerblicher Produkte
		1980 = 100		1985 = 100		
1988	Juli	123,8	101,5	81,4	99,8	96,4
	August	123,7	101,4	82,0	100,0	96,5
	September	123,7	101,5	81,5	100,2	96,7
	Oktober	123,8	101,5	81,5	100,4	96,8
	November	124,2	101,8	81,4	100,4	97,0
	Dezember	124,5	102,1	82,3	100,6	97,2
1989	Januar	125,8	103,0	83,9	101,4	98,2
	Februar	126,3	103,4	84,0	101,6	98,4
	März	126,5	103,6	84,8	102,0	98,7
	April	127,3	104,1	85,5	102,3	99,2
	Mai	127,5	104,3	85,7	102,6	99,3
	Juni	127,7	104,4	85,2	102,6	99,2
	Juli	127,5	104,3	83,9	102,4	99,3
	August	127,4	104,2	84,2	102,4	99,4
	September	127,7	104,3	84,5	102,4	99,6
	Oktober	128,1	104,7	84,1	102,3	100,1
	November	128,4	104,9	83,4	102,0	100,0
	Dezember	129,1	105,2	83,0	101,6	100,0

10. a) Ausfuhr

b) Umsätze im Einzelhandel

Jahr	Monat	Baden-Württemberg		Bundesgebiet		Baden-Württemberg		Bundesgebiet	
		Mill. DM	Veränderung gegen Vorjahr in %	Mill. DM	Veränderung gegen Vorjahr in %	1986 = 100	Veränderung gegen Vorjahr in %	1986 = 100	Veränderung gegen Vorjahr in %
				a) Ausfuhr		b) Umsätze im Einzelhandel¹⁾			
1988	Juli	8 215,7	+ 0,5	47 093	+ 3,5	104,6	- 2,2	104,6	- 2,2
	August	7 811,4	+ 22,7	44 244	+ 22,6	101,7	+ 6,2	100,2	+ 6,3
	September	8 468,1	- 1,0	47 518	+ 3,8	107,6	+ 6,7	106,2	+ 6,7
	Oktober	9 566,8	+ 5,2	53 175	+ 9,0	113,6	- 1,6	110,2	- 2,6
	November	9 075,3	+ 8,6	51 178	+ 12,0	121,1	+ 5,0	118,8	+ 5,0
	Dezember	9 488,0	+ 4,4	55 099	+ 13,7	142,9	+ 3,1	140,2	+ 2,3
1989	Januar	8 185,8	+ 33,5	50 434	+ 39,1	100,8	+ 7,6	98,0	+ 6,4
	Februar	8 748,7	+ 15,4	50 610	+ 20,9	100,3	+ 6,3	97,1	+ 4,1
	März	9 698,4	+ 9,2	55 149	+ 10,3	123,0	+ 3,8	117,1	+ 1,6
	April	9 468,9	+ 20,4	53 456	+ 23,4	116,1	+ 6,5	111,0	+ 5,2
	Mai	8 803,6	+ 2,5	51 013	+ 7,3	113,7	+ 3,6	110,9	+ 3,2
	Juni	10 256,0	+ 14,6	60 779	+ 20,8	115,2	+ 7,3	111,2	+ 6,8
	Juli	9 113,1	+ 10,9	51 639	+ 9,7	110,1	+ 5,3	107,5	+ 2,8
	August	8 445,7	+ 8,1	49 791	+ 12,5	109,1	+ 6,9	106,6	+ 6,4
	September	9 078,8	+ 7,2	52 950	+ 11,4	111,9	+ 4,0	109,5	+ 3,1
	Oktober	10 258,5	+ 7,2	57 594	+ 8,3	120,7	+ 6,5	117,1	+ 6,3
	November	9 788,5	+ 7,9	55 053	+ 7,6	125,1	+ 3,3	125,6	+ 5,7
	Dezember	... ²⁾	... ²⁾	52 875	- 4,0	143,9	+ 0,7	144,1	+ 2,8

1) In jeweiligen Preisen. - 2) Bei Redaktionsschluß lagen die Daten nicht vor. Es erfolgt daher keine grafische Darstellung.