

STATISTISCHE BERICHTE



Artikel-Nr. 4171 89003

Konjunkturindikatoren

Z 1 - vj 3/89

8.12.89

Konjunkturindikatoren im 3. Vierteljahr 1989

Bei der Vielfalt wirtschaftlicher Einzelinformationen ist es oft schwierig, ein eindeutiges Bild darüber zu erhalten, in welcher Phase des konjunkturellen Auf- bzw. Abschwungs sich die Wirtschaft zu einer bestimmten Zeit befindet. Die einzelnen Indikatoren können sowohl vom Inhalt wie auch vom Aussagewert her unterschiedlich und auch widersprüchlich sein. Es hat deshalb nicht an Versuchen gefehlt, solche nicht unmittelbar vergleichbaren Einzelinformationen so zu verdichten, daß ein einheitliches, charakteristisches Gesamtbild des jeweiligen Konjunkturzustandes entsteht. Dabei kommt es darauf an, neben der Ermittlung der Richtung der Konjunkturbewegung auch Anhaltspunkte für ihre Intensität und den immer wieder auftretenden Richtungsumschwung zu gewinnen.

Das Statistische Landesamt hat in den siebziger Jahren in Anlehnung an das Verfahren des Sachverständigenrates einen Gesamtkonjunkturindikator ermittelt und vierteljährlich zusammen mit einem Bundesvergleich veröffentlicht. Diese Berechnung ist grundlegend umgestellt worden, insbesondere durch Anwendung des Saisonbereinigerungsverfahrens BV4 (Berliner Verfahren in der Version 4), wie es auch vom Statistischen Bundesamt angewandt wird, sowie durch eine Erhöhung der Bewertungsstufen im Rahmen der Meßskala des Indikators, wodurch die konjunkturelle Bewegung klarer hervortritt. Außerdem wurde der Referenzzeitraum aktualisiert, so daß jetzt alle Monatswerte ab 1970 bei der Berechnung Berücksichtigung finden.

In diesem Bericht werden in tabellarischer und graphischer Form drei Konjunkturindikatoren dargestellt, wobei diese zu Vergleichszwecken auch für das Bundesgebiet berechnet werden. Der Diagnose des konjunkturellen Standortes dient der **Gesamtkonjunkturindikator**. Er verdichtet die Einzelindikatoren über die Produktion (Nettoproduktion Verarbeitendes Gewerbe insgesamt, Investitionsgüter, Verbrauchsgüter), den Auftragseingang (Verarbeitendes Gewerbe insgesamt, Investitionsgüter, Verbrauchsgüter), die Fertigwarenlagerhaltung (Verarbeitendes Gewerbe insgesamt, Investitionsgüter – ohne PKW –) sowie den Arbeitsmarkt (Arbeitslose, offene Stellen). Der **Leadindikator** enthält demgegenüber nur solche Komponenten, die erfahrungsgemäß der Konjunktorentwicklung vorauslaufen (etwa 2 bis 4 Monate). Dazu zählen die Auftragseingänge, die Fertigwarenlagerhaltung, Daten zum Aktienmarkt sowie Baugenehmigungen. Der **Lagindikator** folgt dem wirtschaftlichen Verlauf dagegen mit Verzögerung. Zu den hier eingehenden Einzelindikatoren gehören Daten zum Arbeitsmarkt (Arbeitslose, offene Stellen), zur Produktion sowie zu den geleisteten Arbeitsstunden und den Beschäftigten im Verarbeitenden Gewerbe und Baugewerbe. Die Indikatoren verdichten somit konjunkturrelevante Informationen sowohl aus der amtlichen Statistik wie aus anderen Quellen (Arbeitsverwaltung, Ifo-Institut).

Neben diesen zusammenfassenden statistischen Informationen zur Konjunkturbeobachtung werden in diesem Bericht für ausgewählte wichtige Konjunkturmerkmale auch die Ursprungsreihen – ergänzt um den Bundesvergleich – dargestellt. Redaktionsschluß des Berichts war der 24. November 89. Dieser Bericht erscheint vierteljährlich.

1. Gesamtkonjunkturindikator für Baden-Württemberg und das Bundesgebiet
- Indikatorpunkte -

Jahr	Januar	Februar	März	April	Mai	Juni	Juli	August	September	Oktober	November	Dezember
Baden-Württemberg												
1980	3,98	3,83	3,66	3,46	3,25	3,02	2,77	2,51	2,25	2,02	1,83	1,73
1981	1,70	1,74	1,84	1,99	2,15	2,32	2,50	2,69	2,85	2,97	3,06	3,10
1982	3,10	3,07	3,02	2,96	2,87	2,78	2,71	2,67	2,67	2,69	2,76	2,85
1983	2,97	3,11	3,28	3,49	3,73	3,95	4,14	4,28	4,38	4,46	4,51	4,52
1984	4,51	4,49	4,44	4,37	4,29	4,23	4,20	4,21	4,22	4,25	4,29	4,36
1985	4,44	4,52	4,57	4,60	4,59	4,54	4,45	4,33	4,21	4,11	4,01	3,93
1986	3,85	3,77	3,72	3,68	3,67	3,67	3,68	3,70	3,71	3,70	3,66	3,61
1987	3,54	3,48	3,43	3,37	3,32	3,28	3,25	3,24	3,25	3,27	3,30	3,34
1988	3,39	3,44	3,51	3,59	3,68	3,77	3,87	3,97	4,07	4,16	4,25	4,33
1989	4,39	4,44	4,47	4,47	4,43	4,38	4,31	4,24
Bundesgebiet												
1980	3,96	3,78	3,57	3,33	3,09	2,85	2,60	2,36	2,14	1,95	1,82	1,75
1981	1,76	1,82	1,93	2,08	2,23	2,38	2,52	2,65	2,77	2,85	2,89	2,88
1982	2,85	2,79	2,71	2,63	2,53	2,43	2,35	2,28	2,24	2,22	2,26	2,34
1983	2,44	2,58	2,75	2,96	3,20	3,43	3,65	3,83	3,98	4,11	4,19	4,25
1984	4,29	4,30	4,27	4,22	4,15	4,09	4,05	4,03	4,02	4,03	4,05	4,09
1985	4,14	4,20	4,25	4,28	4,28	4,26	4,22	4,16	4,09	4,03	3,96	3,89
1986	3,82	3,74	3,66	3,61	3,57	3,55	3,52	3,51	3,50	3,49	3,46	3,42
1987	3,38	3,35	3,34	3,34	3,34	3,36	3,39	3,44	3,49	3,55	3,61	3,68
1988	3,76	3,82	3,88	3,93	4,04	4,10	4,15	4,15	4,19	4,24	4,28	4,33
1989	4,36	4,40	4,44	4,46	4,47	4,45	4,43	4,40

2. Leadindikator für Baden-Württemberg und das Bundesgebiet
- Indikatorpunkte -

Jahr	Januar	Februar	März	April	Mai	Juni	Juli	August	September	Oktober	November	Dezember
Baden-Württemberg												
1980	3,69	3,54	3,37	3,19	3,00	2,80	2,61	2,42	2,26	2,13	2,06	2,05
1981	2,10	2,20	2,36	2,54	2,72	2,88	3,02	3,14	3,23	3,29	3,31	3,29
1982	3,25	3,20	3,13	3,07	3,02	2,99	2,99	3,02	3,09	3,21	3,37	3,56
1983	3,78	4,01	4,26	4,51	4,74	4,93	5,06	5,12	5,13	5,09	5,01	4,91
1984	4,79	4,67	4,52	4,38	4,25	4,14	4,06	4,02	4,00	4,01	4,05	4,12
1985	4,22	4,33	4,44	4,54	4,62	4,68	4,71	4,73	4,74	4,75	4,75	4,74
1986	4,70	4,64	4,56	4,48	4,37	4,26	4,12	4,00	3,87	3,75	3,63	3,53
1987	3,43	3,36	3,32	3,29	3,28	3,39	3,33	3,37	3,42	3,48	3,52	3,57
1988	3,61	3,66	3,72	3,79	3,88	3,98	4,09	4,22	4,36	4,50	4,64	4,77
1989	4,89	4,99	5,06	5,08	5,06	5,00	4,92	4,82
Bundesgebiet												
1980	3,60	3,43	3,24	3,02	2,80	2,58	2,35	2,14	1,95	1,81	1,74	1,74
1981	1,80	1,93	2,11	2,31	2,51	2,70	2,86	2,99	3,08	3,13	3,14	3,10
1982	3,03	2,96	2,87	2,78	2,70	2,65	2,61	2,61	2,64	2,72	2,84	3,00
1983	3,20	3,41	3,64	3,89	4,14	4,35	4,53	4,66	4,75	4,78	4,78	4,73
1984	4,67	4,57	4,45	4,31	4,16	4,03	3,93	3,84	3,78	3,75	3,74	3,75
1985	3,80	3,86	3,93	4,01	4,07	4,13	4,17	4,20	4,22	4,23	4,23	4,21
1986	4,16	4,08	4,00	3,91	3,82	3,71	3,60	3,48	3,37	3,26	3,16	3,08
1987	3,00	2,95	2,93	2,92	2,94	2,98	3,04	3,13	3,23	3,32	3,41	3,51
1988	3,60	3,69	3,77	3,84	3,92	4,01	4,10	4,19	4,30	4,41	4,52	4,62
1989	4,72	4,81	4,89	4,94	4,96	4,94	4,90	4,84

3. Lagindikator für Baden-Württemberg und das Bundesgebiet
- Indikatorpunkte -

Jahr	Januar	Februar	März	April	Mai	Juni	Juli	August	September	Oktober	November	Dezember
Baden-Württemberg												
1980	5,12	5,05	4,98	4,89	4,80	4,69	4,54	4,38	4,20	4,00	3,81	3,64
1981	3,50	3,39	3,30	3,24	3,19	3,17	3,17	3,20	3,23	3,26	3,30	3,33
1982	3,34	3,35	3,35	3,34	3,30	3,24	3,20	3,18	3,16	3,16	3,17	3,19
1983	3,22	3,26	3,33	3,45	3,60	3,76	3,89	3,99	4,08	4,18	4,26	4,32
1984	4,35	4,38	4,38	4,36	4,35	4,34	4,37	4,41	4,47	4,52	4,58	4,66
1985	4,74	4,83	4,89	4,94	4,95	4,95	4,91	4,85	4,79	4,74	4,72	4,72
1986	4,73	4,74	4,76	4,80	4,85	4,91	4,98	5,06	5,13	5,15	5,12	5,05
1987	4,96	4,87	4,79	4,68	4,57	4,46	4,35	4,26	4,19	4,13	4,10	4,07
1988	4,05	4,03	4,02	4,02	4,04	4,06	4,10	4,13	4,17	4,23	4,29	4,36
1989	4,43	4,52	4,62	4,70	4,75	4,79	4,81	4,83
Bundesgebiet												
1980	4,95	4,87	4,76	4,62	4,47	4,31	4,13	3,96	3,78	3,60	3,44	3,30
1981	3,20	3,11	3,05	3,00	2,97	2,95	2,94	2,94	2,95	2,96	2,96	2,94
1982	2,92	2,88	2,85	2,80	2,74	2,68	2,62	2,56	2,52	2,48	2,47	2,48
1983	2,52	2,58	2,68	2,82	3,00	3,19	3,37	3,54	3,69	3,82	3,94	4,03
1984	4,10	4,14	4,15	4,14	4,13	4,11	4,11	4,12	4,14	4,17	4,22	4,28
1985	4,34	4,41	4,47	4,52	4,54	4,56	4,56	4,54	4,53	4,52	4,53	4,55
1986	4,59	4,62	4,66	4,70	4,75	4,80	4,86	4,91	4,96	4,98	4,94	4,85
1987	4,73	4,62	4,52	4,42	4,33	4,25	4,17	4,12	4,08	4,05	4,06	4,09
1988	4,11	4,12	4,12	4,12	4,14	4,17	4,20	4,22	4,25	4,29	4,33	4,39
1989	4,46	4,55	4,67	4,77	4,86	4,92	4,97	5,02

Schaubild 1
Gesamtkonjunkturindikator

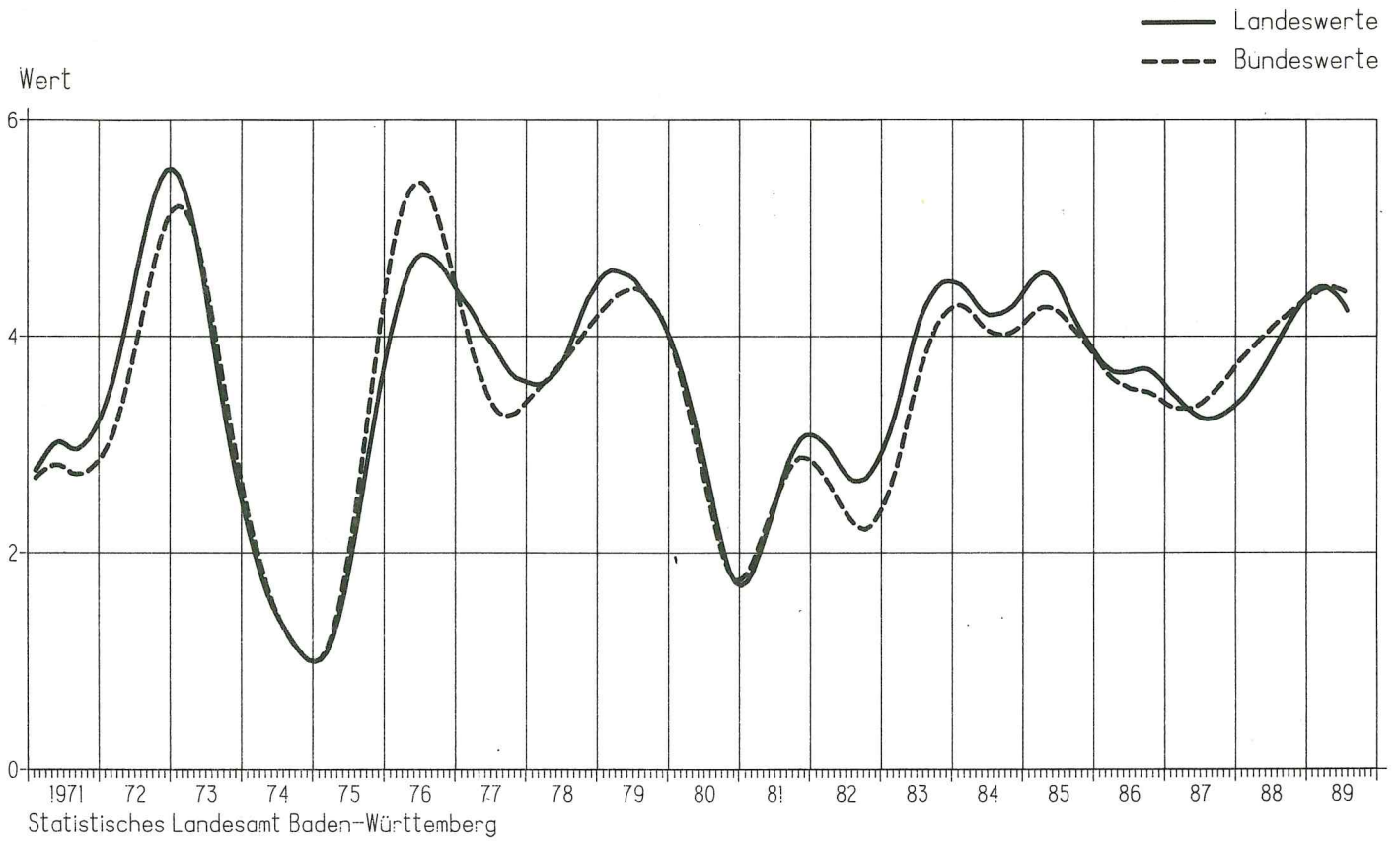
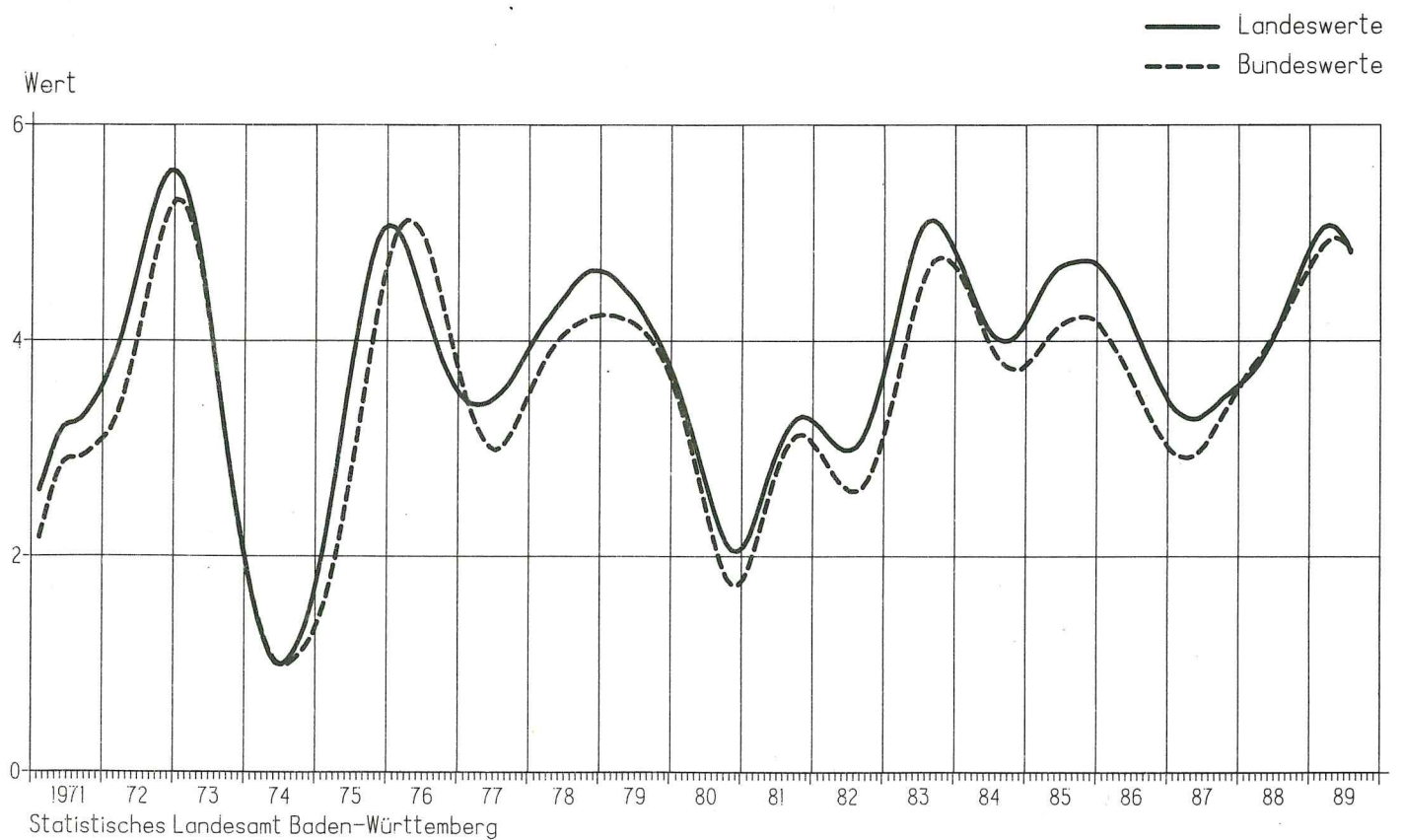


Schaubild 2
Leadindikator



4. Auftragseingang im Verarbeitenden Gewerbe in Baden-Württemberg und im Bundesgebiet¹⁾
 - Volumenindex -

Jahr	Monat	Baden-Württemberg		Bundesgebiet		Baden-Württemberg		Bundesgebiet		
		1980 = 100	Veränderung gegen Vorjahr in %	1985 = 100	Veränderung gegen Vorjahr in %	1980 = 100	Veränderung gegen Vorjahr in %	1985 = 100	Veränderung gegen Vorjahr in %	
Verarbeitendes Gewerbe insgesamt										
Grundstoff- und Produktionsgüter produzierendes Gewerbe										
1988	April	115,5	- 0,7	103,4	+ 1,1	118,2	+ 1,8	105,7	+ 4,3	
	Mai	114,8	+ 7,7	104,2	+ 10,6	119,8	+ 7,6	110,4	+ 12,7	
	Juni	120,5	+ 8,8	107,7	+ 12,4	125,6	+ 11,2	112,2	+ 10,8	
	Juli	114,1	+ 4,8	100,9	+ 2,7	114,7	+ 0,7	101,4	- 2,3	
	August	118,8	+ 7,9	102,5	+ 12,4	117,1	+ 12,2	104,7	+ 14,2	
	September	130,7	+ 8,8	114,7	+ 7,5	127,9	+ 4,6	112,1	+ 6,1	
	Oktober	120,8	- 0,2	109,9	+ 1,2	128,5	+ 2,5	108,7	- 0,9	
	November	126,3	+ 8,6	112,4	+ 8,5	124,3	+ 5,9	109,9	+ 6,1	
	Dezember	135,3	+ 14,1	114,5	+ 13,5	113,1	+ 7,8	106,1	+ 8,6	
	1989	Januar	121,2	+ 14,0	110,9	+ 12,5	120,1	+ 13,3	110,7	+ 9,1
		Februar	128,6	+ 7,2	113,4	+ 4,5	116,8	- 0,3	108,8	+ 0,7
		März	149,3	+ 11,6	126,2	+ 5,0	129,6	+ 1,1	118,7	- 0,9
April		133,6	+ 15,7	119,8	+ 15,9	126,8	+ 7,3	113,9	+ 7,8	
Mai		118,8	+ 3,5	108,6	+ 4,2	119,7	- 0,1	108,5	- 1,7	
Juni		137,1	+ 13,8	123,0	+ 14,2	135,0	+ 7,5	122,1	+ 8,8	
Juli		120,3	+ 5,4	107,3	+ 8,3	117,9	+ 2,8	106,2	+ 4,7	
August		126,3	+ 6,3	107,5	+ 4,9	117,4	+ 0,3	104,6	- 0,1	
September		133,2	+ 1,9	118,9	+ 3,7	126,8	- 0,9	110,3	- 1,6	
Verarbeitendes Gewerbe Inland										
Investitionsgüter produzierendes Gewerbe										
1988		April	105,4	- 3,3	103,3	- 0,3	118,3	- 0,4	100,3	- 0,3
	Mai	108,0	+ 6,2	104,4	+ 8,3	118,6	+ 8,3	101,4	+ 10,5	
	Juni	110,0	+ 7,8	107,1	+ 12,3	126,1	+ 7,9	107,1	+ 14,5	
	Juli	107,6	+ 7,3	102,5	+ 2,8	123,7	+ 8,3	103,7	+ 7,3	
	August	107,4	+ 3,5	103,6	+ 8,7	123,7	+ 7,0	100,6	+ 11,7	
	September	121,8	+ 9,0	116,4	+ 7,3	134,7	+ 12,3	112,9	+ 9,8	
	Oktober	111,0	0,0	109,1	- 0,9	120,5	- 0,7	108,3	+ 3,3	
	November	114,6	+ 7,3	110,2	+ 6,3	132,5	+ 9,8	114,1	+ 10,3	
	Dezember	118,7	+ 10,9	111,6	+ 14,0	154,1	+ 16,7	124,1	+ 16,9	
	1989	Januar	108,3	+ 13,9	109,6	+ 12,2	127,8	+ 15,3	111,1	+ 15,2
		Februar	117,9	+ 4,8	111,8	+ 3,5	138,2	+ 11,5	114,8	+ 7,8
		März	139,1	+ 14,5	126,9	+ 5,6	161,9	+ 18,3	128,2	+ 10,2
April		121,4	+ 15,2	119,1	+ 15,3	141,4	+ 19,5	122,8	+ 22,4	
Mai		110,6	+ 2,4	106,3	+ 1,8	125,2	+ 5,6	109,8	+ 8,3	
Juni		125,4	+ 14,0	123,2	+ 15,0	146,6	+ 16,3	126,8	+ 18,4	
Juli		111,1	+ 3,3	107,4	+ 4,8	131,0	+ 5,9	111,0	+ 7,0	
August		112,4	+ 4,7	107,6	+ 3,8	134,7	+ 8,9	108,6	+ 8,0	
September		128,0	+ 5,1	119,3	+ 2,5	138,5	+ 2,8	120,8	+ 7,0	
Verarbeitendes Gewerbe Ausland										
Verbrauchsgüter produzierendes Gewerbe										
1988		April	137,6	+ 4,0	103,4	+ 3,3	104,5	- 3,9	109,1	- 0,1
	Mai	129,6	+ 10,5	103,8	+ 14,6	98,6	+ 5,6	102,7	+ 7,5	
	Juni	143,4	+ 10,1	108,6	+ 12,7	98,4	+ 9,3	101,9	+ 9,1	
	Juli	128,5	+ 0,7	98,3	+ 2,7	83,7	- 5,0	91,2	- 2,8	
	August	143,8	+ 16,1	100,7	+ 19,2	104,7	+ 7,5	104,8	+ 11,4	
	September	150,3	+ 8,4	112,1	+ 7,9	120,4	+ 0,9	125,1	+ 3,8	
	Oktober	142,4	- 0,4	111,2	+ 4,8	115,6	- 1,0	117,0	- 1,3	
	November	151,8	+ 10,7	116,2	+ 12,1	108,2	+ 6,6	111,3	+ 6,6	
	Dezember	171,6	+ 19,0	119,3	+ 12,4	94,1	+ 7,5	97,7	+ 8,9	
	1989	Januar	149,5	+ 14,2	112,3	+ 13,2	101,5	+ 9,7	108,9	+ 10,4
		Februar	152,2	+ 11,5	116,2	+ 5,3	108,3	- 1,3	115,3	+ 1,1
		März	171,6	+ 6,7	125,0	+ 4,0	125,6	- 2,5	132,4	- 0,9
April		160,2	+ 16,4	121,0	+ 17,0	114,2	+ 9,3	120,2	+ 10,2	
Mai		136,7	+ 5,5	112,3	+ 8,2	97,9	- 0,7	104,8	+ 2,0	
Juni		162,6	+ 13,4	122,7	+ 13,0	108,7	+ 10,5	112,5	+ 10,4	
Juli		140,6	+ 9,4	107,0	+ 8,9	88,7	+ 6,0	97,0	+ 6,4	
August		156,8	+ 9,0	107,7	+ 7,0	107,3	+ 2,5	109,2	+ 4,2	
September		144,5	- 3,9	118,2	+ 5,4	121,4	+ 0,8	127,3	+ 1,8	

1) Bundeswerte auf der Basis 1985=100.

Schaubild 3

Auftragseingänge im Verarbeitenden Gewerbe in Baden-Württemberg

- Volumenindex 1980 = 100 -

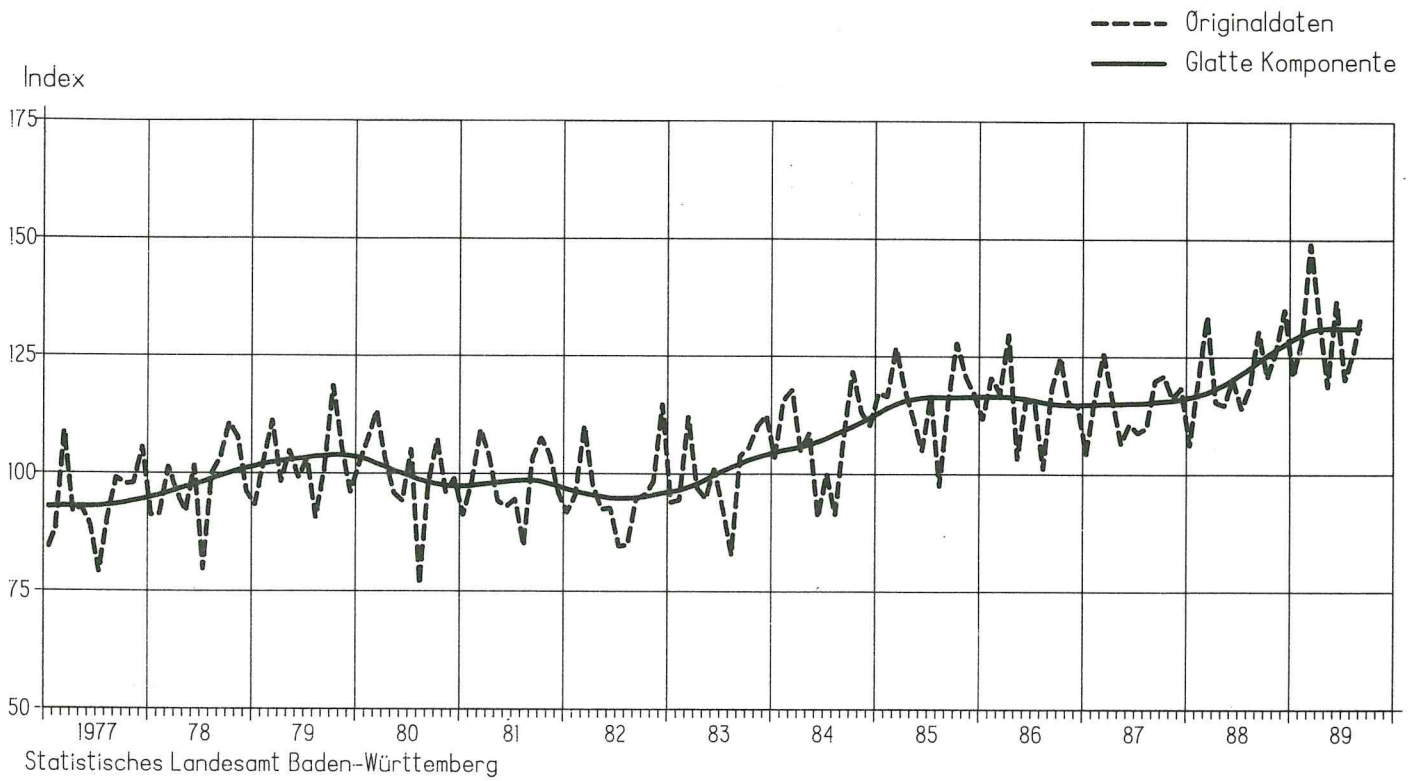
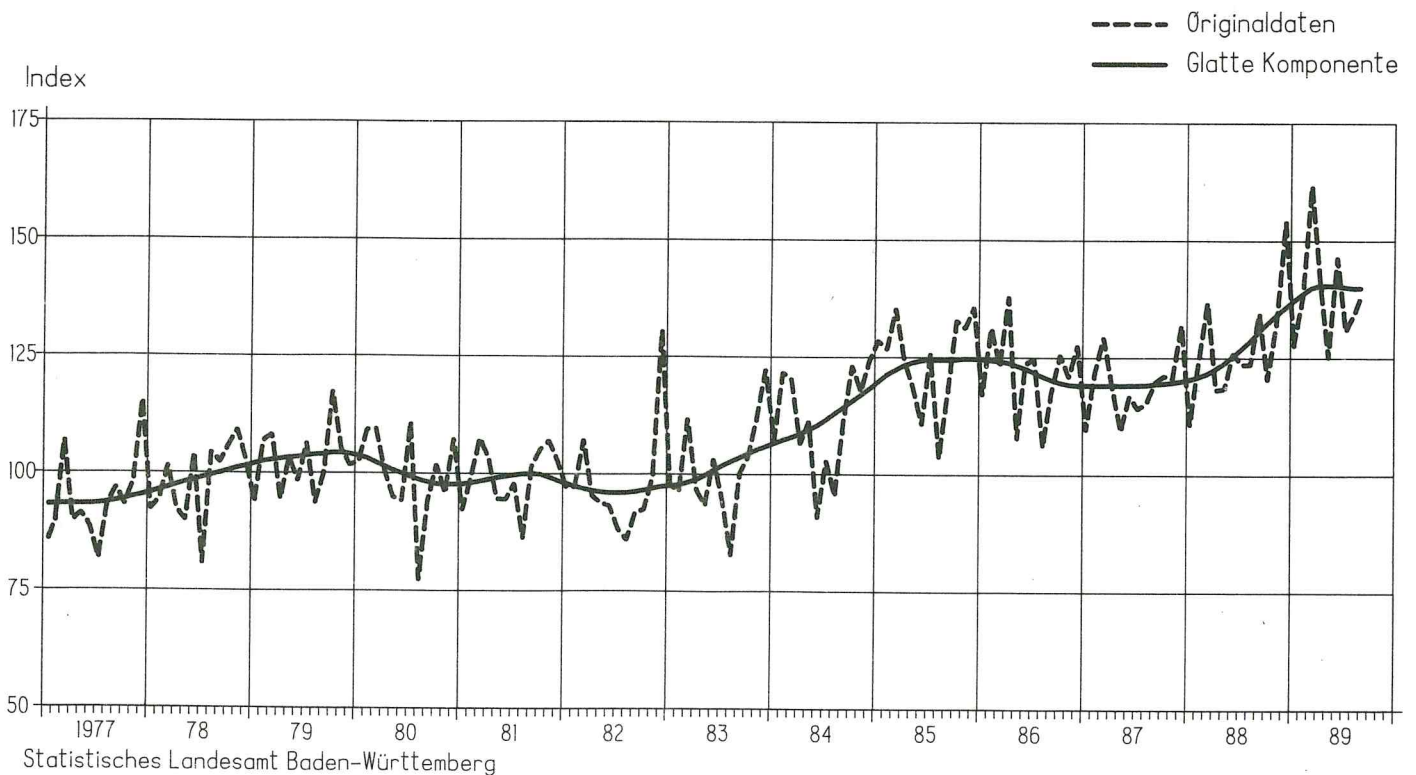


Schaubild 4

Auftragseingänge im Investitionsgüter produzierenden Gewerbe in Baden-Württemberg

- Volumenindex 1980 = 100 -



5. Index der Nettoproduktion Baden-Württembergs (fachliche Betriebsteile) und des Bundesgebietes (fachliche Unternehmensteile)
– Kalendermonatlich –

Jahr	Monat	Baden-Württemberg		Bundesgebiet		Baden-Württemberg		Bundesgebiet		
		1985 = 100 ¹⁾	Veränderung gegen Vorjahr in %	1985 = 100	Veränderung gegen Vorjahr in %	1985 = 100 ¹⁾	Veränderung gegen Vorjahr in %	1985 = 100	Veränderung gegen Vorjahr in %	
Verarbeitendes Gewerbe insgesamt										
Grundstoff- und Produktionsgüter produzierendes Gewerbe										
1988	April	104,3	- 2,5	102,6	- 1,6	111,6	+ 1,3	103,3	+ 1,8	
	Mai	107,0	+ 4,0	105,3	+ 4,8	117,8	+ 8,4	106,9	+ 5,7	
	Juni	109,4	+ 8,2	110,1	+ 8,8	118,0	+ 10,2	107,8	+ 8,2	
	Juli	89,4	- 6,6	96,1	- 3,6	108,3	- 0,1	103,6	+ 1,3	
	August	103,0	+ 9,7	101,2	+ 12,3	115,1	+ 9,5	106,3	+ 10,8	
	September	116,8	+ 1,8	115,8	+ 5,4	121,4	+ 4,7	110,8	+ 7,9	
	Oktober	114,9	- 2,0	114,6	+ 0,6	121,1	+ 0,5	112,2	+ 5,3	
	November	115,5	+ 4,6	115,9	+ 4,8	115,7	+ 4,9	109,9	+ 6,6	
	Dezember	112,9	+ 6,4	110,8	+ 5,7	105,5	+ 6,2	101,1	+ 9,4	
	1989	Januar	99,0	+ 12,4	104,3	+ 12,5	107,0	+ 10,7	105,6	+ 9,8
		Februar	103,8	+ 1,1	105,1	+ 1,6	105,7	- 0,1	102,2	+ 0,9
		März	115,2	- 2,0	115,5	- 0,6	112,7	- 4,4	111,1	+ 0,6
April		112,4	+ 7,8	114,2	+ 11,3	112,9	+ 1,2	109,4	+ 5,9	
Mai		101,2	- 5,4	104,9	- 0,4	110,4	- 6,3	105,5	- 1,3	
Juni		123,7	+ 13,1	121,6	+ 10,4	125,7	+ 6,5	114,6	+ 6,3	
Juli		99,2	+ 11,0	104,1	+ 8,3	109,3	+ 0,9	105,4	+ 1,7	
August		103,6	+ 0,6	104,4	+ 3,2	112,3	+ 2,4	107,5	+ 1,1	
September		115,8	- 0,9	116,4	+ 0,5	118,9	- 2,1	109,8	- 0,9	
Investitionsgüter produzierendes Gewerbe										
Verbrauchsgüter produzierendes Gewerbe										
1988		April	104,2	- 2,7	104,2	- 2,7	100,1	- 3,9	102,3	- 1,7
	Mai	106,1	+ 3,5	106,6	+ 4,4	101,7	+ 2,4	102,9	+ 4,3	
	Juni	109,3	+ 8,9	114,0	+ 9,1	104,7	+ 6,9	106,3	+ 9,4	
	Juli	86,2	- 7,2	93,0	- 4,9	82,8	- 8,8	92,4	- 7,2	
	August	101,2	+ 10,5	98,1	+ 13,7	98,4	+ 8,7	99,9	+ 11,1	
	September	117,0	+ 2,4	119,5	+ 5,6	116,0	- 0,4	118,8	+ 2,9	
	Oktober	114,6	- 1,5	116,1	- 0,1	112,7	- 5,1	114,8	- 2,0	
	November	116,9	+ 5,8	119,2	+ 4,3	112,0	+ 1,1	113,9	+ 3,6	
	Dezember	119,0	+ 8,1	120,9	+ 5,1	99,7	+ 2,7	101,1	+ 5,9	
	1989	Januar	97,8	+ 15,6	104,0	+ 16,9	99,0	+ 8,2	107,5	+ 9,6
		Februar	105,1	+ 2,9	108,6	+ 3,3	101,2	- 2,0	106,5	+ 0,2
		März	117,9	+ 0,2	120,6	+ 0,8	112,1	- 5,9	115,7	- 4,8
April		114,7	+ 10,1	119,7	+ 14,9	107,4	+ 7,3	112,1	+ 9,6	
Mai		100,5	- 5,3	107,3	+ 0,7	97,1	- 4,5	101,0	- 1,8	
Juni		126,7	+ 15,9	129,1	+ 13,2	116,4	+ 11,2	118,2	+ 11,2	
Juli		99,6	+ 15,5	106,1	+ 14,1	89,5	+ 8,1	98,2	+ 6,3	
August		103,3	+ 2,1	102,4	+ 4,4	97,5	- 0,9	103,1	+ 3,2	
September		117,0	0,0	121,4	+ 1,6	113,7	- 2,0	118,3	- 0,4	
Maschinenbau										
Straßenfahrzeugbau										
1988		April	106,9	+ 1,4	97,4	- 7,0	101,0	- 6,9	108,0	- 7,4
	Mai	109,6	+ 8,2	100,1	+ 5,3	101,2	- 2,7	110,2	+ 0,8	
	Juni	112,5	+ 14,0	112,7	+ 1,2	101,0	+ 4,0	113,1	+ 7,0	
	Juli	91,8	0,0	95,7	- 2,3	82,1	- 16,0	84,4	- 11,4	
	August	103,2	+ 12,2	95,2	+ 14,4	93,8	+ 5,3	90,1	+ 12,5	
	September	121,9	+ 6,5	114,8	+ 8,4	103,5	- 6,9	115,7	+ 1,8	
	Oktober	116,9	+ 0,7	108,6	+ 1,4	107,0	- 8,5	115,7	- 4,8	
	November	124,8	+ 13,2	116,1	+ 2,1	106,5	- 0,7	116,8	+ 3,1	
	Dezember	145,7	+ 12,2	140,5	+ 3,2	95,1	+ 2,6	105,4	+ 6,6	
	1989	Januar	94,9	+ 23,2	95,3	+ 24,9	97,5	+ 8,3	113,2	+ 15,5
		Februar	103,5	+ 3,1	97,6	- 0,3	99,5	- 3,0	116,3	+ 4,4
		März	120,5	- 0,7	117,3	+ 2,7	108,9	- 3,2	123,3	- 1,6
April		118,5	+ 10,9	117,9	+ 21,0	105,5	+ 4,5	123,7	+ 14,5	
Mai		102,2	- 6,8	105,4	+ 5,3	92,1	- 9,0	110,3	+ 0,1	
Juni		134,6	+ 19,6	130,8	+ 16,1	114,1	+ 13,0	129,2	+ 14,2	
Juli		109,4	+ 19,2	109,6	+ 14,5	91,9	+ 11,9	100,3	+ 18,8	
August		106,4	+ 3,1	103,5	+ 8,7	90,5	- 3,5	88,7	- 1,6	
September		122,5	+ 0,5	120,7	+ 5,1	103,8	+ 0,3	120,5	+ 4,1	

1) Davon abweichend werden in den nebenstehenden Grafiken nochmals die Werte auf der Basis 1980 = 100 dargestellt, da die Grafiken in der Kürze der Zeit nicht umgestellt werden konnten.

Schaubild 5

Index der Nettoproduktion im Verarbeitenden Gewerbe in Baden-Württemberg

- Fachliche Betriebsteile -

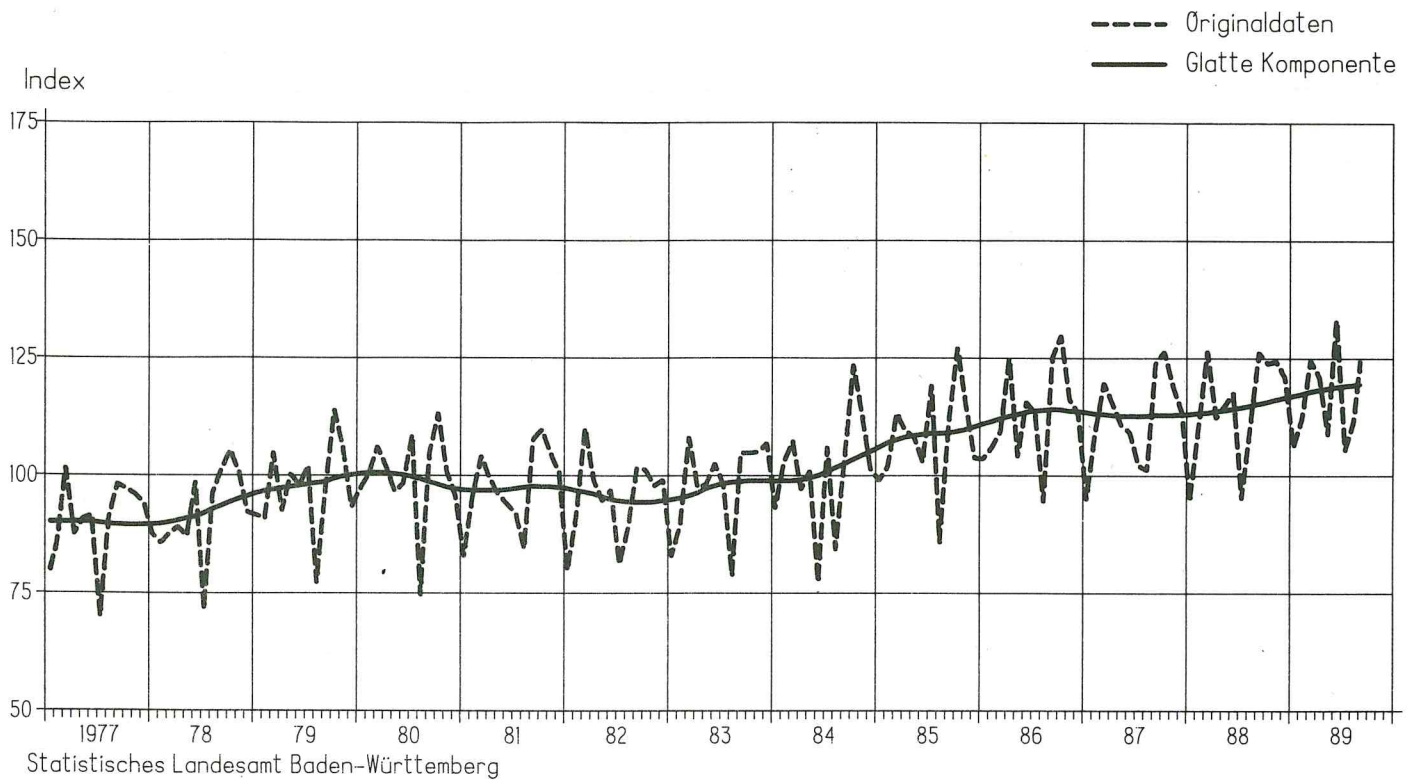
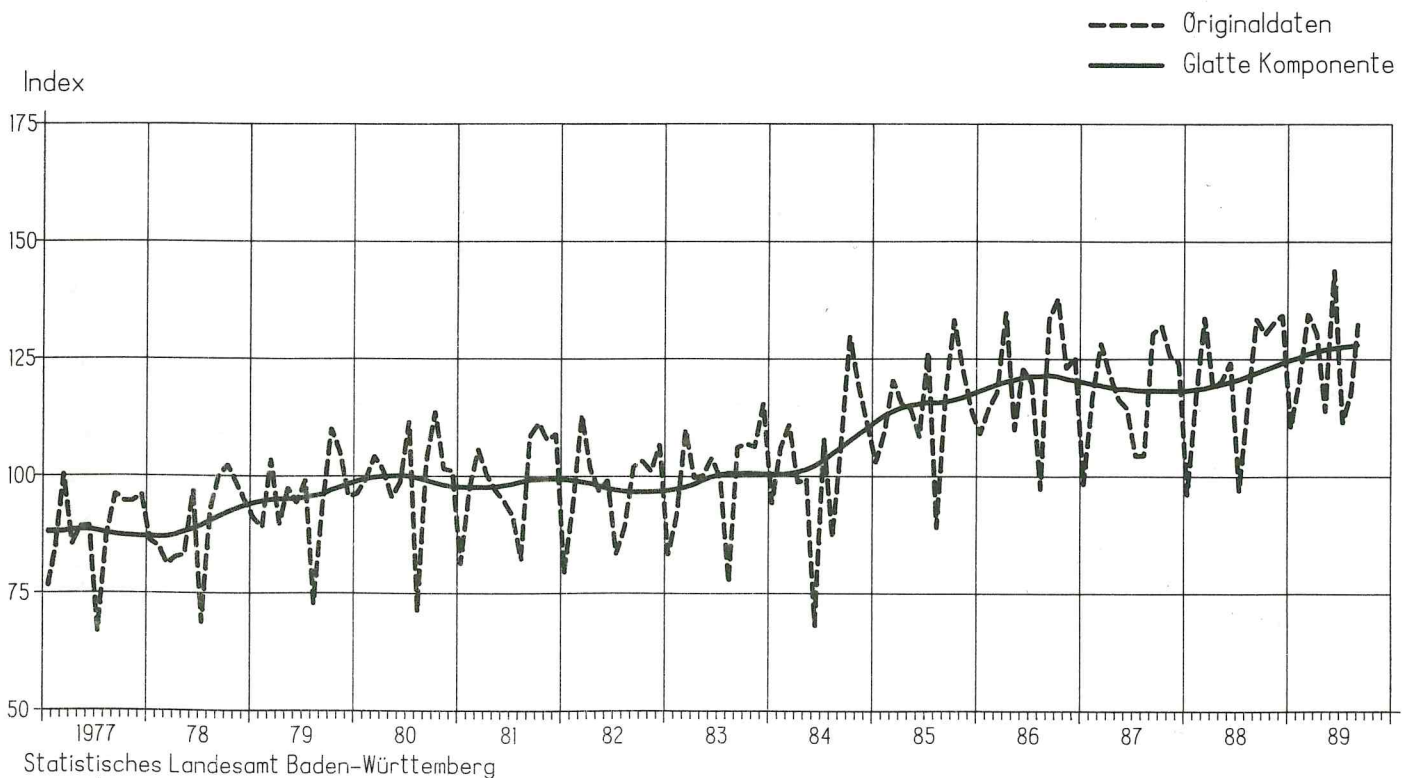


Schaubild 6

Index der Nettoproduktion im Investitionsgüter produzierenden Gewerbe in Baden-Württemberg

- Fachliche Betriebsteile -



6. Beschäftigte im Verarbeitenden Gewerbe und Arbeitslose, Offene Stellen, Kurzarbeiter in Baden-Württemberg und im Bundesgebiet

Jahr	Monat	Baden-Württemberg		Bundesgebiet		Baden-Württemberg ¹⁾		Bundesgebiet ²⁾		
		1980 = 100	Veränderung gegen Vorjahr in %	1985 = 100	Veränderung gegen Vorjahr in %	1000	Veränderung gegen Vorjahr in %	1000	Veränderung gegen Vorjahr in %	
Beschäftigte im Verarbeitenden Gewerbe										
Arbeitslose										
1988	April	95,6	+ 0,0	101,0	- 0,5	201,7	+ 3,9	2 261,7	+ 2,1	
	Mai	95,6	+ 0,1	101,1	- 0,3	193,2	+ 4,4	2 149,1	+ 2,4	
	Juni	95,9	+ 0,1	101,4	- 0,1	193,7	+ 3,5	2 131,4	+ 1,6	
	Juli	96,5	+ 0,0	101,9	- 0,1	205,6	+ 2,5	2 199,3	+ 1,1	
	August	96,9	+ 0,3	102,5	+ 0,1	199,3	+ 1,3	2 167,1	+ 0,1	
	September	96,7	+ 0,1	102,7	+ 0,1	192,1	+ 0,7	2 099,9	- 0,3	
	Oktober	96,5	+ 0,1	102,4	+ 0,2	188,9	+ 0,1	2 074,3	- 0,9	
	November	96,5	+ 0,2	102,4	+ 0,4	189,4	- 1,5	2 091,2	- 2,0	
	Dezember	96,1	+ 0,3	101,8	+ 0,4	195,0	- 5,3	2 190,5	- 5,1	
	1989	Januar	96,1	+ 0,5	101,8	+ 1,0	201,8	- 7,9	2 334,6	- 7,3
		Februar	96,4	+ 0,7	102,0	+ 1,0	199,2	- 9,2	2 304,8	- 8,4
		März	96,6	+ 0,8	102,4	+ 1,2	189,3	- 11,9	2 178,2	- 10,7
April		96,5	+ 0,9	102,2	+ 1,2	179,0	- 11,2	2 035,1	- 10,0	
Mai		96,8	+ 1,3	102,4	+ 1,3	171,5	- 11,2	1 947,5	- 9,4	
Juni		97,1	+ 1,3	102,9	+ 1,5	170,0	- 12,2	1 915,2	- 10,1	
Juli		98,5	+ 2,1	103,7	+ 1,8	182,0	- 11,4	1 972,5	- 10,3	
August		98,8	+ 2,0	104,4	+ 1,9	177,8	- 2,3	1 940,2	- 10,5	
September		98,6	+ 2,0	104,5	+ 1,8	173,0	- 9,9	1 880,8	- 10,4	
Beschäftigte im Investitionsgüter produzierenden Gewerbe										
Offene Stellen										
1988		April	101,5	+ 0,4	103,7	- 0,5	39,2	+ 5,4	193,1	+ 7,8
	Mai	101,6	+ 0,5	103,8	- 0,2	42,2	+ 7,6	196,2	+ 8,4	
	Juni	101,9	+ 0,6	104,0	- 0,1	44,5	+ 9,8	201,2	+ 10,2	
	Juli	102,6	+ 0,5	104,5	+ 0,0	44,3	+ 13,8	199,3	+ 10,6	
	August	103,0	+ 0,7	105,0	+ 0,2	45,2	+ 19,4	199,8	+ 12,6	
	September	102,9	+ 0,7	105,4	+ 0,3	45,1	+ 20,3	204,1	+ 13,3	
	Oktober	102,7	+ 0,7	105,0	+ 0,3	43,8	+ 21,9	196,4	+ 14,8	
	November	102,9	+ 1,0	105,1	+ 0,6	42,7	+ 28,4	185,1	+ 17,8	
	Dezember	102,5	+ 0,9	104,7	+ 0,6	41,2	+ 32,7	178,6	+ 20,4	
	1989	Januar	102,6	+ 1,2	104,8	+ 1,2	44,4	+ 39,1	196,2	+ 16,8
		Februar	103,0	+ 1,4	105,2	+ 1,4	47,7	+ 41,3	215,7	+ 16,2
		März	103,3	+ 1,6	105,6	+ 1,6	51,1	+ 39,1	232,5	+ 22,6
April		103,2	+ 1,7	105,4	+ 1,7	55,7	+ 42,1	238,0	+ 23,3	
Mai		103,5	+ 1,9	105,6	+ 1,7	59,1	+ 40,0	249,2	+ 27,1	
Juni		104,0	+ 2,1	106,2	+ 2,1	62,3	+ 40,0	256,6	+ 27,6	
Juli		105,6	+ 2,9	107,1	+ 2,5	61,4	+ 38,5	255,5	+ 28,2	
August		106,0	+ 2,9	107,8	+ 2,7	62,3	+ 37,9	262,7	+ 31,5	
September		105,7	+ 2,7	107,9	+ 2,4	68,5	+ 51,8	289,0	+ 41,6	
Beschäftigte im Verbrauchsgüter produzierenden Gewerbe										
Kurzarbeiter										
1988		April	81,4	- 1,6	98,9	- 0,1	48,2	+ 4,8	260,8	- 13,6
	Mai	81,3	- 1,1	99,0	+ 0,3	35,9	+ 1,2	198,1	- 10,7	
	Juni	81,3	- 1,2	99,1	+ 0,2	23,9	- 24,5	190,0	+ 3,3	
	Juli	81,3	- 1,3	99,2	+ 0,2	12,4	- 9,6	159,3	- 26,1	
	August	81,6	- 1,2	99,8	+ 0,3	13,7	+ 8,9	133,4	- 23,8	
	September	81,6	- 1,4	99,9	+ 0,1	14,8	- 15,0	154,6	- 38,9	
	Oktober	81,3	- 1,6	99,7	+ 0,2	19,4	- 25,7	98,1	- 66,0	
	November	81,3	- 1,3	99,7	+ 0,3	15,1	- 47,7	94,4	- 53,9	
	Dezember	80,8	- 1,3	99,2	+ 0,5	15,5	- 46,5	108,1	- 50,5	
	1989	Januar	80,6	- 1,3	99,9	+ 1,1	21,7	- 58,7	170,8	- 44,9
		Februar	80,7	- 1,1	100,0	+ 1,0	26,1	- 59,2	199,4	- 43,1
		März	80,8	- 1,1	100,2	+ 1,1	23,9	- 61,0	185,9	- 56,1
April		80,6	- 1,0	100,1	+ 1,2	15,2	- 68,5	200,2	- 23,2	
Mai		80,7	- 0,7	100,0	+ 1,0	8,9	- 75,3	96,7	- 51,2	
Juni		80,8	- 0,6	100,5	+ 1,4	6,1	- 74,6	139,6	- 31,0	
Juli		81,1	- 0,2	100,9	+ 1,7	5,0	- 59,9	32,6	- 79,5	
August		81,4	- 0,2	101,4	+ 1,6	3,1	- 77,4	80,5	- 39,7	
September		81,5	- 0,1	101,6	+ 1,7	4,7	- 68,0	46,3	- 70,1	

1) Quelle: Landesarbeitsamt Baden-Württemberg. - 2) Quelle: Bundesanstalt für Arbeit, Nürnberg.

Schaubild 7
Entwicklung der Arbeitslosenzahl in Baden-Württemberg

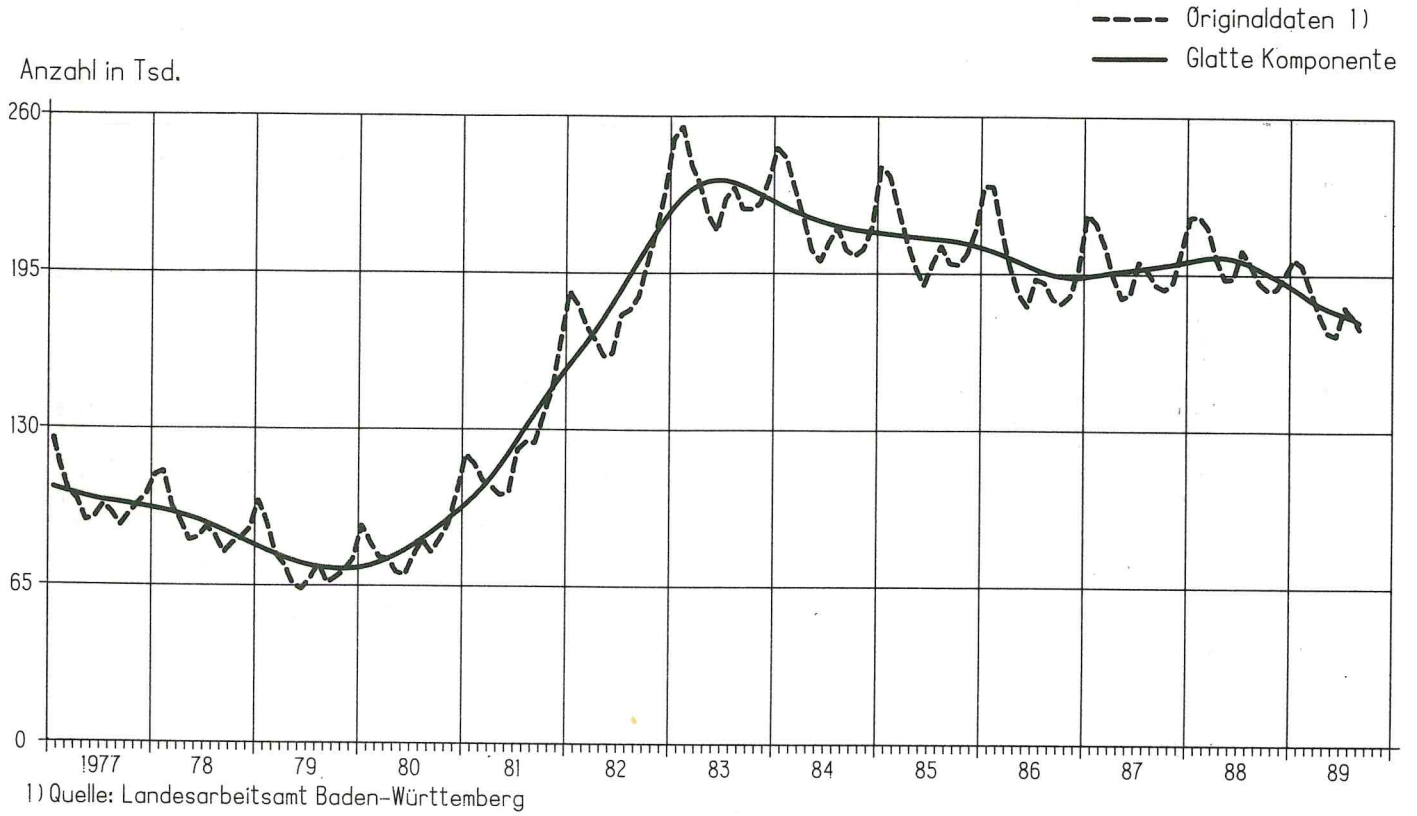
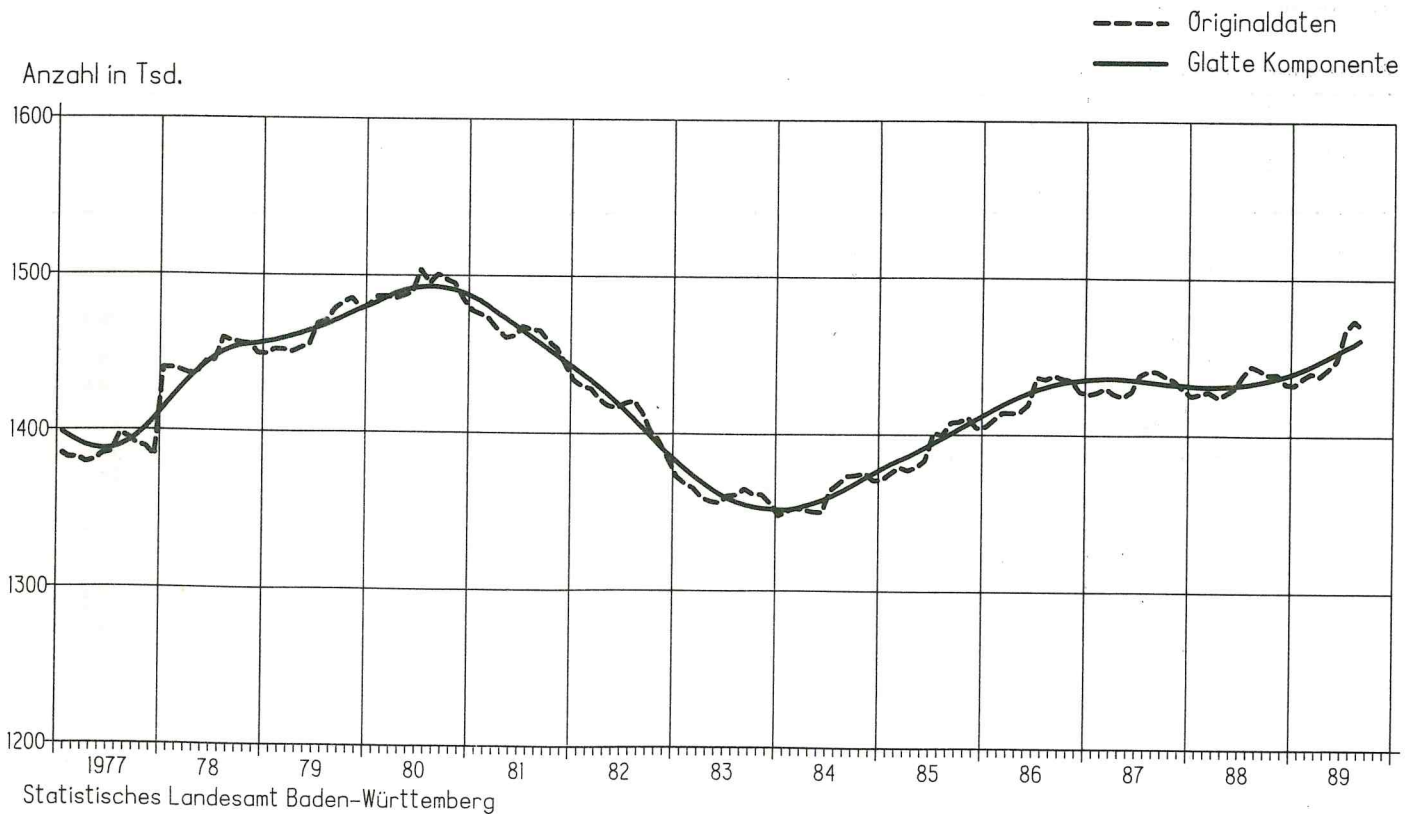


Schaubild 8
Entwicklung der Beschäftigtenzahl im Verarbeitenden Gewerbe in Baden-Württemberg



7. Beschäftigte, Geleistete Arbeitsstunden, Auftragseingänge sowie Baugenehmigungen im Bauhauptgewerbe in Baden-Württemberg und im Bundesgebiet

Jahr	Monat	Baden-Württemberg		Bundesgebiet		Baden-Württemberg		Bundesgebiet		
		1980 = 100	Veränderung gegen Vorjahr in %	1985 = 100	Veränderung gegen Vorjahr in %	1980 = 100	Veränderung gegen Vorjahr in %	1985 = 100	Veränderung gegen Vorjahr in %	
Beschäftigte										
1988	April	83,4	- 2,3	94,9	+ 0,5	82,5	- 7,4	102,3	- 2,3	
	Mai	83,7	- 2,1	96,3	- 1,5	88,0	+ 4,0	111,8	+ 1,5	
	Juni	83,8	- 1,9	97,0	- 1,5	87,5	+ 1,4	114,1	+ 0,7	
	Juli	83,9	- 1,5	97,3	- 1,9	69,6	- 13,6	105,9	- 12,3	
	August	84,7	- 1,5	98,2	- 1,8	85,6	+ 5,4	111,7	+ 3,5	
	September	84,5	- 1,7	98,2	- 1,9	94,3	- 3,7	120,4	- 4,9	
	Oktober	83,6	- 1,6	97,2	- 1,6	89,2	- 7,7	115,7	- 7,4	
	November	83,0	- 1,9	96,6	- 1,3	77,4	- 10,4	104,7	- 6,3	
	Dezember	82,0	- 2,0	94,8	- 1,3	63,9	- 1,2	81,1	+ 0,1	
	1989	Januar	80,8	- 1,3	89,4	+ 0,3	61,3	+ 18,1	80,6	+ 17,8
		Februar	80,4	- 1,2	88,7	+ 1,8	64,5	+ 9,0	77,7	+ 12,8
		März	80,4	- 2,5	91,1	+ 1,4	81,0	+ 17,1	94,9	+ 13,8
April		80,8	- 3,1	93,1	- 1,9	82,7	+ 0,2	103,7	+ 1,4	
Mai		81,2	- 3,0	93,9	- 2,5	78,1	- 11,3	100,9	- 9,7	
Juni		81,2	- 3,1	94,5	- 2,6	93,9	+ 7,3	118,2	+ 3,6	
Juli		81,3	- 3,1	95,0	- 3,3	68,0	- 2,3	102,3	- 3,4	
August		81,9	- 3,3	96,0	- 2,2	81,5	- 4,8	107,9	- 3,4	
September		81,9	- 3,1	96,1	- 2,0	87,4	- 7,3	111,7	- 7,2	
Auftragseingänge¹⁾										
1988	April	113,5	+ 15,8	120,0	+ 5,4	87,3	+ 5,7	.	.	
	Mai	102,2	+ 4,1	123,3	+ 11,2	76,6	+ 2,3	.	.	
	Juni	110,4	+ 1,8	137,8	+ 6,9	92,0	+ 24,2	119,6	+ 8,3	
	Juli	85,2	- 7,8	129,3	+ 9,5	84,4	- 7,8	124,3	+ 2,0	
	August	107,1	+ 27,2	123,8	+ 9,7	81,3	+ 1,0	121,1	+ 7,2	
	September	133,5	+ 15,8	141,2	+ 6,5	90,2	+ 4,9	121,7	+ 11,7	
	Oktober	94,6	- 4,4	118,5	+ 3,0	85,6	+ 26,6	126,7	+ 21,9	
	November	74,2	+ 2,8	98,2	+ 3,7	71,5	- 9,0	110,5	+ 13,4	
	Dezember	80,3	+ 2,9	103,8	+ 7,9	71,0	+ 3,0	98,9	+ 20,5	
	1989	Januar	73,7	+ 24,3	87,4	+ 20,4	72,9	+ 49,4	91,4	+ 25,0
		Februar	81,9	+ 17,0	98,3	+ 15,2	73,9	+ 21,7	99,6	+ 22,7
		März	120,4	- 2,0	147,1	+ 6,2	81,2	+ 7,8	113,1	+ 16,4
April		116,8	+ 2,9	140,6	+ 17,2	98,2	+ 12,5	124,9	+ 9,5	
Mai		101,2	- 1,0	133,6	+ 8,4	94,3	+ 23,1	127,1	+ 6,4	
Juni		137,9	+ 24,9	160,4	+ 16,4	101,0	+ 9,8	148,0	+ 23,7	
Juli		104,9	+ 23,1	139,3	+ 7,7	106,2	+ 25,8	147,4 ³⁾	+ 18,6 ³⁾	
August		105,9	- 1,1	142,2	+ 14,9	98,8	+ 21,6	... ³⁾	... ³⁾	
September		125,4	- 6,1	151,9	+ 7,6	89,8	- 0,9	... ³⁾	... ³⁾	
Baugenehmigungen²⁾										

1) In jeweiligen Preisen. - 2) Auf der Basis des Rauminhalts der genehmigten Hochbauvorhaben (Wohnbau und Nichtwohnbau). - 3) Bei Redaktionsschluss lagen die Daten noch nicht vor.

8. Preisentwicklung in Baden-Württemberg und im Bundesgebiet

Jahr	Monat	Baden-Württemberg		Bundesgebiet			
		Lebenshaltung aller privaten Haushalte	Lebenshaltung aller privaten Haushalte	Preise für Einfuhrwaren	Preise für Ausfuhrwaren	Erzeugerpreise gewerblicher Produkte	
		1980 = 100		1985 = 100			
1988	April	123,6	101,2	79,7	98,6	95,8	
	Mai	123,7	101,3	80,0	98,9	96,0	
	Juni	123,9	101,5	80,5	99,4	96,3	
	Juli	123,8	101,5	81,4	99,8	96,4	
	August	123,7	101,4	82,0	100,0	96,5	
	September	123,7	101,5	81,5	100,2	96,7	
	Oktober	123,8	101,5	81,5	100,4	96,8	
	November	124,2	101,8	81,4	100,4	97,0	
	Dezember	124,5	102,1	82,3	100,6	97,2	
	1989	Januar	125,8	103,0	83,9	101,4	98,2
		Februar	126,3	103,4	84,0	101,6	98,4
		März	126,5	103,6	84,8	102,0	98,7
April		127,3	104,1	85,5	102,3	99,2	
Mai		127,5	104,3	85,7	102,6	99,3	
Juni		127,7	104,4	85,2	102,6	99,2	
Juli		127,5	104,3	83,9	102,4	99,3	
August		127,4	104,2	84,2	102,4	99,4	
September		127,7	104,3	84,5	102,4	99,6	

Schaubild 9
 Auftragseingänge im Bauhauptgewerbe in Baden-Württemberg
 - Wertindex 1980 = 100 -

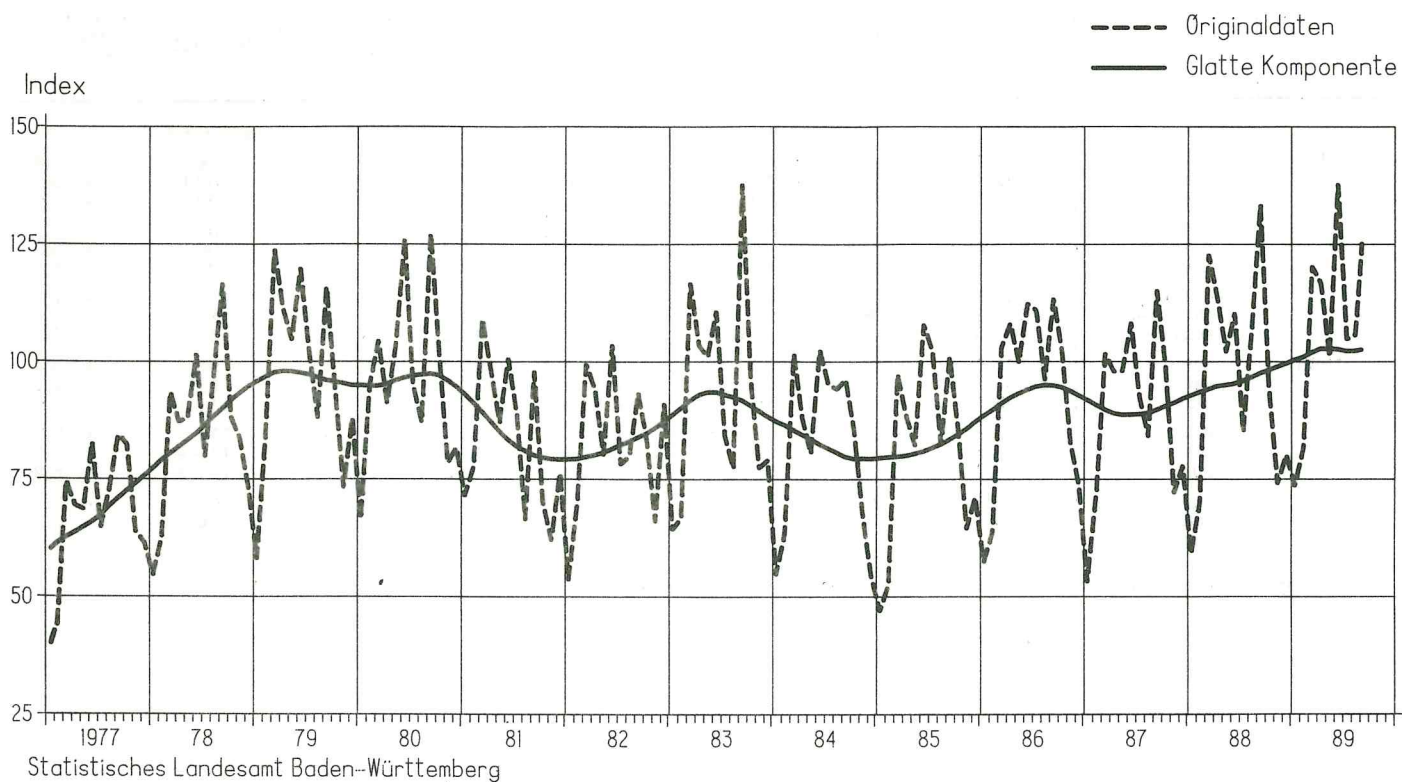
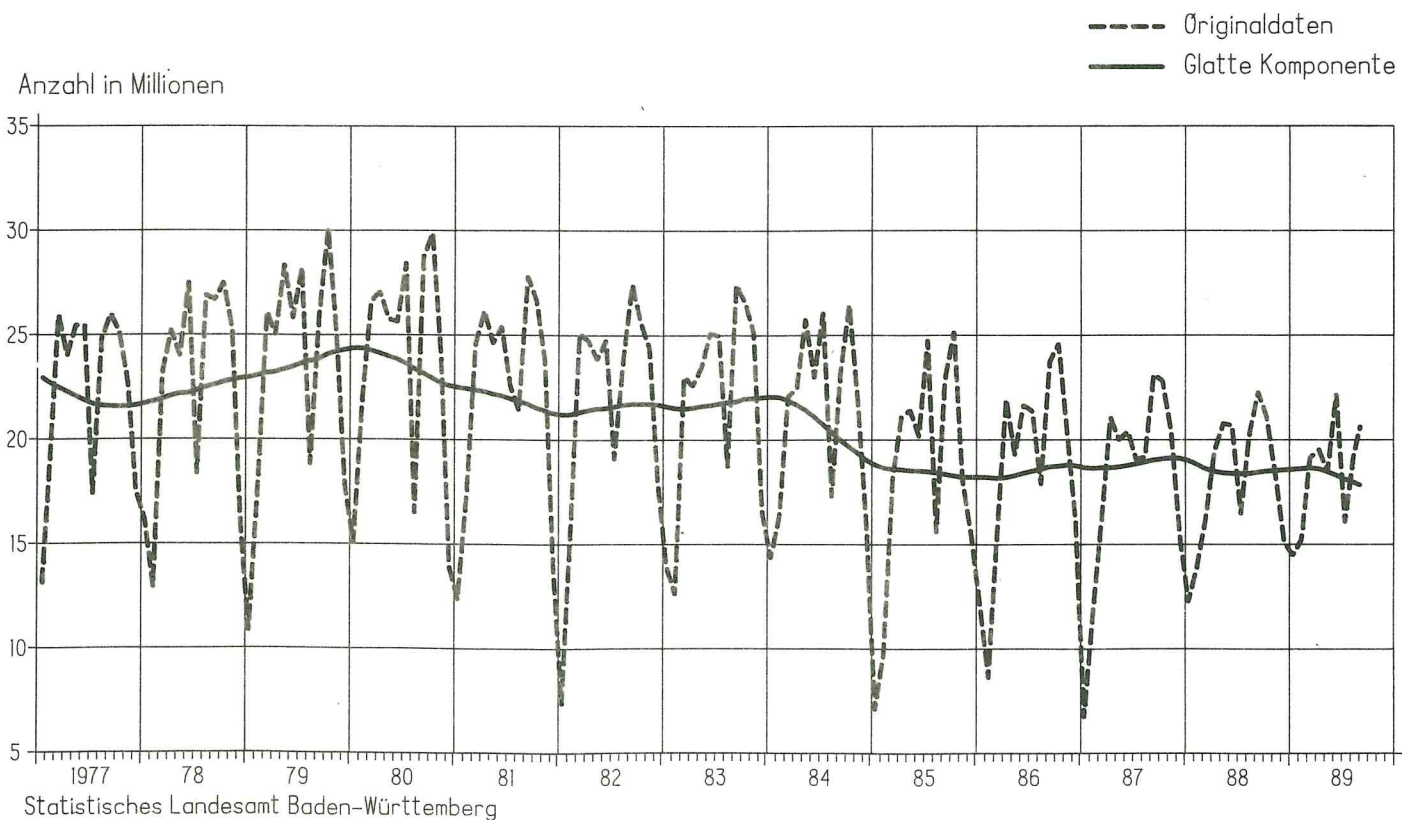


Schaubild 10
 Arbeitsstunden im Bauhauptgewerbe in Baden-Württemberg



9. a) Ausfuhr
b) Umsätze im Einzelhandel

Jahr	Monat	Baden-Württemberg		Bundesgebiet		Baden-Württemberg		Bundesgebiet	
		Mill. DM	Veränderung gegen Vorjahr in %	Mill. DM	Veränderung gegen Vorjahr in %	1986 = 100	Veränderung gegen Vorjahr in %	1986 = 100	Veränderung gegen Vorjahr in %
		a) Ausfuhr				b) Umsätze im Einzelhandel¹⁾			
1988	April	7 863,3	- 2,2	43 327	- 1,3	109,0	- 2,6	106,7	- 3,4
	Mai	8 592,4	+ 10,4	47 563	+ 9,8	109,7	+ 6,8	107,6	+ 6,6
	Juni	8 946,0	+ 20,4	50 310	+ 19,5	107,4	+ 7,1	104,2	+ 6,0
	Juli	8 215,7	+ 0,5	47 093	+ 3,5	104,6	- 2,2	104,6	- 2,2
	August	7 811,4	+ 22,7	44 244	+ 22,6	101,7	+ 6,2	100,2	+ 6,3
	September	8 468,1	- 1,0	47 518	+ 3,8	107,6	+ 6,7	106,2	+ 6,7
	Oktober	9 566,8	+ 5,2	53 175	+ 9,0	113,6	- 1,6	110,2	- 2,6
	November	9 075,3	+ 8,6	51 178	+ 12,0	121,1	+ 5,0	118,8	+ 5,0
	Dezember	9 488,0	+ 4,4	55 099	+ 13,7	142,9	+ 3,1	140,2	+ 2,3
1989	Januar	8 185,8	+ 33,5	50 434	+ 39,1	100,8	+ 7,6	98,0	+ 6,4
	Februar	8 748,7	+ 15,4	50 610	+ 20,9	100,3	+ 6,3	97,1	+ 4,1
	März	9 698,4	+ 9,2	55 149	+ 10,3	123,0	+ 3,8	117,1	+ 1,6
	April	9 468,9	+ 20,4	53 456	+ 23,4	116,1	+ 6,5	111,0	+ 5,2
	Mai	8 803,6	+ 2,5	51 013	+ 7,3	113,7	+ 3,6	110,9	+ 3,2
	Juni	10 256,0	+ 14,6	60 779	+ 20,8	115,2	+ 7,3	111,2	+ 6,8
	Juli	9 113,1	+ 10,9	51 639	+ 9,7	110,1	+ 5,3	107,7	+ 3,0
	August	8 445,7	+ 8,1	49 791	+ 12,5	109,1	+ 6,9	106,4	+ 0,2
	September	...2)	...2)	52 950	+ 11,4	112,0	+ 4,1	109,5	+ 3,1

1) In jeweiligen Preisen. - 2) Bei Redaktionsschluß lagen die Daten nicht vor. Es erfolgt daher keine grafische Darstellung.