

# STATISTISCHE BERICHTE



Artikel-Nr. 4171 89002

Konjunkturindikatoren

Z 1 - vj 2/89

6.9.89

## Konjunkturindikatoren im 2. Vierteljahr 1989

Bei der Vielfalt wirtschaftlicher Einzelinformationen ist es oft schwierig, ein eindeutiges Bild darüber zu erhalten, in welcher Phase des konjunkturellen Auf- bzw. Abschwungs sich die Wirtschaft zu einer bestimmten Zeit befindet. Die einzelnen Indikatoren können sowohl vom Inhalt wie auch vom Aussagewert her unterschiedlich und auch widersprüchlich sein. Es hat deshalb nicht an Versuchen gefehlt, solche nicht unmittelbar vergleichbaren Einzelinformationen so zu verdichten, daß ein einheitliches, charakteristisches Gesamtbild des jeweiligen Konjunkturzustandes entsteht. Dabei kommt es darauf an, neben der Ermittlung der Richtung der Konjunkturbewegung auch Anhaltspunkte für ihre Intensität und den immer wieder auftretenden Richtungsumschwung zu gewinnen.

Das Statistische Landesamt hat in den siebziger Jahren in Anlehnung an das Verfahren des Sachverständigenrates einen Gesamtkonjunkturindikator ermittelt und vierteljährlich zusammen mit einem Bundesvergleich veröffentlicht. Diese Berechnung ist grundlegend umgestellt worden, insbesondere durch Anwendung des Saisonbereinigungsverfahrens BV4 (Berliner Verfahren in der Version 4), wie es auch vom Statistischen Bundesamt angewandt wird, sowie durch eine Erhöhung der Bewertungsstufen im Rahmen der Meßskala des Indikators, wodurch die konjunkturelle Bewegung klarer hervortritt. Außerdem wurde der Referenzzeitraum aktualisiert, so daß jetzt alle Monatswerte ab 1970 bei der Berechnung Berücksichtigung finden.

In diesem Bericht werden in tabellarischer und graphischer Form drei Konjunkturindikatoren dargestellt, wobei diese zu Vergleichszwecken auch für das Bundesgebiet berechnet werden. Der Diagnose des konjunkturellen Standortes dient der **Gesamtkonjunkturindikator**. Er verdichtet die Einzelindikatoren über die Produktion (Nettoproduktion Verarbeitendes Gewerbe insgesamt, Investitionsgüter, Verbrauchsgüter), den Auftragseingang (Verarbeitendes Gewerbe insgesamt, Investitionsgüter, Verbrauchsgüter), die Fertigwarenlagerhaltung (Verarbeitendes Gewerbe insgesamt, Investitionsgüter – ohne PKW –) sowie den Arbeitsmarkt (Arbeitslose, offene Stellen). Der **Leadindikator** enthält demgegenüber nur solche Komponenten, die erfahrungsgemäß der Konjunkturentwicklung vorauslaufen (etwa 2 bis 4 Monate). Dazu zählen die Auftragseingänge, die Fertigwarenlagerhaltung, Daten zum Aktienmarkt sowie Baugenehmigungen. Der **Lagindikator** folgt dem wirtschaftlichen Verlauf dagegen mit Verzögerung. Zu den hier eingehenden Einzelindikatoren gehören Daten zum Arbeitsmarkt (Arbeitslose, offene Stellen), zur Produktion sowie zu den geleisteten Arbeitsstunden und den Beschäftigten im Verarbeitenden Gewerbe und Baugewerbe. Die Indikatoren verdichten somit konjunkturrelevante Informationen sowohl aus der amtlichen Statistik wie aus anderen Quellen (Arbeitsverwaltung, Ifo-Institut).

Neben diesen zusammenfassenden statistischen Informationen zur Konjunkturbeobachtung werden in diesem Bericht für ausgewählte wichtige Konjunkturmerkmale auch die Ursprungsreihen – ergänzt um den Bundesvergleich – dargestellt. Redaktionsschluß des Berichts war der 25. August 89. Dieser Bericht erscheint vierteljährlich.

**HERAUSGEGEBEN VOM STATISTISCHEN LANDESAMT BADEN-WÜRTTEMBERG**

Postfach 10 60 33 · 7000 Stuttgart 10 · Telefon (0711) 6465-1 · Telex 722 815 stala d

Nachdruck, auch im Auszug, nur mit Quellenangabe gestattet

**1. Gesamtkonjunkturindikator für Baden-Württemberg und das Bundesgebiet**  
– Indikatorpunkte –

Jahr	Januar	Februar	März	April	Mai	Juni	Juli	August	September	Oktober	November	Dezember
<b>Baden-Württemberg</b>												
1980	3,98	3,82	3,65	3,45	3,24	3,02	2,77	2,51	2,25	2,01	1,83	1,73
1981	1,70	1,74	1,84	1,99	2,15	2,32	2,50	2,68	2,84	2,96	3,05	3,09
1982	3,09	3,06	3,01	2,95	2,87	2,78	2,71	2,67	2,66	2,69	2,75	2,85
1983	2,97	3,11	3,28	3,48	3,72	3,95	4,13	4,27	4,37	4,45	4,49	4,51
1984	4,50	4,48	4,43	4,36	4,28	4,22	4,20	4,20	4,21	4,24	4,28	4,35
1985	4,43	4,51	4,56	4,59	4,58	4,53	4,44	4,32	4,20	4,10	4,00	3,92
1986	3,84	3,76	3,71	3,67	3,66	3,66	3,67	3,69	3,70	3,69	3,64	3,59
1987	3,53	3,47	3,41	3,36	3,31	3,27	3,24	3,23	3,24	3,27	3,30	3,33
1988	3,38	3,44	3,51	3,59	3,68	3,76	3,85	3,93	4,01	4,10	4,18	4,25
1989	4,32	4,40	4,48	4,55	4,59	.	.	.	.	.	.	.
<b>Bundesgebiet</b>												
1980	3,95	3,77	3,56	3,33	3,09	2,84	2,60	2,36	2,14	1,95	1,81	1,75
1981	1,76	1,82	1,93	2,07	2,22	2,37	2,52	2,65	2,76	2,84	2,89	2,88
1982	2,84	2,78	2,71	2,62	2,52	2,43	2,34	2,27	2,23	2,22	2,25	2,33
1983	2,44	2,58	2,75	2,96	3,19	3,43	3,64	3,83	3,98	4,10	4,19	4,25
1984	4,28	4,29	4,27	4,21	4,14	4,08	4,04	4,02	4,01	4,02	4,05	4,09
1985	4,14	4,19	4,24	4,27	4,28	4,26	4,22	4,15	4,09	4,02	3,96	3,89
1986	3,81	3,73	3,66	3,61	3,57	3,54	3,52	3,50	3,50	3,48	3,44	3,40
1987	3,35	3,32	3,30	3,30	3,31	3,32	3,36	3,41	3,47	3,54	3,61	3,68
1988	3,76	3,84	3,90	3,95	4,01	4,05	4,10	4,13	4,17	4,21	4,24	4,27
1989	4,30	4,36	4,44	4,51	4,56	.	.	.	.	.	.	.

**2. Leadindikator für Baden-Württemberg und das Bundesgebiet**  
– Indikatorpunkte –

Jahr	Januar	Februar	März	April	Mai	Juni	Juli	August	September	Oktober	November	Dezember
<b>Baden-Württemberg</b>												
1980	3,69	3,54	3,37	3,19	3,00	2,81	2,61	2,43	2,26	2,13	2,06	2,06
1981	2,11	2,21	2,37	2,55	2,72	2,88	3,02	3,14	3,24	3,29	3,31	3,30
1982	3,26	3,20	3,14	3,08	3,03	3,00	3,00	3,03	3,10	3,22	3,38	3,58
1983	3,80	4,03	4,28	4,52	4,75	4,94	5,07	5,13	5,14	5,10	5,02	4,91
1984	4,79	4,67	4,53	4,38	4,25	4,14	4,06	4,02	4,00	4,01	4,05	4,13
1985	4,23	4,34	4,45	4,55	4,63	4,69	4,73	4,74	4,76	4,77	4,77	4,75
1986	4,71	4,65	4,58	4,49	4,39	4,27	4,14	4,01	3,88	3,76	3,64	3,53
1987	3,44	3,37	3,32	3,30	3,28	3,30	3,33	3,38	3,43	3,48	3,53	3,58
1988	3,62	3,67	3,73	3,80	3,89	3,98	4,09	4,20	4,32	4,45	4,59	4,74
1989	4,87	4,98	5,07	5,13	5,17	.	.	.	.	.	.	.
<b>Bundesgebiet</b>												
1980	3,61	3,45	3,25	3,04	2,81	2,59	2,36	2,15	1,97	1,83	1,75	1,75
1981	1,81	1,94	2,12	2,33	2,53	2,72	2,88	3,01	3,10	3,15	3,15	3,11
1982	3,05	2,97	2,88	2,79	2,71	2,65	2,62	2,62	2,65	2,73	2,85	3,02
1983	3,21	3,43	3,66	3,92	4,17	4,38	4,56	4,70	4,78	4,81	4,80	4,76
1984	4,69	4,60	4,48	4,33	4,18	4,05	3,94	3,86	3,80	3,76	3,75	3,77
1985	3,81	3,87	3,94	4,02	4,09	4,14	4,19	4,22	4,24	4,26	4,25	4,23
1986	4,18	4,11	4,03	3,94	3,84	3,74	3,62	3,50	3,38	3,27	3,16	3,07
1987	3,00	2,94	2,91	2,91	2,92	2,96	3,03	3,13	3,23	3,33	3,43	3,53
1988	3,63	3,72	3,82	3,89	3,97	4,04	4,12	4,19	4,27	4,37	4,48	4,60
1989	4,72	4,84	4,95	5,06	5,15	.	.	.	.	.	.	.

**3. Lagindikator für Baden-Württemberg und das Bundesgebiet**  
– Indikatorpunkte –

Jahr	Januar	Februar	März	April	Mai	Juni	Juli	August	September	Oktober	November	Dezember
<b>Baden-Württemberg</b>												
1980	5,11	5,04	4,97	4,88	4,79	4,68	4,53	4,37	4,20	4,00	3,80	3,63
1981	3,49	3,38	3,30	3,23	3,18	3,16	3,16	3,19	3,22	3,25	3,29	3,32
1982	3,33	3,34	3,34	3,33	3,29	3,24	3,19	3,17	3,16	3,15	3,16	3,18
1983	3,21	3,25	3,32	3,44	3,59	3,75	3,88	3,98	4,07	4,17	4,25	4,31
1984	4,35	4,37	4,37	4,35	4,34	4,34	4,36	4,40	4,46	4,51	4,57	4,65
1985	4,73	4,81	4,88	4,92	4,94	4,93	4,90	4,84	4,78	4,73	4,71	4,71
1986	4,72	4,73	4,76	4,79	4,84	4,90	4,97	5,05	5,11	5,12	5,08	5,02
1987	4,92	4,83	4,73	4,63	4,52	4,41	4,31	4,22	4,16	4,11	4,09	4,07
1988	4,06	4,05	4,04	4,04	4,06	4,08	4,10	4,12	4,14	4,18	4,24	4,29
1989	4,36	4,47	4,59	4,70	4,79	.	.	.	.	.	.	.
<b>Bundesgebiet</b>												
1980	4,96	4,88	4,77	4,63	4,48	4,31	4,14	3,97	3,79	3,61	3,45	3,31
1981	3,20	3,12	3,05	3,01	2,98	2,95	2,94	2,94	2,95	2,96	2,96	2,95
1982	2,92	2,89	2,85	2,81	2,75	2,68	2,62	2,57	2,52	2,48	2,47	2,48
1983	2,52	2,58	2,68	2,83	3,00	3,19	3,37	3,54	3,70	3,83	3,95	4,04
1984	4,11	4,15	4,16	4,16	4,14	4,12	4,12	4,13	4,15	4,18	4,23	4,29
1985	4,35	4,42	4,48	4,53	4,56	4,57	4,57	4,56	4,54	4,53	4,54	4,57
1986	4,60	4,63	4,67	4,72	4,76	4,82	4,87	4,92	4,96	4,96	4,91	4,82
1987	4,69	4,57	4,45	4,35	4,26	4,18	4,11	4,07	4,04	4,03	4,06	4,10
1988	4,14	4,17	4,18	4,19	4,22	4,23	4,25	4,26	4,27	4,30	4,33	4,36
1989	4,43	4,54	4,67	4,79	4,88	.	.	.	.	.	.	.

Schaubild 1  
Gesamtkonjunkturindikator

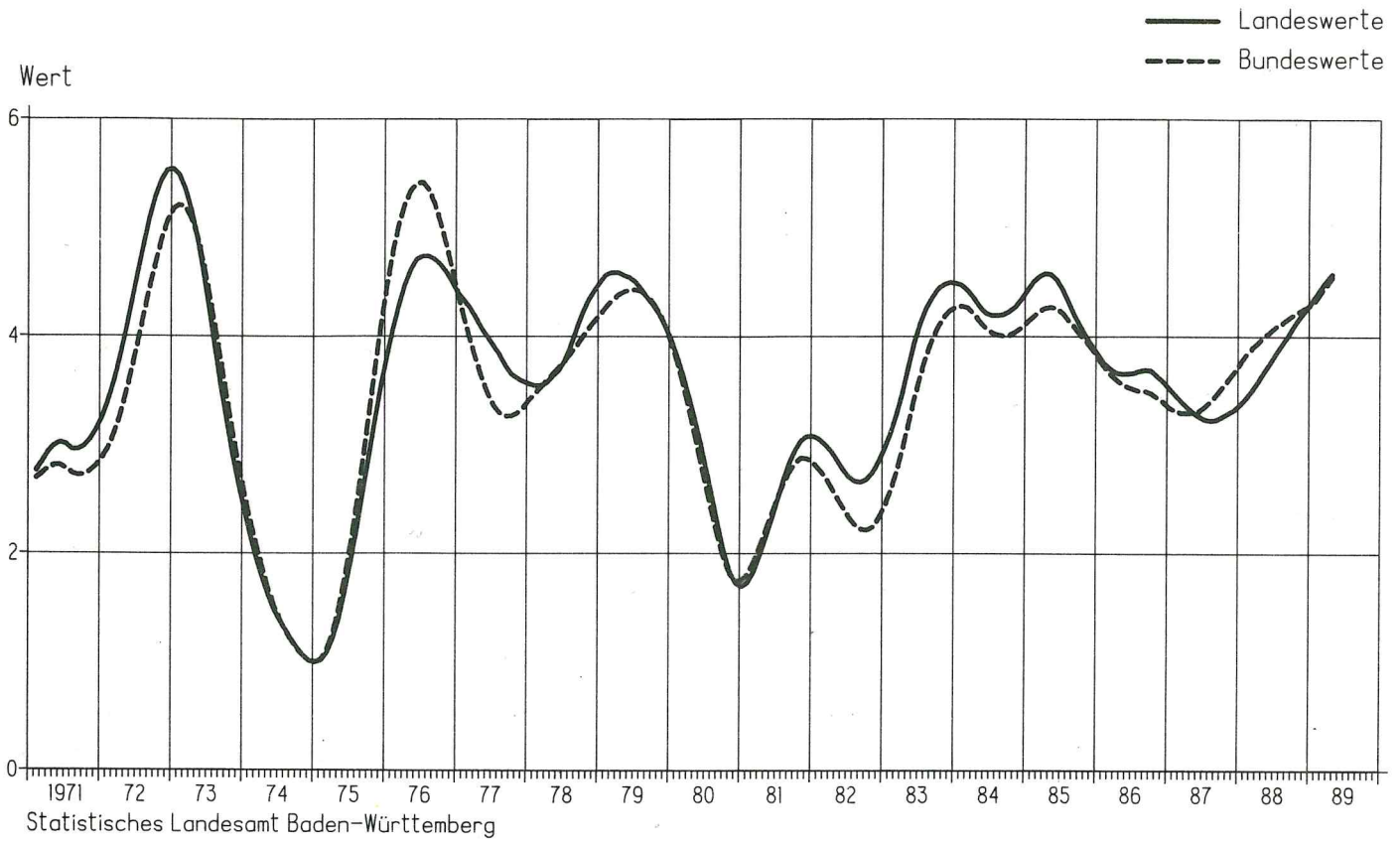
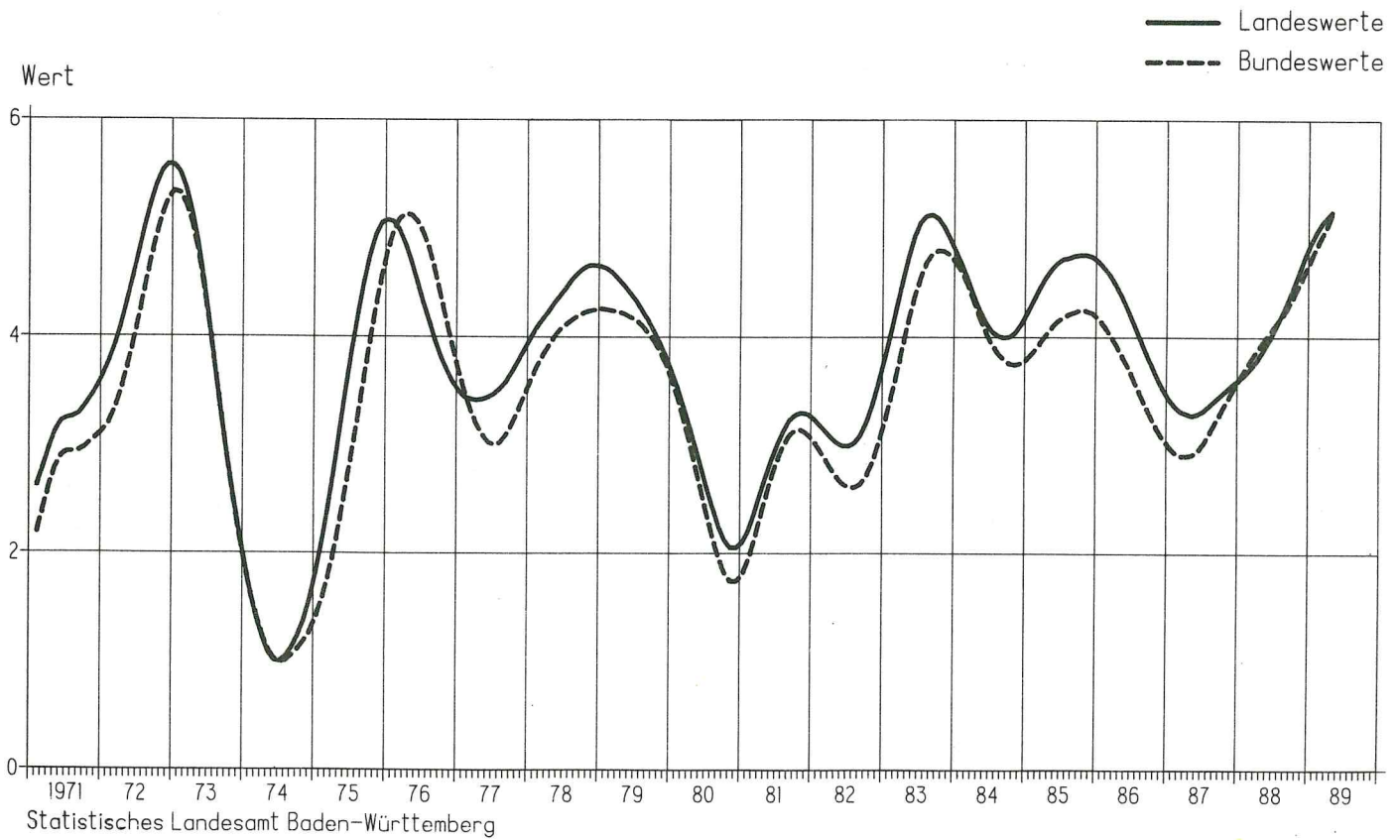


Schaubild 2  
Leadindikator



4. Auftragseingang im Verarbeitenden Gewerbe in Baden-Württemberg und im Bundesgebiet<sup>1)</sup>  
 - Volumenindex -

Jahr	Monat	Baden-Württemberg		Bundesgebiet		Baden-Württemberg		Bundesgebiet	
		1980 = 100	Veränderung gegen Vorjahr in %	1980 = 100	Veränderung gegen Vorjahr in %	1980 = 100	Veränderung gegen Vorjahr in %	1980 = 100	Veränderung gegen Vorjahr in %
<b>Verarbeitendes Gewerbe insgesamt</b>									
1988	Januar	106,3	+ 1,7	105,8	+ 3,8	106,0	+ 6,1	106,4	+ 6,7
	Februar	120,0	+ 3,3	117,0	+ 8,4	117,2	+ 10,7	114,3	+ 9,9
	März	133,8	+ 6,4	129,6	+ 11,7	128,2	+ 11,3	126,0	+ 14,4
	April	115,5	- 0,7	111,2	+ 1,2	118,2	+ 1,8	111,5	+ 4,3
	Mai	114,8	+ 7,7	111,6	+ 10,4	119,8	+ 7,6	116,1	+ 12,1
	Juni	120,5	+ 8,8	115,4	+ 12,5	125,6	+ 11,2	118,5	+ 10,6
	Juli	114,1	+ 4,8	107,4	+ 1,9	114,7	+ 0,7	106,9	- 2,7
	August	118,8	+ 7,9	109,3	+ 11,4	117,1	+ 12,2	110,1	+ 13,3
	September	130,7	+ 8,8	122,6	+ 7,1	127,9	+ 4,6	118,3	+ 5,7
	Oktober	120,8	- 0,2	117,0	+ 0,5	128,5	+ 2,5	114,9	- 1,0
	November	126,3	+ 8,6	118,9	+ 7,0	124,3	+ 5,9	116,0	+ 5,9
	Dezember	135,3	+ 14,1	121,8	+ 12,6	113,1	+ 7,8	111,5	+ 8,9
1989	Januar	121,2	+ 14,0	118,9	+ 12,4	120,1	+ 13,3	116,5	+ 9,5
	Februar	128,6	+ 7,2	122,0	+ 4,3	116,8	- 0,3	115,3	+ 0,9
	März	149,3	+ 11,6	135,8	+ 4,8	129,6	+ 1,1	124,7	- 1,0
	April	133,6	+ 15,7	126,8	+ 14,0	126,8	+ 7,3	120,2	+ 7,8
	Mai	118,8	+ 3,5	116,3	+ 4,2	119,7	- 0,1	114,2	- 1,6
	Juni	137,1	+ 13,8	.	.	135,0	+ 7,5	.	.
<b>Grundstoff- und Produktionsgüter produzierendes Gewerbe</b>									
<b>Verarbeitendes Gewerbe Inland</b>									
1988	Januar	95,1	+ 2,8	96,2	+ 3,7	110,8	+ 1,0	108,7	+ 2,7
	Februar	112,5	+ 4,8	106,5	+ 6,3	124,0	+ 1,8	120,2	+ 7,6
	März	121,5	+ 1,8	118,5	+ 8,7	136,9	+ 5,7	131,1	+ 11,3
	April	105,4	- 3,3	101,8	0,0	118,3	- 0,4	112,6	+ 0,3
	Mai	108,0	+ 6,2	102,6	+ 8,3	118,6	+ 8,3	113,4	+ 10,6
	Juni	110,0	+ 7,8	105,3	+ 12,4	126,1	+ 7,9	119,5	+ 14,5
	Juli	107,6	+ 7,3	100,4	+ 2,4	123,7	+ 8,3	114,3	+ 5,9
	August	107,4	+ 3,5	101,2	+ 7,8	123,7	+ 7,0	111,3	+ 10,6
	September	121,8	+ 9,0	113,8	+ 6,8	134,7	+ 12,3	124,9	+ 9,1
	Oktober	111,0	0,0	107,0	- 1,2	120,5	- 0,7	119,1	+ 2,0
	November	114,6	+ 7,3	107,7	+ 5,8	132,5	+ 9,8	124,2	+ 7,9
	Dezember	118,7	+ 10,9	108,4	+ 12,8	154,1	+ 16,7	136,8	+ 15,5
1989	Januar	108,3	+ 13,9	108,0	+ 12,3	127,8	+ 15,3	124,6	+ 14,6
	Februar	117,9	+ 4,8	110,3	+ 3,6	138,2	+ 11,5	128,9	+ 7,2
	März	139,1	+ 14,5	125,1	+ 5,6	161,9	+ 18,3	144,0	+ 9,8
	April	121,4	+ 15,2	114,5	+ 12,5	141,4	+ 19,5	133,6	+ 18,7
	Mai	110,6	+ 2,4	104,3	+ 1,7	125,2	+ 5,6	122,6	+ 8,1
	Juni	125,4	+ 14,0	.	.	146,6	+ 16,3	.	.
<b>Investitionsgüter produzierendes Gewerbe</b>									
<b>Verarbeitendes Gewerbe Ausland</b>									
1988	Januar	130,9	+ 0,2	126,4	+ 3,6	92,5	+ 0,7	96,0	+ 2,2
	Februar	136,5	+ 0,7	139,8	+ 11,9	109,7	+ 2,6	111,2	+ 7,9
	März	160,9	+ 15,0	153,8	+ 17,1	128,8	+ 4,6	130,2	+ 9,1
	April	137,6	+ 4,0	131,5	+ 3,3	104,5	- 3,9	106,2	- 0,2
	Mai	129,6	+ 10,5	131,5	+ 14,4	98,6	+ 5,6	99,8	+ 7,4
	Juni	143,4	+ 10,1	137,4	+ 12,4	98,4	+ 9,3	99,0	+ 8,9
	Juli	128,5	+ 0,7	122,6	+ 1,1	83,7	- 5,0	88,7	- 2,8
	August	143,8	+ 16,1	126,7	+ 18,3	104,7	+ 7,5	102,3	+ 11,4
	September	150,3	+ 8,4	141,6	+ 7,6	120,4	+ 0,9	122,1	+ 3,7
	Oktober	142,4	- 0,4	138,9	+ 3,4	115,6	- 1,0	114,0	- 1,2
	November	151,8	+ 10,7	143,4	+ 9,2	108,2	+ 6,6	108,3	+ 6,5
	Dezember	171,6	+ 19,0	150,9	+ 12,2	94,1	+ 7,5	95,1	+ 8,9
1989	Januar	149,5	+ 14,2	142,4	+ 12,7	101,5	+ 9,7	106,1	+ 10,5
	Februar	152,2	+ 11,5	147,4	+ 5,4	108,3	- 1,3	112,5	+ 1,2
	März	171,6	+ 6,7	159,1	+ 3,4	125,6	- 2,5	129,2	- 0,8
	April	160,2	+ 16,4	153,1	+ 16,4	114,2	+ 9,3	117,0	+ 10,2
	Mai	136,7	+ 5,5	142,4	+ 8,3	97,9	- 0,7	102,0	+ 2,2
	Juni	162,6	+ 13,4	.	.	108,7	+ 10,5	.	.
<b>Verbrauchsgüter produzierendes Gewerbe</b>									

1) Ab Juni 1989 liegen diese Werte nur auf der Basis 1985=100 vor.

Schaubild 3

Auftragseingänge im Verarbeitenden Gewerbe in Baden-Württemberg

- Volumenindex 1980 = 100 -

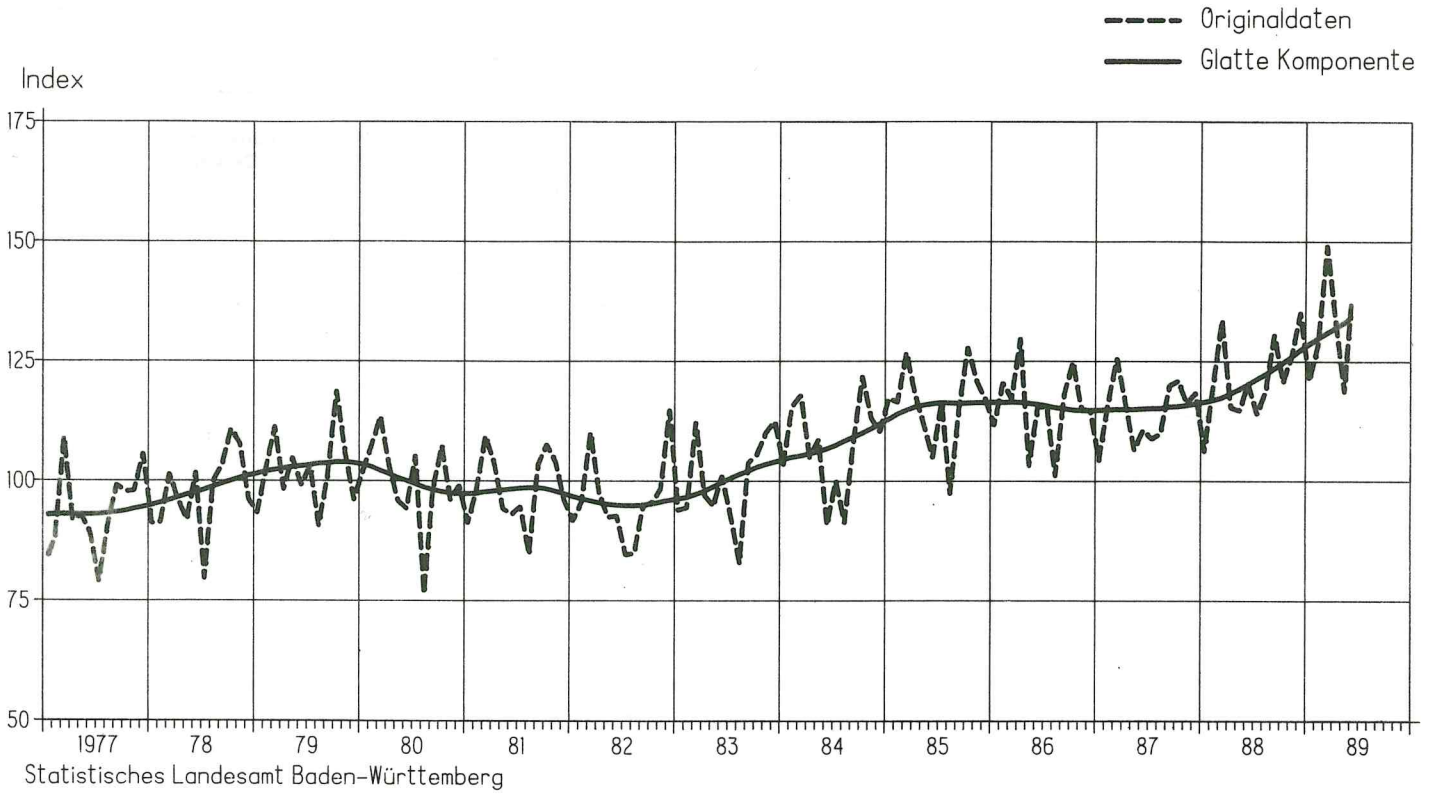
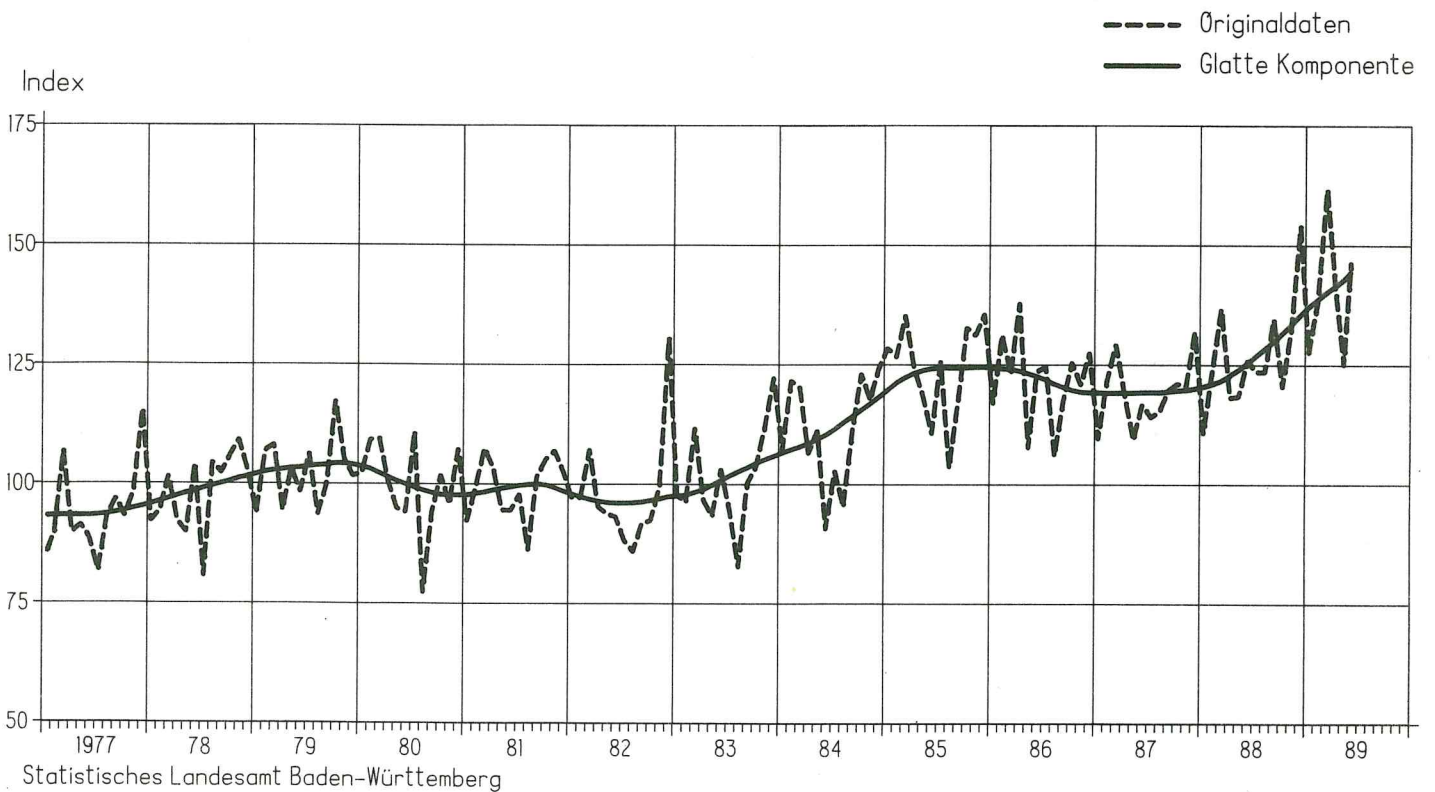


Schaubild 4

Auftragseingänge im Investitionsgüter produzierenden Gewerbe in Baden-Württemberg

- Volumenindex 1980 = 100 -



**5. Index der Nettoproduktion Baden-Württembergs (fachliche Betriebsteile) und des Bundesgebietes (fachliche Unternehmensteile)**  
 – Kalendermonatlich –

Jahr	Monat	Baden-Württemberg		Bundesgebiet		Baden-Württemberg		Bundesgebiet	
		1980 = 100	Veränderung gegen Vorjahr in %	1985 = 100	Veränderung gegen Vorjahr in %	1980 = 100	Veränderung gegen Vorjahr in %	1985 = 100	Veränderung gegen Vorjahr in %
<b>Verarbeitendes Gewerbe insgesamt</b>									
<b>Grundstoff- und Produktionsgüter produzierendes Gewerbe</b>									
1988	Januar	94,8	- 0,3	92,7	+ 2,0	99,5	+ 7,3	96,2	+ 5,8
	Februar	110,7	+ 1,1	103,4	+ 5,0	109,4	+ 6,2	101,3	+ 8,2
	März	126,6	+ 5,7	116,2	+ 7,9	121,7	+ 9,1	110,4	+ 9,2
	April	112,4	- 2,5	102,6	- 1,6	115,2	+ 0,8	103,3	+ 1,8
	Mai	115,0	+ 3,8	105,3	+ 4,8	121,8	+ 8,1	106,9	+ 5,7
	Juni	117,7	+ 7,7	110,1	+ 8,8	121,8	+ 9,6	107,8	+ 8,2
	Juli	95,3	- 6,8	96,1	- 3,6	111,1	- 0,8	103,6	+ 1,3
	August	111,0	+ 9,6	101,2	+ 12,3	118,7	+ 9,1	106,3	+ 10,8
	September	126,4	+ 1,9	115,8	+ 5,4	125,8	+ 4,0	110,8	+ 7,9
	Oktober	124,0	- 2,0	114,6	+ 0,6	125,4	+ 0,3	112,2	+ 5,3
	November	124,5	+ 4,5	115,9	+ 4,8	119,7	+ 4,3	109,9	+ 6,6
	Dezember	121,1	+ 6,4	110,8	+ 5,7	109,1	+ 6,3	101,1	+ 9,4
1989	Januar	106,3	+ 12,1	104,3	+ 12,5	109,9	+ 10,5	105,6	+ 9,8
	Februar	112,3	+ 1,4	105,1	+ 1,6	109,2	- 0,2	102,2	+ 0,9
	März	124,7	- 1,5	115,5	- 0,6	117,0	- 3,9	111,1	+ 0,6
	April	121,2	+ 7,8	114,2	+ 11,3	117,7	+ 2,2	109,4	+ 5,9
	Mai	108,9	- 5,3	104,9	- 0,4	114,6	- 5,9	105,5	- 1,3
	Juni	133,3	+ 13,3	119,1	+ 8,2	130,4	+ 7,1	113,9	+ 5,7
<b>Investitionsgüter produzierendes Gewerbe</b>									
<b>Verbrauchsgüter produzierendes Gewerbe</b>									
1988	Januar	96,1	- 2,2	89,0	+ 0,5	87,2	- 0,3	98,1	+ 0,9
	Februar	116,2	- 0,4	105,1	+ 4,0	98,2	+ 1,6	106,3	+ 4,0
	März	134,0	+ 4,3	119,7	+ 6,6	112,7	+ 7,1	121,5	+ 9,6
	April	118,7	- 2,7	104,2	- 2,7	95,2	- 3,6	102,3	- 1,7
	Mai	120,5	+ 3,3	106,6	+ 4,4	95,9	+ 1,9	102,9	+ 4,3
	Juni	124,4	+ 8,6	114,0	+ 9,1	99,0	+ 5,9	106,3	+ 9,4
	Juli	97,0	- 7,1	93,0	- 4,9	77,7	- 9,9	92,4	- 7,2
	August	115,3	+ 10,2	98,1	+ 13,7	93,6	+ 9,3	99,9	+ 11,1
	September	133,8	+ 2,5	119,5	+ 5,6	110,3	- 0,3	118,8	+ 2,9
	Oktober	130,5	- 1,2	116,1	- 0,1	107,3	- 5,0	114,8	- 2,0
	November	132,9	+ 5,7	119,2	+ 4,3	106,5	+ 1,2	113,9	+ 3,6
	Dezember	134,5	+ 8,2	120,9	+ 5,1	94,2	+ 2,1	101,1	+ 5,9
1989	Januar	110,6	+ 15,1	104,0	+ 16,9	94,9	+ 8,8	107,5	+ 9,6
	Februar	120,4	+ 3,6	108,6	+ 3,3	96,1	- 2,1	106,5	+ 0,2
	März	134,8	+ 0,6	120,6	+ 0,8	106,4	- 5,6	115,7	- 4,8
	April	130,6	+ 10,0	119,7	+ 14,9	101,5	+ 6,6	112,1	+ 9,6
	Mai	113,9	- 5,5	107,3	+ 0,7	92,3	- 3,8	101,0	- 1,8
	Juni	144,1	+ 15,8	126,7	+ 11,1	110,3	+ 11,4	112,7	+ 6,0
<b>Maschinenbau</b>									
<b>Straßenfahrzeugbau</b>									
1988	Januar	80,5	- 6,1	76,3	- 2,8	106,1	- 6,8	98,0	- 4,2
	Februar	104,7	+ 2,6	97,9	+ 5,3	120,1	- 5,4	111,4	- 0,2
	März	125,4	+ 7,5	114,2	+ 4,8	133,3	- 1,0	125,3	+ 3,7
	April	110,8	+ 0,6	97,4	- 7,0	119,0	- 6,3	108,0	- 7,4
	Mai	113,4	+ 8,0	100,1	+ 5,3	118,7	- 2,5	110,2	+ 0,8
	Juni	115,7	+ 13,3	112,7	+ 1,2	118,4	+ 3,7	113,1	+ 7,0
	Juli	93,6	- 0,7	95,7	- 2,3	95,5	- 16,8	84,4	- 11,4
	August	106,8	+ 11,9	95,2	+ 14,4	109,7	+ 4,9	90,1	+ 12,5
	September	125,9	+ 6,8	114,8	+ 8,4	120,8	- 8,3	115,7	+ 1,8
	Oktober	121,2	+ 0,4	108,6	+ 1,4	125,6	- 8,5	115,7	- 4,8
	November	128,0	+ 12,4	116,1	+ 2,1	124,1	- 1,7	116,8	+ 3,1
	Dezember	147,0	+ 11,2	140,5	+ 3,2	110,7	+ 0,7	105,4	+ 6,6
1989	Januar	98,5	+ 22,4	95,3	+ 24,9	113,7	+ 7,2	113,2	+ 15,5
	Februar	108,1	+ 3,2	97,6	- 0,3	116,1	- 3,3	116,3	+ 4,4
	März	125,2	- 0,2	117,3	+ 2,7	128,2	- 3,8	123,3	- 1,6
	April	123,2	+ 11,2	117,9	+ 21,0	124,1	+ 4,3	123,7	+ 14,5
	Mai	105,8	- 6,7	105,4	+ 5,3	107,2	- 9,7	110,3	+ 0,1
	Juni	138,6	+ 19,8	128,1	+ 13,7	134,1	+ 13,3	127,7	+ 12,9

Schaubild 5

Index der Nettoproduktion im Verarbeitenden Gewerbe in Baden-Württemberg

- Fachliche Betriebsteile -

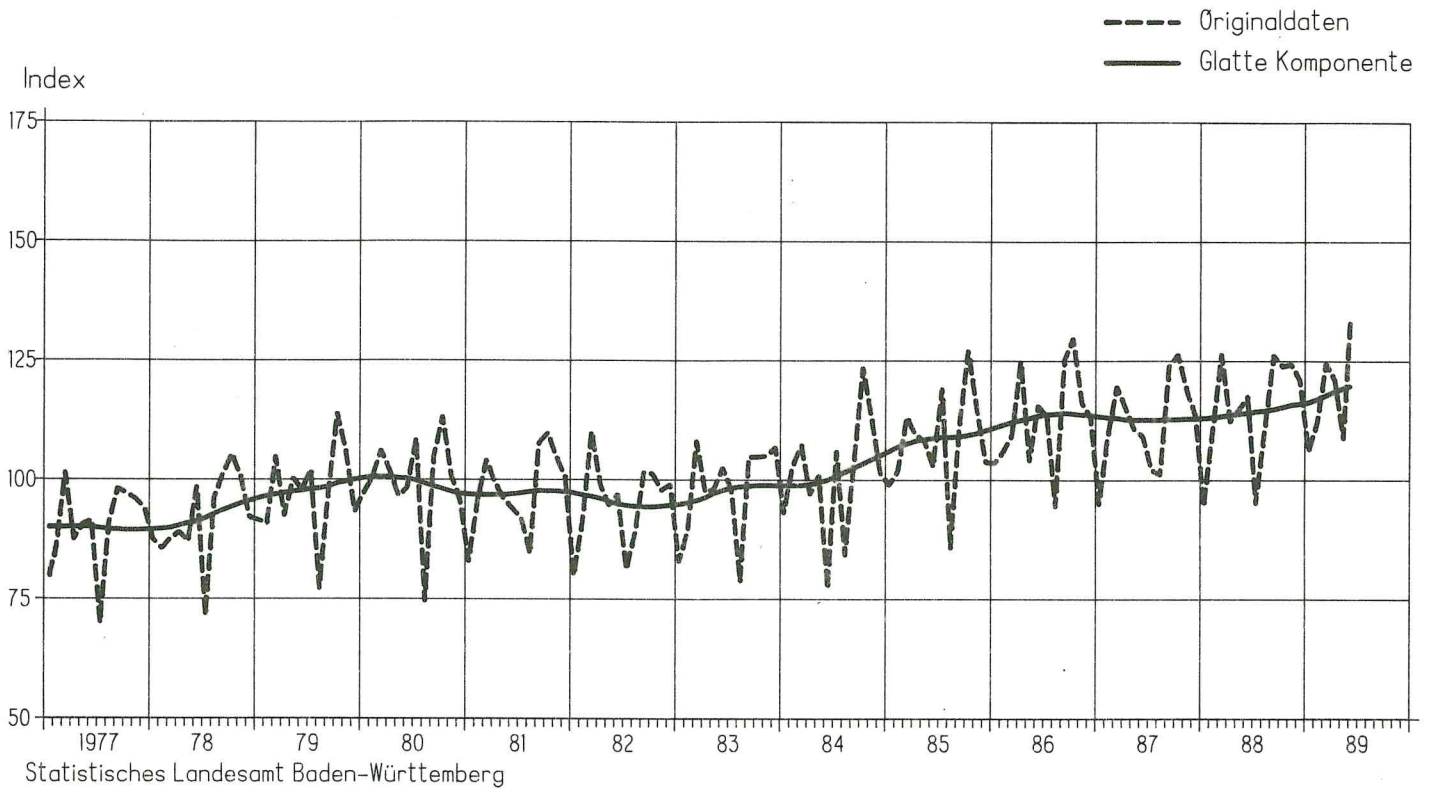
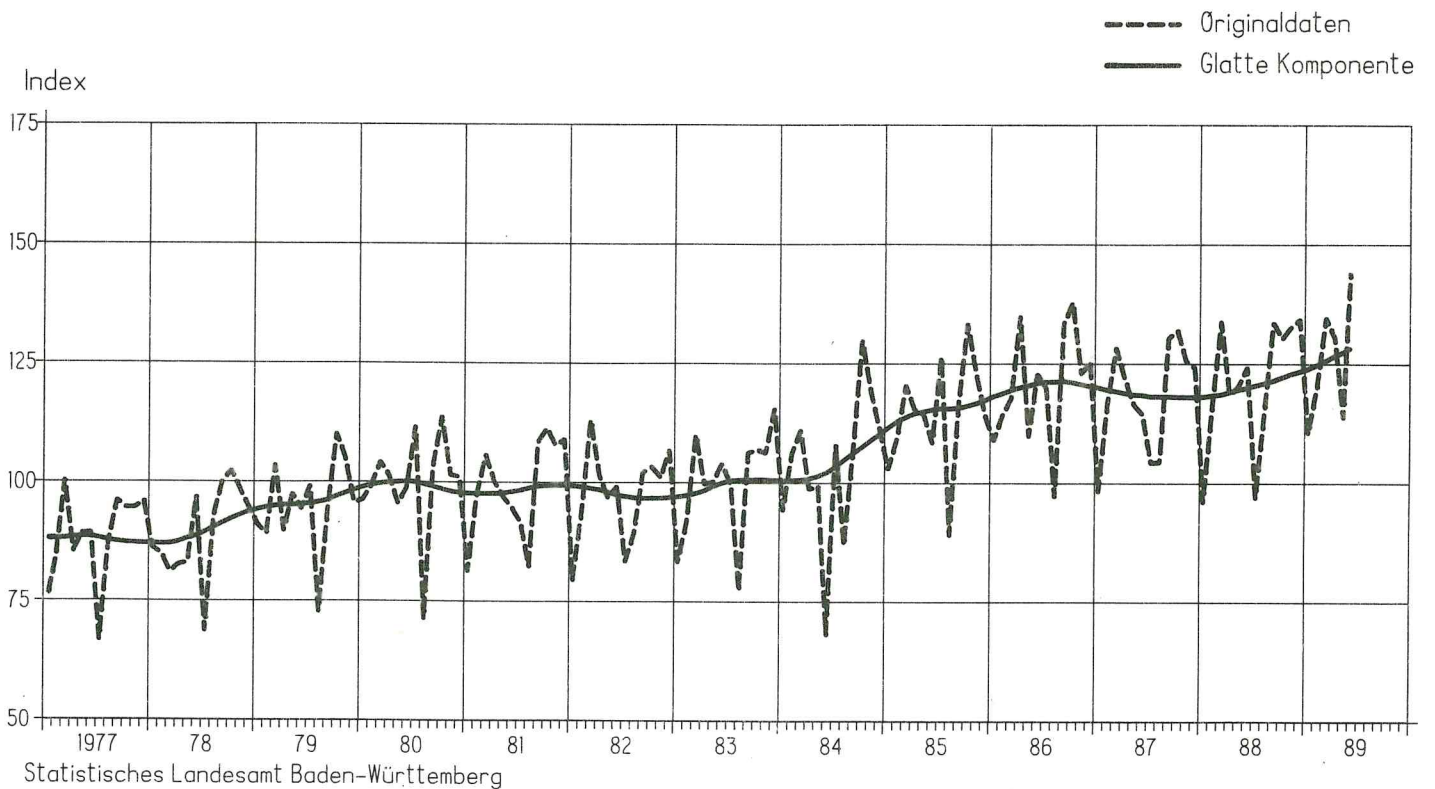


Schaubild 6

Index der Nettoproduktion im Investitionsgüter produzierenden Gewerbe in Baden-Württemberg

- Fachliche Betriebsteile -



6. Beschäftigte im Verarbeitenden Gewerbe und Arbeitslose, Offene Stellen, Kurzarbeiter in Baden-Württemberg und im Bundesgebiet

Jahr	Monat	Baden-Württemberg		Bundesgebiet		Baden-Württemberg <sup>1)</sup>		Bundesgebiet <sup>2)</sup>	
		1980 = 100	Veränderung gegen Vorjahr in %	1980 = 100	Veränderung gegen Vorjahr in %	1000	Veränderung gegen Vorjahr in %	1000	Veränderung gegen Vorjahr in %
<b>Beschäftigte im Verarbeitenden Gewerbe</b>									
<b>Arbeitslose</b>									
1988	Januar	95,6	0,0	91,4	- 0,5	219,1	- 0,4	2 518,7	+ 0,9
	Februar	95,7	0,0	91,5	- 0,5	219,4	+ 1,4	2 516,5	+ 1,2
	März	95,8	- 0,1	91,7	- 0,4	214,8	+ 3,8	2 440,1	+ 1,1
	April	95,6	0,0	91,5	- 0,5	201,7	+ 3,9	2 261,7	+ 2,1
	Mai	95,6	+ 0,1	91,6	- 0,2	193,2	+ 4,4	2 149,1	+ 2,4
	Juni	95,9	+ 0,1	91,9	- 0,1	193,7	+ 3,5	2 131,4	+ 1,6
	Juli	96,5	0,0	92,3	- 0,1	205,6	+ 2,5	2 199,3	+ 1,1
	August	96,9	+ 0,3	92,9	+ 0,2	199,3	+ 1,3	2 167,1	+ 0,1
	September	96,7	+ 0,1	93,1	+ 0,1	192,1	+ 0,7	2 099,9	- 0,3
	Oktober	96,5	+ 0,1	92,8	+ 0,2	188,9	+ 0,1	2 074,3	- 0,9
	November	96,5	+ 0,2	92,8	+ 0,4	189,4	- 1,5	2 091,2	- 2,0
	Dezember	96,1	+ 0,3	92,3	+ 0,4	195,0	- 5,3	2 190,5	- 5,1
1989	Januar	96,1	+ 0,5	92,2	+ 0,9	201,8	- 7,9	2 334,6	- 7,3
	Februar	96,4	+ 0,7	92,4	+ 1,0	199,2	- 9,2	2 304,8	- 8,4
	März	96,6	+ 0,8	92,7	+ 1,1	189,3	- 11,9	2 178,2	- 10,7
	April	96,5	+ 0,9	92,6	+ 1,2	179,0	- 11,2	2 035,1	- 10,0
	Mai	96,8	+ 1,3	92,8	+ 1,3	171,5	- 11,2	1 947,5	- 9,4
	Juni	97,1	+ 1,3	93,2	+ 1,4	170,0	- 12,2	1 915,2	- 10,1
<b>Beschäftigte im Investitionsgüter produzierenden Gewerbe</b>									
<b>Offene Stellen</b>									
1988	Januar	101,4	+ 0,3	97,9	- 0,6	31,9	+ 4,3	161,3	+ 7,5
	Februar	101,6	+ 0,4	98,0	- 0,6	33,8	+ 1,3	174,0	+ 5,6
	März	101,7	+ 0,3	98,2	- 0,4	36,8	+ 2,9	189,7	+ 5,4
	April	101,5	+ 0,4	97,9	- 0,5	39,2	+ 5,4	193,1	+ 7,8
	Mai	101,6	+ 0,5	98,0	- 0,2	42,2	+ 7,6	196,2	+ 8,4
	Juni	101,9	+ 0,6	98,2	- 0,1	44,5	+ 9,8	201,2	+ 10,2
	Juli	102,6	+ 0,5	98,7	- 0,1	44,3	+ 13,8	199,3	+ 10,6
	August	103,0	+ 0,7	99,2	+ 0,1	45,2	+ 19,4	199,8	+ 12,6
	September	102,9	+ 0,7	99,6	+ 0,3	45,1	+ 20,3	204,1	+ 13,3
	Oktober	102,7	+ 0,7	99,3	+ 0,4	43,8	+ 21,9	196,4	+ 14,8
	November	102,9	+ 1,0	99,3	+ 0,5	42,7	+ 28,4	185,1	+ 17,8
	Dezember	102,5	+ 0,9	98,9	+ 0,6	41,2	+ 32,7	178,6	+ 20,4
1989	Januar	102,6	+ 1,2	99,1	+ 1,2	44,4	+ 39,1	196,2	+ 16,8
	Februar	103,0	+ 1,4	99,4	+ 1,4	47,7	+ 41,3	215,7	+ 16,2
	März	103,3	+ 1,6	99,7	+ 1,5	51,1	+ 39,1	232,5	+ 22,6
	April	103,2	+ 1,7	99,5	+ 1,6	55,7	+ 42,1	238,0	+ 23,3
	Mai	103,5	+ 1,9	99,8	+ 1,8	59,1	+ 40,0	249,2	+ 27,1
	Juni	104,0	+ 2,1	100,2	+ 2,0	62,3	+ 40,0	256,6	+ 27,6
<b>Beschäftigte im Verbrauchsgüter produzierenden Gewerbe</b>									
<b>Kurzarbeiter</b>									
1988	Januar	81,7	- 1,7	82,3	- 0,2	52,6	- 5,4	310,0	- 27,5
	Februar	81,6	- 1,7	82,3	- 0,2	63,8	+ 13,4	350,3	- 8,3
	März	81,7	- 1,6	82,5	0,0	61,2	+ 6,2	423,6	- 8,5
	April	81,4	- 1,6	82,3	0,0	48,2	+ 4,8	260,8	- 13,6
	Mai	81,3	- 1,1	82,4	+ 0,4	35,9	+ 1,2	198,1	- 10,7
	Juni	81,3	- 1,2	82,5	+ 0,4	23,9	- 24,5	190,0	+ 3,3
	Juli	81,3	- 1,3	82,6	+ 0,2	12,4	- 9,6	159,3	- 26,1
	August	81,6	- 1,2	83,0	+ 0,4	13,7	+ 8,9	133,4	- 23,8
	September	81,6	- 1,4	83,2	+ 0,2	14,8	- 15,0	154,6	- 38,9
	Oktober	81,3	- 1,6	83,0	+ 0,2	19,4	- 25,7	98,1	- 66,0
	November	81,3	- 1,3	83,0	+ 0,5	15,1	- 47,7	94,4	- 53,9
	Dezember	80,8	- 1,3	82,6	+ 0,6	15,5	- 46,5	108,1	- 50,5
1989	Januar	80,6	- 1,3	83,1	+ 1,0	21,7	- 58,7	170,8	- 44,9
	Februar	80,7	- 1,1	83,2	+ 1,1	26,1	- 59,2	199,4	- 43,1
	März	80,8	- 1,1	83,4	+ 1,1	23,9	- 61,0	185,9	- 56,1
	April	80,6	- 1,0	83,2	+ 1,1	15,2	- 68,5	200,2	- 23,2
	Mai	80,7	- 0,7	83,2	+ 1,0	8,9	- 75,3	96,7	- 51,2
	Juni	80,8	- 0,6	83,6	+ 1,3	6,1	- 74,6	139,6	- 31,0

1) Quelle: Landesarbeitsamt Baden-Württemberg. - 2) Quelle: Bundesanstalt für Arbeit, Nürnberg.



Schaubild 7  
Entwicklung der Arbeitslosenzahl in Baden-Württemberg

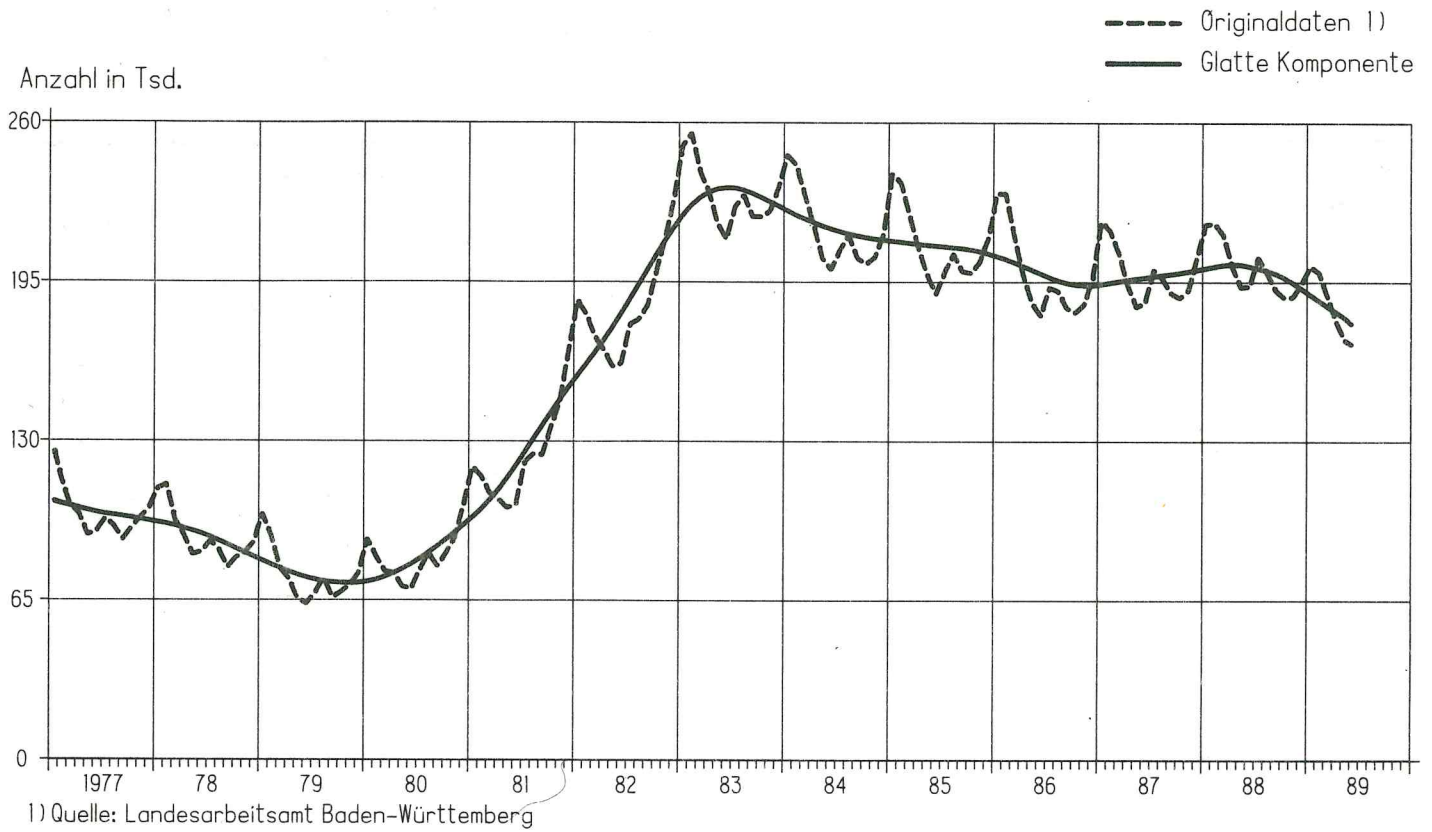
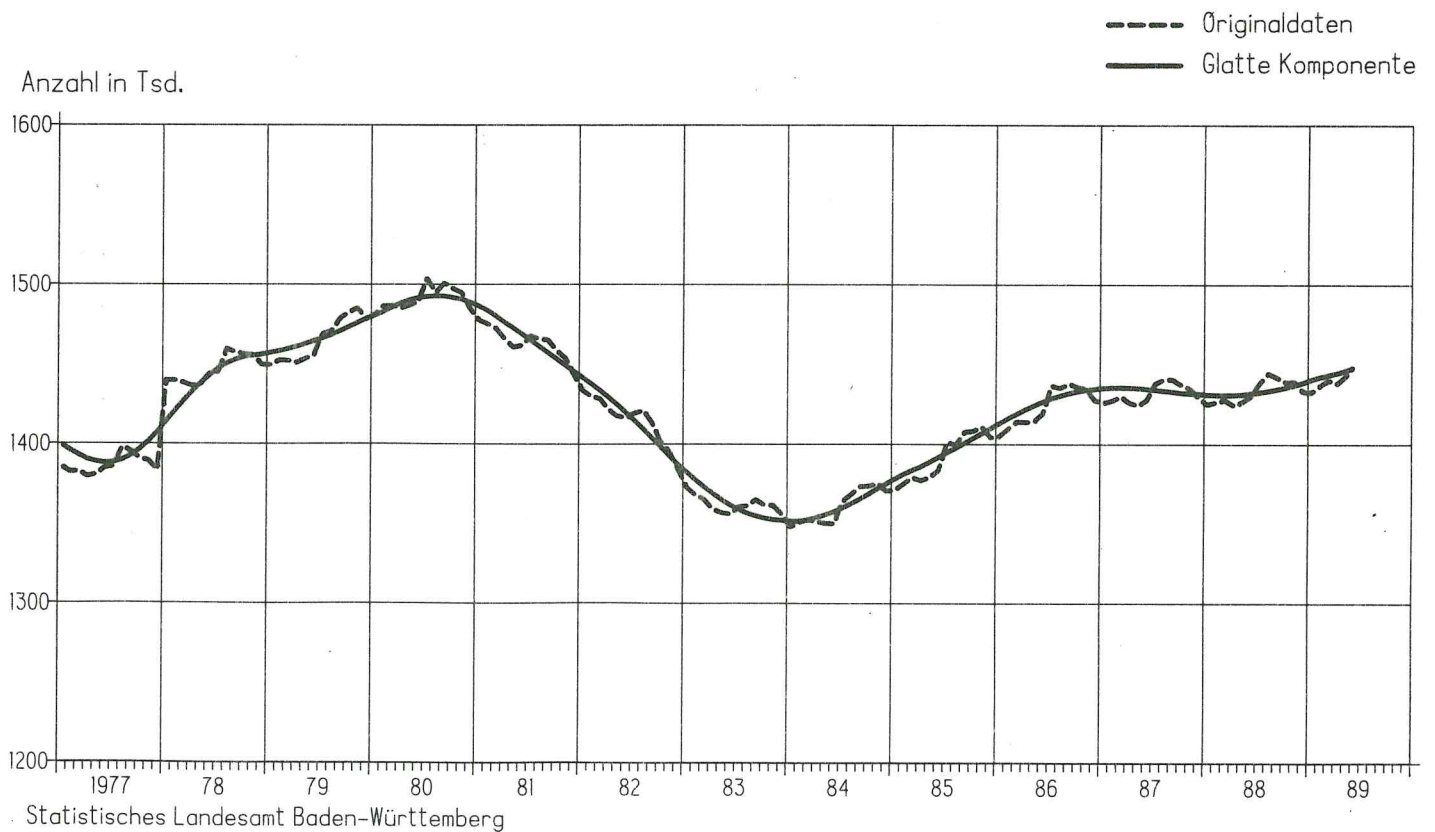


Schaubild 8  
Entwicklung der Beschäftigtenzahl im Verarbeitenden Gewerbe in Baden-Württemberg



**7. Beschäftigte, Geleistete Arbeitsstunden, Auftragseingänge sowie Baugenehmigungen im Bauhauptgewerbe in Baden-Württemberg und im Bundesgebiet**

Jahr	Monat	Baden-Württemberg		Bundesgebiet		Baden-Württemberg		Bundesgebiet	
		1980 = 100	Veränderung gegen Vorjahr in %	1980 = 100	Veränderung gegen Vorjahr in %	1980 = 100	Veränderung gegen Vorjahr in %	1980 = 100	Veränderung gegen Vorjahr in %
<b>Beschäftigte</b>									
1988	Januar	81,9	- 2,8	72,4	- 1,0	51,9	+ 81,5	49,8	+ 70,0
	Februar	81,4	- 2,6	70,8	+ 0,6	59,2	+ 20,3	50,1	+ 30,8
	März	82,5	- 2,7	71,5	- 3,4	69,2	+ 0,7	59,5	+ 17,6
	April	83,4	- 2,3	75,6	- 3,4	82,5	- 7,4	73,0	- 9,1
	Mai	83,7	- 2,1	76,7	- 3,4	88,0	+ 4,0	79,8	- 0,5
	Juni	83,8	- 1,9	77,3	- 3,4	87,5	+ 1,4	81,5	- 1,1
	Juli	83,9	- 1,5	77,6	- 3,6	69,6	- 13,6	75,6	- 13,9
	August	84,7	- 1,5	78,3	- 3,6	85,6	+ 5,4	79,7	+ 1,5
	September	84,5	- 1,7	78,3	- 3,7	94,3	- 3,7	86,0	- 6,6
	Oktober	83,6	- 1,6	78,9	- 1,6	89,2	- 7,7	84,2	- 7,4
	November	83,0	- 1,9	78,4	- 1,4	77,4	- 10,4	76,2	- 6,2
	Dezember	82,0	- 2,0	77,0	- 1,3	63,9	- 1,2	59,0	+ 0,2
1989	Januar	80,8	- 1,3	72,6	+ 0,3	61,3	+ 18,1	58,6	+ 17,7
	Februar	80,4	- 1,2	72,0	+ 1,7	64,5	+ 9,0	56,5	+ 12,8
	März	80,4	- 2,5	74,0	+ 3,5	81,0	+ 17,1	69,0	+ 16,0
	April	80,8	- 3,1	75,6	0,0	82,7	+ 0,2	75,4	+ 3,3
	Mai	81,2	- 3,0	76,3	- 0,5	78,1	- 11,3	73,4	- 8,0
	Juni	81,2	- 3,1	76,8	- 0,6	93,9	+ 7,3	86,0	+ 5,5
<b>Auftragseingänge<sup>1)</sup></b>									
1988	Januar	59,3	+ 11,3	63,4	+ 19,4	48,8	+ 20,5	47,5	+ 4,7
	Februar	70,0	- 2,4	74,5	+ 14,8	60,7	+ 11,2	52,8	+ 15,0
	März	122,9	+ 20,6	121,0	+ 19,9	75,3	+ 3,4	63,2	- 9,3
	April	113,5	+ 15,8	104,9	+ 5,4	87,3	+ 5,7	74,1	+ 9,3
	Mai	102,2	+ 4,1	107,7	+ 11,1	76,6	+ 2,3	77,7	+ 12,4
	Juni	110,4	+ 1,8	120,4	+ 6,9	92,0	+ 24,2	77,8	+ 8,5
	Juli	85,2	- 7,8	112,9	+ 9,4	84,4	- 7,8	80,8	+ 2,0
	August	107,1	+ 27,2	108,1	+ 9,6	81,3	+ 1,0	78,7	+ 7,2
	September	133,5	+ 15,8	123,4	+ 6,5	90,2	+ 4,9	79,1	+ 11,6
	Oktober	94,6	- 4,4	103,5	+ 3,0	85,6	+ 26,6	82,3	+ 21,9
	November	74,2	+ 2,8	85,8	+ 3,6	71,5	- 9,0	71,8	+ 13,4
	Dezember	80,3	+ 2,9	90,7	+ 8,0	71,0	+ 3,0	64,3	+ 20,4
1989	Januar	73,7	+ 24,3	76,4	+ 20,5	72,9	+ 49,4	59,4	+ 25,1
	Februar	81,9	+ 17,0	85,9	+ 15,3	73,9	+ 21,7	64,7	+ 22,5
	März	120,4	- 2,0	128,5	+ 6,2	81,2	+ 7,8	73,5	+ 16,3
	April	116,8	+ 2,9	122,9	+ 17,2	98,2	+ 12,5	... <sup>3)</sup>	... <sup>3)</sup>
	Mai	101,2	- 1,0	116,7	+ 8,4	94,3	+ 23,1	... <sup>3)</sup>	... <sup>3)</sup>
	Juni	137,9	+ 24,9	... <sup>3)</sup>	... <sup>3)</sup>	101,0	+ 9,8	... <sup>3)</sup>	... <sup>3)</sup>
<b>Baugenehmigungen<sup>2)</sup></b>									

1) In jeweiligen Preisen. - 2) Auf der Basis des Rauminhalts der genehmigten Hochbauvorhaben (Wohnbau und Nichtwohnbau). 3) Ab Juni 1989 liegen diese Werte nur auf der Basis 1985=100 vor, bei den Baugenehmigungen ab April.

**8. Preisentwicklung in Baden-Württemberg und im Bundesgebiet**

Jahr	Monat	Baden-Württemberg	Bundesgebiet			
		Lebenshaltung aller privaten Haushalte	Lebenshaltung aller privaten Haushalte	Preise für Einfuhrwaren	Preise für Ausfuhrwaren	Erzeugerpreise gewerblicher Produkte
		1980 = 100		1985 = 100		
1988	Januar	122,6	121,5	79,4	97,8	95,4
	Februar	122,9	121,8	79,5	97,9	95,4
	März	123,1	121,9	79,4	98,1	95,5
	April	123,6	122,2	79,7	98,6	95,8
	Mai	123,7	122,4	80,0	98,9	96,0
	Juni	123,9	122,6	80,9	99,4	96,3
	Juli	123,8	122,5	81,4	99,8	96,4
	August	123,7	122,6	82,0	100,0	96,5
	September	123,7	122,6	81,5	100,2	96,7
	Oktober	123,8	122,7	81,5	100,4	96,8
	November	124,2	123,0	81,4	100,4	97,0
	Dezember	124,5	123,3	82,3	100,6	97,2
1989	Januar	125,8	124,6	83,9	101,4	98,2
	Februar	126,3	125,0	84,0	101,6	98,4
	März	126,5	125,2	84,8	102,0	98,7
	April	127,3	125,9	85,5	102,3	99,2
	Mai	127,5	126,2	85,7	102,6	99,3
	Juni	127,7	126,4	85,2	102,6	99,2

Schaubild 9  
 Auftragseingänge im Bauhauptgewerbe in Baden-Württemberg  
 - Wertindex 1980 = 100 -

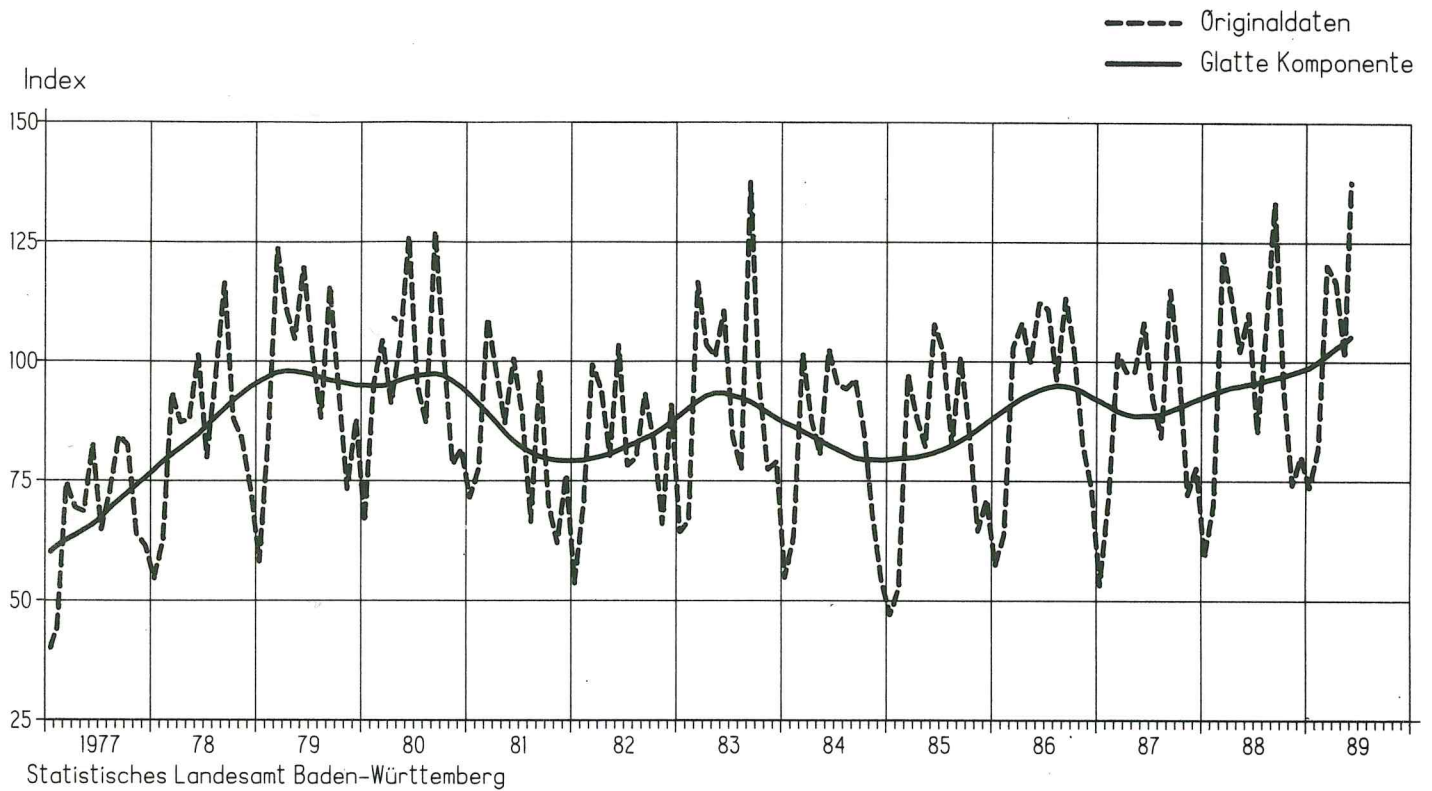
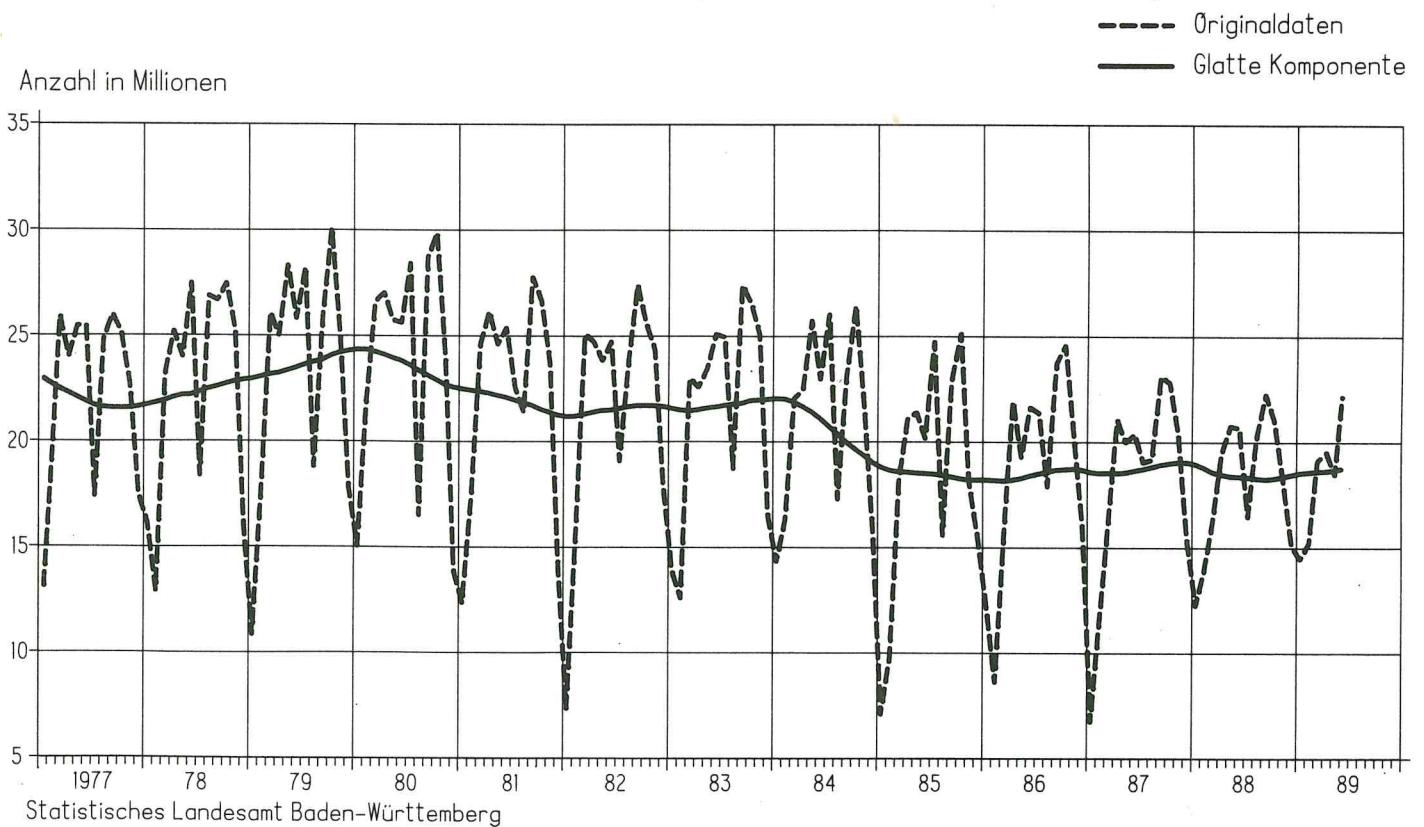


Schaubild 10  
 Arbeitsstunden im Bauhauptgewerbe in Baden-Württemberg



9. a) Ausfuhr  
b) Umsätze im Einzelhandel

Jahr	Monat	Baden-Württemberg		Bundesgebiet		Baden-Württemberg		Bundesgebiet	
		Mill. DM	Veränderung gegen Vorjahr in %	Mill. DM	Veränderung gegen Vorjahr in %	1986 = 100	Veränderung gegen Vorjahr in %	1986 = 100	Veränderung gegen Vorjahr in %
		<b>a) Ausfuhr</b>				<b>b) Umsätze im Einzelhandel<sup>1)</sup></b>			
1988	Januar	6 131,1	- 4,4	36 281	- 3,5	93,2	+ 4,5	92,1	+ 1,9
	Februar	7 581,3	- 5,5	41 867	- 1,6	94,4	+ 7,2	93,2	+ 7,0
	März	8 881,5	+ 2,3	50 056	+ 6,4	118,5	+ 13,8	115,3	+ 14,2
	April	7 863,3	- 2,2	43 327	- 1,3	109,0	- 2,6	106,7	- 3,4
	Mai	8 592,4	+ 10,4	47 563	+ 9,8	109,7	+ 6,8	107,6	+ 6,6
	Juni	8 946,0	+ 20,4	50 310	+ 19,5	107,4	+ 7,1	104,2	+ 6,0
	Juli	8 215,7	+ 0,5	47 100	+ 3,4	104,5	- 2,2	104,6	- 2,2
	August	7 811,4	+ 22,7	44 244	+ 22,6	101,7	+ 6,2	100,0	+ 6,2
	September	8 468,1	- 1,0	47 520	+ 3,8	108,1	+ 7,2	106,0	+ 6,3
	Oktober	9 566,8	+ 5,2	53 181	+ 9,0	113,6	- 1,6	110,5	- 2,2
	November	9 075,3	+ 8,6	51 179	+ 12,0	121,1	+ 5,0	118,9	+ 5,1
	Dezember	9 488,0	+ 4,4	55 100	+ 13,7	142,9	+ 3,1	139,9	+ 2,6
1989	Januar	8 185,8	+ 33,5	50 434	+ 39,0	100,8	+ 7,6	89,0	- 3,4
	Februar	8 748,7	+ 15,4	50 610	+ 20,9	100,3	+ 6,3	97,6	+ 4,7
	März	9 698,4	+ 9,2	55 149	+ 10,2	123,0	+ 3,8	117,6	+ 2,0
	April	9 468,9	+ 20,4	53 456	+ 23,0	116,1	+ 6,5	111,1	+ 4,1
	Mai	... <sup>2)</sup>	... <sup>2)</sup>	51 013	+ 7,3	113,7	+ 3,6	111,0	+ 3,2
	Juni	... <sup>2)</sup>	... <sup>2)</sup>	60 780	+ 20,8	115,1	+ 7,2	111,2	+ 6,7

1) In jeweiligen Preisen. - 2) Bei Redaktionsschluß lagen die Daten nicht vor. Es erfolgt daher keine grafische Darstellung.