

14. 3. 89

STATISTISCHE BERICHTE



Artikel-Nr. 4171 88004

Konjunkturindikatoren

Z 1 - vj 4/88

6.3.89

Konjunkturindikatoren im 4. Vierteljahr 1988

Bei der Vielfalt wirtschaftlicher Einzelinformationen ist es oft schwierig, ein eindeutiges Bild darüber zu erhalten, in welcher Phase des konjunkturellen Auf- bzw. Abschwungs sich die Wirtschaft zu einer bestimmten Zeit befindet. Die einzelnen Indikatoren können sowohl vom Inhalt wie auch vom Aussagewert her unterschiedlich und auch widersprüchlich sein. Es hat deshalb nicht an Versuchen gefehlt, solche nicht unmittelbar vergleichbaren Einzelinformationen so zu verdichten, daß ein einheitliches, charakteristisches Gesamtbild des jeweiligen Konjunkturzustandes entsteht. Dabei kommt es darauf an, neben der Ermittlung der Richtung der Konjunkturbewegung auch Anhaltspunkte für ihre Intensität und den immer wieder auftretenden Richtungsumschwung zu gewinnen.

Das Statistische Landesamt hat in den siebziger Jahren in Anlehnung an das Verfahren des Sachverständigenrates einen Gesamtkonjunkturindikator ermittelt und vierteljährlich zusammen mit einem Bundesvergleich veröffentlicht. Diese Berechnung ist grundlegend umgestellt worden, insbesondere durch Anwendung des Saisonbereinigungsverfahrens BV4 (Berliner Verfahren in der Version 4), wie es auch vom Statistischen Bundesamt angewandt wird, sowie durch eine Erhöhung der Bewertungsstufen im Rahmen der Meßskala des Indikators, wodurch die konjunkturelle Bewegung klarer hervortritt. Außerdem wurde der Referenzzeitraum aktualisiert, so daß jetzt alle Monatswerte ab 1970 bei der Berechnung Berücksichtigung finden.

In diesem Bericht werden in tabellarischer und graphischer Form drei Konjunkturindikatoren dargestellt, wobei diese zu Vergleichszwecken auch für das Bundesgebiet berechnet werden. Der Diagnose des konjunkturellen Standortes dient der **Gesamtkonjunkturindikator**. Er verdichtet die Einzelindikatoren über die Produktion (Nettoproduktion Verarbeitendes Gewerbe insgesamt, Investitionsgüter, Verbrauchsgüter), den Auftragseingang (Verarbeitendes Gewerbe insgesamt, Investitionsgüter, Verbrauchsgüter), die Fertigwarenlagerhaltung (Verarbeitendes Gewerbe insgesamt, Investitionsgüter – ohne PKW –) sowie den Arbeitsmarkt (Arbeitslose, offene Stellen). Der **Leadindikator** enthält demgegenüber nur solche Komponenten, die erfahrungsgemäß der Konjunkturentwicklung vorauslaufen (etwa 2 bis 4 Monate). Dazu zählen die Auftragseingänge, die Fertigwarenlagerhaltung, Daten zum Aktienmarkt sowie Baugenehmigungen. Der **Lagindikator** folgt dem wirtschaftlichen Verlauf dagegen mit Verzögerung. Zu den hier eingehenden Einzelindikatoren gehören Daten zum Arbeitsmarkt (Arbeitslose, offene Stellen), zur Produktion sowie zu den geleisteten Arbeitsstunden und den Beschäftigten im Verarbeitenden Gewerbe und Baugewerbe. Die Indikatoren verdichten somit konjunkturrelevante Informationen sowohl aus der amtlichen Statistik wie aus anderen Quellen (Arbeitsverwaltung, Ifo-Institut).

Neben diesen zusammenfassenden statistischen Informationen zur Konjunkturbeobachtung werden in diesem Bericht für ausgewählte wichtige Konjunkturmerkmale auch die Ursprungsreihen – ergänzt um den Bundesvergleich – dargestellt. Redaktionsschluß des Berichts war der 28. Februar 1989. Dieser Bericht erscheint vierteljährlich.

HERAUSGEGEBEN VOM STATISTISCHEN LANDESAMT BADEN-WÜRTTEMBERG

Postfach 10 60 33 · 7000 Stuttgart 10 · Telefon (0711) 6465-1 · Telex 722 815 stala d

Nachdruck, auch im Auszug, nur mit Quellenangabe gestattet

1. Gesamtkonjunkturindikator für Baden-Württemberg und das Bundesgebiet
– Indikatorpunkte –

Jahr	Januar	Februar	März	April	Mai	Juni	Juli	August	September	Oktober	November	Dezember
Baden-Württemberg												
1980	3,95	3,80	3,62	3,42	3,21	2,99	2,74	2,48	2,23	1,99	1,82	1,71
1981	1,68	1,73	1,83	1,98	2,14	2,31	2,49	2,67	2,83	2,95	3,04	3,08
1982	3,08	3,05	3,00	2,93	2,85	2,76	2,69	2,65	2,64	2,67	2,74	2,84
1983	2,95	3,09	3,26	3,47	3,70	3,93	4,11	4,25	4,35	4,43	4,47	4,49
1984	4,48	4,47	4,41	4,34	4,26	4,20	4,18	4,18	4,19	4,22	4,27	4,33
1985	4,41	4,48	4,54	4,57	4,56	4,51	4,42	4,30	4,18	4,08	3,98	3,90
1986	3,82	3,74	3,69	3,65	3,63	3,63	3,64	3,66	3,67	3,66	3,62	3,56
1987	3,50	3,44	3,39	3,34	3,29	3,25	3,23	3,23	3,24	3,27	3,30	3,33
1988	3,37	3,42	3,48	3,56	3,63	3,71	3,81	3,94	4,07	4,21	4,34	.
Bundesgebiet												
1980	3,94	3,76	3,55	3,32	3,08	2,83	2,59	2,35	2,13	1,94	1,81	1,75
1981	1,76	1,82	1,93	2,07	2,22	2,37	2,52	2,65	2,76	2,84	2,88	2,87
1982	2,83	2,77	2,70	2,61	2,51	2,42	2,33	2,26	2,22	2,21	2,24	2,32
1983	2,43	2,57	2,74	2,95	3,18	3,42	3,63	3,81	3,97	4,09	4,18	4,24
1984	4,27	4,28	4,26	4,21	4,14	4,07	4,04	4,02	4,01	4,02	4,04	4,08
1985	4,13	4,19	4,24	4,27	4,27	4,25	4,21	4,15	4,08	4,01	3,95	3,88
1986	3,80	3,72	3,65	3,59	3,55	3,52	3,50	3,48	3,47	3,45	3,42	3,38
1987	3,34	3,31	3,30	3,29	3,30	3,32	3,36	3,41	3,47	3,53	3,60	3,65
1988	3,72	3,79	3,85	3,91	3,96	4,00	4,06	4,15	4,24	4,33	4,41	.

2. Leadindikator für Baden-Württemberg und das Bundesgebiet
– Indikatorpunkte –

Jahr	Januar	Februar	März	April	Mai	Juni	Juli	August	September	Oktober	November	Dezember
Baden-Württemberg												
1980	3,71	3,56	3,39	3,21	3,02	2,82	2,63	2,44	2,28	2,15	2,08	2,07
1981	2,12	2,23	2,39	2,57	2,74	2,90	3,04	3,16	3,26	3,31	3,33	3,31
1982	3,27	3,22	3,15	3,09	3,04	3,01	3,01	3,04	3,11	3,23	3,40	3,60
1983	3,81	4,05	4,30	4,55	4,78	4,97	5,10	5,16	5,17	5,13	5,05	4,94
1984	4,82	4,70	4,56	4,41	4,28	4,17	4,09	4,05	4,03	4,04	4,08	4,16
1985	4,26	4,37	4,48	4,58	4,66	4,72	4,76	4,77	4,79	4,79	4,79	4,78
1986	4,74	4,68	4,60	4,51	4,41	4,29	4,16	4,03	3,90	3,78	3,65	3,55
1987	3,45	3,38	3,34	3,31	3,30	3,31	3,35	3,40	3,46	3,52	3,57	3,62
1988	3,66	3,71	3,76	3,83	3,90	3,98	4,08	4,21	4,35	4,49	4,63	.
Bundesgebiet												
1980	3,65	3,48	3,28	3,06	2,84	2,61	2,38	2,17	1,99	1,85	1,77	1,77
1981	1,84	1,96	2,15	2,36	2,56	2,75	2,91	3,04	3,13	3,18	3,18	3,14
1982	3,07	2,99	2,90	2,81	2,73	2,67	2,64	2,63	2,67	2,75	2,88	3,04
1983	3,24	3,46	3,70	3,96	4,21	4,43	4,61	4,75	4,83	4,86	4,85	4,81
1984	4,74	4,65	4,52	4,37	4,22	4,08	3,98	3,89	3,83	3,79	3,78	3,80
1985	3,85	3,91	3,98	4,06	4,13	4,19	4,23	4,26	4,28	4,29	4,29	4,27
1986	4,22	4,14	4,06	3,97	3,87	3,76	3,64	3,52	3,40	3,29	3,18	3,09
1987	3,02	2,96	2,94	2,93	2,95	2,99	3,06	3,16	3,26	3,36	3,46	3,55
1988	3,64	3,73	3,82	3,90	3,98	4,05	4,13	4,24	4,36	4,48	4,59	.

3. Lagindikator für Baden-Württemberg und das Bundesgebiet
– Indikatorpunkte –

Jahr	Januar	Februar	März	April	Mai	Juni	Juli	August	September	Oktober	November	Dezember
Baden-Württemberg												
1980	5,06	5,00	4,92	4,83	4,74	4,63	4,49	4,32	4,15	3,96	3,76	3,60
1981	3,46	3,35	3,27	3,20	3,16	3,14	3,14	3,17	3,20	3,23	3,26	3,29
1982	3,30	3,31	3,31	3,30	3,27	3,21	3,17	3,14	3,13	3,13	3,14	3,15
1983	3,18	3,23	3,30	3,41	3,56	3,71	3,85	3,95	4,04	4,13	4,21	4,27
1984	4,31	4,33	4,33	4,32	4,30	4,30	4,32	4,37	4,42	4,47	4,53	4,61
1985	4,69	4,77	4,83	4,88	4,89	4,89	4,85	4,79	4,73	4,69	4,66	4,67
1986	4,68	4,69	4,71	4,74	4,79	4,85	4,92	4,99	5,05	5,06	5,03	4,97
1987	4,88	4,79	4,70	4,60	4,49	4,38	4,28	4,20	4,14	4,09	4,05	4,02
1988	4,00	3,99	3,98	3,98	3,98	3,97	3,99	4,07	4,16	4,27	4,36	.
Bundesgebiet												
1980	4,94	4,86	4,75	4,61	4,46	4,30	4,12	3,95	3,77	3,59	3,43	3,30
1981	3,19	3,11	3,04	2,99	2,96	2,94	2,93	2,93	2,94	2,95	2,95	2,93
1982	2,91	2,88	2,84	2,80	2,74	2,67	2,61	2,56	2,51	2,47	2,46	2,47
1983	2,51	2,57	2,67	2,81	2,99	3,18	3,35	3,52	3,68	3,82	3,93	4,02
1984	4,09	4,13	4,15	4,14	4,12	4,10	4,10	4,11	4,13	4,16	4,21	4,27
1985	4,33	4,40	4,46	4,51	4,53	4,55	4,55	4,53	4,52	4,51	4,52	4,54
1986	4,57	4,60	4,64	4,68	4,73	4,78	4,83	4,88	4,92	4,92	4,88	4,79
1987	4,67	4,55	4,45	4,35	4,26	4,18	4,12	4,07	4,04	4,02	4,02	4,03
1988	4,06	4,10	4,13	4,15	4,15	4,13	4,15	4,23	4,34	4,45	4,53	.

Schaubild 1
Gesamtkonjunkturindikator

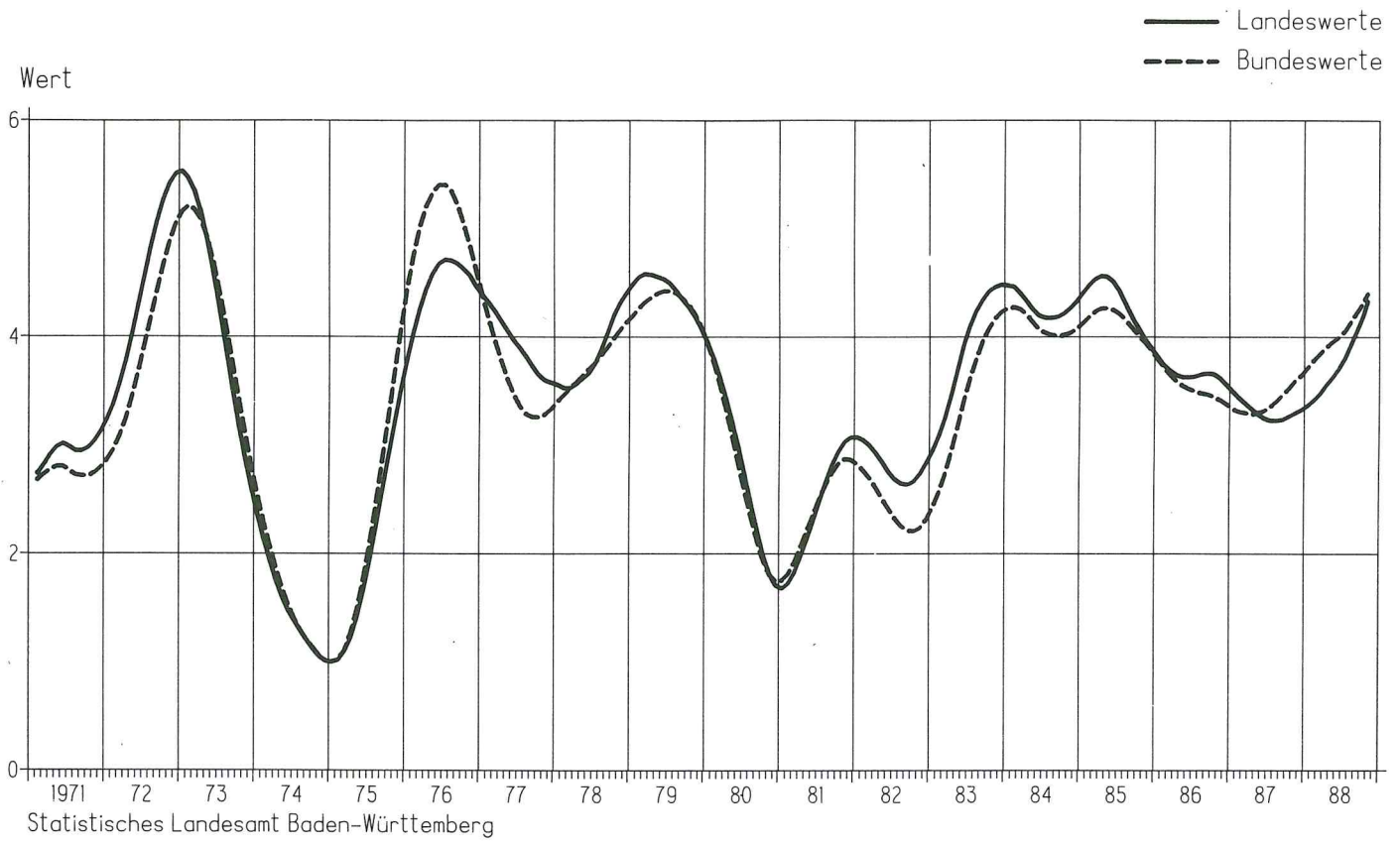
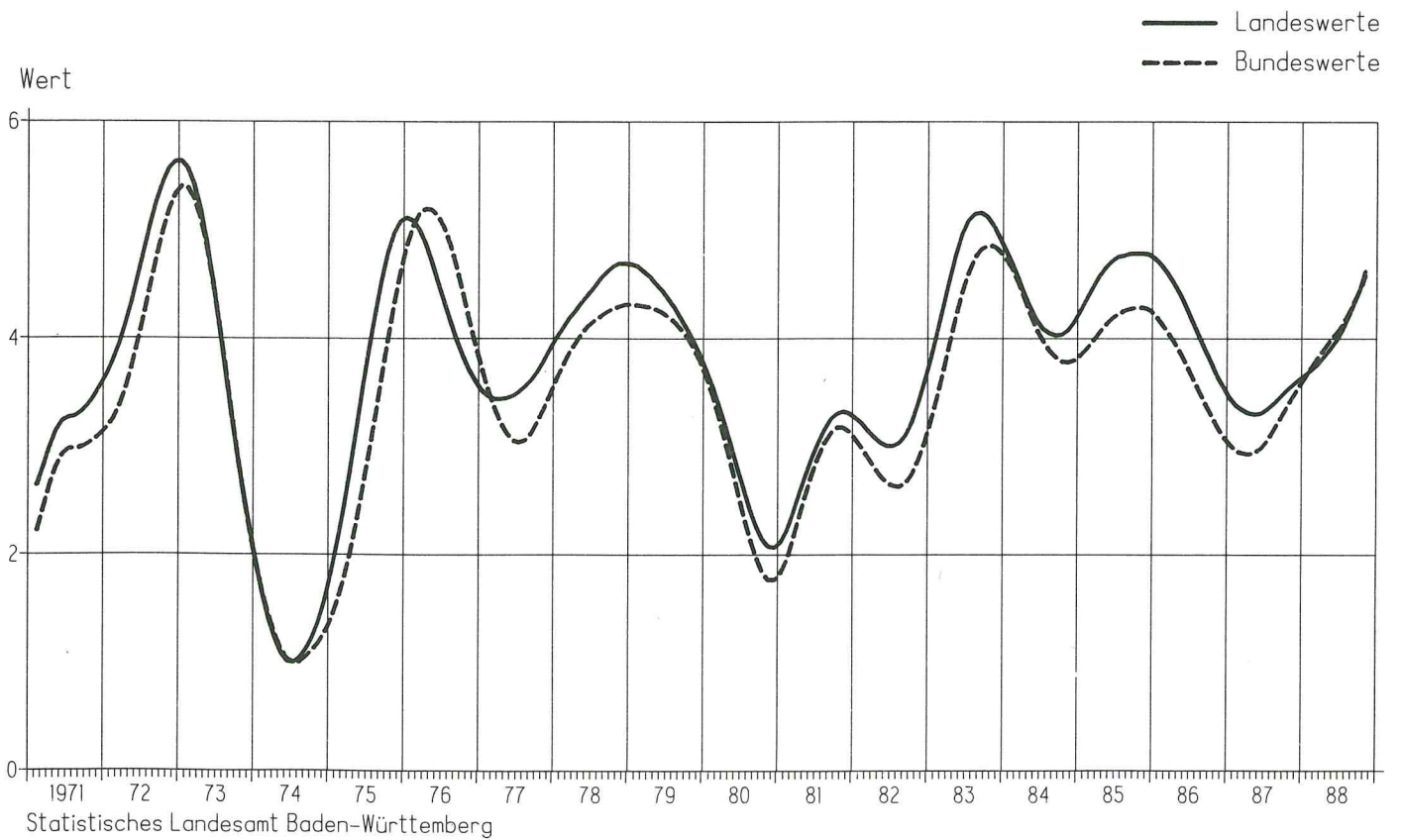


Schaubild 2
Leadindikator



4. Auftragseingang im Verarbeitenden Gewerbe in Baden-Württemberg und im Bundesgebiet
- Volumenindex -

Jahr	Monat	Baden-Württemberg		Bundesgebiet		Baden-Württemberg		Bundesgebiet		
		1980 = 100	Veränderung gegen Vorjahr in %	1980 = 100	Veränderung gegen Vorjahr in %	1980 = 100	Veränderung gegen Vorjahr in %	1980 = 100	Veränderung gegen Vorjahr in %	
Verarbeitendes Gewerbe insgesamt										
1987	Juli	108,7	- 6,0	105,4	- 1,9	113,6	+ 0,6	109,9	+ 1,2	
	August	110,2	+ 8,9	98,1	+ 7,0	104,1	+ 6,1	97,2	+ 3,6	
	September	120,2	+ 1,7	114,5	+ 3,2	122,2	+ 4,3	111,9	+ 5,5	
	Oktober	121,0	- 3,2	116,4	+ 0,3	125,0	+ 1,4	116,1	+ 3,3	
	November	116,3	+ 1,0	111,1	+ 7,2	117,4	+ 5,9	109,5	+ 10,5	
	Dezember	118,7	+ 3,5	108,2	+ 4,0	104,7	+ 5,2	102,4	+ 7,8	
	1988	Januar	107,1	+ 2,5	105,7	+ 3,7	105,1	+ 5,0	106,1	+ 6,4
		Februar	120,2	+ 3,4	117,0	+ 8,4	116,9	+ 10,4	114,4	+ 10,0
		März	134,1	+ 6,6	129,5	+ 11,6	128,4	+ 11,5	126,0	+ 14,4
		April	115,6	- 0,6	111,4	+ 1,4	118,0	+ 1,6	111,6	+ 4,4
		Mai	114,8	+ 7,7	111,8	+ 10,6	119,1	+ 7,0	116,0	+ 12,0
		Juni	121,2	+ 9,4	115,0	+ 12,1	125,7	+ 11,2	118,5	+ 10,6
Juli		114,6	+ 5,2	107,6	+ 2,1	114,7	+ 0,7	107,1	- 2,5	
August		119,2	+ 8,3	109,4	+ 11,5	117,3	+ 12,4	110,4	+ 13,6	
September		130,5	+ 8,7	122,5	+ 7,0	130,5	+ 8,5	118,5	+ 5,9	
Oktober		120,8	- 0,2	117,3	+ 0,8	128,3	+ 2,3	115,1	- 0,9	
November		126,2	+ 8,5	119,0	+ 7,1	124,3	+ 5,9	116,1	+ 6,0	
Dezember		135,3	+ 14,1	121,8	+ 12,6	113,1	+ 7,8	112,4	+ 9,8	
Grundstoff- und Produktionsgüter produzierendes Gewerbe										
Verarbeitendes Gewerbe Inland										
1987	Juli	100,2	- 6,4	98,0	- 2,7	114,0	- 8,7	107,9	- 4,2	
	August	103,9	+ 7,4	93,9	+ 6,1	115,9	+ 9,1	100,6	+ 8,5	
	September	111,6	- 1,1	106,6	+ 0,7	119,9	+ 1,9	114,5	+ 3,0	
	Oktober	110,9	- 5,6	108,3	- 0,3	121,2	- 3,6	116,8	+ 0,5	
	November	106,8	+ 1,4	101,8	+ 6,2	120,7	- 0,2	115,1	+ 6,5	
	Dezember	107,1	- 0,4	96,1	+ 0,2	132,2	+ 3,5	118,4	+ 2,5	
	1988	Januar	95,5	+ 3,2	96,1	+ 3,6	111,8	+ 2,0	108,7	+ 2,7
		Februar	112,7	+ 5,0	106,5	+ 6,3	123,7	+ 1,6	120,0	+ 7,4
		März	121,6	+ 1,8	118,4	+ 8,6	136,6	+ 5,5	130,8	+ 11,0
		April	105,4	- 3,3	102,0	+ 0,2	118,0	- 0,7	112,7	+ 0,4
		Mai	108,0	+ 6,2	102,6	+ 8,3	118,4	+ 8,1	113,5	+ 10,7
		Juni	110,9	+ 8,7	104,6	+ 11,6	126,8	+ 8,5	118,7	+ 13,7
Juli		108,0	+ 7,7	100,6	+ 2,7	123,9	+ 8,5	114,3	+ 5,9	
August		107,7	+ 3,8	101,4	+ 8,0	123,7	+ 7,0	111,3	+ 10,6	
September		121,7	+ 9,0	113,7	+ 6,7	134,5	+ 12,2	124,8	+ 9,0	
Oktober		110,9	- 0,1	107,3	- 0,9	120,8	- 0,4	119,5	+ 2,3	
November		114,5	+ 7,2	107,5	+ 5,6	132,4	+ 9,7	124,2	+ 7,9	
Dezember		118,7	+ 10,9	108,4	+ 12,8	154,2	+ 16,7	135,8	+ 14,7	
Investitionsgüter produzierendes Gewerbe										
Verarbeitendes Gewerbe Ausland										
1987	Juli	127,3	- 5,2	121,3	- 0,7	87,8	- 1,1	91,3	+ 0,1	
	August	124,1	+ 11,8	107,1	+ 8,5	97,3	+ 10,4	91,8	+ 6,7	
	September	138,9	+ 6,7	131,6	+ 8,2	119,3	- 1,3	117,7	+ 0,9	
	Oktober	143,0	+ 1,1	134,3	+ 1,8	117,1	- 5,7	115,4	- 3,7	
	November	137,1	+ 0,3	131,3	+ 9,1	101,6	+ 1,7	101,7	+ 4,5	
	Dezember	144,2	+ 10,5	134,5	+ 10,7	87,5	+ 1,4	87,3	+ 3,2	
	1988	Januar	132,5	+ 1,4	126,6	+ 3,8	93,7	+ 1,7	96,1	+ 2,3
		Februar	136,7	+ 0,8	139,6	+ 11,8	111,9	+ 4,7	111,4	+ 8,1
		März	161,5	+ 15,4	153,9	+ 17,2	131,0	+ 6,4	130,4	+ 9,3
		April	138,0	+ 4,3	131,5	+ 3,3	105,9	- 2,6	106,7	+ 0,3
		Mai	129,5	+ 10,4	131,6	+ 14,5	99,8	+ 6,9	100,7	+ 8,4
		Juni	143,8	+ 10,4	137,5	+ 12,5	99,9	+ 10,9	99,2	+ 9,1
Juli		129,2	+ 1,3	122,8	+ 1,2	85,4	- 3,1	89,3	- 2,2	
August		144,3	+ 16,5	126,7	+ 18,3	106,6	+ 9,4	102,4	+ 11,5	
September		150,1	+ 8,2	141,5	+ 7,5	120,3	+ 0,8	120,9	+ 2,7	
Oktober		142,5	- 0,3	138,9	+ 3,4	114,6	- 1,9	113,9	- 1,3	
November		151,8	+ 10,7	143,9	+ 9,6	108,0	+ 6,4	108,2	+ 6,4	
Dezember		171,8	+ 19,1	150,7	+ 12,0	94,1	+ 7,5	96,1	+ 10,1	
Verbrauchsgüter produzierendes Gewerbe										

Schaubild 3

Auftragseingänge im Verarbeitenden Gewerbe in Baden-Württemberg

- Volumenindex 1980 = 100 -

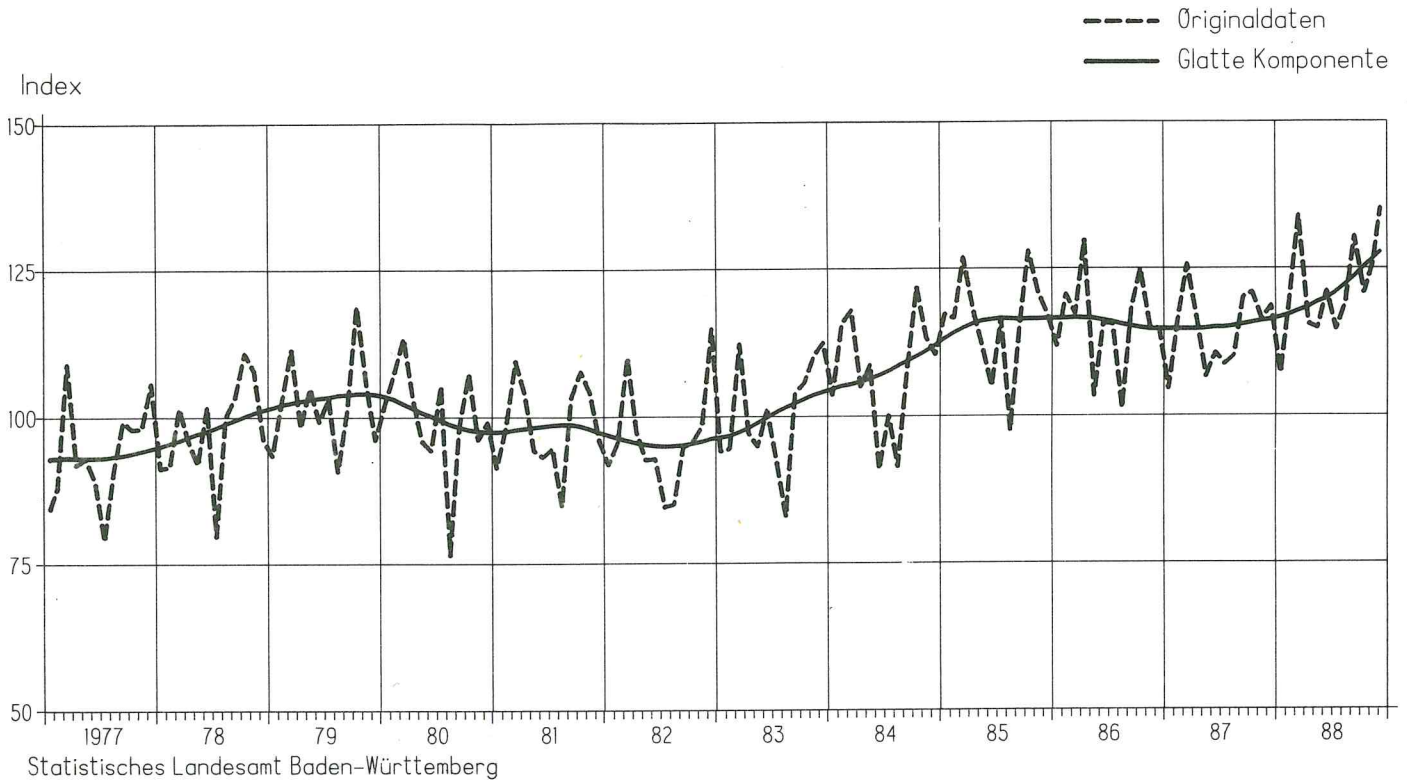
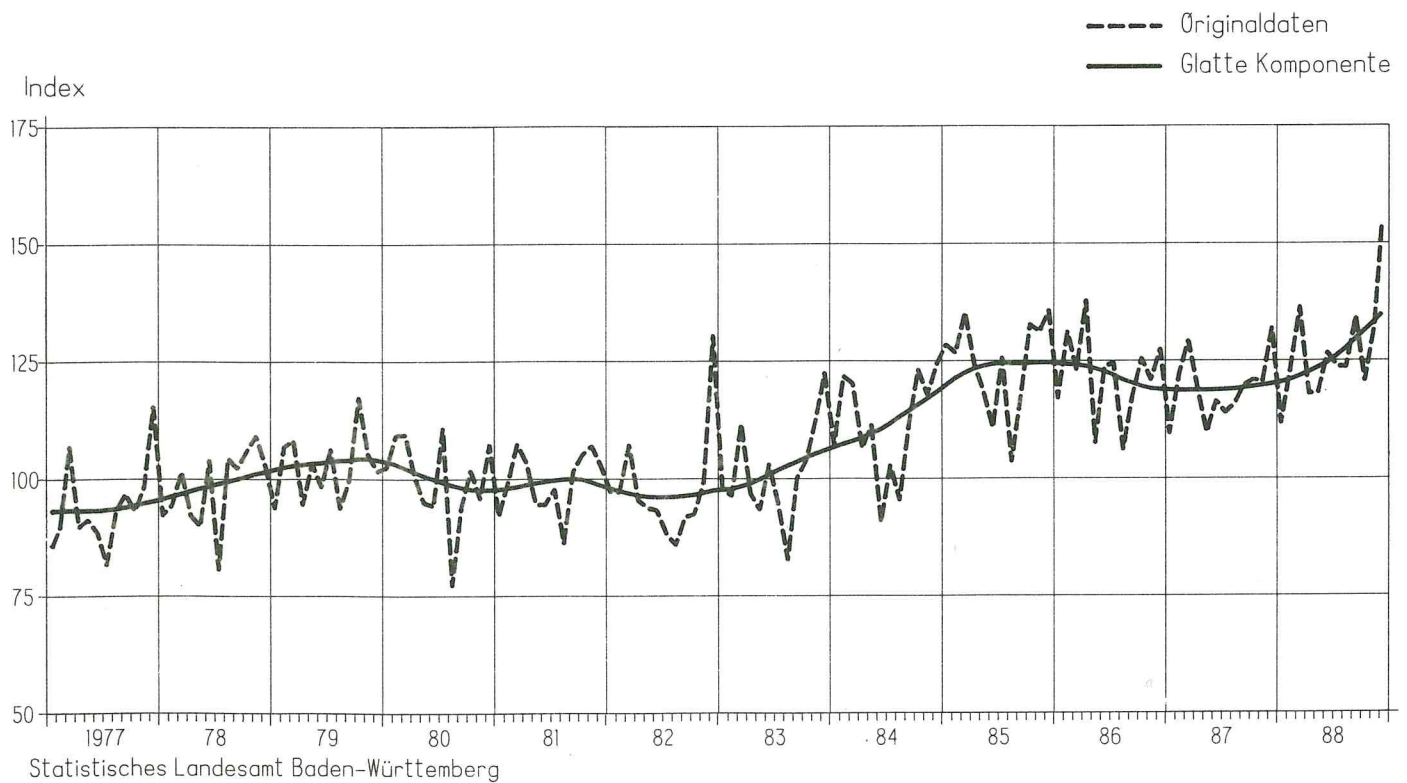


Schaubild 4

Auftragseingänge im Investitionsgüter produzierenden Gewerbe in Baden-Württemberg

- Volumenindex 1980 = 100 -



5. Index der Nettoproduktion Baden-Württembergs (fachliche Betriebsteile) und des Bundesgebietes (fachliche Unternehmensteile)
– Kalendermonatlich –

Jahr	Monat	Baden-Württemberg		Bundesgebiet		Baden-Württemberg		Bundesgebiet	
		1980 = 100	Veränderung gegen Vorjahr in %	1985 = 100	Veränderung gegen Vorjahr in %	1980 = 100	Veränderung gegen Vorjahr in %	1985 = 100	Veränderung gegen Vorjahr in %
Verarbeitendes Gewerbe insgesamt									
Grundstoff- und Produktionsgüter produzierendes Gewerbe									
1987	Juli	102,3	- 9,8	99,7	- 2,8	112,0	- 2,3	102,3	- 0,2
	August	101,3	+ 7,1	90,1	+ 2,5	108,8	+ 8,0	95,9	+ 2,9
	September	124,1	- 1,0	109,9	+ 0,8	121,0	+ 1,4	102,7	- 0,1
	Oktober	126,5	- 2,6	113,9	- 1,6	125,0	+ 5,3	106,6	- 0,1
	November	119,1	+ 2,4	110,6	+ 4,6	114,8	+ 3,1	103,1	+ 4,6
	Dezember	113,8	+ 0,4	104,8	+ 4,5	102,6	+ 6,1	92,4	+ 4,9
1988	Januar	94,8	- 0,3	92,9	+ 2,2	99,9	+ 7,8	96,2	+ 5,8
	Februar	111,1	+ 1,5	103,5	+ 5,1	109,5	+ 6,3	101,1	+ 8,0
	März	126,5	+ 5,6	116,2	+ 7,9	121,9	+ 9,2	110,3	+ 9,1
	April	112,5	- 2,4	102,7	- 1,5	115,4	+ 1,0	103,2	+ 1,7
	Mai	115,1	+ 3,9	105,3	+ 4,8	122,1	+ 8,3	106,8	+ 5,6
	Juni	117,4	+ 7,4	110,1	+ 8,8	122,3	+ 10,1	107,7	+ 8,1
	Juli	95,5	- 6,6	96,2	- 3,5	111,6	- 0,4	103,7	+ 1,4
	August	111,1	+ 9,7	101,2	+ 12,3	119,1	+ 9,5	106,1	+ 10,6
	September	126,4	+ 1,9	115,8	+ 5,4	126,3	+ 4,4	110,6	+ 7,7
	Oktober	124,0	- 2,0	114,8	+ 0,8	125,8	+ 0,6	112,1	+ 5,2
	November	124,5	+ 4,5	116,2	+ 5,1	120,1	+ 4,6	109,8	+ 6,5
	Dezember	121,0	+ 6,3	109,7	+ 4,7	109,1	+ 6,3	101,9	+ 10,3
Investitionsgüter produzierendes Gewerbe									
Verbrauchsgüter produzierendes Gewerbe									
1987	Juli	104,4	- 13,0	97,8	- 4,3	86,2	- 7,3	99,6	- 2,8
	August	104,6	+ 7,5	86,3	+ 2,5	85,6	+ 7,1	89,9	+ 6,3
	September	130,6	- 2,3	113,2	+ 1,6	110,6	0,0	115,5	+ 0,9
	Oktober	132,1	- 4,3	116,2	- 1,5	113,0	- 4,5	117,2	- 2,7
	November	125,7	+ 2,1	114,3	+ 5,2	105,2	+ 2,7	109,9	+ 4,5
	Dezember	124,3	- 1,0	115,0	+ 4,6	92,3	+ 2,0	96,0	+ 3,4
1988	Januar	95,8	- 2,5	89,3	+ 0,8	87,4	- 0,1	98,4	+ 1,2
	Februar	116,6	- 0,1	105,4	+ 4,3	98,3	+ 1,7	106,3	+ 4,0
	März	133,9	+ 4,2	120,0	+ 6,9	112,8	+ 7,2	121,1	+ 9,2
	April	118,7	- 2,7	104,3	- 2,6	95,4	- 3,4	102,6	- 1,4
	Mai	120,5	+ 3,3	106,6	+ 4,4	95,9	+ 1,9	102,9	+ 4,3
	Juni	124,0	+ 8,2	114,0	+ 9,1	98,9	+ 5,8	106,2	+ 9,3
	Juli	97,1	- 7,1	93,1	- 4,8	77,9	- 9,6	92,6	- 7,0
	August	115,3	+ 10,2	98,3	+ 13,9	93,6	+ 9,3	99,7	+ 10,9
	September	133,6	+ 2,3	119,6	+ 5,7	110,3	- 0,3	118,9	+ 2,9
	Oktober	130,3	- 1,4	116,5	+ 0,3	107,4	- 5,0	114,9	- 2,0
	November	132,7	+ 5,6	119,9	+ 4,9	106,5	+ 1,2	114,0	+ 3,7
	Dezember	134,4	+ 8,1	118,2	+ 2,8	94,2	+ 2,1	101,1	+ 5,3
Maschinenbau									
Straßenfahrzeugbau									
1987	Juli	94,3	- 17,6	98,0	- 9,4	114,8	- 10,7	95,3	- 1,3
	August	95,4	+ 6,5	83,2	- 5,1	104,6	+ 7,1	80,1	+ 4,8
	September	117,9	- 2,7	105,9	- 5,0	131,7	+ 0,5	113,6	+ 4,9
	Oktober	120,7	- 1,9	107,1	- 5,8	137,3	- 6,2	121,5	+ 1,2
	November	113,9	+ 1,3	113,7	+ 6,7	126,2	- 2,3	113,3	+ 4,6
	Dezember	132,2	- 5,1	136,2	+ 4,0	109,9	- 3,1	98,9	+ 1,3
1988	Januar	79,0	- 7,8	77,0	- 1,9	106,2	- 6,7	98,0	- 4,2
	Februar	103,5	+ 1,5	98,0	+ 5,4	123,8	- 2,5	111,3	- 0,3
	März	125,3	+ 7,5	114,3	+ 4,9	133,3	- 1,0	125,3	+ 3,7
	April	110,1	0,0	97,3	- 7,1	119,0	- 6,3	107,6	- 7,7
	Mai	113,6	+ 8,2	99,8	+ 4,9	118,8	- 2,5	110,1	+ 0,7
	Juni	115,5	+ 13,1	112,2	+ 0,7	117,9	+ 3,2	113,3	+ 7,2
	Juli	93,3	- 1,1	95,2	- 2,9	95,4	- 16,9	84,5	- 11,3
	August	106,5	+ 11,6	95,1	+ 14,3	109,8	+ 5,0	90,1	+ 12,5
	September	125,4	+ 6,4	114,6	+ 8,2	120,2	- 8,7	115,7	+ 1,8
	Oktober	120,9	+ 0,2	108,7	+ 1,5	125,6	- 8,5	115,6	- 4,9
	November	128,1	+ 12,5	116,4	+ 2,4	124,0	- 1,7	116,9	+ 3,2
	Dezember	146,8	+ 11,0	132,9	- 2,4	110,7	+ 0,7	105,0	+ 6,2

Schaubild 5

Index der Nettoproduktion im Verarbeitenden Gewerbe in Baden-Württemberg
- Fachliche Betriebsteile -

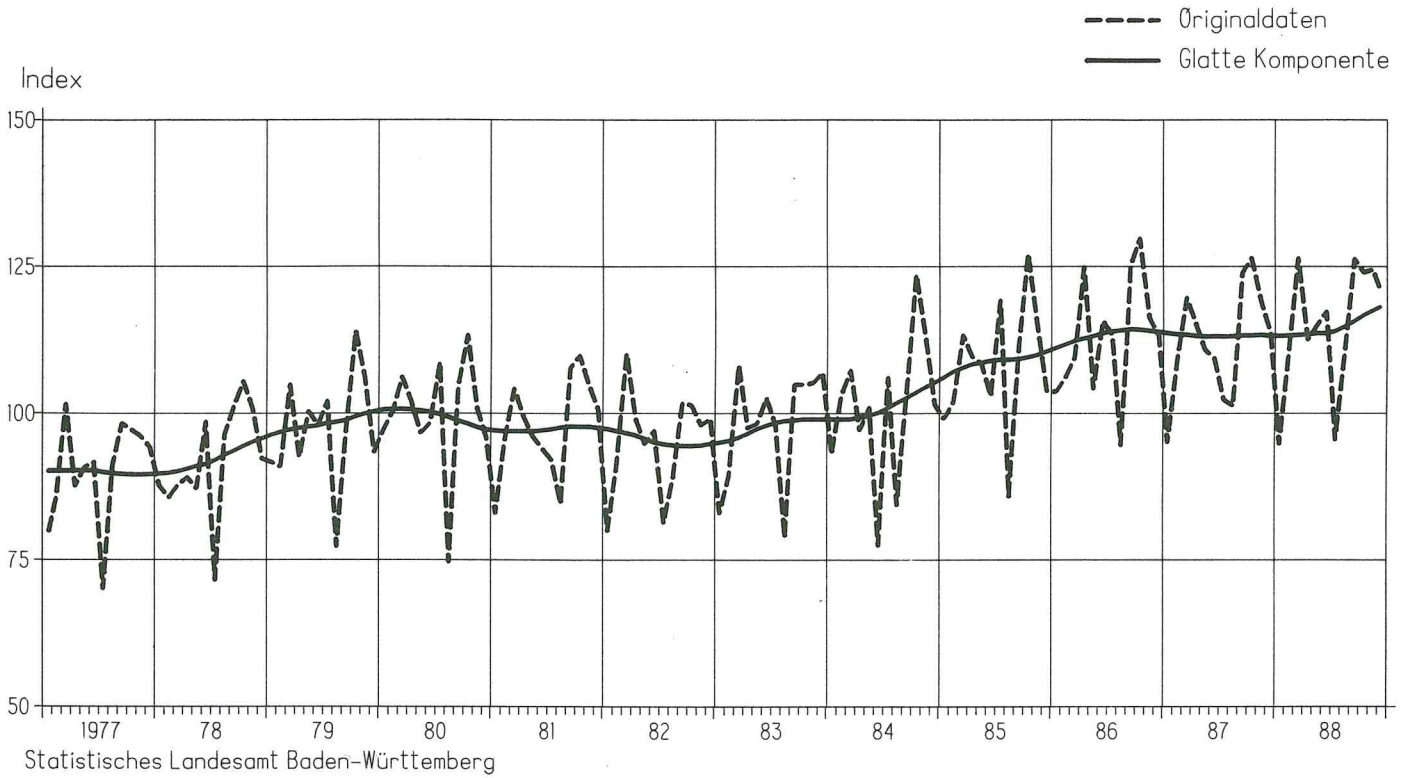
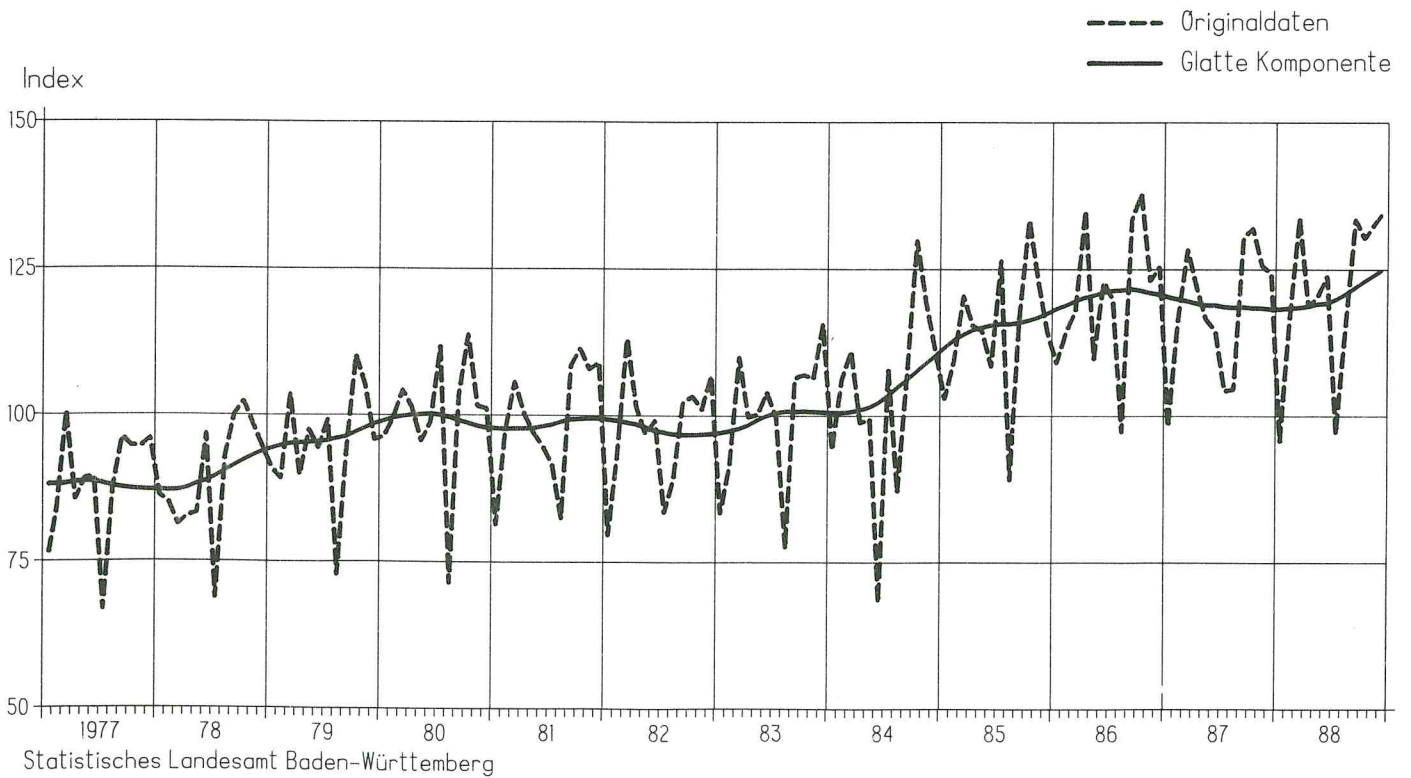


Schaubild 6

Index der Nettoproduktion im Investitionsgüter produzierenden Gewerbe in Baden-Württemberg
- Fachliche Betriebsteile -



6. Beschäftigte im Verarbeitenden Gewerbe und Arbeitslose, Offene Stellen, Kurzarbeiter in Baden-Württemberg und im Bundesgebiet

Jahr	Monat	Baden-Württemberg		Bundesgebiet		Baden-Württemberg ¹⁾		Bundesgebiet ²⁾	
		1980 = 100	Veränderung gegen Vorjahr in %	1980 = 100	Veränderung gegen Vorjahr in %	1000	Veränderung gegen Vorjahr in %	1000	Veränderung gegen Vorjahr in %
Beschäftigte im Verarbeitenden Gewerbe									
Arbeitslose									
1987	Juli	96,5	+ 0,1	92,4	- 0,3	200,5	+ 3,7	2 175,8	+ 2,1
	August	96,6	+ 0,3	92,7	- 0,4	196,8	+ 2,7	2 164,6	+ 2,1
	September	96,6	+ 0,2	93,0	- 0,4	190,7	+ 3,3	2 107,1	+ 3,0
	Oktober	96,4	+ 0,1	92,6	- 0,6	188,8	+ 3,2	2 092,7	+ 3,3
	November	96,3	+ 0,1	92,4	- 0,5	192,3	+ 3,2	2 133,1	+ 3,2
	Dezember	95,8	+ 0,1	91,9	- 0,4	205,9	+ 4,3	2 308,2	+ 4,1
1988	Januar	95,6	0,0	91,4	- 0,5	219,1	- 0,4	2 518,7	+ 0,9
	Februar	95,7	0,0	91,5	- 0,5	219,4	+ 1,4	2 516,5	+ 1,2
	März	95,8	- 0,1	91,7	- 0,4	214,8	+ 3,8	2 440,1	+ 1,1
	April	95,6	0,0	91,5	- 0,5	201,7	+ 3,9	2 261,7	+ 2,1
	Mai	95,6	+ 0,1	91,6	- 0,2	193,2	+ 4,4	2 149,1	+ 2,4
	Juni	95,9	+ 0,1	91,9	- 0,1	193,7	+ 3,5	2 131,4	+ 1,6
	Juli	96,5	0,0	92,3	- 0,1	205,6	+ 2,5	2 199,3	+ 1,1
	August	96,9	+ 0,3	92,9	+ 0,2	199,3	+ 1,3	2 167,1	+ 0,1
	September	96,7	+ 0,1	93,1	+ 0,1	192,1	+ 0,7	2 099,9	- 0,3
	Oktober	96,5	+ 0,1	92,8	+ 0,2	188,9	+ 0,1	2 074,3	- 0,9
	November	96,5	+ 0,2	92,8	+ 0,4	189,4	- 1,5	2 091,2	- 2,0
	Dezember	96,1	+ 0,3	92,3	+ 0,4	195,0	- 5,3	2 190,5	- 5,1
Beschäftigte im Investitionsgüter produzierenden Gewerbe									
Offene Stellen									
1987	Juli	102,1	+ 0,6	98,8	+ 0,3	38,9	+ 6,6	180,3	+ 6,3
	August	102,3	+ 1,0	99,1	+ 0,3	37,8	+ 5,0	177,4	+ 5,1
	September	102,2	+ 0,7	99,3	0,0	37,5	+ 5,6	180,1	+ 9,0
	Oktober	102,0	+ 0,6	98,9	- 0,2	35,9	+ 8,1	171,1	+ 10,2
	November	101,9	+ 0,6	98,8	- 0,2	33,3	+ 5,3	157,1	+ 8,1
	Dezember	101,6	+ 0,7	98,3	- 0,2	31,1	+ 6,2	148,3	+ 4,9
1988	Januar	101,4	+ 0,3	97,9	- 0,6	31,9	+ 4,3	161,3	+ 7,5
	Februar	101,6	+ 0,4	98,0	- 0,6	33,8	+ 1,3	174,0	+ 5,6
	März	101,7	+ 0,3	98,2	- 0,4	36,8	+ 2,9	189,7	+ 5,4
	April	101,5	+ 0,4	97,9	- 0,5	39,2	+ 5,4	193,1	+ 7,8
	Mai	101,6	+ 0,5	98,0	- 0,2	42,2	+ 7,6	196,2	+ 8,4
	Juni	101,9	+ 0,6	98,2	- 0,1	44,5	+ 9,8	201,2	+ 10,2
	Juli	102,6	+ 0,5	98,7	- 0,1	44,3	+ 13,8	199,3	+ 10,6
	August	103,0	+ 0,7	99,2	+ 0,1	45,2	+ 19,4	199,8	+ 12,6
	September	102,9	+ 0,7	99,6	+ 0,3	45,1	+ 20,3	204,1	+ 13,3
	Oktober	102,7	+ 0,7	99,3	+ 0,4	43,8	+ 21,9	196,4	+ 14,8
	November	102,9	+ 1,0	99,3	+ 0,5	42,7	+ 28,4	185,1	+ 17,8
	Dezember	102,5	+ 0,9	98,9	+ 0,6	41,2	+ 32,7	178,6	+ 20,4
Beschäftigte im Verbrauchsgüter produzierenden Gewerbe									
Kurzarbeiter									
1987	Juli	82,4	- 1,2	82,4	- 0,6	13,8	+ 47,0	215,7	+ 148,2
	August	82,6	- 1,2	82,7	- 0,6	12,6	+ 126,1	175,1	+ 128,2
	September	82,8	- 1,3	83,0	- 0,7	17,4	+ 46,2	253,1	+ 40,8
	Oktober	82,6	- 1,4	82,8	- 0,6	26,1	+ 10,6	288,5	+ 23,0
	November	82,4	- 1,7	82,6	- 0,6	28,8	- 6,3	204,8	- 0,1
	Dezember	81,9	- 1,6	82,1	- 0,5	28,9	- 19,7	218,3	- 11,5
1988	Januar	81,7	- 1,7	82,3	- 0,2	52,6	- 5,4	310,0	- 27,5
	Februar	81,6	- 1,7	82,3	- 0,2	63,8	+ 13,4	350,3	- 8,3
	März	81,7	- 1,6	82,5	0,0	61,2	+ 6,2	423,6	- 8,5
	April	81,4	- 1,6	82,3	0,0	48,2	+ 4,8	260,8	- 13,6
	Mai	81,3	- 1,1	82,4	+ 0,4	35,9	+ 1,2	198,1	- 10,7
	Juni	81,3	- 1,2	82,5	+ 0,4	23,9	- 24,5	190,0	+ 3,3
	Juli	81,3	- 1,3	82,6	+ 0,2	12,4	- 9,6	159,3	- 26,1
	August	81,6	- 1,2	83,0	+ 0,4	13,7	+ 8,9	133,4	- 23,8
	September	81,6	- 1,4	83,2	+ 0,2	14,8	- 15,0	154,6	- 38,9
	Oktober	81,3	- 1,6	83,0	+ 0,2	19,4	- 25,7	98,1	- 66,0
	November	81,3	- 1,3	83,0	+ 0,5	15,1	- 47,7	94,4	- 53,9
	Dezember	80,8	- 1,3	82,6	+ 0,6	15,5	- 46,5	108,1	- 50,5

1) Quelle: Landesarbeitsamt Baden-Württemberg. - 2) Quelle: Bundesanstalt für Arbeit, Nürnberg.

Schaubild 7
Entwicklung der Arbeitslosenzahl in Baden-Württemberg

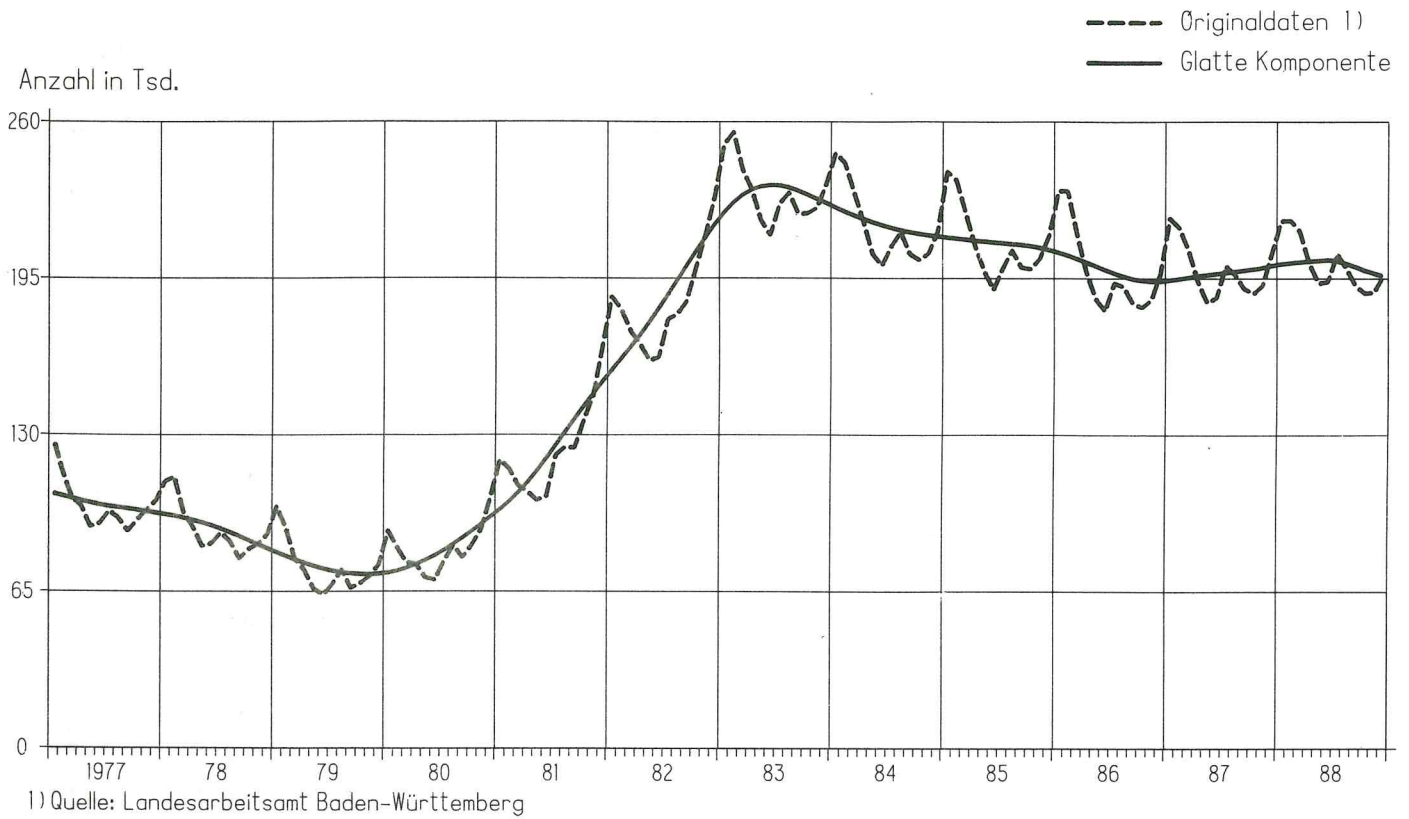
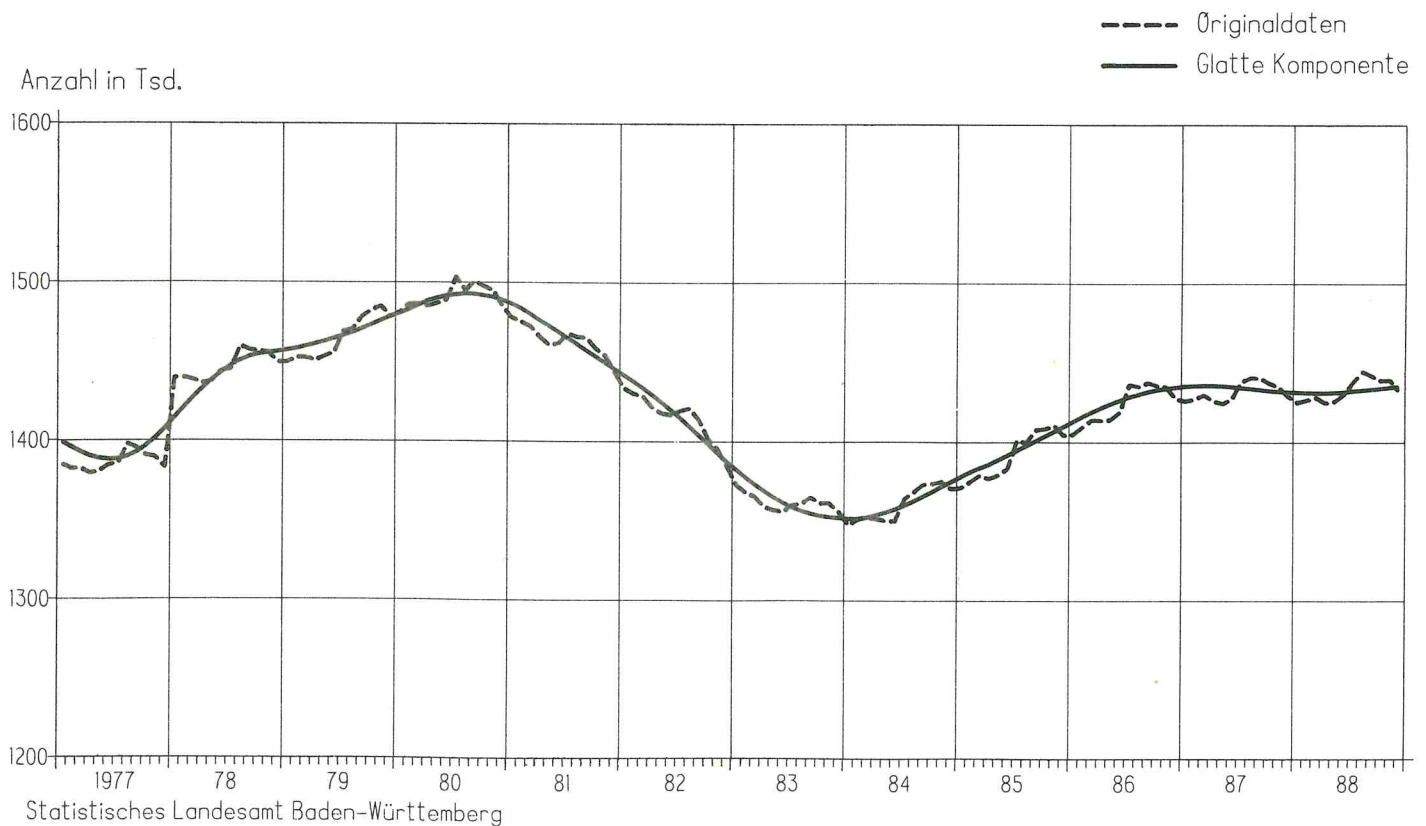


Schaubild 8
Entwicklung der Beschäftigtenzahl im Verarbeitenden Gewerbe in Baden-Württemberg



7. Beschäftigte, Geleistete Arbeitsstunden, Auftragseingänge sowie Baugenehmigungen im Bauhauptgewerbe in Baden-Württemberg und im Bundesgebiet

Jahr	Monat	Baden-Württemberg		Bundesgebiet		Baden-Württemberg		Bundesgebiet	
		1980 = 100	Veränderung gegen Vorjahr in %	1980 = 100	Veränderung gegen Vorjahr in %	1980 = 100	Veränderung gegen Vorjahr in %	1980 = 100	Veränderung gegen Vorjahr in %
Beschäftigte									
1987	Juli	85,2	- 3,1	80,5	- 2,1	80,6	- 10,9	87,8	- 3,2
	August	86,0	- 2,5	81,2	- 2,2	81,2	+ 7,3	78,5	+ 2,2
	September	86,0	- 3,2	81,3	- 2,4	97,9	- 2,6	92,1	- 1,0
	Oktober	85,0	- 3,7	80,2	- 2,6	96,6	- 7,2	90,9	- 5,3
	November	84,6	- 3,6	79,5	- 2,1	86,4	+ 0,1	81,2	+ 0,4
	Dezember	83,7	- 3,6	78,0	- 1,8	64,7	- 4,9	58,9	- 4,7
1988	Januar	81,9	- 2,8	72,4	- 1,0	51,9	+ 81,5	49,8	+ 70,0
	Februar	81,4	- 2,6	70,8	+ 0,6	59,2	+ 20,3	50,1	+ 30,8
	März	82,5	- 2,7	71,5	- 3,4	69,2	+ 0,7	59,5	+ 17,6
	April	83,4	- 2,3	75,6	- 3,4	82,5	- 7,4	73,0	- 9,1
	Mai	83,7	- 2,1	76,7	- 3,4	88,0	+ 4,0	79,8	- 0,5
	Juni	83,8	- 1,9	77,3	- 3,4	87,5	+ 1,4	81,5	- 1,1
	Juli	83,9	- 1,5	77,6	- 3,6	69,6	- 13,6	75,6	- 13,9
	August	84,7	- 1,5	78,3	- 3,6	85,6	+ 5,4	79,7	+ 1,5
	September	84,5	- 1,7	78,3	- 3,7	94,3	- 3,7	86,0	- 6,6
	Oktober	83,6	- 1,6	78,9	- 1,6	89,2	- 7,7	84,2	- 7,4
	November	83,0	- 1,9	78,4	- 1,4	77,4	- 10,4	76,2	- 6,2
	Dezember	82,0	- 2,0	77,0	- 1,3	63,9	- 1,2	59,0	+ 0,2
Geleistete Arbeitsstunden									
Auftragseingänge¹⁾									
1987	Juli	92,4	- 16,8	103,2	- 9,8	91,5	- 0,5	79,2	+ 0,9
	August	84,2	- 12,6	98,6	- 10,8	80,5	+ 1,2	73,4	+ 1,7
	September	115,3	+ 1,6	115,9	+ 1,5	86,0	+ 20,3	70,9	+ 0,3
	Oktober	99,0	- 3,0	100,5	+ 1,4	67,6	- 15,9	67,5	- 3,4
	November	72,2	- 12,7	82,8	+ 10,4	78,6	+ 33,7	63,3	+ 8,6
	Dezember	78,0	+ 5,8	84,0	+ 8,7	68,9	+ 28,5	53,4	+ 8,5
1988	Januar	59,3	+ 11,3	63,4	+ 19,4	48,8	+ 20,5	47,5	+ 4,7
	Februar	70,0	- 2,4	74,5	+ 14,8	60,7	+ 11,2	52,8	+ 15,0
	März	122,9	+ 20,6	121,0	+ 19,9	75,3	+ 3,4	63,2	- 9,3
	April	113,5	+ 15,8	104,9	+ 5,4	87,3	+ 5,7	74,1	+ 9,3
	Mai	102,2	+ 4,1	107,7	+ 11,1	76,6	+ 2,3	77,7	+ 12,4
	Juni	110,4	+ 1,8	120,4	+ 6,9	92,0	+ 24,2	77,8	+ 8,5
	Juli	85,2	- 7,8	112,9	+ 9,4	84,4	- 7,8	80,8	+ 2,0
	August	107,1	+ 27,2	108,1	+ 9,6	81,3	+ 1,0	78,7	+ 7,2
	September	133,5	+ 15,8	123,4	+ 6,5	90,2	+ 4,9	79,1	+ 11,6
	Oktober	94,6	- 4,4	103,5	+ 3,0	85,6	+ 26,6	82,3	+ 21,9
	November	74,2	+ 2,8	85,8	+ 3,6	71,5	- 9,0	71,8	+ 13,4
	Dezember	80,3	+ 2,9	90,7	+ 8,0	71,0	+ 3,0	64,3	+ 20,4
Baugenehmigungen²⁾									

1) In jeweiligen Preisen. - 2) Auf der Basis des Rauminhalts der genehmigten Hochbauvorhaben (Wohnbau und Nichtwohnbau).

8. Preisentwicklung in Baden-Württemberg und im Bundesgebiet

Jahr	Monat	Baden-Württemberg	Bundesgebiet			Erzeugerpreise gewerblicher Produkte
		Lebenshaltung aller privaten Haushalte	Lebenshaltung aller privaten Haushalte	Preise für Einfuhrwaren	Preise für Ausfuhrwaren	
		1980 = 100				1985 = 100
1987	Juli	122,2	121,3	95,3	115,7	95,1
	August	122,1	121,2	95,5	115,8	95,2
	September	121,8	120,9	94,9	115,8	95,1
	Oktober	122,0	121,1	95,2	116,0	95,4
	November	122,0	121,1	93,6	115,9	95,4
	Dezember	122,2	121,3	93,3	115,9	95,4
1988	Januar	122,6	121,5	93,5	116,3	95,4
	Februar	122,9	121,8	93,8	116,4	95,4
	März	123,1	121,9	93,6	116,8	95,5
	April	123,6	122,2	94,1	117,4	95,8
	Mai	123,7	122,4	94,6	117,8	96,0
	Juni	123,9	122,6	95,5	118,4	96,3
	Juli	123,8	122,5	96,2	118,9	96,4
	August	123,7	122,6	96,7	119,1	96,5
	September	123,7	122,6	96,1	119,4	96,7
	Oktober	123,8	122,7	95,8	119,7	96,8
	November	124,2	123,0	95,6	119,7	97,0
	Dezember	124,5	123,3	96,9	120,0	97,2

Schaubild 9

Auftragseingänge im Bauhauptgewerbe in Baden-Württemberg

- Wertindex 1980 = 100 -

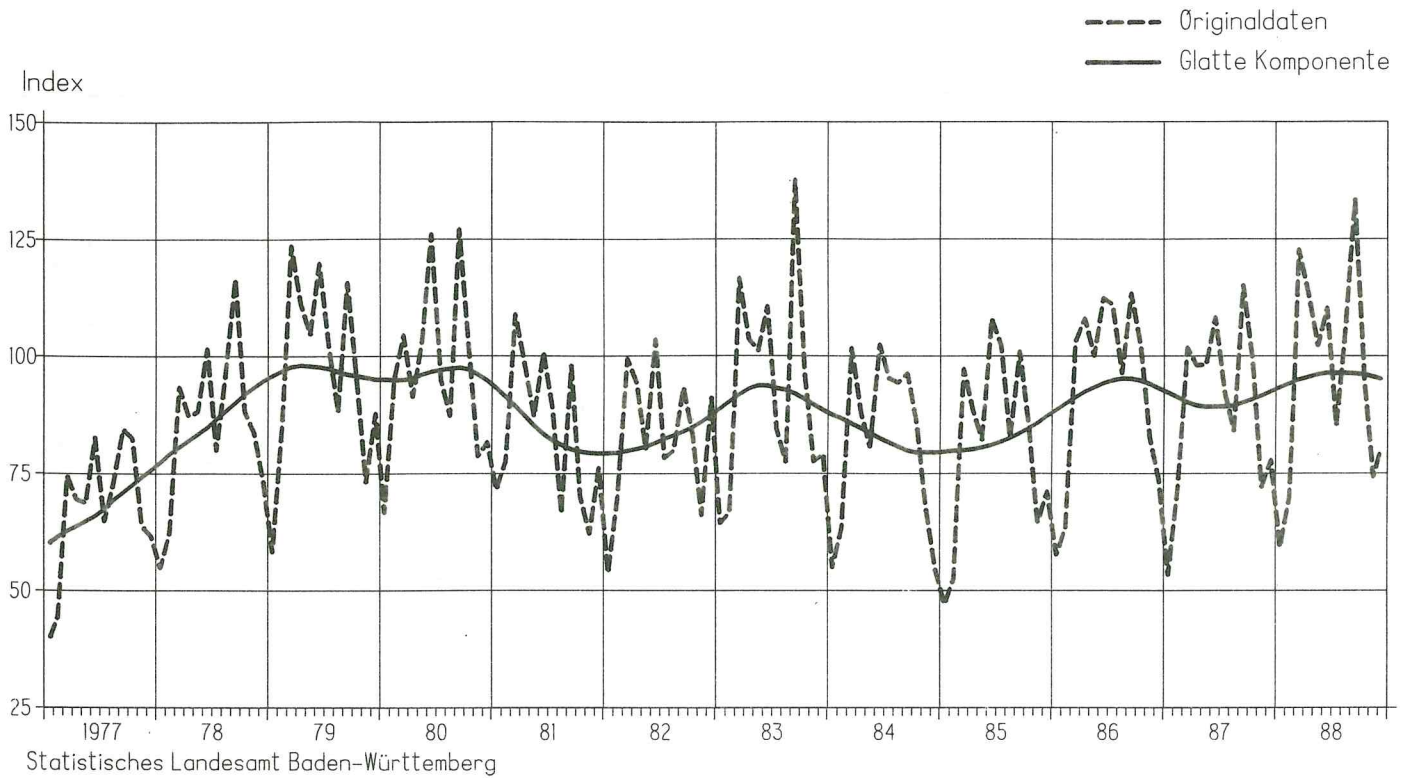
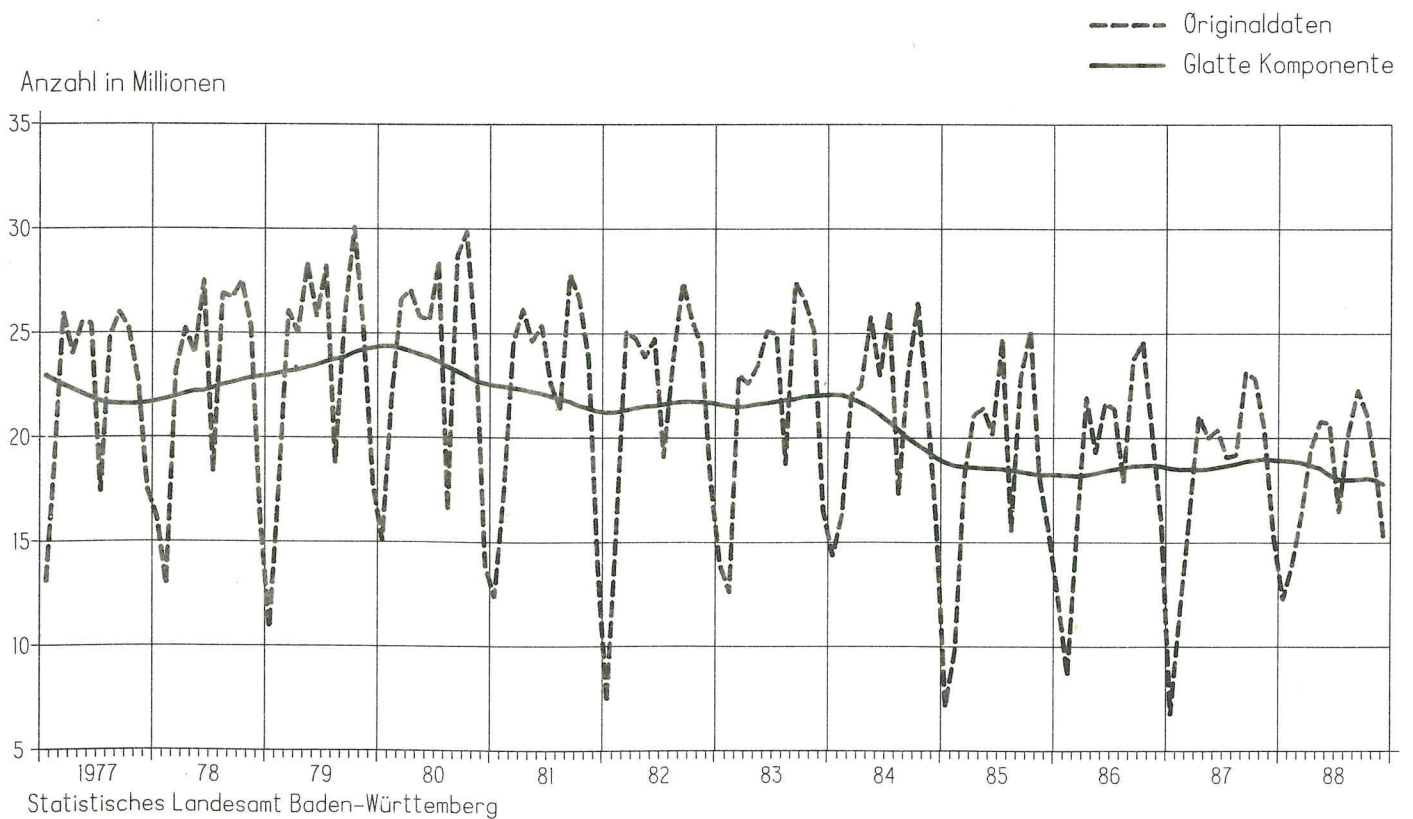


Schaubild 10

Arbeitsstunden im Bauhauptgewerbe in Baden-Württemberg



9. a) Ausfuhr

b) Umsätze im Einzelhandel

Jahr	Monat	Baden-Württemberg		Bundesgebiet		Baden-Württemberg		Bundesgebiet	
		Mill. DM	Veränderung gegen Vorjahr in %	Mill. DM	Veränderung gegen Vorjahr in %	1986 = 100	Veränderung gegen Vorjahr in %	1986 = 100	Veränderung gegen Vorjahr in %
		a) Ausfuhr				b) Umsätze im Einzelhandel¹⁾			
1987	Juli	8 175,4	- 3,1	45 554	+ 0,3	106,9	+ 7,1	107,0	+ 7,6
	August	6 368,7	+ 2,4	36 095	+ 0,0	95,8	+ 8,5	94,2	+ 5,1
	September	8 553,3	+ 3,4	45 783	+ 3,1	100,8	+ 4,6	99,5	+ 3,0
	Oktober	9 092,8	+ 8,9	48 780	+ 1,1	115,4	+ 7,0	113,0	+ 5,7
	November	8 356,2	+ 7,0	45 702	+ 8,2	115,3	+ 10,1	113,1	+ 7,9
	Dezember	9 084,6	+ 0,6	48 480	+ 8,5	137,3	+ 5,3	136,4	+ 4,4
1988	Januar	6 131,1	- 4,4	36 281	- 3,5	92,0	+ 3,0	91,0	+ 0,7
	Februar	7 581,3	- 5,5	41 869	- 1,6	93,9	+ 6,9	92,2	+ 5,9
	März	8 881,5	+ 2,3	50 056	+ 6,4	118,2	+ 13,9	114,5	+ 13,4
	April	7 863,3	- 2,2	43 335	- 1,3	108,8	- 2,4	105,2	- 3,8
	Mai	8 592,4	+ 10,4	47 575	+ 9,8	109,4	+ 6,9	107,0	+ 6,2
	Juni	8 946,0	+ 20,4	50 314	+ 19,5	107,3	+ 7,1	104,0	+ 5,9
	Juli	8 215,7	+ 0,5	47 100	+ 3,4	104,5	- 2,2	103,9	- 2,4
	August	7 811,4	+ 22,7	44 244	+ 22,6	101,7	+ 6,2	99,7	+ 5,8
	September	8 468,1	- 1,0	47 520	+ 3,8	108,1	+ 7,2	105,8	+ 6,3
	Oktober	9 566,8	+ 5,2	53 181	+ 9,0	113,6	- 1,6	110,2	- 2,5
	November	9 075,3	+ 8,6	51 179	+ 12,0	121,1	+ 5,0	118,8	+ 5,0
	Dezember	... ²⁾	... ²⁾	55 100	+ 13,7	142,1	+ 3,5	140,2	+ 2,8

1) In jeweiligen Preisen. - 2) Bei Redaktionsschluß lagen die Daten nicht vor. Es erfolgt daher keine grafische Darstellung.