

STATISTISCHE BERICHTE



Artikel-Nr. 4171 87003

Konjunkturindikatoren

Z 1 - vj 3/87

9.12.87

Konjunkturindikatoren im 3. Vierteljahr 1987

Bei der Vielfalt wirtschaftlicher Einzelinformationen ist es oft schwierig, ein eindeutiges Bild darüber zu erhalten, in welcher Phase des konjunkturellen Auf- bzw. Abschwungs sich die Wirtschaft zu einer bestimmten Zeit befindet. Die einzelnen Indikatoren können sowohl vom Inhalt wie auch vom Aussagewert her unterschiedlich und auch widersprüchlich sein. Es hat deshalb nicht an Versuchen gefehlt, solche nicht unmittelbar vergleichbaren Einzelinformationen so zu verdichten, daß ein einheitliches, charakteristisches Gesamtbild des jeweiligen Konjunkturzustandes entsteht. Dabei kommt es darauf an, neben der Ermittlung der Richtung der Konjunkturbewegung auch Anhaltspunkte für ihre Intensität und den immer wieder auftretenden Richtungsumschwung zu gewinnen.

Das Statistische Landesamt hat in den siebziger Jahren in Anlehnung an das Verfahren des Sachverständigenrates einen Gesamtkonjunkturindikator ermittelt und vierteljährlich zusammen mit einem Bundesvergleich veröffentlicht. Diese Berechnung ist grundlegend umgestellt worden, insbesondere durch Anwendung des Saisonbereinigungsverfahrens BV4 (Berliner Verfahren in der Version 4), wie es auch vom Statistischen Bundesamt angewandt wird, sowie durch eine Erhöhung der Bewertungsstufen im Rahmen der Meßskala des Indikators, wodurch die konjunkturelle Bewegung klarer hervortritt. Außerdem wurde der Referenzzeitraum aktualisiert, so daß jetzt alle Monatswerte ab 1970 bei der Berechnung Berücksichtigung finden.

In diesem Bericht werden in tabellarischer und graphischer Form drei Konjunkturindikatoren dargestellt, wobei diese zu Vergleichszwecken auch für das Bundesgebiet berechnet werden. Der Diagnose des konjunkturellen Standortes dient der **Gesamtkonjunkturindikator**. Er verdichtet die Einzelindikatoren über die Produktion (Nettoproduktion Verarbeitendes Gewerbe insgesamt, Investitionsgüter, Verbrauchsgüter), den Auftragseingang (Verarbeitendes Gewerbe insgesamt, Investitionsgüter, Verbrauchsgüter), die Fertigwarenlagerhaltung (Verarbeitendes Gewerbe insgesamt, Investitionsgüter – ohne PKW –) sowie den Arbeitsmarkt (Arbeitslose, offene Stellen). Der **Leadindikator** enthält demgegenüber nur solche Komponenten, die erfahrungsgemäß der Konjunktorentwicklung vorauslaufen (etwa 2 bis 4 Monate). Dazu zählen die Auftragseingänge, die Fertigwarenlagerhaltung, Daten zum Aktienmarkt sowie Baugenehmigungen. Der **Lagindikator** folgt dem wirtschaftlichen Verlauf dagegen mit Verzögerung. Zu den hier eingehenden Einzelindikatoren gehören Daten zum Arbeitsmarkt (Arbeitslose, offene Stellen), zur Produktion sowie zu den geleisteten Arbeitsstunden und den Beschäftigten im Verarbeitenden Gewerbe und Baugewerbe. Die Indikatoren verdichten somit konjunkturrelevante Informationen sowohl aus der amtlichen Statistik wie aus anderen Quellen (Arbeitsverwaltung, Ifo-Institut).

Neben diesen zusammenfassenden statistischen Informationen zur Konjunkturbeobachtung werden in diesem Bericht für ausgewählte wichtige Konjunkturmerkmale auch die Ursprungsreihen – ergänzt um den Bundesvergleich – dargestellt. Redaktionsschluß des Berichts war der 23. November 1987. Dieser Bericht erscheint vierteljährlich.

HERAUSGEGEBEN VOM STATISTISCHEN LANDESAMT BADEN-WÜRTTEMBERG

Nachdruck, auch im Auszug, nur mit Quellenangabe gestattet

1. Gesamtkonjunkturindikator für Baden-Württemberg und das Bundesgebiet
– Indikatorpunkte –

Jahr	Januar	Februar	März	April	Mai	Juni	Juli	August	September	Oktober	November	Dezember
Baden-Württemberg												
1980	3,86	3,71	3,54	3,35	3,14	2,93	2,69	2,44	2,19	1,97	1,79	1,70
1981	1,67	1,71	1,81	1,95	2,10	2,27	2,44	2,62	2,77	2,89	2,97	3,01
1982	3,01	2,98	2,93	2,87	2,79	2,70	2,63	2,59	2,58	2,61	2,68	2,77
1983	2,89	3,02	3,19	3,39	3,61	3,83	4,01	4,15	4,24	4,32	4,37	4,38
1984	4,38	4,36	4,31	4,24	4,17	4,12	4,09	4,10	4,11	4,13	4,17	4,24
1985	4,31	4,39	4,44	4,46	4,45	4,40	4,31	4,20	4,08	3,98	3,89	3,80
1986	3,71	3,64	3,58	3,55	3,53	3,54	3,55	3,56	3,56	3,55	3,52	3,48
1987	3,43	3,38	3,32	3,29	3,26	3,23	3,22	3,23
Bundesgebiet												
1980	3,85	3,67	3,46	3,24	3,01	2,78	2,55	2,32	2,12	1,94	1,82	1,76
1981	1,77	1,84	1,95	2,09	2,24	2,39	2,52	2,65	2,75	2,83	2,87	2,86
1982	2,81	2,75	2,67	2,58	2,49	2,39	2,30	2,23	2,19	2,18	2,22	2,29
1983	2,40	2,53	2,70	2,90	3,13	3,36	3,57	3,76	3,91	4,03	4,12	4,19
1984	4,23	4,24	4,23	4,18	4,12	4,06	4,03	4,01	4,00	4,00	4,02	4,05
1985	4,10	4,15	4,19	4,22	4,22	4,19	4,15	4,09	4,03	3,97	3,90	3,84
1986	3,76	3,68	3,61	3,55	3,51	3,48	3,46	3,44	3,42	3,40	3,37	3,33
1987	3,30	3,27	3,25	3,24	3,23	3,22	3,22	3,23

2. Leadindikator für Baden-Württemberg und das Bundesgebiet
– Indikatorpunkte –

Jahr	Januar	Februar	März	April	Mai	Juni	Juli	August	September	Oktober	November	Dezember
Baden-Württemberg												
1980	3,61	3,46	3,30	3,12	2,94	2,76	2,58	2,40	2,25	2,13	2,06	2,06
1981	2,11	2,21	2,36	2,53	2,70	2,85	2,99	3,10	3,19	3,24	3,26	3,24
1982	3,20	3,14	3,08	3,02	2,97	2,94	2,94	2,97	3,04	3,16	3,32	3,52
1983	3,73	3,96	4,21	4,45	4,68	4,86	4,99	5,05	5,06	5,01	4,93	4,82
1984	4,71	4,58	4,44	4,30	4,18	4,07	3,99	3,95	3,93	3,94	3,98	4,06
1985	4,16	4,27	4,38	4,48	4,56	4,62	4,66	4,68	4,70	4,71	4,71	4,70
1986	4,67	4,60	4,53	4,44	4,34	4,22	4,09	3,95	3,81	3,68	3,54	3,42
1987	3,32	3,24	3,20	3,20	3,23	3,28	3,37	3,48
Bundesgebiet												
1980	3,56	3,40	3,21	3,00	2,79	2,57	2,35	2,15	1,97	1,84	1,77	1,77
1981	1,84	1,96	2,14	2,34	2,54	2,72	2,88	3,00	3,09	3,13	3,13	3,09
1982	3,02	2,94	2,85	2,75	2,68	2,62	2,59	2,59	2,63	2,71	2,83	3,00
1983	3,20	3,41	3,65	3,90	4,15	4,37	4,55	4,68	4,76	4,79	4,78	4,73
1984	4,66	4,56	4,44	4,29	4,14	4,01	3,90	3,82	3,76	3,72	3,71	3,73
1985	3,78	3,84	3,91	3,99	4,07	4,13	4,17	4,21	4,23	4,25	4,25	4,23
1986	4,18	4,11	4,02	3,93	3,83	3,72	3,60	3,47	3,34	3,22	3,11	3,01
1987	2,93	2,87	2,84	2,84	2,88	2,94	3,03	3,13

3. Lagindikator für Baden-Württemberg und das Bundesgebiet
– Indikatorpunkte –

Jahr	Januar	Februar	März	April	Mai	Juni	Juli	August	September	Oktober	November	Dezember
Baden-Württemberg												
1980	4,92	4,86	4,79	4,71	4,62	4,51	4,37	4,22	4,05	3,86	3,67	3,51
1981	3,38	3,27	3,19	3,13	3,09	3,07	3,07	3,10	3,13	3,16	3,19	3,22
1982	3,23	3,24	3,24	3,23	3,19	3,14	3,10	3,07	3,06	3,06	3,07	3,08
1983	3,11	3,15	3,22	3,33	3,47	3,62	3,75	3,85	3,94	4,03	4,11	4,16
1984	4,20	4,23	4,23	4,22	4,20	4,20	4,22	4,26	4,31	4,36	4,41	4,48
1985	4,56	4,64	4,70	4,74	4,75	4,75	4,71	4,66	4,60	4,56	4,53	4,53
1986	4,54	4,55	4,57	4,60	4,65	4,71	4,77	4,83	4,87	4,88	4,86	4,82
1987	4,76	4,66	4,55	4,45	4,35	4,24	4,15	4,09
Bundesgebiet												
1980	4,80	4,72	4,62	4,49	4,34	4,19	4,03	3,86	3,69	3,52	3,37	3,24
1981	3,14	3,07	3,00	2,96	2,93	2,91	2,90	2,90	2,91	2,91	2,91	2,90
1982	2,87	2,83	2,80	2,75	2,69	2,63	2,57	2,51	2,47	2,43	2,42	2,43
1983	2,47	2,53	2,62	2,76	2,93	3,11	3,29	3,45	3,61	3,74	3,86	3,95
1984	4,02	4,07	4,08	4,08	4,06	4,05	4,05	4,05	4,07	4,10	4,15	4,19
1985	4,25	4,32	4,37	4,41	4,43	4,44	4,44	4,43	4,42	4,42	4,42	4,45
1986	4,48	4,51	4,54	4,58	4,63	4,68	4,72	4,76	4,78	4,78	4,75	4,69
1987	4,61	4,51	4,39	4,27	4,16	4,05	3,94	3,85

Schaubild 1
Gesamtkonjunkturindikator

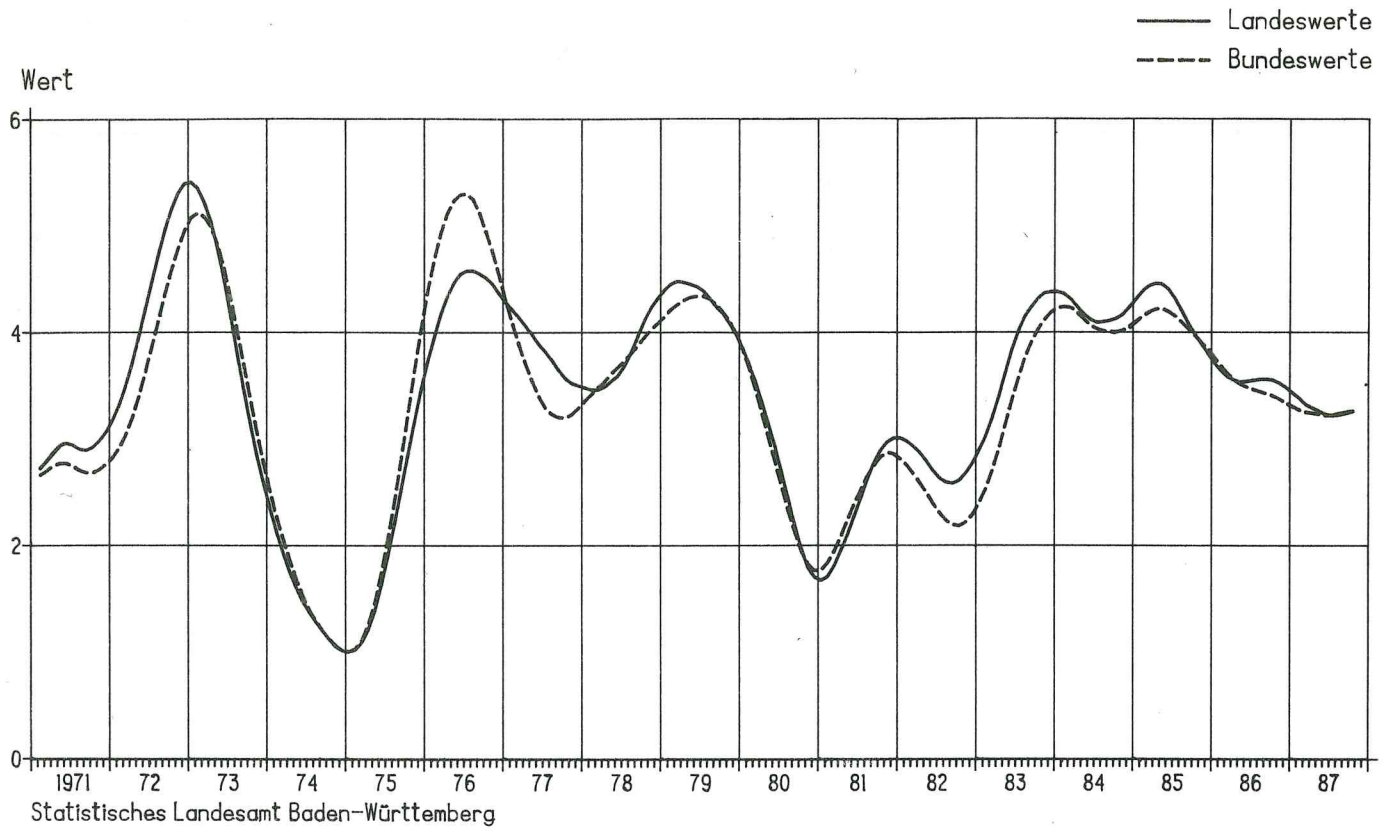
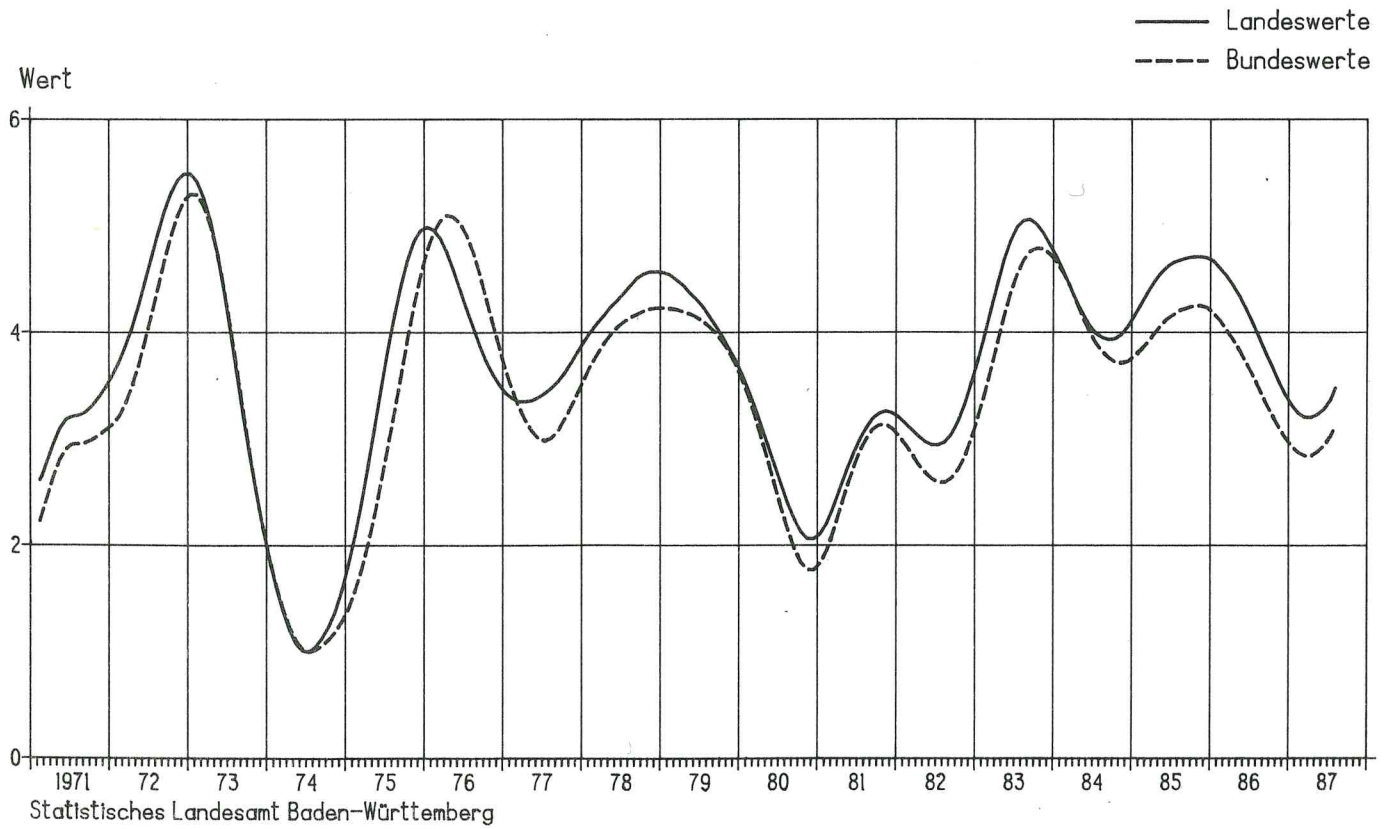


Schaubild 2
Leadindikator



4. Auftragseingang im Verarbeitenden Gewerbe in Baden-Württemberg und im Bundesgebiet
- Volumenindex -

Jahr	Monat	Baden-Württemberg		Bundesgebiet		Baden-Württemberg		Bundesgebiet		
		1980 = 100	Veränderung gegen Vorjahr in %	1980 = 100	Veränderung gegen Vorjahr in %	1980 = 100	Veränderung gegen Vorjahr in %	1980 = 100	Veränderung gegen Vorjahr in %	
Verarbeitendes Gewerbe insgesamt										
1986	April	129,9	+ 9,9	117,8	+ 7,8	117,8	+ 8,2	114,2	+ 6,6	
	Mai	103,3	- 7,6	101,1	- 5,2	104,3	- 1,2	99,7	- 7,3	
	Juni	115,8	+ 10,3	108,5	+ 7,3	112,7	+ 6,3	106,5	+ 2,0	
	Juli	115,6	- 0,9	107,4	- 0,3	112,9	+ 2,1	108,6	- 0,9	
	August	101,2	+ 3,8	91,7	- 3,0	98,1	+ 4,0	93,8	- 2,6	
	September	118,2	+ 2,4	110,9	+ 2,9	117,2	+ 5,7	106,1	+ 2,0	
	Oktober	125,0	- 2,4	116,0	- 2,4	123,3	+ 2,4	112,4	- 3,3	
	November	115,1	- 5,0	103,6	- 5,3	110,9	+ 3,7	99,1	- 3,1	
	Dezember	114,7	- 2,1	104,0	+ 1,3	99,5	+ 9,7	95,0	+ 1,6	
	1987	Januar	104,5	- 6,5	101,9	- 8,4	100,1	- 6,5	99,8	- 8,3
		Februar	116,6	- 3,4	107,9	- 1,7	106,4	+ 5,0	104,0	+ 2,7
		März	125,8	+ 7,2	115,9	+ 4,5	115,1	+ 9,6	110,1	+ 7,2
April		116,6	- 10,2	110,0	- 6,6	116,0	- 1,5	106,8	- 6,5	
Mai		106,7	+ 3,3	101,2	+ 0,1	110,9	+ 6,3	103,5	+ 3,8	
Juni		110,7	- 4,4	102,5	- 5,5	113,0	+ 0,3	107,1	+ 0,6	
Juli		108,7	- 6,0	105,4	- 1,9	113,6	+ 0,6	109,9	+ 1,2	
August		110,2	+ 8,9	98,2	+ 7,1	104,1	+ 6,1	97,2	+ 3,6	
September		120,2	+ 1,7	114,3	+ 3,1	122,2	+ 4,3	111,8	+ 5,4	
Grundstoff- und Produktionsgüter produzierendes Gewerbe										
Verarbeitendes Gewerbe Inland										
1986	April	119,6	+ 9,5	109,3	+ 9,7	138,1	+ 10,9	122,1	+ 8,4	
	Mai	99,8	- 3,5	95,8	- 0,7	107,8	- 9,1	105,8	- 4,2	
	Juni	106,4	+ 7,8	100,9	+ 9,1	123,9	+ 11,8	115,1	+ 10,2	
	Juli	107,1	- 1,6	100,7	+ 0,7	124,8	- 0,9	112,6	- 0,8	
	August	96,7	+ 6,5	88,5	+ 1,8	106,2	+ 2,4	92,7	- 3,4	
	September	112,8	+ 4,5	105,9	+ 5,3	117,7	+ 0,1	111,2	+ 1,5	
	Oktober	117,5	- 3,3	108,6	- 1,9	125,7	- 5,5	116,2	- 4,2	
	November	105,3	- 3,3	95,9	- 4,2	121,0	- 7,8	108,1	- 7,3	
	Dezember	107,5	- 1,2	95,9	+ 2,8	127,7	- 6,0	115,5	- 0,2	
	1987	Januar	92,5	- 8,3	92,8	- 7,8	109,6	- 6,4	105,7	- 9,4
		Februar	107,7	+ 4,1	100,3	+ 1,4	122,2	- 7,0	111,7	- 5,3
		März	119,2	+ 8,2	108,9	+ 5,3	129,5	+ 5,1	117,7	+ 1,3
April		109,4	- 8,5	101,9	- 6,8	119,3	- 13,6	112,5	- 7,9	
Mai		101,8	+ 2,0	94,8	- 1,0	109,8	+ 1,9	102,5	- 3,1	
Juni		101,8	- 4,3	93,6	- 7,2	116,6	- 5,9	104,0	- 9,6	
Juli		100,2	- 6,4	97,9	- 2,8	114,0	- 8,7	107,8	- 4,3	
August		103,9	+ 7,4	94,0	+ 6,2	115,9	+ 9,1	100,7	+ 8,6	
September		111,6	- 1,1	106,3	+ 0,4	119,9	+ 1,9	114,3	+ 2,8	
Investitionsgüter produzierendes Gewerbe										
Verarbeitendes Gewerbe Ausland										
1986	April	152,6	+ 10,6	136,4	+ 4,8	114,1	+ 7,6	111,4	+ 7,3	
	Mai	111,1	- 14,8	112,2	- 12,5	88,4	- 7,7	89,6	- 5,1	
	Juni	136,5	+ 14,8	125,0	+ 4,7	92,9	+ 8,0	92,8	+ 7,2	
	Juli	134,3	+ 0,4	122,2	- 1,6	88,8	- 3,7	91,2	+ 2,5	
	August	111,0	- 1,2	98,7	- 10,6	88,1	+ 9,2	86,0	- 1,0	
	September	130,2	- 1,2	121,6	- 1,2	120,9	+ 8,0	116,7	+ 8,1	
	Oktober	141,5	- 0,7	131,9	- 3,2	124,2	+ 4,5	119,8	+ 3,1	
	November	136,7	- 7,6	120,4	- 6,9	99,9	- 0,8	97,3	- 2,9	
	Dezember	130,5	- 3,8	121,5	- 1,1	86,3	+ 7,1	84,6	+ 4,3	
	1987	Januar	130,7	- 3,7	122,0	- 8,8	92,1	- 6,9	94,0	- 5,6
		Februar	136,3	- 14,1	124,9	- 6,4	107,2	+ 4,0	103,0	+ 2,0
		März	140,1	+ 5,3	131,2	+ 3,3	122,7	+ 12,6	118,8	+ 9,7
April		132,5	- 13,2	127,5	- 6,5	108,7	- 4,7	106,7	- 4,2	
Mai		117,5	+ 5,8	114,9	+ 2,4	93,4	+ 5,7	93,4	+ 4,9	
Juni		130,2	- 4,6	122,1	- 2,3	90,1	- 3,0	91,3	- 1,6	
Juli		127,3	- 5,2	121,4	- 0,7	87,8	- 1,1	91,6	+ 0,4	
August		124,1	+ 11,8	107,3	+ 8,7	97,3	+ 10,4	91,9	+ 6,9	
September		138,9	+ 6,7	131,4	+ 8,1	119,3	- 1,3	117,2	+ 0,4	
Verbrauchsgüter produzierendes Gewerbe										

Schaubild 3

Auftragseingänge im Verarbeitenden Gewerbe in Baden-Württemberg

- Volumenindex 1980 = 100 -

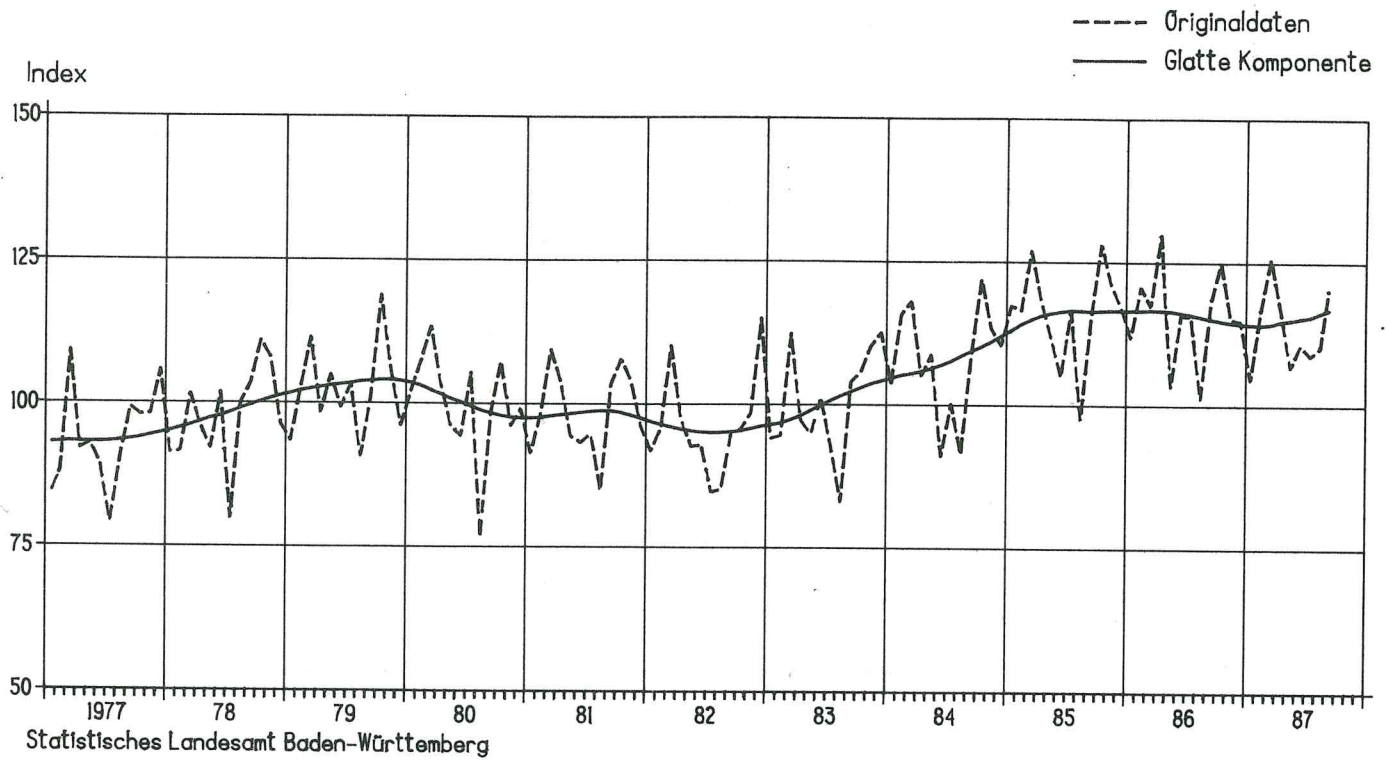
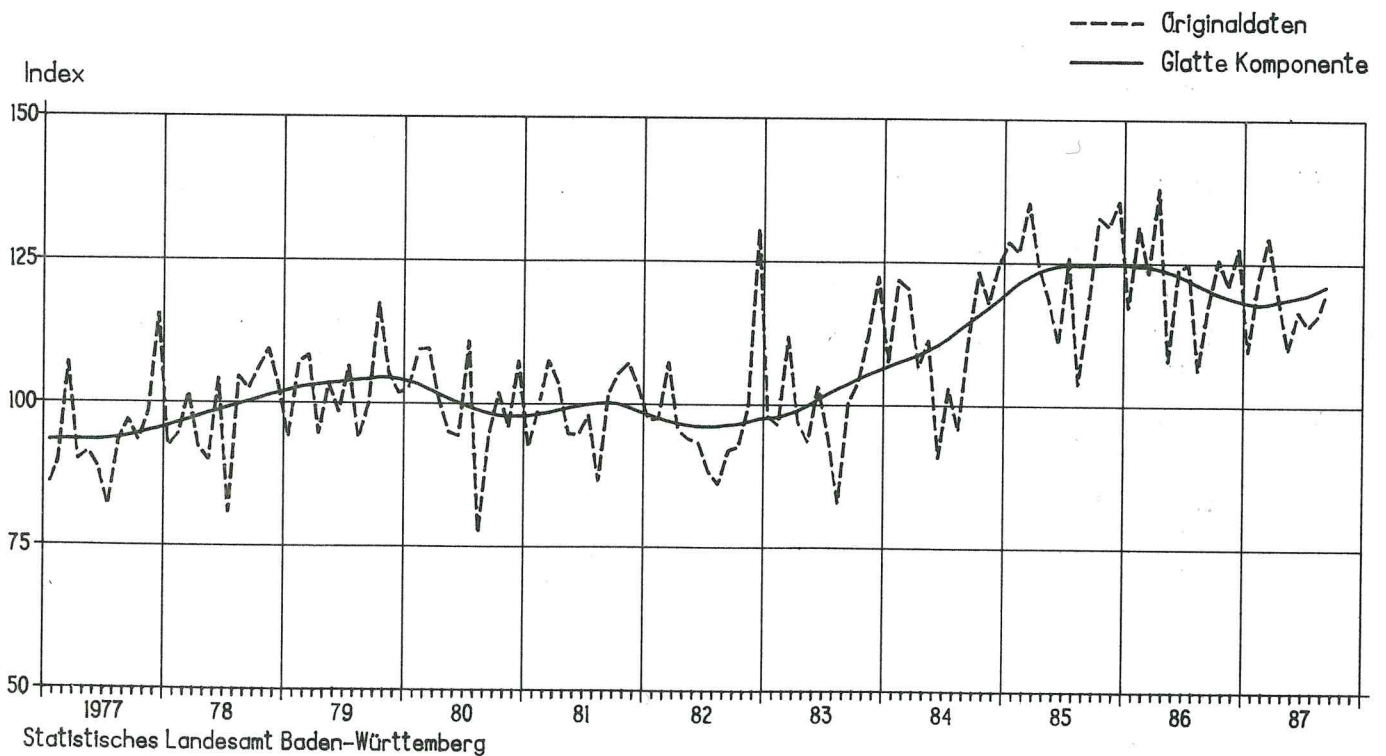


Schaubild 4

Auftragseingänge im Investitionsgüter produzierenden Gewerbe in Baden-Württemberg

- Volumenindex 1980 = 100 -



5. Index der Nettoproduktion Baden-Württembergs (fachliche Betriebsteile) und des Bundesgebietes (fachliche Unternehmensteile)
 – Kalendermonatlich –

Jahr	Monat	Baden-Württemberg		Bundesgebiet		Baden-Württemberg		Bundesgebiet		
		1980 = 100	Veränderung gegen Vorjahr in %	1980 = 100	Veränderung gegen Vorjahr in %	1980 = 100	Veränderung gegen Vorjahr in %	1980 = 100	Veränderung gegen Vorjahr in %	
Verarbeitendes Gewerbe insgesamt										
Grundstoff- und Produktionsgüter produzierendes Gewerbe										
1986	April	124,5	+ 13,6	116,5	+ 11,6	116,2	+ 9,0	105,9	+ 4,7	
	Mai	103,7	- 4,3	100,8	- 3,4	106,6	+ 1,3	97,5	- 4,2	
	Juni	115,3	+ 11,9	109,5	+ 8,4	113,5	+ 9,9	101,3	+ 2,7	
	Juli	112,9	- 5,4	107,2	+ 2,2	114,6	- 1,6	101,1	- 1,2	
	August	94,1	+ 9,5	91,7	- 0,9	100,7	+ 7,4	91,5	- 4,1	
	September	124,8	+ 11,8	114,6	+ 4,6	119,3	+ 10,9	102,1	+ 0,6	
	Oktober	129,9	+ 2,0	122,1	+ 0,7	118,7	- 2,0	106,4	- 2,2	
	November	116,3	+ 1,3	111,2	- 1,3	111,4	+ 6,4	97,8	- 1,4	
	Dezember	113,3	+ 9,2	104,8	+ 4,1	96,7	+ 7,4	86,5	+ 1,5	
	1987	Januar	95,0	- 8,3	95,4	- 5,7	91,0	- 5,2	89,8	- 6,9
		Februar	109,1	+ 3,1	103,5	+ 1,3	103,3	+ 7,9	92,9	- 0,7
		März	119,5	+ 9,4	112,6	+ 7,5	111,6	+ 10,6	100,6	+ 3,3
April		114,6	- 8,0	109,1	- 6,4	114,3	- 1,6	100,7	- 4,9	
Mai		110,7	+ 6,8	105,4	+ 4,6	112,7	+ 5,7	100,3	+ 2,9	
Juni		108,8	- 5,6	105,3	- 3,8	111,1	- 2,1	98,5	- 2,8	
Juli		102,1	- 9,6	103,8	- 3,2	111,9	- 2,4	101,5	+ 0,4	
August		101,3	+ 7,7	94,4	+ 2,9	108,7	+ 7,9	95,3	+ 4,2	
September		123,9	- 0,7	113,6	- 0,9	121,0	+ 1,4	101,9	- 0,2	
Investitionsgüter produzierendes Gewerbe										
Verbrauchsgüter produzierendes Gewerbe										
1986	April	134,2	+ 16,2	129,5	+ 17,4	106,9	+ 10,3	104,7	+ 9,7	
	Mai	109,1	- 4,8	109,0	- 1,4	85,9	- 8,3	86,3	+ 7,1	
	Juni	122,2	+ 12,6	121,1	+ 12,4	98,3	+ 11,1	95,4	+ 7,8	
	Juli	119,2	- 5,8	114,5	+ 3,2	93,0	- 8,7	96,8	+ 5,3	
	August	96,5	+ 8,3	93,9	+ 1,7	79,9	+ 18,2	80,2	- 3,8	
	September	132,8	+ 13,5	125,7	+ 5,8	110,6	+ 6,9	108,0	+ 5,9	
	Oktober	138,0	+ 3,4	133,4	+ 1,2	118,3	+ 2,8	113,8	+ 2,6	
	November	123,1	+ 0,1	123,0	- 1,7	102,4	+ 1,8	99,3	+ 0,6	
	Dezember	125,6	+ 9,9	122,8	+ 5,1	90,5	+ 6,5	88,3	+ 4,5	
	1987	Januar	98,5	- 9,9	99,6	- 5,8	87,9	- 6,3	91,9	- 3,3
		Februar	115,9	+ 1,8	113,9	+ 1,7	96,9	+ 3,7	96,6	+ 3,2
		März	128,0	+ 9,1	125,4	+ 9,3	105,3	+ 9,3	105,0	+ 9,4
April		120,8	- 10,0	119,6	- 7,6	98,7	- 7,7	98,6	- 5,8	
Mai		116,5	+ 6,8	114,7	+ 5,2	94,1	+ 9,5	93,3	+ 8,1	
Juni		113,9	- 6,8	115,3	- 4,8	93,1	- 5,3	93,5	- 2,0	
Juli		104,2	- 12,6	108,3	- 5,4	86,2	- 7,3	93,9	- 3,0	
August		104,6	+ 8,4	96,4	+ 2,7	85,6	+ 7,1	84,9	+ 5,9	
September		130,2	- 2,0	125,5	- 0,2	110,4	- 0,2	104,1	- 3,6	
Maschinenbau										
Straßenfahrzeugbau										
1986	April	118,9	+ 17,6	112,5	+ 17,7	144,8	+ 20,5	145,1	+ 19,1	
	Mai	99,7	- 1,8	97,2	+ 1,6	114,9	- 4,2	119,7	- 1,0	
	Juni	114,9	+ 19,1	109,6	+ 15,7	126,8	+ 19,2	129,8	+ 14,4	
	Juli	114,5	- 3,5	107,1	+ 4,3	128,6	+ 1,0	115,4	+ 0,0	
	August	89,6	+ 13,0	86,8	+ 4,1	97,7	+ 7,2	91,3	+ 6,8	
	September	121,2	+ 10,3	110,1	+ 3,9	131,1	+ 19,9	129,1	+ 8,6	
	Oktober	123,0	+ 1,1	112,7	- 1,9	146,4	+ 5,4	143,6	+ 4,4	
	November	112,4	+ 0,6	106,2	- 0,5	129,2	+ 0,5	129,1	- 2,9	
	Dezember	139,3	+ 12,2	129,2	+ 4,8	113,4	+ 10,0	116,9	+ 12,8	
	1987	Januar	86,3	- 7,0	78,2	- 8,6	113,9	- 12,7	122,2	- 4,7
		Februar	100,8	+ 2,9	92,1	- 0,8	125,7	- 1,2	133,3	+ 3,9
		März	115,7	+ 12,2	106,2	+ 4,8	135,1	+ 10,0	144,2	+ 18,3
April		108,7	- 8,6	103,3	- 8,2	126,9	- 12,4	138,0	- 4,9	
Mai		104,9	+ 5,2	94,1	- 3,2	122,2	+ 6,4	129,4	+ 8,1	
Juni		101,5	- 11,7	105,6	- 3,6	113,6	- 10,4	125,8	- 3,1	
Juli		93,8	- 18,1	96,3	- 10,1	114,8	- 10,7	113,6	- 1,6	
August		95,0	+ 6,0	82,7	- 4,7	104,9	+ 7,4	95,4	+ 4,5	
September		116,6	- 3,8	103,4	- 6,1	131,9	+ 0,6	134,1	+ 3,9	

Schaubild 5

Index der Nettoproduktion im Verarbeitenden Gewerbe in Baden-Württemberg

- Fachliche Betriebsteile -

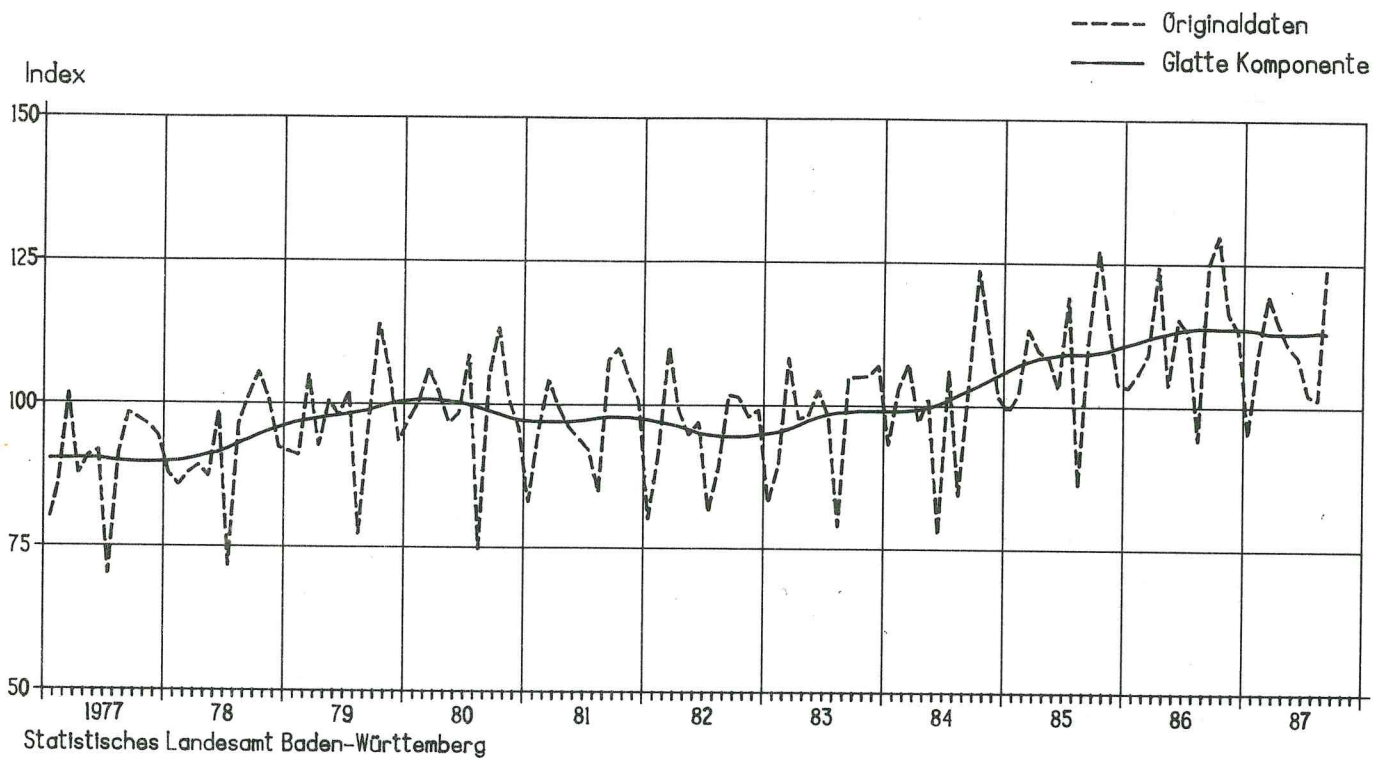
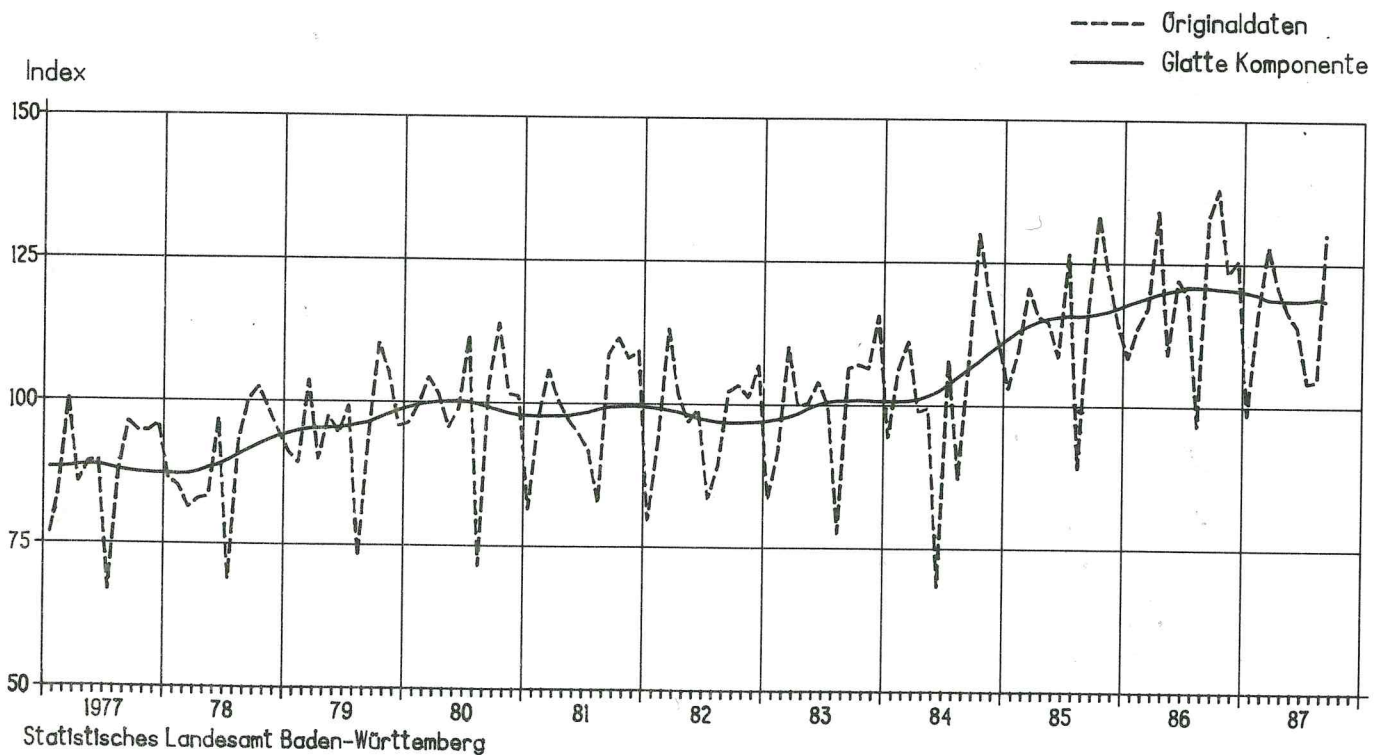


Schaubild 6

Index der Nettoproduktion im Investitionsgüter produzierenden Gewerbe in Baden-Württemberg

- Fachliche Betriebsteile -



6. Beschäftigte im Verarbeitenden Gewerbe und Arbeitslose, Offene Stellen, Kurzarbeiter in Baden-Württemberg und im Bundesgebiet

Jahr	Monat	Baden-Württemberg		Bundesgebiet		Baden-Württemberg ¹⁾		Bundesgebiet ²⁾		
		1980 = 100	Veränderung gegen Vorjahr in %	1980 = 100	Veränderung gegen Vorjahr in %	1000	Veränderung gegen Vorjahr in %	1000	Veränderung gegen Vorjahr in %	
Beschäftigte im Verarbeitenden Gewerbe										
Arbeitslose										
1986	April	94,8	+ 2,7	91,7	+ 2,2	197,9	- 5,3	2 230,1	- 3,2	
	Mai	94,9	+ 2,6	91,7	+ 2,0	186,7	- 5,8	2 122,0	- 3,2	
	Juni	95,2	+ 2,6	92,0	+ 2,0	181,5	- 4,7	2 078,2	- 3,8	
	Juli	96,4	+ 2,6	92,7	+ 2,0	193,3	- 3,2	2 131,8	- 4,0	
	August	96,3	+ 2,6	93,1	- 1,9	191,6	- 7,4	2 120,2	- 4,3	
	September	96,4	+ 2,1	93,4	+ 1,6	184,7	- 7,4	2 046,1	- 4,9	
	Oktober	96,3	+ 1,9	93,2	+ 1,5	183,0	- 8,1	2 026,3	- 5,7	
	November	96,2	+ 1,7	92,9	+ 1,2	186,3	- 8,5	2 067,7	- 6,5	
	Dezember	95,7	+ 1,6	92,3	+ 1,2	197,4	- 7,4	2 218,2	- 5,5	
	1987	Januar	95,6	+ 1,5	92,0	+ 1,0	220,1	- 5,0	2 497,2	- 3,6
		Februar	95,7	+ 1,3	92,0	+ 0,8	216,4	- 6,5	2 487,8	- 4,1
		März	95,9	+ 1,2	92,1	+ 0,5	207,0	- 3,1	2 412,4	- 1,4
April		95,6	+ 0,8	91,9	+ 0,2	194,1	- 1,9	2 215,9	- 0,6	
Mai		95,5	+ 0,6	91,8	+ 0,1	185,1	- 0,9	2 098,7	- 1,1	
Juni		95,8	+ 0,6	92,0	0,0	187,1	+ 3,1	2 096,9	+ 0,9	
Juli		96,5	+ 0,1	92,4	- 0,3	200,5	+ 3,7	2 175,8	+ 2,1	
August		96,6	+ 0,3	92,7	- 0,4	196,8	+ 2,7	2 164,6	+ 2,1	
September		96,6	+ 0,2	93,0	- 0,4	190,7	+ 3,3	2 107,1	+ 3,0	
Beschäftigte im Investitionsgüter produzierenden Gewerbe										
Offene Stellen										
1986		April	99,6	+ 4,2	97,2	+ 4,3	30,7	+ 32,6	157,0	+ 41,7
	Mai	99,8	+ 4,0	97,3	+ 4,1	33,9	+ 38,2	169,5	+ 46,8	
	Juni	100,1	+ 3,8	97,7	+ 4,0	36,6	+ 40,4	172,6	+ 43,4	
	Juli	101,5	+ 3,8	98,5	+ 3,9	36,5	+ 41,1	169,6	+ 42,1	
	August	101,3	+ 3,7	98,8	+ 3,6	36,0	+ 42,7	168,8	+ 43,8	
	September	101,5	+ 3,3	99,3	+ 3,4	35,5	+ 45,8	165,3	+ 41,2	
	Oktober	101,4	+ 2,9	99,1	+ 3,0	33,2	+ 40,2	155,3	+ 38,6	
	November	101,3	+ 2,5	99,0	+ 2,8	31,6	+ 38,3	145,4	+ 32,0	
	Dezember	100,9	+ 2,5	98,5	+ 3,5	29,2	+ 28,2	141,3	+ 28,3	
	1987	Januar	101,1	+ 2,3	98,5	+ 2,3	30,6	+ 28,7	150,0	+ 23,1
		Februar	101,2	+ 1,9	98,6	+ 2,0	33,4	+ 27,1	164,8	+ 20,2
		März	101,4	+ 1,7	98,6	+ 1,5	35,7	+ 24,6	180,0	+ 13,7
April		101,1	+ 1,5	98,3	+ 1,1	37,2	+ 21,2	179,2	+ 14,2	
Mai		101,1	+ 1,3	98,2	+ 0,9	39,3	+ 16,0	181,0	+ 6,8	
Juni		101,3	+ 1,2	98,3	+ 0,6	40,6	+ 10,9	182,2	+ 5,6	
Juli		102,1	+ 0,6	98,7	+ 0,2	38,9	+ 6,6	180,3	+ 6,3	
August		102,3	+ 1,0	99,0	+ 0,2	37,8	+ 5,0	177,4	+ 5,1	
September		102,2	+ 0,7	99,3	0,0	37,5	+ 5,6	180,1	+ 9,0	
Beschäftigte im Verbrauchsgüter produzierenden Gewerbe										
Kurzarbeiter										
1986		April	83,1	0,0	82,9	0,0	35,9	- 46,5	215,9	- 42,4
	Mai	83,0	0,0	82,7	- 0,1	21,9	- 58,2	152,9	- 33,1	
	Juni	83,0	+ 0,1	82,7	- 0,2	17,2	- 55,0	118,0	- 27,0	
	Juli	83,4	+ 0,1	82,9	- 0,4	9,4	- 64,9	86,9	- 19,2	
	August	83,6	+ 0,6	83,2	- 0,2	5,6	- 52,7	76,7	+ 3,8	
	September	83,9	+ 0,2	83,6	- 0,1	11,9	- 24,9	179,8	+ 76,6	
	Oktober	83,8	+ 0,2	83,3	- 0,2	23,6	+ 17,5	234,6	+ 85,0	
	November	83,8	+ 0,1	83,1	- 0,4	30,7	+ 22,9	204,9	+ 28,4	
	Dezember	83,2	+ 0,1	82,5	- 0,4	36,1	+ 14,7	246,7	+ 34,0	
	1987	Januar	83,1	- 0,2	82,5	- 0,4	55,6	+ 22,3	427,5	+ 62,4
		Februar	83,0	- 0,4	82,5	- 0,6	56,3	+ 6,5	382,2	+ 29,8
		März	83,0	- 0,4	82,5	- 0,6	57,6	+ 4,0	462,8	+ 57,1
April		82,7	+ 0,5	82,3	- 0,7	46,0	+ 28,3	301,9	+ 40,0	
Mai		82,2	- 1,0	82,2	- 0,6	35,5	+ 62,1	221,7	+ 45,0	
Juni		82,3	- 0,8	82,2	- 0,6	31,7	+ 84,5	184,0	+ 56,0	
Juli		82,4	- 1,2	82,4	- 0,6	13,8	+ 47,0	215,7	+ 148,2	
August		82,6	- 1,2	82,7	- 0,6	12,6	+ 126,1	175,1	+ 128,2	
September		82,8	- 1,3	83,0	- 0,7	17,4	+ 46,2	253,1	+ 40,8	

1) Quelle: Landesarbeitsamt Baden-Württemberg. - 2) Quelle: Bundesanstalt für Arbeit, Nürnberg.

Schaubild 7
Entwicklung der Arbeitslosenzahl in Baden-Württemberg

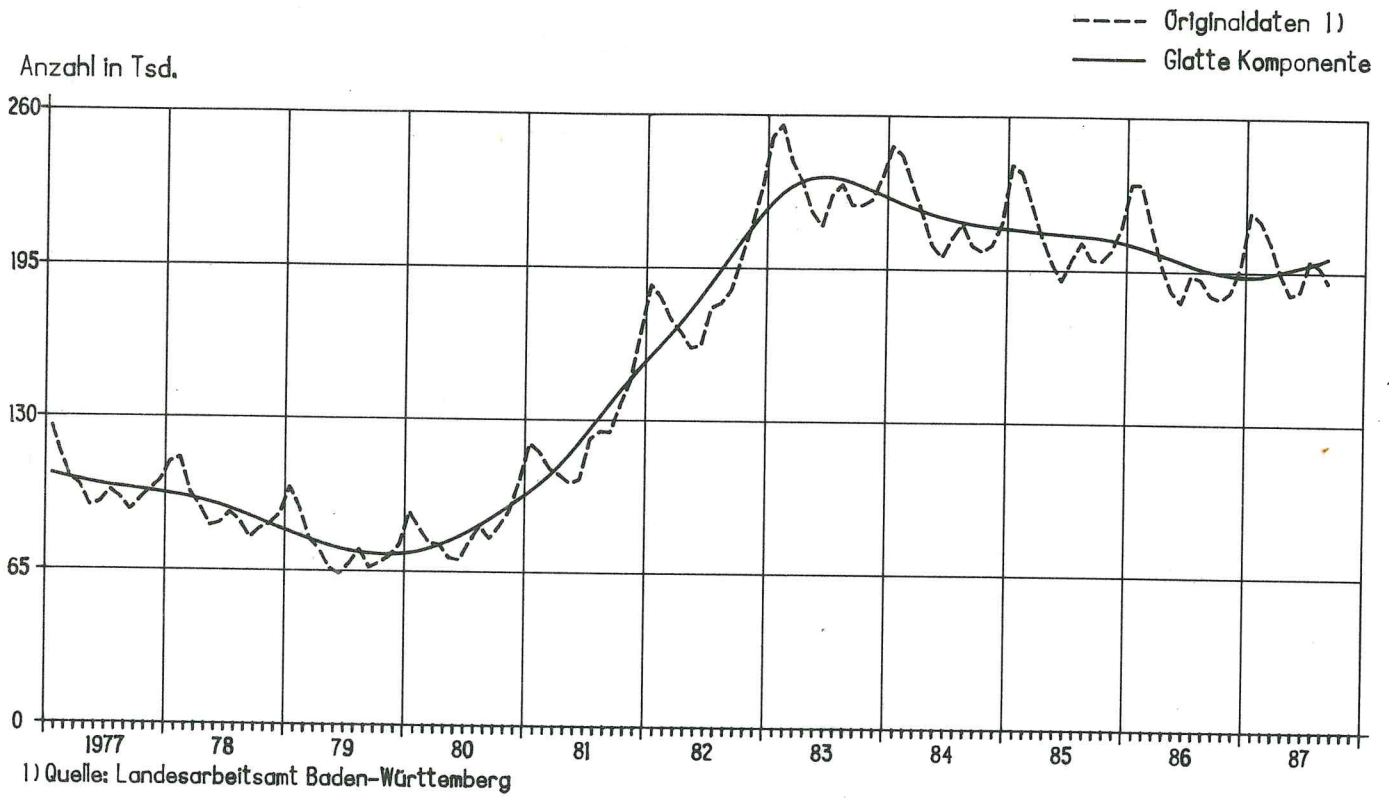
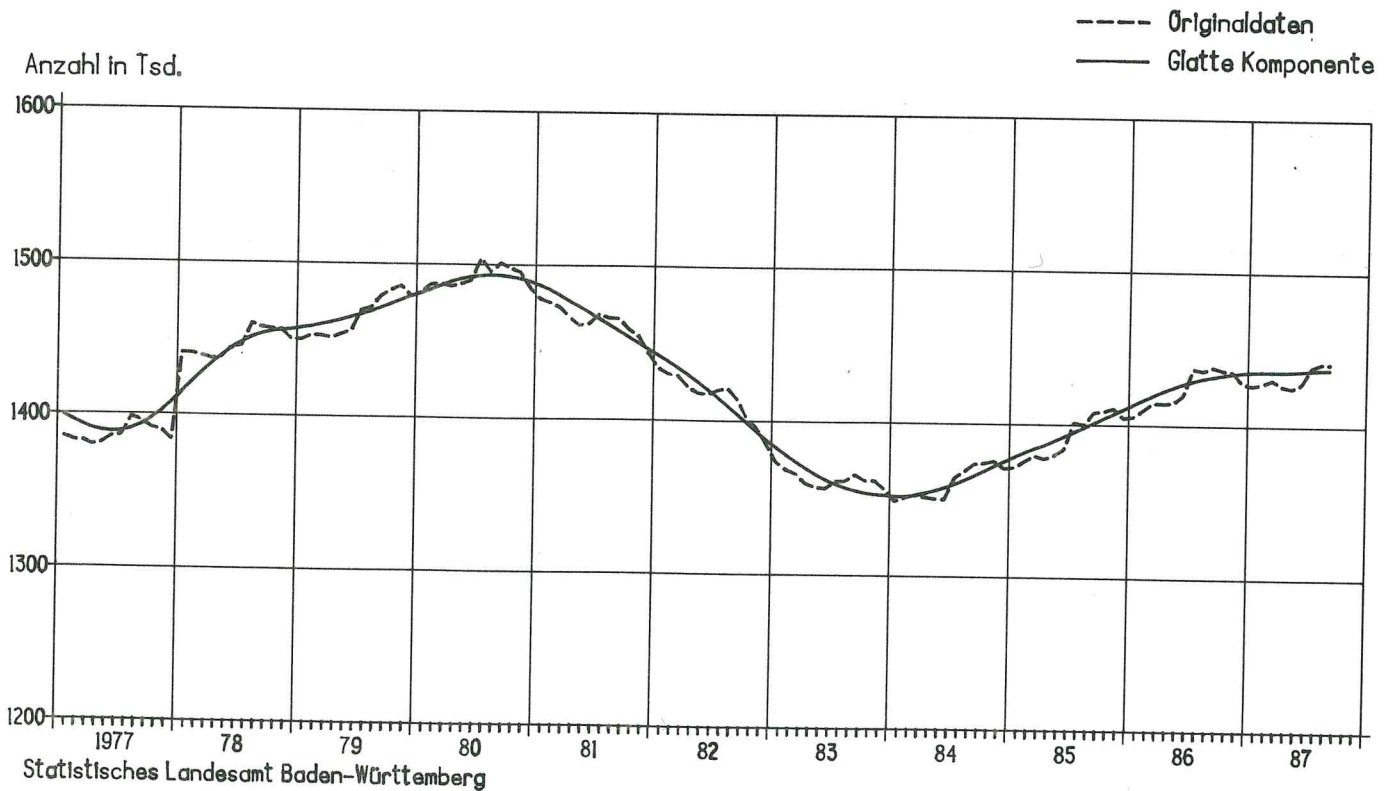


Schaubild 8
Entwicklung der Beschäftigtenzahl im Verarbeitenden Gewerbe in Baden-Württemberg



7. Beschäftigte, Geleistete Arbeitsstunden, Auftragseingänge sowie Baugenehmigungen im Bauhauptgewerbe in Baden-Württemberg und im Bundesgebiet

Jahr	Monat	Baden-Württemberg		Bundesgebiet		Baden-Württemberg		Bundesgebiet		
		1980 = 100	Veränderung gegen Vorjahr in %	1980 = 100	Veränderung gegen Vorjahr in %	1980 = 100	Veränderung gegen Vorjahr in %	1980 = 100	Veränderung gegen Vorjahr in %	
Beschäftigte										
1986	April	86,6	- 3,2	79,2	- 2,3	92,9	+ 4,0	86,0	+ 6,0	
	Mai	87,0	- 2,8	80,5	- 1,9	81,6	- 9,9	76,9	- 9,5	
	Juni	87,6	- 1,8	81,5	- 1,7	91,7	+ 7,5	85,8	+ 6,5	
	Juli	87,9	- 2,1	82,2	- 1,6	90,5	- 13,6	90,7	- 1,6	
	August	88,2	- 1,6	83,0	- 1,7	75,7	+ 14,9	76,8	- 3,8	
	September	88,8	- 2,1	83,3	- 1,7	100,5	+ 3,6	93,0	+ 2,2	
	Oktober	88,3	- 1,7	82,3	- 1,8	104,1	- 2,3	96,0	- 2,9	
	November	87,8	- 1,3	81,2	- 1,6	86,3	+ 12,7	80,9	+ 12,4	
	Dezember	86,8	- 1,3	79,4	- 1,0	68,0	- 4,0	61,8	+ 5,8	
	1987	Januar	84,3	- 2,0	73,1	- 1,6	28,6	- 44,8	29,3	- 34,7
		Februar	83,6	- 1,3	70,4	- 1,9	49,2	- 34,8	38,3	+ 20,1
		März	84,2	- 1,3	72,5	- 2,4	66,3	+ 0,8	48,0	- 12,9
April		84,7	- 2,2	76,7	- 3,2	86,1	- 7,3	76,2	- 11,4	
Mai		84,8	- 2,5	77,8	- 3,4	81,7	+ 0,1	76,1	- 1,0	
Juni		84,7	- 3,3	78,5	- 3,7	83,2	- 9,3	78,5	- 8,5	
Juli		84,5	- 3,9	78,9	- 4,0	77,9	- 13,9	83,4	- 8,0	
August		85,3	- 3,3	79,6	- 4,1	78,4	+ 3,6	74,5	- 3,0	
September		85,3	- 3,9	79,7	- 4,3	94,6	- 5,9	87,5	- 5,9	
Geleistete Arbeitsstunden										
Auftragseingänge¹⁾										
1986	April	108,2	+ 22,3	104,1	+ 12,8	92,7	+ 43,9	77,6	+ 6,2	
	Mai	100,0	+ 21,5	106,2	+ 9,0	86,4	+ 29,0	74,3	- 1,5	
	Juni	112,5	+ 4,2	117,9	+ 7,6	90,4	+ 31,0	77,0	+ 18,1	
	Juli	111,0	+ 8,5	114,4	+ 10,3	92,0	+ 6,0	78,5	- 5,4	
	August	96,3	+ 16,7	110,5	+ 18,3	81,5	+ 19,3	72,2	+ 8,4	
	September	113,5	+ 12,3	114,2	+ 8,7	71,5	- 0,7	70,7	- 2,5	
	Oktober	102,1	+ 19,8	99,1	+ 9,5	80,4	+ 2,9	69,9	+ 1,6	
	November	82,7	+ 28,0	75,0	+ 3,0	58,8	- 1,7	58,3	+ 4,9	
	Dezember	73,7	+ 3,4	77,3	+ 2,5	53,6	- 12,3	49,2	- 18,7	
	1987	Januar	53,3	- 7,5	53,1	- 8,4	40,5	- 31,7	45,4	- 2,6
		Februar	71,7	+ 12,4	64,9	+ 1,1	54,6	- 22,7	45,9	- 16,4
		März	101,9	- 1,3	100,9	- 1,7	72,8	+ 18,8	69,7	+ 12,6
April		98,0	- 9,4	99,5	- 4,4	82,6	- 10,9	67,8	- 12,6	
Mai		98,2	- 1,8	96,9	- 8,8	74,9	- 13,3	69,1	- 7,0	
Juni		108,4	- 3,6	112,6	- 4,5	74,1	- 18,0	71,7	- 6,9	
Juli		92,4	- 16,8	103,2	- 9,8	91,5	- 0,5	79,2	+ 0,9	
August		84,2	- 12,6	98,6	- 10,8	80,5	- 1,2	73,4	+ 1,7	
September		115,3	+ 1,6	115,9	+ 1,5	86,0	+ 20,3	70,9	+ 0,3	
Baugenehmigungen²⁾										

1) In jeweiligen Preisen. - 2) Auf der Basis des Rauminhalts der genehmigten Hochbauvorhaben (Wohnbau und Nichtwohnbau).

8. Preisentwicklung in Baden-Württemberg und im Bundesgebiet

Jahr	Monat	Baden-Württemberg		Bundesgebiet			
		Lebenshaltung aller privaten Haushalte	Lebenshaltung aller privaten Haushalte	Erzeugerpreise gewerblicher Produkte	Preise für Einfuhrwaren	Preise für Ausfuhrwaren	
1980 = 100							
1986	April	121,6	120,9	119,4	104,4	117,6	
	Mai	121,7	120,9	118,6	102,3	117,4	
	Juni	121,9	121,1	118,5	99,8	117,1	
	Juli	121,2	120,5	117,7	96,6	116,6	
	August	121,0	120,2	117,5	95,9	116,2	
	September	121,1	120,4	117,5	96,6	116,1	
	Oktober	120,7	120,0	116,2	94,8	115,6	
	November	120,7	119,9	115,9	94,6	115,4	
	Dezember	120,9	120,1	115,7	94,4	115,3	
	1987	Januar	121,5	120,6	115,9	94,4	115,0
		Februar	121,5	120,7	115,5	93,7	115,0
		März	121,6	120,7	115,4	93,9	115,1
April		121,9	121,0	115,1	94,2	115,2	
Mai		122,1	121,1	115,2	94,4	115,4	
Juni		122,2	121,3	115,3	94,9	115,5	
Juli		122,2	121,3	115,6	95,3	115,7	
August		122,1	121,2	115,8	95,5	115,8	
September		121,8	120,9	115,6	94,9	115,8	

Schaubild 9
 Auftragseingänge im Bauhauptgewerbe in Baden-Württemberg
 - Wertindex 1980 = 100 -

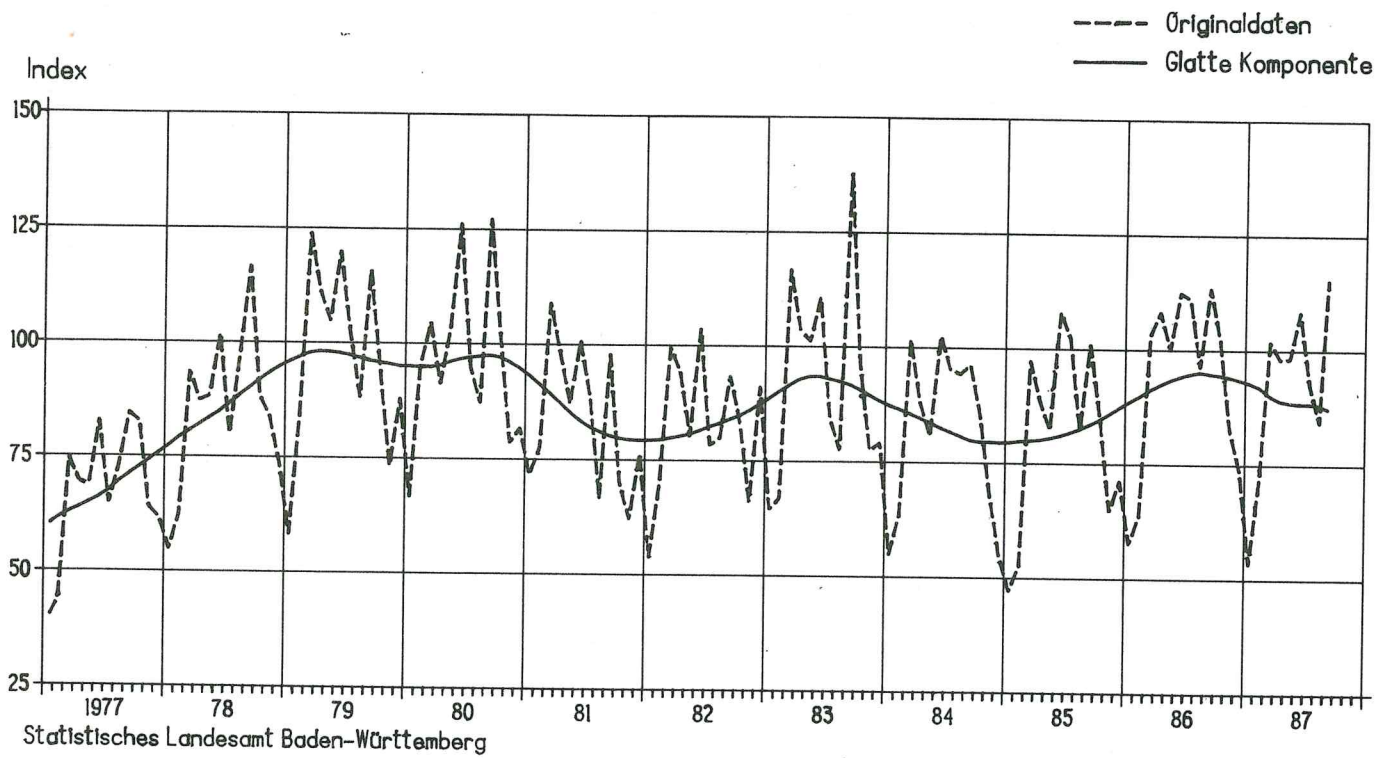
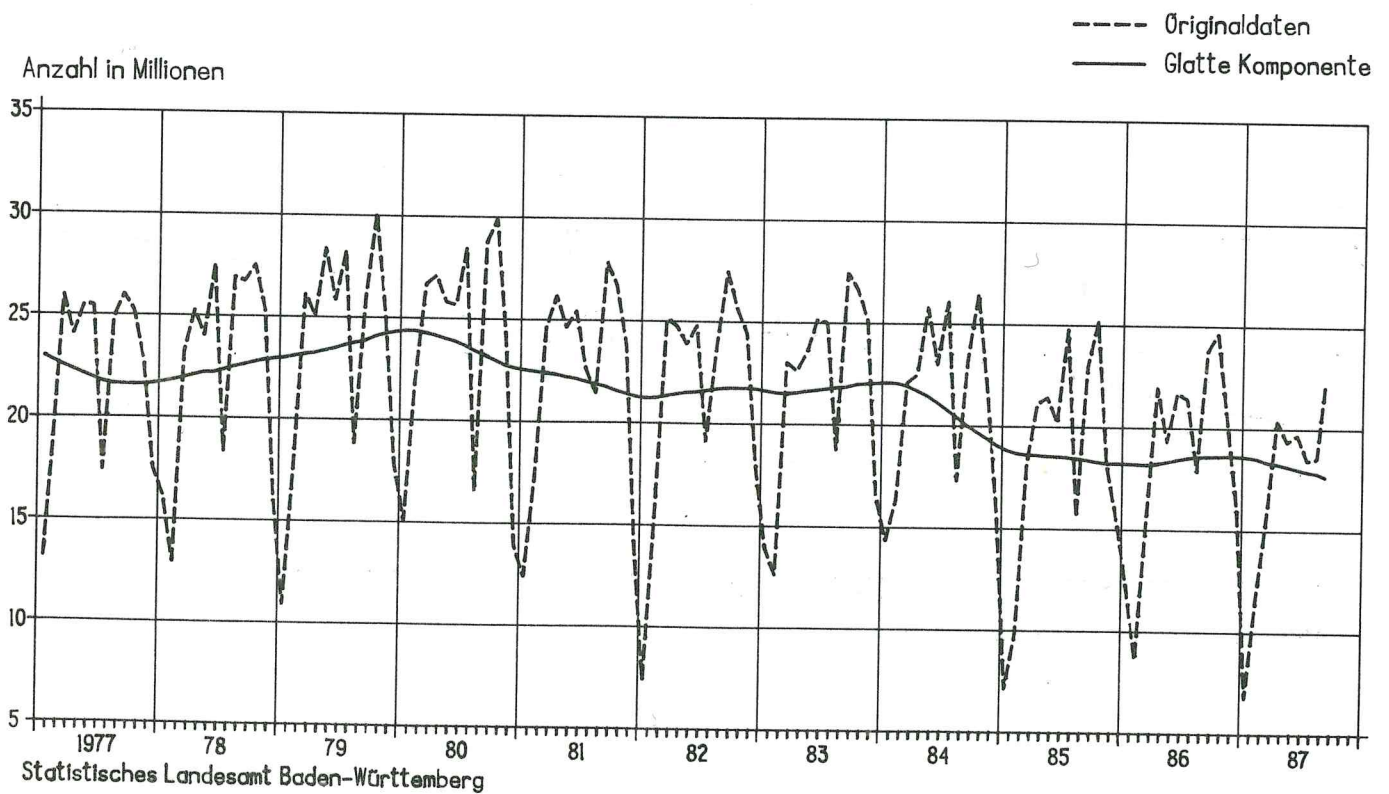


Schaubild 10
 Arbeitsstunden im Bauhauptgewerbe in Baden-Württemberg



9. a) Ausfuhr
b) Umsätze im Einzelhandel

Jahr	Monat	Baden-Württemberg		Bundesgebiet		Baden-Württemberg		Bundesgebiet	
		Mill. DM	Veränderung gegen Vorjahr in %	Mill. DM	Veränderung gegen Vorjahr in %	1980 = 100	Veränderung gegen Vorjahr in %	1980 = 100	Veränderung gegen Vorjahr in %
a) Ausfuhr									
b) Umsätze im Einzelhandel¹⁾									
1986	April	8 792,3	+ 15,0	49 982	+ 11,1	129,7	+ 6,8	123,3	+ 6,8
	Mai	7 152,2	- 8,6	40 627	- 13,5	122,3	+ 2,5	117,7	+ 3,0
	Juni	8 079,9	+ 11,5	44 395	+ 5,4	118,1	+ 7,0	111,0	+ 5,9
	Juli	8 438,6	- 3,0	45 407	- 5,2	121,8	- 0,5	116,4	+ 1,5
	August	6 217,5	- 6,0	36 113	- 7,3	108,3	+ 2,0	104,6	- 2,2
	September	8 270,0	+ 14,7	44 409	+ 1,2	119,6	+ 7,5	113,2	+ 5,9
	Oktober	8 347,0	- 2,3	48 227	- 2,1	131,7	+ 1,7	124,6	+ 1,1
	November	7 806,6	+ 5,4	42 235	- 4,5	128,4	+ 0,1	122,8	- 2,5
	Dezember	9 030,3	+ 8,0	44 664	- 0,8	158,1	+ 8,3	151,6	+ 7,1
1987	Januar	6 410,4	- 15,0	37 636	- 14,1	-	-	108,3	+ 0,7
	Februar	8 022,3	+ 4,5	42 561	- 0,5	-	-	103,0	+ 3,1
	März	8 682,4	+ 10,8	47 064	+ 7,6	-	-	116,5	+ 0,8
	April	8 042,3	- 8,5	43 919	- 12,1	-	-	129,3	+ 4,9
	Mai	7 783,9	+ 8,8	43 314	+ 6,6	-	-	114,5	- 2,7
	Juni	7 430,3	- 8,0	42 097	- 5,2	-	-	113,3	+ 2,1
	Juli	8 175,4	- 3,1	45 554	+ 0,3	-	-	121,9	+ 4,7
	August	6 368,7	+ 2,4	36 119	0,0	-	-	107,3	+ 2,6
	September	8 553,3	+ 3,4	45 791	+ 3,1	-	-	113,4	+ 0,2

1) In jeweiligen Preisen. Wird zur Zeit umbasiert, daher keine aktuellen Werte.

Schaubild II
Umsätze im Einzelhandel in Baden-Württemberg
- Index 1980 = 100 Nominal -

