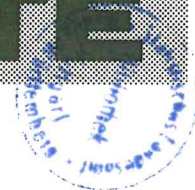


STATISTISCHE BERICHTE



Artikel-Nr. 4171 87002

Konjunkturindikatoren

Z 1 - vj 2/87

21:9.87

Konjunkturindikatoren im 2. Vierteljahr 1987

Bei der Vielfalt wirtschaftlicher Einzelinformationen ist es oft schwierig, ein eindeutiges Bild darüber zu erhalten, in welcher Phase des konjunkturellen Auf- bzw. Abschwungs sich die Wirtschaft zu einer bestimmten Zeit befindet. Die einzelnen Indikatoren können sowohl vom Inhalt wie auch vom Ausprägungswert her unterschiedlich und auch widersprüchlich sein. Es hat deshalb nicht an Versuchen gefehlt, solche nicht unmittelbar vergleichbaren Einzelinformationen so zu verdichten, daß ein einheitliches, charakteristisches Gesamtbild des jeweiligen Konjunkturzustandes entsteht. Dabei kommt es darauf an, neben der Ermittlung der Richtung der Konjunkturbewegung auch Anhaltspunkte für ihre Intensität und den immer wieder auftretenden Richtungsumschwung zu gewinnen.

Das Statistische Landesamt hat in den siebziger Jahren in Anlehnung an das Verfahren des Sachverständigenrates einen Gesamtkonjunkturindikator ermittelt und vierteljährlich zusammen mit einem Bundesvergleich veröffentlicht. Diese Berechnung ist grundlegend umgestellt worden, insbesondere durch Anwendung des Saisonbereinigungsverfahrens BV4 (Berliner Verfahren in der Version 4), wie es auch vom Statistischen Bundesamt angewandt wird, sowie durch eine Erhöhung der Bewertungsstufen im Rahmen der Meßskala des Indikators, wodurch die konjunkturelle Bewegung klarer hervortritt. Außerdem wurde der Referenzzeitraum aktualisiert, so daß jetzt alle Monatswerte ab 1970 bei der Berechnung Berücksichtigung finden.

In diesem Bericht werden in tabellarischer und graphischer Form drei Konjunkturindikatoren dargestellt, wobei diese zu Vergleichszwecken auch für das Bundesgebiet berechnet werden. Der Diagnose des konjunkturellen Standortes dient der **Gesamtkonjunkturindikator**. Er verdichtet die Einzelindikatoren über die Produktion (Nettoproduktion Verarbeitendes Gewerbe insgesamt, Investitionsgüter, Verbrauchsgüter), den Auftragseingang (Verarbeitendes Gewerbe insgesamt, Investitionsgüter, Verbrauchsgüter), die Fertigwarenlagerhaltung (Verarbeitendes Gewerbe insgesamt, Investitionsgüter – ohne PKW –) sowie den Arbeitsmarkt (Arbeitslose, offene Stellen). Der **Leadindikator** enthält demgegenüber nur solche Komponenten, die erfahrungsgemäß der Konjunkturentwicklung vorauslaufen (etwa 2 bis 4 Monate). Dazu zählen die Auftragseingänge, die Fertigwarenlagerhaltung, Daten zum Aktienmarkt sowie Baugenehmigungen. Der **Lagindikator** folgt dem wirtschaftlichen Verlauf dagegen mit Verzögerung. Zu den hier eingehenden Einzelindikatoren gehören Daten zum Arbeitsmarkt (Arbeitslose, offene Stellen), zur Produktion sowie zu den geleisteten Arbeitsstunden und den Beschäftigten im Verarbeitenden Gewerbe und Baugewerbe. Die Indikatoren verdichten somit konjunkturrelevante Informationen sowohl aus der amtlichen Statistik wie aus anderen Quellen (Arbeitsverwaltung, Ifo-Institut).

Neben diesen zusammenfassenden statistischen Informationen zur Konjunkturbeobachtung werden in diesem Bericht für ausgewählte wichtige Konjunkturmerkmale auch die Ursprungsreihen – ergänzt um den Bundesvergleich – dargestellt. Redaktionsschluß des Berichts war der 24. August 1987. Dieser Bericht erscheint vierteljährlich.

HERAUSGEGEBEN VOM STATISTISCHEN LANDESAMT BADEN-WÜRTTEMBERG

Nachdruck, auch im Auszug, nur mit Quellenangabe gestattet

1. Gesamtkonjunkturindikator für Baden-Württemberg und das Bundesgebiet
- Indikatorpunkte -

Jahr	Januar	Februar	März	April	Mai	Juni	Juli	August	September	Oktober	November	Dezember
Baden-Württemberg												
1980	3,84	3,69	3,52	3,33	3,13	2,92	2,68	2,43	2,19	1,96	1,79	1,69
1981	1,66	1,70	1,80	1,94	2,09	2,26	2,43	2,61	2,76	2,88	2,96	3,00
1982	3,00	2,97	2,92	2,86	2,78	2,69	2,62	2,58	2,57	2,60	2,67	2,76
1983	2,87	3,01	3,17	3,37	3,59	3,81	3,99	4,12	4,22	4,30	4,34	4,36
1984	4,36	4,33	4,29	4,22	4,15	4,09	4,07	4,07	4,08	4,11	4,15	4,22
1985	4,29	4,37	4,42	4,44	4,43	4,38	4,29	4,18	4,06	3,96	3,87	3,78
1986	3,69	3,62	3,57	3,53	3,51	3,50	3,51	3,54	3,56	3,56	3,53	3,49
1987	3,44	3,40	3,38	3,35	3,32
Bundesgebiet												
1980	3,85	3,66	3,44	3,21	2,98	2,75	2,52	2,30	2,10	1,93	1,80	1,75
1981	1,76	1,83	1,94	2,08	2,23	2,37	2,51	2,63	2,73	2,81	2,84	2,83
1982	2,79	2,73	2,65	2,56	2,46	2,36	2,28	2,21	2,17	2,17	2,20	2,28
1983	2,39	2,52	2,68	2,88	3,11	3,34	3,55	3,73	3,88	4,00	4,09	4,14
1984	4,18	4,19	4,18	4,13	4,07	4,01	3,98	3,96	3,95	3,96	3,98	4,02
1985	4,07	4,12	4,16	4,19	4,19	4,17	4,13	4,07	4,00	3,94	3,87	3,80
1986	3,72	3,64	3,57	3,52	3,47	3,43	3,41	3,39	3,38	3,36	3,33	3,29
1987	3,26	3,25	3,25	3,26	3,27

2. Leadindikator für Baden-Württemberg und das Bundesgebiet
- Indikatorpunkte -

Jahr	Januar	Februar	März	April	Mai	Juni	Juli	August	September	Oktober	November	Dezember
Baden-Württemberg												
1980	3,59	3,44	3,28	3,11	2,93	2,75	2,56	2,39	2,24	2,12	2,05	2,05
1981	2,10	2,20	2,35	2,52	2,69	2,84	2,97	3,09	3,17	3,22	3,24	3,22
1982	3,18	3,13	3,06	3,00	2,95	2,92	2,93	2,96	3,03	3,14	3,30	3,50
1983	3,71	3,94	4,18	4,43	4,65	4,83	4,96	5,02	5,03	4,99	4,90	4,80
1984	4,68	4,56	4,42	4,28	4,16	4,05	3,97	3,93	3,91	3,92	3,96	4,04
1985	4,14	4,25	4,36	4,46	4,53	4,59	4,64	4,66	4,67	4,68	4,68	4,67
1986	4,64	4,58	4,51	4,42	4,31	4,19	4,07	3,96	3,85	3,72	3,58	3,44
1987	3,32	3,25	3,20	3,17	3,16
Bundesgebiet												
1980	3,55	3,39	3,20	2,99	2,78	2,56	2,35	2,15	1,97	1,84	1,77	1,77
1981	1,83	1,96	2,13	2,33	2,53	2,71	2,86	2,99	3,07	3,11	3,12	3,07
1982	3,00	2,92	2,84	2,74	2,67	2,61	2,58	2,58	2,62	2,70	2,82	2,99
1983	3,18	3,40	3,63	3,88	4,13	4,35	4,52	4,65	4,73	4,76	4,75	4,71
1984	4,64	4,54	4,42	4,27	4,12	3,98	3,88	3,80	3,74	3,70	3,69	3,71
1985	3,76	3,82	3,89	3,97	4,04	4,10	4,15	4,18	4,21	4,22	4,23	4,21
1986	4,16	4,09	4,01	3,92	3,82	3,71	3,59	3,49	3,38	3,27	3,15	3,03
1987	2,93	2,86	2,81	2,77	2,74

3. Lagindikator für Baden-Württemberg und das Bundesgebiet
- Indikatorpunkte -

Jahr	Januar	Februar	März	April	Mai	Juni	Juli	August	September	Oktober	November	Dezember
Baden-Württemberg												
1980	4,89	4,83	4,76	4,68	4,59	4,48	4,35	4,19	4,03	3,83	3,65	3,49
1981	3,36	3,25	3,17	3,11	3,06	3,04	3,05	3,07	3,10	3,13	3,17	3,20
1982	3,21	3,21	3,22	3,21	3,17	3,12	3,08	3,06	3,04	3,04	3,05	3,06
1983	3,09	3,13	3,19	3,30	3,44	3,58	3,71	3,81	3,89	3,99	4,07	4,13
1984	4,17	4,20	4,20	4,20	4,19	4,19	4,21	4,25	4,29	4,34	4,40	4,46
1985	4,53	4,61	4,67	4,70	4,72	4,71	4,68	4,62	4,57	4,53	4,50	4,50
1986	4,51	4,52	4,54	4,58	4,62	4,66	4,72	4,78	4,84	4,87	4,86	4,81
1987	4,74	4,67	4,60	4,52	4,43
Bundesgebiet												
1980	4,80	4,72	4,60	4,46	4,32	4,16	4,00	3,84	3,67	3,51	3,36	3,23
1981	3,13	3,05	2,99	2,95	2,92	2,90	2,89	2,88	2,89	2,90	2,89	2,88
1982	2,85	2,82	2,78	2,74	2,67	2,61	2,55	2,50	2,45	2,42	2,41	2,42
1983	2,46	2,51	2,61	2,75	2,92	3,10	3,27	3,44	3,59	3,72	3,83	3,92
1984	3,99	4,04	4,05	4,05	4,03	4,02	4,02	4,03	4,04	4,08	4,12	4,17
1985	4,23	4,30	4,35	4,39	4,41	4,43	4,43	4,41	4,40	4,39	4,40	4,42
1986	4,45	4,48	4,52	4,56	4,60	4,64	4,67	4,71	4,74	4,74	4,71	4,63
1987	4,54	4,46	4,40	4,34	4,27

Schaubild 1
Gesamtkonjunkturindikator

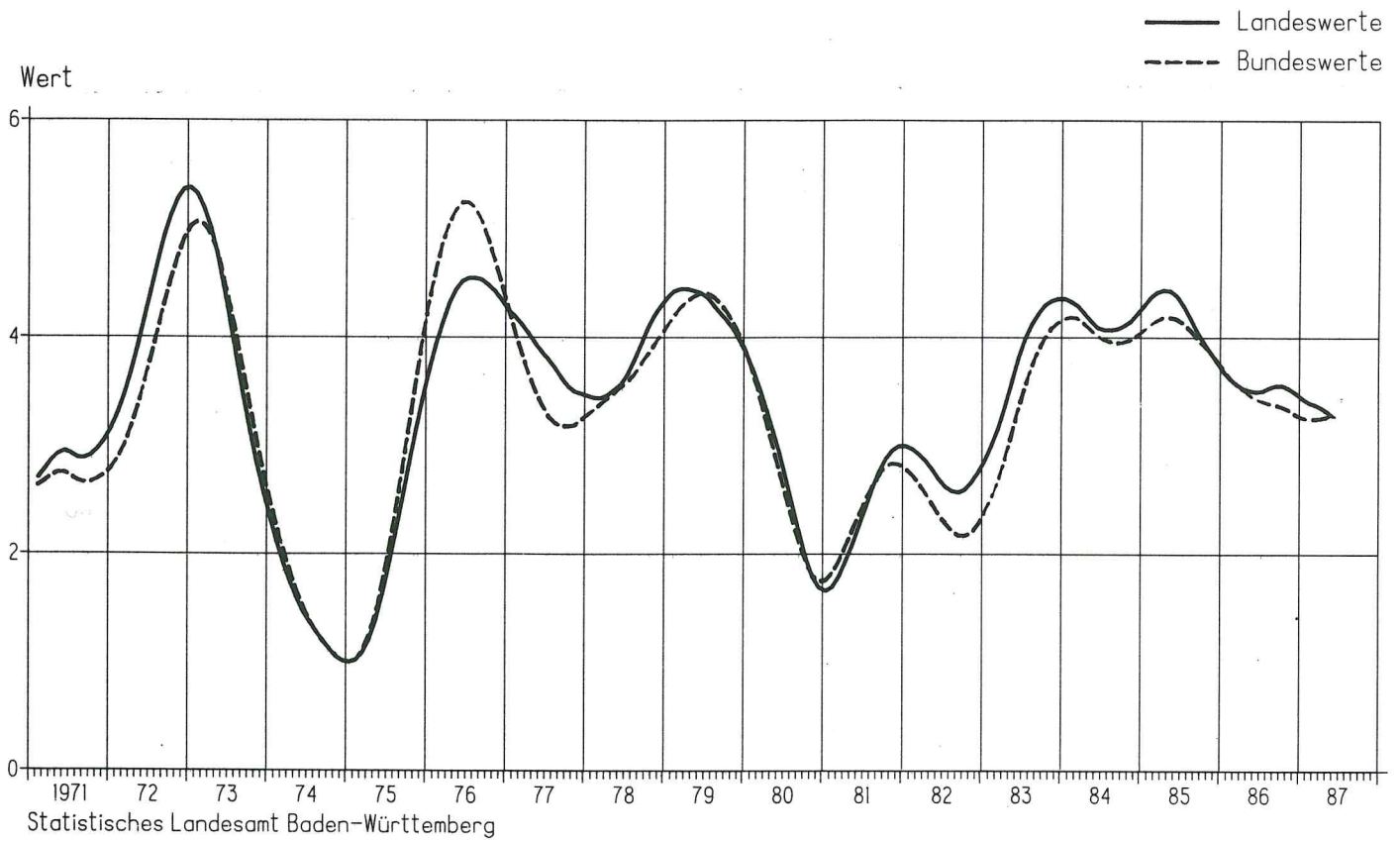
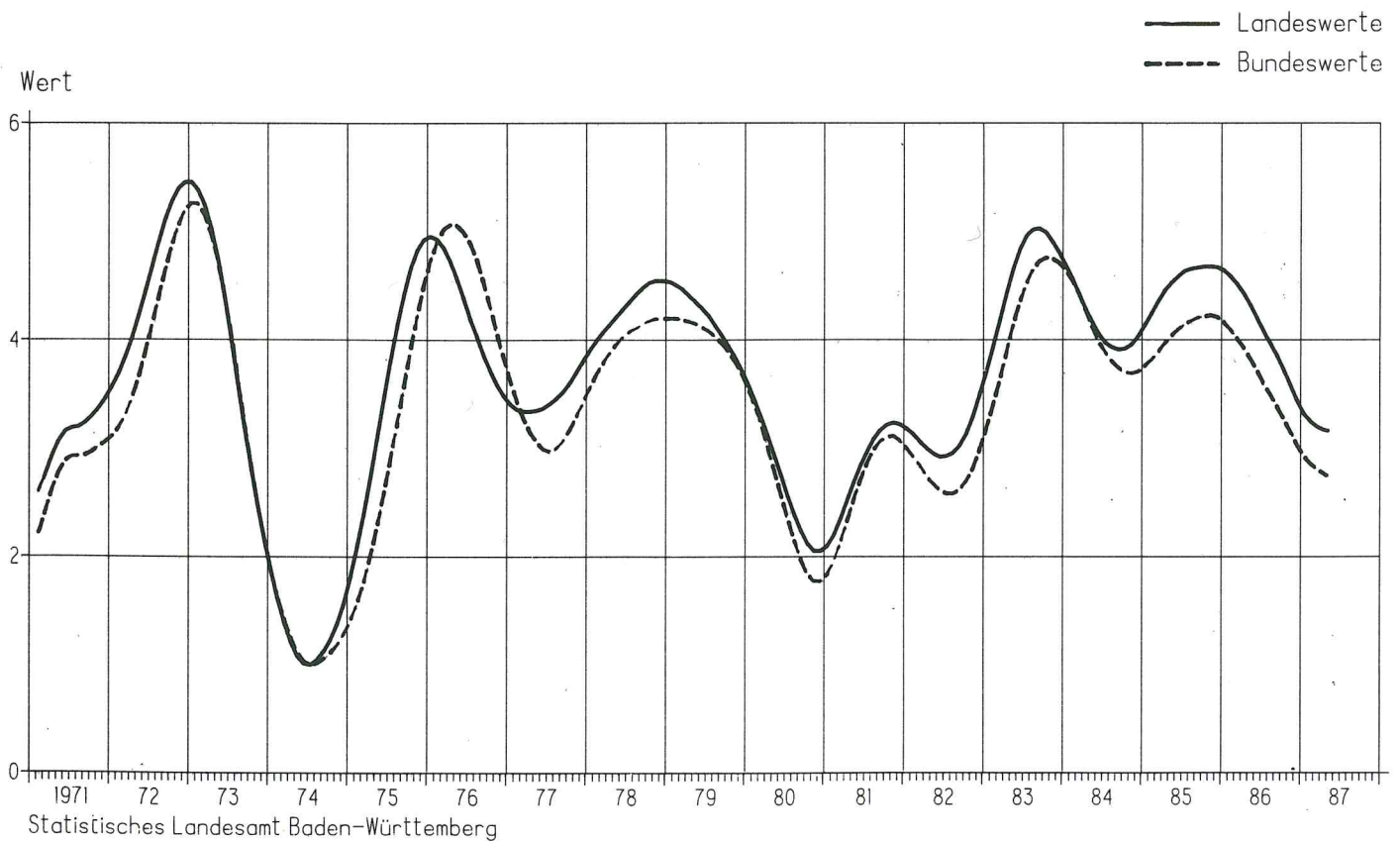


Schaubild 2
Leadindikator



4. Auftragseingang im Verarbeitenden Gewerbe in Baden-Württemberg und im Bundesgebiet
- Volumenindex -

Jahr	Monat	Baden-Württemberg		Bundesgebiet		Baden-Württemberg		Bundesgebiet	
		1980 = 100	Veränderung gegen Vorjahr in %	1980 = 100	Veränderung gegen Vorjahr in %	1980 = 100	Veränderung gegen Vorjahr in %	1980 = 100	Veränderung gegen Vorjahr in %
<div style="display: flex; justify-content: space-around;"> Verarbeitendes Gewerbe insgesamt Grundstoff- und Produktionsgüter produzierendes Gewerbe </div>									
1986	Januar	111,8	- 4,8	111,2	+ 0,6	107,1	+ 7,2	108,8	+ 1,3
	Februar	120,7	+ 3,5	109,8	+ 2,1	101,3	+ 3,1	101,3	- 3,6
	März	117,3	- 7,6	110,9	- 5,6	105,0	- 2,0	102,7	- 8,7
	April	129,9	+ 9,9	117,8	+ 7,8	117,8	+ 8,2	114,2	+ 6,6
	Mai	103,3	- 7,6	101,1	- 5,2	104,3	- 1,2	99,7	- 7,3
	Juni	115,8	+ 10,3	108,5	+ 7,3	112,7	+ 6,3	106,5	+ 2,0
	Juli	115,6	- 0,9	107,4	- 0,3	112,9	+ 2,1	108,6	- 0,9
	August	101,2	+ 3,8	91,7	- 3,0	98,1	+ 4,0	93,8	- 2,6
	September	118,2	+ 2,4	110,9	+ 2,9	117,2	+ 5,7	106,1	+ 2,0
	Oktober	125,0	- 2,4	116,0	- 2,4	123,3	+ 2,4	112,4	- 3,3
	November	115,1	- 5,0	103,6	- 5,3	110,9	+ 3,7	99,1	- 3,1
	Dezember	114,7	- 2,1	104,0	+ 1,3	99,5	+ 9,7	95,0	+ 1,6
1987	Januar	104,5	- 6,5	101,9	- 8,4	100,1	- 6,5	99,8	- 8,3
	Februar	116,6	- 3,4	107,9	- 1,7	106,4	+ 5,0	104,0	+ 2,7
	März	125,8	+ 7,2	115,9	+ 4,5	115,1	+ 9,6	110,1	+ 7,2
	April	116,6	- 10,2	110,0	- 6,6	116,0	- 1,5	106,8	- 6,5
	Mai	106,7	+ 3,3	101,3	+ 0,2	110,9	+ 6,3	103,4	+ 3,7
	Juni	110,7	- 4,4	102,5	- 5,5	113,0	+ 0,3	107,1	+ 0,6
<div style="display: flex; justify-content: space-around;"> Verarbeitendes Gewerbe Inland Investitionsgüter produzierendes Gewerbe </div>									
1986	Januar	100,9	- 7,5	100,7	+ 2,9	117,1	- 9,0	116,7	- 1,0
	Februar	103,5	- 3,6	98,9	+ 2,2	131,4	+ 3,6	117,9	+ 5,2
	März	110,3	- 6,8	103,4	- 2,9	123,2	- 9,1	116,2	- 4,5
	April	119,6	+ 9,5	109,3	+ 9,7	138,1	+ 10,9	122,1	+ 8,4
	Mai	99,8	- 3,5	95,8	- 0,7	107,8	- 9,1	105,8	- 4,2
	Juni	106,4	+ 7,8	100,9	+ 9,1	123,9	+ 11,8	115,1	+ 10,2
	Juli	107,1	- 1,6	100,7	+ 0,7	124,8	- 0,9	112,6	- 0,8
	August	96,7	+ 6,5	88,5	+ 1,8	106,2	+ 2,4	92,7	- 3,4
	September	112,8	+ 4,5	105,9	+ 5,3	117,7	+ 0,1	111,2	+ 1,5
	Oktober	117,5	- 3,3	108,6	- 1,9	125,7	- 5,5	116,2	- 4,2
	November	105,3	- 3,3	95,9	- 4,2	121,0	- 7,8	108,1	- 7,3
	Dezember	107,5	- 1,2	95,9	+ 2,8	127,7	- 6,0	115,5	- 0,2
1987	Januar	92,5	- 8,3	92,8	- 7,8	109,6	- 6,4	105,7	- 9,4
	Februar	107,7	+ 4,1	100,3	+ 1,4	122,2	- 7,0	111,7	- 5,3
	März	119,2	+ 8,2	108,9	+ 5,3	129,5	+ 5,1	117,7	+ 1,3
	April	109,4	- 8,5	101,9	- 6,8	119,3	- 13,6	112,5	- 7,9
	Mai	101,8	+ 2,0	94,8	- 1,0	109,8	+ 1,9	102,7	- 2,9
	Juni	101,8	- 4,3	93,6	- 7,2	116,6	- 5,9	104,0	- 9,6
<div style="display: flex; justify-content: space-around;"> Verarbeitendes Gewerbe Ausland Verbrauchsgüter produzierendes Gewerbe </div>									
1986	Januar	135,7	- 0,1	133,7	- 2,6	98,9	+ 2,7	99,6	+ 4,6
	Februar	158,6	+ 15,8	133,5	+ 2,5	103,1	+ 3,4	101,0	+ 2,4
	März	133,0	- 8,9	127,0	- 10,2	109,0	- 6,4	108,3	- 5,3
	April	152,6	+ 10,6	136,4	+ 4,8	114,1	+ 7,6	111,4	+ 7,3
	Mai	111,1	- 14,8	112,2	- 12,5	88,4	- 7,7	89,6	- 5,1
	Juni	136,5	+ 14,8	125,0	+ 4,7	92,9	+ 8,0	92,8	+ 7,2
	Juli	134,3	+ 0,4	122,2	- 1,6	88,8	- 3,7	91,2	+ 2,5
	August	111,0	- 1,2	98,7	- 10,6	88,1	+ 9,2	86,0	- 1,0
	September	130,2	- 1,2	121,6	- 1,2	120,9	+ 8,0	116,7	+ 8,1
	Oktober	141,5	- 0,7	131,9	- 3,2	124,2	+ 4,5	119,8	+ 3,1
	November	136,7	- 7,6	120,4	- 6,9	99,9	- 0,8	97,3	- 2,9
	Dezember	130,5	- 3,8	121,5	- 1,1	86,3	+ 7,1	84,6	+ 4,3
1987	Januar	130,7	- 3,7	122,0	- 8,8	92,1	- 6,9	94,0	- 5,6
	Februar	136,3	- 14,1	124,9	- 6,4	107,2	+ 4,0	103,0	+ 2,0
	März	140,1	+ 5,3	131,2	+ 3,3	122,7	+ 12,6	118,8	+ 9,7
	April	132,5	- 13,2	127,5	- 6,5	108,7	- 4,7	106,7	- 4,2
	Mai	117,5	+ 5,8	115,5	+ 2,9	93,4	+ 5,7	94,0	+ 4,9
	Juni	130,2	- 4,6	122,1	- 2,3	90,1	- 3,0	91,3	- 1,6

Schaubild 3

Auftragseingänge im Verarbeitenden Gewerbe in Baden-Württemberg

- Volumenindex 1980 = 100 -

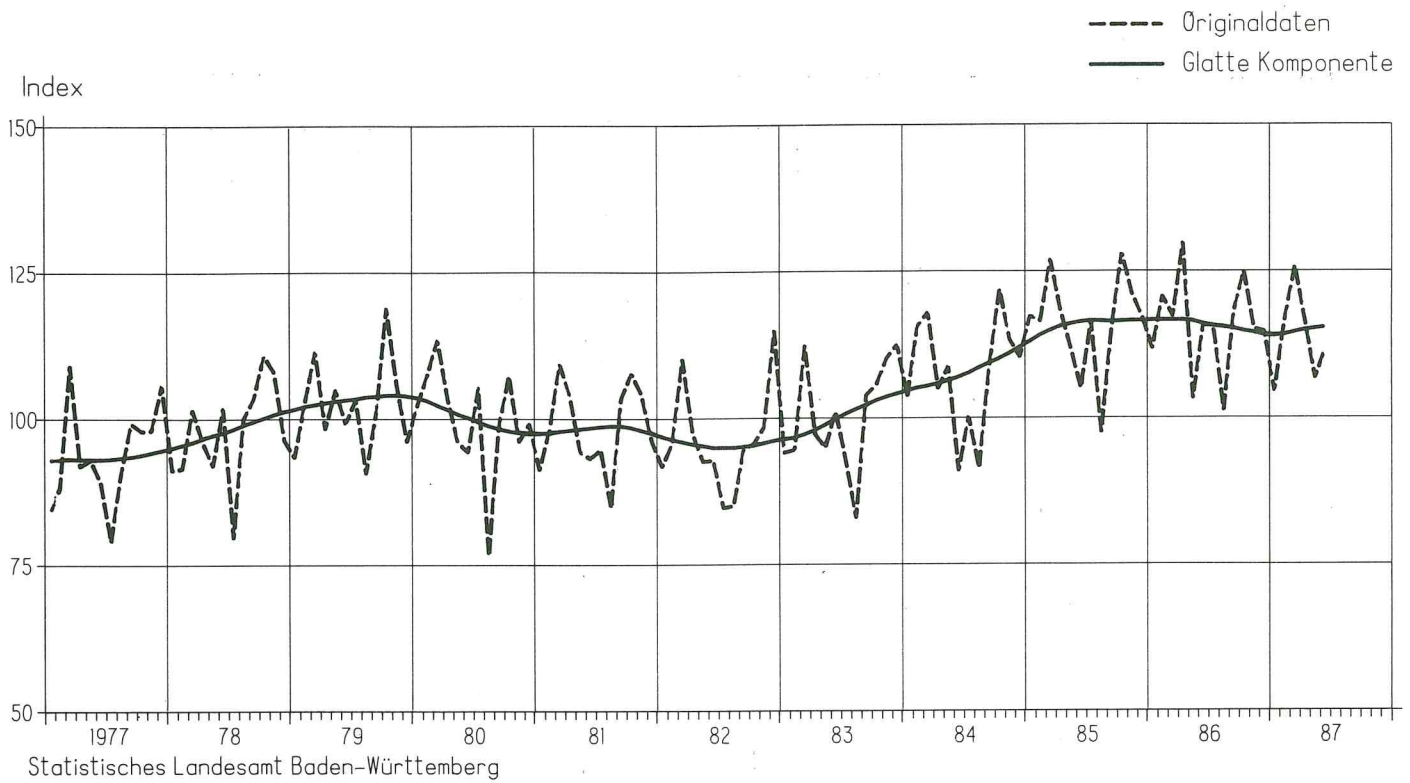
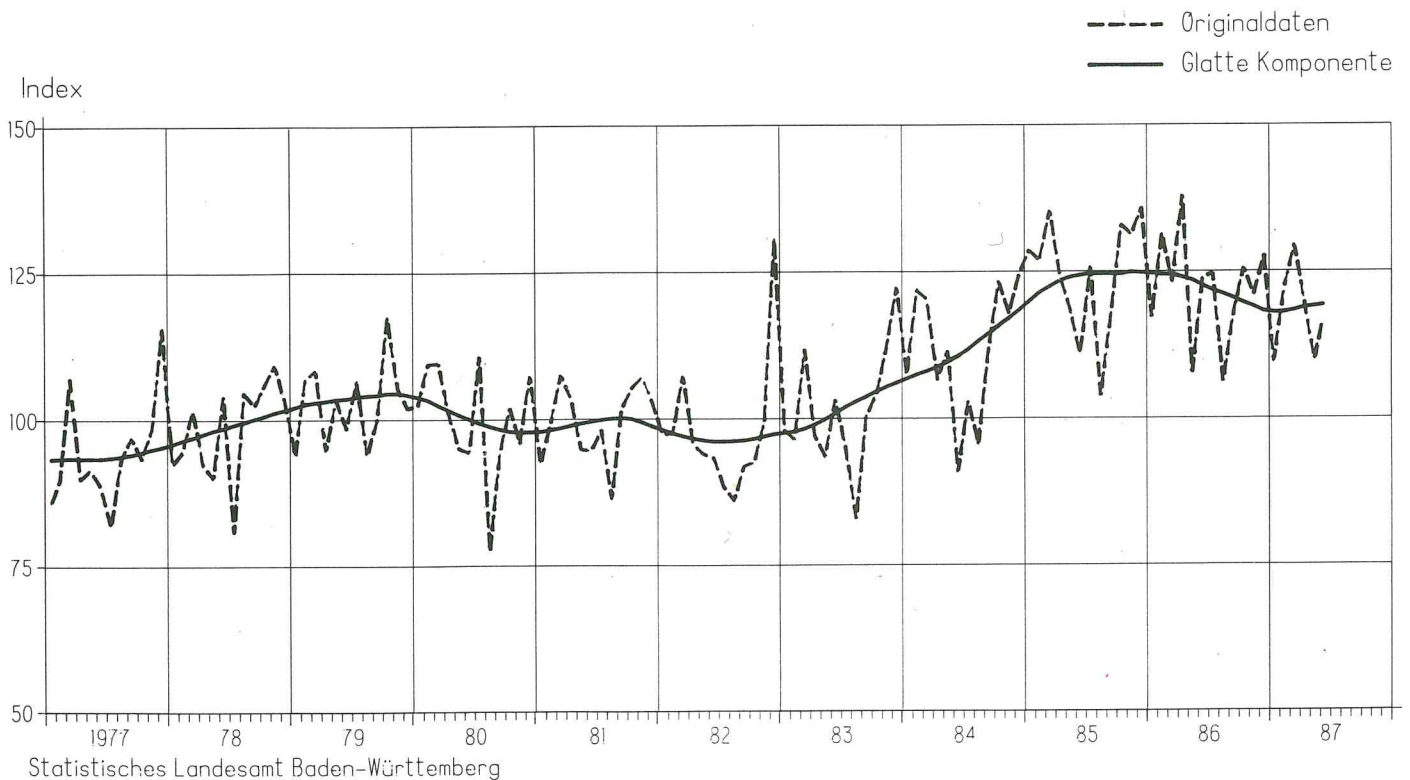


Schaubild 4

Auftragseingänge im Investitionsgüter produzierenden Gewerbe in Baden-Württemberg

- Volumenindex 1980 = 100 -



5. Index der Nettoproduktion Baden-Württembergs (fachliche Betriebsteile) und des Bundesgebietes (fachliche Unternehmensteile)
- Kalendermonatlich -

Jahr	Monat	Baden-Württemberg		Bundesgebiet		Baden-Württemberg		Bundesgebiet	
		1980 = 100	Veränderung gegen Vorjahr in %	1980 = 100	Veränderung gegen Vorjahr in %	1980 = 100	Veränderung gegen Vorjahr in %	1980 = 100	Veränderung gegen Vorjahr in %
Verarbeitendes Gewerbe insgesamt									
Grundstoff- und Produktionsgüter produzierendes Gewerbe									
1986	Januar	103,3	+ 4,4	101,2	+ 3,5	96,8	+ 7,6	96,5	+ 2,3
	Februar	105,8	+ 3,6	102,2	+ 4,2	95,7	+ 3,5	93,6	+ 1,1
	März	109,2	- 3,7	104,7	- 3,4	100,9	- 4,6	97,4	- 6,1
	April	124,5	+ 13,6	116,5	+ 11,6	116,2	+ 9,0	105,9	+ 4,7
	Mai	103,7	- 4,3	100,8	- 3,4	106,6	+ 1,3	97,5	- 4,2
	Juni	115,3	+ 11,9	109,5	+ 8,4	113,5	+ 9,9	101,3	+ 2,7
	Juni	112,9	- 5,4	107,2	+ 2,2	114,6	- 1,6	101,1	- 1,2
	August	94,1	+ 9,5	91,7	- 0,9	100,7	+ 7,4	91,5	- 4,1
	September	124,8	+ 11,8	114,6	+ 4,6	119,3	+ 10,9	102,1	+ 0,6
	Oktober	129,9	+ 2,0	122,1	+ 0,7	118,7	- 2,0	106,4	- 2,2
	November	116,3	+ 1,3	111,2	- 1,3	111,4	+ 6,4	97,8	- 1,4
	Dezember	113,3	+ 9,2	104,8	+ 4,1	96,7	+ 7,4	86,5	+ 1,5
1987	Januar	95,0	- 8,3	95,4	- 5,7	91,0	- 5,2	89,8	- 6,9
	Februar	109,1	+ 3,1	103,5	+ 1,3	103,3	+ 7,9	92,9	- 0,7
	März	119,5	+ 9,4	112,6	+ 7,5	111,6	+ 10,6	100,6	+ 3,3
	April	114,6	- 8,0	109,1	- 6,4	114,3	- 1,6	100,7	- 4,9
	Mai	110,7	+ 6,8	105,4	+ 4,6	112,7	+ 5,7	100,3	+ 2,9
	Juni	108,8	- 5,6	105,3	- 3,8	111,1	- 2,1	98,5	- 2,8
Investitionsgüter produzierendes Gewerbe									
Verbrauchsgüter produzierendes Gewerbe									
1986	Januar	108,4	+ 5,2	105,7	+ 5,1	93,8	- 0,2	95,0	+ 1,4
	Februar	113,9	+ 3,9	112,0	+ 6,7	93,4	+ 3,4	93,6	+ 2,7
	März	117,3	- 2,7	114,7	- 0,6	96,3	- 5,7	96,0	- 5,3
	April	134,2	+ 16,2	129,5	+ 17,4	106,9	+ 10,3	104,7	+ 9,7
	Mai	109,1	- 4,8	109,0	- 1,4	85,9	- 8,3	86,3	- 7,1
	Juni	122,2	+ 12,6	121,1	+ 12,4	98,3	+ 11,1	95,4	+ 7,8
	Juli	119,2	- 5,8	114,5	+ 3,2	93,0	- 8,7	96,8	+ 5,3
	August	96,5	+ 8,3	93,9	+ 1,7	79,9	+ 18,2	80,2	- 3,8
	September	132,8	+ 13,5	125,7	+ 5,8	110,6	+ 6,9	108,0	+ 5,9
	Oktober	138,0	+ 3,4	133,4	+ 1,2	118,3	+ 2,8	113,8	+ 2,6
	November	123,1	+ 0,1	123,0	- 1,7	102,4	+ 1,8	99,3	+ 0,6
	Dezember	125,6	+ 9,9	122,8	+ 5,1	90,5	+ 6,5	88,3	+ 4,5
1987	Januar	98,5	- 9,9	99,6	- 5,8	87,9	- 6,3	91,9	- 3,3
	Februar	115,9	+ 1,8	113,9	+ 1,7	96,9	+ 3,7	96,6	+ 3,2
	März	128,0	+ 9,1	125,4	+ 9,3	105,3	+ 9,3	105,0	+ 9,4
	April	120,8	- 10,0	119,6	- 7,6	98,7	- 7,7	98,6	- 5,8
	Mai	116,5	+ 6,8	114,7	+ 5,2	94,1	+ 9,5	93,3	+ 8,1
	Juni	113,9	- 6,8	115,3	- 4,8	93,1	- 5,3	93,5	- 2,0
Maschinenbau									
Straßenfahrzeugbau									
1986	Januar	91,5	+ 9,1	85,6	+ 7,9	130,4	+ 8,0	128,2	+ 1,7
	Februar	98,0	+ 5,7	92,8	+ 7,8	127,2	+ 7,7	128,3	+ 4,1
	März	103,1	- 0,9	101,3	+ 0,9	122,8	- 4,1	121,9	- 4,9
	April	118,9	+ 17,6	112,5	+ 17,7	144,8	+ 20,5	145,1	+ 19,1
	Mai	99,7	- 1,8	97,2	+ 1,6	114,9	- 4,2	119,7	- 1,0
	Juni	114,9	+ 19,1	109,6	+ 15,7	126,8	+ 19,2	129,8	+ 14,4
	Juli	114,5	- 3,5	107,1	+ 4,3	128,6	+ 1,0	115,4	+ 0,0
	August	89,6	+ 13,0	86,8	+ 4,1	97,7	+ 7,2	91,3	+ 6,8
	September	121,2	+ 10,3	110,1	+ 3,9	131,1	+ 19,9	129,1	+ 8,6
	Oktober	123,0	+ 1,1	112,7	- 1,9	146,4	+ 5,4	143,6	+ 4,4
	November	112,4	+ 0,6	106,2	- 0,5	129,2	+ 0,5	129,1	- 2,9
	Dezember	139,3	+ 12,2	129,2	+ 4,8	113,4	+ 10,0	116,9	+ 12,8
1987	Januar	86,3	- 7,0	78,2	- 8,6	113,9	- 12,7	122,2	- 4,7
	Februar	100,8	+ 2,9	92,1	- 0,8	125,7	- 1,2	133,3	+ 3,9
	März	115,7	+ 12,2	106,2	+ 4,8	135,1	+ 10,0	144,2	+ 18,3
	April	108,7	- 8,6	103,3	- 8,2	126,9	- 12,4	138,0	- 4,9
	Mai	104,9	+ 5,2	94,1	- 3,2	122,2	+ 6,4	129,4	+ 8,1
	Juni	101,5	- 11,7	105,6	- 3,6	113,6	- 10,4	125,8	- 3,1

Schaubild 5

Index der Nettoproduktion im Verarbeitenden Gewerbe in Baden-Württemberg

- Fachliche Betriebsteile -

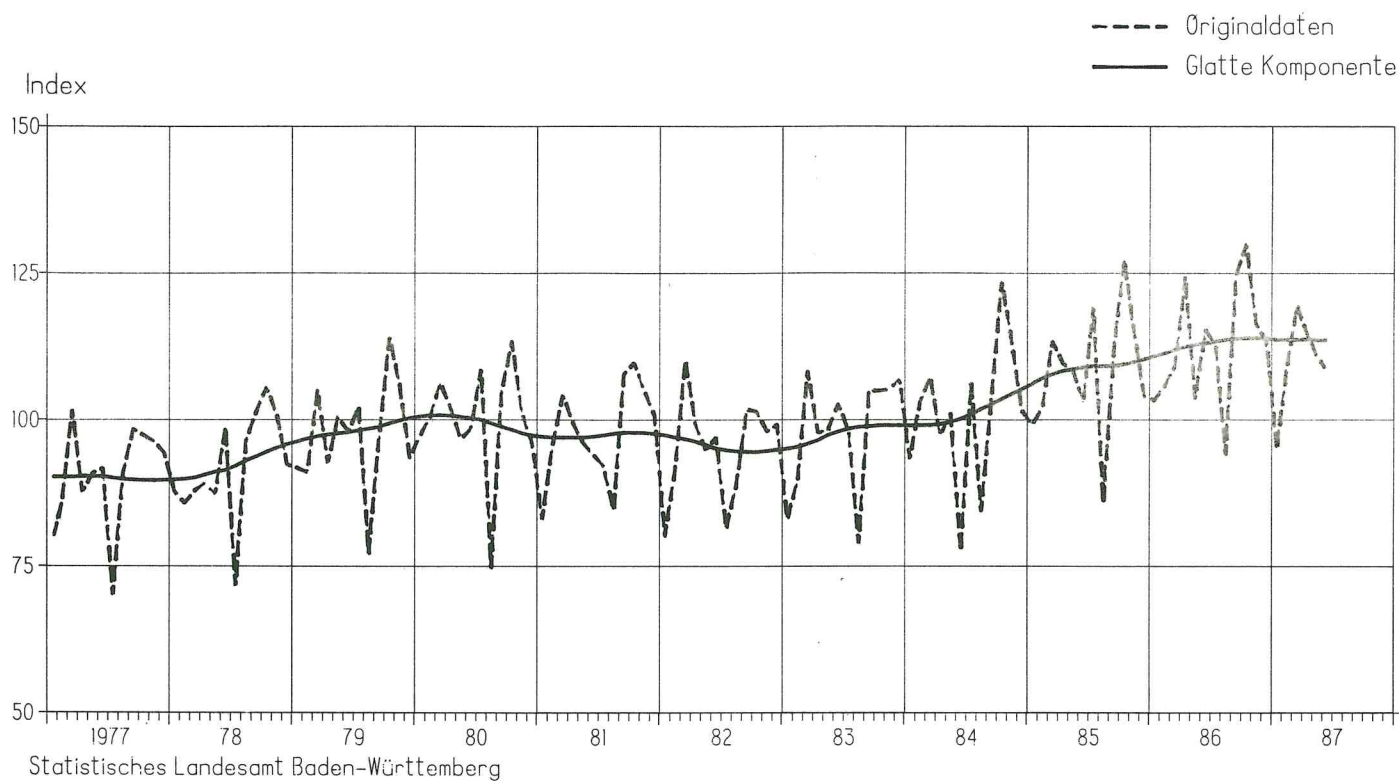
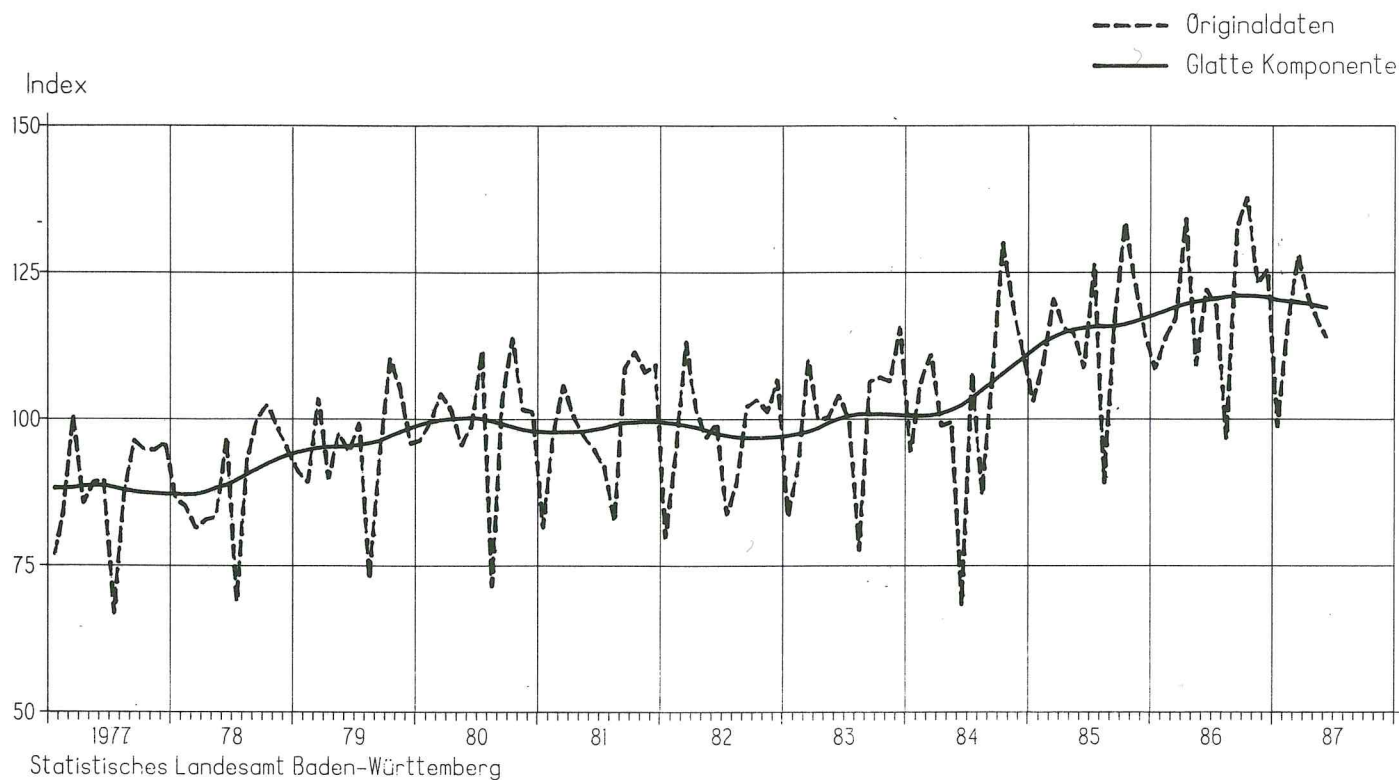


Schaubild 6

Index der Nettoproduktion im Investitionsgüter produzierenden Gewerbe in Baden-Württemberg

- Fachliche Betriebsteile -



6. Beschäftigte im Verarbeitenden Gewerbe und Arbeitslose, Offene Stellen, Kurzarbeiter in Baden-Württemberg und im Bundesgebiet

Jahr	Monat	Baden-Württemberg		Bundesgebiet		Baden-Württemberg ¹⁾		Bundesgebiet ²⁾	
		1980 = 100	Veränderung gegen Vorjahr in %	1980 = 100	Veränderung gegen Vorjahr in %	1000	Veränderung gegen Vorjahr in %	1000	Veränderung gegen Vorjahr in %
Beschäftigte im Verarbeitenden Gewerbe									
1986	Januar	94,2	+ 2,6	91,1	+ 2,0	231,6	- 3,3	2 590,3	- 1,1
	Februar	94,5	+ 2,5	91,3	+ 2,0	231,4	- 1,9	2 593,0	- 0,7
	März	94,8	+ 2,6	91,6	+ 2,1	213,7	- 3,9	2 447,6	- 1,1
	April	94,8	+ 2,7	91,7	+ 2,2	197,9	- 5,3	2 230,1	- 3,2
	Mai	94,9	+ 2,6	91,7	+ 2,0	186,7	- 5,8	2 122,0	- 3,2
	Juni	95,2	+ 2,6	92,0	+ 2,0	181,5	- 4,7	2 078,2	- 3,8
	Juli	96,4	+ 2,6	92,7	+ 2,0	193,3	- 3,2	2 131,8	- 4,0
	August	96,3	+ 2,6	93,1	- 1,9	191,6	- 7,4	2 120,2	- 4,3
	September	96,4	+ 2,1	93,4	+ 1,6	184,7	- 7,4	2 046,1	- 4,9
	Oktober	96,3	+ 1,9	93,2	+ 1,5	183,0	- 8,1	2 026,3	- 5,7
	November	96,2	+ 1,7	92,9	+ 1,2	186,3	- 8,5	2 067,7	- 6,5
	Dezember	95,7	+ 1,6	92,3	+ 1,2	197,4	- 7,4	2 218,2	- 5,5
1987	Januar	95,6	+ 1,5	92,0	+ 1,0	220,1	- 5,0	2 497,2	- 3,6
	Februar	95,7	+ 1,3	92,0	+ 0,8	216,4	- 6,5	2 487,8	- 4,1
	März	95,9	+ 1,2	92,1	+ 0,5	207,0	- 3,1	2 412,4	- 1,4
	April	95,6	+ 0,8	91,9	+ 0,2	194,1	- 1,9	2 215,9	- 0,6
	Mai	95,5	+ 0,6	91,8	+ 0,1	185,1	- 0,9	2 098,7	- 1,1
	Juni	95,8	+ 0,6	92,0	0,0	187,1	+ 3,1	2 096,9	+ 0,9
Beschäftigte im Investitionsgüter produzierenden Gewerbe									
1986	Januar	98,8	+ 4,0	96,3	+ 4,0	23,8	+ 28,7	121,8	+ 39,3
	Februar	99,3	+ 4,0	96,7	+ 4,2	26,3	+ 27,4	137,1	+ 35,7
	März	99,7	+ 4,2	97,1	+ 4,2	28,7	+ 28,6	158,4	+ 39,2
	April	99,6	+ 4,2	97,2	+ 4,3	30,7	+ 32,6	157,0	+ 41,7
	Mai	99,8	+ 4,0	97,3	+ 4,1	33,9	+ 38,2	169,5	+ 46,8
	Juni	100,1	+ 3,8	97,7	+ 4,0	36,6	+ 40,4	172,6	+ 43,4
	Juli	101,5	+ 3,8	98,5	+ 3,9	36,5	+ 41,1	169,6	+ 42,1
	August	101,3	+ 3,7	98,8	+ 3,6	36,0	+ 42,7	168,8	+ 43,8
	September	101,5	+ 3,3	99,3	+ 3,4	35,5	+ 45,8	165,3	+ 41,2
	Oktober	101,4	+ 2,9	99,1	+ 3,0	33,2	+ 40,2	155,3	+ 38,6
	November	101,3	+ 2,5	99,0	+ 2,8	31,6	+ 38,3	145,4	+ 32,0
	Dezember	100,9	+ 2,5	98,5	+ 3,5	29,2	+ 28,2	141,3	+ 28,3
1987	Januar	101,1	+ 2,3	98,5	+ 2,3	30,6	+ 28,7	150,0	+ 23,1
	Februar	101,2	+ 1,9	98,6	+ 2,0	33,4	+ 27,1	164,8	+ 20,2
	März	101,4	+ 1,7	98,6	+ 1,5	35,7	+ 24,6	180,0	+ 13,7
	April	101,1	+ 1,5	98,3	+ 1,1	37,2	+ 21,2	179,2	+ 14,2
	Mai	101,1	+ 1,3	98,2	+ 0,9	39,3	+ 16,0	181,0	+ 6,8
	Juni	101,3	+ 1,2	98,3	+ 0,6	40,6	+ 10,9	182,2	+ 5,6
Beschäftigte im Verbrauchsgüter produzierenden Gewerbe									
1986	Januar	83,3	- 0,4	82,8	- 0,5	45,5	- 41,3	263,3	- 43,5
	Februar	83,3	- 0,3	83,0	- 0,2	52,8	- 41,2	294,5	- 31,9
	März	83,3	- 0,2	83,0	- 0,2	55,4	- 32,0	294,5	- 25,9
	April	83,1	0,0	82,9	0,0	35,9	- 46,5	215,9	- 42,4
	Mai	83,0	0,0	82,7	- 0,1	21,9	- 58,2	152,9	- 33,1
	Juni	83,0	+ 0,1	82,7	- 0,2	17,2	- 55,0	118,0	- 27,0
	Juli	83,4	+ 0,1	82,9	- 0,4	9,4	- 64,9	86,9	- 19,2
	August	83,6	+ 0,6	83,2	- 0,2	5,6	- 52,7	76,7	+ 3,9
	September	83,9	+ 0,2	83,6	- 0,1	11,9	- 24,9	179,8	+ 76,7
	Oktober	83,8	+ 0,2	83,3	- 0,2	23,6	+ 17,5	234,6	+ 85,0
	November	83,8	+ 0,1	83,1	- 0,4	30,7	+ 22,9	204,9	+ 28,4
	Dezember	83,2	+ 0,1	82,5	- 0,4	36,1	+ 14,7	246,7	+ 34,0
1987	Januar	83,1	- 0,2	82,5	- 0,4	55,6	+ 22,3	427,5	+ 62,4
	Februar	83,0	- 0,4	82,5	- 0,6	56,3	+ 6,5	382,2	+ 29,8
	März	83,0	- 0,4	82,5	- 0,6	57,6	+ 4,0	462,8	+ 57,1
	April	82,7	+ 0,5	82,3	- 0,7	46,0	+ 28,3	301,9	+ 40,0
	Mai	82,2	- 1,0	82,2	- 0,6	35,5	+ 62,1	221,7	+ 45,0
	Juni	82,3	- 0,8	82,2	- 0,6	31,7	+ 84,5	184,0	+ 56,0
Beschäftigte im Verbrauchsgüter produzierenden Gewerbe									
Kurzarbeiter									

1) Quelle: Landesarbeitsamt Baden-Württemberg. - 2) Quelle: Bundesanstalt für Arbeit, Nürnberg.

Schaubild 7
Entwicklung der Arbeitslosenzahl in Baden-Württemberg

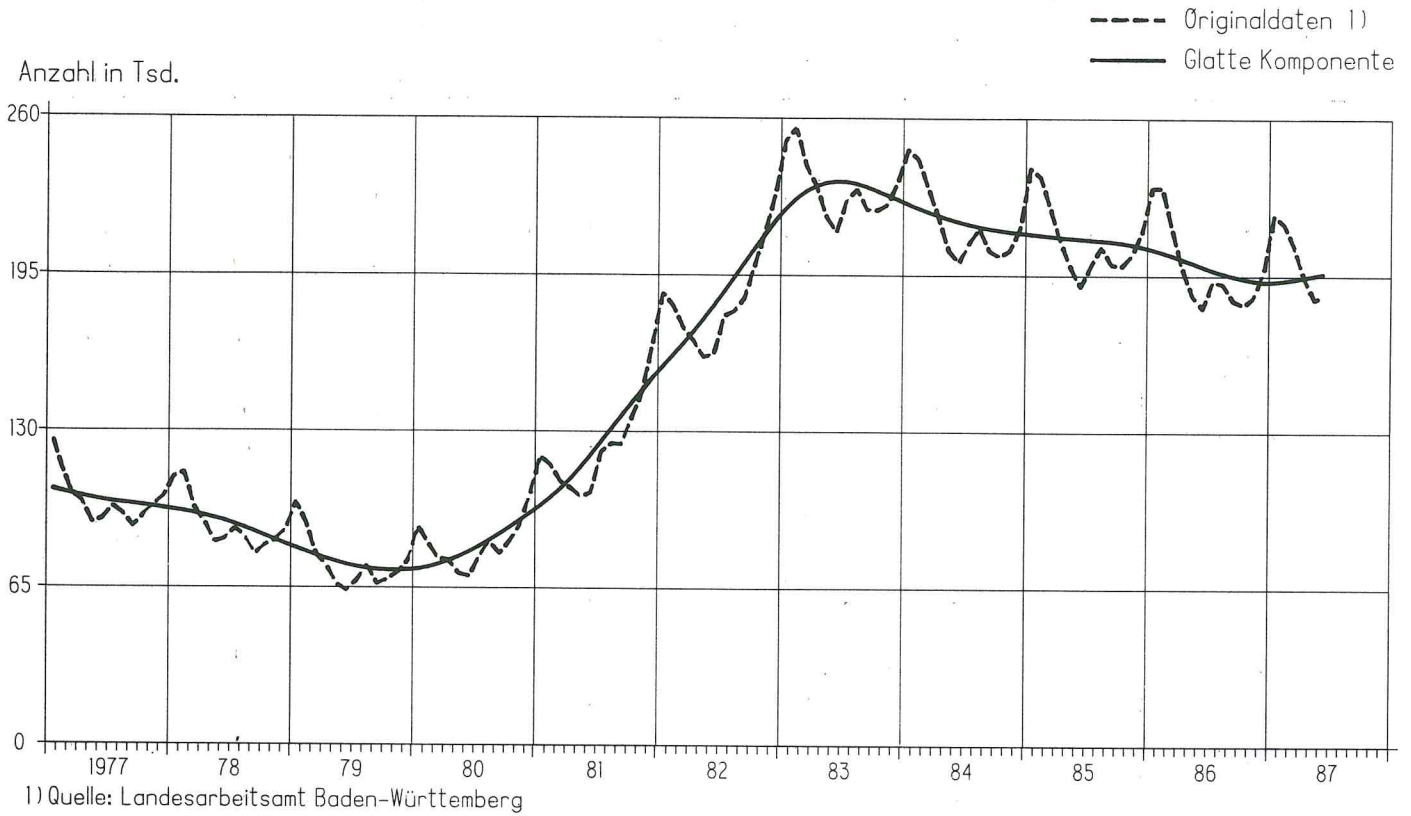
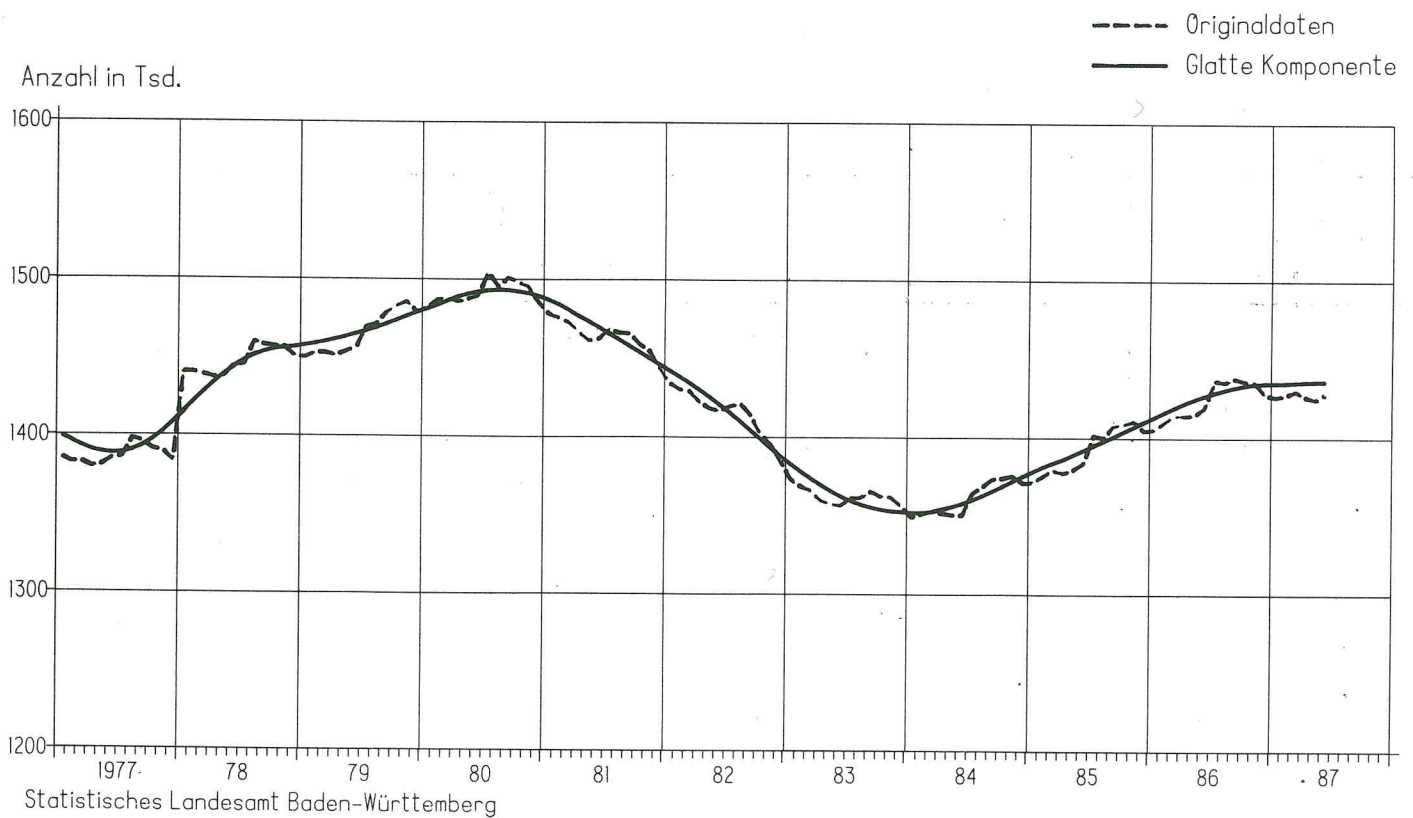


Schaubild 8
Entwicklung der Beschäftigtenzahl im Verarbeitenden Gewerbe in Baden-Württemberg



7. Beschäftigte, Geleistete Arbeitsstunden, Auftragseingänge sowie Baugenehmigungen im Bauhauptgewerbe in Baden-Württemberg und im Bundesgebiet

Jahr	Monat	Baden-Württemberg		Bundesgebiet		Baden-Württemberg		Bundesgebiet	
		1980 = 100	Veränderung gegen Vorjahr in %	1980 = 100	Veränderung gegen Vorjahr in %	1980 = 100	Veränderung gegen Vorjahr in %	1980 = 100	Veränderung gegen Vorjahr in %
Beschäftigte									
1986	Januar	86,0	- 3,6	74,3	- 4,4	51,8	+ 72,1	44,9	+ 37,3
	Februar	84,7	- 3,4	71,8	- 3,2	36,5	- 12,5	31,9	- 12,1
	März	85,3	- 4,3	74,3	- 4,4	65,8	- 14,3	55,1	- 15,2
	April	86,6	- 3,2	79,2	- 2,3	92,9	+ 4,0	86,0	+ 6,0
	Mai	87,0	- 2,8	80,5	- 1,9	81,6	- 9,9	76,9	- 9,5
	Juni	87,6	- 1,8	81,5	- 1,7	91,7	+ 7,5	85,8	+ 6,5
	Juli	87,9	- 2,1	82,2	- 1,6	90,5	- 13,6	90,7	- 1,6
	August	88,2	- 1,6	83,0	- 1,7	75,7	+ 14,9	76,8	- 3,8
	September	88,8	- 2,1	83,3	- 1,7	100,5	+ 3,6	93,0	+ 2,2
	Oktober	88,3	- 1,7	82,3	- 1,8	104,1	- 2,3	96,0	- 2,9
	November	87,8	- 1,3	81,2	- 1,6	86,3	+ 12,7	80,9	+ 12,4
	Dezember	86,8	- 1,3	79,4	- 1,0	68,0	- 4,0	61,8	+ 5,8
1987	Januar	84,3	- 2,0	73,1	- 1,6	28,6	- 44,8	29,3	- 34,7
	Februar	83,6	- 1,3	70,4	- 1,9	49,2	- 34,8	38,3	+ 20,1
	März	84,2	- 1,3	72,5	- 2,4	66,3	+ 0,8	48,0	- 12,9
	April	84,7	- 2,2	76,7	- 3,2	86,1	- 7,3	76,2	- 11,4
	Mai	84,8	- 2,5	77,8	- 3,4	81,7	+ 0,1	76,1	- 1,0
	Juni	84,7	- 3,3	78,5	- 3,7	83,2	- 9,3	78,5	- 8,5
Auftragseingänge ¹⁾									
1986	Januar	57,6	+ 22,3	58,0	+ 8,8	59,3	+ 13,4	46,6	- 2,7
	Februar	63,8	+ 21,1	64,2	+ 4,9	70,6	+ 17,3	54,9	+ 2,4
	März	103,2	+ 6,0	102,6	+ 9,4	61,3	- 5,4	61,9	+ 5,8
	April	108,2	+ 22,3	104,1	+ 12,8	92,7	+ 43,9	77,6	+ 6,2
	Mai	100,0	+ 21,5	106,2	+ 9,0	86,4	+ 29,0	74,3	- 1,5
	Juni	112,5	+ 4,2	117,9	+ 7,6	90,4	+ 31,0	77,0	+ 18,1
	Juli	111,0	+ 8,5	114,4	+ 10,3	92,0	+ 6,0	78,5	- 5,4
	August	96,3	+ 16,7	110,5	+ 18,3	81,5	+ 19,3	72,2	+ 8,4
	September	113,5	+ 12,3	114,2	+ 8,7	71,5	- 0,7	70,7	- 2,5
	Oktober	102,1	+ 19,8	99,1	+ 9,5	80,4	+ 2,9	69,9	+ 1,6
	November	82,7	+ 28,0	75,0	+ 3,0	58,8	- 1,7	58,3	+ 4,9
	Dezember	73,7	+ 3,4	77,3	+ 2,5	53,6	- 12,3	49,2	- 18,7
1987	Januar	53,3	- 7,5	53,1	- 8,4	40,5	- 31,7	45,4	- 2,6
	Februar	71,7	+ 12,4	64,9	+ 1,1	54,6	- 22,7	45,9	- 16,4
	März	101,9	- 1,3	100,9	- 1,7	72,8	+ 18,8	69,7	+ 12,6
	April	98,0	- 9,4	99,5	- 4,4	82,6	- 10,9	67,8	- 12,6
	Mai	98,2	- 1,8	96,9	- 8,8	74,9	- 13,3	69,1	- 7,0
	Juni	108,4	- 3,6	112,6	- 4,5	74,1	- 18,0	71,7	- 6,9
Baugenehmigungen ²⁾									

1) In jeweiligen Preisen. - 2) Auf der Basis des Rauminhalts der genehmigten Hochbauvorhaben (Wohnbau und Nichtwohnbau).

8. Preisentwicklung in Baden-Württemberg und im Bundesgebiet

Jahr	Monat	Baden-Württemberg		Bundesgebiet		
		Lebenshaltung aller privaten Haushalte	Lebenshaltung aller privaten Haushalte	Erzeugerpreise gewerblicher Produkte	Preise für Einfuhrwaren	Preise für Ausfuhrwaren
1980 = 100						
1986	Januar	122,0	121,6	121,2	114,8	118,5
	Februar	121,9	121,3	120,6	111,0	118,0
	März	121,6	121,0	120,1	106,8	117,9
	April	121,6	120,9	119,4	104,4	117,6
	Mai	121,7	120,9	118,6	102,3	117,4
	Juni	121,9	121,1	118,5	99,8	117,1
	Juli	121,2	120,5	117,7	96,6	116,6
	August	121,0	120,2	117,5	95,9	116,2
	September	121,1	120,4	117,5	96,6	116,1
	Oktober	120,7	120,0	116,2	94,8	115,6
	November	120,7	119,9	115,9	94,6	115,4
	Dezember	120,9	120,1	115,7	94,4	115,3
1987	Januar	121,5	120,6	115,9	94,4	115,0
	Februar	121,5	120,7	115,5	93,7	115,0
	März	121,6	120,7	115,4	93,9	115,1
	April	121,9	121,0	115,1	94,2	115,2
	Mai	122,1	121,1	115,2	94,4	115,4
	Juni	122,2	121,3	115,3	94,9	115,5

Schaubild 9

Auftragseingänge im Bauhauptgewerbe in Baden-Württemberg

- Wertindex 1980 = 100 -

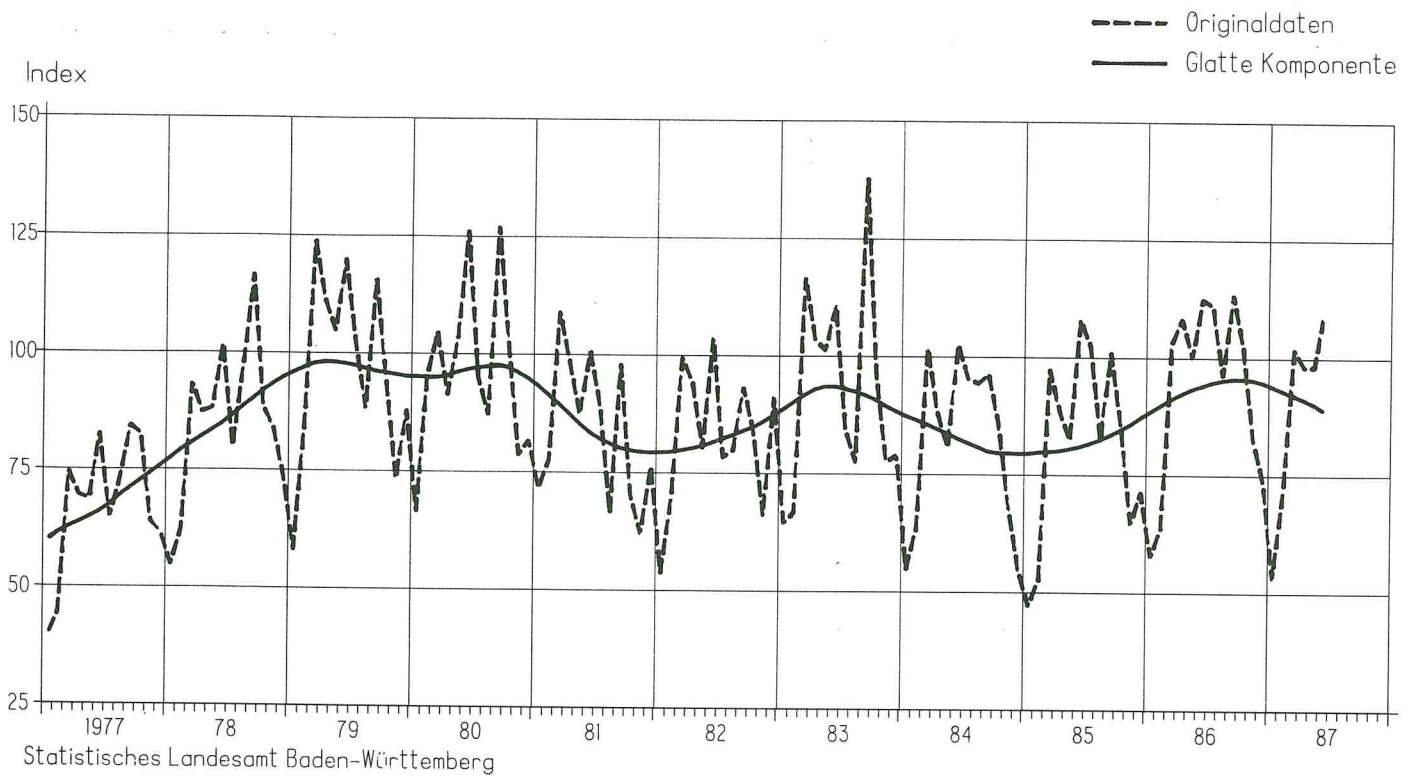
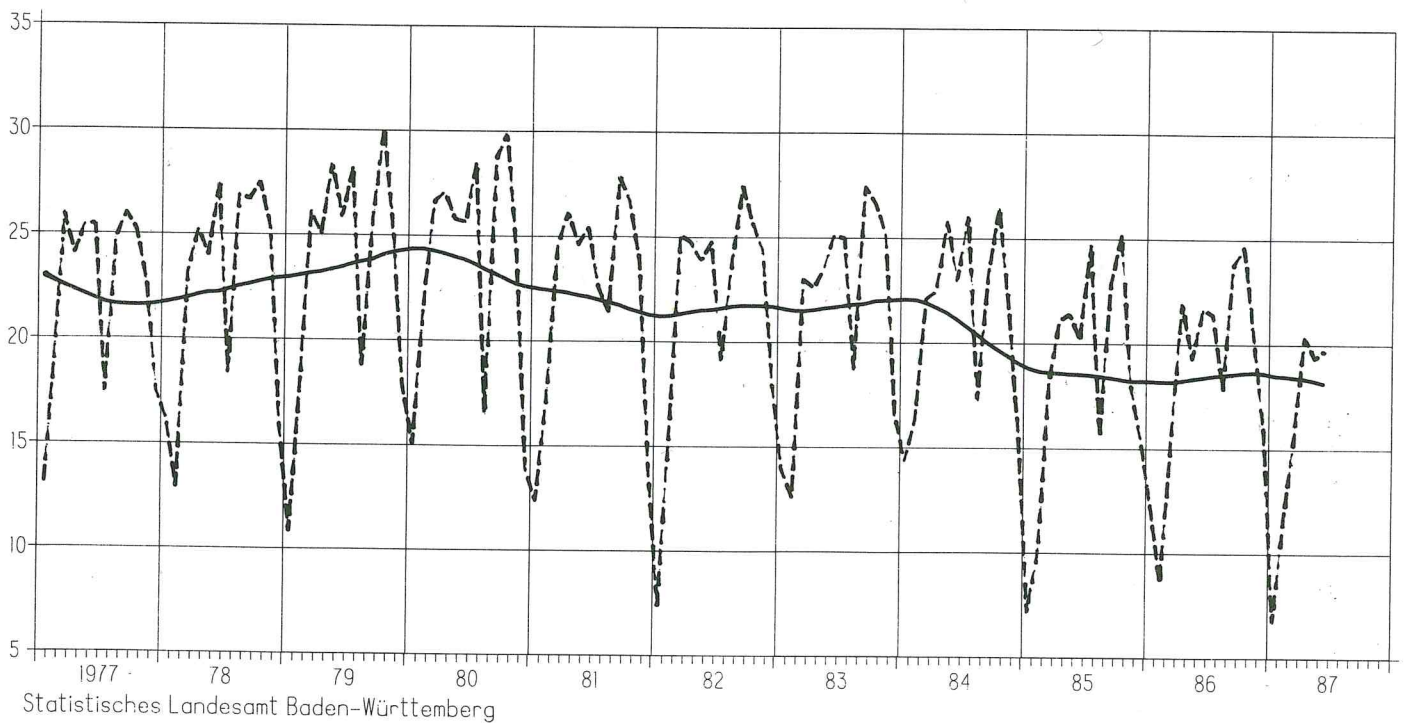


Schaubild 10

Arbeitsstunden im Bauhauptgewerbe in Baden-Württemberg

Anzahl in Millionen

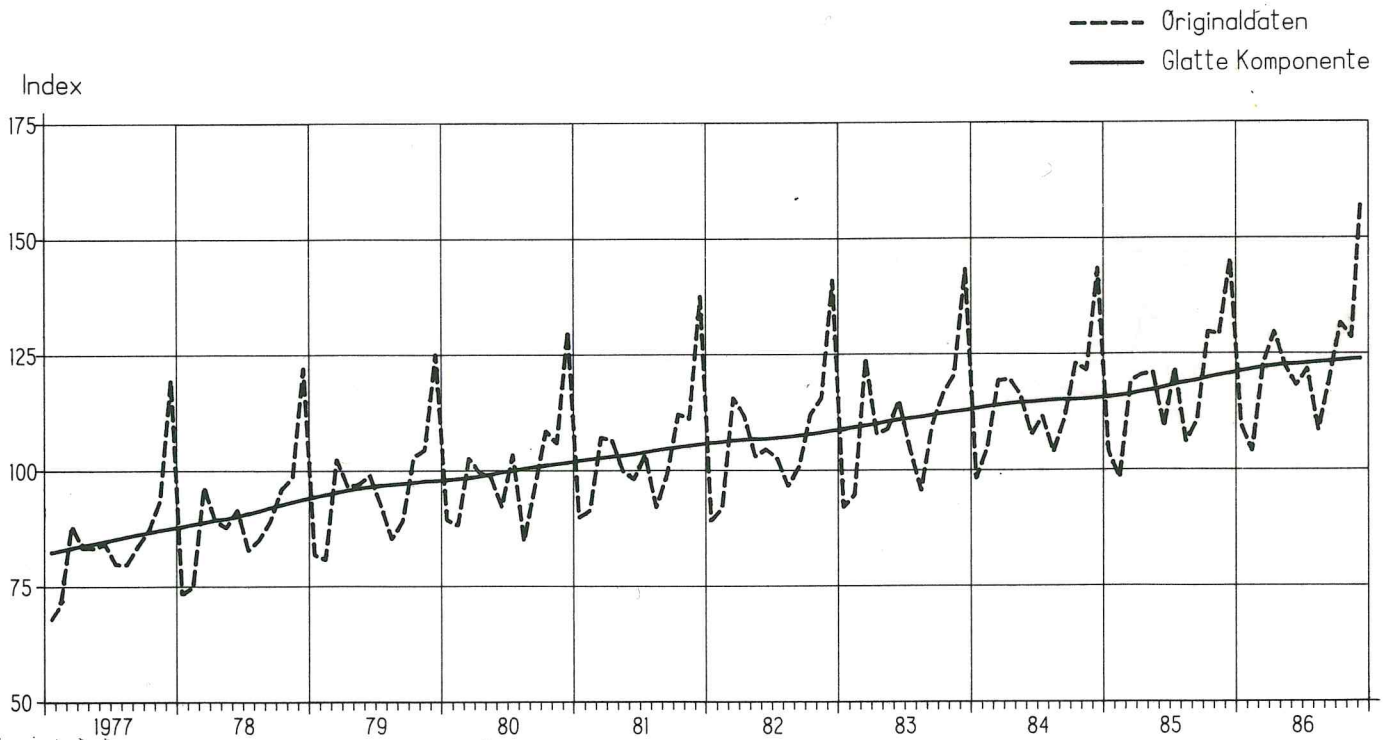


9. a) Ausfuhr
b) Umsätze im Einzelhandel

Jahr	Monat	Baden-Württemberg		Bundesgebiet		Baden-Württemberg		Bundesgebiet	
		Mill. DM	Veränderung gegen Vorjahr in %	Mill. DM	Veränderung gegen Vorjahr in %	1980 = 100	Veränderung gegen Vorjahr in %	1980 = 100	Veränderung gegen Vorjahr in %
a) Ausfuhr									
1986	Januar	7 543,9	+ 11,7	43 807	+ 4,0	109,6	+ 3,4	107,5	+ 4,1
	Februar	7 677,7	+ 10,0	42 763	- 0,2	104,0	+ 6,2	99,9	+ 4,3
	März	7 833,9	- 3,8	43 732	- 10,5	122,8	+ 2,8	115,6	+ 1,2
	April	8 792,3	+ 15,0	49 982	+ 11,1	129,7	+ 6,8	123,3	+ 6,8
	Mai	7 152,2	- 8,6	40 627	- 13,5	122,3	+ 2,5	117,7	+ 3,0
	Juni	8 079,9	+ 11,5	44 395	+ 5,4	118,1	+ 7,0	111,0	+ 5,9
	Juli	8 438,6	- 3,0	45 407	- 5,2	121,8	- 0,5	116,4	+ 1,5
	August	6 217,5	- 6,0	36 113	- 7,3	108,3	+ 2,0	104,6	- 2,2
	September	8 270,0	+ 14,7	44 409	+ 1,2	119,6	+ 7,5	113,2	+ 5,9
	Oktober	8 347,0	- 2,3	48 227	- 2,1	131,7	+ 1,7	124,6	+ 1,1
	November	7 806,6	+ 5,4	42 235	- 4,5	128,4	+ 0,1	122,8	- 2,5
	Dezember	9 030,3	+ 8,0	44 664	- 0,8	158,1	+ 8,3	151,6	+ 7,1
b) Umsätze im Einzelhandel ¹⁾									
1987	Januar	6 410,4	- 15,0	37 636	- 14,1	-	-	108,3	+ 0,7
	Februar	8 022,3	+ 4,5	42 561	- 0,5	-	-	103,0	+ 3,1
	März	8 682,4	+ 10,8	47 064	+ 7,6	-	-	116,5	+ 0,8
	April	8 042,3	- 8,5	43 919	- 12,1	-	-	129,3	+ 4,9
	Mai	7 783,9	+ 8,8	43 314	+ 6,6	-	-	114,5	- 2,7
	Juni	7 430,3	- 8,0	42 097	- 5,2	-	-	-	-

1) In jeweiligen Preisen. Wird zur Zeit umbasiert, daher keine aktuellen Werte.

Schaubild 11
Umsätze im Einzelhandel in Baden-Württemberg*
- Index 1980 = 100 Nominal -



* Wird zur Zeit umbasiert, daher keine aktuellen Werte.

Statistisches Landesamt Baden-Württemberg