

# STATISTISCHE BERICHTE



Artikel-Nr. 4171 86003

Konjunkturindikatoren

Z 1 - vj 3/86

8.12.86

## Konjunkturindikatoren im 3. Vierteljahr 1986

Bei der Vielfalt wirtschaftlicher Einzelinformationen ist es oft schwierig, ein eindeutiges Bild darüber zu erhalten, in welcher Phase des konjunkturellen Auf- bzw. Abschwungs sich die Wirtschaft zu einer bestimmten Zeit befindet. Die einzelnen Indikatoren können sowohl vom Inhalt wie auch vom Ausgabewert her unterschiedlich und auch widersprüchlich sein. Es hat deshalb nicht an Versuchen gefehlt, solche nicht unmittelbar vergleichbaren Einzelinformationen so zu verdichten, daß ein einheitliches, charakteristisches Gesamtbild des jeweiligen Konjunkturzustandes entsteht. Dabei kommt es darauf an, neben der Ermittlung der Richtung der Konjunkturbewegung auch Anhaltspunkte für ihre Intensität und den immer wieder auftretenden Richtungsumschwung zu gewinnen.

Das Statistische Landesamt hat in den siebziger Jahren in Anlehnung an das Verfahren des Sachverständigenrates einen Gesamtkonjunkturindikator ermittelt und vierteljährlich zusammen mit einem Bundesvergleich veröffentlicht. Diese Berechnung ist grundlegend umgestellt worden, insbesondere durch Anwendung des Saisonbereinigungsverfahren BV4 (Berliner Verfahren in der Version 4), wie es auch vom Statistischen Bundesamt angewandt wird, sowie durch eine Erhöhung der Bewertungsstufen im Rahmen der Meßskala des Indikators, wodurch die konjunkturelle Bewegung klarer hervortritt. Außerdem wurde der Referenzzeitraum aktualisiert, so daß jetzt alle Monatswerte ab 1970 bei der Berechnung Berücksichtigung finden.

In diesem Bericht werden in tabellarischer und graphischer Form drei Konjunkturindikatoren dargestellt, wobei diese zu Vergleichszwecken auch für das Bundesgebiet berechnet werden. Der Diagnose des konjunkturellen Standortes dient der **Gesamtkonjunkturindikator**. Er verdichtet die Einzelindikatoren über die Produktion (Nettoproduktion Verarbeitendes Gewerbe insgesamt, Investitionsgüter, Verbrauchsgüter), den Auftragseingang (Verarbeitendes Gewerbe insgesamt, Investitionsgüter, Verbrauchsgüter), die Fertigwarenlagerhaltung (Verarbeitendes Gewerbe insgesamt, Investitionsgüter – ohne PKW –) sowie den Arbeitsmarkt (Arbeitslose, offene Stellen). Der **Leadindikator** enthält demgegenüber nur solche Komponenten, die erfahrungsgemäß der Konjunkturentwicklung vorauslaufen (etwa 2 bis 4 Monate). Dazu zählen die Auftragseingänge, die Fertigwarenlagerhaltung, Daten zum Aktienmarkt sowie Baugenehmigungen. Der **Lagindikator** folgt dem wirtschaftlichen Verlauf dagegen mit Verzögerung. Zu den hier eingehenden Einzelindikatoren gehören Daten zum Arbeitsmarkt (Arbeitslose, offene Stellen), zur Produktion sowie zu den geleisteten Arbeitsstunden und den Beschäftigten im Verarbeitenden Gewerbe und Baugewerbe. Die Indikatoren verdichten somit konjunkturrelevante Informationen sowohl aus der amtlichen Statistik wie aus anderen Quellen (Arbeitsverwaltung, Ifo-Institut).

Neben diesen zusammenfassenden statistischen Informationen zur Konjunkturbeobachtung werden in diesem Bericht für ausgewählte wichtige Konjunkturmerkmale auch die Ursprungsreihen – ergänzt um den Bundesvergleich – dargestellt. Redaktionsschluß des Berichts war der 30. November 1986. Dieser Bericht erscheint vierteljährlich.

HERAUSGEGEBEN VOM STATISTISCHEN LANDESAMT BADEN-WÜRTTEMBERG

Nachdruck, auch im Auszug, nur mit Quellenangabe gestattet

1. Gesamtkonjunkturindikator für Baden-Württemberg und das Bundesgebiet  
- Indikatorpunkte -

Jahr	Januar	Februar	März	April	Mai	Juni	Juli	August	September	Oktober	November	Dezember
Baden-Württemberg												
1980	3,74	3,57	3,39	3,19	2,98	2,76	2,52	2,28	2,05	1,84	1,68	1,60
1981	1,58	1,62	1,72	1,86	2,02	2,18	2,35	2,52	2,66	2,76	2,83	2,86
1982	2,87	2,85	2,82	2,77	2,70	2,62	2,56	2,52	2,50	2,52	2,57	2,65
1983	2,74	2,86	3,01	3,19	3,40	3,60	3,78	3,91	4,01	4,10	4,15	4,16
1984	4,14	4,10	4,04	3,97	3,90	3,85	3,84	3,86	3,91	3,98	4,09	4,24
1985	4,42	4,60	4,74	4,84	4,88	4,88	4,82	4,69	4,53	4,35	4,16	3,96
1986	3,75	3,55	3,41	3,34	3,34	3,39	3,48	3,61				
Bundesgebiet												
1980	3,92	3,74	3,53	3,31	3,06	2,82	2,57	2,32	2,10	1,92	1,78	1,72
1981	1,72	1,79	1,90	2,05	2,21	2,37	2,53	2,67	2,79	2,88	2,93	2,94
1982	2,91	2,86	2,79	2,70	2,60	2,49	2,39	2,31	2,25	2,22	2,24	2,30
1983	2,39	2,52	2,68	2,88	3,10	3,33	3,55	3,74	3,90	4,03	4,12	4,19
1984	4,23	4,24	4,22	4,17	4,11	4,05	4,01	3,99	3,98	3,99	4,01	4,04
1985	4,09	4,14	4,19	4,21	4,22	4,20	4,16	4,11	4,07	4,01	3,94	3,85
1986	3,74	3,64	3,55	3,47	3,37	3,27	3,18	3,10				

2. Leadindikator für Baden-Württemberg und das Bundesgebiet  
- Indikatorpunkte -

Jahr	Januar	Februar	März	April	Mai	Juni	Juli	August	September	Oktober	November	Dezember
Baden-Württemberg												
1980	3,54	3,39	3,24	3,07	2,89	2,71	2,53	2,36	2,21	2,09	2,03	2,03
1981	2,07	2,18	2,32	2,49	2,66	2,80	2,93	3,05	3,13	3,18	3,20	3,18
1982	3,14	3,08	3,02	2,96	2,91	2,89	2,89	2,92	2,99	3,10	3,26	3,45
1983	3,66	3,88	4,12	4,36	4,57	4,75	4,88	4,94	4,94	4,90	4,83	4,72
1984	4,61	4,49	4,35	4,22	4,09	3,99	3,91	3,87	3,86	3,86	3,90	3,98
1985	4,08	4,19	4,29	4,39	4,47	4,53	4,56	4,59	4,60	4,59	4,57	4,54
1986	4,49	4,43	4,38	4,34	4,29	4,24	4,21	4,18				
Bundesgebiet												
1980	3,51	3,35	3,16	2,96	2,75	2,54	2,32	2,13	1,95	1,83	1,76	1,76
1981	1,82	1,94	2,12	2,31	2,51	2,68	2,84	2,96	3,04	3,08	3,08	3,04
1982	2,97	2,89	2,81	2,72	2,64	2,59	2,56	2,56	2,59	2,67	2,79	2,96
1983	3,15	3,36	3,59	3,84	4,08	4,29	4,47	4,59	4,67	4,70	4,69	4,65
1984	4,58	4,48	4,36	4,22	4,07	3,94	3,83	3,75	3,69	3,66	3,65	3,67
1985	3,71	3,78	3,85	3,92	3,99	4,05	4,09	4,12	4,14	4,14	4,13	4,09
1986	4,03	3,95	3,88	3,82	3,76	3,71	3,67	3,63				

3. Lagindikator für Baden-Württemberg und das Bundesgebiet  
- Indikatorpunkte -

Jahr	Januar	Februar	März	April	Mai	Juni	Juli	August	September	Oktober	November	Dezember
Baden-Württemberg												
1980	4,82	4,75	4,67	4,58	4,48	4,37	4,23	4,07	3,91	3,73	3,55	3,39
1981	3,27	3,17	3,09	3,03	2,99	2,97	2,98	3,00	3,02	3,04	3,07	3,10
1982	3,12	3,13	3,14	3,14	3,11	3,06	3,02	3,00	2,98	2,97	2,97	2,98
1983	2,99	3,02	3,08	3,18	3,31	3,46	3,58	3,68	3,78	3,88	3,96	4,01
1984	4,04	4,05	4,05	4,03	4,02	4,02	4,05	4,10	4,17	4,25	4,36	4,49
1985	4,63	4,78	4,91	5,00	5,06	5,08	5,06	4,99	4,90	4,80	4,70	4,60
1986	4,51	4,41	4,35	4,36	4,42	4,53	4,67	4,83				
Bundesgebiet												
1980	4,94	4,87	4,75	4,62	4,46	4,29	4,11	3,93	3,75	3,57	3,40	3,27
1981	3,16	3,08	3,02	2,99	2,97	2,96	2,96	2,97	2,99	3,01	3,02	3,02
1982	3,00	2,98	2,95	2,90	2,84	2,76	2,69	2,63	2,57	2,52	2,50	2,50
1983	2,52	2,58	2,67	2,81	2,98	3,16	3,35	3,52	3,68	3,82	3,94	4,03
1984	4,11	4,15	4,16	4,16	4,14	4,12	4,11	4,12	4,14	4,18	4,22	4,27
1985	4,33	4,40	4,46	4,51	4,53	4,54	4,55	4,56	4,58	4,59	4,58	4,57
1986	4,54	4,52	4,51	4,47	4,40	4,31	4,21	4,12				



Schaubild 1  
Gesamtkonjunkturindikator

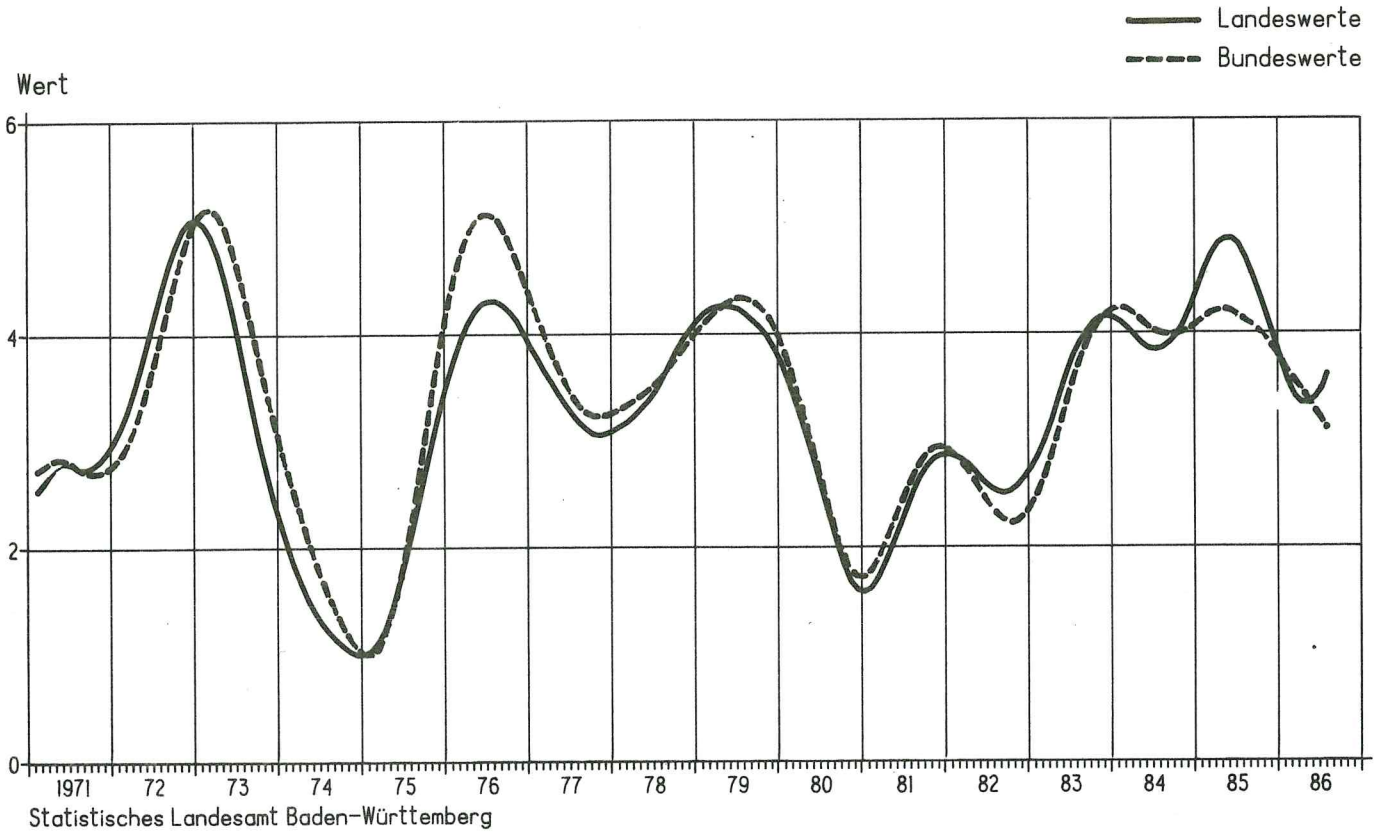
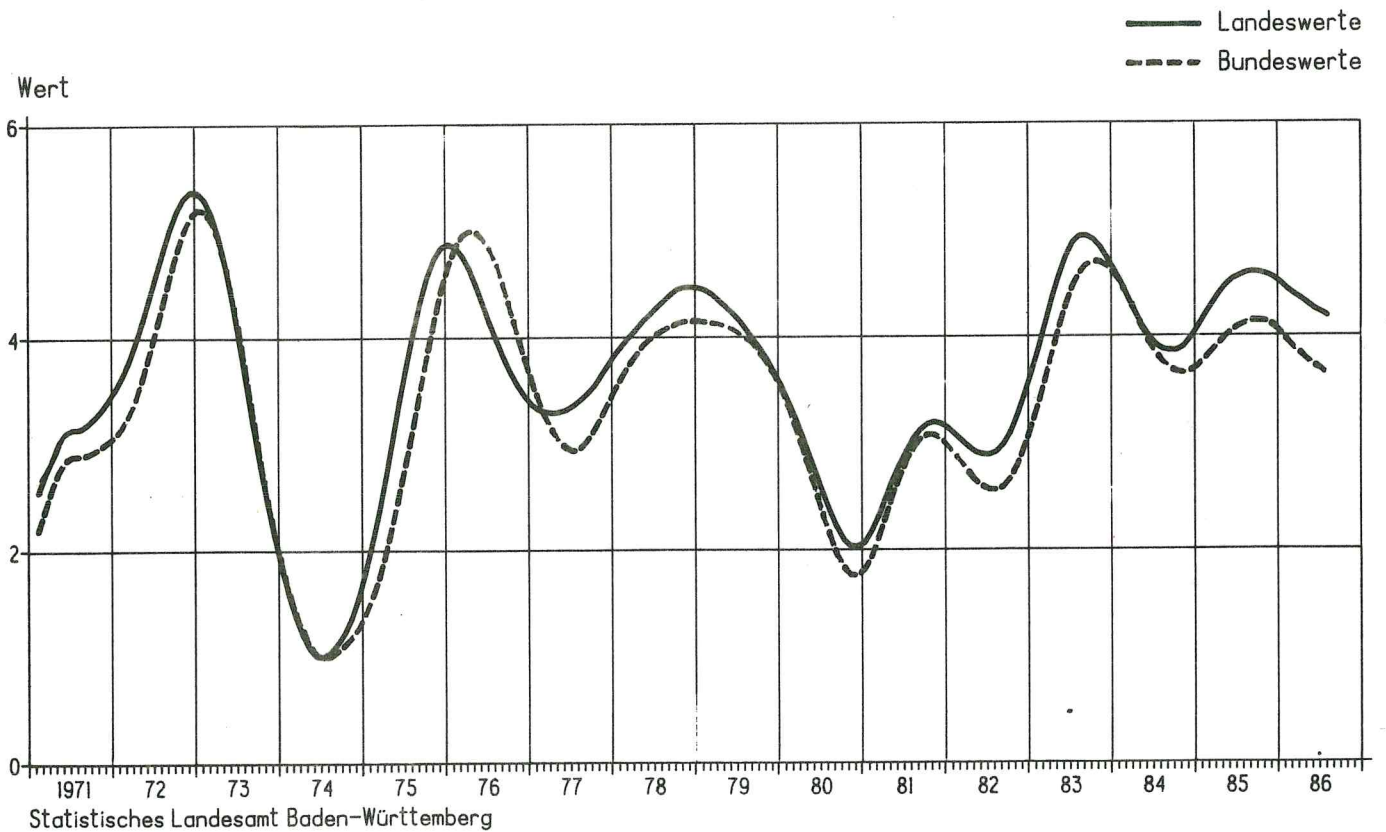


Schaubild 2  
Leadindikator



4. Auftragseingang im Verarbeitenden Gewerbe in Baden-Württemberg und im Bundesgebiet  
- Volumenindex -

Jahr	Monat	Baden-Württemberg		Bundesgebiet		Baden-Württemberg		Bundesgebiet		
		1980 = 100	Veränderung gegen Vorjahr in %	1980 = 100	Veränderung gegen Vorjahr in %	1980 = 100	Veränderung gegen Vorjahr in %	1980 = 100	Veränderung gegen Vorjahr in %	
<div style="display: flex; justify-content: space-around;"> <span>Verarbeitendes Gewerbe insgesamt</span> <span>Grundstoff- und Produktionsgüter produzierendes Gewerbe</span> </div>										
1985	April	118,2	+ 12,6	109,5	+ 10,6	108,9	+ 6,8	107,1	+ 3,8	
	Mai	111,8	+ 2,8	106,5	+ 3,0	105,6	- 2,3	107,5	- 1,8	
	Juni	105,0	+ 15,4	101,1	+ 11,7	106,0	+ 5,3	104,4	+ 3,8	
	Juli	116,6	+ 16,4	107,6	+ 11,2	110,6	+ 6,1	109,6	+ 8,3	
	August	97,5	+ 6,7	94,5	+ 1,2	94,3	+ 3,1	96,3	- 1,6	
	September	115,4	+ 6,4	107,7	+ 6,0	110,9	+ 7,9	104,0	+ 4,2	
	Oktober	128,1	+ 5,0	118,7	+ 3,8	120,4	+ 1,9	116,2	+ 2,4	
	November	121,1	+ 6,9	109,4	+ 2,9	106,9	+ 0,3	102,3	- 4,1	
	Dezember	117,2	+ 6,2	102,9	+ 3,5	90,7	- 0,1	93,5	+ 0,1	
	1986	Januar	111,8	- 4,8	110,3	- 0,1	107,1	+ 7,2	108,9	+ 1,4
		Februar	120,7	+ 3,5	109,5	+ 1,9	101,3	+ 3,1	101,3	+ 3,6
		März	117,3	- 7,6	110,5	- 6,0	105,0	- 2,0	102,7	- 8,7
April		129,9	+ 9,9	116,9	+ 6,8	117,8	+ 8,2	113,8	+ 6,3	
Mai		103,3	- 7,6	100,6	- 5,5	104,3	- 1,2	99,7	- 7,3	
Juni		115,8	+ 10,3	107,7	+ 6,5	112,7	+ 6,3	106,2	+ 1,7	
Juli		115,6	- 0,9	106,9	- 0,7	112,9	+ 2,1	108,5	- 1,0	
August		101,2	+ 3,8	91,2	- 3,5	98,1	+ 4,0	93,8	- 2,6	
September		118,2	+ 2,4	110,1	+ 2,2	117,2	+ 5,7	105,9	+ 1,8	
<div style="display: flex; justify-content: space-around;"> <span>Verarbeitendes Gewerbe Inland</span> <span>Investitionsgüter produzierendes Gewerbe</span> </div>										
1985		April	109,2	+ 10,3	99,9	+ 7,5	124,5	+ 16,8	113,1	+ 17,7
		Mai	103,4	+ 0,4	96,4	+ 0,5	118,6	+ 6,5	110,4	+ 8,7
	Juni	98,7	+ 15,0	92,5	+ 9,1	110,8	+ 22,0	104,5	+ 19,7	
	Juli	108,8	+ 12,6	99,9	+ 12,5	125,9	+ 22,2	113,4	+ 14,5	
	August	90,8	+ 7,5	87,1	- 0,8	103,7	+ 8,6	96,2	+ 2,8	
	September	107,9	+ 5,6	100,6	+ 5,8	117,6	+ 5,5	109,6	+ 7,3	
	Oktober	121,5	+ 8,2	110,6	+ 5,6	133,0	+ 7,9	121,1	+ 6,2	
	November	108,9	+ 3,8	100,0	+ 2,9	131,3	+ 11,4	116,4	+ 8,1	
	Dezember	108,8	+ 4,4	93,6	+ 5,5	135,8	+ 9,1	116,0	+ 5,8	
	1986	Januar	100,9	- 7,5	99,7	+ 1,8	117,1	- 9,0	115,0	- 2,3
		Februar	103,5	- 3,6	98,4	+ 1,7	131,4	+ 3,6	117,1	+ 4,5
		März	110,2	- 6,8	103,1	- 3,0	123,2	- 9,1	115,8	- 4,8
April		119,6	+ 9,5	108,6	+ 8,7	138,1	+ 10,9	120,7	+ 6,7	
Mai		99,8	- 3,5	95,5	- 0,9	107,8	- 9,1	104,7	- 5,2	
Juni		106,4	+ 7,8	100,3	+ 8,4	123,9	+ 11,8	113,8	+ 8,9	
Juli		107,1	- 1,6	100,3	+ 0,4	124,8	- 0,9	111,6	- 1,6	
August		96,7	+ 6,5	88,2	+ 1,3	106,2	+ 2,4	91,7	- 4,7	
September		112,8	+ 4,5	105,2	+ 4,6	117,7	+ 0,1	110,1	+ 0,5	
<div style="display: flex; justify-content: space-around;"> <span>Verarbeitendes Gewerbe Ausland</span> <span>Verbrauchsgüter produzierendes Gewerbe</span> </div>										
1985		April	138,0	+ 16,9	130,2	+ 15,8	106,0	+ 3,7	103,8	+ 3,4
		Mai	130,4	+ 7,2	128,2	+ 7,1	95,8	- 5,6	94,4	- 4,4
	Juni	118,9	+ 16,1	119,4	+ 16,0	86,0	- 3,0	86,6	+ 3,5	
	Juli	133,7	+ 23,8	124,2	+ 8,9	92,2	+ 4,8	89,0	+ 5,8	
	August	112,3	+ 5,3	110,4	+ 4,8	80,7	+ 2,7	86,9	+ 1,6	
	September	131,8	+ 7,6	123,1	+ 6,8	111,9	+ 7,5	108,0	+ 5,0	
	Oktober	142,5	- 0,6	136,0	+ 0,9	118,8	- 1,8	116,2	- 0,2	
	November	148,0	+ 12,5	129,2	+ 2,5	100,7	- 3,5	100,2	- 1,9	
	Dezember	135,7	+ 9,3	122,9	+ 0,5	80,6	- 2,1	81,1	+ 0,6	
	1986	Januar	135,7	- 0,1	132,8	- 3,1	98,9	+ 2,7	99,1	+ 4,1
		Februar	158,6	+ 15,8	133,5	+ 2,3	103,1	+ 3,4	101,1	+ 2,5
		März	133,0	- 8,9	126,4	- 10,7	109,0	- 6,4	107,6	- 5,9
April		152,6	+ 10,6	135,0	+ 3,7	114,1	+ 7,6	111,2	+ 7,1	
Mai		111,1	- 14,8	111,5	- 13,0	88,4	- 7,7	90,0	- 4,7	
Juni		136,5	+ 14,8	123,9	+ 3,8	92,9	+ 8,0	92,9	+ 7,3	
Juli		134,3	+ 0,4	121,3	- 2,3	88,8	- 3,7	91,3	+ 2,6	
August		111,0	+ 1,2	97,9	- 11,3	88,1	+ 9,2	86,0	- 1,0	
September		130,2	- 1,2	120,8	- 1,9	120,9	+ 8,0	116,1	+ 7,5	

Schaubild 3

Auftragseingänge im Verarbeitenden Gewerbe in Baden-Württemberg

- Volumenindex 1980 = 100 -

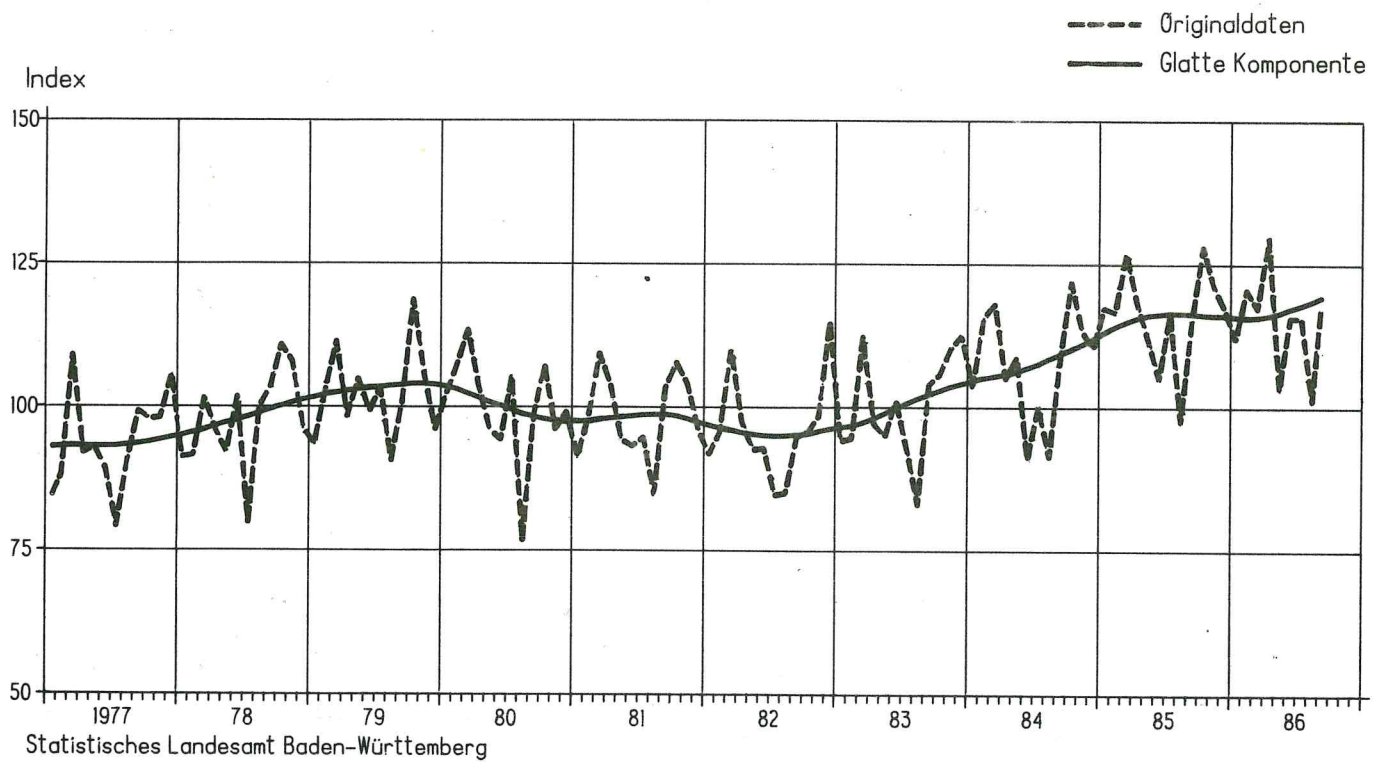
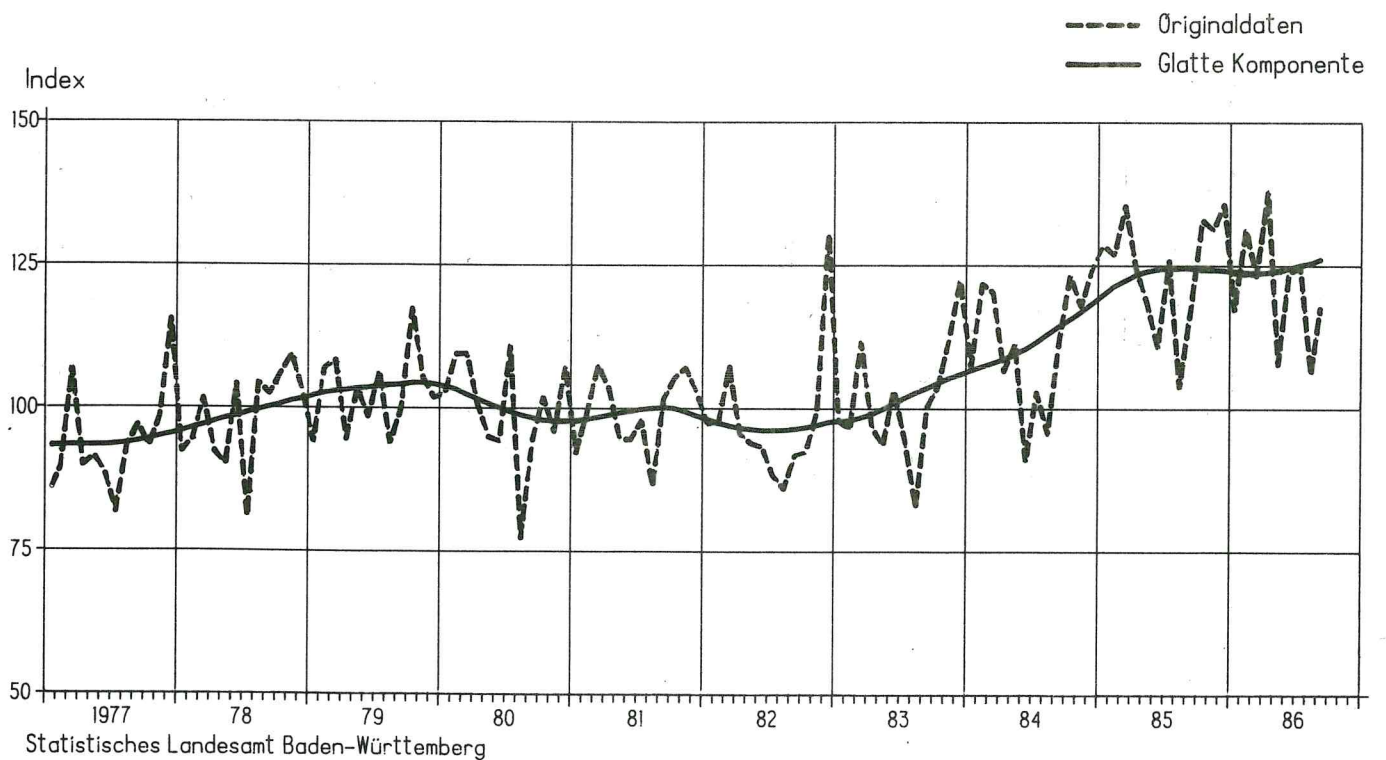


Schaubild 4

Auftragseingänge im Investitionsgüter produzierenden Gewerbe in Baden-Württemberg

- Volumenindex 1980 = 100 -



5. Index der Nettoproduktion Baden-Württembergs (fachliche Betriebsteile) und des Bundesgebietes (fachliche Unternehmensteile)  
- Kalendermonatlich -

Jahr	Monat	Baden-Württemberg		Bundesgebiet		Baden-Württemberg		Bundesgebiet		
		1980 = 100	Veränderung gegen Vorjahr in %	1980 = 100	Veränderung gegen Vorjahr in %	1980 = 100	Veränderung gegen Vorjahr in %	1980 = 100	Veränderung gegen Vorjahr in %	
Verarbeitendes Gewerbe insgesamt										
Grundstoff- und Produktionsgüter produzierendes Gewerbe										
1985	April	109,9	+ 13,1	104,4	+ 8,8	106,6	+ 5,9	101,1	+ 3,9	
	Mai	108,6	+ 7,4	104,3	+ 2,3	105,2	- 3,0	101,8	- 0,8	
	Juni	103,1	+ 33,0	101,0	+ 16,4	103,3	+ 7,8	98,6	+ 3,6	
	Juli	119,5	+ 12,5	104,9	+ 9,7	116,5	+ 6,2	102,3	+ 5,1	
	August	85,9	+ 1,8	92,5	+ 1,2	93,8	+ 5,4	95,4	+ 2,3	
	September	111,6	+ 7,6	109,6	+ 7,7	107,6	+ 5,9	101,5	+ 4,2	
	Oktober	127,5	+ 3,1	121,3	+ 5,6	121,1	+ 4,3	108,8	+ 2,5	
	November	115,2	+ 1,9	112,7	+ 2,5	104,7	- 0,8	99,2	- 1,6	
	Dezember	104,0	+ 2,5	100,7	+ 3,0	90,0	+ 1,6	85,2	- 1,4	
	1986	Januar	103,6	+ 4,5	101,2	+ 3,4	96,0	+ 7,6	96,3	+ 2,2
		Februar	106,0	+ 3,8	102,1	+ 4,1	94,7	+ 2,4	93,5	+ 1,4
		März	109,4	- 3,5	104,5	- 3,6	100,0	- 5,5	97,2	- 6,3
April		124,8	+ 13,9	116,5	+ 11,6	114,9	+ 7,8	105,9	+ 4,7	
Mai		103,9	- 4,2	100,7	- 3,5	104,9	- 0,3	96,6	+ 5,1	
Juni		115,6	+ 12,2	108,5	+ 7,4	113,1	+ 9,5	100,8	+ 2,2	
Juli		113,2	- 5,1	107,1	+ 2,1	113,0	- 3,0	100,4	- 1,9	
August		94,5	+ 10,0	91,9	- 0,6	99,5	+ 6,1	91,3	+ 4,3	
September		125,0	+ 12,0	112,9	+ 3,0	118,0	+ 9,7	101,2	- 0,3	
Investitionsgüter produzierendes Gewerbe										
Verbrauchsgüter produzierendes Gewerbe										
1985		April	115,9	+ 17,3	110,3	+ 12,6	96,9	+ 7,7	95,4	+ 6,2
	Mai	114,9	+ 15,5	110,6	+ 7,3	93,7	- 4,9	92,9	- 4,5	
	Juni	108,7	+ 59,2	107,7	+ 35,3	88,5	+ 2,9	88,5	+ 2,5	
	Juli	126,9	+ 17,5	110,9	+ 15,6	101,9	+ 3,1	91,9	+ 3,3	
	August	89,1	+ 2,3	92,3	+ 1,8	67,6	- 2,7	83,4	- 0,7	
	September	117,0	+ 9,2	118,8	+ 11,5	103,5	+ 5,4	102,0	+ 3,8	
	Oktober	133,9	+ 3,0	131,8	+ 8,9	115,1	+ 1,7	110,9	+ 1,9	
	November	123,6	+ 3,5	125,1	+ 6,5	100,6	- 0,7	98,7	- 1,9	
	Dezember	114,6	+ 3,0	116,8	+ 5,2	85,0	+ 1,8	84,5	+ 2,4	
	1986	Januar	109,3	+ 5,4	105,7	+ 5,0	93,8	- 0,2	95,4	+ 1,9
		Februar	114,4	+ 4,4	111,8	+ 6,3	93,4	+ 3,4	93,8	+ 3,2
		März	117,8	- 2,3	114,6	- 0,7	96,6	+ 5,4	95,9	- 5,4
April		135,1	+ 17,0	129,5	+ 17,4	106,9	+ 10,3	104,6	+ 9,6	
Mai		109,7	- 4,3	109,1	- 1,4	86,6	- 7,6	86,9	- 6,5	
Juni		122,7	+ 13,1	119,9	+ 11,3	98,2	+ 11,0	94,0	+ 6,2	
Juli		119,9	- 5,3	114,4	+ 3,2	93,2	- 8,5	97,0	+ 5,5	
August		97,5	+ 9,4	94,1	+ 2,0	80,0	+ 18,3	80,9	- 3,0	
September		133,5	+ 14,1	124,1	+ 4,5	110,6	+ 6,9	105,2	+ 3,1	
Maschinenbau										
Straßenfahrzeugbau										
1985		April	101,1	+ 19,2	95,6	+ 10,8	122,3	+ 8,8	121,8	+ 9,4
	Mai	101,5	+ 9,8	95,7	- 2,4	121,8	+ 48,9	120,9	+ 23,5	
	Juni	96,5	+ 28,8	94,7	+ 9,2	107,8	+ 433,7	113,5	+ 225,2	
	Juli	118,6	+ 20,0	102,7	+ 15,0	128,6	+ 12,6	115,4	+ 18,2	
	August	79,3	+ 4,1	83,4	+ 2,1	91,3	- 8,9	85,5	- 12,6	
	September	109,9	+ 14,2	106,0	+ 9,4	109,9	- 3,9	118,9	+ 3,3	
	Oktober	121,7	+ 7,4	114,9	+ 10,3	140,7	+ 4,1	137,6	+ 4,2	
	November	111,7	+ 4,4	106,7	+ 5,0	131,5	+ 4,3	132,9	+ 1,3	
	Dezember	124,1	+ 5,6	123,3	+ 3,4	104,8	+ 5,9	103,6	- 0,6	
	1986	Januar	92,8	+ 9,4	85,6	+ 7,1	130,4	+ 8,0	128,1	+ 1,8
		Februar	98,0	+ 5,7	92,7	+ 7,3	127,1	+ 7,6	128,0	+ 3,8
		März	102,6	- 1,3	101,2	+ 0,8	122,9	- 4,1	122,0	- 4,8
April		119,1	+ 17,8	112,3	+ 17,5	144,5	+ 20,2	145,6	+ 19,5	
Mai		99,7	- 1,8	97,1	+ 1,5	114,5	- 4,5	119,9	- 0,8	
Juni		114,4	+ 18,5	107,8	+ 13,8	126,5	+ 18,9	129,6	+ 14,2	
Juli		114,3	- 3,6	107,1	+ 4,3	128,0	+ 0,5	115,9	+ 0,4	
August		89,2	+ 12,5	86,8	+ 4,1	97,8	+ 7,4	91,4	+ 6,9	
September		120,9	+ 10,0	108,2	+ 2,1	130,8	+ 19,7	128,3	+ 7,9	



Schaubild 5

Index der Nettoproduktion im Verarbeitenden Gewerbe in Baden-Württemberg  
- Fachliche Betriebsteile -

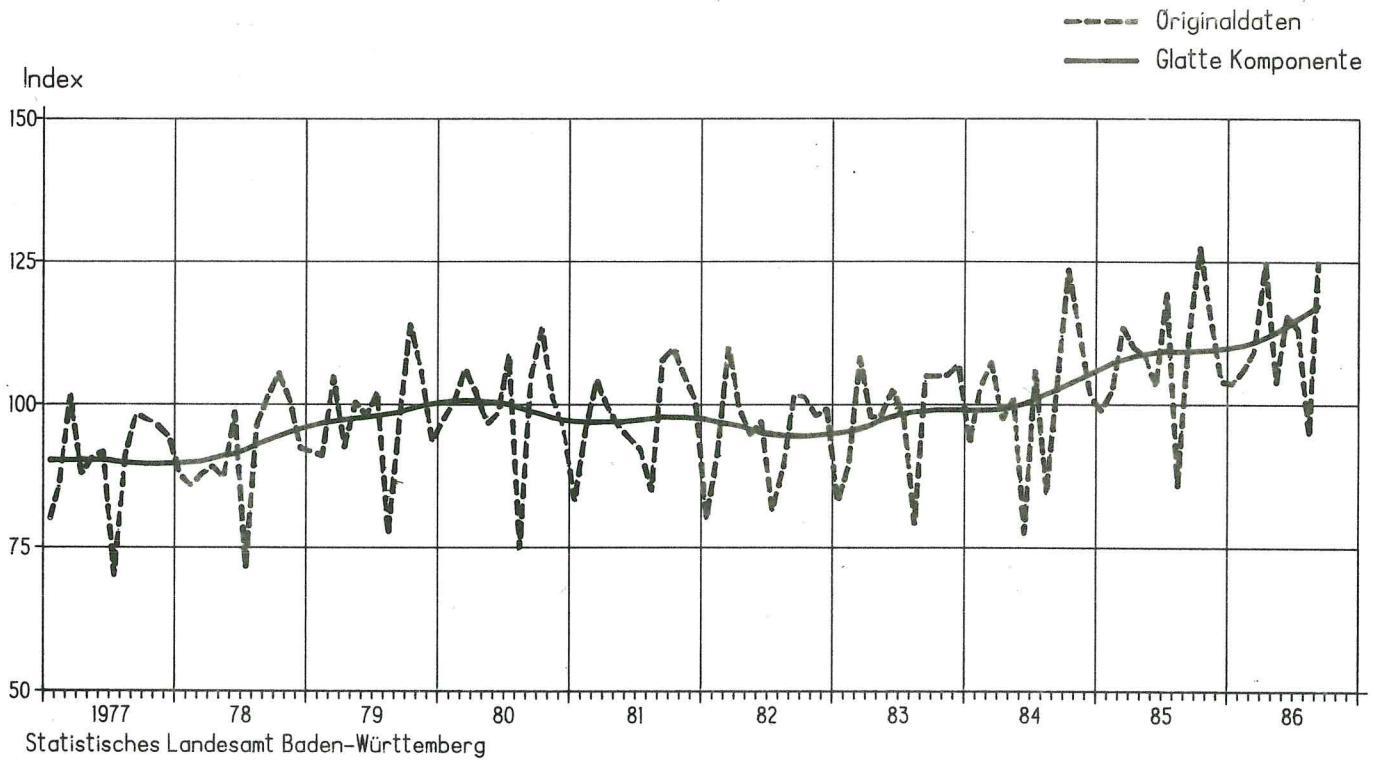
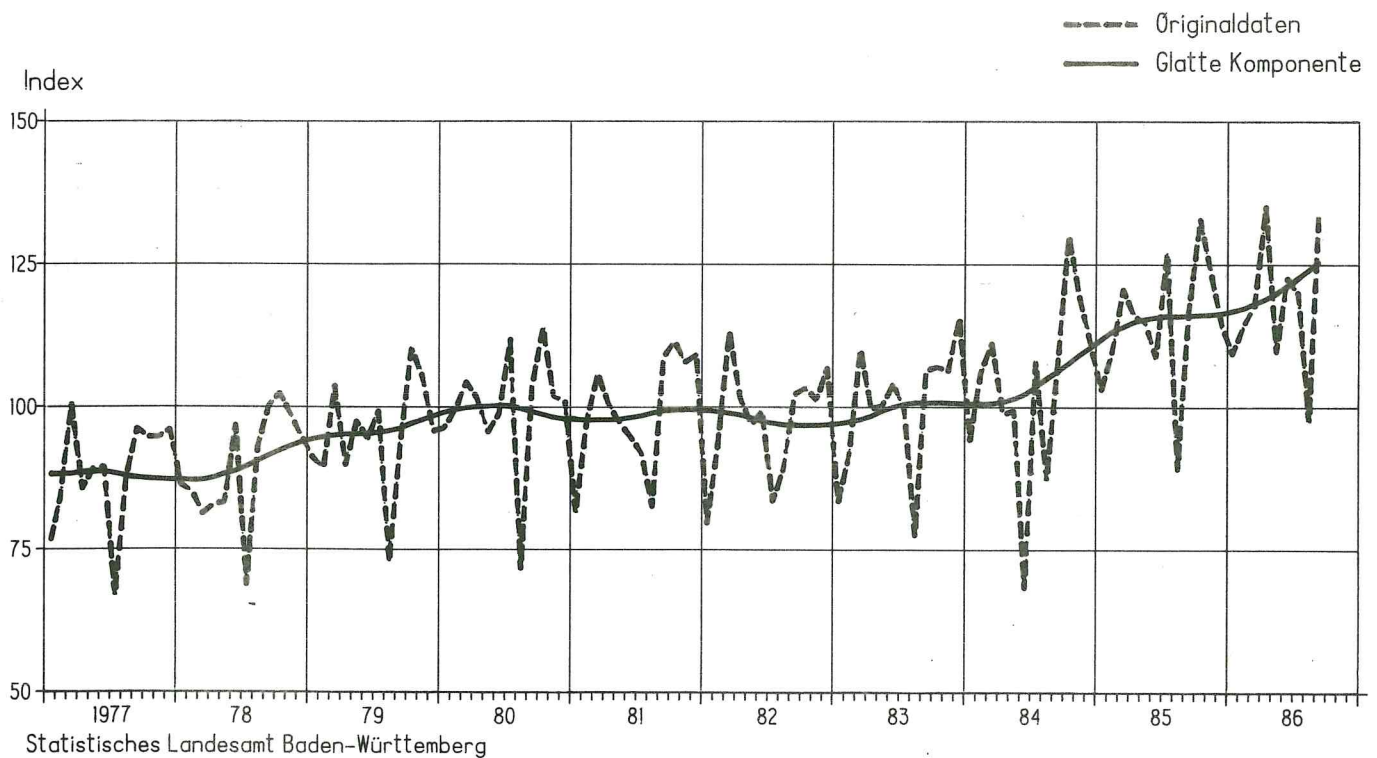


Schaubild 6

Index der Nettoproduktion im Investitionsgüter produzierenden Gewerbe in Baden-Württemberg  
- Fachliche Betriebsteile -



6. Beschäftigte im Verarbeitenden Gewerbe und Arbeitslose, Offene Stellen, Kurzarbeiter in Baden-Württemberg und im Bundesgebiet

Jahr	Monat	Baden-Württemberg		Bundesgebiet		Baden-Württemberg <sup>1)</sup>		Bundesgebiet <sup>2)</sup>		
		1980 = 100	Veränderung gegen Vorjahr in %	1980 = 100	Veränderung gegen Vorjahr in %	1000	Veränderung gegen Vorjahr in %	1000	Veränderung gegen Vorjahr in %	
Beschäftigte im Verarbeitenden Gewerbe										
1985	April	92,4	+ 2,0	89,7	+ 1,0	209,0	- 4,5	2 304,6	+ 2,3	
	Mai	92,5	+ 2,1	89,9	+ 1,0	198,2	- 3,4	2 192,6	+ 2,8	
	Juni	92,8	+ 2,5	90,2	+ 1,5	190,4	- 5,0	2 160,4	+ 2,3	
	Juli	94,0	+ 2,7	90,9	+ 1,8	199,6	- 4,2	2 221,4	+ 0,9	
	August	93,9	+ 2,3	91,5	+ 1,8	207,0	- 3,5	2 216,6	+ 0,7	
	September	94,4	+ 2,5	91,9	+ 1,8	199,5	- 2,7	2 151,6	+ 0,4	
	Oktober	94,5	+ 2,6	91,8	+ 1,8	199,0	- 1,8	2 148,8	+ 0,2	
	November	94,6	+ 2,6	91,8	+ 1,9	203,6	- 0,9	2 210,7	+ 1,0	
	Dezember	94,2	+ 2,5	91,2	+ 1,8	213,3	- 0,7	2 347,1	+ 0,9	
	1986	Januar	94,2	+ 2,5	91,1	+ 1,9	231,6	- 3,3	2 590,3	- 1,1
		Februar	94,5	+ 2,5	91,3	+ 1,9	231,4	- 1,9	2 593,0	- 0,7
		März	94,8	+ 2,6	91,6	+ 2,0	213,7	- 3,9	2 447,6	- 1,1
April		94,8	+ 2,7	91,6	+ 2,0	197,9	- 5,3	2 230,1	- 3,2	
Mai		94,9	+ 2,6	91,7	+ 2,0	186,7	- 5,8	2 122,0	- 3,2	
Juni		95,2	+ 2,6	92,0	+ 2,0	181,5	- 4,7	2 078,2	- 3,8	
Juli		96,4	+ 2,6	92,7	+ 2,0	193,3	- 3,2	2 131,8	- 4,0	
August		96,3	+ 2,6	93,1	+ 1,7	191,6	- 7,4	2 120,2	- 4,3	
September		96,4	+ 2,1	93,4	+ 1,6	184,7	- 7,4	2 046,1	- 4,9	
Beschäftigte im Investitionsgüter produzierenden Gewerbe										
1985		April	95,7	+ 3,3	93,2	+ 2,6	23,1	+ 14,6	110,8	+ 18,5
		Mai	95,9	+ 3,7	93,5	+ 3,0	24,5	+ 17,5	115,4	+ 19,5
	Juni	96,4	+ 4,3	93,9	+ 3,5	26,1	+ 17,6	120,4	+ 21,2	
	Juli	97,8	+ 4,4	94,8	+ 3,8	25,9	+ 16,4	119,4	+ 21,0	
	August	97,7	+ 3,8	95,4	+ 3,8	25,2	+ 21,2	117,4	+ 23,9	
	September	98,3	+ 4,0	96,0	+ 3,8	24,4	+ 25,0	117,0	+ 29,3	
	Oktober	98,5	+ 4,1	96,2	+ 3,9	23,7	+ 28,9	112,0	+ 31,1	
	November	98,8	+ 4,2	96,3	+ 4,0	22,9	+ 28,7	110,2	+ 35,2	
	Dezember	98,4	+ 4,0	95,2	+ 3,1	22,8	+ 27,5	110,1	+ 37,7	
	1986	Januar	98,8	+ 4,0	96,3	+ 4,0	23,8	+ 28,7	121,8	+ 39,2
		Februar	99,3	+ 4,0	96,7	+ 4,2	26,3	+ 27,4	137,1	+ 35,6
		März	99,7	+ 4,2	97,1	+ 4,2	28,7	+ 28,6	158,4	+ 39,2
April		99,6	+ 4,2	97,1	+ 4,2	30,7	+ 32,6	157,0	+ 41,7	
Mai		99,8	+ 4,0	97,3	+ 4,1	33,9	+ 38,2	169,5	+ 46,9	
Juni		100,1	+ 3,8	97,6	+ 3,9	36,6	+ 40,4	172,6	+ 43,4	
Juli		101,5	+ 3,8	98,5	+ 3,9	36,5	+ 41,1	169,6	+ 42,1	
August		101,3	+ 3,7	98,8	+ 3,6	36,0	+ 42,7	168,8	+ 43,8	
September		101,5	+ 3,3	99,2	+ 3,3	35,5	+ 45,8	165,3	+ 41,2	
Beschäftigte im Verbrauchsgüter produzierenden Gewerbe										
1985		April	83,1	- 1,4	82,9	- 1,0	67,1	- 5,3	375,1	- 23,4
		Mai	83,0	- 1,4	82,8	- 1,1	52,3	+ 1,1	228,4	- 41,1
	Juni	82,9	- 1,4	82,9	- 0,8	38,2	- 28,9	161,7	- 52,1	
	Juli	83,3	- 1,1	83,2	- 0,6	26,7	- 25,4	107,5	- 59,0	
	August	83,1	- 1,3	83,4	- 0,7	11,8	- 33,7	73,9	- 65,2	
	September	83,7	- 1,1	83,7	- 0,7	15,8	- 36,5	101,8	- 61,2	
	Oktober	83,6	- 1,2	83,5	- 0,7	20,1	- 47,1	126,9	- 57,8	
	November	83,7	- 1,1	83,4	- 0,6	25,0	- 41,8	159,5	- 38,0	
	Dezember	83,1	- 1,3	82,8	- 0,7	31,4	- 27,0	184,1	- 31,4	
	1986	Januar	83,3	- 0,4	82,8	- 0,5	45,5	- 41,3	263,3	- 43,5
		Februar	83,3	- 0,3	82,9	- 0,4	52,8	- 40,6	294,5	- 31,9
		März	83,3	- 0,2	83,0	- 0,2	55,4	- 32,0	294,6	- 25,8
April		83,1	0,0	82,8	- 0,1	35,9	- 46,5	215,6	- 42,5	
Mai		83,0	0,0	82,7	- 0,1	21,9	- 58,2	152,9	- 33,1	
Juni		83,0	+ 0,1	82,7	- 0,2	17,2	- 55,0	118,0	- 27,0	
Juli		83,4	+ 0,1	82,9	- 0,4	9,4	- 64,9	86,9	- 19,2	
August		83,6	+ 0,6	83,2	- 0,2	5,6	- 52,7	76,7	+ 3,9	
September		83,9	+ 0,2	83,5	- 0,2	11,9	- 24,9	179,8	+ 76,7	
Beschäftigte im Verbrauchsgüter produzierenden Gewerbe										
1985		April	83,1	- 1,4	82,9	- 1,0	67,1	- 5,3	375,1	- 23,4
		Mai	83,0	- 1,4	82,8	- 1,1	52,3	+ 1,1	228,4	- 41,1
	Juni	82,9	- 1,4	82,9	- 0,8	38,2	- 28,9	161,7	- 52,1	
	Juli	83,3	- 1,1	83,2	- 0,6	26,7	- 25,4	107,5	- 59,0	
	August	83,1	- 1,3	83,4	- 0,7	11,8	- 33,7	73,9	- 65,2	
	September	83,7	- 1,1	83,7	- 0,7	15,8	- 36,5	101,8	- 61,2	
	Oktober	83,6	- 1,2	83,5	- 0,7	20,1	- 47,1	126,9	- 57,8	
	November	83,7	- 1,1	83,4	- 0,6	25,0	- 41,8	159,5	- 38,0	
	Dezember	83,1	- 1,3	82,8	- 0,7	31,4	- 27,0	184,1	- 31,4	
	1986	Januar	83,3	- 0,4	82,8	- 0,5	45,5	- 41,3	263,3	- 43,5
		Februar	83,3	- 0,3	82,9	- 0,4	52,8	- 40,6	294,5	- 31,9
		März	83,3	- 0,2	83,0	- 0,2	55,4	- 32,0	294,6	- 25,8
April		83,1	0,0	82,8	- 0,1	35,9	- 46,5	215,6	- 42,5	
Mai		83,0	0,0	82,7	- 0,1	21,9	- 58,2	152,9	- 33,1	
Juni		83,0	+ 0,1	82,7	- 0,2	17,2	- 55,0	118,0	- 27,0	
Juli		83,4	+ 0,1	82,9	- 0,4	9,4	- 64,9	86,9	- 19,2	
August		83,6	+ 0,6	83,2	- 0,2	5,6	- 52,7	76,7	+ 3,9	
September		83,9	+ 0,2	83,5	- 0,2	11,9	- 24,9	179,8	+ 76,7	

1) Quelle: Landesarbeitsamt Baden-Württemberg. - 2) Quelle: Bundesanstalt für Arbeit, Nürnberg.



Schaubild 7  
Entwicklung der Arbeitslosenzahl in Baden-Württemberg

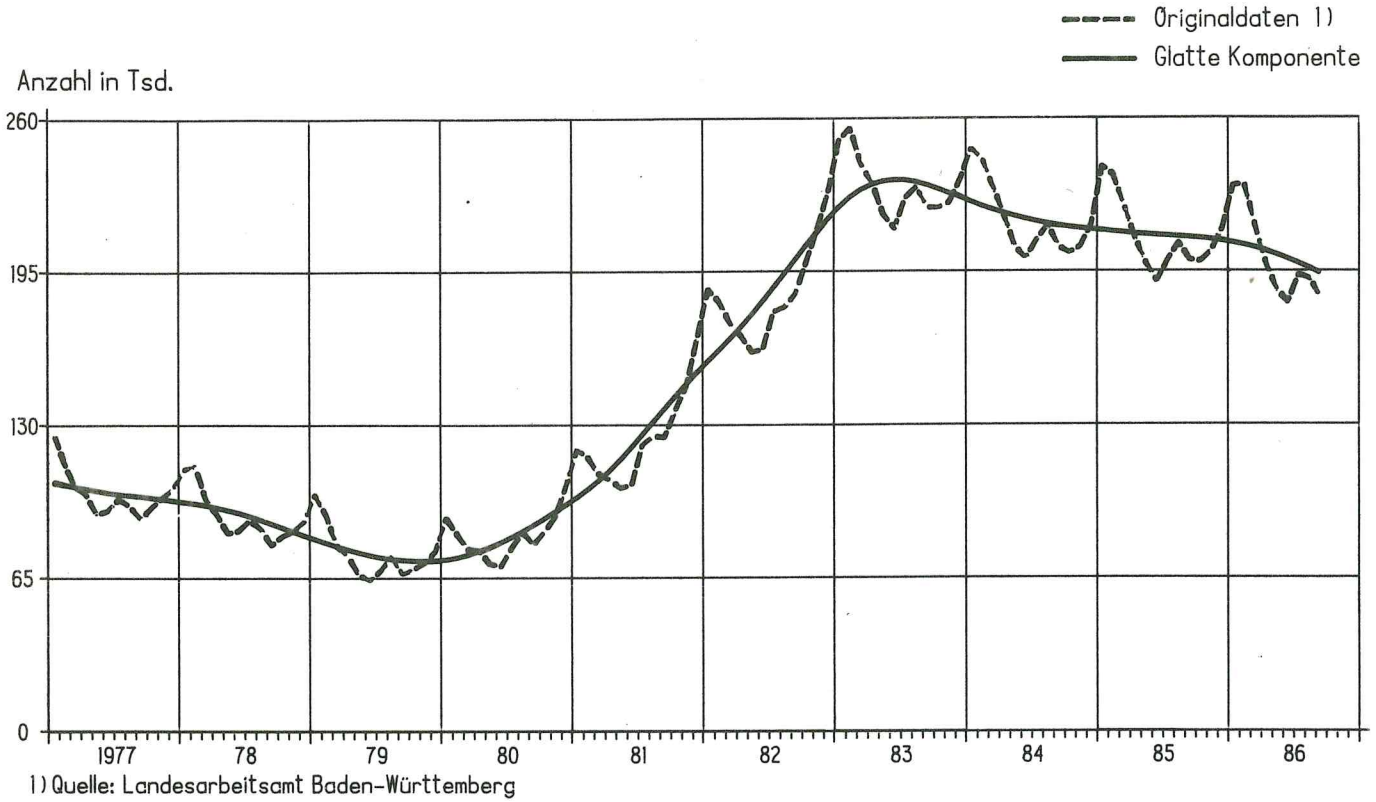
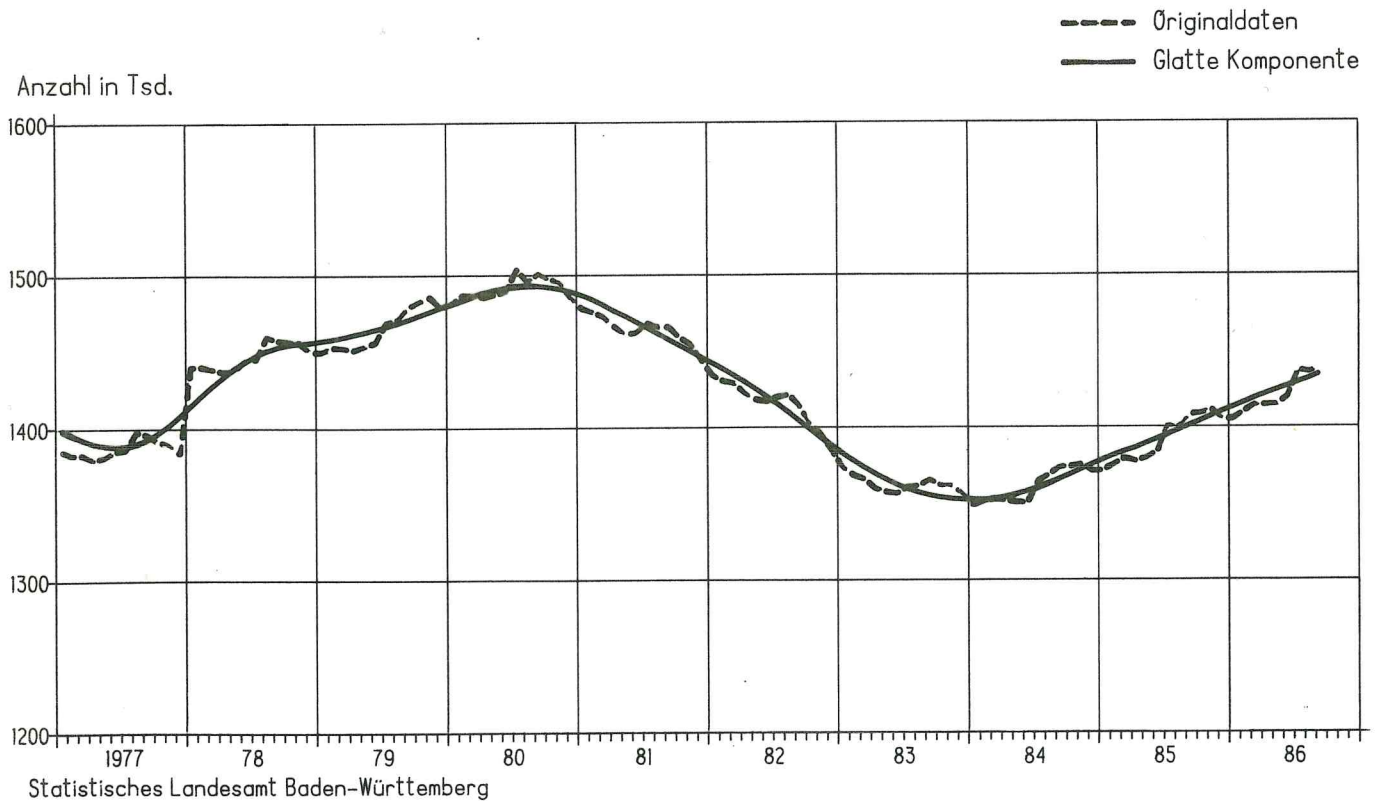


Schaubild 8  
Entwicklung der Beschäftigtenzahl im Verarbeitenden Gewerbe in Baden-Württemberg



7. Beschäftigte, Geleistete Arbeitsstunden, Auftragseingänge sowie Baugenehmigungen im Bauhauptgewerbe in Baden-Württemberg und im Bundesgebiet

Jahr	Monat	Baden-Württemberg		Bundesgebiet		Baden-Württemberg		Bundesgebiet		
		1980 = 100	Veränderung gegen Vorjahr in %	1980 = 100	Veränderung gegen Vorjahr in %	1980 = 100	Veränderung gegen Vorjahr in %	1980 = 100	Veränderung gegen Vorjahr in %	
Beschäftigte										
1985	April	89,5	- 7,8	81,1	- 8,3	89,3	- 6,1	81,1	- 4,8	
	Mai	89,5	- 8,0	82,1	- 8,1	90,6	- 17,0	85,0	- 14,7	
	Juni	89,2	- 7,4	82,9	- 7,5	85,3	- 12,2	80,6	- 10,7	
	Juli	89,8	- 6,8	83,5	- 7,3	104,8	- 5,0	92,2	- 3,9	
	August	89,6	- 7,0	84,4	- 7,3	65,9	- 9,8	79,8	- 10,5	
	September	90,7	- 6,6	84,7	- 6,7	97,0	- 1,0	91,0	- 1,8	
	Oktober	89,8	- 6,2	83,8	- 5,9	106,5	- 4,8	98,9	- 4,9	
	November	89,0	- 5,7	82,5	- 5,8	76,6	- 17,1	72,0	- 19,2	
	Dezember	87,9	- 5,4	80,2	- 6,0	65,4	- 3,0	58,4	- 7,2	
	1986	Januar	86,0	- 3,6	74,3	- 4,4	51,8	+ 72,1	44,9	+ 37,3
		Februar	84,7	- 3,4	71,8	- 3,2	36,5	- 12,5	31,9	- 12,1
		März	84,8	- 4,8	73,1	- 5,9	65,9	- 14,2	53,6	- 17,5
April		86,1	- 3,8	77,9	- 3,9	92,9	+ 4,0	83,8	+ 3,3	
Mai		86,4	- 3,5	79,2	- 3,5	81,6	- 9,9	74,9	- 11,9	
Juni		87,2	- 2,2	80,1	- 3,4	91,7	+ 7,5	83,4	+ 3,5	
Juli		87,3	- 2,8	80,9	- 3,1	90,4	- 13,7	88,4	- 4,1	
August		87,7	- 2,1	81,7	- 3,2	75,7	+ 14,9	74,8	- 6,3	
September		88,3	- 2,6	82,0	- 3,2	100,5	+ 3,6	90,6	- 0,4	
Auftragseingänge <sup>1)</sup>										
1985		April	88,5	+ 0,5	92,3	+ 4,4	64,4	- 2,3	73,1	+ 2,5
		Mai	82,3	+ 2,0	97,4	- 1,9	67,0	- 15,0	75,4	- 9,0
	Juni	108,0	+ 5,3	109,6	+ 2,5	69,0	- 3,4	65,2	- 13,2	
	Juli	102,3	+ 7,3	103,7	+ 6,8	86,8	+ 7,0	83,0	- 4,8	
	August	82,5	- 12,5	93,4	- 1,2	68,3	- 14,0	66,6	- 13,7	
	September	101,1	+ 4,9	105,1	+ 3,0	72,0	+ 2,5	72,5	- 1,2	
	Oktober	85,2	- 0,4	90,5	- 0,5	78,1	+ 22,6	68,8	+ 5,5	
	November	64,6	- 4,9	72,8	- 0,1	59,8	- 13,6	55,6	- 10,3	
	Dezember	71,3	+ 30,6	75,4	+ 4,6	61,1	+ 5,0	60,5	+ 9,8	
	1986	Januar	57,6	+ 22,3	58,0	+ 8,8	59,3	+ 13,4	46,6	- 2,7
		Februar	63,8	+ 21,1	64,2	+ 4,9	70,6	+ 17,3	54,9	+ 2,4
		März	103,2	+ 6,0	102,6	+ 9,4	61,3	- 5,4	61,9	+ 5,8
April		108,2	+ 22,3	104,1	+ 12,8	92,7	+ 43,9	77,6	+ 6,2	
Mai		100,0	+ 21,5	106,2	+ 9,0	86,4	+ 29,0	74,3	- 1,5	
Juni		112,5	+ 4,2	117,9	+ 7,6	90,4	+ 31,0	77,0	+ 13,1	
Juli		111,0	+ 8,5	114,4	+ 10,3	92,0	+ 6,0	78,5	- 5,4	
August		96,3	+ 16,7	110,5	+ 18,3	81,5	+ 19,3	72,2	+ 8,4	
September		113,5	+ 12,3	114,2	+ 8,7	71,5	- 0,7	70,2	- 3,2	
Baugenehmigungen <sup>2)</sup>										

1) In jeweiligen Preisen. - 2) Auf der Basis des Rauminhalts der genehmigten Hochbauvorhaben (Wohnbau und Nichtwohnbau).

8. Preisentwicklung in Baden-Württemberg und im Bundesgebiet

Jahr	Monat	Baden-Württemberg		Bundesgebiet			
		Lebenshaltung aller privaten Haushalte	Lebenshaltung aller privaten Haushalte	Erzeugerpreise gewerblicher Produkte	Preise für Einfuhrwaren	Preise für Ausfuhrwaren	
1980 = 100							
1985	April	121,4	121,1	122,0	128,3	120,0	
	Mai	121,7	121,2	122,1	127,7	120,2	
	Juni	121,7	121,3	122,0	126,4	120,1	
	Juli	121,5	121,1	122,1	124,5	120,0	
	August	121,1	120,7	121,9	122,4	119,6	
	September	121,5	120,9	122,1	123,0	119,5	
	Oktober	121,5	121,1	121,9	119,6	119,0	
	November	121,7	121,3	121,9	118,7	118,7	
	Dezember	121,7	121,4	121,5	117,4	118,4	
	1986	Januar	122,0	121,6	121,2	114,8	118,5
		Februar	121,9	121,3	120,6	111,0	118,0
		März	121,6	121,0	120,1	106,8	117,9
April		121,6	120,9	119,4	104,4	117,6	
Mai		121,7	120,9	118,6	102,3	117,4	
Juni		121,9	121,1	118,5	99,8	117,1	
Juli		121,2	120,5	117,7	96,6	116,6	
August		121,0	120,2	117,5	95,9	116,2	
September		121,1	120,4	117,5	96,6	116,1	

Schaubild 9  
 Auftragseingänge im Bauhauptgewerbe in Baden-Württemberg  
 - Wertindex 1980 = 100 -

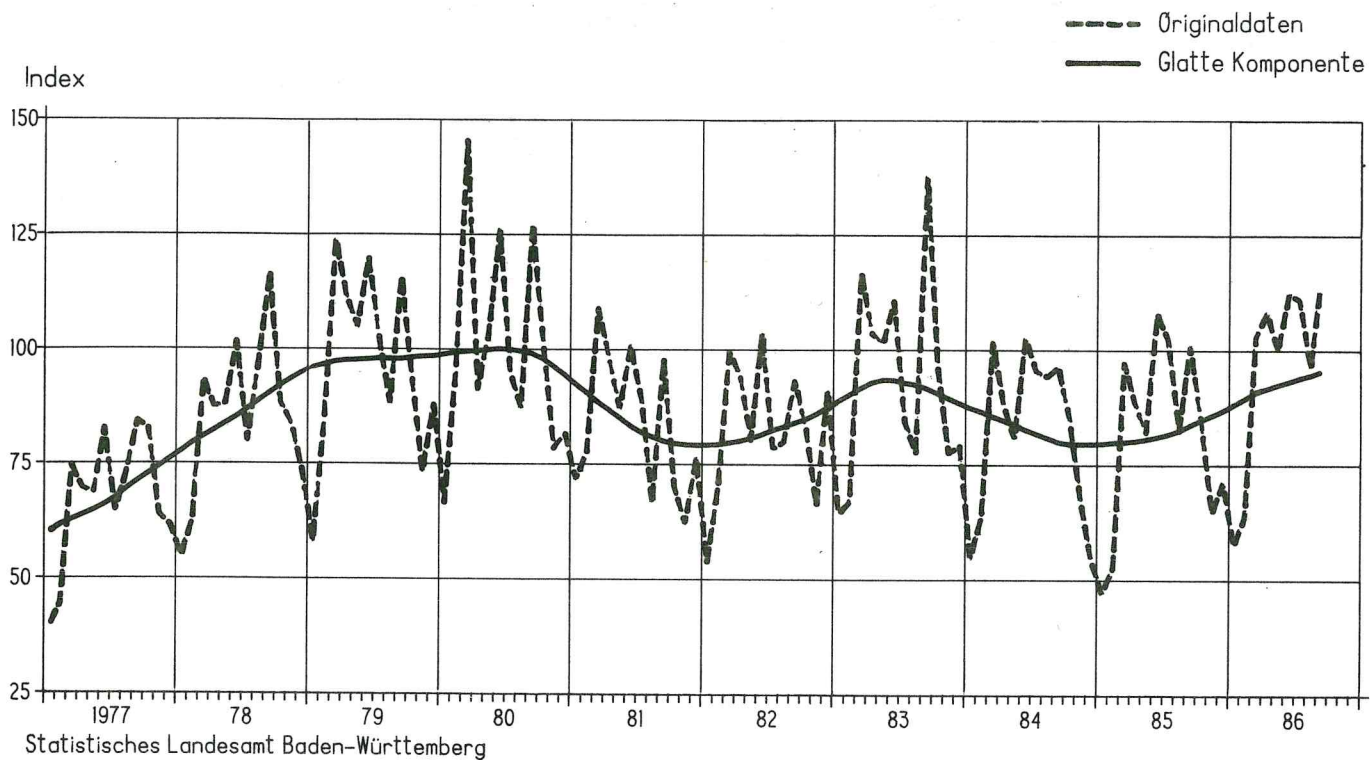
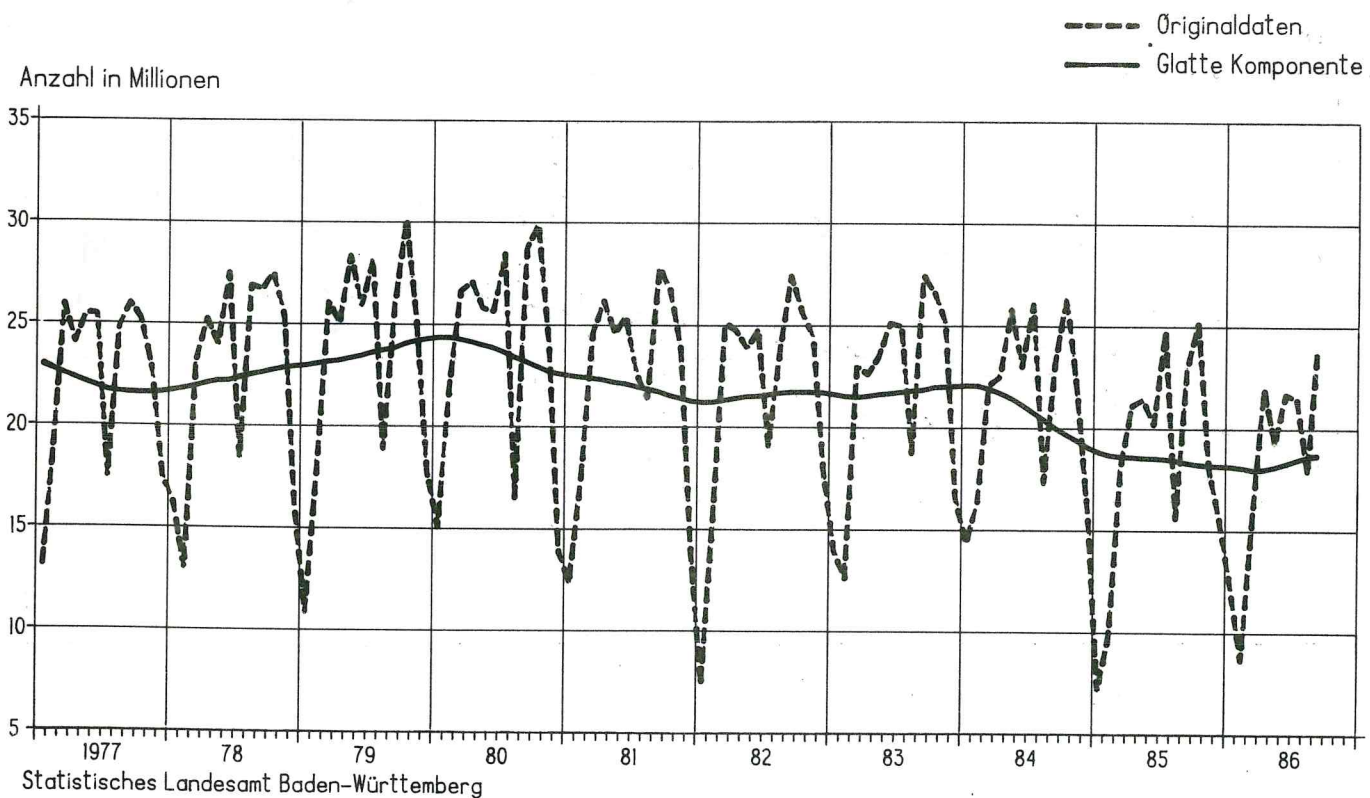


Schaubild 10  
 Arbeitsstunden im Bauhauptgewerbe in Baden-Württemberg





9. a) Ausfuhr  
b) Umsätze im Einzelhandel

Jahr	Monat	Baden-Württemberg		Bundesgebiet		Baden-Württemberg		Bundesgebiet	
		Mill. DM	Veränderung gegen Vorjahr in %	Mill. DM	Veränderung gegen Vorjahr in %	1980 = 100	Veränderung gegen Vorjahr in %	1980 = 100	Veränderung gegen Vorjahr in %
		a) Ausfuhr				b) Umsätze im Einzelhandel <sup>1)</sup>			
1985	April	7 646,9	+ 15,2	44 999	+ 17,8	120,6	+ 2,9	115,4	+ 3,7
	Mai	7 821,6	+ 10,4	46 948	+ 13,2	121,0	+ 2,5	114,4	+ 2,3
	Juni	7 248,9	+ 39,5	42 126	+ 19,0	109,1	+ 1,0	104,8	- 0,1
	Juli	8 698,5	+ 34,7	47 885	+ 21,4	121,9	+ 9,3	114,7	+ 8,6
	August	6 612,4	+ 10,7	38 973	+ 2,7	106,0	+ 2,4	107,0	+ 3,7
	September	7 212,6	+ 12,9	43 901	+ 8,2	110,6	- 0,2	107,1	+ 1,0
	Oktober	8 545,7	+ 7,2	49 254	+ 2,9	129,8	+ 5,9	123,3	+ 4,3
	November	7 404,2	- 21,7	44 210	- 1,7	129,1	+ 6,4	125,9	+ 5,0
	Dezember	8 359,9	+ 4,7	45 024	+ 6,7	145,5	+ 1,4	141,5	+ 0,9
1986	Januar	7 543,9	+ 11,7	43 801	+ 4,0	109,6	+ 3,4	107,3	+ 3,9
	Februar	7 677,7	+ 10,0	42 755	- 0,2	104,0	+ 6,2	99,7	+ 4,1
	März	7 833,9	- 3,8	43 726	- 10,5	122,8	+ 2,8	115,4	+ 1,1
	April	8 792,3	+ 15,0	49 989	+ 11,1	129,7	+ 6,8	122,7	+ 6,3
	Mai	7 152,2	- 8,6	40 632	- 13,5	122,3	+ 2,5	117,3	+ 2,6
	Juni	8 079,9	+ 11,5	44 395	+ 5,4	118,1	+ 7,0	110,9	+ 5,8
	Juli	8 438,6	- 3,0	45 417	- 5,2	121,8	- 0,5	116,1	+ 1,2
	August	6 217,5	- 6,0	36 117	- 7,3	108,5	+ 2,4	104,5	- 2,3
	September	8 270,0	+ 14,7	44 406	+ 1,2	119,1	+ 7,7		

1) In jeweiligen Preisen, teilweise vorläufige Werte.

Schaubild 11  
Umsätze im Einzelhandel in Baden-Württemberg  
- Index 1980 = 100 Nominal -

