



Statistische Berichte Baden-Württemberg



Artikel-Nr. 3151 93002

Bevölkerung und Erwerbstätigkeit

A VI 5 - vj 2/93 Einzelpreis DM 9,60

29.06.1994

Sozialversicherungspflichtig beschäftigte Arbeitnehmer in Baden-Württemberg am 30. Juni 1993

– Ergebnisse der Beschäftigtenstatistik –

Im vorliegenden Statistischen Bericht werden in vierteljährlichem Abstand Ergebnisse der Beschäftigtenstatistik der Bundesanstalt für Arbeit jeweils für das Quartalsende bereitgestellt.

Rechtsgrundlagen sind das Arbeitsförderungsgesetz (AFG) § 6 vom 25. Juni 1969 (BGBl. I. S. 582) und die Datenerfassungsverordnung (DEVO) vom 24. November 1972 (BGBl. I.S. 2159) bzw. 2. DEVO vom 29.5.1980 (BGBl. I.S. 593) in Verbindung mit der Datenübermittlungsverordnung (DÜVO) vom 18. Dezember 1972 (BGBl. I. S. 2482) bzw. 2. DÜVO vom 29. Mai 1980 (BGBl. I. S. 616).

Eine ausführliche Darstellung der Grundlagen und Aufbereitung der Beschäftigtenstatistik ist jeweils im Statistischen Bericht zum 2. Quartal (Stichtag 30. Juni) enthalten.

Inhalt

	Seite
Definition von Begriffen und Merkmalen	3
Karte: Verwaltungseinteilung des Landes Baden-Württemberg, Stand 1.1.93	4
Tabellenteil	
1. Sozialversicherungspflichtig beschäftigte Arbeitnehmer in Baden-Württemberg seit 1980 nach Arbeitern/Angestellten, Ausländern sowie Voll- und Teilzeitbeschäftigten	5
2. Sozialversicherungspflichtig beschäftigte Arbeitnehmer in Baden-Württemberg seit 1980 nach Wirtschaftsabteilungen	6
3. Sozialversicherungspflichtig beschäftigte Arbeitnehmer in Baden-Württemberg seit 31. März 1992 sowie Jahresdurchschnitte 1992 nach Arbeitern/Angestellten, Wirtschaftsbereichen, Deutschen/Ausländern und Geschlecht	7
4. Sozialversicherungspflichtig beschäftigte Arbeitnehmer in Baden-Württemberg seit 31. März 1992 sowie Jahresdurchschnitte 1992 nach Arbeitern/Angestellten, Wirtschaftsbereichen, Regierungsbezirken und Deutschen/Ausländern	8
5. Sozialversicherungspflichtig beschäftigte Arbeitnehmer in Baden-Württemberg am 30. Juni 1993 nach ausgewählten Wirtschaftsunterabteilungen, Arbeitern/Angestellten und Deutschen/Ausländern	9
6. Sozialversicherungspflichtig beschäftigte Arbeitnehmer in den Stadt- und Landkreisen Baden-Württembergs am 30. Juni 1993 nach Arbeitern/Angestellten sowie Ausländern	10
7. Sozialversicherungspflichtig beschäftigte Arbeitnehmer in den Stadt- und Landkreisen Baden-Württembergs am 30. Juni 1993 nach Wirtschaftsabteilungen	12
8. Zu- bzw. Abnahme der sozialversicherungspflichtig Beschäftigten in den Stadt- und Landkreisen Baden-Württembergs am 30. Juni 1993 gegenüber 30. Juni 1992 und 30. Juni 1980 nach Wirtschaftsabteilungen	14
9. Sozialversicherungspflichtig beschäftigte Arbeitnehmer in Baden-Württemberg am 30. Juni 1993 nach Wirtschaftsunterabteilungen, Arbeitern/Angestellten, Ausländern und Altersgruppen	16
10. Sozialversicherungspflichtig beschäftigte Arbeitnehmer in Baden-Württemberg am 30. Juni 1993 nach ausgewählten Wirtschaftsunterabteilungen und Stellung im Beruf	18
11. Sozialversicherungspflichtig beschäftigte Arbeitnehmer in Baden-Württemberg am 30. Juni 1993 nach Berufsbereichen, Berufsabschnitten und ausgewählten Berufsgruppen, sowie Ausbildung	22
12. Sozialversicherungspflichtig beschäftigte Arbeitnehmer in Baden-Württemberg am 30. Juni 1993 nach Berufsbereichen, Berufsabschnitten und ausgewählten Berufsgruppen, Stellung im Beruf sowie Ausländern	24
13. Sozialversicherungspflichtig beschäftigte Arbeitnehmer in Baden-Württemberg am 30. Juni 1993 nach Wirtschaftsabteilungen, Altersgruppen und ausgewählten Staatsangehörigkeiten	26
14. Sozialversicherungspflichtig beschäftigte Arbeitnehmer in Baden-Württemberg am 30. Juni 1993 nach Wirtschaftsabteilungen, Altersgruppen und Ausgewählten Staatsangehörigkeiten	27
15. Sozialversicherungspflichtig beschäftigte Arbeitnehmer in Baden-Württemberg im längerfristigen Vergleich nach Wirtschaftsabteilungen, Wirtschaftsgruppen und ausgewählten Wirtschaftsklassen sowie nach Arbeitern und Angestellten	28
16. Sozialversicherungspflichtig beschäftigte Arbeitnehmer in Baden-Württemberg im längerfristigen Vergleich nach Berufsbereichen und Berufsabschnitten	29
Anhang	
Gegenüberstellung der "Systematik der Wirtschaftszweige (Fassung für die Berufszählung 1970)" zu dem "Verzeichnis der Wirtschaftszweige für die Statistik der Bundesanstalt für Arbeit", Ausgabe 1973 (WS)	30
Meldeweg der Daten im Meldeverfahren zur Sozialversicherung und zur Bundesanstalt für Arbeit	31

Definition von Begriffen und Merkmalen

Sozialversicherungspflichtig beschäftigte Arbeitnehmer sind diejenigen Arbeiter und Angestellten, die mindestens eine der vier folgenden Bedingungen erfüllen:

- a) Pflichtversichert in der gesetzlichen Krankenversicherung
- b) Pflichtversichert in der gesetzlichen Rentenversicherung
- c) Beitragspflichtig nach dem AFG (Arbeitslosenversicherung)
- d) Der Arbeitgeber hat Beitragsanteile zur gesetzlichen Rentenversicherung zu entrichten.

Diese Bedingungen werden von den geringfügig beschäftigten Arbeitnehmern nicht erfüllt. Eine geringfügige Beschäftigung liegt nach § 8 SGB IV vor¹⁾, wenn die Tätigkeit

- **nur kurzfristig ausgeübt** wird, d.h. wenn sie innerhalb eines Jahres "auf längstens zwei Monate oder 50 Arbeitstage nach ihrer Eigenart begrenzt zu sein pflegt oder im voraus vertraglich begrenzt ist"

oder wenn sie

- **geringfügig entlohnt wird**, d.h. wenn das monatliche Arbeitsentgelt gegenwärtig regelmäßig ein Siebtel der monatlichen Bezugsgröße (Durchschnittsentgelt aller Versicherten im vorvergangenen Kalenderjahr – § 18 SGB IV) nicht übersteigt und gleichzeitig die Beschäftigung regelmäßig weniger als 15 Stunden (bis 31.12.1978: 20 Std.) in der Woche ausgeübt wird. In den Jahren 1978 bis 1993 galten folgende Monatsentgeltgrenzen für die Versicherungspflicht:

Zeitraum	Beschäftigten außerhalb/innerhalb des Bergbaus	
1.1.1978 – 31.12.1984	390	390
1.1.1985 – 31.12.1985	400	400
1.1.1986 – 31.12.1986	410	410
1.1.1987 – 31.12.1987	430	430
1.1.1988 – 31.12.1988	440	440
1.1.1989 – 31.12.1989	450	450
1.1.1990 – 31.12.1990	470	470
1.1.1991 – 31.12.1991	480	480
1.1.1992 – 31.12.1992	500	500
1.1.1993 – 31.12.1993	530	530

Studenten, die einer Beschäftigung nachgehen, sind dann versicherungsfrei, wenn sie eingeschrieben sind (Immatrikulationsnachweis) und bei ihnen das Studium, nicht die Beschäftigung im Vordergrund steht. Wird regelmäßig – nicht nur in den Semesterferien – eine Beschäftigung von mindestens 20 Stunden wöchentlich ausgeübt, so wird vermutet, daß das Studium nicht mehr im Vordergrund stehen kann. In diesen Fällen besteht Versicherungspflicht. Generell versicherungspflichtig und in der Beschäftigtenstatistik erfaßt sind Auszubildende nach dem BBiG.

Wehr- oder Zivildienstleistende gelten dann als sozialversicherungspflichtig Beschäftigte, wenn sie ihre Dienste aus einem auch weiterhin bestehenden Beschäftigungsverhältnis heraus angetreten haben und nur wegen des Wehr- oder Zivildienstes kein Entgelt fortbezahlt erhalten.

Alter

Mit dem Stichtag 31. März 1980 beginnend, wird bei jeder Auszählung das genaue Alter der Beschäftigten am jeweiligen Stichtag ermittelt. Die Berechnung des Alters erfolgt danach nicht wie früher nach der "Geburtsjahrmethode", sondern nach der "Altersjahrmethode".

Arbeiter/Angestellte (zusammengefaßte Gliederung)

Die Differenzierung der sozialversicherungspflichtig beschäftigten Arbeitnehmer nach Arbeitern und Angestellten erfolgt nach der Zugehörigkeit des Beschäftigten zum jeweiligen Träger der Rentenversicherung.

Ausbildung

Nachgewiesen wird sowohl die erreichte Allgemeinschulbildung als auch die abgeschlossene Berufsausbildung der Beschäftigten. Der Abschluß an einer Fachhochschule und Hochschule/Universität gilt als abgeschlossene Berufsausbildung. Die Angaben beziehen sich auf den höchsten Abschluß, auch wenn diese Ausbildung für die derzeit ausgeübte Tätigkeit nicht vorgeschrieben oder verlangt ist.

Als abgeschlossene Berufsausbildung wird die Ausbildung in einem anerkannten Lehr- oder Anlernberuf (Ausbildung im Sinne des Berufsbildungsgesetzes), Abschluß einer Berufsfach- oder Fachschule, Abschluß einer Fachhochschule, Hochschule bzw. Universität angesehen.

Ausländer

Als Ausländer gelten alle Personen, die nicht Deutsche im Sinne des Artikels 116 Abs. 1 GG sind. Dazu zählen auch die Staatenlose und die Personen mit "ungeklärter" Staatsangehörigkeit.

Beruf

Maßgebend für die Berufsbezeichnung ist allein die **ausgeübte** Tätigkeit und nicht der erlernte bzw. früher ausgeübte Beruf. Die Berufsbezeichnungen zur ausgeübten Tätigkeit beruhen auf der "Klassifizierung der Berufe" (Ausgabe 1970 bzw. 1975), herausgegeben vom Statistischen Bundesamt im Einvernehmen mit dem Bundesministerium für Arbeit und Sozialordnung und der Bundesanstalt für Arbeit.

Beschäftigte in beruflicher Ausbildung

Personen, die als Auszubildende (öffentlich-rechtlicher Vertrag) oder zu ihrer Ausbildung im Angestellten- oder Arbeitsverhältnis beschäftigt sind. Zu diesem Kreis zählen neben den Auszubildenden nach dem Berufsbildungsgesetz vom 14. August 1969 (BBiG) auch Anlernlinge, Praktikanten, Volontäre, Schüler an Schulen des Gesundheitswesens sowie Teilnehmer an den von der Bundesanstalt für Arbeit geförderten Maßnahmen zur beruflichen Fortbildung, Umschulung und betrieblichen Einarbeitung. Die Beschäftigten in beruflicher Ausbildung werden nur zum 30. Juni jeden Jahres ausgewiesen.

Facharbeiter

Beschäftigte, die aufgrund ihrer Lehr-/Anlernausbildung oder durch ihre "Berufspraxis" als solche beschäftigt und entlohnt werden.

Regionale Zuordnung

Der Nachweis der sozialversicherungspflichtig beschäftigten Arbeitnehmer erfolgt nach dem sogenannten Arbeitsortprinzip. Die Beschäftigten werden der Gemeinde zugeordnet, in der der Betrieb liegt, in dem sie beschäftigt sind.

Voll-/Teilzeitbeschäftigte

Der Unterscheidung der sozialversicherungspflichtig beschäftigten Arbeitnehmer nach Voll- und Teilzeitbeschäftigten liegen die von den Arbeitgebern in den Meldebelegen zu machenden Angaben über die arbeitsvertraglich vereinbarte Wochenarbeitszeit zugrunde, und zwar in folgender Gliederung:

- Vollbeschäftigt
- Teilzeitbeschäftigt mit einer Wochenarbeitszeit von weniger als 20 Stunden und
- Teilzeitbeschäftigt mit einer Wochenarbeitszeit von 20 Stunden und mehr, jedoch nicht vollbeschäftigt.

Wirtschaftszweig

Die Verschlüsselung des Wirtschaftszweigs wird nach dem "Verzeichnis der Wirtschaftszweige für die Statistik der Bundesanstalt für Arbeit – Ausgabe 1973" vorgenommen. Die Zuordnung der Beschäftigten erfolgt nach dem wirtschaftlichen Schwerpunkt des Betriebes (örtliche Einheit), in dem der sozialversicherungspflichtige Arbeitnehmer beschäftigt ist. Mit Ausnahme der Tabellen 11 und 12 werden jedoch in diesem Bericht die Ergebnisse nach der Systematik der Wirtschaftszweige, Fassung für die Berufszählung 1970, dargestellt.

1) Viertes Buch des Sozialgesetzbuches (SGBIV) vom 23.12.1976 (BGBl. I S. 3845) – Gemeinsame Vorschriften für die Sozialversicherung –, am 1. Juli 1977 in Kraft getreten, früher als Nebenbeschäftigung oder Nebentätigkeit bezeichnet.

1. Das Meldesystem in der Sozialversicherung

Auskunftspflichtige

Auskunftspflichtige sind die Arbeitgeber. Sie müssen an die Träger der gesetzlichen Kranken- und Rentenversicherungen sowie an die Bundesanstalt für Arbeit Meldungen verschiedenen Inhalts erstatten über die in ihrem Betrieb sozialversicherungspflichtig beschäftigten Arbeitnehmer. Meldepflichten, Form, Inhalt und Fristen für die Meldungen an die Träger der Sozialversicherung und die Bundesanstalt für Arbeit sind in der Datenerfassungs-Verordnung (DEVO)¹⁾ bzw. in der Datenübermittlungs-Verordnung (DÜVO)²⁾ gesetzlich geregelt.

Erfasster Personenkreis

Nach der DEVO (§ 2) sind von den Arbeitgebern Meldungen zu erstatten für alle "Arbeitnehmer einschließlich der zu ihrer Berufsausbildung Beschäftigten, die krankenversicherungspflichtig, rentenversicherungspflichtig oder beitragspflichtig nach dem Arbeitsförderungsgesetz sind oder für die Beitragsanteile zu den gesetzlichen Rentenversicherungen zu entrichten sind", kurz, über alle in ihrem Betrieb sozialversicherungspflichtig Beschäftigten. Aus dieser Abgrenzung heraus ergibt sich, daß in der Beschäftigtenstatistik i. d. Regel alle Arbeiter und Angestellten (einschließlich der Beschäftigten in beruflicher Ausbildung), zusammen rund 80% aller Erwerbstätigen, erfaßt werden. Unberücksichtigt bleiben Beamte, Selbständige und Mithelfende Familienangehörige (teilweise) sowie alle geringfügig beschäftigten Arbeitnehmer, die nur eine sogenannte Nebenbeschäftigung oder Nebentätigkeit ausüben und nicht der Sozialversicherungspflicht unterliegen (siehe Abschnitt 3).

Art der Meldungen

Das neue Verfahren verlangt von den Arbeitgebern für alle sozialversicherungspflichtig Beschäftigten in einheitlicher Form im Wesentlichen folgende Meldungen:

eine *Anmeldung* bei

- Aufnahme einer sozialversicherungspflichtigen Beschäftigung
- Übergang aus einer anderen Beitragsgruppe oder Kasse

eine *Jahresmeldung* für alle Beschäftigten, die am Jahresende in einem sozialversicherungspflichtigen Beschäftigungsverhältnis standen

eine *Unterbrechungsmeldung* für die Beschäftigten, die z.B. wegen Ableistung des Wehr- oder Zivildienstes oder wegen Krankheit ihre Beschäftigung ohne Kündigung des Arbeitsverhältnisses unterbrochen haben.

eine *Abmeldung* bei

- Ende einer sozialversicherungspflichtigen Beschäftigung
- Übergang in eine andere Beitragsgruppe oder Kasse

Wird die Beschäftigung ohne Fortzahlung von Arbeitsentgelt unterbrochen und endet deshalb die Mitgliedschaft in der Sozialversicherung (z.B. bei Streik oder Aussperrung von mehr als 3 Wochen Dauer), so ist keine Unterbrechungsmeldung, sondern eine Abmeldung und bei Wiederaufnahme der Arbeit eine Anmeldung zu erstatten (siehe auch § 311 RVO).

Bei den Meldungen handelt es sich im einzelnen um:

- die Bescheinigungen des Versicherungszweiges, der Beschäftigungsdauer sowie des Entgelts gegenüber den Trägern der gesetzlichen Rentenversicherung

1) Verordnung über die Erfassung von Daten für die Träger der Sozialversicherung und für die Bundesanstalt für Arbeit (Datenerfassungs-Verordnung – DEVO –) vom 14.11.1972 (BGBl. I S. 2159) bzw. 2. DEVO vom 29.5.1980 (BGBl. I S. 593). – 2) Verordnung über die Datenübermittlung auf maschinell verwertbaren Datenträgern im Bereich der Sozialversicherung und der Bundesanstalt für Arbeit (Datenübermittlungs-Verordnung – DÜVO –) vom 18.12.1972 (BGBl. I S. 2482) bzw. DÜVO vom 29.5.1980 (BGBl. I S. 616).

- die An- und Abmeldungen bei den Trägern der Krankenversicherung
- die Anzeigen der Einstellungen und Entlassungen gegenüber dem Arbeitsamt.

2. Erhebungsmerkmale

Der Inhalt der Beschäftigtenstatistik läßt sich am besten durch die im Statistischen Bundesamt auswertbaren **Merkmale** beschreiben. Ein Teil der für die Statistik relevanten Tatbestände wird aus der Versicherungsnummer abgeleitet; darüber hinaus wird der Wirtschaftszweig und der Arbeitsort aus der Betriebsdatei bzw. Ortsdatei entnommen. Bis auf die Tatbestände "beitragspflichtiges Bruttoarbeitsentgelt" sowie "Ende der Beschäftigung", die nur in der Abmeldung, Unterbrechungsmeldung und Jahresmeldung enthalten sind, und der Staatsangehörigkeit, die nur aus den Anmeldungen entnommen werden, sind alle Tatbestände in allen Versicherungsnachweisen enthalten. In diesem Heft werden Ergebnisse des sogenannten Stichtagsmaterials der Beschäftigtenstatistik dargestellt. Die Ergebnisse des sogenannten Jahreszeitraummaterials der Beschäftigtenstatistik enthalten neben den Merkmalen des Stichtagsmaterials auch die Merkmale Bruttoarbeitsentgelt und Beschäftigungsdauer.

Auswertbare Merkmale der Beschäftigtenstatistik:

Merkmale des Stichtagsmaterials

- Träger der Rentenversicherung
- Geburtsjahr/Altersjahr
- Geschlecht
- Wirtschaftszweig
- Arbeitsort
- Ausgeübte Tätigkeit (Beruf)
- Stellung im Beruf
- Ausbildung
- Staatsangehörigkeit

Zusätzlich Merkmale des Jahreszeitraummaterials

- Beginn und Ende der Beschäftigung (bzw. Beschäftigungsdauer)
- Beitragspflichtiges Bruttoarbeitsentgelt

Die Bundesanstalt für Arbeit (BA) führt für jeden Versicherten unter seiner Versicherungsnummer ein sog. **Versichertenkonto**, auf dem alle Meldungen zu der jeweiligen Versicherungsnummer (mit allen auswertbaren Merkmalen aus den Versicherungsnachweisen) in chronologischer Reihenfolge nach dem Wirksamkeitsdatum gespeichert werden. Diese **Versicherten-datei** ist die Grundlage aller Auszahlungen. In der Versicherten-datei ist die Versicherungsnummer das Identifikationsmerkmal für den Versicherten. Sie ist zwölfstellig und beinhaltet u.a. das Geburtsdatum und das Geschlecht des Versicherten.

Die BA hat zur Ergänzung der aus dem neuen Meldeverfahren zur Sozialversicherung gewonnenen Daten für die Beschäftigtenstatistik ferner eine – auf den Daten der Arbeitsstättenzählung 1970 basierenden – **Betriebsdatei** aufgebaut. Sie hat zu diesem Zweck an jeden Betrieb eine **Betriebsnummer** vergeben. Die Betriebe werden als örtliche Einheit definiert. Niederlassungen eines Unternehmens können zu einem Betrieb zusammengefaßt werden, sofern sie in derselben Gemeinde liegen, denselben wirtschaftlichen Schwerpunkt haben und die Meldungen zur Sozialversicherung von einer zentralen Stelle abgegeben werden. Neben der Betriebsnummer enthält die Betriebsdatei insbesondere den Wirtschaftszweig des Betriebes und einen Postortschlüssel (Zustellbezirke). Um die Postorte zu entschlüsseln und auch die amtlichen Gemeindekennziffern umzuschlüsseln, wurde die **Ortsdatei** eingerichtet. Nur mit Hilfe dieser beiden Dateien der Bundesanstalt für Arbeit ist die Beschäftigtenstatistik in fachlicher und regionaler Gliederung – nach dem Arbeitsort – möglich: An jedem Auswertungstichtag erfolgt maschinell eine Abfrage eines jeden in der Versichertendatei geführten Versichertenkontos danach, ob der Versicherte in einem Beschäftigungsverhältnis steht oder nicht. Die Auflistung aller Personen, die nach den vorliegenden Meldungen am Stichtag in einem Beschäftigungsverhältnis stehen, in der Gliederung nach persönlichen und erwerbsstatistischen Merkmalen, stellt die Grundlage der Beschäftigtenstatistik dar für die Erstellung der Bestandsergebnisse am Stichtag. Dieser Ausdruck wird der amtlichen Statistik für Auswertungen zur Verfügung gestellt.

1. Sozialversicherungspflichtig beschäftigte Arbeitnehmer in Baden-Württemberg seit 1980 nach Arbeitern/Angestellten, Ausländern sowie Voll- und Teilzeitbeschäftigten

Stichtag 30.6.	Insgesamt	Arbeiter	Angestellte	Ausländer	Vollzeit-	Teilzeit-
					beschäftigte	
Insgesamt						
1980	3 437 982	1 952 504	1 485 478	494 522	3 154 831	283 151
1983	3 346 516	1 829 430	1 517 086	406 835	3 050 031	296 485
1984 ¹⁾	3 278 856	1 740 274	1 538 582	358 249	2 972 383	306 473
1985	3 420 984	1 853 812	1 567 172	378 008	3 101 889	319 095
1986	3 495 633	1 896 776	1 598 857	379 326	3 164 602	331 031
1987	3 556 637	1 891 194	1 665 443	377 382	3 211 205	345 432
1988	3 596 836	1 888 604	1 708 232	382 672	3 238 854	357 982
1989	3 661 723	1 903 302	1 758 421	395 377	3 286 724	374 999
1990	3 785 977	1 958 354	1 827 623	413 969	3 379 547	406 430
1991	3 905 857	2 002 897	1 902 960	439 564	3 474 557	431 300
1992	3 953 867	1 990 058	1 963 809	470 413	3 499 643	454 224
1993	3 848 321	1 880 020	1 968 301	499 461	3 383 575	464 746
Veränderung gegen Vorjahr in %						
1980	-	-	-	-	-	-
1983	- 1,2	- 2,5	+ 0,3	- 5,7	- 1,3	+ 0,1
1984 ¹⁾	- 2,0	- 4,9	+ 1,4	- 11,9	- 2,5	+ 3,4
1985	+ 4,3	+ 6,5	+ 1,9	+ 5,5	+ 4,4	+ 4,1
1986	+ 2,2	+ 2,3	+ 2,0	+ 0,3	+ 2,0	+ 3,7
1987	+ 1,8	- 0,3	+ 4,2	- 0,5	+ 1,5	+ 4,4
1988	+ 1,1	- 0,1	+ 2,6	+ 1,4	+ 0,9	+ 3,6
1989	+ 1,8	+ 0,8	+ 2,9	+ 3,3	+ 1,5	+ 4,8
1990	+ 3,4	+ 2,9	+ 3,9	+ 4,7	+ 2,8	+ 8,4
1991	+ 3,2	+ 2,3	+ 4,1	+ 6,2	+ 2,8	+ 6,1
1992	+ 1,2	- 0,6	+ 3,2	+ 7,0	+ 0,7	+ 5,3
1993	- 2,7	- 5,5	+ 0,2	+ 6,2	- 3,3	+ 2,3
darunter weiblich						
1980	1 384 040	583 616	800 424	158 857	1 121 189	262 851
1983	1 348 692	524 447	824 245	128 817	1 071 691	277 001
1984 ¹⁾	1 349 834	510 186	839 648	117 653	1 063 958	285 876
1985	1 393 291	534 370	858 921	120 313	1 095 560	297 731
1986	1 424 669	545 730	878 939	120 671	1 116 196	308 473
1987	1 458 685	540 265	918 420	119 555	1 136 844	321 841
1988	1 482 193	537 808	944 385	122 256	1 149 052	333 141
1989	1 517 641	543 324	974 317	128 045	1 168 961	348 680
1990	1 578 593	559 863	1 018 730	137 200	1 204 186	374 407
1991	1 636 106	571 344	1 064 762	147 885	1 237 066	399 040
1992	1 667 544	561 528	1 106 016	156 809	1 248 118	419 426
1993	1 643 339	526 784	1 116 555	171 353	1 213 960	429 379
Veränderung gegen Vorjahr in %						
1980	-	-	-	-	-	-
1983	- 1,3	- 4,2	+ 0,6	- 6,1	- 1,7	+ 0,4
1984 ¹⁾	+ 0,1	- 2,7	+ 1,9	- 8,7	- 0,7	+ 3,2
1985	+ 3,2	+ 4,7	+ 2,3	+ 2,3	+ 3,0	+ 4,1
1986	+ 2,3	+ 2,1	+ 2,3	+ 0,3	+ 1,9	+ 3,6
1987	+ 2,4	- 1,0	+ 4,5	- 0,9	+ 1,8	+ 4,3
1988	+ 1,6	- 0,5	+ 2,8	+ 2,3	+ 1,1	+ 3,5
1989	+ 2,4	+ 1,0	+ 3,2	+ 4,7	+ 1,7	+ 4,7
1990	+ 4,0	+ 3,0	+ 4,6	+ 7,1	+ 3,0	+ 7,4
1991	+ 3,6	+ 2,1	+ 4,5	+ 7,8	+ 2,7	+ 6,6
1992	+ 1,9	- 1,7	+ 3,9	+ 6,0	+ 0,9	+ 5,1
1993	- 1,5	- 6,2	+ 1,0	+ 9,3	- 2,7	+ 2,4

1) Aufgrund des Arbeitskampfes in der Metallindustrie ist die Vergleichbarkeit zu früheren/späteren Quartalsergebnissen eingeschränkt.

2. Sozialversicherungspflichtig beschäftigte Arbeitnehmer in Baden-Württemberg seit 1980 nach Wirtschaftsabteilungen

Stichtag 30.6.	Insgesamt	Wirtschaftsabteilung ¹⁾									
		Land- und Forstwirtschaft, Tierhaltung und Fischerei	Energie-wirtschaft und Wasser-versorgung, Bergbau	Verarbeiten-des Gewerbe (ohne Bau-gewerbe) ²⁾	Bau-gewerbe	Handel	Verkehr und Nach-richten-über-mittlung	Kredit-institute und Versiche-rungs-gewerbe	Dienst-leistungen ³⁾ s.a.n.g.	Organisatio-nen ohne Erwerbs-charakter und private Haushalte	Gebiets-körper-schaften und Sozial-versiche-rung
Insgesamt											
1980	3 437 982	31 937	30 702	1 713 134	262 950	402 225	121 595	115 872	515 998	48 927	194 642
1983	3 346 516	33 943	32 920	1 590 172	259 630	392 598	120 843	120 519	541 846	54 363	199 682
1984 ⁴⁾	3 278 856	34 985	33 587	1 499 162	258 218	395 464	120 716	121 721	556 493	57 752	200 758
1985	3 420 984	34 349	33 993	1 627 664	245 086	397 317	124 874	123 658	572 639	59 682	201 722
1986	3 495 633	34 586	32 562	1 676 132	240 932	397 769	125 020	127 384	594 355	61 130	205 763
1987	3 556 637	33 718	35 480	1 692 203	239 383	408 801	127 089	131 321	618 291	62 243	208 108
1988	3 596 836	33 147	35 448	1 693 009	237 768	421 137	129 327	133 844	641 731	63 150	208 275
1989	3 661 723	32 350	35 606	1 722 674	234 115	430 301	131 549	136 431	665 033	64 400	209 264
1990	3 785 977	33 480	35 801	1 768 516	240 762	446 546	138 495	139 766	704 674	66 716	211 221
1991	3 905 857	33 019	36 155	1 802 446	249 085	468 888	145 335	143 939	742 766	69 858	214 366
1992	3 953 867	32 918	36 576	1 777 175	260 015	481 573	151 202	147 776	776 246	73 245	217 141
1993	3 848 321	32 732	36 509	1 652 275	261 745	482 078	148 826	150 666	793 576	75 743	214 171
Veränderung gegen Vorjahr in %											
1980	-	-	-	-	-	-	-	-	-	-	-
1983	- 1,2	+ 1,1	+ 0,9	- 2,9	+ 0,7	- 1,3	- 1,7	+ 1,8	+ 0,9	+ 3,6	+ 1,5
1984 ⁴⁾	- 2,0	+ 3,1	+ 2,0	- 5,7	- 0,5	+ 0,7	- 0,1	+ 1,0	+ 2,7	+ 6,2	+ 0,5
1985	+ 4,3	- 1,8	+ 1,2	+ 8,6	- 5,1	+ 0,5	+ 3,4	+ 1,6	+ 2,9	+ 3,3	+ 0,5
1986	+ 2,2	+ 0,7	- 4,2	+ 3,0	- 1,7	+ 0,1	+ 0,1	+ 3,0	+ 3,8	+ 2,4	+ 2,0
1987	+ 1,8	- 2,5	+ 9,0	+ 1,0	- 0,6	+ 2,8	+ 1,7	+ 3,1	+ 4,0	+ 1,8	+ 1,1
1988	+ 1,1	- 1,7	- 0,1	+ 0,1	- 0,7	+ 3,0	+ 1,8	+ 1,9	+ 3,8	+ 1,5	+ 0,1
1989	+ 1,8	- 2,4	+ 0,5	+ 1,8	- 1,5	+ 2,2	+ 1,7	+ 1,9	+ 3,6	+ 2,0	+ 0,5
1990	+ 3,4	+ 3,5	+ 0,5	+ 2,7	+ 2,8	+ 3,8	+ 5,3	+ 2,4	+ 6,0	+ 3,6	+ 0,9
1991	+ 3,2	- 1,4	+ 1,0	+ 1,9	+ 3,5	+ 5,0	+ 4,9	+ 3,0	+ 5,4	+ 4,7	+ 1,5
1992	+ 1,2	- 0,3	+ 1,2	- 1,4	+ 4,4	+ 2,7	+ 4,0	+ 2,7	+ 4,5	+ 4,8	+ 1,3
1993	- 2,7	- 0,6	- 0,2	- 7,0	+ 0,3	+ 0,1	- 1,6	+ 2,0	+ 2,2	+ 3,4	- 1,4
darunter weiblich											
1980	1 384 040	8 506	5 095	559 444	22 196	219 634	34 426	60 488	346 207	32 969	95 075
1983	1 348 692	9 507	5 668	492 616	23 353	217 205	35 395	63 634	366 009	36 364	98 941
1984 ⁴⁾	1 349 834	9 829	5 898	477 114	23 866	219 040	35 447	64 075	375 738	38 535	100 292
1985	1 393 291	9 753	6 044	502 493	23 732	220 832	37 243	64 971	386 968	40 168	101 087
1986	1 424 669	9 926	5 760	515 027	23 073	221 366	36 581	67 011	400 562	41 176	104 187
1987	1 458 685	9 959	6 384	518 274	23 995	228 931	37 496	69 328	415 760	41 593	106 965
1988	1 482 193	10 034	6 517	515 752	24 563	235 660	38 929	70 781	429 846	42 177	107 934
1989	1 517 641	10 003	6 571	525 039	24 880	241 362	39 994	72 528	444 433	42 930	109 901
1990	1 578 593	10 183	6 662	539 177	26 158	251 694	42 675	74 959	469 614	44 618	112 853
1991	1 636 106	10 262	6 793	547 823	27 109	263 919	45 169	78 253	493 177	46 744	116 857
1992	1 667 540	9 977	6 917	536 421	28 350	270 849	47 784	81 447	516 068	49 026	120 705
1993	1 643 339	9 744	6 951	494 527	28 947	269 747	47 789	83 697	529 106	50 899	121 932
Veränderung gegen Vorjahr in %											
1980	-	-	-	-	-	-	-	-	-	-	-
1983	- 1,3	+ 3,7	+ 2,8	- 4,6	+ 1,1	- 1,0	- 0,7	+ 1,7	+ 1,0	+ 3,9	+ 1,4
1984 ⁴⁾	+ 0,1	+ 3,4	+ 4,1	- 3,2	+ 2,2	+ 0,8	+ 0,1	+ 0,7	+ 2,7	+ 6,0	+ 1,4
1985	+ 3,2	- 0,8	+ 2,5	+ 5,3	- 0,6	+ 0,8	+ 5,1	+ 1,4	+ 3,0	+ 4,2	+ 0,8
1986	+ 2,3	+ 1,8	- 4,7	+ 2,5	- 2,8	+ 0,2	- 1,8	+ 3,1	+ 3,5	+ 2,5	+ 3,1
1987	+ 2,4	+ 0,3	+ 10,8	+ 0,6	+ 4,0	+ 3,4	+ 2,5	+ 3,5	+ 3,8	+ 1,0	+ 2,7
1988	+ 1,6	+ 0,8	+ 2,1	- 0,5	+ 2,4	+ 2,9	+ 3,8	+ 2,1	+ 3,4	+ 1,4	+ 0,9
1989	+ 2,4	- 0,3	+ 0,8	+ 1,8	+ 1,3	+ 2,4	+ 2,7	+ 2,5	+ 3,4	+ 1,8	+ 1,8
1990	+ 4,0	+ 1,8	+ 1,4	+ 2,7	+ 5,1	+ 4,3	+ 6,7	+ 3,4	+ 5,7	+ 3,9	+ 2,7
1991	+ 3,6	+ 0,8	+ 2,0	+ 1,6	+ 3,6	+ 4,9	+ 5,8	+ 4,4	+ 5,0	+ 4,8	+ 3,5
1992	+ 1,9	- 2,8	+ 1,8	- 2,1	+ 4,6	+ 2,6	+ 5,8	+ 4,1	+ 4,6	+ 4,9	+ 3,3
1993	- 1,5	- 2,3	+ 0,5	- 7,8	+ 2,1	- 0,4	+ 0,0	+ 2,8	+ 2,5	+ 3,8	+ 1,0

1) Systematik der Wirtschaftszweige (Fassung für die Berufszählung 1970). - 2) Einschließlich der Personen ohne Angabe der Wirtschaftsabteilung. - 3) Dienstleistungen, soweit anderweitig nicht genannt. - 4) Aufgrund des Arbeitskampfes in der Metallindustrie ist die Vergleichbarkeit zu früheren/späteren Quartals-ergebnissen eingeschränkt.

3. Sozialversicherungspflichtig beschäftigte Arbeitnehmer in Baden-Württemberg seit 31. März 1992 sowie Jahresdurchschnitt 1992 nach Arbeitern/Angestellten, Wirtschaftsbereichen, Deutschen/Ausländern und Geschlecht

Arbeiter/Angestellte Wirtschaftsbereich Deutsche/Ausländer	Ge- schlecht	1992					1993		Veränderung	
		31.3.	30.6.	30.9.	31.12.	Jahres- durch- schnitt ¹⁾	31.3.	30.6.	30.6.1993 gegen	
									30.6.1992	31.3.1993
Arbeiter und Angestellte										
Arbeiter	männlich	1 425 121	1 428 530	1 429 639	1 383 297	1 419 626	1 359 935	1 353 236	- 75 294	- 6 699
	weiblich	563 376	561 528	557 113	540 030	557 677	532 458	526 784	- 34 744	- 5 674
	Zusammen	1 988 497	1 990 058	1 986 752	1 923 327	1 977 303	1 892 393	1 880 020	- 110 038	- 12 373
Angestellte	männlich	857 482	857 793	865 051	860 971	859 012	856 645	851 746	- 6 047	- 4 899
	weiblich	1 107 190	1 106 016	1 127 507	1 128 043	1 113 635	1 123 950	1 116 555	+ 10 539	- 7 395
	Zusammen	1 964 672	1 963 809	1 992 558	1 989 014	1 972 647	1 980 595	1 968 301	+ 4 492	- 12 294
Insgesamt	männlich	2 282 603	2 286 323	2 294 690	2 244 268	2 278 637	2 216 580	2 204 982	- 81 341	- 11 598
	weiblich	1 670 566	1 667 544	1 684 620	1 668 073	1 671 312	1 656 408	1 643 339	- 24 205	- 13 069
	Insgesamt	3 953 169	3 953 867	3 979 310	3 912 341	3 949 949	3 872 988	3 848 321	- 105 546	- 24 667
Wirtschaftsbereiche										
Land- und Forstwirtschaft, Tierhaltung und Fischerei	männlich	21 770	22 941	23 030	21 271	22 120	21 945	22 988	+ 47	+ 1 043
	weiblich	9 864	9 977	9 956	9 246	9 816	9 495	9 744	- 233	+ 249
	Zusammen	31 634	32 918	32 986	30 517	31 936	31 440	32 732	- 186	+ 1 292
Produzierendes Gewerbe	männlich	1 504 429	1 502 078	1 502 465	1 462 528	1 496 279	1 432 966	1 420 104	- 81 974	- 12 862
	weiblich	577 447	571 688	567 639	554 081	570 391	541 021	530 425	- 41 263	- 10 596
	Zusammen	2 081 876	2 073 766	2 070 104	2 016 609	2 066 670	1 973 987	1 950 529	- 123 237	- 23 458
Handel und Verkehr	männlich	313 529	314 142	317 739	313 099	314 298	315 156	313 368	- 774	- 1 788
	weiblich	320 415	318 633	323 448	322 137	320 891	321 329	317 536	- 1 097	- 3 793
	Zusammen	633 944	632 775	641 187	635 236	635 189	636 485	630 904	- 1 871	- 5 581
Sonstige (Dienstleistungen)	männlich	442 875	447 162	451 456	447 370	445 941	446 507	448 522	+ 1 360	+ 2 015
	weiblich	762 840	767 246	783 577	782 609	770 214	784 560	785 634	+ 18 388	+ 1 074
	Zusammen	1 205 715	1 214 408	1 235 033	1 229 979	1 216 155	1 231 067	1 234 156	+ 19 748	+ 3 089
Insgesamt	männlich	2 282 603	2 286 323	2 294 690	2 244 268	2 278 637	2 216 580	2 204 982	- 81 341	- 11 598
	weiblich	1 670 566	1 667 544	1 684 620	1 668 073	1 671 312	1 656 408	1 643 339	- 24 205	- 13 069
	Insgesamt	3 953 169	3 953 867	3 979 310	3 912 341	3 949 949	3 872 988	3 848 321	- 105 546	- 24 667
Deutsche und Ausländer										
Deutsche	männlich	1 980 339	1 972 719	1 972 318	1 921 348	1 967 921	1 895 242	1 876 874	- 95 845	- 18 368
	weiblich	1 517 444	1 510 735	1 522 317	1 499 230	1 513 341	1 486 936	1 471 986	- 38 749	- 14 950
	Zusammen	3 497 783	3 483 454	3 494 635	3 420 578	3 481 262	3 382 178	3 348 860	- 134 594	- 33 318
Ausländer	männlich	302 264	313 604	322 372	322 920	310 716	321 338	328 108	+ 14 504	+ 6 770
	weiblich	153 122	156 809	162 303	168 843	157 971	169 472	171 353	+ 14 544	+ 1 881
	Zusammen	455 386	470 413	484 675	491 763	468 687	490 810	499 461	+ 29 048	+ 8 651
Insgesamt	männlich	2 282 603	2 286 323	2 294 690	2 244 268	2 278 637	2 216 580	2 204 982	- 81 341	- 11 598
	weiblich	1 670 566	1 667 544	1 684 620	1 668 073	1 671 312	1 656 408	1 643 339	- 24 205	- 13 069
	Insgesamt	3 953 169	3 953 867	3 979 310	3 912 341	3 949 949	3 872 988	3 848 321	- 105 546	- 24 667

1) Jahresdurchschnittswert, berechnet aus dem 1., 2., 3. und 4. Quartal.

Abweichungen in den Summen durch Runden der Zahlen.

4. Sozialversicherungspflichtig beschäftigte Arbeitnehmer in Baden-Württemberg seit 31. März 1992 sowie Jahresdurchschnitt 1992 nach Arbeitern/Angestellten, Wirtschaftsbereichen, Regierungsbezirken und Deutschen/Ausländern

Arbeiter/Angestellte Wirtschaftsbereich Regierungsbezirk	Deutsche Ausländer Zusammen	1992				Jahres- durch- schnitt ¹⁾	1993		Veränderung	
		31.3.	30.6.	30.9.	31.12.		31.3.	30.6.	30.6.1993 gegen	
								30.6.1992	31.3.1993	
Arbeiter und Angestellte										
Arbeiter	Deutsche	1 602 914	1 591 288	1 579 349	1 514 547	1 582 536	1 485 508	1 466 001	- 125 287	- 19 507
	Ausländer	385 583	398 770	407 403	408 780	394 766	406 885	414 019	+ 15 249	+ 7 134
	Zusammen	1 988 497	1 990 058	1 986 752	1 923 327	1 977 302	1 892 393	1 880 020	- 110 038	- 12 373
Angestellte	Deutsche	1 894 869	1 892 166	1 915 286	1 906 031	1 898 726	1 896 670	1 882 859	- 9 307	- 13 811
	Ausländer	69 803	71 643	77 272	82 983	73 921	83 925	85 442	+ 13 799	+ 1 517
	Zusammen	1 964 672	1 963 809	1 992 558	1 989 014	1 972 647	1 980 595	1 968 301	+ 4 492	- 12 294
Insgesamt	Deutsche	3 497 783	3 483 454	3 494 635	3 420 578	3 481 262	3 382 178	3 348 860	- 134 594	- 33 318
	Ausländer	455 386	470 413	484 675	491 763	468 687	490 810	499 461	+ 29 048	+ 8 651
	Insgesamt	3 953 169	3 953 867	3 979 310	3 912 341	3 949 949	3 872 988	3 848 321	- 105 546	- 24 667
Wirtschaftsbereiche										
Land- und Forstwirtschaft, Tierhaltung und Fischerei	Deutsche	27 384	27 851	27 695	25 971	27 428	26 100	26 698	- 1 153	+ 598
	Ausländer	4 250	5 067	5 291	4 546	4 508	5 340	6 034	+ 967	+ 694
	Zusammen	31 634	32 918	32 986	30 517	31 936	31 440	32 732	- 186	+ 1 292
Produzierendes Gewerbe	Deutsche	1 773 268	1 758 053	1 748 993	1 695 621	1 752 886	1 658 518	1 633 350	- 124 703	- 25 168
	Ausländer	308 608	315 713	321 111	320 988	313 784	315 469	317 179	+ 1 466	+ 1 710
	Zusammen	2 081 876	2 073 766	2 070 104	2 016 609	2 066 670	1 973 987	1 950 529	- 123 237	- 23 458
Handel und Verkehr	Deutsche	583 206	580 391	585 210	576 194	581 786	576 492	570 068	- 10 323	- 6 424
	Ausländer	50 738	52 384	55 977	59 042	53 403	59 993	60 836	+ 8 452	+ 843
	Zusammen	633 944	632 775	641 187	635 236	635 189	636 485	630 904	- 1 871	- 5 581
Sonstige (Dienstleistungen)	Deutsche	1 113 925	1 117 159	1 132 737	1 122 792	1 119 162	1 121 059	1 118 744	+ 1 585	- 2 315
	Ausländer	91 790	97 249	102 296	107 187	96 993	110 008	115 412	+ 18 163	+ 5 404
	Zusammen	1 205 715	1 214 408	1 235 033	1 229 979	1 216 155	1 231 067	1 234 156	+ 19 748	+ 3 089
Insgesamt	Deutsche	3 497 783	3 483 454	3 494 635	3 420 578	3 481 262	3 382 178	3 348 860	- 134 594	- 33 318
	Ausländer	455 386	470 413	484 675	491 763	468 687	490 810	499 461	+ 29 048	+ 8 651
	Insgesamt	3 953 169	3 953 867	3 979 310	3 912 341	3 949 949	3 872 988	3 848 321	- 105 546	- 24 667
Regierungsbezirke										
Stuttgart	Deutsche	1 377 595	1 370 880	1 372 544	1 342 227	1 369 334	1 326 647	1 310 367	- 60 513	- 16 280
	Ausländer	218 935	223 849	229 664	230 843	223 342	229 540	231 666	+ 7 817	+ 2 126
	Zusammen	1 596 530	1 594 729	1 602 208	1 573 070	1 592 676	1 556 187	1 542 033	- 52 696	- 14 154
Karlsruhe	Deutsche	904 394	900 567	903 919	886 732	900 452	877 211	869 041	- 31 526	- 8 170
	Ausländer	107 594	111 350	115 128	117 476	111 120	117 501	120 165	+ 8 815	+ 2 664
	Zusammen	1 011 988	1 011 917	1 019 047	1 004 208	1 011 572	994 712	989 206	- 22 711	- 5 506
Freiburg	Deutsche	661 619	659 792	662 759	648 156	659 139	640 640	635 657	- 24 135	- 4 983
	Ausländer	66 667	70 328	73 018	76 040	69 925	76 083	78 669	+ 8 341	+ 2 586
	Zusammen	728 286	730 120	735 777	724 196	729 064	716 723	714 326	- 15 794	- 2 397
Tübingen	Deutsche	554 175	552 215	555 413	543 463	552 337	537 680	533 795	- 18 420	- 3 885
	Ausländer	62 190	64 886	66 865	67 404	64 301	67 686	68 961	+ 4 075	+ 1 275
	Zusammen	616 365	617 101	622 278	610 867	616 638	605 366	602 756	- 14 345	- 2 610
Insgesamt	Deutsche	3 497 783	3 483 454	3 494 635	3 420 578	3 481 262	3 382 178	3 348 860	- 148 939	- 33 318
	Ausländer	455 386	470 413	484 675	491 763	468 687	490 810	499 461	+ 29 048	+ 8 651
	Insgesamt	3 953 169	3 953 867	3 979 310	3 912 341	3 949 949	3 872 988	3 848 321	- 105 546	- 24 667

1) Jahresdurchschnittswert, berechnet aus dem 1., 2., 3. und 4. Quartal und dem 4. Quartal des Vorjahres.
Abweichungen in den Summen durch Runden der Zahlen.

5. Sozialversicherungspflichtig beschäftigte Arbeitnehmer in Baden-Württemberg am 30. Juni 1993 nach ausgewählten Wirtschaftsunterabteilungen, Arbeitern/Angestellten und Deutschen/Ausländern

Nr. der Systematik ¹⁾	Wirtschaftsgliederung	Insgesamt	Und zwar					
			männlich	weiblich	Arbeiter	Angestellte	Deutsche	Ausländer
0	LAND- U. FORSTWIRTSCH., TIERH. UND FISCHEREI	32 732	22 988	9 744	28 904	3 828	26 698	6 034
1 - 3	PRODUZIERENDES GEWERBE	1 950 519	1 420 097	530 422	1 288 162	662 357	1 633 340	317 179
1	ENERGIEWIRTSCHAFT, WASSER- SERVERSORGUNG, BERGBAU	36 509	29 558	6 951	18 323	18 186	35 275	1 234
2	VERARBEITENDES GEWERBE (OHNE BAUGEWERBE)	1 652 265	1 157 741	494 524	1 057 003	595 262	1 394 765	257 500
20	CHEMISCHE INDUSTRIE U. MINERALOELVERARBEIT.	70 944	44 380	26 564	32 568	38 376	64 335	6 609
21	KUNSTSTOFF-, GUMMI- U. ASBESTVERARBEITUNG	77 684	50 594	27 090	54 890	22 794	59 829	17 855
22	GEW. U. VERARB. V. STEINEN U. ERDEN FEINKER., GLAS	44 862	36 047	8 815	31 705	13 157	36 160	8 702
23	EISEN-, METALLERZ., GIES- SEREI U. STAHLVERF.	86 272	66 679	19 593	65 429	20 843	67 599	18 673
24, 25 07 1	STAHL-, MASCHINEN- U. FAHRZEUGBAU U. ADV.	575 262	479 588	95 674	366 158	209 104	494 011	81 251
25, (OHNE 25 07 1)	ELEKTROTECHNIK (OHNE ADV), FEINMECH., EBM-W.	433 376	274 887	158 489	261 484	171 892	365 348	68 028
26	HOLZ-, PAPIER- UND DRUCKGEWERBE	168 052	119 873	48 179	119 591	48 461	144 093	23 959
27	LEDER-, TEXTIL- U. BE- KLEIDUNGSGEWERBE	92 729	33 897	58 832	66 137	26 592	73 141	19 588
28 - 9	NÄHRUNGS- U. GENUSS- MITTELGEWERBE	103 084	51 796	51 288	59 041	44 043	90 249	12 835
3	BAUGEWERBE	261 745	232 798	28 947	212 836	48 909	203 300	58 445
30	BAUHAUPTGEWERBE	175 174	160 615	14 559	143 494	31 680	129 325	45 849
31	AUSBAU- U. BAUHILFSGEW.	86 571	72 183	14 388	69 342	17 229	73 975	12 596
4 - 5	HANDEL UND VERKEHR	630 904	313 368	317 536	222 603	408 301	570 068	60 836
4	HANDEL	482 078	212 331	269 747	122 829	359 249	438 668	43 410
40 - 1	GROSSHANDEL	160 513	100 421	60 092	55 077	105 436	145 017	15 496
42	HANDELSVERMITTLUNG	58 561	34 539	24 022	14 719	43 842	53 837	4 724
43	EINZELHANDEL	263 004	77 371	185 633	53 033	209 971	239 814	23 190
5	VERKEHR UND NACHRICHTEN- ÜBERMITTLUNG	148 826	101 037	47 789	99 774	49 052	131 400	17 426
50 0	EISENBAHNEN	15 268	13 299	1 969	11 837	3 431	12 767	2 501
50 7	DEUTSCHE BUNDESPOST	38 365	16 946	21 419	29 663	8 702	35 158	3 207
50, (OHNE 50 0, 7)	VERKEHR (OH. EISEN- BAHNEN U. BUNDESPOST)	95 193	70 792	24 401	58 274	36 919	83 475	11 718
6 - 9	SONST. WIRTSCHAFTSBEREICHE	1 234 156	448 522	785 634	340 351	893 805	1 118 744	115 412
6	KREDITINSTITUTE UND VERSICHERUNGSGEWERBE	150 666	66 969	83 697	6 881	143 785	146 917	3 749
60	KREDIT- U. FINANZIE- RUNGSINSTITUTE	112 279	46 537	65 742	5 746	106 533	109 645	2 634
61	VERSICHERUNGSGEWERBE	38 387	20 432	17 955	1 135	37 252	37 272	1 115
7	Dienstleistungen, A. N. G.	793 576	264 470	529 106	245 860	547 716	698 377	95 199
70 0	GASTSTÄTTEN- UND BE- HERBERGUNGSGEWERBE	139 815	43 373	96 442	86 799	53 016	106 913	32 902
70 1 - 2	REINIGUNG, KÖRPERPFLEGE	50 476	11 713	38 763	44 803	5 673	35 178	15 298
70 6 - 8	WISSENSCHAFT, BILDUNG, KUNST UND PUBLIZISTIK	153 676	57 105	96 571	28 782	124 894	143 816	9 860
71 0 - 1	GESUNDHEITS- UND VETERINÄRWESEN	232 461	40 980	191 481	37 005	195 456	211 875	20 586
71 2 - 7	RECHTS- UND WIRT- SCHAFTSBERATUNG USW.	163 914	75 487	88 427	15 385	148 529	154 953	8 961
71 8	SONST. DIENSTLEISTUNGEN	53 234	35 812	17 422	33 086	20 148	45 642	7 592
8	ORG. OH. ERWERBSCHARAKTER UND PRIVATE HAUSHALTE	75 743	24 844	50 899	14 294	61 449	71 262	4 481
80 0	DARUNTER: KIRCHEN, REL. U. WELT- ANSCH. VEREINIGUNGEN	24 212	6 709	17 503	4 528	19 684	23 298	914
80 1 - 7	ORGANISATIONEN D. WIRT- SCHAFTSLEBENS U. ÜBR.	46 185	17 703	28 482	6 362	39 823	43 128	3 057
9	GEBIETSKÖRPERSCHAFTEN UND SOZIALVERSICHERUNG	214 171	92 239	121 932	73 316	140 855	202 188	11 983
90	GEBIETSKÖRPERSCHAFTEN	185 601	83 402	102 199	71 504	114 097	174 368	11 233
96	SOZIALVERSICHERUNG	28 570	8 837	19 733	1 812	26 758	27 820	750
-	OHNE ANGABE	10	7	3	-	10	10	-
	INSGESAMT	3 848 321	2 204 982	1 643 339	1 880 020	1 968 301	3 348 860	499 461

1) Systematik der Wirtschaftszweige (Fassung für die Berufszählung 1970), Kurzbezeichnungen.

6. Sozialversicherungspflichtig beschäftigte Arbeitnehmer in den Stadt- und Landkreisen Baden-Württembergs am 30. Juni 1993
nach Arbeitern/Angestellten sowie Ausländern

Stadtkreise Landkreise Regionen	Beschäftigte						Darunter Ausländer			
	insgesamt		davon				zusammen		davon	
			Arbeiter		Angestellte					
	insgesamt	weiblich	zusammen	weiblich	zusammen	weiblich	zusammen	weiblich	Arbeiter	Angestellte
REG.-BEZ. STUTTGART										
STADTKREIS STUTTGART	369 768	155 016	125 677	29 489	244 091	125 527	61 673	22 813	45 578	16 095
LANDKREISE										
BOEBLINGEN	153 640	56 063	79 304	18 450	74 336	37 613	26 127	7 702	22 211	3 916
ESSLINGEN	187 996	75 951	93 070	25 316	94 926	50 635	35 124	11 318	30 354	4 770
GOEPPINGEN	86 500	37 349	46 173	13 415	40 327	23 934	12 688	4 144	11 136	1 552
LUDWIGSBURG	163 799	68 486	78 575	21 201	85 224	47 285	29 892	9 738	25 372	4 520
REMS-MURR-KREIS	132 226	55 780	66 286	19 094	65 940	36 686	22 045	7 748	19 306	2 739
REGION STUTTGART	1093 929	448 645	489 085	126 965	604 844	321 680	187 549	63 463	153 957	33 592
STADTKREIS HEILBRONN	65 505	28 736	30 530	8 360	34 975	20 376	7 144	2 594	5 801	1 343
LANDKREISE										
HEILBRONN	85 647	33 433	49 904	12 308	35 743	21 125	11 080	3 209	9 940	1 140
HOHENLOHEKREIS	37 574	14 911	20 776	6 202	16 798	8 709	3 334	1 180	2 978	356
SCHWAEBISCH HALL	60 536	25 953	33 519	9 205	27 017	16 748	4 785	1 527	4 153	632
MAIN-TAUBER-KREIS	44 795	19 349	24 991	7 167	19 804	12 182	2 407	804	2 075	332
REGION FRANKEN	294 057	122 382	159 720	43 242	134 337	79 140	28 750	9 314	24 947	3 803
LANDKREISE										
HEIDENHEIM	51 595	21 809	29 886	9 415	21 709	12 394	6 502	2 398	5 848	654
OSTALBKREIS	102 452	42 669	55 323	14 589	47 129	28 080	8 865	2 496	7 706	1 159
REGION OSTWUERTTEMBERG	154 047	64 478	85 209	24 004	68 838	40 474	15 367	4 894	13 554	1 813
ZUSAMMEN	1542 033	635 505	734 014	194 211	808 019	441 294	231 666	77 671	192 458	39 208
DAVON: STADTKREISE	435 273	183 752	156 207	37 849	279 066	145 903	68 817	25 407	51 379	17 438
LANDKREISE	1106 760	451 753	577 807	156 362	528 953	295 391	162 849	52 264	141 079	21 770
REG.-BEZ. KARLSRUHE										
STADTKREISE										
BADEN-BADEN	27 251	13 600	11 971	4 090	15 280	9 510	3 989	1 640	3 055	934
KARLSRUHE	152 595	67 478	55 819	14 846	96 776	52 632	16 375	6 057	11 965	4 410
LANDKREISE										
KARLSRUHE	116 038	47 979	61 103	17 411	54 935	30 568	15 239	4 948	13 338	1 901
RASTATT	76 390	29 152	44 981	10 899	31 409	18 253	10 739	3 055	9 299	1 440
REGION MITTLERER OBERRHEIN	372 274	158 209	173 874	47 246	198 400	110 963	46 342	15 700	37 657	8 685
STADTKREISE										
HEIDELBERG	74 433	37 422	24 974	8 334	49 459	29 088	7 551	3 352	4 815	2 736
MANNHEIM	175 478	67 547	74 409	15 497	101 069	52 050	21 030	6 699	16 305	4 725
LANDKREISE										
NECKAR-ODENWALD-KREIS	41 741	18 406	22 944	6 864	18 797	11 542	3 004	1 060	2 606	398
RHEIN-NECKAR-KREIS	132 691	55 111	67 085	16 912	65 606	38 199	16 049	4 419	13 783	2 266
REGION UNTERER NECKAR	424 343	178 486	189 412	47 607	234 931	130 879	47 634	15 530	37 509	10 125
STADTKREIS PFORZHEIM	60 907	30 910	27 851	10 672	33 056	20 238	7 712	3 257	6 230	1 482
LANDKREISE										
CALW	42 743	21 010	22 991	8 108	19 752	12 902	6 629	2 839	5 745	884
ENZKREIS	49 900	20 846	29 329	8 789	20 571	12 057	7 694	2 521	6 944	750
FREUDENSTADT	39 039	17 557	22 266	7 337	16 773	10 220	4 154	1 587	3 646	508
REGION NORDSCHWARZWALD	192 589	90 323	102 437	34 906	90 152	55 417	26 189	10 204	22 565	3 624
ZUSAMMEN	989 206	427 018	465 723	129 759	523 483	297 259	120 165	41 434	97 731	22 434
DAVON: STADTKREISE	490 664	216 957	195 024	53 439	295 640	163 518	56 657	21 005	42 370	14 287
LANDKREISE	498 542	210 061	270 699	76 320	227 843	133 741	63 508	20 429	55 361	8 147

Noch: 6. Sozialversicherungspflichtig beschäftigte Arbeitnehmer in den Stadt- und Landkreisen Baden-Württembergs am 30. Juni 1993
nach Arbeitern/Angestellten sowie Ausländern

Stadtkreise Landkreise Regionen	Beschäftigte						Darunter Ausländer			
	insgesamt		davon				zusammen		davon	
			Arbeiter		Angestellte					
	insgesamt	weiblich	zusammen	weiblich	zusammen	weiblich	zusammen	weiblich	Arbeiter	Angestellte
REG.-BEZ. FREIBURG										
STADTKREIS FREIBURG IM BREISGAU	89 928	43 482	31 354	9 458	58 574	34 024	7 730	3 141	5 417	2 313
LANDKREISE BREISGAU-HOCHSCHWARZWALD EMMENDINGEN ORTENAUKREIS	60 692 40 394 147 345	26 945 18 004 62 960	33 186 22 117 81 892	9 872 6 608 22 493	27 506 18 277 65 453	17 073 11 396 40 467	7 409 3 094 14 979	2 674 918 4 678	6 375 2 596 12 255	1 034 498 2 724
REGION SÜDLICHER OBERRHEIN	338 359	151 391	168 549	48 431	169 810	102 960	33 212	11 411	26 643	6 569
LANDKREISE ROTTWEIL SCHWARZWALD-BAAR-KREIS TUTTLINGEN	47 331 79 442 46 941	20 534 35 186 20 285	27 306 42 471 28 402	8 587 13 863 9 437	20 025 36 971 18 539	11 947 21 323 10 848	4 087 10 030 5 971	1 454 3 968 2 177	3 542 8 571 5 322	545 1 459 649
REGION SCHWARZWALD - BAAR - HEUBERG	173 714	76 005	98 179	31 887	75 535	44 118	20 088	7 599	17 435	2 653
LANDKREISE KONSTANZ LOERRACH WALDSHUT	83 957 69 954 48 342	38 084 29 836 21 475	38 961 36 522 26 099	11 734 10 238 7 624	44 996 33 432 22 243	26 350 19 598 13 851	10 509 8 771 6 089	3 732 2 986 2 154	8 533 7 158 5 203	1 976 1 613 886
REGION HOCHRHEIN - BODENSEE	202 253	89 395	101 582	29 596	100 671	59 799	25 369	8 872	20 894	4 475
ZUSAMMEN	714 326	316 791	368 310	109 914	346 016	206 877	78 669	27 882	64 972	13 697
DAVON: STADTKREISE LANDKREISE	89 928 624 398	43 482 273 309	31 354 336 956	9 458 100 456	58 574 287 442	34 024 172 853	7 730 70 939	3 141 24 741	5 417 59 555	2 313 11 384
REG.-BEZ. TUEBINGEN										
LANDKREISE REUTLINGEN TUEBINGEN ZOLLERNALBKREIS	98 167 58 081 70 205	42 787 29 368 33 234	51 598 25 306 42 112	15 629 8 607 16 265	46 569 32 775 28 093	27 158 20 761 16 969	13 983 7 631 7 653	5 197 3 190 2 910	12 143 6 150 6 911	1 840 1 481 742
REGION NECKAR - ALB	226 453	105 389	119 016	40 501	107 437	64 888	29 267	11 297	25 204	4 063
STADTKREIS ULM	76 506	33 237	33 042	9 046	43 464	24 191	8 975	3 343	7 264	1 711
LANDKREISE ALB-DONAU-KREIS BIBERACH	44 297 57 255	18 501 23 595	26 341 32 309	6 983 8 723	17 956 24 946	11 518 14 872	6 323 3 961	1 839 1 189	5 763 3 474	560 487
REGION DONAU - ILLER ¹⁾	178 058	75 333	91 692	24 752	86 366	50 581	19 259	6 371	16 501	2 758
LANDKREISE BODENSEEKREIS RAVENSBURG SIGMARINGEN	67 129 90 254 40 862	26 809 39 607 16 887	31 686 45 597 23 982	8 398 12 763 6 486	35 443 44 657 16 880	18 411 26 844 10 401	7 806 8 969 3 660	2 514 2 996 1 188	6 387 7 521 3 245	1 419 1 448 415
REGION BODENSEE - OBERSCHWABEN	198 245	83 303	101 265	27 647	96 980	55 656	20 435	6 698	17 153	3 282
ZUSAMMEN	602 756	264 025	311 973	92 900	290 783	171 125	68 961	24 366	58 858	10 103
DAVON: STADTKREIS LANDKREISE	76 506 526 250	33 237 230 788	33 042 278 931	9 046 83 854	43 464 247 319	24 191 146 934	8 975 59 986	3 343 21 023	7 264 51 594	1 711 8 392
BADEN-WUERTEMBERG										
DAVON: STADTKREISE LANDKREISE	1092 371 2755 950	477 428 1165 911	415 627 1464 393	109 792 416 992	676 744 1291 557	367 636 748 919	142 179 357 282	52 896 118 457	106 430 307 589	35 749 49 693

1) Soweit Land Baden-Württemberg.

7. Sozialversicherungspflichtig beschäftigte Arbeitnehmer in den Stadt- und Landkreisen Baden-Württembergs am 30. Juni 1993 nach Wirtschaftsabteilungen

Stadtkreise Landkreise Regionen	Insgesamt	Davon in der Wirtschaftsabteilung ¹⁾									
		Land- und Forstwirt- schaft, Tier- haltung und Fischerei	Energie- wirtschaft und Wasser- ver- sorgung, Bergbau	Verarbeiten- des Gewerbe (ohne Bau- gewerbe) ²⁾	Bau- gewerbe	Handel	Verkehr und Nach- richten- über- mittlung	Kredit- institute und Versiche- rungs- gewerbe	Dienst- lei- stungen, s.a.n.g. ³⁾	Organi- sationen ohne Erwerbs- charakter und private Haushalte	Gebiets- körper- schaften und Sozialver- sicherung
REG.-BEZ. STUTT GART											
STADTKREIS STUTT GART	369 768	1 456	5 148	110 350	18 533	49 819	19 640	32 441	85 864	20 128	26 389
LANDKREISE											
BOEBLINGEN	153 640	806	522	82 961	6 746	20 490	2 768	4 721	25 152	2 424	7 050
ESSLINGEN	187 996	1 345	1 577	96 156	11 319	23 383	7 911	4 179	31 184	2 588	8 354
GOEPPINGEN	86 500	632	416	43 258	7 093	10 101	2 977	2 787	13 177	1 328	4 731
LUDWIGSBURG	163 799	1 959	1 134	75 526	10 962	20 968	10 633	7 089	27 556	1 519	6 453
REMS-MURR-KREIS	132 226	1 612	429	67 749	9 975	15 097	3 369	3 700	24 303	1 667	4 325
REGION STUTT GART	1 093 929	7 810	9 226	476 000	64 628	139 858	47 298	54 917	207 236	29 654	57 302
STADTKREIS HEILBRONN	65 505	412	1 500	21 199	3 577	12 552	4 768	3 469	12 100	957	4 971
LANDKREISE											
HEILBRONN	85 647	1 335	1 579	43 331	5 768	11 678	1 726	1 728	14 293	882	3 327
HOHENLOHEKREIS	37 574	583	366	19 134	2 578	6 936	723	868	4 375	411	1 600
SCHWAEBISCH HALL	60 536	844	348	27 013	5 285	5 726	2 073	5 107	9 686	774	3 680
MAIN-TAUBER-KREIS	44 795	550	265	20 648	3 793	3 934	589	1 338	9 276	778	3 624
REGION FRANKEN	294 057	3 724	4 058	131 325	21 001	40 826	9 879	12 510	49 730	3 802	17 202
LANDKREISE											
HEIDENHEIM	51 595	451	480	29 953	3 983	3 982	1 006	1 261	7 798	748	1 933
OSTALBKREIS	102 452	1 175	848	53 426	8 054	10 166	2 382	2 900	15 971	1 044	6 486
REGION OSTWUERTTEMBERG	154 047	1 626	1 328	83 379	12 037	14 148	3 388	4 161	23 769	1 792	8 419
ZUSAMMEN	1 542 033	13 160	14 612	690 704	97 666	194 832	60 565	71 588	280 735	35 248	82 923
DAVON: STADTKREISE	435 273	1 868	6 648	131 549	22 110	62 371	24 408	35 910	97 964	21 085	31 360
LANDKREISE	1 106 760	11 292	7 964	559 155	75 556	132 461	36 157	35 678	182 771	14 163	51 563
REG.-BEZ. KARLSRUHE											
STADTKREISE											
BADEN-BADEN	27 251	359	214	6 819	1 963	2 563	854	851	10 859	578	2 191
KARLSRUHE	152 595	391	3 704	35 366	8 204	23 088	10 646	12 046	42 029	4 650	12 471
LANDKREISE											
KARLSRUHE	116 038	912	1 459	54 026	8 390	13 064	3 677	2 858	25 843	899	4 910
RASTATT	76 390	817	447	41 789	6 412	6 742	2 211	1 983	11 064	731	4 194
REGION MITTLERER OBERRHEIN	372 274	2 479	5 824	138 000	24 969	45 457	17 388	17 738	89 795	6 858	23 766
STADTKREISE											
HEIDELBERG	74 433	261	789	17 847	2 647	8 347	3 090	2 115	31 686	1 934	5 717
MANNHEIM	175 478	415	3 305	62 490	10 024	27 474	11 227	10 446	38 381	2 860	8 856
LANDKREISE											
NECKAR-ODENWALD-KREIS	41 741	386	559	18 124	4 144	3 664	1 065	1 133	8 273	642	3 751
RHEIN-NECKAR-KREIS	132 691	1 132	840	59 158	10 238	18 516	4 045	3 656	28 245	1 368	5 493
REGION UNTERER NECKAR	424 343	2 194	5 493	157 619	27 053	58 001	19 427	17 350	106 585	6 804	23 817
STADTKREIS PFORZHEIM	60 907	293	90	25 800	3 314	13 456	1 056	2 373	10 073	1 348	3 104
LANDKREISE											
CALW	42 743	744	238	15 743	3 434	4 200	1 248	1 087	11 069	1 219	3 761
ENZKREIS	49 900	426	178	30 221	3 348	5 025	1 056	762	6 946	409	1 529
FREUDENSTADT	39 039	494	109	17 939	3 071	3 556	1 469	963	8 510	525	2 403
REGION NORDSCHWARZWALD	192 589	1 957	615	89 703	13 167	26 237	4 829	5 185	36 598	3 501	10 797
ZUSAMMEN	989 206	6 630	11 932	385 322	65 189	129 695	41 644	40 273	232 978	17 163	58 380
DAVON: STADTKREISE	490 664	1 719	8 102	148 322	26 152	74 928	26 873	27 831	133 028	11 370	32 339
LANDKREISE	498 542	4 911	3 830	237 000	39 037	54 767	14 771	12 442	99 950	5 793	26 041

1) Systematik der Wirtschaftszweige (Fassung für die Berufszählung 1970). - 2) Einschließlich der Personen "ohne Angabe" der Wirtschaftsabteilung. - 3) Dienstleistungen, so-
weit anderweitig nicht genannt.

Noch: 7. Sozialversicherungspflichtig beschäftigte Arbeitnehmer in den Stadt- und Landkreisen Baden-Württembergs am 30. Juni 1993
nach Wirtschaftsabteilungen

Stadtkreise Landkreise Regionen	Insgesamt	Davon in der Wirtschaftsabteilung ¹⁾									
		Land- und Forstwirtschaft, Tier- haltung und Fischerei	Energie- wirtschaft und Wasser- versorgung, Bergbau	Verarbeiten- des Gewerbe (ohne Bau- gewerbe) ²⁾	Bau- gewerbe	Handel	Verkehr und Nach- richten- über- mittlung	Kredit- institute und Versiche- rungs- gewerbe	Dienst- lei- stungen, s.a.n.g. ³⁾	Organi- sationen ohne Erwerbs- charakter und private Haushalte	Gebiets- körper- schaften und Sozialver- sicherung
REG.-BEZ. FREIBURG											
STADTKREIS FREIBURG IM BREISGAU	89 928	304	725	17 741	4 411	14 556	4 974	4 476	30 049	5 295	7 397
LANDKREISE											
BREISGAU-HOCHSCHWARZWALD	60 692	900	257	21 827	6 422	7 110	1 705	1 590	17 017	936	2 928
EMMENDINGEN	40 394	418	305	18 303	3 921	4 280	865	1 133	8 591	534	2 044
ORTENAUKREIS	147 345	1 571	968	62 684	11 013	22 195	6 414	3 777	29 101	1 709	7 913
REGION SÜDLICHER OBERRHEIN	338 359	3 193	2 255	120 555	25 767	48 141	13 958	10 976	84 758	8 474	20 282
LANDKREISE											
ROTTWEIL	47 331	367	314	25 229	3 581	4 344	1 758	1 270	7 080	546	2 842
SCHWARZWALD-BAAR-KREIS	79 442	450	400	41 143	5 106	7 774	2 378	2 105	15 159	880	4 047
TUTTLINGEN	46 941	224	317	28 539	3 044	4 391	960	1 078	5 710	380	2 298
REGION SCHWARZWALD - BAAR - HEUBERG	173 714	1 041	1 031	94 911	11 731	16 509	5 096	4 453	27 949	1 806	9 187
LANDKREISE											
KONSTANZ	83 957	1 135	574	34 373	5 241	9 923	3 553	2 560	20 856	1 442	4 300
LOERRACH	69 954	561	628	31 434	5 128	8 519	3 490	1 773	13 391	1 131	3 899
WALDSHUT	48 342	392	879	21 658	4 682	5 194	943	1 344	9 665	752	2 833
REGION HOCHRHEIN - BODENSEE	202 253	2 088	2 081	87 465	15 051	23 636	7 986	5 677	43 912	3 325	11 032
ZUSAMMEN	714 326	6 322	5 367	302 931	52 549	88 286	27 040	21 106	156 619	13 605	40 501
DAVON: STADTKREISE	89 928	304	725	17 741	4 411	14 556	4 974	4 476	30 049	5 295	7 397
LANDKREISE	624 398	6 018	4 642	285 190	48 138	73 730	22 066	16 630	126 570	8 310	33 104
REG.-BEZ. TUEBINGEN											
LANDKREISE											
REUTLINGEN	98 167	1 090	420	44 548	9 384	12 513	3 585	2 970	17 724	1 432	4 501
TUEBINGEN	58 081	482	416	17 970	3 802	6 335	1 951	1 842	19 700	1 985	3 598
ZOLLERNALBKREIS	70 205	613	493	41 180	4 227	7 292	1 687	1 826	8 818	663	3 406
REGION NECKAR - ALB	226 453	2 185	1 329	103 698	17 413	26 140	7 223	6 638	46 242	4 080	11 505
STADTKREIS ULM	76 506	296	1 182	26 937	3 426	13 308	4 206	2 661	18 049	1 558	4 883
LANDKREISE											
ALB-DONAU-KREIS	44 297	723	225	23 749	4 866	3 983	1 164	1 087	6 082	573	1 845
BIBERACH	57 255	810	948	28 963	5 251	5 410	1 492	1 517	9 440	838	2 586
REGION DONAU - ILLER ⁴⁾	178 058	1 829	2 355	79 649	13 543	22 701	6 862	5 265	33 571	2 969	9 314
LANDKREISE											
BODENSEEKREIS	67 129	787	371	32 714	4 792	6 226	1 549	1 775	15 184	652	3 079
RAVENSBURG	90 254	1 212	381	37 654	6 650	10 737	3 143	2 743	21 240	1 490	5 004
SIGMARINGEN	40 862	607	162	19 603	3 943	3 461	800	1 278	7 007	536	3 465
REGION BODENSEE - OBERSCHWABEN	198 245	2 606	914	89 971	15 385	20 424	5 492	5 796	43 431	2 678	11 548
ZUSAMMEN	602 756	6 620	4 598	273 318	46 341	69 265	19 577	17 699	123 244	9 727	32 367
DAVON: STADTKREIS	76 506	296	1 182	26 937	3 426	13 308	4 206	2 661	18 049	1 558	4 883
LANDKREISE	526 250	6 324	3 416	246 381	42 915	55 957	15 371	15 038	105 195	8 169	27 484
BADEN-WUERTEMBERG											
	3 848 321	32 732	36 509	1 652 275	261 745	482 078	148 826	150 666	793 576	75 743	214 171
DAVON: STADTKREISE	1 092 371	4 187	16 657	324 549	56 099	165 163	60 461	70 878	279 090	39 308	75 979
LANDKREISE	2 755 950	28 545	19 852	1 327 726	205 646	316 915	88 365	79 788	514 486	36 435	138 192

1) Systematik der Wirtschaftszweige (Fassung für die Berufszählung 1970). - 2) Einschließlich der Personen "ohne Angabe" der Wirtschaftsabteilung. - 3) Dienstleistungen, soweit anderweitig nicht genannt. - 4) Soweit Land Baden-Württemberg.

8. Zu- bzw. Abnahme der sozialversicherungspflichtig Beschäftigten in den Stadt- und Landkreisen Baden-Württembergs

Lfd. Nr.	Kreis Region Regierungsbezirk Land	Sozialver- sicherungspflichtig beschäftigte Arbeitnehmer insgesamt	Veränderung in % gegenüber dem		In der Wirtschaftsabteilung													
			30.6. 1980	30.6. 1992	Land- und Forstwirt- schaft, Tier- haltung, Fischerei	Veränderung in % gegenüber dem		Energie- wirtschaft und Wasser- versorgung, Bergbau	Veränderung in % gegenüber dem		Ver- arbeitendes Gewerbe (ohne Baugewerbe)	Veränderung in % gegenüber dem		Bau- gewerbe	Veränderung in % gegenüber dem			
						30.6. 1980	30.6. 1992		30.6. 1980	30.6. 1992		30.6. 1980	30.6. 1992		30.6. 1980	30.6. 1992	30.6. 1980	30.6. 1992
1	Stadtkreis Stuttgart, Landeshauptstadt	369 768	+ 1,9	- 4,0	1 456	+ 13,0	- 6,7	5 148	+ 16,1	- 1,4	110 350	- 17,7	- 10,2	18 533	- 21,3	- 2,9		
	Landkreise																	
2	Böblingen	153 640	+ 21,4	- 5,2	806	+ 22,3	+ 0,8	522	+ 23,4	- 3,0	82 961	+ 3,8	- 12,9	6 746	+ 4,8	+ 1,4		
3	Esslingen	187 996	+ 12,9	- 3,8	1 345	+ 52,7	+ 7,3	1 577	+ 10,1	- 1,9	96 156	- 3,6	- 7,4	11 319	+ 8,5	+ 1,0		
4	Göppingen	86 500	+ 5,2	- 3,6	632	- 7,6	- 1,9	416	+ 68,4	+ 5,1	43 258	- 12,8	- 7,2	7 093	+ 13,7	+ 0,4		
5	Ludwigsburg	163 799	+ 16,9	- 2,5	1 959	+ 37,2	+ 1,1	1 134	- 3,6	- 0,7	75 526	+ 1,4	- 6,4	10 962	+ 11,9	+ 0,3		
6	Rems-Murr-Kreis	132 226	+ 21,0	- 3,2	1 612	+ 35,2	+ 3,4	429	+ 20,9	- 0,5	67 749	+ 9,6	- 7,4	9 975	+ 5,8	- 0,1		
7	Region Stuttgart	1 093 929	+ 10,8	- 3,8	7 810	+ 27,4	+ 0,7	9 226	+ 14,3	- 1,2	476 000	- 4,8	- 8,9	64 628	- 1,9	- 0,5		
	Stadtkreis																	
8	Heilbronn	65 505	+ 9,7	- 2,8	412	+ 46,6	+ 3,8	1 500	+ 13,0	+ 0,5	21 199	- 11,7	- 10,5	3 577	- 6,6	+ 0,9		
	Landkreise																	
9	Heilbronn	85 647	+ 31,2	- 1,3	1 335	+ 21,7	+ 1,9	1 579	+ 55,6	+ 0,9	43 331	+ 12,4	- 5,9	5 768	+ 19,4	+ 5,8		
10	Hohenlohekreis	37 574	+ 31,9	- 0,4	583	- 15,0	+ 1,0	366	+ 7,7	+ 2,2	19 134	+ 14,8	- 4,5	2 578	+ 17,1	+ 2,6		
11	Schwäbisch Hall	60 536	+ 29,3	+ 0,6	844	- 23,7	+ 2,7	348	+ 29,9	+ 2,4	27 013	+ 25,5	- 2,1	5 285	+ 19,9	+ 3,2		
12	Main-Tauber-Kreis	44 795	+ 19,0	- 2,5	550	- 11,6	- 3,5	265	- 10,8	- 1,5	20 648	+ 16,9	- 5,2	3 793	- 2,7	- 1,5		
13	Region Franken	294 057	+ 23,6	- 1,4	3 724	- 1,8	+ 1,3	4 058	+ 25,0	+ 0,8	131 325	+ 10,9	- 5,6	21 001	+ 9,6	+ 2,6		
	Landkreise																	
14	Heidenheim	51 595	+ 12,8	- 2,7	451	- 8,2	- 5,3	480	+ 26,3	+ 3,7	29 953	+ 4,6	- 6,3	3 983	+ 14,8	+ 3,2		
15	Ostalbkreis	102 452	+ 8,1	- 3,8	1 175	- 7,4	- 3,5	848	+ 16,2	- 1,3	53 426	- 5,6	- 7,7	8 054	+ 10,5	+ 3,1		
16	Region Ostwürttemberg	154 047	+ 9,6	- 3,5	1 626	- 7,6	- 4,0	1 328	+ 19,6	+ 0,5	83 379	- 2,2	- 7,2	12 037	+ 11,9	+ 3,1		
17	Regierungsbezirk Stuttgart	1 542 033	+ 12,9	- 3,3	13 160	+ 12,6	+ 0,3	14 612	+ 17,6	- 0,5	690 704	- 1,8	- 8,1	97 666	+ 1,9	+ 0,6		
	Stadtkreise																	
18	Baden-Baden	27 251	+ 15,1	- 0,4	359	+ 54,1	+ 4,1	214	+ 20,9	+ 2,9	6 819	+ 3,7	- 2,6	1 963	- 13,5	- 0,6		
19	Karlsruhe	152 595	+ 6,8	- 1,6	391	+ 3,2	+ 5,7	3 704	+ 11,9	- 0,4	35 366	- 14,8	- 6,2	8 204	- 3,7	- 3,4		
	Landkreise																	
20	Karlsruhe	116 038	+ 15,5	- 1,3	912	+ 35,3	+ 5,8	1 459	+ 69,7	+ 0,8	54 026	- 4,0	- 4,8	8 390	- 4,1	+ 2,1		
21	Rastatt	76 390	+ 18,8	- 3,3	817	+ 9,8	- 1,7	447	+ 42,8	+ 1,1	41 789	+ 11,1	- 6,6	6 412	- 4,1	+ 1,3		
22	Region Mittlerer Oberrhein	372 274	+ 12,4	- 1,8	2 479	+ 22,1	+ 3,0	5 824	+ 25,0	+ 0,1	138 000	- 2,8	- 5,6	24 969	- 4,8	- 0,2		
	Stadtkreise																	
23	Heidelberg	74 433	+ 13,5	- 1,1	261	- 23,7	- 6,5	789	+ 23,5	+ 0,4	17 847	- 4,5	- 8,8	2 647	- 6,5	- 2,1		
24	Mannheim	175 478	- 2,0	- 3,5	415	- 15,0	- 8,4	3 305	+ 5,4	- 2,5	62 490	- 21,6	- 6,4	10 024	- 10,4	- 1,7		
	Landkreise																	
25	Neckar-Odenwald-Kreis	41 741	+ 13,1	- 2,1	386	- 3,0	- 4,5	559	+ 49,1	+ 2,8	18 124	+ 2,2	- 6,5	4 144	- 2,7	+ 0,8		
26	Rhein-Neckar-Kreis	132 691	+ 13,5	- 1,3	1 132	+ 19,9	+ 1,8	840	+ 26,1	+ 3,6	59 158	- 6,3	- 5,9	10 238	- 16,7	+ 1,4		
27	Region Unterer Neckar	424 343	+ 6,5	- 2,3	2 194	+ 7,3	- 2,4	5 493	+ 14,1	- 0,7	157 619	- 12,1	- 6,5	27 053	- 11,5	- 0,2		
	Stadtkreis																	
28	Pforzheim	60 907	+ 0,9	- 4,3	293	- 2,3	+ 1,0	90	- 70,9	- 17,4	25 800	- 17,1	- 7,6	3 314	- 11,0	+ 0,2		
	Landkreise																	
29	Calw	42 743	+ 14,1	- 1,5	744	+ 9,7	+ 0,8	238	- 11,5	- 2,5	15 743	- 1,9	- 5,7	3 434	+ 7,7	+ 3,5		
30	Enzkreis	49 900	+ 17,2	- 4,1	426	+ 7,3	- 8,0	178	+ 13,4	+ 0,6	30 221	+ 4,5	- 7,4	3 348	+ 2,7	+ 4,0		
31	Freudenstadt	39 039	+ 21,5	- 1,6	494	- 22,3	- 0,2	109	+ 0,9	0,0	17 939	+ 15,4	- 4,9	3 071	+ 0,7	+ 2,1		
32	Region Nordschwarzwald	192 589	+ 11,6	- 3,1	1 957	- 2,7	- 1,5	615	- 27,1	- 3,8	89 703	- 2,1	- 6,7	13 167	+ 0,4	+ 2,5		
33	Regierungsbezirk Karlsruhe	989 206	+ 9,7	- 2,2	6 630	+ 8,9	- 0,2	11 932	+ 15,6	- 0,5	395 322	- 6,7	- 6,2	65 189	- 6,9	+ 0,3		
	Stadtkreis																	
34	Freiburg im Breisgau	89 928	+ 9,0	- 1,2	304	- 34,3	- 6,8	725	- 5,8	+ 1,8	17 741	- 9,2	- 6,3	4 411	- 22,3	- 3,5		
	Landkreise																	
35	Breisgau-Hochschwarzwald	60 692	+ 31,0	- 0,6	900	- 10,3	- 2,4	257	+ 1,2	- 1,5	21 827	+ 17,4	- 5,5	6 422	+ 21,7	+ 8,3		
36	Emmendingen	40 394	+ 22,7	- 1,9	418	- 0,7	- 0,5	305	+ 45,9	- 0,3	18 303	+ 5,1	- 6,0	3 921	+ 10,9	+ 4,0		
37	Ortenaukreis	147 345	+ 19,5	- 0,0	1 571	- 6,0	- 1,6	968	+ 3,0	- 1,6	62 684	+ 4,4	- 4,8	11 013	- 2,5	- 0,3		
38	Region Südl. Oberrhein	338 359	+ 18,7	- 0,7	3 193	- 10,3	- 2,2	2 255	+ 3,8	- 0,3	120 555	+ 4,3	- 5,3	25 767	- 0,0	+ 1,8		
	Landkreise																	
39	Rottweil	47 331	+ 4,0	- 3,8	367	- 7,1	- 5,7	314	+ 61,0	- 3,1	25 229	- 10,8	- 7,1	3 581	+ 4,2	- 2,4		
40	Schwarzwald-Baar-Kreis	79 442	- 0,7	- 5,3	450	- 10,9	+ 0,9	400	- 1,2	- 1,0	41 143	- 15,5	- 10,0	5 106	- 17,3	- 1,9		
41	Tuttlingen	46 941	+ 14,5	- 4,5	224	- 34,9	- 4,3	317	- 2,8	0,0	28 539	+ 8,4	- 7,1	3 044	- 5,9	- 3,9		
42	Region Schwarzwald-Baar-Heuberg	173 714	+ 4,3	- 4,7	1 041	- 16,3	- 2,6	1 031	+ 11,3	- 1,3	94 911	- 8,1	- 8,4	11 731	- 8,7	- 2,5		
	Landkreise																	
43	Konstanz	83 957	+ 9,9	- 1,5	1 135	+ 32,4	+ 2,4	574	+ 88,8	+ 0,7	34 373	- 6,9	- 5,4	5 241	+ 6,4	+ 1,8		
44	Lörrach	69 954	+ 10,7	- 3,2	561	+ 29,6	- 0,2	628	+ 16,7	- 1,1	31 434	- 3,3	- 6,3	5 128	- 6,4	- 2,6		
45	Waldshut	48 342	+ 11,4	- 2,7	392	- 9,1	- 6,2	879	+ 102,5	+ 0,7	21 658	- 6,7	- 6,8	4 682	+ 5,2	- 0,6		
46	Region Hochrhein-Bodensee	202 253	+ 10,5	- 2,4	2 088	+ 21,3	0,0	2 081	+ 63,1	+ 0,1	87 465	- 5,5	- 6,0	15 051	+ 1,3	- 0,5		
47	Regierungsbezirk Freiburg	714 326	+ 12,6	- 2,2	6 322	- 3,1	- 1,6	5 367	+ 22,7	- 0,3	302 931	- 2,7	- 6,5	52 549	- 1,7	+ 0,1		
	Landkreise																	
48	Reutlingen	98 167	+ 9,9	- 3,6	1 090	+ 12,8	- 1,5	420	+ 20,3	+ 3,5	44 548	- 10,8	- 9,3	9 384	+ 36,7	+ 3,8		
49	Tübingen	58 081	+ 14,5	- 1,2	482	+ 5,7	+ 2,6	416	+ 16,9	+ 1,5	17 970	- 14,7	- 5,0	3 802	+ 6,2	- 2,5		
50	Zollernalbkreis	70 205	- 2,7	- 4,0	613	+ 0,5	+ 5,0	493	+ 28,7	+ 1,9	41 180	- 16,1	- 6,8	4 227	- 13,6	- 0,9		
51	Region Neckar-Alb	226 453	+ 6,8	- 3,1	2 185	+ 7,5	+ 1,1	1 329	+ 22,2	+ 2,2	103 698	- 13,7	- 7,6	17 413	+ 13,5	+ 1,2		
	Stadtkreis																	
52	Ulm	76 506	+ 1,1	- 3,0	296	- 22,9	+ 7,3	1 182	+ 86,4	+ 2,1	26 937	- 26,1	- 10,2	3 426	- 21,4	- 2,9		
	Landkreise																	
53	Alb-Donau-Kreis	44 297	+ 30,6	- 0,5	723	- 20,6	- 0,1	225	+ 14,2	- 0,4	23 749	+ 24,9	- 3,8	4 866	+ 16,6	+ 4,9		
54	Biberach	57 255	+ 22,0	- 0,5	810	- 24,9	- 7,1	948	+ 5,9	+ 0,2	28 963	+ 13,2	- 2,9	5 251	+ 9,1	+ 3,1		
55	Region Donau-Iller ¹⁾	178 058	+ 13,7	- 1,6	1 829	- 23,0	- 2,3											

am 30. Juni 1993 gegenüber 30. Juni 1992 und 30. Juni 1980 nach Wirtschaftsabteilungen

Handel	In der Wirtschaftsabteilung																Lfd. Nr.		
	Veränderung in % gegenüber dem		Verkehr und Nachrichtenübermittlung	Veränderung in % gegenüber dem		Kreditinstitute und Versicherungsgewerbe	Veränderung in % gegenüber dem		Dienstleistungen, s.a.n.g.	Veränderung in % gegenüber dem		Organisa-tionen o. Erwerbscharakter, priv. HH		Veränderung in % gegenüber dem		Gebietskörperschaft und Sozialversicherung		Veränderung in % gegenüber dem	
	30.6. 1980	30.6. 1992		30.6. 1980	30.6. 1992		30.6. 1980	30.6. 1992		30.6. 1980	30.6. 1992	30.6. 1980	30.6. 1992	30.6. 1980	30.6. 1992			30.6. 1980	30.6. 1992
49 819	- 7,5	- 1,1	19 640	+ 8,4	- 3,1	32 441	+ 23,6	+ 0,9	85 864	+ 38,6	- 1,0	20 128	+ 50,8	+ 2,4	26 389	+ 0,8	- 3,4	1	
20 480	+ 47,9	+ 6,7	2 768	+ 13,3	- 0,8	4 721	+ 27,2	+ 2,4	25 152	+ 104,4	+ 10,9	2 424	+ 68,7	+ 1,9	7 050	+ 31,5	- 1,8	2	
23 383	+ 23,4	- 2,4	7 911	+ 49,8	- 0,8	4 179	+ 38,3	+ 2,3	31 184	+ 69,7	+ 1,8	2 588	+ 89,6	+ 2,3	8 354	+ 20,5	- 0,0	3	
10 101	+ 24,7	- 2,1	2 977	+ 21,9	- 10,1	2 787	+ 52,4	+ 5,8	13 177	+ 63,9	+ 3,5	1 328	+ 42,2	+ 3,4	4 731	+ 16,4	+ 0,2	4	
20 968	+ 30,9	- 0,6	10 633	+ 53,6	+ 0,1	7 089	+ 21,8	+ 1,6	27 556	+ 52,4	+ 2,4	1 519	+ 50,4	+ 6,8	6 453	+ 21,1	+ 1,4	5	
15 097	+ 20,5	+ 1,5	3 369	+ 41,0	- 1,7	3 700	+ 51,9	+ 2,7	24 303	+ 66,8	+ 2,5	1 667	+ 88,8	+ 4,6	4 325	+ 18,2	+ 2,3	6	
139 858	+ 13,4	+ 0,0	47 298	+ 25,8	- 12,4	54 917	+ 27,6	+ 1,6	207 236	+ 55,5	+ 1,9	29 654	+ 56,3	+ 2,7	57 302	+ 11,2	- 1,5	7	
12 552	+ 8,7	+ 3,6	4 768	+ 7,6	- 7,7	3 489	+ 41,4	+ 2,3	12 100	+ 74,1	+ 3,6	957	+ 63,6	+ 2,5	4 971	+ 15,2	- 2,6	8	
11 678	+ 86,2	+ 3,5	1 726	+ 39,6	- 12,3	1 728	+ 47,8	+ 5,1	14 293	+ 77,7	+ 6,2	882	+ 35,7	+ 7,7	3 327	+ 38,5	+ 3,4	9	
6 936	+ 92,1	+ 4,4	723	+ 66,2	+ 3,3	868	+ 42,8	+ 3,6	4 375	+ 75,5	+ 6,4	411	+ 85,1	+ 6,2	1 800	+ 31,4	+ 1,5	10	
5 726	+ 40,7	+ 2,5	2 073	+ 34,4	+ 10,2	5 107	+ 24,7	+ 2,2	9 886	+ 54,0	+ 3,1	774	+ 95,5	+ 6,8	3 680	+ 18,0	- 2,3	11	
3 934	+ 15,7	+ 0,6	589	- 1,8	- 2,6	1 338	+ 46,2	+ 2,1	9 276	+ 45,1	+ 2,9	778	+ 102,1	+ 2,5	3 624	+ 5,0	- 6,0	12	
40 826	+ 41,3	+ 3,2	9 879	+ 19,8	- 4,3	12 510	+ 35,4	+ 2,7	49 730	+ 64,8	+ 4,3	3 802	+ 69,9	+ 4,9	17 202	+ 18,6	- 1,8	13	
3 982	- 3,6	- 0,8	1 006	+ 15,5	+ 0,7	1 261	+ 44,9	+ 2,1	7 798	+ 59,7	+ 5,3	748	+ 82,0	+ 6,0	1 933	+ 20,3	+ 0,6	14	
10 166	+ 15,3	- 1,6	2 382	+ 31,2	- 3,1	2 900	+ 47,4	+ 0,6	15 971	+ 61,4	+ 3,6	1 044	+ 24,7	+ 4,0	6 486	+ 17,3	- 2,0	15	
14 148	+ 9,3	- 1,4	3 368	+ 26,1	- 2,0	4 161	+ 46,6	+ 1,0	23 769	+ 60,8	+ 4,1	1 792	+ 43,6	+ 4,8	8 419	+ 17,9	- 1,4	16	
194 832	+ 18,0	+ 0,6	60 565	+ 24,8	- 2,6	71 588	+ 29,9	+ 1,7	280 735	+ 57,5	+ 2,5	35 248	+ 56,9	+ 3,1	82 923	+ 13,3	- 1,5	17	
2 563	+ 3,7	+ 0,7	854	+ 63,3	+ 7,4	851	+ 46,7	- 2,9	10 859	+ 32,9	- 0,1	578	+ 3,0	+ 2,9	2 191	+ 3,6	+ 0,4	18	
23 088	+ 4,3	- 0,7	10 646	+ 6,2	- 2,1	12 046	+ 18,3	+ 2,6	42 029	+ 46,1	+ 1,0	4 650	- 20,8	+ 1,8	12 471	+ 2,3	- 2,1	19	
13 064	+ 38,2	- 0,6	3 677	+ 59,6	+ 7,3	2 858	+ 69,6	+ 5,5	25 843	+ 61,1	+ 2,4	899	+ 112,5	+ 2,4	4 910	+ 24,7	- 0,9	20	
6 742	+ 25,4	- 0,6	2 211	+ 41,6	- 4,7	1 983	+ 66,2	+ 6,5	11 064	+ 61,7	+ 1,9	731	+ 79,2	+ 4,9	4 194	+ 18,7	+ 1,0	21	
45 457	+ 15,3	- 0,6	17 388	+ 20,6	- 0,2	17 738	+ 30,1	+ 3,2	89 795	+ 50,1	+ 1,4	6 858	- 5,5	+ 2,3	23 766	+ 9,1	- 1,1	22	
8 347	- 5,1	+ 0,5	3 090	+ 6,8	+ 4,0	2 115	+ 10,3	- 1,4	31 686	+ 37,3	+ 2,9	1 934	+ 64,5	+ 7,9	5 717	+ 9,8	- 3,8	23	
27 474	+ 4,4	- 0,4	11 227	+ 10,7	- 1,4	10 446	+ 10,8	+ 1,2	38 381	+ 41,0	- 2,5	2 860	+ 81,4	+ 1,5	8 856	- 10,5	- 6,8	24	
3 664	+ 12,8	+ 1,7	1 065	+ 62,6	- 1,7	1 133	+ 56,9	+ 4,3	8 273	+ 43,1	+ 1,5	642	+ 135,2	+ 9,4	3 751	+ 8,4	+ 1,8	25	
18 516	+ 35,4	+ 0,5	4 045	+ 27,7	- 3,9	3 656	+ 52,4	+ 6,8	28 245	+ 81,6	+ 6,0	1 368	+ 167,2	- 1,2	5 493	+ 18,7	- 0,4	26	
58 001	+ 11,4	+ 0,1	19 427	+ 15,3	- 1,1	17 350	+ 19,9	+ 2,2	106 585	+ 48,8	+ 1,6	6 804	+ 92,3	+ 3,4	23 817	+ 2,7	- 3,3	27	
13 456	+ 10,8	- 5,7	1 056	+ 2,3	+ 1,2	2 373	+ 20,9	+ 0,8	10 073	+ 44,4	+ 1,1	1 348	+ 185,6	+ 6,1	3 104	+ 31,4	+ 0,2	28	
4 200	+ 28,9	+ 0,7	1 248	+ 30,7	- 7,1	1 087	+ 52,9	+ 0,1	11 069	+ 28,0	+ 1,4	1 219	+ 96,9	+ 4,4	3 761	+ 22,3	+ 0,9	29	
5 025	+ 75,2	- 1,7	1 056	+ 46,3	- 15,9	762	+ 71,2	+ 6,9	6 946	+ 59,9	+ 5,5	409	+ 91,1	+ 3,0	1 529	+ 24,8	+ 3,0	30	
3 556	+ 26,1	- 1,0	1 469	+ 69,4	+ 4,6	963	+ 33,2	+ 0,2	8 510	+ 39,9	+ 2,5	525	+ 65,1	+ 5,4	2 403	+ 21,8	- 1,1	31	
26 237	+ 24,4	- 3,4	4 829	+ 35,0	- 4,3	5 185	+ 35,0	+ 1,4	36 598	+ 40,5	+ 2,3	3 501	+ 115,7	+ 5,0	10 797	+ 25,0	+ 0,5	32	
129 695	+ 15,2	- 0,8	41 644	+ 19,5	- 1,1	40 273	+ 26,1	+ 2,5	232 978	+ 47,9	+ 1,6	17 163	+ 38,2	+ 3,3	58 380	+ 8,9	- 1,7	33	
14 556	- 5,0	- 1,8	4 974	+ 20,4	+ 1,3	4 476	+ 8,3	+ 0,1	30 049	+ 44,3	+ 2,4	5 295	+ 62,8	+ 3,5	7 397	- 14,9	- 6,0	34	
7 110	+ 52,3	- 1,8	1 705	+ 81,6	- 1,7	1 590	+ 69,3	+ 2,5	17 017	+ 48,9	+ 3,1	936	+ 113,2	+ 5,3	2 928	+ 10,7	- 0,3	35	
4 280	+ 55,1	+ 1,9	865	+ 48,9	- 9,1	1 133	+ 95,0	+ 1,3	8 591	+ 63,6	+ 1,8	534	+ 36,9	+ 11,3	2 044	+ 27,4	+ 1,2	36	
22 195	+ 49,5	+ 13,1	6 414	+ 19,3	- 4,2	3 777	- 29,8	+ 2,0	29 101	+ 63,3	+ 3,8	1 709	+ 35,4	+ 1,4	7 913	+ 8,2	- 3,6	37	
48 141	+ 28,1	+ 4,9	13 958	+ 26,6	- 2,3	10 976	- 0,5	+ 1,2	84 758	+ 53,2	+ 3,0	8 474	+ 58,6	+ 3,7	20 282	- 0,5	- 3,6	38	
4 344	+ 33,4	- 0,9	1 758	+ 14,0	- 2,2	1 270	- 19,9	+ 4,9	7 080	+ 53,4	+ 1,8	546	+ 36,5	+ 0,2	2 842	+ 13,9	- 0,2	39	
7 774	+ 17,1	- 1,9	2 378	+ 50,3	- 3,1	2 105	+ 33,1	+ 1,2	15 159	+ 49,8	+ 1,9	880	+ 83,0	+ 3,9	4 047	+ 8,2	+ 2,3	40	
4 391	+ 30,4	- 3,9	960	+ 39,3	+ 5,6	1 078	+ 56,5	0,0	5 710	+ 55,0	+ 4,8	380	+ 39,2	+ 2,2	2 298	+ 17,3	- 2,0	41	
16 509	+ 24,5	- 2,2	5 096	+ 32,1	- 0,1	4 453	+ 15,5	+ 1,9	27 949	+ 51,7	+ 2,4	1 806	+ 56,5	+ 2,4	9 187	+ 12,1	+ 0,6	42	
9 923	+ 12,6	- 0,9	3 553	+ 14,0	- 2,2	2 560	- 17,9	- 0,8	20 856	+ 48,4	+ 3,4	1 442	+ 103,1	+ 3,4	4 300	- 8,7	+ 0,5	43	
8 519	+ 13,0	- 5,7	3 490	+ 3,8	- 2,8	1 773	- 47,3	+ 2,5	13 391	+ 63,8	+ 3,4	1 131	+ 127,6	+ 6,2	3 899	+ 13,8	+ 0,9	44	
5 194	+ 22,9	- 2,8	943	+ 36,9	- 5,1	1 344	+ 95,1	+ 4,8	9 665	+ 54,8	+ 2,4	752	+ 92,8	+ 10,8	2 833	+ 12,3	+ 1,4	45	
23 636	+ 15,1	- 3,1	7 986	+ 11,4	- 2,8	5 677	- 20,8	+ 1,5	43 912	+ 54,2	+ 3,2	3 325	+ 108,2	+ 5,9	11 032	+ 3,5	+ 0,9	46	
88 286	+ 23,7	+ 1,3	27 040	+ 22,6	- 2,0	21 106	- 4,3	+ 1,4	156 619	+ 53,2	+ 2,9	13 605	+ 68,1	+ 4,1	40 501	+ 3,2	- 1,5	47	
12 513	+ 28,8	- 0,8	3 585	+ 27,0	- 2,1	2 970	+ 5,2	+ 1,4	17 724	+ 57,5	+ 4,2	1 432	+ 81,0	+ 4,3	4 501	+ 3,8	- 2,0	48	
6 335	+ 28,0	- 4,0	1 951	+ 25,4	- 1,3	1 842	+ 18,4	+ 2,5	19 700	+ 53,2	+ 3,1	1 985	+ 53,4	+ 1,7	3 598	+ 8,6	- 0,5	49	
7 292	+ 32,9	- 3,7	1 687	+ 26,3	- 0,1	1 826	+ 36,7	+ 1,2	8 818	+ 56,3	+ 3,7	663	+ 92,2	+ 2,0	3 406	+ 13,7	- 0,0	50	
26 140	+ 29,7	- 2,4	7 223	+ 26,4	- 1,4	6 638	+ 16,2	+ 1,6	46 242	+ 55,4	+ 3,6	4 080	+ 67,9	+ 2,7	11 505	+ 8,1	- 0,9	51	
13 308	+ 13,7	- 0,9	4 206	+ 3,9	+ 7,2	2 661	- 34,3	- 0,3	18 049	+ 65,2	+ 2,3	1 558	+ 77,9	+ 6,8	4 883	+ 21,0	+ 1,4	52	
3 983	+ 53,8	+ 3,0	1 164	+ 53,6	- 0,9	1 087	+ 43,4	+ 5,4	6 082	+ 63,6	+ 5,1	573	+ 71,0	+ 4,2	1 845	+ 26,0	+ 1,4	53	
5 410	+ 44,1	+ 1,2	1 492	+ 18,4	+ 0,7	1 517	+ 20,4	+ 1,7	9 440	+ 63,6	+ 3,4	838	+ 50,5	+ 4,0	2 586	+ 18,6	+ 0,1	54	
22 701	+ 25,8	+ 0,3	6 862	+ 13,1	+ 4,3	5 265	- 13,2	+ 1,4	33 571	+ 64,5	+ 3,1	2 969	+ 67,9	+ 5,5	9 314	+ 21,3	+ 1,0	55	
6 226	+ 44,1	+ 1,2	1 549	+ 53,1	+ 6,1	1 775	+ 75,4	+ 5,7	15 184	+ 55,0	+ 1,1	652	+ 68,0	+ 8,1	3 079	+ 10,9	+ 0,4	56	
10 737	+ 35,0	+ 0,8	3 143	+ 15,5	+ 0,6	2 743	+ 0,8	+ 1,9	21 240	+ 57,0	- 3,2	1 490	+ 44,5	+ 2,8	5 004	+			

9. Sozialversicherungspflichtig beschäftigte Arbeitnehmer in Baden-Württemberg am 30. Juni 1993 nach Wirtschaftsabteilungen, Arbeitern/Angestellten, Ausländern und Altersgruppen

Arbeiter/Angestellte Ausländer Wirtschaftsabteilung ¹⁾	Insgesamt	Davon im Alter von ... bis unter ... Jahren								
		unter 20	20 - 25	25 - 30	30 - 40	40 - 50	50 - 55	55 - 60	60 - 65	65 und mehr
Insgesamt										
ARBEITER										
LAND- UND FORSTWIRTSCHAFT, TIERHALTUNG UND FISCHEREI	28 904	2 284	5 895	6 045	6 382	3 076	2 055	2 105	944	118
ENERGIEWIRTSCHAFT UND WAS- SERVERSORGUNG, BERGBAU	18 323	915	1 619	2 124	4 417	3 710	2 519	2 394	604	21
VERARBEITENDES GEWERBE (OHNE BAUGEWERBE) 2)	1 057 003	48 998	132 350	165 951	267 500	213 584	120 523	87 785	18 090	2 222
BAUGEWERBE	212 836	12 635	32 154	38 598	48 528	34 303	22 107	18 928	5 114	469
HANDEL	122 829	4 948	16 701	20 325	31 449	23 363	12 644	10 086	2 523	790
VERKEHR UND NACHRICHTEN- UEBERMITTLUNG	99 774	3 818	11 786	14 840	27 040	20 483	11 041	8 390	2 071	305
KREDITINSTITUTE UND VER- SICHERUNGSGEWERBE	6 881	22	118	264	1 163	1 706	1 519	1 526	357	206
Dienstleistungen, A.N.G.	245 860	15 142	35 184	35 496	55 223	48 398	26 733	22 217	5 322	2 145
ORGAN. OH. ERWERBSCHARAKTER UND PRIVATE HAUSHALTE	14 294	570	1 026	1 165	2 636	3 111	2 332	2 244	690	520
GEBIETSKOERPERSCHAFTEN UND SOZIALVERSICHERUNG	73 316	877	2 781	5 108	14 505	16 588	13 904	14 452	4 361	740
ZUSAMMEN	1 880 020	90 209	239 614	289 916	458 843	368 322	215 377	170 127	40 076	7 536
ANGESTELLTE										
LAND- UND FORSTWIRTSCHAFT, TIERHALTUNG UND FISCHEREI	3 828	51	245	605	1 218	799	451	308	110	41
ENERGIEWIRTSCHAFT UND WAS- SERVERSORGUNG, BERGBAU	18 186	378	1 051	1 971	4 759	4 511	2 734	2 124	648	10
VERARBEITENDES GEWERBE (OHNE BAUGEWERBE) 2)	595 272	10 991	42 205	81 493	175 005	138 969	81 209	51 324	12 324	1 752
BAUGEWERBE	48 909	735	2 697	6 136	13 076	11 165	7 545	5 726	1 416	413
HANDEL	359 249	16 263	46 299	57 527	89 016	75 904	41 737	25 700	5 244	1 559
VERKEHR UND NACHRICHTEN- UEBERMITTLUNG	49 052	1 459	7 323	8 551	12 847	9 894	4 843	3 208	770	157
KREDITINSTITUTE UND VER- SICHERUNGSGEWERBE	143 785	5 900	22 814	25 598	39 060	28 784	12 250	7 720	1 537	122
Dienstleistungen, A.N.G.	547 716	19 289	66 011	101 719	173 000	106 710	45 747	27 086	6 467	1 687
ORGAN. OH. ERWERBSCHARAKTER UND PRIVATE HAUSHALTE	61 449	933	4 556	8 163	19 207	14 353	7 446	5 029	1 313	449
GEBIETSKOERPERSCHAFTEN UND SOZIALVERSICHERUNG	140 855	4 728	14 017	18 106	36 084	33 727	17 746	12 866	3 230	351
ZUSAMMEN	1 968 301	60 727	207 218	309 869	563 272	424 816	221 708	141 091	33 059	6 541
INSGESAMT										
LAND- UND FORSTWIRTSCHAFT, TIERHALTUNG UND FISCHEREI	32 732	2 335	6 140	6 650	7 600	3 875	2 506	2 413	1 054	159
ENERGIEWIRTSCHAFT UND WAS- SERVERSORGUNG, BERGBAU	36 509	1 293	2 670	4 095	9 176	8 221	5 253	4 518	1 252	31
VERARBEITENDES GEWERBE (OHNE BAUGEWERBE) 2)	1 652 275	59 989	174 555	247 444	442 505	352 553	201 732	139 109	30 414	3 974
BAUGEWERBE	261 745	13 370	34 851	44 734	61 604	45 468	29 652	24 654	6 530	882
HANDEL	482 078	21 211	63 000	77 852	120 465	99 267	54 381	35 786	7 767	2 349
VERKEHR UND NACHRICHTEN- UEBERMITTLUNG	148 826	5 277	19 109	23 391	39 887	30 377	15 884	11 598	2 841	462
KREDITINSTITUTE UND VER- SICHERUNGSGEWERBE	150 666	5 922	22 932	25 862	40 223	30 490	13 769	9 246	1 894	328
Dienstleistungen, A.N.G.	793 576	34 431	101 195	137 215	228 223	155 108	72 480	49 303	11 789	3 832
ORGAN. OH. ERWERBSCHARAKTER UND PRIVATE HAUSHALTE	75 743	1 503	5 582	9 328	21 843	17 464	9 778	7 273	2 003	969
GEBIETSKOERPERSCHAFTEN UND SOZIALVERSICHERUNG	214 171	5 605	16 798	23 214	50 589	50 315	31 650	27 318	7 591	1 091
INSGESAMT	3 848 321	150 936	446 832	599 785	1 022 115	793 138	437 085	311 218	73 135	14 077
DARUNTER: AUSLAENDER										
LAND- UND FORSTWIRTSCHAFT, TIERHALTUNG UND FISCHEREI	6 034	269	1 109	1 243	1 556	977	435	290	128	27
ENERGIEWIRTSCHAFT UND WAS- SERVERSORGUNG, BERGBAU	1 234	128	124	152	224	313	149	123	21	-
VERARBEITENDES GEWERBE (OHNE BAUGEWERBE) 2)	257 500	11 862	29 213	35 653	61 949	72 296	27 516	14 908	3 861	242
BAUGEWERBE	58 445	2 878	8 154	9 052	12 780	12 942	6 452	4 693	1 422	72
HANDEL	43 410	4 911	8 791	7 200	10 008	8 189	2 428	1 398	394	91
VERKEHR UND NACHRICHTEN- UEBERMITTLUNG	17 426	758	2 717	3 080	4 414	3 637	1 545	961	297	17
KREDITINSTITUTE UND VER- SICHERUNGSGEWERBE	3 749	347	786	503	777	867	282	151	31	5
Dienstleistungen, A.N.G.	95 199	7 773	16 624	15 180	23 412	20 637	6 315	3 906	1 115	237
ORGAN. OH. ERWERBSCHARAKTER UND PRIVATE HAUSHALTE	4 481	290	506	519	1 088	1 236	452	284	74	32
GEBIETSKOERPERSCHAFTEN UND SOZIALVERSICHERUNG	11 983	414	967	1 218	3 043	3 403	1 451	1 018	444	25
ZUSAMMEN	499 461	29 630	68 991	73 800	119 251	124 497	47 025	27 732	7 787	748

1) Systematik der Wirtschaftszweige (Fassung für die Berufszählung 1970). - 2) Einschließlich der Personen "ohne Angabe" der Wirtschaftsabteilung.

Noch: 9. Sozialversicherungspflichtig beschäftigte Arbeitnehmer in Baden-Württemberg am 30. Juni 1993 nach Wirtschaftsabteilungen, Arbeitern/Angestellten, Ausländern und Altersgruppen

Arbeiter/Angestellte Ausländer	Insgesamt	Davon im Alter von ... bis unter ... Jahren								
		unter 20	20 - 25	25 - 30	30 - 40	40 - 50	50 - 55	55 - 60	60 - 65	65 und mehr
darunter weiblich										
ARBEITER										
LAND- UND FORSTWIRTSCHAFT, TIERHALTUNG UND FISCHEREI	7 413	868	1 777	1 444	1 299	812	513	523	143	34
ENERGIEWIRTSCHAFT UND WASSER- SERVERSORGUNG, BERGBAU	1 500	18	56	95	249	429	323	294	33	3
VERARBEITENDES GEWERBE (OHNE BAUGEWERBE) 2)	266 490	6 552	30 320	37 694	62 152	64 643	36 019	26 366	2 136	608
BAUGEWERBE	3 710	303	627	663	646	574	410	383	69	35
HANDEL	39 064	1 633	4 928	5 257	8 677	8 527	5 064	4 126	598	254
VERKEHR UND NACHRICHTEN- UEBERMITTLUNG	19 139	738	1 956	2 259	4 582	4 407	2 653	2 302	217	25
KREDITINSTITUTE UND VER- SICHERUNGSGEWERBE	4 728	5	57	152	779	1 191	1 102	1 125	200	117
Dienstleistungen, A.N.G.	149 514	9 534	20 474	18 611	31 336	32 309	18 376	15 238	2 683	953
ORGAN. OH. ERWERBSCHARAKTER UND PRIVATE HAUSHALTE	9 971	270	621	739	1 803	2 315	1 728	1 688	461	346
GEBIETSKOERPERSCHAFTEN UND SOZIALVERSICHERUNG	25 255	179	557	1 106	4 579	6 461	5 479	5 612	940	342
ZUSAMMEN	526 784	20 100	61 373	68 020	116 102	121 668	71 667	57 657	7 480	2 717
ANGESTELLTE										
LAND- UND FORSTWIRTSCHAFT, TIERHALTUNG UND FISCHEREI	2 331	40	198	361	678	530	310	169	29	16
ENERGIEWIRTSCHAFT UND WASSER- SERVERSORGUNG, BERGBAU	5 451	256	761	1 087	1 318	1 094	569	348	18	-
VERARBEITENDES GEWERBE (OHNE BAUGEWERBE) 2)	228 037	8 345	30 843	42 725	58 595	47 463	24 420	13 550	1 487	609
BAUGEWERBE	25 237	535	1 959	3 043	6 293	6 409	4 024	2 511	331	132
HANDEL	230 683	11 801	33 672	37 742	52 783	49 105	26 814	16 093	1 885	788
VERKEHR UND NACHRICHTEN- UEBERMITTLUNG	28 650	955	5 139	5 377	7 016	5 559	2 644	1 665	235	60
KREDITINSTITUTE UND VER- SICHERUNGSGEWERBE	78 969	3 721	14 733	16 209	20 279	14 348	6 014	3 419	217	29
Dienstleistungen, A.N.G.	379 592	17 965	57 808	75 291	109 425	69 946	29 276	16 561	2 489	831
ORGAN. OH. ERWERBSCHARAKTER UND PRIVATE HAUSHALTE	40 928	803	3 633	6 041	11 767	9 276	5 226	3 398	562	222
GEBIETSKOERPERSCHAFTEN UND SOZIALVERSICHERUNG	96 677	3 918	12 288	14 998	24 866	22 336	10 958	6 574	669	70
ZUSAMMEN	1 116 555	48 339	161 034	202 874	293 020	226 066	110 255	64 288	7 922	2 757
INSGESAMT										
LAND- UND FORSTWIRTSCHAFT, TIERHALTUNG UND FISCHEREI	9 744	908	1 975	1 805	1 977	1 342	823	692	172	50
ENERGIEWIRTSCHAFT UND WASSER- SERVERSORGUNG, BERGBAU	6 951	274	817	1 182	1 567	1 523	892	642	51	3
VERARBEITENDES GEWERBE (OHNE BAUGEWERBE) 2)	494 527	14 897	61 163	80 419	120 747	112 106	60 439	39 916	3 623	1 217
BAUGEWERBE	28 947	838	2 586	3 706	6 939	6 983	4 434	2 894	400	167
HANDEL	269 747	13 434	38 600	42 999	61 460	57 632	31 878	20 219	2 483	1 042
VERKEHR UND NACHRICHTEN- UEBERMITTLUNG	47 789	1 693	7 095	7 636	11 598	9 966	5 297	3 967	452	85
KREDITINSTITUTE UND VER- SICHERUNGSGEWERBE	83 697	3 726	14 790	16 361	21 058	15 539	7 116	4 544	417	146
Dienstleistungen, A.N.G.	529 106	27 499	78 282	93 902	140 761	102 255	47 652	31 799	5 172	1 784
ORGAN. OH. ERWERBSCHARAKTER UND PRIVATE HAUSHALTE	50 899	1 073	4 254	6 780	13 570	11 591	6 954	5 086	1 023	568
GEBIETSKOERPERSCHAFTEN UND SOZIALVERSICHERUNG	121 932	4 097	12 845	16 104	29 445	28 797	16 437	12 186	1 609	412
ZUSAMMEN	1 643 339	68 439	222 407	270 894	409 122	347 734	181 922	121 945	15 402	5 474
DARUNTER: AUSLAENDER										
LAND- UND FORSTWIRTSCHAFT, TIERHALTUNG UND FISCHEREI	968	72	176	145	222	219	72	41	17	4
ENERGIEWIRTSCHAFT UND WASSER- SERVERSORGUNG, BERGBAU	254	14	27	29	57	81	24	22	-	-
VERARBEITENDES GEWERBE (OHNE BAUGEWERBE) 2)	73 859	2 647	9 080	8 914	18 381	24 381	6 535	3 423	456	42
BAUGEWERBE	1 198	95	181	159	311	292	93	47	15	5
HANDEL	20 487	3 057	4 676	3 058	4 230	3 940	935	471	92	28
VERKEHR UND NACHRICHTEN- UEBERMITTLUNG	3 538	217	764	671	960	654	163	91	17	1
KREDITINSTITUTE UND VER- SICHERUNGSGEWERBE	2 628	253	543	353	562	640	186	80	8	3
Dienstleistungen, A.N.G.	59 291	5 870	10 354	8 124	13 326	14 226	4 164	2 549	568	110
ORGAN. OH. ERWERBSCHARAKTER UND PRIVATE HAUSHALTE	2 919	134	344	328	693	878	298	179	43	22
GEBIETSKOERPERSCHAFTEN UND SOZIALVERSICHERUNG	6 211	312	626	671	1 678	1 847	602	371	94	10
ZUSAMMEN	171 353	12 671	26 771	22 452	40 420	47 158	13 072	7 274	1 310	225

1) Systematik der Wirtschaftszweige (Fassung für die Berufszählung 1970). - 2) Einschließlich der Personen "ohne Angabe" der Wirtschaftsabteilung.

10. Sozialversicherungspflichtig beschäftigte Arbeitnehmer in Baden-Württemberg am 30. Juni 1993 nach ausgewählten Wirtschaftsunterabteilungen und Stellung im Beruf

Nummer der Systematik ¹⁾	Wirtschaftsgliederung	Insgesamt	Vollzeitbeschäftigte						Teilzeitbeschäftigte		
			zusammen	Arbeiter			Angestellte		zusammen	Arbeiter	Angestellte
				zusammen	darunter		zusammen	darunter			
					Facharbeiter ²⁾	in beruflicher Ausbildung ³⁾					
Insgesamt											
0	LAND- U. FORSTWIRTSCH., TIERH. UND FISCHEREI	32 732	30 824	27 669	13 741	2 941	3 155	117	1 908	1 235	673
1 - 3	PRODUZIERENDES GEWERBE	1 950 519	1 849 885	1 238 667	598 649	67 117	611 218	23 222	100 634	49 495	51 139
1	ENERGIEWIRTSCHAFT, WASSERVERSORGUNG, BERGBAU	36 509	34 679	17 391	13 110	1 024	17 288	544	1 830	932	898
2	VERARBEITENDES GEWERBE (OHNE BAUGEWERBE)	1 652 265	1 562 019	1 009 869	449 351	53 478	552 150	21 334	90 246	47 134	43 112
20	CHEMISCHE INDUSTRIE U. MINERALÖLVERARBEIT.	70 944	65 261	29 478	8 075	655	35 783	1 242	5 683	3 090	2 593
21	KUNSTSTOFF-, GUMMI- U. ASBESTVERARBEITUNG	77 684	73 504	52 236	12 955	1 254	21 268	738	4 180	2 654	1 526
22	GEW. U. VERARB. V. STEINEN U. ERDEN FEINKER., GLAS	44 862	43 085	30 987	12 885	747	12 098	477	1 777	718	1 059
23	EISEN-, METALLERZ. GIESSEREI U. STAHLVERF.	86 272	82 243	63 559	25 869	2 729	18 684	646	4 029	1 870	2 159
24, 25 07 1	STAHL-, MASCHINEN- U. FAHRZEUGBAU U. ADV.	575 262	556 883	359 769	204 991	24 080	197 114	7 616	18 379	6 389	11 990
25, (OHNE 25 07 1)	ELEKTROTECHNIK (OHNE ADV), FEINMECH., EBM-W.	433 376	408 399	246 946	92 351	12 331	161 453	5 153	24 977	14 538	10 439
26	HOLZ-, PAPIER- UND DRUCKGEWERBE	168 052	157 265	113 936	53 573	6 944	43 329	2 058	10 787	5 655	5 132
27	LEDER-, TEXTIL- U. BEKLEIDUNGSGEWERBE	92 729	80 953	57 170	13 131	1 433	23 783	1 163	11 776	8 967	2 809
28 - 9	NAHRUNGS- U. GENUSSMITTELGEWERBE	103 084	94 426	55 788	25 521	3 305	38 638	2 241	8 658	3 253	5 405
3	BAUGEWERBE	261 745	253 187	211 407	136 188	12 615	41 780	1 344	8 558	1 429	7 129
30	BAUHAUPTGEWERBE	175 174	170 983	142 746	86 304	5 779	28 237	745	4 191	748	3 443
31	AUSBAU- U. BAUHILFSGEW.	86 571	82 204	68 661	49 884	6 836	13 543	599	4 367	681	3 686
4 - 5	HANDEL UND VERKEHR	630 904	519 387	193 255	81 308	8 128	326 132	24 464	111 517	29 348	82 169
4	HANDEL	482 078	391 751	106 916	43 585	4 687	284 835	21 375	90 327	15 913	74 414
40 - 1	GROSSHANDEL	160 513	146 363	50 622	16 543	805	95 741	6 718	14 150	4 455	9 695
42	HANDELSVERMITTLUNG	58 561	51 754	12 597	6 165	349	39 157	999	6 807	2 122	4 685
43	EINZELHANDEL	263 004	193 634	43 697	20 877	3 533	149 937	13 658	69 370	9 336	60 034
5	VERKEHR UND NACHRICHTENVERMITTLUNG	148 826	127 636	86 339	37 723	3 441	41 297	3 089	21 190	13 435	7 755
50 0	EISENBAHNEN	15 268	14 844	11 678	4 745	902	3 166	107	424	159	265
50 7	DEUTSCHE BUNDESPOST	38 365	23 780	18 834	11 536	2 295	4 946	33	14 585	10 829	3 756
50, (OHNE 50 0, 7)	VERKEHR (OH. EISENBAHNEN U. BUNDESPOST)	95 193	89 012	55 827	21 442	244	33 185	2 949	6 181	2 447	3 734
6 - 9	SONST. WIRTSCHAFTSBEREICHE	1 234 156	983 469	256 221	90 671	17 746	727 248	66 502	250 687	84 130	166 557
6	KREDITINSTITUTE UND VERSICHERUNGSGEWERBE	150 666	128 930	2 578	938	15	126 352	11 653	21 736	4 303	17 433
60	KREDIT- U. FINANZIERUNGSGEWERBE	112 279	94 682	1 856	651	8	92 826	9 712	17 597	3 890	13 707
61	VERSICHERUNGSGEWERBE	38 387	34 248	722	287	7	33 526	1 941	4 139	413	3 726
7	DIENSTLEISTUNGEN, A. N. G.	793 576	638 499	193 492	65 636	16 282	445 007	45 082	155 077	52 368	102 709
70 0	GASTSTÄTTEN- UND BEHERBERGUNGSGEWERBE	139 815	118 012	74 335	23 125	7 645	43 677	5 018	21 803	12 464	9 339
70 1 - 2	REINIGUNG, KÖRPERPFLEGE	50 476	38 926	34 418	15 403	4 668	4 508	169	11 550	10 385	1 165
70 6 - 8	WISSENSCHAFT, BILDUNG, KUNST UND PUBLIZISTIK	153 676	108 266	15 594	6 410	1 446	92 672	8 065	45 410	13 188	32 222
71 0 - 1	GESUNDHEITS- UND VETERINÄRWESEN	232 461	181 843	25 986	4 841	1 486	155 857	21 896	50 618	11 019	39 599
71 2 - 7	RECHTS- UND WIRTSCHAFTSBERATUNG USW.	163 914	143 078	13 028	6 193	704	130 050	9 450	20 836	2 357	18 479
71 8	SONST. DIENSTLEISTUNGEN	53 234	48 374	30 131	9 664	333	18 243	484	4 860	2 955	1 905
8	ORG. OH. ERWERBSCHARAKTER UND PRIVATE HAUSHALTE	75 743	53 190	8 016	2 356	530	45 174	2 645	22 553	6 278	16 275
80 0	DARUNTER: KIRCHEN, REL. U. WELTANSCH. VEREINIGUNGEN	24 212	13 080	1 436	505	53	11 644	708	11 132	3 092	8 040
80 1 - 7	ORGANISATIONEN D. WIRTSCHAFTSLEBENS U. UEBR.	46 185	36 703	4 581	1 198	409	32 122	1 854	9 482	1 781	7 701
9	GEBIETSKÖRPERSCHAFTEN UND SOZIALVERSICHERUNG	214 171	162 850	52 135	21 741	919	110 715	7 122	51 321	21 181	30 140
90	GEBIETSKÖRPERSCHAFTEN	185 601	138 808	51 539	21 588	914	87 269	5 542	46 793	19 965	26 828
96	SOZIALVERSICHERUNG	28 570	24 042	596	153	5	23 446	1 580	4 528	1 216	3 312
-	OHNE ANGABE	10	10	-	-	-	10	-	-	-	-
	INSGESAMT	3 848 321	3 383 575	1 715 812	784 369	95 932	1 667 763	114 305	464 746	164 208	300 538

1) Systematik der Wirtschaftszweige (Fassung für die Berufszählung 1970), Kurzbezeichnungen. - 2) Einschließlich Meister/Polier. - 3) Die Auszubildenden werden als "Darunterzahl" nur zum 2. Quartal eines Jahres dargestellt.

Noch: 10. Sozialversicherungspflichtig beschäftigte Arbeitnehmer in Baden-Württemberg am 30. Juni 1993 nach ausgewählten Wirtschaftsunterabteilungen und Stellung im Beruf

Nummer der Systematik ¹⁾	Wirtschaftsgliederung	Insgesamt	Vollzeitbeschäftigte						Teilzeitbeschäftigte		
			zusammen	Arbeiter			Angestellte		zusammen	Arbeiter	Angestellte
				zusammen	darunter		zusammen	darunter			
					Facharbeiter ²⁾	in beruflicher Ausbildung ³⁾					
darunter weiblich											
0	LAND- U. FORSTWIRTSCH., TIERH. UND FISCHEREI	9 744	8 268	6 573	3 089	1 237	1 695	87	1 476	840	636
1 - 3	PRODUZIERENDES GEWERBE	530 422	436 904	227 305	28 681	6 614	209 599	13 990	93 518	44 395	49 123
1	ENERGIEWIRTSCHAFT, WASSERVERSORGUNG, BERGBAU	6 951	5 207	626	84	22	4 581	326	1 744	874	870
2	VERARBEITENDES GEWERBE (OHNE BAUGEWERBE)	494 524	410 493	223 834	27 396	6 213	186 659	12 805	84 031	42 656	41 375
20	CHEMISCHE INDUSTRIE U. MINERALOELVERARBEIT.	26 564	21 815	7 305	454	96	14 510	753	4 749	2 298	2 451
21	KUNSTSTOFF-, GUMMI- U. ASBESTVERARBEITUNG	27 090	23 079	16 083	667	114	6 996	431	4 011	2 528	1 483
22	GEW.U. VERARB. V. STEINEN U. ERDEN FEINKER., GLAS	8 815	7 159	2 913	388	134	4 246	271	1 656	634	1 022
23	EISEN-, METALLERZ., GLAS- SEREI U. STAHLVERF.	19 593	15 820	9 119	647	83	6 701	395	3 773	1 691	2 082
24, 25 07 1	STAHL-, MASCHINEN- U. FAHRZEUGBAU U. ADV.	95 674	78 783	26 401	3 432	862	52 382	4 043	16 891	5 435	11 456
25, (OHNE 25 07 1)	ELEKTROTECHNIK (OHNE ADV.), FEINMECH., EBM-W.	158 489	134 871	88 299	8 246	1 883	46 572	2 918	23 618	13 677	9 941
26	HOLZ-, PAPIER- UND DRUCKGEWERBE	48 179	38 284	21 578	4 095	1 259	16 706	1 212	9 895	4 930	4 965
27	LEDER-, TEXTIL- U. BEKLEIDUNGSGEWERBE	58 832	47 473	35 678	6 312	915	11 795	773	11 359	8 622	2 737
28 - 9	NAHRUNGS- U. GENUSSMITTELGEWERBE	51 288	43 209	16 458	3 155	867	26 751	2 009	8 079	2 841	5 238
3	BAUGEWERBE	28 947	21 204	2 845	1 201	379	18 359	859	7 743	865	6 878
30	BAUHAUPTGEWERBE	14 559	10 870	891	244	85	9 979	425	3 689	407	3 282
31	AUSBAU- U. BAUHILFSGEW.	14 388	10 334	1 954	957	294	8 380	434	4 054	458	3 596
4 - 5	HANDEL UND VERKEHR	317 536	212 254	32 751	8 918	1 930	179 503	15 273	105 282	25 452	79 830
4	HANDEL	269 747	183 565	25 250	6 449	1 513	158 315	13 459	86 182	13 814	72 368
40 - 1	GROSSHANDEL	60 092	46 989	8 543	1 185	76	38 446	3 225	13 103	3 855	9 248
42	HANDELSVERMITTLUNG	24 022	17 864	2 463	552	32	15 401	468	6 158	1 784	4 374
43	EINZELHANDEL	185 633	118 712	14 244	4 712	1 405	104 468	9 766	66 921	8 175	58 746
5	VERKEHR UND NACHRICHTENUEBERMITTLUNG	47 789	28 689	7 501	2 469	417	21 188	1 814	19 100	11 638	7 462
50 0	EISENBAHNEN	1 969	1 577	356	42	20	1 221	54	392	140	252
50 7	DEUTSCHE BUNDESPOST	21 419	7 489	3 930	1 773	379	3 559	24	13 930	10 251	3 679
50, (OHNE 50 0, 7)	VERKEHR (OH. EISENBAHNEN U. BUNDESPOST)	24 401	19 623	3 215	654	18	16 408	1 736	4 778	1 247	3 531
6 - 9	SONST. WIRTSCHAFTSBEREICHE	785 634	556 531	112 681	29 491	10 607	443 850	51 671	229 103	76 787	152 316
6	KREDITINSTITUTE UND VERSICHERUNGSGEWERBE	83 697	62 626	651	115	6	61 975	6 320	21 071	4 077	16 994
60	KREDIT- U. FINANZIERUNGSGEWERBE	65 742	48 676	405	88	2	48 271	5 419	17 066	3 696	13 370
61	VERSICHERUNGSGEWERBE	17 955	13 950	246	27	4	13 704	901	4 005	381	3 624
7	DIENSTLEISTUNGEN, A.N.G.	529 106	389 370	102 251	27 791	10 140	287 119	37 506	139 736	47 263	92 473
70 0	GASTSTAETTEN- UND BEHERBERGUNGSGEWERBE	96 442	76 968	45 695	11 539	4 443	31 273	4 003	19 474	10 789	8 685
70 1 - 2	REINIGUNG, KOERPERPFLEGE	38 763	27 941	25 020	12 099	4 177	2 921	144	10 822	9 715	1 107
70 6 - 8	WISSENSCHAFT, BILDUNG, KUNST UND PUBLIZISTIK	96 571	59 127	5 383	1 131	410	53 744	6 882	37 444	12 166	25 278
71 0 - 1	GESUNDEHEITS- UND VETERINAERWESEN	191 481	142 736	17 963	1 464	782	124 773	19 434	48 745	10 513	38 232
71 2 - 7	RECHTS- UND WIRTSCHAFTSBERATUNG USW.	88 427	68 996	3 303	660	161	65 693	6 752	19 431	1 975	17 456
71 8	SONST. DIENSTLEISTUNGEN	17 422	13 602	4 887	898	167	8 715	291	3 820	2 105	1 715
8	ORG. OH. ERWERBSCHARAKTER UND PRIVATE HAUSHALTE	50 899	30 509	4 220	930	269	26 289	2 162	20 390	5 751	14 639
80 0	DARUNTER: KIRCHEN, REL. U. WELTANSCH. VEREINIGUNGEN	17 503	7 282	586	114	33	6 696	559	10 221	2 856	7 365
80 1 - 7	ORGANISATIONEN D. WIRTSCHAFTSLEBENS U. UEBR.	28 482	20 187	1 885	290	184	18 302	1 522	8 295	1 528	6 767
9	GEBIETSKOERPERSCHAFTEN UND SOZIALVERSICHERUNG	121 932	74 026	5 559	655	192	68 467	5 683	47 906	19 696	28 210
90	GEBIETSKOERPERSCHAFTEN	102 199	58 691	5 408	634	190	53 283	4 601	43 508	18 562	24 946
96	SOZIALVERSICHERUNG	19 733	15 335	151	21	2	15 184	1 082	4 398	1 134	3 264
-	OHNE ANGABE	3	3	-	-	-	3	-	-	-	-
	ZUSAMMEN	1 643 339	1 213 960	379 310	70 179	20 388	834 650	81 021	429 379	147 474	281 905

1) Systematik der Wirtschaftszweige (Fassung für die Berufszählung 1970), Kurzbezeichnungen. - 2) Einschließlich Meister/Polier.- 3) Die Auszubildenden werden als "Darunterzahl" nur zum 2. Quartal eines Jahres dargestellt.

11. Sozialversicherungspflichtig beschäftigte Arbeitnehmer in Baden-Württemberg am 30. Juni 1993 nach Berufsbereichen, Berufsabschnitten und ausgewählten Berufsgruppen sowie Ausbildung

Berufliche Gliederung ¹⁾	Insgesamt	Davon mit nachstehender Ausbildung								ohne Angabe
		Volks-/Hauptschulabschluss, Mittlere Reife ²⁾			Abitur ³⁾			Abschluß an einer		
		zusammen	ohne abgeschlossene(r) Berufsausbildung ⁴⁾	mit abgeschlossene(r) Berufsausbildung ⁴⁾	zusammen	ohne abgeschlossene(r) Berufsausbildung ⁴⁾	mit abgeschlossene(r) Berufsausbildung ⁴⁾	Höheren Fach-/ Fachhochschule	Hochschule/ Universität	
Insgesamt										
PFLANZENBAUER, TIERZUECHTER, FISCHEREIBERUFE	46 716	41 476	16 802	24 674	1 147	473	674	948	662	2 483
BERGLEUTE, MINERALGEWINNER	1 948	1 706	802	904	55	43	12	6	19	162
FERTIGUNGSBERUFE										
STEINBEARBEITER, BAUSTOFFHERSTELLER	7 541	6 891	3 783	3 108	94	53	41	16	6	534
KERAMIKER, GLASMACHER	9 250	8 873	4 817	4 056	82	44	38	12	11	272
CHEMIEARBEITER, KUNSTSTOFFVERARBEITER DARUNTER CHEMIEARBEITER	67 216	63 240	39 316	23 924	578	314	264	85	114	3 199
PAPIERHERSTELLER, -VERARBEITER, DRUCKER DARUNTER DRUCKER	59 858	56 370	24 781	31 589	899	444	455	119	85	2 385
33 790	31 812	9 808	22 004	662	298	364	82	74	1 160	
HOLZAUFBEREITER, HOLZWARENFERTIGER UND VERWANDTE BERUFE	13 475	12 824	8 046	4 778	62	30	32	7	11	571
METALLERZEUGER, -BEARBEITER DARUNTER METALLVERFORMER (SPANEND)	130 748	125 328	54 646	70 682	464	223	241	116	75	4 765
62 642	61 208	18 631	42 577	221	98	123	50	16	1 147	
SCHLOSSER, MECHANIKER UND ZUGEORDNETE BERUFE DARUNTER SCHLOSSER MECHANIKER	329 269	319 014	58 262	260 752	2 986	1 198	1 788	475	155	6 639
129 556	126 166	22 021	104 145	693	321	372	105	47	2 545	
82 871	80 717	15 937	64 780	708	306	402	101	28	1 317	
ELEKTRIKER	119 396	114 084	24 051	90 033	1 507	524	983	307	111	3 387
MONTIERER UND METALLBERUFE, A. N. G.	133 700	126 642	85 772	40 870	757	466	291	71	63	6 167
TEXTIL- UND BEKLEIDUNGSBERUFE DARUNTER TEXTILVERARBEITER	48 832	45 301	32 178	13 123	192	86	106	61	34	3 244
32 107	29 832	20 549	9 283	144	71	73	24	12	2 095	
LEDERHERSTELLER, LEDER- UND FELLVERARBEITER	7 847	7 347	4 256	3 091	72	35	37	8	7	413
ERNAHRUNGSBERUFE DARUNTER SPEISENBEREITER	92 970	83 551	38 108	45 443	721	361	360	107	116	8 475
52 471	45 000	25 662	19 338	428	218	210	38	40	6 965	
BAUBERUFE DARUNTER MAURER, BETONBAUER	134 091	119 254	50 234	69 020	667	355	312	111	76	13 983
54 476	49 932	11 644	38 288	241	98	143	48	21	4 234	
BAU-, RAUM AUSSTATTER, POLSTERER	40 502	37 700	11 532	26 168	253	114	139	36	30	2 483
TISCHLER, MODELLBAUER	42 096	40 508	6 981	33 527	558	282	276	69	35	926
MALER, LACKIERER UND VERWANDTE BERUFE	41 190	39 533	10 122	29 411	182	79	103	48	29	1 398
WARENPRUEFER, VERSANDFERTIGMACHER	74 170	68 604	39 697	28 907	810	381	429	421	246	4 089
HILFSARBEITER OHNE NAEHERE TAEITIGKEITSANGABE	31 995	27 944	19 225	8 719	257	159	98	15	24	3 755
MASCHINISTEN UND ZUGEHORIGE BERUFE	28 913	26 761	7 370	19 391	124	44	80	40	25	1 963
ZUSAMMEN	1 413 059	1 329 769	523 177	806 592	11 265	5 192	6 073	2 124	1 253	68 648

1) Klassifizierung der Berufe, Statistisches Bundesamt, Ausgabe 1975. - 2) Oder Gleichwertige Schulbildung. - 3) Hochschulreife allgemein oder Fachgebunden. - 4) Abgeschlossene Lehr- oder Anlernausbildung, Abschluß an einer Berufsfach-/Fachschule.

Noch: 11. Sozialversicherungspflichtig beschäftigte Arbeitnehmer in Baden-Württemberg am 30. Juni 1993 nach Berufsbereichen, Berufsabschnitten und ausgewählten Berufsgruppen sowie Ausbildung

Berufliche Gliederung ¹⁾	Insgesamt	Davon mit nachstehender Ausbildung								ohne Angabe
		Volks-/Hauptschulabschluß, Mittlere Reife ²⁾			Abitur ³⁾			Abschluß an einer		
		zusammen	ohne abgeschlossene(r) Berufsausbildung ⁴⁾	mit	zusammen	ohne abgeschlossene(r) Berufsausbildung ⁴⁾	mit	Höheren Fach-/ Fachhoch- schule	Hoch- schule/ Universität	
noch: Insgesamt										
TECHNISCHE BERUFE										
INGENIEURE, CHEMIKER, PHYSIKER, MATHEMATIKER DARUNTER INGENIEURE	115 547	17 654	726	16 928	7 835	1 993	5 842	51 503	37 086	1 469
TECHNIKER, TECHNISCHE SONDERFACHKRAEFTE DARUNTER TECHNIKER	203 110	173 802	11 806	161 996	11 181	2 222	8 959	11 051	3 678	3 398
ZUSAMMEN	318 657	191 456	12 532	178 924	19 016	4 215	14 801	62 554	40 764	4 867
DIENSTLEISTUNGSBERUFE										
WARENKAUFLEUTE	290 315	261 456	46 970	214 486	9 886	3 368	6 518	4 227	3 499	11 247
DIENSTLEISTUNGSKAUF- LEUTE UND ZUGEHÖ- RIGE BERUFE DARUNTER BANK- VERSICHERUNGS- KAUFLEUTE	148 618	117 008	16 536	100 472	21 668	7 006	14 662	3 374	4 214	2 354
VERKEHRSBERUFE DARUNTER BERUFE DES LANDVER- KEHRS	119 636	93 463	12 799	80 664	18 766	5 851	12 915	2 603	3 644	1 160
ORGANISATIONS-, VERWAL- TUNGS-, BÜEROBERUFE DARUNTER BÜEROFACH-, BÜEROHILFS- KRAEFTE	256 284	232 588	88 249	144 339	2 670	1 446	1 224	438	422	20 166
ORDNUNGS-, SICHERHEITS- BERUFE	103 087	93 302	30 292	63 010	658	353	305	88	73	8 966
SCHRIFTWERKSCHAFFENDE, SCHRIFTWERKORDNENDE SOWIE KUENSTLERISCHE BERUFE	741 462	615 019	86 996	528 023	45 700	13 541	32 159	24 473	32 562	23 708
GESUNDHEITSDIENSTBERUFE DARUNTER AERZTE, APOTHEKER	559 884	498 042	77 013	421 029	28 348	9 388	18 960	7 760	7 764	17 970
SOZIAL- UND ERZIEHUNGS- BERUFE, ANDERWEITIG NICHT GENANNT GEISTES- UND NATURWISSENSCHAFT- LICHE BERUFE DARUNTER SOZIALPFLEGERISCHE BERUFE LEHRER	40 746	34 213	9 512	24 701	753	300	453	328	1 927	3 525
SCHRIFTWERKSCHAFFENDE, SCHRIFTWERKORDNENDE SOWIE KUENSTLERISCHE BERUFE	29 569	15 743	2 231	13 512	3 923	1 057	2 866	2 912	4 375	2 616
GESUNDHEITSDIENSTBERUFE DARUNTER AERZTE, APOTHEKER	205 614	167 168	27 405	139 763	13 145	3 155	9 990	908	20 379	4 014
SOZIAL- UND ERZIEHUNGS- BERUFE, ANDERWEITIG NICHT GENANNT GEISTES- UND NATURWISSENSCHAFT- LICHE BERUFE DARUNTER SOZIALPFLEGERISCHE BERUFE LEHRER	22 140	1 271	221	1 050	1 229	271	958	93	19 334	213
SOZIAL- UND ERZIEHUNGS- BERUFE, ANDERWEITIG NICHT GENANNT GEISTES- UND NATURWISSENSCHAFT- LICHE BERUFE DARUNTER SOZIALPFLEGERISCHE BERUFE LEHRER	144 533	84 103	13 984	70 119	11 776	4 084	7 692	13 864	31 149	3 641
ALLGEMEINE DIENSTLEI- STUNGSBERUFE DARUNTER REINIGUNGSBERUFE	87 418	68 960	11 790	57 170	6 525	2 270	4 255	7 985	2 574	1 374
ZUSAMMEN	31 578	9 570	454	9 116	2 500	401	2 099	3 402	14 773	1 333
ALLGEMEINE DIENSTLEI- STUNGSBERUFE DARUNTER REINIGUNGSBERUFE	201 888	169 723	107 923	61 800	2 639	1 337	1 302	352	290	28 884
ZUSAMMEN	2 059 029	1 697 021	399 806	1 297 215	112 160	35 294	76 866	50 876	98 817	100 155
SONSTIGE ARBEITSKRAEFTE	8 912	6 113	4 702	1 411	1 449	1 251	198	152	338	860
OHNE ANGABE	-	-	-	-	-	-	-	-	-	-
INSGESAMT	3 848 321	3 267 541	957 821	2 309 720	145 092	46 468	98 624	116 660	141 853	177 175

1) Klassifizierung der Berufe, Statistisches Bundesamt, Ausgabe 1975. - 2) Oder Gleichwertige Schulbildung. - 3) Hochschulreife allgemein oder Fachgebunden. - 4) Abgeschlossene Lehr- oder Anlernausbildung, Abschluß an einer Berufsfach-/Fachschule.

Noch: 11. Sozialversicherungspflichtig beschäftigte Arbeitnehmer in Baden-Württemberg am 30. Juni 1993 nach Berufsbereichen, Berufsabschnitten und ausgewählten Berufsgruppen sowie Ausbildung

Berufliche Gliederung ¹⁾	Insgesamt	Davon mit nachstehender Ausbildung								ohne Angabe
		Volks-/Hauptschulabschluss, Mittlere Reife ²⁾			Abitur ³⁾			Abschluß an einer		
		zusammen	ohne abgeschlossene(r) Berufsausbildung ⁴⁾	mit abgeschlossene(r) Berufsausbildung ⁴⁾	zusammen	ohne abgeschlossene(r) Berufsausbildung ⁴⁾	mit abgeschlossene(r) Berufsausbildung ⁴⁾	Höheren Fach-/Fachhochschule	Hochschule/Universität	
darunter weiblich										
PFLANZENBAUER, TIERZUECHTER, FISCHEREIBERUFE	12 609	11 346	4 569	6 777	377	198	179	186	173	527
BERGLEUTE, MINERALGEWINNER	91	58	27	31	22	19	3	-	5	6
FERTIGUNGSBERUFE										
STEINBEARBEITER, BAUSTOFFHERSTELLER	525	485	312	173	20	13	7	-	2	18
KERAMIKER, GLASMACHER	3 948	3 776	2 344	1 432	47	22	25	3	1	121
CHEMIEARBEITER, KUNSTSTOFFVERARBEITER DARUNTER CHEMIEARBEITER	23 762 10 857	22 181 10 191	16 942 6 725	5 239 3 466	188 137	94 66	94 71	25 21	37 26	1 331 482
PAPIERHERSTELLER, -VERARBEITER, DRUCKER DARUNTER DRUCKER	19 417 9 189	17 910 8 377	11 421 3 762	6 489 4 615	354 282	183 135	171 147	30 22	31 29	1 092 479
HOLZAUFBEREITER, HOLZWARENFERTIGER UND VERWANDTE BERUFE	2 208	2 102	1 732	370	12	6	6	3	1	90
METALLERZEUGER, -BEARBEITER DARUNTER METALLVERFORMER (SPANEND)	17 012 3 934	15 809 3 824	11 787 2 858	4 022 966	67 13	39 10	28 3	7 3	23 3	1 106 91
SCHLOSSER, MECHANIKER UND ZUGEORDNETE BERUFE DARUNTER SCHLOSSER MECHANIKER	16 584 2 293 3 958	15 121 2 111 3 822	6 647 1 323 2 376	8 474 788 1 446	681 24 45	280 11 25	401 13 20	53 - 6	13 1 2	716 157 83
ELEKTRIKER	9 351	8 671	5 587	3 084	118	56	62	7	6	549
MONTIERER UND METALLBERUFE, A. N. G.	65 139	62 010	48 901	13 109	293	188	105	15	25	2 796
TEXTIL- UND BEKLEIDUNGSBERUFE DARUNTER TEXTILVERARBEITER	36 634 29 835	33 905 27 714	24 515 19 426	9 390 8 288	148 134	69 68	79 66	20 16	19 10	2 542 1 961
LEDERHERSTELLER, LEDER- UND FELLVERARBEITER	4 210	3 956	2 811	1 145	22	12	10	2	2	228
ERNAHRUNGSBERUFE DARUNTER SPEISENBEREITER	40 949 31 845	36 012 27 495	25 077 19 704	10 935 7 791	228 181	119 99	109 82	21 18	28 19	4 660 4 132
BAUBERUFE DARUNTER MAURER, BETONBAUER	798 153	680 130	387 49	293 81	18 6	8 2	10 4	1 -	3 -	96 17
BAU-, RAUM AUSSTATTER, POLSTERER	4 787	4 512	2 656	1 856	55	28	27	8	9	203
TISCHLER, MODELLBAUER	1 578	1 422	729	693	100	57	43	4	3	49
MALER, LACKIERER UND VERWANDTE BERUFE	2 862	2 729	1 558	1 171	20	8	12	6	1	106
WARENPRUEFER, VERSANDFERTIGMACHER	35 875	33 349	24 855	8 494	295	167	128	45	53	2 133
HILFSARBEITER OHNE NAEHERE TAETIGKEITSANGABE	11 006	9 830	7 618	2 212	76	47	29	4	6	1 090
MASCHINISTEN UND ZUGEHOERIGE BERUFE	376	333	196	137	8	4	4	2	1	32
ZUSAMMEN	297 021	274 793	196 075	78 718	2 750	1 400	1 350	256	264	18 958

1) Klassifizierung der Berufe, Statistisches Bundesamt, Ausgabe 1975. - 2) Oder Gleichwertige Schulbildung. - 3) Hochschulreife allgemein oder Fachgebunden. - 4) Abgeschlossene Lehr- oder Anlernausbildung, Abschluß an einer Berufsfach-/Fachschule.

Noch: 11. Sozialversicherungspflichtig beschäftigte Arbeitnehmer in Baden-Württemberg am 30. Juni 1993 nach Berufsbereichen, Berufsabschnitten und ausgewählten Berufsgruppen sowie Ausbildung

Berufliche Gliederung ¹⁾	Insgesamt	Davon mit nachstehender Ausbildung								ohne Angabe
		Volks-/Hauptschulabschluss, Mittlere Reife ²⁾			Abitur ³⁾			Abschluß an einer		
		zusammen	ohne	mit	zusammen	ohne	mit	Höheren Fach-/ Fachhochschule	Hochschule/ Universität	
abgeschlossene(r) Berufsausbildung ⁴⁾	abgeschlossene(r) Berufsausbildung ⁴⁾		abgeschlossene(r) Berufsausbildung ⁴⁾	abgeschlossene(r) Berufsausbildung ⁴⁾						
noch: darunter weiblich										
TECHNISCHE BERUFE										
INGENIEURE, CHEMIKER, PHYSIKER, MATHEMATIKER DARUNTER	7 030	887	194	693	680	240	440	2 633	2 652	178
INGENIEURE	5 674	678	87	591	599	215	384	2 306	1 936	155
TECHNIKER, TECHNISCHE SONDERFACHKRAEFTE DARUNTER	41 879	35 714	5 504	30 210	3 544	789	2 755	1 197	625	799
TECHNIKER	14 107	11 008	1 774	9 234	1 483	195	1 288	800	435	381
ZUSAMMEN	48 909	36 601	5 698	30 903	4 224	1 029	3 195	3 830	3 277	977
Dienstleistungsberufe										
WARENKAUFLEUTE	184 180	170 104	37 024	133 080	4 667	1 767	2 900	794	946	7 669
Dienstleistungskaufleute und zugehörige Berufe	75 282	61 114	11 269	49 845	10 994	3 430	7 564	935	1 101	1 138
Darunter Bank- Versicherungskaufleute	62 104	50 837	9 282	41 555	9 186	2 683	6 503	664	874	543
Verkehrsberufe	50 634	45 488	18 708	26 780	593	310	283	70	74	4 409
Darunter Berufe des Landverkehrs	3 544	3 111	1 110	2 001	45	21	24	7	5	376
Organisations-, Verwaltungs-, Büroberufe	512 050	454 873	73 742	381 131	26 443	7 692	18 751	6 221	7 531	16 982
Darunter Bürofach-, Bürohilfskrafte	444 510	401 389	66 155	335 234	20 491	6 278	14 213	3 743	4 028	14 859
Ordnungs-, Sicherheitsberufe	7 798	6 163	3 202	2 961	228	99	129	63	495	849
Schriftwerkschaffende, Schriftwerkordnende sowie künstlerische Berufe	14 335	8 054	1 531	6 523	1 892	469	1 423	1 422	1 876	1 091
Gesundheitsdienstberufe	174 102	150 431	24 887	125 544	10 681	2 260	8 421	701	8 619	3 670
Darunter Ärzte, Apotheker	9 805	958	148	810	802	165	637	54	7 838	153
Sozial- und Erziehungsberufe, anderweitig nicht genannte geistes- und naturwissenschaftliche Berufe	97 918	67 585	12 156	55 429	7 241	2 451	4 790	7 682	12 950	2 460
Darunter Sozialpflegerische Berufe	72 598	60 144	10 607	49 537	4 708	1 698	3 010	5 192	1 473	1 081
Lehrer	16 093	4 622	1 549	4 375	1 427	202	1 225	1 659	7 564	821
Allgemeine Dienstleistungsberufe	165 683	140 936	92 138	48 798	1 963	975	988	232	192	22 360
Darunter Reinigungsberufe	83 843	69 224	58 802	10 422	287	172	115	30	46	14 256
ZUSAMMEN	1 281 982	1 104 748	274 657	830 091	64 702	19 453	45 249	18 120	33 784	60 628
Sonstige Arbeitskräfte	2 727	1 730	1 147	583	489	402	87	37	98	373
Ohne Angabe	-	-	-	-	-	-	-	-	-	-
ZUSAMMEN	1 643 339	1 429 276	482 173	947 103	72 564	22 501	50 063	22 429	37 601	81 469

1) Klassifizierung der Berufe, Statistisches Bundesamt, Ausgabe 1975. - 2) Oder Gleichwertige Schulbildung. - 3) Hochschulreife allgemein oder fachgebunden. - 4) Abgeschlossene Lehr- oder Anlernausbildung, Abschluß an einer Berufsfach-/Fachschule.

12. Sozialversicherungspflichtig beschäftigte Arbeitnehmer in Baden-Württemberg am 30. Juni 1993 nach Berufsbereichen, Berufsabschnitten und ausgewählten Berufsgruppen, Stellung im Beruf sowie Ausländern

Berufliche Gliederung ¹⁾	Insgesamt		Und zwar							
			Arbeiter		Angestellte		in beruflicher Ausbildung ²⁾		Ausländer	
	insgesamt	darunter weiblich	zusammen	darunter weiblich	zusammen	darunter weiblich	zusammen	darunter weiblich	zusammen	darunter weiblich
PFLANZENBAUER, TIERZUECHTER, FISCHEREIBERUFE	46 716	12 609	42 053	11 391	4 663	1 218	4 320	2 101	6 745	1 040
BERGLEUTE, MINERALGEWINNER	1 948	91	1 848	67	100	24	6	3	445	11
FERTIGUNGSBERUFE										
STEINBEARBEITER, BAUSTOFFHERSTELLER	7 541	525	7 357	496	184	29	285	63	2 451	50
KERAMIKER, GLASMACHER	9 250	3 948	8 860	3 846	390	102	163	76	2 641	996
CHEMIEARBEITER, KUNSTSTOFFVERARBEITER	67 216	23 762	64 145	22 630	3 071	1 132	689	116	20 720	6 240
DARUNTER CHEMIEARBEITER	33 164	10 857	30 830	9 785	2 334	1 072	374	76	8 219	2 055
PAPIERHERSTELLER, -VERARBEITER, DRUCKER	59 858	19 417	53 116	17 507	6 742	1 910	2 924	1 050	11 500	3 396
DARUNTER DRUCKER	33 790	9 189	27 852	7 387	5 938	1 802	2 431	941	4 604	834
HOLZAUFBEREITER, HOLZWARENFERTIGER UND VERWANDTE BERUFE	13 475	2 208	13 173	2 148	302	60	164	8	3 388	581
METALLERZEUGER, -BEARBEITER	130 748	17 012	128 323	16 872	2 425	140	2 032	155	39 783	5 242
DARUNTER METALLVERFORMER (SPANEND)	62 642	3 934	61 589	3 911	1 053	23	1 601	76	14 623	1 209
SCHLOSSER, MECHANIKER UND ZUGEORDNETE BERUFE	329 269	16 584	304 996	14 207	24 273	2 377	33 039	2 690	39 075	1 885
DARUNTER SCHLOSSER	129 556	2 293	124 717	2 235	4 839	58	10 297	262	16 979	545
MECHANIKER	82 871	3 958	74 253	3 728	8 618	230	10 776	449	8 762	556
ELEKTRIKER	119 396	9 351	107 544	8 957	11 852	394	13 676	470	12 231	2 133
MONTIERER UND METALLBERUFE, A.N.G.	133 700	65 139	132 257	64 882	1 443	257	283	27	45 156	19 991
TEXTIL- UND BEKLEIDUNGSBERUFE	48 832	36 634	46 979	35 795	1 853	839	1 051	844	13 622	8 145
DARUNTER TEXTILVERARBEITER	32 107	29 835	31 161	29 116	946	719	843	805	6 358	5 703
LEDERHERSTELLER, LEDER- UND FELLVERARBEITER	7 847	4 210	7 417	4 123	430	87	194	99	2 047	1 040
ERNAHRUNGSBERUFE	92 970	40 949	86 156	39 644	6 814	1 305	6 332	1 711	23 407	12 269
DARUNTER SPEISENBEREITER	52 471	31 845	49 294	30 870	3 177	975	2 791	713	16 779	10 099
BAUBERUFE	134 091	798	128 331	692	5 760	106	4 933	46	43 387	164
DARUNTER MAURER, BETONBAUER	54 476	153	51 291	128	3 185	25	2 429	13	16 727	41
BAU-, RAUMAUSSTATTER, POLSTERER	40 502	4 787	38 932	4 457	1 570	330	2 364	327	9 201	984
TISCHLER, MODELLBAUER	42 096	1 578	39 930	1 508	2 166	70	4 333	466	4 412	107
MALER, LACKIERER UND VERWANDTE BERUFE	41 190	2 862	40 006	2 785	1 184	77	2 048	233	8 762	405
WARENPRUEFER, VERSANDFERTIGMACHER	74 170	35 875	67 949	34 428	6 221	1 447	144	31	16 599	7 806
HILFSARBEITER OHNE NAEHERE TAETIGKEITSANGABE	31 995	11 006	31 765	10 896	230	110	117	16	11 220	3 236
MASCHINISTEN UND ZUGEHOEERIGE BERUFE	28 913	376	27 344	336	1 569	40	113	3	3 888	63
ZUSAMMEN	1 413 059	297 021	1 334 580	286 209	78 479	10 812	74 884	8 431	313 490	74 733

1) Klassifizierung der Berufe, Statistisches Bundesamt, Ausgabe 1975. - 2) Die Auszubildenden werden als "Darunterzahl" nur zum 2. Quartal eines Jahres dargestellt.

Noch: 12. Sozialversicherungspflichtig beschäftigte Arbeitnehmer in Baden-Württemberg am 30. Juni 1993 nach Berufsbereichen, Berufsabschnitten und ausgewählten Berufsgruppen, Stellung im Beruf sowie Ausländern

Berufliche Gliederung ¹⁾	Insgesamt		Und zwar							
			Arbeiter		Angestellte		in beruflicher Ausbildung ²⁾		Ausländer	
	insgesamt	darunter weiblich	zusammen	darunter weiblich	zusammen	darunter weiblich	zusammen	darunter weiblich	zusammen	darunter weiblich
TECHNISCHE BERUFE										
INGENIEURE, CHEMIKER, PHYSIKER, MATHEMATIKER DARUNTER INGENIEURE	115 547	7 030	523	87	115 024	6 943	1 548	241	5 308	424
TECHNIKER, TECHNISCHE SONDERFACHKRAEFTE DARUNTER TECHNIKER	203 110	41 879	11 095	2 004	192 015	39 875	6 712	3 679	7 833	1 799
ZUSAMMEN	318 657	48 909	11 618	2 091	307 039	46 818	8 260	3 920	13 141	2 223
Dienstleistungsberufe										
WARENKAUFLEUTE	290 315	184 180	15 911	9 820	274 404	174 360	19 085	12 765	19 166	12 960
Dienstleistungskauf- leute und zugehö- rige Berufe DARUNTER Bank- Versicherungs- kaufleute	148 618	75 282	2 139	671	146 479	74 611	14 087	7 693	3 919	2 270
VERKEHRSBERUFE DARUNTER Berufe des Landver- kehrs	256 284	50 634	223 257	39 249	33 027	11 385	1 031	380	37 323	5 695
ORGANISATIONS-, VERWAL- TUNGS-, BUEROBERUFE DARUNTER BUEROFACH-, BUEROHILFS- KRAEFTE	741 462	512 050	12 212	6 743	729 250	505 307	30 646	21 612	25 800	17 661
ORDNUNGS-, SICHERHEITS- BERUFE	40 746	7 798	29 840	5 359	10 906	2 439	286	82	3 082	817
SCHRIFTWERKSCHAFFENDE, SCHRIFTWERKORDNENDE SOWIE KÜNSTLERISCHE BERUFE	29 569	14 335	3 046	1 299	26 523	13 036	1 663	1 039	2 555	1 132
GESUNDHEITSDIENSTBERUFE DARUNTER ÄRZTE, APOTHEKER	205 614	174 102	8 661	6 815	196 953	167 287	25 382	22 105	14 259	11 882
SOZIAL- UND ERZIEHUNGS- BERUFE, ANDERWEITIG NICHT GENANNT GEISTES- UND NATURWISSENSCHAFT- LICHE BERUFE DARUNTER SOZIALPFLEGERISCHE BERUFE LEHRER	144 533	97 918	5 049	3 829	139 484	94 089	13 791	11 124	6 748	4 041
ALLGEMEINE DIENSTLEI- STUNGSBERUFE DARUNTER REINIGUNGSBERUFE	201 888	165 683	184 434	152 070	17 454	13 613	10 512	8 886	51 446	36 619
ZUSAMMEN	2 059 029	1 281 982	484 549	225 855	1 574 480	1 056 127	116 483	85 686	164 298	93 077
SONSTIGE ARBEITSKRAEFTE	8 912	2 727	5 372	1 171	3 540	1 556	6 284	1 268	1 342	269
OHNE ANGABE	-	-	-	-	-	-	-	-	-	-
INSGESAMT	3 848 321	1 643 339	1 880 020	526 784	1 968 301	1 116 555	210 237	101 409	499 461	171 353

1) Klassifizierung der Berufe, Statistisches Bundesamt, Ausgabe 1975. - 2) Die Auszubildenden werden als "Darunterzahl" nur zum 2. Quartal eines Jahres dargestellt.

13. Sozialversicherungspflichtig beschäftigte ausländische Arbeitnehmer in Baden-Württemberg am 30. Juni 1993 nach Wirtschaftsabteilungen, Altersgruppen und ausgewählten Staatsangehörigkeiten

Wirtschaftsabteilung ¹⁾ Alter von ... bis unter ... Jahren	Insgesamt	Davon mit folgender Staatsangehörigkeit								
		EG-Länder						übriges Ausland		
		zusammen	davon					zusammen	darunter	
			Griechenland	Italien	Portugal	Spanien	übrige		Jugoslawien	Türkei
LAND- UND FORSTWIRTSCHAFT, TIERHALTUNG UND FISCHEREI	6 034	1 556	93	632	438	85	308	4 478	2 161	906
ENERGIEWIRTSCHAFT UND WASSERVERSORGUNG, BERGBAU	1 234	452	113	227	11	36	65	782	286	252
VERARBEITENDES GEWERBE (OHNE BAUGEWERBE) 2)	257 500	84 582	22 162	35 817	5 460	5 852	15 291	172 918	61 464	77 976
BAUGEWERBE	58 445	16 155	1 447	8 522	2 198	596	3 392	42 290	22 630	11 482
HANDEL	43 410	13 898	2 341	5 456	776	953	4 372	29 512	10 316	8 714
VERKEHR UND NACHRICHTENUEBERMITTLUNG	17 426	5 971	1 163	2 311	526	651	1 320	11 455	3 657	4 246
KREDITINSTITUTE UND VERSICHERUNGSGEWERBE	3 749	1 261	297	445	79	179	261	2 488	1 104	429
DIENTSTLEISTUNGEN, A.N.G.	95 199	29 389	5 922	11 254	2 181	1 917	8 115	65 810	26 615	14 469
ORGAN. OH. ERWERBSCHARAKTER UND PRIVATE HAUSHALTE	4 481	1 149	181	412	105	133	318	3 332	1 205	526
GEBIETSKOERPERSCHAFTEN UND SOZIALVERSICHERUNG	11 983	4 846	662	1 695	360	290	1 839	7 137	2 328	1 796
UNTER 20	29 630	8 069	1 844	4 680	487	420	638	21 561	8 617	10 898
20 - 25	68 991	20 890	4 433	8 159	1 924	1 234	5 140	48 101	17 800	20 799
25 - 30	73 800	23 403	5 039	8 046	2 400	1 459	6 459	50 397	13 487	22 365
30 - 35	61 540	21 735	4 083	8 919	1 813	1 079	5 841	39 805	9 544	14 939
35 - 40	57 711	20 378	3 543	9 140	1 226	1 002	5 467	37 333	11 387	11 903
40 - 45	64 824	19 378	3 365	8 647	1 125	1 086	5 155	45 446	24 257	8 682
45 - 50	59 673	17 917	4 480	7 259	1 452	1 423	3 303	41 756	20 737	12 235
50 - 55	47 025	14 266	3 815	6 174	1 020	1 220	2 037	32 759	14 910	11 356
55 - 60	27 732	10 015	2 999	4 312	537	1 246	921	17 717	8 722	5 863
60 - 65	7 787	2 977	738	1 335	143	484	277	4 810	2 109	1 653
65 UND MEHR	748	231	42	100	7	39	43	517	196	103
INSGESAMT	499 461	159 259	34 381	66 771	12 134	10 692	35 281	340 202	131 766	120 796
DARUNTER: WEIBLICH										
LAND- UND FORSTWIRTSCHAFT, TIERHALTUNG UND FISCHEREI	968	221	17	42	96	14	52	747	280	259
ENERGIEWIRTSCHAFT UND WASSERVERSORGUNG, BERGBAU	254	92	35	31	5	6	15	162	87	34
VERARBEITENDES GEWERBE (OHNE BAUGEWERBE) 2)	73 859	24 817	8 132	8 947	1 790	1 548	4 400	49 042	22 294	19 069
BAUGEWERBE	1 198	322	52	121	34	52	63	876	399	179
HANDEL	20 487	6 542	1 073	2 354	425	470	2 220	13 945	5 338	4 111
VERKEHR UND NACHRICHTENUEBERMITTLUNG	3 538	1 407	333	459	110	150	355	2 131	727	621
KREDITINSTITUTE UND VERSICHERUNGSGEWERBE	2 628	834	229	267	61	113	164	1 794	878	309
DIENTSTLEISTUNGEN, A.N.G.	59 291	16 588	3 469	6 093	1 561	1 284	4 181	42 703	19 777	9 804
ORGAN. OH. ERWERBSCHARAKTER UND PRIVATE HAUSHALTE	2 919	755	134	254	87	98	182	2 164	907	317
GEBIETSKOERPERSCHAFTEN UND SOZIALVERSICHERUNG	6 211	2 289	445	734	152	205	753	3 922	1 598	918
UNTER 20	12 671	3 554	853	1 980	205	186	330	9 117	3 722	4 564
20 - 25	26 771	8 471	1 837	3 015	821	563	2 235	18 300	6 975	7 755
25 - 30	22 452	8 042	1 772	2 451	820	602	2 397	14 410	4 463	5 410
30 - 35	18 993	6 714	1 483	2 461	536	400	1 834	12 279	3 635	4 003
35 - 40	21 427	6 760	1 495	2 660	432	379	1 794	14 667	6 532	3 498
40 - 45	27 502	6 911	1 782	2 399	531	447	1 752	20 591	11 924	4 004
45 - 50	19 656	5 972	1 955	1 890	503	485	1 139	13 684	7 039	3 362
50 - 55	13 072	4 272	1 516	1 424	296	437	599	8 800	4 715	1 947
55 - 60	7 274	2 679	1 074	859	155	355	236	4 595	2 710	885
60 - 65	1 310	442	143	142	22	78	57	868	483	172
65 UND MEHR	225	50	9	21	-	8	12	175	87	21
ZUSAMMEN	171 353	53 867	13 919	19 302	4 321	3 940	12 385	117 486	52 285	35 621

1) Systematik der Wirtschaftszweige (Fassung für die Berufszählung 1970). - 2) Einschließlich der Personen "ohne Angabe" der Wirtschaftsabteilung.

14. Sozialversicherungspflichtig beschäftigte Arbeitnehmer in Baden-Württemberg am 30. Juni 1993 nach Wirtschaftsabteilungen, Altersgruppen, Arbeitern/Angestellten, Ausländern und Ausbildung

Wirtschaftsabteilung ¹⁾ Altersgruppen von ...bis unter ... Jahren Arbeiter/Angestellte Ausländer	Insgesamt	Davon mit nachstehender Ausbildung								
		Volks-/Hauptschulabschluss, Mittlere Reife ²⁾			Abitur ³⁾			Abschluß an einer		ohne Angabe
		zusammen	ohne abgeschlossene(r) Berufsausbildung ⁴⁾	mit	zusammen	ohne abgeschlossene(r) Berufsausbildung ⁴⁾	mit	Höheren Fach-/ Fachhoch- schule	Hoch- schule/ Universität	
LAND- UND FORSTWIRTSCHAFT, TIERHALTUNG UND FISCHEREI	32 732	29 084	11 745	17 339	861	355	506	329	238	2 220
ENERGIEWIRTSCHAFT UND WAS- SERVERSORGUNG, BERGBAU	36 509	32 184	4 850	27 334	955	255	700	1 780	1 374	216
VERARBEITENDES GEWERBE (OHNE BAUGEWERBE) 5)	1 652 275	1 455 314	494 470	960 844	43 662	14 631	29 031	62 325	41 196	49 778
BAUGEWERBE	261 745	233 457	69 548	163 909	3 083	1 076	2 007	3 301	2 003	19 901
HANDEL	482 078	425 722	94 249	331 473	16 192	5 348	10 844	6 844	8 353	24 967
VERKEHR UND NACHRICHTEN- UEBERMITTLUNG	148 826	134 724	34 852	99 872	3 671	1 603	2 068	864	663	8 904
KREDITINSTITUTE UND VER- SICHERUNGSGEWERBE	150 666	119 088	20 410	98 678	20 547	6 474	14 073	3 327	4 993	2 711
DIENSTLEISTUNGEN, A.N.G.	793 576	597 784	161 755	436 029	44 177	12 936	31 241	25 407	68 817	57 391
ORGAN. OH.ERWERBSCHARAKTER UND PRIVATE HAUSHALTE	75 743	54 225	12 410	41 815	4 754	1 322	3 432	5 458	7 510	3 796
GEBIETSKOERPERSCHAFTEN UND SOZIALVERSICHERUNG	214 171	185 959	53 532	132 427	7 190	2 468	4 722	7 025	6 706	7 291
UNTER 20	150 936	144 324	122 423	21 901	2 511	2 299	212	104	25	3 972
20 - 25	446 832	393 525	114 050	279 475	31 465	21 117	10 348	2 130	758	18 954
25 - 30	599 785	496 088	100 459	395 629	35 947	7 641	28 306	19 922	21 306	26 522
30 - 35	556 220	439 974	96 641	343 333	26 810	4 884	21 926	27 773	37 398	24 265
35 - 40	465 895	378 941	91 387	287 554	17 365	3 340	14 025	19 937	28 133	21 519
40 - 45	432 378	367 206	99 076	268 130	10 843	2 343	8 500	14 419	18 981	20 929
45 - 50	360 760	312 059	90 888	221 171	7 051	1 646	5 405	10 628	12 451	18 571
50 - 55	437 085	384 846	120 625	264 221	6 824	1 658	5 166	12 036	12 042	21 337
55 - 60	311 218	277 130	98 132	178 998	4 268	1 121	3 147	7 190	7 217	15 413
60 - 65	73 135	62 236	20 261	41 975	1 576	334	1 242	2 265	3 064	3 994
65 UND MEHR	14 077	11 212	3 879	7 333	432	85	347	256	478	1 699
ARBEITER	1 880 020	1 734 525	758 389	976 136	15 353	8 604	6 749	1 488	4 413	124 241
ANGESTELLTE	1 968 301	1 533 016	199 432	1 333 584	129 739	37 864	91 875	115 172	137 440	52 934
INSGESAMT	3 848 321	3 267 541	957 821	2 309 720	145 092	46 468	98 624	116 660	141 853	177 175
DARUNTER: AUSLAENDER	499 461	419 417	272 664	146 753	8 569	3 798	4 771	4 174	8 873	58 428
DARUNTER: WEIBLICH										
LAND- UND FORSTWIRTSCHAFT, TIERHALTUNG UND FISCHEREI	9 744	8 763	3 460	5 303	336	155	181	90	77	478
ENERGIEWIRTSCHAFT UND WAS- SERVERSORGUNG, BERGBAU	6 951	6 295	1 889	4 406	321	93	228	128	92	115
VERARBEITENDES GEWERBE (OHNE BAUGEWERBE) 5)	494 527	450 031	218 797	231 234	15 716	5 557	10 159	5 289	4 390	19 101
BAUGEWERBE	28 947	26 549	5 170	21 379	817	215	602	296	206	1 079
HANDEL	269 747	243 355	58 639	184 716	8 170	2 616	5 554	1 515	3 263	13 444
VERKEHR UND NACHRICHTEN- UEBERMITTLUNG	47 789	43 877	8 505	35 372	1 887	801	1 086	250	195	1 580
KREDITINSTITUTE UND VER- SICHERUNGSGEWERBE	83 697	69 631	15 986	53 645	10 106	3 014	7 092	858	1 222	1 880
DIENSTLEISTUNGEN, A.N.G.	529 106	433 984	124 976	309 008	27 906	7 714	20 192	8 542	22 588	36 086
ORGAN. OH.ERWERBSCHARAKTER UND PRIVATE HAUSHALTE	50 899	39 537	9 926	29 611	2 922	820	2 102	2 851	2 647	2 942
GEBIETSKOERPERSCHAFTEN UND SOZIALVERSICHERUNG	121 932	107 254	34 825	72 429	4 383	1 516	2 867	2 610	2 921	4 764
UNTER 20	68 439	64 816	53 831	10 985	1 586	1 447	139	65	16	1 956
20 - 25	222 407	193 572	52 962	140 610	18 621	11 228	7 393	1 315	486	8 413
25 - 30	270 894	225 176	41 259	183 917	20 872	3 344	17 528	6 246	7 798	10 802
30 - 35	218 792	179 335	42 699	136 636	12 349	2 159	10 190	5 845	10 964	10 299
35 - 40	190 330	162 196	46 341	115 855	7 251	1 457	5 794	3 632	7 242	10 009
40 - 45	190 996	169 810	57 952	111 858	4 259	1 004	3 255	2 100	4 147	10 680
45 - 50	156 738	141 173	51 851	89 322	2 861	641	2 220	1 234	2 513	8 957
50 - 55	181 922	165 116	70 272	94 844	2 718	670	2 048	1 159	2 504	10 425
55 - 60	121 945	110 589	56 186	54 403	1 587	425	1 162	666	1 428	7 675
60 - 65	15 402	13 067	6 776	6 291	318	92	226	122	393	1 502
65 UND MEHR	5 474	4 426	2 044	2 382	142	34	108	45	110	751
ARBEITER	526 784	471 016	322 322	148 694	5 031	3 039	1 992	328	2 542	47 867
ANGESTELLTE	1 116 555	958 260	159 851	798 409	67 533	19 462	48 071	22 101	35 059	33 602
ZUSAMMEN	1 643 339	1 429 276	482 173	947 103	72 564	22 501	50 063	22 429	37 601	81 469
DARUNTER: AUSLAENDER	171 353	144 697	103 151	41 546	4 106	1 863	2 243	858	2 555	19 137

1) Systematik der Wirtschaftszweige (Fassung für die Berufszählung 1970). - 2) Oder gleichwertige Schulbildung. - 3) Hochschulreife allgemein oder Fachgebunden. - 4) Abgeschlossene Lehr- oder Anlernausbildung, Abschluß an einer Berufsfach-/Fachschule. - 5) Einschließlich der Personen "ohne Angabe" der Wirtschaftsabteilung.

15. Sozialversicherungspflichtig beschäftigte Arbeitnehmer in Baden-Württemberg im längerfristigen Vergleich nach Wirtschaftsabteilungen, Wirtschaftsgruppen und ausgewählten Wirtschaftsklassen sowie nach Arbeitern und Angestellten

Nummer der Systematik der Bundesanstalt für Arbeit	Wirtschaftsabteilung Wirtschaftsgruppe Wirtschaftsklasse	Sozialversicherungspflichtig beschäftigte Arbeitnehmer am ...					
		30. Juni 1980		30. Juni 1990		30. Juni 1993	
		Arbeiter	Ange- stellte	Arbeiter	Ange- stellte	Arbeiter	Ange- stellte
I.	Land- und Forstwirtschaft, Fischerei	29 081	2 856	29 996	3 484	28 904	3 828
II.	Energiewirtschaft und Wasserversorgung, Bergbau	16 916	13 786	18 600	17 201	18 323	18 186
04	Energiewirtschaft und Wasserversorgung	15 742	13 371	17 650	16 801	17 408	17 798
05 - 08	Bergbau	1 174	415	950	400	915	388
III.	Verarbeitendes Gewerbe	1 198 473	513 356	1 171 543	596 963	1 057 003	595 262
	davon						
09 + 10	Chemische Industrie	34 465	30 243	34 570	36 202	31 421	37 346
11	Mineralölverarbeitung	1 393	1 089	1 045	935	1 147	1 030
12 + 13	Kunstst.-, Gummi- und Asbestverarbeitung	51 692	17 986	58 627	21 705	54 890	22 794
14	Steine und Erden	27 047	8 234	21 415	8 258	22 985	9 423
15	Feinkeramik	3 550	1 055	2 886	1 079	2 855	1 216
16	Glas	6 428	1 989	6 336	2 380	5 865	2 518
17	Eisen- und Stahlerzeugung	4 113	1 339	3 802	1 295	3 388	1 281
18	NE-Metallerzeugung	8 655	3 546	6 964	3 517	6 397	3 423
19	Gießerei	14 366	3 181	15 072	3 340	11 757	3 099
20 - 22	Zieherei, Stahlverformung, Schlosserei u.ä.	39 991	9 579	48 885	12 519	43 887	13 040
23 + 24	Stahl-, Leichtmetall- und Waggonbau	16 472	6 362	16 953	6 974	17 938	8 163
25	Lüftungs-, Klimaanlagebau usw.	16 501	6 856	17 844	8 305	19 142	9 009
26 + 27	Maschinenbau	167 200	82 462	186 702	102 564	159 339	102 305
28 - 30	Straßenfahrzeugbau	173 299	60 028	181 983	77 191	164 436	75 927
31 + 32	Schiffbau, Luftfahrzeugbau	2 510	4 061	2 151	6 035	1 933	5 162
33	DV-Anlagen, Büromaschinen	7 329	16 502	6 588	18 803	3 370	8 538
34	Elektrotechnik (ohne DV-Anlagen u. Büromasch.)	162 127	91 603	165 830	111 435	144 087	113 293
35	Feinmechanik und Optik	37 793	17 247	39 390	22 153	36 783	22 782
36	Uhren	13 057	4 439	7 908	2 922	5 007	2 158
37	EBM-Waren	62 385	21 751	65 878	25 531	62 967	28 142
38	Musikinstrumente, Spielwaren, Sportgeräte	7 267	2 102	5 180	1 872	4 116	1 648
39	Schmuckwaren	10 806	4 198	10 004	4 144	8 524	3 869
40 - 42	Säge- und Hobelwerke, Holzverarbeitung	67 275	17 550	61 170	17 341	61 030	18 750
43	Herstellung von Zellstoff und Papier, Papierverarbeitung, Buchbinderei	30 857	9 388	29 771	10 469	28 125	10 896
44	Druckerei, Vervielfältigung	31 248	15 277	30 812	17 443	30 436	18 815
45 + 46	Ledererzeugung u. -verarbeitung, Schuhe	16 215	4 200	9 073	3 449	6 887	3 377
47 - 51	Textilverarbeitung	85 609	22 733	52 501	17 520	39 644	16 007
52	Bekleidungsindustrie	33 288	7 648	20 961	6 319	16 824	6 053
53	Polsterei und Dekorateurgewerbe	2 354	968	2 430	1 020	2 782	1 155
54 - 58	Nahrungs- und Genußmittel	63 181	39 740	58 812	44 243	59 041	44 043
IV.	Baugewerbe	220 784	42 166	197 092	43 670	212 836	48 909
	davon						
59 + 60	Bauhauptgewerbe	160 882	30 048	134 433	28 401	143 494	31 680
61	Ausbau- und Bauhilfsgewerbe	59 902	12 118	62 659	15 269	69 342	17 229
V.	Handel	114 829	287 396	114 956	331 590	122 829	359 249
	davon						
620	Großhandel	52 120	97 004	53 034	100 836	55 077	105 436
621	Handelsvermittlung	8 051	17 316	11 551	32 270	14 719	43 842
622 - 625	Einzelhandel	54 658	173 076	50 371	198 484	53 033	209 971
VI.	Verkehr, Nachrichtenübermittlung	86 969	34 626	94 676	43 819	99 774	49 052
	davon						
63	Eisenbahnen	17 864	2 201	12 964	2 253	11 837	3 431
64	Deutsche Bundespost	26 544	7 048	27 771	8 096	29 663	8 702
65 - 68	Straßenverkehr, Schifffahrt, Spedition, Luftfahrt	42 561	25 377	53 941	33 470	58 274	36 919
VII.	Kreditinstitute, Versicherungsgewerbe	7 270	108 602	7 432	132 334	6 881	143 785
	davon						
690	Kredit- und sonst. Finanzierungsinstitute	6 003	79 750	6 229	98 171	5 746	106 533
691	Versicherungsgewerbe	1 267	28 852	1 203	34 163	1 135	37 252
VIII.	Dienstleistungen, soweit anderw. nicht gen. davon	188 797	327 201	232 868	471 806	245 860	547 716
	davon						
70	Gaststätten und Beherbergungsgewerbe	52 270	10 612	64 332	13 372	70 097	14 347
72 + 73	Wäscherei, Reinigung, Körperpflege	35 611	3 968	43 091	5 166	44 803	5 673
74 - 77	Bildung, Wissenschaft, Kunst, Publizistik	27 685	96 528	30 156	113 727	28 782	124 894
78	Gesundheits- und Veterinärwesen	34 164	118 296	35 725	171 757	37 005	195 456
79	Rechts- und Wirtschaftsberatung	669	26 831	1 539	49 218	1 801	62 739
71,80-86	Sonstige Dienstleistungen	38 398	70 966	58 025	118 566	63 372	144 607
IX.	Organisationen ohne Erwerbscharakter, private Haushalte	13 062	35 865	13 422	53 294	14 294	61 449
X.	Gebietskörperschaften, Sozialversicherung	75 347	119 295	77 767	133 454	73 316	140 855
	davon						
91,92,94	Gebietskörperschaften	73 470	98 994	76 016	108 912	71 504	114 097
93	Sozialversicherung	1 877	20 301	1 751	24 542	1 812	26 758
o.A.	Ohne Angabe eines Wirtschaftszweiges	976	329	2	8	-	10
	Zusammen	1 952 504	1 485 478	1 958 354	1 827 623	1 880 020	1 968 301
	Beschäftigte insgesamt	3 437 982		3 785 977		3 848 321	

16. Sozialversicherungspflichtig beschäftigte Arbeitnehmer in Baden-Württemberg im längerfristigen Vergleich nach Berufsbereichen und Berufsabschnitten

Berufsbereich/-abschnitt	Sozialversicherungspflichtig beschäftigte Arbeitnehmer am ...					
	30. Juni 1980		30. Juni 1990		30. Juni 1993	
	insgesamt	Ausländer	insgesamt	Ausländer	insgesamt	Ausländer
I. Pflanzenbauer, Tierzüchter, Fischereiberufe	44 849	5 199	48 565	4 711	46 716	6 745
II. Bergleute, Mineralgewinner	2 764	672	2 068	373	1 948	445
III. Fertigungsberufe zusammen	1 488 512	367 459	1 491 240	283 245	1 413 059	313 490
davon						
IIIa Steinbearbeiter, Baustoffhersteller	8 374	2 979	7 236	1 780	7 541	2 451
IIIb Keramiker, Glasmacher	10 921	3 526	9 428	2 338	9 250	2 641
IIIc Chemiarbeiter, Kunststoffverarbeiter	67 694	24 255	73 772	20 915	67 216	20 720
III d Papierhersteller, -verarbeiter, Drucker	58 943	12 022	61 635	10 217	59 858	11 500
III e Holzaufbereiter, Holzwarenfertiger und verwandte Berufe	18 284	5 185	15 119	2 997	13 475	3 388
III f Metallherzeuger, -bearbeiter	164 045	61 011	155 122	45 565	130 748	39 783
III g Schlosser, Mechaniker und zugeordnete Berufe	316 215	36 917	341 546	31 734	329 269	39 075
III h Elektriker	99 686	9 879	119 985	9 836	119 396	12 231
III i Montierer und Metallberufe, soweit anderweitig nicht genannt	129 721	55 052	156 031	48 909	133 700	45 156
III k Textil- und Bekleidungsberufe	100 787	27 322	63 499	15 814	48 832	13 622
III l Lederhersteller, Leder- und Fellverarbeiter	18 876	5 668	10 468	2 583	7 847	2 047
III m Ernährungsberufe	83 348	15 958	89 742	15 326	92 970	23 407
III n Bauberufe	149 370	53 682	124 834	31 046	134 091	43 387
III o Bau-, Raumausstatter, Polsterer	36 744	6 787	37 919	5 937	40 502	9 201
III p Tischler, Modellbauer	41 644	5 202	43 312	3 424	42 096	4 412
III q Maler, Lackierer und verwandte Berufe	40 057	9 161	41 630	7 321	41 190	8 762
III r Warenprüfer, Versandfertigmacher	81 052	16 555	77 846	13 947	74 170	16 599
III s Hilfsarbeiter ohne nähere Tätigkeitsangabe	30 431	12 464	32 529	10 148	31 995	11 220
III t Maschinisten und zugehörige Berufe	32 320	3 834	29 587	3 408	28 913	3 888
IV. Technische Berufe Zusammen	237 006	9 811	304 041	11 131	318 657	13 141
davon						
IVa Ingenieure, Chemiker, Physiker, Mathematiker	70 555	3 817	105 497	4 547	115 547	5 308
IVb Techniker, Technische Sonderfachkräfte	166 451	5 994	198 544	6 584	203 110	7 833
V. Dienstleistungsberufe zusammen	1 644 839	110 279	1 929 116	113 483	2 059 029	164 298
davon						
Va Warenkaufleute	238 662	8 323	278 035	11 212	290 315	19 166
Vb Dienstleistungskaufleute und zugehörige Berufe	105 561	1 986	136 005	2 331	148 618	3 919
Vc Verkehrsberufe	241 994	32 584	249 469	28 675	256 284	37 323
Vd Organisations-, Verwaltungs-, Büroberufe	597 005	15 314	697 285	17 861	741 462	25 800
Ve Ordnungs-, Sicherheitsberufe	33 977	2 281	40 343	2 469	40 746	3 082
Vf Schriftwerkschaffende, schriftwerkordnende sowie künstlerische Berufe	23 413	2 189	28 656	2 139	29 569	2 555
Vg Gesundheitsdienstberufe	122 649	6 711	180 001	7 500	205 614	14 259
Vh Sozial- und Erziehungsberufe, anderweitig nicht genannte geistes- und naturwissenschaftliche Berufe	92 803	4 485	122 074	4 442	144 533	6 748
Vi Allgemeine Dienstleistungsberufe	188 775	36 406	197 248	36 854	201 888	51 446
VI. Sonstige Arbeitskräfte	20 012	1 102	10 947	1 026	8 912	1 342
Insgesamt	3 437 982	494 522	3 785 977	413 969	3 848 321	499 461

Anhang

Gegenüberstellung der „Systematik der Wirtschaftszweige (Fassung für die Berufszählung 1970)“ zu dem
„Verzeichnis der Wirtschaftszweige für die Statistik der Bundesanstalt für Arbeit“,
Ausgabe 1973 (WS)

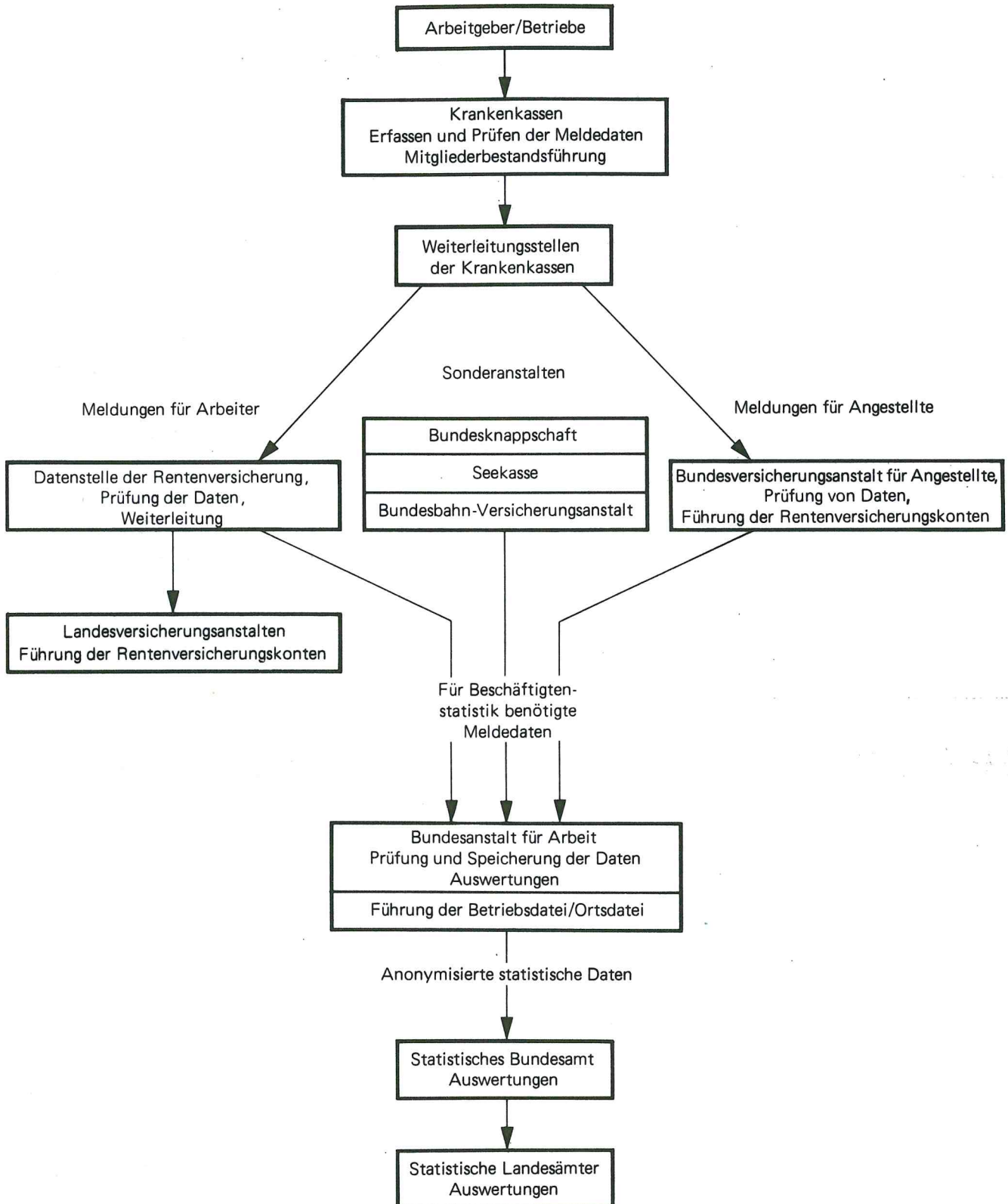
Nr. der Systematik	Wirtschaftsgliederung	Nr. der WS-Systematik
0	Land- und Forstwirtschaft, Tierhaltung und Fischerei	00 — 03
1 — 3	Produzierendes Gewerbe	04 — 61
1	Energiewirtschaft und Wasserversorgung, Bergbau	04 — 08
2	Verarbeitendes Gewerbe (ohne Baugewerbe)	09 — 58
20	Chemische Industrie (einschl. Kohlenwertstoffindustrie) und Mineralölverarbeitung	09 — 11
21	Kunststoff-, Gummi- und Asbestverarbeitung	12 — 13
22	Gewinnung und Verarbeitung von Steinen und Erden; Feinkeramik und Glasgewerbe	14 — 16
23	Eisen- und NE-Metallerzeugung, Gießerei und Stahlverformung	17 — 22
24, 25 07 1	Stahl-, Maschinen- und Fahrzeugbau ¹⁾	23 — 33
25 (ohne 25 07 1)	Elektrotechnik ²⁾ , Feinmechanik und Optik; Herstellung von EBM-Waren, Musikinstrumenten, Sport- geräten, Spiel- und Schmuckwaren	34 — 39
26	Holz-, Papier- und Druckgewerbe	40 — 44
27	Leder-, Textil- und Bekleidungsgewerbe	45 — 53
28 — 9	Nahrungs- und Genußmittelgewerbe	54 — 58
3	Baugewerbe	59 — 61
30	Bauhauptgewerbe	59 — 60
31	Ausbau- und Bauhilfsgewerbe	61
4 — 5	Handel und Verkehr	62 — 68
4	Handel	62
40 — 1	Großhandel	620
42	Handelsvermittlung	621
43	Einzelhandel	622 — 625
5	Verkehr und Nachrichtenübermittlung	63 — 68
50 0	Eisenbahnen	63
50 7	Deutsche Bundespost	64
50 (ohne 50 0, 7)	Verkehr (ohne Eisenbahnen und Deutsche Bundespost)	65 — 68
6 — 9	Sonstige Wirtschaftsbereiche (Dienstleistungen)	69 — 94
6	Kreditinstitute und Versicherungsgewerbe	69
60	Kredit- und sonstige Finanzierungsinstitute	690
61	Versicherungsgewerbe	691
7	Dienstleistungen, soweit anderweitig nicht genannt	70 — 86
70 0	Gaststätten- und Beherbergungsgewerbe	70 — 71
70 1 — 2	Reinigung (einschl. Schornsteinfegergewerbe) und Körperpflege	72 — 73
70 6 — 8	Wissenschaft, Bildung, Kunst und Publizistik	74 — 77
71 0 — 1	Gesundheits- und Veterinärwesen	78
71 2 — 7	Rechts- und Wirtschaftsberatung sowie andere, vorwiegend für Unternehmen erbrachte Dienst- leistungen	79 — 81, 820
71 8	Sonstige Dienstleistungen	83 — 86, 821, 822
8	Organisationen ohne Erwerbscharakter und Private Haushalte	87 — 90
	darunter:	
80 0	Christliche Kirchen, Orden, religiöse und weltanschauliche Vereinigungen	89
80 1 — 7	Organisationen des Wirtschaftslebens und übrige Organisationen ohne Erwerbscharakter	87 — 88
9	Gebietskörperschaften und Sozialversicherung	91 — 94
90	Gebietskörperschaften	91 92, 94
96	Sozialversicherung	93
—	Ohne Angabe	—

¹⁾ Einschl. Herstellung von Geräten und Einrichtungen für die automatische Datenverarbeitung.

²⁾ Ohne Herstellung von Geräten und Einrichtungen für die automatische Datenverarbeitung.

Anhang

Meldeweg der Daten im Meldeverfahren zur Sozialversicherung und zur Bundesanstalt für Arbeit





STATISTISCHES LANDESAMT BADEN-WÜRTTEMBERG

Postfach 10 60 33, 70 049 Stuttgart, Telefon (0711) 641 – 28 66



Gemeinschaftsveröffentlichung
der Statistischen Landesämter

Volkswirtschaft- liche Gesamtrech- nungen der Länder

Heft 20 Entstehung des Bruttoinlandsprodukts
Revidierte Ergebnisse
für die alten Länder
der Bundesrepublik Deutschland
1970 bis 1991
Erste Ergebnisse für die neuen Länder

96 Seiten, kartoniert DM 11,20; Artikel-Nr. 8518 91001