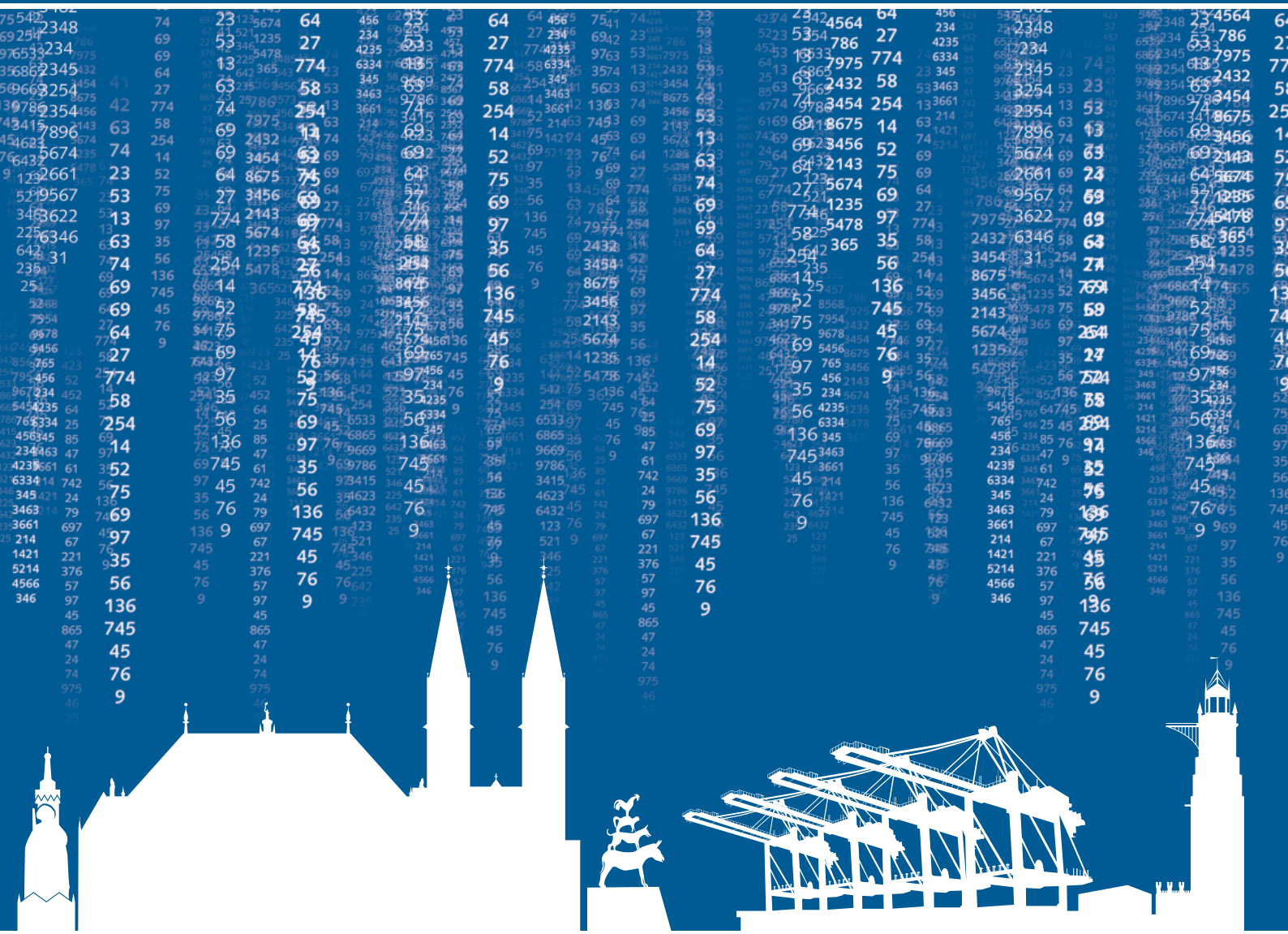




STATISTISCHER BERICHT

> G IV 1 - m 8 / 15 <



Der Reiseverkehr im Land Bremen

Übernachtungen in Beherbergungsbetrieben - August 2015

Zeichenerklärung

p	vorläufiger Zahlenwert
r	berichtigter Zahlenwert
s	geschätzter Zahlenwert
.	Zahlenwert ist unbekannt oder geheim zu halten
...	Zahlenangaben fallen später an
–	Zahlenwert ist genau null (nichts)
x	Tabellenfach gesperrt, weil Aussage nicht sinnvoll oder Fragestellung nicht zutreffend
()	Wert mit beschränkter Aussagekraft
/	Kein Nachweis, weil Ergebnis nicht ausreichend genau

ISSN 2199 - 0670

Herausgeber	Statistisches Landesamt Bremen
Redaktion	Referat 30 Verarbeitendes Gewerbe, Baugewerbe, Binnenhandel, Gastgewerbe, Tourismus, Dienstleistungen
Gestaltung	Trageser GmbH, Bremen Statistisches Landesamt Bremen
Satz und Druck	Statistisches Landesamt Bremen
Bezug	Download der pdf-Datei unter: www.statistik.bremen.de / Publikationen

Erschienen im Oktober 2015

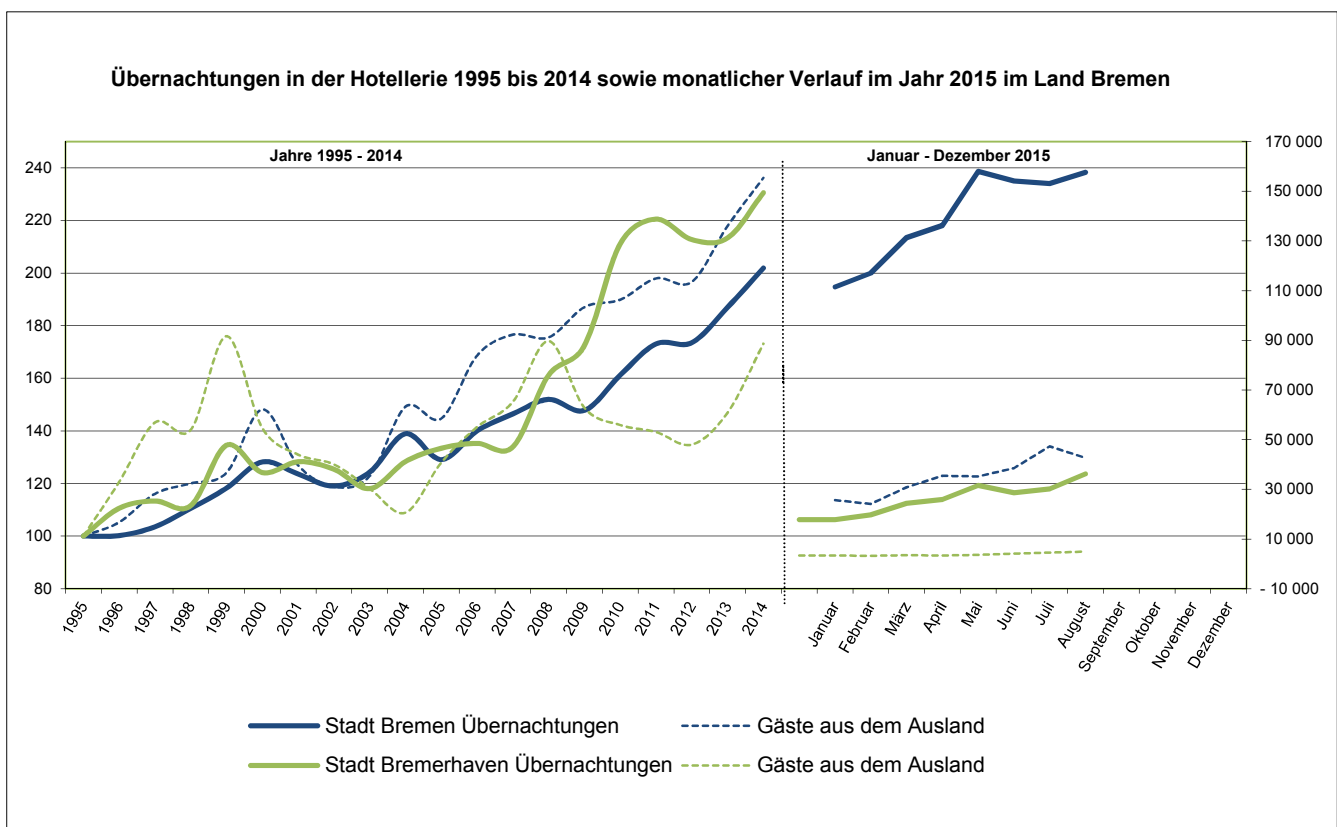
© Statistisches Landesamt Bremen, Bremen, 2015
Auszugsweise Vervielfältigung und Verbreitung mit Quellenangabe gestattet.

Allgemeine und methodische Erläuterungen

Die vorliegende Veröffentlichung enthält die vorläufigen Ergebnisse der monatlichen Beherbergungsstatistik. Hier wird die Gesamtheit der bremischen Beherbergungsbetriebe mit Ausnahme der Privatquartiere und der Beherbergungsstätten mit dauerhaft weniger als 10 Betten bzw. Stellplätzen erfaßt. Rechtsgrundlage für die Erhebung ist das Beherbergungsstatistikgesetz (BeherbStatG) vom 22. Mai 2002 (BGBl. I S. 1642), das zuletzt durch Artikel 1 des Gesetzes vom 23. November 2011 (BGBl. I S. 2298) geändert worden ist, in Verbindung mit dem Bundesstatistikgesetz (BStatG) vom 22. Januar 1987 (BGBl. I S. 462, 565), das zuletzt durch Artikel 3 des Gesetzes vom 7. September 2007 (BGBl. I S. 2246) geändert worden ist, sowie die Verordnung (EU) Nr. 692/2011 des Europäischen Parlaments und des Rates über die europäische Tourismusstatistik und zur Aufhebung der Richtlinie 95/57 EG des Rates (ABL. L 192 vom 22.07.2011, S. 17). Die Anzahl der Gästezimmer wird nur im Berichtsmontat Juli erhoben.

Zur Begriffsterminologie:

Beherbergungsbetriebe - alle Betriebe mit einem Angebot von dauerhaft mindestens 10 Betten / Schlafmöglichkeiten inbegriffen Camping
 Beherbergungsstätten - alle Betriebe mit einem Angebot von dauerhaft mindestens 10 Betten / Schlafmöglichkeiten ohne Camping
 Hotellerie - gewerbliches Beherbergungsgewerbe: Hotels, Hotels garnis, Gasthöfe, Pensionen Parahotellerie - nicht-gewerbliches Beherbergungsgewerbe: Jugendherbergen und Hütten, Erholungs-, Ferien- und Schulungsheime, Seemannsheime, Ferienzentren, Ferienwohnungen, Vorsorge- und Reha-Kliniken außerdem: Ab dem Berichtsjahr 2004 auch Campingplätze.



Ankünfte, Übernachtungen und Auslastung der Hotellerie nach Städten und Land

Jahr Monat	Ankünfte				Übernachtungen				Auslastung der Gäste- betten ¹⁾ in %
	insgesamt		dar. Auslandsgäste		insgesamt		dar. Auslandsgäste		
	Anzahl	Veränderung gegen Vorjahr	Anzahl	Veränderung gegen Vorjahr	Anzahl	Veränderung gegen Vorjahr	Anzahl	Veränderung gegen Vorjahr	
		in %		in %		in %		in %	
Stadt Bremen									
2000	608 635	9,9	132 809	+ 22,5	1 075 864	+ 8,4	260 232	+ 19,3	42,7
2001	595 122	-2,2	111 303	- 16,2	1 036 982	- 3,6	222 900	- 14,3	40,3
2002	578 258	-2,8	111 917	+ 0,6	998 586	- 3,7	208 648	- 6,4	38,9
2003	599 215	3,6	110 951	- 0,9	1 043 545	+ 4,5	216 519	+ 3,8	39,7
2004	665 687	11,1	129 668	+ 16,9	1 165 660	+ 11,7	262 068	+ 21,0	42,1
2005	640 048	-3,9	135 072	+ 4,2	1 083 071	- 7,1	254 187	- 3,0	40,8
2006	680 446	6,3	149 781	+ 10,9	1 174 864	+ 8,5	296 200	+ 16,5	39,1
2007	741 812	9,0	169 127	+ 12,9	1 228 902	+ 4,6	310 159	+ 4,7	44,1
2008	746 626	0,6	161 118	- 4,7	1 275 236	+ 3,8	308 405	- 0,6	45,6
2009	721 634	-3,3	170 055	+ 5,5	1 240 306	- 2,7	328 580	+ 6,5	42,8
2010	809 953	12,2	179 280	+ 5,4	1 352 754	+ 9,1	333 532	+ 1,5	42,5
2011	861 125	6,3	186 864	+ 4,2	1 452 521	+ 7,4	347 725	+ 4,3	43,5
2012	844 037	-2,0	177 930	- 4,8	1 456 469	+ 0,3	345 469	- 0,6	43,1
2013	905 473	7,3	194 852	+ 9,5	1 568 853	+ 7,7	382 858	+ 10,8	44,7
2014	961 257	6,2	203 557	+ 4,5	1 694 428	+ 8,0	414 948	+ 8,4	46,3
2015	639 546	5,8	144 965	+ 10,7	1 119 064	+ 5,3	279 797	+ 6,6	42,6
2015	Januar	63 832	12 090	+ 6,5	111 513	+ 7,0	25 647	+ 13,2	33,0
	Februar	68 576	12 584	+ 1,4	117 079	- 0,2	24 094	- 5,4	38,5
	März	75 231	15 040	+ 11,6	131 369	- 0,8	30 837	+ 6,0	39,1
	April	79 347	19 001	+ 14,1	136 248	+ 6,7	35 497	- 0,5	42,1
	Mai	88 171	17 822	- 5,1	158 045	+ 3,2	35 215	- 7,3	47,4
	Juni	88 761	19 785	+ 11,1	154 135	+ 11,9	38 524	+ 12,8	47,8
	Juli	88 303	26 234	+ 21,7	153 089	+ 8,1	47 346	+ 19,4	45,9
	August	87 325	22 409	+ 18,6	157 586	+ 5,8	42 637	+ 12,9	47,1
	September								
	Oktober								
	November								
	Dezember								
Stadt Bremerhaven									
2000	82 210	+ 1,7	10 631	- 7,4	172 844	- 7,7	35 024	- 19,9	33,8
2001	83 395	+ 1,4	10 500	- 1,2	178 540	+ 3,3	32 526	- 7,1	34,4
2002	83 257	- 0,2	10 205	- 2,8	174 656	- 2,2	31 604	- 2,8	33,6
2003	86 839	+ 4,3	11 525	+ 12,9	164 820	- 5,6	29 476	- 6,7	29,6
2004	105 167	+ 21,1	13 539	+ 17,5	178 711	+ 8,4	27 044	- 8,3	30,8
2005	109 065	+ 3,7	16 900	+ 24,8	185 744	+ 3,9	31 781	+ 17,5	32,2
2006	105 835	- 3,0	15 152	- 10,3	188 275	+ 1,4	35 134	+ 10,6	34,8
2007	99 515	- 6,0	14 889	- 1,7	186 462	- 1,0	37 512	+ 6,8	39,5
2008	119 410	+ 20,0	16 977	+ 14,0	224 466	+ 20,4	43 247	+ 15,3	38,7
2009	117 181	- 1,9	13 978	- 17,7	240 119	+ 7,0	36 944	- 14,6	39,0
2010	149 261	+ 27,4	14 869	+ 6,4	293 993	+ 22,4	35 323	- 4,4	41,6
2011	157 162	+ 5,3	15 224	+ 2,4	307 009	+ 4,4	34 656	- 1,9	43,0
2012	150 811	- 4,0	15 371	+ 1,0	296 173	- 3,5	33 474	- 3,4	41,6
2013	152 203	+ 0,9	16 221	+ 5,5	297 051	+ 0,3	36 497	+ 9,0	39,5
2014	163 404	+ 7,4	17 140	+ 5,7	320 964	+ 8,1	43 003	+ 17,8	40,2
2015	112 292	+ 4,9	12 384	+ 9,0	214 447	+ 1,8	30 812	+ 13,7	41,2
2015	Januar	9 135	1 026	- 8,1	17 823	+ 6,6	3 365	+ 22,4	39,3
	Februar	10 172	1 175	+ 9,7	19 708	+ 2,9	3 279	+ 5,1	31,8
	März	12 044	1 253	- 0,7	24 354	+ 7,9	3 497	+ 3,8	36,3
	April	14 139	1 566	+ 11,5	25 873	+ 6,0	3 404	+ 20,5	39,9
	Mai	17 082	1 591	- 1,8	31 623	- 4,8	3 645	- 27,0	48,5
	Juni	15 578	1 729	+ 14,2	28 664	- 6,2	4 180	+ 22,5	46,1
	Juli	16 222	2 094	+ 30,5	30 177	- 1,9	4 538	+ 40,7	47,0
	August	17 920	1 950	+ 32,0	36 225	+ 8,9	4 904	+ 44,5	54,2
	September								
	Oktober								
	November								
	Dezember								
Land Bremen									
2000	690 845	+ 8,9	143 440	+ 19,7	1 248 708	+ 5,9	295 256	+ 12,8	41,2
2001	678 517	- 1,8	121 803	- 15,1	1 215 522	- 2,7	255 426	- 13,5	39,3
2002	661 515	- 2,5	122 122	+ 0,3	1 173 242	- 3,5	240 252	- 5,9	38,0
2003	686 054	+ 3,7	122 476	+ 0,3	1 208 365	+ 3,0	245 995	+ 2,4	37,9
2004	770 854	+ 12,4	143 207	+ 16,9	1 344 371	+ 11,3	289 112	+ 17,5	40,2
2005	749 113	- 2,8	151 972	+ 6,1	1 268 815	- 5,6	285 968	- 1,1	39,3
2006	786 281	+ 5,0	164 933	+ 8,5	1 363 139	+ 7,4	331 334	+ 15,9	41,8
2007	841 327	+ 7,0	184 016	+ 11,6	1 415 364	+ 3,8	347 671	+ 4,9	43,4
2008	866 036	+ 2,9	178 095	- 3,2	1 499 702	+ 6,0	351 652	+ 1,1	44,4
2009	838 815	- 3,1	184 033	+ 3,3	1 480 425	- 1,3	365 524	+ 3,9	42,2
2010	959 214	+ 14,4	194 149	+ 5,5	1 646 747	+ 11,2	368 855	+ 0,9	42,4
2011	1 018 287	+ 6,2	202 088	+ 4,1	1 759 530	+ 6,8	382 381	+ 3,7	43,4
2012	994 848	- 2,3	193 301	- 4,3	1 752 642	- 0,4	378 943	- 0,9	42,9
2013	1 057 676	+ 6,3	211 073	+ 9,2	1 865 904	+ 6,5	419 355	+ 10,7	43,8
2014	1 124 661	+ 6,3	220 697	+ 4,6	2 015 392	+ 8,0	457 951	+ 9,2	45,2
2015	751 838	+ 5,6	157 349	+ 10,6	1 333 511	+ 4,7	310 609	+ 7,3	42,4
2015	Januar	72 967	13 116	+ 5,1	129 336	+ 6,9	29 012	+ 14,2	41,5
	Februar	78 748	13 759	+ 2,0	136 787	+ 0,3	27 373	- 4,3	37,4
	März	87 275	16 293	+ 8,5	155 723	+ 0,5	34 334	+ 5,8	38,7
	April	93 486	20 567	+ 13,9	162 121	+ 6,6	38 901	+ 1,1	41,7
	Mai	105 253	19 413	- 4,8	189 668	+ 1,8	38 860	- 9,6	47,6
	Juni	104 339	21 514	+ 11,4	182 799	+ 8,6	42 704	+ 13,7	47,5
	Juli	104 525	28 328	+ 22,3	183 266	+ 6,3	51 884	+ 21,0	46,0
	August	105 245	24 359	+ 19,6	193 811	+ 6,4	47 541	+ 15,5	48,3
	September								
	Oktober								
	November								
	Dezember								

1) Rechnerischer Wert (Übernachtungen/angebotene Bettentage) * 100 im Berichtsmonat.

**Ankünfte, Übernachtungen und Aufenthaltsdauer in Beherbergungsbetrieben (einschließlich Camping)
nach Betriebsarten und Gästegruppen sowie nach Städten und Land**

Regionalgliederung, Betriebsart, Wohnsitz der Gästegruppe	August 2015					Januar - August 2015				
	Ankünfte		Übernachtungen		durchschnittliche Aufenthaltsdauer ¹⁾ Tage	Ankünfte		Übernachtungen		durchschnittliche Aufenthaltsdauer ¹⁾ Tage
	Anzahl	Veränderung gegen Vorjahresmonat	Anzahl	Veränderung gegen Vorjahresmonat		Anzahl	Veränderung gegen Vorjahresmonat	Anzahl	Veränderung gegen Vorjahresmonat	
		in %		in %	in %		in %			
Stadt Bremen										
Beherbergungsbetriebe zusammen										
Wohnsitz in Deutschland	69 296	+ 2,5	134 393	+ 3,1	1,9	525 461	+ 4,5	982 943	+ 6,2	1,9
Wohnsitz im Ausland	24 750	+ 17,1	46 828	+ 11,8	1,9	154 740	+ 10,9	299 275	+ 7,0	1,9
Zusammen	94 046	+ 6,0	181 221	+ 5,2	1,9	680 201	+ 5,9	1 282 218	+ 6,3	1,9
Hotellerie zusammen										
Deutschland	64 916	+ 3,5	114 949	+ 3,4	1,8	494 581	+ 4,4	839 267	+ 4,8	1,7
Anderer Wohnsitz	22 409	+ 18,6	42 637	+ 12,9	1,9	144 965	+ 10,7	279 797	+ 6,6	1,9
Zusammen	87 325	+ 7,0	157 586	+ 5,8	1,8	639 546	+ 5,8	1 119 064	+ 5,3	1,7
darunter										
Hotels										
Deutschland	42 178	- 3,5	74 384	- 3,0	1,8	315 732	- 4,5	525 895	- 3,5	1,7
Anderer Wohnsitz	15 057	+ 13,5	28 654	+ 6,4	1,9	98 644	+ 2,8	189 114	- 2,6	1,9
Zusammen	57 235	+ 0,4	103 038	- 0,6	1,8	414 376	- 2,8	715 009	- 3,3	1,7
Hotels garnis										
Deutschland	20 735	+ 21,7	37 233	+ 20,4	1,8	163 159	+ 28,1	287 493	+ 25,5	1,8
Anderer Wohnsitz	7 049	+ 31,5	13 480	+ 28,9	1,9	44 871	+ 34,2	87 980	+ 34,2	2,0
Zusammen	27 784	+ 24,1	50 713	+ 22,5	1,8	208 030	+ 29,4	375 473	+ 27,5	1,8
Camping, Heime und Herbergen²⁾										
Deutschland	4 380	- 10,2	19 444	+ 1,1	4,4	30 880	+ 7,0	143 676	+ 14,6	4,7
Anderer Wohnsitz	2 341	+ 4,4	4 191	+ 1,7	1,8	9 775	+ 14,4	19 478	+ 12,2	2,0
Zusammen	6 721	- 5,6	23 635	+ 1,2	3,5	40 655	+ 8,7	163 154	+ 14,3	4,0
Stadt Bremerhaven										
Beherbergungsbetriebe zusammen										
Wohnsitz in Deutschland	19 243	+ 5,7	38 120	+ 5,1	2,0	117 272	+ 4,1	219 435	+ 0,2	1,9
Wohnsitz im Ausland	2 119	+ 25,7	5 465	+ 44,4	2,6	13 646	+ 7,6	34 445	+ 11,8	2,5
Zusammen	21 362	+ 7,4	43 585	+ 8,8	2,0	130 918	+ 4,4	253 880	+ 1,6	1,9
Hotellerie zusammen										
Deutschland	15 970	+ 5,1	31 321	+ 4,9	2,0	99 908	+ 4,4	183 635	+ 0,1	1,8
Anderer Wohnsitz	1 950	+ 32,0	4 904	+ 44,5	2,5	12 384	+ 9,0	30 812	+ 13,7	2,5
Zusammen	17 920	+ 7,4	36 225	+ 8,9	2,0	112 292	+ 4,9	214 447	+ 1,8	1,9
darunter										
Hotels										
Deutschland	11 755	+ 26,5	22 879	+ 35,0	1,9	64 227	+ 12,9	110 441	+ 7,1	1,7
Anderer Wohnsitz	1 476	+ 65,7	3 792	+ 102,5	2,6	8 782	+ 15,0	21 742	+ 18,8	2,5
Zusammen	13 231	+ 29,9	26 671	+ 41,7	2,0	73 009	+ 13,1	132 183	+ 8,9	1,8
Hotels garnis										
Deutschland	4 215	- 28,7	8 442	- 34,6	2,0	35 681	- 7,9	73 194	- 9,0	2,1
Anderer Wohnsitz	474	- 19,1	1 112	- 26,9	2,3	3 602	- 3,3	9 070	+ 3,1	2,5
Zusammen	4 689	- 27,8	9 554	- 33,8	2,0	39 283	- 7,5	82 264	- 7,8	2,1
Camping, Heime und Herbergen²⁾										
Deutschland	3 273	+ 9,0	6 799	+ 6,0	2,1	17 364	+ 1,9	35 800	+ 1,1	2,1
Anderer Wohnsitz	169	- 19,1	561	+ 43,8	3,3	1 262	- 4,5	3 633	- 2,3	2,9
Zusammen	3 442	+ 7,1	7 360	+ 8,1	2,1	18 626	+ 1,4	39 433	+ 0,7	2,1
Land Bremen										
Beherbergungsbetriebe zusammen										
Deutschland	88 539	+ 3,2	172 513	+ 3,5	1,9	642 733	+ 4,5	1 202 378	+ 5,0	1,9
Anderer Wohnsitz	26 869	+ 17,7	52 293	+ 14,5	1,9	168 386	+ 10,7	333 720	+ 7,4	2,0
Zusammen	115 408	+ 6,2	224 806	+ 5,9	1,9	811 119	+ 5,7	1 536 098	+ 5,5	1,9
Hotellerie zusammen										
Wohnsitz in Deutschland	80 886	+ 3,8	146 270	+ 3,8	1,8	594 489	+ 4,4	1 022 902	+ 3,9	1,7
Wohnsitz im Ausland	24 359	+ 19,6	47 541	+ 15,5	2,0	157 349	+ 10,6	310 609	+ 7,3	2,0
Zusammen	105 245	+ 7,0	193 811	+ 6,4	1,8	751 838	+ 5,6	1 333 511	+ 4,7	1,8
darunter										
Hotels										
Deutschland	53 933	+ 1,7	97 263	+ 3,9	1,8	379 959	- 1,9	636 336	- 1,8	1,7
Anderer Wohnsitz	16 533	+ 16,8	32 446	+ 12,7	2,0	107 426	+ 3,7	210 856	- 0,8	2,0
Zusammen	70 466	+ 4,9	129 709	+ 5,9	1,8	487 385	- 0,7	847 192	- 1,5	1,7
Hotels garnis										
Deutschland	24 950	+ 8,7	45 675	+ 4,2	1,8	198 840	+ 19,7	360 687	+ 16,6	1,8
Anderer Wohnsitz	7 523	+ 26,5	14 592	+ 21,9	1,9	48 473	+ 30,4	97 050	+ 30,5	2,0
Zusammen	32 473	+ 12,4	60 267	+ 8,0	1,9	247 313	+ 21,7	457 737	+ 19,3	1,9
Camping, Heime und Herbergen²⁾										
Deutschland	7 653	- 2,9	26 243	+ 2,3	3,4	48 244	+ 5,1	179 476	+ 11,6	3,7
Anderer Wohnsitz	2 510	+ 2,4	4 752	+ 5,3	1,9	11 037	+ 11,8	23 111	+ 9,7	2,1
Zusammen	10 163	- 1,6	30 995	+ 2,8	3,0	59 281	+ 6,3	202 587	+ 11,4	3,4

1) Rechnerischer Wert (Übernachtungen / Ankünfte).

2) Jugendherbergen und Hütten, Erholungs-, Ferien- und Schulungsheime, Seemannsheime, Boardinghouses, Ferienzentren, Ferienwohnungen, Vorsorge- und Reha-Kliniken.

**Ankünfte, Übernachtungen und Auslastung aller Beherbergungsbetriebe
einschließlich Camping im Land Bremen**

Jahr Monat	Ankünfte				Übernachtungen				Auslastung der Gäste- betten ¹⁾ in %
	insgesamt		dar. Gäste aus Ausland		insgesamt		dar. Gäste aus Ausland		
	Anzahl	Verän- derung gegen Vorjahres- monat	Anzahl	Verän- derung gegen Vorjahres- monat	Anzahl	Verän- derung gegen Vorjahres- monat	Anzahl	Verän- derung gegen Vorjahres- monat	
		in %		in %		in %		in %	
Land Bremen									
1999	660 715	+ 10,4	125 487	+ 2,0	1 249 347	+ 8,9	277 660	+ 6,5	41,0
2000	716 823	+ 8,5	149 079	+ 18,8	1 316 001	+ 5,3	310 069	+ 11,7	42,7
2001	707 638	- 1,3	127 540	- 14,4	1 287 597	- 2,2	269 520	- 13,1	40,3
2002	699 499	- 1,2	129 334	+ 1,4	1 260 885	- 2,1	258 696	- 4,0	38,9
2003	713 964	+ 2,1	127 157	- 1,7	1 282 077	+ 1,7	259 823	+ 0,4	38,9
2004	795 446	+ 11,4	149 259	+ 17,4	1 422 449	+ 10,9	304 001	+ 17,0	40,1
2005	789 215	- 0,8	160 041	+ 7,2	1 375 753	- 3,3	304 516	+ 0,2	39,4
2006	827 607	+ 4,9	172 168	+ 7,6	1 469 454	+ 6,8	349 350	+ 14,7	41,9
2007	889 858	+ 7,5	193 604	+ 12,5	1 530 823	+ 4,2	369 905	+ 5,9	43,6
2008	934 300	+ 5,0	190 359	- 1,7	1 650 883	+ 7,8	377 671	+ 2,1	44,8
2009	912 411	- 2,3	196 365	+ 3,2	1 639 093	- 0,7	391 030	+ 3,5	42,5
2010	1 037 909	+ 13,8	206 500	+ 5,2	1 812 720	+ 10,6	393 845	+ 0,7	42,8
2011	1 100 013	+ 6,0	213 315	+ 3,3	1 930 606	+ 6,5	407 290	+ 3,4	43,9
2012	1 070 434	- 2,7	204 063	- 4,3	1 916 281	- 0,7	401 385	- 1,4	43,3
2013	1 135 070	+ 6,0	221 275	+ 8,4	2 061 121	+ 7,6	442 265	+ 10,2	44,5
2014	1 203 888	+ 6,1	233 048	+ 5,3	2 288 584	+ 11,0	485 366	+ 9,7	46,5
2015 kumuliert	811 119	+ 5,7	168 386	+ 10,7	1 536 098	+ 5,5	333 720	+ 7,4	43,8
Januar	76 441	+ 4,4	13 554	+ 5,1	145 477	+ 10,2	30 271	+ 13,4	33,0
Februar	82 677	+ 0,8	14 350	+ 2,4	154 501	+ 2,0	29 033	- 3,6	38,9
März	92 553	+ 1,3	16 901	+ 8,5	177 504	+ 1,2	36 092	+ 5,4	40,2
April	100 146	+ 10,1	21 601	+ 13,0	187 076	+ 6,0	41 131	+ 0,2	43,2
Mai	115 151	+ 3,8	20 869	- 2,5	220 658	+ 4,5	42 245	- 6,7	49,1
Juni	113 593	+ 11,6	22 718	+ 12,1	211 568	+ 9,9	45 184	+ 14,2	48,8
Juli	115 150	+ 6,0	31 524	+ 21,0	214 508	+ 5,1	57 471	+ 19,8	47,8
August	115 408	+ 6,2	26 869	+ 17,7	224 806	+ 5,9	52 293	+ 14,5	49,6
September									
Oktober									
November									
Dezember									

Tab. 4

Ankünfte, Übernachtungen und Aufenthaltsdauer der Gäste in der Hotellerie im Land Bremen

Schlafgelegenheiten	August 2015					Januar - August 2015				
	Ankünfte		Übernachtungen		durch- schnitt- liche Aufent- halts- dauer ²⁾ Tage	Ankünfte		Übernachtungen		durch- schnitt- liche Aufent- halts- dauer ²⁾ Tage
	Anzahl	Verän- derung gegen Vorjahres- monat	Anzahl	Verän- derung gegen Vorjahres- monat		Anzahl	Verän- derung gegen Vorjahres- monat	Anzahl	Verän- derung gegen Vorjahres- monat	
		in %		in %	in %		in %			
Land Bremen										
10 - 29	3 119	-12,7	5 355	-27,0	1,7	24 288	-7,9	45 126	-14,5	1,9
30 - 99	18 243	7,5	32 371	1,9	1,8	127 574	13,3	224 146	6,5	1,8
100 und mehr	83 883	7,9	156 085	9,1	1,9	599 976	4,8	1 064 239	5,3	1,8
Betriebe zusammen	105 245	7,0	193 811	6,4	1,8	751 838	5,6	1 333 511	4,7	1,8

1) Rechnerischer Wert (Übernachtungen / angebotene Bettentage) x 100.

2) Rechnerischer Wert (Übernachtungen / Ankünfte).

Betriebe, Betten, Gästezimmer und Auslastung in Beherbergungsbetrieben nach Städten

Regionalgliederung, Betriebsart	August 2015						Januar bis August 2015
	Geöffnete Betriebe	In den Betrieben angebotene Schlafgelegenheiten ¹⁾			Gästezimmer ⁵⁾		Durchschnittliche Auslastung ⁴⁾
		Angebot	Auslastung ³⁾	Veränderung gegenüber dem Vorjahresmonat	Angebot	Veränderung gegenüber dem Vorjahresmonat	
	Anzahl		in %		Anzahl		
Stadt Bremen							
Hotellerie zusammen	89	10 788	+ 47,1	+ 9,1	6 045	+ 8,0	+ 42,0
darunter Hotels	40	6 707	+ 49,6	- 0,2	3 862	+ 0,4	+ 43,0
darunter Hotels garnis	41	3 755	+ 43,6	+ 33,3	2 018	+ 28,9	+ 41,1
Stadt Bremerhaven							
Hotellerie zusammen	20	2 155	+ 54,2	- 1,7	1 056	- 6,4	+ 41,2
darunter Hotels	13	1 585	+ 54,3	+ 20,7	671	- 6,2	+ 40,9
darunter Hotels garnis	7	570	+ 54,1	- 35,2	385	- 6,8	+ 41,6
Land Bremen							
Hotellerie zusammen	109	12 943	+ 48,3	+ 7,1	7 101	+ 5,6	+ 42,4
darunter Hotels	53	8 292	+ 50,5	+ 3,2	4 533	- 0,6	+ 43,4
darunter Hotels garnis	48	4 325	+ 45,0	+ 17,0	2 403	+ 21,4	+ 41,2
Sonstiges							
Beherbergungsgewerbe ¹⁾	8	913
Campingplätze ²⁾	3	1 144	+ 33,0	+ 0,0	.	.	+ 21,4

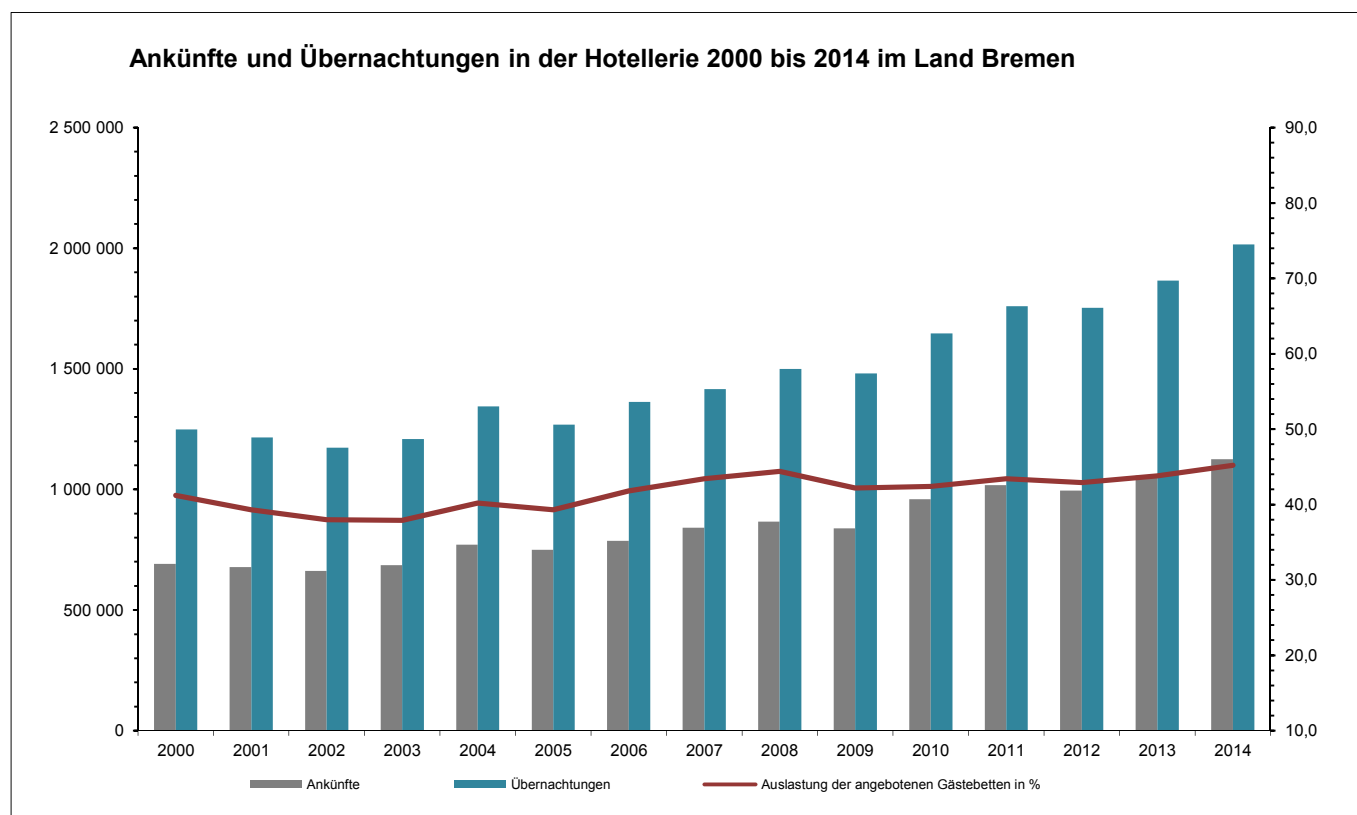
1) Jugendherbergen und Hütten, Erholungs-, Ferien- und Schulungsheime, Seemannsheime, Ferienzentren, Ferienwohnungen, Vorsorge- und Reha-Kliniken. Doppelbetten zählen als 2 Schlafgelegenheiten.

2) Für Camping wird 1 Stellplatz in 4 Schlafgelegenheiten umgerechnet.

3) Rechnerischer Wert (Übernachtungen / angebotene Bettentage) x 100 im Berichtsmonat.

4) Rechnerischer Wert (Übernachtungen / angebotene Bettentage) x 100 im Jahresanteil.

5) Angebotene Gästezimmer am 31. Juli.



**Ankünfte, Übernachtungen und Aufenthaltsdauer in Beherbergungsstätten (einschließlich Camping)
nach dem Herkunftsland der Gäste in der Stadt Bremen**

Regionalgliederung, Herkunftsland Ständiger Wohnsitz der Gäste	August 2015						Januar - August 2015					
	Ankünfte		Übernachtungen			durchschnittliche Aufenthaltsdauer ²⁾ Tage	Ankünfte		Übernachtungen			durchschnittliche Aufenthaltsdauer ²⁾ Tage
	Anzahl	Veränderung gegen Vorjahresmonat	Anzahl	Veränderung gegen Vorjahresmonat	Anteil ¹⁾		Anzahl	Veränderung gegen Vorjahresmonat	Anzahl	Veränderung gegen Vorjahresmonat	Anteil ¹⁾	
		in %		in %		in %						
Stadt Bremen												
Deutschland	69 296	+ 2,5	134 393	+ 3,1	74,2	1,9	525 461	+ 4,5	982 943	+ 6,2	76,7	1,9
Ausland												
Europa												
Belgien	1 075	+ 16,0	1 576	+ 13,9	3,4	1,5	5 462	+ 11,7	8 169	+ 8,2	2,7	1,5
Bulgarien	73	+ 102,8	242	x	0,5	3,3	428	- 40,1	986	- 28,1	0,3	2,3
Dänemark	1 509	+ 40,4	2 413	+ 33,2	5,2	1,6	8 951	+ 32,4	13 807	+ 26,2	4,6	1,5
Estland	154	- 3,1	262	- 3,7	0,6	1,7	1 064	+ 9,9	2 009	+ 3,6	0,7	1,9
Finnland	526	- 11,1	1 009	- 19,2	2,2	1,9	5 839	+ 3,7	12 291	+ 5,8	4,1	2,1
Frankreich	1 650	+ 2,0	2 525	- 2,5	5,4	1,5	11 779	+ 10,4	18 219	+ 5,8	6,1	1,5
Griechenland	88	+ 22,2	202	+ 41,3	0,4	2,3	775	+ 3,9	1 489	+ 2,7	0,5	1,9
Großbrit. und Nordirland	1 930	- 16,9	4 114	- 10,0	8,8	2,1	14 202	- 1,3	29 645	+ 6,3	9,9	2,1
Irland, Republik	92	- 5,2	279	+ 50,8	0,6	3,0	1 010	+ 7,1	2 507	+ 18,3	0,8	2,5
Island	17	+ 88,9	33	+ 94,1	0,1	1,9	197	+ 75,9	371	+ 82,8	0,1	1,9
Italien	1 506	- 2,5	2 695	- 14,9	5,8	1,8	5 750	- 7,2	10 930	- 11,8	3,7	1,9
Kroatien	24	- 7,7	45	- 45,1	0,1	1,9	375	+ 80,3	821	+ 79,6	0,3	2,2
Lettland	163	+ 14,0	392	+ 43,6	0,8	2,4	1 332	+ 36,2	3 002	+ 58,7	1,0	2,3
Litauen	196	+ 62,0	357	+ 66,8	0,8	1,8	1 283	+ 26,7	2 526	+ 43,3	0,8	2,0
Luxemburg	212	+ 22,5	318	- 1,2	0,7	1,5	1 069	+ 38,7	2 078	+ 41,4	0,7	1,9
Malta	12	- 33,3	20	- 60,8	0,0	1,7	93	- 7,0	189	- 17,1	0,1	2,0
Niederlande	3 158	+ 11,4	4 990	+ 4,4	10,7	1,6	18 163	+ 9,3	27 807	+ 7,2	9,3	1,5
Norwegen	957	+ 10,5	1 666	- 9,1	3,6	1,7	4 532	- 14,9	7 289	- 35,7	2,4	1,6
Österreich	688	+ 11,7	1 472	+ 14,6	3,1	2,1	4 641	+ 10,0	9 718	+ 17,5	3,2	2,1
Polen	508	+ 53,0	996	+ 59,6	2,1	2,0	2 984	+ 12,4	5 963	+ 12,5	2,0	2,0
Portugal	185	+ 42,3	309	+ 19,8	0,7	1,7	1 348	+ 50,1	2 360	+ 36,2	0,8	1,8
Rumänien	119	+ 35,2	285	+ 47,7	0,6	2,4	777	+ 22,2	1 747	+ 27,2	0,6	2,2
Russland	516	- 2,5	928	- 15,8	2,0	1,8	2 956	- 25,6	5 807	- 29,5	1,9	2,0
Schweden	1 342	+ 23,8	1 912	+ 11,0	4,1	1,4	8 673	+ 17,7	13 037	+ 11,1	4,4	1,5
Schweiz	1 015	+ 32,2	1 786	+ 29,5	3,8	1,8	6 158	+ 14,5	11 063	+ 10,3	3,7	1,8
Slowakische Republik	56	+ 100,0	110	+ 41,0	0,2	2,0	330	+ 17,9	872	+ 39,1	0,3	2,6
Slowenien	22	- 21,4	31	- 29,5	0,1	1,4	185	- 10,6	360	- 28,0	0,1	1,9
Spanien	1 705	+ 40,4	3 515	+ 40,2	7,5	2,1	8 746	+ 23,9	18 879	+ 3,7	6,3	2,2
Tschechische Republik	162	+ 51,4	300	+ 66,7	0,6	1,9	1 182	+ 45,0	2 406	+ 18,1	0,8	2,0
Türkei	199	+ 40,1	528	+ 67,1	1,1	2,7	1 816	+ 21,7	4 252	+ 25,1	1,4	2,3
Ukraine	96	+ 92,0	176	+ 109,5	0,4	1,8	513	+ 10,3	940	- 9,3	0,3	1,8
Ungarn	78	+ 21,9	180	+ 1,7	0,4	2,3	762	+ 10,1	1 684	+ 17,8	0,6	2,2
Zypern	5	- 16,7	8	- 52,9	0,0	1,6	64	+ 48,8	129	+ 3,2	0,0	2,0
Sonstiges Europa	301	+ 66,3	601	+ 61,1	1,3	2,0	1 688	+ 28,3	3 995	+ 26,7	1,3	2,4
Zusammen	20 339	+ 13,0	36 275	+ 8,8	77,5	1,8	125 127	+ 9,3	227 347	+ 5,8	76,0	1,8
Afrika												
Republik Südafrika	37	+ 94,7	61	- 30,7	0,1	1,6	364	- 41,2	882	- 88,6	0,3	2,4
Sonstiges Afrika	97	- 4,0	801	+ 49,7	1,7	8,3	649	- 21,9	5 167	+ 41,5	1,7	8,0
Zusammen	134	+ 11,7	862	+ 38,4	1,8	6,4	1 013	- 30,1	6 049	- 46,7	2,0	6,0
Asien												
Arabische Golfstaaten	227	- 7,3	1 681	- 23,8	3,6	7,4	1 106	+ 7,0	5 723	- 2,8	1,9	5,2
China, VR u. Hongkong	643	+ 71,5	1 008	+ 36,6	2,2	1,6	3 517	+ 27,7	7 728	+ 29,1	2,6	2,2
Indien	120	+ 114,3	368	+ 143,7	0,8	3,1	766	+ 19,5	1 963	+ 14,4	0,7	2,6
Israel	101	+ 11,0	160	- 0,6	0,3	1,6	453	+ 32,5	1 012	+ 39,4	0,3	2,2
Japan	377	+ 26,9	705	+ 25,9	1,5	1,9	2 419	+ 34,2	5 182	+ 49,0	1,7	2,1
Südkorea	112	+ 24,4	221	+ 55,6	0,5	2,0	698	+ 19,7	1 594	+ 32,7	0,5	2,3
Taiwan	289	x	357	x	0,8	1,2	841	+ 121,3	1 249	+ 88,4	0,4	1,5
Sonstiges Asien	203	+ 32,7	485	+ 46,1	1,0	2,4	1 910	+ 35,9	4 863	+ 35,9	1,6	2,5
Zusammen	2 072	+ 50,6	4 985	+ 13,2	10,6	2,4	11 710	+ 31,0	29 314	+ 26,1	9,8	2,5
Amerika												
Kanada	181	+ 81,0	345	+ 51,3	0,7	1,9	1 353	+ 33,6	2 862	+ 21,1	1,0	2,1
USA	858	+ 20,0	2 132	+ 27,7	4,6	2,5	6 871	+ 11,8	16 936	+ 17,5	5,7	2,5
Mittelamerika und Karibik	53	- 3,6	137	+ 47,3	0,3	2,6	472	+ 45,2	1 144	+ 62,7	0,4	2,4
Brasilien	151	+ 13,5	379	+ 56,0	0,8	2,5	1 103	+ 18,1	2 460	+ 24,7	0,8	2,2
Sonstiges Südamerika	123	+ 30,9	251	+ 29,4	0,5	2,0	727	- 14,0	1 592	- 9,8	0,5	2,2
Sonstiges Nordamerika	28	x	56	x	0,1	2,0	197	x	339	x	0,1	1,7
Zusammen	1 394	+ 27,1	3 300	+ 36,0	7,0	2,4	10 723	+ 15,8	25 333	+ 19,4	8,5	2,4
Australien, Neuseeland und Ozeanien												
Zusammen	187	+ 8,7	398	- 2,5	0,8	2,1	1 123	+ 16,3	2 471	+ 19,2	0,8	2,2
Ohne Angabe	624	+ 68,6	1 008	+ 42,4	2,2	1,6	5 044	+ 16,6	8 761	+ 26,3	2,9	1,7
Ausland zusammen	24 750	+ 17,1	46 828	+ 11,8	25,8	1,9	154 740	+ 10,9	299 275	+ 7,0	23,3	1,9
Insgesamt	94 046	+ 6,0	181 221	+ 5,2	100,0	1,9	680 201	+ 5,9	1 282 218	+ 6,3	100,0	1,9

1) Bei Übernachtungen von Gästen aus Deutschland und dem Ausland zusammen: Anteil an allen Übernachtungen sonst: Anteil an allen Übernachtungen aus dem Ausland zusammen.

2) Rechnerischer Wert (Übernachtungen / Ankünfte).

**Ankünfte, Übernachtungen und Aufenthaltsdauer in Beherbergungsstätten (einschließlich Camping)
nach dem Herkunftsland der Gäste in der Stadt Bremerhaven**

Regionalgliederung, Herkunftsland Ständiger Wohnsitz der Gäste	August 2015						Januar - August 2015					
	Ankünfte		Übernachtungen			durchschnittliche Aufenthaltsdauer ²⁾	Ankünfte		Übernachtungen			durchschnittliche Aufenthaltsdauer ²⁾
	Anzahl	Veränderung gegen Vorjahresmonat in %	Anzahl	Veränderung gegen Vorjahresmonat in %	Anteil ¹⁾		Anzahl	Veränderung gegen Vorjahresmonat in %	Anzahl	Veränderung gegen Vorjahresmonat in %	Anteil ¹⁾	
						Tage						Tage
Stadt Bremerhaven												
Deutschland	19 243	+ 5,7	38 120	+ 5,1	87,5	2,0	117 272	+ 4,1	219 435	+ 0,2	86,4	1,9
Ausland												
Europa												
Belgien	78	+ 4,0	116	- 28,8	2,1	1,5	394	- 16,5	697	- 34,5	2,0	1,8
Bulgarien	4	- 69,2	4	- 75,0	0,1	1,0	42	- 20,8	61	- 46,0	0,2	1,5
Dänemark	152	+ 4,1	328	+ 23,3	6,0	2,2	932	- 3,0	1 746	- 9,1	5,1	1,9
Estland	18	x	66	x	1,2	3,7	76	+ 4,1	189	- 60,9	0,5	2,5
Finnland	65	+ 195,5	614	x	11,2	9,4	240	+ 49,1	1 037	x	3,0	4,3
Frankreich	45	- 21,1	97	- 19,8	1,8	2,2	444	+ 14,4	863	+ 19,0	2,5	1,9
Griechenland	12	- 29,4	38	+ 11,8	0,7	3,2	84	- 47,2	188	- 19,0	0,5	2,2
Großbrit. und Nordirland	124	- 4,6	290	- 11,6	5,3	2,3	855	- 17,4	2 043	- 22,1	5,9	2,4
Irland, Republik	6	+ 20,0	16	+ 14,3	0,3	2,7	39	+ 14,7	100	- 1,0	0,3	2,6
Island	3	+ 50,0	12	x	0,2	4,0	43	+ 26,5	111	+ 42,3	0,3	2,6
Italien	58	+ 41,5	109	+ 62,7	2,0	1,9	400	+ 25,0	1 266	+ 74,4	3,7	3,2
Kroatien	13	+ 30,0	18	- 78,0	0,3	1,4	49	- 7,5	265	+ 51,4	0,8	5,4
Lettland	5	+ 25,0	11	+ 175,0	0,2	2,2	29	- 27,5	56	+ 5,7	0,2	1,9
Litauen	4	+ 33,3	8	+ 0,0	0,1	2,0	65	- 8,5	100	- 13,8	0,3	1,5
Luxemburg	16	+ 0,0	30	+ 11,1	0,5	1,9	60	- 15,5	108	- 13,6	0,3	1,8
Malta	3	+ 200,0	3	+ 200,0	0,1	1,0	8	- 50,0	13	- 40,9	0,0	1,6
Niederlande	285	- 3,4	561	- 20,9	10,3	2,0	2 024	- 4,2	4 200	- 14,0	12,2	2,1
Norwegen	59	+ 37,2	95	+ 4,4	1,7	1,6	458	- 4,6	980	- 30,1	2,8	2,1
Österreich	122	- 8,3	297	- 14,7	5,4	2,4	672	+ 20,2	1 394	+ 20,1	4,0	2,1
Polen	96	+ 37,1	249	+ 35,3	4,6	2,6	706	- 13,4	3 297	- 22,6	9,6	4,7
Portugal	24	+ 118,2	71	+ 77,5	1,3	3,0	160	+ 55,3	620	+ 56,6	1,8	3,9
Rumänien	2	- 86,7	2	- 88,2	0,0	1,0	34	+ 36,0	55	+ 83,3	0,2	1,6
Russland	33	+ 57,1	51	- 19,0	0,9	1,5	241	- 2,8	463	- 29,7	1,3	1,9
Schweden	77	+ 126,5	135	+ 98,5	2,5	1,8	516	+ 16,5	929	- 4,4	2,7	1,8
Schweiz	258	+ 18,9	637	+ 31,3	11,7	2,5	1 088	+ 16,4	2 262	+ 20,1	6,6	2,1
Slowakische Republik	2	- 60,0	2	- 87,5	0,0	1,0	23	- 54,0	78	- 36,1	0,2	3,4
Slowenien	2	+ 100,0	2	+ 100,0	0,0	1,0	43	+ 138,9	57	+ 83,9	0,2	1,3
Spanien	173	x	569	x	10,4	3,3	1 112	x	3 064	x	8,9	2,8
Tschechische Republik	18	+ 50,0	19	- 48,6	0,3	1,1	112	+ 89,8	147	- 26,1	0,4	1,3
Türkei	11	+ 120,0	30	x	0,5	2,7	73	+ 25,9	226	+ 103,6	0,7	3,1
Ukraine	11	- 56,0	17	- 46,9	0,3	1,5	114	- 29,2	233	+ 1,3	0,7	2,0
Ungarn	9	- 25,0	20	+ 0,0	0,4	2,2	62	+ 31,9	188	+ 150,7	0,5	3,0
Zypern	5	x	5	x	0,1	1,0	22	- 8,3	49	--	0,1	2,2
Sonstiges Europa	45	+ 114,3	80	+ 150,0	1,5	1,8	348	+ 23,0	1 125	+ 18,2	3,3	3,2
Zusammen	1 838	+ 22,9	4 602	+ 36,0	84,2	2,5	11 568	+ 9,5	28 210	+ 6,0	81,9	2,4
Afrika												
Republik Südafrika	6	+ 50,0	16	+ 166,7	+ 0,3	2,7	33	- 64,9	70	- 76,4	0,2	2,1
Sonstiges Afrika	1	- 66,7	2	- 84,6	0,0	2,0	53	- 3,6	211	+ 54,0	0,6	4,0
Zusammen	7	+ 0,0	18	- 5,3	0,3	2,6	86	- 42,3	281	- 35,3	0,8	3,3
Asien												
Arabische Golfstaaten	11	- 31,2	43	- 4,4	0,8	3,9	56	+ 9,8	161	+ 27,8	0,5	2,9
China, VR u. Hongkong	7	- 30,0	23	+ 109,1	0,4	3,3	75	+ 31,6	167	+ 77,7	0,5	2,2
Indien	10	+ 25,0	23	+ 187,5	0,4	2,3	111	- 10,5	214	+ 1,9	0,6	1,9
Israel	7	x	13	+ 116,7	0,2	1,9	47	x	141	x	0,4	3,0
Japan	5	- 37,5	5	- 58,3	0,1	1,0	68	- 1,4	105	- 52,7	0,3	1,5
Südkorea	21	x	27	x	0,5	1,3	88	+ 120,0	184	x	0,5	2,1
Taiwan	--	--	--	--	--	--	2	+ 0,0	5	+ 0,0	0,0	2,5
Sonstiges Asien	51	+ 59,4	336	x	6,1	6,6	366	+ 19,6	1 301	+ 170,5	3,8	3,6
Zusammen	112	+ 41,8	470	x	8,6	4,2	813	+ 23,0	2 278	+ 86,9	6,6	2,8
Amerika												
Kanada	11	+ 83,3	13	+ 85,7	0,2	1,2	133	+ 64,2	350	+ 186,9	1,0	2,6
USA	80	+ 31,1	217	+ 27,6	4,0	2,7	669	+ 26,0	2 474	+ 78,6	7,2	3,7
Mittelamerika und Karibik	5	+ 25,0	9	+ 28,6	0,2	1,8	36	- 10,0	129	+ 81,7	0,4	3,6
Brasilien	11	x	11	- 35,3	0,2	1,0	37	+ 146,7	47	+ 23,7	0,1	1,3
Sonstiges Südamerika	29	+ 107,1	76	x	1,4	2,6	100	x	179	x	0,5	1,8
Sonstiges Nordamerika	--	--	--	--	--	--	9	x	47	x	0,1	5,2
Zusammen	136	+ 56,3	326	+ 46,8	6,0	2,4	984	+ 40,8	3 226	+ 93,6	9,4	3,3
Australien, Neuseeland und Ozeanien												
Zusammen	24	+ 166,7	47	+ 176,5	0,9	2,0	150	+ 120,6	381	x	1,1	2,5
Ohne Angabe	2	- 75,0	2	- 75,0	0,0	1,0	45	- 91,7	69	- 90,8	0,2	1,5
Ausland zusammen	2 119	+ 25,7	5 465	+ 44,4	12,5	2,6	13 646	+ 7,6	34 445	+ 11,8	13,6	2,5
Insgesamt	21 362	+ 7,4	43 585	+ 8,8	100,0	2,0	130 918	+ 4,4	253 880	+ 1,6	100,0	1,9

1) Bei Übernachtungen von Gästen aus Deutschland und dem Ausland zusammen: Anteil an allen Übernachtungen sonst: Anteil an allen Übernachtungen aus dem Ausland zusammen.

2) Rechnerischer Wert (Übernachtungen / Ankünfte).

**Ankünfte, Übernachtungen und Aufenthaltsdauer in Beherbergungsstätten (einschließlich Camping)
nach dem Herkunftsland der Gäste im Land Bremen**

Regionalgliederung, Herkunftsland Ständiger Wohnsitz der Gäste	August 2015						Januar - August 2015					
	Ankünfte		Übernachtungen			durchschnittliche Aufenthaltsdauer ²⁾	Ankünfte		Übernachtungen			durchschnittliche Aufenthaltsdauer ²⁾
	Anzahl	Veränderung gegen Vorjahresmonat	Anzahl	Veränderung gegen Vorjahresmonat	Anteil ¹⁾		Anzahl	Veränderung gegen Vorjahresmonat	Anzahl	Veränderung gegen Vorjahresmonat	Anteil ¹⁾	
		in %		in %		in %		in %		Tage		
	Land Bremen											
Deutschland	88 539	+ 3,2	172 513	+ 3,5	76,7	1,9	642 733	+ 4,5	1 202 378	+ 5,0	78,3	1,9
Ausland												
Europa												
Belgien	1 153	+ 15,1	1 692	+ 9,4	3,2	1,5	5 856	+ 9,2	8 866	+ 2,9	2,7	1,5
Bulgarien	77	+ 57,1	246	x	0,5	3,2	470	- 38,8	1 047	- 29,5	0,3	2,2
Dänemark	1 661	+ 36,0	2 741	+ 31,9	5,2	1,7	9 883	+ 28,0	15 553	+ 20,9	4,7	1,6
Estland	172	+ 5,5	328	+ 17,1	0,6	1,9	1 140	+ 9,5	2 198	- 9,2	0,7	1,9
Finnland	591	- 3,7	1 623	+ 26,2	3,1	2,7	6 079	+ 5,0	13 328	+ 12,1	4,0	2,2
Frankreich	1 695	+ 1,2	2 622	- 3,3	5,0	1,5	12 223	+ 10,5	19 082	+ 6,4	5,7	1,6
Griechenland	100	+ 12,4	240	+ 35,6	0,5	2,4	859	- 5,1	1 677	- 0,3	0,5	2,0
Großbrit. und Nordirland	2 054	- 16,3	4 404	- 10,1	8,4	2,1	15 057	- 2,4	31 688	+ 3,9	9,5	2,1
Irland, Republik	98	- 3,9	295	+ 48,2	0,6	3,0	1 049	+ 7,4	2 607	+ 17,4	0,8	2,5
Island	20	+ 81,8	45	+ 136,8	0,1	2,3	240	+ 64,4	482	+ 71,5	0,1	2,0
Italien	1 564	- 1,4	2 804	- 13,3	5,4	1,8	6 150	- 5,6	12 196	- 7,1	3,7	2,0
Kroatien	37	+ 2,8	63	- 61,6	0,1	1,7	424	+ 62,5	1 086	+ 71,8	0,3	2,6
Lettland	168	+ 14,3	403	+ 45,5	0,8	2,4	1 361	+ 33,7	3 058	+ 57,2	0,9	2,2
Litauen	200	+ 61,3	365	+ 64,4	0,7	1,8	1 348	+ 24,4	2 626	+ 39,8	0,8	1,9
Luxemburg	228	+ 20,6	348	- 0,3	0,7	1,5	1 129	+ 34,1	2 186	+ 37,1	0,7	1,9
Malta	15	- 21,1	23	- 55,8	0,0	1,5	101	- 12,9	202	- 19,2	0,1	2,0
Niederlande	3 443	+ 10,0	5 551	+ 1,1	10,6	1,6	20 187	+ 7,8	32 007	+ 3,8	9,6	1,6
Norwegen	1 016	+ 11,8	1 761	- 8,5	3,4	1,7	4 990	- 14,1	8 269	- 35,0	2,5	1,7
Österreich	810	+ 8,1	1 769	+ 8,3	3,4	2,2	5 313	+ 11,2	11 112	+ 17,8	3,3	2,1
Polen	604	+ 50,2	1 245	+ 54,1	2,4	2,1	3 690	+ 6,3	9 260	- 3,1	2,8	2,5
Portugal	209	+ 48,2	380	+ 27,5	0,7	1,8	1 508	+ 50,6	2 980	+ 40,0	0,9	2,0
Rumänien	121	+ 17,5	287	+ 36,7	0,5	2,4	811	+ 22,7	1 802	+ 28,4	0,5	2,2
Russland	549	- 0,2	979	- 16,0	1,9	1,8	3 197	- 24,3	6 270	- 29,5	1,9	2,0
Schweden	1 419	+ 26,9	2 047	+ 14,4	3,9	1,4	9 189	+ 17,7	13 966	+ 9,9	4,2	1,5
Schweiz	1 273	+ 29,2	2 423	+ 30,0	4,6	1,9	7 246	+ 14,8	13 325	+ 11,9	4,0	1,8
Slowakische Republik	58	+ 75,8	112	+ 19,1	0,2	1,9	353	+ 7,0	950	+ 26,8	0,3	2,7
Slowenien	24	- 17,2	33	- 26,7	0,1	1,4	228	+ 1,3	417	- 21,5	0,1	1,8
Spanien	1 878	+ 51,0	4 084	+ 59,5	7,8	2,2	9 858	+ 35,9	21 943	+ 18,2	6,6	2,2
Tschechische Republik	180	+ 51,3	319	+ 47,0	0,6	1,8	1 294	+ 48,1	2 553	+ 14,2	0,8	2,0
Türkei	210	+ 42,9	558	+ 71,7	1,1	2,7	1 889	+ 21,9	4 478	+ 27,5	1,3	2,4
Ukraine	107	+ 42,7	193	+ 66,4	0,4	1,8	627	+ 0,2	1 173	- 7,3	0,4	1,9
Ungarn	87	+ 14,5	200	+ 1,5	0,4	2,3	824	+ 11,5	1 872	+ 24,4	0,6	2,3
Zypern	10	+ 66,7	13	- 23,5	0,0	1,3	86	+ 28,4	178	+ 2,3	0,1	2,1
Sonstiges Europa	346	+ 71,3	681	+ 68,1	1,3	2,0	2 036	+ 27,3	5 120	+ 24,7	1,5	2,5
Zusammen	22 177	+ 13,7	40 877	+ 11,3	78,2	1,8	136 695	+ 9,3	255 557	+ 5,8	76,6	1,9
Afrika												
Republik Südafrika	43	+ 87,0	77	- 18,1	0,1	1,8	397	- 44,3	952	- 88,1	0,3	2,4
Sonstiges Afrika	98	- 5,8	803	+ 46,5	1,5	8,2	702	- 20,8	5 378	+ 41,9	1,6	7,7
Zusammen	141	+ 11,0	880	+ 37,1	1,7	6,2	1 099	- 31,3	6 330	- 46,3	1,9	5,8
Asien												
Arabische Golfstaaten	238	- 8,8	1 724	- 23,4	3,3	7,2	1 162	+ 7,1	5 884	- 2,2	1,8	5,1
China, VR u. Hongkong	650	+ 68,8	1 031	+ 37,7	2,0	1,6	3 592	+ 27,8	7 895	+ 29,8	2,4	2,2
Indien	130	+ 103,1	391	+ 145,9	0,7	3,0	877	+ 14,6	2 177	+ 13,0	0,7	2,5
Israel	108	+ 16,1	173	+ 3,6	0,3	1,6	500	+ 41,2	1 153	+ 53,7	0,3	2,3
Japan	382	+ 25,2	710	+ 24,1	1,4	1,9	2 487	+ 32,9	5 287	+ 42,9	1,6	2,1
Südkorea	133	+ 44,6	248	+ 69,9	0,5	1,9	786	+ 26,2	1 778	+ 41,3	0,5	2,3
Taiwan	289	x	357	x	0,7	1,2	843	+ 120,7	1 254	+ 87,7	0,4	1,5
Sonstiges Asien	254	+ 37,3	821	+ 117,2	1,6	3,2	2 276	+ 33,0	6 164	+ 51,9	1,8	2,7
Zusammen	2 184	+ 50,1	5 455	+ 20,2	10,4	2,5	12 523	+ 30,4	31 592	+ 29,2	9,5	2,5
Amerika												
Kanada	192	+ 81,1	358	+ 52,3	0,7	1,9	1 486	+ 35,8	3 212	+ 29,3	1,0	2,2
USA	938	+ 20,9	2 349	+ 27,7	4,5	2,5	7 540	+ 13,0	19 410	+ 22,9	5,8	2,6
Mittelamerika und Karibik	58	- 1,7	146	+ 46,0	0,3	2,5	508	+ 39,2	1 273	+ 64,5	0,4	2,5
Brasilien	162	+ 20,0	390	+ 50,0	0,7	2,4	1 140	+ 20,1	2 507	+ 24,7	0,8	2,2
Sonstiges Südamerika	152	+ 40,7	327	+ 52,1	0,6	2,2	827	- 5,7	1 771	- 2,4	0,5	2,1
Sonstiges Nordamerika	28	x	56	x	0,1	2,0	206	x	386	x	0,1	1,9
Zusammen	1 530	+ 29,2	3 626	+ 36,9	6,9	2,4	11 707	+ 17,5	28 559	+ 24,8	8,6	2,4
Australien, Neuseeland und Ozeanien												
Zusammen	211	+ 16,6	445	+ 4,7	0,9	2,1	1 273	+ 23,1	2 852	+ 29,8	0,9	2,2
Ohne Angabe	626	+ 65,6	1 010	+ 41,1	1,9	1,6	5 089	+ 4,5	8 830	+ 14,9	2,6	1,7
Ausland zusammen	26 869	+ 17,7	52 293	+ 14,5	23,3	1,9	168 386	+ 10,7	333 720	+ 7,4	21,7	2,0
Insgesamt	115 408	+ 6,2	224 806	+ 5,9	100,0	1,9	811 119	+ 5,7	1 536 098	+ 5,5	100,0	1,9

1) Bei Übernachtungen von Gästen aus Deutschland und dem Ausland zusammen: Anteil an allen Übernachtungen sonst: Anteil an allen Übernachtungen aus dem Ausland zusammen.

2) Rechnerischer Wert (Übernachtungen / Ankünfte).

Statistisches Landesamt Bremen

An der Weide 14 - 16
 28195 Bremen
 Telefon: +49 421 361-25 01
 E-Mail: office@statistik.bremen.de

www.statistik.bremen.de

Straßenbahn/Bus:
 Haltestelle Hauptbahnhof

Auskunftsdiens:
 Telefon: +49 421 361-6070
 E-Mail: info@statistik.bremen.de

Öffnungszeiten:
 Montag bis Donnerstag
 9.00 bis 15.00 Uhr
 Freitag
 9.00 bis 13.00 Uhr
 oder nach Vereinbarung

