



# Statistische Berichte

Ausgegeben im September 2008  
ISSN 1610 - 417X

**K I 10 - j / 07**  
**K I 13 - j / 07**

**Empfänger und Leistungen nach dem  
Asylbewerberleistungsgesetz im Lande Bremen  
im Jahre 2007**

Statistisches Landesamt Bremen An der Weide 14-16 28195 Bremen



Empfänger und Leistungen nach dem  
Asylbewerberleistungsgesetz im Lande Bremen  
im Jahre 2007

#### Zeichenerklärung

- = Zahlenwert ist genau null (nichts)
- 0 = mehr als nichts, aber weniger als die Hälfte der kleinsten Einheit, die in der betreffenden Übersicht dargestellt werden kann
- .
- x = Zahlenwert ist unbekannt oder geheim zu halten
- x = Fragestellung nicht zutreffend oder Nachweis nicht sinnvoll
- p = vorläufiger Zahlenwert
- r = berichteter Zahlenwert

Im allgemeinen ist ohne Rücksicht auf die Endsumme auf- bzw. abgerundet worden. Deshalb können sich bei Summierungen von Einzelangaben geringfügige Abweichungen in der Endsumme ergeben. Die prozentualen Veränderungen errechnen sich aus den absoluten Werten

#### Herausgeber:

Statistisches Landesamt Bremen  
An der Weide 14-16  
28195 Bremen  
Telefon: (0421) 361 - 6070  
Telefax: (0421) 361 - 6168  
E-Mail: [bibliothek@statistik.bremen.de](mailto:bibliothek@statistik.bremen.de)  
Internet: [www.statistik.bremen.de](http://www.statistik.bremen.de)

#### Öffnungszeiten der Bibliothek

Montag bis Donnerstag: 9:00 - 12:00 Uhr und 13:00 - 15:00 Uhr  
Freitag: 9:00 - 13:00 Uhr

© Statistisches Landesamt Bremen, Bremen 2008

Für nichtgewerbliche Zwecke sind Vervielfältigung und unentgeltliche Verbreitung, auch auszugsweise, nur mit Quellenangabe gestattet.  
Die Verbreitung, auch auszugsweise, über elektronische Systeme/Datenträger bedarf der vorherigen Zustimmung.  
Alle übrigen Rechte bleiben vorbehalten.

## I n h a l t

Seite

	4
--	---

### TABELLEN

#### *Asylbewerberleistungen*

Tab.: 1	Zusammenfassende Übersicht 2002 – 2007 Ausgaben, Einnahmen und reine Ausgaben nach dem Asylbewerberleistungsgesetz in den Städten Bremen und Bremerhaven sowie im Land Bremen	6
Tab.: 2.1	Ausgaben an Leistungsberechtigte und Einnahmen nach dem Asylbewerberleistungsgesetz nach Arten sowie nach Art des Trägers und Form der Unterbringung in der Stadt Bremen 2007	7
Tab.: 2.2	Ausgaben an Leistungsberechtigte und Einnahmen nach dem Asylbewerberleistungsgesetz nach Arten sowie nach Art des Trägers und Form der Unterbringung in Bremerhaven 2007	8
Tab.: 2.3	Ausgaben an Leistungsberechtigte und Einnahmen nach dem Asylbewerberleistungsgesetz nach Arten sowie nach Art des Trägers und Form der Unterbringung im Land Bremen 2007	9

#### *Asylbewerberleistungsempfänger*

Tab.: 3.1	Regelleistungsempfänger(innen) nach Art und Form der Leistung, Geschlecht und Altersgruppe in der Stadt Bremen am 31. Dezember 2007	10
Tab.: 3.2	Regelleistungsempfänger(innen) nach Art und Form der Leistung, Geschlecht und Altersgruppe in Bremerhaven am 31. Dezember 2007	11
Tab.: 3.3	Regelleistungsempfänger(innen) nach Art und Form der Leistung, Geschlecht und Altersgruppe im Land Bremen am 31. Dezember 2007	12
Tab.: 4	Regelleistungsempfänger(innen) nach Haushaltstyp, Staatsangehörigkeit und Regionaler Gliederung am 31. Dezember 2007	13
Tab.: 5	Regelleistungsempfänger(innen) nach Haushaltstyp, Staatsangehörigkeit des Haushaltsvorstandes und Regionaler Gliederung am 31. Dezember 2007	14

### GRAFIKEN

Abb. 1	Bruttoausgaben für Asylbewerberleistungen im Land Bremen 2000 - 2007	5
Abb. 2	Altersstruktur der Regelleistungsempfänger(innen) am 31. Dezember 2007 im Land Bremen - Anteil in %	5

## VORBEMERKUNGEN

Rechtsgrundlage für die im Berichtsjahr 1994 neu eingeführte Asylbewerberleistungsstatistik ist der § 12 des Asylbewerberleistungsgesetzes (AsylbLG) vom 5. August 1997 (BGBl. I S. 2022), das durch Artikel 1 des Gesetzes vom 25. August 1998 (BGBl. I S. 2505) geändert worden ist, in Verbindung mit dem Gesetz über die Statistik für Bundeszwecke (Bundesstatistikgesetz - BStatG) vom 22. Januar 1987 (BGBl. I S. 462, 565) zuletzt geändert durch Artikel 3 des Gesetzes vom 7. September 2007 (BGBl. I S. 2246), zuletzt geändert durch Artikel 3 des Gesetzes vom 7. September 2007 (BGBl. I S. 2246). Erhoben werden die Angaben zu § 12 Abs. 2 Nr. 1 und 3 AsylbLG.

Da Asylbewerber seit dem 1. November 1993 keinen Anspruch mehr auf Sozialhilfe nach dem Bundessozialhilfegesetz haben, sondern seither Leistungen aufgrund des erwähnten Asylbewerberleistungsgesetzes erhalten, wurde für diesen Personenkreis die neue Asylbewerberleistungsstatistik mit Beginn des Berichtsjahres 1994 eingeführt. Das Konzept wurde eng an das Erhebungsverfahren und das Erhebungsprogramm der Sozialhilfestatistik angepasst. Die jährlichen Erhebungen der Asylbewerberleistungsstatistik gliedern sich - ebenso wie die Sozialhilfestatistik - in zwei Erhebungsteile:

- die Statistik der Ausgaben und Einnahmen (Teil I) und
- die Empfängerstatistik (Teil II) mit den Erhebungen
  - Empfänger von Regelleistungen
  - Empfänger von ausschließlich besonderen Leistungen

## ERLÄUTERUNGEN

tatsächlich im Bundesgebiet aufhalten und eine Aufenthaltsgestattung nach dem Asylverfahrensgesetz besitzen oder vollziehbar zur Ausreise verpflichtet sind.

Folgende Arten von Leistungen werden nach dem Asylbewerberleistungsgesetz unterschieden

### Leistungen in besonderen Fällen (§ 2)

#### Hilfe zum Lebensunterhalt

In besonderen Fällen werden den Leistungsberechtigten anstelle von Grundleistungen gemäß § 3 AsylbLG entsprechende Leistungen des Bundessozialhilfegesetzes (BSHG) gewährt. Zur Deckung des täglichen Bedarfs kommt hier in erster Linie laufende Hilfe zum Lebensunterhalt (HLU) in Frage.

#### Hilfe in besonderen Lebenslagen

In besonderen Fällen wird den Leistungsberechtigten anstelle der Leistungen nach §§ 4 bis 6 Hilfe in besonderen Lebenslagen entsprechend dem BSHG gewährt, z.B. in Form von Krankenhilfe, Hilfe zur Pflege, Hilfe für werdende Mütter und Wöchnerinnen.

Die Leistungen in besonderen Fällen (§ 2) werden nach Inkrafttreten des ersten Änderungsgesetzes ab dem 1. Juni 1997 nur noch Personen gewährt, die sich von diesem Zeitpunkt an mindestens drei Jahre in Deutschland aufhalten. Entsprechend sind diese Leistungen **frühestens ab dem 1. Juni 2000 wieder möglich**.

### Grundleistungen (§ 3)

Die Grundleistungen sollen den Lebensunterhalt (Ernährung, Unterkunft, Heizung, Kleidung, Gesundheits- und Körperpflege sowie Gebrauchs- und Verbrauchsgüter) der Leistungsberechtigten im notwendigen Umfang durch **Sachleistungen, Wertgutscheine** oder **Geldleistungen** decken.

### Leistungen bei Krankheit, Schwangerschaft und Geburt (§ 4)

Die Leistungen werden für ärztliche und zahnärztliche Behandlungen **akuter** Erkrankungen, Krankheitsfolgen, Zahnersatz, Schutzimpfungen usw. für den ambulanten und stationären Bereich gewährt. Auch die ärztliche und pflegerische Hilfe und Betreuung für werdende Mütter und Wöchnerinnen ist hier einzuordnen.

### Bereitstellungen von Arbeitsgelegenheiten (§ 5)

Hierzu zählen die zur Verfügung gestellten Arbeitsgelegenheiten in Einrichtungen zur Aufrechterhaltung und Betreibung der Einrichtung und bei staatlichen, kommunalen oder gemeinnützigen Trägern.

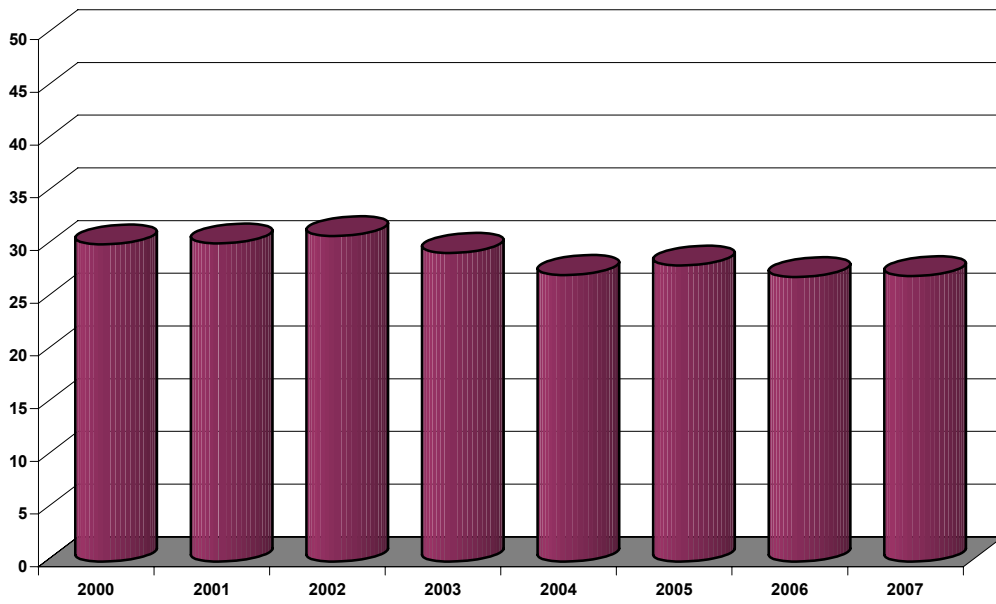
### Sonstige Leistungen (§ 6)

Sonstige Leistungen können im **Einzelfall** gewährt werden, wenn sie zur Sicherung des Lebensunterhalts oder der Gesundheit unerlässlich sind. Sie können ferner zur Deckung der besonderen Bedürfnisse von Kindern und zur Erfüllung einer verwaltungsrechtlichen Mitwirkungspflicht gewährt werden.

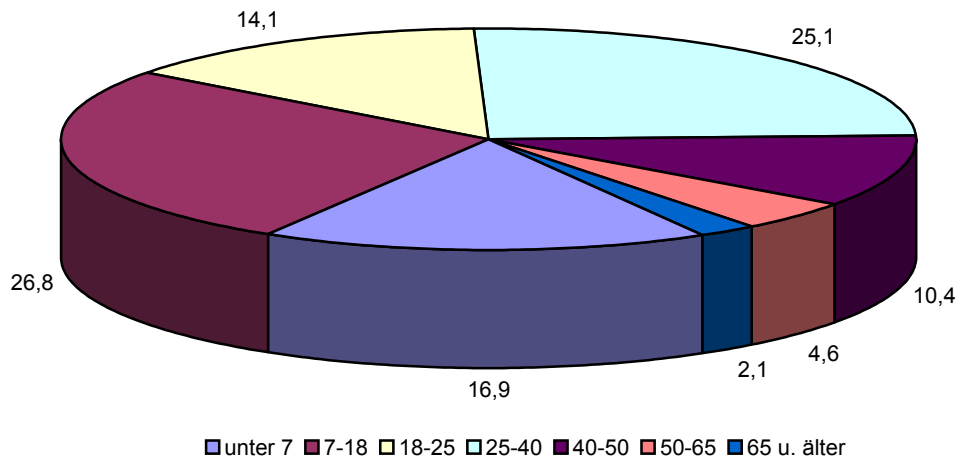
Außerdem werden die Leistungen unter inhaltlichem Gesichtspunkt in **Regelleistungen** und **besonderen Leistungen** unterteilt.

Die **Regelleistungen** dienen der Deckung des täglichen Bedarfs der Leistungsberechtigten. Sie werden entweder als Hilfe zum Lebensunterhalt (§ 2) oder in Form von Grundleistungen (§ 3) gewährt. Besondere Leistungen werden in speziellen Bedarfssituationen gewährt. Dazu gehören die Hilfe in besonderen Leistungen (§ 2) sowie die Leistungen nach §§ 4 bis 6.

**Bruttoausgaben für Asylbewerberleistungen  
im Land Bremen 2000 - 2007**



**Altersstruktur der Regelleistungsempfänger(innen)  
am 31. Dezember 2007 im Land Bremen  
- Anteil in % -**



**Zusammenfassende Übersicht 2002 - 2007**  
**Ausgaben, Einnahmen und reine Ausgaben nach dem Asylbewerberleistungsgesetz**

Ausgaben/Einnahmen	2002	2003	2004	2005	2006	2007
	in EUR					
<b>Stadt Bremen</b>						
Leistungen in besonderen Fällen	11 967 563	11 596 706	11 172 776	9 842 621	9 533 973	10 269 999
Grundleistungen	10 147 866	9 320 753	8 758 506	9 216 119	8 199 376	7 776 787
Leistungen bei Krankheit, Schwangerschaft und Geburt	4 449 173	3 938 444	2 440 906	4 350 388	4 962 059	4 400 504
Arbeitsgelegenheiten	85 414	82 484	89 731	41 123	28 532	20 427
Sonstige Leistungen	663 323	607 637	614 476	477 370	386 750	473 962
Ausgaben insgesamt	27 313 339	25 546 024	23 076 395	23 927 621	23 110 690	22 941 679
Einnahmen	38 173	10 192	7 668	14 832	62 692	7 804
Reine Ausgaben	27 275 166	25 535 832	23 068 727	23 912 789	23 047 998	22 933 875
<b>Bremerhaven</b>						
Leistungen in besonderen Fällen	1 036 486	1 056 656	1 188 606	1 702 913	2 417 647	2 578 481
Grundleistungen	1 745 399	1 972 085	1 910 284	1 640 929	983 900	921 347
Leistungen bei Krankheit, Schwangerschaft und Geburt	699 670	641 968	871 521	729 793	487 063	643 508
Arbeitsgelegenheiten	21 379	25 088	27 196	16 334	7 139	5 324
Sonstige Leistungen	115 718	56 296	88 628	130 307	-	-
Ausgaben insgesamt	3 618 652	3 752 093	4 086 235	4 220 276	3 895 749	4 148 660
Einnahmen	19 777	36 588	23 269	819 778	28 814	45 094
Reine Ausgaben	3 598 875	3 715 505	4 062 966	3 400 498	3 866 935	4 103 566
<b>Land Bremen</b>						
Leistungen in besonderen Fällen	13 004 049	12 653 362	12 361 382	11 545 534	11 951 620	12 848 480
Grundleistungen	11 893 265	11 292 838	10 668 790	10 857 048	9 183 276	8 698 134
Leistungen bei Krankheit, Schwangerschaft und Geburt	5 148 843	4 580 412	3 312 427	5 080 181	5 449 122	5 044 012
Arbeitsgelegenheiten	106 793	107 572	116 927	57 457	35 671	25 751
Sonstige Leistungen	779 041	663 933	703 104	607 677	386 750	473 962
Ausgaben insgesamt	30 931 991	29 298 117	27 162 630	28 147 897	27 006 439	27 090 339
Einnahmen	57 950	46 780	30 937	834 610	91 506	52 898
Reine Ausgaben	30 874 041	29 251 337	27 131 693	27 313 287	26 914 933	27 037 441

**Ausgaben an Leistungsberechtigte und Einnahmen nach dem Asylbewerberleistungsgesetz  
nach Arten sowie nach Art des Trägers und Form der Unterbringung  
in der Stadt Bremen 2007**

Lfd. Nr.	Ausgaben nach Hilfearten	Ausgaben an Leistungsberechtigte in EUR				
	Einnahmen nach Einnahmearten	Einnahmen in EUR				
	Reine Ausgaben	insgesamt	davon		nach Trägern	
	außerhalb von Ein- richtungen		in Einrich- tungen	örtliche	über- örtliche	
1	Ausgaben insgesamt					
	davon für	22 941 679	19 457 937	3 483 742	22 278 222	663 457
2	Leistungen in besonderen Fällen (§ 2 AsylbLG)	10 269 999	9 406 505	863 494	10 067 858	202 141
3	Hilfe zum Lebensunterhalt	10 084 495	9 221 001	863 494	9 918 980	165 515
4	Leistungen nach dem 5. Bis 9. Kapitel SGB XII	185 504	185 504	-	148 878	36 626
5	Grundleistungen (§ 3 AsylbLG)	7 776 787	5 207 610	2 569 177	7 367 156	409 631
6	Sachleistungen	4 963 854	2 398 552	2 565 302	4 576 635	387 219
7	Wertgutscheine	26 192	25 764	428	24 553	1 639
8	Geldleistungen für persönliche Bedürfnisse	703 614	700 167	3 447	682 841	20 773
9	Geldleistungen für den Lebensunterhalt	2 083 127	2 083 127	-	2 083 127	-
10	Leistungen bei Krankheit, Schwangerschaft und Geburt ( 4 AsylbLG)	4 400 504	4 353 192	47 312	4 400 504	-
11	Arbeitsgelegenheiten (§ 5 AsylbLG)	20 427	20 427	-	20 427	-
12	Sonstige Leistungen (§ 6 AsylbLG)	473 962	470 203	3 759	422 277	51 685
13	Sachleistungen	60 313	60 304	9	10 296	50 017
14	Geldleistungen	413 649	409 899	3 750	411 981	1 668
15	Einnahmen insgesamt					
	davon	7 804	6 964	840	6 964	840
16	Kostenbeiträge und Aufwendungsersatz; Kostenersatz; Rückzahlung gewährter Hilfen (Tilgung und Zinsen von Darlehen)	5 409	4 569	840	4 569	840
	Übergeleitete Unterhaltsansprüche gegen bürgerlichrechtlich Unterhaltsverpflichtete; sonstige Ersatzleistungen	1 354	1 354	-	1 354	-
18	Leistungen von Sozialleistungsträgern	1 041	1 041	-	1 041	-
19	Reine Ausgaben	22 933 875	19 450 973	3 482 902	22 271 258	662 617

**Ausgaben an Leistungsberechtigte und Einnahmen nach dem Asylbewerberleistungsgesetz  
nach Arten sowie nach Art des Trägers und Form der Unterbringung  
in Bremerhaven 2007**

Lfd. Nr.	Ausgaben nach Hilfearten ----- Einnahmen nach Einnahmearten ----- Reine Ausgaben	Ausgaben an Leistungsberechtigte in EUR				
		Einnahmen in EUR				
		insgesamt	davon		nach Trägern	
außerhalb von Ein- richtungen	in Einrich- tungen		örtliche	über- örtliche		
1	Ausgaben insgesamt	4 148 660	4 148 660	-	4 148 660	-
	davon für					
2	Leistungen in besonderen Fällen (§ 2 AsylbLG)	2 578 481	2 578 481	-	2 578 481	-
3	Hilfe zum Lebensunterhalt	1 894 522	1 894 522	-	1 894 522	-
4	Leistungen nach dem 5. Bis 9. Kapitel SGB XII	683 959	683 959	-	683 959	-
5	Grundleistungen (§ 3 AsylbLG)	921 347	921 347	-	921 347	-
6	Sachleistungen	399	399	-	399	-
7	Wertgutscheine	26 174	26 174	-	26 174	-
8	Geldleistungen für persönliche Bedürfnisse	221 516	221 516	-	221 516	-
9	Geldleistungen für den Lebensunterhalt	673 258	673 258	-	673 258	-
10	Leistungen bei Krankheit, Schwangerschaft und Geburt ( 4 AsylbLG)	643 508	643 508	-	643 508	-
11	Arbeitsgelegenheiten (§ 5 AsylbLG)	5 324	5 324	-	5 324	-
12	Sonstige Leistungen (§ 6 AsylbLG)	-	-	-	-	-
13	Sachleistungen	-	-	-	-	-
14	Geldleistungen	-	-	-	-	-
15	Einnahmen insgesamt					
	davon	45 094	44 873	221	45 094	-
16	Kostenbeiträge und Aufwendungsersatz; Kostenersatz; Rückzahlung gewährter Hilfen (Tilgung und Zinsen von Darlehen)	811	590	221	811	-
17	Übergeleitete Unterhaltsansprüche gegen bürgerlichrechtlich Unterhaltsverpflichtete; sonstige Ersatzleistungen	28 419	28 419	-	28 419	-
18	Leistungen von Sozialleistungsträgern	15 864	15 864	-	15 864	-
19	Reine Ausgaben	4 103 566	4 103 787	- 221	4 103 566	-



**Ausgaben an Leistungsberechtigte und Einnahmen nach dem Asylbewerberleistungsgesetz  
nach Arten sowie nach Art des Trägers und Form der Unterbringung  
im Land Bremen 2007**

Lfd. Nr.	Ausgaben nach Hilfearten	Ausgaben an Leistungsberechtigte in EUR				
	Einnahmen nach Einnahmearten	Einnahmen in EUR				
	Reine Ausgaben	insgesamt	davon		nach Trägern	
	außerhalb von Ein- richtungen		in Einrich- tungen	örtliche	über- örtliche	
1	Ausgaben insgesamt	27 090 339	23 606 597	3 483 742	26 426 882	663 457
	davon für					
2	Leistungen in besonderen Fällen (§ 2 AsylbLG)	12 848 480	11 984 986	863 494	12 646 339	202 141
3	Hilfe zum Lebensunterhalt	11 979 017	11 115 523	863 494	11 813 502	165 515
4	Leistungen nach dem 5. Bis 9. Kapitel SGB XII	869 463	869 463	-	832 837	36 626
5	Grundleistungen (§ 3 AsylbLG)	8 698 134	6 128 957	2 569 177	8 288 503	409 631
6	Sachleistungen	4 964 253	2 398 951	2 565 302	4 577 034	387 219
7	Wertgutscheine	52 366	51 938	428	50 727	1 639
8	Geldleistungen für persönliche Bedürfnisse	925 130	921 683	3 447	904 357	20 773
9	Geldleistungen für den Lebensunterhalt	2 756 385	2 756 385	-	2 756 385	-
10	Leistungen bei Krankheit, Schwangerschaft und Geburt ( 4 AsylbLG)	5 044 012	4 996 700	47 312	5 044 012	-
11	Arbeitsgelegenheiten (§ 5 AsylbLG)	25 751	25 751	-	25 751	-
12	Sonstige Leistungen (§ 6 AsylbLG)	473 962	470 203	3 759	422 277	51 685
13	Sachleistungen	60 313	60 304	9	10 296	50 017
14	Geldleistungen	413 649	409 899	3 750	411 981	1 668
15	Einnahmen insgesamt	52 898	51 837	1 061	52 058	840
	davon					
16	Kostenbeiträge und Aufwendungsersatz; Kostenersatz; Rückzahlung gewährter Hilfen (Tilgung und Zinsen von Darlehen)	6 220	5 159	1 061	5 380	840
	Übergeleitete Unterhaltsansprüche gegen bürgerlichrechtlich Unterhaltsverpflichtete; sonstige Ersatzleistungen	29 773	29 773	-	29 773	-
17	Leistungen von Sozialleistungsträgern	16 905	16 905	-	16 905	-
18	Leistungen von Sozialleistungsträgern	16 905	16 905	-	16 905	-
19	Reine Ausgaben	27 037 441	23 554 760	3 482 681	26 374 824	662 617

**Regelleistungsempfänger(innen) nach Art und Form der Leistung, Geschlecht und Altersgruppe  
in der Stadt Bremen 2007**

Alter von ... bis unter ... Jahren	Regelleistungsempfänger insgesamt	Davon					Empfänger von Hilfe zum Lebensunterhalt zusammen
		Grundleistungsempfänger				zusammen <sup>1</sup>	
		und zwar nach Form der Leistung			Sachleistung		
<b>Männlich</b>							
unter 3	101	93	12	-	81	8	
3 - 7	143	81	12	1	70	62	
7 - 11	159	69	12	3	58	90	
11 - 15	170	64	5	3	59	106	
15 - 18	103	40	4	2	37	63	
18 - 21	119	68	3	-	65	51	
21 - 25	147	72	5	-	67	75	
25 - 30	193	119	10	2	112	74	
30 - 40	299	176	15	9	163	123	
40 - 50	193	94	9	3	87	99	
50 - 60	69	33	4	2	29	36	
60 - 65	5	2	-	-	2	3	
65 und älter	23	9	1	-	8	14	
Zusammen	1 724	920	92	25	838	804	
Durchschnittsalter	24,3	23,6	21,5	28,7	23,9	25,0	
<b>Weiblich</b>							
unter 3	125	113	25	1	89	12	
3 - 7	171	84	16	2	68	87	
7 - 11	168	71	11	4	62	97	
11 - 15	159	66	6	5	60	93	
15 - 18	94	47	4	2	42	47	
18 - 21	86	38	4	1	34	48	
21 - 25	96	42	6	1	36	54	
25 - 30	107	46	4	3	42	61	
30 - 40	200	97	12	4	87	103	
40 - 50	140	52	3	4	48	88	
50 - 60	66	25	5	2	22	41	
60 - 65	7	1	-	-	1	6	
65 und älter	45	16	3	2	13	29	
Zusammen	1 464	698	99	31	604	766	
Durchschnittsalter	22,8	20,1	17,4	27,4	20,6	25,3	
<b>Insgesamt</b>							
unter 3	226	206	37	1	170	20	
3 - 7	314	165	28	3	138	149	
7 - 11	327	140	23	7	120	187	
11 - 15	329	130	11	8	119	199	
15 - 18	197	87	8	4	79	110	
18 - 21	205	106	7	1	99	99	
21 - 25	243	114	11	1	103	129	
25 - 30	300	165	14	5	154	135	
30 - 40	499	273	27	13	250	226	
40 - 50	333	146	12	7	135	187	
50 - 60	135	58	9	4	51	77	
60 - 65	12	3	-	-	3	9	
65 und älter	68	25	4	2	21	43	
Zusammen	3 188	1 618	191	56	1 442	1 570	
Durchschnittsalter	23,6	22,1	19,4	28,0	22,5	25,1	

<sup>1</sup> Ohne Mehrfachzählungen.

**Regelleistungsempfänger(innen) nach Art und Form der Leistung, Geschlecht und Altersgruppe  
in Bremerhaven 2007**

Alter von ... bis unter ... Jahren	Regelleistungsempfänger insgesamt	Davon					Empfänger von Hilfe zum Lebensunterhalt zusammen
		Grundleistungsempfänger				zusammen <sup>1</sup>	
		und zwar nach Form der Leistung			Sachleistung		
<b>Männlich</b>							
unter 3	12	11	-	-	11	1	
3 - 7	18	6	-	-	6	12	
7 - 11	34	11	-	-	11	23	
11 - 15	34	9	-	-	9	25	
15 - 18	32	10	1	-	10	22	
18 - 21	24	6	-	-	6	18	
21 - 25	22	10	-	-	10	12	
25 - 30	19	12	1	-	12	7	
30 - 40	53	24	1	-	24	29	
40 - 50	39	16	1	-	16	23	
50 - 60	19	3	-	-	3	16	
60 - 65	2	-	-	-	-	2	
65 und älter	4	1	-	-	1	3	
Zusammen	312	119	4	-	119	193	
Durchschnittsalter	25,1	23,7	29,5	-	23,7	26,0	
<b>Weiblich</b>							
unter 3	12	11	-	-	11	1	
3 - 7	26	14	-	-	14	12	
7 - 11	40	15	-	-	15	25	
11 - 15	37	15	-	-	15	22	
15 - 18	20	9	-	-	9	11	
18 - 21	32	3	-	-	3	29	
21 - 25	16	5	-	-	5	11	
25 - 30	15	3	-	-	3	12	
30 - 40	37	12	-	-	12	25	
40 - 50	31	6	-	-	6	25	
50 - 60	15	2	-	-	2	13	
60 - 65	4	-	-	-	-	4	
65 und älter	6	-	-	-	-	6	
Zusammen	291	95	-	-	95	196	
Durchschnittsalter	23,7	16,9	-	-	16,9	26,9	
<b>Insgesamt</b>							
unter 3	24	22	-	-	22	2	
3 - 7	44	20	-	-	20	24	
7 - 11	74	26	-	-	26	48	
11 - 15	71	24	-	-	24	47	
15 - 18	52	19	1	-	19	33	
18 - 21	56	9	-	-	9	47	
21 - 25	38	15	-	-	15	23	
25 - 30	34	15	1	-	15	19	
30 - 40	90	36	1	-	36	54	
40 - 50	70	22	1	-	22	48	
50 - 60	34	5	-	-	5	29	
60 - 65	6	-	-	-	-	6	
65 und älter	10	1	-	-	1	9	
Zusammen	603	214	4	-	214	389	
Durchschnittsalter	24,4	20,7	29,5	-	20,7	26,5	

<sup>1</sup> Ohne Mehrfachzählungen.

**Regelleistungsempfänger(innen) nach Art und Form der Leistung, Geschlecht und Altersgruppe  
im Land Bremen 2007**

Alter von ... bis unter ... Jahren	Regelleistungs- empfänger insgesamt	Davon					Empfänger von Hilfe zum Lebens- unterhalt zusammen
		Grundleistungsempfänger				zusammen <sup>1</sup>	
		und zwar nach Form der Leistung			Sachleistung		
<b>Männlich</b>							
unter 3	113	104	12	-	92	9	
3 - 7	161	87	12	1	76	74	
7 - 11	193	80	12	3	69	113	
11 - 15	204	73	5	3	68	131	
15 - 18	135	50	5	2	47	85	
18 - 21	143	74	3	-	71	69	
21 - 25	169	82	5	-	77	87	
25 - 30	212	131	11	2	124	81	
30 - 40	352	200	16	9	187	152	
40 - 50	232	110	10	3	103	122	
50 - 60	88	36	4	2	32	52	
60 - 65	7	2	-	-	2	5	
65 und älter	27	10	1	-	9	17	
Zusammen	2 036	1 039	96	25	957	997	
Durchschnittsalter	24,4	23,6	21,9	28,7	23,9	25,2	
<b>Weiblich</b>							
unter 3	137	124	25	1	100	13	
3 - 7	197	98	16	2	82	99	
7 - 11	208	86	11	4	77	122	
11 - 15	196	81	6	5	75	115	
15 - 18	114	56	4	2	51	58	
18 - 21	118	41	4	1	37	77	
21 - 25	112	47	6	1	41	65	
25 - 30	122	49	4	3	45	73	
30 - 40	237	109	12	4	99	128	
40 - 50	171	58	3	4	54	113	
50 - 60	81	27	5	2	24	54	
60 - 65	11	1	-	-	1	10	
65 und älter	51	16	3	2	13	35	
Zusammen	1 755	793	99	31	699	962	
Durchschnittsalter	23,0	19,8	17,4	27,4	20,1	25,6	
<b>Insgesamt</b>							
unter 3	250	228	37	1	192	22	
3 - 7	358	185	28	3	158	173	
7 - 11	401	166	23	7	146	235	
11 - 15	400	154	11	8	143	246	
15 - 18	249	106	9	4	98	143	
18 - 21	261	115	7	1	108	146	
21 - 25	281	129	11	1	118	152	
25 - 30	334	180	15	5	169	154	
30 - 40	589	309	28	13	286	280	
40 - 50	403	168	13	7	157	235	
50 - 60	169	63	9	4	56	106	
60 - 65	18	3	-	-	3	15	
65 und älter	78	26	4	2	22	52	
Zusammen	3 791	1 832	195	56	1 656	1 959	
Durchschnittsalter	23,7	21,9	19,6	28,0	22,3	25,4	

<sup>1</sup> Ohne Mehrfachzählungen.

## Regelleistungsempfänger(innen) nach Haushaltstyp und Staatsangehörigkeit 2007

Staatsangehörigkeit	Insgesamt	Davon in Haushalten vom Typ ...							
		Ehepaare		einzeln nachgew. Haushaltsvorstände		Haushaltsvorstände mit Kindern u. 18 J.		sonstige Haushalte	
		ohne Kinder unter 18 Jahren	mit Kindern unter 18 Jahren	männlich	weiblich	männlich	weiblich	ohne Minder- jährige	mit Minder- jährigen
<b>Stadt Bremen</b>									
Europa zusammen	1 577	47	647	237	121	6	153	4	362
dar. Bosnien-Herzegowina	69	8	17	11	15	-	9	2	7
dar. Serbien u. Montenegro	611	12	322	64	36	6	41	-	130
dar. Russ. Föderation	107	-	51	18	8	-	6	-	24
dar. Türkei	750	27	246	136	52	-	88	1	200
Afrika zusammen	231	2	27	141	15	-	22	-	24
dar. Algerien	64	2	12	39	3	-	-	-	8
dar. Ghana	20	-	-	9	5	-	4	-	2
dar. Nigeria	17	-	1	10	2	-	2	-	2
Amerika zusammen	1	-	-	1	-	-	-	-	-
Asien zusammen	909	24	253	256	84	5	69	4	214
dar. Afghanistan	27	2	5	10	5	-	-	2	3
dar. China	39	4	-	24	4	2	2	-	3
dar. Iran	81	4	9	42	18	-	6	-	2
dar. Libanon	298	6	104	64	15	-	20	-	89
dar. Sri Lanka	44	-	17	8	7	-	4	-	8
Übrige Staaten; staatenlos	86	-	47	10	7	-	-	-	22
Unbekannt	384	11	92	42	26	5	44	2	162
Insgesamt	3 188	84	1 066	687	253	16	288	10	784
<b>Bremerhaven</b>									
Europa zusammen	426	20	171	51	29	2	24	4	125
dar. Bosnien-Herzegowina	5	2	-	-	1	-	-	2	-
dar. Serbien u. Montenegro	187	14	74	12	7	2	15	2	61
dar. Russ. Föderation	59	2	16	12	7	-	3	-	19
dar. Türkei	152	2	78	26	8	-	-	-	38
Afrika zusammen	19	-	5	10	1	-	3	-	-
dar. Algerien	4	-	-	4	-	-	-	-	-
dar. Ghana									
dar. Nigeria									
Amerika zusammen									
Asien zusammen	150	2	80	25	9	-	5	3	26
dar. Afghanistan									
dar. China	8	-	-	4	-	-	-	-	4
dar. Iran	11	-	4	3	1	-	-	3	-
dar. Libanon	37	-	28	1	1	-	3	-	4
dar. Sri Lanka	6	-	5	1	-	-	-	-	-
Übrige Staaten; staatenlos	4	-	1	2	1	-	-	-	-
Unbekannt	4	-	-	1	-	-	2	-	1
Insgesamt	603	22	257	89	40	2	34	7	152
<b>Land Bremen</b>									
Europa zusammen	2 003	67	818	288	150	8	177	8	487
dar. Bosnien-Herzegowina	74	10	17	11	16	-	9	4	7
dar. Serbien u. Montenegro	798	26	396	76	43	8	56	2	191
dar. Russ. Föderation	166	2	67	30	15	-	9	-	43
dar. Türkei	902	29	324	162	60	-	88	1	238
Afrika zusammen	250	2	32	151	16	-	25	-	24
dar. Algerien	68	2	12	43	3	-	-	-	8
dar. Ghana	20	-	-	9	5	-	4	-	2
dar. Nigeria	17	-	1	10	2	-	2	-	2
Amerika zusammen	1	-	-	1	-	-	-	-	-
Asien zusammen	1 059	26	333	281	93	5	74	7	240
dar. Afghanistan	27	2	5	10	5	-	-	2	3
dar. China	47	4	-	28	4	2	2	-	7
dar. Iran	92	4	13	45	19	-	6	3	2
dar. Libanon	335	6	132	65	16	-	23	-	93
dar. Sri Lanka	50	-	22	9	7	-	4	-	8
Übrige Staaten; staatenlos	90	-	48	12	8	-	-	-	22
Unbekannt	388	11	92	43	26	5	46	2	163
Insgesamt	3 791	106	1 323	776	293	18	322	17	936

**Haushalte von Regelleistungsempfänger(innen),  
nach dem Haushaltstyp und Staatsangehörigkeit des Haushaltsvorstandes 2007**

Staatsangehörigkeit	Insgesamt	Davon in Haushalten vom Typ ...							
		Ehepaare		einzeln nachgew. Haushaltsvorstände		Haushaltsvorstände mit Kindern u. 18 J.		sonstige Haushalte	
		ohne Kinder unter 18 Jahren	mit Kindern unter 18 Jahren	männlich	weiblich	männlich	weiblich	ohne Minder- jährige	mit Minder- jährigen
<b>Stadt Bremen</b>									
Europa zusammen	663	25	129	237	121	3	46	2	100
dar. Bosnien-Herzegowina	42	4	4	11	15	-	4	1	3
dar. Serbien u. Montenegro	225	7	60	64	36	3	14	-	41
dar. Russ. Föderation	48	-	12	18	8	-	2	-	8
dar. Türkei	324	14	50	136	52	-	23	1	48
Afrika zusammen	181	1	5	141	15	-	9	-	10
dar. Algerien	48	1	2	39	3	-	-	-	3
dar. Ghana	18	-	-	9	5	-	2	-	2
dar. Nigeria	15	-	1	10	2	-	1	-	1
Amerika zusammen	1	-	-	1	-	-	-	-	-
Asien zusammen	476	12	52	256	84	2	20	2	48
dar. Afghanistan	19	1	1	10	5	-	-	1	1
dar. China	33	2	-	24	4	1	1	-	1
dar. Iran	68	2	3	42	18	-	2	-	1
dar. Libanon	119	3	17	64	15	-	5	-	15
dar. Sri Lanka	23	-	5	8	7	-	1	-	2
Übrige Staaten; staatenlos	27	-	6	10	7	-	-	-	4
Unbekannt	130	4	14	42	26	1	10	1	32
Insgesamt	1 478	42	206	687	253	6	85	5	194
<b>Bremerhaven</b>									
Europa zusammen	154	10	28	51	29	1	7	2	26
dar. Bosnien-Herzegowina	3	1	-	-	1	-	-	1	-
dar. Serbien u. Montenegro	58	7	13	12	7	1	4	1	13
dar. Russ. Föderation	30	1	4	12	7	-	1	-	5
dar. Türkei	51	1	10	26	8	-	-	-	6
Afrika zusammen	13	-	1	10	1	-	1	-	-
dar. Algerien	4	-	-	4	-	-	-	-	-
dar. Ghana									
dar. Nigeria									
Amerika zusammen									
Asien zusammen	58	1	14	25	9	-	2	1	6
dar. Afghanistan									
dar. China	5	-	-	4	-	-	-	-	1
dar. Iran	6	-	1	3	1	-	-	1	-
dar. Libanon	7	-	4	1	1	-	1	-	-
dar. Sri Lanka	2	-	1	1	-	-	-	-	-
Übrige Staaten; staatenlos	4	-	1	2	1	-	-	-	-
Unbekannt	3	-	-	1	-	-	1	-	1
Insgesamt	232	11	44	89	40	1	11	3	33
<b>Land Bremen</b>									
Europa zusammen	817	35	157	288	150	4	53	4	126
dar. Bosnien-Herzegowina	45	5	4	11	16	-	4	2	3
dar. Serbien u. Montenegro	283	14	73	76	43	4	18	1	54
dar. Russ. Föderation	78	1	16	30	15	-	3	-	13
dar. Türkei	375	15	60	162	60	-	23	1	54
Afrika zusammen	194	1	6	151	16	-	10	-	10
dar. Algerien	52	1	2	43	3	-	-	-	3
dar. Ghana	18	-	-	9	5	-	2	-	2
dar. Nigeria	15	-	1	10	2	-	1	-	1
Amerika zusammen	1	-	-	1	-	-	-	-	-
Asien zusammen	534	13	66	281	93	2	22	3	54
dar. Afghanistan	19	1	1	10	5	-	-	1	1
dar. China	38	2	-	28	4	1	1	-	2
dar. Iran	74	2	4	45	19	-	2	1	1
dar. Libanon	126	3	21	65	16	-	6	-	15
dar. Sri Lanka	25	-	6	9	7	-	1	-	2
Übrige Staaten; staatenlos	31	-	7	12	8	-	-	-	4
Unbekannt	133	4	14	43	26	1	11	1	33
Insgesamt	1 710	53	250	776	293	7	96	8	227