



# Statistische Berichte

Ausgegeben im Oktober 2005  
ISSN 1619 - 3938

**B II 5, 7 - j / 04**

**Berufliche Bildung  
im Lande Bremen 2004**

Statistisches Landesamt Bremen An der Weide 14-16 28195 Bremen



#### Zeichenerklärung

- p = vorläufiger Zahlenwert
- r = berichteter Zahlenwert
- s = geschätzter Zahlenwert
- . = Zahlenwert ist unbekannt oder geheim zu halten
- ... = Zahlenangaben fallen später an
- = Zahlenwert ist genau null (nichts)
- x = Tabellenfach gesperrt, weil Aussage nicht sinnvoll oder Fragestellung nicht zutreffend
- () = Wert mit beschränkter Aussagekraft
- / = Kein Nachweis, weil Ergebnis nicht ausreichend genau

#### Herausgeber:

Statistisches Landesamt Bremen  
An der Weide 14-16  
28195 Bremen  
Telefon: (0421) 361 - 6070  
Telefax: (0421) 361 - 6168  
E-Mail: [bibliothek@statistik.bremen.de](mailto:bibliothek@statistik.bremen.de)  
Internet: [www.statistik.bremen.de](http://www.statistik.bremen.de)

#### Öffnungszeiten der Bibliothek

Montag bis Donnerstag: 9:00 - 12:00 Uhr und 13:00 - 15:00 Uhr  
Freitag: 9:00 - 13:00 Uhr

© Statistisches Landesamt Bremen, Bremen 2005

Für nichtgewerbliche Zwecke sind Vervielfältigung und unentgeltliche Verbreitung, auch auszugsweise, mit Quellenangabe gestattet.  
Die Verbreitung, auch auszugsweise, über elektronische Systeme/Datenträger bedarf der vorherigen Zustimmung.  
Alle übrigen Rechte bleiben vorbehalten.

# Inhalt

	Seite
Vorbemerkung und Erläuterungen	4
Tabellenteil	
1 Auszubildende, neu abgeschlossene Ausbildungsverträge, vorzeitig gelöste Ausbildungsverträge sowie Teilnehmer/innen mit bestandener Abschlussprüfung nach Ausbildungsbereichen im Lande Bremen von 2000 bis 2004	7
2 Auszubildende nach Berufsgruppen, Ausbildungsberufen und Ausbildungsjahren im Lande Bremen am 31.12.2004	8
3 Teilnehmer/innen an Abschlussprüfungen in der beruflichen Ausbildung nach Berufsbereichen, Berufsgruppen sowie Prüfungserfolg im Lande Bremen 2004	14
4 Auszubildende mit neu abgeschlossenem Ausbildungsvertrag nach Berufsbereichen, Berufsgruppen sowie schulischer Vorbildung bzw. zuletzt erreichtem Abschluss der Auszubildenden im Lande Bremen am 31.12.2004	15
5 Vorzeitig gelöste Ausbildungsverträge nach Berufsbereichen, Berufsgruppen sowie Zeitpunkt der Lösung im Lande Bremen 2004	17
6 Ausländische Auszubildende nach Staatsangehörigkeit und Ausbildungsbereichen im Lande Bremen am 31.12.2004	18
7 Auszubildende in den 10 am stärksten besetzten Ausbildungsberufen im Lande Bremen 2003 und 2004	
7.1 männliche Auszubildende	19
7.2 weibliche Auszubildende	20
8 Auszubildende in der beruflichen Ausbildung, sowie neu abgeschlossene und vorzeitig gelöste Ausbildungsverträge im Lande Bremen 1977 bis 2004 nach Ausbildungsbereichen	21
Abbildungen	
Abb. 1 Auszubildende in der beruflichen Ausbildung im Lande Bremen 1977 bis 2004	
Abb. 2 Neu abgeschlossene Ausbildungsverträge in der beruflichen Ausbildung im Lande Bremen 1977 bis 2004	22
Abb. 3 Vorzeitig gelöste Ausbildungsverträge in der beruflichen Ausbildung im Lande Bremen 1977 bis 2004	
9 Abschlussprüfungen in der beruflichen Ausbildung im Lande Bremen 1977 bis 2004 nach Ausbildungsbereichen	23
Abb. 4 Abschlussprüfungen in der beruflichen Ausbildung im Lande Bremen 1977 - 2004	24

## VORBERMerkungen

Der vorliegende Statistische Bericht enthält ausgewählte Ergebnisse der Berufsbildungsstatistik nach dem Berufsbildungsgesetz (BBiG) zum Stichtag 31. Dezember 2004 sowie Zeitreihen über die Entwicklung der Auszubildenden.

Rechtsgrundlage für die Berufsbildungsstatistik ist das Berufsbildungsförderungsgesetz (BerBiFG) in der Fassung der Bekanntmachung vom 12. Januar 1994 (BGBl. I S. 78), zuletzt geändert durch Artikel 85 des Gesetzes vom 23. Dezember 2003 (BGBl. I S. 2848), in Verbindung mit dem Gesetz über die Statistik für Bundeszwecke (Bundesstatistikgesetz - BStatG) vom 22. Januar 1987 (BGBl. I S. 462, 565), zuletzt geändert durch Artikel 16 des Gesetzes vom 21. August 2002 (BGBl. I S. 3322).

Auskunftspflichtig für die Erhebung sind gemäß § 5 Abs. 2 BerBiFG in Verbindung mit § 15 BStatG die nach dem Berufsbildungsgesetz zuständigen Stellen.

Erhoben werden die Angaben zu § 5 Abs. 1 BerBiFG.

## ERLÄUTERUNGEN

### Ausbildungsbereich

Die Berufsbildungsstatistik unterscheidet folgende Ausbildungsbereiche:

- Industrie und Handel (einschl. Banken, Versicherungen, Gast- und Verkehrsgewerbe),
- Handwerk,
- Landwirtschaft,
- Öffentlicher Dienst,
- Hauswirtschaft (städtischer Bereich),
- Freie Berufe (Rechtsanwälte und Notare, Patentanwälte, Steuerberater, Ärzte, Apotheker, Tierärzte, Zahnärzte u.a.),
- Seeschifffahrt.

Die Zuständigkeit der Ausbildungsberufe richtet sich vielfach nach der Art des Ausbildungsberufes und nicht nach der Zugehörigkeit des Ausbildungsbetriebes zu einem bestimmten Wirtschaftsbereich.

Ausschlaggebend für die Gliederung der Auszubildenden nach Ausbildungsbereichen ist die zuständige Stelle/Kammer, die die Eintragung des Ausbildungsvertrages in das Verzeichnis der Berufsausbildungsverhältnisse vornimmt und für die Ausbildung in dem jeweiligen Ausbildungsberuf zuständig ist.

### Berufsbereich

Der Berufsbereich fasst als oberste Einheit die Systematik der Berufe zusammen, die sich nach den Arbeitsaufgaben und der allgemeinen Art der Tätigkeit berühren.

### Berufsabschnitt

Der Berufsabschnitt umfasst solche Berufe eines Berufsbereiches, die sich nach Berufsaufgabe, Berufstätigkeit usw. ähneln.

### Berufsgruppe

Die Berufsgruppe umfasst innerhalb eines Berufsabschnittes fachlich näher zueinander gehörende, dem Wesen ihrer Berufsaufgabe und Tätigkeit nach verwandte Berufe.

### Berufsklassen

Die Berufsklassen stellen einzelne Berufe, Berufsarten oder zugehörige Spezialisierungsformen dar und entsprechen in der Berufsbildungsstatistik den Ausbildungsberufen.

### Anerkannter Ausbildungsberuf

Durch das Berufsbildungsgesetz (BBiG) ist die Bezeichnung "staatlich anerkannter Ausbildungsberuf" festgelegt und betrifft die gemäß § 25 Abs. 1 BBiG und § 25 Abs. 1 HwO anerkannten Ausbildungsgänge.

Das Bundesinstitut für Berufsbildung (BIBB) führt und veröffentlicht das Verzeichnis der anerkannten Ausbildungsberufe.

### Auszubildende

Auszubildende sind Personen, die aufgrund eines Ausbildungsvertrages nach dem BBiG eine betriebliche Berufsausbildung in einem anerkannten Ausbildungsberuf absolvieren.

In der Berufsbildungsstatistik werden alle Auszubildende erfasst, die zum Stichtag 31. Dezember in einer außerschulischen Ausbildungsstätte bzw. einem Ausbildungsbetrieb aufgrund eines Ausbildungsvertrages nach dem BBiG beschäftigt und ausgebildet werden.

Das gilt auch für die Auszubildenden mit Verträgen aufgrund besonderer Ausbildungsregelungen für Behinderte gemäß § 48 BBiG bzw. § 42 HwO.

Nicht zu den Auszubildenden gehören:

- Praktikanten und Volontäre,
- Personen, die ihre Berufsausbildung ausschließlich durch den Besuch einer vollzeitschulischen Einrichtung erhalten (z. B. Schüler an Berufsfachschulen),
- Umschüler und Rehabilitanden.

### Neu abgeschlossene Ausbildungsverträge

Als neu abgeschlossene Ausbildungsverträge werden in der Berufsbildungsstatistik alle Ausbildungsverträge gezählt, die während des Berichtsjahres neu in das Verzeichnis der Berufsausbildungsverhältnisse einer zuständigen Stelle eingetragen wurden. Das Ausbildungsverhältnis muss angetreten worden sein und am 31. Dezember noch bestanden haben.

### Vorzeitig gelöstes Ausbildungsverhältnis

Als vorzeitig gelöst gelten alle Ausbildungsverhältnisse, bei denen sich der Auszubildende im Berichtsjahr während der Vertragslösung bereits in der Ausbildung befand.

### Abschlussprüfung

Die Angaben über die Abschlussprüfungen beinhalten alle während des Berichtsjahres abgelegten Prüfungen. Dazu zählen auch die Externen- und Wiederholungsprüfungen.

### Fortbildungsprüfungen

Fortbildungsprüfungen werden zum Nachweis von Kenntnissen und Fertigkeiten durchgeführt, die durch Maßnahmen der beruflichen Fortbildung erworben wurden. Die berufliche Fortbildung gehört zur Berufsbildung im Sinne des BBiG. Sie haben den besonderen Erfordernissen beruflicher Erwachsenenqualifizierungen zu entsprechen.

### Schulische Vorbildung

Beim Nachweis der schulischen Vorbildung der Auszubildenden wird jeweils die zuletzt besuchte Schulart bzw. der dort erreichte Abschluss angegeben. Unterschieden wird nach ohne Hauptschulabschluss, Hauptschulabschluss, Realschulabschluss, Hochschulreife / Fachhochschulreife, Schulisches Berufsgrundbildungsjahr, Berufsfachschule, Berufsvorbereitungsjahr und sonstigem Abschluss.

### Die zuständigen Stellen am 31. Dezember 2004 nach Ausbildungsbereichen im Lande Bremen

Ausbildungsbereich	Zuständige Stelle/Kammer
Industrie und Handel	Handelskammer Bremen Industrie- und Handelskammer Bremerhaven
Handwerk	Handwerkskammer Bremen
Landwirtschaft	Landwirtschaftskammer Bremen Gartenbaukammer Bremen
Öffentlicher Dienst	Bundesbehörden - Bundesversicherungsamt, Berlin - Bundesanstalt für Arbeit, Nürnberg - Bundesverwaltungsamt, Köln - Bundesministerium für Verkehr, Bonn  Landesbehörden - Senator für Finanzen Bremen - Magistrat der Stadt Bremerhaven
Freie Berufe	Hanseatische Steuerberaterkammer Bremen Hanseatische Rechtsanwaltskammer Bremen Ärztammer Bremen Apothekerkammer Bremen Zahnärztekammer Bremen Tierärztekammer Bremen Patentanwaltskammer München
Hauswirtschaft	- Senator für Finanzen Bremen
Seeschifffahrt	Berufsbildungsstelle Seeschifffahrt Bremen e.V.

## Abkürzungen

BerBiFG = Berufsbildungsförderungsgesetz  
BGBl. = Bundesgesetzblatt  
BStatG = Bundesstatistikgesetz  
HwO = Handwerksordnung  
ICH = Industrie und Handel  
Hw = Handwerk  
Lw = Landwirtschaft  
öD = Öffentlicher Dienst  
FB = Freie Berufe  
Hausw. = Hauswirtschaft

m = männlich  
w = weiblich  
zus. = zusammen  
dar. = Die teilweise Ausgliederung einer Summe ist durch das Wort "darunter" kenntlich gemacht.  
dav. = Die vollständige Ausgliederung einer Summe. ist durch das Wort "davon" kenntlich gemacht.  
Insg. = insgesamt

Für den Bereich Bildung gibt das Statistische Landesamt Bremen folgende Statistische Berichte heraus:

- B I 1,2 - j                      Allgemein bildende Schulen                      Berichtsjahr 2004
- B II 1,2,4 - j                      Berufliche Schulen                      Berichtsjahr 2004
- B II 5,7 j                      Berufliche Bildung                      Berichtsjahr 2004
- B III 1 - j                      Studierende an Hochschulen                      Studienjahr 2004 (SS 2004, WS 2004/2005)
- B III 3 - j                      Abschlussprüfungen                      Prüfungsjahr 2004

Weitere Informationen zu:

Allgemein bildenden Schulen	Herr Glinsky	Tel: (04 21) 3 61 15 019	uwe.glinsky@statistik.bremen.de
Berufliche Schulen / Berufliche Bildung	Frau Kant	Tel: (04 21) 3 61 29 16	heide.kant@statistik.bremen.de
Hochschulen	Herr Göl	Tel: (04 21) 3 61 21 80	uemit.goel@statistik.bremen.de

Bestellungen richten Sie bitte schriftlich an das Statistische Landesamt Bremen, An der Weide 14 - 16, 28195 Bremen.

Telefon: (04 21) 3 61 60 70      Telefax: (04 21) 3 61 61 68      e-mail: [bibliothek@statistik.bremen.de](mailto:bibliothek@statistik.bremen.de)

[www.statistik.bremen.de](http://www.statistik.bremen.de)

**Auszubildende, neu abgeschlossene Ausbildungsverträge, vorzeitig gelöste Ausbildungsverträge sowie Teilnehmer/innen  
mit bestandener Abschlussprüfung nach Ausbildungsbereichen im Lande Bremen von 2000 bis 2004**

Jahr	Ausbildungsbereich	Auszubildende am 31.12.								Ausbildungsverträge		Teilnehmer/innen mit bestandener Abschlussprüfung
		insg.	männlich	weiblich	davon im ... Ausbildungsjahr				dar. Ausländer	neu abge- schlossene	vorzeitig gelöste	
					1.	2.	3.	4.				
<b>2000</b>	Industrie und Handel	9 409	5 377	4 032	3 047	3 123	2 814	425	473	3 459	666	3 230
	Handwerk	4 089	2 977	1 112	1 284	1 243	1 144	418	393	1 489	765	1 114
	Landwirtschaft	153	109	44	47	55	51	-	1	52	19	41
	Öffentlicher Dienst	334	144	190	111	126	97	-	5	113	7	92
	Freie Berufe	1 682	78	1 604	607	547	528	-	135	610	135	535
	Hauswirtschaft	125	16	109	59	54	12	-	8	61	12	45
	Seeschifffahrt	15	15	-	6	4	5	-	-	5	2	-
	<b>Insgesamt</b>	<b>15 807</b>	<b>8 716</b>	<b>7 091</b>	<b>5 161</b>	<b>5 152</b>	<b>4 651</b>	<b>843</b>	<b>1 015</b>	<b>5 789</b>	<b>1 606</b>	<b>5 057</b>
<b>2001</b>	Industrie und Handel	9 498	5501	3997	2961	3127	2975	435	481	3387	715	3090
	Handwerk	3 861	2783	1078	1165	1140	1192	364	369	1354	764	1132
	Landwirtschaft	142	107	35	44	57	41	-	1	50	25	35
	Öffentlicher Dienst	340	138	202	120	98	122	-	7	121	9	91
	Freie Berufe	1 643	67	1576	594	554	495	-	144	597	179	460
	Hauswirtschaft	134	14	120	71	52	11	-	6	71	21	39
	Seeschifffahrt	19	19	-	9	5	5	-	-	9	1	-
	<b>Insgesamt</b>	<b>15 637</b>	<b>8 629</b>	<b>7 008</b>	<b>4 964</b>	<b>5 033</b>	<b>4 841</b>	<b>799</b>	<b>1 008</b>	<b>5 589</b>	<b>1 714</b>	<b>4 847</b>
<b>2002</b>	Industrie und Handel	9 175	5383	3792	2840	2964	2980	391	450	3195	716	3287
	Handwerk	3 768	2756	1012	1145	1087	1128	408	355	1328	617	995
	Landwirtschaft	133	107	26	49	40	44	-	2	60	9	42
	Öffentlicher Dienst	337	123	214	113	117	107	-	4	113	12	103
	Freie Berufe	1 686	61	1625	566	557	563	-	170	566	146	492
	Hauswirtschaft	126	15	111	63	52	11	-	8	68	22	41
	Seeschifffahrt	25	25	-	11	8	6	-	-	12	2	-
	<b>Insgesamt</b>	<b>15 250</b>	<b>8 470</b>	<b>6 780</b>	<b>4 787</b>	<b>4 825</b>	<b>4 839</b>	<b>799</b>	<b>989</b>	<b>5 342</b>	<b>1 524</b>	<b>4 960</b>
<b>2003</b>	Industrie und Handel	9 002	5348	3654	2914	2836	2876	376	425	3252	633	3174
	Handwerk	3 574	2585	989	1121	1091	1017	345	299	1248	566	1096
	Landwirtschaft	133	107	26	44	48	41	-	-	49	14	30
	Öffentlicher Dienst	343	120	223	121	110	112	-	6	118	9	119
	Freie Berufe	1 596	65	1531	513	525	558	-	141	515	181	511
	Hauswirtschaft	164	20	144	72	26	66	-	7	74	15	62
	Seeschifffahrt	26	25	1	7	10	9	-	-	7	2	-
	<b>Insgesamt</b>	<b>14 838</b>	<b>8 270</b>	<b>6 568</b>	<b>4 792</b>	<b>4 646</b>	<b>4 679</b>	<b>721</b>	<b>878</b>	<b>5 263</b>	<b>1 420</b>	<b>4 992</b>
<b>2004</b>	Industrie und Handel	9 392	5638	3754	3201	3025	2765	401	388	3587	488	3064
	Handwerk	3 492	2509	983	1057	1047	1034	354	275	1281	527	1019
	Landwirtschaft	139	113	26	45	50	44	-	-	60	14	39
	Öffentlicher Dienst	356	122	234	122	117	117	-	8	123	4	123
	Freie Berufe	1 532	66	1466	505	467	560	-	126	511	158	480
	Hauswirtschaft	167	22	145	65	71	31	-	9	73	10	50
	Seeschifffahrt	28	25	3	9	7	12	-	1	10	1	-
	<b>Insgesamt</b>	<b>15 106</b>	<b>8 495</b>	<b>6 611</b>	<b>5 004</b>	<b>4 784</b>	<b>4 563</b>	<b>755</b>	<b>807</b>	<b>5 645</b>	<b>1 202</b>	<b>4 775</b>

## Auszubildende nach Berufsgruppen, Ausbildungsberufen und Ausbildungsjahren im Lande Bremen am 31.12.2004

Kenn- ziffer	Berufsbereich / Ausbildungsberuf	AB	Auszubildende							dar. Ausl.
			insg.	m	w	davon im ... Ausbildungsjahr				
						1.	2.	3.	4.	
<b>01 Landwirtschaftliche Berufe</b>										
0110	Landwirt/in	(Lw)	1	1	-	-	1	-	-	-
	Zusammen		1	1	-	-	1	-	-	-
<b>02 Tierwirtschaftliche Berufe</b>										
0238	Pferdewirt/in	(Lw)	8	2	6	2	5	1	-	-
0240	Tierpfleger/in	(IH)	13	5	8	4	4	5	-	-
	Zusammen		21	7	14	6	9	6	-	-
<b>05 Gartenbauberufe</b>										
0510	Gärtner/in	(Lw)	89	69	20	27	31	31	-	-
0510	Gartenbaufachwerker/in*	(Lw)	41	41	-	16	13	12	-	-
0530	Florist/in	(IH)	30	3	27	10	12	8	-	-
	Zusammen		160	113	47	53	56	51	-	-
<b>10 Steinbearbeiter/ innen</b>										
1010	Naturwerksteinmechaniker/in	(Hw)	1	1	-	-	-	1	-	-
1011	Steinmetz/in und Steinbildhauer/in	(Hw)	4	4	-	1	1	2	-	-
	Zusammen		5	5	-	1	1	3	-	-
<b>14 Chemieberufe</b>										
1411	Pharmakant/in	(IH)	4	2	2	2	1	1	-	-
1457	Vulkaniseur/in und Reifenmechaniker/in	(Hw)	11	11	-	2	5	4	-	-
1458	Mechaniker/in für Reifen- und Vulkanisationstechnik	(Hw)	2	2	-	2	-	-	-	-
	Zusammen		17	15	2	6	6	5	-	-
<b>15 Kunststoffberufe</b>										
1520	Verfahrensmechaniker/in für Kunststoff- und Kautschuktechnil	(IH)	3	3	-	1	2	-	-	1
	Zusammen		3	3	-	1	2	-	-	1
<b>16 Papierherstellungs-, Papierverarbeitungsberufe</b>										
1620	Verpackungsmittelmechaniker/in	(IH)	7	7	-	2	1	4	-	-
	Zusammen		7	7	-	2	1	4	-	-
<b>17 Druck- und Druckweiterverarbeitungsberufe</b>										
1710	Mediengestalter/in für Digital- und Printmedien-Mediendesign	(IH)	139	55	84	43	42	54	-	4
1720	Mediengestalter/in für Digital- und Printmedien o.n.F.	(Hw)	3	-	3	1	1	1	-	-
1720	Mediengestalter/in für Digital- und Printmedien-Medienoperat	(IH)	25	18	7	11	10	4	-	-
1740	Drucker/in	(Hw)	1	1	-	-	-	1	-	-
1740	Drucker/in	(IH)	22	15	7	8	6	8	-	-
1751	Siebdrucker/in	(Hw)	3	1	2	2	1	-	-	-
1751	Siebdrucker/in	(IH)	1	-	1	1	-	-	-	-
1761	Mediengestalter/in für Digital- und Printmedien- Medientechni	(IH)	7	3	4	2	3	2	-	-
1780	Buchbinder/in	(Hw)	1	-	1	-	-	1	-	-
1780	Buchbinder/in	(IH)	6	6	-	1	2	3	-	-
	Zusammen		208	99	109	69	65	74	-	4
<b>18 Berufe in der Holzbearbeitung, Holz- und Flechtw.</b>										
1810	Holzbearbeitungsmechaniker/in	(IH)	22	22	-	9	6	7	-	-
	Zusammen		22	22	-	9	6	7	-	-
<b>22 Berufe in der spanenden Metallverformung</b>										
2000	Zerspanungsmechaniker/in	(IH)	22	22	-	21	1	-	-	1
2211	Zerspanungsmechaniker/in, - Drehtechnik	(IH)	26	24	2	5	4	7	10	2
2221	Zerspanungsmechaniker/in, - Frästechnik	(IH)	36	36	-	-	15	9	12	2
	Zusammen		84	82	2	26	20	16	22	5
<b>23 Berufe i. d. Metalloberflächenveredlung - vergütung</b>										
2340	Galvaniseur/in	(IH)	1	1	-	1	-	-	-	-
2340	Galvaniseur/in	(Hw)	1	1	-	1	-	-	-	-
	Zusammen		2	2	-	2	-	-	-	-
<b>25 Metall - und Anlagenbauberufe</b>										
2500	Anlagenmechaniker/in	(IH)	14	14	-	4	5	4	1	2
2520	Behälter- und Apparatebauer/in	(Hw)	10	10	-	3	2	-	5	-
2540	Metallbauer/in	(Hw)	144	141	3	39	47	38	20	9
2540	Metallbauer/in, - Schlosser	(IH)	24	19	5	10	8	6	-	3
2541	Konstruktionsmechaniker/in, - Ausrüstungstechnik	(IH)	1	1	-	-	-	-	1	1
2550	Konstruktionsmechaniker/in, Metall- Schiffbautechnik	(IH)	33	33	-	6	9	10	8	-
2550	Konstruktionsmechaniker/in	(IH)	121	120	1	43	29	23	26	14
2591	Rollladen- und Sonnenschutzmechatroniker/in	(Hw)	1	1	-	1	-	-	-	-
	Zusammen		348	339	9	106	100	81	61	29
<b>26 Blechkonstruktions- und Installationsberufe</b>										
2640	Anlagenmechaniker/in, Versorgungstechnik	(IH)	32	32	-	7	10	10	5	-
2649	Anlagenmechaniker/in, Sanitär-, Heizungs-, Klimatechnik	(Hw)	134	134	-	59	75	-	-	6
2649	Anlagenmechaniker/in, Sanitär-, Heizungs-, Klimatechnik	(IH)	3	3	-	2	1	-	-	1
2661	Kälteanlagebauer/in	(Hw)	11	11	-	4	2	2	3	1
2671	Gas- und Wasserinstallateur/in	(Hw)	77	76	1	-	2	39	36	3
2680	Zentralheizungs- und Lüftungsbauer/in	(Hw)	44	44	-	-	-	19	25	5
	Zusammen		301	300	1	72	90	70	69	16



**Auszubildende nach Berufsgruppen, Ausbildungsberufen und Ausbildungsjahren im Lande Bremen am 31.12.2004**

Kenn- ziffer	Berufsbereich / Ausbildungsberuf	AB	Auszubildende							dar. Ausl.
			insg.	m	w	davon im ... Ausbildungsjahr				
						1.	2.	3.	4.	
<b>27 Maschinenbau- und wartungsberufe</b>										
2700	Industriemechaniker/in	(IH)	384	366	18	104	94	81	105	17
2730	Industriemechaniker/in, - Maschinen- und Systeme	(IH)	39	39	-	7	10	12	10	-
2730	Maschinenbaumechaniker/in	(Hw)	2	2	-	-	-	-	2	-
2740	Industriemechaniker/in, Betriebstechnik	(IH)	40	39	1	13	11	11	5	1
2782	Fertigungsmechaniker/in	(IH)	102	87	15	44	31	27	-	7
	Zusammen		567	533	34	168	146	131	122	25
<b>28 Fahr-, Flugzeugbau- und - wartungsberufe</b>										
2810	Automobilmechaniker/in	(IH)	19	19	-	-	-	11	8	1
2810	Kfz.-Mechaniker/in	(Hw)	205	199	6	-	7	111	87	16
2810	Kfz.- Mechatroniker/in	(Hw)	215	204	11	103	111	1	-	10
2810	Kfz.- Mechatroniker/in	(IH)	124	113	11	42	37	27	18	3
2813	Zweiradmechaniker/in	(Hw)	15	15	-	6	3	4	2	-
2813	Fahrradmonteur/in	(Hw)	1	1	-	1	-	-	-	-
2813	Fahrradmonteur/in	(IH)	1	1	-	1	-	-	-	1
2821	Mechaniker/in für Land- und Baumaschinentechnik	(Hw)	2	2	-	2	-	-	-	-
2830	Fluggerätmechaniker/in	(IH)	114	95	19	32	33	29	20	1
2870	Karosserie- und Fahrzeugbauer/in	(Hw)	15	15	-	-	-	8	7	-
2872	Karosserie- und Fahrzeugbaumechaniker/in	(Hw)	20	19	1	11	9	-	-	1
2872	Mechaniker/in für Karosserieinstandhaltungstechnik	(Hw)	2	2	-	2	-	-	-	-
	Zusammen		733	685	48	200	200	191	142	33
<b>29 Werkzeug- und Formenbauberufe</b>										
2900	Werkzeugmacher/in	(IH)	13	13	-	13	-	-	-	-
2921	Werkzeugmechaniker/in, - Stanz- und Umformtechnik	(IH)	31	30	1	1	11	10	9	-
2931	Werkzeugmechaniker/in, -Formentechnik	(IH)	7	7	-	1	2	1	3	-
	Zusammen		51	50	1	15	13	11	12	-
<b>30 Feinwerktechnische und verwandte Berufe</b>										
3000	Feinmechaniker/in	(Hw)	1	1	-	-	-	-	1	-
3000	Industriemechaniker/in, - Geräte- Feinwerktechnik	(IH)	12	11	1	3	3	1	5	-
3000	Feinwerkmechaniker/in	(Hw)	11	11	-	7	3	1	-	1
3021	Goldschmied/in	(Hw)	7	1	6	1	2	-	4	-
3022	Silberschmied/in	(IH)	1	1	-	-	-	-	1	-
3031	Zahntechniker/in	(Hw)	128	59	69	37	32	29	30	9
3041	Augenoptiker/in	(Hw)	41	12	29	13	11	17	-	3
3051	Klavier- und Cembalobauer/in	(Hw)	2	-	2	1	1	-	-	1
3071	Orthopädiemechaniker/in, - Bandagist/in	(Hw)	41	34	7	1	24	7	9	3
3080	Uhrmacher/in	(Hw)	1	1	-	-	-	1	-	-
	Zusammen		245	131	114	63	76	56	50	17
<b>31 Elektroberufe</b>										
3100	Elektroinstallateur/in	(Hw)	230	225	5	-	53	86	91	20
3100	Elektroniker/in -Energie- und Gebäudetechnik	(Hw)	105	104	1	77	27	1	-	6
3111	Energieelektroniker/in, -Anlagentechnik	(IH)	47	47	-	-	2	21	24	1
3111	Elektroniker/in, - Automatisierungstechnik	(Hw)	1	1	-	1	-	-	-	-
3112	Elektroniker/in, - Automatisierungstechnik	(IH)	33	32	1	18	15	-	-	-
3112	Energieelektroniker/in, -Betriebstechnik	(IH)	72	70	2	-	3	39	30	-
3112	Elektroniker/in -Betriebstechnik	(IH)	177	170	7	92	56	18	11	3
3125	Elektroniker/in,Informations-Telekommunikationstechnik	(Hw)	3	3	-	3	-	-	-	-
3130	Elektromaschinenbauer/in	(Hw)	11	11	-	-	-	6	5	-
3131	Elektromaschinenmonteur/in	(IH)	4	4	-	-	-	2	2	-
3131	Elektroniker/in -Maschinen und Antriebstechnik	(Hw)	9	9	-	4	5	-	-	-
3131	Elektroniker/in -Maschinen und Antriebstechnik	(IH)	2	2	-	2	-	-	-	-
3153	Hörgeräteakustiker/in	(Hw)	19	6	13	3	6	10	-	-
3161	Elektromechaniker/in	(Hw)	1	1	-	-	-	1	-	-
3161	Mechatroniker/in	(IH)	256	241	15	82	70	57	47	1
3162	Mikrotechnologe/Mikrotechnologin	(IH)	6	4	2	-	3	3	-	-
3163	Elektroniker/in -Geräte und Systeme	(IH)	12	12	-	8	1	3	-	-
3163	Elektroniker/in -Luftfahrttechnische Systeme	(IH)	1	1	-	1	-	-	-	-
3163	Fluggeräteelektroniker/in	(IH)	1	1	-	-	-	-	1	-
3165	Prozeßleitelektroniker/in	(IH)	35	34	1	-	13	12	10	-
3171	Kommunikationselektroniker/in, -Informationstechnik	(IH)	1	1	-	-	-	-	1	-
3171	Informationselektroniker/in	(Hw)	43	42	1	12	12	8	11	2
3171	Informations/ -Telekommunikationssystem- Elektroniker/in	(Hw)	12	11	1	3	4	5	-	-
3171	Informations/ -Telekommunikationssystem- Elektroniker/in	(IH)	105	102	3	36	37	32	-	-
3172	Kommunikationselektroniker/in, -Funktechnik	(IH)	1	1	-	-	-	1	-	-
3181	Kfz.-Elektriker/in	(Hw)	8	8	-	-	-	5	3	-
	Zusammen		1 195	1 143	52	342	307	310	236	33

**Auszubildende nach Berufsgruppen, Ausbildungsberufen und Ausbildungsjahren im Lande Bremen am 31.12.2004**

Kenn- ziffer	Berufsbereich / Ausbildungsberuf	AB	Auszubildende							dar. Ausl.
			insg.	m	w	davon im ... Ausbildungsjahr				
						1.	2.	3.	4.	
<b>32 Montierer/ in und Metallberufe, a.n.g.</b>										
3239	Metallbearbeiter/in	(Hw)	60	58	2	22	15	23	-	7
	Zusammen		60	58	2	22	15	23	-	7
<b>35 Berufe in der Textilverarbeitung</b>										
3510	Maßschneider/in	(Hw)	3	-	3	3	-	-	-	-
3512	Herrenschneider/in	(Hw)	3	1	2	-	-	3	-	-
3513	Damenschneider/in	(Hw)	8	-	8	-	4	4	-	-
3581	Segelmacher/in	(Hw)	1	1	-	-	1	-	-	-
3582	Technischer Konfektionär/in	(IH)	4	4	-	2	1	1	-	1
	Zusammen		19	6	13	5	6	8	-	1
<b>37 Berufe in der Lederherstell., Leder- und Fellverarb.</b>										
3720	Schuhmacher/in	(Hw)	2	1	1	1	-	1	-	-
3722	Orthopädienschuhmacher/in	(Hw)	28	23	5	5	11	4	8	-
3741	Sattler/in	(Hw)	2	2	-	2	-	-	-	-
	Zusammen		32	26	6	8	11	5	8	-
<b>39 Berufe in der Back-, Konditor-, Süßwarenherstell.</b>										
3910	Bäcker/in	(Hw)	55	45	10	18	23	14	-	4
3920	Konditor/in	(Hw)	43	18	25	12	15	16	-	3
	Zusammen		98	63	35	30	38	30	-	7
<b>40 Fleischer/ Fleischerinnen</b>										
4010	Fleischer/in	(Hw)	28	27	1	8	8	12	-	1
	Zusammen		28	27	1	8	8	12	-	1
<b>41 Köche/ Köchinnen</b>										
4110	Koch/Köchin	(IH)	287	217	70	102	96	89	-	17
4116	Beikoch/Beiköchin	(IH)	30	22	8	10	11	9	-	1
	Zusammen		317	239	78	112	107	98	-	18
<b>42 Berufe in der Getränke-, Genußmittelherstellung</b>										
4210	Brauer/in und Mälzer/in	(IH)	16	13	3	6	8	2	-	-
	Zusammen		16	13	3	6	8	2	-	-
<b>43 Übrige Ernährungsberufe</b>										
4350	Fachkraft für Lebensmitteltechnik	(IH)	67	33	34	24	23	20	-	1
4351	Müller/in	(IH)	5	5	-	2	2	1	-	1
	Zusammen		72	38	34	26	25	21	-	2
<b>44 Hochbauberufe</b>										
4401	Hochbaufacharbeiter/in	(Hw)	15	15	-	7	8	-	-	-
4401	Hochbaufacharbeiter/in	(IH)	19	19	-	11	8	-	-	-
4410	Maurer/in	(Hw)	59	58	1	16	19	24	-	1
4410	Maurer/in	(IH)	4	4	-	2	-	2	-	-
4420	Beton- und Stahlbetonbauer/in	(Hw)	5	5	-	2	1	2	-	-
4420	Beton- und Stahlbetonbauer/in	(IH)	9	9	-	2	1	6	-	1
4431	Gerüstebauer/in	(Hw)	5	5	-	3	1	1	-	-
	Zusammen		116	115	1	43	38	35	-	2
<b>46 Tiefbauberufe</b>										
4601	Tiefbaufacharbeiter/in	(Hw)	32	32	-	15	17	-	-	3
4601	Tiefbaufacharbeiter/in	(IH)	30	29	1	15	15	-	-	1
4610	Straßenbauer/in	(Hw)	13	13	-	3	-	10	-	-
4610	Straßenbauer/in	(IH)	10	10	-	1	1	8	-	1
4631	Gleisbauer/in	(IH)	20	20	-	7	6	7	-	-
4653	Wasserbauer/in	(öD)	4	4	-	1	-	3	-	-
4663	Kanalbauer/in	(Hw)	1	1	-	-	-	1	-	-
4664	Spezialtiefbauer/in	(IH)	1	1	-	1	-	-	-	-
	Zusammen		111	110	1	43	39	29	-	5
<b>48 Ausbauberufe</b>										
4801	Ausbaufacharbeiter/in	(Hw)	8	8	-	1	7	-	-	1
4801	Ausbaufacharbeiter/in	(IH)	25	25	-	10	15	-	-	1
4822	Isolierfacharbeiter/in	(IH)	34	34	-	20	14	-	-	3
4822	Industrie- Isolierer/in	(IH)	14	14	-	-	-	14	-	-
4824	Trockenbaumonteur/in	(Hw)	1	1	-	1	-	-	-	-
4824	Trockenbaumonteur/in	(IH)	3	3	-	1	-	2	-	-
4826	Asphaltbauer/in	(IH)	1	1	-	-	-	1	-	-
4830	Fliesen- Platten- und Mosaikleger/in	(Hw)	5	5	-	2	3	-	-	1
4850	Glaser/in	(Hw)	28	26	2	12	7	9	-	2
4862	Estrichleger/in	(Hw)	3	3	-	1	-	2	-	-
4870	Zimmerer/Zimmerin	(Hw)	21	21	-	2	10	9	-	1
4880	Dachdecker/in	(Hw)	73	73	-	26	23	24	-	7
	Zusammen		216	214	2	76	79	61	-	16

**Auszubildende nach Berufsgruppen, Ausbildungsberufen und Ausbildungsjahren im Lande Bremen am 31.12.2004**

Kenn- ziffer	Berufsbereich / Ausbildungsberuf	AB	Auszubildende							dar. Ausl.
			insg.	m	w	davon im ... Ausbildungsjahr				
						1.	2.	3.	4.	
<b>49 Raumausstatter/ innen, Polster (er/ innen)</b>										
4910	Raumausstatter/in	(Hw)	41	12	29	9	19	13	-	1
4913	Bodenleger/in	(Hw)	20	20	-	14	3	3	-	3
4915	Parkettleger/in	(Hw)	8	8	-	1	2	5	-	2
4922	Fahrzeugholzer(in)	(IH)	4	4	-	-	2	2	-	-
4922	Fahrzeuginnenausstatter/in	(IH)	5	5	-	4	1	-	-	2
4926	Polsterer/in und Dekorationsnäher/in	(Hw)	17	7	10	9	8	-	-	-
	Zusammen		95	56	39	37	35	23	-	8
<b>50 Berufe in der Holz- und Kunststoffverarbeitung</b>										
5010	Tischler/in	(Hw)	125	104	21	38	37	50	-	3
5018	Holzbearbeiter/in	(Hw)	62	58	4	23	19	20	-	4
5021	Modellbauer/in	(Hw)	6	6	-	1	-	1	4	-
5050	Holzmechaniker/in	(IH)	48	44	4	15	16	17	-	4
5062	Böttcher/in	(Hw)	1	1	-	-	1	-	-	-
5063	Bootsbauer/in	(Hw)	5	5	-	1	1	3	-	-
5063	Bootsbauer/in	(IH)	1	1	-	-	1	-	-	-
	Zusammen		248	219	29	78	75	91	4	11
<b>51 Maler/ innen, Lackierer/ innen und verwandte Berufe</b>										
5101	Maler/in und Lackierer/in (Monoberuf)	(Hw)	308	265	43	107	82	119	-	29
5110	Bauten- und Objektbeschichter/in	(Hw)	5	4	1	5	-	-	-	-
5120	Verfahrenstechniker/in für Beschichtungstechnik	(IH)	6	5	1	3	2	1	-	-
5123	Fahrzeugholzer(in)	(Hw)	51	44	7	25	25	1	-	6
5123	Fahrzeugholzer(in)	(IH)	5	3	2	3	2	-	-	-
	Zusammen		375	321	54	143	111	121	-	35
<b>52 Warenprüfer/ innen, Versandfertigmacher/ innen</b>										
5221	Fachkraft für Lagerlogistik	(IH)	202	187	15	85	62	55	-	10
5221	Handelsfachpacker/in	(IH)	90	82	8	50	40	-	-	7
	Zusammen		292	269	23	135	102	55	-	17
<b>54 Maschinen-, Anlagenführer/innen a.n.g.</b>										
5400	Maschinen- und Anlagenführer/in	(IH)	2	2	-	2	-	-	-	-
5460	Baugeräteführer/in	(IH)	10	10	-	3	7	-	-	-
	Zusammen		12	12	-	5	7	-	-	-
<b>62 Techniker/ innen, a.n.g.</b>										
6240	Vermessungstechniker/in	(öD)	16	8	8	5	6	5	-	-
	Zusammen		16	8	8	5	6	5	-	-
<b>63 Technische Sonderfachkräfte</b>										
6311	Biologielaborant/in	(IH)	8	0	8	2	2	2	2	-
6323	Werkstoffprüfer/in	(IH)	12	10	2	5	2	2	3	-
6330	Chemielaborant/in	(IH)	69	15	54	25	15	19	10	2
6334	Stoffprüfer/in (Chemie) - Glas-, keramische Industrie sowie Steine und Erden	(IH)	2	1	1	-	1	1	-	-
6336	Baustoffprüfer/in	(IH)	3	2	1	-	2	1	-	-
6341	Fotomedienlaborant/in	(Hw)	3	2	1	2	-	1	-	-
6341	Fotomedienlaborant/in	(IH)	1	-	1	-	1	-	-	-
	Zusammen		98	30	68	34	23	26	15	2
<b>64 Technische Zeichner/ innen und verw. Berufe</b>										
6410	Technischer Zeichner/in	(Hw)	4	3	1	1	2	-	1	-
6410	Technischer Zeichner/in	(IH)	75	38	37	21	20	21	13	3
6420	Bauzeichner/in	(IH)	38	12	26	15	13	10	-	1
	Zusammen		117	53	64	37	35	31	14	4
<b>66 Verkaufspersonal</b>										
6600	Verkäufer/in	(IH)	169	58	111	100	69	-	-	9
6611	Fachverkäufer/in im Nahrungsmittelhandwerk	(Hw)	134	2	132	58	38	38	-	10
	Zusammen		303	60	243	158	107	38	-	19
<b>67 Groß- Einzelhandelskauf., Ein- und Verkaufsfachl.</b>										
6711	Kaufmann/Kauffrau im Groß- u. Außenhandel	(IH)	601	362	239	189	212	200	-	28
6720	Kaufmann/Kauffrau im Einzelhandel	(Hw)	3	-	3	-	2	1	-	1
6720	Kaufmann/Kauffrau im Einzelhandel	(IH)	647	267	380	222	203	222	-	48
6735	Automobilkaufmann/-kauffrau	(Hw)	3	2	1	-	1	2	-	-
6735	Automobilkaufmann/-kauffrau	(IH)	49	36	13	19	14	16	-	2
6740	Buchhändler/in	(IH)	27	8	19	9	7	11	-	-
6745	Musikalienhändler/in	(IH)	1	-	1	-	-	1	-	-
6751	Drogist/in	(IH)	1	-	1	1	-	-	-	-
	Zusammen		1 332	675	657	440	439	453	-	79

**Auszubildende nach Berufsgruppen, Ausbildungsberufen und Ausbildungsjahren im Lande Bremen am 31.12.2004**

Kenn- ziffer	Berufsbereich / Ausbildungsberuf	AB	Auszubildende							dar. Ausl.
			insg.	m	w	davon im ... Ausbildungsjahr				
						1.	2.	3.	4.	
<b>68 Warenkaufleute, a.n.g., Vertreter/innen</b>										
6830	Verlagskaufmann/- kauffrau	(IH)	20	6	14	7	6	7	-	-
6851	Pharmazeutisch-kaufmännische/r Angestellte/r	(FB)	49	-	49	9	19	21	-	14
6860	Tankwart/in	(IH)	1	1	-	-	-	1	-	-
	Zusammen		70	7	63	16	25	29	-	14
<b>69 Bank-, Bausparkassen-, Versicherungsfachleute</b>										
6910	Bankkaufmann/- kauffrau	(IH)	334	147	187	83	113	138	-	7
6950	Versicherungskaufmann/- kauffrau	(IH)	180	97	83	57	49	74	-	4
6969	Kaufmann/Kauffrau im Gesundheitswesen	(IH)	25	9	16	13	8	4	-	-
	Zusammen		539	253	286	153	170	216	-	11
<b>70 Andere Dienstleistungskaufl. und zugeh. Berufe</b>										
7011	Speditionskaufmann/- kauffrau	(IH)	50	29	21	3	23	24	-	1
7011	Kaufmann/- kauffrau für Spedition und Logistikdienstleistung	(IH)	533	295	238	187	178	168	-	21
7013	Schiffahrtskaufmann/- kauffrau	(IH)	155	80	75	56	50	49	-	5
7021	Reiseverkehrskaufmann/- kauffrau	(IH)	104	12	92	30	42	32	-	5
7024	Servicekaufmann/kauffrau im Luftverkehr	(IH)	6	-	6	2	2	2	-	-
7029	Kaufmann/- kauffrau für Verkehrsservice	(IH)	23	5	18	8	13	2	-	-
7031	Werbekaufmann/- kauffrau	(IH)	48	10	38	17	16	15	-	-
7031	Veranstaltungskaufmann/kauffrau	(IH)	47	16	31	26	14	7	-	2
7034	Kaufmann/- kauffrau für audiovisuelle Medien	(IH)	1	0	1	0	1	-	-	-
7034	Mediengestalter/in für Digital- und Printmedien- Medienber.	(IH)	8	2	6	2	3	3	-	-
7045	Kaufmann/- kauffrau in der Grundst.- und Wohnungswirtsch.	(IH)	63	27	36	23	21	19	-	3
	Zusammen		1 038	476	562	354	363	321	-	37
<b>71 Berufe des Landverkehrs</b>										
7120	Eisenbahner/in im Betriebsdienst	(IH)	59	59	-	21	20	18	-	2
7140	Berufskraftfahrer/in	(IH)	27	26	1	10	12	5	-	-
7149	Fachkraft im Fahrbetrieb	(IH)	24	12	12	12	12	-	-	-
	Zusammen		110	97	13	43	44	23	-	2
<b>72 Berufe des Wasser- und Luftverkehrs</b>										
7230	Schiffsmechaniker/in	(Seev.)	28	25	3	9	7	12	-	1
7240	Binnenschiffer/in	(IH)	14	14	-	7	3	4	-	-
	Zusammen		42	39	3	16	10	16	-	1
<b>73 Berufe des Nachrichtenverkehrs</b>										
7320	Fachkraft für Brief- und Frachtverkehr	(IH)	50	31	19	30	20	-	-	1
	Zusammen		50	31	19	30	20	-	-	1
<b>74 Lagerverwalter/ innen, Lager-, Transportarbeiter/ in</b>										
7410	Fachkraft für Lagerwirtschaft	(IH)	19	17	2	-	9	10	-	-
	Zusammen		19	17	2	-	9	10	-	-
<b>75 Berufe i. d. Unternehmensleitg., -beratg. und -prüfg.</b>										
7541	Steuerfachangestellte/r	(FB)	226	55	171	86	65	75	-	12
	Zusammen		226	55	171	86	65	75	-	12
<b>77 Rechnungskaufleute, Informatiker/ innen</b>										
7751	Fachinformatiker/in- Anwendungsentwicklung	(IH)	138	120	18	51	46	41	-	2
7761	Fachinformatiker/in- Systemintegration	(IH)	148	139	9	49	46	53	-	3
7791	Informatikkaufmann/- kauffrau	(IH)	82	69	13	26	26	30	-	4
7791	Inform.- und Telekommunikationssystem-Kaufmann/- frau	(IH)	60	42	18	13	20	27	-	-
	Zusammen		428	370	58	139	138	151	-	9
<b>78 Büroberufe, Kaufmännische Angestellte, a.n.g.</b>										
7803	Bürokaufmann/- kauffrau	(Hw)	61	2	59	13	20	28	-	2
7803	Bürokaufmann/- kauffrau	(IH)	663	197	466	202	235	226	-	38
7803	Kaufmann/- kauffrau für Bürokommunikation	(Hw)	8	2	6	3	3	2	-	3
7803	Kaufmann/- kauffrau für Bürokommunikation	(IH)	442	94	348	141	156	145	-	30
7804	Sport- und Fitnesskaufmann/kauffrau	(IH)	36	15	21	11	12	13	-	1
7808	Bürokraft	(IH)	49	28	21	15	15	19	-	1
7851	Industriekaufmann/- kauffrau	(IH)	484	205	279	176	156	152	-	10
7861	Rechtsanwalts- und Notarfachangestellte/r	(FB)	249	5	244	75	90	84	-	18
7862	Rechtsanwaltsfachangestellte/r	(FB)	42	2	40	19	10	13	-	5
7864	Patentanwaltsfachangestellte/r	(FB)	21	1	20	5	7	9	-	2
7870	Fachangestellte/r für Bürokommunikation	(öD)	70	17	53	32	21	17	-	2
7870	Verwaltungsfachangestellte/r	(öD)	78	32	46	22	29	27	-	4
7871	Justizfachangestellte/r	(öD)	20	9	11	6	6	8	-	-
7873	Fachangestellter für Arbeitsförderung	(öD)	48	10	38	18	15	15	-	-
7875	Sozialversicherungsfachangestellte/r	(öD)	93	30	63	25	32	36	-	2
7873	Postverkehrskaufmann/-kauffrau	(IH)	6	4	2	-	-	6	-	-
	Zusammen		2 370	653	1 717	763	807	800	-	118

**Auszubildende nach Berufsgruppen, Ausbildungsberufen und Ausbildungsjahren im Lande Bremen am 31.12.2004**

Kenn- ziffer	Berufsbereich / Ausbildungsberuf	AB	Auszubildende							dar. Ausl.
			insg.	m	w	davon im ... Ausbildungsjahr				
						1.	2.	3.	4.	
<b>79 Dienst-, Wachberufe</b>										
7911	Fachkraft für Schutz und Sicherheit	(IH)	13	9	4	10	3	-	-	1
7951	Fachangestellte/r für Bäderbetriebe	(öD)	8	5	3	5	-	3	-	-
	Zusammen		21	14	7	15	3	3	-	1
<b>80 Sicherheitsberufe, a.n.g.</b>										
8041	Schornsteinfeger/in	(Hw)	15	13	2	4	5	6	-	-
8055	Bestattungsfachkraft	(Hw)	2	1	1	1	1	-	-	-
	Zusammen		17	14	3	5	6	6	-	-
<b>82 Publizistische, Übersetzungs-, Bibliotheks- und verwante Berufe</b>										
8234	Fachangestellte/r für Medien- und Informationsdienste	(öD)	17	5	12	6	8	3	-	-
	Zusammen		17	5	12	6	8	3	-	-
<b>83 Künstlerische und zugeordnete Berufe</b>										
8351	Bühnenmaler/in und plastiker/in	(IH)	2	2	-	1	1	-	-	2
8354	Mediengestalter/in Bild und Ton	(IH)	15	8	7	6	7	2	-	-
8354	Fachkraft für Veranstaltungstechnik	(IH)	35	29	6	7	18	10	-	1
8358	Maskenbildner/in	(IH)	3	1	2	1	2	-	-	1
8361	Gestalter/ in für visuelles Marketing	(IH)	2	1	1	2	-	-	-	-
8361	Schauerbegealter/in	(IH)	12	2	10	1	2	9	-	-
8370	Fotograf/in	(Hw)	36	8	28	12	13	11	-	3
8390	Schilder- und Lichtreklamehersteller/in	(Hw)	15	7	8	3	8	4	-	-
	Zusammen		120	58	62	33	51	36	-	7
<b>85 Übrige Gesundheitsdienstberufe</b>										
8561	Arzthelfer/in	(FB)	526	3	523	165	154	207	-	63
8563	Tierarzthelfer/in	(FB)	24	-	24	9	6	9	-	-
8564	Zahnmedizinische(r) Fachangestellte(r)	(FB)	395	-	395	137	116	142	-	12
	Zusammen		945	3	942	311	276	358	-	75
<b>90 Berufe in der Körperpflege</b>										
9010	Friseur/in	(Hw)	434	38	396	148	129	157	-	80
9020	Kosmetiker/in	(Hw)	6	-	6	4	2	-	-	-
	Zusammen		440	38	402	152	131	157	-	80
<b>91 Hotel- und Gaststättenberufe</b>										
9120	Restaurantfachmann/- frau	(IH)	163	47	116	69	50	44	-	14
9140	Fachkaufmann/-kauffrau für Systemgastronomie	(IH)	56	29	27	25	18	13	-	2
9140	Hotelkaufmann/-kauffrau	(IH)	10	3	7	3	4	3	-	-
9141	Hotelfachmann/-fachfrau	(IH)	240	69	171	89	71	80	-	14
9151	Fachkraft im Gastgewerbe	(IH)	47	20	27	25	22	-	-	2
	Zusammen		516	168	348	211	165	140	-	32
<b>92 Haus- und ernährungswirtschaftliche Berufe</b>										
9212	Hauswirtschaftler/in	'Hausw.	84	7	77	23	33	28	-	7
9232	Hauswirtschaftshelfer/in	'Hausw.	80	15	65	42	38	-	-	1
9232	Hauswirtschaftstechnische(r) Betriebshelfer/in	'Hausw.	3	-	3	-	-	3	-	1
	Zusammen		167	22	145	65	71	31	-	9
<b>93 Reinigungs- und Entsorgungsberufe</b>										
9340	Gebäudereiniger/in	(Hw)	18	16	2	10	7	1	-	1
9352	Fachkraft für Kreislauf- und Abfallwirtschaft	(IH)	3	3	-	-	1	2	-	-
9352	Fachkraft für Kreislauf- und Abfallwirtschaft	(öD)	2	2	-	2	-	-	-	-
9354	Fachkraft für Abwassertechnik	(IH)	3	3	-	1	-	2	-	-
9354	Fachkraft für Rohr-, Kanal- und Industrieservice	(IH)	2	2	-	1	1	-	-	-
	Zusammen		28	26	2	14	9	5	-	1
<b>Insgesamt</b>			<b>15 106</b>	<b>8 495</b>	<b>6 611</b>	<b>5 004</b>	<b>4 784</b>	<b>4 563</b>	<b>755</b>	<b>807</b>

**Teilnehmer/innen an Abschlussprüfungen in der beruflichen Ausbildung nach Berufsbereichen,  
Berufsgruppen sowie Prüfungserfolg im Lande Bremen 2004**

Kenn- ziffer	Berufsbereich / Berufsgruppe	Teilnehmer/innen an Abschlussprüfungen								
		insg.	m	w	darunter bestanden			darunter nicht bestanden		
					insg.	m	w	insg.	m	w
<b>I</b>	<b>Pflanzenbauer, Tierzüchter, Fischereiberufe</b>	<b>80</b>	<b>38</b>	<b>42</b>	<b>69</b>	<b>33</b>	<b>36</b>	<b>11</b>	<b>5</b>	<b>6</b>
01	Landwirtschaftliche Berufe	-	-	-	-	-	-	-	-	-
02	Tierwirtschaftliche Berufe	4	2	2	4	2	2	-	-	-
05	Gartenbauberufe	76	36	40	65	31	34	11	5	6
<b>III</b>	<b>Fertigungsberufe</b>	<b>2 001</b>	<b>1 768</b>	<b>233</b>	<b>1 700</b>	<b>1 490</b>	<b>210</b>	<b>301</b>	<b>278</b>	<b>23</b>
10	Steinbearbeiter/ innen	4	4	-	4	4	-	-	-	-
14	Chemieberufe	5	5	-	3	3	-	2	2	-
15	Kunststoffberufe	-	-	-	-	-	-	-	-	-
16	Papierherstellungs-, Papierverarbeitungsberufe	4	4	-	4	4	-	-	-	-
17	Druck- und Druckweiterverarbeitungsberufe	80	37	43	76	33	43	4	4	-
18	Berufe in der Holzbearbeitung, Holz- und Flechtw.	2	2	-	2	2	-	-	-	-
19	Berufe in der Hütten- und Halbzeugindustrie	13	13	-	13	13	-	-	-	-
22	Berufe in der spanenden Metallverformung	23	22	1	23	22	1	-	-	-
23	Berufe i. d. Metalloberflächenveredlung -vergütung	1	1	-	1	1	-	-	-	-
24	Metallverbindungsberufe	1	1	-	1	1	-	-	-	-
25	Metall- und Anlagenbauberufe	129	129	-	111	111	-	18	18	-
26	Blechkonstruktions- und Installationsberufe	105	104	1	82	81	1	23	23	-
27	Maschinenbau- und -wartungsberufe	159	155	4	155	151	4	4	4	-
28	Fahr-, Flugzeugbau- und -wartungsberufe	190	176	14	157	147	10	33	29	4
29	Werkzeug- und Formenbauberufe	15	15	-	15	15	-	-	-	-
30	Feinwerktechnische und verwandte Berufe	78	29	49	75	27	48	3	2	1
31	Elektroberufe	422	404	18	359	346	13	63	58	5
32	Montier/ in und Metallberufe, a.n.g.	15	15	-	15	15	-	-	-	-
35	Berufe in der Textilverarbeitung	6	1	5	6	1	5	-	-	-
37	Berufe in der Lederherstell., Leder- und Fellverarb.	14	12	2	14	12	2	-	-	-
39	Berufe in der Back-, Konditor-, Süßwarenherstell.	31	19	12	28	16	12	3	3	-
40	Fleischer/ Fleischerinnen	11	10	1	9	8	1	2	2	-
41	Köche/ Köchinnen	114	78	36	96	65	31	18	13	5
42	Berufe in der Getränke-, Genußmittelherstellung	3	3	-	3	3	-	-	-	-
43	Übrige Ernährungsberufe	24	16	8	20	12	8	4	4	-
44	Hochbauberufe	62	62	-	38	38	-	24	24	-
46	Tiefbauberufe	58	58	-	51	51	-	7	7	-
48	Ausbauberufe	132	132	-	105	105	-	27	27	-
49	Raumausstatter/ innen, Polster (er/ innen)	29	12	17	25	11	14	4	1	3
50	Berufe in der Holz- und Kunststoffverarbeitung	97	89	8	68	63	5	29	26	3
51	Maler/ innen, Lackierer/ innen und verwandte Berufe	104	97	7	79	72	7	25	25	-
52	Warenprüfer/ innen, Versandfertigmacher/ innen	70	63	7	62	57	5	8	6	2
54	Maschinen und Anlagenführer/ innen a.n.g.	-	-	-	-	-	-	-	-	-
<b>IV</b>	<b>Technische Berufe</b>	<b>56</b>	<b>17</b>	<b>39</b>	<b>53</b>	<b>17</b>	<b>36</b>	<b>3</b>	<b>-</b>	<b>3</b>
62	Techniker/ innen, a.n.g.	3	2	1	3	2	1	-	-	-
63	Technische Sonderfachkräfte	10	4	6	9	4	5	1	-	1
64	Technische Zeichner/ innen und verw. Berufe	43	11	32	41	11	30	2	-	2
<b>V</b>	<b>Dienstleistungsberufe</b>	<b>3 394</b>	<b>1 171</b>	<b>2 223</b>	<b>2 953</b>	<b>1 035</b>	<b>1 918</b>	<b>441</b>	<b>136</b>	<b>305</b>
66	Verkaufspersonal	101	9	92	83	8	75	18	1	17
67	Groß- Einzelhandelskauf., Ein- und Verkaufsfachl.	533	268	265	469	244	225	64	24	40
68	Warenkaufleute, a.n.g., Vertreter/ innen	24	4	20	23	4	19	1	-	1
69	Bank-, Bausparkassen-, Versicherungsfachleute	172	90	82	167	89	78	5	1	4
70	Andere Dienstleistungskaufl. und zugeh. Berufe	460	199	261	387	161	226	73	38	35
71	Berufe des Landverkehrs	19	18	1	17	16	1	2	2	-
72	Berufe des Wasser- und Luftverkehrs	2	2	-	2	2	-	-	-	-
73	Berufe des Nachrichtenverkehrs	18	10	8	15	9	6	3	1	2
74	Lagerverwalter/ innen, Lager-, Transportarbeiter/ in	35	29	6	35	29	6	-	-	-
75	Berufe in der Unternehmensleit., -beratg. und -prüfg.	98	19	79	81	16	65	17	3	14
77	Rechnungskaufleute, Informatiker /innen	216	175	41	192	158	34	24	17	7
78	Büroberufe, Kaufmännische Angestellte, a.n.g.	879	246	633	789	218	571	90	28	62
79	Dienst-, und Wachberufe	3	1	2	3	1	2	-	-	-
80	Sicherheitsberufe, a.n.g.	3	3	-	1	1	-	2	2	-
82	Publizistische, Übersetzungs-, Bibliotheks-, u.v.B.	13	-	13	12	-	12	1	-	1
83	Künstlerische und zugeordnete Berufe	39	20	19	35	16	19	4	4	-
85	Übrige Gesundheitsdienstberufe	357	-	357	300	-	300	57	-	57
90	Berufe in der Körperpflege	201	16	185	151	12	139	50	4	46
91	Hotel- und Gaststättenberufe	159	54	105	136	43	93	23	11	12
92	Haus- und ernährungswirtschaftliche Berufe	57	3	54	50	3	47	7	-	7
93	Reinigungs- und Entsorgungsberufe	5	5	-	5	5	-	-	-	-
	<b>Insgesamt</b>	<b>5 531</b>	<b>2 994</b>	<b>2 537</b>	<b>4 775</b>	<b>2 575</b>	<b>2 200</b>	<b>756</b>	<b>419</b>	<b>337</b>

**Auszubildende mit neu abgeschlossenem Ausbildungsvertrag nach Berufsbereichen,  
Berufsgruppen sowie schulischer Vorbildung bzw. zuletzt erreichtem Abschluss der Auszubildenden im Lande Bremen am 31.12.2004**

Kennziffer	Berufsbereich/Berufsgruppe	Auszubildende mit neu abgeschlossenem Ausbildungsvertrag										
		insg.	männlich	weiblich	davon mit schulischer Vorbildung/ zuletzt erreichtem Abschluss							
					ohne Hauptschulabschluss	mit	Realschul/ gleichwertiger Abschluss	Hochschul/ Fachhoch- schulreife	Berufsgrund- bildungsjahr	Berufs- fachschule	Berufsvorbe- reitungsjahr	Sonstige und ohne Angabe
<b>I</b>	<b>Pflanzenbauer, Tierzüchter, Fischereiberufe</b>	<b>75</b>	<b>53</b>	<b>22</b>	<b>10</b>	<b>17</b>	<b>23</b>	<b>9</b>	<b>1</b>	<b>6</b>	<b>6</b>	<b>3</b>
01	Landwirtschaftliche Berufe	1	1	-	-	-	1	-	-	-	-	-
02	Tierwirtschaftliche Berufe	9	4	5	-	3	4	2	-	-	-	-
05	Gartenbauberufe	65	48	17	10	14	18	7	1	6	6	3
<b>III</b>	<b>Fertigungsberufe</b>	<b>2 124</b>	<b>1 859</b>	<b>265</b>	<b>56</b>	<b>735</b>	<b>783</b>	<b>216</b>	<b>35</b>	<b>164</b>	<b>41</b>	<b>94</b>
10	Steinbearbeiter/ innen	1	1	-	-	1	-	-	-	-	-	-
14	Chemieberufe	6	5	1	1	3	-	2	-	-	-	-
15	Kunststoffberufe	1	1	-	-	1	-	-	-	-	-	-
16	Papierherstellungs-, Papierverarbeitungsberufe	2	2	-	-	1	-	-	1	-	-	-
17	Druck- und Druckweiterverarbeitungsberufe	87	42	45	-	4	14	51	2	13	-	3
18	Berufe in der Holzbearbeitung, Holz- und Flechtw.	9	9	-	-	4	2	-	1	2	-	-
19	Berufe in der Hütten- und Halbzeugindustrie	-	-	-	-	-	-	-	-	-	-	-
20	Gießereiberufe	-	-	-	-	-	-	-	-	-	-	-
22	Berufe in der spanenden Metallverformung	27	27	-	-	9	17	1	-	-	-	-
23	Berufe i. d. Metalloberflächenveredlung -vergütung	2	2	-	-	1	-	1	-	-	-	-
24	Metallverbindungsberufe	-	-	-	-	-	-	-	-	-	-	-
25	Metall- und Anlagenbauberufe	116	113	3	5	44	34	6	-	21	5	1
26	Blechkonstruktions- und Installationsberufe	89	89	-	2	49	33	1	1	2	-	1
27	Maschinenbau- und -wartungsberufe	172	157	15	-	47	90	9	2	14	1	9
28	Fahr-, Flugzeugbau- und -wartungsberufe	240	223	17	2	91	113	24	-	6	2	2
29	Werkzeug- und Formenbauberufe	15	15	-	-	5	6	3	-	1	-	-
30	Feinwerktechnische und verwandte Berufe	84	47	37	1	13	38	16	1	1	-	14
31	Elektroberufe	355	342	13	2	52	199	47	8	31	2	14
32	Montier/ in und Metallberufe, a.n.g.	24	24	-	11	6	-	-	-	-	4	3
35	Berufe in der Textilverarbeitung	6	2	4	-	2	2	2	-	-	-	-
37	Berufe in der Lederherstell., Leder- und Fellverarb.	15	12	3	-	2	3	2	-	-	-	8
39	Berufe in der Back-, Konditor-, Süßwarenherstell.	35	22	13	1	24	8	2	-	-	-	-
40	Fleischer/ Fleischerinnen	9	8	1	-	8	1	-	-	-	-	-
41	Köche/ Köchinnen	133	99	34	6	43	38	15	1	14	5	11
42	Berufe in der Getränke-, Genußmittelherstellung	6	6	-	-	-	3	3	-	-	-	-
43	Übrige Ernährungsberufe	29	16	13	-	7	15	5	-	2	-	-
44	Hochbauberufe	51	51	-	3	25	13	-	2	-	4	4
46	Tiefbauberufe	57	56	1	1	28	18	2	3	2	2	1
48	Ausbauberufe	108	107	1	1	46	34	5	1	15	2	4
49	Raumausstatter/ innen, Polster (er/ innen)	46	31	15	3	17	7	7	4	5	1	2
50	Berufe in der Holz- und Kunststoffverarbeitung	88	77	11	12	22	24	7	3	3	9	8
51	Maler/ innen, Lackierer/ innen und verwandte Berufe	166	139	27	5	120	29	2	3	3	3	1
52	Warenprüfer/ innen, Versandfertigmacher/ innen	140	129	11	-	58	39	3	2	29	1	8
54	Maschinen und Anlagenführer/ innen a.n.g.	5	5	-	-	2	3	-	-	-	-	-

**Auszubildende mit neu abgeschlossenem Ausbildungsvertrag nach Berufsbereichen,  
Berufsgruppen sowie schulischer Vorbildung bzw. zuletzt erreichtem Abschluss der Auszubildenden im Lande Bremen am 31.12.2004**

Kennziffer	Berufsbereich/Berufsgruppe	Auszubildende mit neu abgeschlossenem Ausbildungsvertrag										
		insg.	männlich	weiblich	davon mit schulischer Vorbildung/ zuletzt erreichtem Abschluss							
					ohne Hauptschulabschluss	mit	Realschul/ gleichwertiger Abschluss	Hochschul/ Fachhoch- schulreife	Berufsgrund- bildungsjahr	Berufs- fachschule	Berufsvorbe- reitungsjahr	Sonstige und ohne Angabe
<b>IV</b>	<b>Technische Berufe</b>	<b>79</b>	<b>29</b>	<b>50</b>	<b>-</b>	<b>2</b>	<b>40</b>	<b>31</b>	<b>-</b>	<b>5</b>	<b>-</b>	<b>1</b>
62	Techniker/ innen, a.n.g.	5	3	2	-	-	3	2	-	-	-	-
63	Technische Sonderfachkräfte	35	10	25	-	-	16	18	-	1	-	-
64	Technische Zeichner/ innen und verw. Berufe	39	16	23	-	2	21	11	-	4	-	1
<b>V</b>	<b>Dienstleistungsberufe</b>	<b>3 367</b>	<b>1 232</b>	<b>2 135</b>	<b>55</b>	<b>453</b>	<b>1 068</b>	<b>992</b>	<b>24</b>	<b>551</b>	<b>29</b>	<b>195</b>
66	Verkaufspersonal	163	39	124	6	74	42	6	1	15	5	14
67	Groß- Einzelhandelskauf., Ein- und Verkaufsfachl.	540	291	249	1	60	152	124	7	150	11	35
68	Warenkaufleute, a.n.g., Vertreter/ innen	17	3	14	3	-	6	6	-	1	-	1
69	Bank-, Bausparkassen-, Versicherungsfachleute	195	94	101	-	2	24	128	-	26	-	15
70	Andere Dienstleistungskaufl. und zugeh. Berufe	403	184	219	-	5	71	249	-	64	-	14
71	Berufe des Landverkehrs	43	35	8	-	9	22	5	-	1	2	4
72	Berufe des Wasser- und Luftverkehrs	17	15	2	-	4	8	4	-	1	-	-
73	Berufe des Nachrichtenverkehrs	30	20	10	-	17	6	-	2	5	-	-
74	Lagerverwalter/ innen, Lager-, Transportarbeiter/ in	2	2	-	-	-	-	-	-	-	-	2
75	Berufe in der Unternehmensleitg., -beratg. und -prüfg.	92	21	71	-	1	21	42	-	26	-	2
77	Rechnungskaufleute, Informatiker /innen	143	128	15	-	6	34	61	-	38	-	4
78	Büroberufe, Kaufmännische Angestellte, a.n.g.	850	241	609	2	44	295	283	11	165	3	47
79	Dienst-, Wachberufe	15	9	6	-	3	6	1	-	5	-	-
80	Sicherheitsberufe, a.n.g.	5	3	2	-	1	4	-	-	-	-	-
82	Publizistische, Übersetzungs-, Bibliotheks und Verwandte Berufe	7	5	2	-	-	4	2	-	1	-	-
83	Künstlerische und zugeordnete Berufe	35	14	21	-	5	7	20	-	2	-	1
85	Übrige Gesundheitsdienstberufe	311	2	309	-	30	221	16	1	13	-	30
90	Berufe in der Körperpflege	181	22	159	7	105	63	3	-	1	2	-
91	Hotel- und Gaststättenberufe	229	82	147	5	45	67	42	1	37	6	26
92	Haus- und ernährungswirtschaftliche Berufe	73	7	66	30	33	10	-	-	-	-	-
93	Reinigungs- und Entsorgungsberufe	16	15	1	1	9	5	-	1	-	-	-
	<b>Insgesamt</b>	<b>5 645</b>	<b>3 173</b>	<b>2 472</b>	<b>121</b>	<b>1 207</b>	<b>1 914</b>	<b>1 248</b>	<b>60</b>	<b>726</b>	<b>76</b>	<b>293</b>



**Vorzeitig gelöste Ausbildungsverträge nach Berufsbereichen,  
Berufsgruppen sowie Zeitpunkt der Lösung im Lande Bremen 2004**

Kenn- ziffer	Berufsbereich / Berufsgruppe	Vorzeitig gelöste Ausbildungsverträge							dar. in der Probezeit
		insg.	m	w	davon im ... Ausbildungsjahr				
					1.	2.	3.	4.	
<b>I</b>	<b>Pflanzenbauer, Tierzüchter, Fischereiberufe</b>	<b>21</b>	<b>15</b>	<b>6</b>	<b>10</b>	<b>8</b>	<b>3</b>	-	<b>3</b>
01	Landwirtschaftliche Berufe	-	-	-	-	-	-	-	-
02	Tierwirtschaftliche Berufe	1	-	1	1	-	-	-	1
05	Gartenbauberufe	20	15	5	9	8	3	-	2
<b>III</b>	<b>Fertigungsberufe</b>	<b>514</b>	<b>440</b>	<b>74</b>	<b>208</b>	<b>129</b>	<b>131</b>	<b>46</b>	<b>130</b>
10	Steinbearbeiter/ innen	1	1	-	-	-	1	-	-
14	Chemieberufe	2	2	-	-	-	2	-	-
15	Kunststoffberufe	1	1	-	-	1	-	-	-
16	Papierherstellungs-, Papierverarbeitungsberufe	-	-	-	-	-	-	-	-
17	Druck- und Druckweiterverarbeitungsberufe	17	10	7	6	4	7	-	1
18	Berufe in der Holzbearbeitung, Holz- und Flechtw.	-	-	-	-	-	-	-	-
19	Berufe in der Hütten- und Halbzeugindustrie	-	-	-	-	-	-	-	-
22	Berufe in der spanenden Metallverformung	6	6	-	4	1	1	-	2
23	Berufe i. d. Metalloberflächenveredlung -vergütung	-	-	-	-	-	-	-	-
24	Metallverbindungsberufe	-	-	-	-	-	-	-	-
25	Metall- und Anlagenbauberufe	32	32	-	12	6	10	4	3
26	Blechkonstruktions- und Installationsberufe	24	24	-	8	4	6	6	4
27	Maschinenbau- und -wartungsberufe	12	10	2	4	4	2	2	2
28	Fahr-, Flugzeugbau- und -wartungsberufe	44	44	-	13	6	12	13	9
29	Werkzeug- und Formenbauberufe	2	2	-	1	-	-	1	-
30	Feinwerktechnische und verwandte Berufe	30	14	16	10	10	5	5	14
31	Elektroberufe	64	59	5	22	13	16	13	16
32	Montier/ in und Metallberufe, a.n.g.	6	5	1	3	2	1	-	1
35	Berufe in der Textilverarbeitung	4	2	2	2	1	1	-	1
37	Berufe in der Lederherstell., Leder- und Fellverarb.	7	7	-	2	2	3	-	7
39	Berufe in der Back-, Konditor-, Süßwarenherstell.	15	7	8	9	4	2	-	7
40	Fleischer/ Fleischerinnen	5	5	-	2	2	1	-	-
41	Köche/ Köchinnen	53	43	10	30	17	6	-	14
42	Berufe in der Getränke-, Genußmittelherstellung	-	-	-	-	-	-	-	-
43	Übrige Ernährungsberufe	5	4	1	3	-	2	-	2
44	Hochbauberufe	19	19	-	6	7	6	-	3
46	Tiefbauberufe	2	2	-	2	-	-	-	1
48	Ausbauberufe	27	27	-	10	12	5	-	7
49	Raumausstatter/ innen, Polster (er/ innen)	14	10	4	6	4	4	-	5
50	Berufe in der Holz- und Kunststoffverarbeitung	41	38	3	12	11	16	2	4
51	Maler/ innen, Lackierer/ innen und verwandte Berufe	70	57	13	34	16	20	-	25
52	Warenprüfer/ innen, Versandfertigmacher/ innen	11	9	2	7	2	2	-	2
54	Maschinen und Anlagenführer/ innen a.n.g.	-	-	-	-	-	-	-	-
<b>IV</b>	<b>Technische Berufe</b>	<b>15</b>	<b>6</b>	<b>9</b>	<b>5</b>	<b>2</b>	<b>4</b>	<b>4</b>	<b>3</b>
62	Techniker/ innen, a.n.g.	-	-	-	-	-	-	-	-
63	Technische Sonderfachkräfte	5	2	3	3	1	1	-	2
64	Technische Zeichner/ innen und verw. Berufe	10	4	6	2	1	3	4	1
<b>V</b>	<b>Dienstleistungsberufe</b>	<b>652</b>	<b>181</b>	<b>471</b>	<b>330</b>	<b>186</b>	<b>136</b>	-	<b>179</b>
66	Verkaufspersonal	48	7	41	27	20	1	-	23
67	Groß- Einzelhandelskauf., Ein- und Verkaufsfachl.	95	40	55	53	23	19	-	23
68	Warenkaufleute, a.n.g., Vertreter/ innen	3	-	3	1	1	1	-	1
69	Bank-, Bausparkassen-, Versicherungsfachleute	11	7	4	5	5	1	-	2
70	Andere Dienstleistungskaufl. und zugeh. Berufe	53	21	32	25	16	12	-	10
71	Berufe des Landverkehrs	1	1	-	-	1	-	-	-
72	Berufe des Wasser- und Luftverkehrs	2	2	-	2	-	-	-	1
73	Berufe des Nachrichtenverkehrs	2	1	1	-	2	-	-	-
74	Lagerverwalter/ innen, Lager-, Transportarbeiter/ in	-	-	-	-	-	-	-	-
75	Berufe in der Unternehmensleitg., -beratg. und -prüfg.	24	5	19	7	7	10	-	1
77	Rechnungskaufleute, Informatiker /innen	14	14	-	8	4	2	-	-
78	Büroberufe, Kaufmännische Angestellte, a.n.g.	141	29	112	70	37	34	-	37
79	Dienst- und Wachberufe	2	2	-	2	-	-	-	-
80	Sicherheitsberufe, a.n.g.	1	1	-	-	-	1	-	-
82	Publizistische, Übersetzungs-, Bibliotheks- und verwandte Beru	1	-	1	1	-	-	-	1
83	Künstlerische und zugeordnete Berufe	14	8	6	8	3	3	-	5
85	Übrige Gesundheitsdienstberufe	79	1	78	29	21	29	-	16
90	Berufe in der Körperpflege	84	14	70	44	24	16	-	31
91	Hotel- und Gaststättenberufe	60	20	40	43	14	3	-	22
92	Haus- und ernährungswirtschaftliche Berufe	10	2	8	4	5	1	-	4
93	Reinigungs- und Entsorgungsberufe	7	6	1	1	3	3	-	2
	<b>Insgesamt</b>	<b>1 202</b>	<b>642</b>	<b>560</b>	<b>553</b>	<b>325</b>	<b>274</b>	<b>50</b>	<b>315</b>

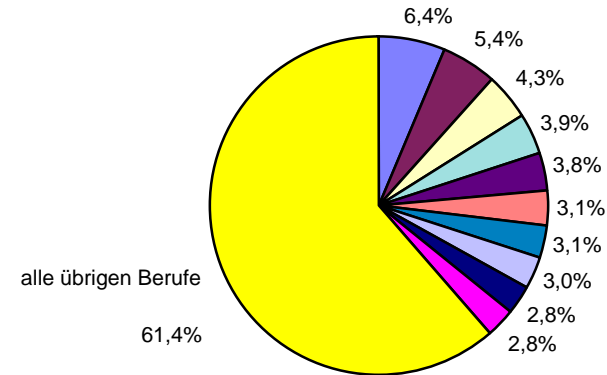
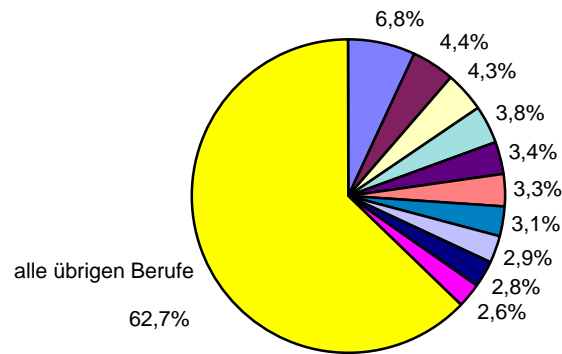
## Ausländische Azubildende nach Staatsangehörigkeit und Ausbildungsbereichen im Lande Bremen am 31.12.2004

Staatsangehörigkeit	Ausländische Auszubildende									
	insg.	männlich	weiblich	davon im Ausbildungsbereich						
				Industrie und Handel	Handwerk	Landwirtschaft	Öffentlicher Dienst	Freie Berufe	Hauswirtschaft	Seeschifffahrt
<b>EU - Länder</b>	<b>162</b>	<b>91</b>	<b>71</b>	<b>81</b>	<b>59</b>	-	<b>2</b>	<b>18</b>	<b>1</b>	<b>1</b>
Belgien	2	2	-	2	-	-	-	-	-	-
Dänemark und Färöer	1	-	1	-	-	-	-	1	-	-
Finnland	1	-	1	-	-	-	-	1	-	-
Frankreich	3	-	3	3	-	-	-	-	-	-
Griechenland	18	15	3	10	7	-	-	1	-	-
Irland	1	-	1	1	-	-	-	-	-	-
Italien	10	5	5	6	3	-	-	1	-	-
Lettland	2	1	1	2	-	-	-	-	-	-
Litauen	4	-	4	2	1	-	-	-	-	1
Luxemburg	-	-	-	-	-	-	-	-	-	-
Niederlande	6	3	3	2	3	-	-	-	1	-
Österreich	7	3	4	4	2	-	-	1	-	-
Polen	49	23	26	16	24	-	1	8	-	-
Portugal	45	30	15	21	18	-	1	5	-	-
Schweden	1	1	-	1	-	-	-	-	-	-
Slowenien	2	1	1	2	-	-	-	-	-	-
Spanien	5	3	2	4	1	-	-	-	-	-
Tschechische Republik	1	1	-	1	-	-	-	-	-	-
Vereinigtes Königreich	4	3	1	4	-	-	-	-	-	-
<b>Übriges Europa</b>	<b>477</b>	<b>236</b>	<b>241</b>	<b>232</b>	<b>149</b>	-	<b>6</b>	<b>84</b>	<b>6</b>	-
Albanien	10	7	3	2	6	-	-	2	-	-
Bosnien-Herzegowina	31	14	17	17	7	-	-	7	-	-
Bulgarien	1	-	1	-	1	-	-	-	-	-
Kroatien	14	9	5	7	4	-	-	3	-	-
Mazedonien	6	4	2	3	1	-	-	2	-	-
Norwegen	1	1	-	1	-	-	-	-	-	-
Russische Föderation	38	13	25	12	18	-	-	8	-	-
Schweiz	2	-	2	-	2	-	-	-	-	-
Serbien und Montenegro	30	17	13	16	10	-	1	2	1	-
Türkei	336	167	169	171	96	-	5	59	5	-
Ukraine	6	3	3	1	4	-	-	1	-	-
Weißrussland	2	1	1	2	-	-	-	-	-	-
<b>Sonstige</b>	<b>168</b>	<b>89</b>	<b>79</b>	<b>75</b>	<b>67</b>	-	-	<b>24</b>	<b>2</b>	-
Sonstige	164	85	79	72	66	-	-	24	2	-
Ohne Angabe	4	4	-	3	1	-	-	-	-	-
<b>Insgesamt</b>	<b>807</b>	<b>416</b>	<b>391</b>	<b>388</b>	<b>275</b>	-	<b>8</b>	<b>126</b>	<b>9</b>	<b>1</b>

**Männliche Auszubildende in den 10 am stärksten besetzten Ausbildungsberufen im Lande Bremen 2003 und 2004**

Rang-ziffer	Kenn-ziffer	Ausbildungsberuf	AB*	Auszub.	
				Anzahl	%
<b>2003</b>					
1	2810	Kraftfahrzeugmechatroniker	(Hw)	566	6,8
2	3100	Elektroniker- Energie- undGebäudetechnikinstal.	(Hw)	367	4,4
3	6711	Kaufmann im Groß- und Außenhandel	(IH)	354	4,3
4	7011	Speditionskaufmann	(IH)	311	3,8
5	5101	Maler und Lackierer	(Hw)	280	3,4
6	2671	Anlagenmechaniker f. Sanitär-, und Klimatechnik	(Hw)	270	3,3
7	6720	Kaufmann im Einzelhandel	(IH)	258	3,1
8	2740	Industriemechaniker, Betriebstechnik	(IH)	241	2,9
9	3161	Mechatroniker	(IH)	229	2,8
10	4110	Koch	(Hw)	212	2,6
<b>Zusammen 1 - 10</b>				<b>3 088</b>	<b>37,3</b>
<b>Alle übrigen Berufe</b>				<b>5 182</b>	<b>62,7</b>
<b>Ausbildungsberufe männlich Insgesamt</b>				<b>8 270</b>	<b>100</b>

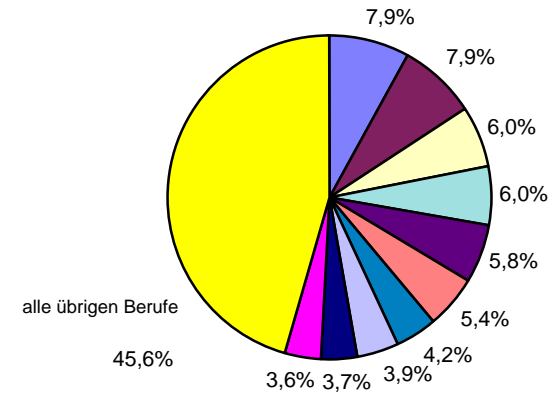
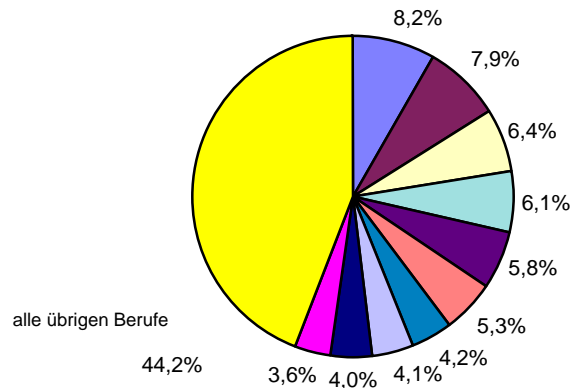
Rang-ziffer	Kenn-ziffer	Ausbildungsberuf	AB*	Auszub.	
				Anzahl	%
<b>2004</b>					
1	2810	Kraftfahrzeugmechatroniker	(Hw)	543	6,4
2	2700	Industriemechaniker	(IH)	455	5,4
3	6711	Kaufmann im Groß- und Außenhandel	(IH)	362	4,3
4	3100	Elektroniker- Energie- undGebäudetechnikinstal.	(Hw)	329	3,9
5	7011	Kaufmann für Spedition und Logistikdienstleistung	(IH)	324	3,8
6	6720	Kaufmann im Einzelhandel	(IH)	267	3,1
7	5101	Maler und Lackierer	(Hw)	265	3,1
8	2671	Anlagenmechaniker f. Sanitär-, und Klimatechnik	(Hw)	257	3,0
9	3161	Mechatroniker	(IH)	241	2,8
10	3112	Elektroniker-, Betriebstechnik	(IH)	240	2,8
<b>Zusammen 1 - 10</b>				<b>3 283</b>	<b>38,6</b>
<b>Alle übrigen Berufe</b>				<b>5 212</b>	<b>61,4</b>
<b>Ausbildungsberufe männlich Insgesamt</b>				<b>8 495</b>	<b>100</b>



**Weibliche Auszubildende in den 10 am stärksten besetzten Ausbildungsberufen im Lande Bremen 2003 und 2004**

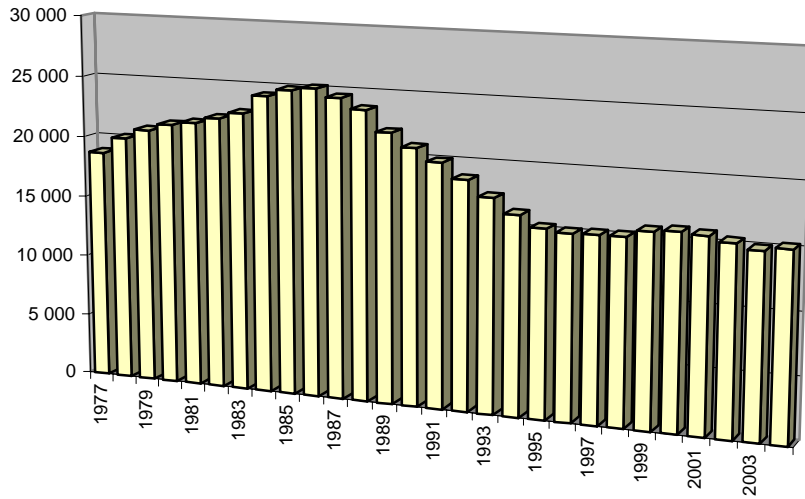
Rang-ziffer	Kenn-ziffer	Ausbildungsberuf	AB*	Auszub.	
				Anzahl	%
<b>2003</b>					
1	7803	Bürokauffrau	(IH)	539	8,2
2	8561	Arzthelferin	(FB)	521	7,9
3	8564	Zahnmedizinische Fachangestellte	(FB)	421	6,4
4	9010	Friseurin	(Hw)	400	6,1
5	6720	Kauffrau im Einzelhandel	(IH)	384	5,8
6	7803	Kauffrau für Bürokommunikation	(IH)	351	5,3
7	7011	Speditionskauffrau	(IH)	273	4,2
8	7851	Industriekauffrau	(IH)	269	4,1
9	7861	Rechtsanwalts- u. Notarfachangestellte	(FB)	265	4,0
10	6711	Kauffrau im Groß- u. Außenhandel	(IH)	239	3,6
<b>Zusammen 1 - 10</b>				<b>3 662</b>	<b>55,8</b>
<b>Alle übrigen Berufe</b>				<b>2 906</b>	<b>44,2</b>
<b>Ausbildungsberufe weiblich Insgesamt</b>				<b>6 568</b>	<b>100</b>

Rang-ziffer	Kenn-ziffer	Ausbildungsberuf	AB*	Auszub.	
				Anzahl	%
<b>2004</b>					
1	7803	Bürokauffrau	(IH)	525	7,9
2	8561	Arzthelferin	(FB)	523	7,9
3	9010	Friseurin	(Hw)	396	6,0
4	8564	Zahnmedizinische Fachangestellte	(FB)	395	6,0
5	6720	Kauffrau im Einzelhandel	(IH)	383	5,8
6	7803	Kauffrau für Bürokommunikation	(IH)	354	5,4
7	7851	Industriekauffrau	(IH)	279	4,2
8	7011	Kauffrau für Spedition und Logistikdienstleistung	(IH)	259	3,9
9	7861	Rechtsanwalts- und Notarfachangestellte	(FB)	244	3,7
10	6711	Kauffrau im Groß- und Außenhandel	(IH)	239	3,6
<b>Zusammen 1 - 10</b>				<b>3 597</b>	<b>54,4</b>
<b>Alle übrigen Berufe</b>				<b>3 014</b>	<b>45,6</b>
<b>Ausbildungsberufe weiblich Insgesamt</b>				<b>6 611</b>	<b>100</b>

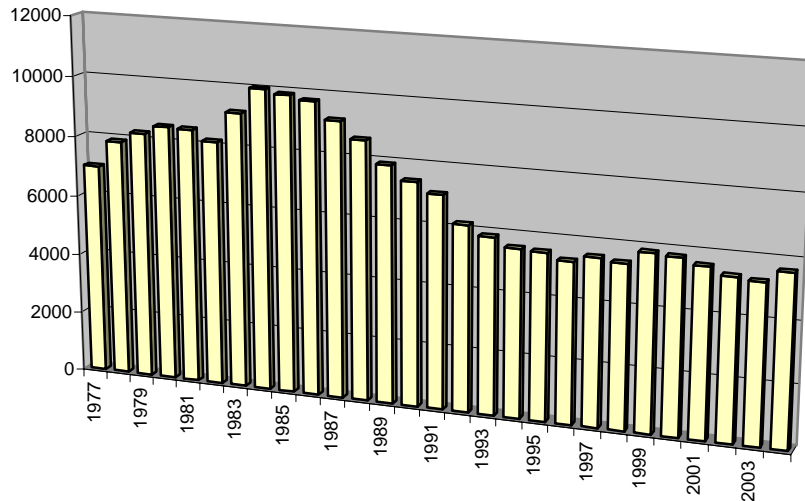




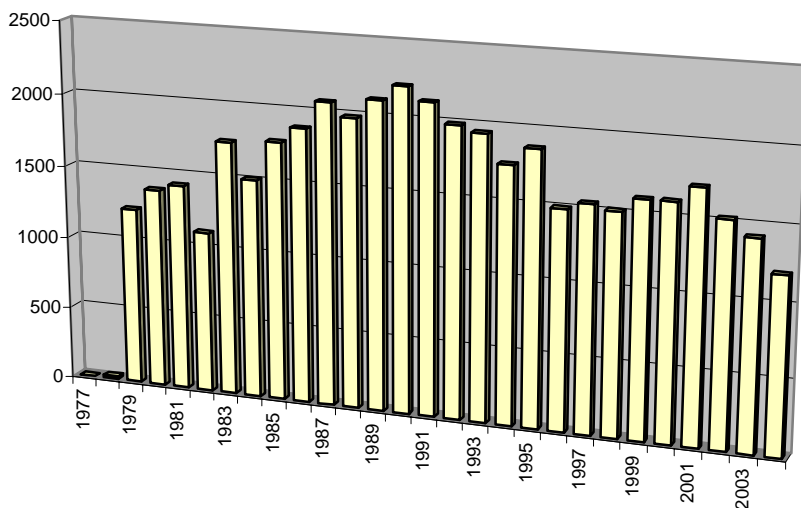
**Auszubildende in der beruflichen Ausbildung im Lande Bremen 1977 - 2004**



**Neu abgeschlossene Ausbildungsverträge in der beruflichen Ausbildung im Lande Bremen 1977 - 2004**



**Vorzeitig gelöste Ausbildungsverträge in der beruflichen Ausbildung im Lande Bremen 1977 - 200**





### Abschlussprüfungen in der beruflichen Ausbildung im Lande Bremen 1977 - 2004

