



Statistische Berichte

Ausgegeben im Oktober 2006
ISSN 1619 - 3938

B II 5, 7 - j / 05

**Berufliche Bildung
im Lande Bremen 2005**

Statistisches Landesamt Bremen An der Weide 14-16 28195 Bremen



Zeichenerklärung

- p = vorläufiger Zahlenwert
- r = berichtiger Zahlenwert
- s = geschätzter Zahlenwert
- . = Zahlenwert ist unbekannt oder geheim zu halten
- ... = Zahlenangaben fallen später an
- = Zahlenwert ist genau null (nichts)
- x = Tabellenfach gesperrt, weil Aussage nicht sinnvoll oder Fragestellung nicht zutreffend
- () = Wert mit beschränkter Aussagekraft
- / = Kein Nachweis, weil Ergebnis nicht ausreichend genau

Herausgeber:

Statistisches Landesamt Bremen

An der Weide 14-16

28195 Bremen

Telefon: (0421) 361 - 6070

Telefax: (0421) 361 - 6168

E-Mail: bibliothek@statistik.bremen.de

Internet: www.statistik.bremen.de

Öffnungszeiten der Bibliothek

Montag bis Donnerstag: 9:00 - 12:00 Uhr und 13:00 - 15:00 Uhr

Freitag: 9:00 - 13:00 Uhr

Inhalt

Seite

	Vorbemerkung und Erläuterungen	4
	Tabellenteil	
1	Auszubildende, neu abgeschlossene Ausbildungsverträge, vorzeitig gelöste Ausbildungsverträge sowie Teilnehmer/innen mit bestandener Abschlussprüfung nach Ausbildungsbereichen im Lande Bremen von 2001 bis 2005	7
2	Auszubildende nach Berufsgruppen, Ausbildungsberufen und Ausbildungsjahren im Lande Bremen am 31.12.2005	8
3	Teilnehmer/innen an Abschlussprüfungen in der beruflichen Ausbildung nach Berufsbereichen, Berufsgruppen sowie Prüfungserfolg im Lande Bremen 2005	14
4	Vorzeitig gelöste Ausbildungsverträge nach Berufsbereichen, Berufsgruppen sowie Zeitpunkt der Lösung im Lande Bremen 2005	15
5	Auszubildende mit neu abgeschlossenem Ausbildungsvertrag nach Berufsbereichen, Berufsgruppen sowie schulischer Vorbildung bzw. zuletzt erreichtem Abschluss der Auszubildenden im Lande Bremen am 31.12.2005	16
6	Ausländische Auszubildende nach Staatsangehörigkeit und Ausbildungsbereichen im Lande Bremen am 31.12.2005	18
7.1	Männliche Auszubildende in den 10 am stärksten besetzten Ausbildungsberufen im Lande Bremen 2004 und 2005	19
7.2	Weibliche Auszubildende in den 10 am stärksten besetzten Ausbildungsberufen im Lande Bremen 2004 und 2005	20
8	Auszubildende in der beruflichen Ausbildung, sowie neu abgeschlossene und vorzeitig gelöste Ausbildungsverträge im Lande Bremen 1977 bis 2005 nach Ausbildungsbereichen	21
	Abbildungen	
	Abb. 1 Auszubildende in der beruflichen Ausbildung im Lande Bremen 1977 bis 2005	
	Abb. 2 Neu abgeschlossene Ausbildungsverträge in der beruflichen Ausbildung im Lande Bremen 1977 bis 2005	22
	Abb. 3 Vorzeitig gelöste Ausbildungsverträge in der beruflichen Ausbildung im Lande Bremen 1977 bis 2005	
9	Abschlussprüfungen in der beruflichen Ausbildung im Lande Bremen 1977 bis 2005 nach Ausbildungsbereichen	23
	Abb. 4 Abschlussprüfungen in der beruflichen Ausbildung im Lande Bremen 1977 - 2005	24

VORBEMERKUNGEN

Der vorliegende Statistische Bericht enthält ausgewählte Ergebnisse der Berufsbildungsstatistik nach dem Berufsbildungsgesetz (BBiG) zum Stichtag 31. Dezember 2005 sowie Zeitreihen über die Entwicklung der Auszubildenden.

Rechtsgrundlage für die Berufsbildungsstatistik ist das Berufsbildungsgesetz (BBiG) vom 23. März 2005 (BGBl. I S. 931) in Verbindung mit dem Bundesstatistikgesetz (BStatG) vom 22. Januar 1987 (BGBl. I S. 462,565), zuletzt geändert durch Artikel 2 des Gesetzes vom 9. Juni 2005 (BGBl. I S. 1534).

Auskunftspflichtig für die Erhebung sind gemäß § 88 Abs. 2 BBiG in Verbindung mit § 15 BStatG die nach dem Berufsbildungsgesetz zuständigen Stellen.

Erhoben werden die Angaben zu § 88 Abs. 1 BBiG.

ERLÄUTERUNGEN

Ausbildungsbereich

Die Berufsbildungsstatistik unterscheidet folgende Ausbildungsbereiche:

- Industrie und Handel (einschl. Banken, Versicherungen, Gast- und Verkehrsgewerbe),
- Handwerk,
- Landwirtschaft,
- Öffentlicher Dienst,
- Hauswirtschaft (städtischer Bereich),
- Freie Berufe (Rechtsanwälte und Notare, Patentanwälte, Steuerberater, Ärzte, Apotheker, Tierärzte, Zahnärzte u.a.),
- Seeschifffahrt.

Die Zuständigkeit der Ausbildungsberufe richtet sich vielfach nach der Art des Ausbildungsberufes und nicht nach der Zugehörigkeit des Ausbildungsbetriebes zu einem bestimmten Wirtschaftsbereich.

Ausschlaggebend für die Gliederung der Auszubildenden nach Ausbildungsbereichen ist die zuständige Stelle/Kammer, die die Eintragung des Ausbildungsvertrages in das Verzeichnis der Berufsausbildungsverhältnisse vornimmt und für die Ausbildung in dem jeweiligen Ausbildungsberuf zuständig ist.

Berufsbereich

Der Berufsbereich fasst als oberste Einheit die Systematik der Berufe zusammen, die sich nach den Arbeitsaufgaben und der allgemeinen Art der Tätigkeit berühren.

Berufsabschnitt

Der Berufsabschnitt umfasst solche Berufe eines Berufsbereiches, die sich nach Berufsaufgabe, Berufstätigkeit usw. ähneln.

Berufsgruppe

Die Berufsgruppe umfasst innerhalb eines Berufsabschnittes fachlich näher zueinander gehörende, dem Wesen ihrer Berufsaufgabe und Tätigkeit nach verwandte Berufe.

Berufsklassen

Die Berufsklassen stellen einzelne Berufe, Berufsarten oder zugehörige Spezialisierungsformen dar und entsprechen in der Berufsbildungsstatistik den Ausbildungsberufen.

Anerkannter Ausbildungsberuf

Durch das Berufsbildungsgesetz (BBiG) ist die Bezeichnung "staatlich anerkannter Ausbildungsberuf" festgelegt und betrifft die anerkannten Ausbildungsgänge.

Das Bundesinstitut für Berufsbildung (BIBB) führt und veröffentlicht das Verzeichnis der anerkannten Ausbildungsberufe.

Auszubildende

Auszubildende sind Personen, die aufgrund eines Ausbildungsvertrages nach dem BBiG eine betriebliche Berufsausbildung in einem anerkannten Ausbildungsberuf absolvieren.

In der Berufsbildungsstatistik werden alle Auszubildende erfasst, die zum Stichtag 31. Dezember in einer außerschulischen Ausbildungsstätte bzw. einem Ausbildungsbetrieb aufgrund eines Ausbildungsvertrages nach dem BBiG beschäftigt und ausgebildet werden.

Das gilt auch für die Auszubildenden mit Verträgen aufgrund besonderer Ausbildungsregelungen für Behinderte gemäß § 66 BBiG bzw. § 42 HwO.

Nicht zu den Auszubildenden gehören:

- Praktikanten und Volontäre,
- Personen, die ihre Berufsausbildung ausschließlich durch den Besuch einer vollzeitschulischen Einrichtung erhalten (z. B. Schüler an Berufsfachschulen),
- Umschüler und Rehabilitanden.

Neu abgeschlossene Ausbildungsverträge

Als neu abgeschlossene Ausbildungsverträge werden in der Berufsbildungsstatistik alle Ausbildungsverträge gezählt, die während des Berichtsjahres neu in das Verzeichnis der Berufsausbildungsverhältnisse einer zuständigen Stelle eingetragen wurden. Das Ausbildungsverhältnis muss angetreten worden sein und am 31. Dezember noch bestanden haben.

Vorzeitig gelöstes Ausbildungsverhältnis

Als vorzeitig gelöst gelten alle Ausbildungsverhältnisse, bei denen sich der Auszubildende im Berichtsjahr während der Vertragslösung bereits in der Ausbildung befand.

Abschlussprüfung

Die Angaben über die Abschlussprüfungen beinhalten alle während des Berichtsjahres abgelegten Prüfungen. Dazu zählen auch die Externen- und Wiederholungsprüfungen.

Fortbildungsprüfung

Fortbildungsprüfungen werden zum Nachweis von Kenntnissen und Fertigkeiten durchgeführt, die durch Maßnahmen der beruflichen Fortbildung erworben wurden. Die berufliche Fortbildung gehört zur Berufsbildung im Sinne des BBiG. Sie haben den besonderen Erfordernissen beruflicher Erwachsenenqualifizierungen zu entsprechen.

Schulische Vorbildung

Beim Nachweis der schulischen Vorbildung der Auszubildenden wird jeweils die zuletzt besuchte Schulart bzw. der dort erreichte Abschluss angegeben. Unterschieden wird nach ohne Hauptschulabschluss, Hauptschulabschluss, Realschulabschluss, Hochschulreife / Fachhochschulreife, Schulisches Berufsgrundbildungsjahr, Berufsfachschule, Berufsvorbereitungsjahr und sonstigem Abschluss.

Die zuständigen Stellen am 31. Dezember 2005 nach Ausbildungsbereichen im Lande Bremen

Ausbildungsbereich	Zuständige Stelle/Kammer
Industrie und Handel	Handelskammer Bremen Industrie- und Handelskammer Bremerhaven
Handwerk	Handwerkskammer Bremen
Landwirtschaft	Landwirtschaftskammer Bremen Gartenbaukammer Bremen
Öffentlicher Dienst	Bundesbehörden - Bundesversicherungsamt, Berlin - Bundesanstalt für Arbeit, Nürnberg - Bundesverwaltungsamt, Köln - Bundesministerium für Verkehr, Bonn Landesbehörden - Senator für Finanzen Bremen - Magistrat der Stadt Bremerhaven
Freie Berufe	Hanseatische Steuerberaterkammer Bremen Hanseatische Rechtsanwaltskammer Bremen Ärztammer Bremen Apothekerkammer Bremen Zahnärztekammer Bremen Tierärztekammer Bremen Patentanwaltskammer München
Hauswirtschaft	- Senator für Finanzen Bremen
Seeschifffahrt	Berufsbildungsstelle Seeschifffahrt Bremen e.V.

Abkürzungen

BBiG = Berufsbildungsgesetz
BGBl. = Bundesgesetzblatt
BStatG = Bundesstatistikgesetz
HwO = Handwerksordnung
ICH = Industrie und Handel
Hw = Handwerk
Lw = Landwirtschaft
öD = Öffentlicher Dienst
FB = Freie Berufe
Hausw. = Hauswirtschaft

m = männlich
w = weiblich
zus. = zusammen
dar. = Die teilweise Ausgliederung einer Summe ist durch das Wort "darunter" kenntlich gemacht.
dav. = Die vollständige Ausgliederung einer Summe. ist durch das Wort "davon" kenntlich gemacht.
Insg. = insgesamt

Für den Bereich Bildung gibt das Statistische Landesamt Bremen folgende Statistische Berichte heraus:

- B I 1,2 - j Allgemein bildende Schulen Berichtsjahr 2005
- B II 1,2,4 - j Berufliche Schulen Berichtsjahr 2005
- B II 5,7 j Berufliche Bildung Berichtsjahr 2005
- B III 1 - j Studierende an Hochschulen Studienjahr 2005 (SS 2005, WS 2005/2006)
- B III 3 - j Abschlussprüfungen Prüfungsjahr 2005

Weitere Informationen zu:

Allgemein bildenden Schulen	Herr Glinsky	Tel: (04 21) 3 61 15 019	uwe.glinsky@statistik.bremen.de
Berufliche Schulen / Berufliche Bildung	Frau Kant	Tel: (04 21) 3 61 29 16	heide.kant@statistik.bremen.de
Hochschulen	Herr Göl	Tel: (04 21) 3 61 21 80	uemit.goel@statistik.bremen.de

Bestellungen richten Sie bitte schriftlich an das Statistische Landesamt Bremen, An der Weide 14 - 16, 28195 Bremen.

Telefon: (04 21) 3 61 60 70 Telefax: (04 21) 3 61 61 68 e-mail: bibliothek@statistik.bremen.de

www.statistik.bremen.de

**Auszubildende, neu abgeschlossene Ausbildungsverträge, vorzeitig gelöste Ausbildungsverträge sowie Teilnehmer/innen
mit bestandener Abschlussprüfung nach Ausbildungsbereichen im Lande Bremen von 2001 bis 2005**

Jahr	Ausbildungsbereich	Auszubildende am 31.12.								Ausbildungsverträge		Teilnehmer/innen mit bestandener Abschlussprüfung
		insg.	männlich	weiblich	davon im ... Ausbildungsjahr				dar. Ausländer	neu abge- schlossene	vorzeitig gelöste	
					1.	2.	3.	4.				
2001	Industrie und Handel	9 498	5 501	3 997	2 961	3 127	2 975	435	481	3 387	715	3 090
	Handwerk	3 861	2 783	1 078	1 165	1 140	1 192	364	369	1 354	764	1 132
	Landwirtschaft	142	107	35	44	57	41	-	1	50	25	35
	Öffentlicher Dienst	340	138	202	120	98	122	-	7	121	9	91
	Freie Berufe	1 643	67	1 576	594	554	495	-	144	597	179	460
	Hauswirtschaft	134	14	120	71	52	11	-	6	71	21	39
	Seeschifffahrt	19	19	-	9	5	5	-	-	9	1	-
	Insgesamt	15 637	8 629	7 008	4 964	5 033	4 841	799	1 008	5 589	1 714	4 847
2002	Industrie und Handel	9 175	5383	3792	2840	2964	2980	391	450	3195	716	3287
	Handwerk	3 768	2756	1012	1145	1087	1128	408	355	1328	617	995
	Landwirtschaft	133	107	26	49	40	44	-	2	60	9	42
	Öffentlicher Dienst	337	123	214	113	117	107	-	4	113	12	103
	Freie Berufe	1 686	61	1625	566	557	563	-	170	566	146	492
	Hauswirtschaft	126	15	111	63	52	11	-	8	68	22	41
	Seeschifffahrt	25	25	-	11	8	6	-	-	12	2	-
	Insgesamt	15 250	8 470	6 780	4 787	4 825	4 839	799	989	5 342	1 524	4 960
2003	Industrie und Handel	9 002	5348	3654	2914	2836	2876	376	425	3252	633	3174
	Handwerk	3 574	2585	989	1121	1091	1017	345	299	1248	566	1096
	Landwirtschaft	133	107	26	44	48	41	-	-	49	14	30
	Öffentlicher Dienst	343	120	223	121	110	112	-	6	118	9	119
	Freie Berufe	1 596	65	1531	513	525	558	-	141	515	181	511
	Hauswirtschaft	164	20	144	72	26	66	-	7	74	15	62
	Seeschifffahrt	26	25	1	7	10	9	-	-	7	2	-
	Insgesamt	14 838	8 270	6 568	4 792	4 646	4 679	721	878	5 263	1 420	4 992
2004	Industrie und Handel	9 392	5638	3754	3201	3025	2765	401	388	3587	488	3064
	Handwerk	3 492	2509	983	1057	1047	1034	354	275	1281	527	1019
	Landwirtschaft	139	113	26	45	50	44	-	-	60	14	39
	Öffentlicher Dienst	356	122	234	122	117	117	-	8	123	4	123
	Freie Berufe	1 532	66	1466	505	467	560	-	126	511	158	480
	Hauswirtschaft	167	22	145	65	71	31	-	9	73	10	50
	Seeschifffahrt	28	25	3	9	7	12	-	1	10	1	-
	Insgesamt	15 106	8 495	6 611	5 004	4 784	4 563	755	807	5 645	1 202	4 775
2005	Industrie und Handel	9 554	5768	3786	3197	3186	2826	345	368	3581	614	3042
	Handwerk	3 323	2408	915	933	1038	1024	328	218	1148	484	1029
	Landwirtschaft	165	140	25	62	46	57	-	8	69	16	33
	Öffentlicher Dienst	356	128	228	124	108	124	-	8	118	10	121
	Freie Berufe	1 444	58	1386	478	481	485	-	102	501	113	555
	Hauswirtschaft	191	26	165	67	63	61	-	8	67	8	25
	Seeschifffahrt	46	43	3	29	8	9	-	3	30	3	-
	Insgesamt	15 079	8 571	6 508	4 890	4 930	4 586	673	715	5 514	1 248	4 805

Auszubildende nach Berufsgruppen, Ausbildungsberufen und Ausbildungsjahren im Lande Bremen am 31.12.2005

Kenn- ziffer	Berufsbereich / Ausbildungsberuf	AB	Auszubildende							dar. Ausl.
			insg.	m	w	davon im ... Ausbildungsjahr				
						1.	2.	3.	4.	
01 Landwirtschaftliche Berufe										
0110	Landwirt/in	(Lw)	1	-	1	-	-	1	-	-
	Zusammen		1	-	1	-	-	1	-	-
02 Tierwirtschaftliche Berufe										
0238	Pferdewirt/in	(Lw)	6	3	3	2	1	3	-	1
0240	Tierpfleger/in	(IH)	13	5	8	6	3	4	-	-
	Zusammen		19	8	11	8	4	7	-	1
05 Gartenbauberufe										
0510	Gärtner/in	(Lw)	106	87	19	38	29	39	-	5
0510	Fachwerker/in im Gartenbau*	(Lw)	51	50	1	21	16	14	-	2
0530	Florist/in	(IH)	40	2	38	16	10	14	-	1
	Zusammen		197	139	58	75	55	67	-	8
10 Steinbearbeiter/ innen										
1011	Steinmetz/in und Steinbildhauer/in	(Hw)	4	4	-	2	1	1	-	-
	Zusammen		4	4	-	2	1	1	-	-
12 Keramiker/ Keramikerinnen										
1210	Keramiker/in	(Hw)	2	-	2	-	2	-	-	-
	Zusammen		2	-	2	-	2	-	-	-
14 Chemieberufe										
1410	Chemikant/in	(IH)	1	1	-	1	-	-	-	-
1411	Pharmakant/in	(IH)	6	3	3	2	2	1	1	-
1458	Vulkaniseur/in und Reifenmechaniker/in	(Hw)	6	6	-	-	-	6	-	-
1458	Mechaniker/in für Reifen- und Vulkanisationstechnik	(Hw)	8	8	-	4	4	-	-	1
	Zusammen		21	18	3	7	6	7	1	1
15 Kunststoffberufe										
1520	Verfahrensmechaniker/in für Kunststoff- und Kautschuktechnil	(IH)	5	5	-	2	2	1	-	2
	Zusammen		5	5	-	2	2	1	-	2
16 Papierherstellungs-, Papierverarbeitungsberufe										
1620	Verpackungsmittelmechaniker/in	(IH)	3	3	-	-	2	1	-	-
	Zusammen		3	3	-	-	2	1	-	-
17 Druck- und Druckweiterverarbeitungsberufe										
1710	Mediengestalter/in für Digital- und Printmedien-Mediendesign	(IH)	126	51	75	41	43	42	-	3
1720	Mediengestalter/in für Digital- und Printmedien o.n.F.	(Hw)	3	-	3	1	1	1	-	-
1720	Mediengestalter/in für Digital- und Printmedien-Medienoperat	(IH)	33	22	11	8	14	11	-	-
1740	Drucker/in	(IH)	21	18	3	7	6	8	-	-
1751	Siebdrucker/in	(Hw)	5	1	4	2	2	1	-	-
1751	Siebdrucker/in	(IH)	1	-	1	-	1	-	-	-
1761	Mediengestalter/in für Digital- und Printmedien- Medientechni	(IH)	5	3	2	3	-	2	-	-
1780	Buchbinder/in	(IH)	6	6	-	2	2	2	-	-
	Zusammen		200	101	99	64	69	67	-	3
18 Berufe in der Holzbearbeitung, Holz- und Flechtw.										
1810	Holzbearbeitungsmechaniker/in	(IH)	20	20	-	10	7	3	-	-
	Zusammen		20	20	-	10	7	3	-	-
22 Berufe in der spanenden Metallverformung										
2000	Zerspanungsmechaniker/in	(IH)	50	48	2	28	21	1	-	2
2211	Zerspanungsmechaniker/in, - Drehtechnik	(IH)	12	11	1	-	2	4	6	1
2221	Zerspanungsmechaniker/in, - Frästechnik	(IH)	22	22	-	-	-	15	7	-
	Zusammen		84	81	3	28	23	20	13	3
23 Berufe i. d. Metalloberflächenveredlung - vergütung										
2340	Galvaniseur/in	(IH)	1	1	-	-	1	-	-	-
2340	Galvaniseur/in	(Hw)	1	1	-	-	1	-	-	-
	Zusammen		2	2	-	-	2	-	-	-
24 Metallverbindungsberufe										
2412	Anlagenmechaniker/in, -Schweißtechnik	(IH)	5	5	-	-	-	3	2	-
2412	Konstruktionsmechaniker/in, -Schweistechneik	(IH)	11	11	-	-	4	3	4	2
	Zusammen		16	16	-	-	4	6	6	2
25 Metall - und Anlagenbauberufe										
2500	Anlagenmechaniker/in	(IH)	11	11	-	10	1	-	-	-
2520	Behälter- und Apparatebauer/in	(Hw)	10	10	-	2	3	2	3	1
2540	Metallbauer/in	(Hw)	156	152	4	46	36	47	27	9
2541	Konstruktionsmechaniker/in, - Ausrüstungstechnik	(IH)	20	20	-	-	-	12	8	1
2550	Konstruktionsmechaniker/in, Metall- Schiffbautechnik	(IH)	43	43	-	-	6	19	18	1
2550	Konstruktionsmechaniker/in	(IH)	93	93	-	52	41	-	-	8
2591	Rollladen- und Sonnenschutzmechatroniker/in	(Hw)	1	1	-	-	1	-	-	-
	Zusammen		334	330	4	110	88	80	56	20

Auszubildende nach Berufsgruppen, Ausbildungsberufen und Ausbildungsjahren im Lande Bremen am 31.12.2005

Kenn- ziffer	Berufsbereich / Ausbildungsberuf	AB	Auszubildende							dar. Ausl.
			insg.	m	w	davon im ... Ausbildungsjahr				
						1.	2.	3.	4.	
26 Blechkonstruktions- und Installationsberufe										
2640	Anlagenmechaniker/in, Versorgungstechnik	(IH)	30	30	-	-	7	11	12	-
2649	Anlagenmechaniker/in, Sanitär-, Heizungs-, Klimatechnik	(Hw)	182	182	-	62	53	67	-	7
2649	Anlagenmechaniker/in, Sanitär-, Heizungs-, Klimatechnik	(IH)	7	7	-	2	4	1	-	1
2650	Konstruktionsmechaniker/in, -Feinblechbautechnik	(IH)	1	1	-	-	-	1	-	-
2661	Kälteanlagebauer/in	(Hw)	7	7	-	2	2	1	2	1
2671	Gas- und Wasserinstallateur/in	(Hw)	37	36	1	-	-	2	35	2
2680	Zentralheizungs- und Lüftungsbauer/in	(Hw)	18	18	-	-	-	-	18	3
	Zusammen		282	281	1	66	66	83	67	14
27 Maschinenbau- und wartungsberufe										
2700	Industriemechaniker/in	(Hw)	1	1	-	1	-	-	-	-
2700	Industriemechaniker/in	(IH)	218	205	13	118	99	1	-	5
2730	Industriemechaniker/in, - Maschinen- und Systeme	(IH)	89	88	1	-	7	44	38	4
2740	Industriemechaniker/in, -Betriebstechnik	(IH)	130	126	4	-	13	61	56	5
2760	Industriemechaniker/in, -Produktions-technik	(IH)	1	-	1	-	-	-	1	-
2782	Fertigungsmechaniker/in	(IH)	138	124	14	63	44	31	-	8
	Zusammen		577	544	33	182	163	137	95	22
28 Fahr-, Flugzeugbau- und - wartungsberufe										
2810	Automobilmechaniker/in	(IH)	9	9	-	-	-	-	9	-
2810	Kfz.-Mechaniker/in	(Hw)	98	96	2	-	-	6	92	8
2810	Kfz.- Mechatroniker/in	(Hw)	296	285	11	84	104	108	-	13
2810	Kfz.- Mechatroniker/in	(IH)	114	103	11	39	41	34	-	1
2813	Zweiradmechaniker/in	(Hw)	15	15	-	4	7	2	2	-
2813	Fahrradmonteur/in	(Hw)	2	2	-	1	1	-	-	-
2813	Fahrradmonteur/in	(IH)	2	2	-	1	1	-	-	1
2830	Fluggerätmechaniker/in	(IH)	106	85	21	31	30	31	14	-
2870	Karosserie- und Fahrzeugbauer/in	(Hw)	8	8	-	-	-	-	8	-
2872	Karosserie- und Fahrzeugbaumechaniker/in	(Hw)	25	24	1	4	12	9	-	1
2872	Mechaniker/in für Karosserieinstandhaltungstechnik	(Hw)	3	3	-	1	2	-	-	-
	Zusammen		678	632	46	165	198	190	125	24
29 Werkzeug- und Formenbauberufe										
2900	Werkzeugmacher/in	(IH)	24	24	-	12	12	-	-	-
2921	Werkzeugmechaniker/in, - Stanz- und Umformtechnik	(IH)	17	16	1	-	-	11	6	-
2931	Werkzeugmechaniker/in, -Formentechnik	(IH)	4	4	-	-	1	2	1	-
2940	Graveur/in	(Hw)	2	2	-	2	-	-	-	-
	Zusammen		47	46	1	14	13	13	7	-
30 Feinwerktechnische und verwandte Berufe										
3000	Industriemechaniker/in, - Geräte- Feinwerktechnik	(IH)	19	16	3	-	3	11	5	1
3000	Feinwerkmechaniker/in	(Hw)	11	11	-	1	6	3	1	1
3021	Goldschmied/in	(Hw)	8	-	8	3	2	3	-	1
3031	Zahn techniker/in	(Hw)	109	43	66	25	31	31	22	4
3041	Augenoptiker/in	(Hw)	37	9	28	10	13	14	-	3
3051	Klavier- und Cembalobauer/in	(Hw)	2	-	2	-	1	1	-	1
3071	Orthopädiemechaniker/in, - Bandagist/in	(Hw)	48	44	4	3	12	24	9	3
3080	Uhrmacher/in	(Hw)	1	1	-	-	-	1	-	-
	Zusammen		235	124	111	42	68	88	37	14
31 Elektroberufe										
3100	Elektroinstallateur/in	(Hw)	136	131	5	-	-	53	83	9
3100	Elektroniker/in -Energie- und Gebäudetechnik	(Hw)	175	174	1	71	79	25	-	5
3111	Energieelektroniker/in, -Anlagentechnik	(IH)	21	21	-	-	-	-	21	1
3111	Elektroniker/in, - Automatisierungstechnik	(IH)	50	48	2	15	20	15	-	-
3112	Energieelektroniker/in, -Betriebstechnik	(IH)	35	35	-	-	-	-	35	-
3112	Elektroniker/in -Betriebstechnik	(IH)	234	229	5	85	90	59	-	2
3125	Elektroniker/in, Informations-Telekommunikationstechnik	(Hw)	6	6	-	4	2	-	-	1
3130	Elektromaschinenbauer/in	(Hw)	7	7	-	-	-	-	7	-
3131	Elektromaschinenmonteur/in	(IH)	2	2	-	-	-	-	2	-
3131	Elektroniker/in -Maschinen und Antriebstechnik	(Hw)	16	16	-	7	4	5	-	-
3131	Elektroniker/in -Maschinen und Antriebstechnik	(IH)	4	4	-	-	2	2	-	-
3153	Hörgeräteakustiker/in	(Hw)	19	8	11	7	4	8	-	-
3161	Elektromechaniker/in	(Hw)	1	1	-	-	-	-	1	-
3161	Systemelektroniker/in	(Hw)	1	1	-	-	1	-	-	-
3161	Mechatroniker/in	(Hw)	1	1	-	1	-	-	-	1
3161	Mechatroniker/in	(IH)	260	246	14	80	82	67	31	3
3162	Industrieelektroniker/in, -Produktionstechnik	(IH)	13	12	1	-	-	-	13	-
3162	Mikrotechnologe/Mikrotechnologin	(IH)	6	5	1	3	-	3	-	-

Auszubildende nach Berufsgruppen, Ausbildungsberufen und Ausbildungsjahren im Lande Bremen am 31.12.2005

Kenn- ziffer	Berufsbereich / Ausbildungsberuf	AB	Auszubildende							dar. Ausl.
			insg.	m	w	davon im ... Ausbildungsjahr				
						1.	2.	3.	4.	
31 Noch Elektroberufe										
3163	Elektroniker/in -Geräte und Systeme	(IH)	14	14	-	5	8	1	-	-
3163	Elektroniker/in -Luftfahrttechnische Systeme	(IH)	2	2	-	1	1	-	-	-
3165	Prozeßleitelektroniker/in	(IH)	23	22	1	-	-	12	11	-
3171	Kommunikationselektroniker/in, -Informationstechnik	(IH)	1	1	-	-	-	-	1	-
3171	Informationselektroniker/in	(Hw)	43	41	2	13	10	12	8	1
3171	Informations/ -Telekommunikationssystem- Elektroniker/in	(Hw)	8	8	-	2	2	4	-	-
3171	Informations/ -Telekommunikationssystem- Elektroniker/in	(IH)	108	103	5	40	33	35	-	-
3181	Kfz.-Elektriker/in	(IH)	4	4	-	-	-	-	4	-
3181	Kfz.-Elektriker/in	(Hw)	19	19	-	-	-	-	19	-
	Zusammen		1209	1161	48	334	338	301	236	23
32 Montierer/ in und Metallberufe, a.n.g.										
3239	Metallbearbeiter/in	(Hw)	57	56	1	20	20	17	-	5
3239	Metallbearbeiter/in	(IH)	26	23	3	10	9	7	-	2
	Zusammen		83	79	4	30	29	24	-	7
35 Berufe in der Textilverarbeitung										
3510	Maßschneider/in	(Hw)	12	-	12	9	3	-	-	-
3513	Damenschneider/in	(Hw)	8	-	8	-	2	6	-	2
3581	Segelmacher/in	(Hw)	1	1	-	-	-	1	-	-
3582	Technischer Konfektionär/in	(IH)	7	5	2	4	2	1	-	1
	Zusammen		28	6	22	13	7	8	-	3
37 Berufe in der Lederherstell., Leder- und Fellverarb.										
3720	Schuhmacher/in	(Hw)	2	2	-	1	1	-	-	-
3722	Orthopädienschuhmacher/in	(Hw)	24	23	1	2	10	9	3	-
3741	Sattler/in	(Hw)	3	2	1	-	3	-	-	-
3783	Kürschner/in	(Hw)	1	-	1	1	-	-	-	-
	Zusammen		30	27	3	4	14	9	3	-
39 Berufe in der Back-, Konditor-, Süßwarenherstell.										
3910	Bäcker/in	(Hw)	60	47	13	20	16	24	-	2
3920	Konditor/in	(Hw)	41	19	22	13	12	16	-	1
	Zusammen		101	66	35	33	28	40	-	3
40 Fleischer/ Fleischerinnen										
4010	Fleischer/in	(Hw)	23	22	1	8	8	7	-	-
	Zusammen		23	22	1	8	8	7	-	-
41 Köche/ Köchinnen										
4110	Koch/Köchin	(IH)	316	232	84	138	80	98	-	21
4116	Beikoch/Beiköchin	(IH)	25	18	7	12	6	7	-	2
	Zusammen		341	250	91	150	86	105	-	23
42 Berufe in der Getränke-, Genußmittelherstellung										
4210	Brauer/in und Mälzer/in	(IH)	14	12	2	4	6	4	-	-
	Zusammen		14	12	2	4	6	4	-	-
43 Übrige Ernährungsberufe										
4350	Fachkraft für Lebensmitteltechnik	(IH)	68	38	30	22	23	23	-	1
4351	Müller/in	(IH)	7	7	-	3	2	2	-	-
	Zusammen		75	45	30	25	25	25	-	1
44 Hochbauberufe										
4401	Hochbaufacharbeiter/in	(Hw)	14	14	-	6	8	-	-	-
4401	Hochbaufacharbeiter/in	(IH)	17	17	-	9	8	-	-	-
4410	Maurer/in	(Hw)	48	48	-	11	16	21	-	2
4410	Maurer/in	(IH)	2	2	-	-	-	2	-	-
4420	Beton- und Stahlbetonbauer/in	(Hw)	3	3	-	2	-	1	-	-
4420	Beton- und Stahlbetonbauer/in	(IH)	9	9	-	2	2	5	-	1
4431	Gerüstbauer/in	(Hw)	8	8	-	4	3	1	-	-
	Zusammen		101	101	-	34	37	30	-	3
46 Tiefbauberufe										
4601	Tiefbaufacharbeiter/in	(Hw)	32	32	-	16	16	-	-	3
4601	Tiefbaufacharbeiter/in	(IH)	25	24	1	11	14	-	-	1
4610	Straßenbauer/in	(Hw)	15	15	-	2	3	10	-	1
4610	Straßenbauer/in	(IH)	11	11	-	-	-	11	-	-
4631	Gleisbauer/in	(IH)	13	13	-	-	6	7	-	-
4653	Wasserbauer/in	(IH)	2	2	-	2	-	-	-	-
4653	Wasserbauer/in	(öD)	1	1	-	-	1	-	-	-
4664	Rohrleitungsbauer/in	(Hw)	1	1	-	-	-	1	-	-
4664	Rohrleitungsbauer/in	(IH)	4	4	-	2	1	1	-	-
4669	Spezialtiefbauer/in	(IH)	1	1	-	-	-	1	-	-
	Zusammen		105	104	1	33	41	31	-	5

Auszubildende nach Berufsgruppen, Ausbildungsberufen und Ausbildungsjahren im Lande Bremen am 31.12.2005

Kenn- ziffer	Berufsbereich / Ausbildungsberuf	AB	Auszubildende							dar. Ausl.
			insg.	m	w	davon im ... Ausbildungsjahr				
						1.	2.	3.	4.	
48 Ausbauberufe										
4801	Ausbaufacharbeiter/in	(Hw)	7	7	-	4	3	-	-	-
4801	Ausbaufacharbeiter/in	(IH)	20	20	-	10	10	-	-	-
4822	Isolierfacharbeiter/in	(IH)	38	38	-	18	20	-	-	3
4822	Industrie- Isolierer/in	(IH)	12	12	-	-	-	12	-	-
4824	Trockenbaumonteur/in	(Hw)	1	1	-	-	1	-	-	-
4824	Trockenbaumonteur/in	(IH)	6	6	-	-	1	5	-	-
4825	Bauwerksabdichter/in	(IH)	1	1	-	1	-	-	-	-
4830	Fliesen- Platten- und Mosaikleger/in	(Hw)	4	4	-	-	2	2	-	-
4850	Glaser/in	(Hw)	24	22	2	7	11	6	-	2
4862	Estrichleger/in	(Hw)	1	1	-	-	1	-	-	-
4870	Zimmerer/Zimmerin	(Hw)	20	20	-	-	5	15	-	1
4870	Zimmerer/Zimmerin	(IH)	1	1	-	1	-	-	-	-
4880	Dachdecker/in	(Hw)	72	72	-	22	25	25	-	5
	Zusammen		207	205	2	63	79	65	-	11
49 Raumausstatter/ innen, Polster (er/ innen)										
4910	Raumausstatter/in	(Hw)	42	13	29	9	13	20	-	1
4913	Bodenleger/in	(Hw)	31	31	-	15	13	3	-	4
4915	Parkettleger/in	(Hw)	7	7	-	4	1	2	-	1
4922	Fahrzeugpolster(er/in)	(IH)	2	2	-	-	-	2	-	-
4922	Fahrzeuginnenausstatter/in	(IH)	8	8	-	3	4	1	-	2
4926	Polsterer/in und Dekorationsnäher/in	(Hw)	18	8	10	9	9	-	-	1
	Zusammen		108	69	39	40	40	28	-	9
50 Berufe in der Holz- und Kunststoffverarbeitung										
5010	Tischler/in	(Hw)	106	94	12	32	33	41	-	3
5018	Holzbearbeiter/in	(Hw)	56	52	4	16	19	21	-	3
5021	Modellbauer/in	(Hw)	3	3	-	1	1	-	1	-
5050	Holzmechaniker/in	(IH)	42	38	4	13	13	16	-	-
5062	Böttcher/in	(Hw)	1	1	-	-	-	1	-	-
5063	Bootsbauer/in	(Hw)	4	4	-	-	1	1	2	-
5063	Bootsbauer/in	(IH)	1	1	-	-	-	1	-	-
	Zusammen		213	193	20	62	67	81	3	6
51 Maler/ innen, Lackierer/ innen und verwandte Berufe										
5101	Maler/in und Lackierer/in (Monoberuf)	(Hw)	250	213	37	65	101	84	-	21
5110	Bauten- und Objektbeschichter/in	(Hw)	34	30	4	31	3	-	-	2
5120	Verfahrensmechaniker/in für Beschichtungstechnik	(IH)	8	7	1	3	3	2	-	-
5123	Fahrzeuglackierer/in	(Hw)	72	65	7	26	22	24	-	6
5123	Fahrzeuglackierer/in	(IH)	7	4	3	2	3	2	-	-
	Zusammen		371	319	52	127	132	112	-	29
52 Warenprüfer/ innen, Versandfertigmacher/ innen										
5221	Fachlagerist/in	(IH)	95	86	9	49	46	-	-	10
5221	Fachkraft für Lagerlogistik	(IH)	173	159	14	103	68	2	-	6
5221	Handelsfachpacker/in	(IH)	5	5	-	-	5	-	-	1
	Zusammen		273	250	23	152	119	2	-	17
54 Maschienen-, Anlagenführer/innen a.n.g.										
5400	Maschinen- und Anlagenführer/in	(IH)	15	15	-	13	2	-	-	-
5460	Baugeräteführer/in	(IH)	10	10	-	-	3	7	-	-
	Zusammen		25	25	-	13	5	7	-	-
62 Techniker/ innen, a.n.g.										
6240	Vermessungstechniker/in	(öD)	17	8	9	6	3	8	-	-
	Zusammen		17	8	9	6	3	8	-	-
63 Technische Sonderfachkräfte										
6311	Biologielaborant/in	(IH)	10	-	10	6	2	2	-	-
6315	Milchwirtschaftliche(r) Laborant/in	(Lw)	1	-	1	1	-	-	-	-
6323	Werkstoffprüfer/in	(IH)	9	6	3	2	5	2	-	-
6330	Chemielaborant/in	(IH)	65	14	51	13	24	15	13	3
6331	Lacklaborant/in	(IH)	1	-	1	1	-	-	-	-
6334	Stoffprüfer/in (Chemie) - Glas-, keramische Industrie sowie Steine und Erden	(IH)	1	-	1	-	-	1	-	-
6336	Baustoffprüfer/in	(IH)	3	2	1	1	-	2	-	-
6341	Fotomedienlaborant/in	(Hw)	2	-	2	1	1	-	-	-
6341	Fotomedienlaborant/in	(IH)	1	-	1	-	-	1	-	-
	Zusammen		93	22	71	25	32	23	13	3
64 Technische Zeichner/ innen und verw. Berufe										
6410	Technischer Zeichner/in	(Hw)	4	2	2	1	1	2	-	-
6410	Technischer Zeichner/in	(IH)	82	37	45	28	22	21	11	2
6420	Bauzeichner/in	(IH)	38	11	27	10	14	14	-	1
	Zusammen		124	50	74	39	37	37	11	3

Auszubildende nach Berufsgruppen, Ausbildungsberufen und Ausbildungsjahren im Lande Bremen am 31.12.2005

Kenn- ziffer	Berufsbereich / Ausbildungsberuf	AB	Auszubildende							dar. Ausl.
			insg.	m	w	davon im ... Ausbildungsjahr				
						1.	2.	3.	4.	
66 Verkaufspersonal										
6600	Verkäufer/in	(IH)	232	83	149	126	106	-	-	18
6611	Fachverkäufer/in im Nahrungsmittelhandwerk	(Hw)	130	5	125	40	55	35	-	8
	Zusammen		362	88	274	166	161	35	-	26
67 Groß- Einzelhandelskaufl., Ein- und Verkaufsfachl.										
6711	Kaufmann/Kauffrau im Groß- u. Außenhandel	(IH)	582	348	234	167	206	209	-	19
6720	Kaufmann/Kauffrau im Einzelhandel	(Hw)	2	-	2	-	-	2	-	1
6720	Kaufmann/Kauffrau im Einzelhandel	(IH)	671	284	387	225	235	211	-	42
6735	Automobilkaufmann/-kauffrau	(Hw)	3	2	1	2	-	1	-	-
6735	Automobilkaufmann/-kauffrau	(IH)	46	34	12	12	17	17	-	2
6740	Buchhändler/in	(IH)	26	7	19	10	10	6	-	-
6745	Musikalienhändler/in	(IH)	1	1	-	1	-	-	-	-
6751	Drogist/in	(IH)	1	-	1	-	1	-	-	-
	Zusammen		1 332	676	656	417	469	446	-	64
68 Warenkaufleute, a.n.g., Vertreter/innen										
6830	Verlagskaufmann/- kauffrau	(IH)	23	7	16	9	8	6	-	-
6851	Pharmazeutisch-kaufmännische/r Angestellte/r	(FB)	51	-	51	22	10	19	-	8
6860	Tankwart/in	(IH)	1	1	-	1	-	-	-	-
	Zusammen		75	8	67	32	18	25	-	8
69 Bank-, Bausparkassen-, Versicherungsfachleute										
6910	Bankkaufmann/- kauffrau	(IH)	297	129	168	82	103	112	-	5
6950	Versicherungskaufmann/- kauffrau	(IH)	159	88	71	55	53	51	-	1
6969	Kaufmann/Kauffrau im Gesundheitswesen	(IH)	40	16	24	18	14	8	-	1
	Zusammen		496	233	263	155	170	171	-	7
70 Andere Dienstleistungskaufl. und zugeh. Berufe										
7010	Kaufmann/Kauffrau für Kurier-, Express- und Postdienstl.	(IH)	3	3	-	3	-	-	-	-
7011	Speditionskaufmann/- kauffrau	(IH)	192	106	86	-	1	191	-	9
7011	Kaufmann/- kauffrau für Spedition und Logistikdienstleistung	(IH)	422	227	195	226	189	7	-	15
7013	Schiffahrtskaufmann/- kauffrau	(IH)	145	69	76	48	58	39	-	3
7021	Reiseverkehrskaufmann/- kauffrau	(IH)	97	15	82	34	28	35	-	9
7021	Kaufmann/ Kauffrau für Tourismus und Freizeit	(IH)	2	-	2	2	-	-	-	-
7024	Servicekaufmann/kauffrau im Luftverkehr	(IH)	5	-	5	1	2	2	-	-
7029	Kaufmann/- kauffrau für Verkehrsservice	(IH)	28	10	18	10	6	12	-	-
7031	Werbekaufmann/- kauffrau	(IH)	42	8	34	11	17	14	-	1
7031	Veranstaltungskaufmann/kauffrau	(IH)	57	16	41	19	23	15	-	3
7034	Kaufmann/- kauffrau für audiovisuelle Medien	(IH)	2	-	2	1	-	1	-	-
7034	Mediengestalter/in für Digital- und Printmedien- Medienber.	(IH)	6	-	6	1	2	3	-	-
7045	Kaufmann/- kauffrau in der Grundst.- und Wohnungswirtsch.	(IH)	68	29	39	22	27	19	-	4
	Zusammen		1 069	483	586	378	353	338	-	44
71 Berufe des Landverkehrs										
7120	Eisenbahner/in im Betriebsdienst	(IH)	62	62	-	21	21	20	-	1
7140	Berufskraftfahrer/in	(IH)	31	30	1	13	10	8	-	-
7149	Fachkraft im Fahrbetrieb	(IH)	24	12	12	-	12	12	-	-
	Zusammen		117	104	13	34	43	40	-	1
72 Berufe des Wasser- und Luftverkehrs										
7230	Schiffsmechaniker/in	(Seev.)	46	43	3	29	8	9	-	3
7240	Binnenschiffer/in	(IH)	16	16	-	7	6	3	-	-
	Zusammen		62	59	3	36	14	12	-	3
73 Berufe des Nachrichtenverkehrs										
7320	Fachkraft für Brief- und Frachtverkehr	(IH)	29	19	10	-	29	-	-	-
7321	Fachkraft für Kurier-, Express- und Postdienstleistung	(IH)	20	15	5	20	-	-	-	-
	Zusammen		49	34	15	20	29	-	-	-
74 Lagerverwalter/ innen, Lager-, Transportarbeiter/ in										
7410	Fachkraft für Lagerwirtschaft	(IH)	89	82	7	-	18	71	-	1
	Zusammen		89	82	7	-	18	71	-	1
75 Berufe i. d. Unternehmensleitg., -beratg. und -prüfg.										
7541	Steuerfachangestellte/r	(FB)	207	50	157	64	78	65	-	7
	Zusammen		207	50	157	64	78	65	-	7
77 Rechnungskaufleute, Informatiker/ innen										
7751	Fachinformatiker/in- Anwendungsentwicklung	(IH)	146	131	15	52	49	45	-	1
7761	Fachinformatiker/in- Systemintegration	(IH)	154	144	10	55	53	46	-	3
7791	Informatikkaufmann/- kauffrau	(IH)	65	57	8	23	23	19	-	2
7791	Inform.- und Telekommunikationssystem-Kaufmann/- frau	(IH)	54	45	9	19	13	22	-	1
	Zusammen		419	377	42	149	138	132	-	7

Auszubildende nach Berufsgruppen, Ausbildungsberufen und Ausbildungsjahren im Lande Bremen am 31.12.2005

Kenn- ziffer	Berufsbereich / Ausbildungsberuf	AB	Auszubildende							dar. Ausl.
			insg.	m	w	davon im ... Ausbildungsjahr				
						1.	2.	3.	4.	
78 Büroberufe, Kaufmännische Angestellte, a.n.g.										
7803	Bürokaufmann/- kauffrau	(Hw)	56	3	53	17	19	20	-	1
7803	Bürokaufmann/- kauffrau	(IH)	647	192	455	178	227	242	-	32
7803	Kaufmann/- kauffrau für Bürokommunikation	(Hw)	10	3	7	1	5	4	-	2
7803	Kaufmann/- kauffrau für Bürokommunikation	(IH)	409	91	318	126	140	143	-	27
7804	Sport- und Fitnesskaufmann/kauffrau	(IH)	36	15	21	12	10	14	-	1
7808	Bürokraft	(IH)	34	19	15	8	10	16	-	-
7851	Industriekaufmann/- kauffrau	(IH)	495	215	280	160	176	159	-	10
7861	Rechtsanwalts- und Notarfachangestellte/r	(FB)	231	3	228	79	71	81	-	17
7862	Rechtsanwaltsfachangestellte/r	(FB)	40	2	38	17	14	9	-	3
7864	Patentanwaltsfachangestellte/r	(FB)	17	1	16	6	4	7	-	-
7870	Fachangestellte/r für Bürokommunikation	(öD)	68	23	45	26	27	15	-	4
7870	Verwaltungsfachangestellte/r	(öD)	83	34	49	31	21	31	-	3
7871	Justizfachangestellte/r	(öD)	12	6	6	-	6	6	-	-
7873	Fachangestellter für Arbeitsförderung	(öD)	49	11	38	17	17	15	-	-
7875	Sozialversicherungsfachangestellte/r	(öD)	87	31	56	29	22	36	-	1
	Zusammen		2 274	649	1 625	707	769	798	-	101
79 Dienst-, Wachberufe										
7911	Fachkraft für Schutz und Sicherheit	(IH)	19	15	4	7	8	4	-	1
7951	Fachangestellte/r für Bäderbetriebe	(öD)	9	6	3	-	5	4	-	-
	Zusammen		28	21	7	7	13	8	-	1
80 Sicherheitsberufe, a.n.g.										
8041	Schornsteinfeger/in	(Hw)	14	13	1	4	4	6	-	-
8055	Bestattungsfachkraft	(Hw)	2	1	1	-	1	1	-	-
	Zusammen		16	14	2	4	5	7	-	-
82 Publizistische, Übersetzungs-, Bibliotheks- und verwante Berufe										
8234	Fachangestellte/r für Medien- und Informationsdienste	(öD)	30	8	22	15	6	9	-	-
	Zusammen		30	8	22	15	6	9	-	-
83 Künstlerische und zugeordnete Berufe										
8351	Bühnenmaler/in und plastiker/in	(IH)	2	2	-	-	1	1	-	2
8354	Mediengestalter/in Bild und Ton	(IH)	17	10	7	5	6	6	-	-
8354	Fachkraft für Veranstaltungstechnik	(IH)	41	32	9	15	9	17	-	1
8358	Maskenbildner/in	(IH)	4	-	4	2	1	1	-	-
8361	Gestalter/ in für visuelles Marketing	(IH)	11	2	9	8	3	-	-	-
8361	Schauwerbegestalter/in	(IH)	3	1	2	-	1	2	-	-
8370	Fotograf/in	(Hw)	32	6	26	7	12	13	-	1
8390	Schilder- und Lichtreklamehersteller/in	(Hw)	16	9	7	6	2	8	-	-
	Zusammen		126	62	64	43	35	48	-	4
85 Übrige Gesundheitsdienstberufe										
8561	Arzthelfer/in	(FB)	472	2	470	159	155	158	-	53
8563	Tierarzthelfer/in	(FB)	30	-	30	15	7	8	-	-
8564	Zahnmedizinische(r) Fachangestellte(r)	(FB)	396	-	396	116	142	138	-	14
	Zusammen		898	2	896	290	304	304	-	67
90 Berufe in der Körperpflege										
9010	Friseur/in	(Hw)	386	31	355	121	139	126	-	63
9020	Kosmetiker/in	(Hw)	9	-	9	3	4	2	-	-
	Zusammen		395	31	364	124	143	128	-	63
91 Hotel- und Gaststättenberufe										
9120	Restaurantfachmann/- frau	(IH)	184	52	132	68	58	58	-	19
9140	Fachkaufmann/-kauffrau für Systemgastronomie	(IH)	64	31	33	18	25	21	-	6
9140	Hotelkaufmann/-kauffrau	(IH)	8	2	6	1	3	4	-	-
9141	Hotelfachmann/-fachfrau	(IH)	226	60	166	80	69	77	-	16
9151	Fachkraft im Gastgewerbe	(IH)	59	20	39	32	27	-	-	2
	Zusammen		541	165	376	199	182	160	-	43
92 Haus- und ernährungswirtschaftliche Berufe										
9212	Hauswirtschaftler/in	(Hausw.)	83	3	80	28	28	27	-	4
9232	Hauswirtschaftshelfer/in	(Hausw.)	108	23	85	39	35	34	-	4
	Zusammen		191	26	165	67	63	61	-	8
93 Reinigungs- und Entsorgungsberufe										
9310	Textilreiniger/in	(Hw)	1	-	1	1	-	-	-	-
9340	Gebäudereiniger/in	(Hw)	26	23	3	8	11	7	-	-
9352	Fachkraft für Kreislauf- und Abfallwirtschaft	(IH)	3	3	-	2	-	1	-	-
9354	Fachkraft für Abwassertechnik	(IH)	2	2	-	1	1	-	-	-
9354	Fachkraft für Rohr-, Kanal- und Industrieservice	(IH)	3	3	-	1	1	1	-	-
	Zusammen		35	31	4	13	13	9	-	-
Insgesamt			15 079	8 571	6 508	4 890	4 930	4 586	673	715

**Teilnehmer/innen an Abschlussprüfungen in der beruflichen Ausbildung nach Berufsbereichen,
Berufsgruppen sowie Prüfungserfolg im Lande Bremen 2005**

Kenn- ziffer	Berufsbereich / Berufsgruppe	Teilnehmer/innen an Abschlussprüfungen								
		insg.	m	w	darunter bestanden			darunter nicht bestanden		
					insg.	m	w	insg.	m	w
I	Pflanzenbauer, Tierzüchter, Fischereiberufe	66	35	31	43	22	21	23	13	10
02	Tierwirtschaftliche Berufe	5	-	5	5	-	5	-	-	-
05	Gartenbauberufe	61	35	26	38	22	16	23	13	10
III	Fertigungsberufe	2 000	1 756	244	1 693	1 477	216	307	279	28
10	Steinbearbeiter/ innen	3	3	-	3	3	-	-	-	-
14	Chemieberufe	4	4	-	3	3	-	1	1	-
16	Papierherstellungs-, Papierverarbeitungsberufe	4	4	-	4	4	-	-	-	-
17	Druck- und Druckweiterverarbeitungsberufe	74	32	42	72	31	41	2	1	1
18	Berufe in der Holzbearbeitung, Holz- und Flechtw.	7	7	-	7	7	-	-	-	-
22	Berufe in der spanenden Metallverformung	24	23	1	24	23	1	-	-	-
24	Metallverbindungsberufe	1	1	-	1	1	-	-	-	-
25	Metall- und Anlagenbauberufe	95	94	1	83	82	1	12	12	-
26	Blechkonstruktions- und Installationsberufe	99	99	-	82	82	-	17	17	-
27	Maschinenbau- und -wartungsberufe	169	163	6	156	150	6	13	13	-
28	Fahr-, Flugzeugbau- und -wartungsberufe	191	181	10	155	146	9	36	35	1
29	Werkzeug- und Formenbauberufe	16	16	-	16	16	-	-	-	-
30	Feinwerktechnische und verwandte Berufe	108	57	51	96	52	44	12	5	7
31	Elektroberufe	419	392	27	349	328	21	70	64	6
32	Montier/ in und Metallberufe, a.n.g.	34	32	2	31	29	2	3	3	-
35	Berufe in der Textilverarbeitung	14	3	11	10	2	8	4	1	3
37	Berufe in der Lederherstell., Leder- und Fellverarb.	19	16	3	17	14	3	2	2	-
39	Berufe in der Back-, Konditor-, Süßwarenherstell.	30	21	9	25	16	9	5	5	-
40	Fleischer/ Fleischerinnen	10	10	-	10	10	-	-	-	-
41	Köche/ Köchinnen	121	93	28	96	73	23	25	20	5
42	Berufe in der Getränke-, Genußmittelherstellung	5	4	1	5	4	1	-	-	-
43	Übrige Ernährungsberufe	21	10	11	20	9	11	1	1	-
44	Hochbauberufe	56	55	1	43	42	1	13	13	-
46	Tiefbauberufe	62	62	-	51	51	-	11	11	-
48	Ausbauberufe	121	121	-	102	102	-	19	19	-
49	Raumausstatter/ innen, Polster (er/ innen)	33	18	15	28	16	12	5	2	3
50	Berufe in der Holz- und Kunststoffverarbeitung	102	89	13	70	59	11	32	30	2
51	Maler/ innen, Lackierer/ innen und verwandte Berufe	114	104	10	96	86	10	18	18	-
52	Warenprüfer/ innen, Versandfertigmacher/ innen	44	42	2	38	36	2	6	6	-
IV	Technische Berufe	71	34	37	69	33	36	2	1	1
62	Techniker/ innen, a.n.g.	5	1	4	5	1	4	-	-	-
63	Technische Sonderfachkräfte	26	11	15	24	10	14	2	1	1
64	Technische Zeichner/ innen und verw. Berufe	40	22	18	40	22	18	-	-	-
V	Dienstleistungsberufe	3 370	1 212	2 158	3 000	1 060	1 940	370	152	218
66	Verkaufspersonal	126	22	104	110	18	92	16	4	12
67	Groß- Einzelhandelskauf., Ein- und Verkaufsfachl.	503	251	252	462	230	232	41	21	20
68	Warenkaufleute, a.n.g., Vertreter/ innen	33	5	28	33	5	28	-	-	-
69	Bank-, Bausparkassen-, Versicherungsfachleute	223	95	128	208	86	122	15	9	6
70	Andere Dienstleistungskaufl. und zugeh. Berufe	356	169	187	309	139	170	47	30	17
71	Berufe des Landverkehrs	37	36	1	34	33	1	3	3	-
72	Berufe des Wasser- und Luftverkehrs	4	4	-	1	1	-	3	3	-
73	Berufe des Nachrichtenverkehrs	21	11	10	20	11	9	1	-	1
74	Lagerverwalter/ innen, Lager-, Transportarbeiter/ in	87	80	7	85	78	7	2	2	-
75	Berufe in der Unternehmensleit., -beratg. und -prüfg.	95	24	71	82	22	60	13	2	11
77	Rechnungskaufleute, Informatiker /innen	182	154	28	152	125	27	30	29	1
78	Büroberufe, Kaufmännische Angestellte, a.n.g.	877	241	636	783	210	573	94	31	63
79	Dienst-, und Wachberufe	3	2	1	3	2	1	-	-	-
80	Sicherheitsberufe, a.n.g.	8	7	1	5	4	1	3	3	-
82	Publizistische, Übersetzungs-, Bibliotheks-, u.v.B.	10	2	8	10	2	8	-	-	-
83	Künstlerische und zugeordnete Berufe	39	21	18	36	18	18	3	3	-
85	Übrige Gesundheitsdienstberufe	378	-	378	354	-	354	24	-	24
90	Berufe in der Körperpflege	168	19	149	129	13	116	39	6	33
91	Hotel- und Gaststättenberufe	184	59	125	154	53	101	30	6	24
92	Haus- und ernährungswirtschaftliche Berufe	31	5	26	25	5	20	6	-	6
93	Reinigungs- und Entsorgungsberufe	5	5	-	5	5	-	-	-	-
	Insgesamt	5 507	3 037	2 470	4 805	2 592	2 213	702	445	257

**Vorzeitig gelöste Ausbildungsverträge nach Berufsbereichen,
Berufsgruppen sowie Zeitpunkt der Lösung im Lande Bremen 2005**

Kenn- ziffer	Berufsbereich / Berufsgruppe	Vorzeitig gelöste Ausbildungsverträge							dar. in der Probezeit
		insg.	m	w	davon im ... Ausbildungsjahr				
					1.	2.	3.	4.	
I	Pflanzenbauer, Tierzüchter, Fischereiberufe	22	15	7	6	7	9	-	5
02	Tierwirtschaftliche Berufe	3	1	2	1	2	-	-	-
05	Gartenbauberufe	19	14	5	5	5	9	-	5
III	Fertigungsberufe	521	445	76	225	144	116	36	124
10	Steinbearbeiter/ innen	1	1	-	1	-	-	-	1
14	Chemieberufe	1	1	-	1	-	-	-	1
15	Kunststoffberufe	2	2	-	1	1	-	-	1
16	Papierherstellungs-, Papierverarbeitungsberufe	1	1	-	1	-	-	-	1
17	Druck- und Druckweiterverarbeitungsberufe	18	7	11	10	4	4	-	3
18	Berufe in der Holzbearbeitung, Holz- und Flechtw.	6	6	-	-	3	3	-	-
22	Berufe in der spanenden Metallverformung	4	3	1	2	2	-	-	1
25	Metall- und Anlagenbauberufe	26	24	2	13	4	9	-	8
26	Blechkonstruktions- und Installationsberufe	38	38	-	15	12	6	5	10
27	Maschinenbau- und -wartungsberufe	14	13	1	6	5	1	2	2
28	Fahr-, Flugzeugbau- und -wartungsberufe	40	36	4	12	9	7	12	4
29	Werkzeug- und Formenbauberufe	2	2	-	2	-	-	-	1
30	Feinwerktechnische und verwandte Berufe	20	11	9	7	6	4	3	7
31	Elektroberufe	64	62	2	19	17	15	13	12
32	Montier/ in und Metallberufe, a.n.g.	10	8	2	5	3	2	-	2
35	Berufe in der Textilverarbeitung	2	1	1	2	-	-	-	1
37	Berufe in der Lederherstell., Leder- und Fellverarb.	6	3	3	1	3	1	1	4
39	Berufe in der Back-, Konditor-, Süßwarenherstell.	20	11	9	12	5	3	-	8
40	Fleischer/ Fleischerinnen	5	5	-	3	1	1	-	3
41	Köche/ Köchinnen	56	45	11	30	15	11	-	17
43	Übrige Ernährungsberufe	6	4	2	1	4	1	-	-
44	Hochbauberufe	17	17	-	8	3	6	-	1
46	Tiefbauberufe	14	14	-	4	9	1	-	1
48	Ausbauberufe	19	19	-	8	6	5	-	7
49	Raumausstatter/ innen, Polster (er/ innen)	14	10	4	10	2	2	-	5
50	Berufe in der Holz- und Kunststoffverarbeitung	44	38	6	14	13	17	-	5
51	Maler/ innen, Lackierer/ innen und verwandte Berufe	58	51	7	26	16	16	-	14
52	Warenprüfer/ innen, Versandfertigmacher/ innen	12	11	1	10	1	1	-	4
54	Maschinen und Anlagenführer/ innen a.n.g.	1	1	-	1	-	-	-	-
IV	Technische Berufe	13	6	7	9	3	1	-	2
62	Techniker/ innen, a.n.g.	1	1	-	1	-	-	-	-
63	Technische Sonderfachkräfte	5	3	2	2	2	1	-	1
64	Technische Zeichner/ innen und verw. Berufe	7	2	5	6	1	-	-	1
V	Dienstleistungsberufe	692	240	452	377	206	109	-	197
66	Verkaufspersonal	57	25	32	44	11	2	-	26
67	Groß- Einzelhandelskauf., Ein- und Verkaufsfachl.	125	55	70	66	45	14	-	30
68	Warenkaufleute, a.n.g., Vertreter/ innen	1	-	1	1	-	-	-	1
69	Bank-, Bausparkassen-, Versicherungsfachleute	8	2	6	6	1	1	-	2
70	Andere Dienstleistungskaufl. und zugeh. Berufe	40	17	23	16	20	4	-	5
71	Berufe des Landverkehrs	6	6	-	2	2	2	-	1
72	Berufe des Wasser- und Luftverkehrs	7	7	-	5	-	2	-	3
73	Berufe des Nachrichtenverkehrs	3	3	-	3	-	-	-	2
74	Lagerverwalter/ innen, Lager-, Transportarbeiter/ in	9	9	-	-	7	2	-	-
75	Berufe in der Unternehmensleitg., -beratg. und -prüfg.	17	3	14	11	3	3	-	-
77	Rechnungskaufleute, Informatiker /innen	23	21	2	11	5	7	-	4
78	Büroberufe, Kaufmännische Angestellte, a.n.g.	139	37	102	69	45	25	-	39
79	Dienst- und Wachberufe	1	-	1	1	-	-	-	1
80	Sicherheitsberufe, a.n.g.	1	1	-	-	1	-	-	-
83	Künstlerische und zugeordnete Berufe	9	5	4	4	5	-	-	2
85	Übrige Gesundheitsdienstberufe	61	-	61	23	26	12	-	17
90	Berufe in der Körperpflege	93	15	78	47	18	28	-	35
91	Hotel- und Gaststättenberufe	80	30	50	61	15	4	-	28
92	Haus- und ernährungswirtschaftliche Berufe	8	-	8	3	2	3	-	-
93	Reinigungs- und Entsorgungsberufe	4	4	-	4	-	-	-	1
	Insgesamt	1 248	706	542	617	360	235	36	328

**Auszubildende mit neu abgeschlossenem Ausbildungsvertrag nach Berufsbereichen,
Berufsgruppen sowie schulischer Vorbildung bzw. zuletzt erreichtem Abschluss der Auszubildenden im Lande Bremen am 31.12.2005**

Kennziffer	Berufsbereich/Berufsgruppe	Auszubildende mit neu abgeschlossenem Ausbildungsvertrag										
		insg.	männlich	weiblich	davon mit schulischer Vorbildung/ zuletzt erreichtem Abschluss							
					ohne Hauptschulabschluss	mit	Realschul/ gleichwertiger Abschluss	Hochschul/ Fachhoch- schulreife	Berufsgrund- bildungsjahr	Berufs- fachschule	Berufsvorbe- reitungsjahr	Sonstige und ohne Angabe
I	Pflanzenbauer, Tierzüchter, Fischereiberufe	91	61	30	15	28	33	4	2	1	-	8
01	Landwirtschaftliche Berufe	1	-	1	-	-	1	-	-	-	-	-
02	Tierwirtschaftliche Berufe	8	3	5	-	2	5	1	-	-	-	-
05	Gartenbauberufe	82	58	24	15	26	27	3	2	1	-	8
III	Fertigungsberufe	2 072	1 825	247	49	762	843	240	23	58	33	64
10	Steinbearbeiter/ innen	2	2	-	-	1	1	-	-	-	-	-
12	Keramiker	2	-	2	-	-	-	2	-	-	-	-
14	Chemieberufe	7	6	1	-	4	1	2	-	-	-	-
15	Kunststoffberufe	3	3	-	-	2	1	-	-	-	-	-
17	Druck- und Druckweiterverarbeitungsberufe	77	38	39	-	7	14	49	-	3	-	4
18	Berufe in der Holzbearbeitung, Holz- und Flechtw.	11	11	-	-	4	4	1	-	-	-	2
22	Berufe in der spanenden Metallverformung	28	26	2	-	7	19	2	-	-	-	-
25	Metall- und Anlagenbauberufe	133	131	2	2	53	62	5	3	-	8	-
26	Blechkonstruktions- und Installationsberufe	72	72	-	1	41	27	1	1	-	-	1
27	Maschinenbau- und -wartungsberufe	184	174	10	-	32	127	14	1	7	2	1
28	Fahr-, Flugzeugbau- und -wartungsberufe	172	160	12	1	50	91	21	1	4	4	-
29	Werkzeug- und Formenbauberufe	14	14	-	-	4	8	2	-	-	-	-
30	Feinwerktechnische und verwandte Berufe	76	39	37	1	15	40	17	1	1	-	1
31	Elektroberufe	360	342	18	23	86	174	66	6	3	-	2
32	Montier/ in und Metallberufe, a.n.g.	32	32	-	1	12	1	-	1	1	1	15
35	Berufe in der Textilverarbeitung	13	2	11	-	3	2	8	-	-	-	-
37	Berufe in der Lederherstell., Leder- und Fellverarb.	16	14	2	-	13	2	1	-	-	-	-
39	Berufe in der Back-, Konditor-, Süßwarenherstell.	44	31	13	-	32	12	-	-	-	-	-
40	Fleischer/ Fleischerinnen	9	9	-	-	6	3	-	-	-	-	-
41	Köche/ Köchinnen	162	122	40	1	61	61	10	2	7	10	10
42	Berufe in der Getränke-, Genußmittelherstellung	4	3	1	-	1	1	2	-	-	-	-
43	Übrige Ernährungsberufe	27	19	8	-	3	11	5	-	2	-	6
44	Hochbauberufe	41	41	-	1	26	7	-	1	4	-	2
46	Tiefbauberufe	57	57	-	-	27	19	3	1	1	2	4
48	Ausbauberufe	90	90	-	2	44	30	5	3	5	-	1
49	Raumausstatter/ innen, Polster (er/ innen)	46	34	12	3	26	9	4	-	1	-	3
50	Berufe in der Holz- und Kunststoffverarbeitung	74	68	6	5	32	17	4	1	4	3	8
51	Maler/ innen, Lackierer/ innen und verwandte Berufe	141	124	17	8	99	28	2	-	2	1	1
52	Warenprüfer/ innen, Versandfertigmacher/ innen	162	148	14	-	61	68	14	1	13	2	3
54	Maschinen und Anlagenführer/ innen a.n.g.	13	13	-	-	10	3	-	-	-	-	-

**Auszubildende mit neu abgeschlossenem Ausbildungsvertrag nach Berufsbereichen,
Berufsgruppen sowie schulischer Vorbildung bzw. zuletzt erreichtem Abschluss der Auszubildenden im Lande Bremen am 31.12.2005**

Kennziffer	Berufsbereich/Berufsgruppe	Auszubildende mit neu abgeschlossenem Ausbildungsvertrag										
		insg.	männlich	weiblich	davon mit schulischer Vorbildung/ zuletzt erreichtem Abschluss							
					ohne Hauptschulabschluss	mit	Realschul/ gleichwertiger Abschluss	Hochschul/ Fachhoch- schulreife	Berufsgrund- bildungsjahr	Berufs- fachschule	Berufsvorbe- reitungsjahr	Sonstige und ohne Angabe
IV	Technische Berufe	76	21	55	-	4	30	38	1	2	-	1
62	Techniker/ innen, a.n.g.	6	1	5	-	-	4	2	-	-	-	-
63	Technische Sonderfachkräfte	26	5	21	-	3	6	17	-	-	-	-
64	Technische Zeichner/ innen und verw. Berufe	44	15	29	-	1	20	19	1	2	-	1
V	Dienstleistungsberufe	3 275	1 200	2 075	30	531	1 180	1 204	10	174	10	136
66	Verkaufspersonal	179	56	123	4	85	52	11	3	5	1	18
67	Groß- Einzelhandelskauf., Ein- und Verkaufsfachl.	540	264	276	1	96	202	170	-	40	4	27
68	Warenkaufleute, a.n.g., Vertreter/ innen	30	4	26	-	4	17	7	-	2	-	-
69	Bank-, Bausparkassen-, Versicherungsfachleute	185	83	102	-	9	29	145	-	2	-	-
70	Andere Dienstleistungskaufl. und zugeh. Berufe	408	182	226	-	10	94	281	-	12	-	11
71	Berufe des Landverkehrs	36	36	-	-	5	22	2	1	2	-	4
72	Berufe des Wasser- und Luftverkehrs	37	36	1	-	6	21	10	-	-	-	-
73	Berufe des Nachrichtenverkehrs	20	15	5	-	7	11	-	-	2	-	-
74	Lagerverwalter/ innen, Lager-, Transportarbeiter/ in	1	1	-	-	-	-	-	-	1	-	-
75	Berufe in der Unternehmensleitg., -beratg. und -prüfg.	68	17	51	-	1	13	35	-	18	-	1
77	Rechnungskaufleute, Informatiker /innen	161	146	15	-	8	49	91	-	4	-	9
78	Büroberufe, Kaufmännische Angestellte, a.n.g.	771	221	550	1	70	273	342	4	70	-	11
79	Dienst-, Wachberufe	11	10	1	-	4	6	1	-	-	-	-
80	Sicherheitsberufe, a.n.g.	5	5	-	-	-	4	1	-	-	-	-
82	Publizistische, Übersetzungs-, Bibliotheks und Verwandte Berufe	15	3	12	-	1	9	5	-	-	-	-
83	Künstlerische und zugeordnete Berufe	48	24	24	-	7	15	24	1	-	-	1
85	Übrige Gesundheitsdienstberufe	312	-	312	1	33	211	29	-	8	-	30
90	Berufe in der Körperpflege	146	14	132	5	76	55	3	1	-	-	6
91	Hotel- und Gaststättenberufe	222	61	161	1	63	80	47	-	8	5	18
92	Haus- und ernährungswirtschaftliche Berufe	67	10	57	17	40	10	-	-	-	-	-
93	Reinigungs- und Entsorgungsberufe	13	12	1	-	6	7	-	-	-	-	-
	Insgesamt	5 514	3 107	2 407	94	1 325	2 086	1 486	36	235	43	209

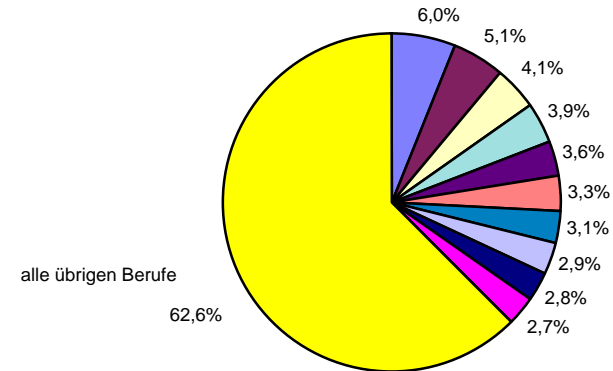
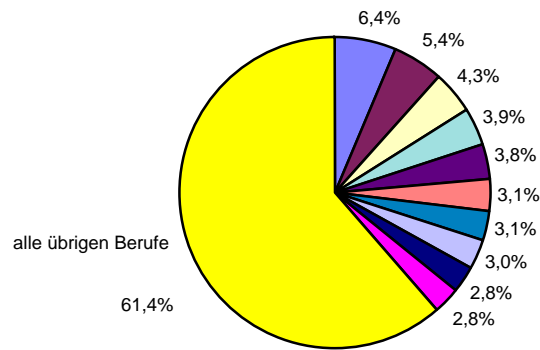
Ausländische Azubildende nach Staatsangehörigkeit und Ausbildungsbereichen im Lande Bremen am 31.12.2005

Staatsangehörigkeit	Ausländische Auszubildende									
	insg.	männlich	weiblich	davon im Ausbildungsbereich						
				Industrie und Handel	Handwerk	Landwirtschaft	Öffentlicher Dienst	Freie Berufe	Hauswirtschaft	Seeschifffahrt
EU - Länder	149	80	69	83	48	2	1	14	-	1
Belgien	1	-	1	1	-	-	-	-	-	-
Dänemark und Färöer	2	2	-	2	-	-	-	-	-	-
Finnland	3	1	2	1	-	-	-	2	-	-
Frankreich	2	-	2	2	-	-	-	-	-	-
Griechenland	15	14	1	8	6	-	-	1	-	-
Irland	1	-	1	1	-	-	-	-	-	-
Italien	13	7	6	10	2	-	-	1	-	-
Lettland	2	-	2	2	-	-	-	-	-	-
Litauen	3	1	2	1	1	-	-	-	-	1
Niederlande	4	2	2	2	2	-	-	-	-	-
Österreich	7	3	4	4	2	-	-	1	-	-
Polen	46	19	27	21	15	2	1	7	-	-
Portugal	38	23	15	19	18	-	-	1	-	-
Schweden	1	1	-	1	-	-	-	-	-	-
Slowenien	2	1	1	2	-	-	-	-	-	-
Spanien	6	3	3	4	1	-	-	1	-	-
Tschechische Republik	-	-	-	2	1	-	-	-	-	-
Vereinigtes Königreich	3	3	-	-	-	-	-	-	-	-
Übriges Europa	405	188	217	199	120	4	7	66	7	2
Albanien	11	8	3	2	6	-	1	2	-	-
Bosnien-Herzegowina	25	15	10	15	6	-	-	4	-	-
Bulgarien	1	-	1	-	1	-	-	-	-	-
Kroatien	11	5	6	4	4	-	-	3	-	-
Mazedonien	7	6	1	5	2	-	-	-	-	-
Norwegen	2	2	-	1	-	1	-	-	-	-
Rumänien	2	-	2	2	-	-	-	-	-	-
Russische Föderation	41	14	27	8	22	2	1	7	1	-
Schweiz	2	-	2	-	2	-	-	-	-	-
Serbien und Montenegro	10	2	8	4	1	-	-	3	2	-
Türkei	277	130	147	151	72	1	5	43	4	1
Ukraine	13	5	8	5	4	-	-	3	-	1
Weißrussland	2	1	1	2	-	-	-	-	-	-
Übriges Europa	1	-	1	-	-	-	-	1	-	-
Sonstige	161	92	69	86	50	2	-	22	1	-
Sonstige	145	80	65	85	35	2	-	22	1	-
Ohne Angabe	16	12	4	1	15	-	-	-	-	-
Insgesamt	715	360	355	368	218	8	8	102	8	3

Männliche Auszubildende in den 10 am stärksten besetzten Ausbildungsberufen im Lande Bremen 2004 und 2005

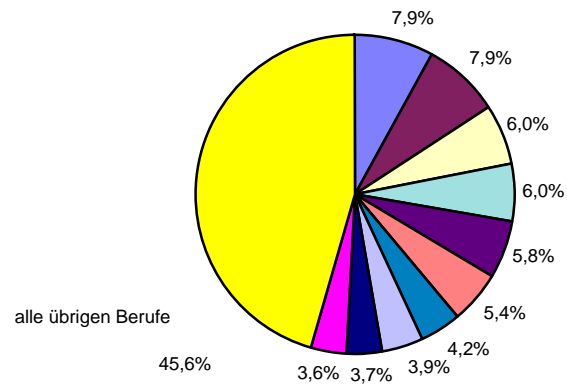
Rang-ziffer	Kenn-ziffer	Ausbildungsberuf	AB*	Auszub.	
				Anzahl	%
2004					
1	2810	Kraftfahrzeugmechatroniker	(Hw)	543	6,4
2	2700	Industriemechaniker	(IH)	455	5,4
3	6711	Kaufmann im Groß- und Außenhandel	(IH)	362	4,3
4	3100	Elektroniker- Energie- und Gebäudetechnik	(Hw)	329	3,9
5	7011	Kaufmann für Spedition und Logistikdienstleistung	(IH)	324	3,8
6	6720	Kaufmann im Einzelhandel	(IH)	267	3,1
7	5101	Maler und Lackierer	(Hw)	265	3,1
8	2671	Anlagenmechaniker für Sanitär-, Heizung- und Klimatechnik	(Hw)	257	3,0
9	3161	Mechatroniker	(IH)	241	2,8
10	3112	Elektroniker-, Betriebstechnik	(IH)	240	2,8
Zusammen 1 - 10				3 283	38,6
Alle übrigen Berufe				5 212	61,4
Ausbildungsberufe männlich Insgesamt				8 495	100

Rang-ziffer	Kenn-ziffer	Ausbildungsberuf	AB*	Auszub.	
				Anzahl	%
2005					
1	2810	Kraftfahrzeugmechatroniker	(Hw)	516	6,0
2	2700	Industriemechaniker	(IH)	436	5,1
3	6711	Kaufmann im Groß- und Außenhandel	(IH)	348	4,1
4	7011	Kaufmann für Spedition und Logistikdienstleistung	(IH)	333	3,9
5	3100	Elektroniker- Energie- und Gebäudetechnik	(Hw)	305	3,6
6	6720	Kaufmann im Einzelhandel	(IH)	284	3,3
7	3112	Elektroniker-, Betriebstechnik	(IH)	264	3,1
8	3161	Mechatroniker	(IH)	247	2,9
9	2671	Anlagenmechaniker für Sanitär-, Heizung- und Klimatechnik	(Hw)	243	2,8
10	4110	Koch	(Hw)	232	2,7
Zusammen 1 - 10				3 208	37,4
Alle übrigen Berufe				5 363	62,6
Ausbildungsberufe männlich Insgesamt				8 571	100

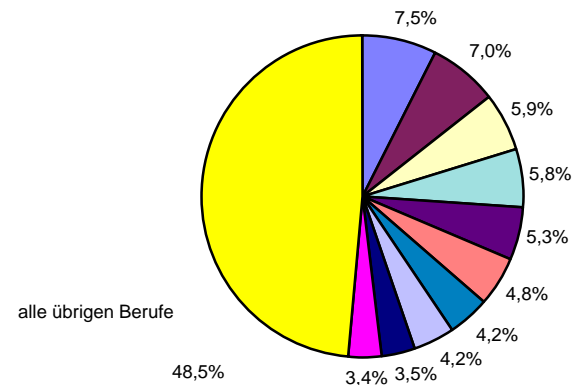


Weibliche Auszubildende in den 10 am stärksten besetzten Ausbildungsberufen im Lande Bremen 2004 und 2005

Rang- ziffer	Kenn- ziffer	Ausbildungsberuf	AB*	Auszub.	
				Anzahl	%
2004					
1	7803	Bürokauffrau	(IH)	525	7,9
2	8561	Arzthelferin	(FB)	523	7,9
3	9010	Friseurin	(Hw)	396	6,0
4	8564	Zahnmedizinische Fachangestellte	(FB)	395	6,0
5	6720	Kauffrau im Einzelhandel	(IH)	383	5,8
6	7803	Kauffrau für Bürokommunikation	(IH)	354	5,4
7	7851	Industriekauffrau	(IH)	279	4,2
8	7011	Kauffrau für Spedition und Logistikdienstleistung	(IH)	259	3,9
9	7861	Rechtsanwalts- und Notarfachangestellte	(FB)	244	3,7
10	6711	Kauffrau im Groß- und Außenhandel	(IH)	239	3,6
Zusammen 1 - 10				3 597	54,4
Alle übrigen Berufe				3 014	45,6
Ausbildungsberufe weiblich insgesamt				6 611	100



Rang- ziffer	Kenn- ziffer	Ausbildungsberuf	AB*	Auszub.	
				Anzahl	%
2005					
1	7803	Bürokauffrau	(IH)	508	7,8
2	8561	Arzthelferin	(FB)	470	7,2
3	8564	Zahnmedizinische Fachangestellte	(FB)	396	6,1
4	6720	Kauffrau im Einzelhandel	(IH)	389	6,0
5	9010	Friseurin	(Hw)	355	5,5
6	7803	Kauffrau für Bürokommunikation	(IH)	325	5,0
7	7011	Kauffrau für Spedition und Logistikdienstleistung	(IH)	281	4,3
8	7851	Industriekauffrau	(IH)	280	4,3
9	6711	Kauffrau im Groß- und Außenhandel	(IH)	234	3,6
10	7861	Rechtsanwalts- und Notarfachangestellte	(FB)	228	0,0
Zusammen 1 - 10				3 238	49,8
Alle übrigen Berufe				3 270	50,2
Ausbildungsberufe weiblich insgesamt				6 508	100



**Auszubildende in der beruflichen Ausbildung, sowie neu abgeschlossene
und vorzeitig gelöste Ausbildungsverträge im Lande Bremen 1977 bis 2005 nach Ausbildungsbereichen**

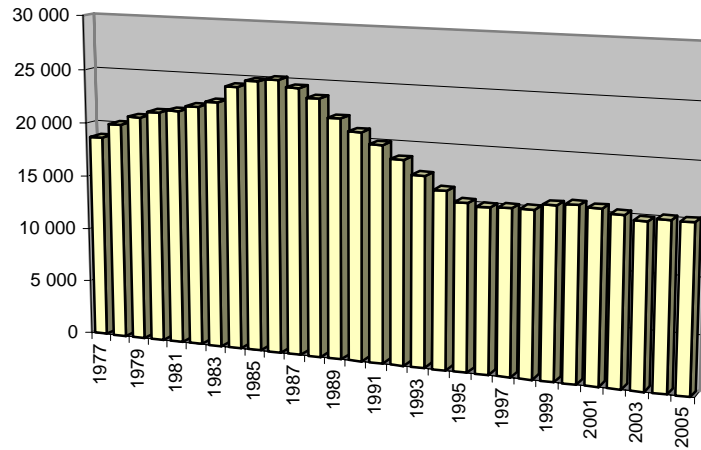
Jahr ¹	Insgesamt						Industrie ² und Handel				Handwerk				Landwirtschaft				Öffentlicher Dienst				Freie Berufe				Hauswirtschaft ³				Seeschifffahrt			
	zus.	m	w	Aus- länder neu abgeschl.	vorz. gelöst		zus.	w	neu abgeschl.	vorz. gelöst	zus.	w	neu abgeschl.	vorz. gelöst	zus.	w	neu abgeschl.	vorz. gelöst	zus.	w	neu abgeschl.	vorz. gelöst	zus.	w	neu abgeschl.	vorz. gelöst	zus.	w	neu abgeschl.	vorz. gelöst	zus.	w	neu abgeschl.	vorz. gelöst
1977	18 738	11 716	7 022	-	6 999	-	10 160	3 651	4 417	-	6 186	1 657	2 329	-	124	31	58	-	498	150	185	-	1 589	1 515	-	-	18	18	10	-	163	-	-	-
1978	20 061	12 405	7 656	-	7 878	17	10 263	3 882	4 416	-	7 322	2 009	2 430	-	139	39	69	-	587	187	221	-	1 588	1 522	659	-	18	17	15	-	144	-	68	17
1979	20 855	12 964	7 891	-	8 228	1 225	10 849	4 122	4 539	756	7 449	2 026	2 701	387	153	48	75	5	656	189	185	7	1 551	1 483	657	63	23	23	12	7	174	-	59	-
1980	21 417	13 211	8 206	1	8 512	1 374	11 261	4 379	4 540	769	7 552	1 972	2 946	528	165	58	83	5	597	179	230	4	1 656	1 591	675	60	27	27	18	6	159	-	20	2
1981	21 686	13 306	8 380	119	8 485	1 419	11 481	4 422	4 497	768	7 574	1 966	2 965	575	165	62	80	6	630	205	237	12	1 753	1 690	683	54	35	35	9	3	48	-	14	1
1982	22 193	13 465	8 728	423	8 155	1 109	11 695	4 508	4 524	607	7 777	2 170	2 539	387	186	74	89	9	667	236	271	5	1 772	1 702	681	90	38	38	11	2	58	-	40	9
1983	22 718	13 714	9 004	549	9 168	1 747	12 281	4 661	5 116	601	7 595	2 188	2 890	1 032	198	81	93	7	686	250	249	12	1 851	1 782	758	90	41	41	26	5	66	1	36	-
1984	24 220	14 541	9 679	575	10 008	1 504	13 463	5 243	5 907	689	7 885	2 295	2 883	671	231	115	126	16	702	245	278	10	1 812	1 732	768	111	48	48	14	7	79	1	32	-
1985	24 816	14 768	10 048	611	9 879	1 775	13 963	5 491	5 798	742	7 861	2 349	2 841	918	223	109	72	19	751	258	284	5	1 877	1 788	830	84	53	53	12	7	88	-	42	-
1986	25 063	14 439	10 624	641	9 738	1 883	14 656	5 950	5 875	829	7 313	2 381	2 638	906	195	99	75	14	901	358	348	10	1 870	1 767	741	101	68	68	48	10	60	1	13	13
1987	24 433	13 950	10 483	744	9 179	2 070	14 391	5 854	5 575	946	6 976	2 286	2 411	959	214	117	101	9	817	326	267	11	1 810	1 720	720	104	183	179	92	33	42	1	13	8
1988	23 602	13 367	10 235	858	8 620	1 979	13 894	5 669	5 231	849	6 649	2 167	2 348	945	229	121	80	15	706	264	262	11	1 917	1 844	614	135	173	168	66	14	34	2	19	10
1989	21 924	12 398	9 526	960	7 888	2 109	12 972	5 344	4 681	921	6 088	1 931	2 181	1 020	196	107	51	11	675	225	257	5	1 818	1 759	635	120	163	158	77	24	12	2	6	8
1990	20 829	11 769	9 060	1 113	7 423	2 214	12 242	5 028	4 314	1 005	5 656	1 761	2 055	1 073	157	82	53	9	780	263	275	5	1 838	1 780	672	110	149	145	50	9	7	1	4	3
1991	19 824	11 159	8 665	1 214	7 077	2 123	11 785	4 798	4 104	907	5 009	1 499	1 761	1 044	145	71	59	11	781	295	321	14	1 989	1 912	780	130	96	90	39	16	19	-	13	1
1992	18 624	10 462	8 162	1 270	6 174	1 987	10 828	4 339	3 493	812	4 473	1 233	1 473	992	122	63	47	15	1 038	470	366	10	2 053	1 961	741	140	99	96	52	17	11	-	2	1
1993	17 347	9 861	7 486	1 406	5 859	1 946	10 016	3 944	3 206	787	4 236	1 109	1 593	898	106	54	40	13	904	403	290	18	1 965	1 868	670	214	113	108	57	16	7	-	3	-
1994	16 163	9 187	6 976	1 327	5 567	1 756	9 074	3 579	2 973	661	4 121	1 055	1 598	860	96	36	34	8	816	377	206	21	1 945	1 829	701	189	104	100	51	15	7	-	4	2
1995	15 224	8 532	6 692	1 257	5 523	1 874	8 536	3 443	3 061	735	4 004	1 023	1 523	871	107	40	51	16	510	239	113	47	1 957	1 853	721	195	102	94	51	9	8	-	3	1
1996	14 988	8 392	6 596	1 224	5 323	1 497	8 341	3 423	2 967	643	4 119	1 021	1 467	614	108	35	54	16	341	167	128	37	1 958	1 846	646	184	112	104	57	3	9	-	4	-
1997	15 071	8 405	6 666	1 173	5 525	1 546	8 542	3 489	3 218	631	4 056	1 038	1 461	692	141	50	57	3	293	164	119	9	1 910	1 825	609	200	117	100	56	9	12	-	5	2
1998	15 099	8 511	6 588	1 081	5 423	1 512	8 697	3 538	3 184	615	4 066	1 057	1 454	660	141	44	50	18	319	190	101	15	1 743	1 659	570	198	117	100	56	5	16	-	8	1
1999	15 620	8 713	6 907	1 083	5 842	1 605	9 208	3 865	3 477	669	4 092	1 084	1 543	767	158	45	63	10	337	201	126	9	1 689	1 607	565	140	120	105	62	9	16	-	6	1
2000	15 807	8 716	7 091	1 015	5 789	1 606	9 409	4 032	3 459	666	4 089	1 112	1 489	765	153	44	52	19	334	190	113	7	1 682	1 604	610	135	125	109	61	12	15	-	5	2
2001	15 637	8 629	7 008	1 008	5 589	1 714	9 498	3 997	3 387	715	3 861	1 078	1 354	764	142	35	50	25	340	202	121	9	1 643	1 576	597	179	134	120	71	21	19	-	9	1
2002	15 250	8 470	6 780	989	5 342	1 524	9 175	3 792	3 195	716	3 768	1 012	1 328	617	133	26	60	9	337	214	113	12	1 686	1 625	566	146	126	111	68	22	25	-	12	2
2003	14 838	8 270	6 568	878	5 263	1 420	9 002	3 654	3 252	633	3 574	989	1 248	566	133	26	49	14	343	223	118	9	1 596	1 531	515	181	164	144	74	15	26	1	7	2
2004	15 106	8 495	6 611	807	5 645	1 202	9 392	3 754	3 587	488	3 492	983	1 281	527	139	26	60	14	356	234	123	4	1 532	1 466	511	158	167	145	73	10	28	3	10	1
2005	15 079	8 571	6 508	715	5 514	1 248	9 554	3 786	3 581	614	3 323	915	1 148	484	165	25	69	16	356	228	118	10	1 444	1 386	501	113	191	165	67	8	46	3	30	3

¹ Ab Berichtsjahr 1987 sind die Auszubildenden in Ausbildungsgängen für Behinderte den übrigen Auszubildenden grundsätzlich gleich statistischen Nachweisen mit einbezogen

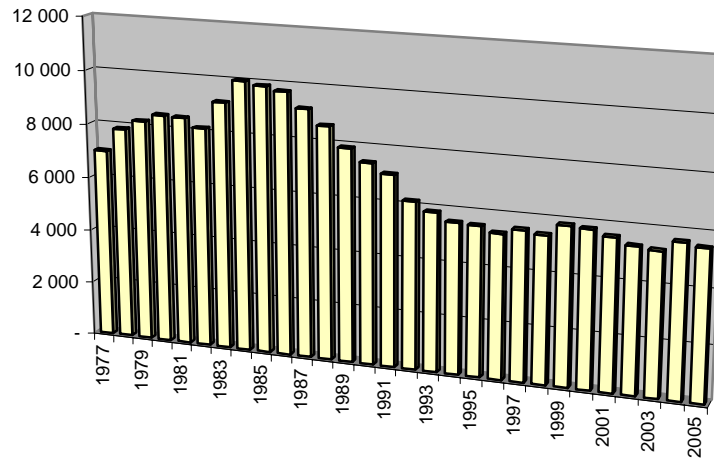
² Einschl. Banken, Versicherungen, Gast- und Verkehrsgewerbe.

³ Städtischer Bereich

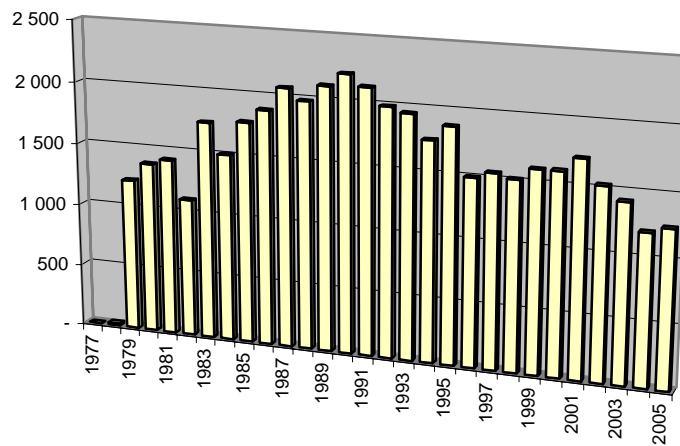
Auszubildende in der beruflichen Ausbildung im Lande Bremen 1977 - 2005



Neu abgeschlossene Ausbildungsverträge in der beruflichen Ausbildung im Lande Bremen 1977 - 2005



Vorzeitig gelöste Ausbildungsverträge in der beruflichen Ausbildung im Lande Bremen 1977 - 2005



Abschlussprüfungen in der beruflichen Ausbildung im Lande Bremen 1977 bis 2005 nach Ausbildungsbereichen

Jahr	Insgesamt			Industrie ¹ und Handel				Handwerk				Landwirtschaft				Öffentlicher Dienst				Freie Berufe				Hauswirtschaft ²				Seeschifffahrt			
	zus.	dar. best.		Anzahl		dar. best.		Anzahl		dar. best.		Anzahl		dar. best.		Anzahl		dar. best.		Anzahl		dar. best.		Anzahl		dar. best.		Anzahl		dar. best.	
		zus.	in %	zus.	w	zus.	w	zus.	w	zus.	w	zus.	w	zus.	w	zus.	w	zus.	w	zus.	w	zus.	w	zus.	w	zus.	w	zus.	w	zus.	w
1977	7 452	6 271	84,2	4 680	1 729	3 940	1 393	1 752	395	1 427	338	37	.	36	.	208	.	194	.	612	.	551	.	27	27	27	27	136	.	96	.
1978	7 658	6 556	85,6	4 932	1 799	4 226	1 533	1 718	390	1 451	347	35	10	35	10	163	57	156	56	650	614	557	525	25	25	25	25	135	-	106	-
1979	7 673	6 594	85,9	4 783	1 771	4 064	1 462	1 792	409	1 531	364	50	18	47	18	160	46	157	45	676	647	620	595	34	34	34	34	178	-	141	-
1980	8 291	7 035	84,9	5 151	2 031	4 299	1 635	2 006	506	1 706	464	55	18	55	18	207	52	184	51	645	613	592	566	40	40	39	39	187	1	160	1
1981	8 776	7 384	84,1	5 381	2 124	4 490	1 712	2 203	535	1 835	456	61	22	60	22	245	60	221	58	651	628	585	567	33	33	33	33	202	-	160	-
1982	8 844	7 317	82,7	5 670	2 280	4 706	1 819	1 956	482	1 531	402	71	26	62	23	225	62	222	60	660	641	577	559	54	54	53	53	208	1	166	-
1983	9 505	7 932	83,5	5 629	2 319	4 653	1 859	2 586	644	2 092	519	83	41	78	40	222	64	217	62	718	698	670	651	71	71	68	68	196	3	154	3
1984	9 438	7 878	83,5	5 787	2 349	4 783	1 861	2 326	609	1 890	488	80	29	74	28	265	102	255	98	782	759	706	686	72	71	70	69	126	-	100	-
1985	9 702	8 131	83,8	6 018	2 479	5 076	2 032	2 383	630	1 867	507	47	15	38	13	282	93	268	87	765	724	697	658	71	70	70	69	136	-	115	-
1986	10 781	9 117	84,6	6 678	2 638	5 664	2 154	2 576	705	2 065	577	84	35	81	34	404	171	372	161	789	755	712	681	122	121	114	113	128	2	109	2
1987	11 184	9 572	85,6	7 074	2 804	6 060	2 317	2 687	711	2 196	586	82	41	75	37	361	145	348	139	777	742	708	681	105	100	102	97	98	2	83	2
1988	10 695	9 054	84,7	6 989	2 892	5 966	2 341	2 423	788	1 928	609	80	36	66	31	384	178	369	170	605	564	525	489	148	143	139	135	66	-	61	-
1989	10 567	8 977	85,0	6 563	2 736	5 664	2 320	2 626	825	2 024	652	79	39	71	35	317	131	306	127	737	706	696	668	146	144	135	133	99	1	81	1
1990	9 156	7 695	84,0	5 837	2 461	4 941	2 041	2 161	678	1 696	544	98	57	87	51	227	119	216	115	646	624	588	569	115	114	105	104	72	-	62	-
1991	8 677	7 222	83,2	5 417	2 251	4 589	1 856	2 131	659	1 608	508	68	37	63	34	332	111	298	108	607	586	560	540	86	84	70	68	36	2	34	2
1992	7 605	6 499	85,5	4 708	2 013	4 104	1 716	1 761	611	1 369	478	65	30	56	25	308	133	290	129	620	603	553	536	61	59	57	55	82	2	70	2
1993	7 378	6 194	84,0	4 474	1 937	3 835	1 628	1 806	506	1 360	393	54	28	49	26	304	123	300	122	655	630	571	550	51	48	49	46	34	-	30	-
1994	7 297	6 202	85,0	4 436	1 848	3 809	1 580	1 758	437	1 362	349	46	21	40	17	312	149	303	143	666	630	613	580	55	51	51	48	24	1	24	1
1995	6 583	5 492	83,4	3 997	1 661	3 438	1 421	1 411	382	1 070	287	39	18	33	15	443	238	402	221	645	615	502	474	43	42	42	41	5	-	5	-
1996	5 822	4 877	83,8	3 382	1 348	2 936	1 183	1 455	376	1 061	284	34	13	28	10	282	127	264	122	611	575	534	508	48	46	44	42	10	1	10	1
1997	5 733	4 910	85,6	3 194	1 331	2 839	1 185	1 610	377	1 226	286	26	8	24	7	182	89	169	85	667	622	600	558	44	42	42	40	10	-	10	-
1998	5 432	4 656	85,7	3 118	1 337	2 774	1 170	1 515	376	1 145	294	39	14	29	9	111	65	103	61	594	569	552	529	46	40	44	38	9	-	9	-
1999	5 474	4 733	86,5	3 225	1 299	2 860	1 138	1 460	338	1 152	269	44	14	34	10	113	61	108	58	573	539	524	497	49	40	45	36	10	-	10	-
2000	5 849	5 057	86,5	3 610	1 474	3 230	1 324	1 454	362	1 114	284	61	23	41	13	98	53	92	49	579	551	535	508	47	40	45	38	-	-	-	-
2001	5 651	4 847	85,8	3 509	1 487	3 090	1 326	1 458	369	1 132	286	45	15	35	10	97	57	91	57	500	471	460	434	42	35	39	33	-	-	-	-
2002	5 742	4 960	86,4	3 723	1 643	3 287	1 448	1 271	387	995	309	51	16	42	12	110	53	103	51	542	520	492	473	45	36	41	33	-	-	-	-
2003	5 746	4 992	86,9	3 528	1 573	3 174	1 423	1 411	365	1 096	286	49	12	30	8	128	74	119	69	550	526	511	490	80	73	62	56	-	-	-	-
2004	5 531	4 775	86,3	3 439	1 469	3 064	1 296	1 292	380	1 019	308	46	9	39	7	135	84	123	80	562	541	480	462	57	54	50	47	-	-	-	-
2005	5 507	4 805	87,3	3 407	1 411	3 042	1 263	1 304	364	1 029	302	45	12	33	11	123	86	121	86	597	571	555	531	31	26	25	20	-	-	-	-

¹ Einschl. Banken, Versicherungen, Gast- und Verkehrsgewerbe.

² Städtischer Bereich.

Abschlussprüfungen in der beruflichen Ausbildung im Lande Bremen 1977 - 2005

