



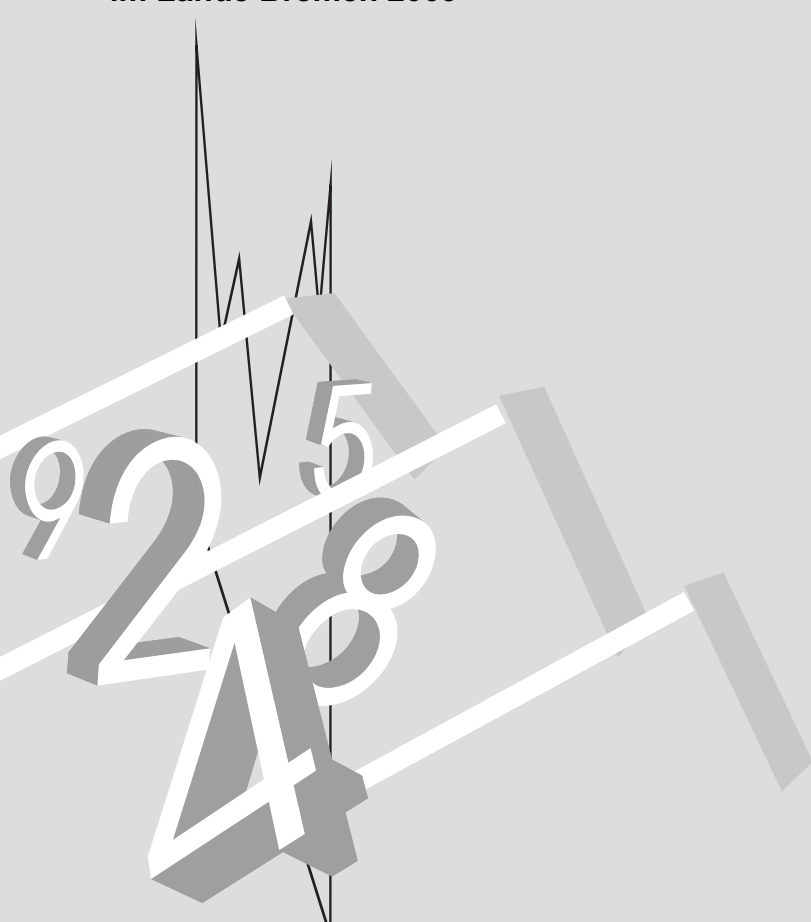
Statistische Berichte

Ausgegeben im Oktober 2010
ISSN 1619 - 3938

B II 5, 7 - j / 09

**Berufliche Bildung
im Lande Bremen 2009**

Statistisches Landesamt Bremen An der Weide 14-16 28195 Bremen



Zeichenerklärung

p	= vorläufiger Zahlenwert
r	= berichtiger Zahlenwert
s	= geschätzter Zahlenwert
.	= Zahlenwert ist unbekannt oder geheim zu halten
...	= Zahlenangaben fallen später an
–	= Zahlenwert ist genau null (nichts)
x	= Tabellenfach gesperrt, weil Aussage nicht sinnvoll oder Fragestellung nicht zutreffend
()	= Wert mit beschränkter Aussagekraft
/	= Kein Nachweis, weil Ergebnis nicht ausreichend genau

Herausgeber:

Statistisches Landesamt Bremen

An der Weide 14-16

28195 Bremen

Telefon: (0421) 361 - 6070

Telefax: (0421) 361 - 6168

E-Mail: bibliothek@statistik.bremen.de

www.statistik.bremen.de

Öffnungszeiten der Bibliothek

Montag bis Donnerstag: 9:00 - 12:00 Uhr und 13:00 - 15:00 Uhr

Freitag: 9:00 - 13:00 Uhr



Statistisches Landesamt Bremen, Bremen 2010

Für nichtgewerbliche Zwecke sind Vervielfältigung und unentgeltliche Verbreitung, auch auszugsweise, mit Quellenangabe gestattet.

Die Verbreitung, auch auszugsweise, über elektronische Systeme/Datenträger bedarf der vorherigen Zustimmung.

Alle übrigen Rechte bleiben vorbehalten.

Inhalt

	Seite
Vorbemerkung und Erläuterungen	4
Gesamtübersichten	
1 Auszubildende, neu abgeschlossene Ausbildungsverträge, vorzeitig gelöste Ausbildungsverträge sowie Teilnehmer/innen mit bestandener Abschlussprüfung nach Ausbildungsbereichen im Lande Bremen von 2005 bis 2009	7
2 Auszubildende nach Berufsgruppen, Ausbildungsberufen und Ausbildungsjahren im Lande Bremen am 31.12.2009	8
3 Abschlussprüfungen in der beruflichen Ausbildung nach Ausbildungsbereichen, Ausbildungsberufen und Prüfungserfolg im Lande Bremen am 31.12.2009	15
4 Vorzeitig gelöste Ausbildungsverträge nach Berufsbereichen und Zeitpunkt der Lösung im Lande Bremen am 31.12.2009	21
5 Neu abgeschlossene Ausbildungsverträge nach Berufsbereichen und schulischer Vorbildung im Lande Bremen am 31.12.2009	23
6 Ausländische Auszubildende nach Staatsangehörigkeit und Ausbildungsbereichen im Lande Bremen am 31.12.2009	25
7.1 Männliche Auszubildende in den 10 am stärksten besetzten Ausbildungsberufen im Lande Bremen 2008 und 2009	26
7.2 Weibliche Auszubildende in den 10 am stärksten besetzten Ausbildungsberufen im Lande Bremen 2008 und 2009	27
8 Auszubildende in der beruflichen Ausbildung, sowie neu abgeschlossene und vorzeitig gelöste Ausbildungsverträge im Lande Bremen 1979 bis 2009 nach Ausbildungsbereichen	28
Abbildungen	29
Abb. 1 Auszubildende in der beruflichen Ausbildung im Lande Bremen 1979 bis 2009	
Abb. 2 Neu abgeschlossene Ausbildungsverträge in der beruflichen Ausbildung im Lande Bremen 1979 bis 2009	
Abb. 3 Vorzeitig gelöste Ausbildungsverträge in der beruflichen Ausbildung im Lande Bremen 1979 bis 2009	
9 Abschlussprüfungen in der beruflichen Ausbildung im Lande Bremen 1979 bis 2009 nach Ausbildungsbereichen	30
Abb. 4 Abschlussprüfungen in der beruflichen Ausbildung im Lande Bremen 1979 - 2009	31

VORBEMERKUNG

Der vorliegende Statistische Bericht enthält ausgewählte Ergebnisse der Berufsbildungsstatistik nach dem Berufsbildungsgesetz (BBiG) zum Stichtag 31. Dezember 2009 sowie Zeitreihen über die Entwicklung der Auszubildenden.

Rechtsgrundlage für die Berufsbildungsstatistik ist das Berufsbildungsgesetz (BBiG) vom 23. März 2005 (BGBl. I S. 931), zuletzt geändert durch Artikel 9 b des Gesetzes vom 7. September 2007 (BGBl. I S. 2246) in Verbindung mit dem Bundesstatistikgesetz (BStatG vom 22. Januar 1987 (BGBl. I S. 462, (565)), zuletzt geändert durch Artikel 3 des Gesetzes vom 7. September 2007 (BGBl. I S. 2246).

Durch die Revision des Berufsbildungsgesetzes (BBiG) wurden für die Berufsbildungsstatistik ab dem Erhebungsjahr 2007 weitreichende methodische Änderungen angeordnet. Neben der Umstellung von einer Aggregat- auf eine Individualstatistik wurde auch der Merkmalskatalog angepasst.

Erhoben werden die Angaben zu § 88 Abs. 1 BBiG.

Auskunftspflichtig für die Erhebung sind gemäß § 88 Abs. 2 BBiG in Verbindung mit § 15 BStatG die nach dem Berufsbildungsgesetz zuständigen Stellen.

ERLÄUTERUNGEN

Ausbildungsbereich

Die Berufsbildungsstatistik unterscheidet folgende Ausbildungsbereiche:

- Industrie und Handel (einschl. Banken, Versicherungen, Gast- und Verkehrsgewerbe),
- Handwerk,
- Landwirtschaft,
- Öffentlicher Dienst,
- Hauswirtschaft (städtischer Bereich),
- Freie Berufe (Rechtsanwälte und Notare, Patentanwälte, Steuerberater, Ärzte, Apotheker, Tierärzte, Zahnärzte u.a.),

Die Zuständigkeit der Ausbildungsberufe richtet sich vielfach nach der Art des Ausbildungsberufes und nicht nach der Zugehörigkeit des Ausbildungsbetriebes zu einem bestimmten Wirtschaftsbereich. Ausschlaggebend für die Gliederung der Auszubildenden nach Ausbildungsbereichen ist die zuständige Stelle / Kammer, die die Eintragung des Ausbildungsvertrages in das Verzeichnis der Berufsausbildungsverhältnisse vornimmt und für die Ausbildung in dem jeweiligen Ausbildungsberuf zuständig ist.

Berufsbereich

Der Berufsbereich fasst als oberste Einheit die Systematik der Berufe zusammen, die sich nach den Arbeitsaufgaben und der allgemeinen Art der Tätigkeit berühren.

Berufsabschnitt

Der Berufsabschnitt umfasst solche Berufe eines Berufsbereiches, die sich nach Berufsaufgabe, Berufstätigkeit usw. ähneln.

Berufsgruppe

Die Berufsgruppe umfasst innerhalb eines Berufsabschnittes fachlich näher zueinander gehörende, dem Wesen ihrer Berufsaufgabe und Tätigkeit nach verwandte Berufe.

Berufsklassen

Die Berufsklassen stellen einzelne Berufe, Berufsarten oder zugehörige Spezialisierungsformen dar und entsprechen in der Berufsbildungsstatistik den Ausbildungsberufen.

Anerkannter Ausbildungsberuf

Durch das Berufsbildungsgesetz (BBiG) ist die Bezeichnung "staatlich anerkannter Ausbildungsberuf" festgelegt und betrifft die anerkannten Ausbildungsgänge.

Das Bundesinstitut für Berufsbildung (BIBB) führt und veröffentlicht das Verzeichnis der anerkannten Ausbildungsberufe.

Auszubildende

Auszubildende sind Personen, die aufgrund eines Ausbildungsvertrages nach dem BBiG eine betriebliche Berufsausbildung in einem anerkannten Ausbildungsberuf absolvieren. In der Berufsbildungsstatistik werden alle Auszubildende erfasst, die zum Stichtag 31. Dezember in einer außer schulischen Ausbildungsstätte bzw. einem Ausbildungsbetrieb aufgrund eines Ausbildungsvertrages nach dem BBiG beschäftigt und ausgebildet werden. Das gilt auch für die Auszubildenden mit Verträgen aufgrund besonderer Ausbildungsregelungen für Behinderte gemäß § 66 BBiG bzw. § 42 HwO.

Nicht zu den Auszubildenden gehören:

- Praktikanten und Volontäre,
- Personen, die ihre Berufsausbildung ausschließlich durch den Besuch einer vollzeitschulischen Einrichtung erhalten (z.B. Schüler an Berufsfachschulen),
- Umschüler und Rehabilitanden.

Neu abgeschlossene Ausbildungsverträge

Als neu abgeschlossene Ausbildungsverträge werden in der Berufsbildungsstatistik alle Ausbildungsverträge gezählt, die während des Berichtsjahres neu in das Verzeichnis der Berufsausbildungsverhältnisse einer zuständigen Stelle eingetragen wurden. Das Ausbildungsverhältnis muss angetreten worden sein und am 31. Dezember noch bestanden haben.

Vorzeitig gelöstes Ausbildungsverhältnis

Als vorzeitig gelöst gelten alle Ausbildungsverhältnisse, bei denen sich der Auszubildende im Berichtsjahr während der Vertragslösung bereits in der Ausbildung befand.

Abschlussprüfung

Die Angaben über die Abschlussprüfungen beinhalten alle während des Berichtsjahres abgelegten Prüfungen. Dazu zählen auch die Externen- und Wiederholungsprüfungen.

Fortbildungsprüfung

Fortbildungsprüfungen werden zum Nachweis von Kenntnissen und Fertigkeiten durchgeführt, die durch Maßnahmen der beruflichen Fortbildung erworben wurden. Die berufliche Fortbildung gehört zur Berufsbildung im Sinne des BBiG. Sie haben den besonderen Erfordernissen beruflicher Erwachsenenqualifizierungen zu entsprechen.

Schulische Vorbildung

Beim Nachweis der schulischen Vorbildung der Auszubildenden wird jeweils die zuletzt besuchte Schulart bzw. der dort erreichte Abschluss angegeben. Unterschieden wird nach ohne Hauptschulabschluss, Hauptschulabschluss, Realschulabschluss, Hochschulreife / Fachhochschulreife, Schulisches Berufsgrundbildungsjahr, Berufsfachschule, Berufsvorbereitungsjahr und sonstigem Abschluss.

Die zuständigen Stellen am 31. Dezember 2009 nach Ausbildungsbereichen im Lande Bremen

Ausbildungsbereich	Zuständige Stelle/Kammer
Industrie und Handel	Handelskammer Bremen Industrie- und Handelskammer Bremerhaven
Handwerk	Handwerkskammer Bremen
Landwirtschaft	Landwirtschaftskammer Bremen Gartenbaukammer Bremen
Öffentlicher Dienst	Bundesbehörden - Bundesversicherungsamt, Berlin - Bundesanstalt für Arbeit, Nürnberg - Bundesverwaltungsamt, Köln - Bundesministerium für Verkehr, Bonn Landesbehörden - Senator für Finanzen Bremen - Magistrat der Stadt Bremerhaven
Freie Berufe	Hanseatische Steuerberaterkammer Bremen Hanseatische Rechtsanwaltskammer Bremen Ärzttekammer Bremen Apothekerkammer Bremen Zahnärztekammer Bremen Tierärztekammer Bremen Patentanwaltskammer München
Hauswirtschaft	- Senator für Finanzen Bremen
Seeschifffahrt ¹⁾	Berufsbildungsstelle Seeschifffahrt Bremen e.V.

¹⁾ Die Erhebung im Ausbildungsbereich Seeschifffahrt entfällt ab 2008

Abkürzungen

BBiG	=	Berufsbildungsgesetz
BGBI.	=	Bundesgesetzblatt
BStatG	=	Bundesstatistikgesetz
HwO	=	Handwerksordnung
ICH	=	Industrie und Handel
Hw	=	Handwerk
Lw	=	Landwirtschaft
öD	=	Öffentlicher Dienst
FB	=	Freie Berufe
Hausw.	=	Hauswirtschaft

m	=	männlich
w	=	weiblich
zus.	=	zusammen
dar.	=	Die teilweise Ausgliederung einer Summe ist durch das Wort "darunter" kenntlich gemacht.
dav.	=	Die vollständige Ausgliederung einer Summe. ist durch das Wort "davon" kenntlich gemacht.
Insg.	=	insgesamt

Für den Bereich Bildung gibt das Statistische Landesamt Bremen folgende Statistische Berichte heraus:

• B I 1,2 - j	Allgemeinbildende Schulen	Berichtsjahr 2009
• B II 1,2,4 - j	Berufliche Schulen	Berichtsjahr 2009
• B II 5,7 j	Berufliche Bildung	Berichtsjahr 2009
• B III 1 - j	Studierende an Hochschulen	Studienjahr 2009 (SS 2009, WS 2009/2010)
• B III 3 - j	Abschlussprüfungen an Hochschulen	Prüfungsjahr 2009

Weitere Informationen zu:

Allgemeinbildenden Schulen	Herr Glinsky	Tel: (04 21) 3 61 15 019	bildung@statistik.bremen.de
Berufliche Schulen / Berufliche Bildung	Frau Livschitz	Tel: (04 21) 3 61 29 16	bildung@statistik.bremen.de
Hochschulen	Herr Göl	Tel: (04 21) 3 61 21 80	bildung@statistik.bremen.de

Bestellungen richten Sie bitte schriftlich an das Statistische Landesamt Bremen, An der Weide 14 - 16, 28195 Bremen.

Telefon: (04 21) 3 61 60 70 Telefax: (04 21) 3 61 61 68 E-Mail: bibliothek@statistik.bremen.de
www.statistik.bremen.de

**Auszubildende, neu abgeschlossene Ausbildungsverträge, vorzeitig gelöste Ausbildungsverträge sowie Teilnehmer/innen mit bestandener Abschlussprüfung
nach Ausbildungsbereichen im Lande Bremen von 2005 bis 2009**

Jahr	Ausbildungsbereich	Auszubildende am 31.12.								Ausbildungsverträge		Teilnehmer/innen mit bestandener Abschlussprüfung
		insgesamt.	männlich	weiblich	davon im ... Ausbildungsjahr				darunter Ausländer	neu abge- schlossene	vorzeitig gelöste	
					1.	2.	3.	4.				
2005	Industrie und Handel	9 554	5768	3786	3197	3186	2826	345	368	3581	614	3042
	Handwerk	3 323	2408	915	933	1038	1024	328	218	1148	484	1029
	Landwirtschaft	165	140	25	62	46	57	-	8	69	16	33
	Öffentlicher Dienst	356	128	228	124	108	124	-	8	118	10	121
	Freie Berufe	1 444	58	1386	478	481	485	-	102	501	113	555
	Hauswirtschaft	191	26	165	67	63	61	-	8	67	8	25
	Seeschifffahrt	46	43	3	29	8	9	-	3	30	3	-
	Insgesamt	15 079	8 571	6 508	4 890	4 930	4 586	673	715	5 514	1 248	4 805
2006	Industrie und Handel	10 022	6078	3944	3397	3192	3074	359	380	3790	630	3007
	Handwerk	3 360	2422	938	1046	946	1024	344	203	1207	411	925
	Landwirtschaft	146	123	23	42	57	47	-	1	49	16	44
	Öffentlicher Dienst	332	110	222	114	116	102	-	8	113	10	146
	Freie Berufe	1 437	47	1390	497	469	471	-	118	503	80	436
	Hauswirtschaft	183	22	161	64	61	58	-	6	68	23	71
	Seeschifffahrt	57	55	2	24	25	8	-	3	24	4	-
	Insgesamt	15 537	8 857	6 680	5 184	4 866	4 784	703	719	5 754	1 174	4 629
2007	Industrie und Handel	10 391	6311	4080	3592	3429	2957	413	379	4118	804	3110
	Handwerk	3 276	2353	923	1093	995	867	321	192	1276	496	908
	Landwirtschaft	168	135	33	72	56	40	-	1	73	-	41
	Öffentlicher Dienst	321	115	206	95	113	113	-	6	95	5	102
	Freie Berufe	1 301	66	1235	455	447	399	-	120	474	205	387
	Hauswirtschaft	183	21	162	73	57	53	-	3	75	33	49
	Seeschifffahrt	77	73	4	28	24	25	-	4	29	2	9
	Insgesamt	15 717	9 074	6 643	5 408	5 121	4 454	734	705	6 140	1 545	4 606
2008	Industrie und Handel	10985	6687	4298	3837	3576	3210	362	400	4346	826	3117
	Handwerk	3342	2379	963	1085	1059	927	271	184	1241	452	841
	Landwirtschaft	174	140	34	52	64	58	-	1	57	2	29
	Öffentlicher Dienst	279	94	185	83	90	106	-	5	84	6	102
	Freie Berufe	1322	55	1267	470	446	406	-	106	502	87	446
	Hauswirtschaft	176	19	157	69	57	50	-	7	77	29	52
	Seeschifffahrt ¹	-	-	-	-	-	-	-	-	-	-	-
	Insgesamt	16 278	9 374	6 904	5 596	5 292	4 757	633	703	6 307	1 402	4 587
2009	Industrie und Handel	10841	6568	4273	3462	3752	3293	334	396	3988	855	3378
	Handwerk	3310	2344	966	1039	1026	948	297	184	1181	442	860
	Landwirtschaft	187	155	32	58	61	68	-	1	70	-	19
	Öffentlicher Dienst	266	90	176	95	76	95	-	5	106	6	102
	Freie Berufe	1335	65	1270	426	445	464	-	111	442	105	379
	Hauswirtschaft	183	15	168	72	60	51	-	7	74	24	46
	Seeschifffahrt ¹	-	-	-	-	-	-	-	-	-	-	-
	Insgesamt	16 122	9 237	6 885	5 152	5 420	4 919	631	704	5 861	1 432	4 784

1) Die Erhebung im Ausbildungsbereich Seeschifffahrt entfällt ab 2008

Auszubildende nach Berufsgruppen, Ausbildungsberufen und Ausbildungsjahren im Lande Bremen am 31.12.2009

Kenn- ziffer	Berufsbereich / Ausbildungsberuf	AB	Auszubildende						
			ins- gesamt	männlich	weiblich	davon im ... Ausbildungsjahr			
						1.	2.	3.	4.
1	Landwirtschaftliche Berufe								
110	Landwirt/in	(Lw)	12	8	4	3	4	5	-
	Zusammen		12	8	4	3	4	5	-
2	Tierwirtschaftliche Berufe								
238	Pferdewirt/in	(Lw)	1	-	1	-	1	-	-
240	Tierpfleger/in	(IH)	12	5	7	4	5	3	-
	Zusammen		13	5	8	4	6	3	-
5	Gartenbauberufe								
510	Gärtner/in	(Lw)	129	104	25	32	56	41	-
510	Fachwerker/in im Gartenbau*)	(Lw)	45	43	2	23	-	22	-
530	Florist/in	(IH)	33	1	32	9	13	11	-
	Zusammen		207	148	59	64	69	74	-
10	Steinbearbeiter/innen								
1011	Steinmetz/in und Steinbildhauer/in	(Hw)	3	3	-	1	-	2	-
	Zusammen		3	3	-	1	-	2	-
11	Baustoffhersteller/innen								
1120	Verfahrensmechaniker/in in der Steine- und Erdenindustrie	(IH)	2	2	-	-	2	-	-
	Zusammen		2	2	-	-	2	-	-
12	Keramiker/innen								
1210	Keramiker/in	(Hw)	1	-	1	1	-	-	-
1210	Keramiker/in	(Hw)	2	-	2	-	2	-	-
	Zusammen		3	-	3	1	2	-	-
14	Chemieberufe								
1411	Pharmakant/in	(IH)	2	2	-	-	-	2	-
1458	Mechaniker/in für Reifen- und Vulkanisationstechnik	(Hw)	10	10	-	4	2	4	-
	Zusammen		12	12	-	4	2	6	-
15	Kunststoffberufe								
1520	Verfahrensmechaniker/in für Kunststoff- und Kautschuktechnik	(IH)	18	16	2	2	11	5	-
	Zusammen		18	16	2	2	11	5	-
16	Papierherstellungs-, Papierverarbeitungsberufe								
1620	Verpackungsmittelmechaniker/in	(IH)	3	2	1	1	1	1	-
	Zusammen		3	2	1	1	1	1	-
17	Druck- und Druckweiterverarbeitungsberufe								
1720	Mediengestalter/in Digital und Print	(IH)	181	84	97	57	55	69	-
1720	Mediengestalter/in Digital und Print	(Hw)	3	1	2	1	2	-	-
1740	Drucker/in	(IH)	14	12	2	1	8	5	-
1751	Siebdrucker/in	(Hw)	3	-	3	-	1	2	-
1751	Siebdrucker/in	(IH)	1	-	1	-	-	1	-
1760	Mediengestalter/in für Digital- und Printmedien Medientechnik	(IH)	1	1	-	-	-	1	-
1780	Buchbinder/in	(Hw)	1	-	1	1	-	-	-
1780	Buchbinder/in	(IH)	4	3	1	1	1	2	-
	Zusammen		208	101	107	61	67	80	-
18	Berufe in der Holzbearbeitung, Holz- und Flechtwarenherstellung								
1810	Holzbearbeitungsmechaniker/in	(IH)	3	3	-	-	1	2	-
	Zusammen		3	3	-	-	1	2	-
20	Gießereiberufe								
2010	Gießereimechaniker/in	(Hw)	1	1	-	-	1	-	-
	Zusammen		1	1	-	-	1	-	-
22	Berufe in der spanenden Metallverformung								
2200	Zerspanungsmechaniker/in	(IH)	90	87	3	21	29	22	18
	Zusammen		90	87	3	21	29	22	18

Auszubildende nach Berufsgruppen, Ausbildungsberufen und Ausbildungsjahren im Lande Bremen am 31.12.2009

Kenn- ziffer	Berufsbereich / Ausbildungsberuf	AB	Auszubildende						
			ins- gesamt	männlich	weiblich	davon im ... Ausbildungsjahr			
						1.	2.	3.	4.
23	Berufe in der Metalloberflächenveredlung und Metallvergütung								
2340	Oberflächenbeschichter/in	(IH)	1	1	-	1	-	-	-
	Zusammen		1	1	-	1	-	-	-
25	Metall- und Anlagenbauberufe								
2500	Anlagenmechaniker/in	(IH)	22	22	-	4	6	8	4
2500	Konstruktionsmechaniker/in	(Hw)	1	1	-	-	1	-	-
2500	Konstruktionsmechaniker/in	(IH)	223	222	1	45	80	52	46
2520	Behälter- und Apparatebauer/in	(Hw)	15	14	1	5	4	4	2
2540	Metallbauer/in	(Hw)	195	192	3	56	54	55	30
2591	Rollladen- und Sonnenschutzmechatroniker/in	(Hw)	2	2	-	1	1	-	-
	Zusammen		458	453	5	111	146	119	82
26	Blechkonstruktions- und Installationsberufe								
2649	Anlagenmechaniker/in für Sanitär-, Heizungs- und Klimatechnik	(Hw)	230	228	2	68	49	55	58
2649	Anlagenmechaniker/in für Sanitär-, Heizungs- und Klimatechnik	(IH)	13	13	-	3	3	4	3
2661	Kälteanlagenbauer/in	(Hw)	4	4	-	-	-	-	4
2661	Mechatroniker/in für Kältetechnik	(IH)	4	4	-	2	2	-	-
2661	Mechatroniker/in für Kältetechnik	(Hw)	11	11	-	6	3	2	-
	Zusammen		262	260	2	79	57	61	65
27	Maschinenbau- und -wartungsberufe								
2700	Industriemechaniker/in	(Hw)	2	2	-	1	1	-	-
2700	Industriemechaniker/in	(IH)	436	420	16	126	136	104	70
2781	Teilezurichter/in	(IH)	2	2	-	1	1	-	-
2782	Fertigungsmechaniker/in	(IH)	136	127	9	58	34	44	-
2782	Fertigungsmechaniker/in	(Hw)	1	1	-	1	-	-	-
	Zusammen		577	552	25	187	172	148	70
28	Fahr-, Flugzeugbau- und -wartungsberufe								
2810	Kraftfahrzeugmechatroniker/in	(Hw)	373	366	7	82	96	106	89
2810	Kraftfahrzeugmechatroniker/in	(IH)	151	136	15	42	45	46	18
2811	Kraftfahrzeugservicemechaniker/in	(Hw)	2	2	-	2	-	-	-
2813	Zweiradmechaniker/in	(IH)	1	1	-	-	-	1	-
2813	Zweiradmechaniker/in	(Hw)	29	27	2	11	6	7	5
2813	Fahrradmonteur/in	(Hw)	15	14	1	9	6	-	-
2813	Fahrradmonteur/in	(IH)	1	1	-	-	1	-	-
2821	Mechaniker/in für Land- und Baumaschinentechnik	(Hw)	4	4	-	1	2	-	1
2821	Mechaniker/in für Land- und Baumaschinentechnik	(IH)	8	8	-	3	1	3	1
2830	Fluggerätmechaniker/in	(IH)	98	81	17	26	32	23	17
2870	Karosserie- und Fahrzeugbaumechaniker/in	(Hw)	23	23	-	5	9	3	6
2872	Mechaniker/in für Karosserieinstandhaltungstechnik	(Hw)	2	2	-	1	-	1	-
	Zusammen		707	665	42	182	198	190	137
29	Werkzeug- und Formenbauberufe								
2900	Werkzeugmechaniker/in	(IH)	35	33	2	2	11	12	10
2952	Schneidwerkzeugmechaniker/in	(Hw)	1	1	-	-	-	-	1
	Zusammen		36	34	2	2	11	12	11
30	Feinwerktechnische und verwandte Berufe								
3000	Feinwerkmechaniker/in	(Hw)	13	13	-	3	4	3	3
3021	Goldschmied/in	(Hw)	8	2	6	2	3	2	1
3022	Silberschmied/in	(Hw)	1	1	-	1	-	-	-
3022	Silberschmied/in	(IH)	3	2	1	2	-	1	-
3031	Zahn techniker/in	(Hw)	75	28	47	21	27	11	16
3041	Augenoptiker/in	(Hw)	49	6	43	16	20	13	-
3051	Klavier- und Cembalobauer/in	(Hw)	1	1	-	-	-	1	-
3053	Metallblasinstrumentenmacher/in	(Hw)	2	1	1	2	-	-	-
3056	Holzblasinstrumentenmacher/in	(Hw)	1	-	1	-	1	-	-
3071	Orthopädiemechaniker/in und Bandagist/in	(Hw)	20	14	6	2	5	6	7
3080	Uhrmacher/in	(Hw)	3	3	-	-	1	2	-
	Zusammen		176	71	105	49	61	39	27

Auszubildende nach Berufsgruppen, Ausbildungsberufen und Ausbildungsjahren im Lande Bremen am 31.12.2009

Kenn- ziffer	Berufsbereich / Ausbildungsberuf	AB	Auszubildende						
			ins- gesamt	männlich	weiblich	davon im ... Ausbildungsjahr			
						1.	2.	3.	4.
31	Elektroberufe								
3110	Elektroniker/in	(Hw)	269	264	5	75	73	67	54
3111	Elektroniker/in für Automatisierungstechnik	(Hw)	1	1	-	-	-	-	1
3111	Elektroniker/in für Automatisierungstechnik	(IH)	81	76	5	30	25	21	5
3112	Elektroniker/in für Betriebstechnik	(IH)	297	283	14	76	90	83	48
3131	Elektroniker/in für Maschinen und Antriebstechnik	(Hw)	32	32	-	8	10	10	4
3153	Hörgeräteakustiker/in	(Hw)	22	5	17	8	9	5	-
3161	Systemelektroniker/in	(Hw)	1	1	-	-	-	1	-
3161	Mechatroniker/in	(Hw)	1	1	-	-	1	-	-
3161	Mechatroniker/in	(IH)	340	319	21	79	90	104	67
3162	Mikrotechnologe/-technologin	(IH)	9	6	3	3	2	4	-
3163	Elektroniker/in für Geräte und Systeme	(IH)	39	35	4	12	14	7	6
3163	Elektroniker/in für Luftfahrttechnische Systeme	(IH)	25	22	3	12	7	5	1
3171	Informationselektroniker/in	(Hw)	31	31	-	6	10	7	8
3171	IT-System-Elektroniker/in	(Hw)	1	1	-	-	1	-	-
3171	IT-System-Elektroniker/in	(IH)	103	103	-	27	33	43	-
	Zusammen		1 252	1 180	72	336	365	357	194
32	Montierer/innen und Metallberufe, a.n.g.								
3231	Metallwerker/in*)	(IH)	20	17	3	-	10	10	-
3239	Metallbearbeiter/in*)	(Hw)	48	47	1	16	19	13	-
3239	Metallbearbeiter/in*)	(IH)	9	9	-	-	9	-	-
	Zusammen		77	73	4	16	38	23	-
33	Spinnberufe								
3323	Seiler/in	(Hw)	4	4	-	2	2	-	-
3323	Seiler/in	(IH)	2	2	-	-	-	2	-
	Zusammen		6	6	-	2	2	2	-
35	Berufe in der Textilverarbeitung								
3510	Maßschneider/in	(Hw)	12	-	12	4	6	2	-
3516	Anderungsschneider/in	(Hw)	7	2	5	2	5	-	-
3581	Segelmacher/in	(Hw)	1	1	-	1	-	-	-
3582	Technische(r) Konfektionär/in	(Hw)	1	1	-	-	-	1	-
3582	Technische(r) Konfektionär/in	(IH)	6	6	-	2	4	-	-
	Zusammen		27	10	17	9	15	3	-
37	Berufe in der Lederherstellung, Leder- und Fellverarbeitung								
3720	Schuhmacher/in	(Hw)	3	1	2	1	1	1	-
3722	Orthopädeschuhmacher/in	(Hw)	8	6	2	2	3	1	2
3741	Sattler/in	(Hw)	3	3	-	2	1	-	-
	Zusammen		14	10	4	5	5	2	2
39	Berufe in der Back-, Konditor-, Süßwarenherstellung								
3910	Bäcker/in	(Hw)	59	46	13	21	23	15	-
3920	Konditor/in	(Hw)	50	24	26	13	15	22	-
3935	Speiseeishersteller/in	(Hw)	3	1	2	1	2	-	-
	Zusammen		112	71	41	35	40	37	-
40	Fleischer/innen								
4010	Fleischer/in	(Hw)	21	21	-	4	9	8	-
	Zusammen		21	21	-	4	9	8	-
41	Köche/Köchinnen								
4110	Koch/Köchin	(IH)	366	287	79	124	126	116	-
4116	Beikoch/Beiköchin*)	(IH)	49	33	16	22	14	13	-
	Zusammen		415	320	95	146	140	129	-
42	Berufe in der Getränke-, Genussmittelherstellung								
4210	Brauer/in und Mälzer/in	(IH)	10	6	4	4	4	2	-
	Zusammen		10	6	4	4	4	2	-
43	Ubrige Ernährungsberufe								
4350	Fachkraft für Lebensmitteltechnik	(IH)	84	47	37	26	30	28	-
4351	Müller/in (Verfahrenstechnologe/-technologin in der Mühlen- und Futtermittelwirtschaft)	(IH)	6	6	-	2	3	1	-
	Zusammen		90	53	37	28	33	29	-

Auszubildende nach Berufsgruppen, Ausbildungsberufen und Ausbildungsjahren im Lande Bremen am 31.12.2009

Kenn- ziffer	Berufsbereich / Ausbildungsberuf	AB	Auszubildende						
			ins- gesamt	männlich	weiblich	davon im ... Ausbildungsjahr			
						1.	2.	3.	4.
44	Hochbauberufe								
4401	Hochbaufacharbeiter/in	(Hw)	20	20	-	8	12	-	-
4401	Hochbaufacharbeiter/in	(IH)	21	21	-	9	12	-	-
4410	Maurer/in	(Hw)	38	38	-	11	9	18	-
4410	Maurer/in	(IH)	1	1	-	-	-	1	-
4420	Beton- und Stahlbetonbauer/in	(Hw)	8	8	-	1	4	3	-
4420	Beton- und Stahlbetonbauer/in	(IH)	7	7	-	-	-	7	-
4431	Gerüstbauer/in	(Hw)	8	8	-	4	2	2	-
	Zusammen		103	103	-	33	39	31	-
46	Tiefbauberufe								
4601	Tiefbaufacharbeiter/in	(Hw)	25	25	-	8	17	-	-
4601	Tiefbaufacharbeiter/in	(IH)	31	31	-	15	16	-	-
4610	Straßenbauer/in	(Hw)	16	16	-	7	5	4	-
4610	Straßenbauer/in	(IH)	9	9	-	-	-	9	-
4631	Gleisbauer/in	(IH)	10	10	-	5	3	2	-
4653	Wasserbauer/in	(OD)	2	2	-	2	-	-	-
4663	Kanalbauer/in	(Hw)	3	3	-	-	1	2	-
4664	Rohrleitungsbauer/in	(Hw)	3	3	-	1	1	1	-
4664	Rohrleitungsbauer/in	(IH)	13	13	-	2	1	10	-
4669	Spezialtiefbauer/in	(IH)	3	3	-	-	1	2	-
	Zusammen		115	115	-	40	45	30	-
48	Ausbauberufe								
4801	Ausbaufacharbeiter/in	(Hw)	29	29	-	13	16	-	-
4801	Ausbaufacharbeiter/in	(IH)	23	22	1	11	12	-	-
4822	Isolierfacharbeiter/in	(IH)	44	44	-	18	26	-	-
4822	Industrie-Isolierer/in	(IH)	13	13	-	-	-	13	-
4824	Trockenbaumonteur/in	(Hw)	2	2	-	1	-	1	-
4824	Trockenbaumonteur/in	(IH)	5	5	-	1	1	3	-
4830	Fliesen-, Platten- und Mosaikleger/in	(Hw)	4	4	-	1	2	1	-
4850	Glaser/in	(Hw)	23	22	1	8	7	8	-
4862	Estrichleger/in	(Hw)	2	2	-	-	1	1	-
4870	Zimmerer/Zimmerin	(Hw)	16	14	2	3	5	8	-
4870	Zimmerer/Zimmerin	(IH)	1	1	-	-	-	1	-
4880	Dachdecker/in	(Hw)	64	63	1	28	18	18	-
	Zusammen		226	221	5	84	88	54	-
49	Raumausstatter/innen, Polster(er/innen)								
4910	Raumausstatter/in	(Hw)	34	13	21	12	9	13	-
4913	Bodenleger/in	(Hw)	32	32	-	8	11	13	-
4915	Parkettleger/in	(Hw)	7	5	2	2	4	1	-
4922	Fahrzeuginnenausstatter/in	(IH)	10	6	4	4	3	3	-
4926	Polster- und Dekorationsnäher/in	(Hw)	17	4	13	7	10	-	-
	Zusammen		100	60	40	33	37	30	-
50	Berufe in der Holz- und Kunststoffverarbeitung								
5010	Tischler/in	(Hw)	83	72	11	22	30	31	-
5014	Fachkraft für Möbel-, Küchen- und Umzugsservice	(IH)	3	3	-	1	1	1	-
5018	Holzbearbeiter/in*)	(Hw)	55	50	5	15	18	22	-
5021	Modellbauer/in	(Hw)	5	5	-	-	3	1	1
5028	Technische(r) Modellbauer/in	(Hw)	1	1	-	1	-	-	-
5050	Holzmechaniker/in	(Hw)	1	1	-	-	1	-	-
5050	Holzmechaniker/in	(IH)	35	31	4	15	11	9	-
5063	Bootsbauer/in	(Hw)	13	11	2	5	2	2	4
	Zusammen		196	174	22	59	66	66	5
51	Maler/innen, Lackierer/innen und verwandte Berufe								
5101	Maler/in und Lackierer/in	(Hw)	225	190	35	85	65	75	-
5110	Bauten- und Objektbeschichter/in	(Hw)	29	27	2	15	14	-	-
5120	Verfahrensmechaniker/in für Beschichtungstechnik	(IH)	44	34	10	13	15	16	-
5123	Fahrzeuglackierer/in	(Hw)	95	83	12	33	27	35	-
5123	Fahrzeuglackierer/in	(IH)	5	4	1	3	-	2	-
	Zusammen		398	338	60	149	121	128	-
52	Warenprüfer/innen, Versandfertigmacher/innen								
5215	Fachkraft für Hafenlogistik	(IH)	13	13	-	3	8	2	-
5221	Fachlagerist/in	(IH)	165	148	17	88	77	-	-
5224	Fachkraft für Automaten-service	(IH)	2	1	1	2	-	-	-
	Zusammen		180	162	18	93	85	2	-

Auszubildende nach Berufsgruppen, Ausbildungsberufen und Ausbildungsjahren im Lande Bremen am 31.12.2009

Kenn- ziffer	Berufsbereich / Ausbildungsberuf	AB	Auszubildende							
			ins- gesamt	männlich	weiblich	davon im ... Ausbildungsjahr				
						1.	2.	3.	4.	
54	Maschinen-, Anlagenführer/innen, a.n.g.									
5400	Maschinen- und Anlagenführer/in	(IH)	23	23	-	12	11	-	-	
5460	Baugeräteführer/in	(Hw)	1	1	-	-	1	-	-	
5460	Baugeräteführer/in	(IH)	17	17	-	7	4	6	-	
	Zusammen		41	41	-	19	16	6	-	
62	Techniker/innen, a.n.g.									
6240	Vermessungstechniker/in	(OD)	13	8	5	5	5	3	-	
	Zusammen		13	8	5	5	5	3	-	
63	Technische Sonderfachkräfte									
6311	Biologielaborant/in	(IH)	22	4	18	8	7	3	4	
6323	Werkstoffprüfer/in	(IH)	8	6	2	2	4	2	-	
6330	Chemielaborant/in	(IH)	62	22	40	13	26	16	7	
6336	Baustoffprüfer/in	(IH)	1	1	-	-	1	-	-	
	Zusammen		93	33	60	23	38	21	11	
64	Technische Zeichner/innen und verwandte Berufe									
6410	Technische(r) Zeichner/in	(Hw)	4	1	3	1	2	1	-	
6410	Technische(r) Zeichner/in	(IH)	73	35	38	23	20	21	9	
6420	Bauzeichner/in	(IH)	34	9	25	13	9	12	-	
	Zusammen		111	45	66	37	31	34	9	
66	Verkaufspersonal									
6600	Verkäufer/in	(IH)	371	125	246	202	169	-	-	
6610	Fachverkäufer/in im Lebensmittelhandwerk	(Hw)	192	7	185	73	63	56	-	
	Zusammen		563	132	431	275	232	56	-	
67	Groß- und Einzelhandelskaufleute, Ein- und Verkaufsfachleute									
6711	Kaufmann/Kauffrau im Groß- und Außenhandel	(IH)	635	364	271	178	219	238	-	
6720	Kaufmann/Kauffrau im Einzelhandel	(IH)	651	285	366	201	192	258	-	
6735	Automobilkaufmann/-kauffrau	(Hw)	5	3	2	2	1	2	-	
6735	Automobilkaufmann/-kauffrau	(IH)	47	24	23	12	19	16	-	
6740	Buchhändler/in	(IH)	22	6	16	4	4	14	-	
6745	Musikfachhändler/in	(IH)	3	2	1	1	2	-	-	
6751	Drogist/in	(IH)	1	-	1	-	1	-	-	
	Zusammen		1 364	684	680	398	438	528	-	
68	Warenkaufleute, a.n.g., Vertreter/Vertreterinnen									
6830	Medienkaufmann/-kauffrau Digital und Print	(IH)	20	5	15	4	9	7	-	
6851	Pharmazeutisch-kaufmännische(r) Angestellte(r)	(FB)	40	-	40	11	18	11	-	
	Zusammen		60	5	55	15	27	18	-	
69	Bank-, Bausparkassen-, Versicherungsfachleute									
6910	Bankkaufmann/-kauffrau	(IH)	320	139	181	93	114	113	-	
6950	Kaufmann/Kauffrau für Versicherung und Finanzen	(IH)	187	99	88	74	74	39	-	
6959	Kaufmann/Kauffrau im Gesundheitswesen	(IH)	57	11	46	27	18	12	-	
	Zusammen		564	249	315	194	206	164	-	
70	Andere Dienstleistungskaufleute und zugehörige Berufe									
7011	Kaufmann/Kauffrau für Spedition und Logistikdienstleistung	(IH)	737	401	336	211	261	265	-	
7013	Schiffahrtskaufmann/-kauffrau	(IH)	199	90	109	60	69	70	-	
7015	Kaufmann/Kauffrau für Verkehrsservice	(IH)	34	15	19	11	14	9	-	
7019	Kaufmann/Kauffrau für Kurier-, Express- und Postdienstleistungen	(IH)	6	3	3	3	1	2	-	
7021	Reiseverkehrskaufmann/-kauffrau	(IH)	85	12	73	25	30	30	-	
7021	Kaufmann/Kauffrau für Tourismus und Freizeit	(IH)	12	-	12	6	4	2	-	
7024	Servicekaufmann/-kauffrau im Luftverkehr	(IH)	3	-	3	1	2	-	-	
7031	Kaufmann/Kauffrau für Marketingkommunikation	(IH)	59	13	46	18	12	29	-	
7031	Veranstaltungskaufmann/-kauffrau	(IH)	75	20	55	17	34	24	-	
7032	Kaufmann/Kauffrau für Dialogmarketing	(IH)	23	5	18	16	2	5	-	
7032	Servicefachkraft für Dialogmarketing	(IH)	3	1	2	1	2	-	-	
7034	Kaufmann/Kauffrau für audiovisuelle Medien	(IH)	1	1	-	-	-	1	-	
7045	Immobilienkaufmann/-kauffrau	(IH)	87	26	61	31	25	31	-	
	Zusammen		1 324	587	737	400	456	468	-	

Auszubildende nach Berufsgruppen, Ausbildungsberufen und Ausbildungsjahren im Lande Bremen am 31.12.2009

Kenn- ziffer	Berufsbereich / Ausbildungsberuf	AB	Auszubildende						
			ins- gesamt	männlich	weiblich	davon im ... Ausbildungsjahr			
						1.	2.	3.	4.
71	Berufe des Landverkehrs								
7120	Eisenbahner/in im Betriebsdienst	(IH)	64	59	5	15	35	14	-
7140	Berufskraftfahrer/in	(IH)	104	102	2	45	29	30	-
7140	Servicefahrer/in	(IH)	4	3	1	-	4	-	-
7149	Fachkraft im Fahrbetrieb	(IH)	40	23	17	13	15	12	-
	Zusammen		212	187	25	73	83	56	-
72	Berufe des Wasser- und Luftverkehrs								
7240	Binnenschiffer/in	(IH)	21	19	2	5	4	12	-
	Zusammen		21	19	2	5	4	12	-
73	Berufe des Nachrichtenverkehrs								
7320	Fachkraft für Kurier-, Express- und Postdienstleistungen	(IH)	34	24	10	17	17	-	-
	Zusammen		34	24	10	17	17	-	-
74	Lagerverwalter/innen, Lager-, Transportarbeiter/innen								
7410	Fachkraft für Lagerlogistik	(Hw)	2	2	-	1	1	-	-
7410	Fachkraft für Lagerlogistik	(IH)	391	352	39	114	134	143	-
	Zusammen		393	354	39	115	135	143	-
75	Berufe in der Unternehmensleitung, -beratung und -prüfung								
7541	Steuerfachangestellte(r)	(FB)	186	52	134	64	58	64	-
7558	Fachangestellte(r) für Markt- und Sozialforschung	(IH)	7	6	1	4	1	2	-
	Zusammen		193	58	135	68	59	66	-
77	Rechnungskaufleute, Informatiker/innen								
7742	Fachinformatiker/in	(IH)	377	344	33	129	133	115	-
7750	Mathematisch-technische(r) Softwareentwickler/in	(IH)	1	1	-	-	1	-	-
7791	Informatikkaufmann/-kauffrau	(IH)	60	50	10	20	22	18	-
7791	IT-System-Kaufmann/Kauffrau	(IH)	47	37	10	17	19	11	-
	Zusammen		485	432	53	166	175	144	-
78	Büroberufe, Kaufmännische Angestellte, a.n.g.								
7803	Bürokaufmann/-kauffrau	(Hw)	60	8	52	20	22	18	-
7803	Bürokaufmann/-kauffrau	(IH)	567	174	393	171	189	207	-
7803	Kaufmann/Kauffrau für Bürokommunikation	(Hw)	18	4	14	6	6	6	-
7803	Kaufmann/Kauffrau für Bürokommunikation	(IH)	418	103	315	143	140	135	-
7804	Sport- und Fitnesskaufmann/-kauffrau	(IH)	43	17	26	13	17	13	-
7808	Bürokraft*)	(IH)	33	19	14	13	8	12	-
7851	Industriekaufmann/-kauffrau	(IH)	506	191	315	150	172	184	-
7861	Rechtsanwalts- und Notarfachangestellte(r)	(FB)	184	5	179	60	54	70	-
7862	Rechtsanwaltsfachangestellte(r)	(FB)	63	4	59	26	17	20	-
7863	Notarfachangestellte(r)	(FB)	2	-	2	-	2	-	-
7864	Patentanwaltsfachangestellte(r)	(FB)	12	-	12	4	4	4	-
7870	Fachangestellte(r) für Bürokommunikation	(OD)	16	5	11	3	-	13	-
7870	Verwaltungsfachangestellte(r)	(OD)	95	31	64	33	27	35	-
7871	Justizfachangestellte(r)	(OD)	19	5	14	8	6	5	-
7873	Fachangestellte(r) für Arbeitsförderung	(OD)	20	4	16	9	4	7	-
7873	Sozialversicherungsfachangestellte(r)	(OD)	69	23	46	23	23	23	-
7883	Personaldienstleistungskaufmann/-kauffrau	(IH)	26	3	23	10	16	-	-
	Zusammen		2 151	596	1 555	692	707	752	-
79	Dienst-, Wachberufe								
7910	Fachkraft für Schutz und Sicherheit	(IH)	20	16	4	2	9	9	-
7910	Servicekraft für Schutz und Sicherheit	(IH)	2	2	-	1	1	-	-
7951	Fachangestellte(r) für Bäderbetriebe-	(OD)	11	7	4	4	4	3	-
	Zusammen		33	25	8	7	14	12	-

Auszubildende nach Berufsgruppen, Ausbildungsberufen und Ausbildungsjahren im Lande Bremen am 31.12.2009

Kenn- ziffer	Berufsbereich / Ausbildungsberuf	AB	Auszubildende						
			ins- gesamt	männlich	weiblich	davon im ... Ausbildungsjahr			
						1.	2.	3.	4.
80	Sicherheitsberufe, a.n.g.								
8041	Schornsteinfeger/in	(Hw)	7	6	1	2	2	3	-
8055	Bestattungsfachkraft	(Hw)	4	2	2	-	2	2	-
	Zusammen		11	8	3	2	4	5	-
82	Publizistische, Übersetzungs-, Bibliotheks- und verwandte Berufe								
8234	Fachangestellte(r) für Medien- und Informationsdienste	(OD)	21	5	16	8	7	6	-
	Zusammen		21	5	16	8	7	6	-
83	Künstlerische und zugeordnete Berufe								
8341	Technische(r) Produktdesigner/in	(IH)	28	17	11	7	19	2	-
8351	Bühnenmaler/in und -plastiker/in	(IH)	2	2	-	1	-	1	-
8354	Mediengestalter/in Bild und Ton	(IH)	24	19	5	7	9	8	-
8354	Fachkraft für Veranstaltungstechnik	(IH)	55	44	11	21	16	18	-
8358	Maskenbildner/in	(IH)	4	-	4	2	1	1	-
8361	Gestalter/in für visuelles Marketing	(IH)	20	3	17	8	6	6	-
8370	Fotograf/in	(Hw)	39	8	31	14	11	14	-
8390	Schilder- und Lichtreklamehersteller/in	(Hw)	14	12	2	3	5	6	-
	Zusammen		186	105	81	63	67	56	-
85	Ubrige Gesundheitsdienstberufe								
8561	Medizinische(r) Fachangestellte(r)	(FB)	468	3	465	139	151	178	-
8563	Tiermedizinische(r) Fachangestellte(r)	(FB)	28	-	28	7	13	8	-
8564	Zahnmedizinische(r) Fachangestellte(r)	(FB)	352	1	351	115	128	109	-
	Zusammen		848	4	844	261	292	295	-
87	Lehrer/Lehrerinnen								
8760	Sportfachmann/-fachfrau	(IH)	5	3	2	2	1	2	-
	Zusammen		5	3	2	2	1	2	-
90	Berufe in der Körperpflege								
9010	Friseur/in	(Hw)	365	47	318	126	110	129	-
9020	Kosmetiker/in	(Hw)	34	1	33	12	13	9	-
	Zusammen		399	48	351	138	123	138	-
91	Hotel- und Gaststättenberufe								
9120	Restaurantfachmann/-fachfrau	(IH)	186	52	134	74	67	45	-
9140	Fachmann/Fachfrau für Systemgastronomie	(IH)	91	42	49	32	29	30	-
9140	Hotelkaufmann/-kauffrau	(IH)	3	1	2	-	-	3	-
9141	Hotelfachmann/-fachfrau	(IH)	293	72	221	98	109	86	-
9151	Fachkraft im Gastgewerbe	(IH)	63	19	44	28	35	-	-
9152	Helfer/in im Gastgewerbe*)	(IH)	6	1	5	-	4	2	-
	Zusammen		642	187	455	232	244	166	-
92	Haus- und ernährungswirtschaftliche Berufe								
9212	Hauswirtschafter/in	(Hausw.)	84	9	75	34	24	26	-
9232	Hauswirtschaftshelfer/in*)	(Hausw.)	99	6	93	38	36	25	-
	Zusammen		183	15	168	72	60	51	-
93	Reinigungs- und Entsorgungsberufe								
9340	Gebäudereiniger/in	(Hw)	16	14	2	7	-	9	-
9352	Fachkraft für Kreislauf- und Abfallwirtschaft	(IH)	7	7	-	2	2	3	-
9354	Fachkraft für Abwassertechnik	(IH)	2	2	-	1	1	-	-
9354	Fachkraft für Rohr-, Kanal- und Industrieservice	(Hw)	6	6	-	3	2	1	-
9354	Fachkraft für Rohr-, Kanal- und Industrieservice	(IH)	7	7	-	3	2	2	-
	Zusammen		38	36	2	16	7	15	-
Insgesamt			16 122	9 237	6 885	5 152	5 420	4 919	631

**Abschlussprüfungen in der beruflichen Ausbildung nach Ausbildungsbereichen, Ausbildungsberufen und Prüfungserfolg
im Lande Bremen am 31.12.2009**

Kenn- ziffer	Berufsbereich / Ausbildungsberuf	AB	Teilnahme an Abschlussprüfungen					darunter bestandene Prüfungen		
			ins- gesamt	von Männern	von Frauen	und zwar		ins- gesamt	von Männern	von Frauen
						mit vor- zeitiger Zulas- sung	Prüf- ungs- wieder- holungen			
2 Tierwirtschaftliche Berufe										
240	Tierpfleger/in	(IH)	6	2	4	-	-	6	2	4
	Zusammen		6	2	4	-	-	6	2	4
5 Gartenbauberufe										
510	Gärtner/in	(Lw)	28	23	5	-	4	19	16	3
530	Florist/in	(IH)	16	1	15	-	2	14	-	14
	Zusammen		44	24	20	-	6	33	16	17
10 Steinbearbeiter/innen										
1011	Steinmetz/in und Steinbildhauer/in	(Hw)	2	2	-	-	-	2	2	-
	Zusammen		2	2	-	-	-	2	2	-
14 Chemieberufe										
1411	Pharmakant/in	(IH)	2	1	1	-	-	2	1	1
1458	Mechaniker/in für Reifen- und Vulkanisations- technik	(Hw)	5	5	-	-	1	5	5	-
	Zusammen		7	6	1	-	1	7	6	1
15 Kunststoffberufe										
1520	Verfahrensmechaniker/in für Kunststoff- und Kautschuktechnik	(IH)	7	7	-	-	-	7	7	-
	Zusammen		7	7	-	-	-	7	7	-
17 Druck- und Druckweiterverarbeitungsberufe										
1710	Schriftsetzer/in	(Hw)	1	-	1	1	-	1	-	1
1710	Mediengestalter/in für Digital- und Printmedien Mediendesign	(IH)	28	14	14	4	-	28	14	14
1720	Mediengestalter/in Digital und Print	(IH)	8	5	3	-	-	7	4	3
1720	Mediengestalter/in für Digital- und Printmedien Medienoperating	(IH)	6	4	2	1	-	6	4	2
1740	Drucker/in	(IH)	7	6	1	-	1	6	5	1
1751	Siebdrucker/in	(Hw)	1	-	1	-	-	1	-	1
1751	Siebdrucker/in	(IH)	1	1	-	-	-	1	1	-
1760	Mediengestalter/in für Digital- und Printmedien Medientechnik	(IH)	2	2	-	-	-	1	1	-
1780	Buchbinder/in	(Hw)	1	-	1	-	-	1	-	1
1780	Buchbinder/in	(IH)	2	2	-	-	-	2	2	-
	Zusammen		57	34	23	6	1	54	31	23
18 Berufe in der Holzbearbeitung, Holz- und Flechtwarenherstellung										
1810	Holzbearbeitungsmechaniker/in	(IH)	4	4	-	-	-	4	4	-
	Zusammen		4	4	-	-	-	4	4	-
22 Berufe in der spanenden Metallverformung										
2200	Zerspanungsmechaniker/in	(IH)	26	24	2	9	1	25	23	2
	Zusammen		26	24	2	9	1	25	23	2
25 Metall- und Anlagenbauberufe										
2500	Anlagenmechaniker/in	(IH)	11	11	-	2	1	11	11	-
2500	Konstruktionsmechaniker/in	(IH)	58	57	1	8	1	57	56	1
2520	Behälter- und Apparatebauer/in	(Hw)	2	2	-	-	-	2	2	-
2540	Metallbauer/in	(Hw)	40	39	1	6	-	40	39	1
	Zusammen		111	109	2	16	2	110	108	2
26 Blechkonstruktions- und Installationsberufe										
2649	Anlagenmechaniker/in für Sanitär-, Heizungs- und Klimatechnik	(Hw)	64	63	1	7	8	53	53	-
2649	Anlagenmechaniker/in für Sanitär-, Heizungs- und Klimatechnik	(IH)	3	3	-	-	-	3	3	-
2661	Kälteanlagenbauer/in	(Hw)	5	5	-	1	1	3	3	-
	Zusammen		72	71	1	8	9	59	59	-
27 Maschinenbau- und -wartungsberufe										
2700	Industriemechaniker/in	(IH)	110	106	4	16	1	109	105	4
2782	Fertigungsmechaniker/in	(IH)	51	44	7	1	3	47	40	7
	Zusammen		161	150	11	17	4	156	145	11

**Abschlussprüfungen in der beruflichen Ausbildung nach Ausbildungsbereichen, Ausbildungsberufen und Prüfungserfolg
im Lande Bremen am 31.12.2009**

Kenn- ziffer	Berufsbereich / Ausbildungsberuf	AB	Teilnahme an Abschlussprüfungen					darunter bestandene Prüfungen		
			ins- gesamt	von Männern	von Frauen	und zwar		ins- gesamt	von Männern	von Frauen
						mit vor- zeitiger Zulas- sung	Prüf- ungs- wieder- holungen			
28 Fahr-, Flugzeugbau- und -wartungsberufe										
2810	Kraftfahrzeugmechatroniker/in	(Hw)	99	96	3	5	10	85	82	3
2810	Kraftfahrzeugmechatroniker/in	(IH)	31	30	1	16	-	31	30	1
2813	Zweiradmechaniker/in	(Hw)	4	4	-	-	-	4	4	-
2813	Fahrradmonteur/in	(Hw)	9	9	-	-	-	9	9	-
2813	Fahrradmonteur/in	(IH)	2	2	-	-	-	2	2	-
2821	Mechaniker/in für Land- und Baumaschinentechnik	(IH)	1	1	-	-	-	1	1	-
2830	Fluggerätmechaniker/in	(IH)	34	30	4	18	-	34	30	4
2870	Karosserie- und Fahrzeugbaumechaniker/in	(Hw)	2	2	-	1	-	2	2	-
2872	Mechaniker/in für Karosserieinstandhaltungstechnik	(Hw)	1	1	-	-	-	1	1	-
	Zusammen		183	175	8	40	10	169	161	8
29 Werkzeug- und Formenbauberufe										
2900	Werkzeugmechaniker/in	(IH)	10	10	-	3	-	10	10	-
	Zusammen		10	10	-	3	-	10	10	-
30 Feinwerktechnische und verwandte Berufe										
3000	Feinwerkmechaniker/in	(Hw)	1	1	-	-	-	1	1	-
3021	Goldschmied/in	(Hw)	2	-	2	-	-	2	-	2
3031	Zahntechniker/in	(Hw)	28	12	16	4	4	24	9	15
3041	Augenoptiker/in	(Hw)	17	3	14	2	-	17	3	14
3071	Orthopädiemechaniker/in und Bandagist/in	(Hw)	9	9	-	-	-	9	9	-
	Zusammen		57	25	32	6	4	53	22	31
31 Elektroberufe										
3110	Elektroniker/in	(Hw)	80	80	-	6	14	70	70	-
3111	Elektroniker/in für Automatisierungstechnik	(IH)	15	14	1	8	-	15	14	1
3112	Elektroniker/in für Betriebstechnik	(IH)	87	83	4	21	4	82	78	4
3131	Elektroniker/in für Maschinen und Antriebstechnik	(Hw)	4	4	-	-	-	4	4	-
3153	Hörgeräteakustiker/in	(Hw)	8	4	4	-	-	7	3	4
3161	Systemelektroniker/in	(Hw)	2	2	-	-	1	1	1	-
3161	Mechatroniker/in	(IH)	87	79	8	20	2	87	79	8
3162	Mikrotechnologe/-technologin	(IH)	3	2	1	-	-	3	2	1
3163	Elektroniker/in für Geräte und Systeme	(IH)	7	7	-	2	-	7	7	-
3163	Elektroniker/in für luftfahrttechnische Systeme	(IH)	1	1	-	-	-	1	1	-
3171	Informationselektroniker/in	(Hw)	13	13	-	-	1	11	11	-
3171	IT-System-Elektroniker/in	(IH)	34	32	2	3	2	33	31	2
	Zusammen		341	321	20	60	24	321	301	20
32 Montierer/innen und Metallberufe, a.n.g.										
3231	Metallwerker/in*	(IH)	10	10	-	-	-	10	10	-
3239	Metallbearbeiter/in*	(Hw)	11	11	-	-	-	10	10	-
3239	Metallbearbeiter/in*	(IH)	13	12	1	-	-	13	12	1
	Zusammen		34	33	1	-	-	33	32	1
33 Spinnberufe										
3323	Seiler/in	(IH)	3	3	-	1	-	3	3	-
	Zusammen		3	3	-	1	-	3	3	-
35 Berufe in der Textilverarbeitung										
3510	Maßschneider/in	(Hw)	4	-	4	-	-	4	-	4
3516	Änderungsschneider/in	(Hw)	1	1	-	-	-	-	-	-
3543	Modist/in	(Hw)	1	-	1	-	-	1	-	1
3582	Technische(r) Konfektionär/in	(IH)	4	2	2	-	-	4	2	2
	Zusammen		10	3	7	-	-	9	2	7
37 Berufe in der Lederherstellung, Leder- und Fellverarbeitung										
3722	Orthopädieschuhmacher/in	(Hw)	2	2	-	-	-	2	2	-
3783	Kürschner/in	(Hw)	1	-	1	-	1	1	-	1
	Zusammen		3	2	1	-	1	3	2	1
39 Berufe in der Back-, Konditor-, Süßwarenherstellung										
3910	Bäcker/in	(Hw)	16	14	2	2	3	13	12	1
3920	Konditor/in	(Hw)	15	4	11	2	-	13	2	11
	Zusammen		31	18	13	4	3	26	14	12

**Abschlussprüfungen in der beruflichen Ausbildung nach Ausbildungsbereichen, Ausbildungsberufen und Prüfungserfolg
im Lande Bremen am 31.12.2009**

Kenn- ziffer	Berufsbereich / Ausbildungsberuf	AB	Teilnahme an Abschlussprüfungen					darunter bestandene Prüfungen		
			ins- gesamt	von Männern	von Frauen	und zwar		ins- gesamt	von Männern	von Frauen
						mit vor- zeitiger Zulas- sung	Prüf- ungs- wieder- holungen			
40 Fleischer/innen										
4010	Fleischer/in	(Hw)	5	4	1	-	-	4	3	1
	Zusammen		5	4	1	-	-	4	3	1
41 Köche/Köchinnen										
4110	Koch/Köchin	(IH)	100	78	22	4	12	80	63	17
4116	Beikoch/Beiköchin*)	(IH)	19	12	7	-	1	18	12	6
	Zusammen		119	90	29	4	13	98	75	23
42 Berufe in der Getränke-, Genussmittelherstellung										
4210	Brauer/in und Mälzer/in	(IH)	4	4	-	2	-	4	4	-
	Zusammen		4	4	-	2	-	4	4	-
43 Übrige Ernährungsberufe										
4350	Fachkraft für Lebensmitteltechnik	(IH)	30	15	15	7	-	30	15	15
4351	Müller/in (Verfahrenstechnologe/-technologin in der Mühlen- und Futtermittelwirtschaft)	(IH)	2	2	-	-	-	2	2	-
	Zusammen		32	17	15	7	-	32	17	15
44 Hochbauberufe										
4401	Hochbaufacharbeiter/in	(Hw)	7	7	-	-	2	4	4	-
4401	Hochbaufacharbeiter/in	(IH)	10	10	-	-	2	4	4	-
4410	Maurer/in	(Hw)	6	6	-	-	1	5	5	-
4410	Maurer/in	(IH)	6	6	-	-	2	6	6	-
4414	Feuerungs- und Schornsteinbauer/in	(Hw)	1	1	-	-	-	1	1	-
4420	Beton- und Stahlbetonbauer/in	(Hw)	2	2	-	-	-	2	2	-
4420	Beton- und Stahlbetonbauer/in	(IH)	5	5	-	-	-	3	3	-
4431	Gerüstbauer/in	(Hw)	3	3	-	-	-	3	3	-
	Zusammen		40	40	-	-	7	28	28	-
46 Tiefbauberufe										
4601	Tiefbaufacharbeiter/in	(Hw)	19	19	-	-	5	12	12	-
4601	Tiefbaufacharbeiter/in	(IH)	16	16	-	-	1	12	12	-
4610	Straßenbauer/in	(Hw)	9	9	-	-	1	7	7	-
4610	Straßenbauer/in	(IH)	7	7	-	-	1	5	5	-
4631	Gleisbauer/in	(IH)	2	2	-	-	-	2	2	-
4653	Wasserbauer/in	(ÖD)	2	1	1	-	-	2	1	1
4663	Kanalbauer/in	(Hw)	2	2	-	-	-	2	2	-
4664	Rohrleitungsbauer/in	(Hw)	1	1	-	-	-	1	1	-
4664	Rohrleitungsbauer/in	(IH)	2	2	-	-	-	2	2	-
4669	Spezialtiefbauer/in	(IH)	1	1	-	-	-	1	1	-
	Zusammen		61	60	1	-	8	46	45	1
48 Ausbauberufe										
4801	Ausbaufacharbeiter/in	(Hw)	17	17	-	-	4	5	5	-
4801	Ausbaufacharbeiter/in	(IH)	11	11	-	-	2	7	7	-
4822	Isolierfacharbeiter/in	(IH)	16	16	-	-	-	16	16	-
4822	Industrie-Isolierer/in	(IH)	10	10	-	-	-	10	10	-
4824	Trockenbaumonteur/in	(Hw)	2	2	-	-	-	2	2	-
4824	Trockenbaumonteur/in	(IH)	6	6	-	-	1	5	5	-
4830	Fliesen-, Platten- und Mosaikleger/in	(Hw)	5	5	-	-	1	4	4	-
4850	Glaser/in	(Hw)	9	9	-	1	-	5	5	-
4862	Estrichleger/in	(Hw)	2	2	-	-	-	2	2	-
4870	Zimmerer/Zimmerin	(Hw)	7	6	1	-	-	5	5	-
4870	Zimmerer/Zimmerin	(IH)	1	1	-	-	-	1	1	-
4880	Dachdecker/in	(Hw)	15	14	1	1	2	15	14	1
	Zusammen		101	99	2	2	10	77	76	1
49 Raumausstatter/innen, Polster(er/innen)										
4910	Raumausstatter/in	(Hw)	18	11	7	-	-	17	10	7
4913	Bodenleger/in	(Hw)	10	10	-	-	-	9	9	-
4913	Bodenleger/in	(IH)	2	2	-	-	-	1	1	-
4915	Parkettleger/in	(Hw)	2	2	-	-	-	2	2	-
4922	Fahrzeuginnenausstatter/in	(IH)	3	2	1	-	-	3	2	1
4926	Polster- und Dekorationsnäher/in	(Hw)	4	2	2	-	1	4	2	2
	Zusammen		39	29	10	-	1	36	26	10

**Abschlussprüfungen in der beruflichen Ausbildung nach Ausbildungsbereichen, Ausbildungsberufen und Prüfungserfolg
im Lande Bremen am 31.12.2009**

Kenn- ziffer	Berufsbereich / Ausbildungsberuf	AB	Teilnahme an Abschlussprüfungen					darunter bestandene Prüfungen		
			ins- gesamt	von Männern	von Frauen	und zwar		ins- gesamt	von Männern	von Frauen
						mit vor- zeitiger Zulas- sung	Prüf- ungs- wieder- holungen			
50 Berufe in der Holz- und Kunststoffverarbeitung										
5010	Tischler/in	(Hw)	37	30	7	-	4	29	23	6
5018	Holzbearbeiter/in*)	(Hw)	16	15	1	-	1	10	9	1
5021	Modellbauer/in	(Hw)	1	1	-	-	-	1	1	-
5050	Holzmechaniker/in	(IH)	9	7	2	-	1	5	4	1
5063	Bootsbauer/in	(Hw)	1	1	-	1	-	1	1	-
	Zusammen		64	54	10	1	6	46	38	8
51 Maler/innen, Lackierer/innen und verwandte Berufe										
5101	Maler/in und Lackierer/in	(Hw)	77	65	12	1	9	64	52	12
5110	Bauten- und Objektbeschichter/in	(Hw)	22	16	6	-	7	18	13	5
5120	Verfahrensmechaniker/in für Beschichtungstechnik	(IH)	3	2	1	1	-	2	1	1
5123	Fahrzeuglackierer/in	(Hw)	33	28	5	4	-	28	24	4
5123	Fahrzeuglackierer/in	(IH)	3	1	2	-	-	3	1	2
	Zusammen		138	112	26	6	16	115	91	24
52 Warenprüfer/innen, Versandfertigmacher/innen										
5215	Fachkraft für Hafenlogistik	(IH)	1	1	-	-	-	1	1	-
5221	Fachlagerist/in	(Hw)	1	1	-	-	-	1	1	-
5221	Fachlagerist/in	(IH)	82	75	7	1	1	80	73	7
	Zusammen		84	77	7	1	1	82	75	7
54 Maschinen-, Anlagenführer/innen, a.n.g.										
5400	Maschinen- und Anlagenführer/in	(IH)	10	10	-	-	-	10	10	-
	Zusammen		10	10	-	-	-	10	10	-
62 Techniker/innen, a.n.g.										
6240	Vermessungstechniker/in	(ÖD)	7	4	3	-	-	7	4	3
	Zusammen		7	4	3	-	-	7	4	3
63 Technische Sonderfachkräfte										
6311	Biologielaborant/in	(IH)	5	-	5	2	-	5	-	5
6323	Werkstoffprüfer/in	(IH)	9	4	5	7	-	9	4	5
6330	Chemielaborant/in	(IH)	21	11	10	6	-	21	11	10
6341	Fotomedienlaborant/in	(IH)	2	-	2	1	-	2	-	2
	Zusammen		37	15	22	16	-	37	15	22
64 Technische Zeichner/innen und verwandte Berufe										
6410	Technische(r) Zeichner/in	(Hw)	1	-	1	1	-	1	-	1
6410	Technische(r) Zeichner/in	(IH)	30	11	19	7	-	30	11	19
6420	Bauzeichner/in	(IH)	19	6	13	-	-	19	6	13
	Zusammen		50	17	33	8	-	50	17	33
66 Verkaufspersonal										
6600	Verkäufer/in	(IH)	171	53	118	3	10	154	49	105
6610	Fachverkäufer/in im Lebensmittelhandwerk	(Hw)	57	2	55	15	1	52	2	50
6611	Fachverkäufer/in im Nahrungsmittelhandwerk	(Hw)	2	-	2	-	1	1	-	1
	Zusammen		230	55	175	18	12	207	51	156
67 Groß- und Einzelhandelskaufleute, Ein- und Verkaufsfachleute										
6711	Kaufmann/Kauffrau im Groß- und Außenhandel	(IH)	232	140	92	6	4	216	129	87
6720	Kaufmann/Kauffrau im Einzelhandel	(Hw)	2	-	2	-	-	2	-	2
6720	Kaufmann/Kauffrau im Einzelhandel	(IH)	258	115	143	13	10	241	107	134
6735	Automobilkaufmann/-kauffrau	(Hw)	1	1	-	-	1	1	1	-
6735	Automobilkaufmann/-kauffrau	(IH)	21	14	7	1	-	20	13	7
6740	Buchhändler/in	(IH)	7	1	6	-	-	7	1	6
6745	Musikalienhändler/in	(IH)	1	-	1	-	-	1	-	1
	Zusammen		522	271	251	20	15	488	251	237
68 Warenkaufleute, a.n.g., Vertreter/Vertreterinnen										
6830	Medienkaufmann/-kauffrau Digital und Print	(IH)	6	1	5	-	-	6	1	5
6851	Pharmazeutisch-kaufmännische(r) Angestellte(r)	(FB)	12	1	11	1	-	12	1	11
	Zusammen		18	2	16	1	-	18	2	16
69 Bank-, Bausparkassen-, Versicherungsfachleute										
6910	Bankkaufmann/-kauffrau	(IH)	111	47	64	-	6	105	45	60
6950	Kaufmann/Kauffrau für Versicherung und Finanzen	(IH)	46	20	26	-	-	46	20	26
6959	Kaufmann/Kauffrau im Gesundheitswesen	(IH)	14	6	8	-	-	14	6	8
	Zusammen		171	73	98	-	6	165	71	94

Abschlussprüfungen in der beruflichen Ausbildung nach Ausbildungsbereichen, Ausbildungsberufen und Prüfungserfolg im Lande Bremen am 31.12.2009

Kenn-ziffer	Berufsbereich / Ausbildungsberuf	AB	Teilnahme an Abschlussprüfungen					darunter bestandene Prüfungen		
			ins-gesamt	von Männern	von Frauen	mit vor-zeitiger Zulassung	Prüfungs-wiederholungen	ins-gesamt	von Männern	von Frauen
70	Andere Dienstleistungskaufleute und zugehörige Berufe									
7011	Kaufmann/Kauffrau für Spedition und Logistikdienstleistung	(IH)	248	118	130	5	14	225	104	121
7013	Schiffahrtskaufmann/-kauffrau	(IH)	58	24	34	1	3	54	22	32
7015	Kaufmann/Kauffrau für Verkehrsservice	(IH)	12	2	10	-	1	10	2	8
7019	Kaufmann/Kauffrau für Kurier-, Express- und Postdienstleistungen	(IH)	3	2	1	-	-	3	2	1
7021	Reisevertriebskaufmann/-kauffrau	(IH)	30	2	28	2	-	27	-	27
7021	Kaufmann/Kauffrau für Tourismus und Freizeit	(IH)	7	2	5	3	-	7	2	5
7024	Servicekaufmann/-kauffrau im Luftverkehr	(IH)	2	-	2	2	-	2	-	2
7031	Kaufmann/Kauffrau für Marketingkommunikation	(IH)	20	4	16	3	-	20	4	16
7031	Veranstaltungskaufmann/-kauffrau	(IH)	23	9	14	4	-	23	9	14
7032	Kaufmann/Kauffrau für Dialogmarketing	(IH)	7	6	1	4	-	5	5	-
7032	Servicefachkraft für Dialogmarketing	(IH)	6	4	2	-	2	3	2	1
7034	Mediengestalter/in für Digital- und Printmedien Medienberatung	(IH)	3	1	2	-	-	3	1	2
7045	Immobilienkaufmann/-kauffrau	(IH)	33	11	22	1	-	32	11	21
	Zusammen		452	185	267	25	20	414	164	250
71	Berufe des Landverkehrs									
7120	Eisenbahner/in im Betriebsdienst	(IH)	15	13	2	-	1	13	12	1
7140	Berufskraftfahrer/in	(IH)	9	9	-	-	-	9	9	-
7140	Servicefahrer/in	(IH)	6	4	2	-	-	4	2	2
7149	Fachkraft im Fahrbetrieb	(IH)	15	10	5	-	-	13	9	4
	Zusammen		45	36	9	-	1	39	32	7
72	Berufe des Wasser- und Luftverkehrs									
7240	Binnenschiffer/in	(IH)	5	5	-	-	-	4	4	-
	Zusammen		5	5	-	-	-	4	4	-
73	Berufe des Nachrichtenverkehrs									
7320	Fachkraft für Kurier-, Express- und Postdienstleistungen	(IH)	17	9	8	1	-	16	9	7
	Zusammen		17	9	8	1	-	16	9	7
74	Lagerverwalter/innen, Lager-, Transportarbeiter/innen									
7410	Fachkraft für Lagerlogistik	(IH)	134	118	16	18	4	132	116	16
	Zusammen		134	118	16	18	4	132	116	16
75	Berufe in der Unternehmensleitung, -beratung und -prüfung									
7541	Steuerfachangestellte(r)	(FB)	43	9	34	3	2	40	7	33
7558	Fachangestellte(r) für Markt- und Sozialforschung	(IH)	4	1	3	-	-	4	1	3
	Zusammen		47	10	37	3	2	44	8	36
77	Rechnungskaufleute, Informatiker/innen									
7742	Fachinformatiker/in	(IH)	126	120	6	9	6	119	113	6
7791	Informatikkaufmann/-kauffrau	(IH)	18	17	1	2	2	15	14	1
7791	IT-System-Kaufmann/Kauffrau	(IH)	21	16	5	2	-	19	14	5
	Zusammen		165	153	12	13	8	153	141	12
78	Büroberufe, Kaufmännische Angestellte, a.n.g.									
7803	Bürokaufmann/-kauffrau	(Hw)	20	2	18	4	3	17	2	15
7803	Bürokaufmann/-kauffrau	(IH)	189	60	129	5	21	180	56	124
7803	Kaufmann/Kauffrau für Bürokommunikation	(Hw)	3	1	2	2	-	3	1	2
7803	Kaufmann/Kauffrau für Bürokommunikation	(IH)	137	26	111	11	1	129	25	104
7804	Sport- und Fitnesskaufmann/-kauffrau	(IH)	15	7	8	1	1	15	7	8
7808	Bürokraft*)	(IH)	9	6	3	-	1	8	6	2
7851	Industriekaufmann/-kauffrau	(IH)	175	76	99	15	5	163	71	92
7861	Rechtsanwalts- und Notarfachangestellte(r)	(FB)	66	1	65	5	6	63	-	63
7862	Rechtsanwaltsfachangestellte(r)	(FB)	27	-	27	1	4	20	-	20
7864	Patentanwaltfachangestellte(r)	(FB)	7	-	7	7	-	7	-	7
7870	Fachangestellte(r) für Bürokommunikation	(ÖD)	16	7	9	-	1	15	7	8
7870	Verwaltungsfachangestellte(r)	(ÖD)	24	6	18	-	-	24	6	18
7871	Justizfachangestellte(r)	(ÖD)	3	-	3	-	-	3	-	3
7873	Fachangestellte(r) für Arbeitsförderung	(ÖD)	12	3	9	7	-	12	3	9
7873	Sozialversicherungsfachangestellte(r)	(ÖD)	28	11	17	2	-	28	11	17
	Zusammen		731	206	525	60	43	687	195	492
79	Dienst-, Wachberufe									
7910	Fachkraft für Schutz und Sicherheit	(IH)	14	11	3	2	2	10	7	3
7951	Fachangestellte(r) für Bäderbetriebe-	(ÖD)	5	2	3	1	1	3	1	2
	Zusammen		19	13	6	3	3	13	8	5

**Abschlussprüfungen in der beruflichen Ausbildung nach Ausbildungsbereichen, Ausbildungsberufen und Prüfungserfolg
im Lande Bremen am 31.12.2009**

Kenn- ziffer	Berufsbereich / Ausbildungsberuf	AB	Teilnahme an Abschlussprüfungen					darunter bestandene Prüfungen		
			ins- gesamt	von Männern	von Frauen	und zwar		ins- gesamt	von Männern	von Frauen
						mit vor- zeitiger Zulas- sung	Prüf- ungs- wieder- holungen			
80	Sicherheitsberufe, a.n.g.									
8041	Schornsteinfeger/in	(Hw)	3	3	-	-	-	3	3	-
8055	Bestattungsfachkraft	(Hw)	1	-	1	-	-	1	-	1
	Zusammen		4	3	1	-	-	4	3	1
82	Publizistische, Übersetzungs-, Bibliotheks- und verwandte Berufe									
8234	Fachangestellte(r) für Medien- und Informationsdienste	(ÖD)	8	2	6	-	-	8	2	6
	Zusammen		8	2	6	-	-	8	2	6
83	Künstlerische und zugeordnete Berufe									
8351	Bühnenmaler/in und -plastiker/in	(IH)	1	-	1	-	-	1	-	1
8354	Mediengestalter/in Bild und Ton	(IH)	9	6	3	-	1	8	6	2
8354	Fachkraft für Veranstaltungstechnik	(IH)	23	23	-	-	1	20	20	-
8358	Maskenbildner/in	(IH)	2	-	2	-	-	2	-	2
8361	Gestalter/in für visuelles Marketing	(IH)	7	1	6	-	-	7	1	6
8370	Fotograf/in	(Hw)	9	3	6	1	-	8	2	6
8390	Schilder- und Lichtreklamehersteller/in	(Hw)	4	2	2	1	-	4	2	2
	Zusammen		55	35	20	2	2	50	31	19
85	Übrige Gesundheitsdienstberufe									
8561	Medizinische(r) Fachangestellte(r)	(FB)	138	1	137	7	-	136	1	135
8563	Tiermedizinische(r) Fachangestellte(r)	(FB)	10	-	10	2	-	10	-	10
8564	Zahnmedizinische(r) Fachangestellte(r)	(FB)	114	-	114	29	9	91	-	91
	Zusammen		262	1	261	38	9	237	1	236
90	Berufe in der Körperpflege									
9010	Friseur/in	(Hw)	113	10	103	3	13	98	8	90
9020	Kosmetiker/in	(Hw)	6	-	6	-	-	4	-	4
	Zusammen		119	10	109	3	13	102	8	94
91	Hotel- und Gaststättenberufe									
9120	Restaurantfachmann/-fachfrau	(IH)	55	15	40	4	9	46	10	36
9140	Fachmann/Fachfrau für Systemgastronomie	(IH)	31	16	15	-	3	25	14	11
9140	Hotelkaufmann/-kauffrau	(IH)	6	2	4	3	-	6	2	4
9141	Hotelfachmann/-fachfrau	(IH)	83	21	62	15	1	77	20	57
9151	Fachkraft im Gastgewerbe	(IH)	41	15	26	-	2	32	13	19
9152	Helfer/in im Gastgewerbe*)	(IH)	2	-	2	-	-	2	-	2
	Zusammen		218	69	149	22	15	188	59	129
92	Haus- und ernährungswirtschaftliche Berufe									
9212	Hauswirtschafter/in	(Haus)	21	2	19	-	-	21	2	19
9232	Hauswirtschaftshelfer/in*)	(Haus)	25	3	22	2	-	25	3	22
	Zusammen		46	5	41	2	-	46	5	41
93	Reinigungs- und Entsorgungsberufe									
9340	Gebäudereiniger/in	(Hw)	3	2	1	-	-	3	2	1
9352	Fachkraft für Kreislauf- und Abfallwirtschaft	(IH)	2	1	1	-	-	2	1	1
9354	Fachkraft für Abwassertechnik	(IH)	1	1	-	-	1	1	1	-
9354	Fachkraft für Rohr-, Kanal- und Industrieservice	(IH)	1	1	-	-	-	1	1	-
	Zusammen		7	5	2	-	1	7	5	2
Insgesamt			5 235	2 921	2 314	446	282	4 784	2 640	2 144

Vorzeitig gelöste Ausbildungsverträge nach Berufsbereichen und Zeitpunkt der Lösung im Lande Bremen am 31.12.2009

Kenn- ziffer	Berufsbereich	Vorzeitig gelöste Ausbildungsverträge							darunter in der Probezeit
		ins- gesamt	von Männern	von Frauen	davon im ... Ausbildungsjahr				
					1.	2.	3.	4.	
2	Tierwirtschaftliche Berufe	3	1	2	1	2	-	-	2
5	Gartenbauberufe	3	-	3	2	1	-	-	2
11	Baustoffhersteller/Baustoffherstellerinnen	2	2	-	-	1	1	-	-
14	Chemieberufe	2	2	-	1	1	-	-	1
16	Papierherstellungs-, Papierverarbeitungsberufe	1	1	-	-	1	-	-	-
17	Druck- und Druckweiterverarbeitungsberufe	15	3	12	7	7	1	-	4
18	Berufe in der Holzbearbeitung, Holz- und Flechtwarenherstellung	1	1	-	-	1	-	-	-
22	Berufe in der spanenden Metallverformung	3	3	-	1	1	1	-	-
25	Metall- und Anlagenbauberufe	41	41	-	22	14	4	1	8
26	Blechkonstruktions- und Installationsberufe	21	21	-	7	8	3	3	2
27	Maschinenbau- und -wartungsberufe	9	9	-	1	3	4	1	1
28	Fahr-, Flugzeugbau- und -wartungsberufe	53	49	4	21	12	15	5	10
29	Werkzeug- und Formenbauberufe	3	2	1	2	1	-	-	-
30	Feinwerktechnische und verwandte Berufe	9	6	3	5	2	2	-	1
31	Elektroberufe	60	56	4	28	20	8	4	16
32	Montierer/Montiererrinnen und Metallberufe, a.n.g.	10	10	-	4	3	3	-	4
35	Berufe in der Textilverarbeitung	1	-	1	1	-	-	-	1
37	Berufe in der Lederherstellung, Leder- und Fellverarbeitung	5	3	2	5	-	-	-	3
39	Berufe in der Back-, Konditor-, Süßwarenherstellung	12	5	7	7	1	4	-	5
40	Fleischer/Fleischerinnen	4	4	-	2	1	1	-	1
41	Köche/Köchinnen	84	67	17	48	25	11	-	28
43	Übrige Ernährungsberufe	3	1	2	2	1	-	-	2
44	Hochbauberufe	13	13	-	5	8	-	-	1
46	Tiefbauberufe	10	10	-	6	3	1	-	3
48	Ausbauberufe	35	35	-	16	15	4	-	5
49	Raumausstatter/Raumausstatterinnen, Polsterer/Polsterinnen	12	8	4	3	6	3	-	1
50	Berufe in der Holz- und Kunststoffverarbeitung	39	37	2	20	11	8	-	12
51	Maler/Malerinnen, Lackierer/Lackiererrinnen und verwandte Berufe	62	54	8	32	24	6	-	16
52	Warenprüfer/Warenprüferinnen, Versandfertigmacher/Versandfertigmacherinnen	19	17	2	16	3	-	-	11
54	Maschinen-, Anlagenführer/innen, a.n.g.	1	1	-	1	-	-	-	1

Vorzeitig gelöste Ausbildungsverträge nach Berufsbereichen und Zeitpunkt der Lösung im Lande Bremen am 31.12.2009

Kenn- ziffer	Berufsbereich	Vorzeitig gelöste Ausbildungsverträge							darunter in der Probezeit
		ins- gesamt	von Männern	von Frauen	davon im ... Ausbildungsjahr				
					1.	2.	3.	4.	
62	Techniker, Technikerinnen, a.n.g.	1	-	1	1	-	-	-	-
63	Technische Sonderfachkräfte	2	-	2	2	-	-	-	-
64	Technische Zeichner/Zeichnerinnen und verwandte Berufe	4	2	2	2	1	1	-	-
66	Verkaufspersonal	98	30	68	82	13	3	-	53
67	Groß- und Einzelhandelskaufleute, Ein- und Verkaufsfachleute	108	59	49	62	25	21	-	38
68	Warenkaufleute, a.n.g., Vertreter/Vertreterinnen	4	-	4	2	1	1	-	1
69	Bank-, Bausparkassen-, Versicherungsfachleute	14	7	7	9	5	-	-	4
70	Andere Dienstleistungskaufleute und zugehörige Berufe	80	43	37	39	32	9	-	21
71	Berufe des Landverkehrs	20	16	4	11	8	1	-	6
73	Berufe des Nachrichtenverkehrs	2	2	-	2	-	-	-	-
74	Lagerverwalter/Lagerverwalterinnen, Lager-, Transportarbeiter und -arbeiterinnen	34	32	2	22	4	8	-	16
75	Berufe in der Unternehmensleitung, -beratung und -prüfung	9	4	5	7	1	1	-	5
77	Rechnungskaufleute, Informatiker/Informatikerinnen	18	17	1	11	4	3	-	6
78	Büroberufe, Kaufmännische Angestellte, a.n.g.	166	41	125	95	50	21	-	46
79	Dienst-, Wachberufe	2	2	-	-	1	1	-	-
83	Künstlerische und zugeordnete Berufe	12	7	5	4	7	1	-	2
85	Übrige Gesundheitsdienstberufe	59	1	58	15	6	38	-	25
90	Berufe in der Körperpflege	88	13	75	52	23	13	-	35
91	Hotel- und Gaststättenberufe	144	48	96	97	35	12	-	57
92	Haus- und ernährungswirtschaftliche Berufe	24	4	20	11	8	5	-	4
93	Reinigungs- und Entsorgungsberufe	7	6	1	2	4	1	-	1
	Insgesamt	1 432	796	636	794	404	220	14	461

Neu abgeschlossene Ausbildungsverträge nach Berufsbereichen und schulischer Vorbildung im Lande Bremen am 31.12.2009

Kenn- ziffer	Berufsbereich	Auszubildende mit neu abgeschlossenem Ausbildungsvertrag							
		ins- gesamt	männlich	weiblich	davon mit schulischer Vorbildung/ zuletzt erreichtem Abschluss				
					ohne Hauptschulabschluss	mit	Realschul/ gleichwertiger Abschluss	Hochschul/ Fachhoch- schulreife	Sonstige und ohne Angabe
1	Landwirtschaftliche Berufe	10	7	3	-	1	8	1	-
2	Tierwirtschaftliche Berufe	5	3	2	-	-	5	-	-
5	Gartenbauberufe	73	55	18	11	32	21	8	1
10	Steinbearbeiter/Steinbearbeiterinnen	2	2	-	-	2	-	-	-
12	Keramiker/innen	2	-	2	-	-	1	1	-
14	Chemieberufe	4	4	-	-	2	2	-	-
15	Kunststoffberufe	2	1	1	-	-	1	1	-
16	Papierherstellungs-, Papierverarbeitungsberufe	1	1	-	-	-	1	-	-
17	Druck- und Druckweiterverarbeitungsberufe	77	37	40	-	6	11	58	2
20	Gießereiberufe	1	1	-	-	-	-	1	-
22	Berufe in der spanenden Metallverformung	22	22	-	-	5	10	7	-
23	Berufe in der Metalloberflächenveredlung und Metallvergütung	1	1	-	-	1	-	-	-
25	Metall- und Anlagenbauberufe	131	128	3	4	52	65	10	-
26	Blechkonstruktions- und Installationsberufe	86	85	1	2	28	51	5	-
27	Maschinenbau- und -wartungsberufe	198	184	14	1	39	136	22	-
28	Fahr-, Flugzeugbau- und -wartungsberufe	205	194	11	4	48	118	35	-
29	Werkzeug- und Formenbauberufe	3	3	-	1	1	1	-	-
30	Feinwerktechnische und verwandte Berufe	57	23	34	1	-	33	22	1
31	Elektroberufe	363	342	21	-	34	235	92	2
32	Montierer/Montiererinnen und Metallberufe, a.n.g.	28	27	1	11	16	1	-	-
33	Spinnberufe	2	2	-	-	-	2	-	-
35	Berufe in der Textilverarbeitung	10	3	7	-	3	4	3	-
37	Berufe in der Lederherstellung, Leder- und Fellverarbeitung	6	6	-	-	3	3	-	-
39	Berufe in der Back-, Konditor-, Süßwarenherstellung	41	22	19	1	13	21	5	1
40	Fleischer/Fleischerinnen	6	6	-	-	2	4	-	-
41	Köche/Köchinnen	173	129	44	6	97	58	7	5
42	Berufe in der Getränke-, Genussmittelherstellung	4	3	1	-	-	-	4	-
43	Übrige Ernährungsberufe	27	17	10	-	5	13	9	-
44	Hochbauberufe	43	43	-	4	22	15	2	-
46	Tiefbauberufe	58	58	-	3	37	17	1	-
48	Ausbauberufe	102	100	2	6	47	39	9	1
49	Raumausstatter/innen, Polster(er/innen)	40	23	17	5	21	8	6	-

Neu abgeschlossene Ausbildungsverträge nach Berufsbereichen und schulischer Vorbildung im Lande Bremen am 31.12.2009

Kenn- ziffer	Berufsbereich	Auszubildende mit neu abgeschlossenem Ausbildungsvertrag							
		ins- gesamt	männlich	weiblich	davon mit schulischer Vorbildung/ zuletzt erreichtem Abschluss				
					ohne Hauptschulabschluss	mit	Realschul-/ gleichwertiger Abschluss	Hochschul-/ Fachhoch- schulreife	Sonstige und ohne Angabe
50	Berufe in der Holz- und Kunststoffverarbeitung	70	62	8	14	30	21	5	-
51	Maler/innen, Lackierer/innen und verwandte Berufe	162	136	26	9	86	66	1	-
52	Warenprüfer/Warenprüferinnen, Versandfertigmacher/Versandfertigmacherinnen	94	82	12	5	60	28	-	1
54	Maschinen-, Anlagenführer/innen, a.n.g.	22	22	-	1	10	10	1	-
62	Techniker/innen, a.n.g.	6	4	2	-	1	1	4	-
63	Technische Sonderfachkräfte	25	9	16	-	1	8	16	-
64	Technische Zeichner/innen und verwandte Berufe	36	14	22	1	-	15	20	-
66	Verkaufspersonal	299	80	219	7	157	121	12	2
67	Groß- und Einzelhandelskaufleute, Ein- und Verkaufsfachleute	521	248	273	6	89	197	223	6
68	Warenkaufleute, a.n.g., Vertreter/Vertreterinnen	16	-	16	-	-	11	5	-
69	Bank-, Bausparkassen-, Versicherungsfachleute	224	98	126	-	5	39	179	1
70	Andere Dienstleistungskaufleute und zugehörige Berufe	445	186	259	1	14	80	348	2
71	Berufe des Landverkehrs	78	70	8	1	45	26	4	2
72	Berufe des Wasser- und Luftverkehrs	6	4	2	-	3	3	-	-
73	Berufe des Nachrichtenverkehrs	17	11	6	1	1	14	1	-
74	Lagerverwalter/innen, Lager-, Transportarbeiter/innen	143	123	20	2	45	77	17	2
75	Berufe in der Unternehmensleitung, -beratung und -prüfung	69	23	46	1	-	37	31	-
77	Rechnungskaufleute, Informatiker/innen	178	157	21	4	7	61	106	-
78	Büroberufe, Kaufmännische Angestellte, a.n.g.	767	218	549	4	76	297	387	3
79	Dienst-, Wachberufe	11	8	3	-	4	4	3	-
80	Sicherheitsberufe, a.n.g.	2	2	-	-	-	2	-	-
82	Publizistische, Übersetzungs-, Bibliotheks- und verwandte Berufe	8	3	5	-	1	2	5	-
83	Künstlerische und zugeordnete Berufe	72	39	33	1	12	21	38	-
85	Ubrige Gesundheitsdienstberufe	271	-	271	-	27	206	38	-
87	Lehrer/Lehrerinnen	2	1	1	-	-	-	2	-
90	Berufe in der Körperpflege	163	23	140	4	91	63	5	-
91	Hotel- und Gaststättenberufe	279	81	198	4	93	123	52	7
92	Haus- und ernährungs- wirtschaftliche Berufe	74	4	70	17	45	12	-	-
93	Reinigungs- und Entsorgungsberufe	18	17	1	-	10	8	-	-
	Insgesamt	5 861	3 257	2 604	143	1 430	2 437	1 812	39

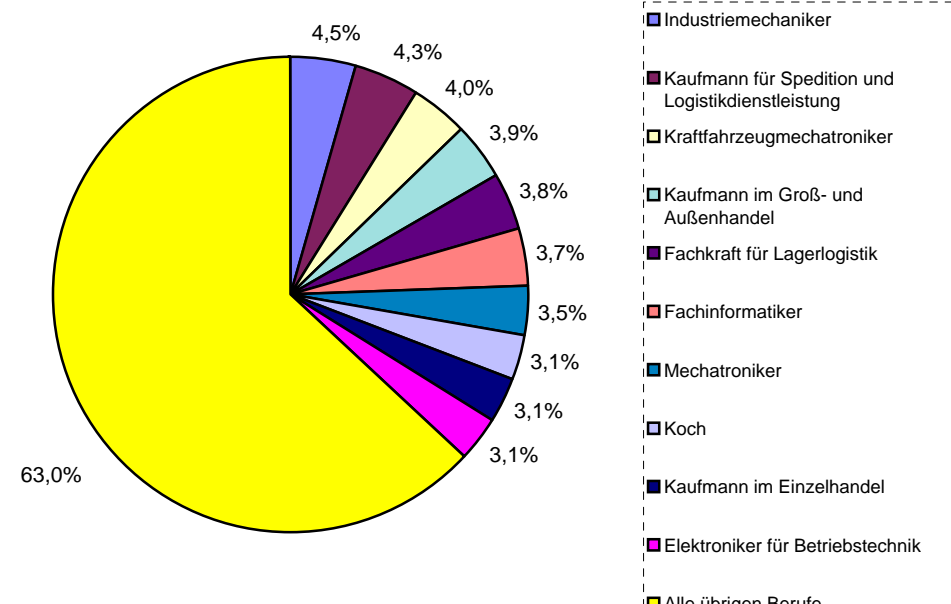
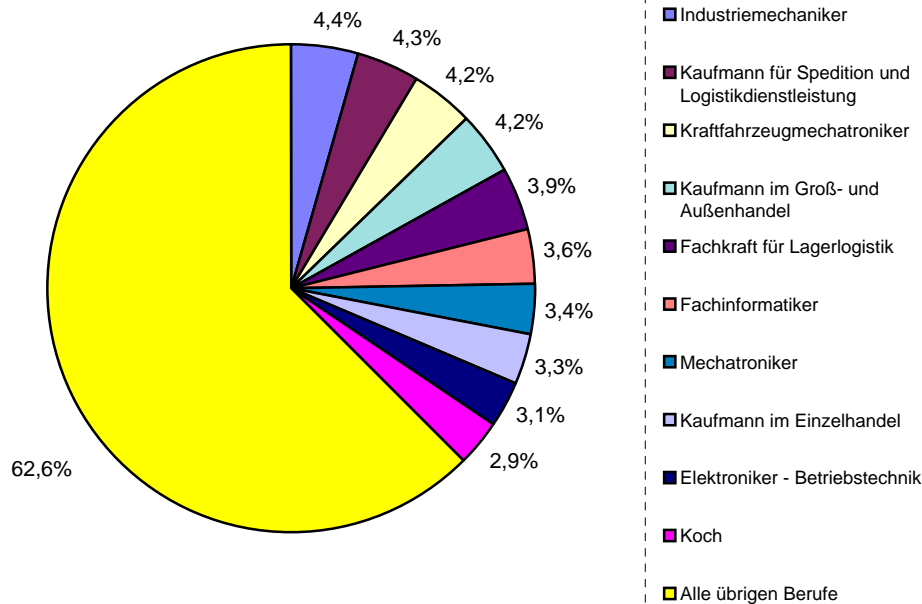
Ausländische Auszubildende nach Staatsangehörigkeit und Ausbildungsbereichen im Lande Bremen am 31.12.2009

Staatsangehörigkeit	Ausländische Auszubildende									
	insgesamt	männlich	weiblich	davon im Ausbildungsbereich						
				Industrie und Handel	Handwerk	Landwirt- schaft	Öffentlicher Dienst	Freie Berufe	Hauswirt- schaft	
EU-Länder										
125	Bulgarien	2	1	1	1	-	-	-	-	1
129	Frankreich	1	-	1	1	-	-	-	-	-
134	Griechenland	10	5	5	6	3	-	-	-	1
137	Italien	8	3	5	7	1	-	-	-	-
139	Lettland	7	2	5	5	-	-	-	2	-
142	Litauen	1	-	1	-	1	-	-	-	-
148	Niederlande	6	2	4	6	-	-	-	-	-
151	Österreich	2	1	1	1	1	-	-	-	-
152	Polen	28	10	18	18	4	-	-	6	-
153	Portugal	42	31	11	22	17	-	-	3	-
154	Rumänien	9	2	7	3	2	-	1	3	-
155	Slowakei	2	-	2	1	-	-	-	1	-
161	Spanien	3	2	1	3	-	-	-	-	-
164	Tschechische Republik	2	1	1	1	-	-	-	1	-
168	Vereinigtes Königreich	1	-	1	1	-	-	-	-	-
	Zusammen	124	60	64	76	29	-	1	16	2
Übriges Europa										
121	Albanien	6	3	3	3	1	-	-	2	-
122	Bosnien und Herzegowina	19	12	7	14	4	-	-	1	-
130	Kroatien	4	2	2	1	3	-	-	-	-
144	Mazedonien	6	5	1	5	-	-	-	1	-
146	Moldau	1	1	-	1	-	-	-	-	-
140	Montenegro	1	1	-	1	-	-	-	-	-
160	Russische Föderation	23	7	16	12	6	-	1	4	-
158	Schweiz	1	1	-	1	-	-	-	-	-
170	Serbien (ohne Kosovo)	3	3	-	3	-	-	-	-	-
163	Türkei	342	159	183	178	91	1	1	69	2
166	Ukraine	20	4	16	13	2	-	-	5	-
169	Weißrussland	8	6	2	5	2	-	-	1	-
	Zusammen	434	204	230	237	109	1	2	83	2
Sonstige										
223	Angola	1	-	1	-	1	-	-	-	-
238	Ghana	4	4	-	4	-	-	-	-	-
243	Kenia	1	1	-	-	1	-	-	-	-
252	Marokko	7	4	3	4	1	-	1	1	-
285	Tunesien	3	3	-	2	-	-	1	-	-
327	Brasilien	3	1	2	1	1	-	-	1	-
349	Kolumbien	1	1	-	1	-	-	-	-	-
351	Kuba	2	-	2	-	1	-	-	1	-
368	Vereinigte Staaten	1	1	-	-	1	-	-	-	-
423	Afghanistan	5	3	2	3	1	-	-	1	-
422	Armenien	2	1	1	1	1	-	-	-	-
425	Aserbaidshjan	1	-	1	1	-	-	-	-	-
479	China	1	-	1	1	-	-	-	-	-
430	Georgien	2	1	1	2	-	-	-	-	-
436	Indien	1	1	-	1	-	-	-	-	-
438	Irak	3	3	-	2	1	-	-	-	-
439	Iran	9	6	3	7	2	-	-	-	-
444	Kasachstan	8	2	6	2	2	-	-	3	1
451	Libanon	12	6	6	7	3	-	-	2	-
461	Pakistan	1	-	1	1	-	-	-	-	-
462	Philippinen	4	1	3	4	-	-	-	-	-
431	Sri Lanka	1	-	1	1	-	-	-	-	-
475	Syrien	3	1	2	2	1	-	-	-	-
476	Thailand	8	5	3	5	2	-	-	-	1
477	Usbekistan	3	1	2	2	1	-	-	-	-
432	Vietnam	6	3	3	6	-	-	-	-	-
90	Andere	53	35	18	23	26	-	-	3	1
	Zusammen	146	84	62	83	46	-	2	12	3
	Insgesamt	704	348	356	396	184	1	5	111	7

Männliche Auszubildende in den 10 am stärksten besetzten Ausbildungsberufen im Lande Bremen 2008 und 2009

Rang-ziffer	Kenn-ziffer	Ausbildungsberuf	AB*	Auszub.	
				Anzahl	%
2008					
1	2700	Industriemechaniker	(IH)	410	4,4
2	7011	Kaufmann für Spedition und Logistikdienstleistung	(IH)	405	4,3
3	2810	Kraftfahrzeugmechatroniker	(Hw)	392	4,2
4	6711	Kaufmann im Groß- und Außenhandel	(IH)	391	4,2
5	7410	Fachkraft für Lagerlogistik	(IH)	369	3,9
6	7742	Fachinformatiker	(IH)	339	3,6
7	3161	Mechatroniker	(IH)	319	3,4
8	6720	Kaufmann im Einzelhandel	(IH)	314	3,3
9	3112	Elektroniker - Betriebstechnik	(IH)	291	3,1
10	4110	Koch	(IH)	276	2,9
Zusammen 1 - 10				3 506	37,4
Alle übrigen Berufe				5 868	62,6
Ausbildungsberufe männlich Insgesamt				9 374	100

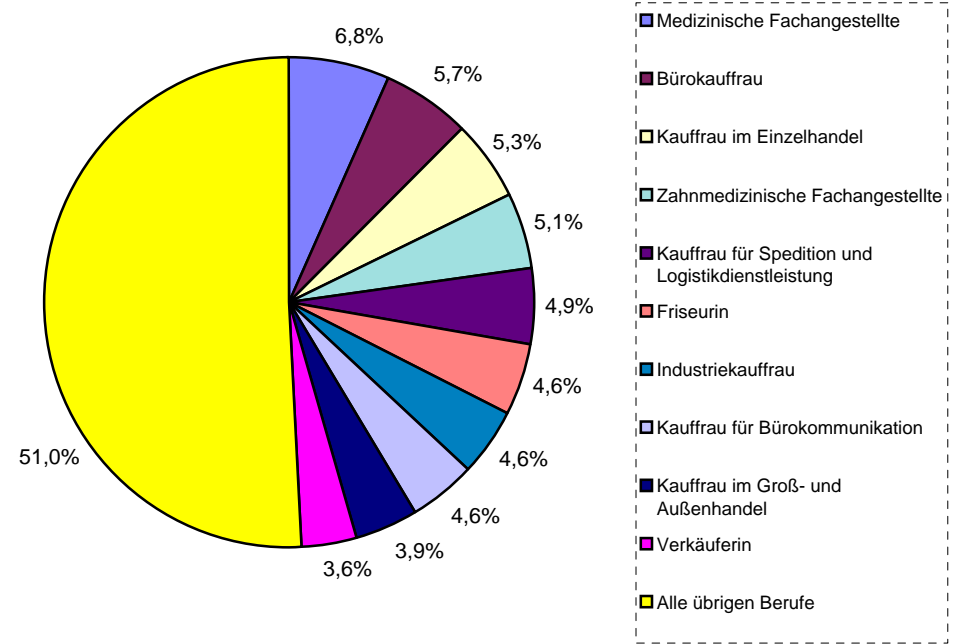
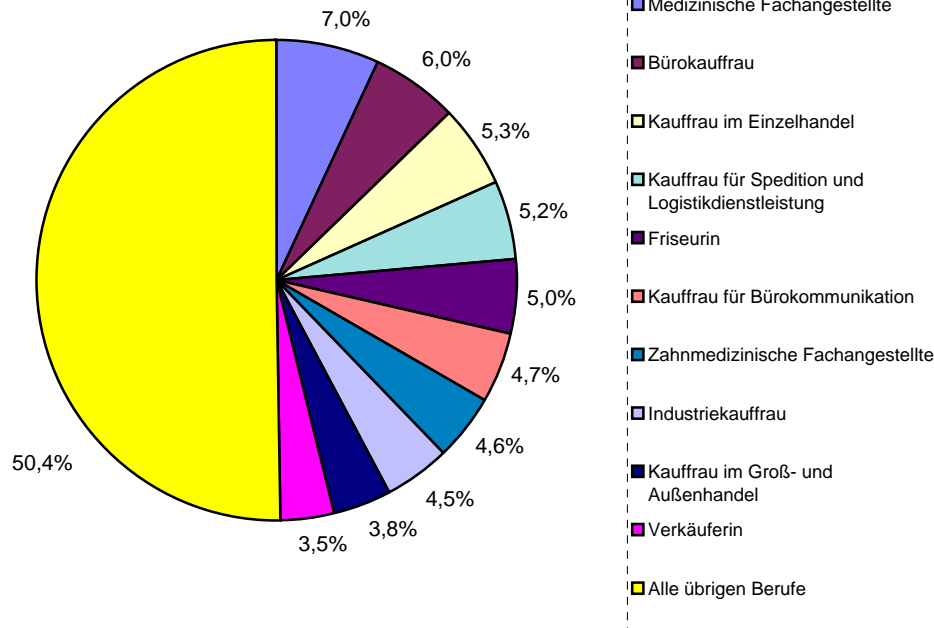
Rang-ziffer	Kenn-ziffer	Ausbildungsberuf	AB*	Auszub.	
				Anzahl	%
2009					
1	2700	Industriemechaniker	(IH)	420	4,5
2	7011	Kaufmann für Spedition und Logistikdienstleistung	(IH)	401	4,3
3	2810	Kraftfahrzeugmechatroniker	(Hw)	366	4,0
4	6711	Kaufmann im Groß- und Außenhandel	(IH)	364	3,9
5	7410	Fachkraft für Lagerlogistik	(IH)	352	3,8
6	7742	Fachinformatiker	(IH)	344	3,7
7	3161	Mechatroniker	(IH)	319	3,5
8	4110	Koch	(IH)	287	3,1
9	6720	Kaufmann im Einzelhandel	(IH)	285	3,1
10	3112	Elektroniker für Betriebstechnik	(IH)	283	3,1
Zusammen 1 - 10				3 421	37,0
Alle übrigen Berufe				5 816	63,0
Ausbildungsberufe männlich Insgesamt				9 237	100



Weibliche Auszubildende in den 10 am stärksten besetzten Ausbildungsberufen im Lande Bremen 2008 und 2009

Rang-ziffer	Kenn-ziffer	Ausbildungsberuf	AB*	Auszub.	
				Anzahl	%
2008					
1	8561	Medizinische Fachangestellte	(FB)	480	7,0
2	7803	Bürokauffrau	(IH)	411	6,0
3	6720	Kauffrau im Einzelhandel	(IH)	368	5,3
4	7011	Kauffrau für Spedition und Logistikdienstleistung	(IH)	362	5,2
5	9010	Friseurin	(Hw)	346	5,0
6	7803	Kauffrau für Bürokommunikation	(IH)	327	4,7
7	8564	Zahnmedizinische Fachangestellte	(FB)	317	4,6
8	7851	Industriekauffrau	(IH)	311	4,5
9	6711	Kauffrau im Groß- und Außenhandel	(IH)	261	3,8
10	6600	Verkäuferin	(IH)	241	3,5
Zusammen 1 - 10				3 424	49,6
Alle übrigen Berufe				3 480	50,4
Ausbildungsberufe weiblich Insgesamt				6 904	100

Rang-ziffer	Kenn-ziffer	Ausbildungsberuf	AB*	Auszub.	
				Anzahl	%
2009					
1	8561	Medizinische Fachangestellte	(FB)	465	6,8
2	7803	Bürokauffrau	(IH)	393	5,7
3	6720	Kauffrau im Einzelhandel	(IH)	366	5,3
4	8564	Zahnmedizinische Fachangestellte	(FB)	351	5,1
5	7011	Kauffrau für Spedition und Logistikdienstleistung	(IH)	336	4,9
6	9010	Friseurin	(Hw)	318	4,6
7	7851	Industriekauffrau	(IH)	315	4,6
8	7803	Kauffrau für Bürokommunikation	(IH)	315	4,6
9	6711	Kauffrau im Groß- und Außenhandel	(IH)	271	3,9
10	6600	Verkäuferin	(IH)	246	3,6
Zusammen 1 - 10				3 376	49,0
Alle übrigen Berufe				3 509	51,0
Ausbildungsberufe weiblich Insgesamt				6 885	100



**Auszubildende in der beruflichen Ausbildung, sowie neu abgeschlossene und vorzeitig gelöste Ausbildungsverträge
im Lande Bremen 1979 bis 2009 nach Ausbildungsbereichen**

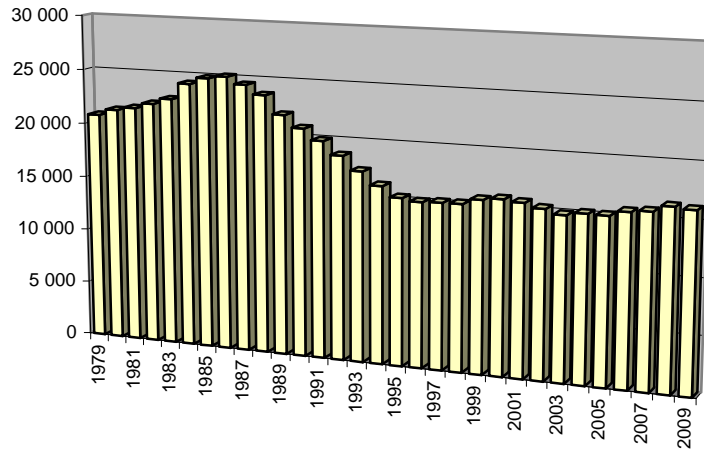
Jahr ¹	Insgesamt						Industrie ² und Handel				Handwerk				Landwirtschaft				Öffentlicher Dienst				Freie Berufe				Hauswirtschaft ³				Seeschifffahrt			
	zus.	m	w	Ausländer	neu abgeschl.	vorz. gelöst	zus.	w	neu abgeschl.	vorz. gelöst	zus.	w	neu abgeschl.	vorz. gelöst	zus.	w	neu abgeschl.	vorz. gelöst	zus.	w	neu abgeschl.	vorz. gelöst	zus.	w	neu abgeschl.	vorz. gelöst	zus.	w	neu abgeschl.	vorz. gelöst	zus.	w	neu abgeschl.	vorz. gelöst
1979	20 855	12 964	7 891	-	8 228	1 225	10 849	4 122	4 539	756	7 449	2 026	2 701	387	153	48	75	5	656	189	185	7	1 551	1 483	657	63	23	23	12	7	174	-	59	-
1980	21 417	13 211	8 206	1	8 512	1 374	11 261	4 379	4 540	769	7 552	1 972	2 946	528	165	58	83	5	597	179	230	4	1 656	1 591	675	60	27	27	18	6	159	-	20	2
1981	21 686	13 306	8 380	119	8 485	1 419	11 481	4 422	4 497	768	7 574	1 966	2 965	575	165	62	80	6	630	205	237	12	1 753	1 690	683	54	35	35	9	3	48	-	14	1
1982	22 193	13 465	8 728	423	8 155	1 109	11 695	4 508	4 524	607	7 777	2 170	2 539	387	186	74	89	9	667	236	271	5	1 772	1 702	681	90	38	38	11	2	58	-	40	9
1983	22 718	13 714	9 004	549	9 168	1 747	12 281	4 661	5 116	601	7 595	2 188	2 890	1 032	198	81	93	7	686	250	249	12	1 851	1 782	758	90	41	41	26	5	66	1	36	-
1984	24 220	14 541	9 679	575	10 008	1 504	13 463	5 243	5 907	689	7 885	2 295	2 883	671	231	115	126	16	702	245	278	10	1 812	1 732	768	111	48	48	14	7	79	1	32	-
1985	24 816	14 768	10 048	611	9 879	1 775	13 963	5 491	5 798	742	7 861	2 349	2 841	918	223	109	72	19	751	258	284	5	1 877	1 788	830	84	53	53	12	7	88	-	42	-
1986	25 063	14 439	10 624	641	9 738	1 883	14 656	5 950	5 875	829	7 313	2 381	2 638	906	195	99	75	14	901	358	348	10	1 870	1 767	741	101	68	68	48	10	60	1	13	13
1987	24 433	13 950	10 483	744	9 179	2 070	14 391	5 854	5 575	946	6 976	2 286	2 411	959	214	117	101	9	817	326	267	11	1 810	1 720	720	104	183	179	92	33	42	1	13	8
1988	23 602	13 367	10 235	858	8 620	1 979	13 894	5 669	5 231	849	6 649	2 167	2 348	945	229	121	80	15	706	264	262	11	1 917	1 844	614	135	173	168	66	14	34	2	19	10
1989	21 924	12 398	9 526	960	7 888	2 109	12 972	5 344	4 681	921	6 088	1 931	2 181	1 020	196	107	51	11	675	225	257	5	1 818	1 759	635	120	163	158	77	24	12	2	6	8
1990	20 829	11 769	9 060	1 113	7 423	2 214	12 242	5 028	4 314	1 005	5 656	1 761	2 055	1 073	157	82	53	9	780	263	275	5	1 838	1 780	672	110	149	145	50	9	7	1	4	3
1991	19 824	11 159	8 665	1 214	7 077	2 123	11 785	4 798	4 104	907	5 009	1 499	1 761	1 044	145	71	59	11	781	295	321	14	1 989	1 912	780	130	96	90	39	16	19	-	13	1
1992	18 624	10 462	8 162	1 270	6 174	1 987	10 828	4 339	3 493	812	4 473	1 233	1 473	992	122	63	47	15	1 038	470	366	10	2 053	1 961	741	140	99	96	52	17	11	-	2	1
1993	17 347	9 861	7 486	1 406	5 859	1 946	10 016	3 944	3 206	787	4 236	1 109	1 593	898	106	54	40	13	904	403	290	18	1 965	1 868	670	214	113	108	57	16	7	-	3	-
1994	16 163	9 187	6 976	1 327	5 567	1 756	9 074	3 579	2 973	661	4 121	1 055	1 598	860	96	36	34	8	816	377	206	21	1 945	1 829	701	189	104	100	51	15	7	-	4	2
1995	15 224	8 532	6 692	1 257	5 523	1 874	8 536	3 443	3 061	735	4 004	1 023	1 523	871	107	40	51	16	510	239	113	47	1 957	1 853	721	195	102	94	51	9	8	-	3	1
1996	14 988	8 392	6 596	1 224	5 323	1 497	8 341	3 423	2 967	643	4 119	1 021	1 467	614	108	35	54	16	341	167	128	37	1 958	1 846	646	184	112	104	57	3	9	-	4	-
1997	15 071	8 405	6 666	1 173	5 525	1 546	8 542	3 489	3 218	631	4 056	1 038	1 461	692	141	50	57	3	293	164	119	9	1 910	1 825	609	200	117	100	56	9	12	-	5	2
1998	15 099	8 511	6 588	1 081	5 423	1 512	8 697	3 538	3 184	615	4 066	1 057	1 454	660	141	44	50	18	319	190	101	15	1 743	1 659	570	198	117	100	56	5	16	-	8	1
1999	15 620	8 713	6 907	1 083	5 842	1 605	9 208	3 865	3 477	669	4 092	1 084	1 543	767	158	45	63	10	337	201	126	9	1 689	1 607	565	140	120	105	62	9	16	-	6	1
2000	15 807	8 716	7 091	1 015	5 789	1 606	9 409	4 032	3 459	666	4 089	1 112	1 489	765	153	44	52	19	334	190	113	7	1 682	1 604	610	135	125	109	61	12	15	-	5	2
2001	15 637	8 629	7 008	1 008	5 589	1 714	9 498	3 997	3 387	715	3 861	1 078	1 354	764	142	35	50	25	340	202	121	9	1 643	1 576	597	179	134	120	71	21	19	-	9	1
2002	15 250	8 470	6 780	989	5 342	1 524	9 175	3 792	3 195	716	3 768	1 012	1 328	617	133	26	60	9	337	214	113	12	1 686	1 625	566	146	126	111	68	22	25	-	12	2
2003	14 838	8 270	6 568	878	5 263	1 420	9 002	3 654	3 252	633	3 574	989	1 248	566	133	26	49	14	343	223	118	9	1 596	1 531	515	181	164	144	74	15	26	1	7	2
2004	15 106	8 495	6 611	807	5 645	1 202	9 392	3 754	3 587	488	3 492	983	1 281	527	139	26	60	14	356	234	123	4	1 532	1 466	511	158	167	145	73	10	28	3	10	1
2005	15 079	8 571	6 508	715	5 514	1 248	9 554	3 786	3 581	614	3 323	915	1 148	484	165	25	69	16	356	228	118	10	1 444	1 386	501	113	191	165	67	8	46	3	30	3
2006	15 537	8 857	6 680	719	5 754	1 174	10 022	3 944	3 790	630	3 360	938	1 207	411	146	23	49	16	332	222	113	10	1 437	1 390	503	80	183	161	68	23	57	2	24	4
2007	15 717	9 074	6 643	705	6 140	1 545	10 391	4 080	4 118	804	3 276	923	1 276	496	168	33	73	-	321	206	95	6	1 301	1 235	474	205	183	162	75	33	77	4	29	2
2008	16 278	9 374	6 904	703	6 307	1 402	10 985	4 298	4 346	826	3 342	963	1 241	452	174	34	57	2	279	185	84	6	1 322	1 267	502	87	176	157	77	29	-	-	-	-
2009	16 122	9 237	6 885	704	5 861	1 432	10 841	4 273	3 988	855	3 310	966	1 181	442	187	32	70	-	266	176	106	6	1 335	1 270	442	105	183	168	74	24	-	-	-	-

¹ Ab Berichtsjahr 1987 sind die Auszubildenden in Ausbildungsgängen für Behinderte den übrigen Auszubildenden grundsätzlich gleich statistischen Nachweisen mit einbezogen

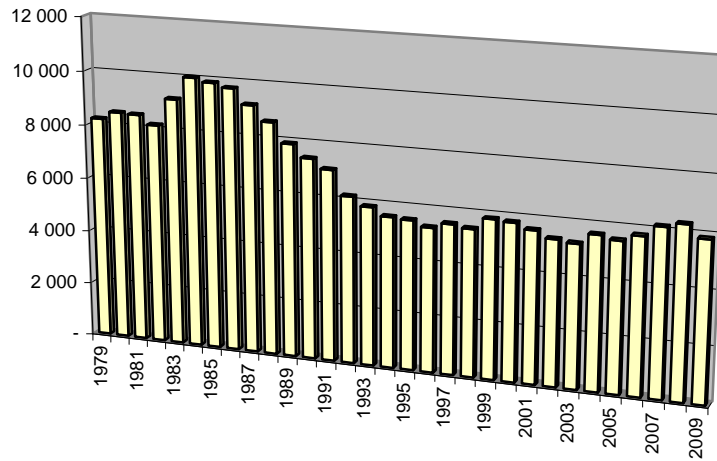
² Einschl. Banken, Versicherungen, Gast- und Verkehrsgewerbe.

³ Städtischer Bereich

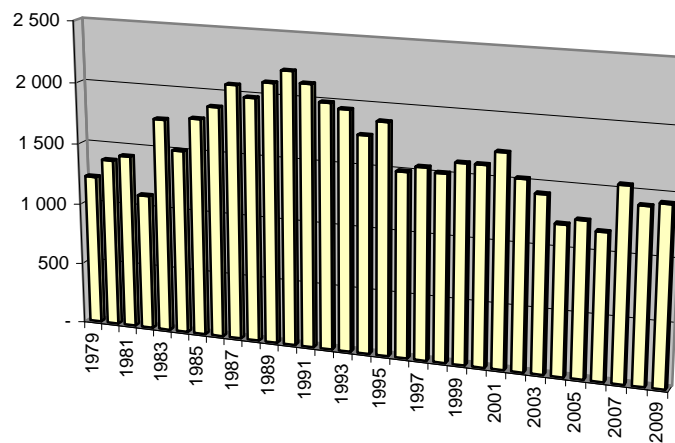
Auszubildende in der beruflichen Ausbildung im Lande Bremen 1979 - 2009



Neu abgeschlossene Ausbildungsverträge in der beruflichen Ausbildung im Lande Bremen 1979 - 2009



Vorzeitig gelöste Ausbildungsverträge in der beruflichen Ausbildung im Lande Bremen 1979 - 2009



Abschlussprüfungen in der beruflichen Ausbildung im Lande Bremen 1979 bis 2009 nach Ausbildungsbereichen

Jahr	Insgesamt				Industrie ¹ und Handel				Handwerk				Landwirtschaft				Öffentlicher Dienst				Freie Berufe				Hauswirtschaft ²				Seeschifffahrt			
	dar. best.		Anzahl		dar. best.		Anzahl		dar. best.		Anzahl		dar. best.		Anzahl		dar. best.		Anzahl		dar. best.		Anzahl		dar. best.		Anzahl		dar. best.			
	zus.	in %	zus.	w	zus.	w	zus.	w	zus.	w	zus.	w	zus.	w	zus.	w	zus.	w	zus.	w	zus.	w	zus.	w	zus.	w	zus.	w	zus.	w		
1979	7 673	6 594	85,9	4 783	1 771	4 064	1 462	1 792	409	1 531	364	50	18	47	18	160	46	157	45	676	647	620	595	34	34	34	34	178	-	141	-	
1980	8 291	7 035	84,9	5 151	2 031	4 299	1 635	2 006	506	1 706	464	55	18	55	18	207	52	184	51	645	613	592	566	40	40	39	39	187	1	160	1	
1981	8 776	7 384	84,1	5 381	2 124	4 490	1 712	2 203	535	1 835	456	61	22	60	22	245	60	221	58	651	628	585	567	33	33	33	33	202	-	160	-	
1982	8 844	7 317	82,7	5 670	2 280	4 706	1 819	1 956	482	1 531	402	71	26	62	23	225	62	222	60	660	641	577	559	54	54	53	53	208	1	166	-	
1983	9 505	7 932	83,5	5 629	2 319	4 653	1 859	2 586	644	2 092	519	83	41	78	40	222	64	217	62	718	698	670	651	71	71	68	68	196	3	154	3	
1984	9 438	7 878	83,5	5 787	2 349	4 783	1 861	2 326	609	1 890	488	80	29	74	28	265	102	255	98	782	759	706	686	72	71	70	69	126	-	100	-	
1985	9 702	8 131	83,8	6 018	2 479	5 076	2 032	2 383	630	1 867	507	47	15	38	13	282	93	268	87	765	724	697	658	71	70	70	69	136	-	115	-	
1986	10 781	9 117	84,6	6 678	2 638	5 664	2 154	2 576	705	2 065	577	84	35	81	34	404	171	372	161	789	755	712	681	122	121	114	113	128	2	109	2	
1987	11 184	9 572	85,6	7 074	2 804	6 060	2 317	2 687	711	2 196	586	82	41	75	37	361	145	348	139	777	742	708	681	105	100	102	97	98	2	83	2	
1988	10 695	9 054	84,7	6 989	2 892	5 966	2 341	2 423	788	1 928	609	80	36	66	31	384	178	369	170	605	564	525	489	148	143	139	135	66	-	61	-	
1989	10 567	8 977	85,0	6 563	2 736	5 664	2 320	2 626	825	2 024	652	79	39	71	35	317	131	306	127	737	706	696	668	146	144	135	133	99	1	81	1	
1990	9 156	7 695	84,0	5 837	2 461	4 941	2 041	2 161	678	1 696	544	98	57	87	51	227	119	216	115	646	624	588	569	115	114	105	104	72	-	62	-	
1991	8 677	7 222	83,2	5 417	2 251	4 589	1 856	2 131	659	1 608	508	68	37	63	34	332	111	298	108	607	586	560	540	86	84	70	68	36	2	34	2	
1992	7 605	6 499	85,5	4 708	2 013	4 104	1 716	1 761	611	1 369	478	65	30	56	25	308	133	290	129	620	603	553	536	61	59	57	55	82	2	70	2	
1993	7 378	6 194	84,0	4 474	1 937	3 835	1 628	1 806	506	1 360	393	54	28	49	26	304	123	300	122	655	630	571	550	51	48	49	46	34	-	30	-	
1994	7 297	6 202	85,0	4 436	1 848	3 809	1 580	1 758	437	1 362	349	46	21	40	17	312	149	303	143	666	630	613	580	55	51	51	48	24	1	24	1	
1995	6 583	5 492	83,4	3 997	1 661	3 438	1 421	1 411	382	1 070	287	39	18	33	15	443	238	402	221	645	615	502	474	43	42	42	41	5	-	5	-	
1996	5 822	4 877	83,8	3 382	1 348	2 936	1 183	1 455	376	1 061	284	34	13	28	10	282	127	264	122	611	575	534	508	48	46	44	42	10	1	10	1	
1997	5 733	4 910	85,6	3 194	1 331	2 839	1 185	1 610	377	1 226	286	26	8	24	7	182	89	169	85	667	622	600	558	44	42	42	40	10	-	10	-	
1998	5 432	4 656	85,7	3 118	1 337	2 774	1 170	1 515	376	1 145	294	39	14	29	9	111	65	103	61	594	569	552	529	46	40	44	38	9	-	9	-	
1999	5 474	4 733	86,5	3 225	1 299	2 860	1 138	1 460	338	1 152	269	44	14	34	10	113	61	108	58	573	539	524	497	49	40	45	36	10	-	10	-	
2000	5 849	5 057	86,5	3 610	1 474	3 230	1 324	1 454	362	1 114	284	61	23	41	13	98	53	92	49	579	551	535	508	47	40	45	38	-	-	-	-	
2001	5 651	4 847	85,8	3 509	1 487	3 090	1 326	1 458	369	1 132	286	45	15	35	10	97	57	91	57	500	471	460	434	42	35	39	33	-	-	-	-	
2002	5 742	4 960	86,4	3 723	1 643	3 287	1 448	1 271	387	995	309	51	16	42	12	110	53	103	51	542	520	492	473	45	36	41	33	-	-	-	-	
2003	5 746	4 992	86,9	3 528	1 573	3 174	1 423	1 411	365	1 096	286	49	12	30	8	128	74	119	69	550	526	511	490	80	73	62	56	-	-	-	-	
2004	5 531	4 775	86,3	3 439	1 469	3 064	1 296	1 292	380	1 019	308	46	9	39	7	135	84	123	80	562	541	480	462	57	54	50	47	-	-	-	-	
2005	5 507	4 805	87,3	3 407	1 411	3 042	1 263	1 304	364	1 029	302	45	12	33	11	123	86	121	86	597	571	555	531	31	26	25	20	-	-	-	-	
2006	5 278	4 629	87,7	3 363	1 398	3 007	1 258	1 156	312	925	250	55	8	44	4	149	93	146	91	467	446	436	419	88	79	71	64	-	-	-	-	
2007	4 945	4 606	93,1	3 256	1 350	3 110	1 280	1 077	298	908	263	41	6	41	6	104	67	102	67	416	397	387	370	51	42	49	42	-	-	-	-	
2008	5 020	4 587	91,4	3 349	1 330	3 117	1 228	995	270	841	240	43	5	29	3	107	74	102	72	470	452	446	428	56	48	52	45	-	-	-	-	
2009	5 235	4 784	91,4	3 629	1 489	3 378	1 389	1 010	305	860	274	28	5	19	3	105	69	102	67	417	405	379	370	46	41	46	41	-	-	-	-	

¹ Einschl. Banken, Versicherungen, Gast- und Verkehrsgewerbe.² Städtischer Bereich

Abschlussprüfungen in der beruflichen Ausbildung im Lande Bremen 1979 - 2009

