

Statistischer Bericht

E I 2 – m 11/ 23

Verarbeitendes Gewerbe

(sowie Bergbau und Gewinnung von Steinen und Erden)

in **Berlin**

November 2023

Tätige Personen

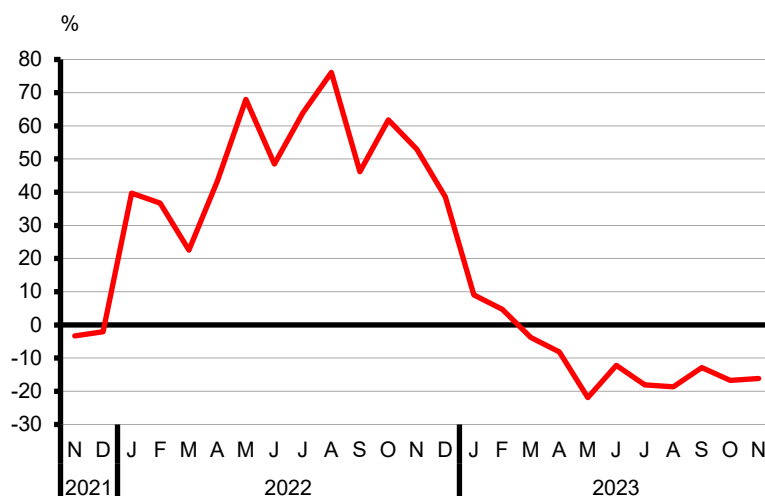
Umsatz

Bezirke

Auftragseingangsindex

Umsatz des Verarbeitenden Gewerbes in Berlin seit November 2021

Veränderung zum Vorjahresmonat in Prozent



Impressum

Statistischer Bericht
E I 2 – m 11 / 23

Erscheinungsfolge: monatlich
Erschienen im **Januar 2024**

Herausgeber

Amt für Statistik Berlin-Brandenburg
Steinstraße 104-106
14480 Potsdam
info@statistik-bbb.de
www.statistik-berlin-brandenburg.de

Tel. 0331 8173-1777
Fax 0331 817330-4091

Zeichenerklärung

0 weniger als die Hälfte von 1
in der letzten besetzten Stelle,
jedoch mehr als nichts
– nichts vorhanden
... Angabe fällt später an
() Aussagewert ist eingeschränkt
/ Zahlenwert nicht sicher genug
• Zahlenwert unbekannt oder
geheim zu halten
x Tabellenfach gesperrt
p vorläufige Zahl
r berichtigte Zahl
s geschätzte Zahl

Amt für Statistik Berlin-Brandenburg,
Potsdam, 2024



Dieses Werk ist unter einer Creative Commons Lizenz vom Typ Namensnennung 3.0 Deutschland zugänglich. Um eine Kopie dieser Lizenz einzusehen, konsultieren Sie <http://creativecommons.org/licenses/by/3.0/de/>

Inhaltsverzeichnis

	Seite		Seite
Metadaten zu dieser Statistik (externer Link)		3 Auftragseingangsindex	
Tabellen		Auftragseingangsgewichtung für das Verarbeitende Gewerbe in Berlin 2015.....	11
1 Betriebe		3.1 Auftragseingangsindex für das Verarbeitende Gewerbe in Berlin seit 2015 nach Monaten – Volumenindex –	12
1.1 Betriebe des Verarbeitenden Gewerbes (sowie Bergbau und Gewinnung von Steinen und Erden) in Berlin seit 2010.....	4	3.2 Auftragseingangsindex (Insgesamt) für das Verarbeitende Gewerbe in Berlin von Januar bis November 2023 nach Wirtschaftsabteilungen – Volumenindex –	13
1.2 Betriebe des Verarbeitenden Gewerbes (sowie Bergbau und Gewinnung von Steinen und Erden) in Berlin im November 2023 nach Bezirken	5	3.3 Auftragseingangsindex Inland für das Verarbeitende Gewerbe in Berlin von Januar bis November 2023 nach Wirtschaftsabteilungen – Volumenindex –	14
1.3 Betriebe des Verarbeitenden Gewerbes (sowie Bergbau und Gewinnung von Steinen und Erden) in Berlin im November 2023 nach Wirtschaftsabteilungen	6	3.4 Auftragseingangsindex Ausland für das Verarbeitende Gewerbe in Berlin von Januar bis November 2023 nach Wirtschaftsabteilungen – Volumenindex –	15
1.4 Betriebe des Verarbeitenden Gewerbes (sowie Bergbau und Gewinnung von Steinen und Erden) in Berlin im November 2023 nach Wirtschaftsabteilungen – Veränderung zum Vorjahresmonat	7	3.5 Auftragseingangsindex für das Verarbeitende Gewerbe in Berlin seit 2015 nach Monaten – Wertindex –	16
2 Fachliche Betriebsteile		Grafik	
2.1 Fachliche Betriebsteile der Betriebe des Verarbeitenden Gewerbes (sowie Bergbau und Gewinnung von Steinen und Erden) in Berlin seit 2010	8	Auftragseingangsindex für das Verarbeitende Gewerbe in Berlin seit November 2021.....	11
2.2 Fachliche Betriebsteile der Betriebe des Verarbeitenden Gewerbes (sowie Bergbau und Gewinnung von Steinen und Erden) in Berlin im November 2023 nach Wirtschaftsabteilungen	9	Anhang	
2.3 Fachliche Betriebsteile der Betriebe des Verarbeitenden Gewerbes (sowie Bergbau und Gewinnung von Steinen und Erden) in Berlin im November 2023 nach Wirtschaftsabteilungen – Veränderung zum Vorjahresmonat	10	Klassifikation der Wirtschaftszweige (WZ 2008) nach Wirtschaftsabteilungen	17

**1.1 Betriebe des Verarbeitenden Gewerbes (sowie Bergbau und Gewinnung von Steinen und Erden)
in Berlin seit 2010**

Jahr Monat Quartal Halbjahr	Be- triebe	Tätige Personen	Geleistete Arbeits- stunden	Entgelte	Umsatz		
					insgesamt	darunter Ausland	
						insgesamt	mit der Eurozone
Durchschnitt / Anzahl		1 000	1 000 EUR				
2010	327	77 391	124 645	3 587 414	22 073 987	10 590 946	3 715 952
2011	332	81 010	130 823	3 872 037	23 101 071	10 823 120	3 751 863
2012	336	81 654	130 419	3 972 254	21 731 377	11 993 223	3 608 866
2013	333	80 959	128 699	4 015 003	21 718 436	12 154 568	3 696 976
2014	322	80 709	127 301	4 109 270	22 301 335	12 597 109	4 005 319
2015	324	81 423	128 206	4 217 781	23 306 136	13 020 074	4 028 154
2016	335	80 022	126 370	4 281 886	23 365 088	13 878 808	4 116 471
2017	332	79 283	124 647	4 342 407	23 530 601	14 078 176	4 369 084
2018	339	80 250	124 043	4 459 764	24 180 431	14 177 372	4 635 092
2019	329	78 599	121 024	4 417 903	24 983 670	14 541 532	4 736 237
2020	334	72 584	108 587	3 906 226	25 659 108	14 858 279	5 265 107
2021	317	70 331	107 296	3 911 211	26 249 500	15 253 590	4 918 375
2022	318	71 697	108 523	4 179 333	39 633 468	18 186 287	5 617 229
2022							
Januar	315	70 876	9 284	344 701	2 779 172	1 367 537	468 961
Februar	316	71 283	8 997	336 627	2 943 919	1 412 784	462 933
März	318	71 503	9 651	324 746	3 302 258	1 499 499	426 617
I.Quartal	316	71 221	27 932	1 006 074	9 025 349	4 279 819	1 358 511
April	319	71 252	8 526	357 472	3 060 158	1 397 755	407 999
Mai	319	71 391	9 235	337 945	3 455 075	1 577 450	519 830
Juni	319	71 554	9 191	355 851	3 460 571	1 482 772	448 714
II.Quartal	319	71 399	26 952	1 051 268	9 975 803	4 457 977	1 376 543
1. Halbjahr	318	71 310	54 884	2 057 342	19 001 152	8 737 796	2 735 055
Juli	320	71 742	8 531	355 036	3 410 907	1 460 217	448 377
August	320	71 717	9 197	313 867	3 611 789	1 668 135	436 962
September	319	72 177	9 428	336 365	3 512 533	1 671 928	485 588
III.Quartal	320	71 879	27 157	1 005 268	10 535 229	4 800 280	1 370 926
Oktober	319	72 219	8 806	318 967	3 343 311	1 582 488	469 292
November	318	72 516	9 736	438 544	3 532 521	1 662 672	578 151
Dezember	318	72 134	7 940	359 212	3 221 255	1 403 051	463 804
IV.Quartal	318	72 290	26 483	1 116 723	10 097 087	4 648 211	1 511 248
2. Halbjahr	319	72 084	53 639	2 121 991	20 632 316	9 448 491	2 882 174
2023¹							
Januar	321	72 046	9 827	379 500	3 029 819	1 439 777	466 173
Februar	321	72 637	9 290	342 388	3 083 092	1 576 913	494 722
März	328	73 336	9 982	342 569	3 178 310	1 563 676	513 233
I.Quartal	322	72 673	29 099	1 064 457	9 291 220	4 580 365	1 474 128
April	328	73 172	8 491	383 791	2 813 464	1 400 308	449 599
Mai	327	72 521	9 039	358 272	2 698 129	1 349 484	469 439
Juni	327	72 690	9 751	379 441	3 039 637	1 515 104	520 003
II.Quartal	327	72 794	27 281	1 121 504	8 551 230	4 264 895	1 439 041
1. Halbjahr	325	72 734	56 381	2 185 962	17 842 450	8 845 261	2 913 169
Juli	326	72 668	8 953	385 406	2 792 656	1 334 706	484 661
August	325	72 750	9 278	335 996	2 941 774	1 368 133	415 877
September	325	73 397	9 330	348 763	3 060 415	1 463 755	460 535
III.Quartal	325	72 938	27 561	1 070 165	8 794 845	4 166 593	1 361 073
Oktober	325	73 538	9 256	343 803	2 786 421	1 368 104	454 625
November	325	73 784	9 845	467 753	2 965 214	1 470 241	526 002
Dezember
IV.Quartal
2. Halbjahr

1 vorläufige Daten

**1.2 Betriebe des Verarbeitenden Gewerbes (sowie Bergbau und Gewinnung von Steinen und Erden)
in Berlin im November 2023 nach Bezirken**

Bezirk	Betriebe	Tätige Personen	Geleistete Arbeits- stunden	Entgelte	Umsatz	
					insgesamt	darunter Ausland
		Anzahl	1 000	1 000 EUR		
absolut						
Mitte	25	7 752	1 017	56 213	1 195 198	601 910
Friedrichshain-Kreuzberg	11	4 489	611	34 175	117 712	•
Pankow	17	3 434	453	17 938	49 960	14 494
Charlottenburg-Wilmersdorf	10	1 733	244	8 491	45 206	•
Spandau	24	10 811	1 406	78 132	409 211	245 873
Steglitz-Zehlendorf	22	3 892	529	24 307	98 997	60 560
Tempelhof-Schöneberg	55	10 327	1 329	58 657	209 457	92 452
Neukölln	39	9 292	1 253	60 020	251 072	134 887
Treptow-Köpenick	38	6 806	939	46 925	206 704	127 727
Marzahn-Hellersdorf	25	4 523	630	25 988	63 482	24 473
Lichtenberg	13	2 191	285	9 705	31 304	2 638
Reinickendorf	46	8 534	1 148	47 203	286 912	137 325
Berlin	325	73 784	9 845	467 753	2 965 214	1 470 241
Veränderung zum Vorjahresmonat in Prozent						
Mitte	4,2	- 1,9	- 3,0	0,8	- 28,3	- 19,8
Friedrichshain-Kreuzberg	10,0	11,5	10,7	19,1	68,5	•
Pankow	-	2,2	- 3,8	2,1	- 60,9	- 21,6
Charlottenburg-Wilmersdorf	-	7,2	11,9	7,6	- 3,3	•
Spandau	-	4,1	2,2	6,0	- 2,3	- 16,5
Steglitz-Zehlendorf	4,8	0,9	1,3	5,9	3,0	8,1
Tempelhof-Schöneberg	1,9	0,9	0,5	0,4	6,6	9,3
Neukölln	2,6	1,0	2,1	9,9	- 0,6	- 8,7
Treptow-Köpenick	-	- 4,4	- 4,9	- 1,1	10,3	17,7
Marzahn-Hellersdorf	4,2	3,9	1,9	42,8	- 5,0	10,0
Lichtenberg	-	- 1,4	- 1,7	- 0,4	- 20,4	- 44,9
Reinickendorf	2,2	3,5	3,8	8,2	- 20,9	- 16,0
Berlin	2,2	1,7	1,1	6,7	- 16,1	- 11,6

**1.3 Betriebe des Verarbeitenden Gewerbes (sowie Bergbau und Gewinnung von Steinen und Erden) in Berlin
im November 2023 nach Wirtschaftsabteilungen**

WZ 2008	Wirtschaftszweig	Be- triebe	Tätige Personen	Geleistete Arbeits- stunden	Entgelte	Umsatz	
						insgesamt	darunter Ausland
		Anzahl	1 000	1 000 EUR			
10	H.v. Nahrungs- und Futtermitteln	42	7 299	956	34 977	280 215	90 003
11	Getränkeherstellung	5	933	140	8 333	16 911	623
12	Tabakverarbeitung	1	•	•	•	•	•
13	H.v. Textilien	3	409	51	2 182	12 226	6 449
14	H.v. Bekleidung	–	–	–	–	–	–
15	H.v. Leder, Lederwaren und Schuhen	–	–	–	–	–	–
16	H.v. Holz-, Flecht-, Korb- und Korkwaren (ohne Möbel)	3	336	50	1 320	5 803	•
17	H.v. Papier, Pappe und Waren daraus	3	217	29	1 275	4 800	•
18	H.v. Druckerzeugnissen; Vervielfältigung von bespielten Ton-, Bild- und Datenträgern	14	4 200	590	27 764	120 489	1 721
19	Kokerei und Mineralölverarbeitung	1	•	•	•	•	•
20	H.v. chemischen Erzeugnissen	17	2 451	310	18 757	55 904	29 608
21	H.v. pharmazeutischen Erzeugnissen	16	5 994	806	49 227	619 533	499 641
22	H.v. Gummi- und Kunststoffwaren	12	1 504	179	6 871	36 095	17 274
23	H.v. Glas und Glaswaren, Keramik, Verarbeitung von Steinen und Erden	6	558	75	1 995	7 519	1 686
24	Metallerzeugung und -bearbeitung	8	1 256	145	5 698	44 179	17 772
25	H.v. Metallerzeugnissen	23	3 839	467	20 739	82 461	28 745
26	H.v. Datenverarbeitungsgeräten, elektro- nischen und optischen Erzeugnissen	53	11 873	1 628	79 511	264 182	171 366
27	H.v. elektrischen Ausrüstungen	29	8 232	1 077	52 938	205 336	91 992
28	Maschinenbau	28	7 814	1 082	49 058	188 965	134 502
29	H.v. Kraftwagen und Kraftwagenteilen	5	2 874	390	22 555	41 037	24 436
30	Sonstiger Fahrzeugbau	6	4 924	654	33 259	•	•
31	H.v. Möbeln	2	•	•	•	•	•
32	H.v. sonstigen Waren	20	3 517	446	15 387	70 071	44 252
33	Reparatur und Installation von Maschinen und Ausrüstungen	28	5 222	720	32 820	82 913	12 301
VO	Vorleistungsgüterproduzenten	108	19 260	2 453	113 292	441 396	201 057
IG	Investitionsgüterproduzenten	116	29 352	4 017	184 503	610 846	347 995
GG	Gebrauchsgüterproduzenten	14	•	•	•	•	•
VG	Verbrauchsgüterproduzenten	86	19 762	2 672	128 348	1 077 395	610 869
EN	Energie	1	•	•	•	•	•
B-C	Insgesamt	325	73 784	9 845	467 753	2 965 214	1 470 241

**1.4 Betriebe des Verarbeitenden Gewerbes (sowie Bergbau und Gewinnung von Steinen und Erden) in Berlin
im November 2023 nach Wirtschaftsabteilungen – Veränderung zum Vorjahresmonat**

WZ 2008	Wirtschaftszweig	Be- triebe	Tätige Personen	Geleistete Arbeits- stunden	Entgelte	Umsatz	
						insgesamt	darunter Ausland
		Anzahl		Prozent			
10	H.v. Nahrungs- und Futtermitteln	- 1	236	4,5	6,7	- 5,1	11,5
11	Getränkeherstellung	1	58	8,2	13,2	•	- 8,4
12	Tabakverarbeitung	-	•	•	•	•	•
13	H.v. Textilien	-	- 14	- 0,5	8,2	- 3,3	- 4,9
14	H.v. Bekleidung	-	-	-	-	-	-
15	H.v. Leder, Lederwaren und Schuhen	-	-	-	-	-	-
16	H.v. Holz-, Flecht-, Korb- und Korkwaren (ohne Möbel)	-	5	10,3	16,3	25,9	•
17	H.v. Papier, Pappe und Waren daraus	- 1	- 84	- 25,2	- 19,4	- 40,4	•
18	H.v. Druckerzeugnissen; Vervielfältigung von bespielten Ton-, Bild- und Datenträgern	- 2	209	3,9	10,1	53,0	6,6
19	Kokerei und Mineralölverarbeitung	-	•	•	•	•	•
20	H.v. chemischen Erzeugnissen	1	21	- 0,8	5,7	6,6	23,1
21	H.v. pharmazeutischen Erzeugnissen	-	- 170	- 1,8	1,3	- 18,8	- 13,4
22	H.v. Gummi- und Kunststoffwaren	1	37	4,6	4,3	- 12,6	- 18,9
23	H.v. Glas und Glaswaren, Keramik, Verarbeitung von Steinen und Erden	- 1	- 79	- 15,4	- 3,4	- 9,6	56,7
24	Metallerzeugung und -bearbeitung	-	- 62	- 5,3	1,1	- 31,0	- 27,7
25	H.v. Metallerzeugnissen	- 2	- 244	- 8,9	0,6	- 1,7	1,7
26	H.v. Datenverarbeitungsgeräten, elektro- nischen und optischen Erzeugnissen	4	582	2,9	16,1	- 13,2	- 11,6
27	H.v. elektrischen Ausrüstungen	2	- 199	- 3,8	0,5	5,6	- 15,9
28	Maschinenbau	-	206	2,3	6,4	- 4,8	- 5,2
29	H.v. Kraftwagen und Kraftwagenteilen	2	•	•	•	44,6	•
30	Sonstiger Fahrzeugbau	1	384	3,4	5,5	•	•
31	H.v. Möbeln	-	•	•	•	•	•
32	H.v. sonstigen Waren	1	94	7,6	8,0	9,3	58,7
33	Reparatur und Installation von Maschinen und Ausrüstungen	1	150	2,9	7,9	- 12,7	52,7
VO	Vorleistungsgüterproduzenten	4	59	- 1,0	5,2	1,4	- 7,1
IG	Investitionsgüterproduzenten	4	303	0,3	6,5	- 16,9	- 1,2
GG	Gebrauchsgüterproduzenten	1	•	•	•	•	•
VG	Verbrauchsgüterproduzenten	- 2	278	2,1	4,8	- 9,9	- 9,9
EN	Energie	-	•	•	•	•	•
B-C	Insgesamt	7	1 268	1,1	6,7	- 16,1	- 11,6

2.1 Fachliche Betriebsteile der Betriebe des Verarbeitenden Gewerbes (sowie Bergbau und Gewinnung von Steinen und Erden) in Berlin seit 2010

Jahr Monat Quartal Halbjahr	Fachliche Betriebsteile	Tätige Personen	Umsatz		
			ins- gesamt	darunter Ausland	
				insgesamt	mit der Eurozone
Durchschnitt / Anzahl		1 000 EUR			
2010	446	75 732	19 851 519	9 117 787	3 478 943
2011	453	79 296	20 932 108	9 401 146	3 526 479
2012	451	80 048	19 229 945	10 170 417	3 416 098
2013	442	79 285	19 123 489	10 261 722	3 438 019
2014	436	78 953	19 562 324	10 636 935	3 757 390
2015	428	79 670	19 023 309	9 735 003	3 354 004
2016	436	78 323	19 010 513	10 384 535	3 433 801
2017	434	77 666	18 714 938	10 477 079	3 639 935
2018	437	78 885	19 082 272	10 456 086	3 881 630
2019	431	77 502	19 087 972	10 323 793	3 805 996
2020	435	71 302	19 375 038	10 149 268	3 984 414
2021	412	69 122	19 735 032	10 552 697	3 901 201
2022	410	70 512	32 605 316	13 069 910	4 474 982
2022					
Januar	406	69 713	2 234 626	975 308	335 768
Februar	408	70 136	2 399 269	1 015 758	375 106
März	410	70 288	2 799 180	1 128 002	355 997
I.Quartal	408	70 046	7 433 076	3 119 068	1 066 871
April	411	70 131	2 549 128	997 287	354 204
Mai	410	70 269	2 719 219	1 083 287	370 198
Juni	410	70 422	2 962 762	1 105 089	368 659
II.Quartal	410	70 274	8 231 109	3 185 663	1 093 060
1. Halbjahr	409	70 160	15 664 184	6 304 731	2 159 931
Juli	411	70 613	2 799 566	957 025	313 258
August	411	70 576	3 005 457	1 245 082	375 146
September	410	70 993	2 940 101	1 239 550	404 740
III.Quartal	411	70 727	8 745 124	3 441 657	1 093 144
Oktober	410	70 959	2 691 402	1 101 209	375 690
November	410	71 155	2 895 229	1 208 732	463 005
Dezember	408	70 892	2 609 376	1 013 582	383 213
IV.Quartal	409	71 002	8 196 007	3 323 522	1 221 907
2. Halbjahr	410	70 865	16 941 131	6 765 179	2 315 051
2023¹					
Januar	401	70 795	2 474 605	1 061 273	347 746
Februar	413	71 371	2 477 871	1 111 106	379 656
März	418	72 020	2 760 309	1 283 033	424 823
I.Quartal	411	71 395	7 712 785	3 455 412	1 152 224
April	422	71 832	2 233 298	1 005 263	348 512
Mai	423	71 203	2 351 615	1 109 591	436 006
Juni	423	71 394	2 651 239	1 259 575	467 075
II.Quartal	423	71 476	7 236 152	3 374 430	1 251 594
1. Halbjahr	417	71 436	14 948 937	6 829 842	2 403 818
Juli	426	71 392	2 493 912	1 135 034	458 503
August	422	70 912	2 616 733	1 167 783	397 610
September	420	71 674	2 680 865	1 196 199	442 699
III.Quartal	423	71 326	7 791 510	3 499 017	1 298 814
Oktober	421	71 686	2 435 903	1 093 425	422 317
November	422	71 420	2 573 025	1 207 358	480 247
Dezember
IV.Quartal
2. Halbjahr

¹ vorläufige Daten

2.2 Fachliche Betriebsteile der Betriebe des Verarbeitenden Gewerbes (sowie Bergbau und Gewinnung von Steinen und Erden) in Berlin im November 2023 nach Wirtschaftsabteilungen

WZ 2008	Wirtschaftszweig	Fachliche Betriebs- teile	Tätige Personen	Umsatz		
				insgesamt	darunter Ausland	
					1 000 EUR	Prozent
		Anzahl				
10	H.v. Nahrungs- und Futtermitteln	50	7 129	263 040	89 730	34,1
11	Getränkeherstellung	6	841	16 042	•	•
12	Tabakverarbeitung	1	•	•	•	•
13	H.v. Textilien	2	•	•	•	•
14	H.v. Bekleidung	–	–	–	–	–
15	H.v. Leder, Lederwaren und Schuhen	–	–	–	–	–
16	H.v. Holz-, Flecht-, Korb- und Korkwaren (ohne Möbel)	3	309	4 493	•	•
17	H.v. Papier, Pappe und Waren daraus	3	215	4 702	•	•
18	H.v. Druckerzeugnissen; Vervielfältigung von bespielten Ton-, Bild- und Datenträgern	17	2 994	63 585	860	1,4
19	Kokerei und Mineralölverarbeitung	1	•	•	•	•
20	H.v. chemischen Erzeugnissen	23	2 512	67 171	38 273	57,0
21	H.v. pharmazeutischen Erzeugnissen	17	5 846	378 982	291 090	76,8
22	H.v. Gummi- und Kunststoffwaren	14	1 419	33 557	15 815	47,1
23	H.v. Glas und Glaswaren, Keramik, Verarbeitung von Steinen und Erden	10	526	6 893	1 676	24,3
24	Metallerzeugung und -bearbeitung	8	1 192	43 144	17 253	40,0
25	H.v. Metallerzeugnissen	32	3 974	80 484	29 267	36,4
26	H.v. Datenverarbeitungsgeräten, elektro- nischen und optischen Erzeugnissen	63	10 293	233 566	145 044	62,1
27	H.v. elektrischen Ausrüstungen	37	8 123	186 236	72 523	38,9
28	Maschinenbau	40	11 319	207 660	155 205	74,7
29	H.v. Kraftwagen und Kraftwagenteilen	7	1 464	29 996	17 155	57,0
30	Sonstiger Fahrzeugbau	6	4 660	•	•	•
31	H.v. Möbeln	2	•	•	•	•
32	H.v. sonstigen Waren	22	3 477	67 415	43 408	64,4
33	Reparatur und Installation von Maschinen und Ausrüstungen	58	4 654	87 689	21 727	24,8
VO	Vorleistungsgüterproduzenten	135	19 119	424 920	188 513	44,4
IG	Investitionsgüterproduzenten	169	31 076	607 524	359 190	59,1
GG	Gebrauchsgüterproduzenten	16	•	•	•	•
VG	Verbrauchsgüterproduzenten	101	18 004	757 009	398 014	52,6
EN	Energie	1	•	•	•	•
B-C	Insgesamt	422	71 420	2 573 025	1 207 358	46,9

**2.3 Fachliche Betriebsteile der Betriebe des Verarbeitenden Gewerbes (sowie Bergbau und Gewinnung von Steinen und Erden) in Berlin im November 2023 nach Wirtschaftsabteilungen
– Veränderung zum Vorjahresmonat**

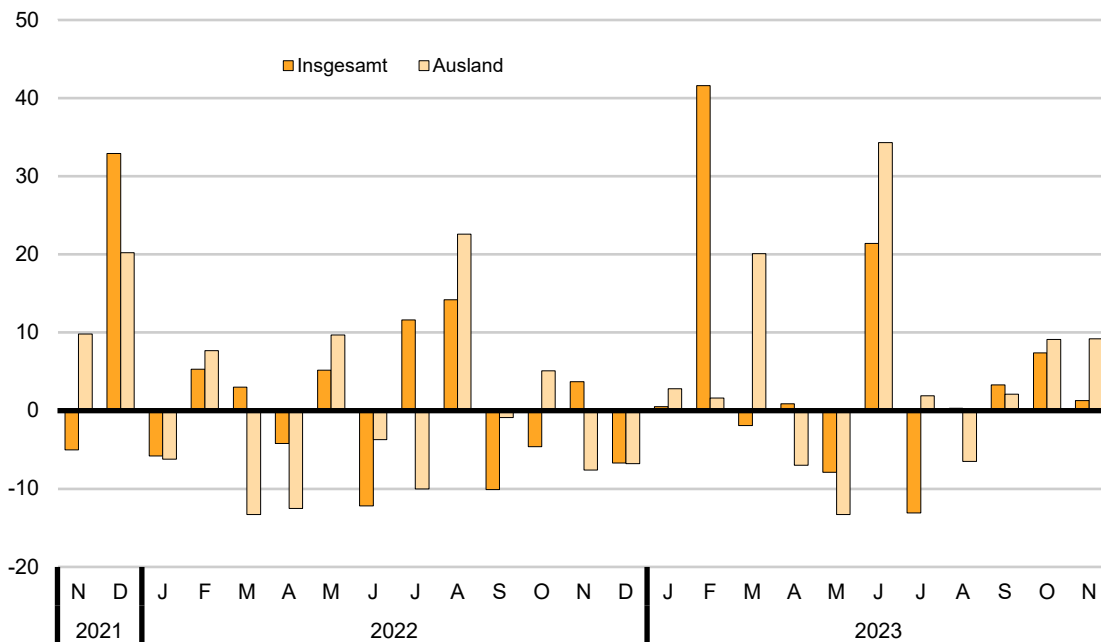
WZ 2008	Wirtschaftszweig	Fachliche Betriebs- teile	Tätige Personen	Umsatz	
				insgesamt	darunter Ausland
		Anzahl		Prozent	
10	H.v. Nahrungs- und Futtermitteln	– 1	198	– 0,2	11,4
11	Getränkeherstellung	1	68	•	– 14,1
12	Tabakverarbeitung	–	•	•	•
13	H.v. Textilien	– 1	•	•	•
14	H.v. Bekleidung	–	–	–	–
15	H.v. Leder, Lederwaren und Schuhen	–	–	–	–
16	H.v. Holz-, Flecht-, Korb- und Korkwaren (ohne Möbel)	–	1	67,4	•
17	H.v. Papier, Pappe und Waren daraus	– 1	– 85	– 40,4	•
18	H.v. Druckerzeugnissen; Vervielfältigung von bespielten Ton-, Bild- und Datenträgern	– 2	– 538	2,8	4,3
19	Kokerei und Mineralölverarbeitung	–	•	•	•
20	H.v. chemischen Erzeugnissen	3	30	4,0	15,8
21	H.v. pharmazeutischen Erzeugnissen	–	– 165	52,2	66,8
22	H.v. Gummi- und Kunststoffwaren	1	37	– 9,3	– 17,5
23	H.v. Glas und Glaswaren, Keramik, Verarbeitung von Steinen und Erden	– 3	– 90	– 0,3	56,6
24	Metallerzeugung und -bearbeitung	–	– 71	– 31,9	– 28,2
25	H.v. Metallerzeugnissen	–	– 173	– 3,5	2,7
26	H.v. Datenverarbeitungsgeräten, elektronischen und optischen Erzeugnissen	7	– 964	– 14,6	– 16,1
27	H.v. elektrischen Ausrüstungen	3	– 793	– 9,5	– 31,2
28	Maschinenbau	–	1 782	5,3	10,7
29	H.v. Kraftwagen und Kraftwagenteilen	3	553	•	•
30	Sonstiger Fahrzeugbau	1	368	•	•
31	H.v. Möbeln	– 1	•	•	•
32	H.v. sonstigen Waren	1	103	10,0	61,7
33	Reparatur und Installation von Maschinen und Ausrüstungen	1	253	3,6	73,5
VO	Vorleistungsgüterproduzenten	7	– 827	– 8,0	– 15,7
IG	Investitionsgüterproduzenten	7	3 011	– 8,9	10,8
GG	Gebrauchsgüterproduzenten	1	•	•	•
VG	Verbrauchsgüterproduzenten	– 3	– 725	19,6	44,6
EN	Energie	–	•	•	•
B-C	Insgesamt	12	265	– 11,1	– 0,1

Auftragseingangsgewichtung für das Verarbeitende Gewerbe in Berlin 2015

WZ 2008	Hauptgruppe Abteilung	Gewichtung in Prozent		
		Auftragseingang		
		Insgesamt	Inland	Ausland
C	Verarbeitendes Gewerbe	100	100	100
VO	Vorleistungsgüterproduzenten	25,08	31,59	20,77
IG	Investitionsgüterproduzenten	33,37	36,79	31,10
GG	Gebrauchsgüterproduzenten	13,53	8,64	16,78
VG	Verbrauchsgüterproduzenten	28,02	22,98	31,35
13	H.v. Textilien	0,74	0,84	0,67
14	H.v. Bekleidung	0,10	0,20	0,03
17	H.v. Papier, Pappe und Waren daraus	0,72	1,29	0,35
20	H.v. chemischen Erzeugnissen	3,86	5,18	2,99
21	H.v. pharmazeutischen Erzeugnissen	25,88	19,28	30,26
24	Metallerzeugung und -bearbeitung	3,65	5,47	2,43
25	H.v. Metallerzeugnissen und optischen Erzeugnissen	6,14 12,73	11,13 9,73	2,84 14,72
27	H.v. elektrischen Ausrüstungen	11,22	10,59	11,64
28	Maschinenbau	14,58	13,48	15,31
29,30	Fahrzeugbau	20,37	22,80	18,76

Auftragseingangsindex für das Verarbeitende Gewerbe in Berlin seit November 2021

Veränderung zum Vorjahresmonat in Prozent



3.1 Auftragseingangsindex für das Verarbeitende Gewerbe in Berlin seit 2016 nach Monaten – Volumenindex –

Jahr	Index – Basis 2015 $\hat{=}$ 100												Jahr
	Jan.	Feb.	März	April	Mai	Juni	Juli	Aug.	Sept.	Okt.	Nov.	Dez.	
Insgesamt													
2016	90,8	88,6	185,4	94,6	119,2	126,9	95,0	82,0	99,6	82,8	91,3	86,3	103,5
2017	83,7	85,1	110,9	92,0	103,5	112,5	87,9	96,9	120,2	87,7	96,1	91,6	97,3
2018	94,0	83,8	110,2	105,8	100,0	108,2	97,9	92,1	115,5	99,0	127,1	94,1	102,3
2019	102,1	94,1	119,2	88,9	125,1	115,4	137,5	92,0	100,4	100,2	88,5	85,5	104,1
2020	97,9	96,1	122,1	83,1	84,0	122,7	109,5	95,1	101,4	104,6	109,5	97,7	102,0
2021	101,9	101,4	140,0	105,8	96,1	125,9	107,1	102,2	121,5	99,6	104,0	129,8	111,3
2022	96,0	106,8	144,2	101,4	101,1	110,5	119,5	116,7	109,2	95,0	107,8	121,1	110,8
2023 ¹	96,5	151,2	141,5	102,3	93,1	134,1	103,9	117,1	112,8	102,0	109,2
Inland													
2016	81,7	88,1	217,4	96,6	147,6	132,1	77,8	79,8	87,4	73,8	83,7	73,6	103,3
2017	73,2	81,8	97,8	76,2	103,1	96,4	82,7	98,8	92,1	82,8	87,1	89,4	88,5
2018	87,2	77,7	108,0	93,5	90,8	98,5	98,7	93,6	132,8	95,7	171,0	89,8	103,1
2019	94,9	86,8	106,9	86,1	142,5	113,2	188,7	79,9	95,3	92,6	89,3	74,8	104,3
2020	93,7	96,3	133,4	78,5	87,9	140,1	130,8	105,1	92,4	107,4	121,6	94,3	106,8
2021	88,9	96,9	124,8	87,9	84,4	132,9	102,6	92,3	120,4	102,3	92,9	144,3	105,9
2022	84,5	98,3	165,6	99,1	81,7	101,0	150,3	91,5	91,2	83,4	115,3	134,8	108,1
2023 ¹	81,3	207,1	119,4	112,2	84,4	99,7	108,4	105,5	96,5	86,7	104,5
Ausland													
2016	96,8	89,0	164,2	93,3	100,3	123,4	106,4	83,4	107,7	88,7	96,3	94,8	103,7
2017	90,6	87,3	119,5	102,4	103,8	123,3	91,3	95,7	138,9	91,0	102,0	93,0	103,2
2018	98,6	87,8	111,7	114,0	106,2	114,7	97,4	91,1	104,1	101,1	98,0	97,0	101,8
2019	106,8	99,0	127,4	90,8	113,5	116,9	103,6	100,1	103,7	105,2	88,0	92,6	104,0
2020	100,7	96,0	114,6	86,1	81,4	111,2	95,3	88,5	107,3	102,7	101,4	100,0	98,8
2021	110,5	104,3	150,0	117,6	103,8	121,3	110,1	108,9	122,2	97,8	111,3	120,2	114,8
2022	103,7	112,3	130,1	102,9	113,9	116,8	99,1	133,5	121,1	102,8	102,8	112,0	112,6
2023 ¹	106,6	114,1	156,2	95,7	98,8	156,9	101,0	124,8	123,6	112,2	112,3

Jahr	Veränderung zum Vorjahreszeitraum in Prozent												Jahr
	Jan.	Feb.	März	April	Mai	Juni	Juli	Aug.	Sept.	Okt.	Nov.	Dez.	
Insgesamt													
2017	-7,8	-4,0	-40,2	-2,7	-13,2	-11,3	-7,5	18,2	20,7	5,9	5,3	6,1	-6,0
2018	12,3	-1,5	-0,6	15,0	-3,4	-3,8	11,4	-5,0	-3,9	12,9	32,3	2,7	5,1
2019	8,6	12,3	8,2	-16,0	25,1	6,7	40,4	-0,1	-13,1	1,2	-30,4	-9,1	1,7
2020	-4,1	2,1	2,4	-6,5	-32,9	6,3	-20,4	3,4	1,0	4,4	23,7	14,3	-2,0
2021	4,1	5,5	14,7	27,3	14,4	2,6	-2,2	7,5	19,8	-4,8	-5,0	32,9	9,1
2022	-5,8	5,3	3,0	-4,2	5,2	-12,2	11,6	14,2	-10,1	-4,6	3,7	-6,7	-0,4
2023 ¹	0,5	41,6	-1,9	0,9	-7,9	21,4	-13,1	0,3	3,3	7,4	1,3
Inland													
2017	-10,4	-7,2	-55,0	-21,1	-30,1	-27,0	6,3	23,8	5,4	12,2	4,1	21,5	-14,4
2018	19,1	-5,0	10,4	22,7	-11,9	2,2	19,3	-5,3	44,2	15,6	96,3	0,4	16,6
2019	8,8	11,7	-1,0	-7,9	56,9	14,9	91,2	-14,6	-28,2	-3,2	-47,8	-16,7	1,1
2020	-1,3	10,9	24,8	-8,8	-38,3	23,8	-30,7	31,5	-3,0	16,0	36,2	26,1	2,4
2021	-5,1	0,6	-6,4	12,0	-4,0	-5,1	-21,6	-12,2	30,3	-4,7	-23,6	53,0	-0,9
2022	-4,9	1,4	32,7	12,7	-3,2	-24,0	46,5	-0,9	-24,3	-18,5	24,1	-6,6	2,1
2023 ¹	-3,8	110,7	-27,9	13,2	3,3	-1,3	-27,9	15,3	5,8	4,0	-9,4
Ausland													
2017	-6,4	-1,9	-27,2	9,8	3,5	-0,1	-14,2	14,7	29,0	2,6	5,9	-1,9	-0,4
2018	8,8	0,6	-6,5	11,3	2,3	-7,0	6,7	-4,8	-25,1	11,1	-3,9	4,3	-1,4
2019	8,3	12,8	14,1	-20,4	6,9	1,9	6,4	9,9	-0,4	4,1	-10,2	-4,5	2,1
2020	-5,7	-3,0	-10,0	-5,2	-28,3	-4,9	-8,0	-11,6	3,5	-2,4	15,2	8,0	-5,0
2021	9,7	8,6	30,9	36,6	27,5	9,1	15,5	23,1	13,9	-4,8	9,8	20,2	16,3
2022	-6,2	7,7	-13,3	-12,5	9,7	-3,7	-10,0	22,6	-0,9	5,1	-7,6	-6,8	-2,0
2023 ¹	2,8	1,6	20,1	-7,0	-13,3	34,3	1,9	-6,5	2,1	9,1	9,2

1 vorläufige Daten

3.2 Auftragseingangsindex Insgesamt für das Verarbeitende Gewerbe in Berlin von Januar bis November 2023 nach Wirtschaftsabteilungen – Volumenindex –

WZ 2008	Hauptgruppe Abteilung	Index – Basis 2015 $\hat{=}$ 100												
		Jan.	Feb.	März	April	Mai	Juni	Juli	Aug.	Sept.	Okt.	Nov.	Dez.	Jan. bis Nov.
C	Verarbeitendes Gewerbe	96,5	151,2	141,5	102,3	93,1	134,1	103,9	117,1	112,8	102,0	109,2	...	114,9
VO	Vorleistungsgüterproduzenten	103,3	119,5	140,7	144,5	103,9	203,4	96,3	97,0	144,4	115,7	126,2	...	126,8
IG	Investitionsgüterproduzenten	85,8	237,6	167,9	84,4	82,6	95,3	117,3	109,3	112,2	86,8	105,1	...	116,8
GG	Gebrauchsgüterproduzenten	86,0	106,4	139,8	117,2	97,8	149,4	56,8	171,6	91,8	113,8	88,4	...	110,8
VG	Verbrauchsgüterproduzenten	108,3	98,2	111,7	78,5	93,6	110,8	117,5	118,2	95,4	102,3	108,8	...	103,9
13	H.v. Textilien	109,1	104,0	94,8	94,8	102,4	112,5	90,2	104,6	42,8	43,7	45,4	...	85,8
17	H.v. Papier, Pappe und Waren daraus	55,1	50,1	46,8	27,8	31,9	31,5	30,8	33,2	27,2	49,2	38,6	...	38,4
20	H.v. chemischen Erzeugnissen	99,7	107,7	115,9	94,6	99,5	106,1	109,6	94,6	110,9	111,0	114,7	...	105,8
21	H.v. pharmazeutischen Erzeugnissen	108,4	98,1	112,2	79,1	94,6	112,3	120,6	120,5	97,5	104,7	111,6	...	105,4
24	Metallerzeugung und -bearbeitung	82,8	111,1	102,6	79,6	92,8	82,9	82,3	75,5	80,8	69,3	82,0	...	85,6
25	H.v. Metallerzeugnissen	89,7	104,4	93,1	67,3	77,2	85,1	69,0	76,7	73,8	75,7	75,2	...	80,7
26	H.v. Datenverarbeitungsgeräten, elektronischen und optischen Erzeugnissen	146,6	156,9	166,5	148,5	143,4	165,2	156,4	144,5	172,3	148,6	161,6	...	155,5
27	H.v. elektrischen Ausrüstungen	117,7	132,4	179,7	214,6	115,2	335,7	103,2	114,8	212,7	149,4	166,2	...	167,4
28	Maschinenbau	71,1	115,3	185,9	78,3	78,3	93,5	82,8	70,8	114,7	62,2	94,0	...	95,2
29,30	Fahrzeugbau	62,0	286,5	142,5	77,7	64,1	94,7	82,4	158,1	62,6	88,7	72,3	...	108,3

WZ 2008	Hauptgruppe Abteilung	Veränderung zum Vorjahreszeitraum in Prozent												
		Jan.	Feb.	März	April	Mai	Juni	Juli	Aug.	Sept.	Okt.	Nov.	Dez.	Jan. bis Nov.
C	Verarbeitendes Gewerbe	0,5	41,6	- 1,9	0,9	- 7,9	21,4	- 13,1	0,3	3,3	7,4	1,3	...	4,6
VO	Vorleistungsgüterproduzenten	- 7,6	- 1,9	- 23,0	38,5	- 15,7	58,8	- 59,7	- 17,9	24,2	- 5,0	1,7	...	- 6,5
IG	Investitionsgüterproduzenten	0,1	118,8	4,0	- 18,6	6,2	- 11,0	52,5	- 18,0	- 0,4	10,4	- 6,2	...	10,9
GG	Gebrauchsgüterproduzenten	- 6,1	- 5,9	18,1	- 6,4	- 25,6	17,5	- 49,0	59,2	- 16,9	11,0	- 21,5	...	- 2,6
VG	Verbrauchsgüterproduzenten	12,3	11,6	9,8	- 7,2	- 0,7	22,0	74,9	18,2	- 2,7	17,5	26,8	...	15,0
13	H.v. Textilien	40,1	18,3	15,6	23,6	12,4	30,5	33,0	27,4	- 57,4	- 40,1	- 55,3	...	1,9
17	H.v. Papier, Pappe und Waren daraus	- 23,8	- 19,5	- 48,9	- 58,3	- 50,0	- 44,7	- 60,7	- 58,9	- 63,6	- 26,1	- 35,3	...	- 45,4
20	H.v. chemischen Erzeugnissen	- 21,6	- 8,8	- 18,1	- 21,3	- 15,8	- 21,0	10,6	- 22,3	- 9,4	2,6	8,2	...	- 11,6
21	H.v. pharmazeutischen Erzeugnissen	11,5	11,6	10,9	- 6,7	1,1	24,6	80,8	20,7	0,9	21,9	32,2	...	17,3
24	Metallerzeugung und -bearbeitung	- 28,4	16,6	- 15,5	- 21,0	- 2,2	- 14,2	- 11,2	- 20,9	- 16,5	- 1,4	- 16,5	...	- 12,7
25	H.v. Metallerzeugnissen	- 4,7	3,2	- 11,8	- 17,0	- 3,4	2,4	- 19,6	- 13,1	- 12,6	- 9,8	- 10,9	...	- 8,7
26	H.v. Datenverarbeitungsgeräten, elektronischen und optischen Erzeugnissen	4,6	7,7	- 16,0	7,4	4,0	6,4	0,4	- 19,0	- 2,9	1,5	4,6	...	- 1,0
27	H.v. elektrischen Ausrüstungen	6,2	- 1,0	- 27,6	105,2	- 26,5	107,2	- 74,8	- 10,4	74,5	- 9,9	4,1	...	- 3,1
28	Maschinenbau	- 10,3	- 8,6	66,1	- 8,6	1,0	- 23,4	51,9	- 58,5	6,8	3,8	35,4	...	- 1,6
29,30	Fahrzeugbau	- 3,0	249,4	- 6,4	- 32,0	- 20,2	16,5	12,0	127,2	- 27,3	29,9	- 39,2	...	20,3

3.3 Auftragseingangindex Inland für das Verarbeitende Gewerbe in Berlin von Januar bis November 2023 nach Wirtschaftsabteilungen – Volumenindex –

WZ 2008	Hauptgruppe Abteilung	Index – Basis 2015 $\hat{=}$ 100												
		Jan.	Feb.	März	April	Mai	Juni	Juli	Aug.	Sept.	Okt.	Nov.	Dez.	Jan. bis Nov.
C	Verarbeitendes Gewerbe	81,3	207,1	119,4	112,2	84,4	99,7	108,4	105,5	96,5	86,7	104,5	...	109,6
VO	Vorleistungsgüterproduzenten	99,2	134,7	150,8	206,3	119,1	143,2	118,6	103,6	140,7	128,0	171,3	...	137,8
IG	Investitionsgüterproduzenten	63,9	380,1	110,3	68,8	64,1	71,4	136,9	131,6	83,3	67,9	86,8	...	115,0
GG	Gebrauchsgüterproduzenten	45,6	39,0	57,6	46,1	57,3	71,1	12,5	93,8	44,2	35,9	9,9	...	46,6
VG	Verbrauchsgüterproduzenten	97,9	92,7	114,1	77,0	79,3	95,9	84,7	70,7	76,4	79,4	76,3	...	85,9
13	H.v. Textilien	99,0	98,0	99,2	87,6	107,3	60,8	52,9	102,6	46,7	46,7	51,0	...	77,4
17	H.v. Papier, Pappe und Waren daraus	33,7	30,7	28,3	9,1	12,4	14,6	12,4	13,0	9,5	13,4	13,1	...	17,3
20	H.v. chemischen Erzeugnissen	91,1	80,6	102,4	70,2	76,5	85,0	85,7	82,4	87,0	85,5	90,2	...	85,1
21	H.v. pharmazeutischen Erzeugnissen	97,1	93,1	115,5	79,6	79,8	99,8	88,2	67,3	77,8	80,0	75,7	...	86,7
24	Metallerzeugung und -bearbeitung	94,3	111,6	114,9	80,9	84,1	88,5	91,2	80,2	74,3	69,1	83,4	...	88,4
25	H.v. Metallerzeugnissen	75,1	98,8	77,4	68,1	76,6	82,8	71,7	73,2	70,2	73,6	73,4	...	76,4
26	H.v. Datenverarbeitungsgeräten, elektronischen und optischen Erzeugnissen	174,2	180,1	188,3	189,8	153,0	209,1	203,5	184,5	253,2	167,7	212,0	...	192,3
27	H.v. elektrischen Ausrüstungen	143,8	215,8	274,1	471,9	200,0	262,6	193,1	171,2	274,0	239,3	354,4	...	254,6
28	Maschinenbau	42,5	103,3	137,9	50,3	63,5	52,3	56,2	47,1	43,2	36,2	65,0	...	63,4
29,30	Fahrzeugbau	22,6	492,6	43,0	22,4	27,3	26,7	111,9	141,5	22,4	34,2	21,6	...	87,8

WZ 2008	Hauptgruppe Abteilung	Veränderung zum Vorjahreszeitraum in Prozent												
		Jan.	Feb.	März	April	Mai	Juni	Juli	Aug.	Sept.	Okt.	Nov.	Dez.	Jan. bis Nov.
C	Verarbeitendes Gewerbe	- 3,8	110,7	- 27,9	13,2	3,3	- 1,3	- 27,9	15,3	5,8	4,0	- 9,4	...	3,8
VO	Vorleistungsgüterproduzenten	- 1,1	- 1,0	- 19,9	113,1	11,0	14,7	- 62,7	1,5	45,7	14,4	40,0	...	0,8
IG	Investitionsgüterproduzenten	- 8,3	361,8	- 46,0	- 37,7	11,5	- 19,1	88,6	56,7	- 4,3	- 0,7	- 37,9	...	18,9
GG	Gebrauchsgüterproduzenten	- 11,5	- 31,8	- 1,7	- 8,0	8,9	37,0	- 79,6	46,3	- 4,9	- 27,0	- 82,4	...	- 14,4
VG	Verbrauchsgüterproduzenten	- 1,0	5,8	1,3	- 24,9	- 17,7	- 10,4	8,6	- 28,7	- 28,9	- 1,9	- 13,8	...	- 10,8
13	H.v. Textilien	25,8	4,8	18,8	18,4	13,1	- 15,3	- 1,7	49,6	- 48,6	- 24,9	- 49,0	...	- 2,3
17	H.v. Papier, Pappe und Waren daraus	- 15,1	- 24,8	- 47,4	- 75,1	- 70,5	- 57,7	- 66,9	- 69,1	- 75,6	- 65,1	- 69,9	...	- 57,5
20	H.v. chemischen Erzeugnissen	- 18,4	- 24,7	- 19,9	- 34,1	- 34,0	- 27,7	- 6,2	- 22,1	- 23,0	- 14,3	- 7,8	...	- 21,6
21	H.v. pharmazeutischen Erzeugnissen	- 3,3	7,8	2,7	- 24,6	- 14,7	- 6,9	12,2	- 31,1	- 26,2	3,0	- 12,0	...	- 9,2
24	Metallerzeugung und -bearbeitung	- 19,8	6,8	- 0,6	- 26,8	- 24,7	- 18,4	- 12,9	- 23,7	- 26,5	- 2,4	- 19,4	...	- 15,7
25	H.v. Metallerzeugnissen	- 12,1	- 0,1	- 21,1	- 9,0	4,4	10,8	- 11,3	- 15,4	- 8,6	- 3,8	- 0,1	...	- 6,5
26	H.v. Datenverarbeitungsgeräten, elektronischen und optischen Erzeugnissen	- 1,1	- 6,4	- 29,7	9,5	6,1	3,5	3,7	- 2,0	35,8	- 16,4	20,0	...	0,5
27	H.v. elektrischen Ausrüstungen	34,5	13,5	- 18,3	330,6	39,9	28,3	- 75,1	28,2	117,8	23,7	72,9	...	10,9
28	Maschinenbau	- 27,6	65,3	21,8	- 5,5	8,2	- 37,7	- 4,4	- 38,1	- 33,7	- 10,8	- 1,7	...	- 5,4
29,30	Fahrzeugbau	- 12,4	941,4	- 76,5	- 76,9	25,2	- 3,3	366,3	307,8	- 46,2	80,0	- 83,9	...	47,2

**3.4 Auftragseingangindex Ausland für das Verarbeitende Gewerbe in Berlin von Januar bis November 2023
nach Wirtschaftsabteilungen – Volumenindex –**

WZ 2008	Hauptgruppe Abteilung	Index – Basis 2015 $\hat{=}$ 100												
		Jan.	Feb.	März	April	Mai	Juni	Juli	Aug.	Sept.	Okt.	Nov.	Dez.	Jan. bis Nov.
C	Verarbeitendes Gewerbe	106,6	114,1	156,2	95,7	98,8	156,9	101,0	124,8	123,6	112,2	112,3	...	118,4
VO	Vorleistungsgüterproduzenten	107,3	104,1	130,5	82,2	88,5	264,1	73,9	90,2	148,0	103,4	80,8	...	115,7
IG	Investitionsgüterproduzenten	103,0	125,9	213,0	96,6	97,2	114,0	102,0	91,7	134,9	101,7	119,4	...	118,1
GG	Gebrauchsgüterproduzenten	99,8	129,4	167,9	141,5	111,6	176,2	71,9	198,2	108,0	140,3	115,2	...	132,7
VG	Verbrauchsgüterproduzenten	113,3	100,8	110,5	79,2	100,5	118,1	133,4	141,3	104,6	113,4	124,6	...	112,7
13	H.v. Textilien	117,6	109,0	91,1	100,8	98,2	155,8	121,5	106,2	39,5	41,2	40,7	...	92,9
17	H.v. Papier, Pappe und Waren daraus	107,5	97,5	92,1	73,8	80,0	73,3	76,2	82,8	70,6	137,3	101,0	...	90,2
20	H.v. chemischen Erzeugnissen	109,6	139,0	131,4	122,7	125,9	130,3	137,0	108,6	138,3	140,3	142,8	...	129,6
21	H.v. pharmazeutischen Erzeugnissen	113,1	100,2	110,8	78,8	100,8	117,6	134,2	143,0	105,9	115,1	126,8	...	113,3
24	Metallerzeugung und -bearbeitung	65,6	110,3	84,3	77,6	105,7	74,6	69,2	68,6	90,3	69,6	79,8	...	81,4
25	H.v. Metallerzeugnissen	127,7	118,9	134,0	65,1	78,9	91,1	62,0	85,9	83,0	81,4	79,7	...	91,6
26	H.v. Datenverarbeitungsgeräten, elektronischen und optischen Erzeugnissen	134,5	146,7	156,9	130,4	139,2	145,9	135,7	126,9	136,9	140,2	139,5	...	139,3
27	H.v. elektrischen Ausrüstungen	101,9	82,1	122,8	59,2	64,0	379,8	48,9	80,8	175,7	95,1	52,5	...	114,8
28	Maschinenbau	87,8	122,3	213,8	94,6	86,9	117,6	98,3	84,6	156,5	77,3	110,9	...	113,7
29,30	Fahrzeugbau	93,8	120,4	222,7	122,3	93,7	149,5	58,6	171,4	95,0	132,6	113,1	...	124,8

WZ 2008	Hauptgruppe Abteilung	Veränderung zum Vorjahreszeitraum in Prozent												
		Jan.	Feb.	März	April	Mai	Juni	Juli	Aug.	Sept.	Okt.	Nov.	Dez.	Jan. bis Nov.
C	Verarbeitendes Gewerbe	2,8	1,6	20,1	- 7,0	- 13,3	34,3	1,9	- 6,5	2,1	9,1	9,2	...	5,1
VO	Vorleistungsgüterproduzenten	- 13,0	- 3,3	- 26,4	- 26,4	- 36,6	101,3	- 53,8	- 32,9	8,7	- 21,5	- 35,8	...	- 13,9
IG	Investitionsgüterproduzenten	4,9	- 2,6	66,8	- 1,8	3,7	- 6,5	27,2	- 46,7	1,5	17,4	32,1	...	5,5
GG	Gebrauchsgüterproduzenten	- 5,2	- 2,1	21,0	- 6,2	- 29,5	15,2	- 44,0	61,4	- 18,4	16,3	- 12,6	...	- 1,0
VG	Verbrauchsgüterproduzenten	19,0	14,4	14,6	4,3	7,8	42,6	115,2	40,7	11,9	25,9	47,6	...	28,9
13	H.v. Textilien	52,1	31,0	12,9	27,8	11,7	58,7	52,6	13,7	- 63,7	- 49,8	- 60,4	...	5,0
17	H.v. Papier, Pappe und Waren daraus	- 29,4	- 15,0	- 50,1	- 47,5	- 31,6	- 34,7	- 57,3	- 52,9	- 56,7	1,0	1,5	...	- 37,0
20	H.v. chemischen Erzeugnissen	- 24,4	6,3	- 16,4	- 9,7	4,2	- 15,2	27,0	- 22,4	3,8	19,2	23,9	...	- 2,2
21	H.v. pharmazeutischen Erzeugnissen	17,9	13,3	14,9	3,7	7,7	41,9	117,5	42,0	13,9	28,7	51,7	...	29,6
24	Metallerzeugung und -bearbeitung	- 41,8	34,8	- 35,1	- 9,9	51,2	- 5,3	- 7,4	- 15,4	- 0,2	0,1	- 11,6	...	- 7,2
25	H.v. Metallerzeugnissen	9,2	10,9	7,4	- 33,1	- 18,4	- 13,2	- 37,3	- 7,5	- 20,2	- 21,3	- 29,3	...	- 13,1
26	H.v. Datenverarbeitungsgeräten, elektronischen und optischen Erzeugnissen	8,1	17,2	- 6,3	6,0	3,0	8,2	- 1,7	- 27,1	- 21,0	14,4	- 3,7	...	- 1,9
27	H.v. elektrischen Ausrüstungen	- 10,0	- 17,8	- 37,3	- 41,7	- 61,2	178,7	- 74,0	- 35,3	46,9	- 36,3	- 60,3	...	- 17,2
28	Maschinenbau	- 3,8	- 25,1	92,4	- 9,6	- 1,7	- 18,6	89,0	- 62,5	18,6	8,6	55,3	...	- 0,4
29,30	Fahrzeugbau	- 1,0	9,5	75,4	- 4,5	- 26,5	20,1	- 48,4	75,3	- 22,1	22,9	6,0	...	9,0

3.5 Auftragseingangsindex für das Verarbeitende Gewerbe in Berlin seit 2016 nach Monaten – Wertindex –

Jahr	Index – Basis 2015 $\hat{=}$ 100												
	Jan.	Feb.	März	April	Mai	Juni	Juli	Aug.	Sept.	Okt.	Nov.	Dez.	Jahr
Insgesamt													
2016	90,8	88,6	185,8	94,5	119,2	126,8	95,1	81,9	99,5	82,8	91,4	86,8	103,6
2017	84,4	85,9	112,0	93,1	104,5	113,5	88,6	97,6	120,9	88,5	96,9	92,2	98,2
2018	95,4	84,7	111,4	107,1	101,4	109,3	99,3	93,5	117,1	100,4	129,2	95,5	103,7
2019	103,7	95,4	121,7	90,6	127,7	117,8	140,9	93,8	102,5	101,5	90,1	87,1	106,1
2020	99,8	98,3	124,3	84,5	85,9	126,4	112,6	97,6	104,0	107,0	112,1	99,3	104,3
2021	104,1	104,1	142,8	109,6	99,9	131,4	111,8	107,3	129,0	105,0	109,4	137,9	116,0
2022	104,0	116,0	158,1	111,9	112,5	123,6	136,4	131,3	123,4	108,6	123,1	140,6	124,1
2023 ¹	111,3	173,4	164,6	118,9	107,4	155,7	119,1	133,4	131,4	111,3	126,6
Inland													
2016	81,5	87,9	217,8	96,3	147,5	132,0	77,8	79,8	87,3	73,8	83,9	73,9	103,3
2017	73,7	82,4	98,7	77,1	104,3	97,4	83,6	99,9	93,2	83,8	88,2	90,5	89,4
2018	88,9	79,2	110,0	95,3	92,7	101,0	101,0	95,8	136,1	98,2	175,4	92,1	105,5
2019	97,5	89,2	109,9	88,7	147,2	116,7	195,9	82,3	98,2	95,3	91,8	76,7	107,5
2020	96,5	99,2	137,6	80,6	90,6	145,4	135,5	108,9	95,6	111,2	125,9	97,1	110,3
2021	91,9	100,5	129,1	91,6	88,9	140,2	108,6	98,4	129,5	109,3	100,1	155,3	112,0
2022	93,5	109,2	184,3	111,6	93,9	116,1	175,8	106,2	106,0	97,8	134,6	161,8	124,2
2023 ¹	97,3	240,9	143,2	136,2	101,6	119,3	128,2	124,9	114,9	103,6	126,4
Ausland													
2016	97,0	89,0	164,7	93,2	100,3	123,3	106,5	83,4	107,5	88,8	96,4	95,4	103,8
2017	91,4	88,2	120,9	103,7	104,7	124,1	91,9	96,1	139,2	91,5	102,6	93,4	104,0
2018	99,7	88,4	112,3	114,9	107,1	114,9	98,2	91,9	104,6	102,0	98,7	97,7	102,5
2019	107,8	99,5	129,5	91,9	114,8	118,5	104,5	101,4	105,4	105,6	88,9	94,0	105,2
2020	102,0	97,7	115,4	87,0	82,8	113,8	97,4	90,1	109,6	104,2	103,0	100,8	100,3
2021	112,1	106,5	152,0	121,5	107,1	125,6	114,0	113,2	128,8	102,2	115,5	126,3	118,7
2022	111,0	120,6	140,8	112,1	124,9	128,6	110,2	147,9	135,0	115,7	115,5	126,5	124,1
2023 ¹	120,6	128,6	178,8	107,5	111,2	179,8	113,2	138,9	142,3	126,9	126,8

Jahr	Veränderung zum Vorjahreszeitraum in Prozent												
	Jan.	Feb.	März	April	Mai	Juni	Juli	Aug.	Sept.	Okt.	Nov.	Dez.	Jahr
Insgesamt													
2017	-7,0	-3,0	-39,7	-1,5	-12,3	-10,5	-6,8	19,2	21,5	6,9	6,0	6,2	-5,2
2018	13,0	-1,4	-0,5	15,0	-3,0	-3,7	12,1	-4,2	-3,1	13,4	33,3	3,6	5,6
2019	8,7	12,6	9,2	-15,4	25,9	7,8	41,9	0,3	-12,5	1,1	-30,3	-8,8	2,3
2020	-3,8	3,0	2,1	-6,7	-32,7	7,3	-20,1	4,1	1,5	5,4	24,4	14,0	-1,6
2021	4,3	5,9	14,9	29,7	16,3	4,0	-0,7	9,9	24,0	-1,9	-2,4	38,9	11,2
2022	-0,1	11,4	10,7	2,1	12,6	-5,9	22,0	22,4	-4,3	3,4	12,5	2,0	7,0
2023 ¹	7,0	49,5	4,1	6,3	-4,5	26,0	-12,7	1,6	6,5	8,3	2,8
Inland													
2017	-9,6	-6,3	-54,7	-19,9	-29,3	-26,2	7,5	25,2	6,8	13,6	5,1	22,5	-13,4
2018	20,6	-3,9	11,4	23,6	-11,1	3,7	20,8	-4,1	46,0	17,2	98,9	1,8	18,0
2019	9,7	12,6	-0,1	-6,9	58,8	15,5	94,0	-14,1	-27,8	-3,0	-47,7	-16,7	1,9
2020	-1,0	11,2	25,2	-9,1	-38,5	24,6	-30,8	32,3	-2,6	16,7	37,1	26,6	2,7
2021	-4,8	1,3	-6,2	13,6	-1,9	-3,6	-19,9	-9,6	35,5	-1,7	-20,5	59,9	1,5
2022	1,7	8,7	42,8	21,8	5,6	-17,2	61,9	7,9	-18,1	-10,5	34,5	4,2	11,0
2023 ¹	4,1	120,6	-22,3	22,0	8,2	2,8	-27,1	17,6	8,4	5,9	-6,1
Ausland													
2017	-5,8	-0,9	-26,6	11,3	4,4	0,6	-13,7	15,2	29,5	3,0	6,4	-2,1	0,2
2018	9,1	0,2	-7,1	10,8	2,3	-7,4	6,9	-4,4	-24,9	11,5	-3,8	4,6	-1,4
2019	8,1	12,6	15,3	-20,0	7,2	3,1	6,4	10,3	0,8	3,5	-9,9	-3,8	2,6
2020	-5,4	-1,8	-10,9	-5,3	-27,9	-4,0	-6,8	-11,1	4,0	-1,3	15,9	7,2	-4,6
2021	9,9	9,0	31,7	39,7	29,3	10,4	17,0	25,6	17,5	-1,9	12,1	25,3	18,4
2022	-1,0	13,2	-7,4	-7,7	16,6	2,4	-3,3	30,7	4,8	13,2	-	0,2	4,5
2023 ¹	8,6	6,6	27,0	-4,1	-11,0	39,8	2,7	-6,1	5,4	9,7	9,8

1 vorläufige Daten

Anhang

Klassifikation der Wirtschaftszweige (WZ 2008) nach Wirtschaftsabteilungen

Bereich: Verarbeitendes Gewerbe sowie Bergbau und Gewinnung von Steinen und Erden

Auftragseingänge (AE) werden nur für ausgewählte Wirtschaftszweige erhoben

Nr. der Klassifikation	AE	Bezeichnung
B		Bergbau und Gewinnung von Steinen und Erden
05		Kohlenbergbau
06		Gewinnung von Erdöl und Erdgas
07		Erzbergbau
08		Gewinnung von Steinen und Erden, sonstiger Bergbau
09		Erbringung von Dienstleistungen für den Bergbau und für die Gewinnung von Steinen und Erden
C		AE Verarbeitendes Gewerbe
10		Herstellung von Nahrungs- und Futtermitteln
11		Getränkeherstellung
12		Tabakverarbeitung
13	AE	Herstellung von Textilien
14	AE	Herstellung von Bekleidung
15		Herstellung von Leder, Lederwaren und Schuhen
16		Herstellung von Holz-, Flecht-, Korb- und Korkwaren (ohne Möbel)
17	AE	Herstellung von Papier, Pappe und Waren daraus
18		Herstellung von Druckerzeugnissen; Vervielfältigung von bespielten Ton-, Bild- und Datenträgern
19		Kokerei und Mineralölverarbeitung
20	AE	Herstellung von chemischen Erzeugnissen
21	AE	Herstellung von pharmazeutischen Erzeugnissen
22		Herstellung von Gummi- und Kunststoffwaren
23		Herstellung von Glas und Glaswaren, Keramik, Verarbeitung von Steinen und Erden
24	AE	Metallerzeugung und -bearbeitung
25	AE	Herstellung von Metallerzeugnissen
26	AE	Herstellung von Datenverarbeitungsgeräten, elektronischen und optischen Erzeugnissen
27	AE	Herstellung von elektrischen Ausrüstungen
28	AE	Maschinenbau
29	AE	Herstellung von Kraftwagen und Kraftwagenteilen
30	AE	Sonstiger Fahrzeugbau
31		Herstellung von Möbeln
32		Herstellung von sonstigen Waren
33		Reparatur und Installation von Maschinen und Ausrüstungen
B–C		Insgesamt
		Hauptgruppen
VO	AE	Vorleistungsgüterproduzenten
IG	AE	Investitionsgüterproduzenten
GG	AE	Gebrauchsgüterproduzenten
VG	AE	Verbrauchsgüterproduzenten
EN		Energie

Das Amt für Statistik Berlin-Brandenburg

Das Amt für Statistik Berlin-Brandenburg ist für beide Länder die zentrale Dienstleistungseinrichtung auf dem Gebiet der amtlichen Statistik. Das Amt erbringt Serviceleistungen im Bereich Information und Analyse für die breite Öffentlichkeit, für alle gesellschaftlichen Gruppen sowie für Kunden aus Verwaltung und Politik, Wirtschaft und Wissenschaft. Kerngeschäft des Amtes ist die Durchführung der gesetzlich angeordneten amtlichen Statistiken für Berlin und Brandenburg. Das Amt erhebt die Daten, bereitet sie auf, interpretiert und analysiert sie und veröffentlicht die Ergebnisse. Die Grundversorgung aller Nutzerinnen und Nutzer mit statistischen Informationen erfolgt unentgeltlich, im Wesentlichen über das Internet und den Informationsservice. Daneben werden nachfrage- und zielgruppenorientierte Standardauswertungen zu Festpreisen angeboten. Kundenspezifische Aufbereitung/Beratung zu kostendeckenden Preisen ergänzt das Spektrum der Informationsbereitstellung.

Amtliche Statistik im Verbund

Die Statistiken werden bundesweit nach einheitlichen Konzepten, Methoden und Verfahren arbeitsteilig erstellt. Die Statistischen Ämter der Länder sind dabei grundsätzlich für die Durchführung der Erhebungen, für die Aufbereitung und Veröffentlichung der Länderergebnisse zuständig. Durch diese Kooperation in einem „Statistikverbund“ entstehen für alle Länder vergleichbare und zu einem Bundesergebnis zusammenführbare Erhebungsergebnisse.

Produkte und Dienstleistungen

Informationsservice

info@statistik-bbb.de

Tel. 0331 8173 -1777

Fax 0331 817330 -4091

Mo–Do 8:00–15:30 Uhr, Fr 8:00–13:30 Uhr

Statistische Informationen für jedermann sowie maßgeschneiderte Aufbereitung von Daten über Berlin und Brandenburg, Auskunft, Beratung, Pressedienst.

Standort Potsdam

Steinstraße 104–106, 14480 Potsdam

Standort Berlin

Alt-Friedrichsfelde 60, 10315 Berlin

Internet-Angebot

www.statistik-berlin-brandenburg.de mit aktuellen Daten, Pressemitteilungen, Fachbeiträgen, Statistischen Berichten zum kostenlosen Herunterladen, regionalstatistischen Informationen, Wahlstatistiken und -analysen sowie einem Überblick über das gesamte Leistungsspektrum des Amtes.

Statistische Berichte

mit Ergebnissen der einzelnen Statistiken in Tabellen in tiefer sachlicher Gliederung und Grafiken zur Veranschaulichung von Entwicklungen und Strukturen.

Statistische Bibliothek

Alt-Friedrichsfelde 60, 10315 Berlin

bibliothek@statistik-bbb.de

Tel. 0331 8173 -3540

Datenangebot aus dem Sachgebiet

Informationen zu dieser Veröffentlichung

Referat 31

Tel. 0331 8173-3816/3725

Fax 0331 817330-4012

Verarb.Gewerbe@statistik-bbb.de

Weitere Veröffentlichungen zum Thema

Statistische Berichte:

- Verarbeitendes Gewerbe
E | 1 – j
- Produktion
E | 4 – vj
E | 5 – j
- Investitionen
E | 6 – j

Statistisches Bundesamt

- Auftragseingang und Umsatz im Verarbeitenden Gewerbe – Indizes, Fachserie 4, Reihe 2.2, monatlich, jährlich.
- Dr. Stefan Linz, Hans-Rüdiger Möller, Peter Mehlhorn: Umstellung der Konjunkturindizes im Produzierenden Gewerbe auf das Basisjahr 2015; WISTA 2 2018, S. 49 ff.