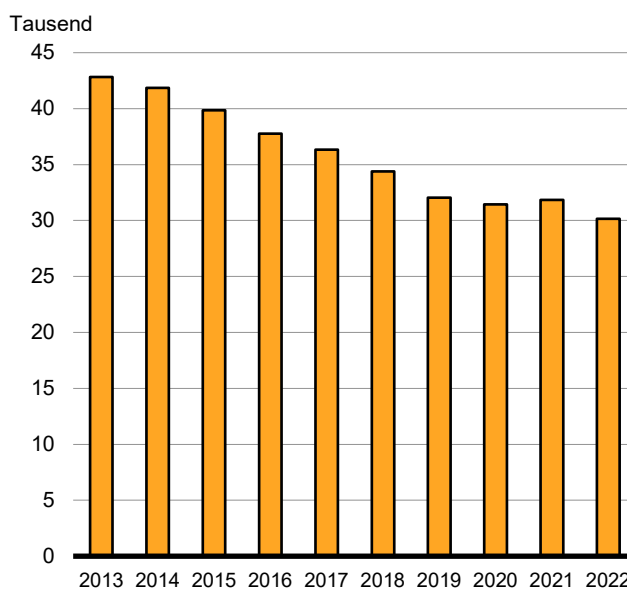


Statistischer Bericht

K IX 1 – j / 22

Ausbildungsförderung nach dem
Bundesausbildungsförderungsgesetz
(BAföG)
im **Land Berlin 2022**

Geförderte (durchschnittlicher Monatsbestand) 2013 bis 2022



Impressum

Statistischer Bericht
K IX 1 – j / 22

Erscheinungsfolge: jährlich
Erschienen im **Oktober 2023**

Herausgeber

Amt für Statistik Berlin-Brandenburg
Steinstraße 104-106
14480 Potsdam
info@statistik-bbb.de
www.statistik-berlin-brandenburg.de

Tel. 0331 8173 - 1777
Fax 0331 817330 - 4091

Amt für Statistik Berlin-Brandenburg,
Potsdam, 2023

Zeichenerklärung

0 weniger als die Hälfte von 1
in der letzten besetzten Stelle,
jedoch mehr als nichts
– nichts vorhanden
... Angabe fällt später an
() Aussagewert ist eingeschränkt
/ Zahlenwert nicht sicher genug
• Zahlenwert unbekannt oder
geheim zu halten
x Tabellenfach gesperrt
p vorläufige Zahl
r berichtigte Zahl
s geschätzte Zahl



Dieses Werk ist unter einer Creative Commons Lizenz vom Typ Namensnennung 3.0 Deutschland zugänglich. Um eine Kopie dieser Lizenz einzusehen, konsultieren Sie <http://creativecommons.org/licenses/by/3.0/de/>

Inhaltsverzeichnis

Seite

[Metadaten zu dieser Statistik
\(externer Link\)](#)

Grafiken

[Finanzieller Aufwand für Schülerinnen und Schüler sowie für Studierende im Land Berlin 2013 bis 2022](#) **5**

Tabellen

- 1 [Geförderte und finanzieller Aufwand im Land Berlin 2013 bis 2022 nach Umfang und Art der Förderung](#) **4**
- 2 [Geförderte und finanzieller Aufwand im Land Berlin 2022 nach Art der Ausbildungsstätte, Bedarfssatzgruppen und Art der Förderung](#) **6**
- 3 [Geförderte im Land Berlin 2022 nach Art der Ausbildungsstätte, Bedarfssatzgruppen sowie Wohnung während der Ausbildung und nach Umfang der Förderung](#) **7**
- 4 [Geförderte im Land Berlin 2022 nach Art der Ausbildungsstätte, Bedarfssatzgruppen sowie Staatsangehörigkeit](#) **8**
- 5 [Geförderte im Land Berlin 2022 nach Alter, Geschlecht und Art der Förderung](#) **9**
- 6 [Geförderte im Land Berlin 2022 nach Berufstätigkeit der Eltern, Geschlecht, Art der Förderung und Wohnumfeld](#) **10**

1 Geförderte und finanzieller Aufwand im Land Berlin 2013 bis 2022 nach Umfang und Art der Förderung

Jahr	Geförderte ¹				Finanzieller Aufwand			Durchschnittlicher Förderungsbetrag pro Kopf ² und Monat
	insgesamt	vollgefordert	teilgefordert	durchschnittlicher Monatsbestand	insgesamt	Zuschuss	unverzinsliches Darlehen	
	Personen				1 000 EUR			
	Insgesamt ³							
2013	63 080	36 726	26 354	42 836	234 879	152 245	82 634	457
2014	61 978	36 565	25 413	41 849	231 776	149 928	81 848	462
2015	59 114	34 727	24 387	39 859	221 886	142 823	79 063	464
2016	56 621	34 929	21 692	37 757	216 247	138 565	77 682	477
2017	54 080	33 494	20 586	36 324	222 845	141 353	81 492	511
2018	51 235	33 303	17 932	34 395	208 157	132 073	76 084	504
2019	47 952	31 513	16 439	32 029	199 781	125 956	73 825	520
2020	44 998	29 594	15 404	31 441	218 577	135 071	83 506	579
2021	44 645	29 124	15 521	31 833	222 996	135 399	87 597	584
2022	44 760	29 280	15 480	30 151	217 729	130 439	87 290	602
	Schülerinnen und Schüler							
2013	20 420	16 069	4 351	13 143	62 328	62 328	–	395
2014	19 970	15 877	4 093	12 745	60 619	60 619	–	396
2015	18 296	14 404	3 892	11 840	56 138	56 138	–	395
2016	16 936	13 610	3 326	10 869	52 599	52 599	–	403
2017	15 734	12 735	2 999	10 152	51 098	51 098	–	419
2018	14 828	12 238	2 590	9 539	47 481	47 481	–	415
2019	13 561	11 319	2 242	8 669	44 384	44 384	–	427
2020	12 718	10 583	2 135	8 182	44 780	44 780	–	456
2021	11 899	9 953	1 946	7 677	41 903	41 903	–	455
2022	10 906	9 398	1 508	6 905	38 632	38 632	–	466
	Studierende							
2013	42 660	20 657	22 003	29 692	172 551	89 917	82 634	484
2014	42 008	20 688	21 320	29 104	171 156	89 309	81 848	490
2015	40 818	20 323	20 495	28 019	165 748	86 685	79 063	493
2016	39 685	21 319	18 366	26 888	163 648	85 967	77 682	507
2017	38 346	20 759	17 587	26 171	171 747	90 255	81 492	547
2018	36 407	21 065	15 342	24 857	160 676	84 592	76 084	539
2019	34 391	20 194	14 197	23 359	155 398	81 572	73 825	554
2020	32 280	19 011	13 269	23 259	173 797	90 291	83 506	623
2021	32 746	19 171	13 575	24 157	181 093	93 496	87 597	625
2022	33 854	19 882	13 972	23 246	179 097	91 807	87 290	642

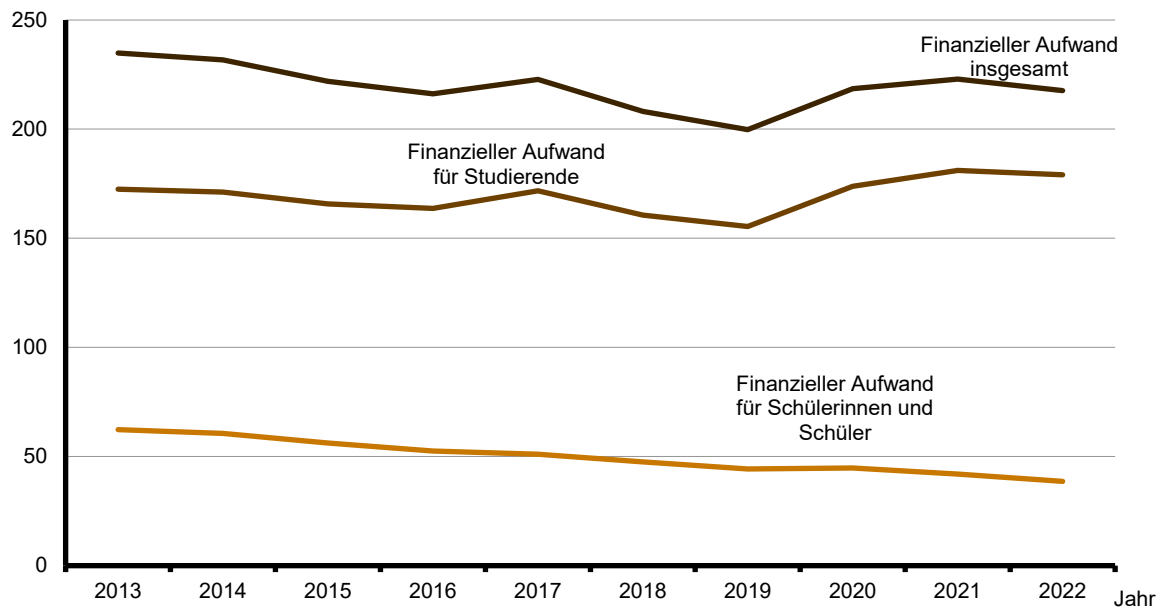
1 Förderungsfälle, ohne Förderung mit verzinslichem Bankdarlehen

2 bezogen auf den durchschnittlichen Monatsbestand der Geförderten

3 Bis 2012 einschl. Geförderte an Fernunterrichtsinstituten. Diese wurden weder den Schülerinnen und Schülern noch den Studierenden zugeordnet.

Finanzieller Aufwand für Schülerinnen und Schüler sowie für Studierende im Land Berlin 2013 bis 2022

Mio. EUR



2 Geförderte und finanzieller Aufwand im Land Berlin 2022 nach Art der Ausbildungsstätte, Bedarfssatzgruppen und Art der Förderung

Ausbildungsstätte Bedarfssatzgruppe	Jahr	Geförderte		Finanzieller Aufwand ¹			Durchschnittlicher Förderungsbeitrag pro Kopf ² und Monat
		insgesamt	durchschnittlicher Monatsbestand ¹	insgesamt	Zuschuss	unverzinsliches Darlehen	
		Personen		1 000 EUR			
Hauptschulen		11	7	47	47	–	601
Realschulen		78	39	282	282	–	607
Integrierte Gesamtschulen		21	12	81	81	–	550
Gymnasien		252	147	1 088	1 088	–	615
Berufsfachschulen		8 162	5 157	25 279	25 279	–	408
Fachschulen ohne vorausgesetzte Berufsausbildung		51	27	179	179	–	551
Fachoberschulen ohne vorausgesetzte Berufsausbildung		67	38	264	264	–	583
Bedarfssatzgruppe zusammen	2022	8 642	5 427	27 220	27 220	–	418
	2020	10 084	6 457	31 432	31 432	–	406
	2015	13 182	8 523	34 741	34 741	–	340
	2010	13 424	8 531	29 474	29 474	–	288
Fachoberschulen mit vorausgesetzter Berufsausbildung		453	271	1 544	1 544	–	475
Abendhauptschulen		–	–	–	–	–	–
Abendrealschulen		6	2	20	20	–	701
Berufsaufbauschulen		7	2	15	15	–	546
Bedarfssatzgruppe zusammen	2022	466	275	1 579	1 579	–	478
	2020	501	289	1 533	1 533	–	442
	2015	1 191	707	3 355	3 355	–	395
	2010	1 549	858	4 182	4 182	–	406
Fachschulen mit vorausgesetzter Berufsausbildung		201	153	1 041	1 041	–	567
Abendgymnasien		37	23	180	180	–	642
Kollegs		1 560	1 027	8 612	8 612	–	699
Bedarfssatzgruppe zusammen	2022	1 798	1 203	9 833	9 833	–	681
	2020	2 133	1 436	11 814	11 814	–	685
	2015	3 923	2 611	18 042	18 042	–	576
	2010	5 280	3 492	23 355	23 355	–	557
Höhere Fachschulen		3	2	16	8	8	651
Akademien		5	3	18	9	9	496
Fachhochschulen		12 330	8 505	64 910	33 172	31 738	636
Kunsthochschulen		496	348	2 825	1 437	1 387	677
Wissenschaftliche Hochschulen		21 020	14 388	111 328	57 181	54 148	645
Bedarfssatzgruppe zusammen	2022	33 854	23 246	179 097	91 807	87 290	642
	2020	32 280	23 259	173 797	90 291	83 506	523
	2015	40 818	28 020	165 748	86 685	79 063	493
	2010	36 608	25 228	142 361	73 653	68 708	470
Insgesamt	2022	44 760	30 151	217 729	130 439	87 290	602
	2020	44 998	31 441	218 577	135 071	83 506	579
	2015	59 114	39 859	221 886	142 823	79 063	464
	2010	56 864	38 110	199 380	130 672	68 708	436

1 Rundungsdifferenzen

2 bezogen auf den durchschnittlichen Monatsbestand der Geförderten

3 Geförderte im Land Berlin 2022 nach Art der Ausbildungsstätte, Bedarfssatzgruppen sowie Wohnung während der Ausbildung und nach Umfang der Förderung

Ausbildungsstätte Bedarfssatzgruppe	Jahr	Geförderte	Davon erhielten					
			Vollförderung			Teilförderung		
			insgesamt	davon wohnten		insgesamt	davon wohnten	
				bei den Eltern	nicht bei den Eltern		bei den Eltern	nicht bei den Eltern
Personen	Prozent		Personen	Prozent				
Hauptschulen		11	9	–	100,0	2	–	100,0
Realschulen		78	64	–	100,0	14	–	100,0
Integrierte Gesamtschulen		21	19	–	100,0	2	–	100,0
Gymnasien		252	190	–	100,0	62	–	100,0
Berufsfachschulen		8 162	6 932	61,7	38,3	1 230	45,4	54,6
Fachschulen ohne vorausgesetzte Berufsausbildung		51	42	14,3	85,7	9	–	100,0
Fachoberschulen ohne vorausgesetzte Berufsausbildung		67	57	–	100,0	10	–	100,0
Bedarfssatzgruppe zusammen	2022	8 642	7 313	58,6	41,4	1 329	42,1	57,9
	2020	10 084	8 182	55,4	44,6	1 902	44,7	55,3
	2015	13 182	9 946	53,1	46,9	3 236	35,7	64,3
	2010	13 424	10 042	60,2	39,8	3 382	42,1	57,9
Fachoberschulen mit vorausgesetzter Berufsausbildung		453	373	67,6	32,4	80	57,5	42,5
Abendhauptschulen		–	–	–	–	–	–	–
Abendrealschulen		6	3	–	100,0	3	–	100
Berufsaufbauschulen		7	5	40,0	60,0	2	50,0	50,0
Bedarfssatzgruppe zusammen	2022	466	381	66,7	33,3	85	55,3	44,7
	2020	501	379	67,8	32,2	122	63,1	36,9
	2015	1 191	921	61,2	38,8	270	48,5	51,5
	2010	1 549	1 115	44,6	55,4	434	46,5	53,5
Fachschulen mit vorausgesetzter Berufsausbildung		201	171	51,5	48,5	30	70,0	30,0
Abendgymnasien		37	29	31,0	69,0	8	–	100,0
Kollegs		1 560	1 504	32,1	67,9	56	28,6	71,4
Bedarfssatzgruppe zusammen	2022	1 798	1 704	34,0	66,0	94	39,4	60,6
	2020	2 133	2 022	26,0	74,0	111	25,2	74,8
	2015	3 923	3 537	20,9	79,1	386	17,6	82,4
	2010	5 280	4 823	17,8	82,2	457	16,4	83,6
Höhere Fachschulen		3	3	33,3	66,7	–	–	–
Akademien		5	2	50,0	50,0	3	33,3	66,7
Fachhochschulen		12 330	7 654	36,9	63,1	4 676	27,1	72,9
Kunsthochschulen		496	276	10,5	89,5	220	8,6	91,4
Wissenschaftliche Hochschulen		21 020	11 947	32,9	67,1	9 073	19,4	80,6
Bedarfssatzgruppe zusammen	2022	33 854	19 882	34,1	65,9	13 972	21,8	78,2
	2020	32 280	19 011	31,9	68,1	13 269	25,4	74,6
	2015	40 818	20 323	28,4	71,6	20 495	17,7	82,3
	2010	36 608	17 756	21,7	78,3	18 852	15,2	84,8
Insgesamt	2022	44 760	29 280	40,7	59,3	15 480	23,9	76,1
	2020	44 998	29 594	38,4	61,6	15 404	28,1	71,9
	2015	59 114	34 727	35,6	64,4	24 387	20,4	79,6
	2010	56 864	33 739	33,4	66,6	23 125	19,7	80,3

4 Geförderte im Land Berlin 2022 nach Art der Ausbildungsstätte, Bedarfssatzgruppen sowie Staatsangehörigkeit

Ausbildungsstätte Bedarfssatzgruppe	Geförderte	Deutsche Geförderte		Ausländische Geförderte		Dar. aus EU-Ländern	
		insgesamt	dar. weiblich ¹	insgesamt	dar. weiblich ¹	insgesamt	dar. weiblich ¹
Hauptschulen	11	9	4	2	1	1	–
Realschulen	78	59	28	19	6	–	–
Integrierte Gesamtschulen	21	17	5	4	2	1	1
Gymnasien	252	186	106	66	36	10	9
Berufsfachschulen	8 162	6 456	4 380	1 706	1 013	313	199
Fachschulen ohne voraus- gesetzte Berufsausbildung	51	32	20	19	3	–	–
Fachoberschulen ohne voraus- gesetzte Berufsausbildung	67	50	31	17	7	–	–
Bedarfssatzgruppe zusammen	8 642	6 809	4 574	1 833	1 068	325	209
Fachoberschulen mit voraus- gesetzter Berufsausbildung	453	334	159	119	45	10	4
Abendhauptschulen	–	–	–	–	–	–	–
Abendrealschulen	6	5	4	1	1	–	–
Berufsaufbauschulen	7	3	1	4	4	–	–
Bedarfssatzgruppe zusammen	466	342	164	124	50	10	4
Fachschulen mit vorausge- setzter Berufsausbildung	201	175	132	26	19	4	3
Abendgymnasien	37	23	11	14	2	1	1
Kollegs	1 560	1 214	596	346	177	25	12
Bedarfssatzgruppe zusammen	1 798	1 412	739	386	198	30	16
Höhere Fachschulen	3	2	1	1	–	–	–
Akademien	5	5	3	–	–	–	–
Fachhochschulen	12 330	10 735	5 786	1 595	682	287	162
Kunsthochschulen	496	423	253	73	40	19	14
Wissenschaftliche Hochschulen	21 020	18 905	11 217	2 115	1 050	638	360
Bedarfssatzgruppe zusammen	33 854	30 070	17 260	3 784	1 772	944	536
Insgesamt	44 760	38 633	22 737	6 127	3 088	1 309	765

1 Die Positionen "Divers" und "ohne Angabe" nach dem Personenstandsgesetz wurden per Zufall auf "männlich" und "weiblich" verteilt

5 Geförderte im Land Berlin 2022 nach Alter, Geschlecht und Art der Förderung

Alter von ... bis unter ... Jahre	Geförderte	Und zwar				
		weiblich	erhielten		Schülerinnen und Schüler	Studierende
			Voll- förderung	Teil- förderung		
unter 15	–	–	–	–	–	–
15 - 16	20	9	15	5	20	–
16 - 17	277	168	234	43	275	2
17 - 18	630	371	547	83	599	31
18 - 19	1 706	991	1 350	356	944	762
19 - 20	3 049	1 795	2 215	834	1 143	1 906
20 - 21	4 055	2 368	2 805	1 250	1 112	2 943
21 - 22	4 492	2 654	2 889	1 603	1 168	3 324
22 - 23	4 703	2 678	2 905	1 798	1 085	3 618
23 - 24	4 324	2 575	2 552	1 772	927	3 397
24 - 25	3 762	2 202	2 111	1 651	717	3 045
25 - 26	3 379	1 932	1 850	1 529	593	2 786
26 - 27	2 696	1 518	1 481	1 215	442	2 254
27 - 28	2 082	1 137	1 202	880	290	1 792
28 - 29	1 727	909	1 092	635	260	1 467
29 - 30	1 516	837	1 020	496	231	1 285
30 - 31	1 191	625	832	359	190	1 001
31 oder älter	5 151	3 056	4 180	971	910	4 241
Insgesamt	44 760	25 825	29 280	15 480	10 906	33 854

6 Geförderte im Land Berlin 2022 nach Berufstätigkeit der Eltern, Geschlecht, Art der Förderung und Wohnumfeld

Berufstätigkeit der Eltern	Geförderte ¹	Und zwar				
		weiblich	erhielten		wohnten während der Ausbildung	
			Voll-förderung	Teil-förderung	bei den Eltern	nicht bei den Eltern
Vater der/des Geförderten						
Arbeiter	5 336	3 108	2 989	2 347	2 288	3 048
Angestellter	7 674	4 469	3 201	4 473	2 556	5 118
Beamter	578	318	84	494	113	465
Selbstständiger	4 278	2 459	2 333	1 945	1 305	2 973
Insgesamt	17 866	10 354	8 607	9 259	6 262	11 604
Nicht bzw. nicht mehr berufstätig	15 106	8 837	11 472	3 634	7 143	7 963
Mutter der/des Geförderten						
Arbeiterin	3 647	2 129	2 103	1 544	1 529	2 118
Angestellte	11 323	6 773	4 456	6 867	3 290	8 033
Beamtin	520	313	88	432	92	428
Selbstständige	2 628	1 493	1 456	1 172	670	1 958
Insgesamt	18 118	10 708	8 103	10 015	5 581	12 537
Nicht bzw. nicht mehr berufstätig	18 650	10 648	14 632	4 018	9 223	9 427

1 Mehrfachzählung bei Vater und Mutter

Das Amt für Statistik Berlin-Brandenburg

Das Amt für Statistik Berlin-Brandenburg ist für beide Länder die zentrale Dienstleistungseinrichtung auf dem Gebiet der amtlichen Statistik. Das Amt erbringt Serviceleistungen im Bereich Information und Analyse für die breite Öffentlichkeit, für alle gesellschaftlichen Gruppen sowie für Kunden aus Verwaltung und Politik, Wirtschaft und Wissenschaft. Kerngeschäft des Amtes ist die Durchführung der gesetzlich angeordneten amtlichen Statistiken für Berlin und Brandenburg. Das Amt erhebt die Daten, bereitet sie auf, interpretiert und analysiert sie und veröffentlicht die Ergebnisse. Die Grundversorgung aller Nutzerinnen und Nutzer mit statistischen Informationen erfolgt unentgeltlich, im Wesentlichen über das Internet und den Informationsservice. Daneben werden nachfrage- und zielgruppenorientierte Standardauswertungen zu Festpreisen angeboten. Kundenspezifische Aufbereitung/Beratung zu kostendeckenden Preisen ergänzt das Spektrum der Informationsbereitstellung.

Amtliche Statistik im Verbund

Die Statistiken werden bundesweit nach einheitlichen Konzepten, Methoden und Verfahren arbeitsteilig erstellt. Die Statistischen Ämter der Länder sind dabei grundsätzlich für die Durchführung der Erhebungen, für die Aufbereitung und Veröffentlichung der Länderergebnisse zuständig. Durch diese Kooperation in einem „Statistikverbund“ entstehen für alle Länder vergleichbare und zu einem Bundesergebnis zusammenführbare Erhebungsergebnisse.

Produkte und Dienstleistungen

Informationsservice

info@statistik-bbb.de

Tel. 0331 8173 -1777

Fax 0331 817330 - 4091

Mo–Do 8:00–15:30 Uhr, Fr 8:00–13:30 Uhr

Statistische Informationen für jedermann sowie maßgeschneiderte Aufbereitung von Daten über Berlin und Brandenburg, Auskunft, Beratung, Pressedienst.

Standort Potsdam

Steinstraße 104–106, 14480 Potsdam

Standort Berlin

Alt-Friedrichsfelde 60, 10315 Berlin

Internet-Angebot

www.statistik-berlin-brandenburg.de mit aktuellen Daten, Pressemitteilungen, Fachbeiträgen, Statistischen Berichten zum kostenlosen Herunterladen, regionalstatistischen Informationen, Wahlstatistiken und -analysen sowie einem Überblick über das gesamte Leistungsspektrum des Amtes.

Statistische Berichte

mit Ergebnissen der einzelnen Statistiken in Tabellen in tiefer sachlicher Gliederung und Grafiken zur Veranschaulichung von Entwicklungen und Strukturen.

Statistische Bibliothek

Alt-Friedrichsfelde 60, 10315 Berlin

bibliothek@statistik-bbb.de

Tel. 0331 8173 -3540

Datenangebot aus dem Sachgebiet

Informationen zu dieser Veröffentlichung

Referat 14

Tel. 0331 8173 -1148

Fax 0331 817330 -1911

hochschulen@statistik-bbb.de

Weitere Veröffentlichungen zum Thema

Statistische Berichte:

- Förderung beruflicher Aufstiegsfortbildung nach dem Aufstiegsfortbildungsförderungsgesetz K IX 2