

Verarbeitendes Gewerbe in Berlin (sowie Bergbau und Gewinnung von Steinen und Erden)

1996 bis 1999

Rückrechnung

Auftragseingangs-, Umsatz- und Produktionsindex

Inhalt

	Seite
Erläuterungen	3
Definitionen	4
Weitere Veröffentlichungen	5
Grafiken	
Auftragseingangs- und Umsatzindex für das Verarbeitende Gewerbe in Berlin 1996 bis 1999.....	6
Produktionsindex für das Verarbeitende Gewerbe (sowie Bergbau und Gewinnung von Steinen und Erden) in Berlin 1996 bis 1999	6
Tabellen	
Auftragseingangs- und Umsatzgewichtung für das Verarbeitende Gewerbe in Berlin 1995	7
1 Auftragseingangsindex	
1.1 Auftragseingangsindex für das Verarbeitende Gewerbe in Berlin 1996 bis 1999 nach Hauptgruppen (Volumenindex)	8
1.2 Auftragseingangsindex für das Verarbeitende Gewerbe in Berlin 1996 bis 1999 nach Wirtschaftsabteilungen (Volumenindex)	9
1.2.1 Auftragseingangsindex Inland für das Verarbeitende Gewerbe in Berlin 1996 bis 1999 nach Wirtschaftsunterabschnitten (Volumenindex)	10
1.2.2 Auftragseingangsindex Ausland für das Verarbeitende Gewerbe in Berlin 1996 bis 1999 nach Wirtschaftsunterabschnitten (Volumenindex)	11
1.3 Auftragseingangsindex für das Verarbeitende Gewerbe in Berlin 1996 bis 1999 nach Wirtschaftsabteilungen (Wertindex)	12
1.3.1 Auftragseingangsindex Inland für das Verarbeitende Gewerbe in Berlin 1996 bis 1999 nach Wirtschaftsunterabschnitten (Wertindex)	13
1.3.2 Auftragseingangsindex Ausland für das Verarbeitende Gewerbe in Berlin 1996 bis 1999 nach Wirtschaftsunterabschnitten (Wertindex)	14
2 Umsatzindex	
2.1 Umsatzindex für das Verarbeitende Gewerbe in Berlin 1996 bis 1999 nach Hauptgruppen (Volumenindex)	15
2.2 Umsatzindex für das Verarbeitende Gewerbe in Berlin 1996 bis 1999 nach Wirtschaftsabteilungen (Volumenindex)	16
2.2.1 Umsatzindex Inland für das Verarbeitende Gewerbe in Berlin 1996 bis 1999 nach Wirtschaftsunterabschnitten (Volumenindex)	17
2.2.2 Umsatzindex Ausland für das Verarbeitende Gewerbe in Berlin 1996 bis 1999 nach Wirtschaftsunterabschnitten (Volumenindex)	18
2.3 Umsatzindex für das Verarbeitende Gewerbe in Berlin 1996 bis 1999 nach Wirtschaftsabteilungen (Wertindex)	19
2.3.1 Umsatzindex Inland für das Verarbeitende Gewerbe in Berlin 1996 bis 1999 nach Wirtschaftsunterabschnitten (Wertindex)	20
2.3.2 Umsatzindex Ausland für das Verarbeitende Gewerbe in Berlin 1996 bis 1999 nach Wirtschaftsunterabschnitten (Wertindex)	21
3 Produktionsindex	
3.1 Produktionsindex für das Verarbeitende Gewerbe (sowie Bergbau und Gewinnung von Steinen und Erden) in Berlin 1996 bis 1999 nach Hauptgruppen (Volumenindex; arbeitstätig)	22
3.2 Produktionsindex für das Verarbeitende Gewerbe (sowie Bergbau und Gewinnung von Steinen und Erden) in Berlin 1996 bis 1999 nach Wirtschaftsabteilungen (Volumenindex; arbeitstätig)	23

Statistische Berichte mit * vor der Nummerierung enthalten Angaben, die alle Statistischen Landesämter für ihren Bereich unter gleicher Kennziffer veröffentlichen.

Für Rückfragen und Auskünfte steht Ihnen der Fachbereich Verarbeitendes Gewerbe unter den Telefonnummern (030) 9021 3805/3817, unter der Faxnummer (030) 9021 3670 sowie unter der E-Mail-Adresse Verarb.Gewerbe@statistik-berlin.de und unter der Faxnummer (030)51 58 83 01 zur Verfügung.

Erläuterungen

Die vorliegende Veröffentlichung enthält die Auftragseingangs-, Umsatz- und Produktionsindizes für das Verarbeitende Gewerbe in Berlin nach der seit 1995 gültigen "Klassifikation der Wirtschaftszweige, Ausgabe 1993 (WZ 93)" sowie dem neuen "Systematischen Güterverzeichnis für Produktionsstatistiken, Ausgabe 1995 (GP 95)". Beide wurden aufgrund von EU-Verordnungen eingeführt und bilden die nationalen Fassungen der europäischen Klassifikation NACE Rev. 1 bzw. der PRODCOM-Liste.

Ziel der Berechnung

Auftragseingangs- und Produktionsindizes des Verarbeitenden Gewerbes sind Frühindikatoren zur kurzfristigen Analyse und Beobachtung der wirtschaftlichen Entwicklung dieses Bereichs. Ergänzend zum Konjunkturverlauf wird der Umsatzindex dargestellt. Die Indizes dienen darüber hinaus der Untersuchung von längerfristigen strukturellen Veränderungen innerhalb des Verarbeitenden Gewerbes und zwischen den Sektoren der gesamten Volkswirtschaft. Damit liefern sie wichtige Informationen für wirtschafts- und arbeitsmarktpolitische Entscheidungen.

Rechtsgrundlage

Gesetz über die Statistik im Produzierenden Gewerbe (ProdGewG) in der Fassung der Bekanntmachung vom 30. Mai 1980 (BGBl. I S. 641), zuletzt geändert durch Artikel 1 des Gesetzes vom 6. August 1998 (BGBl. I S. 2036), Verordnung (EWG) Nr. 3924/91 des Rates vom 19. Dezember 1991 zur Einführung einer Gemeinschaftserhebung über die Produktion von Gütern (PRODCOM-VO, ABl. EG Nr. L 374 S. 1) in Verbindung mit dem Gesetz über die Statistik für Bundeszwecke (Bundesstatistikgesetz - BStatG) vom 22. Januar 1987 (BGBl. I S. 462, 565), zuletzt geändert durch Artikel 2 des Gesetzes vom 16. Juni 1998 (BGBl. I S. 1300).

Berichtskreis

Zum Berichtskreis gehören die Betriebe des Verarbeitenden Gewerbes von Unternehmen des Produzierenden Gewerbes mit im allgemeinen 20 und mehr Beschäftigten sowie Betriebe des Verarbeitenden Gewerbes mit im allgemeinen 20 und mehr Beschäftigten von Unternehmen der übrigen Wirtschaftsbereiche. Die Berichterstattung schließt verarbeitende Betriebe des Handwerks ein. Ab dem Berichtsjahr 1997 umfasst der Berichtskreis auch die meldepflichtigen Einheiten, die im Rahmen der Handwerkszählung 1995 ermittelt wurden. Abweichend hiervon wurde aus Gründen der besseren Repräsentation die Erfassungsgrenze für folgende Klassen der WZ 93 auf **10 und mehr Beschäftigte** festgesetzt:

- 14.11 Gewinnung von Naturwerksteinen und Natursteinen a.n.g.
- 14.21 Gewinnung von Kies und Sand
- 15.20 Fischverarbeitung
- 15.31 Verarbeitung von Kartoffeln
- 15.32 Herstellung von Frucht- und Gemüsesäften
- 15.33 Verarbeitung von Obst und Gemüse a.n.g.
- 15.71 Herstellung von Futtermitteln für Nutztiere
- 15.72 Herstellung von Futtermitteln für sonstige Tiere
- 15.91 Herstellung von Spirituosen
- 15.92 Alkoholbrennerei
- 15.97 Herstellung von Malz
- 15.98 Mineralbrunnen, Herstellung von Erfrischungsgetränken
- 26.63 Herstellung von Transportbeton

In der Klasse 20.10 "Säge-, Hobel- und Holzimprägnierwerke" gilt für Sägewerke die Erfassungsgrenze **Jahreseinschnitt von mindestens 5 000 m³ Rohholz**.

Methodische Hinweise

Mit Beginn des Jahres 1999 wurden die Auftragseingangs- und Produktionsindizes auf das Basisjahr 1995 umgestellt. Der Umsatzindex ist mit Basisumstellung neu hinzugekommen.

Auftragseingangs- und Umsatzindizes

Die im Rahmen des Monatsberichts für Betriebe im Verarbeitenden Gewerbe für fachliche Betriebsteile erhobenen Auftragseingänge und Umsätze bilden die Basis für die Berechnung der Indizes. Sie werden in jeweiligen Preisen als Wertindizes und unter Ausschaltung der Preisveränderung als Volumenindizes in der Gliederung nach Inland und Ausland sowie Insgesamt errechnet. Basisjahr ist 1995.

Erfasst werden die Auftragseingänge ausgewählter Wirtschaftszweige. Nicht einbezogen sind beispielsweise Auftragseingänge des Unterabschnitts "Ernährungsgewerbe und Tabakverarbeitung". Im Unterabschnitt "Papier- und Druckgewerbe" ist das Verlagsgewerbe nicht enthalten, und in der Abteilung "Herstellung von Möbeln, Schmuck, Musikinstrumenten, Sportgeräten, Spielwaren und sonstigen Erzeugnissen; Recycling" wird nur die Gruppe Herstellung von Möbeln bei der Indexberechnung berücksichtigt. Zur besseren Vergleichbarkeit wird der Umsatzindex in der gleichen Abgrenzung wie der Auftragseingangsindex berechnet.

Die Fortschreibungen basieren auf den durchschnittlichen Werten je Monat der im Jahre 1995 eingegangenen Aufträge bzw. erwirtschafteten Umsätze. Der Gewichtung der einzelnen Wirtschaftsklassen liegen die jeweiligen Werte im Basisjahr zugrunde. Zur Ermittlung der Volumenindizes aus den Wertindizes werden für die Auftragseingänge und die Umsätze des Inlandes Erzeugerpreisindizes für gewerbliche Produkte und für diejenigen des Auslandes die Preisindizes für die Ausfuhr verwendet.

Die Veröffentlichung der Ingesamt-Ergebnisse erfolgt nach Wirtschaftsabteilungen der WZ 93, während die Herausgabe der Indizes in der Gliederung nach Inland und Ausland aus Geheimhaltungsgründen nur nach Wirtschaftsunterabschnitten vorgenommen werden kann. Daneben werden die Indizes auch nach Hauptgruppen veröffentlicht, die die Absatzrichtungen bzw. den Verwendungszweck der Produktion (Vorleistungsgüter, Investitionsgüter, Gebrauchsgüter und Verbrauchsgüter) angeben. Die Ergebnisse dieser Hauptgruppen ergeben sich durch direkte Zuordnung der Auftragseingänge bzw. Umsätze auf der Ebene der Viersteller (Klassen) der WZ 93.

Eine Zuordnung höherer Aggregate (Abteilungen, Unterabschnitte) zu den Hauptgruppen ist nicht möglich. Eine Vergleichbarkeit der Auftragseingangsindizes mit früher veröffentlichten Ergebnissen nach der alten Systematik SYPRO ist nicht gegeben.

Produktionsindizes

Einhergehend mit der Umstellung der Produktionsstatistiken auf das neue Güterverzeichnis für Produktionsstatistiken (GP 95) und die Klassifikation der Wirtschaftszweige (WZ 93) wurde für die Produktionsindizes das neue Basisjahr 1995 eingeführt. Die Berechnung der Berliner Produktionsindizes erfolgt vierteljährlich unter Ausschaltung der Preisveränderung (arbeitstäglich) nach fachlichen Betriebsteilen. Erfasst wird der vollständige Berichtskreis der Produktionserhebung mit allen Güterarten. Die Fortschreibung basiert auf den Produktionswerten je Quartal der Gesamtproduktion des Jahres 1995. Der Gewichtung der einzelnen Wirtschaftsklassen liegen die Produktionswerte des Basisjahres zugrunde. Zur Deflationierung der Produktionsindizes werden die Erzeugerpreisindizes für gewerbliche Produkte verwendet.

Die Veröffentlichung der Produktionsindizes erfolgt aus Gründen der Geheimhaltung nur auf der Ebene der Wirtschaftsabteilungen sowie nach Hauptgruppen.

Eine Rückrechnung der Produktionsindizes auf der Basis 1995=100 für die Jahre vor 1995 konnte wegen der erheblichen Divergenzen beider Berichtskreise nicht erfolgen.

Geheimhaltung

Aus Gründen der statistischen Geheimhaltung werden alle Indizes mit einer Besetzungszahl von weniger als drei Einheiten oder im Falle der Dominanz einer Einheit (Anteil am Bereich von 80 % und mehr) geheimgehalten.

Klassifikationen

- Klassifikation der Wirtschaftszweige, Ausgabe 1993 (WZ 93), Hrsg.: Statistisches Bundesamt, Wiesbaden.
- Systematisches Güterverzeichnis für Produktionsstatistiken, Ausgabe 1995 (GP 95), Hrsg. Statistisches Bundesamt, Wiesbaden.

Definitionen

Betrieb

Örtliche Einheit (einschließlich Verwaltungs-, Reparatur-, Montage- und Hilfsbetriebe, die mit dem meldenden Betrieb örtlich verbunden sind oder in dessen Nähe liegen). Die Angaben sind für den gesamten Betrieb zu melden und schließen auch die nichtproduzierenden Teile ein.

Fachlicher Betriebsteil

Teil des Betriebes, in dem - in der Abgrenzung der verwendeten Klassifikation (WZ 93) - nur eine bestimmte wirtschaftliche Tätigkeit ausgeübt wird (fachliche Einheit). Die produzierenden fachlichen Betriebsteile werden im Verarbeitenden Gewerbe (einschließlich Bergbau sowie Gewinnung von Steinen und Erden) nach den Vierstellern (Klassen) der WZ 93 gebildet.

Auftragseingang

Als Auftragseingang gilt der Wert aller im Berichtsmonat vom Betrieb fest akzeptierten Aufträge auf Lieferung selbst hergestellter oder in Lohnarbeit gefertigter Erzeugnisse. Enthalten sind nur Aufträge von Dritten; firmeninterne Aufträge werden nicht berücksichtigt. In die Auftragseingänge einzubeziehen sind die normalerweise zur Produktion gehörenden Dienstleistungen wie Lohnarbeiten, Instandhaltungen, Reparaturen, Montagen sowie getrennt in Rechnung gestellte Kosten für Verpackung, Porto, Fracht und Verbrauchsteuern. Nicht einzubeziehen sind in den Auftragsbestätigungen eventuell enthaltene Umsatzsteuerbeträge und Preisnachlässe.

Umsatz

Umsatz aus eigener Erzeugung (einschließlich Umsatz aus dem Verkauf von Energie, Nebenerzeugnissen und Abfällen sowie Entgelte für industrielle und handwerkliche Dienstleistungen, wie Reparaturen, Installationen und Montagen), Umsatz aus Handelsware und sonstigen Tätigkeiten (z.B. Erlöse aus Vermietungen und Verpachtung, aus Lizenzverträgen, Provisionseinnahmen und aus Veräußerung von Patenten) ohne Umsatz-(Mehrwert-)steuer. Im Umsatz sind Verbrauchsteuern und Kosten für Fracht, Verpackung und Porto enthalten.

Gesamtproduktion

Die Summe der zum Absatz und zur Weiterverarbeitung bestimmten Produktion ergibt die Gesamtproduktion. Dem Wert der zum Absatz bestimmten Produktion liegen die im Berichtszeitraum erzielten Verkaufspreise oder die im Zeitpunkt des Absatzes erzielbaren Verkaufspreise ab Werk zugrunde. Enthalten sind auch getrennt in Rechnung gestellte Kosten für die Verpackung. Nicht einzubeziehen sind in Rechnung gestellte Umsatzsteuer und Verbrauchsteuerbeträge, Frachtkosten sowie dem Kunden gewährte Preisnachlässe.

Bei der zur Weiterverarbeitung bestimmten Produktion handelt es sich in der Regel um Erzeugnisse, die im meldenden Betrieb oder in einem anderen Betrieb desselben Unternehmens oder die für einen Lohnauftrag in einem anderen Unternehmen

- zu einem anderen Erzeugnis verarbeitet oder
- in ein anderes Erzeugnis eingearbeitet werden.

Weitere Veröffentlichungen

Statistisches Landesamt Berlin

Auftragseingangs- und Produktionsindex im Verarbeitenden Gewerbe in Berlin – 1992 bis 1995 / Rückrechnung; "Berliner Statistik" – Statistischer Bericht; E I 2/3 – j /R.

Auftragseingangs- und Produktionsindex im Verarbeitenden Gewerbe in Berlin; "Berliner Statistik" – Statistischer Bericht; E I 2/3; monatlich; jährlich

Statistisches Bundesamt:

Indizes der Produktion und der Arbeitsproduktivität im Produzierenden Gewerbe; Fachserie 4, Reihe 2.1; monatlich.

Auftragseingang und Umsatz im Verarbeitenden Gewerbe - Indizes -; Fachserie 4, Reihe 2.2; monatlich, jährlich. Dr. Bald-Herbel, C./ Dr. Herbel, N.: Die Umstellung der Indizes im Produzierenden Gewerbe auf Basis 1995;

"Wirtschaft und Statistik", 1998, Heft 5, S. 386 ff.

Angermann, O./Lax, G./Reimann, W.: Überlegungen zur Neukonzeption der Statistik im Produzierenden Gewerbe; "Wirtschaft und Statistik", 1998, Heft 8, S. 644 ff.

Dr. Herbel, N./ Weisbrod, J.: Auswirkungen des neuen Konzepts der Produktionserhebungen auf die Berechnung der Produktionsindizes ab 1999; "Wirtschaft und Statistik", 1999, Heft 4, S. 293 ff.

Nowack, M./Weisbrod, J.: Auswirkungen der NACE-Verordnung und der PRODCOM-Verordnung auf die kurzfristigen Statistiken im Bergbau und Verarbeitenden Gewerbe; "Wirtschaft und Statistik", 1995, Heft 3, S. 192 ff.

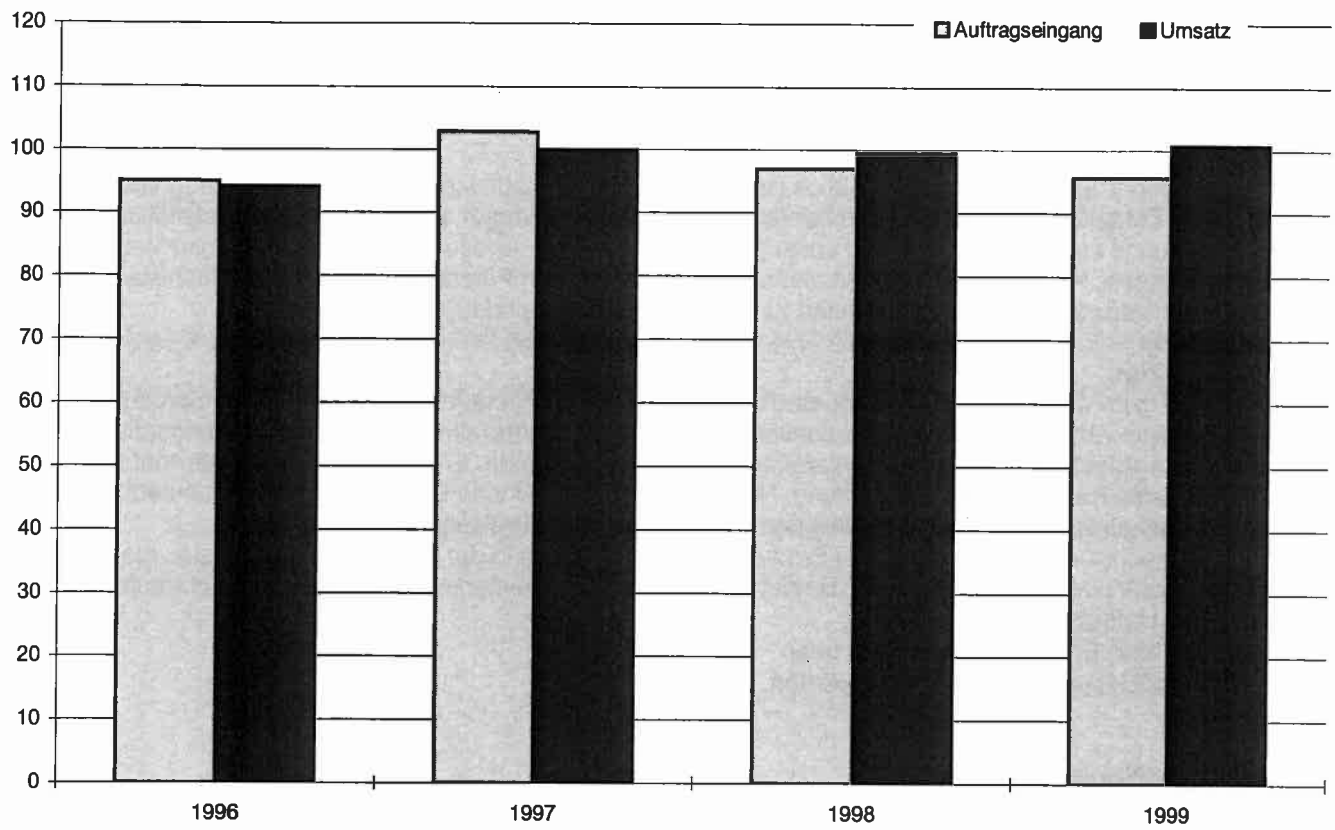
Abkürzungen

H.v. Herstellung von
a.n.g. anderweitig nicht genannt
u.ä. und ähnliche(n,s)

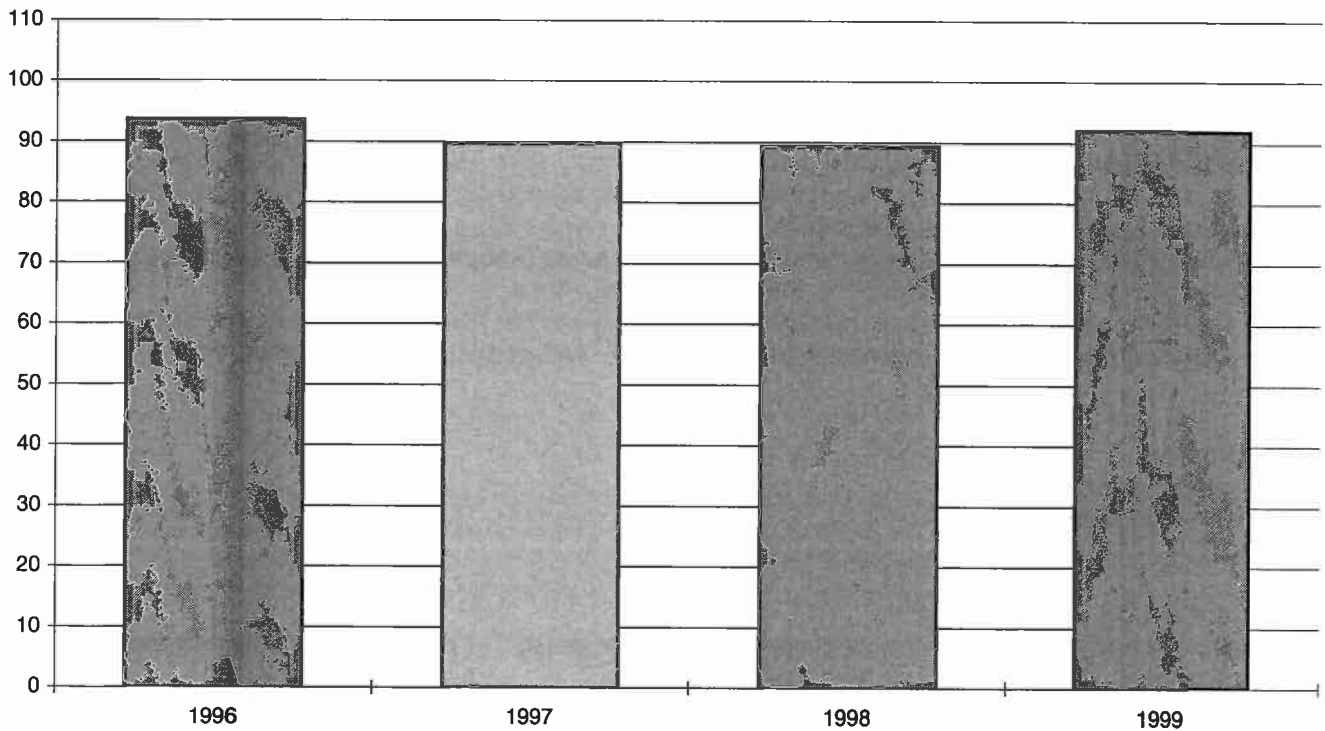
Zeichenerklärung

-	nichts vorhanden	/	Zahlenwert nicht sicher genug	()	Aussagewert ist eingeschränkt
0	weniger als 1 in der letzten besetzten Stelle, jedoch mehr als nichts	...	Angabe fällt später an	p	vorläufige Zahl
.	Zahlenwert geheimzuhalten	x	Tabellenfeld gesperrt, weil Aussage nicht sinnvoll	r	berichtigte Zahl
				s	geschätzte Zahl

Auftragseingangs- und Umsatzindex für das Verarbeitende Gewerbe in Berlin 1996 bis 1999
 Basis 1995 = 100; Volumenindex



Produktionsindex für das Verarbeitende Gewerbe (sowie Bergbau und Gewinnung von Steinen und Erden) in Berlin 1996 bis 1999
 Basis 1995 = 100; Volumenindex (arbeitstäglich)



Auftragseingangs- und Umsatzgewichtung für das Verarbeitende Gewerbe in Berlin 1995

WZ 93	Hauptgruppe, Unterabschnitt, Abteilung	Gewichtung in %					
		Auftragseingang			Umsatz		
		Insgesamt	Inland	Ausland	Insgesamt	Inland	Ausland
		1	2	3	4	5	6
D	Verarbeitendes Gewerbe ¹⁾	100	100	100	100	100	100
	Vorleistungsgüterproduzenten	39,23	44,21	24,65	40,81	44,36	29,78
	Investitionsgüterproduzenten	33,56	33,80	32,86	32,97	33,33	31,82
	Gebrauchsgüterproduzenten	7,23	7,66	5,97	7,57	7,68	7,24
	Verbrauchsgüterproduzenten	19,99	14,33	36,52	18,65	14,63	31,17
DB	Textil- und Bekleidungs-gewerbe	4,12	4,80	2,12	4,64	5,34	2,45
17	Textilgewerbe	1,81	2,23	0,60	1,82	2,18	0,70
18	Bekleidungs-gewerbe	2,30	2,57	1,52	2,82	3,16	1,76
DC 19	Ledergewerbe	0,10	0,12	0,03	0,09	0,12	0,02
DD 20	Holzgewerbe	0,34	0,45	0,01	0,35	0,46	0,01
DE	Papier- und Druck-gewerbe	9,48	12,26	1,36	9,79	12,46	1,48
21	Papier-gewerbe	3,84	4,96	0,59	4,04	5,13	0,63
22	Druck-gewerbe, Vervielfältigung von bespielten Ton-, Bild- und Datenträgern	5,63	7,30	0,77	5,76	7,33	0,85
DG 24	Chemische Industrie	17,58	12,48	32,49	15,89	12,43	26,64
DH 25	H.v. Gummi- und Kunststoff-waren	5,20	6,33	1,91	5,40	6,50	1,98
DI 26	Glas-gewerbe, Keramik, Verarbeitung von Steinen und Erden	0,85	0,89	0,74	0,92	0,96	0,81
DJ	Metallerzeugung und -bearbeitung, H.v. Metallerzeugnissen	11,65	13,13	7,31	12,41	13,64	8,58
27	Metallerzeugung und -bearbeitung	2,24	2,51	1,42	2,49	2,70	1,85
28	H.v. Metallerzeugnissen	9,41	10,62	5,88	9,92	10,94	6,73
DK 29	Maschinenbau	13,82	11,78	19,77	14,52	12,65	20,35
DL	H.v. Büromaschinen, Datenverarbeitungsgeräten und -einrichtungen; Elektrotechnik, Feinmechanik und Optik	29,19	28,63	30,83	29,47	28,00	34,07
30	H.v. Büromaschinen, Datenverarbeitungsgeräten und -einrichtungen	1,14	0,62	2,65	1,22	0,70	2,81
31	H.v. Geräten der Elektrizitätserzeugung, -verteilung u.ä.	13,94	14,82	11,35	14,26	14,09	14,78
32	Rundfunk-, Fernseh- und Nachrichtentechnik	10,25	8,70	14,79	10,07	8,71	14,32
33	Medizin-, Mess-, Steuer- und Regelungstechnik, Optik	3,87	4,50	2,03	3,93	4,49	2,16
DM	Fahrzeugbau	6,88	8,12	3,27	5,77	6,53	3,40
34	H.v. Kraftwagen und Kraftwagenteilen	2,52	2,27	3,24	2,64	2,43	3,30
35	Sonstiger Fahrzeugbau	4,36	5,85	0,03	3,13	4,10	0,11
DN 36	H.v. Möbeln	0,80	1,01	0,17	0,73	0,90	0,20

1) siehe Erläuterungen Seite 3ff.

1.1 Auftragseingangsindex für das Verarbeitende Gewerbe in Berlin 1996 bis 1999 nach Hauptgruppen

Basis 1995 = 100; – Volumenindex –

– Fachliche Betriebsteile –

Jahr	Insgesamt	Inland	Ausland	Veränderung zum Vorjahr in %		
				Insgesamt	Inland	Ausland
	1	2	3	4	5	6

Verarbeitendes Gewerbe ¹⁾

1996	95,0	90,5	108,1	-5,0	-9,5	8,0
1997	102,8	86,0	152,1	8,2	-5,0	40,7
1998	96,9	78,8	149,7	-5,7	-8,4	-1,6
1999	95,6	74,9	156,3	-1,3	-4,9	4,4

Vorleistungsgüterproduzenten

1996	85,7	82,7	101,3	-14,3	-17,3	1,3
1997	114,2	91,8	231,3	33,3	11,0	128,3
1998	111,3	87,2	237,2	-2,5	-5,0	2,6
1999	93,4	76,2	183,7	-16,1	-12,6	-22,6

Investitionsgüterproduzenten

1996	95,0	93,7	98,8	-5,0	-6,3	-1,3
1997	85,5	73,8	120,3	-10,0	-21,2	21,8
1998	80,9	66,2	125,0	-5,4	-10,3	3,9
1999	86,1	65,9	146,7	6,4	-0,5	17,4

Gebrauchsgüterproduzenten

1996	104,1	109,5	83,8	3,9	9,3	-16,3
1997	87,2	91,7	70,6	-16,2	-16,3	-15,8
1998	88,0	89,4	82,9	0,9	-2,5	17,4
1999	129,1	115,4	180,5	46,7	29,1	117,7

Verbrauchsgüterproduzenten

1996	109,9	96,7	125,1	9,8	-3,3	25,0
1997	115,4	93,5	140,5	5,0	-3,3	12,3
1998	98,6	76,6	123,8	-14,6	-18,1	-11,9
1999	103,9	70,2	142,5	5,4	-8,4	15,1

1) siehe Erläuterungen Seite 3ff.

1.2 Auftragseingangsindex für das Verarbeitende Gewerbe in Berlin 1996 bis 1999

nach Wirtschaftsabteilungen

Basis 1995 = 100; – Volumenindex –

– Fachliche Betriebsteile –

WZ 93	Hauptgruppe, Unterabschnitt, Abteilung	1996	1997	1998	1999	Veränderung zum Vorjahr in %			
						1996	1997	1998	1999
						1	2	3	4
D	Verarbeitendes Gewerbe ¹⁾	95,0	102,8	96,9	95,6	-5,0	8,2	-5,7	-1,3
	Vorleistungsgüterproduzenten	85,7	114,2	111,3	93,4	-14,3	33,3	-2,5	-16,1
	Investitionsgüterproduzenten	95,0	85,5	80,9	86,1	-5,0	-10,0	-5,4	6,4
	Gebrauchsgüterproduzenten	104,1	87,2	88,0	129,1	3,9	-16,2	0,9	46,7
	Verbrauchsgüterproduzenten	109,9	115,4	98,6	103,9	9,8	5,0	-14,6	5,4
DB	Textil- und Bekleidungs-gewerbe	97,2	95,6	86,1	67,5	-2,7	-1,6	-9,9	-21,6
17	Textilgewerbe	89,8	77,4	79,4	56,8	-10,0	-13,8	2,6	-28,5
18	Bekleidungs-gewerbe	103,1	110,0	91,5	75,9	3,3	6,7	-16,8	-17,0
DC 19	Ledergewerbe	81,6	44,6	.	.	-18,5	-45,3	.	.
DD 20	Holzgewerbe	95,4	93,4	85,8	87,0	-4,5	-2,1	-8,1	1,4
DE	Papier- und Druck-gewerbe	86,0	82,2	83,6	81,0	-13,9	-4,4	1,7	-3,1
21	Papier-gewerbe	69,2	65,9	64,7	60,5	-30,8	-4,8	-1,8	-6,5
22	Druck-gewerbe, Vervielfältigung von bespielten Ton-, Bild- und Datenträgern	97,5	93,4	96,5	95,0	-2,4	-4,2	3,3	-1,6
DG 24	Chemische Industrie	108,7	113,9	99,8	109,8	8,6	4,8	-12,4	10,0
DH 25	H.v. Gummi- und Kunststoff-waren	68,6	68,7	64,8	59,7	-31,4	0,1	-5,7	-7,9
DI 26	Glas-gewerbe, Keramik, Verarbeitung von Steinen und Erden	84,1	96,2	97,7	91,3	-15,9	14,4	1,6	-6,6
DJ	Metallerzeugung und -bearbeitung, H.v. Metallerzeugnissen	99,2	100,8	90,6	78,6	-0,8	1,6	-10,1	-13,2
27	Metallerzeugung und -bearbeitung	100,2	89,8	90,0	102,1	0,3	-10,4	0,2	13,4
28	H.v. Metallerzeugnissen	99,0	103,4	90,7	73,0	-1,0	4,4	-12,3	-19,5
DK 29	Maschinenbau	100,5	88,2	92,3	107,1	0,5	-12,2	4,6	16,0
DL	H.v. Büromaschinen, Datenverarbeitungsgeräten und -einrichtungen; Elektrotechnik, Feinmechanik und Optik	93,8	126,4	115,5	102,3	-6,2	34,8	-8,6	-11,4
30	H.v. Büromaschinen, Datenverarbeitungsgeräten und -einrichtungen	121,8	173,7	102,2	71,7	21,7	42,6	-41,2	-29,8
31	H.v. Geräten der Elektrizitätserzeugung, -verteilung u.ä.	83,4	160,8	140,9	107,6	-16,6	92,8	-12,4	-23,6
32	Rundfunk-, Fernseh- und Nachrichtentechnik	101,5	77,6	84,6	93,5	1,5	-23,5	9,0	10,5
33	Medizin-, Mess-, Steuer- und Regelungstechnik, Optik	102,9	118,1	109,9	115,5	2,9	14,8	-6,9	5,1
DM	Fahrzeugbau	71,6	74,1	88,1	110,6	-28,5	3,5	18,9	25,5
34	H.v. Kraftwagen und Kraftwagenteilen	.	91,9	103,9	116,1	.	.	13,1	11,7
35	Sonstiger Fahrzeugbau	.	63,9	79,0	107,5	.	.	23,6	36,1
DN 36	H.v. Möbeln	162,6	49,2	.	.	62,6	-69,7	.	.

1) siehe Erläuterungen Seite 3ff.

1.2.1 Auftragseingangsindex Inland für das Verarbeitende Gewerbe in Berlin 1996 bis 1999

nach Wirtschaftsunterabschnitten

Basis 1995 = 100; – Volumenindex –

– Fachliche Betriebsteile –

WZ 93	Hauptgruppe, Unterabschnitt					Veränderung zum Vorjahr in %			
		1996	1997	1998	1999	1996	1997	1998	1999
		1	2	3	4	5	6	7	8
D	Verarbeitendes Gewerbe ¹⁾	90,5	86,0	78,8	74,9	-9,5	-5,0	-8,4	-4,9
	Vorleistungsgüterproduzenten	82,7	91,8	87,2	76,2	-17,3	11,0	-5,0	-12,6
	Investitionsgüterproduzenten	93,7	73,8	66,2	65,9	-6,3	-21,2	-10,3	-0,5
	Gebrauchsgüterproduzenten	109,5	91,7	89,4	115,4	9,3	-16,3	-2,5	29,1
	Verbrauchsgüterproduzenten	96,7	93,5	76,6	70,2	-3,3	-3,3	-18,1	-8,4
DB	Textil- und Bekleidungsgewerbe	96,3	92,6	81,2	68,4	-3,5	-3,8	-12,3	-15,8
DC	Ledergewerbe	83,9	47,1	.	.	-16,1	-43,9	.	.
DD	Holzgewerbe	91,7	90,9	84,0	84,8	-8,2	-0,9	-7,6	1,0
DE	Papier- und Druckgewerbe	85,1	80,8	82,2	79,7	-14,8	-5,1	1,7	-3,0
DG	Chemische Industrie	92,6	85,8	74,6	72,3	-7,4	-7,3	-13,1	-3,1
DH	H.v. Gummi- und Kunststoffwaren	64,4	56,7	52,0	47,2	-35,6	-12,0	-8,3	-9,2
DI	Glasgewerbe, Keramik, Verarbeitung von Steinen und Erden	80,6	85,8	85,9	70,5	-19,4	6,5	0,1	-17,9
DJ	Metallerzeugung und -bearbeitung, H.v. Metallerzeugnissen	96,4	96,0	86,8	75,9	-3,6	-0,4	-9,6	-12,6
DK	Maschinenbau	103,3	75,8	71,4	76,7	3,4	-26,6	-5,8	7,4
DL	H.v. Büromaschinen, Datenverarbeitungs- geräten und -einrichtungen; Elektrotechnik, Feinmechanik und Optik	93,8	100,5	86,2	75,5	-6,2	7,1	-14,2	-12,4
DM	Fahrzeugbau	65,1	65,5	77,1	96,7	-35,0	0,6	17,7	25,4
DN	H.v. Möbeln	159,6	47,6	.	.	59,4	-70,2	.	.

1) siehe Erläuterungen Seite 3ff.

1.2.2 Auftragseingangsindex Ausland für das Verarbeitende Gewerbe in Berlin 1996 bis 1999
nach Wirtschaftsunterabschnitten
 Basis 1995 = 100; – Volumenindex –
 – Fachliche Betriebsteile –

WZ 93	Hauptgruppe, Unterabschnitt	Veränderung zum Vorjahr in %							
		1996	1997	1998	1999	1996	1997	1998	1999
		1	2	3	4	5	6	7	8
D	Verarbeitendes Gewerbe ¹⁾	108,1	152,1	149,7	156,3	8,0	40,7	-1,6	4,4
	Vorleistungsgüterproduzenten	101,3	231,3	237,2	183,7	1,3	128,3	2,6	-22,6
	Investitionsgüterproduzenten	98,8	120,3	125,0	146,7	-1,3	21,8	3,9	17,4
	Gebrauchsgüterproduzenten	83,8	70,6	82,9	180,5	-16,3	-15,8	17,4	117,7
	Verbrauchsgüterproduzenten	125,1	140,5	123,8	142,5	25,0	12,3	-11,9	15,1
DB	Textil- und Bekleidungs-gewerbe	103,6	115,3	118,4	61,4	3,6	11,3	2,7	-48,1
DC	Ledergewerbe
DD	Holzgewerbe
DE	Papier- und Druckgewerbe	110,0	119,5	122,2	116,5	10,3	8,6	2,3	-4,7
DG	Chemische Industrie	126,6	145,5	128,1	152,0	26,3	14,9	-12,0	18,7
DH	H.v. Gummi- und Kunststoffwaren	109,1	185,3	188,8	180,6	9,0	69,8	1,9	-4,3
DI	Glasgewerbe, Keramik, Verarbeitung von Steinen und Erden	96,5	133,0	139,2	164,5	-3,5	37,8	4,7	18,2
DJ	Metallerzeugung und -bearbeitung, H.v. Metallerzeugnissen	113,9	125,6	110,5	93,0	14,0	10,3	-12,0	-15,8
DK	Maschinenbau	95,6	109,7	128,8	159,9	-4,4	14,7	17,4	24,1
DL	H.v. Büromaschinen, Datenverarbeitungsgeräten und -einrichtungen; Elektrotechnik, Feinmechanik und Optik	94,0	196,9	195,0	174,9	-6,1	109,5	-1,0	-10,3
DM	Fahrzeugbau	118,7	136,6	168,0	212,0	18,7	15,1	23,0	26,2
DN	H.v. Möbeln	213,6	78,0	.	.	.	-63,5	.	.

1) siehe Erläuterungen Seite 3ff.

1.3 Auftragseingangsindex für das Verarbeitende Gewerbe in Berlin 1996 bis 1999

nach Wirtschaftsabteilungen

Basis 1995 = 100; – Wertindex –

– Fachliche Betriebsteile –

WZ 93	Hauptgruppe, Unterabschnitt, Abteilung					Veränderung zum Vorjahr in %			
		1996	1997	1998	1999	1996	1997	1998	1999
		1	2	3	4	5	6	7	8
D	Verarbeitendes Gewerbe ¹⁾	95,5	104,1	98,3	96,8	-4,5	9,0	-5,6	-1,5
	Vorleistungsgüterproduzenten	85,3	114,3	111,3	92,4	-14,7	34,0	-2,6	-17,0
	Investitionsgüterproduzenten	95,6	86,6	82,5	87,5	-4,4	-9,4	-4,7	6,1
	Gebrauchsgüterproduzenten	105,0	87,1	87,0	128,3	5,0	-17,0	-0,1	47,5
	Verbrauchsgüterproduzenten	111,9	119,4	103,3	109,7	11,9	6,7	-13,5	6,2
DB	Textil- und Bekleidungsgewerbe	96,7	95,9	86,6	67,5	-3,3	-0,8	-9,7	-22,1
17	Textilgewerbe	88,3	77,8	79,5	55,9	-11,7	-11,9	2,2	-29,7
18	Bekleidungsgewerbe	103,3	110,3	92,2	76,6	3,3	6,8	-16,4	-16,9
DC 19	Ledergewerbe	82,6	45,5	.	.	-17,4	-44,9	.	.
DD 20	Holzgewerbe	91,5	90,1	83,8	83,2	-8,5	-1,5	-7,0	-0,7
DE	Papier- und Druckgewerbe	86,1	81,8	83,6	80,4	-13,9	-5,0	2,2	-3,8
21	Papiergewerbe	66,9	63,0	62,3	57,4	-33,1	-5,8	-1,1	-7,9
22	Druckgewerbe, Vervielfältigung von bespielten Ton-, Bild- und Datenträgern	99,3	94,7	98,2	96,1	-0,7	-4,6	3,7	-2,1
DG 24	Chemische Industrie	110,1	117,1	103,7	115,1	10,1	6,4	-11,4	11,0
DH 25	H.v. Gummi- und Kunststoffwaren	67,9	67,7	63,7	58,5	-32,1	-0,3	-5,9	-8,2
DI 26	Glasgewerbe, Keramik, Verarbeitung von Steinen und Erden	83,5	95,5	97,3	90,9	-16,5	14,4	1,9	-6,6
DJ	Metallerzeugung und -bearbeitung, H.v. Metallerzeugnissen	99,7	103,1	92,4	79,6	-0,3	3,4	-10,4	-13,9
27	Metallerzeugung und -bearbeitung	95,5	88,2	84,8	94,7	-4,5	-7,6	-3,9	11,7
28	H.v. Metallerzeugnissen	100,7	106,7	94,1	76,1	0,7	6,0	-11,8	-19,1
DK 29	Maschinenbau	102,3	90,4	95,2	110,3	2,3	-11,6	5,3	15,9
DL	H.v. Büromaschinen, Datenverarbeitungsgeräten und -einrichtungen; Elektrotechnik, Feinmechanik und Optik	93,5	126,9	115,9	101,0	-6,5	35,7	-8,7	-12,9
30	H.v. Büromaschinen, Datenverarbeitungsgeräten und -einrichtungen	118,0	165,2	91,9	61,2	18,0	40,0	-44,4	-33,4
31	H.v. Geräten der Elektrizitätserzeugung, -verteilung u.ä.	83,7	162,5	143,1	107,7	-16,3	94,1	-11,9	-24,7
32	Rundfunk-, Fernseh- und Nachrichtentechnik	99,9	76,5	82,4	89,1	-0,1	-23,4	7,7	8,1
33	Medizin-, Mess-, Steuer- und Regelungstechnik, Optik	104,4	121,0	113,5	120,2	4,4	15,9	-6,2	5,9
DM	Fahrzeugbau	72,8	75,1	89,2	112,9	-27,2	3,2	18,8	26,6
34	H.v. Kraftwagen und Kraftwagenteilen	.	92,8	105,5	118,8	.	.	13,7	12,6
35	Sonstiger Fahrzeugbau	.	64,9	79,8	109,5	.	.	23,0	37,2
DN 36	H.v. Möbeln	164,9	50,4	.	.	64,9	-69,4	.	.

1) siehe Erläuterungen Seite 3ff.

1.3.1 Auftragseingangsindex Inland für das Verarbeitende Gewerbe in Berlin 1996 bis 1999
nach Wirtschaftsunterabschnitten
Basis 1995 = 100; – Wertindex –
– Fachliche Betriebsteile –

WZ 93	Hauptgruppe, Unterabschnitt	Veränderung zum Vorjahr in %							
		1996	1997	1998	1999	1996	1997	1998	1999
		1	2	3	4	5	6	7	8
D	Verarbeitendes Gewerbe ¹⁾	90,7	86,3	79,1	74,9	-9,3	-4,9	-8,3	-5,3
	Vorleistungsgüterproduzenten	82,4	91,3	86,6	74,8	-17,6	10,8	-5,1	-13,6
	Investitionsgüterproduzenten	94,3	74,7	67,5	67,0	-5,7	-20,8	-9,6	-0,7
	Gebrauchsgüterproduzenten	110,9	91,5	88,6	114,9	10,9	-17,5	-3,2	29,7
	Verbrauchsgüterproduzenten	97,5	95,1	78,4	72,3	-2,5	-2,5	-17,6	-7,8
DB	Textil- und Bekleidungsgewerbe	95,7	93,1	81,9	68,5	-4,3	-2,7	-12,0	-16,4
DC	Ledergewerbe	85,0	48,1	.	.	-15,0	-43,4	.	.
DD	Holzgewerbe	87,9	87,8	82,2	81,1	-12,1	-0,1	-6,4	-1,3
DE	Papier- und Druckgewerbe	85,2	80,4	82,1	79,0	-14,8	-5,6	2,1	-3,8
DG	Chemische Industrie	92,7	86,6	75,1	73,4	-7,3	-6,6	-13,3	-2,3
DH	H.v. Gummi- und Kunststoffwaren	63,9	55,9	51,2	46,3	-36,1	-12,5	-8,4	-9,6
DI	Glasgewerbe, Keramik, Verarbeitung von Steinen und Erden	80,2	85,8	86,8	71,3	-19,8	7,0	1,2	-17,9
DJ	Metallerzeugung und -bearbeitung, H.v. Metallerzeugnissen	96,5	97,1	87,8	76,0	-3,5	0,6	-9,6	-13,4
DK	Maschinenbau	105,2	77,4	73,4	79,0	5,2	-26,4	-5,2	7,6
DL	H.v. Büromaschinen, Datenverarbeitungs- geräten und -einrichtungen; Elektrotechnik, Feinmechanik und Optik	93,5	100,0	85,7	74,1	-6,5	7,0	-14,3	-13,5
DM	Fahrzeugbau	66,3	66,2	77,6	98,1	-33,7	-0,2	17,2	26,4
DN	H.v. Möbeln	161,9	48,6	.	.	61,9	-70,0	.	.

1) siehe Erläuterungen Seite 3ff.

1.3.2 Auftragseingangsindex Ausland für das Verarbeitende Gewerbe in Berlin 1996 bis 1999
nach Wirtschaftsunterabschnitten
 Basis 1995 = 100; – Wertindex –
 – Fachliche Betriebsteile –

WZ 93	Hauptgruppe, Unterabschnitt	Veränderung zum Vorjahr in %							
		1996	1997	1998	1999	1996	1997	1998	1999
		1	2	3	4	5	6	7	8
D	Verarbeitendes Gewerbe ¹⁾	109,4	156,2	154,3	160,9	9,4	42,8	-1,2	4,3
	Vorleistungsgüterproduzenten	100,8	235,2	241,1	184,7	0,8	133,3	2,5	-23,4
	Investitionsgüterproduzenten	99,7	122,4	127,7	149,0	-0,3	22,8	4,3	16,7
	Gebrauchsgüterproduzenten	82,9	70,2	80,9	178,6	-17,1	-15,3	15,2	120,8
	Verbrauchsgüterproduzenten	128,4	147,3	131,8	152,6	28,4	14,7	-10,5	15,8
DB	Textil- und Bekleidungsgewerbe	103,2	114,6	117,3	60,5	3,2	11,0	2,4	-48,4
DC	Ledergewerbe
DD	Holzgewerbe
DE	Papier- und Druckgewerbe	111,3	119,2	123,7	116,4	11,3	7,1	3,8	-5,9
DG	Chemische Industrie	129,6	151,3	135,9	161,9	29,6	16,7	-10,2	19,1
DH	H.v. Gummi- und Kunststoffwaren	107,1	182,2	185,7	175,8	7,1	70,1	1,9	-5,3
DI	Glasgewerbe, Keramik, Verarbeitung von Steinen und Erden	95,3	129,8	134,2	159,9	-4,7	36,2	3,4	19,2
DJ	Metallerzeugung und -bearbeitung, H.v. Metallerzeugnissen	116,0	134,9	116,1	98,5	16,0	16,3	-13,9	-15,2
DK	Maschinenbau	97,3	112,9	133,0	165,0	-2,7	16,0	17,8	24,1
DL	H.v. Büromaschinen, Datenverarbeitungs- geräten und -einrichtungen; Elektrotechnik, Feinmechanik und Optik	93,4	199,9	197,6	174,1	-6,6	114,0	-1,2	-11,9
DM	Fahrzeugbau	120,0	139,6	173,2	220,7	20,0	16,3	24,1	27,4
DN	H.v. Möbeln	216,5	79,9	.	.	.	-63,1	.	.

1) siehe Erläuterungen Seite 3ff.

2.1 Umsatzindex für das Verarbeitende Gewerbe in Berlin 1996 bis 1999 nach Hauptgruppen

Basis 1995 = 100; – Volumenindex –

– Fachliche Betriebsteile –

Jahr	Insgesamt	Inland	Ausland	Veränderung zum Vorjahr in %		
				Insgesamt	Inland	Ausland
				1	2	3
Verarbeitendes Gewerbe ¹⁾						
1996	94,2	93,2	97,4	-5,8	-6,8	-2,6
1997	100,1	88,0	137,6	6,3	-5,6	41,3
1998	99,5	81,5	155,4	-0,6	-7,4	12,9
1999	100,9	81,3	162,1	1,4	-0,2	4,3
Vorleistungsgüterproduzenten						
1996	84,4	82,8	91,9	-15,6	-17,2	-8,1
1997	110,9	93,2	192,6	31,4	12,6	109,6
1998	111,5	92,7	198,9	0,5	-0,5	3,3
1999	92,6	80,7	148,0	-17,0	-12,9	-25,6
Investitionsgüterproduzenten						
1996	103,1	103,6	101,8	3,2	3,7	1,8
1997	92,1	81,8	125,7	-10,7	-21,0	23,5
1998	85,7	67,9	143,9	-6,9	-17,0	14,5
1999	101,3	79,3	172,8	18,2	16,8	20,1
Gebrauchsgüterproduzenten						
1996	93,8	101,8	67,2	-6,3	1,6	-32,8
1997	76,9	79,8	67,6	-18,0	-21,6	0,6
1998	84,8	86,0	80,6	10,3	7,8	19,2
1999	126,5	116,1	161,0	49,2	35,0	99,8
Verbrauchsgüterproduzenten						
1996	100,0	96,4	105,2	0,0	-3,6	5,2
1997	99,9	90,6	113,5	-0,1	-6,0	7,9
1998	103,4	76,2	143,1	3,5	-15,9	26,1
1999	108,1	69,4	164,8	4,5	-8,9	15,2

1) siehe Erläuterungen Seite 3ff.

2.2 Umsatzindex für das Verarbeitende Gewerbe in Berlin 1996 bis 1999 nach Wirtschaftsabteilungen

Basis 1995 = 100; – Volumenindex –

– Fachliche Betriebsteile –

WZ 93	Hauptgruppe, Unterabschnitt, Abteilung	1996	1997	1998	1999	Veränderung zum Vorjahr in %			
						1996	1997	1998	1999
						1	2	3	4
D	Verarbeitendes Gewerbe ¹⁾	94,2	100,1	99,5	100,9	-5,8	6,3	-0,6	1,4
	Vorleistungsgüterproduzenten	84,4	110,9	111,5	92,6	-15,6	31,4	0,5	-17,0
	Investitionsgüterproduzenten	103,1	92,1	85,7	101,3	3,2	-10,7	-6,9	18,2
	Gebrauchsgüterproduzenten	93,8	76,9	84,8	126,5	-6,3	-18,0	10,3	49,2
	Verbrauchsgüterproduzenten	100,0	99,9	103,4	108,1	0,0	-0,1	3,5	4,5
DB	Textil- und Bekleidungsgewerbe	96,4	85,9	83,5	68,2	-3,6	-10,9	-2,8	-18,3
17	Textilgewerbe	94,1	83,9	86,8	69,3	-5,9	-10,8	3,5	-20,2
18	Bekleidungsgewerbe	97,9	87,2	81,3	67,5	-2,0	-10,9	-6,8	-17,0
DC 19	Ledergewerbe	81,7	47,1	.	.	-18,3	-42,4	.	.
DD 20	Holzgewerbe	96,6	97,2	84,4	94,2	-3,3	0,6	-13,2	11,6
DE	Papier- und Druckgewerbe	85,9	81,2	82,6	80,2	-14,0	-5,5	1,7	-2,9
21	Papiergewerbe	69,2	64,8	62,8	59,1	-30,8	-6,4	-3,1	-5,9
22	Druckgewerbe, Vervielfältigung von bespielten Ton-, Bild- und Datenträgern	97,7	92,7	96,5	94,9	-2,2	-5,1	4,1	-1,7
DG 24	Chemische Industrie	98,2	100,5	106,7	116,1	-1,8	2,3	6,2	8,8
DH 25	H.v. Gummi- und Kunststoffwaren	72,4	69,6	65,8	61,2	-27,6	-3,9	-5,5	-7,0
DI 26	Glasgewerbe, Keramik, Verarbeitung von Steinen und Erden	90,4	92,2	92,7	88,1	-9,6	2,0	0,5	-5,0
DJ	Metallerzeugung und -bearbeitung, H.v. Metallerzeugnissen	104,4	95,7	89,3	87,4	4,5	-8,3	-6,7	-2,1
27	Metallerzeugung und -bearbeitung	95,5	86,3	89,1	95,5	-4,4	-9,6	3,2	7,2
28	H.v. Metallerzeugnissen	106,7	98,1	89,3	85,4	6,8	-8,1	-9,0	-4,4
DK 29	Maschinenbau	96,6	85,4	94,8	110,7	-3,3	-11,6	11,0	16,8
DL	H.v. Büromaschinen, Datenverarbeitungs- geräten und -einrichtungen; Elektrotechnik, Feinmechanik und Optik	91,8	125,6	116,8	105,2	-8,2	36,8	-7,0	-9,9
30	H.v. Büromaschinen, Datenverarbeitungs- geräten und -einrichtungen	120,7	164,5	97,5	66,8	20,6	36,3	-40,7	-31,5
31	H.v. Geräten der Elektrizitätserzeugung, -verteilung u.ä.	75,8	150,6	146,1	108,4	-24,2	98,7	-3,0	-25,8
32	Rundfunk-, Fernseh- und Nachrichtentechnik	106,6	89,4	78,8	99,8	6,6	-16,1	-11,9	26,6
33	Medizin-, Mess-, Steuer- und Regelungs- technik, Optik	103,1	115,9	113,7	119,4	3,1	12,4	-1,9	5,0
DM	Fahrzeugbau	96,4	95,6	109,6	152,9	-3,7	-0,8	14,6	39,5
34	H.v. Kraftwagen und Kraftwagenteilen	86,3	86,3	.	120,5	-13,7	0,0	.	.
35	Sonstiger Fahrzeugbau	104,9	103,3	.	180,3	4,6	-1,5	.	.
DN 36	H.v. Möbeln	125,1	43,3	.	.	25,0	-65,4	.	.

1) siehe Erläuterungen Seite 3ff.

2.2.1 Umsatzindex Inland für das Verarbeitende Gewerbe in Berlin 1996 bis 1999
nach Wirtschaftsunterabschnitten
Basis 1995 = 100; – Volumenindex –
– Fachliche Betriebsteile –

WZ 93	Hauptgruppe, Unterabschnitt	Veränderung zum Vorjahr in %							
		1996	1997	1998	1999	1996	1997	1998	1999
		1	2	3	4	5	6	7	8
D	Verarbeitendes Gewerbe ¹⁾	93,2	88,0	81,5	81,3	-6,8	-5,6	-7,4	-0,2
	Vorleistungsgüterproduzenten	82,8	93,2	92,7	80,7	-17,2	12,6	-0,5	-12,9
	Investitionsgüterproduzenten	103,6	81,8	67,9	79,3	3,7	-21,0	-17,0	16,8
	Gebrauchsgüterproduzenten	101,8	79,8	86,0	116,1	1,6	-21,6	7,8	35,0
	Verbrauchsgüterproduzenten	96,4	90,6	76,2	69,4	-3,6	-6,0	-15,9	-8,9
DB	Textil- und Bekleidungsgewerbe	95,7	83,0	78,8	69,0	-4,2	-13,3	-5,1	-12,4
DC	Ledergewerbe	82,4	48,6	.	.	-17,6	-41,0	.	.
DD	Holzgewerbe	93,8	95,3	82,9	92,5	-6,1	1,6	-13,0	11,6
DE	Papier- und Druckgewerbe	85,2	80,3	81,5	79,1	-14,7	-5,8	1,5	-2,9
DG	Chemische Industrie	94,0	89,2	74,9	71,0	-6,0	-5,1	-16,0	-5,2
DH	H.v. Gummi- und Kunststoffwaren	67,2	56,1	52,4	48,7	-32,8	-16,5	-6,6	-7,1
DI	Glasgewerbe, Keramik, Verarbeitung von Steinen und Erden	89,4	82,7	82,2	68,3	-10,6	-7,5	-0,6	-16,9
DJ	Metallerzeugung und -bearbeitung, H.v. Metallerzeugnissen	105,8	94,9	87,8	88,8	5,9	-10,3	-7,5	1,1
DK	Maschinenbau	104,1	77,9	69,1	74,6	4,3	-25,2	-11,3	8,0
DL	H.v. Büromaschinen, Datenverarbeitungs- geräten und -einrichtungen; Elektrotechnik, Feinmechanik und Optik	91,3	103,5	92,1	84,2	-8,7	13,4	-11,0	-8,6
DM	Fahrzeugbau	87,2	82,3	98,4	141,5	-13,0	-5,6	19,6	43,8
DN	H.v. Möbeln	126,2	42,7	.	.	26,1	-66,2	.	.

1) siehe Erläuterungen Seite 3ff.

2.2.2 Umsatzindex Ausland für das Verarbeitende Gewerbe in Berlin 1996 bis 1999
nach Wirtschaftsunterabschnitten
 Basis 1995 = 100; – Volumenindex –
 – Fachliche Betriebsteile –

WZ 93	Hauptgruppe, Unterabschnitt	Veränderung zum Vorjahr in %							
		1996	1997	1998	1999	1996	1997	1998	1999
		1	2	3	4	5	6	7	8
D	Verarbeitendes Gewerbe ¹⁾	97,4	137,6	155,4	162,1	-2,6	41,3	12,9	4,3
	Vorleistungsgüterproduzenten	91,9	192,6	198,9	148,0	-8,1	109,6	3,3	-25,6
	Investitionsgüterproduzenten	101,8	125,7	143,9	172,8	1,8	23,5	14,5	20,1
	Gebrauchsgüterproduzenten	67,2	67,6	80,6	161,0	-32,8	0,6	19,2	99,8
	Verbrauchsgüterproduzenten	105,2	113,5	143,1	164,8	5,2	7,9	26,1	15,2
DB	Textil- und Bekleidungsgewerbe	101,1	105,9	114,9	63,0	1,1	4,7	8,5	-45,2
DC	Ledergewerbe
DD	Holzgewerbe
DE	Papier- und Druckgewerbe	106,0	106,6	113,0	108,0	6,4	0,6	6,0	-4,4
DG	Chemische Industrie	104,2	117,0	153,0	181,5	4,2	12,3	30,8	18,6
DH	H.v. Gummi- und Kunststoffwaren	126,7	208,1	203,7	189,3	26,6	64,2	-2,1	-7,1
DI	Glasgewerbe, Keramik, Verarbeitung von Steinen und Erden	94,3	127,2	131,4	161,2	-5,7	34,9	3,3	22,7
DJ	Metallerzeugung und -bearbeitung, H.v. Metallerzeugnissen	97,7	99,6	96,7	80,4	-2,2	1,9	-2,9	-16,9
DK	Maschinenbau	82,1	100,1	144,4	180,5	-17,9	21,9	44,3	25,0
DL	H.v. Büromaschinen, Datenverarbeitungs- geräten und -einrichtungen; Elektrotechnik, Feinmechanik und Optik	93,3	182,3	179,9	159,1	-6,7	95,4	-1,3	-11,6
DM	Fahrzeugbau	151,0	174,6	176,1	221,6	51,0	15,6	0,9	25,8
DN	H.v. Möbeln	110,6	52,6	.	.	10,5	-52,4	.	.

1) siehe Erläuterungen Seite 3ff.

2.3 Umsatzindex für das Verarbeitende Gewerbe in Berlin 1996 bis 1999 nach Wirtschaftsabteilungen

Basis 1995 = 100; – Wertindex –
– Fachliche Betriebsteile –

WZ 93	Hauptgruppe, Unterabschnitt, Abteilung	1996	1997	1998	1999	Veränderung zum Vorjahr in %			
						1996	1997	1998	1999
						5	6	7	8
D	Verarbeitendes Gewerbe ¹⁾	94,5	101,1	100,9	102,3	-5,5	7,0	-0,2	1,4
	Vorleistungsgüterproduzenten	83,8	110,8	111,5	91,8	-16,2	32,2	0,6	-17,7
	Investitionsgüterproduzenten	103,8	93,3	87,4	103,0	3,8	-10,1	-6,3	17,8
	Gebrauchsgüterproduzenten	94,6	77,0	83,9	125,6	-5,4	-18,6	9,0	49,7
	Verbrauchsgüterproduzenten	101,5	103,2	108,2	114,2	1,5	1,7	4,8	5,5
DB	Textil- und Bekleidungs-gewerbe	96,0	86,2	84,0	68,4	-4,0	-10,2	-2,6	-18,6
17	Textilgewerbe	92,7	84,3	87,2	68,8	-7,3	-9,1	3,4	-21,1
18	Bekleidungs-gewerbe	98,1	87,5	82,0	68,2	-1,9	-10,8	-6,3	-16,8
DC 19	Ledergewerbe	82,7	48,1	.	.	-17,3	-41,8	.	.
DD 20	Holzgewerbe	93,0	94,0	82,6	90,7	-7,0	1,1	-12,1	9,8
DE	Papier- und Druck-gewerbe	86,1	80,7	82,6	79,5	-13,9	-6,3	2,4	-3,8
21	Papier-gewerbe	66,9	61,9	60,4	56,0	-33,1	-7,5	-2,4	-7,3
22	Druck-gewerbe, Vervielfältigung von bespielten Ton-, Bild- und Datenträgern	99,5	94,0	98,1	96,0	-0,5	-5,5	4,4	-2,1
DG 24	Chemische Industrie	98,9	102,7	110,7	121,5	-1,1	3,8	7,8	9,8
DH 25	H.v. Gummi- und Kunststoff-waren	71,7	68,5	64,7	59,9	-28,3	-4,5	-5,5	-7,4
DI 26	Glas-gewerbe, Keramik, Verarbeitung von Steinen und Erden	90,0	91,7	92,7	88,0	-10,0	1,9	1,1	-5,1
DJ	Metallerzeugung und -bearbeitung, H.v. Metallerzeugnissen	105,0	98,0	91,0	88,9	5,0	-6,7	-7,1	-2,3
27	Metallerzeugung und -bearbeitung	90,8	84,7	83,9	88,4	-9,2	-6,7	-0,9	5,4
28	H.v. Metallerzeugnissen	108,5	101,3	92,7	89,1	8,5	-6,6	-8,5	-3,9
DK 29	Maschinenbau	98,4	87,6	97,5	114,0	-1,6	-11,0	11,3	16,9
DL	H.v. Büromaschinen, Datenverarbeitungsgeräten und -einrichtungen; Elektrotechnik, Feinmechanik und Optik	91,3	125,9	117,2	104,3	-8,7	37,9	-6,9	-11,0
30	H.v. Büromaschinen, Datenverarbeitungsgeräten und -einrichtungen	117,0	156,4	87,6	56,9	17,0	33,7	-44,0	-35,0
31	H.v. Geräten der Elektrizitätserzeugung, -verteilung u.ä.	75,9	151,7	148,3	109,3	-24,1	99,9	-2,2	-26,3
32	Rundfunk-, Fernseh- und Nachrichtentechnik	104,8	88,5	76,7	95,1	4,8	-15,6	-13,3	24,0
33	Medizin-, Mess-, Steuer- und Regelungstechnik, Optik	104,6	118,9	117,4	124,3	4,6	13,7	-1,3	5,9
DM	Fahrzeugbau	98,0	96,8	110,9	156,3	-2,0	-1,2	14,6	40,9
34	H.v. Kraftwagen und Kraftwagenteilen	86,5	87,1	.	123,4	-13,5	0,7	.	.
35	Sonstiger Fahrzeugbau	107,7	104,9	.	184,1	7,7	-2,6	.	.
DN 36	H.v. Möbeln	126,9	44,3	.	.	26,9	-65,1	.	.

1) siehe Erläuterungen Seite 3ff.

2.3.1 Umsatzindex Inland für das Verarbeitende Gewerbe in Berlin 1996 bis 1999
nach Wirtschaftsunterabschnitten
Basis 1995 = 100; – Wertindex –
– Fachliche Betriebsteile –

WZ 93	Hauptgruppe, Unterabschnitt	Veränderung zum Vorjahr in %							
		1996	1997	1998	1999	1996	1997	1998	1999
		1	2	3	4	5	6	7	8
D	Verarbeitendes Gewerbe ¹⁾	93,3	88,3	81,9	81,6	-6,7	-5,4	-7,2	-0,4
	Vorleistungsgüterproduzenten	82,2	92,5	92,0	79,6	-17,8	12,5	-0,5	-13,5
	Investitionsgüterproduzenten	104,2	82,8	69,2	80,9	4,2	-20,5	-16,4	16,9
	Gebrauchsgüterproduzenten	103,1	80,0	85,5	115,5	3,1	-22,4	6,9	35,1
	Verbrauchsgüterproduzenten	97,2	92,1	78,0	71,5	-2,8	-5,2	-15,3	-8,3
DB	Textil- und Bekleidungsgewerbe	95,3	83,4	79,6	69,3	-4,7	-12,5	-4,6	-12,9
DC	Ledergewerbe	83,5	49,6	.	.	-16,5	-40,6	.	.
DD	Holzgewerbe	90,3	92,3	81,1	89,1	-9,7	2,2	-12,1	9,9
DE	Papier- und Druckgewerbe	85,3	79,8	81,4	78,4	-14,7	-6,4	2,0	-3,7
DG	Chemische Industrie	93,8	89,7	75,3	71,9	-6,2	-4,4	-16,1	-4,5
DH	H.v. Gummi- und Kunststoffwaren	66,6	55,3	51,5	47,8	-33,4	-17,0	-6,9	-7,2
DI	Glasgewerbe, Keramik, Verarbeitung von Steinen und Erden	89,2	82,9	83,6	69,5	-10,8	-7,1	0,8	-16,9
DJ	Metallerzeugung und -bearbeitung, H.v. Metallerzeugnissen	106,1	96,0	88,9	89,6	6,1	-9,5	-7,4	0,8
DK	Maschinenbau	106,0	79,7	71,1	76,9	6,0	-24,8	-10,8	8,2
DL	H.v. Büromaschinen, Datenverarbeitungs- geräten und -einrichtungen; Elektrotechnik, Feinmechanik und Optik	90,8	103,0	91,8	83,2	-9,2	13,4	-10,9	-9,4
DM	Fahrzeugbau	88,8	83,2	99,1	143,8	-11,2	-6,3	19,1	45,1
DN	H.v. Möbeln	127,9	43,7	.	.	27,9	-65,8	.	.

1) siehe Erläuterungen Seite 3ff.

2.3.2 Umsatzindex Ausland für das Verarbeitende Gewerbe in Berlin 1996 bis 1999
nach Wirtschaftsunterabschnitten
Basis 1995 = 100; – Wertindex –
– Fachliche Betriebsteile –

WZ 93	Hauptgruppe, Unterabschnitt	1996	1997	1998	1999	Veränderung zum Vorjahr in %			
						1996	1997	1998	1999
						1	2	3	4
D	Verarbeitendes Gewerbe ¹⁾	98,3	141,0	160,1	166,7	-1,7	43,4	13,5	4,1
	Vorleistungsgüterproduzenten	91,4	195,5	202,0	148,8	-8,6	113,9	3,3	-26,3
	Investitionsgüterproduzenten	102,5	127,8	146,8	175,4	2,5	24,7	14,9	19,5
	Gebrauchsgüterproduzenten	66,4	67,1	78,6	159,1	-33,6	1,1	17,1	102,4
	Verbrauchsgüterproduzenten	107,9	119,4	152,5	176,6	7,9	10,7	27,7	15,8
DB	Textil- und Bekleidungsgewerbe	100,7	105,3	114,0	62,2	0,7	4,6	8,3	-45,4
DC	Ledergewerbe
DD	Holzgewerbe
DE	Papier- und Druckgewerbe	107,1	106,2	114,5	108,0	7,1	-0,8	7,8	-5,7
DG	Chemische Industrie	106,4	121,6	162,3	193,5	6,4	14,3	33,5	19,2
DH	H.v. Gummi- und Kunststoffwaren	123,7	203,8	199,8	184,4	23,7	64,8	-2,0	-7,7
DI	Glasgewerbe, Keramik, Verarbeitung von Steinen und Erden	93,1	124,0	126,5	156,7	-6,9	33,2	2,0	23,9
DJ	Metallerzeugung und -bearbeitung, H.v. Metallerzeugnissen	99,7	107,9	101,3	85,5	-0,3	8,2	-6,1	-15,6
DK	Maschinenbau	83,7	102,9	148,8	185,8	-16,3	22,9	44,6	24,9
DL	H.v. Büromaschinen, Datenverarbeitungs- geräten und -einrichtungen; Elektrotechnik, Feinmechanik und Optik	92,7	184,8	182,2	158,2	-7,3	99,4	-1,4	-13,2
DM	Fahrzeugbau	152,7	178,2	181,4	231,4	52,7	16,7	1,8	27,6
DN	H.v. Möbeln	112,3	53,9	.	.	12,3	-52,0	.	.

1) siehe Erläuterungen Seite 3ff.

3.1 Produktionsindex für das Verarbeitende Gewerbe (sowie Bergbau und Gewinnung von Steinen und Erden) in Berlin 1996 bis 1999 nach Hauptgruppen

Basis 1995 = 100; – Volumenindex (arbeitstaglich) –

Jahr	Insgesamt	Veranderung zum Vorjahr in %
	1	2

Verarbeitendes Gewerbe (sowie Bergbau und Gewinnung von Steinen und Erden) ¹⁾

1996	93,6	-6,4
1997	89,8	-4,1
1998	89,4	-0,4
1999	92,0	2,9

Vorleistungsguterproduzenten

1996	87,0	-13,0
1997	86,4	-0,7
1998	81,7	-5,4
1999	78,0	-4,5

Investitionsguterproduzenten

1996	100,2	0,4
1997	88,0	-12,2
1998	89,6	1,8
1999	90,7	1,2

Gebrauchsguterproduzenten

1996	89,3	-10,9
1997	89,1	-0,2
1998	103,0	15,6
1999	106,3	3,2

Verbrauchsguterproduzenten

1996	95,4	-4,7
1997	92,7	-2,8
1998	92,2	-0,5
1999	99,2	7,6

1) siehe Erlauterungen Seite 4.

3.2 Produktionsindex für das Verarbeitende Gewerbe (sowie Bergbau und Gewinnung von Steinen und Erden) in Berlin 1996 bis 1999 nach Wirtschaftsabteilungen
Basis 1995 = 100; – Volumenindex (arbeitstächlich)

WZ 93	Hauptgruppe, Abteilung	Gewicht- tung in %	Veränderung zum Vorjahr in %							
			1996	1997	1998	1999	1996	1997	1998	1999
			1	2	3	4	5	6	7	8
C–D	Insgesamt ¹⁾	100	93,6	89,8	89,4	92,0	-6,4	-4,1	-0,4	2,9
	Vorleistungsgüterproduzenten	28,16	87,0	86,4	81,7	78,0	-13,0	-0,7	-5,4	-4,5
	Investitionsgüterproduzenten	19,16	100,2	88,0	89,6	90,7	0,4	-12,2	1,8	1,2
	Gebrauchsgüterproduzenten	5,48	89,3	89,1	103,0	106,3	-10,9	-0,2	15,6	3,2
	Verbrauchsgüterproduzenten	47,20	95,4	92,7	92,2	99,2	-4,7	-2,8	-0,5	7,6
14	Gewinnung von Steinen und Erden, sonstiger Bergbau	0,00
15	Ernährungsgewerbe	17,68	97,2	92,5	86,1	90,1	-2,8	-4,8	-6,9	4,6
16	Tabakverarbeitung	9,65	90,8	83,4	85,7	98,5	-9,4	-8,1	2,8	14,9
17	Textilgewerbe	1,18	71,7	70,8	70,8	60,5	-28,1	-1,3	0,0	-14,5
18	Bekleidungsgewerbe	1,67	82,5	75,8	73,1	61,8	-18,6	-8,1	-3,6	-15,5
19	Ledergewerbe	0,06	82,0	62,2	.	-	-18,1	-24,1	.	.
20	Holzgewerbe	0,36	70,2	55,4	54,3	58,9	-29,8	-21,1	-2,0	8,5
21	Papiergewerbe	2,47	65,9	64,6	61,2	55,1	-34,2	-2,0	-5,3	-10,0
22	Verlags- und Druckgewerbe, Vervielfältigung	11,90	95,5	98,1	106,1	114,3	-4,5	2,7	8,2	7,7
24	Chemische Industrie	9,04	95,1	96,3	94,3	106,6	-5,0	1,3	-2,1	13,0
25	H.v. Gummi- und Kunststoffwaren	3,01	70,8	64,0	59,9	59,8	-29,1	-9,6	-6,4	-0,2
26	Glasgewerbe, Keramik, Verarbeitung von Steinen und Erden	1,90	91,2	84,8	75,4	58,0	-8,8	-7,0	-11,1	-23,1
27	Metallerzeugung und -bearbeitung	1,99	79,9	75,3	80,5	80,8	-20,1	-5,8	6,9	0,4
28	H.v. Metallerzeugnissen	5,48	106,2	93,0	92,4	87,8	6,5	-12,4	-0,6	-5,0
29	Maschinenbau	9,95	91,0	84,7	93,1	91,6	-8,8	-6,9	9,9	-1,6
30	H.v. Büromaschinen, Datenverarbeitungsgeräten und -einrichtungen	0,31	88,0	94,8	202,7	149,9	-11,8	7,7	113,8	-26,0
31	H.v. Geräten der Elektrizitätserzeugung, -verteilung u.ä.	9,66	97,0	97,1	98,2	89,6	-3,0	0,1	1,1	-8,8
32	Rundfunk-, Fernseh- und Nachrichtentechnik	6,11	102,2	90,8	86,7	85,3	2,2	-11,2	-4,5	-1,6
33	Medizin-, Mess-, Steuer- und Regelungstechnik, Optik	2,71	98,8	82,4	82,3	98,0	-1,2	-16,6	-0,1	19,1
34	H.v. Kraftwagen und Kraftwagenteilen	2,65	93,5	97,3	59,0	58,3	-6,4	4,1	-39,4	-1,2
35	Sonstiger Fahrzeugbau	1,50
36	H.v. Möbeln, Schmuck, Musikinstrumenten, Sportgeräten, Spielwaren u.ä.	0,54	107,0	88,1	75,2	72,2	6,8	-17,7	-14,6	-4,0
37	Recycling	0,17	48,4	50,0	39,6	25,0	-51,6	3,3	-20,8	-36,9

1) siehe Erläuterungen Seite 4.

