

Berliner Statistik

BERLIN

Statistische Berichte

Herausgeber: Statistisches Landesamt Berlin, Alt-Friedrichsfelde 60, 10315 Berlin (Lichtenberg)
Information und Beratung: Fon: 9021 34 34, Fax: 9021 36 55, Internet: <http://www.statistik-berlin.de>

* E 1 2/3 - j /R

Ausgegeben im Juli 1998

Verarbeitendes Gewerbe in Berlin (sowie Bergbau und Gewinnung von Steinen und Erden)

1992 bis 1995

Rückrechnung

Auftragseingangsindex, Produktionsindex

Inhalt

Seite

Erläuterungen	3
Definitionen	5
Weltere Veröffentlichungen	5

Grafiken

Auftragseingangsindex für das Verarbeitende Gewerbe 1992 bis 1995	6
Produktionsindex für das Verarbeitende Gewerbe (sowie Bergbau und Gewinnung von Steinen und Erden) 1992 bis 1995	6

Tabellen

1 Auftragseingangsindex

1.1 Auftragseingangsindex für das Verarbeitende Gewerbe 1992 bis 1995 nach Hauptgruppen (Volumenindex)	7
1.2 Auftragseingangsindex Insgesamt für das Verarbeitende Gewerbe 1992 bis 1995 nach Wirtschaftsabteilungen	
a Volumenindex	8
b Veränderungsraten	9
1.2.1 Auftragseingangsindex Inland für das Verarbeitende Gewerbe 1992 bis 1995 nach Wirtschaftsunterabschnitten	
a Volumenindex	10
b Veränderungsraten	11
1.2.2 Auftragseingangsindex Ausland für das Verarbeitende Gewerbe 1992 bis 1995 nach Wirtschaftsunterabschnitten	
a Volumenindex	12
b Veränderungsraten	13
1.3 Auftragseingangsindex Insgesamt für das Verarbeitende Gewerbe 1992 bis 1995 nach Wirtschaftsabteilungen	
a Wertindex	14
b Veränderungsraten	15
1.3.1 Auftragseingangsindex Inland für das Verarbeitende Gewerbe 1992 bis 1995 nach Wirtschaftsunterabschnitten	
a Wertindex	16
b Veränderungsraten	17
1.3.2 Auftragseingangsindex Ausland für das Verarbeitende Gewerbe 1992 bis 1995 nach Wirtschaftsunterabschnitten	
a Wertindex	18
b Veränderungsraten	19

2 Produktionsindex

2.1 Produktionsindex für das Verarbeitende Gewerbe (sowie Bergbau und Gewinnung von Steinen und Erden) 1992 bis 1995 nach Hauptgruppen (Volumenindex; arbeitstäglich)	20
2.2 Produktionsindex für das Verarbeitende Gewerbe (sowie Bergbau und Gewinnung von Steinen und Erden) 1992 bis 1995 nach Wirtschaftsunterabschnitten	
a Volumenindex (arbeitstäglich)	21
b Veränderungsraten	22

Für Rückfragen und Auskünfte steht Ihnen der Fachbereich Verarbeitendes Gewerbe unter den Telefonnummern (030) 9021 3805/3817 sowie unter der Faxnummer (030) 9021 3599 zur Verfügung.

Erläuterungen

Die vorliegende Veröffentlichung enthält die Auftragseingangs- und Produktionsindizes für das Verarbeitende Gewerbe in Berlin nach der seit 1995 gültigen "Klassifikation der Wirtschaftszweige, Ausgabe 1993 (WZ 93)" sowie dem neuen "Systematischen Güterverzeichnis für Produktionsstatistiken, Ausgabe 1995 (GP 95)". Beide wurden aufgrund von EU-Verordnungen eingeführt und bilden die nationalen Fassungen der europäischen Klassifikation NACE Rev. 1 bzw. der PRODCOM-Liste.

Ziel der Berechnung

Auftragseingangs- und Produktionsindizes des Verarbeitenden Gewerbes sind Frühindikatoren zur kurzfristigen Analyse und Beobachtung der wirtschaftlichen Entwicklung dieses Bereichs. Darüber hinaus dienen sie der Untersuchung von längerfristigen strukturellen Veränderungen innerhalb des Verarbeitenden Gewerbes und zwischen den Sektoren der gesamten Volkswirtschaft. Damit liefern sie wichtige Informationen für wirtschafts- und arbeitsmarktpolitische Entscheidungen.

Rechtsgrundlage

Gesetz über die Statistik im Produzierenden Gewerbe (ProdGewG) in der Fassung der Bekanntmachung vom 30. Mai 1980 (BGBl. I S. 641), zuletzt geändert durch Artikel 3 der Verordnung vom 26. März 1991 (BGBl. I S. 846), Verordnung (EWG) Nr. 3924/91 des Rates vom 19. Dezember 1991 zur Einführung einer Gemeinschaftserhebung über die Produktion von Gütern (PRODCOM-VO, ABl. EG Nr. L 374 S. 1) in Verbindung mit dem Gesetz über die Statistik für Bundeszwecke (Bundesstatistikgesetz - BStatG) vom 22. Januar 1987 (BGBl. I S. 462, 565), zuletzt geändert durch Artikel 6, Abs. 36 des Gesetzes vom 27. Dezember 1993 (BGBl. I S. 2378, 1994 I S. 2439), das durch Artikel 3 des Gesetzes vom 4. November 1994 (BGBl. I S. 3346) geändert worden ist.

Berichtskreis

Zum Berichtskreis gehören die Betriebe des Verarbeitenden Gewerbes von Unternehmen des Produzierenden Gewerbes mit im allgemeinen 20 und mehr Beschäftigten sowie Betriebe des Verarbeitenden Gewerbes mit im allgemeinen 20 und mehr Beschäftigten von Unternehmen der übrigen Wirtschaftsbereiche. Die Berichterstattung schließt verarbeitende Betriebe des Handwerks ein. Abweichend hiervon wurde aus Gründen der besseren Repräsentation die Erfassungsgrenze für folgende Klassen der WZ 93 auf **10 und mehr Beschäftigte** festgesetzt:

- 14.11 Gewinnung von Naturwerksteinen und Natursteinen a.n.g.
- 14.21 Gewinnung von Kies und Sand
- 15.20 Fischverarbeitung
- 15.31 Verarbeitung von Kartoffeln
- 15.32 Herstellung von Frucht- und Gemüsesäften
- 15.33 Verarbeitung von Obst und Gemüse a.n.g.
- 15.71 Herstellung von Futtermitteln für Nutztiere
- 15.72 Herstellung von Futtermitteln für sonstige Tiere
- 15.91 Herstellung von Spirituosen
- 15.92 Alkoholbrennerei
- 15.97 Herstellung von Malz
- 15.98 Mineralbrunnen, Herstellung von Erfrischungsgetränken
- 26.63 Herstellung von Transportbeton

In der Klasse 20.10 "Säge-, Hobel- und Holzimprägnierwerke" gilt für Sägewerke die Erfassungsgrenze **Jahreseinschnitt von mindestens 5 000 m³ Rohholz**.

Methodische Hinweise

Auftragseingangsindizes

Die im Rahmen des Monatsberichts für Betriebe im Verarbeitenden Gewerbe für fachliche Betriebsteile erhobenen Auftragseingänge bilden die Basis für die Berechnung der Auftragseingangsindizes. Sie werden in jeweiligen Preisen als Wertindizes und unter Ausschaltung der Preisveränderung als Volumenindizes in der Gliederung nach Inlands- und Auslandsaufträgen sowie insgesamt errechnet. Basisjahr ist 1991.

Es liegen nicht für alle Wirtschaftszweige Auftragseingänge vor, sondern nur für Zweige, bei denen die Auftragsfertigung von Bedeutung ist. Nicht einbezogen sind beispielsweise Auftragseingänge des Unterabschnitts Ernährungsgewerbe und Tabakverarbeitung sowie Auftragseingänge aus Wirtschaftszweigen, die erst seit der Umstellung auf die WZ 93 im Jahr 1995 in die Berichterstattung aufgenommen wurden. Betroffen sind hier die Abteilungen Verlagsgewerbe, Druckgewerbe, Vervielfältigung von bespielten Ton-, Bild- und Datenträgern, aus der nur das Druckgewerbe einbezogen ist, sowie Herstellung von Möbeln, Schmuck, Musikinstrumenten, Sportgeräten, Spielwaren und sonstigen Erzeugnissen, aus der nur die Gruppe Herstellung von Möbeln bei der Indexberechnung berücksichtigt wird. Die Fortschreibung basiert auf den durchschnittlichen Werten je Monat der im Jahre 1991 eingegangenen Aufträge. Der Gewichtung der einzelnen Wirtschaftsklassen liegen die Auftragseingänge im Basisjahr zugrunde. Zur Ermittlung der Volumenindizes aus den Wertindizes werden für die Inlands-Auftragseingänge Erzeugerpreisindizes für gewerbliche Produkte und für die Auslands-Auftragseingänge Preisindizes für die Ausfuhr verwendet.

Die Veröffentlichung der Ingesamt-Ergebnisse erfolgt nach Wirtschaftsabteilungen der WZ 93, während die Herausgabe der Indizes in der Gliederung nach Inland und Ausland aus Geheimhaltungsgründen nur nach Wirtschaftsunterabschnitten vorgenommen werden kann. Daneben werden die Auftragseingangsindizes auch nach Hauptgruppen veröffentlicht, die die Absatzrichtungen der Produktion (Vorleistungsgüterproduzenten, Investitionsgüterproduzenten, Gebrauchsgüterproduzenten und Verbrauchsgüterproduzenten) angeben. Die Ergebnisse dieser Hauptgruppen ergeben sich, im Gegensatz zur bisherigen Verfahrensweise bei der SYPRO, durch direkte Zuordnung der Auftragseingänge auf der Ebene der Viersteller (Klassen) der WZ 93. Eine Zuordnung höherer Aggregate (Abteilungen, Unterabschnitte) zu den Hauptgruppen ist nicht möglich. Eine Vergleichbarkeit der Auftragseingangsindizes mit früher veröffentlichten Ergebnissen nach der alten Systematik SYPRO ist nicht gegeben.

Produktionsindizes

Die Berechnung der Produktionsindizes für das Verarbeitende Gewerbe (sowie Bergbau und Gewinnung von Steinen und Erden) erfolgt auf der Grundlage der Erzeugnisliste des monatlichen Produktionseilberichts (Ausgabe 1995), die aus dem Systematischen Güterverzeichnis für Produktionsstatistiken, Ausgabe 1995 (GP 95) abgeleitet wurde, unter Ausschaltung der Preisveränderung arbeitstäglich. Die Fortschreibung wird mit der Auswahl dieser Erzeugnisse, deren Entwicklung die Gesamtentwicklung dieser Warengruppen repräsentieren soll, vorgenommen. Erfasst wird die zum Absatz bestimmte Produktion. In der Erzeugnisliste noch nicht enthalten sind Erzeugnisse aus Wirtschaftszweigen, die erst seit der Umstellung auf die WZ 93 im Jahr 1995 in die Berichterstattung aufgenommen wurden. Aus dem Abschnitt Bergbau, Gewinnung von Steinen und Erden werden nur Erzeugnisse der Gruppe Gewinnung von Steinen und Erden, sonstiger Bergbau, berücksichtigt; aus dem Unterabschnitt Papier-, Verlags- und Druckgewerbe nur Erzeugnisse des Papiergewerbes und der Vervielfältigung von bespielten Tonträgern. Vom Unterabschnitt Herstellung von Möbeln, Schmuck, Musikinstrumenten, Sportgeräten, Spielwaren und sonstigen Erzeugnissen; Recycling gehen nur die Erzeugnisse der Gruppe Herstellung von Möbeln in den Produktionsindex ein. Die Fortschreibung basiert auf den durchschnittlichen Werten je Monat der Produktion des Jahres 1991. Der Gewichtung der einzelnen Wirtschaftsklassen liegen die Produktionswerte des Basisjahres zugrunde. Zur Deflationierung der Produktionsindizes werden Erzeugerpreisindizes für gewerbliche Produkte verwendet.

Die Veröffentlichung der Produktionsindizes erfolgt aus Gründen der Geheimhaltung nur auf der Ebene der Wirtschaftsunterabschnitte sowie nach Hauptgruppen. Eine Vergleichbarkeit der Produktionsindizes mit früher veröffentlichten Ergebnissen nach der alten Systematik SYPRO ist nicht gegeben.

Geheimhaltung

Aus Gründen der statistischen Geheimhaltung werden Wirtschaftsabteilungen bzw. -unterabschnitte mit einer Besetzung von weniger als drei Einheiten oder im Falle der Dominanz einer Einheit (Anteil am Bereich größer als 80 %) geheimgehalten.

Klassifikationen

- Klassifikation der Wirtschaftszweige, Ausgabe 1993 (WZ 93), Hrsg.: Statistisches Bundesamt, Wiesbaden.
- Systematisches Güterverzeichnis für Produktionsstatistiken, Ausgabe 1995 (GP 95), Hrsg. Statistisches Bundesamt, Wiesbaden.

Definitionen

Betrieb

Örtliche Niederlassung (einschließlich Verwaltungs-, Reparatur-, Montage- und Hilfsbetriebe, die mit dem meldenden Betrieb örtlich verbunden sind oder in dessen Nähe liegen). Die Angaben sind für den gesamten Betrieb zu melden und schließen auch die nichtproduzierenden Teile ein.

Fachlicher Betriebsteil

Teil des Betriebes, in dem - in der Abgrenzung der verwendeten Klassifikation (WZ 93) - nur eine bestimmte wirtschaftliche Tätigkeit ausgeübt wird (fachliche Einheit). Die produzierenden fachlichen Betriebsteile werden im Verarbeitenden Gewerbe (einschließlich Bergbau sowie Gewinnung von Steinen und Erden) nach den Vierstellern (Klassen) der WZ 93 gebildet.

Auftragseingang

Als Auftragseingang gilt der Wert aller im Berichtsmonat vom Betrieb fest akzeptierten Aufträge auf Lieferung selbst hergestellter oder in Lohnarbeit gefertigter Erzeugnisse. Enthalten sind nur Aufträge von Dritten; firmeninterne Aufträge werden nicht berücksichtigt. In die Auftragseingänge einzubeziehen sind die normalerweise zur Produktion gehörenden Dienstleistungen wie Lohnarbeiten, Instandhaltungen, Reparaturen, Montagen sowie getrennt in Rechnung gestellte Kosten für Verpackung, Porto, Fracht und Verbrauchsteuern. Nicht einzubeziehen sind in den Auftragsbestätigungen eventuell enthaltene Umsatzsteuerbeträge und Preisnachlässe.

Zum Absatz bestimmte Produktion

Dem Wert der zum Absatz bestimmten Produktion liegen die im Berichtszeitraum erzielten Verkaufspreise oder die im Zeitpunkt des Absatzes erzielbaren Verkaufspreise ab Werk zugrunde. Enthalten sind auch getrennt in Rechnung gestellte Kosten für die Verpackung. Nicht einzubeziehen sind in Rechnung gestellte Umsatzsteuer und Verbrauchsteuerbeträge, Frachtkosten sowie dem Kunden gewährte Preisnachlässe.

Weitere Veröffentlichungen

Statistisches Bundesamt:

Indizes der Produktion und Produktion ausgewählter Erzeugnisse im Produzierenden Gewerbe; Fachserie 4, Reihe 2.1; monatlich.

Auftragseingang und Umsatz im Verarbeitenden Gewerbe - Indizes -; Fachserie 4, Reihe 2.2; monatlich, jährlich.

Dr. Bald-Herbel, C./ Dr. Herbel, N.: Die Umstellung der Indizes im Produzierenden Gewerbe auf Basis 1991; "Wirtschaft und Statistik", 1995, Heft 3, S. 181 ff.

Nowack, M./Weisbrod, J.: Auswirkungen der NACE-Verordnung und der PRODCOM-Verordnung auf die kurzfristigen Statistiken im Bergbau und Verarbeitenden Gewerbe; "Wirtschaft und Statistik", 1995, Heft 3, S. 192 ff.

Abkürzungen

H.v. Herstellung von

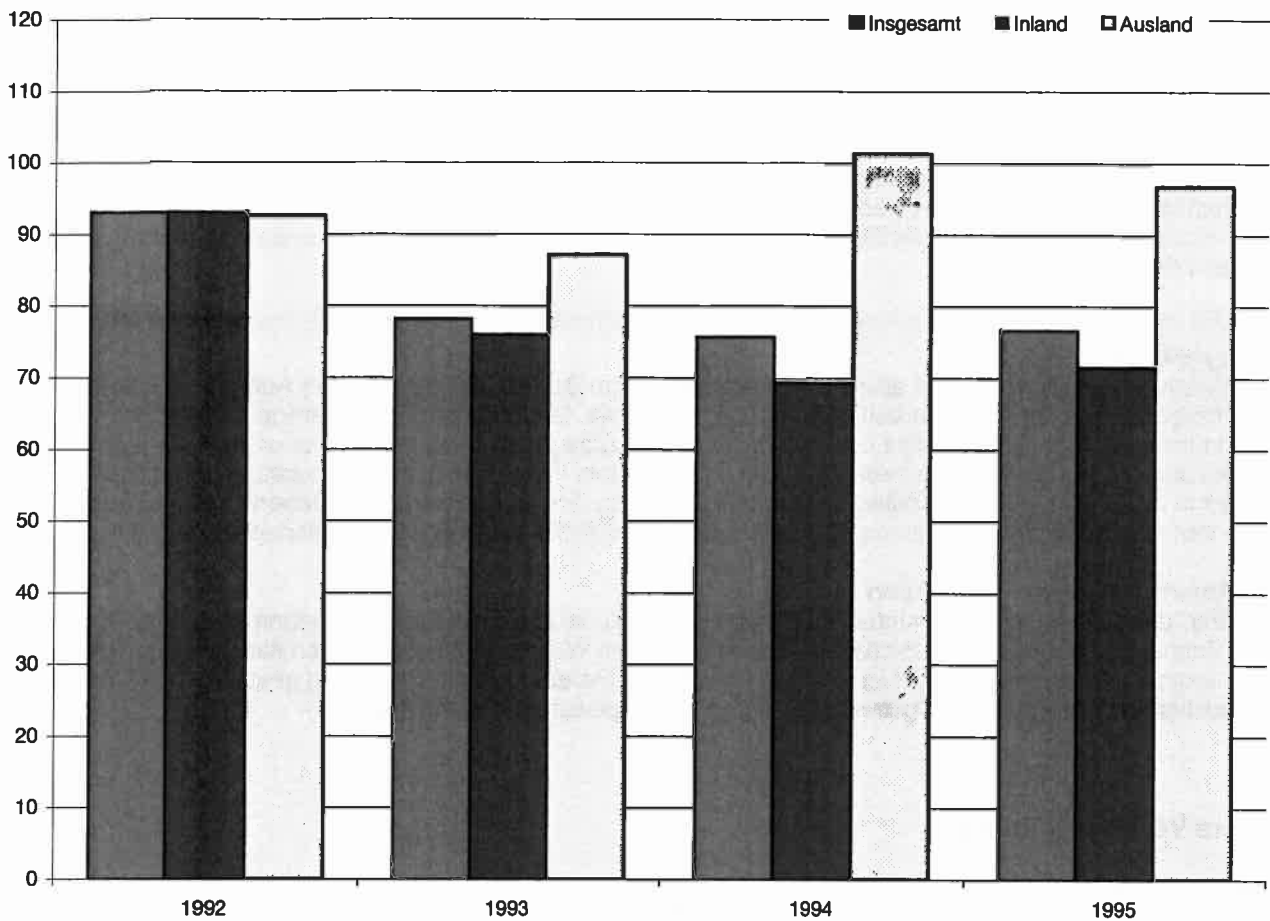
a.n.g. anderweitig nicht genannt

u.ä. und ähnliche(n,s)

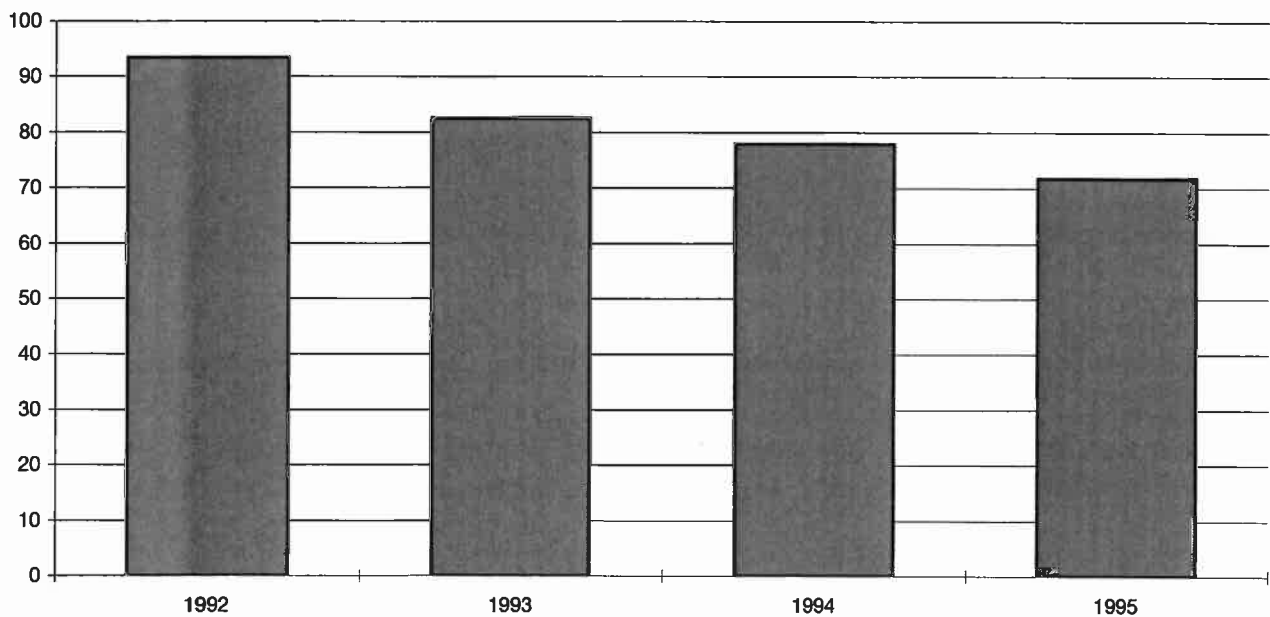
Zeichenerklärung

-	nichts vorhanden	/	Zahlenwert nicht sicher genug	()	Aussagewert ist eingeschränkt
0	weniger als 1 in der letzten besetzten Stelle, jedoch mehr als nichts	...	Angabe fällt später an	p	vorläufige Zahl
.	Zahlenwert geheimzuhalten	x	Tabellenfeld gesperrt, weil Aussage nicht sinnvoll	r	berichtigte Zahl
				s	geschätzte Zahl

Auftragseingangindex für das Verarbeitende Gewerbe in Berlin 1992 bis 1995
 Basis 1991 = 100; Volumenindex



Produktionsindex für das Verarbeitende Gewerbe (sowie Bergbau und Gewinnung von Steinen und Erden) in Berlin 1992 bis 1995
 Basis 1991 = 100; Volumenindex (arbeitstäglich)



1.1 Auftragseingangindex für das Verarbeitende Gewerbe in Berlin 1992 bis 1995 nach Hauptgruppen

Basis 1991 = 100; – Volumenindex –

– Fachliche Betriebsteile –

Jahr	Insgesamt	Inland	Ausland	Veränderung zum Vorjahr in %		
				Insgesamt	Inland	Ausland
				1	2	3
Verarbeitendes Gewerbe ¹⁾						
1992	93,1	93,2	92,6	-6,9	-6,8	-7,4
1993	78,3	76,1	87,1	-15,9	-18,3	-5,9
1994	75,8	69,4	101,3	-3,2	-8,8	16,3
1995	76,7	71,6	96,7	1,2	3,2	-4,5
Vorleistungsgüterproduzenten						
1992	90,8	90,7	91,4	-9,2	-9,3	-8,6
1993	79,6	74,6	119,6	-12,3	-17,8	30,9
1994	77,3	68,8	146,1	-2,9	-7,8	22,2
1995	77,1	72,5	114,2	-0,3	5,4	-21,8
Investitionsgüterproduzenten						
1992	96,1	99,4	84,6	-3,9	-0,6	-15,5
1993	74,1	74,0	74,2	-22,9	-25,6	-12,3
1994	65,4	65,0	66,5	-11,7	-12,2	-10,4
1995	71,6	70,2	76,5	9,5	8,0	15,0
Gebrauchsgüterproduzenten						
1992	89,4	89,1	92,8	-10,6	-10,9	-7,1
1993	85,0	84,9	86,3	-4,9	-4,7	-7,0
1994	98,3	84,7	230,5	15,6	-0,2	167,1
1995	100,2	86,4	235,2	1,9	2,0	2,0
Verbrauchsgüterproduzenten						
1992	93,2	87,8	102,2	-6,8	-12,3	2,2
1993	81,7	81,2	82,7	-12,3	-7,5	-19,1
1994	85,9	74,5	104,8	5,1	-8,3	26,7
1995	78,8	66,5	99,2	-8,3	-10,7	-5,3

1) siehe Erläuterungen Seite 3ff.

**1.2 Auftragseingangsindex Insgesamt für das Verarbeitende Gewerbe in Berlin 1992 bis 1995
nach Wirtschaftsabteilungen**
Basis 1991 = 100; – Volumenindex –
– Fachliche Betriebsteile –

WZ 93	Hauptgruppe, Unterabschnitt, Abteilung	Gewichtung in %	1992	1993	1994	1995
			1	2	3	4
D	Verarbeitendes Gewerbe ¹⁾	100	93,1	78,3	75,8	76,7
	Vorleistungsgüterproduzenten	38,38	90,8	79,6	77,3	77,1
	Investitionsgüterproduzenten	36,34	98,1	74,1	65,4	71,6
	Gebrauchsgüterproduzenten	5,69	89,4	85,0	98,3	100,2
	Verbrauchsgüterproduzenten	19,60	93,2	81,7	85,9	78,8
DB	Textil- und Bekleidungsindustrie	6,70	77,2	61,3	51,9	46,2
17	Textilgewerbe	3,74	65,3	44,0	30,9	36,5
18	Bekleidungsindustrie	2,96	92,2	83,2	78,5	58,5
DC	19 Ledergewerbe	0,14	97,7	66,9	65,8	53,6
DD	20 Holzgewerbe	0,19	95,2	97,6	68,3	131,2
DE	Papier- und Druckgewerbe	8,45	96,4	86,6	78,6	82,7
21	Papiergewerbe	3,80	95,8	86,7	77,9	74,9
22	Druckgewerbe, Vervielfältigung von bespielten Ton-, Bild- und Datenträgern	4,65	96,9	86,6	79,1	89,0
DG	24 Chemische Industrie	17,05	99,0	86,3	94,0	80,9
DH	25 H. v. Gummi- und Kunststoffwaren	4,67	85,2	76,9	82,4	86,4
DI	26 Glasgewerbe, Keramik, Verarbeitung von Steinen und Erden	0,65	98,7	72,6	98,3	89,4
DJ	Metallerzeugung und -bearbeitung, H. v. Metall- erzeugnissen	9,93	96,9	80,3	79,6	85,7
27	Metallerzeugung und -bearbeitung	2,70	67,1	57,6	50,1	51,7
28	H. v. Metallerzeugnissen	7,23	108,0	88,7	90,6	98,4
DK	29 Maschinenbau	11,62	93,9	85,4	87,5	87,8
DL	H. v. Büromaschinen, Datenverarbeitungsgeräten und -einrichtungen; Elektrotechnik, Feinmechanik und Optik	36,95	91,3	73,2	65,1	63,9
30	H. v. Büromaschinen, Datenverarbeitungsgeräten und -einrichtungen	8,11	.	43,4	17,7	13,5
31	H. v. Geräten der Elektrizitätserzeugung, -verteilung u.ä.	15,19	93,9	77,3	71,6	70,0
32	Rundfunk-, Fernseh- und Nachrichtentechnik	10,07	85,7	87,1	84,4	89,6
33	Medizin-, Meß-, Steuer- und Regelungstechnik, Optik	3,58	.	84,5	90,5	79,4
DM	Fahrzeugbau	3,39	101,3	79,9	74,6	149,3
34	H. v. Kraftwagen und Kraftwagenteilen	0,27	142,2	140,1	73,3	628,2
35	Sonstiger Fahrzeugbau	3,11	97,7	74,6	74,7	107,4
DN	36 H. v. Möbeln	0,26	103,9	70,7	124,5	214,2

1) siehe Erläuterungen Seite 3ff.

noch: 1.2 Auftragseingangsindex Insgesamt für das Verarbeitende Gewerbe in Berlin 1992 bis 1995
nach Wirtschaftsabteilungen
Basis 1991 = 100; – Volumenindex - Veränderungsraten –
– Fachliche Betriebsteile –

WZ 93	Hauptgruppe, Unterabschnitt, Abteilung	Gewichtung in %	Veränderung zum Vorjahr in %			
			1992	1993	1994	1995
			1	2	3	4
D	Verarbeitendes Gewerbe ¹⁾	100	-6,9	-15,9	-3,2	1,2
	Vorleistungsgüterproduzenten	38,38	-9,2	-12,3	-2,9	-0,3
	Investitionsgüterproduzenten	36,34	-3,9	-22,9	-11,7	9,5
	Gebrauchsgüterproduzenten	5,69	-10,6	-4,9	15,6	1,9
	Verbrauchsgüterproduzenten	19,60	-6,8	-12,3	5,1	-8,3
DB	Textil- und Bekleidungsindustrie	6,70	-22,9	-20,6	-15,3	-11,0
17	Textilgewerbe	3,74	-34,7	-32,6	-29,8	18,1
18	Bekleidungsindustrie	2,96	-8,0	-9,8	-5,6	-25,5
DC	19 Ledergewerbe	0,14	-2,2	-31,5	-1,6	-18,5
DD	20 Holzgewerbe	0,19	-4,7	2,5	-30,0	92,1
DE	Papier- und Druckgewerbe	8,45	-3,6	-10,2	-9,2	5,2
21	Papiergewerbe	3,80	-4,2	-9,5	-10,1	-3,9
22	Druckgewerbe, Vervielfältigung von bespielten Ton-, Bild- und Datenträgern	4,65	-3,1	-10,6	-8,7	12,5
DG	24 Chemische Industrie	17,05	-1,0	-12,8	8,9	-13,9
DH	25 H. v. Gummi- und Kunststoffwaren	4,67	-14,8	-9,7	7,2	4,9
DI	26 Glasgewerbe, Keramik, Verarbeitung von Steinen und Erden	0,65	-1,4	-26,4	35,4	-9,1
DJ	Metallerzeugung und -bearbeitung, H. v. Metall-erzeugnissen	9,93	-3,1	-17,1	-0,9	7,7
27	Metallerzeugung und -bearbeitung	2,70	-32,9	-14,2	-13,0	3,2
28	H. v. Metall-erzeugnissen	7,23	8,0	-17,9	2,1	8,6
DK	29 Maschinenbau	11,62	-6,1	-9,1	2,5	0,3
DL	H. v. Büromaschinen, Datenverarbeitungsgeräten und -einrichtungen; Elektrotechnik, Feinmechanik und Optik	36,95	-8,7	-19,8	-11,1	-1,8
30	H. v. Büromaschinen, Datenverarbeitungsgeräten und -einrichtungen	8,11	.	.	-59,2	-23,7
31	H. v. Geräten der Elektrizitätserzeugung, -verteilung u.ä.	15,19	-6,1	-17,7	-7,4	-2,2
32	Rundfunk-, Fernseh- und Nachrichtentechnik	10,07	-14,3	1,6	-3,1	6,2
33	Medizin-, Meß-, Steuer- und Regelungstechnik, Optik	3,58	.	.	7,1	-12,3
DM	Fahrzeugbau	3,39	1,3	-21,1	-6,6	100,1
34	H. v. Kraftwagen und Kraftwagenteilen	0,27	42,1	-1,5	-47,7	757,0
35	Sonstiger Fahrzeugbau	3,11	-2,2	-23,6	0,1	43,8
DN	36 H. v. Möbeln	0,26	4,1	-32,0	76,1	72,0

1) siehe Erläuterungen Seite 3ff.

**1.2.1 Auftragseingangsindex Inland für das Verarbeitende Gewerbe in Berlin 1992 bis 1995
nach Wirtschaftsunterabschnitten**
Basis 1991 = 100; – Volumenindex –
– Fachliche Betriebsteile –

WZ 93	Hauptgruppe, Unterabschnitt	Gewichtung in %	1992	1993	1994	1995
			1	2	3	4
D	Verarbeitendes Gewerbe ¹⁾	100	93,2	76,1	69,4	71,6
	Vorleistungsgüterproduzenten	42,82	90,7	74,6	68,8	72,5
	Investitionsgüterproduzenten	35,34	99,4	74,0	65,0	70,2
	Gebrauchsgüterproduzenten	6,47	89,1	84,9	84,7	86,4
	Verbrauchsgüterproduzenten	15,37	87,8	81,2	74,5	66,5
DB	Textil- und Bekleidungsgewerbe	7,87	75,1	60,0	49,2	43,7
DC	Ledergewerbe	0,13	110,2	79,5	80,9	64,6
DD	Holzgewerbe	0,23	96,2	98,6	69,0	131,9
DE	Papier- und Druckgewerbe	10,34	96,5	86,5	78,1	81,6
DG	Chemische Industrie	11,79	96,3	90,0	83,2	76,3
DH	H. v. Gummi- und Kunststoffwaren	5,64	82,8	73,4	77,9	81,1
DI	Glasgewerbe, Keramik, Verarbeitung von Steinen und Erden	0,69	95,6	67,7	92,2	81,2
DJ	Metallerzeugung und -bearbeitung, H. v. Metall-erzeugnissen	11,16	97,2	79,0	71,9	80,5
DK	Maschinenbau	9,81	94,7	88,3	88,0	83,3
DL	H. v. Büromaschinen, Datenverarbeitungsgeräten und -einrichtungen; Elektrotechnik, Feinmechanik und Optik	38,45	92,6	67,3	57,7	56,2
DM	Fahrzeugbau	3,60	118,4	91,7	86,2	160,6
DN	H. v. Möbeln	0,29	108,8	73,6	122,8	228,8

1) siehe Erläuterungen Seite 3ff.

noch: 1.2.1 Auftragseingangsindex Inland für das Verarbeitende Gewerbe in Berlin 1992 bis 1995
nach Wirtschaftsunterabschnitten
Basis 1991 = 100; – Volumenindex - Veränderungsraten –
– Fachliche Betriebsteile –

WZ 93	Hauptgruppe, Unterabschnitt	Gewichtung in %	Veränderung zum Vorjahr in %			
			1992	1993	1994	1995
			1	2	3	4
D	Verarbeitendes Gewerbe ¹⁾	100	-6,8	-18,3	-8,8	3,2
	Vorleistungsgüterproduzenten	42,82	-9,3	-17,8	-7,8	5,4
	Investitionsgüterproduzenten	35,34	-0,6	-25,6	-12,2	8,0
	Gebrauchsgüterproduzenten	6,47	-10,9	-4,7	-0,2	2,0
	Verbrauchsgüterproduzenten	15,37	-12,3	-7,5	-8,3	-10,7
DB	Textil- und Bekleidungsgewerbe	7,87	-25,0	-20,1	-18,0	-11,2
DC	Ledergewerbe	0,13	10,2	-27,9	1,8	-20,1
DD	Holzwgewerbe	0,23	-3,7	2,5	-30,0	91,2
DE	Papier- und Druckgewerbe	10,34	-3,5	-10,4	-9,7	4,5
DG	Chemische Industrie	11,79	-3,8	-6,5	-7,6	-8,3
DH	H. v. Gummi- und Kunststoffwaren	5,64	-17,2	-11,4	6,1	4,1
DI	Glasgewerbe, Keramik, Verarbeitung von Steinen und Erden	0,69	-4,6	-29,2	36,2	-11,9
DJ	Metallerzeugung und -bearbeitung, H. v. Metall-erzeugnissen	11,16	-2,8	-18,7	-9,0	12,0
DK	Maschinenbau	9,81	-5,3	-6,8	-0,3	-5,3
DL	H. v. Büromaschinen, Datenverarbeitungsgeräten und -einrichtungen; Elektrotechnik, Feinmechanik und Optik	38,45	-7,4	-27,3	-14,3	-2,6
DM	Fahrzeugbau	3,60	18,3	-22,6	-6,0	86,3
DN	H. v. Möbeln	0,29	8,9	-32,4	66,8	86,3

1) siehe Erläuterungen Seite 3ff.

1.2.2 Auftragseingangsindex Ausland für das Verarbeitende Gewerbe in Berlin 1992 bis 1995
nach Wirtschaftsunterabschnitten
 Basis 1991 = 100; – Volumenindex –
 – Fachliche Betriebsteile –

WZ 93	Hauptgruppe, Unterabschnitt	Gewichtung in %	1992	1993	1994	1995
			1	2	3	4
D	Verarbeitendes Gewerbe ¹⁾	100	92,6	87,1	101,3	96,7
	Vorleistungsgüterproduzenten	20,90	91,4	119,6	146,1	114,2
	Investitionsgüterproduzenten	40,27	84,6	74,2	66,5	76,5
	Gebrauchsgüterproduzenten	2,61	92,8	86,3	230,5	235,2
	Verbrauchsgüterproduzenten	36,22	102,2	82,7	104,8	99,2
DB	Textil- und Bekleidungsgewerbe	2,10	107,4	81,1	92,3	83,1
DC	Ledergewerbe	0,16
DD	Holzgewerbe	0,01
DE	Papier- und Druckgewerbe	1,03	93,0	92,4	95,2	124,6
DG	Chemische Industrie	37,70	102,5	81,7	107,3	86,4
DH	H. v. Gummi- und Kunststoffwaren	0,86	146,6	167,0	197,9	223,3
DI	Glasgewerbe, Keramik, Verarbeitung von Steinen und Erden	0,53	114,0	97,6	129,3	130,6
DJ	Metallerzeugung und -bearbeitung, H. v. Metall-erzeugnissen	5,11	94,5	91,0	145,2	130,3
DK	Maschinenbau	18,76	92,3	79,4	86,6	97,0
DL	H. v. Büromaschinen, Datenverarbeitungsgeräten und -einrichtungen; Elektrotechnik, Feinmechanik und Optik	31,05	85,0	101,9	101,0	100,8
DM	Fahrzeugbau	2,53	.	.	.	86,2
DN	H. v. Möbeln	0,15

1) siehe Erläuterungen Seite 3ff.

noch: 1.2.2 Auftragseingangindex Ausland für das Verarbeitende Gewerbe in Berlin 1992 bis 1995
nach Wirtschaftsunterabschnitten
Basis 1991 = 100; – Volumenindex - Veränderungsraten –
– Fachliche Betriebsteile –

WZ 93	Hauptgruppe, Unterabschnitt	Gewich- tung in %	Veränderung zum Vorjahr in %			
			1992	1993	1994	1995
			1	2	3	4
D	Verarbeitendes Gewerbe ¹⁾	100	-7,4	-5,9	16,3	-4,5
	Vorleistungsgüterproduzenten	20,90	-8,6	30,9	22,2	-21,8
	Investitionsgüterproduzenten	40,27	-15,5	-12,3	-10,4	15,0
	Gebrauchsgüterproduzenten	2,61	-7,1	-7,0	167,1	2,0
	Verbrauchsgüterproduzenten	36,22	2,2	-19,1	26,7	-5,3
DB	Textil- und Bekleidungsgerwerbe	2,10	7,2	-24,5	13,8	-10,0
DC	Ledergewerbe	0,16
DD	Holzgerwerbe	0,01
DE	Papier- und Druckgerwerbe	1,03	-7,2	-0,6	3,0	30,9
DG	Chemische Industrie	37,70	2,5	-20,3	31,3	-19,5
DH	H. v. Gummi- und Kunststoffwaren	0,86	46,6	13,9	18,5	12,8
DI	Glasgerwerbe, Keramik, Verarbeitung von Steinen und Erden	0,53	14,0	-14,4	32,5	1,0
DJ	Metallerzeugung und -bearbeitung, H. v. Metall- erzeugnissen	5,11	-5,5	-3,7	59,6	-10,3
DK	Maschinenbau	18,76	-7,7	-14,0	9,1	12,0
DL	H. v. Büromaschinen, Datenverarbeitungsgeräten und -einrichtungen; Elektrotechnik, Feinmechanik und Optik	31,05	-15,2	19,9	-0,9	-0,2
DM	Fahrzeugbau	2,53
DN	H. v. Möbeln	0,15

1) siehe Erläuterungen Seite 3ff.

1.3. Auftragseingangindex Insgesamt für das Verarbeitende Gewerbe in Berlin 1992 bis 1995
nach Wirtschaftsabteilungen
 Basis 1991 = 100; – Wertindex –
 – Fachliche Betriebsteile –

WZ 93	Hauptgruppe, Unterabschnitt, Abteilung	Gewichtung in %	1992	1993	1994	1995
			1	2	3	4
D	Verarbeitendes Gewerbe ¹⁾	100	93,7	78,4	76,4	78,6
	Vorleistungsgüterproduzenten	38,38	90,8	79,0	76,8	79,6
	Investitionsgüterproduzenten	36,34	96,4	73,9	66,5	72,8
	Gebrauchsgüterproduzenten	5,69	90,3	86,1	98,4	100,4
	Verbrauchsgüterproduzenten	19,60	95,0	83,5	87,6	80,9
DB	Textil- und Bekleidungs-gewerbe	6,70	78,4	63,1	53,8	47,8
17	Textilgewerbe	3,74	65,6	44,0	31,0	36,8
18	Bekleidungs-gewerbe	2,96	94,6	87,4	82,7	61,7
DC	19 Ledergewerbe	0,14	99,6	69,7	69,1	56,6
DD	20 Holzgewerbe	0,19	94,0	93,7	70,0	141,2
DE	Papier- und Druck-gewerbe	8,45	96,7	85,9	78,2	87,6
21	Papier-gewerbe	3,80	95,3	84,2	76,1	80,2
22	Druck-gewerbe, Vervielfältigung von bespielten Ton-, Bild- und Datenträgern	4,65	97,9	87,2	79,9	93,6
DG	24 Chemische Industrie	17,05	100,3	86,8	94,2	81,7
DH	25 H. v. Gummi- und Kunststoff-waren	4,67	85,3	76,4	81,1	88,5
DI	26 Glas-gewerbe, Keramik, Verarbeitung von Steinen und Erden	0,65	101,2	75,6	101,3	93,1
DJ	Metallerzeugung und -bearbeitung, H. v. Metall-erzeugnissen	9,93	98,3	80,5	81,2	89,8
27	Metallerzeugung und -bearbeitung	2,70	65,1	53,0	48,1	53,8
28	H. v. Metallerzeugnissen	7,23	110,7	90,8	93,5	103,2
DK	29 Maschinenbau	11,62	97,0	90,4	93,2	94,4
DL	H. v. Büromaschinen, Datenverarbeitungsgeräten und -einrichtungen; Elektrotechnik, Feinmechanik und Optik	36,95	90,3	71,2	63,9	62,7
30	H. v. Büromaschinen, Datenverarbeitungsgeräten und -einrichtungen	8,11	.	39,9	16,2	11,1
31	H. v. Geräten der Elektrizitätserzeugung, -verteilung u.ä.	15,19	94,7	78,6	72,8	72,8
32	Rundfunk-, Fernseh- und Nachrichtentechnik	10,07	81,5	78,7	77,4	80,8
33	Medizin-, Meß-, Steuer- und Regelungstechnik, Optik	3,58	.	89,8	96,9	85,8
DM	Fahrzeugbau	3,39	103,2	82,5	76,8	154,8
34	H. v. Kraftwagen und Kraftwagenteilen	0,27	146,7	146,6	76,9	664,7
35	Sonstiger Fahrzeugbau	3,11	99,4	76,8	76,8	110,1
DN	36 H. v. Möbeln	0,26	107,7	75,2	136,0	238,8

1) siehe Erläuterungen Seite 3ff.

noch: 1.3. Auftragseingangsindex Insgesamt für das Verarbeitende Gewerbe in Berlin 1992 bis 1995
nach Wirtschaftsabteilungen
Basis 1991 = 100; – Wertindex – Veränderungsraten –
– Fachliche Betriebsteile –

WZ 93	Hauptgruppe, Unterabschnitt, Abteilung	Gewichtung in %	Veränderung zum Vorjahr in %			
			1992	1993	1994	1995
			1	2	3	4
D	Verarbeitendes Gewerbe ¹⁾	100	-6,3	-16,3	-2,6	2,9
	Vorleistungsgüterproduzenten	38,38	-9,2	-13,0	-2,8	3,6
	Investitionsgüterproduzenten	36,34	-3,6	-23,3	-10,0	9,5
	Gebrauchsgüterproduzenten	5,69	-9,7	-4,7	14,3	2,0
	Verbrauchsgüterproduzenten	19,60	-5,0	-12,1	4,9	-7,6
DB	Textil- und Bekleidungsindustrie	6,70	-21,6	-19,5	-14,7	-11,2
17	Textilgewerbe	3,74	-34,4	-32,9	-29,5	18,7
18	Bekleidungsindustrie	2,96	-5,4	-7,6	-5,4	-25,4
DC	19 Ledergewerbe	0,14	-0,4	-30,0	-0,9	-18,1
DD	20 Holzgewerbe	0,19	-6,0	-0,3	-25,3	101,7
DE	Papier- und Druckgewerbe	8,45	-3,3	-11,2	-9,0	12,0
21	Papiergewerbe	3,80	-4,7	-11,6	-9,6	5,4
22	Druckgewerbe, Vervielfältigung von bespielten Ton-, Bild- und Datenträgern	4,65	-2,1	-10,9	-8,4	17,1
DG	24 Chemische Industrie	17,05	0,3	-13,5	8,5	-13,3
DH	25 H. v. Gummi- und Kunststoffwaren	4,67	-14,7	-10,4	6,2	9,1
DI	26 Glasgewerbe, Keramik, Verarbeitung von Steinen und Erden	0,65	1,2	-25,3	34,0	-8,1
DJ	Metallerzeugung und -bearbeitung, H. v. Metall-erzeugnissen	9,93	-1,7	-18,1	0,9	10,6
27	Metallerzeugung und -bearbeitung	2,70	-34,9	-18,6	-9,2	11,9
28	H. v. Metallerzeugnissen	7,23	10,7	-18,0	3,0	10,4
DK	29 Maschinenbau	11,62	-3,0	-6,8	3,1	1,3
DL	H. v. Büromaschinen, Datenverarbeitungsgeräten und -einrichtungen; Elektrotechnik, Feinmechanik und Optik	36,95	-9,7	-21,2	-10,3	-1,9
30	H. v. Büromaschinen, Datenverarbeitungsgeräten und -einrichtungen	8,11	.	.	-59,4	-31,5
31	H. v. Geräten der Elektrizitätserzeugung, -verteilung u.ä.	15,19	-5,3	-17,0	-7,4	0,0
32	Rundfunk-, Fernseh- und Nachrichtentechnik	10,07	-18,5	-3,4	-1,7	4,4
33	Medizin-, Meß-, Steuer- und Regelungstechnik, Optik	3,58	.	.	7,9	-11,5
DM	Fahrzeugbau	3,39	3,2	-20,1	-6,9	101,6
34	H. v. Kraftwagen und Kraftwagenteilen	0,27	46,7	-0,1	-47,5	764,4
35	Sonstiger Fahrzeugbau	3,11	-0,6	-22,7	0,0	43,4
DN	36 H. v. Möbeln	0,26	7,7	-30,2	80,9	75,6

1) siehe Erläuterungen Seite 3ff.

1.3.1 Auftragseingangsindex Inland für das Verarbeitende Gewerbe in Berlin 1992 bis 1995
nach Wirtschaftsunterabschnitten
 Basis 1991 = 100; – Wertindex –
 – Fachliche Betriebsteile –

WZ 93	Hauptgruppe, Unterabschnitt	Gewichtung in %	1992	1993	1994	1995
			1	2	3	4
D	Verarbeitendes Gewerbe ¹⁾	100	93,9	76,2	69,9	73,5
	Vorleistungsgüterproduzenten	42,82	90,7	73,8	68,3	75,1
	Investitionsgüterproduzenten	35,34	100,0	73,9	65,8	71,0
	Gebrauchsgüterproduzenten	6,47	90,0	86,2	85,2	87,3
	Verbrauchsgüterproduzenten	15,37	90,4	84,1	77,2	69,2
DB	Textil- und Bekleidungsgerbe	7,87	76,2	61,7	51,0	45,2
DC	Ledergewerbe	0,13	112,8	83,0	85,0	68,5
DD	Holzgewerbe	0,23	95,0	94,7	70,7	142,1
DE	Papier- und Druckgewerbe	10,34	96,8	85,6	77,7	86,5
DG	Chemische Industrie	11,79	98,4	91,7	84,6	78,3
DH	H. v. Gummi- und Kunststoffwaren	5,64	83,0	73,2	76,9	83,3
DI	Glasgewerbe, Keramik, Verarbeitung von Steinen und Erden	0,69	97,8	70,2	94,5	84,1
DJ	Metallerzeugung und -bearbeitung, H. v. Metall-erzeugnissen	11,16	98,5	78,9	73,0	83,9
DK	Maschinenbau	9,81	97,8	93,5	93,3	89,2
DL	H. v. Büromaschinen, Datenverarbeitungsgeräten und -einrichtungen; Elektrotechnik, Feinmechanik und Optik	38,45	91,8	65,5	56,5	55,3
DM	Fahrzeugbau	3,60	120,7	94,6	88,7	166,1
DN	H. v. Möbeln	0,29	112,6	78,3	133,8	255,2

1) siehe Erläuterungen Seite 3ff.

noch: 1.3.1 Auftragseingangsindex Inland für das Verarbeitende Gewerbe in Berlin 1992 bis 1995
nach Wirtschaftsunterabschnitten
Basis 1991 = 100; – Wertindex - Veränderungsraten –
– Fachliche Betriebsteile –

WZ 93	Hauptgruppe, Unterabschnitt	Gewichtung in %	Veränderung zum Vorjahr in %			
			1992	1993	1994	1995
			1	2	3	4
D	Verarbeitendes Gewerbe ¹⁾	100	-6,1	-18,8	-8,3	5,2
	Vorleistungsgüterproduzenten	42,82	-9,3	-18,6	-7,5	10,0
	Investitionsgüterproduzenten	35,34	0,0	-26,1	-11,0	7,9
	Gebrauchsgüterproduzenten	6,47	-10,0	-4,2	-1,2	2,5
	Verbrauchsgüterproduzenten	15,37	-9,6	-7,0	-8,2	-10,4
DB	Textil- und Bekleidungsgerbe	7,87	-23,8	-19,0	-17,3	-11,4
DC	Ledergewerbe	0,13	12,8	-26,4	2,4	-19,4
DD	Holzgewerbe	0,23	-5,0	-0,3	-25,3	101,0
DE	Papier- und Druckgewerbe	10,34	-3,2	-11,6	-9,2	11,3
DG	Chemische Industrie	11,79	-1,6	-6,8	-7,7	-7,4
DH	H. v. Gummi- und Kunststoffwaren	5,64	-17,0	-11,8	5,1	8,3
DI	Glasgewerbe, Keramik, Verarbeitung von Steinen und Erden	0,69	-2,2	-28,2	34,6	-11,0
DJ	Metallerzeugung und -bearbeitung, H. v. Metall-erzeugnissen	11,16	-1,5	-19,9	-7,5	14,9
DK	Maschinenbau	9,81	-2,2	-4,4	-0,2	-4,4
DL	H. v. Büromaschinen, Datenverarbeitungsgeräten und -einrichtungen; Elektrotechnik, Feinmechanik und Optik	38,45	-8,2	-28,6	-13,7	-2,1
DM	Fahrzeugbau	3,60	20,7	-21,6	-6,2	87,3
DN	H. v. Möbeln	0,29	12,6	-30,5	70,9	90,7

1) siehe Erläuterungen Seite 3ff.

1.3.2 Auftragseingangindex Ausland für das Verarbeitende Gewerbe in Berlin 1992 bis 1995
nach Wirtschaftsunterabschnitten
 Basis 1991 = 100; – Wertindex –
 – Fachliche Betriebsteile –

WZ 93	Hauptgruppe, Unterabschnitt	Gewichtung in %	1992	1993	1994	1995
			1	2	3	4
D	Verarbeitendes Gewerbe ¹⁾	100	92,8	87,0	102,1	98,4
	Vorleistungsgüterproduzenten	20,90	92,0	120,5	145,9	116,0
	Investitionsgüterproduzenten	40,27	84,2	73,8	69,0	79,0
	Gebrauchsgüterproduzenten	2,61	92,7	84,8	226,3	228,0
	Verbrauchsgüterproduzenten	36,22	102,8	82,4	104,8	100,4
DB	Textil- und Bekleidungsgewerbe	2,10	110,2	84,6	95,2	85,7
DC	Ledergewerbe	0,16
DD	Holzgewerbe	0,01
DE	Papier- und Druckgewerbe	1,03	95,5	96,5	99,2	131,8
DG	Chemische Industrie	37,70	102,7	80,7	105,9	85,9
DH	H. v. Gummi- und Kunststoffwaren	0,86	143,8	159,9	188,6	221,4
DI	Glasgewerbe, Keramik, Verarbeitung von Steinen und Erden	0,53	118,3	103,4	136,0	138,7
DJ	Metallerzeugung und -bearbeitung, H. v. Metall-erzeugnissen	5,11	97,1	94,3	151,1	140,3
DK	Maschinenbau	18,76	95,3	84,0	92,9	105,1
DL	H. v. Büromaschinen, Datenverarbeitungsgeräten und -einrichtungen; Elektrotechnik, Feinmechanik und Optik	31,05	82,9	99,1	100,4	99,1
DM	Fahrzeugbau	2,53	.	.	.	91,6
DN	H. v. Möbeln	0,15

1) siehe Erläuterungen Seite 3ff.

noch: 1.3.2 Auftragseingangsindex Ausland für das Verarbeitende Gewerbe in Berlin 1992 bis 1995
nach Wirtschaftsunterabschnitten
Basis 1991 = 100; – Wertindex - Veränderungsrate –
– Fachliche Betriebsteile –

WZ 93	Hauptgruppe, Unterabschnitt	Gewichtung in %	Veränderung zum Vorjahr in %			
			1992	1993	1994	1995
			1	2	3	4
D	Verarbeitendes Gewerbe ¹⁾	100	-7,2	-6,3	17,4	-3,6
	Vorleistungsgüterproduzenten	20,90	-8,0	31,0	21,1	-20,5
	Investitionsgüterproduzenten	40,27	-15,8	-12,4	-6,5	14,5
	Gebrauchsgüterproduzenten	2,61	-7,3	-8,5	166,9	0,8
	Verbrauchsgüterproduzenten	36,22	2,8	-19,8	27,2	-4,2
DB	Textil- und Bekleidungsgewerbe	2,10	10,2	-23,2	12,5	-10,0
DC	Ledergewerbe	0,16
DD	Holzgewerbe	0,01
DE	Papier- und Druckgewerbe	1,03	-4,5	1,0	2,8	32,9
DG	Chemische Industrie	37,70	2,7	-21,4	31,2	-18,9
DH	H. v. Gummi- und Kunststoffwaren	0,86	43,8	11,2	17,9	17,4
DI	Glasgewerbe, Keramik, Verarbeitung von Steinen und Erden	0,53	18,3	-12,6	31,5	2,0
DJ	Metallerzeugung und -bearbeitung, H. v. Metall-erzeugnissen	5,11	-2,9	-2,9	60,2	-7,1
DK	Maschinenbau	18,76	-4,7	-11,9	10,6	13,1
DL	H. v. Büromaschinen, Datenverarbeitungsgeräten und -einrichtungen; Elektrotechnik, Feinmechanik und Optik	31,05	-17,1	19,5	1,3	-1,3
DM	Fahrzeugbau	2,53
DN	H. v. Möbeln	0,15

1) siehe Erläuterungen Seite 3ff.

2.1 Produktionsindex für das Verarbeitende Gewerbe (sowie Bergbau und Gewinnung von Steinen und Erden) in Berlin 1992 bis 1995 nach Hauptgruppen
 Basis 1991 = 100; – Volumenindex (arbeitstäglich) –

Jahr	Insgesamt	Veränderung zum Vorjahr in %
	1	2

Verarbeitendes Gewerbe (sowie Bergbau und Gewinnung von Steinen und Erden) ¹⁾

1992	93,5	-6,5
1993	82,5	-11,8
1994	77,9	-5,6
1995	71,8	-7,8

Vorleistungsgüterproduzenten

1992	95,8	-4,2
1993	80,6	-15,9
1994	76,3	-5,3
1995	76,0	-0,4

Investitionsgüterproduzenten

1992	91,2	-8,5
1993	72,5	-20,5
1994	65,3	-9,9
1995	52,6	-19,4

Gebrauchsgüterproduzenten

1992	86,6	-13,3
1993	80,2	-7,4
1994	89,5	11,6
1995	78,1	-12,7

Verbrauchsgüterproduzenten

1992	94,7	-5,5
1993	89,8	-5,2
1994	84,3	-6,1
1995	79,5	-5,7

1) siehe Erläuterungen Seite 4.

**2.2 Produktionsindex für das Verarbeitende Gewerbe (sowie Bergbau und Gewinnung von Steinen und Erden)
in Berlin 1992 bis 1995 nach Wirtschaftsunterabschnitten**
Basis 1991 = 100; – Volumenindex (arbeitstäglich) –

WZ 93	Hauptgruppe, Unterabschnitt	Gewichtung in %	1992	1993	1994	1995
			1	2	3	4
C–D	Insgesamt ¹⁾	100	93,5	82,5	77,9	71,8
	Vorleistungsgüterproduzenten	25,13	95,8	80,6	76,3	76,0
	Investitionsgüterproduzenten	24,93	91,2	72,5	65,3	52,6
	Gebrauchsgüterproduzenten	7,45	86,6	80,2	89,5	78,1
	Verbrauchsgüterproduzenten	42,48	94,7	89,8	84,3	79,5
C	Gewinnung von Steinen und Erden, sonstiger Bergbau	0,10
DA	Ernährungsgewerbe und Tabakverarbeitung	32,38	94,7	89,4	87,6	77,9
DB	Textil- und Bekleidungsgewerbe	4,48	87,1	74,4	63,4	58,4
DC	Ledergewerbe	0,07
DD	Holzgewerbe	0,27	108,9	96,4	103,5	106,5
DE	Papiergewerbe, Vervielfältigung von bespielten Tonträgern	2,20	100,0	93,1	83,2	70,0
DG	Chemische Industrie	8,47	94,5	91,6	76,6	81,0
DH	H. v. Gummi- und Kunststoffwaren	0,25	77,0	70,9	73,5	52,1
DI	Glasgewerbe, Keramik, Verarbeitung von Steinen und Erden	1,14	101,8	99,7	118,7	119,9
DJ	Metallerzeugung und -bearbeitung, H. v. Metall- erzeugnissen	6,69	98,0	89,4	86,1	88,0
DK	Maschinenbau	10,38	86,3	78,4	79,0	57,9
DL	H. v. Büromaschinen, Datenverarbeitungsgeräten und -einrichtungen; Elektrotechnik, Feinmechanik und Optik	29,38	94,6	72,3	63,9	60,0
DM	Fahrzeugbau	4,01	86,3	80,3	87,4	99,6
DN	H. v. Möbeln	0,18	104,8	73,5	132,1	116,0

1) siehe Erläuterungen Seite 4.

noch: 2.2 Produktionsindex für das Verarbeitende Gewerbe (sowie Bergbau und Gewinnung von Steinen und Erden)
in Berlin 1992 bis 1995 nach Wirtschaftsunterabschnitten
Basis 1991 = 100; – Volumenindex (arbeitstäglich) - Veränderungsraten –

WZ 93	Hauptgruppe, Unterabschnitt	Gewichtung in %	Veränderung zum Vorjahr in %			
			1992	1993	1994	1995
			1	2	3	4
C–D	Insgesamt ¹⁾	100	-6,5	-11,8	-5,6	-7,8
	Vorleistungsgüterproduzenten	25,13	-4,2	-15,9	-5,3	-0,4
	Investitionsgüterproduzenten	24,93	-8,5	-20,5	-9,9	-19,4
	Gebrauchsgüterproduzenten	7,45	-13,3	-7,4	11,6	-12,7
	Verbrauchsgüterproduzenten	42,48	-5,5	-5,2	-6,1	-5,7
C	Gewinnung von Steinen und Erden, sonstiger Bergbau	0,10
DA	Ernährungsgewerbe und Tabakverarbeitung	32,38	-5,4	-5,6	-2,0	-11,1
DB	Textil- und Bekleidungsgewerbe	4,48	-13,2	-14,6	-14,8	-7,9
DC	Ledergewerbe	0,07
DD	Holzgewerbe	0,27	8,8	-11,5	7,4	2,9
DE	Papiergewerbe, Vervielfältigung von bespielten Tonträgern	2,20	-0,1	-6,9	-10,6	-15,9
DG	Chemische Industrie	8,47	-5,6	-3,1	-16,4	5,7
DH	H. v. Gummi- und Kunststoffwaren	0,25	-23,1	-7,9	3,7	-29,1
DI	Glasgewerbe, Keramik, Verarbeitung von Steinen und Erden	1,14	1,7	-2,1	19,1	1,0
DJ	Metallerzeugung und -bearbeitung, H. v. Metall-erzeugnissen	6,69	-1,9	-8,8	-3,7	2,2
DK	Maschinenbau	10,38	-13,2	-9,2	0,8	-26,7
DL	H. v. Büromaschinen, Datenverarbeitungsgeräten und -einrichtungen; Elektrotechnik, Feinmechanik und Optik	29,38	-5,3	-23,6	-11,6	-6,1
DM	Fahrzeugbau	4,01	-13,4	-7,0	8,8	14,0
DN	H. v. Möbeln	0,18	5,1	-29,9	79,7	-12,2

1) siehe Erläuterungen Seite 4.

