

Statistischer Bericht

* A III 1 – vj 01/06

Wanderungen

Berlin

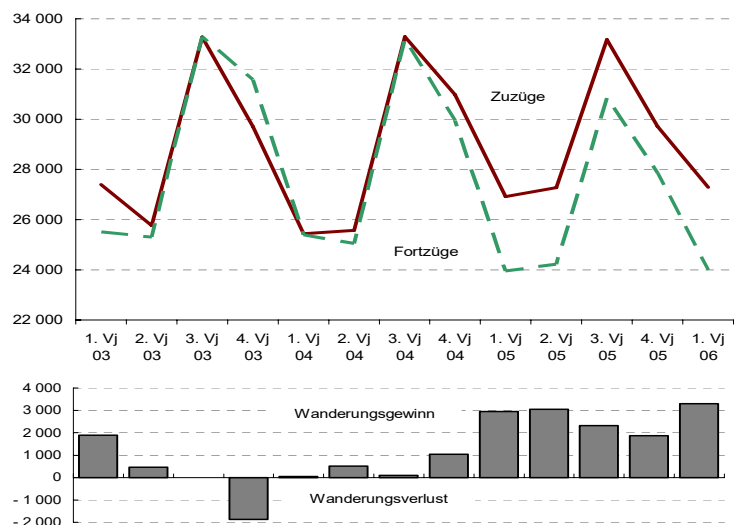
1. Vierteljahr 2006

Wanderungen über die Grenze von Berlin

Binnenwanderungen

Wanderungen zwischen Berlin und den kreisfreien
Städten und Landkreisen des Landes Brandenburg

Wanderungen über die Grenze von Berlin seit 1. Vierteljahr 2003



Information und Beratung

Wir über uns

Der Auftrag des Statistischen Landesamtes Berlin ist im Berliner Landesstatistikgesetz vom 9. Dezember 1992 definiert. Das Amt hat entsprechend den Grundsätzen der Neutralität, Objektivität und wissenschaftlichen Unabhängigkeit Daten unter Verwendung neuester wissenschaftlicher Erkenntnisse, sachgerechter Methoden und Informationstechniken zu sammeln und für die Darstellung politischer, gesellschaftlicher, wirtschaftlicher und ökologischer Zusammenhänge aufzuschlüsseln.

So erreichen Sie uns

Das **Statistische Landesamt Berlin** befindet sich im „Bildungs- und Verwaltungszentrum Friedrichsfelde“ im Bezirk Lichtenberg (Nähe Tierpark Friedrichsfelde).
**Statistisches Landesamt Berlin
Alt-Friedrichsfelde 60
10315 Berlin**

Verkehrsverbindungen:

U-Bahn, Linie U 5 bis Bahnhof „Friedrichsfelde“ (ca. 15 Minuten Fußweg),

S-Bahn, Linien S 5, S 7, S 75 bis Bahnhof „Friedrichsfelde Ost“ (Anschluss Bus 108 bis Haltestelle „Bildungs- und Verwaltungszentrum“),

Straßenbahn, Linien M 17, 27 bis Haltestelle „Am Tierpark“,

Bus, Linie 108 bis Haltestelle „Bildungs- und Verwaltungszentrum“ oder Linie 194 bis Haltestelle „Am Tierpark / Alfred-Kowalke-Straße“.

Veröffentlichungen

Sie können alle Publikationen des Statistischen Landesamtes in unserer **Bibliothek** einsehen.

Öffnungszeiten:

montags bis mittwochs

von 9 bis 15 Uhr,

donnerstags

von 9 bis 17 Uhr

und freitags

von 9 bis 14 Uhr.

Telefon: (030) 9021 3540.

Hier stehen darüber hinaus auch die Veröffentlichungen der anderen Statistischen Ämter der Länder und des Bundes zur Verfügung, ebenso internationale Publikationen, insbesondere Standardwerke zur statistischen Methodenlehre und zu Wirtschafts- und Sozialwissenschaften. Ein aktuelles Verzeichnis unserer Veröffentlichungen ist bei der **Zentralen Information und Beratung** zu erhalten.

Im **Internet** ist das Statistische Landesamt Berlin darüber hinaus mit Eckdaten für Berlin und Online-Datenbanken vertreten:

www.statistik-berlin.de

Informationen

zu dieser Veröffentlichung

Fachbereich Bevölkerung:

Telefon: (030) 9021 3543/3862

Telefax: (030) 51 58 83 12

E-Mail Internet:

bevoelkerung@statistik-berlin.de

Auskunftsstelle:

Zentrale Information und Beratung,

Haus 3, Erdgeschoss

Zimmer 3.005,

Telefon: (030) 9021 3434

Telefax: (030) 9021 3655

E-Mail: info@statistik-berlin.de

Zeichenerklärung

- nichts vorhanden
- () Aussagewert ist eingeschränkt
- . Zahlenwert unbekannt oder geheimgehalten
- x Tabellenfach gesperrt, weil Aussage nicht sinnvoll
- / Zahlenwert nicht sicher genug
- 0 weniger als die Hälfte von 1 in der letzten besetzten Stelle, jedoch mehr als nichts
- p vorläufige Zahl
- ... Angabe fällt später an
- r berichtigte Zahl
- s geschätzte Zahl

Inhaltsverzeichnis

| | Seite |
|--|-------|
| Grafiken | |
| Information und Beratung | 2 |
| Erläuterungen | 4 |
| Allgemeine Hinweise | 4 |
| Definitionen | 5 |
| Erhebungsmerkmale | 6 |
| Ergebnisse kurz gefasst | 7 |
| Datenangebot aus dem Sachgebiet | 20 |
| Datenangebot | 21 |
| Lieferung | 21 |
| Kosten | 21 |
| Information und Beratung | 21 |
| Weitere Veröffentlichungen zum Thema * | 21 |
| Allgemeines Informationsangebot | 22 |
| Bestellung | |
| Liefer- und Zahlungsbedingungen | 23 |
| Tabellen | |
| 1 Wanderungen über die Grenze von Berlin im 1. Vierteljahr 2006 nach Altersgruppen und Staatsangehörigkeit | 19 |
| 2 Wanderungen zwischen Berlin und dem brandenburgischen Teil des engeren Verflechtungsraums seit 1. Vierteljahr 2003 | 20 |
| 3 Zuzugs- bzw. Fortzugsüberschuss in den Bezirken von Berlin im 1. Vierteljahr 2006 | 20 |
| Tabellen | |
| 1 Zuzüge über die Landesgrenze von Berlin sowie Binnenwanderungen seit 1995 nach Herkunftsgebieten und Staatsangehörigkeit | 8 |
| 2 Wanderungen über die Grenze von Berlin im 1. Vierteljahr 2006 nach Herkunfts- und Zielgebieten sowie Geschlecht und Staatsangehörigkeit | 13 |
| 3 Wanderungen über die Grenze von Berlin im 1. Vierteljahr 2006 nach Herkunfts- und Zielgebieten im Ausland sowie Staatsangehörigkeit | 14 |
| 4 Wanderungen über die Grenze von Berlin im 1. Vierteljahr 2006 nach Altersgruppen, Geschlecht und Staatsangehörigkeit | 15 |
| 5 Wanderungen über die Bezirks- und Landesgrenze von Berlin im 1. Vierteljahr 2006 nach Bezirken, Geschlecht und Staatsangehörigkeit | 16 |
| 6 Binnenwanderungen in Berlin im 1. Vierteljahr 2006 nach Bezirken und Staatsangehörigkeit | 17 |
| 7 Wanderungen zwischen Berlin und den kreisfreien Städten und Landkreisen des Landes Brandenburg im 1. Vierteljahr 2006 nach Geschlecht | 18 |
| 8 Wanderungen zwischen Berlin und der kreisfreien Stadt Potsdam sowie den zum brandenburgischen Teil des engeren Verflechtungsraums gehörenden Gemeinden im 1. Vierteljahr 2006 nach Landkreisen und Altersgruppen | 18 |

Impressum

Berliner Statistik
Statistischer Bericht
* A III 1 – vj 01/06

* Bericht enthält Angaben, die alle Statistischen Landesämter für ihren Bereich unter gleicher Kennziffer veröffentlichen

Herausgeber

Statistisches Landesamt Berlin
Alt-Friedrichsfelde 60
10315 Berlin

Erscheinungsfolge

vierteljährlich

Preis

4,00 EUR

Bestell Nr.

110.10

© Statistisches Landesamt Berlin

Für nichtgewerbliche Zwecke sind Vervielfältigung und unentgeltliche Verbreitung, auch auszugsweise, nur mit Quellenangabe gestattet. Die Verbreitung, auch auszugsweise, über elektronische Systeme/Datenträger bedarf der vorherigen Zustimmung. Alle übrigen Rechte bleiben vorbehalten.

Erläuterungen

Allgemeine Hinweise

Aufgabe und Ziel der Statistik

Die Wanderungsstatistik ermöglicht Aussagen über die Zahl und Struktur der Zu- und Fortzüge über die Grenzen von Berlin sowie der Umzüge innerhalb des Stadtgebietes (Binnenwanderungen).

Die Ergebnisse fließen in die Fortschreibung des Bevölkerungsstandes am Ort der Hauptwohnung ein.

Rechtsgrundlage

Für die Durchführung der Wanderungsstatistik gilt das Gesetz über die Statistik der Bevölkerungsbewegung und die Fortschreibung des Bevölkerungsstandes vom 4. Juli 1957 (BGBl. I S. 694), in der Fassung der Bekanntmachung vom 14. März 1980 (BGBl. I S. 308), zuletzt geändert durch das Gesetz zur Änderung des Melderechtsrahmengesetzes (MRRG) und anderer Gesetze vom 25. März 2002 (BGBl. I S. 1186).

Periodizität

Die diesem Bericht zu Grunde liegende Wanderungsstatistik wird monatlich durchgeführt.

Berichtskreis

Die Statistik wird aus den Angaben erstellt, die ein Zu- bzw. Fortziehender bei der An- oder Abmeldung bzw. Statusänderung einer Wohnung bei der zuständigen Meldebehörde macht.

Systematiken

- Staatsangehörigkeits- und Gebietsschlüssel – alphabetisches und systematisches Verzeichnis; Herausgeber: Statistisches Bundesamt, Wiesbaden; Verlag: Metzler-Poeschel, Stuttgart
- Amtliche Schlüsselnummern und Bevölkerungsdaten der Gemeinden und Verwaltungsbezirke in der Bundesrepublik Deutschland, in der jeweils aktuellen Fassung; Herausgeber: Statistisches Bundesamt, Wiesbaden; Verlag: Metzler-Poeschel, Stuttgart

Methodische Hinweise

Die Wanderungsstatistik wird bundesweit durchgeführt. Die Wanderungen aus allen Bundesländern werden erfasst, indem zwischen den Statistischen Landesämtern die Wanderungsdaten ausgetauscht werden. Dabei handelt es sich um Meldungen über Zuzüge in ein Bundesland, die vom dortigen Statistischen Landesamt an das Landesamt weitergeleitet werden, aus dessen Zuständigkeitsbereich der Zuzug erfolgt. Dort werden sie als Fortzug verbucht. So ist gewährleistet, dass die Wanderungen innerhalb des Bundesgebietes vollständig erfasst werden.

Die Staatsangehörigkeit und das Herkunftsland werden auf der Grundlage des vorgelegten Personaldokuments festgestellt.

Am 1. Januar 2001 trat die Berliner Gebietsreform in Kraft, bei der die Zahl der bisher bestehenden 23 Verwaltungsbezirke Berlins auf 12 Bezirke verkleinert wurde. Eine Darstellung der Ergebnisse für Berlin-West und Berlin-Ost ist ab 1. Januar 2001 nicht mehr möglich, da bei der Fusion ehemals West- und Ostbezirke zusammengelegt wurden.

Hinweise auf andere Veröffentlichungen

Ergebnisse für das gesamte Bundesgebiet enthält die vom Statistischen Bundesamt herausgegebene Fachserie 1, Bevölkerung und Erwerbstätigkeit, Reihe 1, "Gebiet und Bevölkerung", die ab Berichtszeitraum 2000 in die Teile "Natürliche Bevölkerungsbewegung" (Reihe 1.1), "Wanderungen" (Reihe 1.2) und "Bevölkerungsfortschreibung" (Reihe 1.3) gegliedert ist. Die Veröffentlichungen des Statistischen Bundesamtes stehen im Internet (www.destatis.de) im Statistik-Shop zur Verfügung.

Definitionen

Zu- und Fortzüge

Wechsel der einzigen Wohnung oder des Hauptwohnungsstatus im Falle mehrerer Wohnungen.

Binnenwanderungen

Zu- und Fortzüge innerhalb Berlins, und zwar von Bezirk zu Bezirk und Umzüge innerhalb des gleichen Bezirks.

Hauptwohnung

Hat ein Einwohner mehrere Wohnungen im Geltungsbereich des Melderechtsrahmengesetzes, so ist eine dieser Wohnungen seine Hauptwohnung, jede weitere Wohnung seine Nebenwohnung. Hauptwohnung ist die vorwiegend benutzte Wohnung des Einwohners. Hauptwohnung eines verheirateten oder eine Lebenspartnerschaft führenden Einwohners, der nicht dauernd getrennt von seiner Familie oder seinem Lebenspartner lebt, ist die vorwiegend benutzte Wohnung der Familie oder der Lebenspartner. In Zweifelsfällen ist die vorwiegend benutzte Wohnung dort, wo der Schwerpunkt der Lebensbeziehungen des Einwohners liegt. Die Definition der Hauptwohnung ergibt sich aus § 12 Abs. 2 der Neufassung des Melderechtsrahmengesetzes (MRRG) vom 19. April 2002 (BGBl. I S. 1342).

Ausländer

Personen mit ausschließlich ausländischer oder ungeklärter Staatsangehörigkeit sowie Staatenlose. An- und Abmeldungen dieses Personenkreises bei Besuchsaufenthalten werden als Wanderungsfälle gezählt.

EU-Staatsangehörigkeit

Hierzu zählen ab 1. Mai 2005 Personen aus den Staaten Belgien, Dänemark, Estland, Finnland, Frankreich, Griechenland, Irland, Italien, Lettland, Litauen, Luxemburg, Malta, Niederlande, Österreich, Polen, Portugal, Schweden Slowakei, Slowenien, Spanien, Tschechische Republik, Ungarn, Vereinigtes Königreich einschließlich Nordirland und Zypern.

Zuzugs- bzw. Fortzugsüberschuss

Differenz zwischen der Zahl von Zuzügen und Fortzügen. Dieser Saldo bewirkt eine entsprechende Veränderung des Bevölkerungsbestandes (bei einem Zuzugsüberschuss erhöht sich die Bevölkerungszahl, bei einem Fortzugsüberschuss vermindert sie sich).

Bezirk (ab 1. Januar 2001)

Mitte
Friedrichshain-Kreuzberg
Pankow
Charlottenburg-Wilmersdorf
Spandau
Steglitz-Zehlendorf
Tempelhof-Schöneberg
Neukölln
Treptow-Köpenick
Marzahn-Hellersdorf
Lichtenberg
Reinickendorf

Alte Bundesländer

Schleswig-Holstein
Hamburg
Niedersachsen
Bremen
Nordrhein-Westfalen
Hessen
Rheinland-Pfalz
Baden-Württemberg
Bayern
Saarland

Neue Bundesländer

Brandenburg
Mecklenburg-Vorpommern
Sachsen
Sachsen-Anhalt
Thüringen

Engerer Verflechtungsraum

Teil des gemeinsamen Planungsraumes der Länder Berlin und Brandenburg. Er wird gebildet aus Berlin und dem zusammenhängenden Teilraum des Landes Brandenburg, der strukturell am engsten mit dem Land Berlin verbunden ist.

Der am 11.11.1994 beschlossene Entwurf eines Landesplanungsvertrages zwischen den Ländern Berlin und Brandenburg legt in Artikel 7 Abs. 3 die zugehörigen Gebietskörperschaften fest.

Bei den in diesem Statistischen Bericht ausgewiesenen vierteljährlichen Wanderungsdaten des engeren Verflechtungsraumes handelt es sich um vorläufige Ergebnisse. Eventuelle Korrekturen durch Gebietsänderungen werden im Jahresergebnis berücksichtigt.

Erhebungsmerkmale

Wanderungsart

Zuzug
Fortzug

Herkunfts-/Zielgebiet

Ausland
Staat
Übriges Bundesgebiet
Bundesland
Regierungsbezirk
Kreis
Gemeinde
Innerstädtisch
Bezirk

Geschlecht

männlich
weiblich

Geburtsdatum

Tag
Monat
Jahr

Staatsangehörigkeit

ca. 180 Staaten

Familienstand

Ledig
verheiratet
verwitwet
geschieden

Religion

evangelisch
römisch-katholisch
sonstige Religionen/
Konfessionslos/ohne Angabe

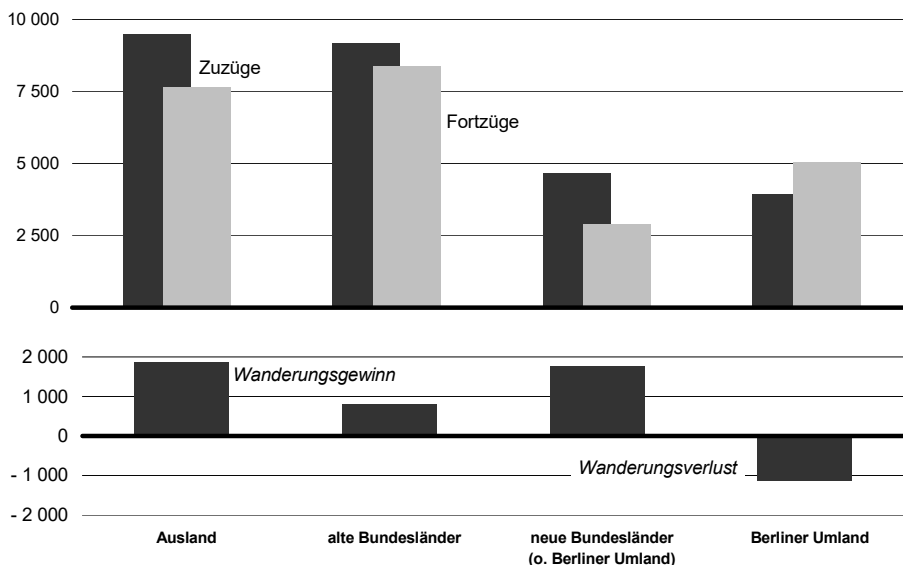
Ergebnisse kurz gefasst

Im 1.Quartal 2006 haben rund 27 300 Personen ihren Hauptwohnsitz nach Berlin verlegt. 24 000 Personen hingegen haben die Stadt verlassen. Der daraus resultierende Wanderungsgewinn für Berlin betrug ca. 3 300 Personen. Im gleichen Zeitraum des Vorjahres war ein etwas geringerer Zuwachs von rd. 3 000 Personen registriert worden. Somit ist im ersten Quartal des Jahres 2006, wie auch in allen Quartalen des Vorjahres, eine positive Wanderungsbilanz zu verzeichnen.

Wie schon in den vorangegangenen Quartalen wurde der Wanderungsgewinn von Zuzugsüberschüssen aus dem Ausland bestimmt (1 900 Personen). Gegenüber dem übrigen Bundesgebiet hatte Berlin im 1. Quartal 2006 einen Gewinn von 1 400 Personen zu verzeichnen. Im Vergleichszeitraum des Vorjahres hatte es lediglich einen Wanderungsgewinn von 370 Personen gegeben.

In den engeren Verflechtungsraum des Landes Brandenburg (Berliner Umland) zogen im Berichtsquartal ca. 5 000 Personen, jedoch verlagerten nur 3 900 Personen ihren Hauptwohnsitz aus dem Umland nach Berlin. Der Wanderungsverlust gegenüber dem Umland (1 100 Personen) war damit etwas geringer wie im 1.Quartal 2005 (1 500).

Wanderungen über die Grenze von Berlin im 1. Vierteljahr 2006 nach Herkunfts- und Zielgebieten



1 Zuzüge über die Landesgrenze von Berlin sowie Binnenwanderungen seit 1995 nach Herkunftsgebieten und Staatsangehörigkeit

| Jahr | Insgesamt | Ausland | Ubriges Bundesgebiet | | | Binnen- wanderungen |
|---------------|-----------|---------|----------------------|-------------------|---|------------------------|
| | | | alte Bundesländer | neue Bundesländer | | |
| | | | | insgesamt | darunter engerer Verflechtungs- raum | |
| 1 | 2 | 3 | 4 | 5 | 6 | |
| a b s o l u t | | | | | | |
| insgesamt | | | | | | |
| 1995 | 123 336 | 66 244 | 34 735 | 22 357 | 7 847 | 370 099 |
| 1996 | 117 365 | 60 015 | 33 209 | 24 141 | 9 234 | 400 820 |
| 1997 | 112 609 | 51 185 | 34 127 | 27 297 | 10 522 | 447 560 |
| 1998 | 118 308 | 47 842 | 39 979 | 30 487 | 11 582 | 453 376 |
| 1999 | 122 449 | 48 804 | 41 968 | 31 677 | 13 017 | 427 597 |
| 2000 | 123 154 | 46 545 | 43 301 | 33 308 | 14 371 | 409 665 |
| 2001 | 125 324 | 45 782 | 44 334 | 35 208 | 14 813 | 391 967 |
| 2002 | 123 066 | 43 370 | 43 536 | 36 160 | 15 659 | 380 582 |
| 2003 | 116 141 | 41 109 | 40 482 | 34 550 | 15 336 | 377 192 |
| 2004 | 115 267 | 42 063 | 38 672 | 34 532 | 15 313 | 382 850 |
| 2005 | 117 082 | 42 592 | 39 784 | 34 706 | 15 243 | 367 092 |
| 1.Vj. | 26 914 | 9 810 | 8 915 | 8 189 | 3 902 | 87 909 |
| 2.Vj. | 27 275 | 9 802 | 9 300 | 8 173 | 3 793 | 91 578 |
| 3.Vj. | 33 174 | 12 392 | 11 379 | 9 403 | 3 860 | 90 688 |
| 4.Vj. | 29 719 | 10 588 | 10 190 | 8 941 | 3 688 | 96 917 |
| 2006 | | | | | | |
| 1.Vj. | 27 288 | 9 504 | 9 185 | 8 599 | 3 935 | 88 604 |
| Deutsche | | | | | | |
| 1995 | 50 543 | 3 337 | 28 635 | 18 571 | 6 743 | 285 157 |
| 1996 | 51 258 | 3 896 | 27 481 | 19 881 | 8 129 | 315 830 |
| 1997 | 55 428 | 4 529 | 28 159 | 22 740 | 9 355 | 357 865 |
| 1998 | 66 468 | 5 081 | 34 706 | 26 681 | 10 584 | 366 597 |
| 1999 | 70 431 | 6 156 | 36 339 | 27 936 | 11 962 | 345 711 |
| 2000 | 73 147 | 6 305 | 37 163 | 29 679 | 13 320 | 330 811 |
| 2001 | 75 891 | 6 120 | 38 341 | 31 430 | 13 672 | 314 432 |
| 2002 | 76 011 | 5 874 | 37 579 | 32 558 | 14 555 | 307 617 |
| 2003 | 71 602 | 5 890 | 34 869 | 30 843 | 14 152 | 306 677 |
| 2004 | 69 413 | 5 277 | 33 264 | 30 872 | 14 152 | 313 720 |
| 2005 | 70 746 | 5 544 | 34 094 | 31 108 | 14 023 | 301 795 |
| 1.Vj. | 16 041 | 1 039 | 7 656 | 7 346 | 3 634 | 72 035 |
| 2.Vj. | 16 570 | 1 279 | 7 969 | 7 322 | 3 532 | 74 622 |
| 3.Vj. | 20 129 | 1 845 | 9 857 | 8 427 | 3 510 | 74 965 |
| 4.Vj. | 18 006 | 1 381 | 8 612 | 8 013 | 3 347 | 80 173 |
| 2006 | | | | | | |
| 1.Vj. | 16 670 | 1 205 | 7 763 | 7 702 | 3 637 | 72 546 |
| Ausländer | | | | | | |
| 1995 | 72 793 | 62 907 | 6 100 | 3 786 | 1 104 | 84 942 |
| 1996 | 66 107 | 56 119 | 5 728 | 4 260 | 1 105 | 84 990 |
| 1997 | 57 181 | 46 656 | 5 968 | 4 557 | 1 167 | 89 695 |
| 1998 | 51 840 | 42 761 | 5 273 | 3 806 | 998 | 86 779 |
| 1999 | 52 018 | 42 648 | 5 629 | 3 741 | 1 055 | 81 886 |
| 2000 | 50 007 | 40 240 | 6 138 | 3 629 | 1 051 | 78 854 |
| 2001 | 49 433 | 39 662 | 5 993 | 3 778 | 1 141 | 77 535 |
| 2002 | 47 055 | 37 496 | 5 957 | 3 602 | 1 104 | 72 965 |
| 2003 | 44 539 | 35 219 | 5 613 | 3 707 | 1 184 | 70 515 |
| 2004 | 45 854 | 36 786 | 5 408 | 3 660 | 1 161 | 69 130 |
| 2005 | 46 336 | 37 048 | 5 690 | 3 598 | 1 220 | 65 297 |
| 1.Vj. | 10 873 | 8 771 | 1 259 | 843 | 268 | 15 874 |
| 2.Vj. | 10 705 | 8 523 | 1 331 | 851 | 261 | 16 956 |
| 3.Vj. | 13 045 | 10 547 | 1 522 | 976 | 350 | 15 723 |
| 4.Vj. | 11 713 | 9 207 | 1 578 | 928 | 341 | 16 744 |
| 2006 | | | | | | |
| 1.Vj. | 10 618 | 8 299 | 1 422 | 897 | 298 | 16 058 |

Noch: 1 Zuzüge über die Landesgrenze von Berlin sowie
Binnenwanderungen seit 1995 nach Herkunftsgebieten und Staatsangehörigkeit

| Jahr | Insgesamt | Ausland | Ubriges Bundesgebiet | | | Binnenwanderungen |
|---|-----------|---------|----------------------|-------------------|------------------------------------|-------------------|
| | | | alte Bundesländer | neue Bundesländer | | |
| | | | | insgesamt | darunter engerer Verflechtungsraum | |
| 1 | 2 | 3 | 4 | 5 | 6 | |
| Veränderung gegenüber dem entsprechenden Vorjahreszeitraum in % | | | | | | |
| insgesamt | | | | | | |
| 1996 | - 4,8 | - 9,4 | - 4,4 | 8,0 | 17,7 | 8,3 |
| 1997 | - 4,1 | - 14,7 | 2,8 | 13,1 | 13,9 | 11,7 |
| 1998 | 5,1 | - 6,5 | 17,1 | 11,7 | 10,1 | 1,3 |
| 1999 | 3,5 | 2,0 | 5,0 | 3,9 | 12,4 | - 5,7 |
| 2000 | 0,6 | - 4,6 | 3,2 | 5,1 | 10,4 | - 4,2 |
| 2001 | 1,8 | - 1,6 | 2,4 | 5,7 | 3,1 | - 4,3 |
| 2002 | - 1,8 | - 5,3 | - 1,8 | 2,7 | 5,7 | - 2,9 |
| 2003 | - 5,6 | - 5,2 | - 7,0 | - 4,5 | - 2,1 | - 0,9 |
| 2004 | - 0,8 | 2,3 | - 4,5 | - 0,1 | - 0,1 | 1,5 |
| 2005 | 1,6 | 1,3 | 2,9 | 0,5 | - 0,5 | - 4,1 |
| 1.Vj. | 5,8 | 10,4 | 6,4 | 0,1 | - 0,9 | - 0,5 |
| 2.Vj. | 6,7 | 9,9 | 4,9 | 5,1 | 6,5 | - 1,2 |
| 3.Vj. | - 0,3 | - 4,0 | 3,4 | 0,3 | 1,3 | - 6,7 |
| 4.Vj. | - 4,0 | - 6,6 | - 2,3 | - 2,8 | - 7,8 | - 7,4 |
| 2006 | | | | | | |
| 1.Vj. | 1,4 | - 3,1 | 3,0 | 5,0 | 0,8 | 0,8 |
| Deutsche | | | | | | |
| 1996 | 1,4 | 16,8 | - 4,0 | 7,1 | 20,6 | 10,8 |
| 1997 | 8,1 | 16,2 | 2,5 | 14,4 | 15,1 | 13,3 |
| 1998 | 19,9 | 12,2 | 23,3 | 17,3 | 13,1 | 2,4 |
| 1999 | 6,0 | 21,2 | 4,7 | 4,7 | 13,0 | - 5,7 |
| 2000 | 3,9 | 2,4 | 2,3 | 6,2 | 11,4 | - 4,3 |
| 2001 | 3,8 | - 2,9 | 3,2 | 5,9 | 2,6 | - 5,0 |
| 2002 | 0,2 | - 4,0 | - 2,0 | 3,6 | 6,5 | - 2,2 |
| 2003 | - 5,8 | 0,3 | - 7,2 | - 5,3 | - 2,8 | - 0,3 |
| 2004 | - 0,8 | 2,3 | - 4,5 | - 0,1 | - 0,1 | 1,5 |
| 2005 | | | | | | |
| 1.Vj. | 3,6 | - 7,0 | 8,3 | 0,7 | - 1,1 | 0,2 |
| 2.Vj. | 4,5 | 2,9 | 3,7 | 5,7 | 7,8 | - 1,6 |
| 3.Vj. | 2,6 | 4,8 | 4,0 | 0,5 | 0,0 | - 6,3 |
| 4.Vj. | - 2,4 | 19,5 | - 4,7 | - 3,0 | - 9,4 | - 6,8 |
| 2006 | | | | | | |
| 1.Vj. | 3,9 | 16,0 | 1,4 | 4,8 | 0,1 | 0,7 |
| Ausländer | | | | | | |
| 1996 | - 9,2 | - 10,8 | - 6,1 | 12,5 | 0,1 | 0,1 |
| 1997 | - 13,5 | - 16,9 | 4,2 | 7,0 | 5,6 | 5,5 |
| 1998 | - 9,3 | - 8,3 | - 11,6 | - 16,5 | - 14,5 | - 3,3 |
| 1999 | 0,3 | - 0,3 | 6,8 | - 1,7 | 5,7 | - 5,6 |
| 2000 | - 3,9 | - 5,6 | 9,0 | - 3,0 | - 0,4 | - 3,7 |
| 2001 | - 1,1 | - 1,4 | - 2,4 | 4,1 | 8,6 | - 1,7 |
| 2002 | - 4,8 | - 5,5 | - 0,6 | - 4,7 | - 3,2 | - 5,9 |
| 2003 | - 5,3 | - 6,1 | - 5,8 | 2,9 | 7,2 | - 3,4 |
| 2004 | 3,0 | 4,4 | - 3,7 | - 1,3 | - 0,9 | - 2,0 |
| 2005 | 1,1 | 0,7 | 5,2 | - 1,7 | 5,1 | - 5,5 |
| 1.Vj. | 9,2 | 12,9 | - 3,5 | - 4,4 | 0,8 | - 3,4 |
| 2.Vj. | 10,2 | 11,0 | 12,6 | 0,1 | - 8,7 | 0,7 |
| 3.Vj. | - 4,6 | - 5,4 | - 0,3 | - 1,7 | 16,3 | - 8,8 |
| 4.Vj. | - 6,4 | - 9,6 | 13,1 | - 0,7 | 10,7 | - 10,1 |
| 2006 | | | | | | |
| 1.Vj. | - 2,3 | - 5,4 | 12,9 | 6,4 | 11,2 | 1,2 |

Noch: 1 Fortzüge über die Landesgrenze von Berlin sowie
Binnenwanderungen seit 1995 nach Zielgebieten und Staatsangehörigkeit

| Jahr | Insgesamt | Ausland | Übriges Bundesgebiet | | | Binnen- wanderungen |
|---------------|-----------|---------|----------------------|-------------------|---|------------------------|
| | | | alte Bundesländer | neue Bundesländer | | |
| | | | | insgesamt | darunter engerer Verflechtungs- raum | |
| 1 | 2 | 3 | 4 | 5 | 6 | |
| a b s o l u t | | | | | | |
| insgesamt | | | | | | |
| 1995 | 113 330 | 44 020 | 34 181 | 35 129 | 22 369 | 370 099 |
| 1996 | 121 826 | 45 750 | 34 539 | 41 537 | 27 993 | 400 820 |
| 1997 | 139 535 | 52 147 | 34 445 | 52 943 | 38 507 | 447 560 |
| 1998 | 139 633 | 48 246 | 35 442 | 55 945 | 41 456 | 453 376 |
| 1999 | 129 464 | 42 594 | 35 298 | 51 572 | 38 263 | 427 597 |
| 2000 | 124 012 | 41 583 | 36 117 | 46 312 | 33 228 | 409 665 |
| 2001 | 114 857 | 34 614 | 38 223 | 42 020 | 29 226 | 391 967 |
| 2002 | 114 381 | 33 635 | 39 465 | 41 281 | 27 992 | 380 582 |
| 2003 | 115 664 | 33 589 | 39 829 | 42 246 | 27 839 | 377 192 |
| 2004 | 113 581 | 31 244 | 39 526 | 42 811 | 28 177 | 382 850 |
| 2005 | 106 881 | 28 063 | 37 900 | 40 918 | 26 814 | 367 092 |
| 1.Vj. | 23 954 | 7 219 | 8 469 | 8 266 | 5 413 | 87 909 |
| 2.Vj. | 24 217 | 6 598 | 8 718 | 8 901 | 5 849 | 91 578 |
| 3.Vj. | 30 857 | 8 500 | 11 269 | 11 088 | 7 049 | 90 688 |
| 4.Vj. | 27 853 | 5 746 | 9 444 | 12 663 | 8 503 | 96 917 |
| 2006 | | | | | | |
| 1.Vj. | 23 989 | 7 641 | 8 389 | 7 959 | 5 053 | 88 604 |
| Deutsche | | | | | | |
| 1995 | 66 739 | 3 673 | 29 872 | 33 194 | 21 579 | 285 157 |
| 1996 | 72 828 | 3 960 | 29 815 | 39 053 | 26 933 | 315 830 |
| 1997 | 84 896 | 4 511 | 29 731 | 50 654 | 37 526 | 357 865 |
| 1998 | 89 442 | 4 901 | 30 841 | 53 700 | 40 426 | 366 597 |
| 1999 | 84 994 | 5 118 | 30 326 | 49 550 | 37 291 | 345 711 |
| 2000 | 80 319 | 5 411 | 30 583 | 44 325 | 32 341 | 330 811 |
| 2001 | 77 042 | 5 492 | 31 782 | 39 768 | 28 237 | 314 432 |
| 2002 | 77 499 | 5 818 | 32 914 | 38 767 | 27 010 | 307 617 |
| 2003 | 79 637 | 6 464 | 33 428 | 39 745 | 26 815 | 306 677 |
| 2004 | 80 652 | 6 912 | 33 541 | 40 199 | 27 065 | 313 720 |
| 2005 | 78 286 | 7 437 | 32 477 | 38 372 | 25 618 | 301 795 |
| 1.Vj. | 23 954 | 7 219 | 8 469 | 8 266 | 5 413 | 87 909 |
| 2.Vj. | 24 217 | 6 598 | 8 718 | 8 901 | 5 849 | 91 578 |
| 3.Vj. | 30 857 | 8 500 | 11 269 | 11 088 | 7 049 | 90 688 |
| 4.Vj. | 27 853 | 5 746 | 9 444 | 12 663 | 8 503 | 96 917 |
| 2006 | | | | | | |
| 1.Vj. | 16 338 | 1 813 | 7 153 | 7 372 | 4 804 | 72 546 |
| Ausländer | | | | | | |
| 1995 | 46 591 | 40 347 | 4 309 | 1 935 | 790 | 84 942 |
| 1996 | 48 998 | 41 790 | 4 724 | 2 484 | 1 060 | 84 990 |
| 1997 | 54 639 | 47 636 | 4 714 | 2 289 | 981 | 89 695 |
| 1998 | 50 191 | 43 345 | 4 601 | 2 245 | 1 030 | 86 779 |
| 1999 | 44 470 | 37 476 | 4 972 | 2 022 | 972 | 81 886 |
| 2000 | 43 693 | 36 172 | 5 534 | 1 987 | 887 | 78 854 |
| 2001 | 37 815 | 29 122 | 6 441 | 2 252 | 989 | 77 535 |
| 2002 | 36 882 | 27 817 | 6 551 | 2 514 | 982 | 72 965 |
| 2003 | 36 027 | 27 125 | 6 401 | 2 501 | 1 024 | 70 515 |
| 2004 | 32 929 | 24 332 | 5 985 | 2 612 | 1 112 | 69 130 |
| 2005 | 28 595 | 20 626 | 5 423 | 2 546 | 1 196 | 65 297 |
| 1.Vj. | 7 243 | 5 450 | 1 227 | 566 | 270 | 15 874 |
| 2.Vj. | 6 937 | 4 988 | 1 370 | 579 | 276 | 16 956 |
| 3.Vj. | 8 185 | 6 091 | 1 444 | 650 | 316 | 15 723 |
| 4.Vj. | 6 230 | 4 097 | 1 382 | 751 | 334 | 16 744 |
| 2006 | | | | | | |
| 1.Vj. | 7 651 | 5 828 | 1 236 | 587 | 249 | 16 058 |

Noch: 1 Fortzüge über die Landesgrenze von Berlin
sowie Binnenwanderungen seit 1995 nach Zielgebieten und Staatsangehörigkeit

| Jahr | Insgesamt | Ausland | Ubriges Bundesgebiet | | | Binnenwanderungen |
|---|-----------|---------|----------------------|-------------------|------------------------------------|-------------------|
| | | | alte Bundesländer | neue Bundesländer | | |
| | | | | insgesamt | darunter engerer Verflechtungsraum | |
| 1 | 2 | 3 | 4 | 5 | 6 | |
| Veränderung gegenüber dem entsprechenden Vorjahreszeitraum in % | | | | | | |
| insgesamt | | | | | | |
| 1996 | 7,5 | 3,9 | 1,0 | 18,2 | 25,1 | 8,3 |
| 1997 | 14,5 | 14,0 | - 0,3 | 27,5 | 37,6 | 11,7 |
| 1998 | 0,1 | - 7,5 | 2,9 | 5,7 | 7,7 | 1,3 |
| 1999 | - 7,3 | - 11,7 | - 0,4 | - 7,8 | - 7,7 | - 5,7 |
| 2000 | - 4,2 | - 2,4 | 2,3 | - 10,2 | - 13,2 | - 4,2 |
| 2001 | - 7,4 | - 16,8 | 5,8 | - 9,3 | - 12,0 | - 4,3 |
| 2002 | - 0,4 | 2,8 | 3,2 | - 1,8 | - 4,2 | - 2,9 |
| 2003 | 1,1 | - 0,1 | 0,9 | 2,3 | - 0,5 | - 0,9 |
| 2004 | - 1,8 | - 7,0 | - 0,8 | 1,3 | 1,2 | 1,5 |
| 2005 | - 5,9 | - 10,2 | - 4,1 | - 4,4 | - 4,8 | - 4,1 |
| 1.Vj. | - 5,7 | - 11,8 | - 3,1 | - 2,4 | 0,3 | - 0,5 |
| 2.Vj. | - 3,3 | - 4,4 | - 1,0 | - 4,8 | - 5,1 | - 1,2 |
| 3.Vj. | - 7,1 | - 8,4 | - 6,0 | - 7,1 | - 9,3 | - 6,7 |
| 4.Vj. | - 7,0 | - 16,5 | - 5,5 | - 3,0 | - 3,9 | - 7,4 |
| 2006 | | | | | | |
| 1.Vj. | 0,1 | 5,8 | - 0,9 | - 3,7 | - 6,7 | 0,8 |
| Deutsche | | | | | | |
| 1996 | 9,1 | 7,8 | - 0,2 | 17,7 | 24,8 | 10,8 |
| 1997 | 16,6 | 13,9 | - 0,3 | 29,7 | 39,3 | 13,3 |
| 1998 | 5,4 | 8,6 | 3,7 | 6,0 | 7,7 | 2,4 |
| 1999 | - 5,0 | 4,4 | - 1,7 | - 7,7 | - 7,8 | - 5,7 |
| 2000 | - 5,5 | 5,7 | 0,8 | - 10,5 | - 13,3 | - 4,3 |
| 2001 | - 4,1 | 1,5 | 3,9 | - 10,3 | - 12,7 | - 5,0 |
| 2002 | 0,6 | 5,9 | 3,6 | - 2,5 | - 4,3 | - 2,2 |
| 2003 | 2,8 | 11,1 | 1,6 | 2,5 | - 0,7 | - 0,3 |
| 2004 | 1,3 | 6,9 | 0,3 | 1,1 | 0,9 | 2,3 |
| 2005 | | | | | | |
| 1.Vj. | 0,1 | 15,9 | - 0,7 | - 2,2 | - | 0,2 |
| 2.Vj. | - 2,5 | 6,1 | - 1,5 | - 4,9 | - 5,6 | - 1,6 |
| 3.Vj. | - 5,1 | 7,9 | - 5,2 | - 7,6 | - 10,5 | - 6,3 |
| 4.Vj. | - 3,2 | 0,8 | - 4,3 | - 2,9 | - 3,8 | - 6,8 |
| 2006 | | | | | | |
| 1.Vj. | - 31,8 | - 74,9 | - 15,5 | - 10,8 | - 11,3 | - 17,5 |
| Ausländer | | | | | | |
| 1996 | 5,2 | 3,6 | 9,6 | 28,4 | 34,2 | 0,1 |
| 1997 | 11,5 | 14,0 | - 0,2 | - 7,9 | - 7,5 | 5,5 |
| 1998 | - 8,1 | - 9,0 | - 2,4 | - 1,9 | 5,0 | - 3,3 |
| 1999 | - 11,4 | - 13,5 | 8,1 | - 9,9 | - 5,6 | - 5,6 |
| 2000 | - 1,7 | - 3,5 | 11,3 | - 1,7 | - 8,7 | - 3,7 |
| 2001 | - 13,5 | - 19,5 | 16,4 | 13,3 | 11,5 | - 1,7 |
| 2002 | - 2,5 | - 4,5 | 1,7 | 11,6 | - 0,7 | - 5,9 |
| 2003 | - 2,3 | - 2,5 | - 2,3 | - 0,5 | 4,3 | - 3,4 |
| 2004 | - 8,6 | - 10,3 | - 6,5 | 4,4 | 8,6 | - 2,0 |
| 2005 | - 13,2 | - 15,2 | - 9,4 | - 2,5 | 7,6 | - 5,5 |
| 1.Vj. | - 16,7 | - 18,1 | - 15,1 | - 5,2 | 7,1 | - 3,4 |
| 2.Vj. | - 5,2 | - 7,3 | 1,8 | - 2,4 | 7,8 | 0,7 |
| 3.Vj. | - 12,1 | - 13,6 | - 11,2 | 2,2 | 26,4 | - 8,8 |
| 4.Vj. | - 18,0 | - 21,9 | - 11,8 | - 4,5 | - 5,6 | - 10,1 |
| 2006 | | | | | | |
| 1.Vj. | 5,6 | 6,9 | 0,7 | 3,7 | - 7,8 | 1,2 |

Noch: 1 Zuzugs- bzw. Fortzugsüberschuss über die Landesgrenze von Berlin
sowie Binnenwanderungen seit 1995 nach Herkunfts- bzw. Zielgebieten und Staatsangehörigkeit

| Jahr | Insgesamt | Ausland | Übriges Bundesgebiet | | | Binnen- wanderungen |
|-----------|-----------|---------|----------------------|-------------------|---|------------------------|
| | | | alte Bundesländer | neue Bundesländer | | |
| | | | | insgesamt | darunter engerer Verflechtungs- raum | |
| 1 | 2 | 3 | 4 | 5 | 6 | |
| insgesamt | | | | | | |
| 1995 | 10 006 | 22 224 | 554 | - 12 772 | - 14 522 | X |
| 1996 | - 4 461 | 14 265 | - 1 330 | - 17 396 | - 18 759 | X |
| 1997 | - 26 926 | - 962 | - 318 | - 25 646 | - 27 985 | X |
| 1998 | - 21 325 | - 404 | 4 537 | - 25 458 | - 29 874 | X |
| 1999 | - 7 015 | 6 210 | 6 670 | - 19 895 | - 25 246 | X |
| 2000 | - 858 | 4 962 | 7 184 | - 13 004 | - 18 857 | X |
| 2001 | 10 467 | 11 168 | 6 111 | - 6 812 | - 14 413 | X |
| 2002 | 8 685 | 9 735 | 4 071 | - 5 121 | - 12 333 | X |
| 2003 | 477 | 7 520 | 653 | - 7 696 | - 12 503 | X |
| 2004 | 1 686 | 10 819 | - 854 | - 8 279 | - 12 864 | X |
| 2005 | 10 201 | 14 529 | 1 884 | - 6 212 | - 11 571 | X |
| 1.Vj. | 2 960 | 2 591 | 446 | - 77 | - 1 511 | X |
| 2.Vj. | 3 058 | 3 204 | 582 | - 728 | - 2 056 | X |
| 3.Vj. | 2 317 | 3 892 | 110 | - 1 685 | - 3 189 | X |
| 4.Vj. | 1 866 | 4 842 | 746 | - 3 722 | - 4 815 | X |
| 2006 | | | | | | |
| 1.Vj. | 3 299 | 1 863 | 796 | 640 | - 1 118 | X |
| Deutsche | | | | | | |
| 1995 | - 16 196 | - 336 | - 1 237 | - 14 623 | - 14 836 | X |
| 1996 | - 21 570 | - 64 | - 2 334 | - 19 172 | - 18 804 | X |
| 1997 | - 29 468 | 18 | - 1 572 | - 27 914 | - 28 171 | X |
| 1998 | - 22 974 | 180 | 3 865 | - 27 019 | - 29 842 | X |
| 1999 | - 14 563 | 1 038 | 6 013 | - 21 614 | - 25 329 | X |
| 2000 | - 7 172 | 894 | 6 580 | - 14 646 | - 19 021 | X |
| 2001 | - 1 151 | 628 | 6 559 | - 8 338 | - 14 565 | X |
| 2002 | - 1 488 | 56 | 4 665 | - 6 209 | - 12 455 | X |
| 2003 | - 8 035 | - 574 | 1 441 | - 8 902 | - 12 663 | X |
| 2004 | - 11 239 | - 1 635 | - 277 | - 9 327 | - 12 913 | X |
| 2005 | - 7 540 | - 1 893 | 1 617 | - 7 264 | - 11 595 | X |
| 1.Vj. | - 670 | - 730 | 414 | - 354 | - 1 509 | X |
| 2.Vj. | - 710 | - 331 | 621 | - 1 000 | - 2 041 | X |
| 3.Vj. | - 2 543 | - 564 | 32 | - 2 011 | - 3 223 | X |
| 4.Vj. | - 3 617 | - 268 | 550 | - 3 899 | - 4 822 | X |
| 2006 | | | | | | |
| 1.Vj. | 332 | - 608 | 610 | 330 | - 1 167 | X |
| Ausländer | | | | | | |
| 1995 | 26 202 | 22 560 | 1 791 | 1 851 | 314 | X |
| 1996 | 17 109 | 14 329 | 1 004 | 1 776 | 45 | X |
| 1997 | 2 542 | - 980 | 1 254 | 2 268 | 186 | X |
| 1998 | 1 649 | - 584 | 672 | 1 561 | - 32 | X |
| 1999 | 7 548 | 5 172 | 657 | 1 719 | 83 | X |
| 2000 | 6 314 | 4 068 | 604 | 1 642 | 164 | X |
| 2001 | 11 618 | 10 540 | - 448 | 1 526 | 152 | X |
| 2002 | 10 173 | 9 679 | - 594 | 1 088 | 122 | X |
| 2003 | 8 512 | 8 094 | - 788 | 1 206 | 160 | X |
| 2004 | 12 925 | 12 454 | - 577 | 1 048 | 49 | X |
| 2005 | 17 741 | 16 422 | 267 | 1 052 | 24 | X |
| 1.Vj. | 3 630 | 3 321 | 32 | 277 | - 2 | X |
| 2.Vj. | 3 768 | 3 535 | - 39 | 272 | - 15 | X |
| 3.Vj. | 4 860 | 4 456 | 78 | 326 | 34 | X |
| 4.Vj. | 5 483 | 5 110 | 196 | 177 | 7 | X |
| 2006 | | | | | | |
| 1.Vj. | 2 967 | 2 471 | 186 | 310 | 49 | X |

2 Wanderungen über die Grenze von Berlin im 1. Vierteljahr 2006 nach Herkunfts- und Zielgebieten sowie Geschlecht und Staatsangehörigkeit

| Herkunfts- bzw. Zielgebiet | Zuzüge | | | Fortzüge | | | Zuzugs- bzw. Fortzugsüberschuss (-) | | |
|-------------------------------|-----------|----------|----------|-----------|----------|----------|--|----------|----------|
| | insgesamt | männlich | weiblich | insgesamt | männlich | weiblich | insgesamt | männlich | weiblich |
| | 1 | 2 | 3 | 4 | 5 | 6 | 7 | 8 | 9 |
| | insgesamt | | | | | | | | |
| Schleswig-Holstein | 512 | 260 | 252 | 575 | 293 | 282 | - 63 | - 33 | - 30 |
| Hamburg | 630 | 300 | 330 | 652 | 324 | 328 | - 22 | - 24 | 2 |
| Niedersachsen | 1 412 | 701 | 711 | 1 233 | 609 | 624 | 179 | 92 | 87 |
| Bremen | 158 | 78 | 80 | 111 | 54 | 57 | 47 | 24 | 23 |
| Nordrhein-Westfalen | 2 170 | 1 132 | 1 038 | 1 717 | 878 | 839 | 453 | 254 | 199 |
| Hessen | 956 | 496 | 460 | 813 | 393 | 420 | 143 | 103 | 40 |
| Rheinland-Pfalz | 374 | 194 | 180 | 342 | 185 | 157 | 32 | 9 | 23 |
| Baden-Württemberg | 1 320 | 688 | 632 | 1 239 | 646 | 593 | 81 | 42 | 39 |
| Bayern | 1 556 | 841 | 715 | 1 626 | 864 | 762 | - 70 | - 23 | - 47 |
| Saarland | 97 | 49 | 48 | 81 | 53 | 28 | 16 | - 4 | 20 |
| Brandenburg | 5 700 | 2 826 | 2 874 | 6 171 | 3 080 | 3 091 | - 471 | - 254 | - 217 |
| Mecklenburg-Vorpommern | 915 | 461 | 454 | 559 | 294 | 265 | 356 | 167 | 189 |
| Sachsen | 901 | 433 | 468 | 656 | 343 | 313 | 245 | 90 | 155 |
| Sachsen-Anhalt | 711 | 346 | 365 | 378 | 197 | 181 | 333 | 149 | 184 |
| Thüringen | 372 | 188 | 184 | 195 | 103 | 92 | 177 | 85 | 92 |
| Bundesgebiet | 17 784 | 8 993 | 8 791 | 16 348 | 8 316 | 8 032 | 1 436 | 677 | 759 |
| Ausland | 9 504 | 5 461 | 4 043 | 7 641 | 4 509 | 3 132 | 1 863 | 952 | 911 |
| Insgesamt | 27 288 | 14 454 | 12 834 | 23 989 | 12 825 | 11 164 | 3 299 | 1 629 | 1 670 |
| | Deutsche | | | | | | | | |
| Schleswig-Holstein | 469 | 240 | 229 | 530 | 271 | 259 | - 61 | - 31 | - 30 |
| Hamburg | 522 | 247 | 275 | 557 | 265 | 292 | - 35 | - 18 | - 17 |
| Niedersachsen | 1 180 | 595 | 585 | 1 079 | 529 | 550 | 101 | 66 | 35 |
| Bremen | 133 | 67 | 66 | 98 | 48 | 50 | 35 | 19 | 16 |
| Nordrhein-Westfalen | 1 823 | 930 | 893 | 1 412 | 704 | 708 | 411 | 226 | 185 |
| Hessen | 785 | 398 | 387 | 697 | 343 | 354 | 88 | 55 | 33 |
| Rheinland-Pfalz | 325 | 170 | 155 | 286 | 150 | 136 | 39 | 20 | 19 |
| Baden-Württemberg | 1 139 | 587 | 552 | 1 049 | 543 | 506 | 90 | 44 | 46 |
| Bayern | 1 314 | 706 | 608 | 1 376 | 737 | 639 | - 62 | - 31 | - 31 |
| Saarland | 73 | 38 | 35 | 69 | 44 | 25 | 4 | - 6 | 10 |
| Brandenburg | 5 188 | 2 557 | 2 631 | 5 836 | 2 911 | 2 925 | - 648 | - 354 | - 294 |
| Mecklenburg-Vorpommern | 818 | 404 | 414 | 477 | 239 | 238 | 341 | 165 | 176 |
| Sachsen | 771 | 358 | 413 | 570 | 294 | 276 | 201 | 64 | 137 |
| Sachsen-Anhalt | 592 | 271 | 321 | 313 | 159 | 154 | 279 | 112 | 167 |
| Thüringen | 333 | 166 | 167 | 176 | 90 | 86 | 157 | 76 | 81 |
| Bundesgebiet | 15 465 | 7 734 | 7 731 | 14 525 | 7 327 | 7 198 | 940 | 407 | 533 |
| Ausland | 1 205 | 728 | 477 | 1 813 | 965 | 848 | - 608 | - 237 | - 371 |
| Zusammen | 16 670 | 8 462 | 8 208 | 16 338 | 8 292 | 8 046 | 332 | 170 | 162 |
| | Ausländer | | | | | | | | |
| Schleswig-Holstein | 43 | 20 | 23 | 45 | 22 | 23 | - 2 | - 2 | - |
| Hamburg | 108 | 53 | 55 | 95 | 59 | 36 | 13 | - 6 | 19 |
| Niedersachsen | 232 | 106 | 126 | 154 | 80 | 74 | 78 | 26 | 52 |
| Bremen | 25 | 11 | 14 | 13 | 6 | 7 | 12 | 5 | 7 |
| Nordrhein-Westfalen | 347 | 202 | 145 | 305 | 174 | 131 | 42 | 28 | 14 |
| Hessen | 171 | 98 | 73 | 116 | 50 | 66 | 55 | 48 | 7 |
| Rheinland-Pfalz | 49 | 24 | 25 | 56 | 35 | 21 | - 7 | - 11 | 4 |
| Baden-Württemberg | 181 | 101 | 80 | 190 | 103 | 87 | - 9 | - 2 | - 7 |
| Bayern | 242 | 135 | 107 | 250 | 127 | 123 | - 8 | 8 | - 16 |
| Saarland | 24 | 11 | 13 | 12 | 9 | 3 | 12 | 2 | 10 |
| Brandenburg | 512 | 269 | 243 | 335 | 169 | 166 | 177 | 100 | 77 |
| Mecklenburg-Vorpommern | 97 | 57 | 40 | 82 | 55 | 27 | 15 | 2 | 13 |
| Sachsen | 130 | 75 | 55 | 86 | 49 | 37 | 44 | 26 | 18 |
| Sachsen-Anhalt | 119 | 75 | 44 | 65 | 38 | 27 | 54 | 37 | 17 |
| Thüringen | 39 | 22 | 17 | 19 | 13 | 6 | 20 | 9 | 11 |
| Bundesgebiet | 2 319 | 1 259 | 1 060 | 1 823 | 989 | 834 | 496 | 270 | 226 |
| Ausland | 8 299 | 4 733 | 3 566 | 5 828 | 3 544 | 2 284 | 2 471 | 1 189 | 1 282 |
| Zusammen | 10 618 | 5 992 | 4 626 | 7 651 | 4 533 | 3 118 | 2 967 | 1 459 | 1 508 |

3 Wanderungen über die Grenze von Berlin im 1. Vierteljahr 2006 nach Herkunfts- und Zielgebieten im Ausland sowie Staatsangehörigkeit

| Herkunfts- bzw. Zielgebiet | Zuzüge | | | Fortzüge | | | Zuzugs- bzw. Fortzugsüberschuss (-) von insgesamt |
|-----------------------------------|--------------|---|--------------|--------------|--|--------------|---|
| | insgesamt | darunter | | insgesamt | darunter | | |
| | | Staatsangehörige des jeweiligen Herkunftsgebietes | Deutsche | | Staatsangehörige des jeweiligen Zielgebietes | Deutsche | |
| 1 | 2 | 3 | 4 | 5 | 6 | 7 | |
| Baltische Staaten | 158 | 154 | 3 | 84 | 79 | 3 | 74 |
| Beneluxstaaten | 282 | 177 | 70 | 153 | 62 | 68 | 129 |
| Bosnien und Herzegowina | 60 | 55 | 1 | 61 | 52 | 2 | - 1 |
| Bulgarien | 120 | 116 | 2 | 106 | 98 | 5 | 14 |
| Dänemark | 113 | 97 | 8 | 53 | 32 | 18 | 60 |
| Finnland | 50 | 45 | 5 | 29 | 28 | 1 | 21 |
| Frankreich ¹⁾ | 374 | 267 | 61 | 260 | 162 | 70 | 114 |
| Griechenland | 131 | 109 | 17 | 144 | 121 | 22 | - 13 |
| Irland | 43 | 24 | 12 | 33 | 12 | 17 | 10 |
| Italien ²⁾ | 309 | 253 | 37 | 234 | 187 | 36 | 75 |
| Kroatien | 44 | 36 | 2 | 70 | 64 | 4 | - 26 |
| Norwegen | 55 | 38 | 12 | 49 | 16 | 26 | 6 |
| Österreich | 218 | 142 | 42 | 226 | 85 | 124 | - 8 |
| Polen | 2 100 | 1 978 | 114 | 1 188 | 1 093 | 86 | 912 |
| Portugal | 72 | 48 | 21 | 55 | 43 | 12 | 17 |
| Rumänien | 69 | 66 | 3 | 98 | 89 | 5 | - 29 |
| Russische Föderation | 298 | 227 | 34 | 230 | 174 | 28 | 68 |
| Schweden | 119 | 93 | 12 | 95 | 49 | 40 | 24 |
| Schweiz ³⁾ | 173 | 95 | 64 | 319 | 56 | 239 | - 146 |
| Serbien und Montenegro | 156 | 141 | 9 | 210 | 206 | 3 | - 54 |
| Slowakische Republik | 87 | 86 | 1 | 10 | 10 | - | 77 |
| Slowenien | 25 | 24 | - | 16 | 13 | 3 | 9 |
| Spanien ⁴⁾ | 355 | 173 | 134 | 229 | 92 | 118 | 126 |
| Tschechische Republik | 86 | 69 | 10 | 50 | 34 | 12 | 36 |
| Türkei | 566 | 534 | 31 | 575 | 496 | 74 | - 9 |
| Ukraine | 106 | 99 | 3 | 64 | 61 | 3 | 42 |
| Ungarn | 74 | 69 | 4 | 93 | 81 | 10 | - 19 |
| Vereinigtes Königreich | 327 | 194 | 73 | 318 | 104 | 170 | 9 |
| Übriges Europa | 99 | 90 | 6 | 72 | 60 | 10 | 27 |
| Europa | 6 669 | 5 499 | 791 | 5 124 | 3 659 | 1 209 | 1 545 |
| darunter EU-Staaten | 4 926 | 4 004 | 625 | 3 275 | 2 288 | 814 | 1 651 |
| Ägypten | 42 | 36 | 2 | 28 | 13 | 15 | 14 |
| Ghana | 21 | 19 | 1 | 17 | 16 | 1 | 4 |
| Marokko | 20 | 16 | 3 | 16 | 13 | 2 | 4 |
| Südafrika | 24 | 10 | 11 | 19 | 1 | 17 | 5 |
| Tunesien | 52 | 49 | 3 | 17 | 13 | 4 | 35 |
| Übriges Afrika | 192 | 154 | 28 | 182 | 152 | 26 | 10 |
| Afrika | 351 | 284 | 48 | 279 | 208 | 65 | 72 |
| Brasilien | 115 | 87 | 20 | 92 | 63 | 20 | 23 |
| Kanada | 75 | 49 | 14 | 84 | 30 | 45 | - 9 |
| Vereinigte Staaten | 534 | 398 | 99 | 550 | 346 | 169 | - 16 |
| Übriges Amerika | 232 | 153 | 67 | 147 | 88 | 47 | 85 |
| Amerika | 956 | 687 | 200 | 873 | 527 | 281 | 83 |
| Georgien | 28 | 28 | - | 19 | 19 | - | 9 |
| Indien | 64 | 58 | 5 | 50 | 42 | 8 | 14 |
| Indonesien | 64 | 63 | 1 | 39 | 29 | 10 | 25 |
| Irak | 27 | 18 | 8 | 28 | 21 | 7 | - 1 |
| Iran, Islamische Rep. | 55 | 46 | 3 | 39 | 35 | 4 | 16 |
| Israel | 61 | 41 | 16 | 66 | 51 | 12 | - 5 |
| Japan | 99 | 86 | 6 | 106 | 93 | 11 | - 7 |
| Kasachstan | 26 | 22 | 3 | 15 | 12 | 3 | 11 |
| Libanon | 97 | 68 | 7 | 64 | 47 | 16 | 33 |
| Pakistan | 29 | 28 | 1 | 27 | 25 | 2 | 2 |
| Syrien, Arabische Rep. | 51 | 46 | 1 | 26 | 15 | 7 | 25 |
| Thailand | 77 | 61 | 16 | 54 | 40 | 13 | 23 |
| Vietnam | 123 | 122 | 1 | 85 | 79 | 4 | 38 |
| Übriges Asien | 554 | 477 | 53 | 409 | 302 | 84 | 145 |
| Asien | 1 355 | 1 164 | 121 | 1 027 | 810 | 181 | 328 |
| Australien u. Ozeanien | 102 | 57 | 29 | 128 | 46 | 67 | - 26 |
| Unbekanntes Ausland ⁵⁾ | 71 | - | 16 | 210 | 1 | 10 | - 139 |
| I n s g e s a m t | 9 504 | 7 691 | 1 205 | 7 641 | 5 251 | 1 813 | 1 863 |

1) einschl. Monaco - 2) einschl. San Marino und Vatikanstaat - 3) einschl. Liechtenstein - 4) einschl. Andorra
5) einschl. ungeklärte Fälle und solcher ohne Angabe von Herkunfts- bzw. Zielgebiet

4 Wanderungen über die Grenze von Berlin im 1. Vierteljahr 2006 nach Altersgruppen, Geschlecht und Staatsangehörigkeit

| Altersgruppe von ... bis unter ... Jahren | Zuzüge | | | Fortzüge | | | Zuzugs- bzw. Fortzugsüberschuss (-) | | |
|---|-----------|----------|----------|-----------|----------|----------|-------------------------------------|----------|----------|
| | insgesamt | männlich | weiblich | insgesamt | männlich | weiblich | insgesamt | männlich | weiblich |
| | 1 | 2 | 3 | 4 | 5 | 6 | 7 | 8 | 9 |
| | insgesamt | | | | | | | | |
| unter 6 | 1 149 | 593 | 556 | 1 253 | 654 | 599 | - 104 | - 61 | - 43 |
| 6 – 15 | 1 239 | 607 | 632 | 1 337 | 689 | 648 | - 98 | - 82 | - 16 |
| 15 – 18 | 471 | 225 | 246 | 395 | 214 | 181 | 76 | 11 | 65 |
| 18 – 20 | 747 | 366 | 381 | 489 | 244 | 245 | 258 | 122 | 136 |
| 20 – 25 | 5 589 | 2 568 | 3 021 | 3 146 | 1 480 | 1 666 | 2 443 | 1 088 | 1 355 |
| 25 – 30 | 6 035 | 3 086 | 2 949 | 4 356 | 2 165 | 2 191 | 1 679 | 921 | 758 |
| 30 – 35 | 3 589 | 2 048 | 1 541 | 3 541 | 1 949 | 1 592 | 48 | 99 | - 51 |
| 35 – 40 | 2 443 | 1 512 | 931 | 2 640 | 1 584 | 1 056 | - 197 | - 72 | - 125 |
| 40 – 45 | 1 863 | 1 159 | 704 | 2 007 | 1 230 | 777 | - 144 | - 71 | - 73 |
| 45 – 50 | 1 263 | 812 | 451 | 1 321 | 806 | 515 | - 58 | 6 | - 64 |
| 50 – 55 | 810 | 499 | 311 | 911 | 534 | 377 | - 101 | - 35 | - 66 |
| 55 – 60 | 582 | 340 | 242 | 686 | 414 | 272 | - 104 | - 74 | - 30 |
| 60 – 65 | 455 | 218 | 237 | 566 | 308 | 258 | - 111 | - 90 | - 21 |
| 65 und älter | 1 053 | 421 | 632 | 1 341 | 554 | 787 | - 288 | - 133 | - 155 |
| Insgesamt | 27 288 | 14 454 | 12 834 | 23 989 | 12 825 | 11 164 | 3 299 | 1 629 | 1 670 |
| | Deutsche | | | | | | | | |
| unter 6 | 800 | 422 | 378 | 1 089 | 570 | 519 | - 289 | - 148 | - 141 |
| 6 – 15 | 815 | 401 | 414 | 964 | 512 | 452 | - 149 | - 111 | - 38 |
| 15 – 18 | 255 | 123 | 132 | 271 | 138 | 133 | - 16 | - 15 | - 1 |
| 18 – 20 | 454 | 206 | 248 | 336 | 155 | 181 | 118 | 51 | 67 |
| 20 – 25 | 3 304 | 1 448 | 1 856 | 1 905 | 840 | 1 065 | 1 399 | 608 | 791 |
| 25 – 30 | 3 638 | 1 750 | 1 888 | 2 851 | 1 309 | 1 542 | 787 | 441 | 346 |
| 30 – 35 | 2 002 | 1 096 | 906 | 2 279 | 1 185 | 1 094 | - 277 | - 89 | - 188 |
| 35 – 40 | 1 448 | 857 | 591 | 1 752 | 1 001 | 751 | - 304 | - 144 | - 160 |
| 40 – 45 | 1 172 | 693 | 479 | 1 370 | 774 | 596 | - 198 | - 81 | - 117 |
| 45 – 50 | 743 | 455 | 288 | 904 | 507 | 397 | - 161 | - 52 | - 109 |
| 50 – 55 | 477 | 281 | 196 | 613 | 329 | 284 | - 136 | - 48 | - 88 |
| 55 – 60 | 365 | 217 | 148 | 483 | 293 | 190 | - 118 | - 76 | - 42 |
| 60 – 65 | 343 | 170 | 173 | 416 | 234 | 182 | - 73 | - 64 | - 9 |
| 65 und älter | 854 | 343 | 511 | 1 105 | 445 | 660 | - 251 | - 102 | - 149 |
| Zusammen | 16 670 | 8 462 | 8 208 | 16 338 | 8 292 | 8 046 | 332 | 170 | 162 |
| | Ausländer | | | | | | | | |
| unter 6 | 349 | 171 | 178 | 164 | 84 | 80 | 185 | 87 | 98 |
| 6 – 15 | 424 | 206 | 218 | 373 | 177 | 196 | 51 | 29 | 22 |
| 15 – 18 | 216 | 102 | 114 | 124 | 76 | 48 | 92 | 26 | 66 |
| 18 – 20 | 293 | 160 | 133 | 153 | 89 | 64 | 140 | 71 | 69 |
| 20 – 25 | 2 285 | 1 120 | 1 165 | 1 241 | 640 | 601 | 1 044 | 480 | 564 |
| 25 – 30 | 2 397 | 1 336 | 1 061 | 1 505 | 856 | 649 | 892 | 480 | 412 |
| 30 – 35 | 1 587 | 952 | 635 | 1 262 | 764 | 498 | 325 | 188 | 137 |
| 35 – 40 | 995 | 655 | 340 | 888 | 583 | 305 | 107 | 72 | 35 |
| 40 – 45 | 691 | 466 | 225 | 637 | 456 | 181 | 54 | 10 | 44 |
| 45 – 50 | 520 | 357 | 163 | 417 | 299 | 118 | 103 | 58 | 45 |
| 50 – 55 | 333 | 218 | 115 | 298 | 205 | 93 | 35 | 13 | 22 |
| 55 – 60 | 217 | 123 | 94 | 203 | 121 | 82 | 14 | 2 | 12 |
| 60 – 65 | 112 | 48 | 64 | 150 | 74 | 76 | - 38 | - 26 | - 12 |
| 65 und älter | 199 | 78 | 121 | 236 | 109 | 127 | - 37 | - 31 | - 6 |
| Zusammen | 10 618 | 5 992 | 4 626 | 7 651 | 4 533 | 3 118 | 2 967 | 1 459 | 1 508 |

5 Wanderungen über die Bezirks- und Landesgrenze von Berlin im 1. Vierteljahr 2006 nach Bezirken, Geschlecht und Staatsangehörigkeit

| Bezirk | Wanderungen insgesamt | | | | | | Darunter über die Landesgrenze | | | | | |
|-------------------|-----------------------|--------|----------|--------|-------------------------------------|--------|--------------------------------|--------|----------|--------|-------------------------------------|--------|
| | Zuzüge | | Fortzüge | | Zuzugs- bzw. Fortzugsüberschuss (-) | | Zuzüge | | Fortzüge | | Zuzugs- bzw. Fortzugsüberschuss (-) | |
| | insges. | männl. | insges. | männl. | insges. | männl. | insges. | männl. | insges. | männl. | insges. | männl. |
| | 1 | 2 | 3 | 4 | 5 | 6 | 7 | 8 | 9 | 10 | 11 | 12 |
| | insgesamt | | | | | | | | | | | |
| Mitte | 9 079 | 5 067 | 8 158 | 4 413 | 921 | 654 | 4 558 | 2 534 | 3 111 | 1 692 | 1 447 | 842 |
| Friedrh.-Kreuzb. | 7 457 | 4 015 | 6 709 | 3 597 | 748 | 418 | 3 246 | 1 689 | 2 267 | 1 223 | 979 | 466 |
| Pankow | 6 960 | 3 601 | 6 157 | 3 320 | 803 | 281 | 3 473 | 1 796 | 2 725 | 1 449 | 748 | 347 |
| Charlbg.-Wilmerd. | 6 269 | 3 197 | 5 961 | 3 094 | 308 | 103 | 2 877 | 1 469 | 2 429 | 1 286 | 448 | 183 |
| Spandau | 2 808 | 1 490 | 2 880 | 1 559 | - 72 | - 69 | 1 281 | 673 | 1 270 | 682 | 11 | - 9 |
| Steglitz-Zehlend. | 4 463 | 2 212 | 4 565 | 2 312 | - 102 | - 100 | 1 842 | 937 | 2 099 | 1 021 | - 257 | - 84 |
| Tempelh.-Schöneb. | 5 981 | 3 111 | 6 072 | 3 132 | - 91 | - 21 | 2 130 | 1 110 | 1 966 | 1 030 | 164 | 80 |
| Neukölln | 5 614 | 3 094 | 5 701 | 3 042 | - 87 | 52 | 2 160 | 1 201 | 1 984 | 1 096 | 176 | 105 |
| Treptow-Köpenick | 3 338 | 1 741 | 3 101 | 1 692 | 237 | 49 | 1 250 | 658 | 1 555 | 852 | - 305 | - 194 |
| Marzahn-Hellersd. | 3 129 | 1 632 | 3 184 | 1 669 | - 55 | - 37 | 1 326 | 663 | 1 380 | 736 | - 54 | - 73 |
| Lichtenberg | 4 851 | 2 607 | 4 251 | 2 365 | 600 | 242 | 1 977 | 1 112 | 1 863 | 1 069 | 114 | 43 |
| Reinickendorf | 3 350 | 1 741 | 3 261 | 1 684 | 89 | 57 | 1 168 | 612 | 1 340 | 689 | - 172 | - 77 |
| Berlin | 63 299 | 33 508 | 60 000 | 31 879 | 3 299 | 1 629 | 27 288 | 14 454 | 23 989 | 12 825 | 3 299 | 1 629 |
| | Deutsche | | | | | | | | | | | |
| Mitte | 5 209 | 2 815 | 5 372 | 2 787 | - 163 | 28 | 2 115 | 1 127 | 1 714 | 871 | 401 | 256 |
| Friedrh.-Kreuzb. | 5 263 | 2 782 | 4 931 | 2 573 | 332 | 209 | 2 070 | 1 039 | 1 559 | 819 | 511 | 220 |
| Pankow | 5 482 | 2 781 | 5 080 | 2 646 | 402 | 135 | 2 467 | 1 222 | 2 149 | 1 073 | 318 | 149 |
| Charlbg.-Wilmerd. | 4 208 | 2 096 | 4 220 | 2 126 | - 12 | - 30 | 1 605 | 783 | 1 506 | 768 | 99 | 15 |
| Spandau | 2 027 | 1 047 | 2 054 | 1 046 | - 27 | 1 | 793 | 404 | 874 | 435 | - 81 | - 31 |
| Steglitz-Zehlend. | 3 357 | 1 631 | 3 462 | 1 721 | - 105 | - 90 | 1 174 | 583 | 1 443 | 693 | - 269 | - 110 |
| Tempelh.-Schöneb. | 4 204 | 2 124 | 4 567 | 2 320 | - 363 | - 196 | 1 236 | 641 | 1 357 | 696 | - 121 | - 55 |
| Neukölln | 3 498 | 1 841 | 3 791 | 1 924 | - 293 | - 83 | 1 072 | 575 | 1 071 | 544 | 1 | 31 |
| Treptow-Köpenick | 2 938 | 1 492 | 2 499 | 1 296 | 439 | 196 | 1 041 | 537 | 1 130 | 566 | - 89 | - 29 |
| Marzahn-Hellersd. | 2 742 | 1 425 | 2 928 | 1 526 | - 186 | - 101 | 1 079 | 523 | 1 225 | 653 | - 146 | - 130 |
| Lichtenberg | 3 704 | 1 903 | 3 299 | 1 750 | 405 | 153 | 1 188 | 610 | 1 265 | 653 | - 77 | - 43 |
| Reinickendorf | 2 557 | 1 291 | 2 654 | 1 343 | - 97 | - 52 | 830 | 418 | 1 045 | 521 | - 215 | - 103 |
| Berlin | 45 189 | 23 228 | 44 857 | 23 058 | 332 | 170 | 16 670 | 8 462 | 16 338 | 8 292 | 332 | 170 |
| | Ausländer | | | | | | | | | | | |
| Mitte | 3 870 | 2 252 | 2 786 | 1 626 | 1 084 | 626 | 2 443 | 1 407 | 1 397 | 821 | 1 046 | 586 |
| Friedrh.-Kreuzb. | 2 194 | 1 233 | 1 778 | 1 024 | 416 | 209 | 1 176 | 650 | 708 | 404 | 468 | 246 |
| Pankow | 1 478 | 820 | 1 077 | 674 | 401 | 146 | 1 006 | 574 | 576 | 376 | 430 | 198 |
| Charlbg.-Wilmerd. | 2 061 | 1 101 | 1 741 | 968 | 320 | 133 | 1 272 | 686 | 923 | 518 | 349 | 168 |
| Spandau | 781 | 443 | 826 | 513 | - 45 | - 70 | 488 | 269 | 396 | 247 | 92 | 22 |
| Steglitz-Zehlend. | 1 106 | 581 | 1 103 | 591 | 3 | - 10 | 668 | 354 | 656 | 328 | 12 | 26 |
| Tempelh.-Schöneb. | 1 777 | 987 | 1 505 | 812 | 272 | 175 | 894 | 469 | 609 | 334 | 285 | 135 |
| Neukölln | 2 116 | 1 253 | 1 910 | 1 118 | 206 | 135 | 1 088 | 626 | 913 | 552 | 175 | 74 |
| Treptow-Köpenick | 400 | 249 | 602 | 396 | - 202 | - 147 | 209 | 121 | 425 | 286 | - 216 | - 165 |
| Marzahn-Hellersd. | 387 | 207 | 256 | 143 | 131 | 64 | 247 | 140 | 155 | 83 | 92 | 57 |
| Lichtenberg | 1 147 | 704 | 952 | 615 | 195 | 89 | 789 | 502 | 598 | 416 | 191 | 86 |
| Reinickendorf | 793 | 450 | 607 | 341 | 186 | 109 | 338 | 194 | 295 | 168 | 43 | 26 |
| Berlin | 18 110 | 10 280 | 15 143 | 8 821 | 2 967 | 1 459 | 10 618 | 5 992 | 7 651 | 4 533 | 2 967 | 1 459 |

6 Binnenwanderungen in Berlin im 1. Vierteljahr 2006 nach Bezirken und Staatsangehörigkeit

| Von Bezirk | Nach Bezirk | | | | | | | | | | | | Binnenfortzüge |
|-------------------------|-------------|----------------|-------------|-----------------|--------------|----------------|-----------------|---------------|----------------|----------------|-----------------------|-------------------------|----------------|
| | Mitte | Frie - Kreu | Pan- kow | Charl - Wilm | Span- dau | Steg - Zehl | Temp - Schön | Neu- kölln | Trept - Köp | Marz - Hell | Lich- ten- berg | Reini- cken- dorf | |
| | 1 | 2 | 3 | 4 | 5 | 6 | 7 | 8 | 9 | 10 | 11 | 12 | |
| | insgesamt | | | | | | | | | | | | |
| Mitte | X | 717 | 823 | 630 | 271 | 283 | 487 | 453 | 121 | 143 | 273 | 846 | 5 047 |
| Friedrh.-Kreuzb. | 626 | X | 627 | 311 | 47 | 161 | 557 | 957 | 308 | 220 | 496 | 132 | 4 442 |
| Pankow | 721 | 743 | X | 143 | 61 | 105 | 169 | 171 | 198 | 219 | 673 | 229 | 3 432 |
| Charlbg.-Wilmerds. | 672 | 334 | 210 | X | 395 | 637 | 637 | 276 | 69 | 48 | 65 | 189 | 3 532 |
| Spandau | 254 | 102 | 76 | 435 | X | 115 | 165 | 116 | 44 | 28 | 99 | 176 | 1 610 |
| Steglitz-Zehlend. | 268 | 219 | 127 | 545 | 114 | X | 668 | 259 | 77 | 30 | 54 | 105 | 2 466 |
| Tempelh.-Schöneb. | 480 | 422 | 204 | 673 | 203 | 821 | X | 699 | 173 | 120 | 116 | 195 | 4 106 |
| Neukölln | 431 | 770 | 188 | 300 | 132 | 263 | 822 | X | 418 | 87 | 135 | 171 | 3 717 |
| Treptow-Köpenick | 113 | 197 | 175 | 58 | 40 | 52 | 101 | 246 | X | 256 | 285 | 23 | 1 546 |
| Marzahn-Hellersd. | 128 | 238 | 267 | 33 | 28 | 37 | 40 | 59 | 315 | X | 608 | 51 | 1 804 |
| Lichtenberg | 237 | 354 | 485 | 78 | 50 | 42 | 61 | 94 | 321 | 601 | X | 65 | 2 388 |
| Reinickendorf | 591 | 115 | 305 | 186 | 186 | 105 | 144 | 124 | 44 | 51 | 70 | X | 1 921 |
| Binnenzuzüge | 4 521 | 4 211 | 3 487 | 3 392 | 1 527 | 2 621 | 3 851 | 3 454 | 2 088 | 1 803 | 2 874 | 2 182 | 36 011 |
| Binnenwanderungsaldo | - 526 | - 231 | 55 | - 140 | - 83 | 155 | - 255 | - 263 | 542 | - 1 | 486 | 261 | - |
| Umzüge im selben Bezirk | 5 670 | 4 407 | 6 076 | 3 968 | 3 827 | 3 171 | 4 175 | 5 328 | 3 702 | 4 743 | 3 882 | 3 645 | 52 594 |
| | Deutsche | | | | | | | | | | | | |
| Mitte | X | 516 | 685 | 428 | 192 | 199 | 319 | 262 | 94 | 127 | 217 | 619 | 3 658 |
| Friedrh.-Kreuzb. | 431 | X | 517 | 218 | 35 | 131 | 395 | 644 | 270 | 194 | 442 | 95 | 3 372 |
| Pankow | 567 | 602 | X | 112 | 54 | 86 | 137 | 140 | 190 | 204 | 634 | 205 | 2 931 |
| Charlbg.-Wilmerds. | 437 | 246 | 166 | X | 332 | 540 | 498 | 182 | 58 | 39 | 54 | 162 | 2 714 |
| Spandau | 135 | 65 | 68 | 353 | X | 103 | 131 | 80 | 25 | 26 | 45 | 149 | 1 180 |
| Steglitz-Zehlend. | 167 | 174 | 109 | 465 | 102 | X | 577 | 193 | 68 | 27 | 40 | 97 | 2 019 |
| Tempelh.-Schöneb. | 317 | 309 | 158 | 530 | 162 | 697 | X | 521 | 163 | 97 | 98 | 158 | 3 210 |
| Neukölln | 242 | 524 | 147 | 220 | 91 | 220 | 626 | X | 372 | 80 | 73 | 125 | 2 720 |
| Treptow-Köpenick | 89 | 181 | 167 | 46 | 27 | 45 | 88 | 194 | X | 249 | 264 | 19 | 1 369 |
| Marzahn-Hellersd. | 110 | 214 | 258 | 30 | 27 | 34 | 36 | 55 | 307 | X | 585 | 47 | 1 703 |
| Lichtenberg | 147 | 273 | 455 | 48 | 43 | 30 | 40 | 61 | 311 | 575 | X | 51 | 2 034 |
| Reinickendorf | 452 | 89 | 285 | 153 | 169 | 98 | 121 | 94 | 39 | 45 | 64 | X | 1 609 |
| Binnenzuzüge | 3 094 | 3 193 | 3 015 | 2 603 | 1 234 | 2 183 | 2 968 | 2 426 | 1 897 | 1 663 | 2 516 | 1 727 | 28 519 |
| Binnenwanderungsaldo | - 564 | - 179 | 84 | - 111 | 54 | 164 | - 242 | - 294 | 528 | - 40 | 482 | 118 | - |
| Umzüge im selben Bezirk | 3 541 | 3 365 | 5 724 | 3 141 | 3 314 | 2 799 | 3 488 | 3 713 | 3 583 | 4 557 | 3 584 | 3 218 | 44 027 |
| | Ausländer | | | | | | | | | | | | |
| Mitte | X | 201 | 138 | 202 | 79 | 84 | 168 | 191 | 27 | 16 | 56 | 227 | 1 389 |
| Friedrh.-Kreuzb. | 195 | X | 110 | 93 | 12 | 30 | 162 | 313 | 38 | 26 | 54 | 37 | 1 070 |
| Pankow | 154 | 141 | X | 31 | 7 | 19 | 32 | 31 | 8 | 15 | 39 | 24 | 501 |
| Charlbg.-Wilmerds. | 235 | 88 | 44 | X | 63 | 97 | 139 | 94 | 11 | 9 | 11 | 27 | 818 |
| Spandau | 119 | 37 | 8 | 82 | X | 12 | 34 | 36 | 19 | 2 | 54 | 27 | 430 |
| Steglitz-Zehlend. | 101 | 45 | 18 | 80 | 12 | X | 91 | 66 | 9 | 3 | 14 | 8 | 447 |
| Tempelh.-Schöneb. | 163 | 113 | 46 | 143 | 41 | 124 | X | 178 | 10 | 23 | 18 | 37 | 896 |
| Neukölln | 189 | 246 | 41 | 80 | 41 | 43 | 196 | X | 46 | 7 | 62 | 46 | 997 |
| Treptow-Köpenick | 24 | 16 | 8 | 12 | 13 | 7 | 13 | 52 | X | 7 | 21 | 4 | 177 |
| Marzahn-Hellersd. | 18 | 24 | 9 | 3 | 1 | 3 | 4 | 4 | 8 | X | 23 | 4 | 101 |
| Lichtenberg | 90 | 81 | 30 | 30 | 7 | 12 | 21 | 33 | 10 | 26 | X | 14 | 354 |
| Reinickendorf | 139 | 26 | 20 | 33 | 17 | 7 | 23 | 30 | 5 | 6 | 6 | X | 312 |
| Binnenzuzüge | 1 427 | 1 018 | 472 | 789 | 293 | 438 | 883 | 1 028 | 191 | 140 | 358 | 455 | 7 492 |
| Binnenwanderungsaldo | 38 | - 52 | - 29 | - 29 | - 137 | - 9 | - 13 | 31 | 14 | 39 | 4 | 143 | - |
| Umzüge im selben Bezirk | 2 129 | 1 042 | 352 | 827 | 513 | 372 | 687 | 1 615 | 119 | 186 | 298 | 427 | 8 567 |

7 Wanderungen zwischen Berlin und den kreisfreien Städten und Landkreisen des Landes Brandenburg im 1. Vierteljahr 2006 nach Geschlecht

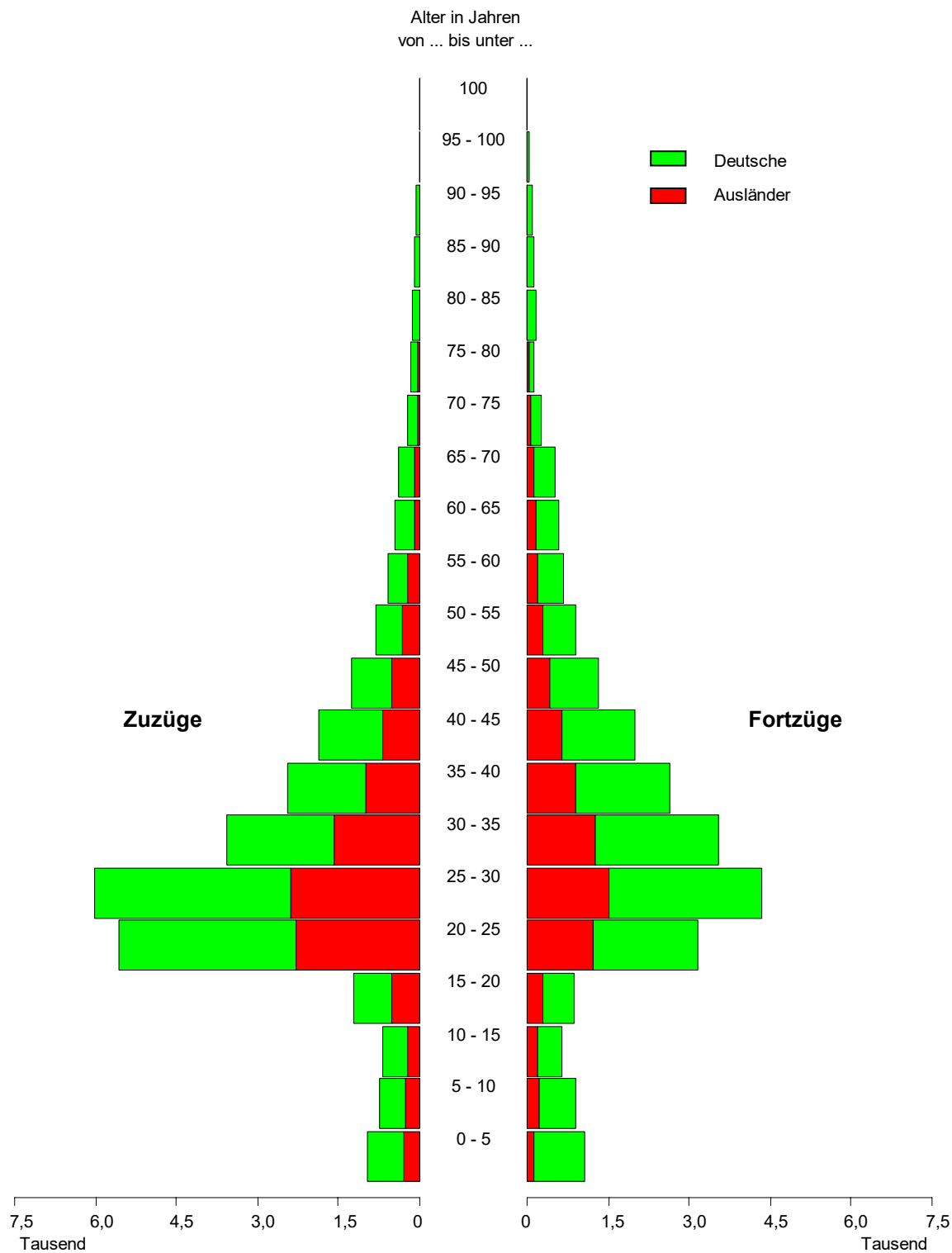
| Herkunfts- bzw. Zielgebiet | Zuzüge | | | Fortzüge | | | Zuzugs- bzw. Fortzugsüberschuss (-) | | |
|----------------------------|-----------|----------|----------|-----------|----------|----------|-------------------------------------|----------|----------|
| | insgesamt | männlich | weiblich | insgesamt | männlich | weiblich | insgesamt | männlich | weiblich |
| | 1 | 2 | 3 | 4 | 5 | 6 | 7 | 8 | 9 |
| Brandenburg | 5 700 | 2 826 | 2 874 | 6 171 | 3 080 | 3 091 | - 471 | - 254 | - 217 |
| Kreisfreie Städte | | | | | | | | | |
| Brandenburg an der Havel | 65 | 32 | 33 | 35 | 22 | 13 | 30 | 10 | 20 |
| Cottbus | 121 | 61 | 60 | 61 | 30 | 31 | 60 | 31 | 29 |
| Frankfurt (Oder) | 127 | 56 | 71 | 57 | 32 | 25 | 70 | 24 | 46 |
| Potsdam | 446 | 215 | 231 | 399 | 179 | 220 | 47 | 36 | 11 |
| Landkreise | | | | | | | | | |
| Barnim | 570 | 294 | 276 | 797 | 393 | 404 | - 227 | - 99 | - 128 |
| Dahme-Spreewald | 549 | 270 | 279 | 668 | 342 | 326 | - 119 | - 72 | - 47 |
| Elbe-Elster | 70 | 33 | 37 | 24 | 16 | 8 | 46 | 17 | 29 |
| Havelland | 468 | 229 | 239 | 576 | 273 | 303 | - 108 | - 44 | - 64 |
| Märkisch-Oderland | 656 | 323 | 333 | 726 | 368 | 358 | - 70 | - 45 | - 25 |
| Oberhavel | 784 | 392 | 392 | 1 055 | 521 | 534 | - 271 | - 129 | - 142 |
| Oberspreewald-Lausitz | 60 | 29 | 31 | 32 | 14 | 18 | 28 | 15 | 13 |
| Oder-Spree | 396 | 195 | 201 | 342 | 182 | 160 | 54 | 13 | 41 |
| Ostprignitz-Ruppin | 148 | 81 | 67 | 112 | 55 | 57 | 36 | 26 | 10 |
| Potsdam-Mittelmark | 440 | 211 | 229 | 560 | 270 | 290 | - 120 | - 59 | - 61 |
| Prignitz | 83 | 44 | 39 | 47 | 24 | 23 | 36 | 20 | 16 |
| Spree-Neiße | 63 | 23 | 40 | 31 | 14 | 17 | 32 | 9 | 23 |
| Teltow-Fläming | 458 | 243 | 215 | 559 | 298 | 261 | - 101 | - 55 | - 46 |
| Uckermark | 196 | 95 | 101 | 90 | 47 | 43 | 106 | 48 | 58 |

8 Wanderungen zwischen Berlin und der kreisfreien Stadt Potsdam sowie den zum brandenburgischen Teil des engeren Verflechtungsraums gehörenden Altersgruppen im 1. Vierteljahr 2006 nach Landkreisen und Altersgruppen

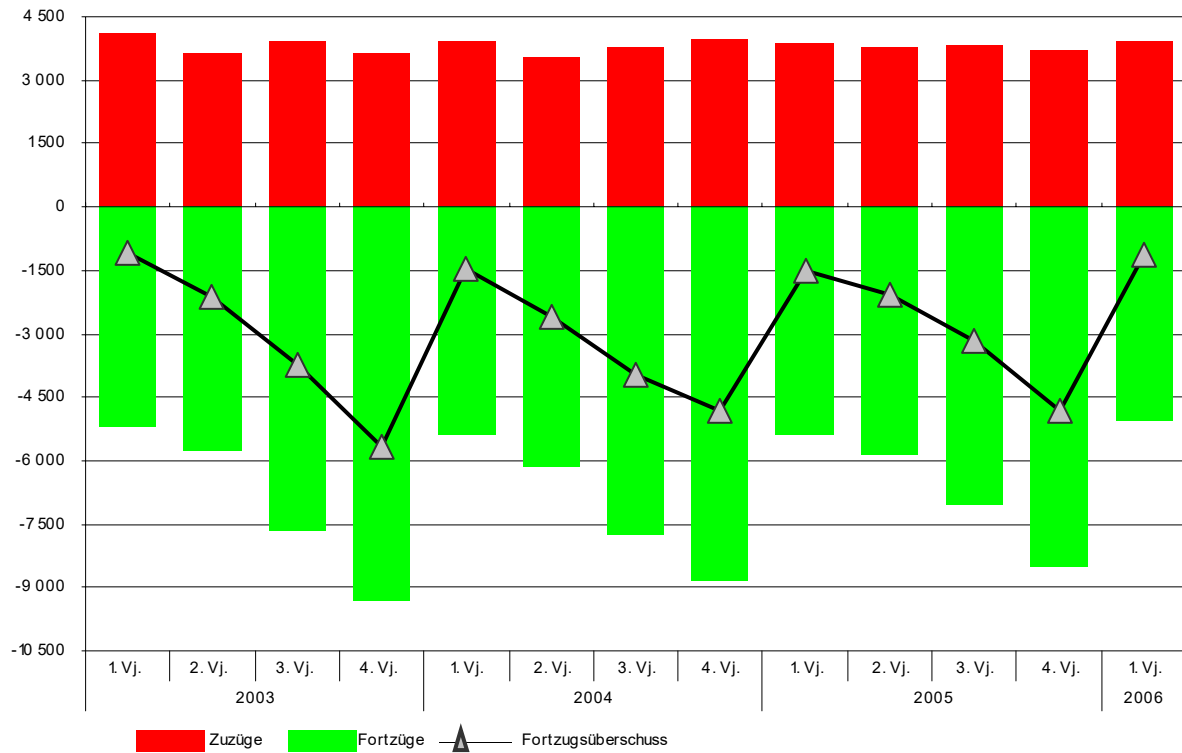
| Herkunfts- bzw. Zielgebiet | Insgesamt | Altersgruppe von ... bis unter ... Jahren | | | | | | | |
|---|-----------|---|--------|---------|---------|---------|---------|---------|--------------|
| | | unter 6 | 6 - 18 | 18 - 25 | 25 - 35 | 35 - 45 | 45 - 55 | 55 - 65 | 65 und älter |
| | | 1 | 2 | 3 | 4 | 5 | 6 | 7 | 8 |
| Zuzüge | | | | | | | | | |
| Engerer Verflechtungsraum ¹⁾ | 3 935 | 166 | 449 | 980 | 950 | 681 | 380 | 166 | 163 |
| Kreisfreie Stadt Potsdam | 446 | 11 | 17 | 102 | 170 | 73 | 32 | 21 | 20 |
| Landkreise | | | | | | | | | |
| Barnim | 424 | 13 | 46 | 136 | 97 | 62 | 44 | 11 | 15 |
| Dahme-Spreewald | 481 | 24 | 64 | 111 | 101 | 89 | 47 | 17 | 28 |
| Havelland | 404 | 22 | 46 | 105 | 78 | 75 | 43 | 24 | 11 |
| Märkisch-Oderland | 513 | 11 | 59 | 193 | 100 | 74 | 45 | 14 | 17 |
| Oberhavel | 705 | 36 | 91 | 128 | 160 | 141 | 66 | 49 | 34 |
| Oder-Spree | 266 | 19 | 19 | 60 | 80 | 43 | 23 | 7 | 15 |
| Potsdam-Mittelmark | 353 | 9 | 66 | 61 | 85 | 65 | 41 | 16 | 10 |
| Teltow-Fläming | 343 | 21 | 41 | 84 | 79 | 59 | 39 | 7 | 13 |
| Fortzüge | | | | | | | | | |
| Engerer Verflechtungsraum ¹⁾ | 5 053 | 374 | 545 | 567 | 1 158 | 1 018 | 606 | 310 | 475 |
| Kreisfreie Stadt Potsdam | 399 | 28 | 22 | 58 | 136 | 80 | 32 | 19 | 24 |
| Landkreise | | | | | | | | | |
| Barnim | 669 | 44 | 73 | 84 | 142 | 124 | 106 | 35 | 61 |
| Dahme-Spreewald | 587 | 37 | 71 | 66 | 132 | 117 | 69 | 49 | 46 |
| Havelland | 529 | 43 | 62 | 54 | 122 | 113 | 67 | 29 | 39 |
| Märkisch-Oderland | 637 | 46 | 57 | 84 | 152 | 102 | 84 | 32 | 80 |
| Oberhavel | 986 | 76 | 106 | 96 | 210 | 209 | 105 | 63 | 121 |
| Oder-Spree | 267 | 22 | 23 | 29 | 71 | 49 | 29 | 18 | 26 |
| Potsdam-Mittelmark | 496 | 41 | 62 | 39 | 89 | 120 | 63 | 33 | 49 |
| Teltow-Fläming | 483 | 37 | 69 | 57 | 104 | 104 | 51 | 32 | 29 |
| Zuzugs- bzw. Fortzugsüberschuss (-) | | | | | | | | | |
| Engerer Verflechtungsraum ¹⁾ | - 1 118 | - 208 | - 96 | 413 | - 208 | - 337 | - 226 | - 144 | - 312 |
| Kreisfreie Stadt Potsdam | 47 | - 17 | - 5 | 44 | 34 | - 7 | - | 2 | - 4 |
| Landkreise | | | | | | | | | |
| Barnim | - 245 | - 31 | - 27 | 52 | - 45 | - 62 | - 62 | - 24 | - 46 |
| Dahme-Spreewald | - 106 | - 13 | - 7 | 45 | - 31 | - 28 | - 22 | - 32 | - 18 |
| Havelland | - 125 | - 21 | - 16 | 51 | - 44 | - 38 | - 24 | - 5 | - 28 |
| Märkisch-Oderland | - 124 | - 35 | 2 | 109 | - 52 | - 28 | - 39 | - 18 | - 63 |
| Oberhavel | - 281 | - 40 | - 15 | 32 | - 50 | - 68 | - 39 | - 14 | - 87 |
| Oder-Spree | - 1 | - 3 | - 4 | 31 | 9 | - 6 | - 6 | - 11 | - 11 |
| Potsdam-Mittelmark | - 143 | - 32 | 4 | 22 | - 4 | - 55 | - 22 | - 17 | - 39 |
| Teltow-Fläming | - 140 | - 16 | - 28 | 27 | - 25 | - 45 | - 12 | - 25 | - 16 |

1) siehe Seite 5 unter Definitionen

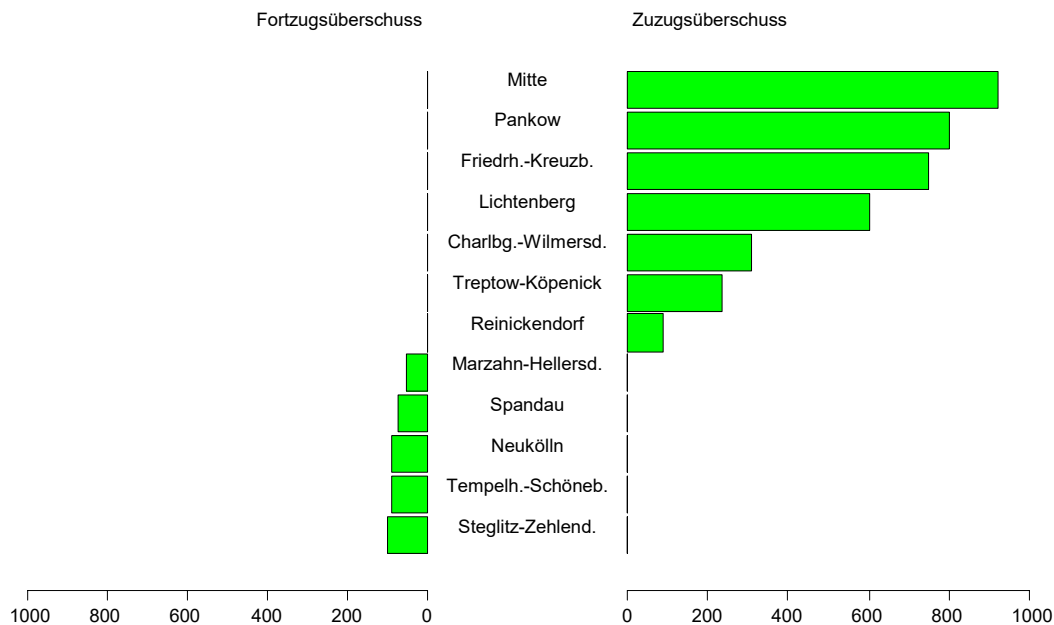
1 Wanderungen über die Grenze von Berlin im 1. Vierteljahr 2006 nach Altersgruppen und Staatsangehörigkeit



2 Wanderungen zwischen Berlin und dem brandenburgischen Teil des engeren Verflechtungsraums seit 1. Vierteljahr 2003



3 Zuzugs- bzw. Fortzugsüberschuss in den Bezirken von Berlin im 1. Vierteljahr 2006



Datenangebot aus dem Sachgebiet

Datenangebot

Die in diesem Bericht enthaltenen Tabellen geben die gängigsten Kombinationen der aufgelisteten Merkmale wieder. Für den Informationsbedarf, der damit nicht abgedeckt werden kann, werden **Sonderauswertungen** erstellt.

Die Merkmale und deren Gliederung sind auf Seite 5 dieses Berichtes dargestellt.

Zeitreihen, zum Teil ab 1950 oder früher, sind ebenfalls verfügbar.

Lieferung

Bestellte Tabellen oder Daten werden kurzfristig entweder als Ausdruck oder als Excel-Datei erstellt. Die Lieferung der Ergebnisse erfolgt dann entweder über **E-Mail** oder **Fax** (bis maximal 10 Seiten) bzw. als **Ausdruck**, **Diskette** oder **CD-ROM** durch die Post. Selbstabholer können die Ergebnisse direkt beim Statistischen Landesamt abholen.

Kosten

Die Leistungen sind nach dem geltenden Kostentarif des Statistischen Landesamtes grundsätzlich kostenpflichtig. Ausgenommen davon sind unmittlere Berliner Landesbehörden (z. B. Senatsverwaltungen und Bezirksämter), Mitglieder des Abgeordnetenhauses, Berliner Mitglieder des Bundestages und des Europäischen Parlaments, Journalisten sowie Dienststellen, Behörden und Ämter, mit denen ein Schriftenaustausch besteht. Die Kosten für Standardtabellen sind in dem entsprechenden Abschnitt angegeben. Kosten für andere Auswertungen werden nach Aufwand berechnet. Die Zahlung erfolgt auf Rechnung, die Zahlungsfrist beträgt vier Wochen.

Information und Beratung

Nähere Auskünfte zu Information und Beratung finden Sie auf Seite 2.

Weitere Veröffentlichungen zum Thema *

Statistische Berichte

Bevölkerung

- Bevölkerungsentwicklung und Bevölkerungsstand bis Dezember 1999 monatlich, 20 Seiten
4,00 EUR
Bestell-Nr.: 110.2
- Bevölkerungsentwicklung und Bevölkerungsstand ab 1. Vierteljahr 2000 vierteljährlich, 16 Seiten
4,00 EUR
Bestell-Nr.: 110.2
- Bevölkerung, Teil 1: Berlin, Berlin-West, Berlin-Ost bis 2000 jährlich, 36 Seiten
6,00 EUR
Bestell-Nr.: 110.3
- Bevölkerung, Teil 2: Bezirke bis 2000 jährlich, 48 Seiten
8,00 EUR
Bestell-Nr.: 110.3a
- Bevölkerung ab 2001 jährlich, 35 Seiten
6,00 EUR
Bestell-Nr.: 110.3
- Melderechtlich registrierte Einwohner (Statistische Gebiete) halbjährlich, 28 Seiten
4,00 EUR
Bestell-Nr.: 110.4a
- Melderechtlich registrierte Ausländer halbjährlich, 24 Seiten
4,00 EUR
Bestell-Nr.: 110.5
- Bevölkerung und Privathaushalte (Mikrozensus), Teil 1 jährlich, 28 Seiten
6,00 EUR
Bestell-Nr.: 110.6
- Bevölkerung und Privathaushalte (Mikrozensus), Teil 2 jährlich, 28 Seiten
6,00 EUR
Bestell-Nr.: 110.6
- Einbürgerungen jährlich, 19 Seiten
4,00 EUR
Bestell-Nr.: 110.7

Bevölkerungsbewegung

- Eheschließungen, Geborene und Gestorbene bis Dezember 1999 monatlich, 8 Seiten
4,00 EUR
Bestell-Nr.: 110.8
- Eheschließungen, Geborene und Gestorbene jährlich, 12 Seiten
4,00 EUR
Bestell-Nr.: 110.8a
- Gerichtliche Ehelösungen jährlich, 12 Seiten
4,00 EUR
Bestell-Nr.: 110.9
- Wanderungen (Zu und Fortzüge) jährlich, 16 Seiten
4,00 EUR
Bestell-Nr.: 110.10a

Gesundheitswesen

- Sterbetafel in abgekürzter Form jährlich, 15 Seiten
4,00 EUR
Bestell-Nr.: 110.12
- Sterbefälle in Berlin 1996 nach Todesursachen, 190 Seiten
9,00 EUR
Bestell-Nr.: 130.4

* Preisänderungen sind vorbehalten

Allgemeines Informationsangebot

Datenmaterial auf Papier, Diskette oder im Internet zu folgenden Themen:

- Gebiet (regionales Bezugssystem)
- Bevölkerung und Bevölkerungsbewegung (Geburten, Sterbefälle, Zu- und Fortzüge)
- Einwohnerregisterstatistik
- Mikrozensus (Haushalte, Familien, Sozialstruktur)
- Großzählungen (Volkszählung, Gebäude- und Wohnungszählung)
- Gesundheitswesen
- Wahlen (Ergebnisse)
- Allgemeinbildendes und berufliches Schulwesen (Einrichtungen, Schüler)
- Kultur, Freizeit, Sport
- Hochschulen (Fach- und Hochschulen, Universitäten, Studenten)
- Rechtspflege
- Öffentliche Sozialleistungen (Jugendhilfe, Sozialhilfe, Wohngeld)
- Polizeiliche Kriminalitätsstatistik, Verkehr
- Verarbeitendes Gewerbe
- Bautätigkeit und Wohnungen
- Handel, Gastgewerbe
- Verdienste, Handwerk
- Landwirtschaft, Umwelt, Energie- und Wasserversorgung
- Volkswirtschaftliche Gesamtrechnungen
- Öffentliche Finanzen, Personal im Öffentlichen Dienst
- Preise, laufende Wirtschaftsrechnungen
- Steuern
- Unternehmen und Arbeitsstätten, Unternehmensregister

Veröffentlichungen

Statistisches Jahrbuch

Kompendium zu Berlin in Jahresdaten aus allen Bereichen der amtlichen Statistik

Monatschrift

Beiträge zu Methodik und Ergebnissen statistischer Erhebungen

Statistische Berichte

Tabellen und Kurzerläuterungen zu Ergebnissen der verschiedenen Sachgebiete der amtlichen Statistik

Faltblätter

Informationen kurz und knapp zum Tourismus, zur Umwelt, zu Bildung und Kultur, zum Mikrozensus

Verzeichnis der Veröffentlichungen

Überblick über alle vom Statistischen Landesamt Berlin herausgegebenen Veröffentlichungen auf Papier, Diskette und CD.

