

# Statistischer Bericht

\* A III 1 - vj 03/05

## Wanderungen Berlin

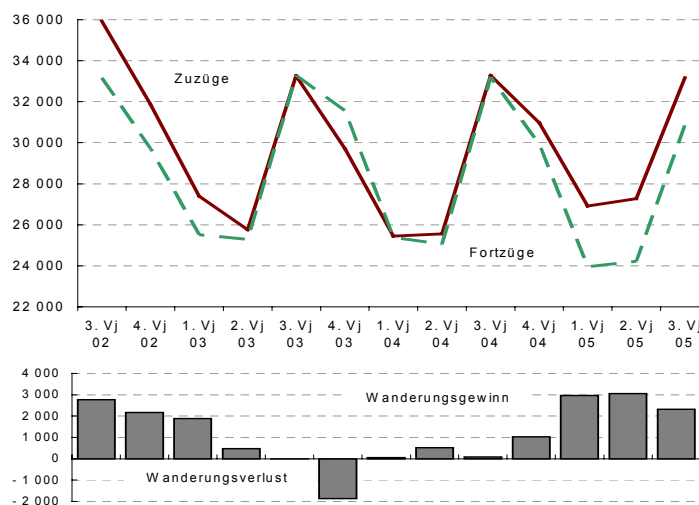
3. Vierteljahr 2005

Wanderungen über die Grenze von Berlin

Binnenwanderungen

Wanderungen zwischen Berlin und den kreisfreien  
Städten und Landkreisen des Landes Brandenburg

### Wanderungen über die Grenze von Berlin ab 3. Vierteljahr 2002



# Information und Beratung

## Wir über uns

Der Auftrag des Statistischen Landesamtes Berlin ist im Berliner Landesstatistikgesetz vom 9. Dezember 1992 definiert. Das Amt hat entsprechend den Grundsätzen der Neutralität, Objektivität und wissenschaftlichen Unabhängigkeit Daten unter Verwendung neuester wissenschaftlicher Erkenntnisse, sachgerechter Methoden und Informationstechniken zu sammeln und für die Darstellung politischer, gesellschaftlicher, wirtschaftlicher und ökologischer Zusammenhänge aufzuschlüsseln.

## So erreichen Sie uns

Das **Statistische Landesamt Berlin** befindet sich im „Bildungs- und Verwaltungszentrum Friedrichsfelde“ im Bezirk Lichtenberg (Nähe Tierpark Friedrichsfelde).  
**Statistisches Landesamt Berlin  
Alt-Friedrichsfelde 60  
10315 Berlin**

### Verkehrsverbindungen:

**U-Bahn**, Linie U 5 bis Bahnhof „Friedrichsfelde“ (ca. 15 Minuten Fußweg),

**S-Bahn**, Linien S 5, S 7, S 75 bis Bahnhof „Friedrichsfelde Ost“ (Anschluss Bus 108 bis Haltestelle „Bildungs- und Verwaltungszentrum“),

**Straßenbahn**, Linien M 17, 27 bis Haltestelle „Am Tierpark“,

**Bus**, Linie 108 bis Haltestelle „Bildungs- und Verwaltungszentrum“ oder Linie 194 bis Haltestelle „Am Tierpark / Alfred-Kowalke-Straße“.

## Veröffentlichungen

Sie können alle Publikationen des Statistischen Landesamtes in unserer **Bibliothek** einsehen.

### Öffnungszeiten:

montags bis mittwochs

von 9 bis 15 Uhr,

donnerstags

von 9 bis 17 Uhr

und freitags

von 9 bis 14 Uhr.

**Telefon:** (030) 9021 3540.

Hier stehen darüber hinaus auch die Veröffentlichungen der anderen Statistischen Ämter der Länder und des Bundes zur Verfügung, ebenso internationale Publikationen, insbesondere Standardwerke zur statistischen Methodenlehre und zu Wirtschafts- und Sozialwissenschaften. Ein aktuelles Verzeichnis unserer Veröffentlichungen ist bei der **Zentralen Information und Beratung** zu erhalten.

Im **Internet** ist das Statistische Landesamt Berlin darüber hinaus mit Eckdaten für Berlin und Online-Datenbanken vertreten:

**www.statistik-berlin.de**

## Informationen

### zu dieser Veröffentlichung

#### Fachbereich Bevölkerung:

Telefon: (030) 9021 3543/3862

Telefax: (030) 51 58 83 12

E-Mail Internet:

bevoelkerung@statistik-berlin.de

#### Auskunftsstelle:

Zentrale Information und Beratung,

Haus 3, Erdgeschoss

Zimmer 3.005,

Telefon: (030) 9021 3434

Telefax: (030) 9021 3655

E-Mail: info@statistik-berlin.de

## Zeichenerklärung

- nichts vorhanden
- () Aussagewert ist eingeschränkt
- . Zahlenwert unbekannt oder geheimgehalten
- x Tabellenfach gesperrt, weil Aussage nicht sinnvoll
- / Zahlenwert nicht sicher genug
- 0 weniger als die Hälfte von 1 in der letzten besetzten Stelle, jedoch mehr als nichts
- p vorläufige Zahl
- ... Angabe fällt später an
- r berichtigte Zahl
- s geschätzte Zahl

	Seite
<b>Information und Beratung</b>	<b>2</b>
<b>Erläuterungen</b>	<b>4</b>
Allgemeine Hinweise	4
Definitionen	5
<b>Erhebungsmerkmale</b>	<b>6</b>
<b>Ergebnisse kurz gefasst</b>	<b>7</b>
<b>Datenangebot aus dem Sachgebiet</b>	<b>21</b>
Datenangebot	21
Lieferung	21
Kosten	21
Information und Beratung	21
Weitere Veröffentlichungen zum Thema *	21
<b>Allgemeines Informationsangebot</b>	<b>22</b>
<b>Bestellung</b>	
Liefer- und Zahlungsbedingungen	23
<b>Grafiken</b>	
1 Wanderungen über die Grenze von Berlin im 3. Vierteljahr 2005 nach Altersgruppen und Staatsangehörigkeit .....	19
2 Wanderungen zwischen Berlin und dem brandenburgischen Teil des engeren Verflechtungsraums ab 3. Vierteljahr 2002 .	20
3 Zuzugs- bzw. Fortzugsüberschuss in den Bezirken von Berlin im 3. Vierteljahr 2005 .....	20
<b>Tabellen</b>	
1 Zuzüge über die Landesgrenze von Berlin sowie Binnenwanderungen seit 1995 nach Herkunftsgebieten und Staatsangehörigkeit .....	8
2 Wanderungen über die Grenze von Berlin im 3. Vierteljahr 2005 nach Herkunfts- und Zielgebieten sowie Geschlecht .....	13
3 Wanderungen über die Grenze von Berlin im 3. Vierteljahr 2005 nach Herkunfts- und Zielgebieten im Ausland sowie Staatsangehörigkeit .....	14
4 Wanderungen über die Grenze von Berlin im 3. Vierteljahr 2005 nach Altersgruppen, Geschlecht und Staatsangehörigkeit .....	15
5 Wanderungen über die Bezirks- und Landesgrenze von Berlin im 3. Vierteljahr 2005 nach Bezirken, Geschlecht und Staatsangehörigkeit .....	16
6 Binnenwanderungen in Berlin im 3. Vierteljahr 2005 nach Bezirken und Staatsangehörigkeit .....	17
7 Wanderungen zwischen Berlin und den kreisfreien Städten und Landkreisen des Landes Brandenburg im 3. Vierteljahr 2005 nach Geschlecht .....	18
8 Wanderungen zwischen Berlin und dem brandenburgischen Teil des engeren Verflechtungsraums im 3. Vierteljahr 2005 nach Altersgruppen .....	18

## Impressum

Berliner Statistik  
Statistischer Bericht  
\* A III 1 - vj 03/05

\* Bericht enthält Angaben, die alle Statistischen Landesämter für ihren Bereich unter gleicher Kennziffer veröffentlichen

## Herausgeber

Statistisches Landesamt Berlin  
Alt-Friedrichsfelde 60  
10315 Berlin

## Erscheinungsfolge

vierteljährlich

## Preis

4,00 EUR

## Bestell Nr.

110.10

© Statistisches Landesamt Berlin

Für nichtgewerbliche Zwecke sind Vervielfältigung und unentgeltliche Verbreitung, auch auszugsweise, nur mit Quellenangabe gestattet. Die Verbreitung, auch auszugsweise, über elektronische Systeme/Datenträger bedarf der vorherigen Zustimmung. Alle übrigen Rechte bleiben vorbehalten.

## Erläuterungen

### Allgemeine Hinweise

#### **Aufgabe und Ziel der Statistik**

Die Wanderungsstatistik ermöglicht Aussagen über die Zahl und Struktur der Zu- und Fortzüge über die Grenzen von Berlin sowie der Umzüge innerhalb des Stadtgebietes (Binnenwanderungen).

Die Ergebnisse fließen in die Fortschreibung des Bevölkerungsstandes am Ort der Hauptwohnung ein.

#### **Rechtsgrundlage**

Für die Durchführung der Wanderungsstatistik gilt das Gesetz über die Statistik der Bevölkerungsbewegung und die Fortschreibung des Bevölkerungsstandes vom 4. Juli 1957 (BGBl. I S. 694), in der Fassung der Bekanntmachung vom 14. März 1980 (BGBl. I S. 308), zuletzt geändert durch das Gesetz zur Änderung des Melderechtsrahmengesetzes (MRRG) und anderer Gesetze vom 25. März 2002 (BGBl. I S. 1186).

#### **Periodizität**

Die diesem Bericht zu Grunde liegende Wanderungsstatistik wird monatlich durchgeführt.

#### **Berichtskreis**

Die Statistik wird aus den Angaben erstellt, die ein Zu- bzw. Fortziehender bei der An- oder Abmeldung bzw. Statusänderung einer Wohnung bei der zuständigen Meldebehörde macht.

#### **Systematiken**

- Staatsangehörigkeits- und Gebietsschlüssel – alphabetisches und systematisches Verzeichnis; Herausgeber: Statistisches Bundesamt, Wiesbaden; Verlag: Metzler-Poeschel, Stuttgart
- Amtliche Schlüsselnummern und Bevölkerungsdaten der Gemeinden und Verwaltungsbezirke in der Bundesrepublik Deutschland, in der jeweils aktuellen Fassung; Herausgeber: Statistisches Bundesamt, Wiesbaden; Verlag: Metzler-Poeschel, Stuttgart

#### **Methodische Hinweise**

Die Wanderungsstatistik wird bundesweit durchgeführt. Die Wanderungen aus allen Bundesländern werden erfasst, indem zwischen den Statistischen Landesämtern die Wanderungsdaten ausgetauscht werden. Dabei handelt es sich um Meldungen über Zuzüge in ein Bundesland, die vom dortigen Statistischen Landesamt an das Landesamt weitergeleitet werden, aus dessen Zuständigkeitsbereich der Zuzug erfolgt. Dort werden sie als Fortzug verbucht. So ist gewährleistet, dass die Wanderungen innerhalb des Bundesgebietes vollständig erfasst werden.

Die Staatsangehörigkeit und das Herkunftsland werden auf der Grundlage des vorgelegten Personaldokuments festgestellt.

Am 1. Januar 2001 trat die Berliner Gebietsreform in Kraft, bei der die Zahl der bisher bestehenden 23 Verwaltungsbezirke Berlins auf 12 Bezirke verkleinert wurde. Eine Darstellung der Ergebnisse für Berlin-West und Berlin-Ost ist ab 1. Januar 2001 nicht mehr möglich, da bei der Fusion ehemals West- und Ostbezirke zusammengelegt wurden.

#### **Hinweise auf andere Veröffentlichungen**

Ergebnisse für das gesamte Bundesgebiet enthält die vom Statistischen Bundesamt herausgegebene Fachserie 1, Bevölkerung und Erwerbstätigkeit, Reihe 1, "Gebiet und Bevölkerung", die ab Berichtszeitraum 2000 in die Teile "Natürliche Bevölkerungsbewegung" (Reihe 1.1), "Wanderungen" (Reihe 1.2) und "Bevölkerungsfortschreibung" (Reihe 1.3) gegliedert ist. Die Veröffentlichungen des Statistischen Bundesamtes stehen im Internet ([www.destatis.de](http://www.destatis.de)) im Statistik-Shop zur Verfügung.

## Definitionen

### Zu- und Fortzüge

Wechsel der einzigen Wohnung oder des Hauptwohnungsstatus im Falle mehrerer Wohnungen.

### Binnenwanderungen

Zu- und Fortzüge innerhalb Berlins, und zwar von Bezirk zu Bezirk und Umzüge innerhalb des gleichen Bezirks.

### Hauptwohnung

Hat ein Einwohner mehrere Wohnungen im Geltungsbereich des Melderechtsrahmengesetzes, so ist eine dieser Wohnungen seine Hauptwohnung, jede weitere Wohnung seine Nebenwohnung.

Hauptwohnung ist die vorwiegend benutzte Wohnung des Einwohners. Hauptwohnung eines verheirateten oder eine Lebenspartnerschaft führenden Einwohners, der nicht dauernd getrennt von seiner Familie oder seinem Lebenspartner lebt, ist die vorwiegend benutzte Wohnung der Familie oder der Lebenspartner. In Zweifelsfällen ist die vorwiegend benutzte Wohnung dort, wo der Schwerpunkt der Lebensbeziehungen des Einwohners liegt. Die Definition der Hauptwohnung ergibt sich aus § 12 Abs. 2 der Neufassung des Melderechtsrahmengesetzes (MRRG) vom 19. April 2002 (BGBl. I S. 1342).

### Ausländer

Personen mit ausschließlich ausländischer oder ungeklärter Staatsangehörigkeit sowie Staatenlose. An- und Abmeldungen dieses Personenkreises bei Besuchsaufenthalten werden als Wanderungsfälle gezählt.

### EU-Staatsangehörigkeit

Hierzu zählen ab 1. Mai 2004 Personen aus den Staaten Belgien, Dänemark, Estland, Finnland, Frankreich, Griechenland, Irland, Italien, Lettland, Litauen, Luxemburg, Malta, Niederlande, Österreich, Polen, Portugal, Schweden Slowakei, Slowenien, Spanien, Tschechische Republik, Ungarn, Vereinigtes Königreich einschließlich Nordirland und Zypern.

### Zuzugs- bzw. Fortzugsüberschuss

Differenz zwischen der Zahl von Zuzügen und Fortzügen. Dieser Saldo bewirkt eine entsprechende Veränderung des Bevölkerungsbestandes (bei einem Zuzugsüberschuss erhöht sich die Bevölkerungszahl, bei einem Fortzugsüberschuss vermindert sie sich).

### Bezirk (ab 1. Januar 2001)

Mitte (bisher: Mitte, Tiergarten, Wedding)

Friedrichshain-Kreuzberg

Pankow (bisher: Prenzlauer Berg, Weißensee, Pankow)

Charlottenburg-Wilmersdorf

Spandau

Steglitz-Zehlendorf

Tempelhof-Schöneberg

Neukölln

Treptow-Köpenick

Marzahn-Hellersdorf

Lichtenberg (bisher: Lichtenberg, Hohen-schönhausen)

Reinickendorf

### Alte Bundesländer

Schleswig-Holstein

Hamburg

Niedersachsen

Bremen

Nordrhein-Westfalen

Hessen

Rheinland-Pfalz

Baden-Württemberg

Bayern

Saarland

### Neue Bundesländer

Brandenburg

Mecklenburg-Vorpommern

Sachsen

Sachsen-Anhalt

Thüringen

### Engerer Verflechtungsraum

Teil des gemeinsamen Planungsraumes der Länder Berlin und Brandenburg. Er wird gebildet aus Berlin und dem zusammenhängenden Teilraum des Landes Brandenburg, der strukturell am engsten mit dem Land Berlin verbunden ist.

Der am 11.11.1994 beschlossene Entwurf eines Landesplanungsvertrages zwischen den Ländern Berlin und Brandenburg legt in Artikel 7 Abs. 3 die zugehörigen Gebietskörperschaften fest.

Bei den in diesem Statistischen Bericht ausgewiesenen vierteljährlichen Wanderungsdaten des engeren Verflechtungsraumes handelt es sich um vorläufige Ergebnisse. Eventuelle Korrekturen durch Gebietsänderungen werden im Jahresergebnis berücksichtigt.

## Erhebungsmerkmale

### **Wanderungsart**

Zuzug  
Fortzug

### **Herkunfts-/Zielgebiet**

Ausland  
Staat  
Übriges Bundesgebiet  
Bundesland  
Regierungsbezirk  
Kreis  
Gemeinde  
Innerstädtisch  
Bezirk

### **Geschlecht**

männlich  
weiblich

### **Geburtsdatum**

Tag  
Monat  
Jahr

### **Staatsangehörigkeit**

ca. 180 Staaten

### **Familienstand**

ledig  
verheiratet  
verwitwet  
geschieden

### **Religion**

evangelisch  
römisch-katholisch  
sonstige Religionen/  
Konfessionslos/ohne Angabe

## Ergebnisse kurz gefasst

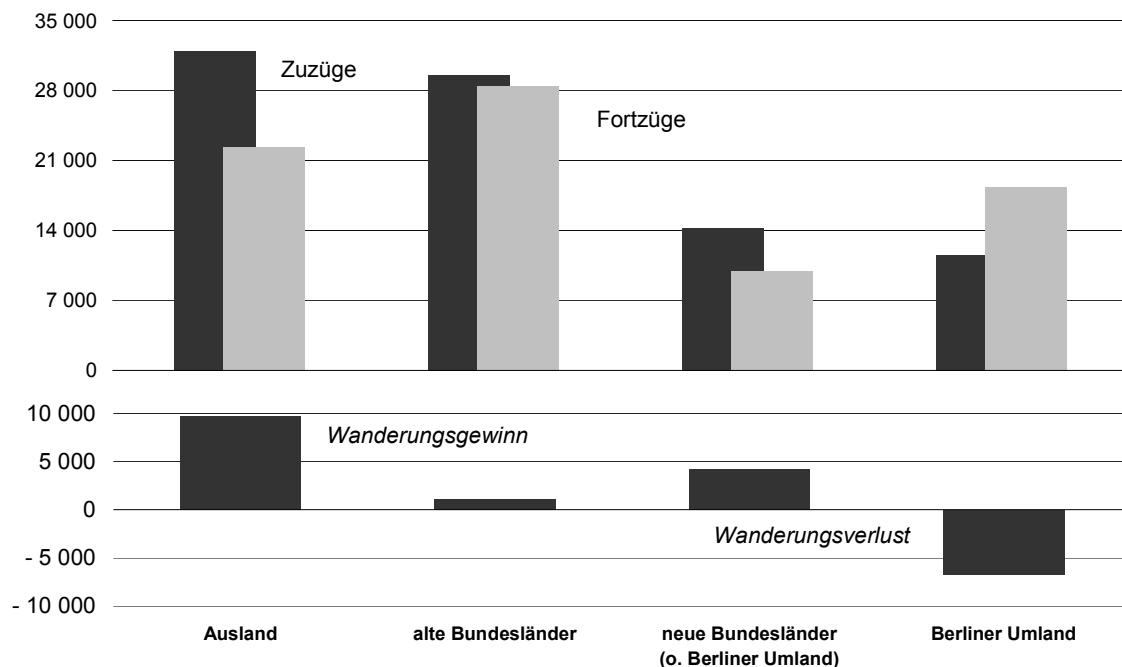
In den Monaten Januar bis September 2005 zogen rd. 87 400 Personen nach Berlin, 79 000 Personen hingegen sind aus der Stadt weggezogen. Der daraus resultierende Wanderungsgewinn für Berlin betrug somit 8 400 Personen. Im gleichen Zeitraum des Vorjahres war ein erheblich geringerer Zuwachs von nur 600 Personen registriert worden.

Gegenüber dem übrigen Bundesgebiet hatte Berlin in den ersten neun Monaten des Jahres 2005 einen Verlust von 1 400 Personen zu verzeichnen. Im Vergleichszeitraum des Vorjahres gab es einen noch erheblich höheren Verlust von etwas mehr als 5 700 Personen.

In den engeren Verflechtungsraum des Landes Brandenburg (Berliner Umland) zogen im Berichtszeitraum ca. 18 300 Personen, jedoch verlagerten nur 11 600 Personen ihren Hauptwohnsitz aus dem Umland nach Berlin. Der Wanderungsverlust gegenüber dem Umland (6 700 Personen) lag damit um rd. 1 300 Personen niedriger als im Jahr 2004, als noch ein Verlust von 8 000 Personen ermittelt wurde.

Die Wanderungen zwischen Berlin und dem Ausland führten wieder zu einem Bevölkerungsgewinn von 9 700 Personen. Im Vorjahr betrug der Wanderungssaldo nur 6 400 Personen.

**Wanderungen über die Grenze von Berlin von Januar bis September 2005 nach Herkunfts- und Zielgebieten**



### 1 Zuzüge über die Landesgrenze von Berlin sowie Binnenwanderungen seit 1995 nach Herkunftsgebieten und Staatsangehörigkeit

Jahr	Insgesamt	Ausland	Ubriges Bundesgebiet			Binnen- wanderungen
			alte Bundesländer	neue Bundesländer		
				insgesamt	darunter engerer Verflechtungs- raum	
1	2	3	4	5	6	
a b s o l u t						
insgesamt						
1995	123 336	66 244	34 735	22 357	7 847	370 099
1996	117 365	60 015	33 209	24 141	9 234	400 820
1997	112 609	51 185	34 127	27 297	10 522	447 560
1998	118 308	47 842	39 979	30 487	11 582	453 376
1999	122 449	48 804	41 968	31 677	13 017	427 597
2000	123 154	46 545	43 301	33 308	14 371	409 665
2001	125 324	45 782	44 334	35 208	14 813	391 967
2002	123 066	43 370	43 536	36 160	15 659	380 582
2003	116 141	41 109	40 482	34 550	15 336	377 192
2004	115 267	42 063	38 672	34 532	15 313	382 850
1. Vj.	25 442	8 887	8 376	8 179	3 939	88 341
2. Vj.	25 563	8 921	8 864	7 778	3 561	92 647
3. Vj.	33 290	12 914	11 000	9 376	3 812	97 200
4. Vj.	30 972	11 341	10 432	9 199	4 001	104 662
2005						
1. Vj.	26 914	9 810	8 915	8 189	3 902	87 909
2. Vj.	27 275	9 802	9 300	8 173	3 793	91 578
3. Vj.	33 174	12 392	11 379	9 403	3 860	90 688
Deutsche						
1995	50 543	3 337	28 635	18 571	6 743	285 157
1996	51 258	3 896	27 481	19 881	8 129	315 830
1997	55 428	4 529	28 159	22 740	9 355	357 865
1998	66 468	5 081	34 706	26 681	10 584	366 597
1999	70 431	6 156	36 339	27 936	11 962	345 711
2000	73 147	6 305	37 163	29 679	13 320	330 811
2001	75 891	6 120	38 341	31 430	13 672	314 432
2002	76 011	5 874	37 579	32 558	14 555	307 617
2003	71 602	5 890	34 869	30 843	14 152	306 677
2004	69 413	5 277	33 264	30 872	14 152	313 720
1. Vj.	15 485	1 117	7 071	7 297	3 673	71 909
2. Vj.	15 853	1 243	7 682	6 928	3 275	75 803
3. Vj.	19 618	1 761	9 474	8 383	3 511	79 967
4. Vj.	18 457	1 156	9 037	8 264	3 693	86 041
2005						
1. Vj.	16 041	1 039	7 656	7 346	3 634	72 035
2. Vj.	16 570	1 279	7 969	7 322	3 532	74 622
3. Vj.	20 129	1 845	9 857	8 427	3 510	74 965
Ausländer						
1995	72 793	62 907	6 100	3 786	1 104	84 942
1996	66 107	56 119	5 728	4 260	1 105	84 990
1997	57 181	46 656	5 968	4 557	1 167	89 695
1998	51 840	42 761	5 273	3 806	998	86 779
1999	52 018	42 648	5 629	3 741	1 055	81 886
2000	50 007	40 240	6 138	3 629	1 051	78 854
2001	49 433	39 662	5 993	3 778	1 141	77 535
2002	47 055	37 496	5 957	3 602	1 104	72 965
2003	44 539	35 219	5 613	3 707	1 184	70 515
2004	45 854	36 786	5 408	3 660	1 161	69 130
1. Vj.	9 957	7 770	1 305	882	266	16 432
2. Vj.	9 710	7 678	1 182	850	286	16 844
3. Vj.	13 672	11 153	1 526	993	301	17 233
4. Vj.	12 515	10 185	1 395	935	308	18 621
2005						
1. Vj.	10 873	8 771	1 259	843	268	15 874
2. Vj.	10 705	8 523	1 331	851	261	16 956
3. Vj.	13 045	10 547	1 522	976	350	15 723



Noch: 1 Zuzüge über die Landesgrenze von Berlin sowie  
Binnenwanderungen seit 1995 nach Herkunftsgebieten und Staatsangehörigkeit

Jahr	Insgesamt	Ausland	Ubriges Bundesgebiet			Binnen- wanderungen
			alte Bundesländer	neue Bundesländer		
				insgesamt	darunter engerer Verflechtungs- raum	
1	2	3	4	5	6	
Veränderung gegenüber dem entsprechenden Vorjahreszeitraum in %						
insgesamt						
1996	- 4,8	- 9,4	- 4,4	8,0	17,7	8,3
1997	- 4,1	- 14,7	2,8	13,1	13,9	11,7
1998	5,1	- 6,5	17,1	11,7	10,1	1,3
1999	3,5	2,0	5,0	3,9	12,4	- 5,7
2000	0,6	- 4,6	3,2	5,1	10,4	- 4,2
2001	1,8	- 1,6	2,4	5,7	3,1	- 4,3
2002	- 1,8	- 5,3	- 1,8	2,7	5,7	- 2,9
2003	- 5,6	- 5,2	- 7,0	- 4,5	- 2,1	- 0,9
2004	- 0,8	2,3	- 4,5	- 0,1	- 0,1	1,5
1. Vj.	- 7,1	- 7,5	- 8,8	- 5,0	- 4,6	- 2,2
2. Vj.	- 0,8	- 2,5	- 0,4	0,8	- 2,4	0,2
3. Vj.	0,1	7,2	- 5,5	- 2,1	- 3,1	2,8
4. Vj.	4,3	10,0	- 3,0	6,4	9,7	4,8
2005						
1. Vj.	5,8	10,4	6,4	0,1	- 0,9	- 0,5
2. Vj.	6,7	9,9	4,9	5,1	6,5	- 1,2
3. Vj.	- 0,3	- 4,0	3,4	0,3	1,3	- 6,7
Deutsche						
1996	1,4	16,8	- 4,0	7,1	20,6	10,8
1997	8,1	16,2	2,5	14,4	15,1	13,3
1998	19,9	12,2	23,3	17,3	13,1	2,4
1999	6,0	21,2	4,7	4,7	13,0	- 5,7
2000	3,9	2,4	2,3	6,2	11,4	- 4,3
2001	3,8	- 2,9	3,2	5,9	2,6	- 5,0
2002	0,2	- 4,0	- 2,0	3,6	6,5	- 2,2
2003	- 5,8	0,3	- 7,2	- 5,3	- 2,8	- 0,3
2004	- 0,8	2,3	- 4,5	- 0,1	- 0,1	1,5
1. Vj.	- 7,6	- 8,9	- 9,9	- 5,0	- 4,3	- 1,5
2. Vj.	- 0,9	- 11,5	- 0,4	0,7	- 2,6	1,6
3. Vj.	- 4,5	- 8,1	- 6,0	- 2,0	- 3,6	3,6
4. Vj.	0,8	- 14,0	- 2,1	6,9	10,9	5,1
2005						
1. Vj.	3,6	- 7,0	8,3	0,7	- 1,1	0,2
2. Vj.	4,5	2,9	3,7	5,7	7,8	- 1,6
3. Vj.	2,6	4,8	4,0	0,5	0,0	- 6,3
Ausländer						
1996	- 9,2	- 10,8	- 6,1	12,5	0,1	0,1
1997	- 13,5	- 16,9	4,2	7,0	5,6	5,5
1998	- 9,3	- 8,3	- 11,6	- 16,5	- 14,5	- 3,3
1999	0,3	- 0,3	6,8	- 1,7	5,7	- 5,6
2000	- 3,9	- 5,6	9,0	- 3,0	- 0,4	- 3,7
2001	- 1,1	- 1,4	- 2,4	4,1	8,6	- 1,7
2002	- 4,8	- 5,5	- 0,6	- 4,7	- 3,2	- 5,9
2003	- 5,3	- 6,1	- 5,8	2,9	7,2	- 3,4
2004	3,0	4,4	- 3,7	- 1,3	- 0,9	- 2,0
1. Vj.	- 1,0	- 2,3	- 2,3	14,7	14,2	- 5,1
2. Vj.	- 7,8	- 7,1	- 15,3	- 2,1	5,9	- 4,2
3. Vj.	- 5,8	- 6,2	- 6,9	- 0,3	- 4,9	- 1,1
4. Vj.	- 6,5	- 8,3	1,3	0,8	15,3	- 3,0
2005						
1. Vj.	9,2	12,9	- 3,5	- 4,4	0,8	- 3,4
2. Vj.	10,2	11,0	12,6	0,1	- 8,7	0,7
3. Vj.	- 4,6	- 5,4	- 0,3	- 1,7	16,3	- 8,8

Noch: 1 Fortzüge über die Landesgrenze von Berlin sowie  
Binnenwanderungen seit 1995 nach Zielgebieten und Staatsangehörigkeit

Jahr	Insgesamt	Ausland	Übriges Bundesgebiet			Binnen- wanderungen
			alte Bundesländer	neue Bundesländer		
				insgesamt	darunter engerer Verflechtungs- raum	
1	2	3	4	5	6	
a b s o l u t						
insgesamt						
1995	113 330	44 020	34 181	35 129	22 369	370 099
1996	121 826	45 750	34 539	41 537	27 993	400 820
1997	139 535	52 147	34 445	52 943	38 507	447 560
1998	139 633	48 246	35 442	55 945	41 456	453 376
1999	129 464	42 594	35 298	51 572	38 263	427 597
2000	124 012	41 583	36 117	46 312	33 228	409 665
2001	114 857	34 614	38 223	42 020	29 226	391 967
2002	114 381	33 635	39 465	41 281	27 992	380 582
2003	115 664	33 589	39 829	42 246	27 839	377 192
2004	113 581	31 244	39 526	42 811	28 177	382 850
1. Vj.	25 392	8 182	8 738	8 472	5 395	88 341
2. Vj.	25 050	6 899	8 804	9 347	6 161	92 647
3. Vj.	33 204	9 281	11 989	11 934	7 776	97 200
4. Vj.	29 935	6 882	9 995	13 058	8 845	104 662
2004						
1. Vj.	23 954	7 219	8 469	8 266	5 413	87 909
2. Vj.	24 217	6 598	8 718	8 901	5 849	91 578
3. Vj.	30 857	8 500	11 269	11 088	7 049	90 688
Deutsche						
1995	66 739	3 673	29 872	33 194	21 579	285 157
1996	72 828	3 960	29 815	39 053	26 933	315 830
1997	84 896	4 511	29 731	50 654	37 526	357 865
1998	89 442	4 901	30 841	53 700	40 426	366 597
1999	84 994	5 118	30 326	49 550	37 291	345 711
2000	80 319	5 411	30 583	44 325	32 341	330 811
2001	77 042	5 492	31 782	39 768	28 237	314 432
2002	77 499	5 818	32 914	38 767	27 010	307 617
2003	79 637	6 464	33 428	39 745	26 815	306 677
2004	80 652	6 912	33 541	40 199	27 065	313 720
1. Vj.	16 693	1 526	7 292	7 875	5 143	71 909
2. Vj.	17 730	1 518	7 458	8 754	5 905	75 803
3. Vj.	23 893	2 232	10 363	11 298	7 526	79 967
4. Vj.	22 336	1 636	8 428	12 272	8 491	86 041
2005						
1. Vj.	16 711	1 769	7 242	7 700	5 143	72 035
2. Vj.	17 280	1 610	7 348	8 322	5 573	74 622
3. Vj.	22 672	2 409	9 825	10 438	6 733	74 965
Ausländer						
1995	46 591	40 347	4 309	1 935	790	84 942
1996	48 998	41 790	4 724	2 484	1 060	84 990
1997	54 639	47 636	4 714	2 289	981	89 695
1998	50 191	43 345	4 601	2 245	1 030	86 779
1999	44 470	37 476	4 972	2 022	972	81 886
2000	43 693	36 172	5 534	1 987	887	78 854
2001	37 815	29 122	6 441	2 252	989	77 535
2002	36 882	27 817	6 551	2 514	982	72 965
2003	36 027	27 125	6 401	2 501	1 024	70 515
2004	32 929	24 332	5 985	2 612	1 112	69 130
1. Vj.	8 699	6 656	1 446	597	252	16 432
2. Vj.	7 320	5 381	1 346	593	256	16 844
3. Vj.	9 311	7 049	1 626	636	250	17 233
4. Vj.	7 599	5 246	1 567	786	354	18 621
2005						
1. Vj.	7 243	5 450	1 227	566	270	15 874
2. Vj.	6 937	4 988	1 370	579	276	16 956
3. Vj.	8 185	6 091	1 444	650	316	15 723

Noch: 1 Fortzüge über die Landesgrenze von Berlin  
sowie Binnenwanderungen seit 1995 nach Zielgebieten und Staatsangehörigkeit

Jahr	Insgesamt	Ausland	Übriges Bundesgebiet			Binnen- wanderungen
			alte Bundesländer	neue Bundesländer		
				insgesamt	darunter engerer Verflechtungs- raum	
1	2	3	4	5	6	
Veränderung gegenüber dem entsprechenden Vorjahreszeitraum in %						
insgesamt						
1996	7,5	3,9	1,0	18,2	25,1	8,3
1997	14,5	14,0	- 0,3	27,5	37,6	11,7
1998	0,1	- 7,5	2,9	5,7	7,7	1,3
1999	- 7,3	- 11,7	- 0,4	- 7,8	- 7,7	- 5,7
2000	- 4,2	- 2,4	2,3	- 10,2	- 13,2	- 4,2
2001	- 7,4	- 16,8	5,8	- 9,3	- 12,0	- 4,3
2002	- 0,4	2,8	3,2	- 1,8	- 4,2	- 2,9
2003	1,1	- 0,1	0,9	2,3	- 0,5	- 0,9
2004	- 1,8	- 7,0	- 0,8	1,3	1,2	1,5
1. Vj.	- 0,5	- 6,7	0,8	4,9	4,0	- 2,2
2. Vj.	- 1,0	- 13,2	2,9	6,2	7,2	0,2
3. Vj.	- 0,2	- 6,0	3,7	0,7	1,5	2,8
4. Vj.	- 5,2	- 1,6	- 9,5	- 3,4	- 4,9	4,8
2005						
1. Vj.	- 5,7	- 11,8	- 3,1	- 2,4	0,3	- 0,5
2. Vj.	- 3,3	- 4,4	- 1,0	- 4,8	- 5,1	- 1,2
3. Vj.	- 7,1	- 8,4	- 6,0	- 7,1	- 9,3	- 6,7
Deutsche						
1996	9,1	7,8	- 0,2	17,7	24,8	10,8
1997	16,6	13,9	- 0,3	29,7	39,3	13,3
1998	5,4	8,6	3,7	6,0	7,7	2,4
1999	- 5,0	4,4	- 1,7	- 7,7	- 7,8	- 5,7
2000	- 5,5	5,7	0,8	- 10,5	- 13,3	- 4,3
2001	- 4,1	1,5	3,9	- 10,3	- 12,7	- 5,0
2002	0,6	5,9	3,6	- 2,5	- 4,3	- 2,2
2003	2,8	11,1	1,6	2,5	- 0,7	- 0,3
2004	1,3	6,9	0,3	1,1	0,9	2,3
1. Vj.	2,8	8,5	- 0,3	4,7	4,0	- 1,5
2. Vj.	5,7	9,1	4,2	6,4	6,5	1,6
3. Vj.	3,2	4,9	5,5	0,9	2,0	3,6
4. Vj.	- 4,9	6,3	- 7,8	- 4,2	- 5,6	5,1
2005						
1. Vj.	0,1	15,9	- 0,7	- 2,2	-	0,2
2. Vj.	- 2,5	6,1	- 1,5	- 4,9	- 5,6	- 1,6
3. Vj.	- 5,1	7,9	- 5,2	- 7,6	- 10,5	- 6,3
Ausländer						
1996	5,2	3,6	9,6	28,4	34,2	0,1
1997	11,5	14,0	- 0,2	- 7,9	- 7,5	5,5
1998	- 8,1	- 9,0	- 2,4	- 1,9	5,0	- 3,3
1999	- 11,4	- 13,5	8,1	- 9,9	- 5,6	- 5,6
2000	- 1,7	- 3,5	11,3	- 1,7	- 8,7	- 3,7
2001	- 13,5	- 19,5	16,4	13,3	11,5	- 1,7
2002	- 2,5	- 4,5	1,7	11,6	- 0,7	- 5,9
2003	- 2,3	- 2,5	- 2,3	- 0,5	4,3	- 3,4
2004	- 8,6	- 10,3	- 6,5	4,4	8,6	- 2,0
1. Vj.	- 6,2	- 9,6	6,6	7,0	3,7	- 5,2
2. Vj.	- 14,1	- 17,9	- 3,6	3,5	27,4	- 5,3
3. Vj.	- 8,2	- 9,0	- 6,6	- 2,6	- 10,4	- 0,7
4. Vj.	- 6,0	- 3,9	- 17,9	9,6	17,6	3,2
2005						
1. Vj.	- 16,7	- 18,1	- 15,1	- 5,2	7,1	- 3,4
2. Vj.	- 5,2	- 7,3	1,8	- 2,4	7,8	0,7
3. Vj.	- 12,1	- 13,6	- 11,2	2,2	26,4	- 8,8

Noch: 1 Zuzugs- bzw. Fortzugsüberschuss über die Landesgrenze von Berlin  
sowie Binnenwanderungen seit 1995 nach Herkunfts- bzw. Zielgebieten und Staatsangehörigkeit

Jahr	Insgesamt	Ausland	Ubriges Bundesgebiet			Binnen- wanderungen
			alte Bundesländer	neue Bundesländer		
				insgesamt	darunter engerer Verflechtungs- raum	
1	2	3	4	5	6	
insgesamt						
1995	10 006	22 224	554	- 12 772	- 14 522	X
1996	- 4 461	14 265	- 1 330	- 17 396	- 18 759	X
1997	- 26 926	- 962	- 318	- 25 646	- 27 985	X
1998	- 21 325	- 404	4 537	- 25 458	- 29 874	X
1999	- 7 015	6 210	6 670	- 19 895	- 25 246	X
2000	- 858	4 962	7 184	- 13 004	- 18 857	X
2001	10 467	11 168	6 111	- 6 812	- 14 413	X
2002	8 685	9 735	4 071	- 5 121	- 12 333	X
2003	477	7 520	653	- 7 696	- 12 503	X
2004	1 686	10 819	- 854	- 8 279	- 12 864	X
1. Vj.	50	705	- 362	- 293	- 1 456	X
2. Vj.	513	2 022	60	- 1 569	- 2 600	X
3. Vj.	86	3 633	- 989	- 2 558	- 3 964	X
4. Vj.	1 037	4 459	437	- 3 859	- 4 844	X
2005						
1. Vj.	2 960	2 591	446	- 77	- 1 511	X
2. Vj.	3 058	3 204	582	- 728	- 2 056	X
3. Vj.	2 317	3 892	110	- 1 685	- 3 189	X
Deutsche						
1995	- 16 196	- 336	- 1 237	- 14 623	- 14 836	X
1996	- 21 570	- 64	- 2 334	- 19 172	- 18 804	X
1997	- 29 468	18	- 1 572	- 27 914	- 28 171	X
1998	- 22 974	180	3 865	- 27 019	- 29 842	X
1999	- 14 563	1 038	6 013	- 21 614	- 25 329	X
2000	- 7 172	894	6 580	- 14 646	- 19 021	X
2001	- 1 151	628	6 559	- 8 338	- 14 565	X
2002	- 1 488	56	4 665	- 6 209	- 12 455	X
2003	- 8 035	- 574	1 441	- 8 902	- 12 663	X
2004	- 11 239	- 1 635	- 277	- 9 327	- 12 913	X
1. Vj.	- 1 208	- 409	- 221	- 578	- 1 470	X
2. Vj.	- 1 877	- 275	224	- 1 826	- 2 630	X
3. Vj.	- 4 275	- 471	- 889	- 2 915	- 4 015	X
4. Vj.	- 3 879	- 480	609	- 4 008	- 4 798	X
2005						
1. Vj.	- 670	- 730	414	- 354	- 1 509	X
2. Vj.	- 710	- 331	621	- 1 000	- 2 041	X
3. Vj.	- 2 543	- 564	32	- 2 011	- 3 223	X
Ausländer						
1995	26 202	22 560	1 791	1 851	314	X
1996	17 109	14 329	1 004	1 776	45	X
1997	2 542	- 980	1 254	2 268	186	X
1998	1 649	- 584	672	1 561	- 32	X
1999	7 548	5 172	657	1 719	83	X
2000	6 314	4 068	604	1 642	164	X
2001	11 618	10 540	- 448	1 526	152	X
2002	10 173	9 679	- 594	1 088	122	X
2003	8 512	8 094	- 788	1 206	160	X
2004	12 925	12 454	- 577	1 048	49	X
1. Vj.	11 618	10 540	- 448	1 526	152	X
2. Vj.	2 390	2 297	- 164	257	30	X
3. Vj.	8 512	8 094	- 788	1 206	160	X
4. Vj.	1 359	1 013	- 26	372	46	X
2005						
1. Vj.	3 630	3 321	32	277	- 2	X
2. Vj.	3 768	3 535	- 39	272	- 15	X
3. Vj.	4 860	4 456	78	326	34	X

**2 Wanderungen über die Grenze von Berlin im 3. Vierteljahr 2005 nach Herkunfts- und Zielgebieten sowie Geschlecht**

Herkunfts- bzw. Zielgebiet	Zuzüge			Fortzüge			Zuzugs- bzw. Fortzugsüberschuss (-)		
	insgesamt	männlich	weiblich	insgesamt	männlich	weiblich	insgesamt	männlich	weiblich
	1	2	3	4	5	6	7	8	9
insgesamt									
Schleswig-Holstein	664	342	322	796	392	404	- 132	- 50	- 82
Hamburg	735	388	347	780	377	403	- 45	11	- 56
Niedersachsen	2 152	1 063	1 089	1 615	822	793	537	241	296
Bremen	244	137	107	171	96	75	73	41	32
Nordrhein-Westfalen	2 470	1 213	1 257	2 356	1 141	1 215	114	72	42
Hessen	1 100	556	544	1 147	581	566	- 47	- 25	- 22
Rheinland-Pfalz	464	234	230	551	273	278	- 87	- 39	- 48
Baden-Württemberg	1 630	826	804	1 814	896	918	- 184	- 70	- 114
Bayern	1 812	946	866	1 936	967	969	- 124	- 21	- 103
Saarland	108	50	58	103	49	54	5	1	4
Brandenburg	5 892	2 842	3 050	8 581	4 238	4 343	- 2 689	- 1 396	- 1 293
Mecklenburg-Vorpommern	1 052	492	560	801	405	396	251	87	164
Sachsen	1 130	520	610	834	432	402	296	88	208
Sachsen-Anhalt	840	380	460	524	270	254	316	110	206
Thüringen	489	229	260	348	181	167	141	48	93
Bundesgebiet	20 782	10 218	10 564	22 357	11 120	11 237	- 1 575	- 902	- 673
Ausland	12 392	6 703	5 689	8 500	4 586	3 914	3 892	2 117	1 775
Insgesamt	33 174	16 921	16 253	30 857	15 706	15 151	2 317	1 215	1 102
Deutsche									
Schleswig-Holstein	593	301	292	752	364	388	- 159	- 63	- 96
Hamburg	634	336	298	672	319	353	- 38	17	- 55
Niedersachsen	1 884	921	963	1 442	718	724	442	203	239
Bremen	201	111	90	144	80	64	57	31	26
Nordrhein-Westfalen	2 164	1 052	1 112	2 031	979	1 052	133	73	60
Hessen	941	476	465	983	497	486	- 42	- 21	- 21
Rheinland-Pfalz	406	202	204	490	236	254	- 84	- 34	- 50
Baden-Württemberg	1 401	714	687	1 585	786	799	- 184	- 72	- 112
Bayern	1 545	808	737	1 643	809	834	- 98	- 1	- 97
Saarland	88	41	47	83	39	44	5	2	3
Brandenburg	5 356	2 551	2 805	8 177	4 041	4 136	- 2 821	- 1 490	- 1 331
Mecklenburg-Vorpommern	975	454	521	734	363	371	241	91	150
Sachsen	937	405	532	754	386	368	183	19	164
Sachsen-Anhalt	725	315	410	460	226	234	265	89	176
Thüringen	434	196	238	313	162	151	121	34	87
Bundesgebiet	18 284	8 883	9 401	20 263	10 005	10 258	- 1 979	- 1 122	- 857
Ausland	1 845	1 023	822	2 409	1 237	1 172	- 564	- 214	- 350
Zusammen	20 129	9 906	10 223	22 672	11 242	11 430	- 2 543	- 1 336	- 1 207
Ausländer									
Schleswig-Holstein	71	41	30	44	28	16	27	13	14
Hamburg	101	52	49	108	58	50	- 7	- 6	- 1
Niedersachsen	268	142	126	173	104	69	95	38	57
Bremen	43	26	17	27	16	11	16	10	6
Nordrhein-Westfalen	306	161	145	325	162	163	- 19	- 1	- 18
Hessen	159	80	79	164	84	80	- 5	- 4	- 1
Rheinland-Pfalz	58	32	26	61	37	24	- 3	- 5	2
Baden-Württemberg	229	112	117	229	110	119	-	2	- 2
Bayern	267	138	129	293	158	135	- 26	- 20	- 6
Saarland	20	9	11	20	10	10	-	- 1	1
Brandenburg	536	291	245	404	197	207	132	94	38
Mecklenburg-Vorpommern	77	38	39	67	42	25	10	- 4	14
Sachsen	193	115	78	80	46	34	113	69	44
Sachsen-Anhalt	115	65	50	64	44	20	51	21	30
Thüringen	55	33	22	35	19	16	20	14	6
Bundesgebiet	2 498	1 335	1 163	2 094	1 115	979	404	220	184
Ausland	10 547	5 680	4 867	6 091	3 349	2 742	4 456	2 331	2 125
Zusammen	13 045	7 015	6 030	8 185	4 464	3 721	4 860	2 551	2 309

### 3 Wanderungen über die Grenze von Berlin im 3. Vierteljahr 2005 nach Herkunfts- und Zielgebieten im Ausland sowie Staatsangehörigkeit

Herkunfts- bzw. Zielgebiet	Zuzüge			Fortzüge			Zuzugs- bzw. Fortzugs-überschuss (-) von insgesamt
	insgesamt	darunter		insgesamt	darunter		
		Staatsangehörige des jeweiligen Herkunftsgebietes	Deutsche		Staatsangehörige des jeweiligen Zielgebietes	Deutsche	
1	2	3	4	5	6	7	
Baltische Staaten	162	147	9	67	58	6	95
Beneluxstaaten	309	156	118	275	113	132	34
Bosnien und Herzegowina	62	58	–	70	64	1	- 8
Bulgarien	141	134	3	139	132	5	2
Dänemark	184	157	14	90	62	22	94
Finnland	98	95	2	76	63	7	22
Frankreich <sup>1)</sup>	628	472	112	440	275	141	188
Griechenland	137	106	14	123	105	17	14
Irland	55	30	19	60	21	36	- 5
Italien <sup>2)</sup>	412	341	37	270	210	45	142
Kroatien	60	54	1	86	76	9	- 26
Norwegen	88	75	9	59	20	33	29
Österreich	253	154	55	280	95	162	- 27
Polen	2 518	2 361	144	990	843	145	1 528
Portugal	68	49	12	43	23	18	25
Rumänien	93	84	7	69	64	4	24
Russische Föderation	423	372	38	235	195	30	188
Schweden	127	104	16	115	62	46	12
Schweiz <sup>3)</sup>	262	152	70	394	120	242	- 132
Serbien und Montenegro	246	226	5	205	193	8	41
Slowakei	47	36	4	30	28	1	17
Slowenien	32	29	2	17	13	2	15
Spanien <sup>4)</sup>	392	268	94	283	148	118	109
Tschechische Republik	75	61	8	73	62	7	2
Türkei	706	661	35	525	410	104	181
Ukraine	145	136	8	99	89	7	46
Ungarn	107	93	10	53	40	10	54
Vereinigtes Königreich	403	242	102	424	142	213	- 21
Weißrussland	32	28	4	35	25	6	- 3
Übriges Europa	132	110	15	68	56	8	64
Europa	8 397	6 991	967	5 693	3 807	1 585	2 704
darunter EU-Staaten	6 017	4 904	776	3 712	2 364	1 131	2 305
Ägypten	58	37	21	33	20	13	25
Algerien	33	26	5	20	12	8	13
Ghana	21	16	4	25	19	5	- 4
Marokko	33	24	6	24	13	5	9
Südafrika	22	3	12	16	5	11	6
Tunesien	46	40	5	13	9	3	33
Übriges Afrika	220	172	41	147	91	49	73
Afrika	433	318	94	278	169	94	155
Brasilien	106	83	18	68	43	20	38
Kanada	124	76	23	97	47	24	27
Vereinigte Staaten	973	660	233	727	424	248	246
Übriges Amerika	357	203	116	169	79	72	188
Amerika	1 560	1 022	390	1 061	593	364	499
Georgien	21	18	2	34	34	–	- 13
Indien	102	85	14	66	45	18	36
Indonesien	34	24	8	38	31	7	- 4
Irak	22	21	–	21	17	4	1
Iran, Islamische Rep.	65	50	9	36	31	5	29
Israel	146	80	46	73	39	31	73
Japan	140	123	16	103	74	21	37
Jordanien	30	19	9	20	14	6	10
Kasachstan	31	21	9	17	15	2	14
Libanon	133	77	29	72	46	26	61
Pakistan	34	27	4	32	17	14	2
Syrien, Arabische Rep.	67	54	4	28	17	6	39
Thailand	107	92	12	88	58	21	19
Vietnam	175	169	4	81	77	4	94
Übriges Asien	592	481	82	537	381	121	55
Asien	1 699	1 341	248	1 246	896	286	453
Australien u. Ozeanien	110	63	32	117	38	70	- 7
Unbekanntes Ausland <sup>5)</sup>	193	–	114	105	1	10	88
<b>Insgesamt</b>	<b>12 392</b>	<b>9 735</b>	<b>1 845</b>	<b>8 500</b>	<b>5 504</b>	<b>2 409</b>	<b>3 892</b>

<sup>1)</sup> einschl. Monaco - <sup>2)</sup> einschl. San Marino und Vatikanstaat - <sup>3)</sup> einschl. Liechtenstein - <sup>4)</sup> einschl. Andorra  
<sup>5)</sup> einschl. ungeklärte Fälle und solcher ohne Angabe von Herkunfts- bzw. Zielgebiet

**4 Wanderungen über die Grenze von Berlin im 3. Vierteljahr 2005 nach Altersgruppen, Geschlecht und Staatsangehörigkeit**

Altersgruppe von ... bis unter ... Jahren	Zuzüge			Fortzüge			Zuzugs- bzw. Fortzugsüberschuss (-)		
	insgesamt	männlich	weiblich	insgesamt	männlich	weiblich	insgesamt	männlich	weiblich
	1	2	3	4	5	6	7	8	9
insgesamt									
unter 6	1 506	759	747	1 953	1 006	947	- 447	- 247	- 200
6 – 15	1 785	905	880	2 310	1 173	1 137	- 525	- 268	- 257
15 – 18	914	424	490	762	401	361	152	23	129
18 – 20	1 653	639	1 014	848	384	464	805	255	550
20 – 25	8 045	3 560	4 485	4 848	2 124	2 724	3 197	1 436	1 761
25 – 30	6 130	3 157	2 973	5 226	2 482	2 744	904	675	229
30 – 35	3 721	2 139	1 582	3 791	2 057	1 734	- 70	82	- 152
35 – 40	2 743	1 658	1 085	3 318	1 865	1 453	- 575	- 207	- 368
40 – 45	2 063	1 218	845	2 374	1 379	995	- 311	- 161	- 150
45 – 50	1 451	884	567	1 600	924	676	- 149	- 40	- 109
50 – 55	927	551	376	1 068	591	477	- 141	- 40	- 101
55 – 60	634	355	279	754	422	332	- 120	- 67	- 53
60 – 65	496	240	256	687	362	325	- 191	- 122	- 69
65 und älter	1 106	432	674	1 318	536	782	- 212	- 104	- 108
Insgesamt	33 174	16 921	16 253	30 857	15 706	15 151	2 317	1 215	1 102
Deutsche									
unter 6	1 119	550	569	1 759	900	859	- 640	- 350	- 290
6 – 15	1 117	560	557	1 858	935	923	- 741	- 375	- 366
15 – 18	578	247	331	594	302	292	- 16	- 55	39
18 – 20	1 120	423	697	668	293	375	452	130	322
20 – 25	4 568	2 022	2 546	3 025	1 352	1 673	1 543	670	873
25 – 30	3 654	1 840	1 814	3 578	1 635	1 943	76	205	- 129
30 – 35	2 014	1 103	911	2 624	1 365	1 259	- 610	- 262	- 348
35 – 40	1 606	920	686	2 488	1 325	1 163	- 882	- 405	- 477
40 – 45	1 261	700	561	1 836	1 011	825	- 575	- 311	- 264
45 – 50	859	486	373	1 177	648	529	- 318	- 162	- 156
50 – 55	531	298	233	777	414	363	- 246	- 116	- 130
55 – 60	394	219	175	566	311	255	- 172	- 92	- 80
60 – 65	390	188	202	579	306	273	- 189	- 118	- 71
65 und älter	918	350	568	1 143	445	698	- 225	- 95	- 130
Zusammen	20 129	9 906	10 223	22 672	11 242	11 430	- 2 543	- 1 336	- 1 207
Ausländer									
unter 6	387	209	178	194	106	88	193	103	90
6 – 15	668	345	323	452	238	214	216	107	109
15 – 18	336	177	159	168	99	69	168	78	90
18 – 20	533	216	317	180	91	89	353	125	228
20 – 25	3 477	1 538	1 939	1 823	772	1 051	1 654	766	888
25 – 30	2 476	1 317	1 159	1 648	847	801	828	470	358
30 – 35	1 707	1 036	671	1 167	692	475	540	344	196
35 – 40	1 137	738	399	830	540	290	307	198	109
40 – 45	802	518	284	538	368	170	264	150	114
45 – 50	592	398	194	423	276	147	169	122	47
50 – 55	396	253	143	291	177	114	105	76	29
55 – 60	240	136	104	188	111	77	52	25	27
60 – 65	106	52	54	108	56	52	- 2	- 4	2
65 und älter	188	82	106	175	91	84	13	- 9	22
Zusammen	13 045	7 015	6 030	8 185	4 464	3 721	4 860	2 551	2 309

### 5 Wanderungen über die Bezirks- und Landesgrenze von Berlin im 3. Vierteljahr 2005 nach Bezirken, Geschlecht und Staatsangehörigkeit

Bezirk	Wanderungen insgesamt						Darunter über die Landesgrenze					
	Zuzüge		Fortzüge		Zuzugs- bzw. Fortzugsüberschuss (-)		Zuzüge		Fortzüge		Zuzugs- bzw. Fortzugsüberschuss (-)	
	insges.	männl.	insges.	männl.	insges.	männl.	insges.	männl.	insges.	männl.	insges.	männl.
	1	2	3	4	5	6	7	8	9	10	11	12
	insgesamt											
Mitte	9 616	5 250	9 486	5 042	130	208	4 994	2 692	3 968	2 118	1 026	574
Friedrh.-Kreuzb.	8 311	4 379	7 732	4 047	579	332	3 871	2 003	2 956	1 515	915	488
Pankow	7 771	3 927	7 320	3 669	451	258	4 056	2 026	3 656	1 768	400	258
Charlbg.-Wilmerd.	7 223	3 633	6 921	3 503	302	130	3 492	1 743	3 188	1 610	304	133
Spandau	3 313	1 745	3 227	1 663	86	82	1 502	808	1 606	812	- 104	- 4
Steglitz-Zehlend.	5 682	2 708	5 195	2 626	487	82	2 692	1 231	2 688	1 311	4	- 80
Tempelh.-Schöneb.	6 843	3 480	7 182	3 618	- 339	- 138	2 910	1 431	2 535	1 260	375	171
Neukölln	6 399	3 450	6 113	3 246	286	204	2 559	1 365	2 198	1 149	361	216
Treptow-Köpenick	3 866	1 953	3 476	1 794	390	159	1 677	842	1 750	900	- 73	- 58
Marzahn-Hellersd.	3 644	1 833	3 993	2 051	- 349	- 218	1 618	831	1 984	1 026	- 366	- 195
Lichtenberg	5 423	2 826	5 102	2 674	321	152	2 388	1 265	2 547	1 343	- 159	- 78
Reinickendorf	3 796	1 923	3 823	1 959	- 27	- 36	1 415	684	1 781	894	- 366	- 210
Berlin	71 887	37 107	69 570	35 892	2 317	1 215	33 174	16 921	30 857	15 706	2 317	1 215
	Deutsche											
Mitte	5 573	2 957	6 260	3 230	- 687	- 273	2 404	1 255	2 293	1 175	111	80
Friedrh.-Kreuzb.	5 866	3 035	5 781	3 000	85	35	2 405	1 244	2 086	1 062	319	182
Pankow	6 092	3 061	6 179	3 087	- 87	- 26	2 813	1 385	3 027	1 474	- 214	- 89
Charlbg.-Wilmerd.	4 786	2 391	5 084	2 525	- 298	- 134	1 940	963	2 117	1 046	- 177	- 83
Spandau	2 348	1 182	2 498	1 222	- 150	- 40	890	444	1 257	600	- 367	- 156
Steglitz-Zehlend.	4 241	2 011	4 020	2 008	221	3	1 688	762	1 949	947	- 261	- 185
Tempelh.-Schöneb.	4 935	2 442	5 620	2 766	- 685	- 324	1 789	842	1 854	891	- 65	- 49
Neukölln	3 950	2 052	4 433	2 300	- 483	- 248	1 217	601	1 474	751	- 257	- 150
Treptow-Köpenick	3 258	1 582	3 105	1 533	153	49	1 284	605	1 571	764	- 287	- 159
Marzahn-Hellersd.	3 120	1 549	3 609	1 809	- 489	- 260	1 245	627	1 775	895	- 530	- 268
Lichtenberg	4 126	2 059	3 978	2 041	148	18	1 474	710	1 772	897	- 298	- 187
Reinickendorf	2 903	1 468	3 174	1 604	- 271	- 136	980	468	1 497	740	- 517	- 272
Berlin	51 198	25 789	53 741	27 125	- 2 543	- 1 336	20 129	9 906	22 672	11 242	- 2 543	- 1 336
	Ausländer											
Mitte	4 043	2 293	3 226	1 812	817	481	2 590	1 437	1 675	943	915	494
Friedrh.-Kreuzb.	2 445	1 344	1 951	1 047	494	297	1 466	759	870	453	596	306
Pankow	1 679	866	1 141	582	538	284	1 243	641	629	294	614	347
Charlbg.-Wilmerd.	2 437	1 242	1 837	978	600	264	1 552	780	1 071	564	481	216
Spandau	965	563	729	441	236	122	612	364	349	212	263	152
Steglitz-Zehlend.	1 441	697	1 175	618	266	79	1 004	469	739	364	265	105
Tempelh.-Schöneb.	1 908	1 038	1 562	852	346	186	1 121	589	681	369	440	220
Neukölln	2 449	1 398	1 680	946	769	452	1 342	764	724	398	618	366
Treptow-Köpenick	608	371	371	261	237	110	393	237	179	136	214	101
Marzahn-Hellersd.	524	284	384	242	140	42	373	204	209	131	164	73
Lichtenberg	1 297	767	1 124	633	173	134	914	555	775	446	139	109
Reinickendorf	893	455	649	355	244	100	435	216	284	154	151	62
Berlin	20 689	11 318	15 829	8 767	4 860	2 551	13 045	7 015	8 185	4 464	4 860	2 551



## 6 Binnenwanderungen in Berlin im 3. Vierteljahr 2005 nach Bezirken und Staatsangehörigkeit

Von Bezirk	Nach Bezirk												Binnenfortzüge
	Mitte	Frie - Kreu	Pan- kow	Charl - Wilm	Span- dau	Steg - Zehl	Temp - Schön	Neu- kölln	Trept - Köp	Marz - Hell	Lich- ten- berg	Reini- cken- dorf	
	1	2	3	4	5	6	7	8	9	10	11	12	
	insgesamt												
Mitte	X	708	872	738	318	306	546	491	183	147	264	945	5 518
Friedrh.-Kreuzb.	692	X	674	306	104	236	554	993	335	191	573	118	4 776
Pankow	779	768	X	180	65	110	158	209	238	266	652	239	3 664
Charlbg.-Wilmerd.	652	325	218	X	423	702	710	272	85	34	69	243	3 733
Spandau	259	106	79	396	X	112	160	122	56	35	94	202	1 621
Steglitz-Zehlend.	251	199	121	579	133	X	666	276	69	43	39	131	2 507
Tempelh.-Schöneb.	492	521	210	748	315	893	X	789	143	229	137	170	4 647
Neukölln	493	794	217	326	139	345	790	X	398	89	138	186	3 915
Treptow-Köpenick	120	253	192	68	54	63	99	277	X	273	290	37	1 726
Marzahn-Hellersd.	120	228	299	55	32	47	47	91	324	X	713	53	2 009
Lichtenberg	202	386	528	75	36	64	64	171	303	669	X	57	2 555
Reinickendorf	562	152	305	260	192	112	139	149	55	50	66	X	2 042
Binnenzuzüge	4 622	4 440	3 715	3 731	1 811	2 990	3 933	3 840	2 189	2 026	3 035	2 381	38 713
Binnenwanderungssaldo	- 896	- 336	51	- 2	190	483	- 714	- 75	463	17	480	339	-
Umzüge im selben Bezirk	5 576	4 464	6 285	3 842	3 766	3 398	4 108	5 268	3 578	4 412	3 850	3 428	51 975
	Deutsche												
Mitte	X	480	730	491	219	233	367	275	153	135	189	695	3 967
Friedrh.-Kreuzb.	459	X	591	220	79	191	420	664	295	180	500	96	3 695
Pankow	617	652	X	144	62	89	125	160	227	248	615	213	3 152
Charlbg.-Wilmerd.	432	248	179	X	364	614	594	182	71	26	56	201	2 967
Spandau	157	66	70	342	X	95	113	90	38	31	67	172	1 241
Steglitz-Zehlend.	150	161	111	492	108	X	589	210	61	42	32	115	2 071
Tempelh.-Schöneb.	351	403	173	581	265	791	X	625	127	193	107	150	3 766
Neukölln	279	573	181	224	96	291	649	X	340	69	107	150	2 959
Treptow-Köpenick	95	222	187	45	47	58	84	235	X	266	260	35	1 534
Marzahn-Hellersd.	91	204	289	41	27	46	41	60	320	X	668	47	1 834
Lichtenberg	127	327	489	52	28	47	44	110	294	639	X	49	2 206
Reinickendorf	411	125	279	214	163	98	120	122	48	46	51	X	1 677
Binnenzuzüge	3 169	3 461	3 279	2 846	1 458	2 553	3 146	2 733	1 974	1 875	2 652	1 923	31 069
Binnenwanderungssaldo	- 798	- 234	127	- 121	217	482	- 620	- 226	440	41	446	246	-
Umzüge im selben Bezirk	3 539	3 538	5 851	3 092	3 274	2 996	3 511	3 784	3 448	4 243	3 538	3 082	43 896
	Ausländer												
Mitte	X	228	142	247	99	73	179	216	30	12	75	250	1 551
Friedrh.-Kreuzb.	233	X	83	86	25	45	134	329	40	11	73	22	1 081
Pankow	162	116	X	36	3	21	33	49	11	18	37	26	512
Charlbg.-Wilmerd.	220	77	39	X	59	88	116	90	14	8	13	42	766
Spandau	102	40	9	54	X	17	47	32	18	4	27	30	380
Steglitz-Zehlend.	101	38	10	87	25	X	77	66	8	1	7	16	436
Tempelh.-Schöneb.	141	118	37	167	50	102	X	164	16	36	30	20	881
Neukölln	214	221	36	102	43	54	141	X	58	20	31	36	956
Treptow-Köpenick	25	31	5	23	7	5	15	42	X	7	30	2	192
Marzahn-Hellersd.	29	24	10	14	5	1	6	31	4	X	45	6	175
Lichtenberg	75	59	39	23	8	17	20	61	9	30	X	8	349
Reinickendorf	151	27	26	46	29	14	19	27	7	4	15	X	365
Binnenzuzüge	1 453	979	436	885	353	437	787	1 107	215	151	383	458	7 644
Binnenwanderungssaldo	- 98	- 102	- 76	119	- 27	1	- 94	151	23	- 24	34	93	-
Umzüge im selben Bezirk	2 037	926	434	750	492	402	597	1 484	130	169	312	346	8 079

### 7 Wanderungen zwischen Berlin und den kreisfreien Städten und Landkreisen des Landes Brandenburg im 3. Vierteljahr 2005 nach Geschlecht

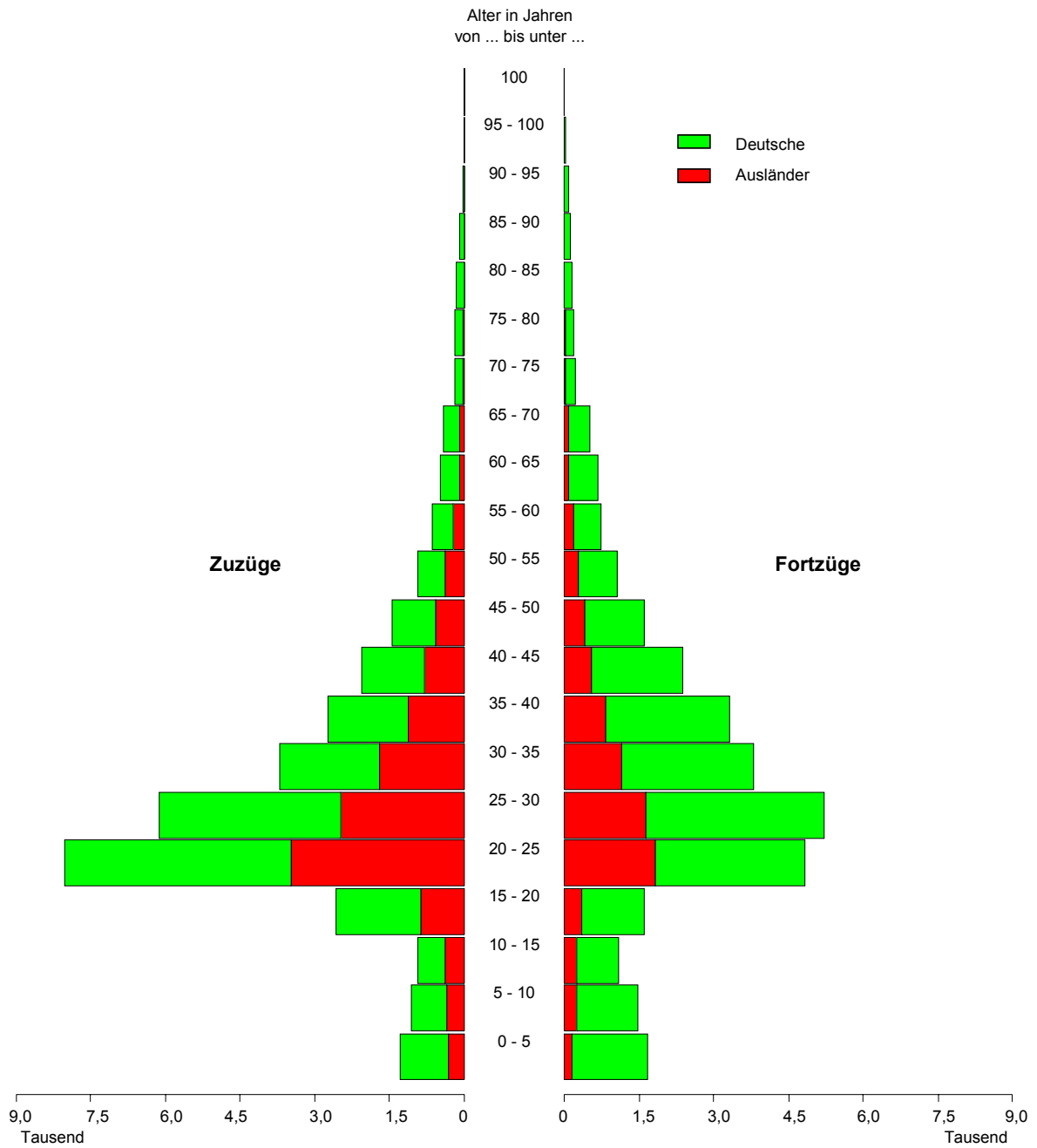
Herkunfts- bzw. Zielgebiet	Zuzüge			Fortzüge			Zuzugs- bzw. Fortzugsüberschuss (-)		
	insgesamt	männlich	weiblich	insgesamt	männlich	weiblich	insgesamt	männlich	weiblich
	1	2	3	4	5	6	7	8	9
Brandenburg	5 892	2 842	3 050	8 581	4 238	4 343	- 2 689	- 1 396	- 1 293
Kreisfreie Städte									
Brandenburg an der Havel	75	36	39	64	34	30	11	2	9
Cottbus	128	66	62	70	43	27	58	23	35
Frankfurt (Oder)	157	81	76	41	22	19	116	59	57
Potsdam	399	192	207	560	266	294	- 161	- 74	- 87
Landkreise									
Barnim	692	371	321	1 149	576	573	- 457	- 205	- 252
Dahme-Spreewald	581	271	310	851	425	426	- 270	- 154	- 116
Elbe-Elster	80	39	41	47	20	27	33	19	14
Havelland	463	222	241	847	432	415	- 384	- 210	- 174
Märkisch-Oderland	696	312	384	971	490	481	- 275	- 178	- 97
Oberhavel	713	350	363	1 488	717	771	- 775	- 367	- 408
Oberspreewald-Lausitz	92	49	43	32	11	21	60	38	22
Oder-Spree	409	204	205	475	240	235	- 66	- 36	- 30
Ostprignitz-Ruppin	143	73	70	119	53	66	24	20	4
Potsdam-Mittelmark	409	192	217	896	420	476	- 487	- 228	- 259
Prignitz	94	41	53	46	23	23	48	18	30
Spree-Neiße	113	45	68	50	29	21	63	16	47
Teltow-Fläming	420	192	228	720	356	364	- 300	- 164	- 136
Uckermark	228	106	122	155	81	74	73	25	48

### 8 Wanderungen zwischen Berlin und dem brandenburgischen Teil des engeren Verflechtungsraums im 3. Vierteljahr 2005 nach Altersgruppen

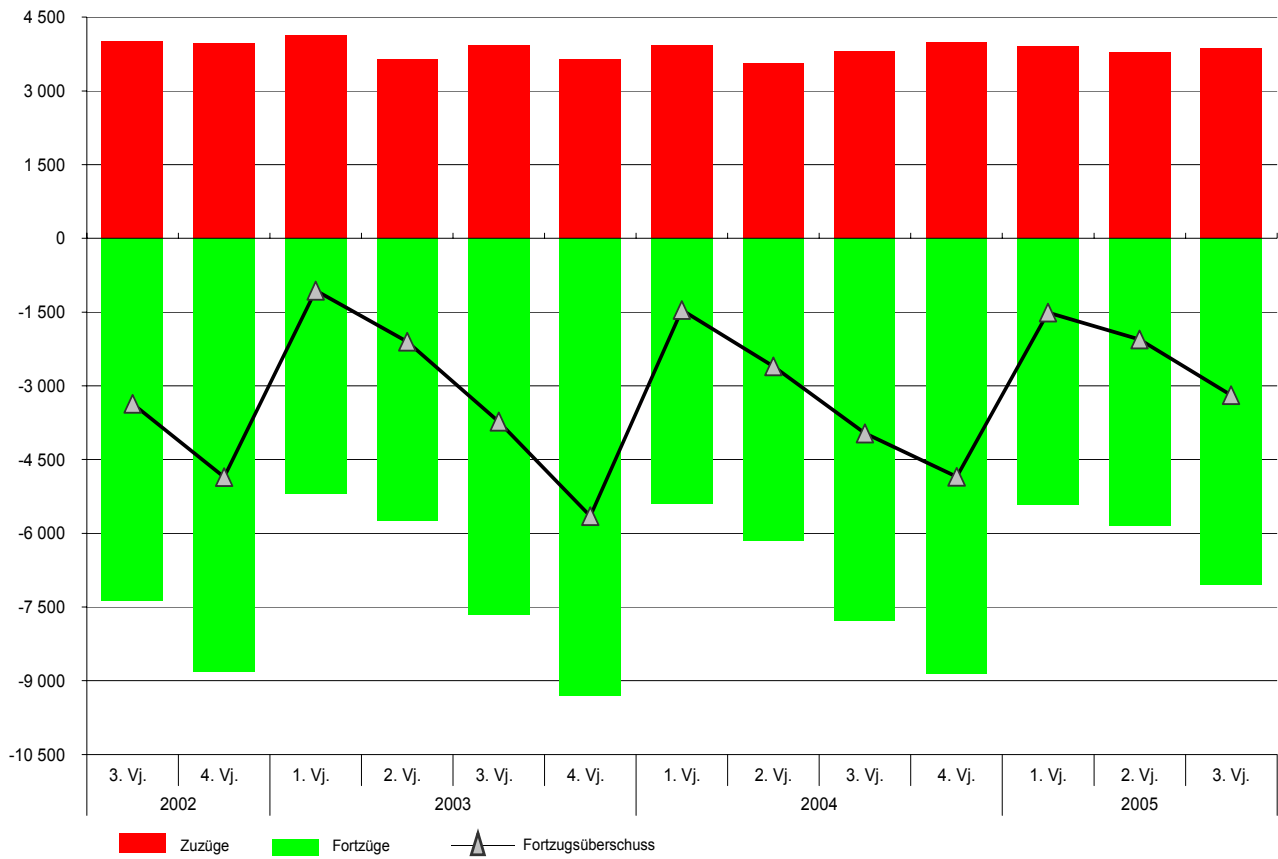
Herkunfts- bzw. Zielgebiet	Insgesamt	Altersgruppe von ... bis unter ... Jahren							
		unter 6	6 - 18	18 - 25	25 - 35	35 - 45	45 - 55	55 - 65	65 und älter
		1	2	3	4	5	6	7	8
		Zuzüge							
Engerer Verflechtungsraum <sup>1)</sup>	3 860	203	382	1 196	883	588	302	159	147
Kreisfreie Stadt Potsdam	399	17	21	114	154	54	18	11	10
Landkreise									
Barnim	526	25	61	199	105	67	40	15	14
Dahme-Spreewald	494	32	56	130	105	79	52	18	22
Havelland	381	22	47	108	77	82	25	12	8
Märkisch-Oderland	498	20	41	195	105	60	32	21	24
Oberhavel	629	40	57	169	141	100	61	34	27
Oder-Spree	292	15	21	108	65	35	17	13	18
Potsdam-Mittelmark	314	15	29	85	72	46	30	24	13
Teltow-Fläming	327	17	49	88	59	65	27	11	11
		Fortzüge							
Engerer Verflechtungsraum <sup>1)</sup>	7 049	632	956	763	1 477	1 538	809	413	461
Kreisfreie Stadt Potsdam	560	50	39	78	175	106	54	27	31
Landkreise									
Barnim	957	73	137	112	187	209	131	57	51
Dahme-Spreewald	767	59	106	84	160	149	102	46	61
Havelland	799	81	116	62	144	201	90	48	57
Märkisch-Oderland	805	51	116	115	157	170	102	55	39
Oberhavel	1 372	118	180	139	273	316	143	72	131
Oder-Spree	370	35	50	43	100	59	39	30	14
Potsdam-Mittelmark	797	110	118	56	155	181	79	47	51
Teltow-Fläming	622	55	94	74	126	147	69	31	26
		Zuzugs- bzw. Fortzugsüberschuss (-)							
Engerer Verflechtungsraum <sup>1)</sup>	- 3 189	- 429	- 574	433	- 594	- 950	- 507	- 254	- 314
Kreisfreie Stadt Potsdam	- 161	- 33	- 18	36	- 21	- 52	- 36	- 16	- 21
Landkreise									
Barnim	- 431	- 48	- 76	87	- 82	- 142	- 91	- 42	- 37
Dahme-Spreewald	- 273	- 27	- 50	46	- 55	- 70	- 50	- 28	- 39
Havelland	- 418	- 59	- 69	46	- 67	- 119	- 65	- 36	- 49
Märkisch-Oderland	- 307	- 31	- 75	80	- 52	- 110	- 70	- 34	- 15
Oberhavel	- 743	- 78	- 123	30	- 132	- 216	- 82	- 38	- 104
Oder-Spree	- 78	- 20	- 29	65	- 35	- 24	- 22	- 17	4
Potsdam-Mittelmark	- 483	- 95	- 89	29	- 83	- 135	- 49	- 23	- 38
Teltow-Fläming	- 295	- 38	- 45	14	- 67	- 82	- 42	- 20	- 15

1) siehe Seite 5 unter Definitionen

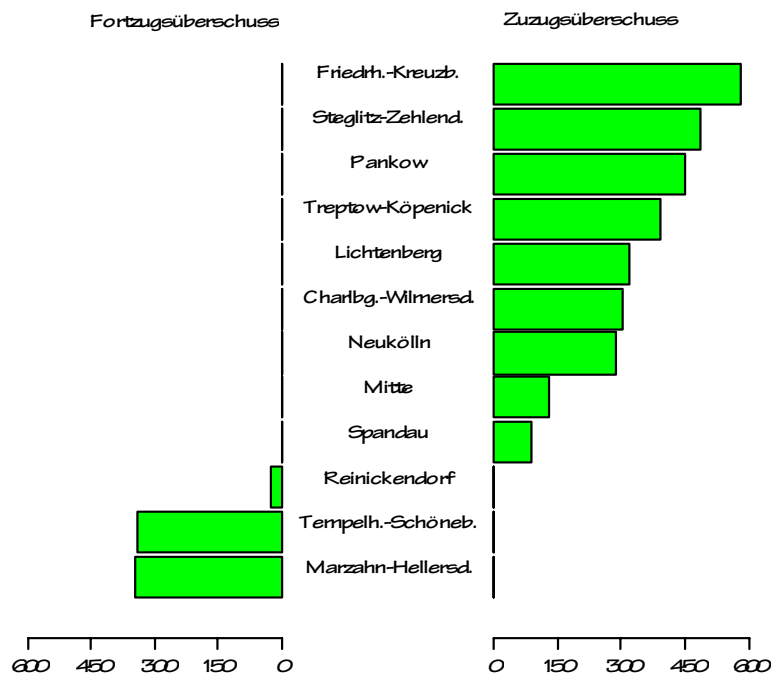
### 1 Wanderungen über die Grenze von Berlin im 3. Vierteljahr 2005 nach Altersgruppen und Staatsangehörigkeit



## 2 Wanderungen zwischen Berlin und dem brandenburgischen Teil des engeren Verflechtungsraums ab 3. Vierteljahr 2002



## 3 Zuzugs- bzw. Fortzugsüberschuss in den Bezirken von Berlin im 3. Vierteljahr 2005



## Datenangebot aus dem Sachgebiet

### Datenangebot

Die in diesem Bericht enthaltenen Tabellen geben die gängigsten Kombinationen der aufgelisteten Merkmale wieder. Für den Informationsbedarf, der damit nicht abgedeckt werden kann, werden **Sonderauswertungen** erstellt.

Die Merkmale und deren Gliederung sind auf Seite 5 dieses Berichtes dargestellt.

**Zeitreihen**, zum Teil ab 1950 oder früher, sind ebenfalls verfügbar.

### Lieferung

Bestellte Tabellen oder Daten werden kurzfristig entweder als Ausdruck oder als Excel-Datei erstellt. Die Lieferung der Ergebnisse erfolgt dann entweder über **E-Mail** oder **Fax** (bis maximal 10 Seiten) bzw. als **Ausdruck, Diskette** oder **CD-ROM** durch die Post. Selbstabholer können die Ergebnisse direkt beim Statistischen Landesamt abholen.

### Kosten

Die Leistungen sind nach dem geltenden Kostentarif des Statistischen Landesamtes grundsätzlich kostenpflichtig. Ausgenommen davon sind unmitttelbare Berliner Landesbehörden (z. B. Senatsverwaltungen und Bezirksämter), Mitglieder des Abgeordnetenhauses, Berliner Mitglieder des Bundestages und des Europäischen Parlaments, Journalisten sowie Dienststellen, Behörden und Ämter, mit denen ein Schriftenaustausch besteht. Die Kosten für Standardtabellen sind in dem entsprechenden Abschnitt angegeben. Kosten für andere Auswertungen werden nach Aufwand berechnet. Die Zahlung erfolgt auf Rechnung, die Zahlungsfrist beträgt vier Wochen.

### Information und Beratung

Nähere Auskünfte zu Information und Beratung finden Sie auf Seite 2.

### Weitere Veröffentlichungen zum Thema \*

#### Statistische Berichte

##### Bevölkerung

- Bevölkerungsentwicklung und Bevölkerungsstand bis Dezember 1999 monatlich, 20 Seiten  
4,00 EUR  
Bestell-Nr.: 110.2
- Bevölkerungsentwicklung und Bevölkerungsstand ab 1. Vierteljahr 2000 vierteljährlich, 16 Seiten  
4,00 EUR  
Bestell-Nr.: 110.2
- Bevölkerung, Teil 1: Berlin, Berlin-West, Berlin-Ost bis 2000 jährlich, 36 Seiten  
6,00 EUR  
Bestell-Nr.: 110.3
- Bevölkerung, Teil 2: Bezirke bis 2000 jährlich, 48 Seiten  
8,00 EUR  
Bestell-Nr.: 110.3a
- Bevölkerung ab 2001 jährlich, 35 Seiten  
6,00 EUR  
Bestell-Nr.: 110.3
- Melderechtlich registrierte Einwohner (Statistische Gebiete) halbjährlich, 28 Seiten  
4,00 EUR  
Bestell-Nr.: 110.4a
- Melderechtlich registrierte Ausländer halbjährlich, 24 Seiten  
4,00 EUR  
Bestell-Nr.: 110.5
- Bevölkerung und Privathaushalte (Mikrozensus), Teil 1 jährlich, 28 Seiten  
6,00 EUR  
Bestell-Nr.: 110.6
- Bevölkerung und Privathaushalte (Mikrozensus), Teil 2 jährlich, 28 Seiten  
6,00 EUR  
Bestell-Nr.: 110.6
- Einbürgerungen jährlich, 19 Seiten  
4,00 EUR  
Bestell-Nr.: 110.7

#### Bevölkerungsbewegung

- Eheschließungen, Geborene und Gestorbene bis Dezember 1999 monatlich, 8 Seiten  
4,00 EUR  
Bestell-Nr.: 110.8
- Eheschließungen, Geborene und Gestorbene jährlich, 12 Seiten  
4,00 EUR  
Bestell-Nr.: 110.8a
- Gerichtliche Ehelösungen jährlich, 12 Seiten  
4,00 EUR  
Bestell-Nr.: 110.9
- Wanderungen (Zu und Fortzüge) jährlich, 16 Seiten  
4,00 EUR  
Bestell-Nr.: 110.10a

#### Gesundheitswesen

- Sterbetafel in abgekürzter Form jährlich, 15 Seiten  
4,00 EUR  
Bestell-Nr.: 110.12
- Sterbefälle in Berlin 1996 nach Todesursachen, 190 Seiten  
9,00 EUR  
Bestell-Nr.: 130.4

\* Preisänderungen sind vorbehalten

## Allgemeines Informationsangebot

### Datenmaterial auf Papier, Diskette oder im Internet zu folgenden Themen:

- Gebiet (regionales Bezugssystem)
- Bevölkerung und Bevölkerungsbewegung (Geburten, Sterbefälle, Zu- und Fortzüge)
- Einwohnerregisterstatistik
- Mikrozensus (Haushalte, Familien, Sozialstruktur)
- Großzählungen (Volkszählung, Gebäude- und Wohnungszählung)
- Gesundheitswesen
- Wahlen (Ergebnisse)
- Allgemeinbildendes und berufliches Schulwesen (Einrichtungen, Schüler)
- Kultur, Freizeit, Sport
- Hochschulen (Fach- und Hochschulen, Universitäten, Studenten)
- Rechtspflege
- Öffentliche Sozialleistungen (Jugendhilfe, Sozialhilfe, Wohngeld)
- Polizeiliche Kriminalitätsstatistik, Verkehr
- Verarbeitendes Gewerbe
- Bautätigkeit und Wohnungen
- Handel, Gastgewerbe
- Verdienste, Handwerk
- Landwirtschaft, Umwelt, Energie- und Wasserversorgung
- Volkswirtschaftliche Gesamtrechnungen
- Öffentliche Finanzen, Personal im Öffentlichen Dienst
- Preise, laufende Wirtschaftsrechnungen
- Steuern
- Unternehmen und Arbeitsstätten, Unternehmensregister

### Veröffentlichungen

#### Statistisches Jahrbuch

Kompendium zu Berlin in Jahresdaten aus allen Bereichen der amtlichen Statistik

#### Monatschrift

Beiträge zu Methodik und Ergebnissen statistischer Erhebungen

#### Statistische Berichte

Tabellen und Kurzerläuterungen zu Ergebnissen der verschiedenen Sachgebiete der amtlichen Statistik

#### Faltblätter

Informationen kurz und knapp zum Tourismus, zur Umwelt, zu Bildung und Kultur, zum Mikrozensus

#### Verzeichnis der Veröffentlichungen

Überblick über alle vom Statistischen Landesamt Berlin herausgegebenen Veröffentlichungen auf Papier, Diskette und CD.



# Bestellung

Statistisches Landesamt Berlin

- Vertrieb -

10306 Berlin

Firma bzw. Name, Vorname

Ansprechpartner/in

Straße, Hausnummer

Postleitzahl, Ort

Telefon einschl. Vorwahl

Telefax einschl. Vorwahl

E-Mail

Anzahl	Bestell-Nr.	Bezeichnung	Zeitraum	Einzelpreis

**Bestellmöglichkeiten:**

An obenstehende Adresse  
 Telefon: 030 - 9021 3434  
 Fax: 030 - 9021 3655  
 E-Mail: info@statistik-berlin.de

**Liefermöglichkeiten:**

Postversand und Rechnung (zzgl. Versandkostenpauschale)  
 Fax (max. 10 Seiten)  
 E-Mail (max. 2 MB)

Datum

Unterschrift

**Liefer- und Zahlungsbedingungen für Produkte und Leistungen des Statistischen Landesamtes Berlin**  
 Stand: 1. Januar 2002

**Allgemeines**

Allgemeine Geschäftsbedingungen des Bestellers sind ausgeschlossen. Die Lieferungen des Statistischen Landesamtes Berlin unterliegen nicht der Umsatz-(Mehrwert-)steuerpflicht. Aufträge für Sonderauswertungen werden nur angenommen, wenn sie ohne Zurückstellen gesetzlicher Aufgaben zu erledigen sind. Sonderauswertungen und Aufträge mit einem Wert von mehr als 25,00 EUR werden erst bearbeitet, wenn der Besteller den Auftrag schriftlich erteilt.  
 Das Statistische Landesamt Berlin haftet nicht für Schäden, die aus der Verwendung der Produkte entstehen, außer für solche Schäden, die auf einer grob fahrlässigen Vertragsverletzung beruhen. Erfüllungsort ist Berlin. Gerichtsstand ist – je nach Zuständigkeit – das Amtsgericht Lichtenberg bzw. das Landgericht Berlin.

**Abonnements**

Regelmäßig erscheinende Veröffentlichungen können im Abonnement bezogen werden. Die Kündigung von Abonnements ist

zum 30.6. oder 31.12. eines jeden Jahres mit einer Frist von 6 Wochen möglich und bedarf der Schriftform. Es gelten die jeweils aktuellen Preise, auch wenn sie während der Vertragslaufzeit geändert werden.

**Lieferung / Versandkosten**

Die Lieferung erfolgt auf Rechnung und Gefahr des Bestellers. Richtig erfolgte Lieferungen werden nicht umgetauscht oder zurückgenommen. Beanstandungen wegen unrichtiger oder unvollständiger Sendung müssen innerhalb von 14 Tagen nach Empfang der Lieferung geltend gemacht werden. Bei entgeltpflichtigen Produkten trägt der Besteller auch die Versandkosten (mindestens 1,50 EUR).

**Rechnungen / Mahnungen**

Der Rechnungsbetrag ist innerhalb von 4 Wochen ohne jeglichen Abzug auf eines der in der Rechnung angegebenen Konten – unter Angabe des **Buchungs- und Kassenzzeichens** – zu überweisen. Rechnungen für Abonnements werden jeweils zum Quartalsende ausgestellt. Die Lieferung bleibt bis zur vollständigen Bezahlung Eigentum des Landes Berlin. Für den Fall des Verzugs entsteht dem Statistischen Landesamt Berlin ein Anspruch auf Zahlung von Verzugszinsen von 5 v.H. über dem jeweils geltenden Basiszinssatz der Deutschen

Bundesbank sowie Ersatz des sonst nachweisbaren Verzugschadens. Für jede Mahnung, die nach Eintritt des Verzugs ergeht, sind dem Statistischen Landesamt Berlin Bearbeitungs-, Porto- und Vordruckkosten pauschal in Höhe von 7,50 EUR zu ersetzen.

**Weitergabe der Daten**

Die Urheberrechte an den Produkten und Leistungen liegen beim Land Berlin, vertreten durch den Direktor des Statistischen Landesamtes Berlin. Eine Vervielfältigung und Veröffentlichung, auch auszugsweise, ist nur mit der Quellenangabe "Statistisches Landesamt Berlin" gestattet. Eine Weitergabe der übermittelten Daten auf maschinenlesbaren Datenträgern oder in elektronischen Netzen bedarf der vorherigen schriftlichen Genehmigung durch das Statistische Landesamt Berlin; die elektronische Form genügt nicht.