

Statistischer Bericht

* A III 1 - vj 02/05

Wanderungen Berlin

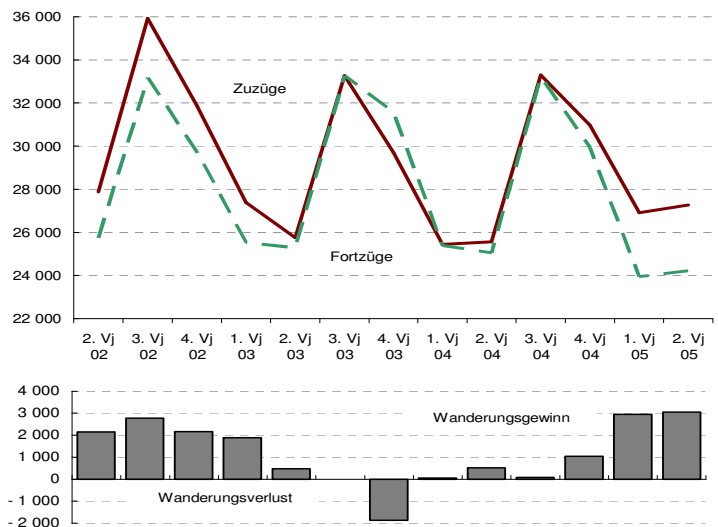
2. Vierteljahr 2005

Wanderungen über die Grenze von Berlin

Binnenwanderungen

Wanderungen zwischen Berlin und den kreisfreien
Städten und Landkreisen des Landes Brandenburg

Wanderungen über die Grenze von Berlin ab 2. Vierteljahr 2002



Information und Beratung

Wir über uns

Der Auftrag des Statistischen Landesamtes Berlin ist im Berliner Landesstatistikgesetz vom 9. Dezember 1992 definiert. Das Amt hat entsprechend den Grundsätzen der Neutralität, Objektivität und wissenschaftlichen Unabhängigkeit Daten unter Verwendung neuester wissenschaftlicher Erkenntnisse, sachgerechter Methoden und Informationstechniken zu sammeln und für die Darstellung politischer, gesellschaftlicher, wirtschaftlicher und ökologischer Zusammenhänge aufzuschlüsseln.

So erreichen Sie uns

Das **Statistische Landesamt Berlin** befindet sich im „Bildungs- und Verwaltungszentrum Friedrichsfelde“ im Bezirk Lichtenberg (Nähe Tierpark Friedrichsfelde).
**Statistisches Landesamt Berlin
Alt-Friedrichsfelde 60
10315 Berlin**

Verkehrsverbindungen:

U-Bahn, Linie U 5 bis Bahnhof „Friedrichsfelde“ (ca. 15 Minuten Fußweg),

S-Bahn, Linien S 5, S 7, S 75 bis Bahnhof „Friedrichsfelde Ost“ (Anschluss Bus 108 bis Haltestelle „Bildungs- und Verwaltungszentrum“),

Straßenbahn, Linien M 17, 27 bis Haltestelle „Am Tierpark“,

Bus, Linie 108 bis Haltestelle „Bildungs- und Verwaltungszentrum“ oder Linie 194 bis Haltestelle „Am Tierpark / Alfred-Kowalke-Straße“.

Veröffentlichungen

Sie können alle Publikationen des Statistischen Landesamtes in unserer **Bibliothek** einsehen.

Öffnungszeiten:

montags bis mittwochs

von 9 bis 15 Uhr,

donnerstags

von 9 bis 17 Uhr

und freitags

von 9 bis 14 Uhr.

Telefon: (030) 9021 3540.

Hier stehen darüber hinaus auch die Veröffentlichungen der anderen Statistischen Ämter der Länder und des Bundes zur Verfügung, ebenso internationale Publikationen, insbesondere Standardwerke zur statistischen Methodenlehre und zu Wirtschafts- und Sozialwissenschaften. Ein aktuelles Verzeichnis unserer Veröffentlichungen ist bei der **Zentralen Information und Beratung** zu erhalten.

Im **Internet** ist das Statistische Landesamt Berlin darüber hinaus mit Eckdaten für Berlin und Online-Datenbanken vertreten:

www.statistik-berlin.de

Informationen

zu dieser Veröffentlichung

Fachbereich Bevölkerung:

Telefon: (030) 9021 3543/3862

Telefax: (030) 51 58 83 12

E-Mail Internet:

bevoelkerung@statistik-berlin.de

Auskunftsstelle:

Zentrale Information und Beratung,

Haus 3, Erdgeschoss

Zimmer 3.005,

Telefon: (030) 9021 3434

Telefax: (030) 9021 3655

E-Mail: info@statistik-berlin.de

Zeichenerklärung

- nichts vorhanden
- () Aussagewert ist eingeschränkt
- . Zahlenwert unbekannt oder geheimgehalten
- x Tabellenfach gesperrt, weil Aussage nicht sinnvoll
- / Zahlenwert nicht sicher genug
- 0 weniger als die Hälfte von 1 in der letzten besetzten Stelle, jedoch mehr als nichts
- p vorläufige Zahl
- ... Angabe fällt später an
- r berichtigte Zahl
- s geschätzte Zahl

	Seite
Information und Beratung	2
Erläuterungen	4
Allgemeine Hinweise	4
Definitionen	5
Erhebungsmerkmale	6
Ergebnisse kurz gefasst	7
Datenangebot aus dem Sachgebiet	21
Datenangebot	21
Lieferung	21
Kosten	21
Information und Beratung	21
Weitere Veröffentlichungen zum Thema *	21
Allgemeines Informationsangebot	22
Bestellung	
Liefer- und Zahlungsbedingungen	23
Grafiken	
1	Wanderungen über die Grenze von Berlin im 2. Vierteljahr 2005 nach Altersgruppen und Staatsangehörigkeit 18
2	Wanderungen zwischen Berlin und dem brandenburgischen Teil des engeren Verflechtungsraums ab 2. Vierteljahr 2002 .. 20
3	Zuzugs- bzw. Fortzugsüberschuss in den Bezirken von Berlin im 2. Vierteljahr 2005 20
Tabellen	
1	Wanderungen über die Landesgrenze von Berlin sowie Binnenwanderungen seit 1995 nach Herkunfts- und Zielgebieten sowie Staatsangehörigkeit..... 8
2	Wanderungen über die Grenze von Berlin im 2. Vierteljahr 2005 nach Herkunfts- und Zielgebieten sowie Geschlecht 13
3	Wanderungen über die Grenze von Berlin im 2. Vierteljahr 2005 nach Herkunfts- und Zielgebieten im Ausland sowie Staatsangehörigkeit 14
4	Wanderungen über die Grenze von Berlin im 2. Vierteljahr 2005 nach Altersgruppen, Geschlecht und Staatsangehörigkeit 15
5	Wanderungen über die Bezirks- und Landesgrenze von Berlin im 2. Vierteljahr 2005 nach Bezirken, Geschlecht und Staatsangehörigkeit 16
6	Binnenwanderungen in Berlin im 2. Vierteljahr 2005 nach Bezirken und Staatsangehörigkeit 17
7	Wanderungen zwischen Berlin und den kreisfreien Städten und Landkreisen des Landes Brandenburg im 2. Vierteljahr 2005 nach Geschlecht 18
8	Wanderungen zwischen Berlin und dem brandenburgischen Teil des engeren Verflechtungsraums im 2. Vierteljahr 2005 nach Altersgruppen 18

Impressum

Berliner Statistik
Statistischer Bericht
* A III 1 - vj 02/05

* Bericht enthält Angaben, die alle Statistischen Landesämter für ihren Bereich unter gleicher Kennziffer veröffentlichen

Herausgeber

Statistisches Landesamt Berlin
Alt-Friedrichsfelde 60
10315 Berlin

Erscheinungsfolge

vierteljährlich

Preis

4,00 EUR

Bestell Nr.

110.10

© Statistisches Landesamt Berlin

Für nichtgewerbliche Zwecke sind Vervielfältigung und unentgeltliche Verbreitung, auch auszugsweise, nur mit Quellenangabe gestattet. Die Verbreitung, auch auszugsweise, über elektronische Systeme/Datenträger bedarf der vorherigen Zustimmung. Alle übrigen Rechte bleiben vorbehalten.

Erläuterungen

Allgemeine Hinweise

Aufgabe und Ziel der Statistik

Die Wanderungsstatistik ermöglicht Aussagen über die Zahl und Struktur der Zu- und Fortzüge über die Grenzen von Berlin sowie der Umzüge innerhalb des Stadtgebietes (Binnenwanderungen).

Die Ergebnisse fließen in die Fortschreibung des Bevölkerungsstandes am Ort der Hauptwohnung ein.

Rechtsgrundlage

Für die Durchführung der Wanderungsstatistik gilt das Gesetz über die Statistik der Bevölkerungsbewegung und die Fortschreibung des Bevölkerungsstandes vom 4. Juli 1957 (BGBl. I S. 694), in der Fassung der Bekanntmachung vom 14. März 1980 (BGBl. I S. 308), zuletzt geändert durch das Gesetz zur Änderung des Melderechtsrahmengesetzes (MRRG) und anderer Gesetze vom 25. März 2002 (BGBl. I S. 1186).

Periodizität

Die diesem Bericht zu Grunde liegende Wanderungsstatistik wird monatlich durchgeführt.

Berichtskreis

Die Statistik wird aus den Angaben erstellt, die ein Zu- bzw. Fortziehender bei der An- oder Abmeldung bzw. Statusänderung einer Wohnung bei der zuständigen Meldebehörde macht.

Systematiken

- Staatsangehörigkeits- und Gebietsschlüssel – alphabetisches und systematisches Verzeichnis; Herausgeber: Statistisches Bundesamt, Wiesbaden; Verlag: Metzler-Poeschel, Stuttgart
- Amtliche Schlüsselnummern und Bevölkerungsdaten der Gemeinden und Verwaltungsbezirke in der Bundesrepublik Deutschland, in der jeweils aktuellen Fassung; Herausgeber: Statistisches Bundesamt, Wiesbaden; Verlag: Metzler-Poeschel, Stuttgart

Methodische Hinweise

Die Wanderungsstatistik wird bundesweit durchgeführt. Die Wanderungen aus allen Bundesländern werden erfasst, indem zwischen den Statistischen Landesämtern die Wanderungsdaten ausgetauscht werden. Dabei handelt es sich um Meldungen über Zuzüge in ein Bundesland, die vom dortigen Statistischen Landesamt an das Landesamt weitergeleitet werden, aus dessen Zuständigkeitsbereich der Zuzug erfolgt. Dort werden sie als Fortzug verbucht. So ist gewährleistet, dass die Wanderungen innerhalb des Bundesgebietes vollständig erfasst werden.

Die Staatsangehörigkeit und das Herkunftsland werden auf der Grundlage des vorgelegten Personaldokuments festgestellt.

Am 1. Januar 2001 trat die Berliner Gebietsreform in Kraft, bei der die Zahl der bisher bestehenden 23 Verwaltungsbezirke Berlins auf 12 Bezirke verkleinert wurde. Eine Darstellung der Ergebnisse für Berlin-West und Berlin-Ost ist ab 1. Januar 2001 nicht mehr möglich, da bei der Fusion ehemals West- und Ostbezirke zusammengelegt wurden.

Hinweise auf andere Veröffentlichungen

Ergebnisse für das gesamte Bundesgebiet enthält die vom Statistischen Bundesamt herausgegebene Fachserie 1, Bevölkerung und Erwerbstätigkeit, Reihe 1, "Gebiet und Bevölkerung", die ab Berichtszeitraum 2000 in die Teile "Natürliche Bevölkerungsbewegung" (Reihe 1.1), "Wanderungen" (Reihe 1.2) und "Bevölkerungsfortschreibung" (Reihe 1.3) gegliedert ist. Die Veröffentlichungen des Statistischen Bundesamtes stehen im Internet (www.destatis.de) im Statistik-Shop zur Verfügung.

Definitionen

Zu- und Fortzüge

Wechsel der einzigen Wohnung oder des Hauptwohnungsstatus im Falle mehrerer Wohnungen.

Binnenwanderungen

Zu- und Fortzüge innerhalb Berlins, und zwar von Bezirk zu Bezirk und Umzüge innerhalb des gleichen Bezirks.

Hauptwohnung

Hat ein Einwohner mehrere Wohnungen im Geltungsbereich des Melderechtsrahmengesetzes, so ist eine dieser Wohnungen seine Hauptwohnung, jede weitere Wohnung seine Nebenwohnung.

Hauptwohnung ist die vorwiegend benutzte Wohnung des Einwohners. Hauptwohnung eines verheirateten oder eine Lebenspartnerschaft führenden Einwohners, der nicht dauernd getrennt von seiner Familie oder seinem Lebenspartner lebt, ist die vorwiegend benutzte Wohnung der Familie oder der Lebenspartner. In Zweifelsfällen ist die vorwiegend benutzte Wohnung dort, wo der Schwerpunkt der Lebensbeziehungen des Einwohners liegt. Die Definition der Hauptwohnung ergibt sich aus § 12 Abs. 2 der Neufassung des Melderechtsrahmengesetzes (MRRG) vom 19. April 2002 (BGBl. I S. 1342). Ausländer

Personen mit ausschließlich ausländischer oder ungeklärter Staatsangehörigkeit sowie Staatenlose. An- und Abmeldungen dieses Personenkreises bei Besuchsaufenthalten werden als Wanderungsfälle gezählt.

EU-Staatsangehörigkeit

Hierzu zählen ab 1. Mai 2004 Personen aus den Staaten Belgien, Dänemark, Estland, Finnland, Frankreich, Griechenland, Irland, Italien, Lettland, Litauen, Luxemburg, Malta, Niederlande, Österreich, Polen, Portugal, Schweden Slowakei, Slowenien, Spanien, Tschechische Republik, Ungarn, Vereinigtes Königreich einschließlich Nordirland und Zypern.

Zuzugs- bzw. Fortzugsüberschuss

Differenz zwischen der Zahl von Zuzügen und Fortzügen. Dieser Saldo bewirkt eine entsprechende Veränderung des Bevölkerungsbestandes (bei einem Zuzugsüberschuss erhöht sich die Bevölkerungszahl, bei einem Fortzugsüberschuss vermindert sie sich).

Bezirk (ab 1. Januar 2001)

Mitte (bisher: Mitte, Tiergarten, Wedding)

Friedrichshain-Kreuzberg

Pankow (bisher: Prenzlauer Berg, Weißensee, Pankow)

Charlottenburg-Wilmersdorf

Spandau

Steglitz-Zehlendorf

Tempelhof-Schöneberg

Neukölln

Treptow-Köpenick

Marzahn-Hellersdorf

Lichtenberg (bisher: Lichtenberg, Hohen-
schönhausen)

Reinickendorf

Alte Bundesländer

Schleswig-Holstein

Hamburg

Niedersachsen

Bremen

Nordrhein-Westfalen

Hessen

Rheinland-Pfalz

Baden-Württemberg

Bayern

Saarland

Neue Bundesländer

Brandenburg

Mecklenburg-Vorpommern

Sachsen

Sachsen-Anhalt

Thüringen

Engerer Verflechtungsraum

Teil des gemeinsamen Planungsraumes der Länder Berlin und Brandenburg. Er wird gebildet aus Berlin und dem zusammenhängenden Teilraum des Landes Brandenburg, der strukturell am engsten mit dem Land Berlin verbunden ist.

Der am 11.11.1994 beschlossene Entwurf eines Landesplanungsvertrages zwischen den Ländern Berlin und Brandenburg legt in Artikel 7 Abs. 3 die zugehörigen Gebietskörperschaften fest.

Bei den in diesem Statistischen Bericht ausgewiesenen vierteljährlichen Wanderungsdaten des engeren Verflechtungsraumes handelt es sich um vorläufige Ergebnisse. Eventuelle Korrekturen durch Gebietsänderungen werden im Jahresergebnis berücksichtigt.

Erhebungsmerkmale

Wanderungsart

Zuzug
Fortzug

Herkunfts-/Zielgebiet

Ausland
Staat
Übriges Bundesgebiet
Bundesland
Regierungsbezirk
Kreis
Gemeinde
Innerstädtisch
Bezirk

Geschlecht

männlich
weiblich

Geburtsdatum

Tag
Monat
Jahr

Staatsangehörigkeit

ca. 180 Staaten

Familienstand

ledig
verheiratet
verwitwet
geschieden

Religion

evangelisch
römisch-katholisch
sonstige Religionen/
Konfessionslos/ohne Angabe

Ergebnisse kurz gefasst

Im zweiten Vierteljahr 2005 verlegten 27 275 Personen ihren Hauptwohnsitz in die Hauptstadt und 24 217 zogen aus Berlin fort.. Der daraus resultierende Wanderungsgewinn betrug 3 058 Personen. Somit setzte sich die im gleichen Zeitraum des Vorjahres beobachtete Entwicklung weiter fort (2004: 513 Personen).

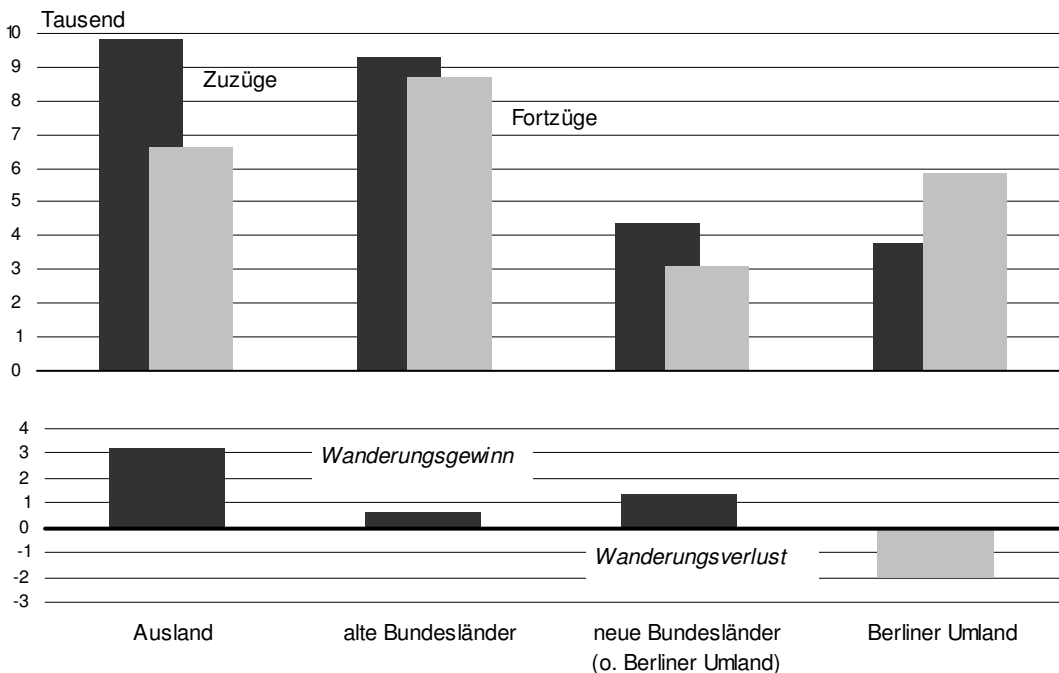
Die Wanderungsbewegungen zwischen Berlin und dem Ausland führten auch im 2. Vierteljahr 2005 zu einem Wanderungsgewinn von 3 204 Personen (2004: 2 022 Personen).

Aus den alten Bundesländern kamen 9 300 Personen nach Berlin, während 8 718 Personen dorthin zogen. Dies ergibt einen Gewinn von 582 Personen. Im gleichen Zeitraum des Vorjahres lag dieser Wert bei 60 Personen.

Beim Wanderungsaustausch mit den neuen Bundesländern wurde ein Verlust von 728 Personen festgestellt, der mit im Jahr 2004 mit 1 569 Personen noch etwas höher ausgefallen war.

Die hohe Zahl an Fortzügen in das zum Land Brandenburg gehörige Berliner Umland war die Ursache für die Wanderungsverluste zwischen Berlin und den neuen Bundesländern. An sein Umland verlor Berlin im Berichtszeitraum 2 056 Personen (2004: 2 600 Personen.) Der Gewinn aus dem restlichen Gebiet der neuen Bundesländer von 1 328 Personen konnte diesen Verlust nicht ausgleichen.

Wanderungen über die Grenze von Berlin im 2. Quartal 2005 nach Herkunfts- und Zielgebieten



1 Zuzüge über die Landesgrenze von Berlin sowie Binnenwanderungen seit 1995 nach Herkunftsgebieten und Staatsangehörigkeit

Jahr	Insgesamt	Ausland	Übriges Bundesgebiet			Binnen- wanderungen
			alte Bundesländer	neue Bundesländer		
				insgesamt	darunter engerer Verflechtungs- raum	
1	2	3	4	5	6	
absolut						
insgesamt						
1995	123 336	66 244	34 735	22 357	7 847	370 099
1996	117 365	60 015	33 209	24 141	9 234	400 820
1997	112 609	51 185	34 127	27 297	10 522	447 560
1998	118 308	47 842	39 979	30 487	11 582	453 376
1999	122 449	48 804	41 968	31 677	13 017	427 597
2000	123 154	46 545	43 301	33 308	14 371	409 665
2001	125 324	45 782	44 334	35 208	14 813	391 967
2002	123 066	43 370	43 536	36 160	15 659	380 582
2003	116 141	41 109	40 482	34 550	15 336	377 192
2004	115 267	42 063	38 672	34 532	15 313	382 850
1.Vj.	25 442	8 887	8 376	8 179	3 939	88 341
2.Vj.	25 563	8 921	8 864	7 778	3 561	92 647
3.Vj.	33 290	12 914	11 000	9 376	3 812	97 200
4.Vj.	30 972	11 341	10 432	9 199	4 001	104 662
2005						
1.Vj.	26 914	9 810	8 915	8 189	3 902	87 909
2.Vj.	27 275	9 802	9 300	8 173	3 793	91 578
Deutsche						
1995	50 543	3 337	28 635	18 571	6 743	285 157
1996	51 258	3 896	27 481	19 881	8 129	315 830
1997	55 428	4 529	28 159	22 740	9 355	357 865
1998	66 468	5 081	34 706	26 681	10 584	366 597
1999	70 431	6 156	36 339	27 936	11 962	345 711
2000	73 147	6 305	37 163	29 679	13 320	330 811
2001	75 891	6 120	38 341	31 430	13 672	314 432
2002	76 011	5 874	37 579	32 558	14 555	307 617
2003	71 602	5 890	34 869	30 843	14 152	306 677
2004	69 413	5 277	33 264	30 872	14 152	313 720
1.Vj.	15 485	1 117	7 071	7 297	3 673	71 909
2.Vj.	15 853	1 243	7 682	6 928	3 275	75 803
3.Vj.	19 618	1 761	9 474	8 383	3 511	79 967
4.Vj.	18 457	1 156	9 037	8 264	3 693	86 041
2005						
1.Vj.	16 041	1 039	7 656	7 346	3 634	72 035
2.Vj.	16 570	1 279	7 969	7 322	3 532	74 622
Ausländer						
1995	72 793	62 907	6 100	3 786	1 104	84 942
1996	66 107	56 119	5 728	4 260	1 105	84 990
1997	57 181	46 656	5 968	4 557	1 167	89 695
1998	51 840	42 761	5 273	3 806	998	86 779
1999	52 018	42 648	5 629	3 741	1 055	81 886
2000	50 007	40 240	6 138	3 629	1 051	78 854
2001	49 433	39 662	5 993	3 778	1 141	77 535
2002	47 055	37 496	5 957	3 602	1 104	72 965
2003	44 539	35 219	5 613	3 707	1 184	70 515
2004	45 854	36 786	5 408	3 660	1 161	69 130
1.Vj.	9 957	7 770	1 305	882	266	16 432
2.Vj.	9 710	7 678	1 182	850	286	16 844
3.Vj.	13 672	11 153	1 526	993	301	17 233
4.Vj.	12 515	10 185	1 395	935	308	18 621
2005						
1.Vj.	10 873	8 771	1 259	843	268	15 874
2.Vj.	10 705	8 523	1 331	851	261	16 956

Noch: 1 Zuzüge über die Landesgrenze von Berlin sowie
Binnenwanderungen seit 1995 nach Herkunftsgebieten und Staatsangehörigkeit

Jahr	Insgesamt	Ausland	Übriges Bundesgebiet			Binnen- wanderungen
			alte Bundesländer	neue Bundesländer		
				insgesamt	darunter engerer Verflechtungs- raum	
1	2	3	4	5	6	
Veränderung gegenüber dem entsprechenden Vorjahreszeitraum in %						
insgesamt						
1996	- 4,8	- 9,4	- 4,4	8,0	17,7	8,3
1997	- 4,1	- 14,7	2,8	13,1	13,9	11,7
1998	5,1	- 6,5	17,1	11,7	10,1	1,3
1999	3,5	2,0	5,0	3,9	12,4	- 5,7
2000	0,6	- 4,6	3,2	5,1	10,4	- 4,2
2001	1,8	- 1,6	2,4	5,7	3,1	- 4,3
2002	- 1,8	- 5,3	- 1,8	2,7	5,7	- 2,9
2003	- 5,6	- 5,2	- 7,0	- 4,5	- 2,1	- 0,9
2004	- 0,8	2,3	- 4,5	- 0,1	- 0,1	1,5
1. Vj.	- 7,1	- 7,5	- 8,8	- 5,0	- 4,6	- 2,2
2. Vj.	- 0,8	- 2,5	- 0,4	0,8	- 2,4	0,2
3. Vj.	0,1	7,2	- 5,5	- 2,1	- 3,1	2,8
4. Vj.	4,3	10,0	- 3,0	6,4	9,7	4,8
2005						
1. Vj.	5,8	10,4	6,4	0,1	- 0,9	- 0,5
2. Vj.	6,7	9,9	4,9	5,1	6,5	- 1,2
Deutsche						
1996	1,4	16,8	- 4,0	7,1	20,6	10,8
1997	8,1	16,2	2,5	14,4	15,1	13,3
1998	19,9	12,2	23,3	17,3	13,1	2,4
1999	6,0	21,2	4,7	4,7	13,0	- 5,7
2000	3,9	2,4	2,3	6,2	11,4	- 4,3
2001	3,8	- 2,9	3,2	5,9	2,6	- 5,0
2002	0,2	- 4,0	- 2,0	3,6	6,5	- 2,2
2003	- 5,8	0,3	- 7,2	- 5,3	- 2,8	- 0,3
2004	- 0,8	2,3	- 4,5	- 0,1	- 0,1	1,5
1. Vj.	- 7,6	- 8,9	- 9,9	- 5,0	- 4,3	- 1,5
2. Vj.	- 0,9	- 11,5	- 0,4	0,7	- 2,6	1,6
3. Vj.	- 4,5	- 8,1	- 6,0	- 2,0	- 3,6	3,6
4. Vj.	0,8	- 14,0	- 2,1	6,9	10,9	5,1
2005						
1. Vj.	3,6	- 7,0	8,3	0,7	- 1,1	0,2
2. Vj.	4,5	2,9	3,7	5,7	7,8	- 1,6
Ausländer						
1996	- 9,2	- 10,8	- 6,1	12,5	0,1	0,1
1997	- 13,5	- 16,9	4,2	7,0	5,6	5,5
1998	- 9,3	- 8,3	- 11,6	- 16,5	- 14,5	- 3,3
1999	0,3	- 0,3	6,8	- 1,7	5,7	- 5,6
2000	- 3,9	- 5,6	9,0	- 3,0	- 0,4	- 3,7
2001	- 1,1	- 1,4	- 2,4	4,1	8,6	- 1,7
2002	- 4,8	- 5,5	- 0,6	- 4,7	- 3,2	- 5,9
2003	- 5,3	- 6,1	- 5,8	2,9	7,2	- 3,4
2004	3,0	4,4	- 3,7	- 1,3	- 0,9	- 2,0
1. Vj.	- 1,0	- 2,3	- 2,3	14,7	14,2	- 5,1
2. Vj.	- 7,8	- 7,1	- 15,3	- 2,1	5,9	- 4,2
3. Vj.	- 5,8	- 6,2	- 6,9	- 0,3	- 4,9	- 1,1
4. Vj.	- 6,5	- 8,3	1,3	0,8	15,3	- 3,0
2005						
1. Vj.	9,2	12,9	- 3,5	- 4,4	0,8	- 3,4
2. Vj.	10,2	11,0	12,6	0,1	- 8,7	0,7

Noch: 1 Fortzüge über die Landesgrenze von Berlin sowie
Binnenwanderungen seit 1995 nach Zielgebieten und Staatsangehörigkeit

Jahr	Insgesamt	Ausland	Ubriges Bundesgebiet			Binnen- wanderungen
			alte Bundesländer	neue Bundesländer		
				insgesamt	darunter engerer Verflechtungs- raum	
1	2	3	4	5	6	
a b s o l u t						
insgesamt						
1995	113 330	44 020	34 181	35 129	22 369	370 099
1996	121 826	45 750	34 539	41 537	27 993	400 820
1997	139 535	52 147	34 445	52 943	38 507	447 560
1998	139 633	48 246	35 442	55 945	41 456	453 376
1999	129 464	42 594	35 298	51 572	38 263	427 597
2000	124 012	41 583	36 117	46 312	33 228	409 665
2001	114 857	34 614	38 223	42 020	29 226	391 967
2002	114 381	33 635	39 465	41 281	27 992	380 582
2003	115 664	33 589	39 829	42 246	27 839	377 192
2004	113 581	31 244	39 526	42 811	28 177	382 850
1.Vj.	25 392	8 182	8 738	8 472	5 395	88 341
2.Vj.	25 050	6 899	8 804	9 347	6 161	92 647
3.Vj.	33 204	9 281	11 989	11 934	7 776	97 200
4.Vj.	29 935	6 882	9 995	13 058	8 845	104 662
2004						
1.Vj.	23 954	7 219	8 469	8 266	5 413	87 909
2.Vj.	24 217	6 598	8 718	8 901	5 849	91 578
Deutsche						
1995	66 739	3 673	29 872	33 194	21 579	285 157
1996	72 828	3 960	29 815	39 053	26 933	315 830
1997	84 896	4 511	29 731	50 654	37 526	357 865
1998	89 442	4 901	30 841	53 700	40 426	366 597
1999	84 994	5 118	30 326	49 550	37 291	345 711
2000	80 319	5 411	30 583	44 325	32 341	330 811
2001	77 042	5 492	31 782	39 768	28 237	314 432
2002	77 499	5 818	32 914	38 767	27 010	307 617
2003	79 637	6 464	33 428	39 745	26 815	306 677
2004	80 652	6 912	33 541	40 199	27 065	313 720
1.Vj.	16 693	1 526	7 292	7 875	5 143	71 909
2.Vj.	17 730	1 518	7 458	8 754	5 905	75 803
3.Vj.	23 893	2 232	10 363	11 298	7 526	79 967
4.Vj.	22 336	1 636	8 428	12 272	8 491	86 041
2005						
1.Vj.	16 711	1 769	7 242	7 700	5 143	72 035
2.Vj.	17 280	1 610	7 348	8 322	5 573	74 622
Ausländer						
1995	46 591	40 347	4 309	1 935	790	84 942
1996	48 998	41 790	4 724	2 484	1 060	84 990
1997	54 639	47 636	4 714	2 289	981	89 695
1998	50 191	43 345	4 601	2 245	1 030	86 779
1999	44 470	37 476	4 972	2 022	972	81 886
2000	43 693	36 172	5 534	1 987	887	78 854
2001	37 815	29 122	6 441	2 252	989	77 535
2002	36 882	27 817	6 551	2 514	982	72 965
2003	36 027	27 125	6 401	2 501	1 024	70 515
2004	32 929	24 332	5 985	2 612	1 112	69 130
1.Vj.	8 699	6 656	1 446	597	252	16 432
2.Vj.	7 320	5 381	1 346	593	256	16 844
3.Vj.	9 311	7 049	1 626	636	250	17 233
4.Vj.	7 599	5 246	1 567	786	354	18 621
2005						
1.Vj.	7 243	5 450	1 227	566	270	15 874
2.Vj.	6 937	4 988	1 370	579	276	16 956

Noch: 1 Fortzüge über die Landesgrenze von Berlin
sowie Binnenwanderungen seit 1995 nach Zielgebieten und Staatsangehörigkeit

Jahr	Insgesamt	Ausland	Ubriges Bundesgebiet			Binnenwanderungen
			alte Bundesländer	neue Bundesländer		
				insgesamt	darunter engerer Verflechtungsraum	
1	2	3	4	5	6	
Veränderung gegenüber dem entsprechenden Vorjahreszeitraum in %						
insgesamt						
1996	7,5	3,9	1,0	18,2	25,1	8,3
1997	14,5	14,0	- 0,3	27,5	37,6	11,7
1998	0,1	- 7,5	2,9	5,7	7,7	1,3
1999	- 7,3	- 11,7	- 0,4	- 7,8	- 7,7	- 5,7
2000	- 4,2	- 2,4	2,3	- 10,2	- 13,2	- 4,2
2001	- 7,4	- 16,8	5,8	- 9,3	- 12,0	- 4,3
2002	- 0,4	2,8	3,2	- 1,8	- 4,2	- 2,9
2003	1,1	- 0,1	0,9	2,3	- 0,5	- 0,9
2004	- 1,8	- 7,0	- 0,8	1,3	1,2	1,5
1.Vj.	- 0,5	- 6,7	0,8	4,9	4,0	- 2,2
2.Vj.	- 1,0	- 13,2	2,9	6,2	7,2	0,2
3.Vj.	- 0,2	- 6,0	3,7	0,7	1,5	2,8
4.Vj.	- 5,2	- 1,6	- 9,5	- 3,4	- 4,9	4,8
2005						
1.Vj.	- 5,7	- 11,8	- 3,1	- 2,4	0,3	- 0,5
2.Vj.	- 3,3	- 4,4	- 1,0	- 4,8	- 5,1	- 1,2
Deutsche						
1996	9,1	7,8	- 0,2	17,7	24,8	10,8
1997	16,6	13,9	- 0,3	29,7	39,3	13,3
1998	5,4	8,6	3,7	6,0	7,7	2,4
1999	- 5,0	4,4	- 1,7	- 7,7	- 7,8	- 5,7
2000	- 5,5	5,7	0,8	- 10,5	- 13,3	- 4,3
2001	- 4,1	1,5	3,9	- 10,3	- 12,7	- 5,0
2002	0,6	5,9	3,6	- 2,5	- 4,3	- 2,2
2003	2,8	11,1	1,6	2,5	- 0,7	- 0,3
2004	1,3	6,9	0,3	1,1	0,9	2,3
1.Vj.	2,8	8,5	- 0,3	4,7	4,0	- 1,5
2.Vj.	5,7	9,1	4,2	6,4	6,5	1,6
3.Vj.	3,2	4,9	5,5	0,9	2,0	3,6
4.Vj.	- 4,9	6,3	- 7,8	- 4,2	- 5,6	5,1
2005						
1.Vj.	0,1	15,9	- 0,7	- 2,2	-	0,2
2.Vj.	- 2,5	6,1	- 1,5	- 4,9	- 5,6	- 1,6
Ausländer						
1996	5,2	3,6	9,6	28,4	34,2	0,1
1997	11,5	14,0	- 0,2	- 7,9	- 7,5	5,5
1998	- 8,1	- 9,0	- 2,4	- 1,9	5,0	- 3,3
1999	- 11,4	- 13,5	8,1	- 9,9	- 5,6	- 5,6
2000	- 1,7	- 3,5	11,3	- 1,7	- 8,7	- 3,7
2001	- 13,5	- 19,5	16,4	13,3	11,5	- 1,7
2002	- 2,5	- 4,5	1,7	11,6	- 0,7	- 5,9
2003	- 2,3	- 2,5	- 2,3	- 0,5	4,3	- 3,4
2004	- 8,6	- 10,3	- 6,5	4,4	8,6	- 2,0
1.Vj.	- 6,2	- 9,6	6,6	7,0	3,7	- 5,2
2.Vj.	- 14,1	- 17,9	- 3,6	3,5	27,4	- 5,3
3.Vj.	- 8,2	- 9,0	- 6,6	- 2,6	- 10,4	- 0,7
4.Vj.	- 6,0	- 3,9	- 17,9	9,6	17,6	3,2
2005						
1.Vj.	- 16,7	- 18,1	- 15,1	- 5,2	7,1	- 3,4
2.Vj.	- 5,2	- 7,3	1,8	- 2,4	7,8	0,7

Noch: 1 Zuzugs- bzw. Fortzugsüberschuss über die Landesgrenze von Berlin
sowie Binnenwanderungen seit 1995 nach Herkunfts- bzw. Zielgebieten und Staatsangehörigkeit

Jahr	Insgesamt	Ausland	Übriges Bundesgebiet			Binnen- wanderungen
			alte Bundesländer	neue Bundesländer		
				insgesamt	darunter engerer Verflechtungs- raum	
1	2	3	4	5	6	
insgesamt						
1995	10 006	22 224	554	- 12 772	- 14 522	X
1996	- 4 461	14 265	- 1 330	- 17 396	- 18 759	X
1997	- 26 926	- 962	- 318	- 25 646	- 27 985	X
1998	- 21 325	- 404	4 537	- 25 458	- 29 874	X
1999	- 7 015	6 210	6 670	- 19 895	- 25 246	X
2000	- 858	4 962	7 184	- 13 004	- 18 857	X
2001	10 467	11 168	6 111	- 6 812	- 14 413	X
2002	8 685	9 735	4 071	- 5 121	- 12 333	X
2003	477	7 520	653	- 7 696	- 12 503	X
2004	1 686	10 819	- 854	- 8 279	- 12 864	X
1. Vj.	50	705	- 362	- 293	- 1 456	X
2. Vj.	513	2 022	60	- 1 569	- 2 600	X
3. Vj.	86	3 633	- 989	- 2 558	- 3 964	X
4. Vj.	1 037	4 459	437	- 3 859	- 4 844	X
2005						
1. Vj.	2 960	2 591	446	- 77	- 1 511	X
2. Vj.	3 058	3 204	582	- 728	- 2 056	X
Deutsche						
1995	- 16 196	- 336	- 1 237	- 14 623	- 14 836	X
1996	- 21 570	- 64	- 2 334	- 19 172	- 18 804	X
1997	- 29 468	18	- 1 572	- 27 914	- 28 171	X
1998	- 22 974	180	3 865	- 27 019	- 29 842	X
1999	- 14 563	1 038	6 013	- 21 614	- 25 329	X
2000	- 7 172	894	6 580	- 14 646	- 19 021	X
2001	- 1 151	628	6 559	- 8 338	- 14 565	X
2002	- 1 488	56	4 665	- 6 209	- 12 455	X
2003	- 8 035	- 574	1 441	- 8 902	- 12 663	X
2004	- 11 239	- 1 635	- 277	- 9 327	- 12 913	X
1. Vj.	- 1 208	- 409	- 221	- 578	- 1 470	X
2. Vj.	- 1 877	- 275	224	- 1 826	- 2 630	X
3. Vj.	- 4 275	- 471	- 889	- 2 915	- 4 015	X
4. Vj.	- 3 879	- 480	609	- 4 008	- 4 798	X
2005						
1. Vj.	- 670	- 730	414	- 354	- 1 509	X
2. Vj.	- 710	- 331	621	- 1 000	- 2 041	X
Ausländer						
1995	26 202	22 560	1 791	1 851	314	X
1996	17 109	14 329	1 004	1 776	45	X
1997	2 542	- 980	1 254	2 268	186	X
1998	1 649	- 584	672	1 561	- 32	X
1999	7 548	5 172	657	1 719	83	X
2000	6 314	4 068	604	1 642	164	X
2001	11 618	10 540	- 448	1 526	152	X
2002	10 173	9 679	- 594	1 088	122	X
2003	8 512	8 094	- 788	1 206	160	X
2004	12 925	12 454	- 577	1 048	49	X
1. Vj.	11 618	10 540	- 448	1 526	152	X
2. Vj.	2 390	2 297	- 164	257	30	X
3. Vj.	8 512	8 094	- 788	1 206	160	X
4. Vj.	1 359	1 013	- 26	372	46	X
2005						
1. Vj.	3 630	3 321	32	277	- 2	X
2. Vj.	3 768	3 535	- 39	272	- 15	X

2 Wanderungen über die Grenze von Berlin im 2. Vierteljahr 2005 nach Herkunfts- und Zielgebieten sowie Geschlecht

Herkunfts- bzw. Zielgebiet	Zuzüge			Fortzüge			Zuzugs- bzw. Fortzugsüberschuss (-)		
	insgesamt	männlich	weiblich	insgesamt	männlich	weiblich	insgesamt	männlich	weiblich
	1	2	3	4	5	6	7	8	9
insgesamt									
Schleswig-Holstein	559	308	251	558	271	287	1	37	- 36
Hamburg	633	332	301	572	283	289	61	49	12
Niedersachsen	1 801	916	885	1 232	654	578	569	262	307
Bremen	139	72	67	96	48	48	43	24	19
Nordrhein-Westfalen	2 021	1 018	1 003	1 849	958	891	172	60	112
Hessen	905	455	450	846	432	414	59	23	36
Rheinland-Pfalz	340	181	159	357	182	175	- 17	- 1	- 16
Baden-Württemberg	1 403	724	679	1 422	744	678	- 19	- 20	1
Bayern	1 398	753	645	1 714	886	828	- 316	- 133	- 183
Saarland	101	59	42	72	41	31	29	18	11
Brandenburg	5 470	2 765	2 705	6 993	3 448	3 545	- 1 523	- 683	- 840
Mecklenburg-Vorpommern	806	413	393	589	302	287	217	111	106
Sachsen	869	442	427	595	298	297	274	144	130
Sachsen-Anhalt	644	308	336	495	253	242	149	55	94
Thüringen	384	177	207	229	122	107	155	55	100
Bundesgebiet	17 473	8 923	8 550	17 619	8 922	8 697	- 146	1	- 147
Ausland	9 802	5 909	3 893	6 598	3 945	2 653	3 204	1 964	1 240
Insgesamt	27 275	14 832	12 443	24 217	12 867	11 350	3 058	1 965	1 093
Deutsche									
Schleswig-Holstein	520	288	232	514	254	260	6	34	- 28
Hamburg	539	274	265	478	222	256	61	52	9
Niedersachsen	1 530	776	754	1 096	566	530	434	210	224
Bremen	122	63	59	84	43	41	38	20	18
Nordrhein-Westfalen	1 711	863	848	1 518	780	738	193	83	110
Hessen	763	397	366	710	359	351	53	38	15
Rheinland-Pfalz	299	159	140	296	144	152	3	15	- 12
Baden-Württemberg	1 214	626	588	1 204	629	575	10	- 3	13
Bayern	1 180	623	557	1 397	705	692	- 217	- 82	- 135
Saarland	91	53	38	51	28	23	40	25	15
Brandenburg	5 012	2 522	2 490	6 637	3 259	3 378	- 1 625	- 737	- 888
Mecklenburg-Vorpommern	719	366	353	537	268	269	182	98	84
Sachsen	709	331	378	510	253	257	199	78	121
Sachsen-Anhalt	544	247	297	435	219	216	109	28	81
Thüringen	338	154	184	203	106	97	135	48	87
Bundesgebiet	15 291	7 742	7 549	15 670	7 835	7 835	- 379	- 93	- 286
Ausland	1 279	754	525	1 610	853	757	- 331	- 99	- 232
Zusammen	16 570	8 496	8 074	17 280	8 688	8 592	- 710	- 192	- 518
Ausländer									
Schleswig-Holstein	39	20	19	44	17	27	- 5	3	- 8
Hamburg	94	58	36	94	61	33	-	- 3	3
Niedersachsen	271	140	131	136	88	48	135	52	83
Bremen	17	9	8	12	5	7	5	4	1
Nordrhein-Westfalen	310	155	155	331	178	153	- 21	- 23	2
Hessen	142	58	84	136	73	63	6	- 15	21
Rheinland-Pfalz	41	22	19	61	38	23	- 20	- 16	- 4
Baden-Württemberg	189	98	91	218	115	103	- 29	- 17	- 12
Bayern	218	130	88	317	181	136	- 99	- 51	- 48
Saarland	10	6	4	21	13	8	- 11	- 7	- 4
Brandenburg	458	243	215	356	189	167	102	54	48
Mecklenburg-Vorpommern	87	47	40	52	34	18	35	13	22
Sachsen	160	111	49	85	45	40	75	66	9
Sachsen-Anhalt	100	61	39	60	34	26	40	27	13
Thüringen	46	23	23	26	16	10	20	7	13
Bundesgebiet	2 182	1 181	1 001	1 949	1 087	862	233	94	139
Ausland	8 523	5 155	3 368	4 988	3 092	1 896	3 535	2 063	1 472
Zusammen	10 705	6 336	4 369	6 937	4 179	2 758	3 768	2 157	1 611

3 Wanderungen über die Grenze von Berlin im 2. Vierteljahr 2005 nach Herkunfts- und Zielgebieten im Ausland sowie Staatsangehörigkeit

Herkunfts- bzw. Zielgebiet	Zuzüge			Fortzüge			Zuzugs- bzw. Fortzugs-überschuss (-) von insgesamt
	insgesamt	darunter		insgesamt	darunter		
		Staatsangehörige des jeweiligen Herkunftsgebietes	Deutsche		Staatsangehörige des jeweiligen Zielgebietes	Deutsche	
1	2	3	4	5	6	7	
Baltische Staaten	181	169	6	53	48	2	128
Beneluxstaaten	190	119	54	131	45	76	59
Bosnien und Herzegowina	72	70	–	76	72	–	4
Bulgarien	109	106	2	132	126	4	23
Dänemark	45	31	12	41	28	12	4
Finnland	50	36	5	14	9	4	36
Frankreich ¹⁾	292	206	52	187	107	60	105
Griechenland	119	105	7	154	137	16	35
Irland	23	15	6	50	14	29	27
Italien ²⁾	267	219	26	243	202	31	24
Kroatien	72	70	1	76	66	10	4
Norwegen	29	14	9	31	13	17	2
Österreich	174	122	39	229	82	121	55
Polen	2 636	2 469	152	898	774	117	1 738
Portugal	55	38	10	51	32	17	4
Rumänien	71	68	2	45	38	7	26
Russische Föderation	332	287	39	192	152	36	140
Schweden	86	66	8	65	27	30	21
Schweiz ³⁾	198	104	66	236	62	161	38
Serbien und Montenegro	206	192	5	227	218	6	21
Slowakei	20	18	–	11	9	2	9
Slowenien	22	20	1	14	6	6	8
Spanien ⁴⁾	238	124	92	170	59	89	68
Tschechische Republik	59	49	7	34	19	8	25
Türkei	614	583	24	574	522	51	40
Ukraine	126	116	10	103	91	10	23
Ungarn	53	46	6	34	23	10	19
Vereinigtes Königreich	243	151	50	257	95	126	14
Weißrussland	33	30	3	23	22	–	10
Übriges Europa	115	103	6	48	37	8	67
Europa	6 730	5 746	700	4 399	3 135	1 066	2 331
darunter EU-Staaten	4 759	4 005	537	2 640	1 717	759	2 119
Ägypten	27	19	6	54	43	11	27
Algerien	21	16	5	20	15	3	1
Ghana	35	34	1	24	18	6	11
Marokko	22	22	–	22	13	4	–
Südafrika	25	4	15	18	5	12	7
Tunesien	47	44	2	26	17	7	21
Übriges Afrika	217	160	48	169	129	36	48
Afrika	394	299	77	333	240	79	61
Brasilien	120	85	29	38	21	14	82
Kanada	69	41	17	55	17	23	14
Vereinigte Staaten	456	281	125	433	225	177	23
Übriges Amerika	247	167	62	138	77	49	109
Amerika	892	574	233	664	340	263	228
Georgien	25	24	–	25	25	–	–
Indien	85	79	5	39	31	7	46
Indonesien	23	21	2	46	41	4	23
Irak	28	25	1	15	10	5	13
Iran, Islamische Rep.	55	52	1	48	41	6	7
Israel	78	58	17	57	39	16	21
Japan	138	121	12	71	59	10	67
Kasachstan	30	26	4	10	9	1	20
Libanon	102	73	9	71	57	7	31
Pakistan	45	37	8	35	24	5	10
Syrien, Arabische Rep.	48	32	4	16	11	3	32
Thailand	109	89	17	66	49	14	43
Vietnam	169	163	4	103	102	1	66
Übriges Asien	547	476	48	417	313	76	130
Asien	1 482	1 276	132	1 019	811	155	463
Australien u. Ozeanien	102	45	43	74	22	45	28
Unbekanntes Ausland ⁵⁾	202	5	94	109	2	2	93
Insgesamt	9 802	7 945	1 279	6 598	4 550	1 610	3 204

1) einschl. Monaco - 2) einschl. San Marino und Vatikanstaat - 3) einschl. Liechtenstein - 4) einschl. Andorra
5) einschl. ungeklärte Fälle und solcher ohne Angabe von Herkunfts- bzw. Zielgebiet

4 Wanderungen über die Grenze von Berlin im 2. Vierteljahr 2005 nach Altersgruppen, Geschlecht und Staatsangehörigkeit

Altersgruppe von ... bis unter ... Jahren	Zuzüge			Fortzüge			Zuzugs- bzw. Fortzugsüberschuss (-)		
	insgesamt	männlich	weiblich	insgesamt	männlich	weiblich	insgesamt	männlich	weiblich
	1	2	3	4	5	6	7	8	9
	insgesamt								
unter 6	1 194	611	583	1 495	747	748	- 301	- 136	- 165
6 – 15	1 194	604	590	1 466	742	724	- 272	- 138	- 134
15 – 18	547	289	258	465	235	230	82	54	28
18 – 20	806	368	438	565	281	284	241	87	154
20 – 25	5 349	2 505	2 844	3 060	1 467	1 593	2 289	1 038	1 251
25 – 30	5 679	3 042	2 637	4 052	2 052	2 000	1 627	990	637
30 – 35	3 607	2 166	1 441	3 329	1 876	1 453	278	290	- 12
35 – 40	2 585	1 593	992	2 798	1 614	1 184	- 213	- 21	- 192
40 – 45	1 907	1 238	669	2 106	1 290	816	- 199	- 52	- 147
45 – 50	1 279	842	437	1 278	806	472	1	36	- 35
50 – 55	895	538	357	899	518	381	- 4	20	- 24
55 – 60	605	341	264	715	397	318	- 110	- 56	- 54
60 – 65	503	253	250	641	327	314	- 138	- 74	- 64
65 und älter	1 125	442	683	1 348	515	833	- 223	- 73	- 150
Insgesamt	27 275	14 832	12 443	24 217	12 867	11 350	3 058	1 965	1 093
	Deutsche								
unter 6	870	439	431	1 310	662	648	- 440	- 223	- 217
6 – 15	732	367	365	1 113	549	564	- 381	- 182	- 199
15 – 18	330	170	160	336	163	173	- 6	7	- 13
18 – 20	535	228	307	401	191	210	134	37	97
20 – 25	3 363	1 502	1 861	2 053	913	1 140	1 310	589	721
25 – 30	3 380	1 736	1 644	2 709	1 268	1 441	671	468	203
30 – 35	1 925	1 116	809	2 222	1 181	1 041	- 297	- 65	- 232
35 – 40	1 404	807	597	1 983	1 075	908	- 579	- 268	- 311
40 – 45	1 110	661	449	1 500	848	652	- 390	- 187	- 203
45 – 50	716	425	291	869	513	356	- 153	- 88	- 65
50 – 55	506	279	227	620	345	275	- 114	- 66	- 48
55 – 60	367	206	161	516	290	226	- 149	- 84	- 65
60 – 65	381	194	187	529	267	262	- 148	- 73	- 75
65 und älter	951	366	585	1 119	423	696	- 168	- 57	- 111
Zusammen	16 570	8 496	8 074	17 280	8 688	8 592	- 710	- 192	- 518
	Ausländer								
unter 6	324	172	152	185	85	100	139	87	52
6 – 15	462	237	225	353	193	160	109	44	65
15 – 18	217	119	98	129	72	57	88	47	41
18 – 20	271	140	131	164	90	74	107	50	57
20 – 25	1 986	1 003	983	1 007	554	453	979	449	530
25 – 30	2 299	1 306	993	1 343	784	559	956	522	434
30 – 35	1 682	1 050	632	1 107	695	412	575	355	220
35 – 40	1 181	786	395	815	539	276	366	247	119
40 – 45	797	577	220	606	442	164	191	135	56
45 – 50	563	417	146	409	293	116	154	124	30
50 – 55	389	259	130	279	173	106	110	86	24
55 – 60	238	135	103	199	107	92	39	28	11
60 – 65	122	59	63	112	60	52	10	- 1	11
65 und älter	174	76	98	229	92	137	- 55	- 16	- 39
Zusammen	10 705	6 336	4 369	6 937	4 179	2 758	3 768	2 157	1 611

5 Wanderungen über die Bezirks- und Landesgrenze von Berlin im 2. Vierteljahr 2005 nach Bezirken, Geschlecht und Staatsangehörigkeit

Bezirk	Wanderungen insgesamt						Darunter über die Landesgrenze					
	Zuzüge		Fortzüge		Zuzugs- bzw. Fortzugsüberschuss (-)		Zuzüge		Fortzüge		Zuzugs- bzw. Fortzugsüberschuss (-)	
	insges.	männl.	insges.	männl.	insges.	männl.	insges.	männl.	insges.	männl.	insges.	männl.
	1	2	3	4	5	6	7	8	9	10	11	12
	insgesamt											
Mitte	8 765	4 938	8 555	4 662	210	276	4 053	2 319	3 055	1 711	998	608
Friedrh.-Kreuzb.	7 442	3 994	6 916	3 737	526	257	3 139	1 685	2 296	1 257	843	428
Pankow	7 151	3 714	6 220	3 254	931	460	3 329	1 770	2 633	1 376	696	394
Charlbg.-Wilmerd.	6 528	3 411	6 082	3 129	446	282	2 758	1 482	2 460	1 263	298	219
Spandau	3 222	1 740	2 978	1 569	244	171	1 492	826	1 467	778	25	48
Steglitz-Zehlend.	4 816	2 376	4 517	2 289	299	87	1 916	955	1 986	980	- 70	- 25
Tempelh.-Schöneb.	6 595	3 403	6 671	3 482	- 76	- 79	2 518	1 330	2 167	1 124	351	206
Neukölln	6 082	3 383	6 087	3 272	- 5	111	2 332	1 321	2 132	1 189	200	132
Treptow-Köpenick	3 484	1 892	3 156	1 684	328	208	1 383	768	1 381	743	2	25
Marzahn-Hellersd.	3 134	1 593	3 385	1 717	- 251	- 124	1 272	644	1 506	769	- 234	- 125
Lichtenberg	4 929	2 698	4 420	2 388	509	310	1 920	1 123	1 725	974	195	149
Reinickendorf	3 358	1 774	3 461	1 768	- 103	6	1 163	609	1 409	703	- 246	- 94
Berlin	65 506	34 916	62 448	32 951	3 058	1 965	27 275	14 832	24 217	12 867	3 058	1 965
	Deutsche											
Mitte	5 123	2 776	5 700	2 987	- 577	- 211	1 884	1 013	1 672	873	212	140
Friedrh.-Kreuzb.	5 314	2 761	5 119	2 700	195	61	1 996	1 040	1 571	840	425	200
Pankow	5 743	2 929	5 262	2 718	481	211	2 394	1 232	2 223	1 146	171	86
Charlbg.-Wilmerd.	4 348	2 253	4 394	2 222	- 46	31	1 541	817	1 536	757	5	60
Spandau	2 241	1 133	2 310	1 181	- 69	- 48	844	422	1 112	560	- 268	- 138
Steglitz-Zehlend.	3 662	1 790	3 512	1 755	150	35	1 250	609	1 510	730	- 260	- 121
Tempelh.-Schöneb.	4 715	2 353	5 040	2 532	- 325	- 179	1 511	752	1 494	718	17	34
Neukölln	3 685	1 918	4 144	2 115	- 459	- 197	1 092	559	1 285	657	- 193	- 98
Treptow-Köpenick	2 945	1 534	2 662	1 329	283	205	1 049	538	1 129	547	- 80	- 9
Marzahn-Hellersd.	2 794	1 391	3 072	1 537	- 278	- 146	1 040	501	1 347	667	- 307	- 166
Lichtenberg	3 820	1 991	3 608	1 869	212	122	1 189	619	1 257	643	- 68	- 24
Reinickendorf	2 543	1 332	2 820	1 408	- 277	- 76	780	394	1 144	550	- 364	- 156
Berlin	46 933	24 161	47 643	24 353	- 710	- 192	16 570	8 496	17 280	8 688	- 710	- 192
	Ausländer											
Mitte	3 642	2 162	2 855	1 675	787	487	2 169	1 306	1 383	838	786	468
Friedrh.-Kreuzb.	2 128	1 233	1 797	1 037	331	196	1 143	645	725	417	418	228
Pankow	1 408	785	958	536	450	249	935	538	410	230	525	308
Charlbg.-Wilmerd.	2 180	1 158	1 688	907	492	251	1 217	665	924	506	293	159
Spandau	981	607	668	388	313	219	648	404	355	218	293	186
Steglitz-Zehlend.	1 154	586	1 005	534	149	52	666	346	476	250	190	96
Tempelh.-Schöneb.	1 880	1 050	1 631	950	249	100	1 007	578	673	406	334	172
Neukölln	2 397	1 465	1 943	1 157	454	308	1 240	762	847	532	393	230
Treptow-Köpenick	539	358	494	355	45	3	334	230	252	196	82	34
Marzahn-Hellersd.	340	202	313	180	27	22	232	143	159	102	73	41
Lichtenberg	1 109	707	812	519	297	188	731	504	468	331	263	173
Reinickendorf	815	442	641	360	174	82	383	215	265	153	118	62
Berlin	18 573	10 755	14 805	8 598	3 768	2 157	10 705	6 336	6 937	4 179	3 768	2 157

6 Binnenwanderungen in Berlin im 2. Vierteljahr 2005 nach Bezirken und Staatsangehörigkeit

Von Bezirk	Nach Bezirk												Binnenfortzüge
	Mitte	Frie - Kreu	Pankow	Charl - Wilm	Span- dau	Steg - Zehl	Temp - Schön	Neukölln	Trept - Köp	Marz - Hell	Lichten- berg	Reini- cken- dorf	
	1	2	3	4	5	6	7	8	9	10	11	12	
	insgesamt												
Mitte	X	733	988	758	304	305	512	503	173	138	242	844	5 500
Friedrh.-Kreuzb.	648	X	723	313	114	198	506	1 004	305	148	528	133	4 620
Pankow	742	772	X	157	74	116	172	180	223	272	674	205	3 587
Charlbg.-Wilmerd.	702	310	204	X	383	607	719	260	84	40	79	234	3 622
Spandau	243	81	70	390	X	116	147	144	47	39	68	166	1 511
Steglitz-Zehlend.	288	197	132	608	91	X	699	264	57	35	53	107	2 531
Tempelh.-Schöneb.	475	448	215	770	284	926	X	807	129	130	131	189	4 504
Neukölln	477	765	190	369	159	314	936	X	361	81	134	169	3 955
Treptow-Köpenick	147	245	187	50	44	83	102	244	X	268	369	36	1 775
Marzahn-Hellersd.	133	208	281	43	53	39	39	62	322	X	647	52	1 879
Lichtenberg	222	450	549	82	40	72	65	141	352	662	X	60	2 695
Reinickendorf	635	94	283	230	184	124	180	141	48	49	84	X	2 052
Binnenzuzüge	4 712	4 303	3 822	3 770	1 730	2 900	4 077	3 750	2 101	1 862	3 009	2 195	38 231
Binnenwanderungsaldo	- 788	- 317	235	148	219	369	- 427	- 205	326	- 17	314	143	-
Umzüge im selben Bezirk	5 716	4 504	6 244	3 871	3 904	3 144	4 185	5 677	3 776	4 436	4 466	3 424	53 347
	Deutsche												
Mitte	X	508	841	506	214	225	341	286	158	128	179	642	4 028
Friedrh.-Kreuzb.	438	X	639	204	94	161	384	645	264	138	478	103	3 548
Pankow	588	651	X	120	62	91	139	140	196	262	605	185	3 039
Charlbg.-Wilmerd.	499	240	168	X	325	523	564	189	75	35	53	187	2 858
Spandau	155	64	63	316	X	98	113	107	45	36	52	149	1 198
Steglitz-Zehlend.	169	156	109	489	79	X	591	201	45	32	40	91	2 002
Tempelh.-Schöneb.	306	326	174	598	240	810	X	598	118	110	114	152	3 546
Neukölln	257	514	142	251	105	234	747	X	304	76	100	129	2 859
Treptow-Köpenick	102	207	175	43	34	73	90	179	X	263	337	30	1 533
Marzahn-Hellersd.	101	195	269	36	49	31	34	50	311	X	600	49	1 725
Lichtenberg	159	382	504	59	31	61	48	95	337	629	X	46	2 351
Reinickendorf	465	75	265	185	164	105	153	103	43	45	73	X	1 676
Binnenzuzüge	3 239	3 318	3 349	2 807	1 397	2 412	3 204	2 593	1 896	1 754	2 631	1 763	30 363
Binnenwanderungsaldo	- 789	- 230	310	- 51	199	410	- 342	- 266	363	29	280	87	-
Umzüge im selben Bezirk	3 474	3 434	5 846	3 026	3 413	2 809	3 410	3 828	3 662	4 246	4 076	3 035	44 259
	Ausländer												
Mitte	X	225	147	252	90	80	171	217	15	10	63	202	1 472
Friedrh.-Kreuzb.	210	X	84	109	20	37	122	359	41	10	50	30	1 072
Pankow	154	121	X	37	12	25	33	40	27	10	69	20	548
Charlbg.-Wilmerd.	203	70	36	X	58	84	155	71	9	5	26	47	764
Spandau	88	17	7	74	X	18	34	37	2	3	16	17	313
Steglitz-Zehlend.	119	41	23	119	12	X	108	63	12	3	13	16	529
Tempelh.-Schöneb.	169	122	41	172	44	116	X	209	11	20	17	37	958
Neukölln	220	251	48	118	54	80	189	X	57	5	34	40	1 096
Treptow-Köpenick	45	38	12	7	10	10	12	65	X	5	32	6	242
Marzahn-Hellersd.	32	13	12	7	4	8	5	12	11	X	47	3	154
Lichtenberg	63	68	45	23	9	11	17	46	15	33	X	14	344
Reinickendorf	170	19	18	45	20	19	27	38	5	4	11	X	376
Binnenzuzüge	1 473	985	473	963	333	488	873	1 157	205	108	378	432	7 868
Binnenwanderungsaldo	1	- 87	- 75	199	20	- 41	- 85	61	- 37	- 46	34	56	-
Umzüge im selben Bezirk	2 242	1 070	398	845	491	335	775	1 849	114	190	390	389	9 088

7 Wanderungen zwischen Berlin und den kreisfreien Städten und Landkreisen des Landes Brandenburg im 2. Vierteljahr 2005 nach Geschlecht

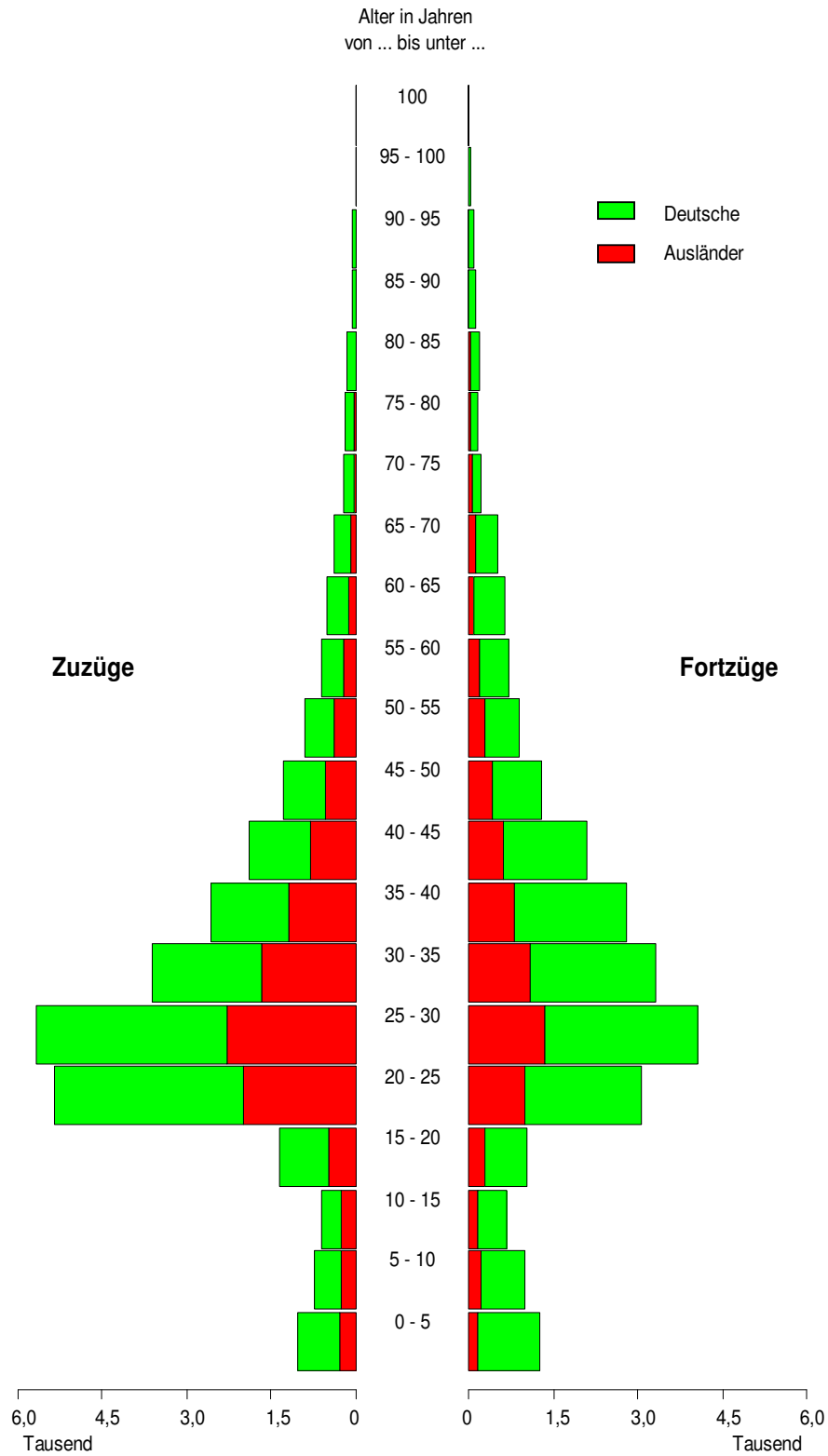
Herkunfts- bzw. Zielgebiet	Zuzüge			Fortzüge			Zuzugs- bzw. Fortzugsüberschuss (-)		
	insgesamt	männlich	weiblich	insgesamt	männlich	weiblich	insgesamt	männlich	weiblich
	1	2	3	4	5	6	7	8	9
Brandenburg	5 470	2 765	2 705	6 993	3 448	3 545	- 1 523	- 683	- 840
Kreisfreie Städte									
Brandenburg an der Havel	86	46	40	33	19	14	53	27	26
Cottbus	126	62	64	53	29	24	73	33	40
Frankfurt (Oder)	144	62	82	48	19	29	96	43	53
Potsdam	410	222	188	473	227	246	- 63	- 5	- 58
Landkreise									
Barnim	671	338	333	815	413	402	- 144	- 75	- 69
Dahme-Spreewald	551	289	262	790	393	397	- 239	- 104	- 135
Elbe-Elster	66	32	34	21	11	10	45	21	24
Havelland	435	220	215	812	395	417	- 377	- 175	- 202
Märkisch-Oderland	568	264	304	826	411	415	- 258	- 147	- 111
Oberhavel	726	373	353	1 109	538	571	- 383	- 165	- 218
Oberspreewald-Lausitz	66	28	38	24	14	10	42	14	28
Oder-Spree	365	186	179	406	206	200	- 41	- 20	- 21
Ostprignitz-Ruppin	123	68	55	110	54	56	13	14	- 1
Potsdam-Mittelmark	378	189	189	674	320	354	- 296	- 131	- 165
Prignitz	68	37	31	46	18	28	22	19	3
Spree-Neiße	101	49	52	37	19	18	64	30	34
Teltow-Fläming	422	213	209	598	299	299	- 176	- 86	- 90
Uckermark	164	87	77	118	63	55	46	24	22

8 Wanderungen zwischen Berlin und dem brandenburgischen Teil des engeren Verflechtungsraums im 2. Vierteljahr 2005 nach Altersgruppen

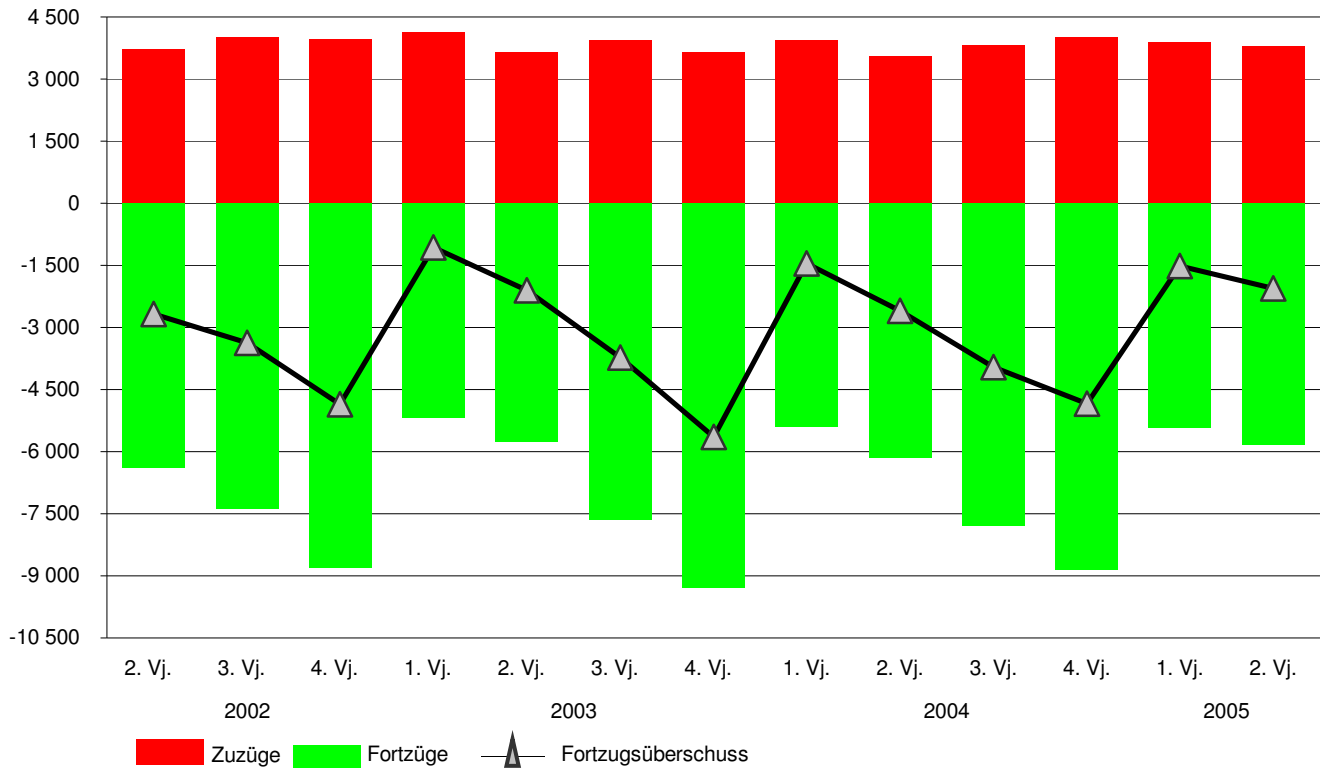
Herkunfts- bzw. Zielgebiet	Insgesamt	Altersgruppe von ... bis unter ... Jahren							
		unter 6	6 - 18	18 - 25	25 - 35	35 - 45	45 - 55	55 - 65	65 und älter
		1	2	3	4	5	6	7	8
		Zuzüge							
Engerer Verflechtungsraum ¹⁾	3 793	206	368	977	883	684	358	161	156
Kreisfreie Stadt Potsdam	410	21	25	100	155	66	30	5	8
Landkreise									
Barnim	521	27	46	155	99	101	56	18	19
Dahme-Spreewald	471	30	57	104	99	79	49	28	25
Havelland	382	21	49	85	76	69	35	28	19
Märkisch-Oderland	460	13	45	169	103	60	36	17	17
Oberhavel	649	41	64	158	134	141	63	24	24
Oder-Spree	260	18	24	56	65	52	28	8	9
Potsdam-Mittelmark	308	20	31	62	74	59	31	17	14
Teltow-Fläming	332	15	27	88	78	57	30	16	21
		Fortzüge							
Engerer Verflechtungsraum ¹⁾	5 849	519	738	573	1 227	1 400	571	391	430
Kreisfreie Stadt Potsdam	473	41	40	69	146	107	33	17	20
Landkreise									
Barnim	709	41	103	84	141	169	72	57	42
Dahme-Spreewald	726	60	86	62	149	158	79	64	68
Havelland	771	84	112	69	164	183	66	55	38
Märkisch-Oderland	694	53	94	89	143	152	76	38	49
Oberhavel	1 022	113	114	73	212	250	103	68	89
Oder-Spree	343	30	39	35	69	62	39	33	36
Potsdam-Mittelmark	592	61	90	37	111	185	40	23	45
Teltow-Fläming	519	36	60	55	92	134	63	36	43
		Zuzugs- bzw. Fortzugsüberschuss (-)							
Engerer Verflechtungsraum ¹⁾	- 2 056	- 313	- 370	404	- 344	- 716	- 213	- 230	- 274
Kreisfreie Stadt Potsdam	- 63	- 20	- 15	31	9	- 41	- 3	- 12	- 12
Landkreise									
Barnim	- 188	- 14	- 57	71	- 42	- 68	- 16	- 39	- 23
Dahme-Spreewald	- 255	- 30	- 29	42	- 50	- 79	- 30	- 36	- 43
Havelland	- 389	- 63	- 63	16	- 88	- 114	- 31	- 27	- 19
Märkisch-Oderland	- 234	- 40	- 49	80	- 40	- 92	- 40	- 21	- 32
Oberhavel	- 373	- 72	- 50	85	- 78	- 109	- 40	- 44	- 65
Oder-Spree	- 83	- 12	- 15	21	- 4	- 10	- 11	- 25	- 27
Potsdam-Mittelmark	- 284	- 41	- 59	25	- 37	- 126	- 9	- 6	- 31
Teltow-Fläming	- 187	- 21	- 33	33	- 14	- 77	- 33	- 20	- 22

1) siehe Seite 5 unter Definitionen

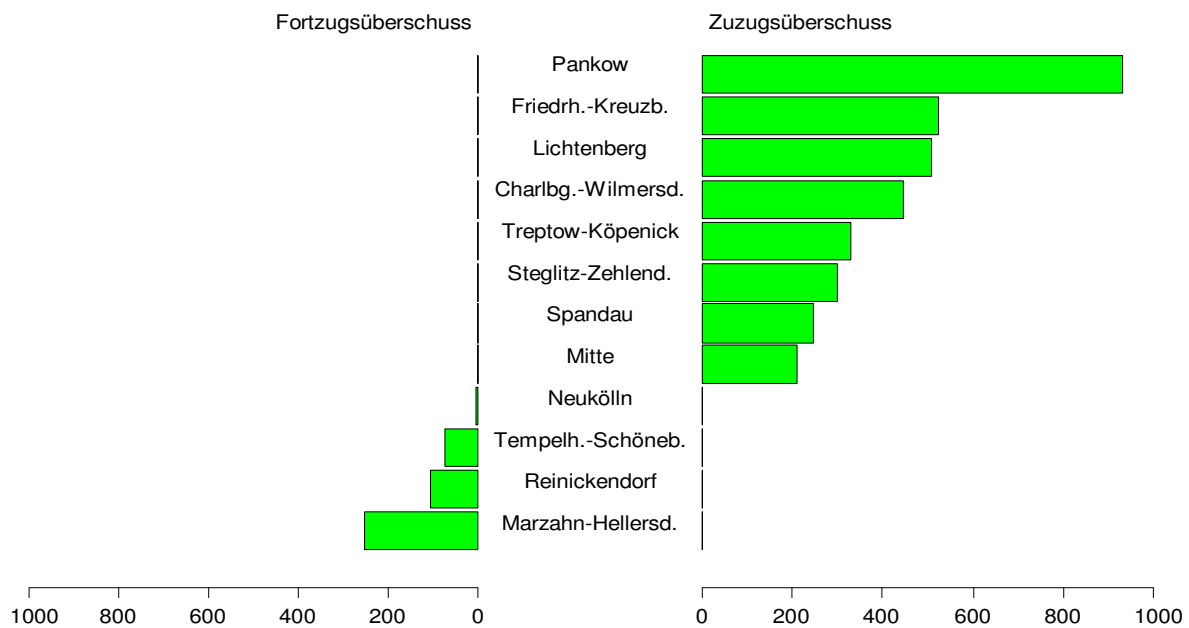
**1 Wanderungen über die Grenze von Berlin im 2. Vierteljahr 2005
nach Altersgruppen und Staatsangehörigkeit**



2 Wanderungen zwischen Berlin und dem brandenburgischen Teil des engeren Verflechtungsraums ab 2. Vierteljahr 2002



3 Zuzugs- bzw. Fortzugsüberschuss in den Bezirken von Berlin im 2. Vierteljahr 2005



Datenangebot aus dem Sachgebiet

Datenangebot

Die in diesem Bericht enthaltenen Tabellen geben die gängigsten Kombinationen der aufgelisteten Merkmale wieder. Für den Informationsbedarf, der damit nicht abgedeckt werden kann, werden **Sonderauswertungen** erstellt.

Die Merkmale und deren Gliederung sind auf Seite 5 dieses Berichtes dargestellt.

Zeitreihen, zum Teil ab 1950 oder früher, sind ebenfalls verfügbar.

Lieferung

Bestellte Tabellen oder Daten werden kurzfristig entweder als Ausdruck oder als Excel-Datei erstellt. Die Lieferung der Ergebnisse erfolgt dann entweder über **E-Mail** oder **Fax** (bis maximal 10 Seiten) bzw. als **Ausdruck**, **Diskette** oder **CD-ROM** durch die Post. Selbstabholer können die Ergebnisse direkt beim Statistischen Landesamt abholen.

Kosten

Die Leistungen sind nach dem geltenden Kostentarif des Statistischen Landesamtes grundsätzlich kostenpflichtig. Ausgenommen davon sind unmittlere Berliner Landesbehörden (z. B. Senatsverwaltungen und Bezirksämter), Mitglieder des Abgeordnetenhauses, Berliner Mitglieder des Bundestages und des Europäischen Parlaments, Journalisten sowie Dienststellen, Behörden und Ämter, mit denen ein Schriftenaustausch besteht. Die Kosten für Standardtabellen sind in dem entsprechenden Abschnitt angegeben. Kosten für andere Auswertungen werden nach Aufwand berechnet. Die Zahlung erfolgt auf Rechnung, die Zahlungsfrist beträgt vier Wochen.

Information und Beratung

Nähere Auskünfte zu Information und Beratung finden Sie auf Seite 2.

Weitere Veröffentlichungen zum Thema *

Statistische Berichte

Bevölkerung

- Bevölkerungsentwicklung und Bevölkerungsstand bis Dezember 1999 monatlich, 20 Seiten
4,00 EUR
Bestell-Nr.: 110.2
- Bevölkerungsentwicklung und Bevölkerungsstand ab 1. Vierteljahr 2000 vierteljährlich, 16 Seiten
4,00 EUR
Bestell-Nr.: 110.2
- Bevölkerung, Teil 1: Berlin, Berlin-West, Berlin-Ost bis 2000 jährlich, 36 Seiten
6,00 EUR
Bestell-Nr.: 110.3
- Bevölkerung, Teil 2: Bezirke bis 2000 jährlich, 48 Seiten
8,00 EUR
Bestell-Nr.: 110.3a
- Bevölkerung ab 2001 jährlich, 35 Seiten
6,00 EUR
Bestell-Nr.: 110.3
- Melderechtlich registrierte Einwohner (Statistische Gebiete) halbjährlich, 28 Seiten
4,00 EUR
Bestell-Nr.: 110.4a
- Melderechtlich registrierte Ausländer halbjährlich, 24 Seiten
4,00 EUR
Bestell-Nr.: 110.5
- Bevölkerung und Privathaushalte (Mikrozensus), Teil 1 jährlich, 28 Seiten
6,00 EUR
Bestell-Nr.: 110.6
- Bevölkerung und Privathaushalte (Mikrozensus), Teil 2 jährlich, 28 Seiten
6,00 EUR
Bestell-Nr.: 110.6
- Einbürgerungen jährlich, 19 Seiten
4,00 EUR
Bestell-Nr.: 110.7

Bevölkerungsbewegung

- Eheschließungen, Geborene und Gestorbene bis Dezember 1999 monatlich, 8 Seiten
4,00 EUR
Bestell-Nr.: 110.8
- Eheschließungen, Geborene und Gestorbene jährlich, 12 Seiten
4,00 EUR
Bestell-Nr.: 110.8a
- Gerichtliche Ehelösungen jährlich, 12 Seiten
4,00 EUR
Bestell-Nr.: 110.9
- Wanderungen (Zu und Fortzüge) jährlich, 16 Seiten
4,00 EUR
Bestell-Nr.: 110.10a

Gesundheitswesen

- Sterbetafel in abgekürzter Form jährlich, 15 Seiten
4,00 EUR
Bestell-Nr.: 110.12
- Sterbefälle in Berlin 1996 nach Todesursachen, 190 Seiten
9,00 EUR
Bestell-Nr.: 130.4

* Preisänderungen sind vorbehalten

Allgemeines Informationsangebot

Datenmaterial auf Papier, Diskette oder im Internet zu folgenden Themen:

- Gebiet (regionales Bezugssystem)
- Bevölkerung und Bevölkerungsbewegung (Geburten, Sterbefälle, Zu- und Fortzüge)
- Einwohnerregisterstatistik
- Mikrozensus (Haushalte, Familien, Sozialstruktur)
- Großzählungen (Volkszählung, Gebäude- und Wohnungszählung)
- Gesundheitswesen
- Wahlen (Ergebnisse)
- Allgemeinbildendes und berufliches Schulwesen (Einrichtungen, Schüler)
- Kultur, Freizeit, Sport
- Hochschulen (Fach- und Hochschulen, Universitäten, Studenten)
- Rechtspflege
- Öffentliche Sozialleistungen (Jugendhilfe, Sozialhilfe, Wohngeld)
- Polizeiliche Kriminalitätsstatistik, Verkehr
- Verarbeitendes Gewerbe
- Bautätigkeit und Wohnungen
- Handel, Gastgewerbe
- Verdienste, Handwerk
- Landwirtschaft, Umwelt, Energie- und Wasserversorgung
- Volkswirtschaftliche Gesamtrechnungen
- Öffentliche Finanzen, Personal im Öffentlichen Dienst
- Preise, laufende Wirtschaftsrechnungen
- Steuern
- Unternehmen und Arbeitsstätten, Unternehmensregister

Veröffentlichungen

Statistisches Jahrbuch

Kompendium zu Berlin in Jahresdaten aus allen Bereichen der amtlichen Statistik

Monatschrift

Beiträge zu Methodik und Ergebnissen statistischer Erhebungen

Statistische Berichte

Tabellen und Kurzerläuterungen zu Ergebnissen der verschiedenen Sachgebiete der amtlichen Statistik

Faltblätter

Informationen kurz und knapp zum Tourismus, zur Umwelt, zu Bildung und Kultur, zum Mikrozensus

Verzeichnis der Veröffentlichungen

Überblick über alle vom Statistischen Landesamt Berlin herausgegebenen Veröffentlichungen auf Papier, Diskette und CD.



Bestellung

Statistisches Landesamt Berlin

- Vertrieb -

10306 Berlin

Firma bzw. Name, Vorname

Ansprechpartner/in

Straße, Hausnummer

Postleitzahl, Ort

Telefon einschl. Vorwahl

Telefax einschl. Vorwahl

E-Mail

Anzahl	Bestell-Nr.	Bezeichnung	Zeitraum	Einzelpreis

Bestellmöglichkeiten:

An obenstehende Adresse
 Telefon: 030 - 9021 3434
 Fax: 030 - 9021 3655
 E-Mail: info@statistik-berlin.de

Liefermöglichkeiten:

Postversand und Rechnung (zzgl. Versandkostenpauschale)
 Fax (max. 10 Seiten)
 E-Mail (max. 2 MB)

Datum

Unterschrift

Liefer- und Zahlungsbedingungen für Produkte und Leistungen des Statistischen Landesamtes Berlin
 Stand: 1. Januar 2002

Allgemeines

Allgemeine Geschäftsbedingungen des Bestellers sind ausgeschlossen. Die Lieferungen des Statistischen Landesamtes Berlin unterliegen nicht der Umsatz-(Mehrwert-)steuerpflicht. Aufträge für Sonderauswertungen werden nur angenommen, wenn sie ohne Zurückstellen gesetzlicher Aufgaben zu erledigen sind. Sonderauswertungen und Aufträge mit einem Wert von mehr als 25,00 EUR werden erst bearbeitet, wenn vom Besteller den Auftrag schriftlich erteilt. Das Statistische Landesamt Berlin haftet nicht für Schäden, die aus der Verwendung der Produkte entstehen, außer für solche Schäden, die auf einer grob fahrlässigen Vertragsverletzung beruhen. Erfüllungsort ist Berlin. Gerichtsstand ist – je nach Zuständigkeit – das Amtsgericht Lichtenberg bzw. das Landgericht Berlin.

Abonnements

Regelmäßig erscheinende Veröffentlichungen können im Abonnement bezogen werden. Die Kündigung von Abonnements ist

zum 30.6. oder 31.12. eines jeden Jahres mit einer Frist von 6 Wochen möglich und bedarf der Schriftform. Es gelten die jeweils aktuellen Preise, auch wenn sie während der Vertragslaufzeit geändert werden.

Lieferung / Versandkosten

Die Lieferung erfolgt auf Rechnung und Gefahr des Bestellers. Richtig erfolgte Lieferungen werden nicht umgetauscht oder zurückgenommen. Beanstandungen wegen unrichtiger oder unvollständiger Sendung müssen innerhalb von 14 Tagen nach Empfang der Lieferung geltend gemacht werden. Bei entgeltpflichtigen Produkten trägt der Besteller auch die Versandkosten (mindestens 1,50 EUR).

Rechnungen / Mahnungen

Der Rechnungsbetrag ist innerhalb von 4 Wochen ohne jeglichen Abzug auf eines der in der Rechnung angegebenen Konten – unter Angabe des **Buchungs- und Kassenzzeichens** – zu überweisen. Rechnungen für Abonnements werden jeweils zum Quartalsende ausgestellt. Die Lieferung bleibt bis zur vollständigen Bezahlung Eigentum des Landes Berlin. Für den Fall des Verzugs entsteht dem Statistischen Landesamt Berlin ein Anspruch auf Zahlung von Verzugszinsen von 5 v.H. über dem jeweils geltenden Basiszinssatz der Deutschen

Bundesbank sowie Ersatz des sonst nachweisbaren Verzugssschadens. Für jede Mahnung, die nach Eintritt des Verzugs ergeht, sind dem Statistischen Landesamt Berlin Bearbeitungs-, Porto- und Vordruckkosten pauschal in Höhe von 7,50 EUR zu ersetzen.

Weitergabe der Daten

Die Urheberrechte an den Produkten und Leistungen liegen beim Land Berlin, vertreten durch den Direktor des Statistischen Landesamtes Berlin. Eine Vervielfältigung und Veröffentlichung, auch auszugsweise, ist nur mit der Quellenangabe "Statistisches Landesamt Berlin" gestattet. Eine Weitergabe der übermittelten Daten auf maschinenlesbaren Datenträgern oder in elektronischen Netzen bedarf der vorherigen schriftlichen Genehmigung durch das Statistische Landesamt Berlin; die elektronische Form genügt nicht.