

Statistischer Bericht

* A III 1 - vj 03/04

Wanderungen Berlin

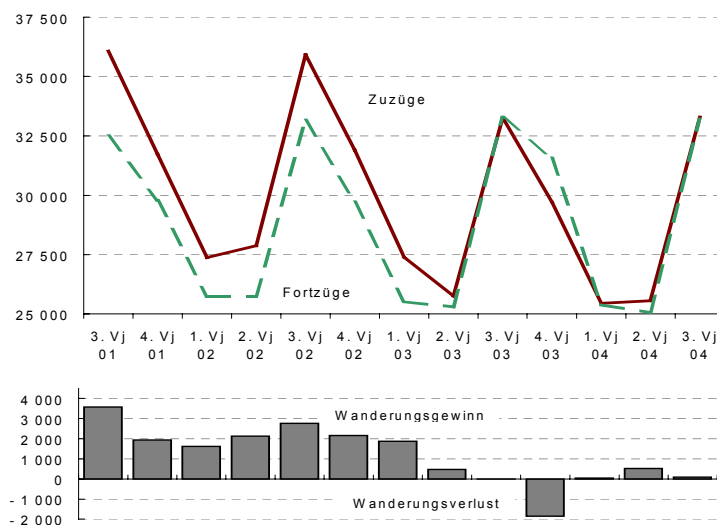
3. Vierteljahr 2004

Wanderungen über die Grenze von Berlin

Binnenwanderungen

Wanderungen zwischen Berlin und den kreisfreien
Städten und Landkreisen des Landes Brandenburg

Wanderungen über die Grenze von Berlin ab 3. Vierteljahr 2001



Information und Beratung

Wir über uns

Der Auftrag des Statistischen Landesamtes Berlin ist im Berliner Landesstatistikgesetz vom 9. Dezember 1992 definiert. Das Amt hat entsprechend den Grundsätzen der Neutralität, Objektivität und wissenschaftlichen Unabhängigkeit Daten unter Verwendung neuester wissenschaftlicher Erkenntnisse, sachgerechter Methoden und Informationstechniken zu sammeln und für die Darstellung politischer, gesellschaftlicher, wirtschaftlicher und ökologischer Zusammenhänge aufzuschlüsseln.

So erreichen Sie uns

Das **Statistische Landesamt Berlin** befindet sich im „Bildungs- und Verwaltungszentrum Friedrichsfelde“ im Bezirk Lichtenberg (Nähe Tierpark Friedrichsfelde).
**Statistisches Landesamt Berlin
Alt-Friedrichsfelde 60
10315 Berlin**

Verkehrsverbindungen:

U-Bahn, Linie U 5 bis Bahnhof „Friedrichsfelde“ (ca. 15 Minuten Fußweg),

S-Bahn, Linien S 5, S 7, S 75 bis Bahnhof „Friedrichsfelde Ost“ (Anschluss Bus 108 bis Haltestelle „Bildungs- und Verwaltungszentrum“),

Straßenbahn, Linien M 17, 27 bis Haltestelle „Am Tierpark“,

Bus, Linie 108 bis Haltestelle „Bildungs- und Verwaltungszentrum“ oder Linie 194 bis Haltestelle „Am Tierpark / Alfred-Kowalke-Straße“.

Veröffentlichungen

Sie können alle Publikationen des Statistischen Landesamtes in unserer **Bibliothek** einsehen.

Öffnungszeiten:

montags bis mittwochs

von 9 bis 15 Uhr,

donnerstags

von 9 bis 17 Uhr

und freitags

von 9 bis 14 Uhr.

Telefon: (030) 9021 3540.

Hier stehen darüber hinaus auch die Veröffentlichungen der anderen Statistischen Ämter der Länder und des Bundes zur Verfügung, ebenso internationale Publikationen, insbesondere Standardwerke zur statistischen Methodenlehre und zu Wirtschafts- und Sozialwissenschaften. Ein aktuelles Verzeichnis unserer Veröffentlichungen ist bei der **Zentralen Information und Beratung** zu erhalten.

Im **Internet** ist das Statistische Landesamt Berlin darüber hinaus mit Eckdaten für Berlin und Online-Datenbanken vertreten:

www.statistik-berlin.de

Informationen

zu dieser Veröffentlichung

Fachbereich Bevölkerung:

Telefon: (030) 9021 3543/3862

Telefax: (030) 51 58 83 12

E-Mail Internet:

bevoelkerung@statistik-berlin.de

Auskunftsstelle:

Zentrale Information und Beratung,

Haus 3, Erdgeschoss

Zimmer 3.005,

Telefon: (030) 9021 3434

Telefax: (030) 9021 3655

E-Mail: info@statistik-berlin.de

Zeichenerklärung

- nichts vorhanden
- () Aussagewert ist eingeschränkt
- . Zahlenwert unbekannt oder geheimgehalten
- x Tabellenfach gesperrt, weil Aussage nicht sinnvoll
- / Zahlenwert nicht sicher genug
- 0 weniger als die Hälfte von 1 in der letzten besetzten Stelle, jedoch mehr als nichts
- p vorläufige Zahl
- ... Angabe fällt später an
- r berichtigte Zahl
- s geschätzte Zahl

Inhaltsverzeichnis

	Seite
Information und Beratung	2
Erläuterungen	4
Allgemeine Hinweise	4
Definitionen	4
Erhebungsmerkmale	5
Ergebnisse kurz gefasst	6
Datenangebot aus dem Sachgebiet	19
Datenangebot	20
Lieferung	20
Kosten	20
Information und Beratung	20
Weitere Veröffentlichungen zum Thema *	20
Allgemeines Informationsangebot	21
Bestellung	
Liefer- und Zahlungsbedingungen	22
Grafiken	
1	Wanderungen über die Grenze von Berlin im 3. Vierteljahr 2004 nach Altersgruppen und Staatsangehörigkeit 18
2	Wanderungen zwischen Berlin und dem brandenburgischen Teil des engeren Verflechtungsraums ab 3. Vierteljahr 2001 .. 19
3	Zuzugs- bzw. Fortzugsüberschuss in den Bezirken von Berlin im 3. Vierteljahr 2004 19
Tabellen	
1	Wanderungen über die Landesgrenze von Berlin sowie Binnenwanderungen seit 1995 nach Herkunfts- und Zielgebieten sowie Staatsangehörigkeit..... 7
2	Wanderungen über die Grenze von Berlin im 3. Vierteljahr 2004 nach Herkunfts- und Zielgebieten sowie Geschlecht..... 12
3	Wanderungen über die Grenze von Berlin im 3. Vierteljahr 2004 nach Herkunfts- und Zielgebieten im Ausland sowie Staatsangehörigkeit 13
4	Wanderungen über die Grenze von Berlin im 3. Vierteljahr 2004 nach Altersgruppen, Geschlecht und Staatsangehörigkeit 14
5	Wanderungen über die Bezirks- und Landesgrenze von Berlin im 3. Vierteljahr 2004 nach Bezirken, Geschlecht und Staatsangehörigkeit 15
6	Binnenwanderungen in Berlin im 3. Vierteljahr 2004 nach Bezirken und Staatsangehörigkeit 16
7	Wanderungen zwischen Berlin und den kreisfreien Städten und Landkreisen des Landes Brandenburg im 3. Vierteljahr 2004 nach Geschlecht 17
8	Wanderungen zwischen Berlin und dem brandenburgischen Teil des engeren Verflechtungsraums im 3. Vierteljahr 2004 nach Altersgruppen..... 17

Impressum

Berliner Statistik
Statistischer Bericht
* A III 1 - vj 03/04

** Bericht enthält Angaben, die alle Statistischen Landesämter für ihren Bereich unter gleicher Kennziffer veröffentlichen*

Herausgeber

Statistisches Landesamt Berlin
Alt-Friedrichsfelde 60
10315 Berlin

Erscheinungsfolge

vierteljährlich

Preis

4,00 EUR

Bestell Nr.

110.10

© Statistisches Landesamt Berlin

Für nichtgewerbliche Zwecke sind Vervielfältigung und unentgeltliche Verbreitung, auch auszugsweise, nur mit Quellenangabe gestattet. Die Verbreitung, auch auszugsweise, über elektronische Systeme/Datenträger bedarf der vorherigen Zustimmung. Alle übrigen Rechte bleiben vorbehalten.

Erläuterungen

Allgemeine Hinweise

Aufgabe und Ziel der Statistik

Die Wanderungsstatistik ermöglicht Aussagen über die Zahl und Struktur der Zu- und Fortzüge über die Grenzen von Berlin sowie der Umzüge innerhalb des Stadtgebietes (Binnenwanderungen).

Die Ergebnisse fließen in die Fortschreibung des Bevölkerungsstandes am Ort der Hauptwohnung ein.

Rechtsgrundlage

Für die Durchführung der Wanderungsstatistik gilt das Gesetz über die Statistik der Bevölkerungsbewegung und die Fortschreibung des Bevölkerungsstandes vom 4. Juli 1957 (BGBl. I S. 694), in der Fassung der Bekanntmachung vom 14. März 1980 (BGBl. I S. 308), zuletzt geändert durch das Gesetz zur Änderung des Melderechtsrahmengesetzes (MRRG) und anderer Gesetze vom 25. März 2002 (BGBl. I S. 1186).

Periodizität

Die diesem Bericht zu Grunde liegende Wanderungsstatistik wird monatlich durchgeführt.

Berichtskreis

Die Statistik wird aus den Angaben erstellt, die ein Zu- bzw. Fortziehender bei der An- oder Abmeldung bzw. Statusänderung einer Wohnung bei der zuständigen Meldebehörde macht.

Systematiken

- Staatsangehörigkeits- und Gebietsschlüssel – alphabetisches und systematisches Verzeichnis; Herausgeber: Statistisches Bundesamt, Wiesbaden; Verlag: Metzler-Poeschel, Stuttgart
- Amtliche Schlüsselnummern und Bevölkerungsdaten der Gemeinden und Verwaltungsbezirke in der Bundesrepublik Deutschland, in der jeweils aktuellen Fassung; Herausgeber: Statistisches Bundesamt, Wiesbaden; Verlag: Metzler-Poeschel, Stuttgart

Methodische Hinweise

Die Wanderungsstatistik wird bundesweit durchgeführt. Die Wanderungen aus allen Bundesländern werden erfasst, indem zwischen den Statistischen Landesämtern die Wanderungsdaten ausgetauscht werden. Dabei handelt es sich um Meldungen über Zuzüge in ein Bundesland, die vom dortigen Statistischen Landesamt an das Landesamt weitergeleitet werden, aus dessen Zuständigkeitsbereich der Zuzug erfolgt. Dort werden sie als Fortzug verbucht. So ist gewährleistet, dass die Wanderungen innerhalb des Bundesgebietes vollständig erfasst werden.

Die Staatsangehörigkeit und das Herkunftsland werden auf der Grundlage des vorgelegten Personaldokuments festgestellt..

Am 1. Januar 2001 trat die Berliner Gebietsreform in Kraft, bei der die Zahl der bisher bestehenden 23 Verwaltungsbezirke Berlins auf 12 Bezirke verkleinert wurde. Eine Darstellung der Ergebnisse für Berlin-West und Berlin-Ost ist ab 1. Januar 2001 nicht mehr möglich, da bei der Fusion ehemals West- und Ostbezirke zusammengelegt wurden.

Hinweise auf andere Veröffentlichungen

Ergebnisse für das gesamte Bundesgebiet enthält die vom Statistischen Bundesamt herausgegebene Fachserie 1, Bevölkerung und Erwerbstätigkeit, Reihe 1, "Gebiet und Bevölkerung", die ab Berichtszeitraum 2000 in die Teile "Natürliche Bevölkerungsbewegung" (Reihe 1.1), "Wanderungen" (Reihe 1.2) und "Bevölkerungsfortschreibung" (Reihe 1.3) gegliedert ist. Die Veröffentlichungen des Statistischen Bundesamtes stehen im Internet (www.destatis.de) im Statistik-Shop zur Verfügung.

Definitionen

Zu- und Fortzüge

Wechsel der einzigen Wohnung oder des Hauptwohnungsstatus im Falle mehrerer Wohnungen.

Binnenwanderungen

Zu- und Fortzüge innerhalb Berlins, und zwar von Bezirk zu Bezirk und Umzüge innerhalb des gleichen Bezirks.

Hauptwohnung

Hat ein Einwohner mehrere Wohnungen im Geltungsbereich des Melderechtsrahmengesetzes, so ist eine dieser Wohnungen seine Hauptwohnung, jede weitere Wohnung seine Nebenwohnung. Hauptwohnung ist die vorwiegend benutzte Wohnung des Einwohners. Hauptwohnung eines verheirateten oder eine Lebenspartnerschaft führenden Einwohners, der nicht dauernd getrennt von seiner Familie oder seinem Lebenspartner lebt, ist die vorwiegend benutzte Wohnung der Familie oder der Lebenspartner. In Zweifelsfällen ist die vorwiegend benutzte Wohnung dort, wo der Schwerpunkt der Lebensbeziehungen des Einwohners liegt. Die Definition der Hauptwohnung ergibt sich aus § 12 Abs. 2 der Neufassung des Melderechtsrahmengesetzes (MRRG) vom 19. April 2002 (BGBl. I S. 1342).

Ausländer

Personen mit ausschließlich ausländischer oder ungeklärter Staatsangehörigkeit sowie Staatenlose. An- und Abmeldungen dieses Personenkreises bei Besuchsaufenthalten werden als Wanderungsfälle gezählt.

EU-Staatsangehörigkeit

Hierzu zählen ab 1. Mai 2004 Personen aus den Staaten Belgien, Dänemark, Estland, Finnland, Frankreich, Griechenland, Irland, Italien, Lettland, Litauen, Luxemburg, Malta, Niederlande, Österreich, Polen, Portugal, Schweden Slowakei, Slowenien, Spanien, Tschechische Republik, Ungarn, Vereinigtes Königreich einschließlich Nordirland und Zypern.

Zuzugs- bzw. Fortzugsüberschuss

Differenz zwischen der Zahl von Zuzügen und Fortzügen. Dieser Saldo bewirkt eine entsprechende Veränderung des Bevölkerungsbestandes (bei einem Zuzugsüberschuss erhöht sich die Bevölkerungszahl, bei einem Fortzugsüberschuss vermindert sie sich).

Bezirk (ab 1. Januar 2001)

Mitte (bisher: Mitte, Tiergarten, Wedding)
Friedrichshain-Kreuzberg
Pankow (bisher: Prenzlauer Berg, Weißensee, Pankow)
Charlottenburg-Wilmersdorf
Spandau
Steglitz-Zehlendorf
Tempelhof-Schöneberg
Neukölln
Treptow-Köpenick
Marzahn-Hellersdorf
Lichtenberg (bisher: Lichtenberg, Hohen-schönhausen)
Reinickendorf

Alte Bundesländer

Schleswig-Holstein
Hamburg
Niedersachsen
Bremen
Nordrhein-Westfalen
Hessen
Rheinland-Pfalz
Baden-Württemberg
Bayern
Saarland

Neue Bundesländer

Brandenburg
Mecklenburg-Vorpommern
Sachsen
Sachsen-Anhalt
Thüringen

Engerer Verflechtungsraum

Teil des gemeinsamen Planungsraumes der Länder Berlin und Brandenburg. Er wird gebildet aus Berlin und dem zusammenhängenden Teilraum des Landes Brandenburg, der strukturell am engsten mit dem Land Berlin verbunden ist.

Der am 11.11.1994 beschlossene Entwurf eines Landesplanungsvertrages zwischen den Ländern Berlin und Brandenburg legt in Artikel 7 Abs. 3 die zugehörigen Gebietskörperschaften fest. Bei den in diesem Statistischen Bericht ausgewiesenen vierteljährlichen Wanderungsdaten des engeren Verflechtungsraumes handelt es sich um vorläufige Ergebnisse. Eventuelle Korrekturen durch Gebietsänderungen werden im Jahresergebnis berücksichtigt.

Erhebungsmerkmale**Wanderungsart**

Zuzug
Fortzug

Herkunfts-/Zielgebiet

Ausland
Staat
Übriges Bundesgebiet
Bundesland
Regierungsbezirk
Kreis
Gemeinde
Innerstädtisch
Bezirk

Geschlecht

männlich
weiblich

Geburtsdatum

Tag
Monat
Jahr

Staatsangehörigkeit

ca. 180 Staaten

Familienstand

ledig
verheiratet
verwitwet
geschieden

Religion

evangelisch
römisch-katholisch
sonstige Religionen/
Konfessionslos/ohne Angabe

Ergebnisse kurz gefasst

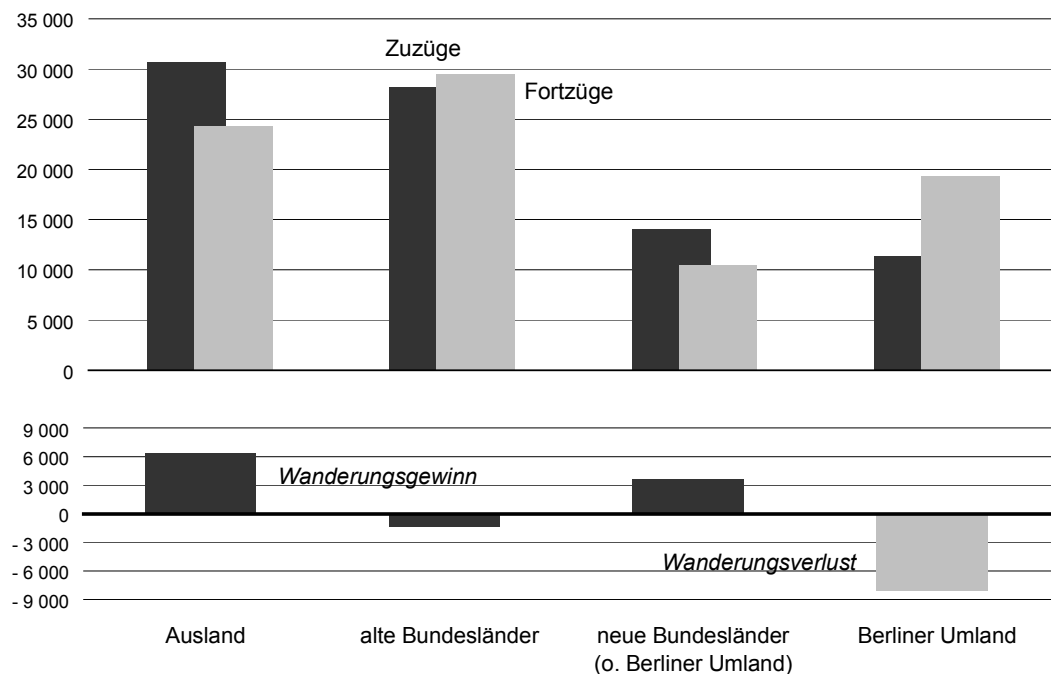
In den Monaten Januar bis September 2004 zogen 84 295 Personen nach Berlin, 83 646 Personen hingegen sind aus Berlin weggezogen. Der daraus resultierende Wanderungsgewinn für Berlin betrug somit nur 649 Personen. Im gleichen Zeitraum des Vorjahres war noch ein größerer Zuwachs von 2 338 Personen registriert worden. In den ersten neun Monaten des Jahres 2004 ist zwar einerseits die Zahl der Zuzüge gegenüber dem Vergleichszeitraum um 2,5 Prozent gesunken, andererseits ging auch die Zahl der Fortzüge zurück, allerdings nur um 0,5 Prozent.

Die Wanderungsbewegung zwischen Berlin und dem Ausland führten zu einem Bevölkerungsgewinn von 6 360 Personen (Januar bis September 2003: 4 209 Personen).

Aus den alten Bundesländern wechselten 28 240 Personen ihren Wohnsitz nach Berlin, während 29 531 Personen dorthin zogen. Per Saldo ergibt sich dabei ein Verlust von 1 291 Personen. Vor einem Jahr gab es noch einen Gewinn von 948 Personen.

Gegenüber den neuen Bundesländern hatte Berlin in den ersten neun Monaten des Vorjahres einen Verlust von 4 420 Personen zu verzeichnen. In der Vergangenheit waren ebenfalls Verluste ermittelt worden (2003: - 2 819), die durch die hohe Zahl der Fortzüge in das zum Land Brandenburg gehörige Berliner Umland verursacht wurden. So hat Berlin auch im Berichtszeitraum 2004 wieder Einwohner an sein Umland verloren, das Minus war mit 8 020 Personen allerdings höher als in der Vergleichszeit des Jahres 2003 (6 887 Personen). Der Gewinn aus dem restlichen Gebiet der neuen Bundesländer von 3 600 Personen konnte diesen Verlust nicht ausgleichen.

Wanderungen über die Grenze von Berlin Januar bis September 2004 nach Herkunfts- und Zielgebieten



1 Zuzüge über die Landesgrenze von Berlin sowie Binnenwanderungen seit 1995 nach Herkunftsgebieten und Staatsangehörigkeit

Jahr	Insgesamt	Ausland	Übriges Bundesgebiet			Binnen- wanderungen
			alte Bundesländer	neue Bundesländer		
				insgesamt	darunter engerer Verflechtungs- raum	
1	2	3	4	5	6	
a b s o l u t						
insgesamt						
1995	123 336	66 244	34 735	22 357	7 847	370 099
1996	117 365	60 015	33 209	24 141	9 234	400 820
1997	112 609	51 185	34 127	27 297	10 522	447 560
1998	118 308	47 842	39 979	30 487	11 582	453 376
1999	122 449	48 804	41 968	31 677	13 017	427 597
2000	123 154	46 545	43 301	33 308	14 371	409 665
2001	125 324	45 782	44 334	35 208	14 813	391 967
2002	123 066	43 370	43 536	36 160	15 659	380 582
2003	116 141	41 109	40 482	34 550	15 336	377 192
1.Vj.	27 398	9 603	9 181	8 614	4 127	90 357
2.Vj.	25 766	9 150	8 903	7 713	3 647	92 426
3.Vj.	33 271	12 048	11 645	9 578	3 934	94 516
4.Vj.	29 706	10 308	10 753	8 645	3 648	99 893
2004						
1.Vj.	25 442	8 887	8 376	8 179	3 939	88 341
2.Vj.	25 563	8 921	8 864	7 778	3 561	92 647
3.Vj.	33 290	12 914	11 000	9 376	3 812	97 200
Deutsche						
1995	50 543	3 337	28 635	18 571	6 743	285 157
1996	51 258	3 896	27 481	19 881	8 129	315 830
1997	55 428	4 529	28 159	22 740	9 355	357 865
1998	66 468	5 081	34 706	26 681	10 584	366 597
1999	70 431	6 156	36 339	27 936	11 962	345 711
2000	73 147	6 305	37 163	29 679	13 320	330 811
2001	75 891	6 120	38 341	31 430	13 672	314 432
2002	76 011	5 874	37 579	32 558	14 555	307 617
2003	71 602	5 890	34 869	30 843	14 152	306 677
1.Vj.	16 761	1 226	7 851	7 684	3 838	73 023
2.Vj.	15 992	1 404	7 709	6 879	3 362	74 644
3.Vj.	20 547	1 916	10 079	8 552	3 642	77 165
4.Vj.	18 302	1 344	9 230	7 728	3 331	81 845
2004						
1.Vj.	15 485	1 117	7 071	7 297	3 673	71 909
2.Vj.	15 853	1 243	7 682	6 928	3 275	75 803
3.Vj.	19 618	1 761	9 474	8 383	3 511	79 967
Ausländer						
1995	72 793	62 907	6 100	3 786	1 104	84 942
1996	66 107	56 119	5 728	4 260	1 105	84 990
1997	57 181	46 656	5 968	4 557	1 167	89 695
1998	51 840	42 761	5 273	3 806	998	86 779
1999	52 018	42 648	5 629	3 741	1 055	81 886
2000	50 007	40 240	6 138	3 629	1 051	78 854
2001	49 433	39 662	5 993	3 778	1 141	77 535
2002	47 055	37 496	5 957	3 602	1 104	72 965
2003	44 539	35 219	5 613	3 707	1 184	70 515
1.Vj.	10 637	8 377	1 330	930	289	17 334
2.Vj.	9 774	7 746	1 194	834	285	17 782
3.Vj.	12 724	10 132	1 566	1 026	292	17 351
4.Vj.	11 404	8 964	1 523	917	317	18 048
2004						
1.Vj.	9 957	7 770	1 305	882	266	16 432
2.Vj.	9 710	7 678	1 182	850	286	16 844
3.Vj.	13 672	11 153	1 526	993	301	17 233

Noch: 1 Zuzüge über die Landesgrenze von Berlin sowie
Binnenwanderungen seit 1995 nach Herkunftsgebieten und Staatsangehörigkeit

Jahr	Insgesamt	Ausland	Übriges Bundesgebiet			Binnen- wanderungen
			alte Bundesländer	neue Bundesländer		
				insgesamt	darunter engerer Verflechtungs- raum	
1	2	3	4	5	6	
Veränderung gegenüber dem entsprechenden Vorjahreszeitraum in %						
insgesamt						
1996	- 4,8	- 9,4	- 4,4	8,0	17,7	8,3
1997	- 4,1	- 14,7	2,8	13,1	13,9	11,7
1998	5,1	- 6,5	17,1	11,7	10,1	1,3
1999	3,5	2,0	5,0	3,9	12,4	- 5,7
2000	0,6	- 4,6	3,2	5,1	10,4	- 4,2
2001	1,8	- 1,6	2,4	5,7	3,1	- 4,3
2002	- 1,8	- 5,3	- 1,8	2,7	5,7	- 2,9
2003	- 5,6	- 5,2	- 7,0	- 4,5	- 2,1	- 0,9
1.Vj.	0,1	- 2,0	- 0,1	2,7	3,8	- 1,1
2.Vj.	- 7,6	- 5,8	- 9,9	- 6,9	- 1,7	- 0,5
3.Vj.	- 7,4	- 6,1	- 9,7	- 6,1	- 1,9	- 1,9
4.Vj.	- 6,8	- 6,5	- 7,1	- 6,9	- 7,9	- 0,1
2004						
1.Vj.	- 7,1	- 7,5	- 8,8	- 5,0	- 4,6	- 2,2
2.Vj.	- 0,8	- 2,5	- 0,4	0,8	- 2,4	0,2
3.Vj.	0,1	7,2	- 5,5	- 2,1	- 3,1	2,8
Deutsche						
1996	1,4	16,8	- 4,0	7,1	20,6	10,8
1997	8,1	16,2	2,5	14,4	15,1	13,3
1998	19,9	12,2	23,3	17,3	13,1	2,4
1999	6,0	21,2	4,7	4,7	13,0	- 5,7
2000	3,9	2,4	2,3	6,2	11,4	- 4,3
2001	3,8	- 2,9	3,2	5,9	2,6	- 5,0
2002	0,2	- 4,0	- 2,0	3,6	6,5	- 2,2
2003	- 5,8	0,3	- 7,2	- 5,3	- 2,8	- 0,3
1.Vj.	0,8	0,1	0,3	1,4	3,1	- 0,1
2.Vj.	- 7,4	2,6	- 9,1	- 7,4	- 2,3	0,4
3.Vj.	- 8,3	- 5,7	- 10,1	- 6,8	- 1,7	- 2,1
4.Vj.	- 7,1	7,6	- 8,3	- 7,7	- 9,7	0,6
2004						
1.Vj.	- 7,6	- 8,9	- 9,9	- 5,0	- 4,3	- 1,5
2.Vj.	- 0,9	- 11,5	- 0,4	0,7	- 2,6	1,6
3.Vj.	- 4,5	- 8,1	- 6,0	- 2,0	- 3,6	3,6
Ausländer						
1996	- 9,2	- 10,8	- 6,1	12,5	0,1	0,1
1997	- 13,5	- 16,9	4,2	7,0	5,6	5,5
1998	- 9,3	- 8,3	- 11,6	- 16,5	- 14,5	- 3,3
1999	0,3	- 0,3	6,8	- 1,7	5,7	- 5,6
2000	- 3,9	- 5,6	9,0	- 3,0	- 0,4	- 3,7
2001	- 1,1	- 1,4	- 2,4	4,1	8,6	- 1,7
2002	- 4,8	- 5,5	- 0,6	- 4,7	- 3,2	- 5,9
2003	- 5,3	- 6,1	- 5,8	2,9	7,2	- 3,4
1.Vj.	- 1,0	- 2,3	- 2,3	14,7	14,2	- 5,1
2.Vj.	- 7,8	- 7,1	- 15,3	- 2,1	5,9	- 4,2
3.Vj.	- 5,8	- 6,2	- 6,9	- 0,3	- 4,9	- 1,1
4.Vj.	- 6,5	- 8,3	1,3	0,8	15,3	- 3,0
2004						
1.Vj.	- 6,4	- 7,2	- 1,9	- 5,2	- 8,0	- 5,2
2.Vj.	- 0,7	- 0,9	- 1,0	1,9	0,4	- 5,3
3.Vj.	7,5	10,1	- 2,6	- 3,2	3,1	- 0,7

Noch: 1 Fortzüge über die Landesgrenze von Berlin sowie
Binnenwanderungen seit 1995 nach Zielgebieten und Staatsangehörigkeit

Jahr	Insgesamt	Ausland	Übriges Bundesgebiet			Binnen- wanderungen
			alte Bundesländer	neue Bundesländer		
				insgesamt	darunter engerer Verflechtungs- raum	
1	2	3	4	5	6	
a b s o l u t						
insgesamt						
1995	113 330	44 020	34 181	35 129	22 369	370 099
1996	121 826	45 750	34 539	41 537	27 993	400 820
1997	139 535	52 147	34 445	52 943	38 507	447 560
1998	139 633	48 246	35 442	55 945	41 456	453 376
1999	129 464	42 594	35 298	51 572	38 263	427 597
2000	124 012	41 583	36 117	46 312	33 228	409 665
2001	114 857	34 614	38 223	42 020	29 226	391 967
2002	114 381	33 635	39 465	41 281	27 992	380 582
2003	115 664	33 589	39 829	42 246	27 839	377 192
1.Vj.	25 516	8 770	8 668	8 078	5 188	90 357
2.Vj.	25 299	7 947	8 552	8 800	5 748	92 426
3.Vj.	33 282	9 875	11 561	11 846	7 659	94 516
4.Vj.	31 567	6 997	11 048	13 522	9 299	99 893
2004						
1.Vj.	25 392	8 182	8 738	8 472	5 395	88 341
2.Vj.	25 050	6 899	8 804	9 347	6 161	92 647
3.Vj.	33 204	9 281	11 989	11 934	7 776	97 200
Deutsche						
1995	66 739	3 673	29 872	33 194	21 579	285 157
1996	72 828	3 960	29 815	39 053	26 933	315 830
1997	84 896	4 511	29 731	50 654	37 526	357 865
1998	89 442	4 901	30 841	53 700	40 426	366 597
1999	84 994	5 118	30 326	49 550	37 291	345 711
2000	80 319	5 411	30 583	44 325	32 341	330 811
2001	77 042	5 492	31 782	39 768	28 237	314 432
2002	77 499	5 818	32 914	38 767	27 010	307 617
2003	79 637	6 464	33 428	39 745	26 815	306 677
1.Vj.	16 238	1 406	7 312	7 520	4 945	73 023
2.Vj.	16 774	1 391	7 156	8 227	5 547	74 644
3.Vj.	23 141	2 128	9 820	11 193	7 380	77 165
4.Vj.	23 484	1 539	9 140	12 805	8 998	81 845
2004						
1.Vj.	16 693	1 526	7 292	7 875	5 143	71 909
2.Vj.	17 730	1 518	7 458	8 754	5 905	75 803
3.Vj.	23 893	2 232	10 363	11 298	7 526	79 967
Ausländer						
1995	46 591	40 347	4 309	1 935	790	84 942
1996	48 998	41 790	4 724	2 484	1 060	84 990
1997	54 639	47 636	4 714	2 289	981	89 695
1998	50 191	43 345	4 601	2 245	1 030	86 779
1999	44 470	37 476	4 972	2 022	972	81 886
2000	43 693	36 172	5 534	1 987	887	78 854
2001	37 815	29 122	6 441	2 252	989	77 535
2002	36 882	27 817	6 551	2 514	982	72 965
2003	36 027	27 125	6 401	2 501	1 024	70 515
1.Vj.	9 278	7 364	1 356	558	243	17 334
2.Vj.	8 525	6 556	1 396	573	201	17 782
3.Vj.	10 141	7 747	1 741	653	279	17 351
4.Vj.	8 083	5 458	1 908	717	301	18 048
2004						
1.Vj.	8 699	6 656	1 446	597	252	16 432
2.Vj.	7 320	5 381	1 346	593	256	16 844
3.Vj.	9 311	7 049	1 626	636	250	17 233

Noch: 1 Fortzüge über die Landesgrenze von Berlin
sowie Binnenwanderungen seit 1995 nach Zielgebieten und Staatsangehörigkeit

Jahr	Insgesamt	Ausland	Übriges Bundesgebiet			Binnen- wanderungen
			alte Bundesländer	neue Bundesländer		
				insgesamt	darunter engerer Verflechtungs- raum	
1	2	3	4	5	6	
Veränderung gegenüber dem entsprechenden Vorjahreszeitraum in %						
insgesamt						
1996	7,5	3,9	1,0	18,2	25,1	8,3
1997	14,5	14,0	- 0,3	27,5	37,6	11,7
1998	0,1	- 7,5	2,9	5,7	7,7	1,3
1999	- 7,3	- 11,7	- 0,4	- 7,8	- 7,7	- 5,7
2000	- 4,2	- 2,4	2,3	- 10,2	- 13,2	- 4,2
2001	- 7,4	- 16,8	5,8	- 9,3	- 12,0	- 4,3
2002	- 0,4	2,8	3,2	- 1,8	- 4,2	- 2,9
2003	1,1	- 0,1	0,9	2,3	- 0,5	- 0,9
1.Vj.	- 0,9	0,5	- 2,2	- 1,0	- 4,2	- 1,1
2.Vj.	- 1,7	3,4	- 2,5	- 5,3	- 9,9	- 0,5
3.Vj.	0,4	- 0,7	- 3,3	5,1	3,8	- 1,9
4.Vj.	6,2	- 3,9	11,8	7,7	5,4	- 0,1
2004						
1.Vj.	- 0,5	- 6,7	0,8	4,9	4,0	- 2,2
2.Vj.	- 1,0	- 13,2	2,9	6,2	7,2	0,2
3.Vj.	- 0,2	- 6,0	3,7	0,7	1,5	2,8
Deutsche						
1996	9,1	7,8	- 0,2	17,7	24,8	10,8
1997	16,6	13,9	- 0,3	29,7	39,3	13,3
1998	5,4	8,6	3,7	6,0	7,7	2,4
1999	- 5,0	4,4	- 1,7	- 7,7	- 7,8	- 5,7
2000	- 5,5	5,7	0,8	- 10,5	- 13,3	- 4,3
2001	- 4,1	1,5	3,9	- 10,3	- 12,7	- 5,0
2002	0,6	5,9	3,6	- 2,5	- 4,3	- 2,2
2003	2,8	11,1	1,6	2,5	- 0,7	- 0,3
1.Vj.	0,5	17,5	- 0,9	- 0,8	- 4,6	- 0,1
2.Vj.	- 2,7	6,7	0,0	- 6,4	- 10,1	0,4
3.Vj.	1,5	5,6	- 3,1	5,1	3,5	- 2,1
4.Vj.	10,3	18,2	10,9	9,0	5,5	0,6
2004						
1.Vj.	2,8	8,5	- 0,3	4,7	4,0	- 1,5
2.Vj.	5,7	9,1	4,2	6,4	6,5	1,6
3.Vj.	3,2	4,9	5,5	0,9	2,0	3,6
Ausländer						
1996	5,2	3,6	9,6	28,4	34,2	0,1
1997	11,5	14,0	- 0,2	- 7,9	- 7,5	5,5
1998	- 8,1	- 9,0	- 2,4	- 1,9	5,0	- 3,3
1999	- 11,4	- 13,5	8,1	- 9,9	- 5,6	- 5,6
2000	- 1,7	- 3,5	11,3	- 1,7	- 8,7	- 3,7
2001	- 13,5	- 19,5	16,4	13,3	11,5	- 1,7
2002	- 2,5	- 4,5	1,7	11,6	- 0,7	- 5,9
2003	- 2,3	- 2,5	- 2,3	- 0,5	4,3	- 3,4
1.Vj.	- 3,3	- 2,2	- 8,6	- 3,6	4,3	- 5,1
2.Vj.	0,3	2,8	- 13,5	12,6	- 3,8	- 4,2
3.Vj.	- 2,1	- 2,3	- 4,0	5,7	12,5	- 1,1
4.Vj.	- 4,1	- 8,7	16,3	- 11,3	3,1	- 3,0
2004						
1.Vj.	- 6,2	- 9,6	6,6	7,0	3,7	- 5,2
2.Vj.	- 14,1	- 17,9	- 3,6	3,5	27,4	- 5,3
3.Vj.	- 8,2	- 9,0	- 6,6	- 2,6	- 10,4	- 0,7

Noch: 1 Zuzugs- bzw. Fortzugsüberschuss über die Landesgrenze von Berlin
sowie Binnenwanderungen seit 1995 nach Herkunfts- bzw. Zielgebieten und Staatsangehörigkeit

Jahr	Insgesamt	Ausland	Übriges Bundesgebiet			Binnen- wanderungen
			alte Bundesländer	neue Bundesländer		
				insgesamt	darunter engerer Verflechtungs- raum	
1	2	3	4	5	6	
insgesamt						
1995	10 006	22 224	554	- 12 772	- 14 522	X
1996	- 4 461	14 265	- 1 330	- 17 396	- 18 759	X
1997	- 26 926	- 962	- 318	- 25 646	- 27 985	X
1998	- 21 325	- 404	4 537	- 25 458	- 29 874	X
1999	- 7 015	6 210	6 670	- 19 895	- 25 246	X
2000	- 858	4 962	7 184	- 13 004	- 18 857	X
2001	10 467	11 168	6 111	- 6 812	- 14 413	X
2002	8 685	9 735	4 071	- 5 121	- 12 333	X
2003	477	7 520	653	- 7 696	- 12 503	X
1.Vj.	1 882	833	513	536	- 1 061	X
2.Vj.	467	1 203	351	- 1 087	- 2 101	X
3.Vj.	- 11	2 173	84	- 2 268	- 3 725	X
4.Vj.	- 1 861	3 311	- 295	- 4 877	- 5 651	X
2004						
1.Vj.	50	705	- 362	- 293	- 1 456	X
2.Vj.	513	2 022	60	- 1 569	- 2 600	X
3.Vj.	86	3 633	- 989	- 2 558	- 3 964	X
Deutsche						
1995	- 16 196	- 336	- 1 237	- 14 623	- 14 836	X
1996	- 21 570	- 64	- 2 334	- 19 172	- 18 804	X
1997	- 29 468	18	- 1 572	- 27 914	- 28 171	X
1998	- 22 974	180	3 865	- 27 019	- 29 842	X
1999	- 14 563	1 038	6 013	- 21 614	- 25 329	X
2000	- 7 172	894	6 580	- 14 646	- 19 021	X
2001	- 1 151	628	6 559	- 8 338	- 14 565	X
2002	- 1 488	56	4 665	- 6 209	- 12 455	X
2003	- 8 035	- 574	1 441	- 8 902	- 12 663	X
1.Vj.	523	- 180	539	164	- 1 107	X
2.Vj.	- 782	13	553	- 1 348	- 2 185	X
3.Vj.	- 2 594	- 212	259	- 2 641	- 3 738	X
4.Vj.	- 5 182	- 195	90	- 5 077	- 5 667	X
2004						
1.Vj.	- 1 208	- 409	- 221	- 578	- 1 470	X
2.Vj.	- 1 877	- 275	224	- 1 826	- 2 630	X
3.Vj.	- 4 275	- 471	- 889	- 2 915	- 4 015	X
Ausländer						
1995	26 202	22 560	1 791	1 851	314	X
1996	17 109	14 329	1 004	1 776	45	X
1997	2 542	- 980	1 254	2 268	186	X
1998	1 649	- 584	672	1 561	- 32	X
1999	7 548	5 172	657	1 719	83	X
2000	6 314	4 068	604	1 642	164	X
2001	11 618	10 540	- 448	1 526	152	X
2002	10 173	9 679	- 594	1 088	122	X
2003	8 512	8 094	- 788	1 206	160	X
1.Vj.	1 359	1 013	- 26	372	46	X
2.Vj.	1 249	1 190	- 202	261	84	X
3.Vj.	2 583	2 385	- 175	373	13	X
4.Vj.	3 321	3 506	- 385	200	16	X
2004						
1.Vj.	1 258	1 114	- 141	285	14	X
2.Vj.	2 390	2 297	- 164	257	30	X
3.Vj.	4 361	4 104	- 100	357	51	X

2 Wanderungen über die Grenze von Berlin im 3. Vierteljahr 2004 nach Herkunfts- und Zielgebieten sowie Geschlecht

Herkunfts- bzw. Zielgebiet	Zuzüge			Fortzüge			Zuzugs- bzw. Fortzugsüberschuss (-)		
	insgesamt	männlich	weiblich	insgesamt	männlich	weiblich	insgesamt	männlich	weiblich
	1	2	3	4	5	6	7	8	9
insgesamt									
Schleswig-Holstein	696	361	335	821	416	405	- 125	- 55	- 70
Hamburg	736	361	375	736	378	358	-	- 17	17
Niedersachsen	1 938	979	959	1 706	829	877	232	150	82
Bremen	215	123	92	186	96	90	29	27	2
Nordrhein-Westfalen	2 552	1 289	1 263	2 634	1 342	1 292	- 82	- 53	- 29
Hessen	1 043	520	523	1 115	548	567	- 72	- 28	- 44
Rheinland-Pfalz	385	184	201	512	258	254	- 127	- 74	- 53
Baden-Württemberg	1 568	787	781	1 902	985	917	- 334	- 198	- 136
Bayern	1 775	875	900	2 242	1 143	1 099	- 467	- 268	- 199
Saarland	92	49	43	135	65	70	- 43	- 16	- 27
Brandenburg	6 002	2 857	3 145	9 465	4 705	4 760	- 3 463	- 1 848	- 1 615
Mecklenburg-Vorpommern	1 065	517	548	775	386	389	290	131	159
Sachsen	1 054	515	539	843	406	437	211	109	102
Sachsen-Anhalt	798	397	401	516	273	243	282	124	158
Thüringen	457	246	211	335	174	161	122	72	50
Bundesgebiet	20 376	10 060	10 316	23 923	12 004	11 919	- 3 547	- 1 944	- 1 603
Ausland	12 914	6 949	5 965	9 281	4 993	4 288	3 633	1 956	1 677
I n s g e s a m t	33 290	17 009	16 281	33 204	16 997	16 207	86	12	74
Deutsche									
Schleswig-Holstein	626	331	295	766	379	387	- 140	- 48	- 92
Hamburg	626	300	326	647	330	317	- 21	- 30	9
Niedersachsen	1 682	842	840	1 549	735	814	133	107	26
Bremen	186	104	82	163	81	82	23	23	-
Nordrhein-Westfalen	2 177	1 107	1 070	2 226	1 101	1 125	- 49	6	- 55
Hessen	903	457	446	945	455	490	- 42	2	- 44
Rheinland-Pfalz	342	161	181	439	215	224	- 97	- 54	- 43
Baden-Württemberg	1 357	680	677	1 603	836	767	- 246	- 156	- 90
Bayern	1 506	736	770	1 905	956	949	- 399	- 220	- 179
Saarland	69	35	34	120	58	62	- 51	- 23	- 28
Brandenburg	5 460	2 583	2 877	9 108	4 515	4 593	- 3 648	- 1 932	- 1 716
Mecklenburg-Vorpommern	955	459	496	720	355	365	235	104	131
Sachsen	876	416	460	727	339	388	149	77	72
Sachsen-Anhalt	680	325	355	446	224	222	234	101	133
Thüringen	412	216	196	297	150	147	115	66	49
Bundesgebiet	17 857	8 752	9 105	21 661	10 729	10 932	- 3 804	- 1 977	- 1 827
Ausland	1 761	1 009	752	2 232	1 150	1 082	- 471	- 141	- 330
I n s g e s a m t	19 618	9 761	9 857	23 893	11 879	12 014	- 4 275	- 2 118	- 2 157
Ausländer									
Schleswig-Holstein	70	30	40	55	37	18	15	- 7	22
Hamburg	110	61	49	89	48	41	21	13	8
Niedersachsen	256	137	119	157	94	63	99	43	56
Bremen	29	19	10	23	15	8	6	4	2
Nordrhein-Westfalen	375	182	193	408	241	167	- 33	- 59	26
Hessen	140	63	77	170	93	77	- 30	- 30	-
Rheinland-Pfalz	43	23	20	73	43	30	- 30	- 20	- 10
Baden-Württemberg	211	107	104	299	149	150	- 88	- 42	- 46
Bayern	269	139	130	337	187	150	- 68	- 48	- 20
Saarland	23	14	9	15	7	8	8	7	1
Brandenburg	542	274	268	357	190	167	185	84	101
Mecklenburg-Vorpommern	110	58	52	55	31	24	55	27	28
Sachsen	178	99	79	116	67	49	62	32	30
Sachsen-Anhalt	118	72	46	70	49	21	48	23	25
Thüringen	45	30	15	38	24	14	7	6	1
Bundesgebiet	2 519	1 308	1 211	2 262	1 275	987	257	33	224
Ausland	11 153	5 940	5 213	7 049	3 843	3 206	4 104	2 097	2 007
I n s g e s a m t	13 672	7 248	6 424	9 311	5 118	4 193	4 361	2 130	2 231

3 Wanderungen über die Grenze von Berlin im 3. Vierteljahr 2004 nach Herkunfts- und Zielgebieten im Ausland sowie Staatsangehörigkeit

Herkunfts- bzw. Zielgebiet	Zuzüge			Fortzüge			Zuzugs- bzw. Fortzugsüberschuss (-) von insgesamt
	insgesamt	darunter		insgesamt	darunter		
		Staatsangehörige des jeweiligen Herkunftsgebietes	Deutsche		Staatsangehörige des jeweiligen Zielgebietes	Deutsche	
1	2	3	4	5	6	7	
Baltische Staaten	174	159	13	87	75	9	87
Beneluxstaaten	323	197	94	266	110	130	57
Bosnien und Herzegowina	105	84	9	164	155	1	- 59
Bulgarien	196	184	7	140	134	4	56
Dänemark	176	148	18	78	63	9	98
Finnland	68	57	5	61	50	9	7
Frankreich ¹⁾	652	486	98	430	282	122	222
Griechenland	141	128	12	149	125	14	- 8
Irland	65	48	14	50	18	26	15
Italien ²⁾	403	310	55	331	242	59	72
Kroatien	90	84	4	93	85	5	- 3
Norwegen	80	70	9	54	26	26	26
Österreich	251	162	61	277	123	129	- 26
Polen	2 646	2 434	190	746	607	128	1 900
Portugal	74	58	8	66	41	15	8
Rumänien	84	80	4	83	76	6	1
Russische Föderation	369	328	33	272	221	40	97
Schweden	144	106	25	136	76	52	8
Schweiz ³⁾	277	180	70	377	106	243	- 100
Serbien und Montenegro	239	227	5	404	387	14	- 165
Slowakei	65	61	1	97	88	3	- 32
Slowenien	25	22	2	32	23	6	- 7
Spanien ⁴⁾	401	259	100	293	143	130	108
Tschechische Republik	88	69	11	70	54	9	18
Türkei	746	713	28	700	626	69	46
Ukraine	196	184	9	100	94	4	96
Ungarn	116	102	10	65	57	5	51
Vereinigtes Königreich	418	252	92	424	177	189	- 6
Weißrussland	60	52	6	37	32	3	23
Übriges Europa	125	108	9	88	81	4	37
Europa	8 797	7 352	1 002	6 170	4 377	1 463	2 627
darunter EU-Staaten	6 240	5 064	812	3 659	2 355	1 043	2 581
Ägypten	67	50	14	79	52	24	- 12
Ghana	30	24	6	26	16	10	4
Marokko	38	29	7	34	23	11	4
Südafrika	24	7	15	18	4	12	6
Tunesien	53	42	9	19	16	3	34
Übriges Afrika	327	248	59	262	163	85	65
Afrika	539	400	110	438	274	145	101
Brasilien	96	74	19	53	30	19	43
Kanada	77	47	14	69	40	18	8
Vereinigte Staaten	917	659	171	812	511	233	105
Übriges Amerika	315	210	77	207	120	73	108
Amerika	1 405	990	281	1 141	701	343	264
Georgien	29	29	-	38	37	-	- 9
Indien	83	69	11	49	34	14	34
Indonesien	52	35	15	52	42	9	-
Iran, Islamische Rep.	73	68	4	47	42	5	26
Israel	130	96	25	75	47	19	55
Japan	128	109	14	116	91	17	12
Jordanien	33	29	4	17	12	5	16
Kasachstan	22	17	5	11	9	2	11
Libanon	165	112	14	104	72	25	61
Pakistan	44	34	8	27	24	3	17
Syrien, Arabische Rep.	46	36	5	19	12	5	27
Thailand	150	129	19	57	46	10	93
Vietnam	160	158	1	104	97	6	56
Übriges Asien	718	579	86	557	419	99	161
Asien	1 833	1 500	211	1 273	984	219	560
Australien u.Ozeanien	110	61	35	103	32	59	7
Unbekanntes Ausland ⁵⁾	230	-	122	156	4	3	74
I n s g e s a m t	12 914	10 303	1 761	9 281	6 372	2 232	3 633

1) einschl. Monaco - 2) einschl. San Marino und Vatikanstaat - 3) einschl. Liechtenstein - 4) einschl. Andorra

5) einschl. ungeklärte Fälle und solcher ohne Angabe von Herkunfts- bzw. Zielgebiet

4 Wanderungen über die Grenze von Berlin im 3. Vierteljahr 2004 nach Altersgruppen, Geschlecht und Staatsangehörigkeit

Altersgruppe von ... bis unter ... Jahren	Zuzüge			Fortzüge			Zuzugs- bzw. Fortzugsüberschuss (-)		
	insgesamt	männlich	weiblich	insgesamt	männlich	weiblich	insgesamt	männlich	weiblich
	1	2	3	4	5	6	7	8	9
	insgesamt								
unter 6	1 449	711	738	2 127	1 073	1 054	- 678	- 362	- 316
6 - 15	1 782	892	890	2 522	1 295	1 227	- 740	- 403	- 337
15 - 18	924	481	443	905	458	447	19	23	- 4
18 - 20	1 630	674	956	956	458	498	674	216	458
20 - 25	8 206	3 579	4 627	5 161	2 279	2 882	3 045	1 300	1 745
25 - 30	6 120	3 184	2 936	5 196	2 550	2 646	924	634	290
30 - 35	3 790	2 164	1 626	4 234	2 250	1 984	- 444	- 86	- 358
35 - 40	2 878	1 750	1 128	3 718	2 112	1 606	- 840	- 362	- 478
40 - 45	2 093	1 290	803	2 689	1 568	1 121	- 596	- 278	- 318
45 - 50	1 342	765	577	1 597	935	662	- 255	- 170	- 85
50 - 55	945	545	400	1 145	620	525	- 200	- 75	- 125
55 - 60	559	291	268	784	414	370	- 225	- 123	- 102
60 - 65	518	275	243	840	443	397	- 322	- 168	- 154
65 und mehr	1 054	408	646	1 330	542	788	- 276	- 134	- 142
Insgesamt	33 290	17 009	16 281	33 204	16 997	16 207	86	12	74
	Deutsche								
unter 6	1 034	500	534	1 876	951	925	- 842	- 451	- 391
6 - 15	1 074	557	517	1 955	993	962	- 881	- 436	- 445
15 - 18	568	288	280	686	345	341	- 118	- 57	- 61
18 - 20	1 018	405	613	756	354	402	262	51	211
20 - 25	4 630	1 996	2 634	3 144	1 369	1 775	1 486	627	859
25 - 30	3 548	1 814	1 734	3 402	1 573	1 829	146	241	- 95
30 - 35	2 002	1 119	883	2 894	1 453	1 441	- 892	- 334	- 558
35 - 40	1 626	934	692	2 721	1 473	1 248	- 1 095	- 539	- 556
40 - 45	1 213	717	496	2 002	1 111	891	- 789	- 394	- 395
45 - 50	730	390	340	1 183	665	518	- 453	- 275	- 178
50 - 55	578	318	260	858	457	401	- 280	- 139	- 141
55 - 60	344	181	163	587	311	276	- 243	- 130	- 113
60 - 65	407	218	189	705	365	340	- 298	- 147	- 151
65 und mehr	846	324	522	1 124	459	665	- 278	- 135	- 143
Insgesamt	19 618	9 761	9 857	23 893	11 879	12 014	- 4 275	- 2 118	- 2 157
	Ausländer								
unter 6	415	211	204	251	122	129	164	89	75
6 - 15	708	335	373	567	302	265	141	33	108
15 - 18	356	193	163	219	113	106	137	80	57
18 - 20	612	269	343	200	104	96	412	165	247
20 - 25	3 576	1 583	1 993	2 017	910	1 107	1 559	673	886
25 - 30	2 572	1 370	1 202	1 794	977	817	778	393	385
30 - 35	1 788	1 045	743	1 340	797	543	448	248	200
35 - 40	1 252	816	436	997	639	358	255	177	78
40 - 45	880	573	307	687	457	230	193	116	77
45 - 50	612	375	237	414	270	144	198	105	93
50 - 55	367	227	140	287	163	124	80	64	16
55 - 60	215	110	105	197	103	94	18	7	11
60 - 65	111	57	54	135	78	57	- 24	- 21	- 3
65 und mehr	208	84	124	206	83	123	2	1	1
Insgesamt	13 672	7 248	6 424	9 311	5 118	4 193	4 361	2 130	2 231

5 Wanderungen über die Bezirks- und Landesgrenze von Berlin im 3. Vierteljahr 2004 nach Bezirken, Geschlecht und Staatsangehörigkeit

Bezirk	Wanderungen insgesamt						Darunter über die Landesgrenze					
	Zuzüge		Fortzüge		Zuzugs- bzw. Fortzugsüberschuss (-)		Zuzüge		Fortzüge		Zuzugs- bzw. Fortzugsüberschuss (-)	
	insges.	männl.	insges.	männl.	insges.	männl.	insges.	männl.	insges.	männl.	insges.	männl.
	1	2	3	4	5	6	7	8	9	10	11	12
	insgesamt											
Mitte	10 017	5 503	10 370	5 544	- 353	- 41	5 151	2 828	4 300	2 311	851	517
Friedrh.-Kreuzb.	8 392	4 522	7 792	4 092	600	430	3 953	2 087	2 997	1 551	956	536
Pankow	8 171	4 198	7 649	3 937	522	261	4 078	2 050	3 781	1 874	297	176
Charlbg.-Wilmerd.	7 356	3 757	7 373	3 752	- 17	5	3 520	1 755	3 508	1 795	12	- 40
Spandau	3 712	1 900	3 626	1 912	86	- 12	1 510	745	1 921	996	- 411	- 251
Steglitz-Zehlend.	5 929	2 870	5 581	2 778	348	92	2 678	1 274	2 793	1 340	- 115	- 66
Tempelh.-Schöneb.	7 568	3 842	7 804	3 959	- 236	- 117	3 041	1 535	2 812	1 410	229	125
Neukölln	6 493	3 518	6 715	3 676	- 222	- 158	2 634	1 392	2 561	1 378	73	14
Treptow-Köpenick	3 961	2 043	3 668	1 952	293	91	1 516	795	1 864	999	- 348	- 204
Marzahn-Hellersd.	3 592	1 850	4 272	2 141	- 680	- 291	1 448	713	2 223	1 081	- 775	- 368
Lichtenberg	5 290	2 679	5 503	2 856	- 213	- 177	2 269	1 095	2 574	1 312	- 305	- 217
Reinickendorf	4 096	2 094	4 138	2 165	- 42	- 71	1 492	740	1 870	950	- 378	- 210
Berlin	74 577	38 776	74 491	38 764	86	12	33 290	17 009	33 204	16 997	86	12
	Deutsche											
Mitte	5 823	3 150	6 875	3 568	- 1 052	- 418	2 420	1 314	2 389	1 222	31	92
Friedrh.-Kreuzb.	5 788	3 065	5 785	2 967	3	98	2 376	1 233	2 048	1 039	328	194
Pankow	6 449	3 300	6 470	3 351	- 21	- 51	2 838	1 422	3 145	1 581	- 307	- 159
Charlbg.-Wilmerd.	4 667	2 383	5 022	2 485	- 355	- 102	1 764	882	2 065	1 016	- 301	- 134
Spandau	2 711	1 362	2 786	1 425	- 75	- 63	905	429	1 459	727	- 554	- 298
Steglitz-Zehlend.	4 385	2 103	4 370	2 160	15	- 57	1 660	780	2 059	975	- 399	- 195
Tempelh.-Schöneb.	5 370	2 645	6 005	2 972	- 635	- 327	1 768	863	2 034	982	- 266	- 119
Neukölln	4 062	2 093	4 713	2 471	- 651	- 378	1 285	616	1 703	873	- 418	- 257
Treptow-Köpenick	3 380	1 675	3 162	1 602	218	73	1 198	590	1 596	806	- 398	- 216
Marzahn-Hellersd.	3 011	1 546	3 836	1 899	- 825	- 353	1 065	527	1 985	958	- 920	- 431
Lichtenberg	3 915	1 957	4 486	2 309	- 571	- 352	1 346	620	1 921	978	- 575	- 358
Reinickendorf	3 085	1 555	3 411	1 743	- 326	- 188	993	485	1 489	722	- 496	- 237
Berlin	52 646	26 834	56 921	28 952	- 4 275	- 2 118	19 618	9 761	23 893	11 879	- 4 275	- 2 118
	Ausländer											
Mitte	4 194	2 353	3 495	1 976	699	377	2 731	1 514	1 911	1 089	820	425
Friedrh.-Kreuzb.	2 604	1 457	2 007	1 125	597	332	1 577	854	949	512	628	342
Pankow	1 722	898	1 179	586	543	312	1 240	628	636	293	604	335
Charlbg.-Wilmerd.	2 689	1 374	2 351	1 267	338	107	1 756	873	1 443	779	313	94
Spandau	1 001	538	840	487	161	51	605	316	462	269	143	47
Steglitz-Zehlend.	1 544	767	1 211	618	333	149	1 018	494	734	365	284	129
Tempelh.-Schöneb.	2 198	1 197	1 799	987	399	210	1 273	672	778	428	495	244
Neukölln	2 431	1 425	2 002	1 205	429	220	1 349	776	858	505	491	271
Treptow-Köpenick	581	368	506	350	75	18	318	205	268	193	50	12
Marzahn-Hellersd.	581	304	436	242	145	62	383	186	238	123	145	63
Lichtenberg	1 375	722	1 017	547	358	175	923	475	653	334	270	141
Reinickendorf	1 011	539	727	422	284	117	499	255	381	228	118	27
Berlin	21 931	11 942	17 570	9 812	4 361	2 130	13 672	7 248	9 311	5 118	4 361	2 130

6 Binnenwanderungen in Berlin im 3. Vierteljahr 2004 nach Bezirken und Staatsangehörigkeit

Von Bezirk	Nach Bezirk												Binnenfortzüge
	Mitte	Frie - Kreu	Pankow	Charl - Wilm	Span- dau	Steg - Zehl	Temp - Schön	Neukölln	Trept - Köp	Marz - Hell	Lichten- berg	Reini- cken- dorf	
	1	2	3	4	5	6	7	8	9	10	11	12	
	insgesamt												
Mitte	X	774	1 014	740	336	380	627	518	196	161	275	1 049	6 070
Friedrh.-Kreuzb.	665	X	756	310	94	221	609	962	333	208	499	138	4 795
Pankow	820	769	X	219	87	129	184	165	279	292	703	221	3 868
Charlbg.-Wilmerd.	629	324	215	X	550	690	718	281	64	31	83	280	3 865
Spandau	275	110	87	374	X	154	193	163	43	61	47	198	1 705
Steglitz-Zehlend.	235	209	118	604	148	X	867	281	70	38	86	132	2 788
Tempelh.-Schöneb.	546	536	266	803	317	960	X	820	147	227	169	201	4 992
Neukölln	490	781	196	319	199	369	881	X	451	97	159	212	4 154
Treptow-Köpenick	115	229	188	92	69	82	121	277	X	293	283	55	1 804
Marzahn-Hellersd.	159	189	311	47	60	46	55	91	397	X	646	48	2 049
Lichtenberg	268	402	595	90	81	66	89	169	412	X	70	70	2 929
Reinickendorf	664	116	347	238	261	154	183	132	53	49	71	X	2 268
Binnenzuzüge	4 866	4 439	4 093	3 836	2 202	3 251	4 527	3 859	2 445	2 144	3 021	2 604	41 287
Binnenwanderungsaldo	- 1 204	- 356	225	- 29	497	463	- 465	- 295	641	95	92	336	-
Umzüge im selben Bezirk	5 818	4 616	7 060	3 998	4 201	3 429	4 445	5 739	3 916	4 710	4 371	3 610	55 913
	Deutsche												
Mitte	X	573	859	472	250	291	420	333	164	144	199	781	4 486
Friedrh.-Kreuzb.	462	X	658	222	73	177	471	675	303	170	425	101	3 737
Pankow	654	656	X	171	75	103	149	139	266	272	645	195	3 325
Charlbg.-Wilmerd.	395	250	175	X	458	569	570	177	56	24	52	231	2 957
Spandau	195	69	73	308	X	133	151	102	32	51	39	174	1 327
Steglitz-Zehlend.	159	161	96	503	135	X	773	223	60	34	53	114	2 311
Tempelh.-Schöneb.	370	399	229	626	261	864	X	622	122	182	125	171	3 971
Neukölln	263	505	165	222	142	294	700	X	369	70	109	171	3 010
Treptow-Köpenick	83	193	176	74	57	66	101	223	X	286	256	51	1 566
Marzahn-Hellersd.	112	166	294	39	51	38	47	71	385	X	604	44	1 851
Lichtenberg	180	345	565	62	68	57	67	119	376	667	X	59	2 565
Reinickendorf	530	95	321	204	236	133	153	93	49	46	62	X	1 922
Binnenzuzüge	3 403	3 412	3 611	2 903	1 806	2 725	3 602	2 777	2 182	1 946	2 569	2 092	33 028
Binnenwanderungsaldo	- 1 083	- 325	286	- 54	479	414	- 369	- 233	616	95	4	170	-
Umzüge im selben Bezirk	3 636	3 561	6 606	3 192	3 604	3 063	3 690	4 004	3 784	4 497	4 018	3 284	46 939
	Ausländer												
Mitte	X	201	155	268	86	89	207	185	32	17	76	268	1 584
Friedrh.-Kreuzb.	203	X	98	88	21	44	138	287	30	38	74	37	1 058
Pankow	166	113	X	48	12	26	35	26	13	20	58	26	543
Charlbg.-Wilmerd.	234	74	40	X	92	121	148	104	8	7	31	49	908
Spandau	80	41	14	66	X	21	42	61	11	10	8	24	378
Steglitz-Zehlend.	76	48	22	101	13	X	94	58	10	4	33	18	477
Tempelh.-Schöneb.	176	137	37	177	56	96	X	198	25	45	44	30	1 021
Neukölln	227	276	31	97	57	75	181	X	82	27	50	41	1 144
Treptow-Köpenick	32	36	12	18	12	16	20	54	X	7	27	4	238
Marzahn-Hellersd.	47	23	17	8	9	8	8	20	12	X	42	4	198
Lichtenberg	88	57	30	28	13	9	22	50	36	20	X	11	364
Reinickendorf	134	21	26	34	25	21	30	39	4	3	9	X	346
Binnenzuzüge	1 463	1 027	482	933	396	526	925	1 082	263	198	452	512	8 259
Binnenwanderungsaldo	- 121	- 31	- 61	25	18	49	- 96	- 62	25	-	88	166	-
Umzüge im selben Bezirk	2 182	1 055	454	806	597	366	755	1 735	132	213	353	326	8 974

7 Wanderungen zwischen Berlin und den kreisfreien Städten und Landkreisen des Landes Brandenburg im 3. Vierteljahr 2004 nach Geschlecht

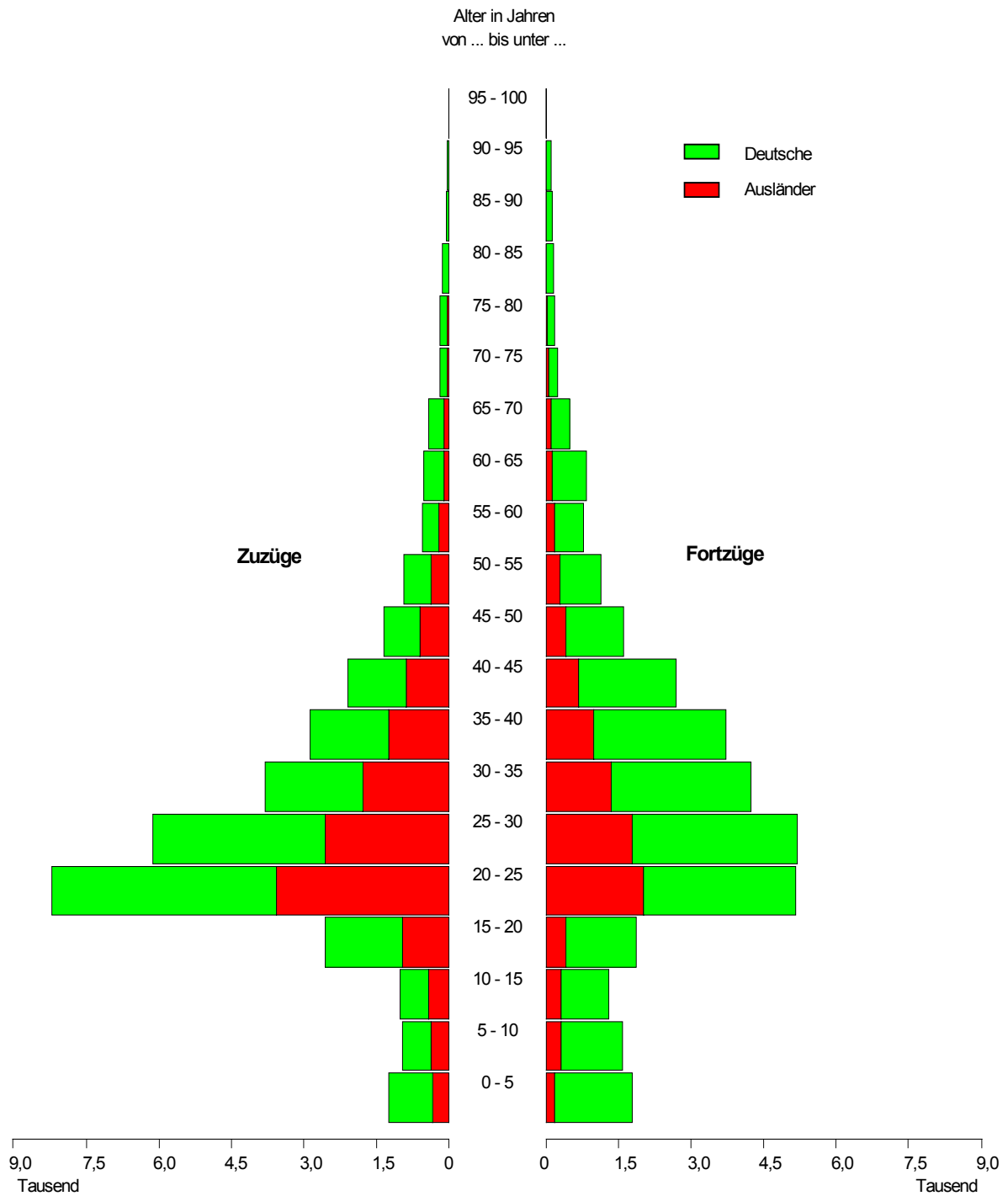
Herkunfts- bzw. Zielgebiet	Zuzüge			Fortzüge			Zuzugs- bzw. Fortzugsüberschuss (-)		
	insgesamt	männlich	weiblich	insgesamt	männlich	weiblich	insgesamt	männlich	weiblich
	1	2	3	4	5	6	7	8	9
Brandenburg	6 002	2 857	3 145	9 465	4 705	4 760	- 3 463	- 1 848	- 1 615
Kreisfreie Städte									
Brandenburg an der Havel	95	48	47	72	36	36	23	12	11
Cottbus	157	84	73	68	35	33	89	49	40
Frankfurt (Oder)	148	72	76	51	29	22	97	43	54
Potsdam	431	214	217	523	265	258	- 92	- 51	- 41
Landkreise									
Barnim	651	321	330	1 484	734	750	- 833	- 413	- 420
Dahme-Spreewald	522	256	266	975	465	510	- 453	- 209	- 244
Elbe-Elster	111	50	61	44	21	23	67	29	38
Havelland	472	227	245	974	494	480	- 502	- 267	- 235
Märkisch-Oderland	655	304	351	1 205	602	603	- 550	- 298	- 252
Oberhavel	723	350	373	1 393	699	694	- 670	- 349	- 321
Oberspreewald-Lausitz	67	28	39	46	25	21	21	3	18
Oder-Spree	417	194	223	561	299	262	- 144	- 105	- 39
Ostprignitz-Ruppin	205	90	115	174	95	79	31	- 5	36
Potsdam-Mittelmark	428	206	222	825	385	440	- 397	- 179	- 218
Prignitz	115	47	68	61	33	28	54	14	40
Spree-Neiße	128	54	74	59	33	26	69	21	48
Teltow-Fläming	448	210	238	791	379	412	- 343	- 169	- 174
Uckermark	229	102	127	159	76	83	70	26	44

8 Wanderungen zwischen Berlin und dem brandenburgischen Teil des engeren Verflechtungsraums im 3. Vierteljahr 2004 nach Altersgruppen

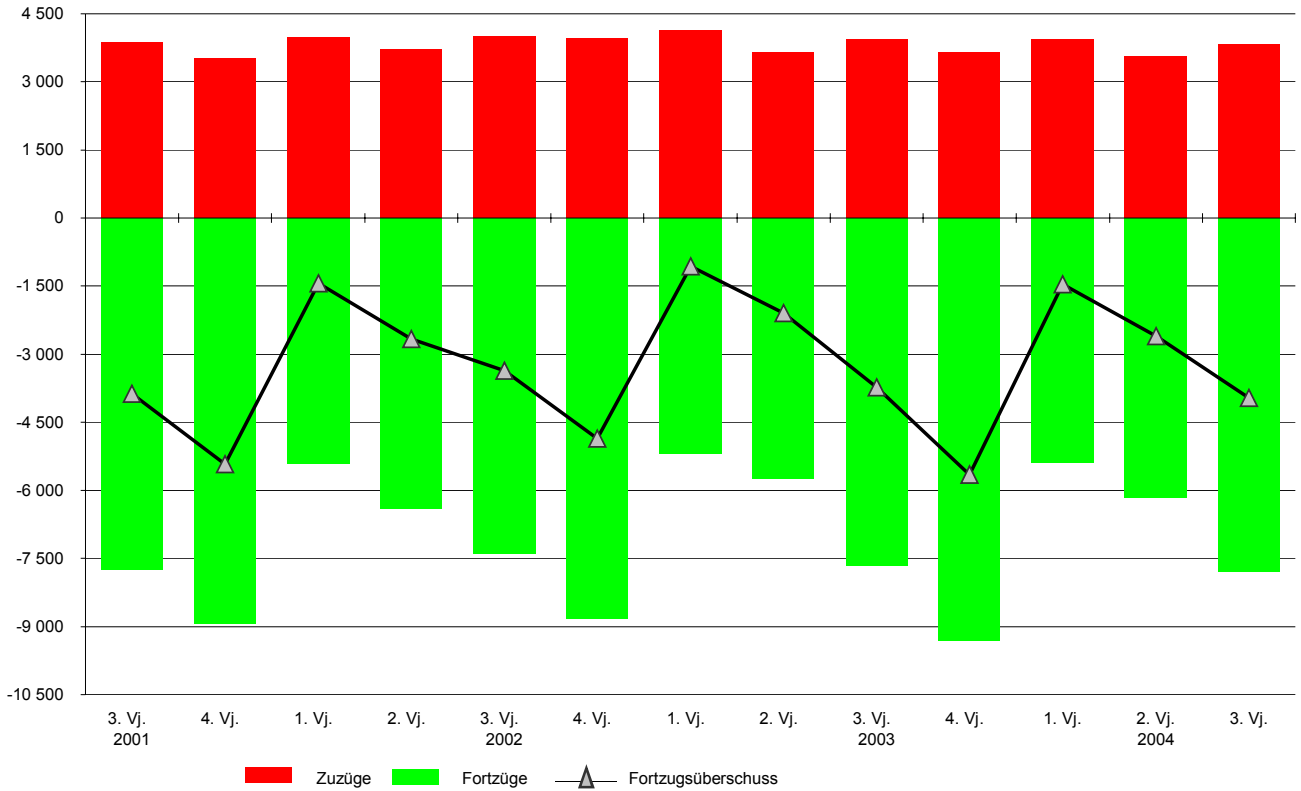
Herkunfts- bzw. Zielgebiet	Insgesamt	Altersgruppe von ... bis unter ... Jahren							
		unter 6	6 - 18	18 - 25	25 - 35	35 - 45	45 - 55	55 - 65	65 und älter
		1	2	3	4	5	6	7	8
Zuzüge									
Engerer Verflechtungsraum ¹⁾	3 561	191	401	930	852	598	278	154	157
Kreisfreie Stadt Potsdam	402	13	26	88	150	47	42	23	13
Landkreise									
Barnim	465	21	58	138	123	60	35	14	16
Dahme-Spreewald	445	29	39	106	97	93	35	27	19
Havelland	366	22	48	90	64	69	22	22	29
Märkisch-Oderland	446	18	62	154	98	58	31	15	10
Oberhavel	569	43	61	147	121	106	42	16	33
Oder-Spree	273	16	23	84	71	39	14	10	16
Potsdam-Mittelmark	286	13	39	56	56	64	29	15	14
Teltow-Fläming	309	16	45	67	72	62	28	12	7
Fortzüge									
Engerer Verflechtungsraum ¹⁾	6 161	534	720	687	1 301	1 400	628	436	455
Kreisfreie Stadt Potsdam	445	43	40	69	129	92	35	18	19
Landkreise									
Barnim	935	74	115	112	214	196	105	73	46
Dahme-Spreewald	668	48	77	67	133	166	72	47	58
Havelland	672	70	87	57	124	161	62	66	45
Märkisch-Oderland	861	49	120	118	161	201	90	53	69
Oberhavel	1 068	104	108	115	222	237	100	70	112
Oder-Spree	364	32	40	44	91	59	45	27	26
Potsdam-Mittelmark	557	53	72	46	102	139	61	40	44
Teltow-Fläming	591	61	61	59	125	149	58	42	36
Zuzugs- bzw. Fortzugsüberschuss (-)									
Engerer Verflechtungsraum ¹⁾	- 2 600	- 343	- 319	243	- 449	- 802	- 350	- 282	- 298
Kreisfreie Stadt Potsdam	- 43	- 30	- 14	19	21	- 45	7	5	- 6
Landkreise									
Barnim	- 470	- 53	- 57	26	- 91	- 136	- 70	- 59	- 30
Dahme-Spreewald	- 223	- 19	- 38	39	- 36	- 73	- 37	- 20	- 39
Havelland	- 306	- 48	- 39	33	- 60	- 92	- 40	- 44	- 16
Märkisch-Oderland	- 415	- 31	- 58	36	- 63	- 143	- 59	- 38	- 59
Oberhavel	- 499	- 61	- 47	32	- 101	- 131	- 58	- 54	- 79
Oder-Spree	- 91	- 16	- 17	40	- 20	- 20	- 31	- 17	- 10
Potsdam-Mittelmark	- 271	- 40	- 33	10	- 46	- 75	- 32	- 25	- 30
Teltow-Fläming	- 282	- 45	- 16	8	- 53	- 87	- 30	- 30	- 29

1) siehe Seite 5 unter Definitionen

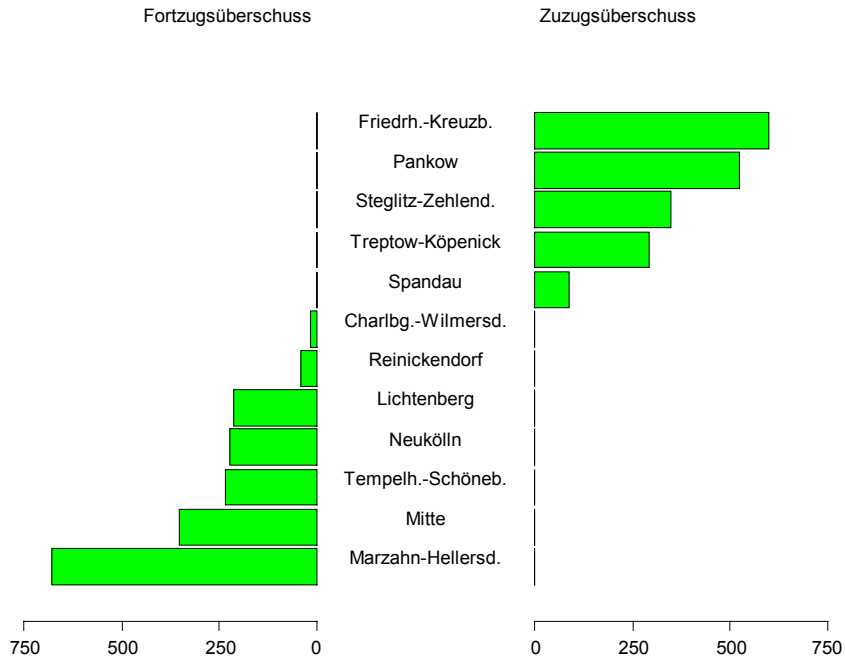
1 Wanderungen über die Grenze von Berlin im 3. Vierteljahr 2004 nach Altersgruppen und Staatsangehörigkeit



2 Wanderungen zwischen Berlin und dem brandenburgischen Teil des engeren Verflechtungsraums ab 3. Vierteljahr 2001



3 Zuzugs- bzw. Fortzugsüberschuss in den Bezirken von Berlin im 3. Vierteljahr 2004



Datenangebot aus dem Sachgebiet

Datenangebot

Die in diesem Bericht enthaltenen Tabellen geben die gängigsten Kombinationen der aufgelisteten Merkmale wieder. Für den Informationsbedarf, der damit nicht abgedeckt werden kann, werden **Sonderauswertungen** erstellt.

Die Merkmale und deren Gliederung sind auf Seite 5 dieses Berichtes dargestellt.

Zeitreihen, zum Teil ab 1950 oder früher, sind ebenfalls verfügbar.

Lieferung

Bestellte Tabellen oder Daten werden kurzfristig entweder als Ausdruck oder als Excel-Datei erstellt. Die Lieferung der Ergebnisse erfolgt dann entweder über **E-Mail** oder **Fax** (bis maximal 10 Seiten) bzw. als **Ausdruck, Diskette** oder **CD-ROM** durch die Post. Selbstabholer können die Ergebnisse direkt beim Statistischen Landesamt abholen.

Kosten

Die Leistungen sind nach dem geltenden Kostentarif des Statistischen Landesamtes grundsätzlich kostenpflichtig. Ausgenommen davon sind unmittelbare Berliner Landesbehörden (z. B. Senatsverwaltungen und Bezirksämter), Mitglieder des Abgeordnetenhauses, Berliner Mitglieder des Bundestages und des Europäischen Parlaments, Journalisten sowie Dienststellen, Behörden und Ämter, mit denen ein Schriftenaustausch besteht. Die Kosten für Standardtabellen sind in dem entsprechenden Abschnitt angegeben. Kosten für andere Auswertungen werden nach Aufwand berechnet. Die Zahlung erfolgt auf Rechnung, die Zahlungsfrist beträgt vier Wochen.

Information und Beratung

Nähere Auskünfte zu Information und Beratung finden Sie auf Seite 2.

Weitere Veröffentlichungen zum Thema *

Statistische Berichte

Bevölkerung

- Bevölkerungsentwicklung und Bevölkerungsstand bis Dezember 1999 monatlich, 20 Seiten
4,00 EUR
Bestell-Nr.: 110.2
- Bevölkerungsentwicklung und Bevölkerungsstand ab 1. Vierteljahr 2000 vierteljährlich, 16 Seiten
4,00 EUR
Bestell-Nr.: 110.2
- Bevölkerung , Teil 1: Berlin, Berlin-West, Berlin-Ost bis 2000 jährlich, 36 Seiten
6,00 EUR
Bestell-Nr.: 110.3
- Bevölkerung , Teil 2: Bezirke bis 2000 jährlich, 48 Seiten
8,00 EUR
Bestell-Nr.: 110.3a
- Bevölkerung ab 2001 jährlich, 35 Seiten
6,00 EUR
Bestell-Nr.: 110.3
- Melderechtlich registrierte Einwohner (Statistische Gebiete) halbjährlich, 28 Seiten
4,00 EUR
Bestell-Nr.: 110.4a
- Melderechtlich registrierte Ausländer halbjährlich, 24 Seiten
4,00 EUR
Bestell-Nr.: 110.5
- Bevölkerung und Privathaushalte (Mikrozensus), Teil 1 jährlich, 28 Seiten
6,00 EUR
Bestell-Nr.: 110.6
- Bevölkerung und Privathaushalte (Mikrozensus), Teil 2 jährlich, 28 Seiten
6,00 EUR
Bestell-Nr.: 110.6
- Einbürgerungen jährlich, 19 Seiten
4,00 EUR
Bestell-Nr.: 110.7

Bevölkerungsbewegung

- Eheschließungen, Geborene und Gestorbene bis Dezember 1999 monatlich, 8 Seiten
4,00 EUR
Bestell-Nr.: 110.8
- Eheschließungen, Geborene und Gestorbene jährlich, 12 Seiten
4,00 EUR
Bestell-Nr.: 110.8a
- Gerichtliche Ehelösungen jährlich, 12 Seiten
4,00 EUR
Bestell-Nr.: 110.9
- Wanderungen (Zu und Fortzüge) jährlich, 16 Seiten
4,00 EUR
Bestell-Nr.: 110.10a

Gesundheitswesen

- Sterbetafel in abgekürzter Form jährlich, 15 Seiten
4,00 EUR
Bestell-Nr.: 110.12
- Sterbefälle in Berlin 1996 nach Todesursachen, 190 Seiten
9,00 EUR
Bestell-Nr.: 130.4

* Preisänderungen sind vorbehalten

Allgemeines Informationsangebot

Datenmaterial auf Papier, Diskette oder im Internet zu folgenden Themen:

- Gebiet (regionales Bezugssystem)
- Bevölkerung und Bevölkerungsbewegung (Geburten, Sterbefälle, Zu- und Fortzüge)
- Einwohnerregisterstatistik
- Mikrozensus (Haushalte, Familien, Sozialstruktur)
- Großzählungen (Volkszählung, Gebäude- und Wohnungszählung)
- Gesundheitswesen
- Wahlen (Ergebnisse)
- Allgemeinbildendes und berufliches Schulwesen (Einrichtungen, Schüler)
- Kultur, Freizeit, Sport
- Hochschulen (Fach- und Hochschulen, Universitäten, Studenten)
- Rechtspflege
- Öffentliche Sozialleistungen (Jugendhilfe, Sozialhilfe, Wohngeld)
- Polizeiliche Kriminalitätsstatistik, Verkehr
- Verarbeitendes Gewerbe
- Bautätigkeit und Wohnungen
- Handel, Gastgewerbe
- Verdienste, Handwerk
- Landwirtschaft, Umwelt, Energie- und Wasserversorgung
- Volkswirtschaftliche Gesamtrechnungen
- Öffentliche Finanzen, Personal im Öffentlichen Dienst
- Preise, laufende Wirtschaftsrechnungen
- Steuern
- Unternehmen und Arbeitsstätten, Unternehmensregister

Veröffentlichungen

Statistisches Jahrbuch

Kompilium zu Berlin in Jahresdaten aus allen Bereichen der amtlichen Statistik

Monatschrift

Beiträge zu Methodik und Ergebnissen statistischer Erhebungen

Statistische Berichte

Tabellen und Kurzerläuterungen zu Ergebnissen der verschiedenen Sachgebiete der amtlichen Statistik

Faltblätter

Informationen kurz und knapp zum Tourismus, zur Umwelt, zu Bildung und Kultur, zum Mikrozensus

Verzeichnis der Veröffentlichungen

Überblick über alle vom Statistischen Landesamt Berlin herausgegebenen Veröffentlichungen auf Papier, Diskette und CD.

Bestellung

Statistisches Landesamt Berlin

- Vertrieb -

10306 Berlin

Firma bzw. Name, Vorname

Ansprechpartner/in

Straße, Hausnummer

Postleitzahl, Ort

Telefon einschl. Vorwahl

Telefax einschl. Vorwahl

E-Mail

Anzahl	Bestell-Nr.	Bezeichnung	Zeitraum	Einzelpreis

Bestellmöglichkeiten:

An obenstehende Adresse
 Telefon: 030 - 9021 3434
 Fax: 030 - 9021 3655
 E-Mail: info@statistik-berlin.de

Liefermöglichkeiten:

Postversand und Rechnung (zzgl. Versandkostenpauschale)
 Fax (max. 10 Seiten)
 E-Mail (max. 2 MB)

Datum

Unterschrift

Liefer- und Zahlungsbedingungen für Produkte und Leistungen des Statistischen Landesamtes Berlin
 Stand: 1. Januar 2002

Allgemeines

Allgemeine Geschäftsbedingungen des Bestellers sind ausgeschlossen. Die Lieferungen des Statistischen Landesamtes Berlin unterliegen nicht der Umsatz-(Mehrwert-)steuerpflicht. Aufträge für Sonderauswertungen werden nur angenommen, wenn sie ohne Zurückstellen gesetzlicher Aufgaben zu erledigen sind. Sonderauswertungen und Aufträge mit einem Wert von mehr als 25,00 EUR werden erst bearbeitet, wenn vom Besteller den Auftrag schriftlich erteilt. Das Statistische Landesamt Berlin haftet nicht für Schäden, die aus der Verwendung der Produkte entstehen, außer für solche Schäden, die auf einer grob fahrlässigen Vertragsverletzung beruhen. Erfüllungsort ist Berlin. Gerichtsstand ist – je nach Zuständigkeit – das Amtsgericht Lichtenberg bzw. das Landgericht Berlin.

Abonnements

Regelmäßig erscheinende Veröffentlichungen können im Abonnement bezogen werden. Die Kündigung von Abonnements ist

zum 30.6. oder 31.12. eines jeden Jahres mit einer Frist von 6 Wochen möglich und bedarf der Schriftform. Es gelten die jeweils aktuellen Preise, auch wenn sie während der Vertragslaufzeit geändert werden.

Lieferung / Versandkosten

Die Lieferung erfolgt auf Rechnung und Gefahr des Bestellers. Richtig erfolgte Lieferungen werden nicht umgetauscht oder zurückgenommen. Beanstandungen wegen unrichtiger oder unvollständiger Sendung müssen innerhalb von 14 Tagen nach Empfang der Lieferung geltend gemacht werden. Bei entgeltpflichtigen Produkten trägt der Besteller auch die Versandkosten (mindestens 1,50 EUR).

Rechnungen / Mahnungen

Der Rechnungsbetrag ist innerhalb von 4 Wochen ohne jeglichen Abzug auf eines der in der Rechnung angegebenen Konten – unter Angabe des **Buchungs- und Kassenzzeichens** – zu überweisen. Rechnungen für Abonnements werden jeweils zum Quartalsende ausgestellt. Die Lieferung bleibt bis zur vollständigen Bezahlung Eigentum des Landes Berlin. Für den Fall des Verzugs entsteht dem Statistischen Landesamt Berlin ein Anspruch auf Zahlung von Verzugszinsen von 5 v.H. über dem jeweils geltenden Basiszinssatz der Deutschen Bundesbank sowie Ersatz des sonst nachweisbaren Verzugs-

schadens. Für jede Mahnung, die nach Eintritt des Verzugs ergeht, sind dem Statistischen Landesamt Berlin Bearbeitungs-, Porto- und Vordruckkosten pauschal in Höhe von 7,50 EUR zu ersetzen.

Weitergabe der Daten

Die Urheberrechte an den Produkten und Leistungen liegen beim Land Berlin, vertreten durch den Direktor des Statistischen Landesamtes Berlin. Eine Vervielfältigung und Veröffentlichung, auch auszugsweise, ist nur mit der Quellenangabe "Statistisches Landesamt Berlin" gestattet. Eine Weitergabe der übermittelten Daten auf maschinenlesbaren Datenträgern oder in elektronischen Netzen bedarf der vorherigen schriftlichen Genehmigung durch das Statistische Landesamt Berlin; die elektronische Form genügt nicht.