

Statistischer Bericht

* A III 1 - vj 03/03

Wanderungen Berlin

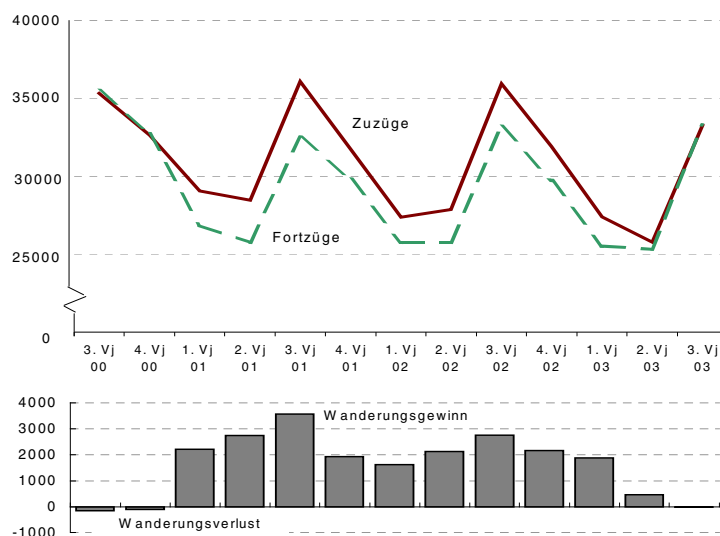
3. Vierteljahr 2003

Wanderungen über die Grenze von Berlin

Binnenwanderungen

Wanderungen zwischen Berlin und den kreisfreien
Städten und Landkreisen des Landes Brandenburg

Wanderungen über die Grenze von Berlin ab 3. Vierteljahr 2000



Information und Beratung

Wir über uns

Der Auftrag des Statistischen Landesamtes Berlin ist im Berliner Landesstatistikgesetz vom 9. Dezember 1992 definiert. Das Amt hat entsprechend den Grundsätzen der Neutralität, Objektivität und wissenschaftlichen Unabhängigkeit Daten unter Verwendung neuester wissenschaftlicher Erkenntnisse, sachgerechter Methoden und Informationstechniken zu sammeln und für die Darstellung politischer, gesellschaftlicher, wirtschaftlicher und ökologischer Zusammenhänge aufzuschlüsseln.

So erreichen Sie uns

Das **Statistische Landesamt Berlin** befindet sich im „Bildungs- und Verwaltungszentrum Friedrichsfelde“ im Bezirk Lichtenberg (Nähe Tierpark Friedrichsfelde).
**Statistisches Landesamt Berlin
Alt-Friedrichsfelde 60
10315 Berlin**

Verkehrsverbindungen:

U-Bahn, Linie U 5 bis Bahnhof „Friedrichsfelde“ (Anschluss Bus 108 bis Haltestelle „Bildungs- und Verwaltungszentrum“),

S-Bahn, Linien S 5, S 7, S 75 bis Bahnhof „Friedrichsfelde Ost“ (Anschluss Bus 392 bis Haltestelle „Bildungs- und Verwaltungszentrum“),

Straßenbahn, Linien 26, 27, 28 bis Haltestelle „Am Tierpark“,

Bus, Linien 108, 392 bis Haltestelle „Bildungs- und Verwaltungszentrum“ oder Linien 194, 291 bis Haltestelle „Am Tierpark / Alfred-Kowalke-Straße“.

Veröffentlichungen

Sie können alle Publikationen des Statistischen Landesamtes in unserer **Bibliothek** einsehen.

Öffnungszeiten:

montags bis mittwochs

von 9 bis 15 Uhr,

donnerstags

von 9 bis 17 Uhr

und freitags

von 9 bis 14 Uhr.

Telefon: (030) 9021 3540.

Hier stehen darüber hinaus auch die Veröffentlichungen der anderen Statistischen Ämter der Länder und des Bundes zur Verfügung, ebenso internationale Publikationen, insbesondere Standardwerke zur statistischen Methodenlehre und zu Wirtschafts- und Sozialwissenschaften.

Ein aktuelles Verzeichnis unserer Veröffentlichungen ist bei der **Zentralen Information und Beratung** zu erhalten.

Im **Internet** ist das Statistische Landesamt Berlin darüber hinaus mit Eckdaten für Berlin und Online-Datenbanken vertreten:

www.statistik-berlin.de

Informationen zu dieser Veröffentlichung

Fachbereich Bevölkerung:

Telefon: (030) 9021 3543/3862

Telefax: (030) 51 58 83 12

E-Mail Internet:

bevoelkerung@statistik-berlin.de

Auskunftsstelle:

Zentrale Information und Beratung (ZI), Haus 3, Erdgeschoss

Zimmer 3.005,

Telefon: (030) 9021 3434

Telefax: (030) 9021 3655

E-Mail: info@statistik-berlin.de

Zeichenerklärung

- nichts vorhanden
- () Aussagewert ist eingeschränkt
- . Zahlenwert unbekannt oder geheimgehalten
- x Tabellenfach gesperrt, weil Aussage nicht sinnvoll
- / Zahlenwert nicht sicher genug
- 0 weniger als die Hälfte von 1 in der letzten besetzten Stelle, jedoch mehr als nichts
- p vorläufige Zahl
- ... Angabe fällt später an
- r berichtigte Zahl
- s geschätzte Zahl

Inhaltsverzeichnis

	Seite
Information und Beratung	2
Erläuterungen	4
Allgemeine Hinweise	4
Definitionen	4
Erhebungsmerkmale	5
Ergebnisse kurz gefasst	6
Datenangebot aus dem Sachgebiet	18
Datenangebot	18
Lieferung	18
Kosten	18
Information und Beratung	18
Weitere Veröffentlichungen zum Thema *	18
Allgemeines Informationsangebot	19
Bestellung	
Liefer- und Zahlungsbedingungen	20
Grafiken	
1	Wanderungen über die Grenze von Berlin im 3. Vierteljahr 2003 nach Altersgruppen und Staatsangehörigkeit 16
2	Wanderungen zwischen Berlin und dem brandenburgischen Teil des engeren Verflechtungsraums ab 3. Vierteljahr 2000... 17
3	Zuzugs- bzw. Fortzugsüberschuss in den Bezirken von Berlin im 3. Vierteljahr 2003 17
Tabellen	
1	Wanderungen über die Landesgrenze von Berlin sowie Binnenwanderungen seit 1991 nach Herkunfts- und Zielgebieten und Staatsangehörigkeit..... 7
2	Wanderungen über die Grenze von Berlin im 3. Vierteljahr 2003 nach Herkunfts- und Zielgebieten sowie Geschlecht 10
3	Wanderungen über die Grenze von Berlin im 3. Vierteljahr 2003 nach Herkunfts- und Zielgebieten im Ausland, Staatsangehörigkeit sowie Geschlecht 11
4	Wanderungen über die Grenze von Berlin im 3. Vierteljahr 2003 nach Altersgruppen, Geschlecht und Staatsangehörigkeit 12
5	Wanderungen über die Bezirks- und Landesgrenze von Berlin im 3. Vierteljahr 2003 nach Bezirken, Geschlecht und Staatsangehörigkeit 13
6	Binnenwanderungen in Berlin im 3. Vierteljahr 2003 nach Bezirken und Staatsangehörigkeit 14
7	Wanderungen zwischen Berlin und den kreisfreien Städten und Landkreisen des Landes Brandenburg im 3. Vierteljahr 2003 nach Geschlecht 15
8	Wanderungen zwischen Berlin und dem brandenburgischen Teil des engeren Verflechtungsraums im 3. Vierteljahr 2003 nach Altersgruppen 15

Impressum

Berliner Statistik
Statistischer Bericht
* A III 1 - vj 03/03

** Bericht enthält Angaben, die alle Statistischen Landesämter für ihren Bereich unter gleicher Kennziffer veröffentlichen*

Herausgeber

Statistisches Landesamt Berlin
Alt-Friedrichsfelde 60
10315 Berlin

Erscheinungsfolge

vierteljährlich

Preis

4,00 EUR

Bestell Nr.

110.10

© Statistisches Landesamt Berlin

Für nichtgewerbliche Zwecke sind Vervielfältigung und unentgeltliche Verbreitung, auch auszugsweise, nur mit Quellenangabe gestattet. Die Verbreitung, auch auszugsweise, über elektronische Systeme/Datenträger bedarf der vorherigen Zustimmung. Alle übrigen Rechte bleiben vorbehalten.

Erläuterungen

Allgemeine Hinweise

Aufgabe und Ziel der Statistik

Die Wanderungsstatistik ermöglicht Aussagen über die Zahl und Struktur der Zu- und Fortzüge über die Grenzen von Berlin sowie der Umzüge innerhalb des Stadtgebietes (Binnenwanderungen).

Die Ergebnisse fließen in die Fortschreibung des Bevölkerungsstandes am Ort der Hauptwohnung ein.

Rechtsgrundlage

Für die Durchführung der Wanderungsstatistik gilt das Gesetz über die Statistik der Bevölkerungsbewegung und die Fortschreibung des Bevölkerungsstandes vom 4. Juli 1957

(BGBl. I S. 694), in der Fassung der Bekanntmachung vom 14. März 1980 (BGBl. I S. 308), zuletzt geändert durch das Gesetz zur Änderung des Melderechtsrahmengesetzes (MRRG) und anderer Gesetze vom 25. März 2002 (BGBl. I S. 1186).

Periodizität

Die diesem Bericht zu Grunde liegende Wanderungsstatistik wird monatlich durchgeführt.

Berichtskreis

Die Statistik wird aus den Angaben erstellt, die ein Zu- bzw. Fortziehender bei der An- oder Abmeldung bzw. Statusänderung einer Wohnung bei der zuständigen Meldebehörde macht.

Systematiken

- Staatsangehörigkeits- und Gebietsschlüssel – alphabetisches und systematisches Verzeichnis; Herausgeber: Statistisches Bundesamt, Wiesbaden; Verlag: Metzler-Poeschel, Stuttgart
- Amtliche Schlüsselnummern und Bevölkerungsdaten der Gemeinden und Verwaltungsbezirke in der Bundesrepublik Deutschland, in der jeweils aktuellen Fassung; Herausgeber: Statistisches Bundesamt, Wiesbaden; Verlag: Metzler-Poeschel, Stuttgart

Methodische Hinweise

Die Wanderungsstatistik wird bundesweit durchgeführt. Die Wanderungen aus allen Bundesländern werden erfasst, indem zwischen den Statistischen Landesämtern die Wanderungsdaten ausgetauscht werden. Dabei handelt es sich um Meldungen über Zuzüge in ein Bundesland, die vom dortigen Statistischen Landesamt an das Landesamt weitergeleitet werden, aus dessen Zuständigkeitsbereich der Zuzug erfolgt. Dort werden sie als Fortzug verbucht. So ist gewährleistet, dass die Wanderungen innerhalb des Bundesgebietes vollständig erfasst werden.

Die Staatsangehörigkeit und das Herkunftsland werden auf der Grundlage des vorgelegten Personaldokuments festgestellt. Das hat zur Folge, dass z. Zt. noch Fälle für die ehemalige Sowjetunion bzw. ehemalige Tschechoslowakei auftreten. Diese werden in der Rubrik "Unbekanntes Ausland" ausgewiesen.

Am 1. Januar 2001 trat die Berliner Gebietsreform in Kraft, bei der die Zahl der bisher bestehenden 23 Verwaltungsbezirke Berlins auf 12 Bezirke verkleinert wurde. Eine Darstellung der Ergebnisse für Berlin-West und Berlin-Ost ist ab 1. Januar 2001 nicht mehr möglich, da bei der Fusion ehemals West- und Ostbezirke zusammengelegt wurden.

Hinweise auf andere Veröffentlichungen

Ergebnisse der Wanderungsstatistik für das gesamte Bundesgebiet enthält die vom Statistischen Bundesamt herausgegebene Fachserie 1, Bevölkerung und Erwerbstätigkeit, Reihe 1, "Gebiet und Bevölkerung".

Definitionen

Zu- und Fortzüge

Wechsel der einzigen Wohnung oder des Hauptwohnungsstatus im Falle mehrerer Wohnungen.

Binnenwanderungen

Zu- und Fortzüge innerhalb Berlins, und zwar von Bezirk zu Bezirk und Umzüge innerhalb des gleichen Bezirks.

Hauptwohnung

Hat ein Einwohner mehrere Wohnungen im Geltungsbereich des Melderechtsrahmengesetzes, so ist eine dieser Wohnungen seine Hauptwohnung, jede weitere Wohnung seine Nebenwohnung. Hauptwohnung ist die vorwiegend benutzte Wohnung des Einwohners. Hauptwohnung eines verheirateten oder eine Lebenspartnerschaft führenden Einwohners, der nicht dauernd getrennt von seiner Familie oder seinem Lebenspartner lebt, ist die vorwiegend benutzte Wohnung der Familie oder der Lebenspartner. In Zweifelsfällen ist die vorwiegend benutzte Wohnung dort, wo der Schwerpunkt der Lebensbeziehungen des Einwohners liegt. Die Definition der Hauptwohnung ergibt sich aus § 12 Abs. 2 der Neufassung des Melderechtsrahmengesetzes (MRRG) vom 19. April 2002 (BGBl. I S. 1342).

Ausländer

Personen mit ausschließlich ausländischer oder ungeklärter Staatsangehörigkeit sowie Staatenlose. An- und Abmeldungen dieses Personenkreises bei

Besuchsaufenthalten werden als Wanderungsfälle gezählt.

EU-Staatsangehörigkeit

Hierzu zählen Personen aus den Staaten Belgien, Dänemark, Finnland, Frankreich, Griechenland, Vereinigtes Königreich einschließlich Nordirland, Irland, Italien, Luxemburg, Niederlande, Österreich, Portugal, Schweden und Spanien.

Zuzugs- bzw. Fortzugsüberschuss

Differenz zwischen der Zahl von Zuzügen und Fortzügen. Dieser Saldo bewirkt eine entsprechende Veränderung des Bevölkerungsbestandes (bei einem Zuzugsüberschuss erhöht sich die Bevölkerungszahl, bei einem Fortzugsüberschuss vermindert sie sich).

Bezirk (ab 1. Januar 2001)

Mitte (bisher: Mitte, Tiergarten, Wedding)
Friedrichshain-Kreuzberg
Pankow (bisher: Prenzlauer Berg, Weißensee, Pankow)
Charlottenburg-Wilmersdorf
Spandau
Steglitz-Zehlendorf
Tempelhof-Schöneberg
Neukölln
Treptow-Köpenick
Marzahn-Hellersdorf
Lichtenberg (bisher: Lichtenberg, Hohen-schönhausen)
Reinickendorf

Alte Bundesländer

Schleswig-Holstein
Hamburg
Niedersachsen
Bremen
Nordrhein-Westfalen
Hessen
Rheinland-Pfalz
Baden-Württemberg
Bayern
Saarland

Neue Bundesländer

Brandenburg
Mecklenburg-Vorpommern
Sachsen
Sachsen-Anhalt
Thüringen

Engerer Verflechtungsraum

Teil des gemeinsamen Planungsraumes der Länder Berlin und Brandenburg. Er wird gebildet aus Berlin und dem zusammenhängenden Teilraum des Landes Brandenburg, der strukturell am engsten mit dem Land Berlin verbunden ist.

Der am 11.11.1994 beschlossene Entwurf eines Landesplanungsvertrages zwischen den Ländern Berlin und Brandenburg legt in Artikel 7 Abs. 3 die zugehörigen Gebietskörperschaften fest.

Erhebungsmerkmale

Wanderungsart

Zuzug
Fortzug

Herkunfts-/Zielgebiet

Ausland
Staat
Übriges Bundesgebiet
Bundesland
Regierungsbezirk
Kreis
Gemeinde
Innerstädtisch
Bezirk

Geschlecht

männlich
weiblich

Geburtsdatum

Tag
Monat
Jahr

Staatsangehörigkeit

ca. 180 Staaten

Familienstand

ledig
verheiratet
verwitwet
geschieden

Religion

evangelisch
römisch-katholisch
sonstige Religionen/
Konfessionslos/ohne Angabe

Ergebnisse kurz gefasst

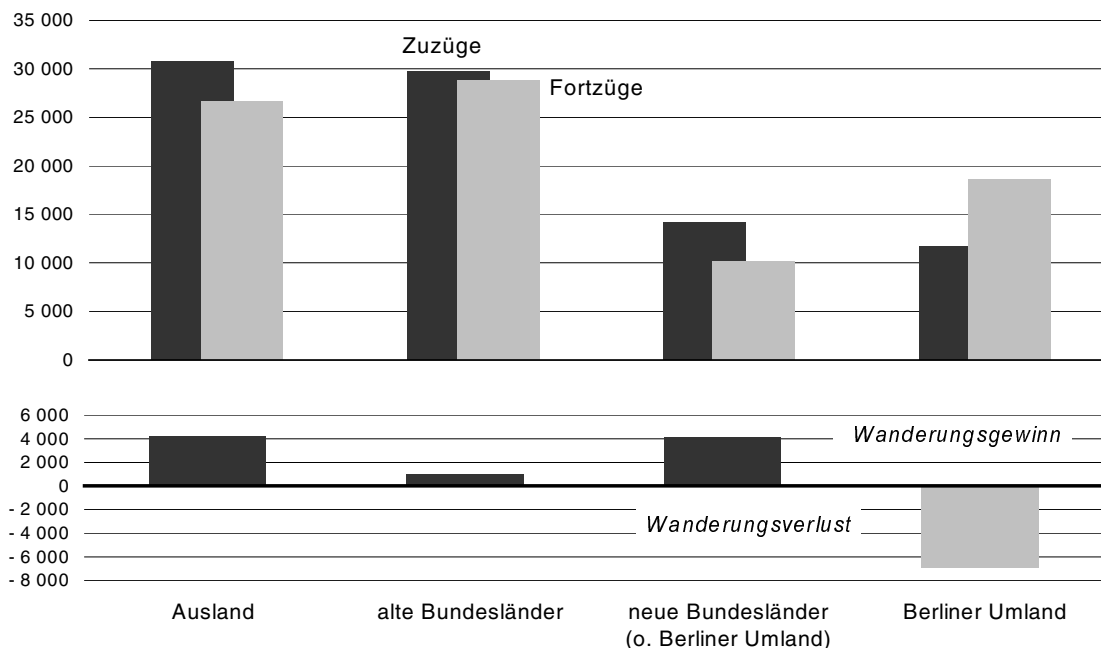
In den Monaten Januar bis September 2003 zogen 86 435 Personen nach Berlin, 84 097 Personen hingegen sind aus der Stadt weggezogen. Der daraus resultierende Wanderungsgewinn für Berlin betrug somit 2 338 Personen. Im gleichen Zeitraum des Vorjahres war noch ein erheblich größerer Zuwachs von 6 522 Personen registriert worden.

Gegenüber dem übrigen Bundesgebiet hatte Berlin in den ersten neun Monaten des Jahres 2003 einen Verlust von 1 871 Personen zu verzeichnen. Im Vergleichszeitraum des Vorjahres gab es dagegen noch einen leichten Gewinn von 531 Personen. Dass es im Berichtszeitraum einen Wanderungsverlust gegeben hat, ist darauf zurückzuführen, dass eine geringere Zahl von Zuzügen (55 634 Personen, -5,4 Prozent) registriert wurde und gleichzeitig die Zahl der Fortzüge in das übrige Bundesgebiet nur geringfügig sank (57 505 Personen, -1,4 Prozent).

In den engeren Verflechtungsraum des Landes Brandenburg (Berliner Umland) zogen im Berichtszeitraum 18 595 Personen, jedoch verlagerten nur 11 708 Personen ihren Hauptwohnsitz aus dem Umland nach Berlin. Der Wanderungsverlust gegenüber dem Umland (6 887 Personen) lag damit um rd. 590 Personen niedriger als im Jahr 2002, als noch ein Verlust von 7 476 Personen ermittelt wurde.

Aus dem Ausland zogen 4 209 Personen mehr zu als dorthin weggezogen. Im Vorjahr betrug der Wanderungssaldo noch 5 991 Personen.

Wanderungen über die Grenze von Berlin Januar bis September 2003 nach Herkunfts- und Zielgebieten



1 Zuzüge über die Landesgrenze von Berlin sowie Binnenwanderungen seit 1991 nach Herkunftsgebieten und Staatsangehörigkeit

Jahr	Insgesamt	Ausland	Übriges Bundesgebiet			Binnenwanderungen
			alte Bundesländer	neue Bundesländer		
				insgesamt	darunter engerer Verflechtungsraum	
1	2	3	4	5	6	
a b s o l u t						
insgesamt						
1991	108 214	53 744	33 895	20 575	5 469	269 565
1992	121 848	68 805	34 054	18 989	5 717	280 723
1993	122 283	71 109	32 539	18 635	6 447	304 910
1994	117 598	63 326	34 665	19 607	6 898	327 335
1995	123 336	66 244	34 735	22 357	7 847	370 099
1996	117 365	60 015	33 209	24 141	9 234	400 820
1997	112 609	51 185	34 127	27 297	10 522	447 560
1998	118 308	47 842	39 979	30 487	11 582	453 376
1999	122 449	48 804	41 968	31 677	13 017	427 597
2000	123 154	46 545	43 301	33 308	14 371	409 665
2001	125 324	45 782	44 334	35 208	14 813	391 967
2002	123 066	43 370	43 536	36 160	15 659	380 582
1.Vj.	27 375	9 800	9 189	8 386	3 975	91 350
2.Vj.	27 879	9 709	9 886	8 284	3 710	92 922
3.Vj.	35 928	12 835	12 890	10 203	4 011	96 363
4.Vj.	31 884	11 026	11 571	9 287	3 963	99 947
2003						
1.Vj.	27 398	9 603	9 181	8 614	4 127	90 357
2.Vj.	25 766	9 150	8 903	7 713	3 647	92 426
3.Vj.	33 271	12 048	11 645	9 578	3 934	94 516
Ausländer						
1991	56 474	50 946	3 506	2 022	258	47 555
1992	72 784	65 934	4 618	2 232	488	57 806
1993	75 345	68 287	4 700	2 358	822	72 069
1994	68 938	60 258	5 948	2 732	729	76 936
1995	72 793	62 907	6 100	3 786	1 104	84 942
1996	66 107	56 119	5 728	4 260	1 105	84 990
1997	57 181	46 656	5 968	4 557	1 167	89 695
1998	51 840	42 761	5 273	3 806	998	86 779
1999	52 018	42 648	5 629	3 741	1 055	81 886
2000	50 007	40 240	6 138	3 629	1 051	78 854
2001	49 433	39 662	5 993	3 778	1 141	77 535
2002	47 055	37 496	5 957	3 602	1 104	72 965
1.Vj.	10 748	8 575	1 362	811	253	18 265
2.Vj.	10 602	8 341	1 409	852	269	18 560
3.Vj.	13 514	10 803	1 682	1 029	307	17 540
4.Vj.	12 191	9 777	1 504	910	275	18 600
2003						
1.Vj.	10 637	8 377	1 330	930	289	17 334
2.Vj.	9 774	7 746	1 194	834	285	17 782
3.Vj.	12 724	10 132	1 566	1 026	292	17 351
Veränderung gegenüber dem entsprechenden Vorjahreszeitraum in %						
insgesamt						
1992	12,6	28,0	0,5	- 7,7	4,5	4,1
1993	0,4	3,3	- 4,4	- 1,9	12,8	8,6
1994	- 3,8	- 10,9	6,5	5,2	7,0	7,4
1995	4,9	4,6	0,2	14,0	13,8	13,1
1996	- 4,8	- 9,4	- 4,4	8,0	17,7	8,3
1997	- 4,1	- 14,7	2,8	13,1	13,9	11,7
1998	5,1	- 6,5	17,1	11,7	10,1	1,3
1999	3,5	2,0	5,0	3,9	12,4	- 5,7
2000	0,6	- 4,6	3,2	5,1	10,4	- 4,2
2001	1,8	- 1,6	2,4	5,7	3,1	- 4,3
2002	- 1,8	- 5,3	- 1,8	2,7	5,7	- 2,9
1.Vj. 2003	0,1	- 2,0	- 0,1	2,7	3,8	- 1,1
2.Vj. 2003	- 7,6	- 5,8	- 9,9	- 6,9	- 1,7	- 0,5
3.Vj. 2003	- 7,4	- 6,1	- 9,7	- 6,1	- 1,9	- 1,9
Ausländer						
1992	28,9	29,4	31,7	10,4	89,1	21,6
1993	3,5	3,6	1,8	5,6	68,4	24,7
1994	- 8,5	- 11,8	26,6	15,9	- 11,3	6,8
1995	5,6	4,4	2,6	38,6	51,4	10,4
1996	- 9,2	- 10,8	- 6,1	12,5	0,1	0,1
1997	- 13,5	- 16,9	4,2	7,0	5,6	5,5
1998	- 9,3	- 8,3	- 11,6	- 16,5	- 14,5	- 3,3
1999	0,3	- 0,3	6,8	- 1,7	5,7	- 5,6
2000	- 3,9	- 5,6	9,0	- 3,0	- 0,4	- 3,7
2001	- 1,1	- 1,4	- 2,4	4,1	8,6	- 1,7
2002	- 4,8	- 5,5	- 0,6	- 4,7	- 3,2	- 5,9
1.Vj. 2003	- 1,0	- 2,3	- 2,3	14,7	14,2	- 5,1
2.Vj. 2003	- 7,8	- 7,1	- 15,3	- 2,1	5,9	- 4,2
3.Vj. 2003	- 5,8	- 6,2	- 6,9	- 0,3	- 4,9	- 1,1

**Noch: 1 Fortzüge über die Landesgrenze von Berlin
sowie Binnenwanderungen seit 1991 nach Zielgebieten und Staatsangehörigkeit**

Jahr	Insgesamt	Ausland	Übriges Bundesgebiet			Binnen- wanderungen
			alte Bundesländer	neue Bundesländer		
				insgesamt	darunter engerer Verflechtungs- raum	
1	2	3	4	5	6	
a b s o l u t						
insgesamt						
1991	82 786	29 297	39 861	13 628	5 311	269 565
1992	89 794	34 528	39 353	15 913	6 504	280 723
1993	100 090	41 947	36 827	21 316	10 385	304 910
1994	108 746	46 078	34 023	28 645	16 650	327 335
1995	113 330	44 020	34 181	35 129	22 369	370 099
1996	121 826	45 750	34 539	41 537	27 993	400 820
1997	139 535	52 147	34 445	52 943	38 507	447 560
1998	139 633	48 246	35 442	55 945	41 456	453 376
1999	129 464	42 594	35 298	51 572	38 263	427 597
2000	124 012	41 583	36 117	46 312	33 228	409 665
2001	114 857	34 614	38 223	42 020	29 230	391 967
2002	114 381	33 635	39 465	41 281	27 992	380 582
1.Vj.	25 750	8 728	8 862	8 160	5 414	91 350
2.Vj.	25 745	7 683	8 767	9 295	6 381	92 922
3.Vj.	33 165	9 942	11 952	11 271	7 377	96 363
4.Vj.	29 721	7 282	9 884	12 555	8 820	99 947
2003						
1.Vj.	25 516	8 770	8 668	8 078	5 188	90 357
2.Vj.	25 299	7 947	8 552	8 800	5 748	92 426
3.Vj.	33 282	9 875	11 561	11 846	7 659	94 516
Ausländer						
1991	30 527	26 601	3 244	682	152	47 555
1992	36 919	31 944	3 972	1 003	273	57 806
1993	44 666	39 221	3 816	1 629	418	72 069
1994	47 698	42 715	3 426	1 557	604	76 936
1995	46 591	40 347	4 309	1 935	790	84 942
1996	48 998	41 790	4 724	2 484	1 060	84 990
1997	54 639	47 636	4 714	2 289	981	89 695
1998	50 191	43 345	4 601	2 245	1 030	86 779
1999	44 470	37 476	4 972	2 022	972	81 886
2000	43 693	36 172	5 534	1 987	887	78 854
2001	37 815	29 122	6 441	2 252	989	77 535
2002	36 882	27 817	6 551	2 514	982	72 965
1.Vj.	9 594	7 531	1 484	579	233	18 265
2.Vj.	8 501	6 379	1 613	509	209	18 560
3.Vj.	10 358	7 927	1 813	618	248	17 540
4.Vj.	8 429	5 980	1 641	808	292	18 600
2003						
1.Vj.	9 278	7 364	1 356	558	243	17 334
2.Vj.	8 525	6 556	1 396	573	201	17 782
3.Vj.	10 141	7 747	1 741	653	279	17 351
Veränderung gegenüber dem entsprechenden Vorjahreszeitraum in %						
insgesamt						
1992	8,5	17,9	- 1,3	16,8	22,5	4,1
1993	11,5	21,5	- 6,4	34,0	59,7	8,6
1994	8,6	9,8	- 7,6	34,4	60,3	7,4
1995	4,2	- 4,5	0,5	22,6	34,3	13,1
1996	7,5	3,9	1,0	18,2	25,1	8,3
1997	14,5	14,0	- 0,3	27,5	37,6	11,7
1998	0,1	- 7,5	2,9	5,7	7,7	1,3
1999	- 7,3	- 11,7	- 0,4	- 7,8	- 7,7	- 5,7
2000	- 4,2	- 2,4	2,3	- 10,2	- 13,2	- 4,2
2001	- 7,4	- 16,8	5,8	- 9,3	- 12,0	- 4,3
2002	- 0,4	2,8	3,2	- 1,8	- 4,2	- 2,9
1.Vj. 2003	- 0,9	0,5	- 2,2	- 1,0	- 4,2	- 1,1
2.Vj. 2003	- 1,7	3,4	- 2,5	- 5,3	- 9,9	- 0,5
3.Vj. 2003	0,4	- 0,7	- 3,3	5,1	3,8	- 1,9
Ausländer						
1992	20,9	20,1	22,4	47,1	79,6	21,6
1993	21,0	22,8	- 3,9	62,4	53,1	24,7
1994	6,8	8,9	- 10,2	- 4,4	44,5	6,8
1995	- 2,3	- 5,5	25,8	24,3	30,8	10,4
1996	5,2	3,6	9,6	28,4	34,2	0,1
1997	11,5	14,0	- 0,2	- 7,9	- 7,5	5,5
1998	- 8,1	- 9,0	- 2,4	- 1,9	5,0	- 3,3
1999	- 11,4	- 13,5	8,1	- 9,9	- 5,6	- 5,6
2000	- 1,7	- 3,5	11,3	- 1,7	- 8,7	- 3,7
2001	- 13,5	- 19,5	16,4	13,3	11,5	- 1,7
2002	- 2,5	- 4,5	1,7	11,6	- 0,7	- 5,9
1.Vj. 2003	- 3,3	- 2,2	- 8,6	- 3,6	4,3	- 5,1
2.Vj. 2003	0,3	2,8	- 13,5	12,6	- 3,8	- 4,2
3.Vj. 2003	- 2,1	- 2,3	- 4,0	5,7	12,5	- 1,1

Noch: 1 Zuzugs- bzw. Fortzugsüberschuss über die Landesgrenze von Berlin
sowie Binnenwanderungen seit 1991 nach Herkunfts- bzw. Zielgebieten und Staatsangehörigkeit

Jahr	Insgesamt	Ausland	Übriges Bundesgebiet			Binnen- wanderungen
			alte Bundesländer	neue Bundesländer		
				insgesamt	darunter engerer Verflechtungs- raum	
1	2	3	4	5	6	
insgesamt						
1991	25 428	24 447	- 5 966	6 947	158	X
1992	32 054	34 277	- 5 299	3 076	- 787	X
1993	22 193	29 162	- 4 288	- 2 681	- 3 938	X
1994	8 852	17 248	642	- 9 038	- 9 752	X
1995	10 006	22 224	554	- 12 772	- 14 522	X
1996	- 4 461	14 265	- 1 330	- 17 396	- 18 759	X
1997	- 26 926	- 962	- 318	- 25 646	- 27 985	X
1998	- 21 325	- 404	4 537	- 25 458	- 29 874	X
1999	- 7 015	6 210	6 670	- 19 895	- 25 246	X
2000	- 858	4 962	7 184	- 13 004	- 18 857	X
2001	10 467	11 168	6 111	- 6 812	- 14 413	X
2002	8 685	9 735	4 071	- 5 121	- 12 333	X
1.Vj.	1 625	1 072	327	226	- 1 439	X
2.Vj.	2 134	2 026	1 119	- 1 011	- 2 671	X
3.Vj.	2 763	2 893	938	- 1 068	- 3 366	X
4.Vj.	2 163	3 744	1 687	- 3 268	- 4 857	X
2003						
1.Vj.	1 882	833	513	536	- 1 061	X
2.Vj.	467	1 203	351	- 1 087	- 2 101	X
3.Vj.	- 11	2 173	84	- 2 268	- 3 725	X
Ausländer						
1991	25 947	24 345	262	1 340	106	X
1992	35 865	33 990	646	1 229	215	X
1993	30 679	29 066	884	729	404	X
1994	21 240	17 543	2 522	1 175	125	X
1995	26 202	22 560	1 791	1 851	314	X
1996	17 109	14 329	1 004	1 776	45	X
1997	2 542	- 980	1 254	2 268	186	X
1998	1 649	- 584	672	1 561	- 32	X
1999	7 548	5 172	657	1 719	83	X
2000	6 314	4 068	604	1 642	164	X
2001	11 618	10 540	- 448	1 526	152	X
2002	10 173	9 679	- 594	1 088	122	X
1.Vj.	1 154	1 044	- 122	232	20	X
2.Vj.	2 101	1 962	- 204	343	60	X
3.Vj.	3 156	2 876	- 131	411	59	X
4.Vj.	3 762	3 797	- 137	102	- 17	X
2003						
1.Vj.	1 359	1 013	- 26	372	46	X
2.Vj.	1 249	1 190	- 202	261	84	X
3.Vj.	2 583	2 385	- 175	373	13	X

2 Wanderungen über die Grenze von Berlin im 3. Vierteljahr 2003 nach Herkunfts- und Zielgebieten sowie Geschlecht

Herkunfts- bzw. Zielgebiet	Zuzüge			Fortzüge			Zuzugs- bzw. Fortzugsüberschuss (-)		
	insgesamt	männlich	weiblich	insgesamt	männlich	weiblich	insgesamt	männlich	weiblich
	1	2	3	4	5	6	7	8	9
	insgesamt								
Schleswig-Holstein	739	376	363	833	399	434	- 94	- 23	- 71
Hamburg	651	334	317	711	365	346	- 60	- 31	- 29
Niedersachsen	2 081	1 026	1 055	1 868	915	953	213	111	102
Bremen	201	103	98	216	114	102	- 15	- 11	- 4
Nordrhein-Westfalen	2 772	1 428	1 344	2 573	1 286	1 287	199	142	57
Hessen	1 146	593	553	1 084	537	547	62	56	6
Rheinland-Pfalz	457	248	209	483	239	244	- 26	9	- 35
Baden-Württemberg	1 640	861	779	2 019	992	1 027	- 379	- 131	- 248
Bayern	1 861	981	880	1 664	854	810	197	127	70
Saarland	97	51	46	110	54	56	- 13	- 3	- 10
Brandenburg	6 076	2 920	3 156	9 321	4 587	4 734	- 3 245	- 1 667	- 1 578
Mecklenburg-Vorpommern	1 077	527	550	810	396	414	267	131	136
Sachsen	1 059	506	553	834	432	402	225	74	151
Sachsen-Anhalt	885	421	464	537	297	240	348	124	224
Thüringen	481	235	246	344	185	159	137	50	87
Bundesgebiet	21 223	10 610	10 613	23 407	11 652	11 755	- 2 184	- 1 042	- 1 142
Ausland	12 048	6 399	5 649	9 875	5 427	4 448	2 173	972	1 201
I n s g e s a m t	33 271	17 009	16 262	33 282	17 079	16 203	- 11	- 70	59
	Deutsche								
Schleswig-Holstein	682	343	339	772	370	402	- 90	- 27	- 63
Hamburg	561	279	282	618	312	306	- 57	- 33	- 24
Niedersachsen	1 812	898	914	1 660	821	839	152	77	75
Bremen	165	86	79	169	88	81	- 4	- 2	- 2
Nordrhein-Westfalen	2 345	1 195	1 150	2 077	1 014	1 063	268	181	87
Hessen	1 003	500	503	918	445	473	85	55	30
Rheinland-Pfalz	401	219	182	419	202	217	- 18	17	- 35
Baden-Württemberg	1 406	733	673	1 684	807	877	- 278	- 74	- 204
Bayern	1 636	867	769	1 418	723	695	218	144	74
Saarland	68	32	36	85	44	41	- 17	- 12	- 5
Brandenburg	5 531	2 626	2 905	8 942	4 373	4 569	- 3 411	- 1 747	- 1 664
Mecklenburg-Vorpommern	983	463	520	754	361	393	229	102	127
Sachsen	871	390	481	715	364	351	156	26	130
Sachsen-Anhalt	738	341	397	471	255	216	267	86	181
Thüringen	429	211	218	311	164	147	118	47	71
Bundesgebiet	18 631	9 183	9 448	21 013	10 343	10 670	- 2 382	- 1 160	- 1 222
Ausland	1 916	1 073	843	2 128	1 112	1 016	- 212	- 39	- 173
I n s g e s a m t	20 547	10 256	10 291	23 141	11 455	11 686	- 2 594	- 1 199	- 1 395
	Ausländer								
Schleswig-Holstein	57	33	24	61	29	32	- 4	4	- 8
Hamburg	90	55	35	93	53	40	- 3	2	- 5
Niedersachsen	269	128	141	208	94	114	61	34	27
Bremen	36	17	19	47	26	21	- 11	- 9	- 2
Nordrhein-Westfalen	427	233	194	496	272	224	- 69	- 39	- 30
Hessen	143	93	50	166	92	74	- 23	1	- 24
Rheinland-Pfalz	56	29	27	64	37	27	- 8	- 8	-
Baden-Württemberg	234	128	106	335	185	150	- 101	- 57	- 44
Bayern	225	114	111	246	131	115	- 21	- 17	- 4
Saarland	29	19	10	25	10	15	4	9	- 5
Brandenburg	545	294	251	379	214	165	166	80	86
Mecklenburg-Vorpommern	94	64	30	56	35	21	38	29	9
Sachsen	188	116	72	119	68	51	69	48	21
Sachsen-Anhalt	147	80	67	66	42	24	81	38	43
Thüringen	52	24	28	33	21	12	19	3	16
Bundesgebiet	2 592	1 427	1 165	2 394	1 309	1 085	198	118	80
Ausland	10 132	5 326	4 806	7 747	4 315	3 432	2 385	1 011	1 374
I n s g e s a m t	12 724	6 753	5 971	10 141	5 624	4 517	2 583	1 129	1 454

3 Wanderungen über die Grenze von Berlin im 3. Vierteljahr 2003 nach Herkunfts- und Zielgebieten im Ausland, Staatsangehörigkeit sowie Geschlecht

Herkunfts- bzw. Zielgebiet	Zuzüge				Fortzüge				Zuzugs- bzw. Fortzugsüberschuss (-)	
	insgesamt	männlich	darunter		insgesamt	männlich	darunter			
			Staatsangehörige des jeweiligen Herkunftsgebietes	Deutsche			Staatsangehörige des jeweiligen Zielgebietes	Deutsche		
	1	2	3	4	5	6	7	8	9	10
Baltische Staaten	101	28	90	7	75	24	68	4	26	4
Beneluxstaaten	308	176	150	109	265	139	102	132	43	37
Bosnien und Herzegowina	78	44	72	2	138	69	125	2	- 60	- 25
Bulgarien	210	62	203	4	143	58	138	5	67	4
Dänemark	135	55	115	12	89	40	70	16	46	15
Finnland	58	20	47	9	61	19	51	7	- 3	1
Frankreich ¹⁾	560	276	458	64	430	191	286	109	130	85
Griechenland	112	74	96	10	159	84	131	23	- 47	- 10
Vereinigtes Königreich	412	206	245	103	418	232	203	166	- 6	- 26
Irland	39	17	26	10	80	36	51	22	- 41	- 19
Italien ²⁾	330	179	262	45	358	199	261	79	- 28	- 20
Jugoslawien ³⁾	302	188	289	7	680	418	660	15	- 378	- 230
Kroatien	81	44	73	7	135	82	130	2	- 54	- 38
Norwegen	49	28	40	6	53	26	22	28	- 4	2
Österreich	282	153	202	51	298	146	157	116	- 16	7
Polen	1 508	858	1 261	233	770	458	625	133	738	400
Portugal	121	84	102	15	96	74	78	14	25	10
Rumänien	105	37	86	18	87	42	79	7	18	- 5
Russische Föderation	489	211	415	64	292	137	236	40	197	74
Schweden	121	69	97	17	117	60	60	49	4	9
Schweiz ⁴⁾	233	119	128	68	366	159	112	217	- 133	- 40
Slowakei	33	15	28	2	52	26	41	5	- 19	- 11
Slowenien	20	12	17	3	31	25	27	4	- 11	- 13
Spanien ⁵⁾	349	193	185	129	321	168	162	133	28	25
Tschechische Republik	58	27	45	6	68	26	59	6	- 10	1
Türkei	949	549	904	38	669	426	615	49	280	123
Ukraine	197	66	189	6	138	63	131	3	59	3
Ungarn	74	33	59	12	65	32	49	9	9	1
Weißrussland	100	49	90	6	41	26	37	2	59	23
Übriges Europa	152	94	133	12	132	72	104	22	20	22
Europa	7 566	3 966	6 107	1 075	6 627	3 557	4 870	1 419	939	409
darunter										
EU-Staaten	2 824	1 500	1 983	574	2 692	1 388	1 612	866	132	112
Ägypten	55	34	44	5	48	31	34	14	7	3
Algerien	35	16	23	12	18	15	17	1	17	1
Ghana	40	20	35	5	21	12	16	5	19	8
Marokko	38	21	34	3	35	28	34	-	3	- 7
Südafrika	26	15	13	12	28	15	12	12	- 2	-
Tunesien	50	30	42	8	17	11	12	5	33	19
Übriges Afrika	322	184	225	80	328	225	259	60	- 6	- 41
Afrika	566	320	416	125	495	337	384	97	71	- 17
Brasilien	91	41	78	13	56	25	40	12	35	16
Kanada	115	61	79	21	86	39	45	22	29	22
Vereinigte Staaten	939	476	629	232	759	387	440	252	180	89
Übriges Amerika	300	145	212	72	200	110	116	72	100	35
Amerika	1 445	723	998	338	1 101	561	641	358	344	162
Afghanistan	8	5	5	3	10	7	2	8	- 2	- 2
Armenien	8	5	4	-	13	8	12	-	- 5	- 3
Georgien	35	19	33	1	35	18	33	2	-	1
Indien	101	59	91	8	51	38	42	8	50	21
Indonesien	49	33	40	6	46	28	39	6	3	5
Irak	10	4	8	1	13	9	13	-	3	- 5
Iran, Islamische Rep.	84	40	76	6	57	31	54	2	27	9
Israel	138	80	105	18	70	42	51	7	68	38
Japan	136	58	109	19	115	58	101	13	21	-
Jordanien	33	20	28	5	21	12	12	9	12	8
Kasachstan	57	30	32	22	22	15	19	1	35	15
Kirgisistan	11	3	9	2	8	4	8	-	3	- 1
Libanon	224	151	139	10	116	78	80	21	108	73
Pakistan	35	25	31	2	23	14	17	6	12	11
Sri Lanka	29	16	29	-	28	21	27	1	1	- 5
Syrien, Arabische Rep.	61	30	39	15	15	10	12	3	46	20
Thailand	143	45	133	9	122	46	95	17	21	- 1
Usbekistan	35	22	30	3	14	8	11	3	21	14
Vietnam	194	97	188	5	136	87	136	-	58	10
Übriges Asien	698	365	583	73	470	266	358	75	228	99
Asien	2 089	1 107	1 712	208	1 385	800	1 122	182	704	307
Australien u.Ozeanien	111	63	71	33	121	65	42	68	- 10	- 2
Unbekanntes Ausland ⁶⁾	271	220	-	137	146	107	1	4	125	113
I n s g e s a m t	12 048	6 399	9 304	1 916	9 875	5 427	7 060	2 128	2 173	972

1) einschl. Monaco - 2) einschl. San Marino und Vatikanstaat - 3) Serbien und Montenegro bzw. ohne nähere Angaben - 4) einschl. Liechtenstein
5) einschl. Andorra - 6) einschl. ungeklärte Fälle und solcher ohne Angabe von Herkunfts- bzw. Zielgebiet

4 Wanderungen über die Grenze von Berlin im 3. Vierteljahr 2003 nach Altersgruppen, Geschlecht und Staatsangehörigkeit

Altersgruppe von ... bis unter ... Jahren	Zuzüge			Fortzüge			Zuzugs- bzw. Fortzugsüberschuss (-)		
	insgesamt	männlich	weiblich	insgesamt	männlich	weiblich	insgesamt	männlich	weiblich
	1	2	3	4	5	6	7	8	9
insgesamt									
unter 6	1 492	763	729	2 178	1 139	1 039	- 686	- 376	- 310
6 - 15	2 073	1 049	1 024	2 893	1 438	1 455	- 820	- 389	- 431
15 - 18	927	493	434	967	533	434	- 40	- 40	-
18 - 20	1 638	674	964	974	448	526	664	226	438
20 - 25	8 157	3 610	4 547	5 068	2 248	2 820	3 089	1 362	1 727
25 - 30	5 823	3 095	2 728	4 879	2 420	2 459	944	675	269
30 - 35	3 769	2 153	1 616	4 274	2 281	1 993	- 505	- 128	- 377
35 - 40	2 844	1 664	1 180	3 735	2 099	1 636	- 891	- 435	- 456
40 - 45	2 047	1 175	872	2 654	1 544	1 110	- 607	- 369	- 238
45 - 50	1 358	812	546	1 619	915	704	- 261	- 103	- 158
50 - 55	939	528	411	1 122	645	477	- 183	- 117	- 66
55 - 60	558	294	264	794	410	384	- 236	- 116	- 120
60 - 65	570	282	288	865	466	399	- 295	- 184	- 111
65 und mehr	1 076	417	659	1 260	493	767	- 184	- 76	- 108
Insgesamt	33 271	17 009	16 262	33 282	17 079	16 203	- 11	- 70	59
Deutsche									
unter 6	1 089	545	544	1 809	940	869	- 720	- 395	- 325
6 - 15	1 316	664	652	2 152	1 069	1 083	- 836	- 405	- 431
15 - 18	580	307	273	738	407	331	- 158	- 100	- 58
18 - 20	1 066	414	652	729	333	396	337	81	256
20 - 25	4 784	2 106	2 678	3 026	1 290	1 736	1 758	816	942
25 - 30	3 330	1 724	1 606	3 043	1 414	1 629	287	310	- 243
30 - 35	2 201	1 231	970	2 858	1 439	1 419	- 657	- 208	- 449
35 - 40	1 765	1 005	760	2 643	1 408	1 235	- 878	- 403	- 475
40 - 45	1 241	677	564	1 879	1 030	849	- 638	- 353	- 285
45 - 50	861	491	370	1 145	601	544	- 284	- 110	- 174
50 - 55	618	343	275	781	438	343	- 163	- 95	- 68
55 - 60	367	197	170	598	313	285	- 231	- 116	- 115
60 - 65	446	219	227	691	385	306	- 245	- 166	- 79
65 und mehr	883	333	550	1 049	388	661	- 166	- 55	- 111
Insgesamt	20 547	10 256	10 291	23 141	11 455	11 686	- 2 594	- 1 199	- 1 395
Ausländer									
unter 6	403	218	185	369	199	170	34	19	15
6 - 15	757	385	372	741	369	372	16	16	-
15 - 18	347	186	161	229	126	103	118	60	58
18 - 20	572	260	312	245	115	130	327	145	182
20 - 25	3 373	1 504	1 869	2 042	958	1 084	1 331	546	785
25 - 30	2 493	1 371	1 122	1 836	1 006	830	657	365	292
30 - 35	1 568	922	646	1 416	842	574	152	80	72
35 - 40	1 079	659	420	1 092	691	401	- 13	- 32	19
40 - 45	806	498	308	775	514	261	31	- 16	47
45 - 50	497	321	176	474	314	160	23	7	16
50 - 55	321	185	136	341	207	134	- 20	- 22	2
55 - 60	191	97	94	196	97	99	- 5	-	- 5
60 - 65	124	63	61	174	81	93	- 50	- 18	- 32
65 und mehr	193	84	109	211	105	106	- 18	- 21	3
Insgesamt	12 724	6 753	5 971	10 141	5 624	4 517	2 583	1 129	1 454

5 Wanderungen über die Bezirks- und Landesgrenze von Berlin im 3. Vierteljahr 2003 nach Bezirken, Geschlecht und Staatsangehörigkeit

Bezirk	Wanderungen insgesamt						Darunter über die Landesgrenze					
	Zuzüge		Fortzüge		Zuzugs- bzw. Fortzugsüberschuss (-)		Zuzüge		Fortzüge		Zuzugs- bzw. Fortzugsüberschuss (-)	
	insges.	männl.	insges.	männl.	insges.	männl.	insges.	männl.	insges.	männl.	insges.	männl.
	1	2	3	4	5	6	7	8	9	10	11	12
	insgesamt											
Mitte	9 801	5 321	9 936	5 344	- 135	- 23	4 879	2 628	4 182	2 252	697	376
Friedrh.-Kreuzb.	7 998	4 317	7 930	4 108	68	209	3 697	1 929	2 871	1 463	826	466
Pankow	8 267	4 185	7 887	4 030	380	155	4 009	1 980	3 767	1 836	242	144
Charlbg.-Wilmerisd.	7 365	3 707	7 323	3 751	42	- 44	3 558	1 771	3 227	1 622	331	149
Spandau	3 936	2 003	3 583	1 855	353	148	1 800	912	1 849	934	- 49	- 22
Steglitz-Zehlend.	5 905	2 919	5 471	2 775	434	144	2 559	1 244	2 824	1 401	- 265	- 157
Tempelh.-Schöneb.	7 570	3 888	7 748	3 966	- 178	- 78	3 130	1 576	2 835	1 453	295	123
Neukölln	6 519	3 503	6 722	3 534	- 203	- 31	2 502	1 325	2 548	1 353	- 46	- 28
Treptow-Köpenick	4 128	2 119	3 734	2 027	394	92	1 687	839	1 958	1 050	- 271	- 211
Marzahn-Hellersd.	3 901	1 996	4 831	2 457	- 930	- 461	1 579	786	2 421	1 200	- 842	- 414
Lichtenberg	5 635	2 963	6 235	3 258	- 600	- 295	2 351	1 257	2 963	1 596	- 612	- 339
Reinickendorf	4 332	2 200	3 968	2 086	364	114	1 520	762	1 837	919	- 317	- 157
Berlin	75 357	39 121	75 368	39 191	- 11	- 70	33 271	17 009	33 282	17 079	- 11	- 70
	Ausländer											
Mitte	4 111	2 319	3 520	1 998	591	321	2 435	1 364	1 955	1 108	480	256
Friedrh.-Kreuzb.	2 402	1 345	2 070	1 162	332	183	1 361	731	992	533	369	198
Pankow	1 755	913	1 466	774	289	139	1 190	595	711	346	479	249
Charlbg.-Wilmerisd.	2 577	1 314	2 337	1 269	240	45	1 632	806	1 393	737	239	69
Spandau	1 124	629	920	528	204	101	695	366	488	285	207	81
Steglitz-Zehlend.	1 508	766	1 246	665	262	101	932	451	797	407	135	44
Tempelh.-Schöneb.	2 194	1 174	2 024	1 137	170	37	1 196	607	930	498	266	109
Neukölln	2 425	1 390	2 078	1 212	347	178	1 219	674	976	564	243	110
Treptow-Köpenick	580	348	559	388	21	- 40	322	177	282	204	40	- 27
Marzahn-Hellersd.	644	352	695	365	- 51	- 13	396	212	249	133	147	79
Lichtenberg	1 423	823	1 547	909	- 124	- 86	868	527	1 030	630	- 162	- 103
Reinickendorf	1 045	565	743	402	302	163	478	243	338	179	140	64
Berlin	21 788	11 938	19 205	10 809	2 583	1 129	12 724	6 753	10 141	5 624	2 583	1 129

6 Binnenwanderungen in Berlin im 3. Vierteljahr 2003 nach Bezirken und Staatsangehörigkeit

Von Bezirk	Nach Bezirk												Binnenfortzüge
	Mitte	Frie - Kreu	Pankow	Charl - Wilm	Spandau	Steg - Zehl	Temp - Schön	Neukölln	Trept - Köp	Marz - Hell	Lichten- berg	Reini- cken- dorf	
	1	2	3	4	5	6	7	8	9	10	11	12	
insgesamt													
Mitte	X	714	1 003	700	345	352	546	487	208	124	304	971	5 754
Friedrh.-Kreuzb.	675	X	719	325	132	252	605	935	371	217	575	253	5 059
Pankow	805	777	X	214	65	145	177	246	297	386	759	249	4 120
Charlbg.-Wilmerd.	680	321	274	X	487	753	797	303	51	55	79	296	4 096
Spandau	229	102	83	408	X	167	180	147	49	59	89	221	1 734
Steglitz-Zehlend.	270	197	139	566	154	X	749	297	71	26	46	132	2 647
Tempelh.-Schöneb.	530	457	262	780	325	988	X	891	157	127	143	253	4 913
Neukölln	490	818	238	357	162	361	933	X	371	81	147	216	4 174
Treptow-Köpenick	123	192	192	90	62	68	127	270	X	286	307	59	1 776
Marzahn-Hellersd.	180	202	340	61	82	74	69	121	427	X	785	69	2 410
Lichtenberg	295	428	683	84	75	52	86	177	388	911	X	93	3 272
Reinickendorf	645	93	325	222	247	134	171	143	51	50	50	X	2 131
Binnenzuzüge	4 922	4 301	4 258	3 807	2 136	3 346	4 440	4 017	2 441	2 322	3 284	2 812	42 086
Binnenwanderungssaldo	- 832	- 758	138	- 289	402	699	- 473	- 157	665	- 88	12	681	-
Umzüge im selben Bezirk	5 376	4 290	6 496	3 826	3 925	3 341	3 913	4 904	3 761	5 044	4 009	3 545	52 430
Ausländer													
Mitte	X	215	153	246	81	97	185	206	38	13	82	249	1 565
Friedrh.-Kreuzb.	227	X	94	96	34	44	142	273	44	17	65	42	1 078
Pankow	239	118	X	65	15	42	31	60	15	41	86	43	755
Charlbg.-Wilmerd.	243	81	50	X	85	99	191	96	11	12	27	49	944
Spandau	83	40	20	71	X	19	35	41	10	29	50	34	432
Steglitz-Zehlend.	96	39	26	82	24	X	80	69	6	2	12	13	449
Tempelh.-Schöneb.	207	113	54	168	61	124	X	238	32	24	29	44	1 094
Neukölln	193	284	41	113	40	75	232	X	42	14	36	32	1 102
Treptow-Köpenick	36	30	18	22	18	9	24	63	X	18	27	12	277
Marzahn-Hellersd.	69	33	31	18	15	29	26	44	22	X	135	24	446
Lichtenberg	109	65	49	26	29	15	19	79	32	69	X	25	517
Reinickendorf	174	23	29	38	27	23	33	37	6	9	6	X	405
Binnenzuzüge	1 676	1 041	565	945	429	576	998	1 206	258	248	555	567	9 064
Binnenwanderungssaldo	111	- 37	- 190	1	- 3	127	- 96	104	- 19	- 198	38	162	-
Umzüge im selben Bezirk	1 955	1 005	354	787	483	361	652	1 494	138	341	381	336	8 287

7 Wanderungen zwischen Berlin und den kreisfreien Städten und Landkreisen des Landes Brandenburg im 3. Vierteljahr 2003 nach Geschlecht

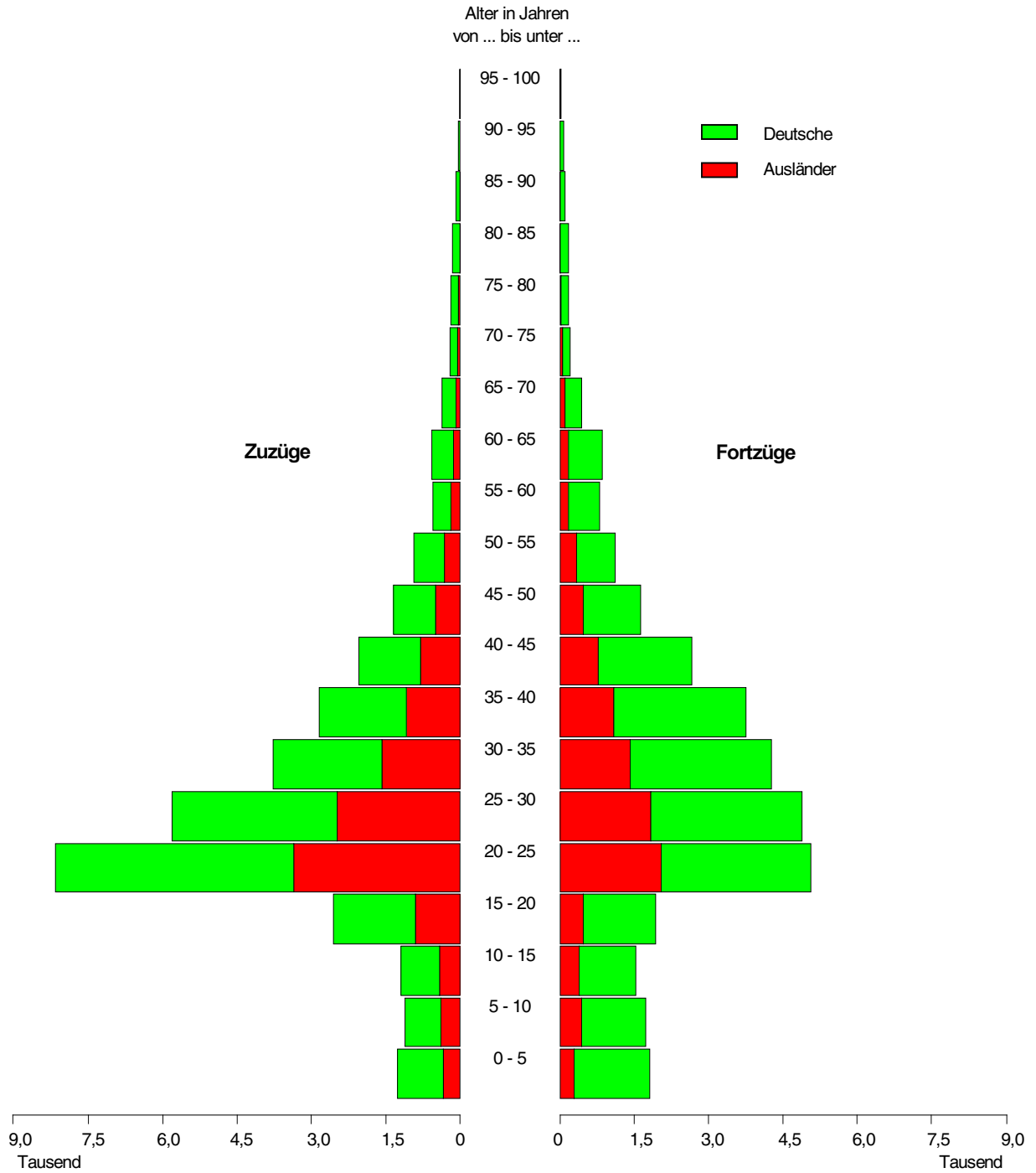
Herkunfts- bzw. Zielgebiet	Zuzüge			Fortzüge			Zuzugs- bzw. Fortzugsüberschuss (-)		
	insgesamt	männlich	weiblich	insgesamt	männlich	weiblich	insgesamt	männlich	weiblich
	1	2	3	4	5	6	7	8	9
Brandenburg	6 076	2 920	3 156	9 321	4 587	4 734	- 3 245	- 1 667	- 1 578
Kreisfreie Städte									
Brandenburg an der Havel	82	37	45	47	29	18	35	8	27
Cottbus	147	72	75	65	35	30	82	37	45
Frankfurt (Oder)	161	73	88	74	41	33	87	32	55
Potsdam	389	204	185	466	229	237	- 77	- 25	- 52
Landkreise									
Barnim	670	326	344	1 301	644	657	- 631	- 318	- 313
Dahme-Spreewald	583	280	303	1 040	529	511	- 457	- 249	- 208
Elbe-Elster	67	30	37	42	22	20	25	8	17
Havelland	455	211	244	925	476	449	- 470	- 265	- 205
Märkisch-Oderland	620	300	320	1 241	605	636	- 621	- 305	- 316
Oberhavel	799	401	398	1 406	677	729	- 607	- 276	- 331
Oberspreewald-Lausitz	101	37	64	42	19	23	59	18	41
Oder-Spree	400	183	217	643	324	319	- 243	- 141	- 102
Ostprignitz-Ruppin	190	102	88	154	76	78	36	26	10
Potsdam-Mittelmark	438	188	250	878	395	483	- 440	- 207	- 233
Prignitz	89	45	44	67	32	35	22	13	9
Spree-Neiße	115	47	68	37	19	18	78	28	50
Teltow-Fläming	500	256	244	758	370	388	- 258	- 114	- 144
Uckermark	270	128	142	135	65	70	135	63	72

8 Wanderungen zwischen Berlin und dem brandenburgischen Teil des engeren Verflechtungsraums im 3. Vierteljahr 2003 nach Altersgruppen

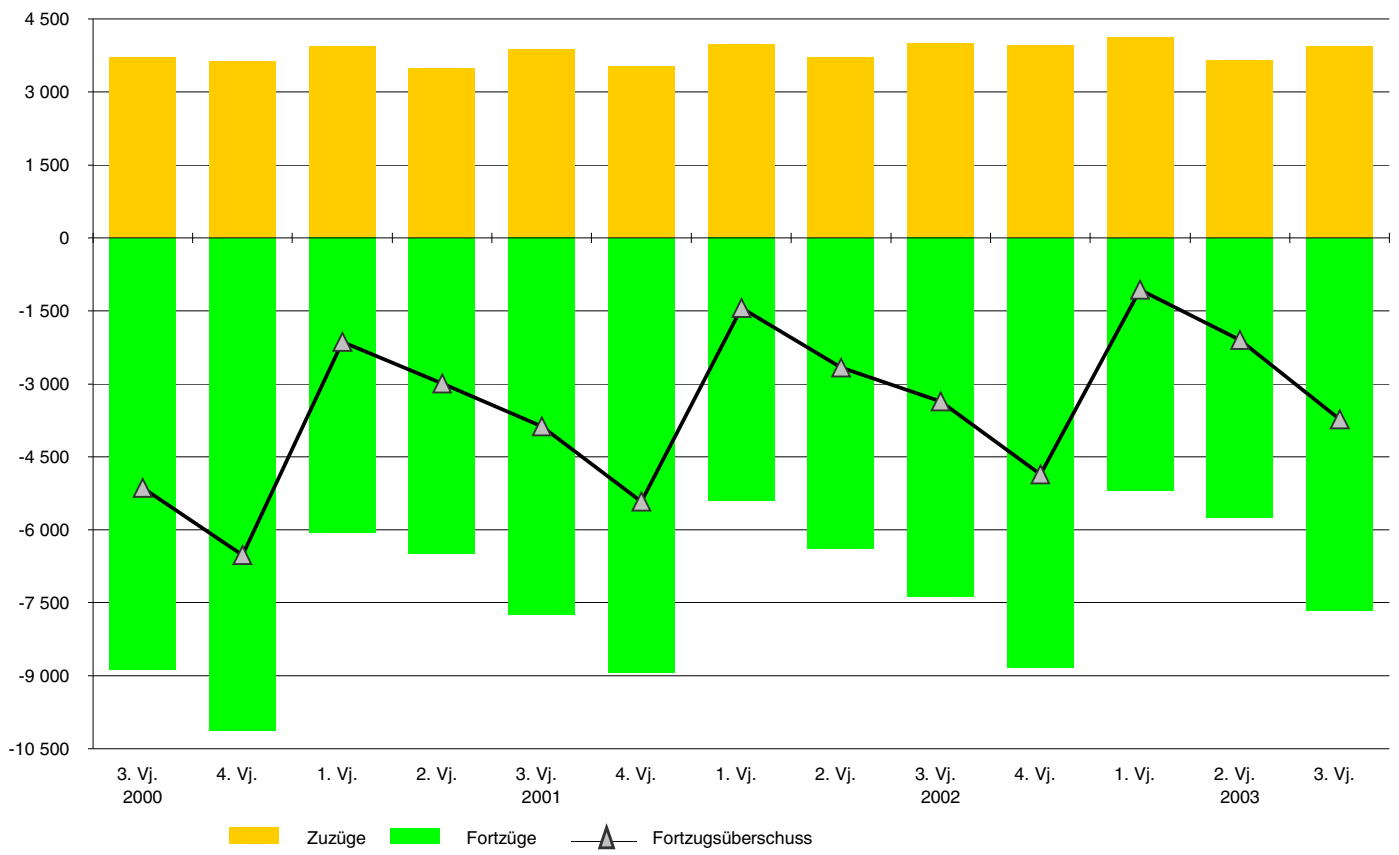
Herkunfts- bzw. Zielgebiet	Insgesamt	Altersgruppe von ... bis unter ... Jahren							
		unter 6	6 - 18	18 - 25	25 - 35	35 - 45	45 - 55	55 - 65	65 und älter
		1	2	3	4	5	6	7	8
Zuzüge									
Engerer Verflechtungsraum ¹⁾	3 934	237	454	1 156	839	636	325	140	147
Kreisfreie Stadt Potsdam	389	17	22	104	141	56	27	12	10
Landkreise									
Barnim	513	28	52	183	104	69	35	20	22
Dahme-Spreewald	495	34	66	127	96	94	41	16	21
Havelland	376	26	48	100	69	61	36	21	15
Märkisch-Oderland	457	13	59	194	80	56	28	11	16
Oberhavel	705	49	89	177	141	133	71	23	22
Oder-Spree	266	11	24	92	63	37	20	6	13
Potsdam-Mittelmark	341	26	34	87	73	56	36	17	12
Teltow-Fläming	392	33	60	92	72	74	31	14	16
Fortzüge									
Engerer Verflechtungsraum ¹⁾	7 659	686	1 112	836	1 614	1 741	750	499	421
Kreisfreie Stadt Potsdam	466	46	30	68	162	97	29	18	16
Landkreise									
Barnim	1 132	92	187	133	224	254	131	66	45
Dahme-Spreewald	968	77	116	116	199	208	98	87	67
Havelland	860	84	125	77	167	206	96	66	39
Märkisch-Oderland	1 037	81	190	110	195	244	96	59	62
Oberhavel	1 301	122	189	122	287	292	120	83	86
Oder-Spree	502	35	62	77	106	98	61	31	32
Potsdam-Mittelmark	754	89	112	57	152	195	67	44	38
Teltow-Fläming	639	60	101	76	122	147	52	45	36
Zuzugs- bzw. Fortzugsüberschuss (-)									
Engerer Verflechtungsraum ¹⁾	- 3 725	- 449	- 658	320	- 775	- 1 105	- 425	- 359	- 274
Kreisfreie Stadt Potsdam	- 77	- 29	- 8	36	- 21	- 41	- 2	- 6	- 6
Landkreise									
Barnim	- 619	- 64	- 135	50	- 120	- 185	- 96	- 46	- 23
Dahme-Spreewald	- 473	- 43	- 50	11	- 103	- 114	- 57	- 71	- 46
Havelland	- 484	- 58	- 77	23	- 98	- 145	- 60	- 45	- 24
Märkisch-Oderland	- 580	- 68	- 131	84	- 115	- 188	- 68	- 48	- 46
Oberhavel	- 596	- 73	- 100	55	- 146	- 159	- 49	- 60	- 64
Oder-Spree	- 236	- 24	- 38	15	- 43	- 61	- 41	- 25	- 19
Potsdam-Mittelmark	- 413	- 63	- 78	30	- 79	- 139	- 31	- 27	- 26
Teltow-Fläming	- 247	- 27	- 41	16	- 50	- 73	- 21	- 31	- 20

1) siehe Seite 5 unter Definitionen

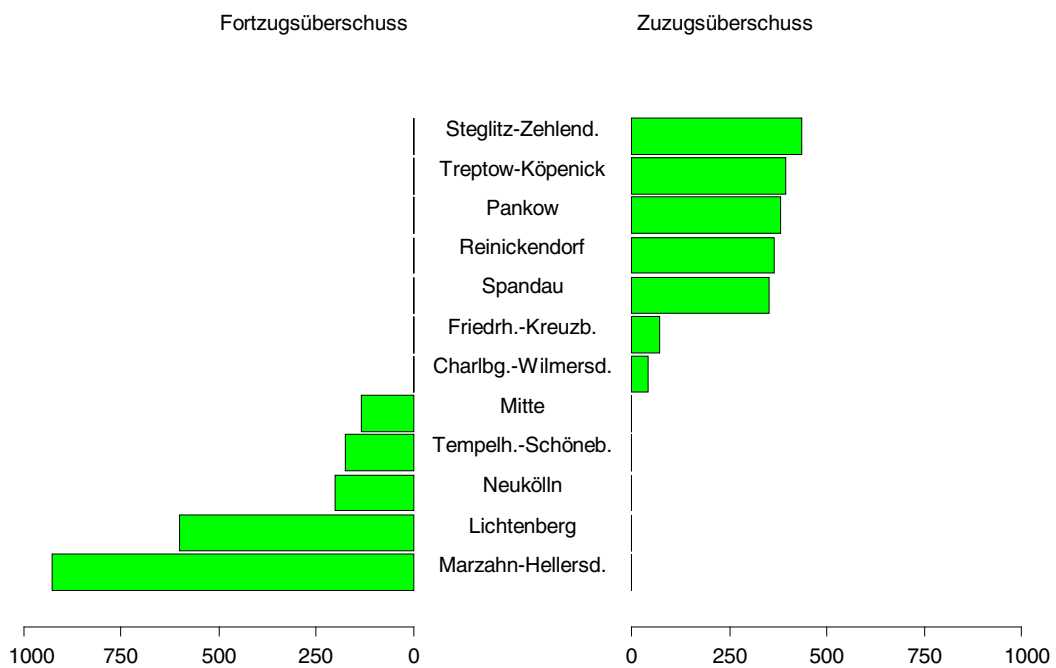
1 Wanderungen über die Grenze von Berlin im 3. Vierteljahr 2003 nach Altersgruppen und Staatsangehörigkeit



2 Wanderungen zwischen Berlin und dem brandenburgischen Teil des engeren Verflechtungsraums ab 3. Vierteljahr 2000



3 Zuzugs- bzw. Fortzugsüberschuss in den Bezirken von Berlin im 3. Vierteljahr 2003



Datenangebot aus dem Sachgebiet

Datenangebot

Die in diesem Bericht enthaltenen Tabellen geben die gängigsten Kombinationen der aufgelisteten Merkmale wieder. Für den Informationsbedarf, der damit nicht abgedeckt werden kann, werden **Sonderauswertungen** erstellt. Die Merkmale und deren Gliederung sind auf Seite 4 dieses Berichtes dargestellt. **Zeitreihen**, zum Teil ab 1950 oder früher, sind ebenfalls verfügbar.

Lieferung

Bestellte Tabellen oder Daten werden kurzfristig entweder als Ausdruck oder als Excel-Datei erstellt. Die Lieferung der Ergebnisse erfolgt dann entweder über **E-Mail** oder **Fax** (bis maximal 10 Seiten) bzw. als **Ausdruck, Diskette** oder **CD-ROM** durch die Post. Selbst-abholer können die Ergebnisse direkt beim Statistischen Landesamt abholen.

Kosten

Die Leistungen sind nach dem geltenden Kostentarif des Statistischen Landesamtes grundsätzlich kostenpflichtig. Ausgenommen davon sind unmittelbare Berliner Landesbehörden (z. B. Senatsverwaltungen und Bezirksämter), Mitglieder des Abgeordnetenhauses, Berliner Mitglieder des Bundestages und des Europäischen Parlaments, Journalisten sowie Dienststellen, Behörden und Ämter, mit denen ein Schriftenaustausch besteht. Die Kosten für Standardtabellen sind in dem entsprechenden Abschnitt angegeben. Kosten für andere Auswertungen werden nach Aufwand berechnet. Die Zahlung erfolgt auf Rechnung, die Zahlungsfrist beträgt vier Wochen.

Information und Beratung

Nähere Auskünfte zu Information und Beratung finden Sie auf Seite 2:

Weitere Veröffentlichungen zum Thema *

Statistische Berichte

Bevölkerung

- Bevölkerungsentwicklung und Bevölkerungsstand bis Dezember 1999 monatlich, 20 Seiten
4,00 EUR
Bestell-Nr.: 110.2
- Bevölkerungsentwicklung und Bevölkerungsstand ab 1. Vierteljahr 2000 vierteljährlich, 16 Seiten
4,00 EUR
Bestell-Nr.: 110.2
- Bevölkerung , Teil 1: Berlin, Berlin-West, Berlin-Ost bis 2000 jährlich, 36 Seiten
6,00 EUR
Bestell-Nr.: 110.3
- Bevölkerung , Teil 2: Bezirke bis 2000 jährlich, 48 Seiten
8,00 EUR
Bestell-Nr.: 110.3a
- Bevölkerung ab 2001 jährlich, 35 Seiten
6,00 EUR
Bestell-Nr.: 110.3
- Melderechtlich registrierte Einwohner (Statistische Gebiete) halbjährlich, 28 Seiten
4,00 EUR
Bestell-Nr.: 110.4a
- Melderechtlich registrierte Ausländer halbjährlich, 24 Seiten
4,00 EUR
Bestell-Nr.: 110.5
- Bevölkerung und Privathaushalte (Mikrozensus), Teil 1 jährlich, 28 Seiten
6,00 EUR
Bestell-Nr.: 110.6
- Bevölkerung und Privathaushalte (Mikrozensus), Teil 2 jährlich, 28 Seiten
6,00 EUR
Bestell-Nr.: 110.6
- Einbürgerungen jährlich, 19 Seiten
4,00 EUR
Bestell-Nr.: 110.7

Bevölkerungsbewegung

- Eheschließungen, Geborene und Gestorbene bis Dezember 1999 monatlich, 8 Seiten
4,00 EUR
Bestell-Nr.: 110.8
- Eheschließungen, Geborene und Gestorbene jährlich, 12 Seiten
4,00 EUR
Bestell-Nr.: 110.8a
- Gerichtliche Ehelösungen jährlich, 12 Seiten
4,00 EUR
Bestell-Nr.: 110.9
- Wanderungen (Zu und Fortzüge) jährlich, 16 Seiten
4,00 EUR
Bestell-Nr.: 110.10a

Gesundheitswesen

- Sterbetafel in abgekürzter Form jährlich, 15 Seiten
4,00 EUR
Bestell-Nr.: 110.12
- Sterbefälle in Berlin 1996 nach Todesursachen, 190 Seiten
9,00 EUR
Bestell-Nr.: 130.4

* Preisänderungen sind vorbehalten

Allgemeines Informationsangebot

Datenmaterial auf Papier, Diskette oder im Internet zu folgenden Themen:

- Gebiet (regionales Bezugssystem)
- Bevölkerung und Bevölkerungsbewegung (Geburten, Sterbefälle, Zu- und Fortzüge)
- Einwohnerregisterstatistik
- Mikrozensus (Haushalte, Familien, Sozialstruktur)
- Großzählungen (Volkszählung, Gebäude- und Wohnungszählung)
- Gesundheitswesen
- Wahlen (Ergebnisse)
- Allgemeinbildendes und berufliches Schulwesen (Einrichtungen, Schüler)
- Kultur, Freizeit, Sport
- Hochschulen (Fach- und Hochschulen, Universitäten, Studenten)
- Rechtspflege
- Öffentliche Sozialleistungen (Jugendhilfe, Sozialhilfe, Wohngeld)
- Polizeiliche Kriminalitätsstatistik, Verkehr
- Verarbeitendes Gewerbe
- Bautätigkeit und Wohnungen
- Handel, Gastgewerbe
- Verdienste, Handwerk
- Landwirtschaft, Umwelt, Energie- und Wasserversorgung
- Volkswirtschaftliche Gesamtrechnungen
- Öffentliche Finanzen, Personal im Öffentlichen Dienst
- Preise, laufende Wirtschaftsrechnungen
- Steuern
- Unternehmen und Arbeitsstätten, Unternehmensregister

Veröffentlichungen

Statistisches Jahrbuch

Kompendium zu Berlin in Jahresdaten aus allen Bereichen der amtlichen Statistik

Monatschrift

Beiträge zu Methodik und Ergebnissen statistischer Erhebungen

Statistische Berichte

Tabellen und Kurzerläuterungen zu Ergebnissen der verschiedenen Sachgebiete der amtlichen Statistik

Faltblätter

Informationen kurz und knapp zum Tourismus, zur Umwelt, zu Bildung und Kultur, zum Mikrozensus

Verzeichnis der Veröffentlichungen

Überblick über alle vom Statistischen Landesamt Berlin herausgegebenen Veröffentlichungen auf Papier, Diskette und CD.

Bestellung

Statistisches Landesamt Berlin

- ZI 11 -

10306 Berlin

Firma bzw. Name, Vorname

Ansprechpartner/in

Straße, Hausnummer

Postleitzahl, Ort

Telefon einschl. Vorwahl

Telefax einschl. Vorwahl

E-Mail

Anzahl	Bestell-Nr.	Bezeichnung	Zeitraum	Einzelpreis

Bestellmöglichkeiten:

An obenstehende Adresse
Telefon: 030 - 9021 3434
Fax: 030 - 9021 3655
E-Mail: info@statistik-berlin.de

Liefermöglichkeiten:

Postversand und Rechnung (zzgl. Versandkostenpauschale)
Fax (max. 10 Seiten)
E-Mail (max. 2 MB)

Datum

Unterschrift

Liefer- und Zahlungsbedingungen für Produkte und Leistungen des Statistischen Landesamtes Berlin
Stand: 1. Januar 2002

Allgemeines

Allgemeine Geschäftsbedingungen des Bestellers sind ausgeschlossen. Die Lieferungen des Statistischen Landesamtes Berlin unterliegen nicht der Umsatz-(Mehrwert-)steuerpflicht. Aufträge für Sonderauswertungen werden nur angenommen, wenn sie ohne Zurückstellen gesetzlicher Aufgaben zu erledigen sind. Sonderauswertungen und Aufträge mit einem Wert von mehr als 25,00 EUR werden erst bearbeitet, wenn vom Besteller den Auftrag schriftlich erteilt.

Das Statistische Landesamt Berlin haftet nicht für Schäden, die aus der Verwendung der Produkte entstehen, außer für solche Schäden, die auf einer grob fahrlässigen Vertragsverletzung beruhen. Erfüllungsort ist Berlin. Gerichtsstand ist – je nach Zuständigkeit – das Amtsgericht Lichtenberg bzw. das Landgericht Berlin.

Abonnements

Regelmäßig erscheinende Veröffentlichungen können im Abonnement bezogen werden. Die Kündigung von Abonnements ist

zum 30.6. oder 31.12. eines jeden Jahres mit einer Frist von 6 Wochen möglich und bedarf der Schriftform.

Es gelten die jeweils aktuellen Preise, auch wenn sie während der Vertragslaufzeit geändert werden.

Lieferung / Versandkosten

Die Lieferung erfolgt auf Rechnung und Gefahr des Bestellers. Richtig erfolgte Lieferungen werden nicht umgetauscht oder zurückgenommen. Beanstandungen wegen unrichtiger oder unvollständiger Sendung müssen innerhalb von 14 Tagen nach Empfang der Lieferung geltend gemacht werden.

Bei entgeltpflichtigen Produkten trägt der Besteller auch die Versandkosten (mindestens 1,50 EUR).

Rechnungen / Mahnungen

Der Rechnungsbetrag ist innerhalb von 4 Wochen ohne jeglichen Abzug auf eines der in der Rechnung angegebenen Konten – unter Angabe des **Buchungs- und Kassenzzeichens** – zu überweisen. Rechnungen für Abonnements werden jeweils zum Quartalsende ausgestellt. Die Lieferung bleibt bis zur vollständigen Bezahlung Eigentum des Landes Berlin.

Für den Fall des Verzugs entsteht dem Statistischen Landesamt Berlin ein Anspruch auf Zahlung von Verzugszinsen von 5 v.H. über dem jeweils geltenden Basiszinssatz der Deutschen Bundesbank sowie Ersatz des sonst nachweisbaren Verzugs-

schadens. Für jede Mahnung, die nach Eintritt des Verzugs ergeht, sind dem Statistischen Landesamt Berlin Bearbeitungs-, Porto- und Vordruckkosten pauschal in Höhe von 7,50 EUR zu ersetzen.

Weitergabe der Daten

Die Urheberrechte an den Produkten und Leistungen liegen beim Land Berlin, vertreten durch den Direktor des Statistischen Landesamtes Berlin. Eine Vervielfältigung und Veröffentlichung, auch auszugsweise, ist nur mit der Quellenangabe "Statistisches Landesamt Berlin" gestattet. Eine Weitergabe der übermittelten Daten auf maschinenlesbaren Datenträgern oder in elektronischen Netzen bedarf der vorherigen schriftlichen Genehmigung durch das Statistische Landesamt Berlin; die elektronische Form genügt nicht.