

Statistischer Bericht

* A III 1 - vj 02/03

Wanderungen Berlin

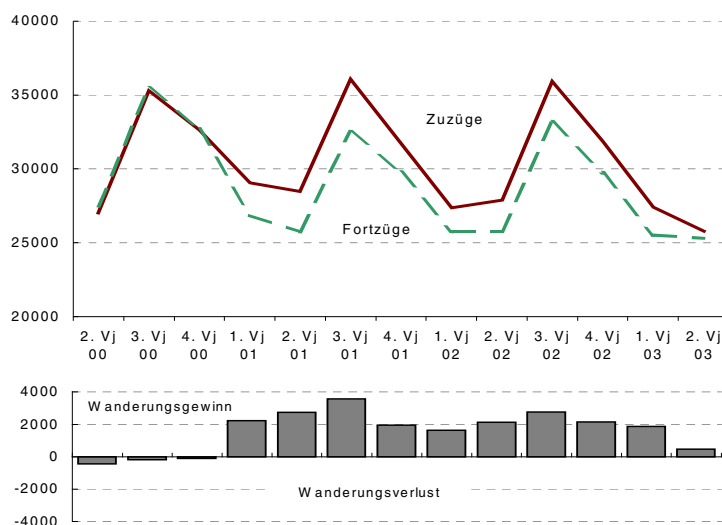
2. Vierteljahr 2003

Wanderungen über die Grenze von Berlin

Binnenwanderungen

Wanderungen zwischen Berlin und den kreisfreien
Städten und Landkreisen des Landes Brandenburg

Wanderungen über die Grenze von Berlin ab 2. Vierteljahr 2000



Information und Beratung

Wir über uns

Der Auftrag des Statistischen Landesamtes Berlin ist im Berliner Landesstatistikgesetz vom 9. Dezember 1992 definiert. Das Amt hat entsprechend den Grundsätzen der Neutralität, Objektivität und wissenschaftlichen Unabhängigkeit Daten unter Verwendung neuester wissenschaftlicher Erkenntnisse, sachgerechter Methoden und Informationstechniken zu sammeln und für die Darstellung politischer, gesellschaftlicher, wirtschaftlicher und ökologischer Zusammenhänge aufzuschlüsseln.

So erreichen Sie uns

Das **Statistische Landesamt Berlin** befindet sich im „Bildungs- und Verwaltungszentrum Friedrichsfelde“ im Bezirk Lichtenberg (Nähe Tierpark Friedrichsfelde).
**Statistisches Landesamt Berlin
Alt-Friedrichsfelde 60
10315 Berlin**

Verkehrsverbindungen:

U-Bahn, Linie U 5 bis Bahnhof „Friedrichsfelde“ (Anschluss Bus 108 bis Haltestelle „Bildungs- und Verwaltungszentrum“),

S-Bahn, Linien S 5, S 7, S 75 bis Bahnhof „Friedrichsfelde Ost“ (Anschluss Bus 392 bis Haltestelle „Bildungs- und Verwaltungszentrum“),

Straßenbahn, Linien 26, 27, 28 bis Haltestelle „Am Tierpark“,

Bus, Linien 108, 392 bis Haltestelle „Bildungs- und Verwaltungszentrum“ oder Linien 194, 291 bis Haltestelle „Am Tierpark / Alfred-Kowalke-Straße“.

Veröffentlichungen

Sie können alle Publikationen des Statistischen Landesamtes in unserer **Bibliothek** einsehen.

Öffnungszeiten:

montags bis mittwochs

von 9 bis 15 Uhr,

donnerstags

von 9 bis 17 Uhr

und freitags

von 9 bis 14 Uhr.

Telefon: (030) 9021 3540.

Hier stehen darüber hinaus auch die Veröffentlichungen der anderen Statistischen Ämter der Länder und des Bundes zur Verfügung, ebenso internationale Publikationen, insbesondere Standardwerke zur statistischen Methodenlehre und zu Wirtschafts- und Sozialwissenschaften.

Ein aktuelles Verzeichnis unserer Veröffentlichungen ist bei der **Zentralen Information und Beratung** zu erhalten.

Im **Internet** ist das Statistische Landesamt Berlin darüber hinaus mit Eckdaten für Berlin und Online-Datenbanken vertreten:

www.statistik-berlin.de

Informationen zu dieser Veröffentlichung

Fachbereich Bevölkerung:

Telefon: (030) 9021 3860/3543/3862

Telefax: (030) 51 58 83 12

E-Mail Internet:

bevoelkerung@statistik-berlin.de

Auskunftsstelle:

Zentrale Information und Beratung (ZI), Haus 3, Erdgeschoss

Zimmer 3.005,

Telefon: (030) 9021 3434

Telefax: (030) 9021 3655

E-Mail: info@statistik-berlin.de

Zeichenerklärung

- nichts vorhanden
- () Aussagewert ist eingeschränkt
- . Zahlenwert unbekannt oder geheimgehalten
- x Tabellenfach gesperrt, weil Aussage nicht sinnvoll
- / Zahlenwert nicht sicher genug
- 0 weniger als die Hälfte von 1 in der letzten besetzten Stelle, jedoch mehr als nichts
- p vorläufige Zahl
- ... Angabe fällt später an
- r berichtigte Zahl
- s geschätzte Zahl

Inhaltsverzeichnis

	Seite
Information und Beratung	2
Erläuterungen	4
Allgemeine Hinweise	4
Definitionen	4
Erhebungsmerkmale	5
Ergebnisse kurz gefasst	6
Datenangebot aus dem Sachgebiet	18
Datenangebot	18
Lieferung	18
Kosten	18
Information und Beratung	18
Weitere Veröffentlichungen zum Thema *	18
Allgemeines Informationsangebot	19
Bestellung	
Liefer- und Zahlungsbedingungen	20
Grafiken	
1	Wanderungen über die Grenze von Berlin im 2. Vierteljahr 2003 nach Altersgruppen und Staatsangehörigkeit 16
2	Wanderungen zwischen Berlin und dem brandenburgischen Teil des engeren Verflechtungsraums ab 2. Vierteljahr 2000... 17
3	Zuzugs- bzw. Fortzugsüberschuss in den Bezirken von Berlin im 2. Vierteljahr 2003 17
Tabellen	
1	Wanderungen über die Landesgrenze von Berlin sowie Binnenwanderungen seit 1991 nach Herkunfts- und Zielgebieten und Staatsangehörigkeit..... 7
2	Wanderungen über die Grenze von Berlin im 2. Vierteljahr 2003 nach Herkunfts- und Zielgebieten sowie Geschlecht 10
3	Wanderungen über die Grenze von Berlin im 2. Vierteljahr 2003 nach Herkunfts- und Zielgebieten im Ausland, Staatsangehörigkeit sowie Geschlecht 11
4	Wanderungen über die Grenze von Berlin im 2. Vierteljahr 2003 nach Altersgruppen, Geschlecht und Staatsangehörigkeit 12
5	Wanderungen über die Bezirks- und Landesgrenze von Berlin im 2. Vierteljahr 2003 nach Bezirken, Geschlecht und Staatsangehörigkeit 13
6	Binnenwanderungen in Berlin im 2. Vierteljahr 2003 nach Bezirken und Staatsangehörigkeit 14
7	Wanderungen zwischen Berlin und den kreisfreien Städten und Landkreisen des Landes Brandenburg im 2. Vierteljahr 2003 nach Geschlecht 15
8	Wanderungen zwischen Berlin und dem brandenburgischen Teil des engeren Verflechtungsraums im 2. Vierteljahr 2003 nach Altersgruppen 15

Impressum

Berliner Statistik

Statistischer Bericht

* A III 1 - vj 02/03

** Bericht enthält Angaben, die alle*

Statistischen Landesämter für ihren Bereich

unter gleicher Kennziffer veröffentlichen

Herausgeber

Statistisches Landesamt Berlin

Alt-Friedrichsfelde 60

10315 Berlin

Erscheinungsfolge

vierteljährlich

Preis

4,00 EUR

Bestell Nr.

110.10

© Statistisches Landesamt Berlin

Für nichtgewerbliche Zwecke sind

Vervielfältigung und unentgeltliche Verbrei-

tung, auch auszugsweise, nur mit

Quellenangabe gestattet. Die Verbreitung,

auch auszugsweise, über elektronische

Systeme/Datenträger bedarf der vorherigen

Zustimmung. Alle übrigen Rechte bleiben

vorbehalten.

Erläuterungen

Allgemeine Hinweise

Aufgabe und Ziel der Statistik

Die Wanderungsstatistik ermöglicht Aussagen über die Zahl und Struktur der Zu- und Fortzüge über die Grenzen von Berlin sowie der Umzüge innerhalb des Stadtgebietes (Binnenwanderungen).

Die Ergebnisse fließen in die Fortschreibung des Bevölkerungsstandes am Ort der Hauptwohnung ein.

Rechtsgrundlage

Für die Durchführung der Wanderungsstatistik gilt das Gesetz über die Statistik der Bevölkerungsbewegung und die Fortschreibung des Bevölkerungsstandes vom 4. Juli 1957 (BGBl. I S. 694), in der Fassung der Bekanntmachung vom 14. März 1980 (BGBl. I S. 308), zuletzt geändert durch das Gesetz zur Änderung des Melderechtsrahmengesetzes (MRRG) und anderer Gesetze vom 25. März 2002 (BGBl. I S. 1186).

Periodizität

Die diesem Bericht zu Grunde liegende Wanderungsstatistik wird monatlich durchgeführt.

Berichtskreis

Die Statistik wird aus den Angaben erstellt, die ein Zu- bzw. Fortziehender bei der An- oder Abmeldung bzw. Statusänderung einer Wohnung bei der zuständigen Meldebehörde macht.

Systematiken

- Staatsangehörigkeits- und Gebietschlüssel – alphabetisches und systematisches Verzeichnis; Herausgeber: Statistisches Bundesamt, Wiesbaden; Verlag: Metzler-Poeschel, Stuttgart
- Amtliche Schlüsselnummern und Bevölkerungsdaten der Gemeinden und Verwaltungsbezirke in der Bundesrepublik Deutschland, in der jeweils aktuellen Fassung; Herausgeber: Statistisches Bundesamt, Wiesbaden; Verlag: Metzler-Poeschel, Stuttgart

Methodische Hinweise

Die Wanderungsstatistik wird bundesweit durchgeführt. Die Wanderungen aus allen Bundesländern werden erfasst, indem zwischen den Statistischen Landesämtern die Wanderungsdaten ausgetauscht werden. Dabei handelt es sich um Meldungen über Zuzüge in ein Bundesland, die vom dortigen Statistischen Landesamt an das Landesamt weitergeleitet werden, aus dessen Zuständigkeitsbereich der Zuzug erfolgt. Dort werden sie als Fortzug verbucht. So ist gewährleistet, dass die Wanderungen innerhalb des Bundesgebietes vollständig erfasst werden.

Die Staatsangehörigkeit und das Herkunftsland werden auf der Grundlage des vorgelegten Personaldokuments festgestellt. Das hat zur Folge, dass z. Zt. noch Fälle für die ehemalige Sowjetunion bzw. ehemalige Tschechoslowakei auftreten. Diese werden in der Rubrik "Unbekanntes Ausland" ausgewiesen.

Am 1. Januar 2001 trat die Berliner Gebietsreform in Kraft, bei der die Zahl der bisher bestehenden 23 Verwaltungsbezirke Berlins auf 12 Bezirke verkleinert wurde. Eine Darstellung der Ergebnisse für Berlin-West und Berlin-Ost ist ab 1. Januar 2001 nicht mehr möglich, da bei der Fusion ehemals West- und Ostbezirke zusammengelegt wurden.

Hinweise auf andere Veröffentlichungen

Ergebnisse der Wanderungsstatistik für das gesamte Bundesgebiet enthält die vom Statistischen Bundesamt herausgegebene Fachserie 1, Bevölkerung und Erwerbstätigkeit, Reihe 1, "Gebiet und Bevölkerung".

Definitionen

Zu- und Fortzüge

Wechsel der einzigen Wohnung oder des Hauptwohnungsstatus im Falle mehrerer Wohnungen.

Binnenwanderungen

Zu- und Fortzüge innerhalb Berlins, und zwar von Bezirk zu Bezirk und Umzüge innerhalb des gleichen Bezirks.

Hauptwohnung

Hat ein Einwohner mehrere Wohnungen im Geltungsbereich des Melderechtsrahmengesetzes, so ist eine dieser Wohnungen seine Hauptwohnung, jede weitere Wohnung seine Nebenwohnung. Hauptwohnung ist die vorwiegend benutzte Wohnung des Einwohners. Hauptwohnung eines verheirateten oder eine Lebenspartnerschaft führenden Einwohners, der nicht dauernd getrennt von seiner Familie oder seinem Lebenspartner lebt, ist die vorwiegend benutzte Wohnung der Familie oder der Lebenspartner. In Zweifelsfällen ist die vorwiegend benutzte Wohnung dort, wo der Schwerpunkt der Lebensbeziehungen des Einwohners liegt. Die Definition der Hauptwohnung ergibt sich aus § 12 Abs. 2 der Neufassung des Melderechtsrahmengesetzes (MRRG) vom 19. April 2002 (BGBl. I S. 1342).

Ausländer

Personen mit ausschließlich ausländischer oder ungeklärter Staatsangehörigkeit sowie Staatenlose. An- und Abmeldungen dieses Personenkreises bei

Besuchsaufenthalten werden als Wanderungsfälle gezählt.

EU-Staatsangehörigkeit

Hierzu zählen Personen aus den Staaten Belgien, Dänemark, Finnland, Frankreich, Griechenland, Vereinigtes Königreich einschließlich Nordirland, Irland, Italien, Luxemburg, Niederlande, Österreich, Portugal, Schweden und Spanien.

Zuzugs- bzw. Fortzugsüberschuss

Differenz zwischen der Zahl von Zuzügen und Fortzügen. Dieser Saldo bewirkt eine entsprechende Veränderung des Bevölkerungsbestandes (bei einem Zuzugsüberschuss erhöht sich die Bevölkerungszahl, bei einem Fortzugsüberschuss vermindert sie sich).

Bezirk (ab 1. Januar 2001)

Mitte (bisher: Mitte, Tiergarten, Wedding)
Friedrichshain-Kreuzberg
Pankow (bisher: Prenzlauer Berg, Weißensee, Pankow)
Charlottenburg-Wilmersdorf
Spandau
Steglitz-Zehlendorf
Tempelhof-Schöneberg
Neukölln
Treptow-Köpenick
Marzahn-Hellersdorf
Lichtenberg (bisher: Lichtenberg, Hohen-schönhausen)
Reinickendorf

Alte Bundesländer

Schleswig-Holstein
Hamburg
Niedersachsen
Bremen
Nordrhein-Westfalen
Hessen
Rheinland-Pfalz
Baden-Württemberg
Bayern
Saarland

Neue Bundesländer

Brandenburg
Mecklenburg-Vorpommern
Sachsen
Sachsen-Anhalt
Thüringen

Engerer Verflechtungsraum

Teil des gemeinsamen Planungsraumes der Länder Berlin und Brandenburg. Er wird gebildet aus Berlin und dem zusammenhängenden Teilraum des Landes Brandenburg, der strukturell am engsten mit dem Land Berlin verbunden ist.

Der am 11.11.1994 beschlossene Entwurf eines Landesplanungsvertrages zwischen den Ländern Berlin und Brandenburg legt in Artikel 7 Abs. 3 die zugehörigen Gebietskörperschaften fest.

Erhebungsmerkmale

Wanderungsart

Zuzug
Fortzug

Herkunfts-/Zielgebiet

Ausland
Staat
Übriges Bundesgebiet
Bundesland
Regierungsbezirk
Kreis
Gemeinde
Innerstädtisch
Bezirk

Geschlecht

männlich
weiblich

Geburtsdatum

Tag
Monat
Jahr

Staatsangehörigkeit

ca. 180 Staaten

Familienstand

ledig
verheiratet
verwitwet
geschieden

Religion

evangelisch
römisch-katholisch
sonstige Religionen/
Konfessionslos/ohne Angabe

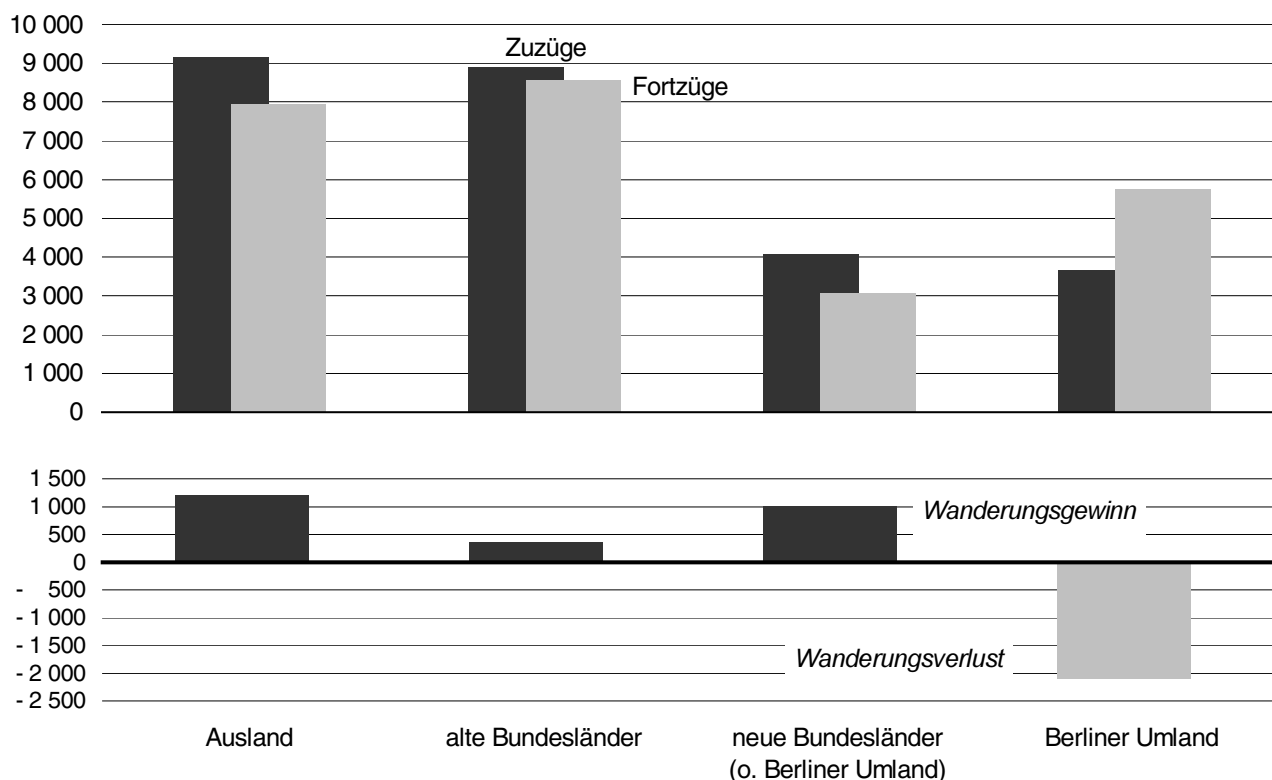
Ergebnisse kurz gefasst

Im zweiten Vierteljahr 2003 verlegten 25 766 Personen ihren Hauptwohnsitz in die Hauptstadt, und 25 299 Personen zogen aus Berlin fort. Der daraus resultierende Wanderungsgewinn betrug 467 Personen. Somit setzte sich die im gleichen Zeitraum des Vorjahres beobachtete Entwicklung weiter fort, wenngleich auch nicht ganz in dem Ausmaß (2. Vierteljahr 2002: 2 134 Personen).

Die Wanderungsbewegungen zwischen Berlin und dem Ausland führten im 2. Vierteljahr 2003 zu einem Bevölkerungsgewinn von 1 203 Personen (2. Vierteljahr 2002: 2 026 Personen). Aus den alten Bundesländern kamen 8 903 Personen nach Berlin, während 8 552 Personen dorthin zogen. Dies ergibt einen Gewinn von 351 Personen. Im gleichen Zeitraum des Vorjahres waren es noch 1 119 Personen. Bei den neuen Bundesländern musste ein Wanderungsverlust von 1 087 Personen festgestellt werden, der auch 2002 (- 1 011 Personen) zu verzeichnen war.

Bei den Wanderungsverlusten zwischen Berlin und den neuen Bundesländern waren in den vergangenen Vierteljahren die hohe Zahl an Fortzügen in das zum Land Brandenburg gehörige Berliner Umland die Ursache. Zwar hat Berlin auch im zweiten Vierteljahr 2003 wieder Einwohner an sein Umland verloren, das Minus war mit 2 101 Personen etwas geringer als im Vergleichsvierteljahr 2002 mit 2 671 Personen. Der Gewinn aus dem restlichen Gebiet der neuen Bundesländer von 1 014 Personen konnte diesen Verlust nicht ausgleichen.

Wanderungen über die Grenze von Berlin im 2. Vierteljahr 2003 nach Herkunfts- und Zielgebieten



1 Zuzüge über die Landesgrenze von Berlin sowie Binnenwanderungen seit 1991 nach Herkunftsgebieten und Staatsangehörigkeit

Jahr	Insgesamt	Ausland	Übriges Bundesgebiet			Binnenwanderungen
			alte Bundesländer	neue Bundesländer		
				insgesamt	darunter engerer Verflechtungsraum	
1	2	3	4	5	6	
a b s o l u t						
insgesamt						
1991	108 214	53 744	33 895	20 575	5 469	269 565
1992	121 848	68 805	34 054	18 989	5 717	280 723
1993	122 283	71 109	32 539	18 635	6 447	304 910
1994	117 598	63 326	34 665	19 607	6 898	327 335
1995	123 336	66 244	34 735	22 357	7 847	370 099
1996	117 365	60 015	33 209	24 141	9 234	400 820
1997	112 609	51 185	34 127	27 297	10 522	447 560
1998	118 308	47 842	39 979	30 487	11 582	453 376
1999	122 449	48 804	41 968	31 677	13 017	427 597
2000	123 154	46 545	43 301	33 308	14 371	409 665
2001	125 324	45 782	44 334	35 208	14 813	391 967
2002	123 066	43 370	43 536	36 160	15 659	380 582
1.Vj.	27 375	9 800	9 189	8 386	3 975	91 350
2.Vj.	27 879	9 709	9 886	8 284	3 710	92 922
3.Vj.	35 928	12 835	12 890	10 203	4 011	96 363
4.Vj.	31 884	11 026	11 571	9 287	3 963	99 947
2003						
1.Vj.	27 398	9 603	9 181	8 614	4 127	90 357
2.Vj.	25 766	9 150	8 903	7 713	3 647	92 426
Ausländer						
1991	56 474	50 946	3 506	2 022	258	47 555
1992	72 784	65 934	4 618	2 232	488	57 806
1993	75 345	68 287	4 700	2 358	822	72 069
1994	68 938	60 258	5 948	2 732	729	76 936
1995	72 793	62 907	6 100	3 786	1 104	84 942
1996	66 107	56 119	5 728	4 260	1 105	84 990
1997	57 181	46 656	5 968	4 557	1 167	89 695
1998	51 840	42 761	5 273	3 806	998	86 779
1999	52 018	42 648	5 629	3 741	1 055	81 886
2000	50 007	40 240	6 138	3 629	1 051	78 854
2001	49 433	39 662	5 993	3 778	1 141	77 535
2002	47 055	37 496	5 957	3 602	1 104	72 965
1.Vj.	10 748	8 575	1 362	811	253	18 265
2.Vj.	10 602	8 341	1 409	852	269	18 560
3.Vj.	13 514	10 803	1 682	1 029	307	17 540
4.Vj.	12 191	9 777	1 504	910	275	18 600
2003						
1.Vj.	10 637	8 377	1 330	930	289	17 334
2.Vj.	9 774	7 746	1 194	834	285	17 782
Veränderung gegenüber dem entsprechenden Vorjahreszeitraum in %						
insgesamt						
1992	12,6	28,0	0,5	- 7,7	4,5	4,1
1993	0,4	3,3	- 4,4	- 1,9	12,8	8,6
1994	- 3,8	- 10,9	6,5	5,2	7,0	7,4
1995	4,9	4,6	0,2	14,0	13,8	13,1
1996	- 4,8	- 9,4	- 4,4	8,0	17,7	8,3
1997	- 4,1	- 14,7	2,8	13,1	13,9	11,7
1998	5,1	- 6,5	17,1	11,7	10,1	1,3
1999	3,5	2,0	5,0	3,9	12,4	- 5,7
2000	0,6	- 4,6	3,2	5,1	10,4	- 4,2
2001	1,8	- 1,6	2,4	5,7	3,1	- 4,3
2002	- 1,8	- 5,3	- 1,8	2,7	5,7	- 2,9
1.Vj. 2003	0,1	- 2,0	- 0,1	2,7	3,8	- 1,1
2.Vj. 2003	- 7,6	- 5,8	- 9,9	- 6,9	- 1,7	- 0,5
Ausländer						
1992	28,9	29,4	31,7	10,4	89,1	21,6
1993	3,5	3,6	1,8	5,6	68,4	24,7
1994	- 8,5	- 11,8	26,6	15,9	- 11,3	6,8
1995	5,6	4,4	2,6	38,6	51,4	10,4
1996	- 9,2	- 10,8	- 6,1	12,5	0,1	0,1
1997	- 13,5	- 16,9	4,2	7,0	5,6	5,5
1998	- 9,3	- 8,3	- 11,6	- 16,5	- 14,5	- 3,3
1999	0,3	- 0,3	6,8	- 1,7	5,7	- 5,6
2000	- 3,9	- 5,6	9,0	- 3,0	- 0,4	- 3,7
2001	- 1,1	- 1,4	- 2,4	4,1	8,6	- 1,7
2002	- 4,8	- 5,5	- 0,6	- 4,7	- 3,2	- 5,9
1.Vj. 2003	- 1,0	- 2,3	- 2,3	14,7	14,2	- 5,1
2.Vj. 2003	- 7,8	- 7,1	- 15,3	- 2,1	5,9	- 4,2

Noch: 1 Fortzüge über die Landesgrenze von Berlin
sowie Binnenwanderungen seit 1991 nach Zielgebieten und Staatsangehörigkeit

Jahr	Insgesamt	Ausland	Übriges Bundesgebiet			Binnen- wanderungen
			alte Bundesländer	neue Bundesländer		
				insgesamt	darunter engerer Verflechtungs- raum	
1	2	3	4	5	6	
a b s o l u t						
insgesamt						
1991	82 786	29 297	39 861	13 628	5 311	269 565
1992	89 794	34 528	39 353	15 913	6 504	280 723
1993	100 090	41 947	36 827	21 316	10 385	304 910
1994	108 746	46 078	34 023	28 645	16 650	327 335
1995	113 330	44 020	34 181	35 129	22 369	370 099
1996	121 826	45 750	34 539	41 537	27 993	400 820
1997	139 535	52 147	34 445	52 943	38 507	447 560
1998	139 633	48 246	35 442	55 945	41 456	453 376
1999	129 464	42 594	35 298	51 572	38 263	427 597
2000	124 012	41 583	36 117	46 312	33 228	409 665
2001	114 857	34 614	38 223	42 020	29 230	391 967
2002	114 381	33 635	39 465	41 281	27 992	380 582
1.Vj.	25 750	8 728	8 862	8 160	5 414	91 350
2.Vj.	25 745	7 683	8 767	9 295	6 381	92 922
3.Vj.	33 165	9 942	11 952	11 271	7 377	96 363
4.Vj.	29 721	7 282	9 884	12 555	8 820	99 947
2003						
1.Vj.	25 516	8 770	8 668	8 078	5 188	90 357
2.Vj.	25 299	7 947	8 552	8 800	5 748	92 426
Ausländer						
1991	30 527	26 601	3 244	682	152	47 555
1992	36 919	31 944	3 972	1 003	273	57 806
1993	44 666	39 221	3 816	1 629	418	72 069
1994	47 698	42 715	3 426	1 557	604	76 936
1995	46 591	40 347	4 309	1 935	790	84 942
1996	48 998	41 790	4 724	2 484	1 060	84 990
1997	54 639	47 636	4 714	2 289	981	89 695
1998	50 191	43 345	4 601	2 245	1 030	86 779
1999	44 470	37 476	4 972	2 022	972	81 886
2000	43 693	36 172	5 534	1 987	887	78 854
2001	37 815	29 122	6 441	2 252	989	77 535
2002	36 882	27 817	6 551	2 514	982	72 965
1.Vj.	9 594	7 531	1 484	579	233	18 265
2.Vj.	8 501	6 379	1 613	509	209	18 560
3.Vj.	10 358	7 927	1 813	618	248	17 540
4.Vj.	8 429	5 980	1 641	808	292	18 600
2003						
1.Vj.	9 278	7 364	1 356	558	243	17 334
2.Vj.	8 525	6 556	1 396	573	201	17 782
Veränderung gegenüber dem entsprechenden Vorjahreszeitraum in %						
insgesamt						
1992	8,5	17,9	- 1,3	16,8	22,5	4,1
1993	11,5	21,5	- 6,4	34,0	59,7	8,6
1994	8,6	9,8	- 7,6	34,4	60,3	7,4
1995	4,2	- 4,5	0,5	22,6	34,3	13,1
1996	7,5	3,9	1,0	18,2	25,1	8,3
1997	14,5	14,0	- 0,3	27,5	37,6	11,7
1998	0,1	- 7,5	2,9	5,7	7,7	1,3
1999	- 7,3	- 11,7	- 0,4	- 7,8	- 7,7	- 5,7
2000	- 4,2	- 2,4	2,3	- 10,2	- 13,2	- 4,2
2001	- 7,4	- 16,8	5,8	- 9,3	- 12,0	- 4,3
2002	- 0,4	2,8	3,2	- 1,8	- 4,2	- 2,9
1.Vj. 2003	- 0,9	0,5	- 2,2	- 1,0	- 4,2	- 1,1
2.Vj. 2003	- 1,7	3,4	- 2,5	- 5,3	- 9,9	- 0,5
Ausländer						
1992	20,9	20,1	22,4	47,1	79,6	21,6
1993	21,0	22,8	- 3,9	62,4	53,1	24,7
1994	6,8	8,9	- 10,2	- 4,4	44,5	6,8
1995	- 2,3	- 5,5	25,8	24,3	30,8	10,4
1996	5,2	3,6	9,6	28,4	34,2	0,1
1997	11,5	14,0	- 0,2	- 7,9	- 7,5	5,5
1998	- 8,1	- 9,0	- 2,4	- 1,9	5,0	- 3,3
1999	- 11,4	- 13,5	8,1	- 9,9	- 5,6	- 5,6
2000	- 1,7	- 3,5	11,3	- 1,7	- 8,7	- 3,7
2001	- 13,5	- 19,5	16,4	13,3	11,5	- 1,7
2002	- 2,5	- 4,5	1,7	11,6	- 0,7	- 5,9
1.Vj. 2003	- 3,3	- 2,2	- 8,6	- 3,6	4,3	- 5,1
2.Vj. 2003	0,3	2,8	- 13,5	12,6	- 3,8	- 4,2

Noch: 1 Zuzugs- bzw. Fortzugsüberschuss über die Landesgrenze von Berlin
sowie Binnenwanderungen seit 1991 nach Herkunfts- bzw. Zielgebieten und Staatsangehörigkeit

Jahr	Insgesamt	Ausland	Übriges Bundesgebiet			Binnen- wanderungen
			alte Bundesländer	neue Bundesländer		
				insgesamt	darunter engerer Verflechtungs- raum	
1	2	3	4	5	6	
insgesamt						
1991	25 428	24 447	- 5 966	6 947	158	X
1992	32 054	34 277	- 5 299	3 076	- 787	X
1993	22 193	29 162	- 4 288	- 2 681	- 3 938	X
1994	8 852	17 248	642	- 9 038	- 9 752	X
1995	10 006	22 224	554	- 12 772	- 14 522	X
1996	- 4 461	14 265	- 1 330	- 17 396	- 18 759	X
1997	- 26 926	- 962	- 318	- 25 646	- 27 985	X
1998	- 21 325	- 404	4 537	- 25 458	- 29 874	X
1999	- 7 015	6 210	6 670	- 19 895	- 25 246	X
2000	- 858	4 962	7 184	- 13 004	- 18 857	X
2001	10 467	11 168	6 111	- 6 812	- 14 413	X
2002	8 685	9 735	4 071	- 5 121	- 12 333	X
1.Vj.	1 625	1 072	327	226	- 1 439	X
2.Vj.	2 134	2 026	1 119	- 1 011	- 2 671	X
3.Vj.	2 763	2 893	938	- 1 068	- 3 366	X
4.Vj.	2 163	3 744	1 687	- 3 268	- 4 857	X
2003						
1.Vj.	1 882	833	513	536	- 1 061	X
2.Vj.	467	1 203	351	- 1 087	- 2 101	X
Ausländer						
1991	25 947	24 345	262	1 340	106	X
1992	35 865	33 990	646	1 229	215	X
1993	30 679	29 066	884	729	404	X
1994	21 240	17 543	2 522	1 175	125	X
1995	26 202	22 560	1 791	1 851	314	X
1996	17 109	14 329	1 004	1 776	45	X
1997	2 542	- 980	1 254	2 268	186	X
1998	1 649	- 584	672	1 561	- 32	X
1999	7 548	5 172	657	1 719	83	X
2000	6 314	4 068	604	1 642	164	X
2001	11 618	10 540	- 448	1 526	152	X
2002	10 173	9 679	- 594	1 088	122	X
1.Vj.	1 154	1 044	- 122	232	20	X
2.Vj.	2 101	1 962	- 204	343	60	X
3.Vj.	3 156	2 876	- 131	411	59	X
4.Vj.	3 762	3 797	- 137	102	- 17	X
2003						
1.Vj.	1 359	1 013	- 26	372	46	X
2.Vj.	1 249	1 190	- 202	261	84	X

2 Wanderungen über die Grenze von Berlin im 2. Vierteljahr 2003 nach Herkunfts- und Zielgebieten sowie Geschlecht

Herkunfts- bzw. Zielgebiet	Zuzüge			Fortzüge			Zuzugs- bzw. Fortzugsüberschuss (-)		
	insgesamt	männlich	weiblich	insgesamt	männlich	weiblich	insgesamt	männlich	weiblich
	1	2	3	4	5	6	7	8	9
	insgesamt								
Schleswig-Holstein	503	276	227	567	268	299	- 64	8	- 72
Hamburg	526	277	249	525	270	255	1	7	- 6
Niedersachsen	1 636	818	818	1 332	691	641	304	127	177
Bremen	175	91	84	145	76	69	30	15	15
Nordrhein-Westfalen	2 131	1 113	1 018	1 879	960	919	252	153	99
Hessen	876	447	429	810	415	395	66	32	34
Rheinland-Pfalz	324	181	143	356	180	176	- 32	1	- 33
Baden-Württemberg	1 231	647	584	1 561	840	721	- 330	- 193	- 137
Bayern	1 432	791	641	1 322	672	650	110	119	- 9
Saarland	69	40	29	55	29	26	14	11	3
Brandenburg	5 149	2 621	2 528	6 937	3 426	3 511	- 1 788	- 805	- 983
Mecklenburg-Vorpommern	781	398	383	598	311	287	183	87	96
Sachsen	849	425	424	571	304	267	278	121	157
Sachsen-Anhalt	630	350	280	421	202	219	209	148	61
Thüringen	304	160	144	273	149	124	31	11	20
Bundesgebiet	16 616	8 635	7 981	17 352	8 793	8 559	- 736	- 158	- 578
Ausland	9 150	5 154	3 996	7 947	4 702	3 245	1 203	452	751
I n s g e s a m t	25 766	13 789	11 977	25 299	13 495	11 804	467	294	173
	Deutsche								
Schleswig-Holstein	472	261	211	539	256	283	- 67	5	- 72
Hamburg	471	248	223	436	222	214	35	26	9
Niedersachsen	1 425	709	716	1 177	599	578	248	110	138
Bremen	152	77	75	117	55	62	35	22	13
Nordrhein-Westfalen	1 840	963	877	1 516	728	788	324	235	89
Hessen	723	367	356	636	311	325	87	56	31
Rheinland-Pfalz	287	164	123	295	149	146	- 8	15	- 23
Baden-Württemberg	1 058	549	509	1 289	689	600	- 231	- 140	- 91
Bayern	1 225	665	560	1 101	546	555	124	119	5
Saarland	56	30	26	50	25	25	6	5	1
Brandenburg	4 671	2 349	2 322	6 639	3 266	3 373	- 1 968	- 917	- 1051
Mecklenburg-Vorpommern	719	358	361	523	264	259	196	94	102
Sachsen	716	343	373	472	251	221	244	92	152
Sachsen-Anhalt	503	275	228	355	162	193	148	113	35
Thüringen	270	139	131	238	125	113	32	14	18
Bundesgebiet	14 588	7 497	7 091	15 383	7 648	7 735	- 795	- 151	- 644
Ausland	1 404	838	566	1 391	736	655	13	102	- 89
I n s g e s a m t	15 992	8 335	7 657	16 774	8 384	8 390	- 782	- 49	- 733
	Ausländer								
Schleswig-Holstein	31	15	16	28	12	16	3	3	-
Hamburg	55	29	26	89	48	41	- 34	- 19	- 15
Niedersachsen	211	109	102	155	92	63	56	17	39
Bremen	23	14	9	28	21	7	- 5	- 7	2
Nordrhein-Westfalen	291	150	141	363	232	131	- 72	- 82	10
Hessen	153	80	73	174	104	70	- 21	- 24	3
Rheinland-Pfalz	37	17	20	61	31	30	- 24	- 14	- 10
Baden-Württemberg	173	98	75	272	151	121	- 99	- 53	- 46
Bayern	207	126	81	221	126	95	- 14	-	- 14
Saarland	13	10	3	5	4	1	8	6	2
Brandenburg	478	272	206	298	160	138	180	112	68
Mecklenburg-Vorpommern	62	40	22	75	47	28	- 13	- 7	- 6
Sachsen	133	82	51	99	53	46	34	29	5
Sachsen-Anhalt	127	75	52	66	40	26	61	35	26
Thüringen	34	21	13	35	24	11	- 1	- 3	2
Bundesgebiet	2 028	1 138	890	1 969	1 145	824	59	- 7	66
Ausland	7 746	4 316	3 430	6 556	3 966	2 590	1 190	350	840
I n s g e s a m t	9 774	5 454	4 320	8 525	5 111	3 414	1 249	343	906

3 Wanderungen über die Grenze von Berlin im 2. Vierteljahr 2003 nach Herkunfts- und Zielgebieten im Ausland, Staatsangehörigkeit sowie Geschlecht

Herkunfts- bzw. Zielgebiet	Zuzüge				Fortzüge				Zuzugs- bzw. Fortzugs-überschuss (-)	
	insgesamt		darunter		insgesamt		darunter			
			Staatsangehörige des jeweiligen Herkunftsgebietes	Deutsche			Staatsangehörige des jeweiligen Zielgebietes	Deutsche		
	insgesamt	männlich	insgesamt	männlich	insgesamt	männlich	insgesamt	männlich		
1	2	3	4	5	6	7	8	9	10	
Baltische Staaten	74	23	70	4	49	12	49	-	25	11
Beneluxstaaten	180	106	108	47	179	113	119	52	1	- 7
Bosnien und Herzegowina	99	57	95	-	132	73	115	5	- 33	- 16
Bulgarien	183	69	175	8	140	57	137	2	- 43	12
Dänemark	53	26	43	3	64	39	50	14	- 11	- 13
Finnland	36	13	26	4	38	8	33	2	- 2	5
Frankreich ¹⁾	253	147	179	34	357	190	272	69	- 104	- 43
Griechenland	93	61	84	9	232	132	203	23	- 139	- 71
Vereinigtes Königreich	267	155	127	88	330	188	227	78	- 63	- 33
Irland	59	38	40	13	89	58	65	19	- 30	- 20
Italien ²⁾	241	140	188	22	376	240	334	29	- 135	- 100
Jugoslawien ³⁾	337	237	316	7	545	353	530	7	- 208	- 116
Kroatien	74	48	70	3	85	50	82	3	- 11	- 2
Norwegen	25	8	16	7	36	18	18	17	- 11	- 10
Österreich	172	98	123	30	241	129	145	81	- 69	- 31
Polen	1 109	660	903	187	636	419	529	103	- 473	249
Portugal	67	47	53	7	108	89	95	9	- 41	- 42
Rumänien	90	49	89	-	84	38	75	6	- 6	11
Russische Föderation	430	201	361	64	254	125	219	23	- 176	76
Schweden	74	32	53	7	92	50	67	23	- 18	- 18
Schweiz ⁴⁾	124	66	64	49	190	103	37	132	- 66	- 37
Slowakei	25	6	24	-	17	8	14	1	- 8	- 2
Slowenien	10	6	8	2	15	13	14	-	- 5	- 7
Spanien ⁵⁾	232	130	109	108	258	139	157	91	- 26	- 9
Tschechische Republik	47	18	35	6	59	37	46	5	- 12	- 19
Türkei	808	503	784	20	768	492	674	83	- 40	11
Ukraine	181	71	168	8	145	69	141	3	- 36	2
Ungarn	49	20	42	6	32	22	27	5	- 17	- 2
Weißrussland	42	20	41	-	34	20	33	1	- 8	-
Übriges Europa	106	61	94	6	68	43	60	6	- 38	18
Europa	5 540	3 116	4 488	749	5 653	3 327	4 567	892	- 113	- 211
darunter										
EU-Staaten	1 725	991	1 133	371	2 360	1 372	1 766	487	- 635	- 381
Ägypten	29	20	22	5	28	18	25	3	- 1	2
Algerien	20	17	19	1	13	11	13	-	- 7	6
Ghana	35	15	32	3	20	14	18	2	- 15	1
Marokko	56	41	53	1	29	22	27	2	- 27	19
Südafrika	31	20	15	14	14	7	2	12	- 17	13
Tunesien	50	44	46	4	23	15	16	7	- 27	29
Übriges Afrika	238	133	203	24	154	113	112	33	- 84	20
Afrika	459	290	390	52	281	200	213	59	- 178	90
Brasilien	76	36	51	24	51	20	33	15	- 25	16
Kanada	78	50	49	22	66	32	28	32	- 12	18
Vereinigte Staaten	457	256	272	136	435	233	231	159	- 22	23
Übriges Amerika	323	166	214	99	144	82	77	61	- 179	84
Amerika	934	508	586	281	696	367	369	267	- 238	141
Afghanistan	15	10	14	1	11	7	7	4	- 4	3
Armenien	5	2	4	-	22	11	21	1	- 17	- 9
Georgien	39	22	39	-	45	26	45	-	- 6	- 4
Indien	125	93	109	11	63	49	49	12	- 62	44
Indonesien	30	18	29	1	36	27	36	-	- 6	- 9
Irak	25	16	25	-	11	5	9	1	- 14	11
Iran, Islamische Rep.	57	28	52	1	59	30	57	2	- 2	- 2
Israel	89	56	62	20	51	31	33	13	- 38	25
Japan	160	57	154	4	53	25	49	4	- 107	32
Jordanien	27	22	21	5	23	11	15	6	- 4	11
Kasachstan	98	56	68	28	14	5	9	5	- 84	51
Kirgisistan	9	5	8	1	4	2	4	-	- 5	3
Libanon	192	138	127	6	86	65	74	9	- 106	73
Pakistan	41	23	32	8	22	19	19	3	- 19	4
Sri Lanka	19	6	13	6	15	12	14	1	- 4	- 6
Syrien, Arabische Rep.	54	27	46	5	23	16	22	1	- 31	11
Thailand	175	51	155	14	76	30	70	5	- 99	21
Usbekistan	12	5	7	5	5	3	4	1	- 7	2
Vietnam	202	96	201	1	88	66	84	4	- 114	30
Übriges Asien	534	269	474	41	398	224	329	63	- 136	45
Asien	1 908	1 000	1 640	158	1 105	664	950	135	- 803	336
Australien u.Ozeanien	76	40	37	26	71	38	32	34	- 5	2
Unbekanntes Ausland ⁶⁾	233	200	1	138	141	106	-	4	- 92	94
Insgesamt	9 150	5 154	7 142	1 404	7 947	4 702	6 131	1 391	- 1 203	452

1) einschl. Monaco - 2) einschl. San Marino und Vatikanstaat - 3) Serbien und Montenegro bzw. ohne nähere Angaben - 4) einschl. Liechtenstein
 5) einschl. Andorra - 6) einschl. ungeklärte Fälle und solcher ohne Angabe von Herkunfts- bzw. Zielgebiet

4 Wanderungen über die Grenze von Berlin im 2. Vierteljahr 2003 nach Altersgruppen, Geschlecht und Staatsangehörigkeit

Altersgruppe von ... bis unter ... Jahren	Zuzüge			Fortzüge			Zuzugs- bzw. Fortzugsüberschuss (-)		
	insgesamt	männlich	weiblich	insgesamt	männlich	weiblich	insgesamt	männlich	weiblich
	1	2	3	4	5	6	7	8	9
insgesamt									
unter 6	1 175	622	553	1 493	793	700	- 318	- 171	- 147
6 - 15	1 196	608	588	1 489	756	733	- 293	- 148	- 145
15 - 18	583	306	277	477	251	226	106	55	51
18 - 20	824	401	423	570	289	281	254	112	142
20 - 25	5 640	2 675	2 965	3 387	1 646	1 741	2 253	1 029	1 224
25 - 30	5 108	2 719	2 389	4 070	2 085	1 985	1 038	634	404
30 - 35	3 234	1 934	1 300	3 537	1 992	1 545	- 303	- 58	- 245
35 - 40	2 382	1 477	905	2 975	1 772	1 203	- 593	- 295	- 298
40 - 45	1 702	1 029	673	2 093	1 255	838	- 391	- 226	- 165
45 - 50	1 041	607	434	1 296	770	526	- 255	- 163	- 92
50 - 55	763	445	318	999	565	434	- 236	- 120	- 116
55 - 60	532	302	230	708	394	314	- 176	- 92	- 84
60 - 65	524	257	267	861	447	414	- 337	- 190	- 147
65 und mehr	1 062	407	655	1 344	480	864	- 282	- 73	- 209
Insgesamt	25 766	13 789	11 977	25 299	13 495	11 804	467	294	173
Deutsche									
unter 6	857	461	396	1 231	644	587	- 374	- 183	- 191
6 - 15	732	389	343	1 080	548	532	- 348	- 159	- 189
15 - 18	353	172	181	328	168	160	25	4	21
18 - 20	505	232	273	404	184	220	101	48	53
20 - 25	3 482	1 612	1 870	2 043	917	1 126	1 439	695	744
25 - 30	3 040	1 613	1 427	2 393	1 112	1 281	647	501	146
30 - 35	1 783	1 033	750	2 171	1 105	1 066	- 388	- 72	- 316
35 - 40	1 474	873	601	1 962	1 092	870	- 488	- 219	- 269
40 - 45	1 040	608	432	1 384	772	612	- 344	- 164	- 180
45 - 50	645	363	282	826	459	367	- 181	- 96	- 85
50 - 55	474	257	217	707	383	324	- 233	- 126	- 107
55 - 60	335	190	145	513	288	225	- 178	- 98	- 80
60 - 65	395	201	194	648	340	308	- 253	- 139	- 114
65 und mehr	877	331	546	1 084	372	712	- 207	- 41	- 166
Insgesamt	15 992	8 335	7 657	16 774	8 384	8 390	- 782	- 49	- 733
Ausländer									
unter 6	318	161	157	262	149	113	56	12	44
6 - 15	464	219	245	409	208	201	55	11	44
15 - 18	230	134	96	149	83	66	81	51	30
18 - 20	319	169	150	166	105	61	153	64	89
20 - 25	2 158	1 063	1 095	1 344	729	615	814	334	480
25 - 30	2 068	1 106	962	1 677	973	704	391	133	258
30 - 35	1 451	901	550	1 366	887	479	85	14	71
35 - 40	908	604	304	1 013	680	333	- 105	- 76	- 29
40 - 45	662	421	241	709	483	226	- 47	- 62	15
45 - 50	396	244	152	470	311	159	- 74	- 67	- 7
50 - 55	289	188	101	292	182	110	- 3	6	- 9
55 - 60	197	112	85	195	106	89	2	6	- 4
60 - 65	129	56	73	213	107	106	- 84	- 51	- 33
65 und mehr	185	76	109	260	108	152	- 75	- 32	- 43
Insgesamt	9 774	5 454	4 320	8 525	5 111	3 414	1 249	343	906

5 Wanderungen über die Bezirks- und Landesgrenze von Berlin im 2. Vierteljahr 2003 nach Bezirken, Geschlecht und Staatsangehörigkeit

Bezirk	Wanderungen insgesamt						Darunter über die Landesgrenze					
	Zuzüge		Fortzüge		Zuzugs- bzw. Fortzugsüberschuss (-)		Zuzüge		Fortzüge		Zuzugs- bzw. Fortzugsüberschuss (-)	
	insges.	männl.	insges.	männl.	insges.	männl.	insges.	männl.	insges.	männl.	insges.	männl.
	1	2	3	4	5	6	7	8	9	10	11	12
	insgesamt											
Mitte	8 510	4 712	9 523	5 201	- 1 013	- 489	3 788	2 116	4 035	2 307	- 247	- 191
Friedrh.-Kreuzb.	7 017	3 736	6 939	3 676	78	60	2 880	1 556	2 116	1 153	764	403
Pankow	6 876	3 653	6 412	3 327	464	326	3 131	1 648	2 691	1 357	440	291
Charlbg.-Wilmerd.	6 339	3 286	6 136	3 161	203	125	2 556	1 360	2 348	1 183	208	177
Spandau	3 395	1 783	3 130	1 676	265	107	1 437	759	1 557	832	- 120	- 73
Steglitz-Zehlend.	4 867	2 409	4 523	2 256	344	153	1 809	879	1 913	956	- 104	- 77
Tempelh.-Schöneb.	6 763	3 511	6 721	3 487	42	24	2 458	1 265	2 120	1 124	338	141
Neukölln	5 947	3 286	6 016	3 277	- 69	9	2 062	1 153	2 059	1 106	3	47
Treptow-Köpenick	3 766	1 951	3 077	1 683	689	268	1 428	751	1 404	754	24	- 3
Marzahn-Hellersd.	3 180	1 645	4 154	2 167	- 974	- 522	1 226	659	1 643	851	- 417	- 192
Lichtenberg	5 096	2 745	4 859	2 639	237	106	1 844	1 043	1 985	1 139	- 141	- 96
Reinickendorf	3 681	1 947	3 480	1 820	201	127	1 147	600	1 428	733	- 281	- 133
Berlin	65 437	34 664	64 970	34 370	467	294	25 766	13 789	25 299	13 495	467	294
	Ausländer											
Mitte	3 485	1 973	3 823	2 265	- 338	- 292	1 893	1 046	2 320	1 424	- 427	- 378
Friedrh.-Kreuzb.	1 994	1 135	1 935	1 116	59	19	1 005	555	785	476	220	79
Pankow	1 323	740	1 189	647	134	93	841	457	490	272	351	185
Charlbg.-Wilmerd.	2 165	1 179	1 790	986	375	193	1 160	636	902	472	258	164
Spandau	1 003	555	907	553	96	2	581	321	509	320	72	1
Steglitz-Zehlend.	1 156	589	1 110	596	46	- 7	657	323	578	295	79	28
Tempelh.-Schöneb.	1 994	1 114	1 895	1 076	99	38	936	522	743	430	193	92
Neukölln	2 458	1 460	1 972	1 169	486	291	1 064	632	847	516	217	116
Treptow-Köpenick	575	368	524	372	51	- 4	332	208	248	174	84	34
Marzahn-Hellersd.	439	238	588	324	- 149	- 86	250	133	192	110	58	23
Lichtenberg	1 191	700	1 010	690	181	10	672	421	577	429	95	- 8
Reinickendorf	929	499	720	413	209	86	383	200	334	193	49	7
Berlin	18 712	10 550	17 463	10 207	1 249	343	9 774	5 454	8 525	5 111	1 249	343

6 Binnenwanderungen in Berlin im 2. Vierteljahr 2003 nach Bezirken und Staatsangehörigkeit

Von Bezirk	Nach Bezirk												Binnenfortzüge
	Mitte	Frie - Kreu	Pankow	Charl - Wilm	Spandau	Steg - Zehl	Temp - Schön	Neukölln	Trept - Köp	Marz - Hell	Lichtenberg	Reinickendorf	
	1	2	3	4	5	6	7	8	9	10	11	12	
	insgesamt												
Mitte	X	746	881	701	330	333	555	473	158	166	245	900	5 488
Friedrh.-Kreuzb.	609	X	657	352	120	187	564	946	428	205	587	168	4 823
Pankow	742	647	X	175	94	100	186	191	251	301	748	286	3 721
Charlbg.-Wilmerd.	612	305	207	X	484	659	736	347	62	36	75	265	3 788
Spandau	231	84	73	359	X	144	153	157	45	37	54	236	1 573
Steglitz-Zehlend.	252	164	116	634	118	X	777	306	59	21	56	107	2 610
Tempelh.-Schöneb.	491	495	225	779	257	950	X	787	122	145	122	228	4 601
Neukölln	517	746	173	335	157	371	936	X	337	69	130	186	3 957
Treptow-Köpenick	135	206	179	86	61	53	121	226	X	242	320	44	1 673
Marzahn-Hellersd.	213	302	353	56	55	42	51	141	379	X	862	57	2 511
Lichtenberg	298	350	589	87	81	66	90	149	438	669	X	57	2 874
Reinickendorf	622	92	292	219	201	153	136	162	59	63	53	X	2 052
Binnenzuzüge	4 722	4 137	3 745	3 783	1 958	3 058	4 305	3 885	2 338	1 954	3 252	2 534	39 671
Binnenwanderungssaldo	- 766	- 686	24	- 5	385	448	- 296	- 72	665	- 557	378	482	-
Umzüge im selben Bezirk	5 301	4 521	6 227	3 729	3 792	3 133	3 937	5 120	3 859	5 223	4 217	3 696	52 755
	Ausländer												
Mitte	X	199	133	265	93	84	196	202	34	25	70	202	1 503
Friedrh.-Kreuzb.	192	X	78	103	37	39	156	353	35	20	74	63	1 150
Pankow	208	111	X	39	20	14	38	60	20	23	110	56	699
Charlbg.-Wilmerd.	223	73	44	X	90	90	155	115	14	7	23	54	888
Spandau	85	27	12	69	X	29	57	48	11	16	12	32	398
Steglitz-Zehlend.	76	36	25	111	22	X	122	89	8	8	19	16	532
Tempelh.-Schöneb.	192	139	37	211	50	121	X	284	23	25	25	45	1 152
Neukölln	246	271	36	103	30	70	232	X	43	11	34	49	1 125
Treptow-Köpenick	42	28	14	24	21	3	35	53	X	16	33	7	276
Marzahn-Hellersd.	86	28	22	8	12	11	10	86	8	X	112	13	396
Lichtenberg	74	60	60	30	23	19	29	60	34	35	X	9	433
Reinickendorf	168	17	21	42	24	19	28	44	13	3	7	X	386
Binnenzuzüge	1 592	989	482	1 005	422	499	1 058	1 394	243	189	519	546	8 938
Binnenwanderungssaldo	89	- 161	- 217	117	24	- 33	- 94	269	- 33	- 207	86	160	-
Umzüge im selben Bezirk	2 098	1 138	354	765	535	373	728	1 608	135	250	460	400	8 844

7 Wanderungen zwischen Berlin und den kreisfreien Städten und Landkreisen des Landes Brandenburg im 2. Vierteljahr 2003 nach Geschlecht

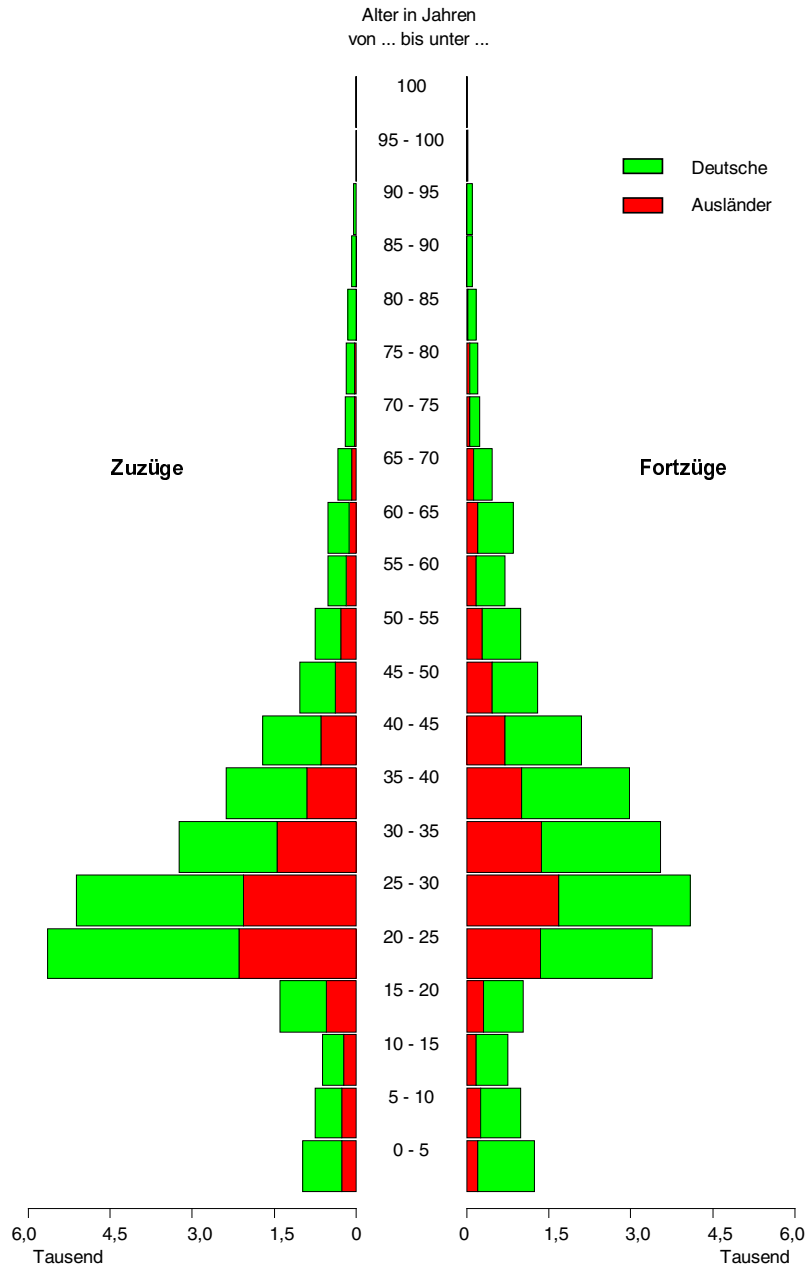
Herkunfts- bzw. Zielgebiet	Zuzüge			Fortzüge			Zuzugs- bzw. Fortzugsüberschuss (-)		
	insgesamt	männlich	weiblich	insgesamt	männlich	weiblich	insgesamt	männlich	weiblich
	1	2	3	4	5	6	7	8	9
Brandenburg	5 149	2 621	2 528	6 937	3 426	3 511	- 1 788	- 805	- 983
Kreisfreie Städte									
Brandenburg an der Havel	77	38	39	51	26	25	26	12	14
Cottbus	88	44	44	58	30	28	30	14	16
Frankfurt (Oder)	109	54	55	25	20	5	84	34	50
Potsdam	338	153	185	377	187	190	- 39	- 34	- 5
Landkreise									
Barnim	574	303	271	986	479	507	- 412	- 176	- 236
Dahme-Spreewald	545	272	273	663	322	341	- 118	- 50	- 68
Elbe-Elster	54	29	25	31	18	13	23	11	12
Havelland	464	240	224	713	347	366	- 249	- 107	- 142
Märkisch-Oderland	580	286	294	942	451	491	- 362	- 165	- 197
Oberhavel	669	337	332	1 131	551	580	- 462	- 214	- 248
Oberspreewald-Lausitz	65	30	35	36	17	19	29	13	16
Oder-Spree	366	191	175	414	205	209	- 48	- 14	- 34
Ostprignitz-Ruppin	136	76	60	142	71	71	- 6	5	- 11
Potsdam-Mittelmark	398	208	190	626	313	313	- 228	- 105	- 123
Prignitz	80	48	32	48	28	20	32	20	12
Spree-Neiße	72	31	41	35	18	17	37	13	24
Teltow-Fläming	377	186	191	552	283	269	- 175	- 97	- 78
Uckermark	157	95	62	107	60	47	50	35	15

8 Wanderungen zwischen Berlin und dem brandenburgischen Teil des engeren Verflechtungsraums im 2. Vierteljahr 2003 nach Altersgruppen

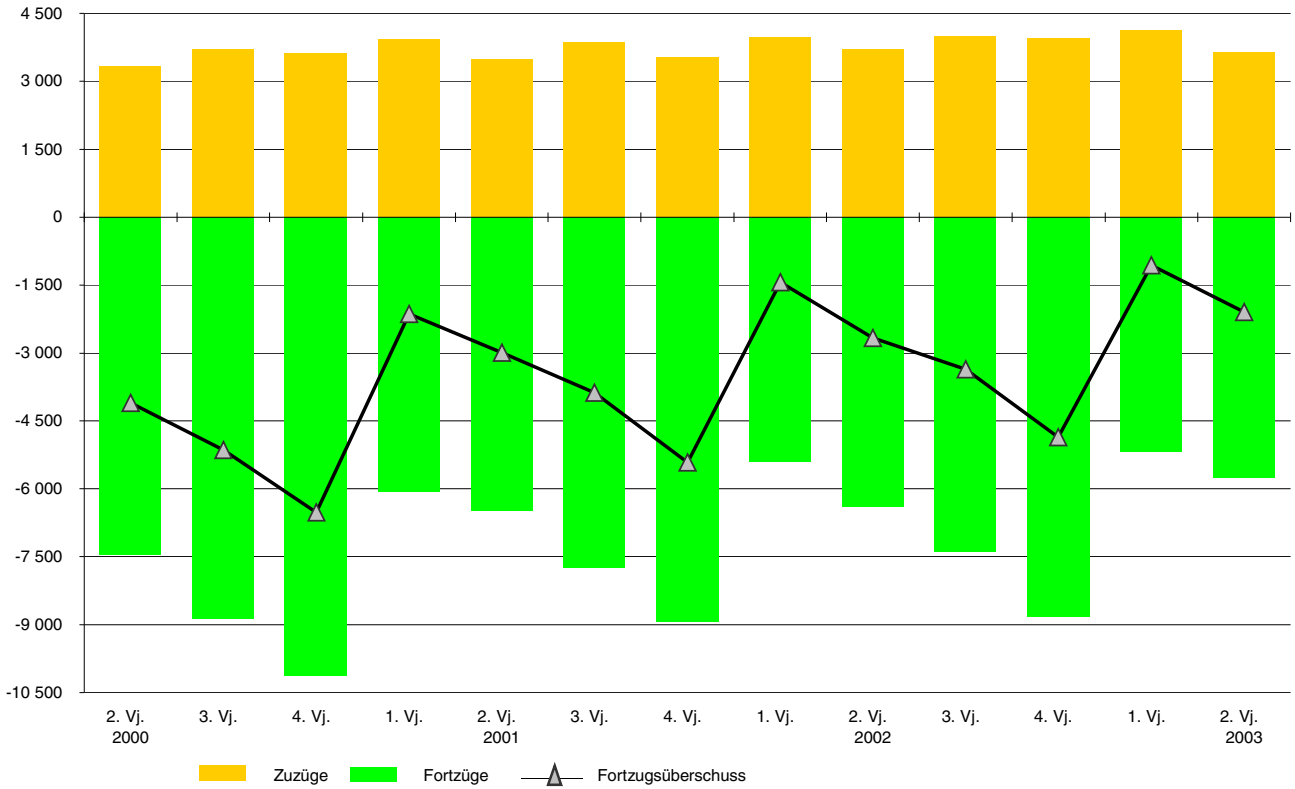
Herkunfts- bzw. Zielgebiet	Insgesamt	Altersgruppe von ... bis unter ... Jahren							
		unter 6	6 - 18	18 - 25	25 - 35	35 - 45	45 - 55	55 - 65	65 und älter
		1	2	3	4	5	6	7	8
Zuzüge									
Engerer Verflechtungsraum ¹⁾	3 647	186	380	1 030	797	623	321	175	135
Kreisfreie Stadt Potsdam	338	15	15	88	121	47	25	16	11
Landkreise									
Barnim	467	20	56	151	99	72	40	18	11
Dahme-Spreewald	494	28	43	124	122	81	56	23	17
Havelland	412	30	53	102	82	82	33	19	11
Märkisch-Oderland	458	13	52	187	81	58	27	16	24
Oberhavel	618	32	72	147	113	130	58	47	19
Oder-Spree	255	16	25	78	52	43	16	9	16
Potsdam-Mittelmark	308	15	39	76	61	58	38	11	10
Teltow-Fläming	297	17	25	77	66	52	28	16	16
Fortzüge									
Engerer Verflechtungsraum ¹⁾	5 748	466	744	641	1 180	1 310	569	400	438
Kreisfreie Stadt Potsdam	377	31	18	71	111	96	24	17	9
Landkreise									
Barnim	850	65	105	99	156	196	89	67	73
Dahme-Spreewald	589	39	61	73	114	136	57	56	53
Havelland	659	68	101	47	149	146	69	45	34
Märkisch-Oderland	846	52	133	117	156	186	82	57	63
Oberhavel	1 060	95	146	89	217	240	103	59	111
Oder-Spree	323	19	48	42	71	69	27	24	23
Potsdam-Mittelmark	563	60	79	38	104	138	54	46	44
Teltow-Fläming	481	37	53	65	102	103	64	29	28
Zuzugs- bzw. Fortzugsüberschuss (-)									
Engerer Verflechtungsraum ¹⁾	- 2 101	- 280	- 364	389	- 383	- 687	- 248	- 225	- 303
Kreisfreie Stadt Potsdam	- 39	- 16	- 3	17	10	- 49	1	- 1	2
Landkreise									
Barnim	- 383	- 45	- 49	52	- 57	- 124	- 49	- 49	- 62
Dahme-Spreewald	- 95	- 11	- 18	51	8	- 55	- 1	- 33	- 36
Havelland	- 247	- 38	- 48	55	- 67	- 64	- 36	- 26	- 23
Märkisch-Oderland	- 388	- 39	- 81	70	- 75	- 128	- 55	- 41	- 39
Oberhavel	- 442	- 63	- 74	58	- 104	- 110	- 45	- 12	- 92
Oder-Spree	- 68	- 3	- 23	36	- 19	- 26	- 11	- 15	- 7
Potsdam-Mittelmark	- 255	- 45	- 40	38	- 43	- 80	- 16	- 35	- 34
Teltow-Fläming	- 184	- 20	- 28	12	- 36	- 51	- 36	- 13	- 12

1) siehe Seite 5 unter Definitionen

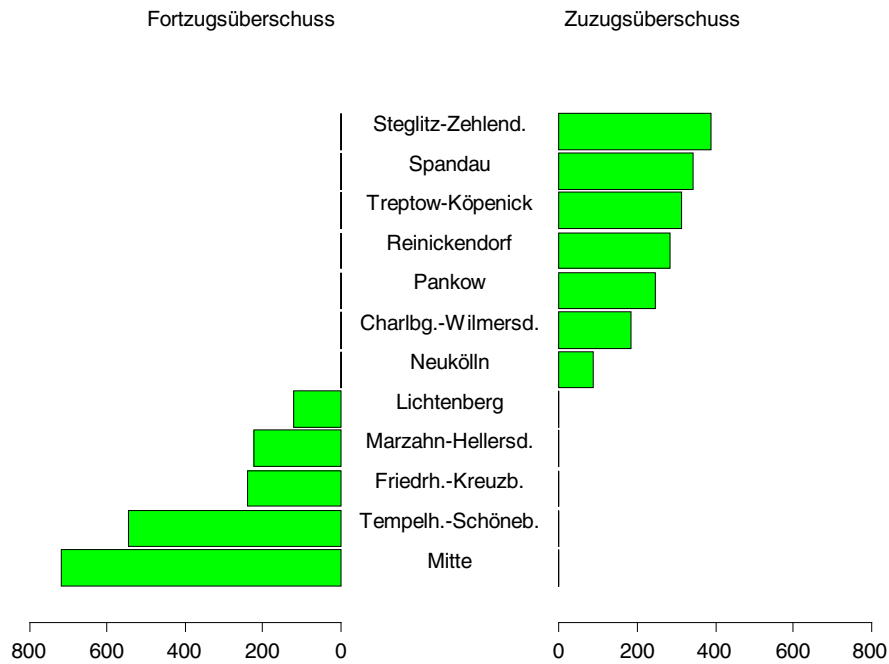
1 Wanderungen über die Grenze von Berlin im 2. Vierteljahr 2003 nach Altersgruppen und Staatsangehörigkeit



2 Wanderungen zwischen Berlin und dem brandenburgischen Teil des engeren Verflechtungsraums ab 2. Vierteljahr 2000



3 Zuzugs- bzw. Fortzugsüberschuss in den Bezirken von Berlin im 2. Vierteljahr 2003



Datenangebot aus dem Sachgebiet

Datenangebot

Die in diesem Bericht enthaltenen Tabellen geben die gängigsten Kombinationen der aufgelisteten Merkmale wieder. Für den Informationsbedarf, der damit nicht abgedeckt werden kann, werden **Sonderauswertungen** erstellt.

Die Merkmale und deren Gliederung sind auf Seite 4 dieses Berichtes dargestellt.

Zeitreihen, zum Teil ab 1950 oder früher, sind ebenfalls verfügbar.

Lieferung

Bestellte Tabellen oder Daten werden kurzfristig entweder als Ausdruck oder als Excel-Datei erstellt. Die Lieferung der Ergebnisse erfolgt dann entweder über **E-Mail** oder **Fax** (bis maximal 10 Seiten) bzw. als **Ausdruck, Diskette** oder **CD-ROM** durch die Post. Selbst-abholer können die Ergebnisse direkt beim Statistischen Landesamt abholen.

Kosten

Die Leistungen sind nach dem geltenden Kostentarif des Statistischen Landesamtes grundsätzlich kostenpflichtig. Ausgenommen davon sind unmittelbare Berliner Landesbehörden (z. B. Senatsverwaltungen und Bezirksämter), Mitglieder des Abgeordnetenhauses, Berliner Mitglieder des Bundestages und des Europäischen Parlaments, Journalisten sowie Dienststellen, Behörden und Ämter, mit denen ein Schriftenaustausch besteht. Die Kosten für Standardtabellen sind in dem entsprechenden Abschnitt angegeben. Kosten für andere Auswertungen werden nach Aufwand berechnet. Die Zahlung erfolgt auf Rechnung, die Zahlungsfrist beträgt vier Wochen.

Information und Beratung

Nähere Auskünfte zu Information und Beratung finden Sie auf Seite 2:

Weitere Veröffentlichungen zum Thema *

Statistische Berichte

Bevölkerung

- Bevölkerungsentwicklung und Bevölkerungsstand bis Dezember 1999 monatlich, 20 Seiten
4,00 EUR
Bestell-Nr.: 110.2
- Bevölkerungsentwicklung und Bevölkerungsstand ab 1. Vierteljahr 2000 vierteljährlich, 16 Seiten
4,00 EUR
Bestell-Nr.: 110.2
- Bevölkerung , Teil 1: Berlin, Berlin-West, Berlin-Ost bis 2000 jährlich, 36 Seiten
6,00 EUR
Bestell-Nr.: 110.3
- Bevölkerung , Teil 2: Bezirke bis 2000 jährlich, 48 Seiten
8,00 EUR
Bestell-Nr.: 110.3a
- Bevölkerung ab 2001 jährlich, 35 Seiten
6,00 EUR
Bestell-Nr.: 110.3
- Melderechtlich registrierte Einwohner (Statistische Gebiete) halbjährlich, 28 Seiten
4,00 EUR
Bestell-Nr.: 110.4a
- Melderechtlich registrierte Ausländer halbjährlich, 24 Seiten
4,00 EUR
Bestell-Nr.: 110.5
- Bevölkerung und Privathaushalte (Mikrozensus), Teil 1 jährlich, 28 Seiten
6,00 EUR
Bestell-Nr.: 110.6
- Bevölkerung und Privathaushalte (Mikrozensus), Teil 2 jährlich, 28 Seiten
6,00 EUR
Bestell-Nr.: 110.6
- Einbürgerungen jährlich, 19 Seiten
4,00 EUR
Bestell-Nr.: 110.7

Bevölkerungsbewegung

- Eheschließungen, Geborene und Gestorbene bis Dezember 1999 monatlich, 8 Seiten
4,00 EUR
Bestell-Nr.: 110.8
- Eheschließungen, Geborene und Gestorbene jährlich, 12 Seiten
4,00 EUR
Bestell-Nr.: 110.8a
- Gerichtliche Ehelösungen jährlich, 12 Seiten
4,00 EUR
Bestell-Nr.: 110.9
- Wanderungen (Zu und Fortzüge) jährlich, 16 Seiten
4,00 EUR
Bestell-Nr.: 110.10a

Gesundheitswesen

- Sterbetafel in abgekürzter Form jährlich, 15 Seiten
4,00 EUR
Bestell-Nr.: 110.12
- Sterbefälle in Berlin 1996 nach Todesursachen, 190 Seiten
9,00 EUR
Bestell-Nr.: 130.4

* Preisänderungen sind vorbehalten

Allgemeines Informationsangebot

Datenmaterial auf Papier, Diskette oder im Internet zu folgenden Themen:

- Gebiet (regionales Bezugssystem)
- Bevölkerung und Bevölkerungsbewegung (Geburten, Sterbefälle, Zu- und Fortzüge)
- Einwohnerregisterstatistik
- Mikrozensus (Haushalte, Familien, Sozialstruktur)
- Großzählungen (Volkszählung, Gebäude- und Wohnungszählung)
- Gesundheitswesen
- Wahlen (Ergebnisse)
- Allgemeinbildendes und berufliches Schulwesen (Einrichtungen, Schüler)
- Kultur, Freizeit, Sport
- Hochschulen (Fach- und Hochschulen, Universitäten, Studenten)
- Rechtspflege
- Öffentliche Sozialleistungen (Jugendhilfe, Sozialhilfe, Wohngeld)
- Polizeiliche Kriminalitätsstatistik, Verkehr
- Verarbeitendes Gewerbe
- Bautätigkeit und Wohnungen
- Handel, Gastgewerbe
- Verdienste, Handwerk
- Landwirtschaft, Umwelt, Energie- und Wasserversorgung
- Volkswirtschaftliche Gesamtrechnungen
- Öffentliche Finanzen, Personal im Öffentlichen Dienst
- Preise, laufende Wirtschaftsrechnungen
- Steuern
- Unternehmen und Arbeitsstätten, Unternehmensregister

Veröffentlichungen

Statistisches Jahrbuch

Kompendium zu Berlin in Jahresdaten aus allen Bereichen der amtlichen Statistik

Monatschrift

Beiträge zu Methodik und Ergebnissen statistischer Erhebungen

Statistische Berichte

Tabellen und Kurzerläuterungen zu Ergebnissen der verschiedenen Sachgebiete der amtlichen Statistik

Faltblätter

Informationen kurz und knapp zum Tourismus, zur Umwelt, zu Bildung und Kultur, zum Mikrozensus

Verzeichnis der Veröffentlichungen

Überblick über alle vom Statistischen Landesamt Berlin herausgegebenen Veröffentlichungen auf Papier, Diskette und CD.

Bestellung

Statistisches Landesamt Berlin
 - ZI 11 -
 10306 Berlin

Firma bzw. Name, Vorname

Ansprechpartner/in

Straße, Hausnummer

Postleitzahl, Ort

Telefon einschl. Vorwahl

Telefax einschl. Vorwahl

E-Mail

Anzahl	Bestell-Nr.	Bezeichnung	Zeitraum	Einzelpreis

Bestellmöglichkeiten:

An obenstehende Adresse
 Telefon: 030 - 9021 3434
 Fax: 030 - 9021 3655
 E-Mail: info@statistik-berlin.de

Liefermöglichkeiten:

Postversand und Rechnung (zzgl. Versandkostenpauschale)
 Fax (max. 10 Seiten)
 E-Mail (max. 2 MB)

Datum

Unterschrift

Liefer- und Zahlungsbedingungen für Produkte und Leistungen des Statistischen Landesamtes Berlin
 Stand: 1. Januar 2002

Allgemeines

Allgemeine Geschäftsbedingungen des Bestellers sind ausgeschlossen. Die Lieferungen des Statistischen Landesamtes Berlin unterliegen nicht der Umsatz-(Mehrwert-)steuerpflicht. Aufträge für Sonderauswertungen werden nur angenommen, wenn sie ohne Zurückstellen gesetzlicher Aufgaben zu erledigen sind. Sonderauswertungen und Aufträge mit einem Wert von mehr als 25,00 EUR werden erst bearbeitet, wenn vom Besteller den Auftrag schriftlich erteilt.

Das Statistische Landesamt Berlin haftet nicht für Schäden, die aus der Verwendung der Produkte entstehen, außer für solche Schäden, die auf einer grob fahrlässigen Vertragsverletzung beruhen. Erfüllungsort ist Berlin. Gerichtsstand ist – je nach Zuständigkeit – das Amtsgericht Lichtenberg bzw. das Landgericht Berlin.

Abonnements

Regelmäßig erscheinende Veröffentlichungen können im Abonnement bezogen werden. Die Kündigung von Abonnements ist

zum 30.6. oder 31.12. eines jeden Jahres mit einer Frist von 6 Wochen möglich und bedarf der Schriftform.

Es gelten die jeweils aktuellen Preise, auch wenn sie während der Vertragslaufzeit geändert werden.

Lieferung / Versandkosten

Die Lieferung erfolgt auf Rechnung und Gefahr des Bestellers. Richtig erfolgte Lieferungen werden nicht umgetauscht oder zurückgenommen. Beanstandungen wegen unrichtiger oder unvollständiger Sendung müssen innerhalb von 14 Tagen nach Empfang der Lieferung geltend gemacht werden.

Bei entgeltpflichtigen Produkten trägt der Besteller auch die Versandkosten (mindestens 1,50 EUR).

Rechnungen / Mahnungen

Der Rechnungsbetrag ist innerhalb von 4 Wochen ohne jeglichen Abzug auf eines der in der Rechnung angegebenen Konten – unter Angabe des **Buchungs- und Kassenzzeichens** – zu überweisen. Rechnungen für Abonnements werden jeweils zum Quartalsende ausgestellt. Die Lieferung bleibt bis zur vollständigen Bezahlung Eigentum des Landes Berlin.

Für den Fall des Verzugs entsteht dem Statistischen Landesamt Berlin ein Anspruch auf Zahlung von Verzugszinsen von 5 v.H. über dem jeweils geltenden Basiszinssatz der Deutschen Bundesbank sowie Ersatz des sonst nachweisbaren Verzugs-

schadens. Für jede Mahnung, die nach Eintritt des Verzugs ergeht, sind dem Statistischen Landesamt Berlin Bearbeitungs-, Porto- und Vordruckkosten pauschal in Höhe von 7,50 EUR zu ersetzen.

Weitergabe der Daten

Die Urheberrechte an den Produkten und Leistungen liegen beim Land Berlin, vertreten durch den Direktor des Statistischen Landesamtes Berlin. Eine Vervielfältigung und Veröffentlichung, auch auszugsweise, ist nur mit der Quellenangabe "Statistisches Landesamt Berlin" gestattet. Eine Weitergabe der übermittelten Daten auf maschinenlesbaren Datenträgern oder in elektronischen Netzen bedarf der vorherigen schriftlichen Genehmigung durch das Statistische Landesamt Berlin; die elektronische Form genügt nicht.