

Statistischer Bericht

*A III 1 – vj 01/03

Wanderungen Berlin

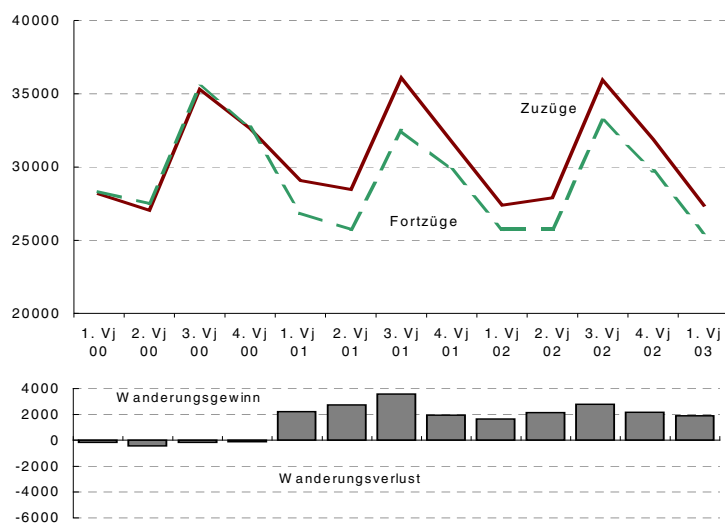
1. Vierteljahr 2003

Wanderungen über die Grenze von Berlin

Binnenwanderungen

Wanderungen zwischen Berlin und den kreisfreien
Städten und Landkreisen des Landes Brandenburg

Wanderungen über die Grenze von Berlin ab 1. Vierteljahr 2000



Information und Beratung

Wir über uns

Der Auftrag des Statistischen Landesamtes Berlin ist im Berliner Landesstatistikgesetz vom 9. Dezember 1992 definiert. Das Amt hat entsprechend den Grundsätzen der Neutralität, Objektivität und wissenschaftlichen Unabhängigkeit Daten unter Verwendung neuester wissenschaftlicher Erkenntnisse, sachgerechter Methoden und Informationstechniken zu sammeln und für die Darstellung politischer, gesellschaftlicher, wirtschaftlicher und ökologischer Zusammenhänge aufzuschlüsseln.

So erreichen Sie uns

Das **Statistische Landesamt Berlin** befindet sich im „Bildungs- und Verwaltungszentrum Friedrichsfelde“ im Bezirk Lichtenberg (Nähe Tierpark Friedrichsfelde).
**Statistisches Landesamt Berlin
Alt-Friedrichsfelde 60
10315 Berlin**

Verkehrsverbindungen:

U-Bahn, Linie U 5 bis Bahnhof „Friedrichsfelde“ (Anschluss Bus 108 bis Haltestelle „Bildungs- und Verwaltungszentrum“),

S-Bahn, Linien S 5, S 7, S 75 bis Bahnhof „Friedrichsfelde Ost“ (Anschluss Bus 392 bis Haltestelle „Bildungs- und Verwaltungszentrum“),

Straßenbahn, Linien 26, 27, 28 bis Haltestelle „Am Tierpark“,

Bus, Linien 108, 392 bis Haltestelle „Bildungs- und Verwaltungszentrum“ oder Linien 194, 291 bis Haltestelle „Am Tierpark / Alfred-Kowalke-Straße“.

Veröffentlichungen

Sie können alle Publikationen des Statistischen Landesamtes in unserer **Bibliothek** einsehen.

Öffnungszeiten:

montags bis mittwochs

von 9 bis 15 Uhr,

donnerstags

von 9 bis 17 Uhr

und freitags

von 9 bis 14 Uhr.

Telefon: (030) 9021 3540.

Hier stehen darüber hinaus auch die Veröffentlichungen der anderen Statistischen Ämter der Länder und des Bundes zur Verfügung, ebenso internationale Publikationen, insbesondere Standardwerke zur statistischen Methodenlehre und zu Wirtschafts- und Sozialwissenschaften.

Ein aktuelles Verzeichnis unserer Veröffentlichungen ist bei der **Zentralen Information und Beratung** zu erhalten.

Im **Internet** ist das Statistische Landesamt Berlin darüber hinaus mit Eckdaten für Berlin und Online-Datenbanken vertreten:

www.statistik-berlin.de

Informationen zu dieser Veröffentlichung

Fachbereich Bevölkerung:

Telefon: (030) 9021 3860/3543/3862

Telefax: (030) 51 58 83 12

E-Mail Internet:

bevoelkerung@statistik-berlin.de

Auskunftsstelle:

Zentrale Information und Beratung (ZI), Haus 3, Erdgeschoss

Zimmer 3.005,

Telefon: (030) 9021 3434

Telefax: (030) 9021 3655

E-Mail: info@statistik-berlin.de

Zeichenerklärung

- nichts vorhanden
- () Aussagewert ist eingeschränkt
- . Zahlenwert unbekannt oder geheimgehalten
- x Tabellenfach gesperrt, weil Aussage nicht sinnvoll
- / Zahlenwert nicht sicher genug
- 0 weniger als die Hälfte von 1 in der letzten besetzten Stelle, jedoch mehr als nichts
- p vorläufige Zahl
- ... Angabe fällt später an
- r berichtigte Zahl
- s geschätzte Zahl

Inhaltsverzeichnis

	Seite
Grafiken	
Information und Beratung	2
Erläuterungen	4
Allgemeine Hinweise	4
Definitionen	4
Erhebungsmrkmale	5
Ergebnisse kurz gefasst	6
Datenangebot aus dem Sachgebiet	18
Datenangebot	18
Lieferung	18
Kosten	18
Information und Beratung	18
Weitere Veröffentlichungen zum Thema *	18
Allgemeines Informationsangebot	19
Bestellung	
Liefer- und Zahlungsbedingungen	20
Tabellen	
1 Wanderungen über die Grenze von Berlin im 1. Vierteljahr 2003 nach Altersgruppen und Staatsangehörigkeit	16
2 Wanderungen zwischen Berlin und dem brandenburgischen Teil des engeren Verflechtungsraums ab 1. Vierteljahr 2000... 17	17
3 Zuzugs- bzw. Fortzugsüberschuss in den Bezirken von Berlin im 1. Vierteljahr 2003	17
1 Wanderungen über die Landesgrenze von Berlin sowie Binnenwanderungen seit 1991 nach Herkunfts- und Zielgebieten und Staatsangehörigkeit.....	7
2 Wanderungen über die Grenze von Berlin im 1. Vierteljahr 2003 nach Herkunfts- und Zielgebieten sowie Geschlecht	10
3 Wanderungen über die Grenze von Berlin im 1. Vierteljahr 2003 nach Herkunfts- und Zielgebieten im Ausland, Staatsangehörigkeit sowie Geschlecht	11
4 Wanderungen über die Grenze von Berlin im 1. Vierteljahr 2003 nach Altersgruppen, Geschlecht und Staatsangehörigkeit	12
5 Wanderungen über die Bezirks- und Landesgrenze von Berlin im 1. Vierteljahr 2003 nach Bezirken, Geschlecht und Staatsangehörigkeit	13
6 Binnenwanderungen in Berlin im 1. Vierteljahr 2003 nach Bezirken und Staatsangehörigkeit	14
7 Wanderungen zwischen Berlin und den kreisfreien Städten und Landkreisen des Landes Brandenburg im 1. Vierteljahr 2003 nach Geschlecht	15
8 Wanderungen zwischen Berlin und dem brandenburgischen Teil des engeren Verflechtungsraums im 1. Vierteljahr 2003 nach Altersgruppen	15

Impressum

Berliner Statistik
Statistischer Bericht
*A III 1 – vj 01/03

** Bericht enthält Angaben, die alle Statistischen Landesämter für ihren Bereich unter gleicher Kennziffer veröffentlichen*

Herausgeber

Statistisches Landesamt Berlin
Alt-Friedrichsfelde 60
10315 Berlin

Erscheinungsfolge

vierteljährlich

Preis

4,00 EUR

Bestell Nr.

110.10

© Statistisches Landesamt Berlin

Für nichtgewerbliche Zwecke sind

Vervielfältigung und unentgeltliche Verbreitung, auch auszugsweise, nur mit

Quellenangabe gestattet. Die Verbreitung,

auch auszugsweise, über elektronische

Systeme/Datenträger bedarf der vorherigen

Zustimmung. Alle übrigen Rechte bleiben

vorbehalten.

Erläuterungen

Allgemeine Hinweise

Aufgabe und Ziel der Statistik

Die Wanderungsstatistik ermöglicht Aussagen über die Zahl und Struktur der Zu- und Fortzüge über die Grenzen von Berlin sowie der Umzüge innerhalb des Stadtgebietes (Binnenwanderungen).

Die Ergebnisse fließen in die Fortschreibung des Bevölkerungsstandes am Ort der Hauptwohnung ein.

Rechtsgrundlage

Für die Durchführung der Wanderungsstatistik gilt das Gesetz über die Statistik der Bevölkerungsbewegung und die Fortschreibung des Bevölkerungsstandes vom 4. Juli 1957

(BGBl. I S. 694), in der Fassung der Bekanntmachung vom 14. März 1980 (BGBl. I S. 308), zuletzt geändert durch das Gesetz zur Änderung des Melderechtsrahmengesetzes (MRRG) und anderer Gesetze vom 25. März 2002 (BGBl. I S. 1186).

Periodizität

Die diesem Bericht zu Grunde liegende Wanderungsstatistik wird monatlich durchgeführt.

Berichtskreis

Die Statistik wird aus den Angaben erstellt, die ein Zu- bzw. Fortziehender bei der An- oder Abmeldung bzw. Statusänderung einer Wohnung bei der zuständigen Meldebehörde macht.

Systematiken

- Staatsangehörigkeits- und Gebietschlüssel – alphabetisches und systematisches Verzeichnis; Herausgeber: Statistisches Bundesamt, Wiesbaden; Verlag: Metzler-Poeschel, Stuttgart
- Amtliche Schlüsselnummern und Bevölkerungsdaten der Gemeinden und Verwaltungsbezirke in der Bundesrepublik Deutschland, in der jeweils aktuellen Fassung; Herausgeber: Statistisches Bundesamt, Wiesbaden; Verlag: Metzler-Poeschel, Stuttgart

Methodische Hinweise

Die Wanderungsstatistik wird bundesweit durchgeführt. Die Wanderungen aus allen Bundesländern werden erfasst, indem zwischen den Statistischen Landesämtern die Wanderungsdaten ausgetauscht werden. Dabei handelt es sich um Meldungen über Zuzüge in ein Bundesland, die vom dortigen Statistischen Landesamt an das Landesamt weitergeleitet werden, aus dessen Zuständigkeitsbereich der Zuzug erfolgt. Dort werden sie als Fortzug verbucht. So ist gewährleistet, dass die Wanderungen innerhalb des Bundesgebietes vollständig erfasst werden.

Die Staatsangehörigkeit und das Herkunftsland werden auf der Grundlage des vorgelegten Personaldokuments festgestellt. Das hat zur Folge, dass z. Zt. noch Fälle für die ehemalige Sowjetunion bzw. ehemalige Tschechoslowakei auftreten. Diese werden in der Rubrik "Unbekanntes Ausland" ausgewiesen.

Am 1. Januar 2001 trat die Berliner Gebietsreform in Kraft, bei der die Zahl der bisher bestehenden 23 Verwaltungsbezirke Berlins auf 12 Bezirke verkleinert wurde. Eine Darstellung der Ergebnisse für Berlin-West und Berlin-Ost ist ab 1. Januar 2001 nicht mehr möglich, da bei der Fusion ehemals West- und Ostbezirke zusammengelegt wurden.

Hinweise auf andere Veröffentlichungen

Ergebnisse der Wanderungsstatistik für das gesamte Bundesgebiet enthält die vom Statistischen Bundesamt herausgegebene Fachserie 1, Bevölkerung und Erwerbstätigkeit, Reihe 1, "Gebiet und Bevölkerung".

Definitionen

Zu- und Fortzüge

Wechsel der einzigen Wohnung oder des Hauptwohnungsstatus im Falle mehrerer Wohnungen.

Binnenwanderungen

Zu- und Fortzüge innerhalb Berlins, und zwar von Bezirk zu Bezirk und Umzüge innerhalb des gleichen Bezirks.

Hauptwohnung

Hat ein Einwohner mehrere Wohnungen im Geltungsbereich des Melderechtsrahmengesetzes, so ist eine dieser Wohnungen seine Hauptwohnung, jede weitere Wohnung seine Nebenwohnung. Hauptwohnung ist die vorwiegend benutzte Wohnung des Einwohners. Hauptwohnung eines verheirateten oder eine Lebenspartnerschaft führenden Einwohners, der nicht dauernd getrennt von seiner Familie oder seinem Lebenspartner lebt, ist die vorwiegend benutzte Wohnung der Familie oder der Lebenspartner. In Zweifelsfällen ist die vorwiegend benutzte Wohnung dort, wo der Schwerpunkt der Lebensbeziehungen des Einwohners liegt. Die Definition der Hauptwohnung ergibt sich aus § 12 Abs. 2 der Neufassung des Melderechtsrahmengesetzes (MRRG) vom 19. April 2002 (BGBl. I S. 1342).

Ausländer

Personen mit ausschließlich ausländischer oder ungeklärter Staatsangehörigkeit sowie Staatenlose. An- und Abmeldungen dieses Personenkreises bei

Besuchsaufenthalten werden als Wanderungsfälle gezählt.

EU-Staatsangehörigkeit

Hierzu zählen Personen aus den Staaten Belgien, Dänemark, Finnland, Frankreich, Griechenland, Vereinigtes Königreich einschließlich Nordirland, Irland, Italien, Luxemburg, Niederlande, Österreich, Portugal, Schweden und Spanien.

Zuzugs- bzw. Fortzugsüberschuss

Differenz zwischen der Zahl von Zuzügen und Fortzügen. Dieser Saldo bewirkt eine entsprechende Veränderung des Bevölkerungsbestandes (bei einem Zuzugsüberschuss erhöht sich die Bevölkerungszahl, bei einem Fortzugsüberschuss vermindert sie sich).

Bezirk (ab 1. Januar 2001)

Mitte (bisher: Mitte, Tiergarten, Wedding)
Friedrichshain-Kreuzberg
Pankow (bisher: Prenzlauer Berg, Weißensee, Pankow)
Charlottenburg-Wilmersdorf
Spandau
Steglitz-Zehlendorf
Tempelhof-Schöneberg
Neukölln
Treptow-Köpenick
Marzahn-Hellersdorf
Lichtenberg (bisher: Lichtenberg, Hohen-schönhausen)
Reinickendorf

Alte Bundesländer

Schleswig-Holstein
Hamburg
Niedersachsen
Bremen
Nordrhein-Westfalen
Hessen
Rheinland-Pfalz
Baden-Württemberg
Bayern
Saarland

Neue Bundesländer

Brandenburg
Mecklenburg-Vorpommern
Sachsen
Sachsen-Anhalt
Thüringen

Engerer Verflechtungsraum

Teil des gemeinsamen Planungsraumes der Länder Berlin und Brandenburg. Er wird gebildet aus Berlin und dem zusammenhängenden Teilraum des Landes Brandenburg, der strukturell am engsten mit dem Land Berlin verbunden ist.

Der am 11.11.1994 beschlossene Entwurf eines Landesplanungsvertrages zwischen den Ländern Berlin und Brandenburg legt in Artikel 7 Abs. 3 die zugehörigen Gebietskörperschaften fest.

Erhebungsmerkmale

Wanderungsart

Zuzug
Fortzug

Herkunfts-/Zielgebiet

Ausland
Staat
Übriges Bundesgebiet
Bundesland
Regierungsbezirk
Kreis
Gemeinde
Innerstädtisch
Bezirk

Geschlecht

männlich
weiblich

Geburtsdatum

Tag
Monat
Jahr

Staatsangehörigkeit

ca. 180 Staaten

Familienstand

ledig
verheiratet
verwitwet
geschieden

Religion

evangelisch
römisch-katholisch
sonstige Religionen/
Konfessionslos/ohne Angabe

Ergebnisse kurz gefasst

Im ersten Quartal des Jahres 2003 zogen 27 398 Personen nach Berlin, 25 516 Personen zogen aus der Stadt fort. Daraus resultiert ein Wanderungsgewinn von 1 882 Personen. Somit setzte sich die im Vorjahr beobachtete Entwicklung weiter fort.

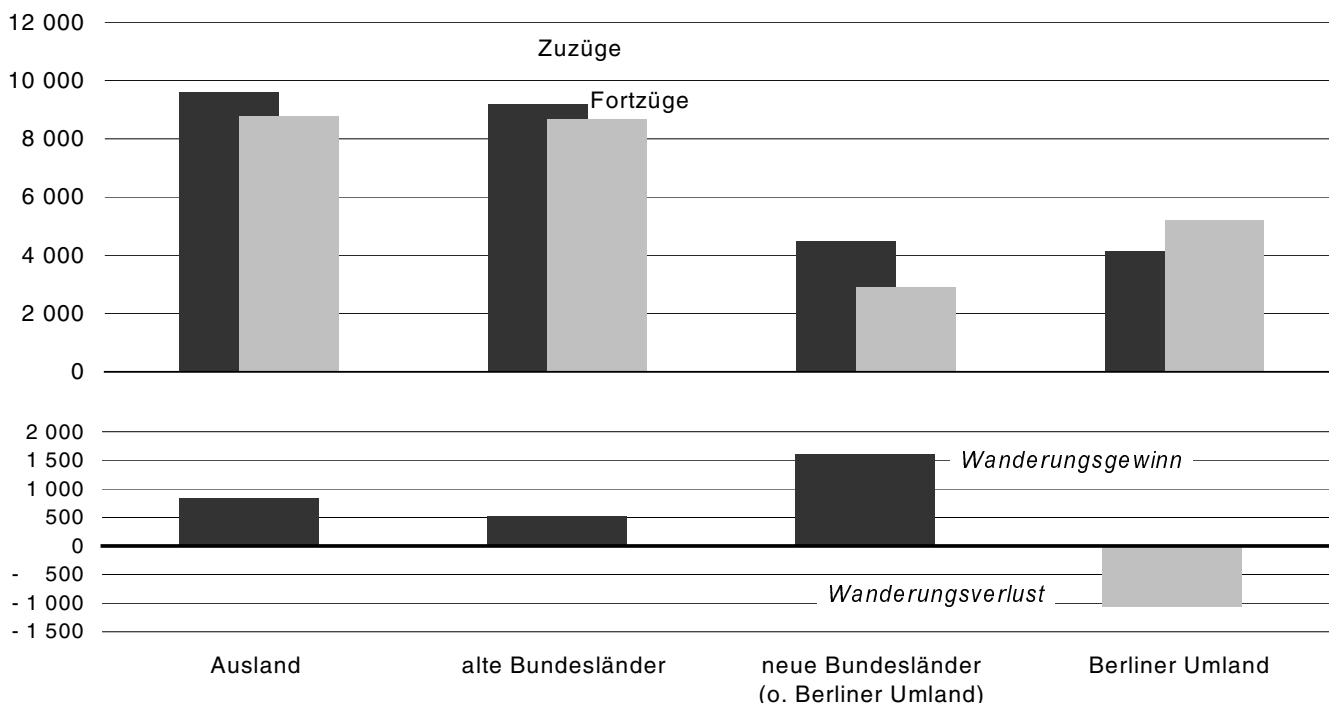
Die Wanderungsbewegungen zwischen Berlin und dem Ausland führten im 1. Quartal 2003 zu einem Bevölkerungsgewinn von 833 Personen (1. Quartal 2002: 1 072 Personen).

Aus den alten Bundesländern wechselten 9 181 Personen ihren Wohnsitz nach Berlin, während 8 668 Personen dorthin zogen. Dies ergibt einen Gewinn von 513 Personen. Im entsprechenden Vorjahresquartal betrug der Überschuss 327 Personen. Ebenfalls wurde gegenüber den neuen Bundesländern ein Wanderungsgewinn von 590 Personen ermittelt, der höher ausfiel als im gleichen Quartal des Vorjahres 2002 (226 Personen).

Bei den Wanderungsbewegungen zwischen Berlin und den neuen Bundesländern waren in den vergangenen Quartalen durchweg Verluste zu verzeichnen, die durch die hohe Zahl an Fortzügen in das zum Land Brandenburg gehörige Berliner Umland verursacht worden waren.

Zwar hat Berlin auch im ersten Quartal 2003 wieder Einwohner an sein Umland verloren, das Minus war mit 1 061 Personen allerdings geringer als im Vergleichsquartal 2002 mit 1 439 Personen. Der Gewinn aus dem restlichen Gebiet der neuen Bundesländer von 1 651 Personen konnte diesen Verlust mehr als ausgleichen.

Wanderungen über die Grenze von Berlin im 1. Vierteljahr 2003 nach Herkunfts- und Zielgebieten



1 Zuzüge über die Landesgrenze von Berlin sowie Binnenwanderungen seit 1991 nach Herkunftsgebieten und Staatsangehörigkeit

Jahr	Insgesamt	Ausland	Übriges Bundesgebiet			Binnenwanderungen
			alte Bundesländer	neue Bundesländer		
				insgesamt	darunter engerer Verflechtungsraum	
1	2	3	4	5	6	
a b s o l u t						
insgesamt						
1991	108 214	53 744	33 895	20 575	5 469	269 565
1992	121 848	68 805	34 054	18 989	5 717	280 723
1993	122 283	71 109	32 539	18 635	6 447	304 910
1994	117 598	63 326	34 665	19 607	6 898	327 335
1995	123 336	66 244	34 735	22 357	7 847	370 099
1996	117 365	60 015	33 209	24 141	9 234	400 820
1997	112 609	51 185	34 127	27 297	10 522	447 560
1998	118 308	47 842	39 979	30 487	11 582	453 376
1999	122 449	48 804	41 968	31 677	13 017	427 597
2000	123 154	46 545	43 301	33 308	14 371	409 665
2001	125 324	45 782	44 334	35 208	14 813	391 967
2002	123 066	43 370	43 536	36 160	15 659	380 582
1.Vj.	27 375	9 800	9 189	8 386	3 975	91 350
2.Vj.	27 879	9 709	9 886	8 284	3 710	92 922
3.Vj.	35 928	12 835	12 890	10 203	4 011	96 363
4.Vj.	31 884	11 026	11 571	9 287	3 963	99 947
2003						
1.Vj.	27 398	9 603	9 181	8 614	4 127	90 357
Ausländer						
1991	56 474	50 946	3 506	2 022	258	47 555
1992	72 784	65 934	4 618	2 232	488	57 806
1993	75 345	68 287	4 700	2 358	822	72 069
1994	68 938	60 258	5 948	2 732	729	76 936
1995	72 793	62 907	6 100	3 786	1 104	84 942
1996	66 107	56 119	5 728	4 260	1 105	84 990
1997	57 181	46 656	5 968	4 557	1 167	89 695
1998	51 840	42 761	5 273	3 806	998	86 779
1999	52 018	42 648	5 629	3 741	1 055	81 886
2000	50 007	40 240	6 138	3 629	1 051	78 854
2001	49 433	39 662	5 993	3 778	1 141	77 535
2002	47 055	37 496	5 957	3 602	1 104	72 965
1.Vj.	10 748	8 575	1 362	811	253	18 265
2.Vj.	10 602	8 341	1 409	852	269	18 560
3.Vj.	13 514	10 803	1 682	1 029	307	17 540
4.Vj.	12 191	9 777	1 504	910	275	18 600
2003						
1.Vj.	10 637	8 377	1 330	930	289	17 334
Veränderung gegenüber dem entsprechenden Vorjahreszeitraum in %						
insgesamt						
1992	12,6	28,0	0,5	- 7,7	4,5	4,1
1993	0,4	3,3	- 4,4	- 1,9	12,8	8,6
1994	- 3,8	- 10,9	6,5	5,2	7,0	7,4
1995	4,9	4,6	0,2	14,0	13,8	13,1
1996	- 4,8	- 9,4	- 4,4	8,0	17,7	8,3
1997	- 4,1	- 14,7	2,8	13,1	13,9	11,7
1998	5,1	- 6,5	17,1	11,7	10,1	1,3
1999	3,5	2,0	5,0	3,9	12,4	- 5,7
2000	0,6	- 4,6	3,2	5,1	10,4	- 4,2
2001	1,8	- 1,6	2,4	5,7	3,1	- 4,3
2002	- 1,8	- 5,3	- 1,8	2,7	5,7	- 2,9
1.Vj. 2003	0,1	- 2,0	- 0,1	2,7	3,8	- 1,1
Ausländer						
1992	28,9	29,4	31,7	10,4	89,1	21,6
1993	3,5	3,6	1,8	5,6	68,4	24,7
1994	- 8,5	- 11,8	26,6	15,9	- 11,3	6,8
1995	5,6	4,4	2,6	38,6	51,4	10,4
1996	- 9,2	- 10,8	- 6,1	12,5	0,1	0,1
1997	- 13,5	- 16,9	4,2	7,0	5,6	5,5
1998	- 9,3	- 8,3	- 11,6	- 16,5	- 14,5	- 3,3
1999	0,3	- 0,3	6,8	- 1,7	5,7	- 5,6
2000	- 3,9	- 5,6	9,0	- 3,0	- 0,4	- 3,7
2001	- 1,1	- 1,4	- 2,4	4,1	8,6	- 1,7
2002	- 4,8	- 5,5	- 0,6	- 4,7	- 3,2	- 5,9
1.Vj. 2003	- 1,0	- 2,3	- 2,3	14,7	14,2	- 5,1

Noch: 1 Fortzüge über die Landesgrenze von Berlin
sowie Binnenwanderungen seit 1991 nach Zielgebieten und Staatsangehörigkeit

Jahr	Insgesamt	Ausland	Übriges Bundesgebiet			Binnen- wanderungen
			alte Bundesländer	neue Bundesländer		
				insgesamt	darunter engerer Verflechtungs- raum	
1	2	3	4	5	6	
a b s o l u t						
insgesamt						
1991	82 786	29 297	39 861	13 628	5 311	269 565
1992	89 794	34 528	39 353	15 913	6 504	280 723
1993	100 090	41 947	36 827	21 316	10 385	304 910
1994	108 746	46 078	34 023	28 645	16 650	327 335
1995	113 330	44 020	34 181	35 129	22 369	370 099
1996	121 826	45 750	34 539	41 537	27 993	400 820
1997	139 535	52 147	34 445	52 943	38 507	447 560
1998	139 633	48 246	35 442	55 945	41 456	453 376
1999	129 464	42 594	35 298	51 572	38 263	427 597
2000	124 012	41 583	36 117	46 312	33 228	409 665
2001	114 857	34 614	38 223	42 020	29 230	391 967
2002	114 381	33 635	39 465	41 281	27 992	380 582
1.Vj.	25 750	8 728	8 862	8 160	5 414	91 350
2.Vj.	25 745	7 683	8 767	9 295	6 381	92 922
3.Vj.	33 165	9 942	11 952	11 271	7 377	96 363
4.Vj.	29 721	7 282	9 884	12 555	8 820	99 947
2003						
1.Vj.	25 516	8 770	8 668	8 078	5 188	90 357
Ausländer						
1991	30 527	26 601	3 244	682	152	47 555
1992	36 919	31 944	3 972	1 003	273	57 806
1993	44 666	39 221	3 816	1 629	418	72 069
1994	47 698	42 715	3 426	1 557	604	76 936
1995	46 591	40 347	4 309	1 935	790	84 942
1996	48 998	41 790	4 724	2 484	1 060	84 990
1997	54 639	47 636	4 714	2 289	981	89 695
1998	50 191	43 345	4 601	2 245	1 030	86 779
1999	44 470	37 476	4 972	2 022	972	81 886
2000	43 693	36 172	5 534	1 987	887	78 854
2001	37 815	29 122	6 441	2 252	989	77 535
2002	36 882	27 817	6 551	2 514	982	72 965
1.Vj.	9 594	7 531	1 484	579	233	18 265
2.Vj.	8 501	6 379	1 613	509	209	18 560
3.Vj.	10 358	7 927	1 813	618	248	17 540
4.Vj.	8 429	5 980	1 641	808	292	18 600
2003						
1.Vj.	9 278	7 364	1 356	558	243	17 334
Veränderung gegenüber dem entsprechenden Vorjahreszeitraum in %						
insgesamt						
1992	8,5	17,9	- 1,3	16,8	22,5	4,1
1993	11,5	21,5	- 6,4	34,0	59,7	8,6
1994	8,6	9,8	- 7,6	34,4	60,3	7,4
1995	4,2	- 4,5	0,5	22,6	34,3	13,1
1996	7,5	3,9	1,0	18,2	25,1	8,3
1997	14,5	14,0	- 0,3	27,5	37,6	11,7
1998	0,1	- 7,5	2,9	5,7	7,7	1,3
1999	- 7,3	- 11,7	- 0,4	- 7,8	- 7,7	- 5,7
2000	- 4,2	- 2,4	2,3	- 10,2	- 13,2	- 4,2
2001	- 7,4	- 16,8	5,8	- 9,3	- 12,0	- 4,3
2002	- 0,4	2,8	3,2	- 1,8	- 4,2	- 2,9
1.Vj. 2003	- 0,9	0,5	- 2,2	- 1,0	- 4,2	- 1,1
Ausländer						
1992	20,9	20,1	22,4	47,1	79,6	21,6
1993	21,0	22,8	- 3,9	62,4	53,1	24,7
1994	6,8	8,9	- 10,2	- 4,4	44,5	6,8
1995	- 2,3	- 5,5	25,8	24,3	30,8	10,4
1996	5,2	3,6	9,6	28,4	34,2	0,1
1997	11,5	14,0	- 0,2	- 7,9	- 7,5	5,5
1998	- 8,1	- 9,0	- 2,4	- 1,9	5,0	- 3,3
1999	- 11,4	- 13,5	8,1	- 9,9	- 5,6	- 5,6
2000	- 1,7	- 3,5	11,3	- 1,7	- 8,7	- 3,7
2001	- 13,5	- 19,5	16,4	13,3	11,5	- 1,7
2002	- 2,5	- 4,5	1,7	11,6	- 0,7	- 5,9
1.Vj. 2003	- 3,3	- 2,2	- 8,6	- 3,6	4,3	- 5,1

Noch: 1 Zuzugs- bzw. Fortzugsüberschuss über die Landesgrenze von Berlin
sowie Binnenwanderungen seit 1991 nach Herkunfts- bzw. Zielgebieten und Staatsangehörigkeit

Jahr	Insgesamt	Ausland	Übriges Bundesgebiet			Binnen- wanderungen
			alte Bundesländer	neue Bundesländer		
				insgesamt	darunter engerer Verflechtungs- raum	
1	2	3	4	5	6	
insgesamt						
1991	25 428	24 447	- 5 966	6 947	158	X
1992	32 054	34 277	- 5 299	3 076	- 787	X
1993	22 193	29 162	- 4 288	- 2 681	- 3 938	X
1994	8 852	17 248	642	- 9 038	- 9 752	X
1995	10 006	22 224	554	- 12 772	- 14 522	X
1996	- 4 461	14 265	- 1 330	- 17 396	- 18 759	X
1997	- 26 926	- 962	- 318	- 25 646	- 27 985	X
1998	- 21 325	- 404	4 537	- 25 458	- 29 874	X
1999	- 7 015	6 210	6 670	- 19 895	- 25 246	X
2000	- 858	4 962	7 184	- 13 004	- 18 857	X
2001	10 467	11 168	6 111	- 6 812	- 14 413	X
2002	8 685	9 735	4 071	- 5 121	- 12 333	
1.Vj.	1 625	1 072	327	226	- 1 439	X
2.Vj.	2 134	2 026	1 119	- 1 011	- 2 671	X
3.Vj.	2 763	2 893	938	- 1 068	- 3 366	X
4.Vj.	2 163	3 744	1 687	- 3 268	- 4 857	X
2003						
1.Vj.	1 882	833	513	536	- 1 061	X
Ausländer						
1991	25 947	24 345	262	1 340	106	X
1992	35 865	33 990	646	1 229	215	X
1993	30 679	29 066	884	729	404	X
1994	21 240	17 543	2 522	1 175	125	X
1995	26 202	22 560	1 791	1 851	314	X
1996	17 109	14 329	1 004	1 776	45	X
1997	2 542	- 980	1 254	2 268	186	X
1998	1 649	- 584	672	1 561	- 32	X
1999	7 548	5 172	657	1 719	83	X
2000	6 314	4 068	604	1 642	164	X
2001	11 618	10 540	- 448	1 526	152	X
2002	10 173	9 679	- 594	1 088	122	
1.Vj.	1 154	1 044	- 122	232	20	X
2.Vj.	2 101	1 962	- 204	343	60	X
3.Vj.	3 156	2 876	- 131	411	59	X
4.Vj.	3 762	3 797	- 137	102	- 17	X
2003						
1.Vj.	1 359	1 013	- 26	372	46	X

2 Wanderungen über die Grenze von Berlin im 1. Vierteljahr 2003 nach Herkunfts- und Zielgebieten sowie Geschlecht

Herkunfts- bzw. Zielgebiet	Zuzüge			Fortzüge			Zuzugs- bzw. Fortzugsüberschuss (-)		
	insgesamt	männlich	weiblich	insgesamt	männlich	weiblich	insgesamt	männlich	weiblich
	1	2	3	4	5	6	7	8	9
	insgesamt								
Schleswig-Holstein	504	270	234	605	319	286	- 101	- 49	- 52
Hamburg	597	312	285	583	310	273	14	2	12
Niedersachsen	1 680	875	805	1 270	664	606	410	211	199
Bremen	196	103	93	158	80	78	38	23	15
Nordrhein-Westfalen	2 068	1 064	1 004	1 857	999	858	211	65	146
Hessen	881	468	413	825	428	397	56	40	16
Rheinland-Pfalz	327	166	161	291	151	140	36	15	21
Baden-Württemberg	1 267	706	561	1 415	754	661	- 148	- 48	- 100
Bayern	1 588	848	740	1 618	875	743	- 30	- 27	- 3
Saarland	73	37	36	46	27	19	27	10	17
Brandenburg	5 826	2 894	2 932	6 301	3 225	3 076	- 475	- 331	- 144
Mecklenburg-Vorpommern	837	409	428	585	300	285	252	109	143
Sachsen	883	439	444	572	312	260	311	127	184
Sachsen-Anhalt	702	353	349	408	213	195	294	140	154
Thüringen	366	195	171	212	125	87	154	70	84
Bundesgebiet	17 795	9 139	8 656	16 746	8 782	7 964	1 049	357	692
Ausland	9 603	5 522	4 081	8 770	5 304	3 466	833	218	615
I n s g e s a m t	27 398	14 661	12 737	25 516	14 086	11 430	1 882	575	1 307
	Deutsche								
Schleswig-Holstein	467	254	213	570	304	266	- 103	- 50	- 53
Hamburg	523	271	252	498	258	240	25	13	12
Niedersachsen	1 473	760	713	1 092	559	533	381	201	180
Bremen	155	81	74	133	70	63	22	11	11
Nordrhein-Westfalen	1 762	903	859	1 521	796	725	241	107	134
Hessen	734	392	342	683	351	332	51	41	10
Rheinland-Pfalz	281	139	142	245	125	120	36	14	22
Baden-Württemberg	1 081	596	485	1 200	632	568	- 119	- 36	- 83
Bayern	1 312	693	619	1 333	710	623	- 21	- 17	- 4
Saarland	63	33	30	37	20	17	26	13	13
Brandenburg	5 331	2 614	2 717	5 989	3 048	2 941	- 658	- 434	- 224
Mecklenburg-Vorpommern	742	354	388	525	260	265	217	94	123
Sachsen	741	354	387	486	264	222	255	90	165
Sachsen-Anhalt	550	254	296	344	176	168	206	78	128
Thüringen	320	168	152	176	100	76	144	68	76
Bundesgebiet	15 535	7 866	7 669	14 832	7 673	7 159	703	193	510
Ausland	1 226	769	457	1 406	773	633	- 180	- 4	- 176
I n s g e s a m t	16 761	8 635	8 126	16 238	8 446	7 792	523	189	334
	Ausländer								
Schleswig-Holstein	37	16	21	35	15	20	2	1	1
Hamburg	74	41	33	85	52	33	- 11	- 11	-
Niedersachsen	207	115	92	178	105	73	29	10	19
Bremen	41	22	19	25	10	15	16	12	4
Nordrhein-Westfalen	306	161	145	336	203	133	- 30	- 42	12
Hessen	147	76	71	142	77	65	5	- 1	6
Rheinland-Pfalz	46	27	19	46	26	20	-	1	- 1
Baden-Württemberg	186	110	76	215	122	93	- 29	- 12	- 17
Bayern	276	155	121	285	165	120	- 9	- 10	1
Saarland	10	4	6	9	7	2	1	- 3	4
Brandenburg	495	280	215	312	177	135	183	103	80
Mecklenburg-Vorpommern	95	55	40	60	40	20	35	15	20
Sachsen	142	85	57	86	48	38	56	37	19
Sachsen-Anhalt	152	99	53	64	37	27	88	62	26
Thüringen	46	27	19	36	25	11	10	2	8
Bundesgebiet	2 260	1 273	987	1 914	1 109	805	346	164	182
Ausland	8 377	4 753	3 624	7 364	4 531	2 833	1 013	222	791
I n s g e s a m t	10 637	6 026	4 611	9 278	5 640	3 638	1 359	386	973

3 Wanderungen über die Grenze von Berlin im 1. Vierteljahr 2003 nach Herkunfts- und Zielgebieten im Ausland, Staatsangehörigkeit sowie Geschlecht

Herkunfts- bzw. Zielgebiet	Zuzüge				Fortzüge				Zuzugs- bzw. Fortzugsüberschuss (-)	
	insgesamt		darunter		insgesamt		darunter			
			Staatsangehörige des jeweiligen Herkunftsgebietes	Deutsche			Staatsangehörige des jeweiligen Zielgebietes	Deutsche		
	insgesamt	männlich	insgesamt	männlich	insgesamt	männlich	insgesamt	männlich		
1	2	3	4	5	6	7	8	9	10	
Baltische Staaten	86	26	81	1	51	21	48	1	35	5
Beneluxstaaten	177	112	106	43	219	135	129	65	- 42	- 23
Bosnien und Herzegowina	110	63	103	1	134	82	119	-	- 24	- 19
Bulgarien	187	79	179	8	120	55	117	2	67	24
Dänemark	91	49	71	10	77	36	61	15	14	13
Finnland	40	20	33	2	57	32	54	2	- 17	- 12
Frankreich ¹⁾	276	149	203	34	430	225	355	53	- 154	- 76
Griechenland	145	98	131	7	258	152	238	18	- 113	- 54
Vereinigtes Königreich	251	161	134	64	400	229	266	104	- 149	- 68
Irland	35	21	26	9	94	59	79	14	- 59	- 38
Italien ²⁾	307	195	253	30	467	330	424	34	- 160	- 135
Jugoslawien ³⁾	296	194	289	1	610	401	593	13	- 314	- 207
Kroatien	108	64	99	2	102	70	99	1	6	- 7
Norwegen	22	12	18	2	42	25	13	28	- 20	- 13
Österreich	200	116	140	38	277	166	181	81	- 77	- 50
Polen	1 095	667	877	209	641	412	507	130	454	255
Portugal	164	141	146	8	397	359	376	19	- 233	- 218
Rumänien	107	43	101	4	59	29	56	2	48	14
Russische Föderation	296	137	258	26	237	111	209	22	59	26
Schweden	71	29	63	3	139	85	103	34	- 68	- 56
Schweiz ⁴⁾	167	85	100	50	199	107	49	133	- 32	- 22
Slowakei	26	10	25	1	13	9	12	-	13	1
Slowenien	22	15	21	-	16	10	15	1	6	5
Spanien ⁵⁾	245	142	133	88	281	160	175	91	- 36	- 18
Tschechische Republik	60	31	51	5	66	44	51	4	- 6	- 13
Türkei	1 034	615	999	28	738	460	710	24	296	155
Ukraine	202	70	195	2	138	64	129	4	64	6
Ungarn	51	23	45	3	34	21	28	2	17	2
Weißrussland	53	26	48	1	35	22	32	1	18	4
Übriges Europa	160	84	146	6	87	55	76	5	73	29
Europa	6 084	3 477	5 074	686	6 418	3 966	5 304	903	- 334	- 489
darunter										
EU-Staaten	1 999	1 232	1 439	333	3 096	1 968	2 441	530	- 1 097	- 736
Ägypten	44	31	32	6	36	25	31	5	8	6
Algerien	21	17	19	2	18	16	16	1	3	1
Ghana	35	20	29	5	24	12	21	3	11	8
Marokko	53	35	53	-	30	22	28	2	23	13
Südafrika	14	11	4	8	22	9	7	13	- 8	2
Tunesien	29	27	28	1	18	11	15	3	11	16
Übriges Afrika	247	167	216	20	164	104	131	28	83	63
Afrika	443	308	381	42	312	199	249	55	131	109
Brasilien	74	34	52	18	51	22	32	16	23	12
Kanada	59	30	39	9	43	23	19	17	16	7
Vereinigte Staaten	522	274	352	116	369	186	178	163	153	88
Übriges Amerika	262	131	166	72	137	67	78	53	125	64
Amerika	917	469	609	215	600	298	307	249	317	171
Afghanistan	6	3	6	-	17	7	3	12	- 11	- 4
Armenien	7	4	6	-	5	2	5	-	2	2
Georgien	45	25	44	-	26	15	25	1	19	10
Indien	66	49	61	3	49	37	43	6	17	12
Indonesien	39	21	35	3	28	18	28	-	11	3
Irak	32	16	31	1	11	7	11	-	21	9
Iran, Islamische Rep.	64	30	59	2	39	21	39	-	25	9
Israel	104	69	73	16	49	29	26	15	55	40
Japan	67	30	64	3	96	45	82	13	- 29	- 15
Jordanien	35	17	23	6	17	14	12	3	18	3
Kasachstan	30	13	21	8	13	9	12	-	17	4
Kirgisistan	2	1	2	-	5	2	5	-	3	- 1
Libanon	250	173	146	7	80	56	59	18	170	117
Pakistan	14	12	14	-	26	16	16	10	- 12	- 4
Sri Lanka	19	13	15	4	26	23	25	1	- 7	- 10
Syrien, Arabische Rep.	45	26	40	3	22	16	14	6	23	10
Thailand	127	43	115	11	113	35	100	13	14	8
Usbekistan	11	4	11	-	4	2	3	1	7	2
Vietnam	164	89	163	1	99	66	96	2	65	23
Übriges Asien	679	369	632	24	461	254	404	39	218	115
Asien	1 806	1 007	1 561	92	1 886	674	1 008	140	620	333
Australien u.Ozeanien	93	55	51	30	96	45	33	58	- 3	10
Unbekanntes Ausland ⁶⁾	260	206	2	161	158	122	-	1	102	84
Insgesamt	9 603	5 522	7 678	1 226	8 770	5 304	6 901	1 406	833	218

1) einschl. Monaco - 2) einschl. San Marino und Vatikanstaat - 3) Serbien und Montenegro bzw. ohne nähere Angaben - 4) einschl. Liechtenstein
5) einschl. Andorra - 6) einschl. ungeklärte Fälle und solcher ohne Angabe von Herkunfts- bzw. Zielgebiet

4 Wanderungen über die Grenze von Berlin im 1. Vierteljahr 2003 nach Altersgruppen, Geschlecht und Staatsangehörigkeit

Altersgruppe von ... bis unter ... Jahren	Zuzüge			Fortzüge			Zuzugs- bzw. Fortzugsüberschuss (-)		
	insgesamt	männlich	weiblich	insgesamt	männlich	weiblich	insgesamt	männlich	weiblich
	1	2	3	4	5	6	7	8	9
insgesamt									
unter 6	1 094	568	526	1 240	644	596	- 146	- 76	- 70
6 - 15	1 389	741	648	1 504	763	741	- 115	- 22	- 93
15 - 18	587	313	274	449	222	227	138	91	47
18 - 20	788	348	440	564	291	273	224	57	167
20 - 25	5 836	2 758	3 078	3 373	1 598	1 775	2 463	1 160	1 303
25 - 30	5 592	2 987	2 605	4 236	2 285	1 951	1 356	702	654
30 - 35	3 722	2 169	1 553	3 786	2 221	1 565	- 64	- 52	- 12
35 - 40	2 638	1 643	995	3 146	1 965	1 181	- 508	- 322	- 186
40 - 45	1 785	1 113	672	2 165	1 355	810	- 380	- 242	- 138
45 - 50	1 076	644	432	1 306	822	484	- 230	- 178	- 52
50 - 55	789	445	344	982	601	381	- 193	- 156	- 37
55 - 60	535	301	234	703	399	304	- 168	- 98	- 70
60 - 65	520	256	264	745	424	321	- 225	- 168	- 57
65 und mehr	1 047	375	672	1 317	496	821	- 270	- 121	- 149
I n s g e s a m t	27 398	14 661	12 737	25 516	14 086	11 430	1 882	575	1 307
Deutsche									
unter 6	785	399	386	991	524	467	- 206	- 125	- 81
6 - 15	921	483	438	1 098	554	544	- 177	- 71	- 106
15 - 18	336	170	166	330	157	173	6	13	7
18 - 20	467	180	287	383	198	185	84	- 18	102
20 - 25	3 437	1 547	1 890	2 012	908	1 104	1 425	639	786
25 - 30	3 234	1 681	1 553	2 480	1 218	1 262	754	463	291
30 - 35	2 159	1 222	937	2 187	1 219	968	- 28	3	- 31
35 - 40	1 564	922	642	2 005	1 156	849	- 441	- 234	- 207
40 - 45	1 141	683	458	1 360	793	567	- 219	- 110	- 109
45 - 50	674	386	288	797	458	339	- 123	- 72	- 51
50 - 55	486	276	210	609	352	257	- 123	- 76	- 47
55 - 60	349	195	154	445	239	206	- 96	- 44	- 52
60 - 65	376	191	185	563	324	239	- 187	- 133	- 54
65 und mehr	832	300	532	978	346	632	- 146	- 46	- 100
I n s g e s a m t	16 761	8 635	8 126	16 238	8 446	7 792	523	189	334
Ausländer									
unter 6	309	169	140	249	120	129	60	49	11
6 - 15	468	258	210	406	209	197	62	49	13
15 - 18	251	143	108	119	65	54	132	78	54
18 - 20	321	168	153	181	93	88	140	75	65
20 - 25	2 399	1 211	1 188	1 361	690	671	1 038	521	517
25 - 30	2 358	1 306	1 052	1 756	1 067	689	602	239	363
30 - 35	1 563	947	616	1 599	1 002	597	- 36	- 55	19
35 - 40	1 074	721	353	1 141	809	332	- 67	- 88	21
40 - 45	644	430	214	805	562	243	- 161	- 132	- 29
45 - 50	402	258	144	509	364	145	- 107	- 106	- 1
50 - 55	303	169	134	373	249	124	- 70	- 80	10
55 - 60	186	106	80	258	160	98	- 72	- 54	- 18
60 - 65	144	65	79	182	100	82	- 38	- 35	- 3
65 und mehr	215	75	140	339	150	189	- 124	- 75	- 49
I n s g e s a m t	10 637	6 026	4 611	9 278	5 640	3 638	1 359	386	973

5 Wanderungen über die Bezirks- und Landesgrenze von Berlin im 1. Vierteljahr 2003 nach Bezirken, Geschlecht und Staatsangehörigkeit

Bezirk	Wanderungen insgesamt						Darunter über die Landesgrenze					
	Zuzüge		Fortzüge		Zuzugs- bzw. Fortzugsüberschuss (-)		Zuzüge		Fortzüge		Zuzugs- bzw. Fortzugsüberschuss (-)	
	insges.	männl.	insges.	männl.	insges.	männl.	insges.	männl.	insges.	männl.	insges.	männl.
	1	2	3	4	5	6	7	8	9	10	11	12
	insgesamt											
Mitte	8 814	4 955	9 820	5 691	- 1 006	- 736	4 129	2 299	4 418	2 684	- 289	- 385
Friedrh.-Kreuzb.	7 319	4 002	6 523	3 619	796	383	3 123	1 724	2 089	1 199	1 034	525
Pankow	7 062	3 804	6 257	3 327	805	477	3 105	1 655	2 545	1 330	560	325
Charlbg.-Wilmerd.	6 636	3 448	6 140	3 215	496	233	2 827	1 483	2 513	1 329	314	154
Spandau	3 330	1 698	2 991	1 561	339	137	1 385	673	1 391	731	- 6	- 58
Steglitz-Zehlend.	4 932	2 451	4 537	2 322	395	129	1 953	957	1 946	968	7	- 11
Tempelh.-Schöneb.	6 558	3 431	6 695	3 458	- 137	- 27	2 522	1 314	2 115	1 107	407	207
Neukölln	6 085	3 358	5 812	3 171	273	187	2 266	1 267	2 081	1 164	185	103
Treptow-Köpenick	3 573	1 930	3 233	1 803	340	127	1 377	748	1 352	769	25	- 21
Marzahn-Hellersd.	3 475	1 875	4 020	2 152	- 545	- 277	1 330	697	1 651	896	- 321	- 199
Lichtenberg	5 238	2 854	5 225	2 941	13	- 87	2 159	1 216	2 023	1 183	136	33
Reinickendorf	3 603	1 891	3 490	1 862	113	29	1 222	628	1 392	726	- 170	- 98
Berlin	66 625	35 697	64 743	35 122	1 882	575	27 398	14 661	25 516	14 086	1 882	575
	Ausländer											
Mitte	3 673	2 130	4 276	2 684	- 603	- 554	2 070	1 213	2 805	1 814	- 735	- 601
Friedrh.-Kreuzb.	2 191	1 258	1 854	1 106	337	152	1 139	660	767	455	372	205
Pankow	1 348	750	1 089	610	259	140	832	450	501	271	331	179
Charlbg.-Wilmerd.	2 342	1 302	1 829	979	513	323	1 359	740	978	519	381	221
Spandau	925	522	788	475	137	47	522	286	376	237	146	49
Steglitz-Zehlend.	1 220	628	1 098	555	122	73	696	335	553	265	143	70
Tempelh.-Schöneb.	1 947	1 078	1 813	1 034	134	44	979	527	763	447	216	80
Neukölln	2 368	1 381	1 965	1 161	403	220	1 153	674	945	566	208	108
Treptow-Köpenick	645	445	582	412	63	33	293	200	273	206	20	- 6
Marzahn-Hellersd.	582	324	504	286	78	38	330	170	203	113	127	57
Lichtenberg	1 316	820	1 545	1 012	- 229	- 192	866	551	792	556	74	- 5
Reinickendorf	894	501	749	439	145	62	398	220	322	191	76	29
Berlin	19 451	11 139	18 092	10 753	1 359	386	10 637	6 026	9 278	5 640	1 359	386

6 Binnenwanderungen in Berlin im 1. Vierteljahr 2003 nach Bezirken und Staatsangehörigkeit

Von Bezirk	Nach Bezirk												Binnenfortzüge
	Mitte	Frie - Kreu	Pankow	Charl - Wilm	Spandau	Steg - Zehl	Temp - Schön	Neukölln	Trept - Köp	Marz - Hell	Lichten- berg	Reini- cken- dorf	
	1	2	3	4	5	6	7	8	9	10	11	12	
insgesamt													
Mitte	X	774	888	697	319	316	482	443	185	150	254	894	5 402
Friedrh.-Kreuzb.	609	X	663	301	103	188	541	954	268	200	499	108	4 434
Pankow	727	688	X	174	99	126	161	204	213	363	719	238	3 712
Charlbg.-Wilmerd.	649	316	232	X	441	662	693	240	57	40	70	227	3 627
Spandau	224	91	74	412	X	140	180	129	43	48	56	203	1 600
Steglitz-Zehlend.	296	208	114	630	112	X	676	283	60	47	50	115	2 591
Tempelh.-Schöneb.	486	433	214	771	263	917	X	875	105	135	131	250	4 580
Neukölln	427	729	193	330	150	314	877	X	325	80	133	173	3 731
Treptow-Köpenick	132	212	234	69	89	61	104	297	X	335	287	61	1 881
Marzahn-Hellersd.	187	221	390	62	56	49	53	98	391	X	820	42	2 369
Lichtenberg	320	435	656	106	77	64	130	144	501	699	X	70	3 202
Reinickendorf	628	89	299	257	236	142	139	152	48	48	60	X	2 098
Binnenzüge	4 685	4 196	3 957	3 809	1 945	2 979	4 036	3 819	2 196	2 145	3 079	2 381	39 227
Binnenwanderungssaldo	- 717	- 238	245	182	345	388	- 544	88	315	- 224	- 123	283	-
Umzüge im selben Bezirk	5 460	4 116	5 908	3 658	3 336	3 190	3 751	4 939	3 790	5 412	4 174	3 396	51 130
Ausländer													
Mitte	X	241	137	236	82	80	164	191	52	23	49	216	1 471
Friedrh.-Kreuzb.	205	X	91	91	26	42	134	343	35	11	79	30	1 087
Pankow	174	94	X	41	17	37	28	70	13	28	62	24	588
Charlbg.-Wilmerd.	223	95	31	X	70	99	173	68	13	9	26	44	851
Spandau	83	19	16	77	X	29	46	34	16	25	23	44	412
Steglitz-Zehlend.	104	63	14	112	22	X	97	70	19	16	13	15	545
Tempelh.-Schöneb.	205	115	33	176	49	112	X	238	16	23	27	56	1 050
Neukölln	176	248	32	118	40	67	198	X	49	23	34	35	1 020
Treptow-Köpenick	40	31	16	18	24	12	23	76	X	18	44	7	309
Marzahn-Hellersd.	65	26	27	21	7	6	8	37	15	X	77	12	301
Lichtenberg	148	102	96	43	32	19	61	51	115	73	X	13	753
Reinickendorf	180	18	23	50	34	21	36	37	9	3	16	X	427
Binnenzüge	1 603	1 052	516	983	403	524	968	1 215	352	252	450	496	8 814
Binnenwanderungssaldo	132	- 35	- 72	132	- 9	- 21	- 82	195	43	- 49	- 303	69	-
Umzüge im selben Bezirk	2 085	974	331	826	442	393	639	1 643	149	201	508	329	8 520

7 Wanderungen zwischen Berlin und den kreisfreien Städten und Landkreisen des Landes Brandenburg im 1. Vierteljahr 2003 nach Geschlecht

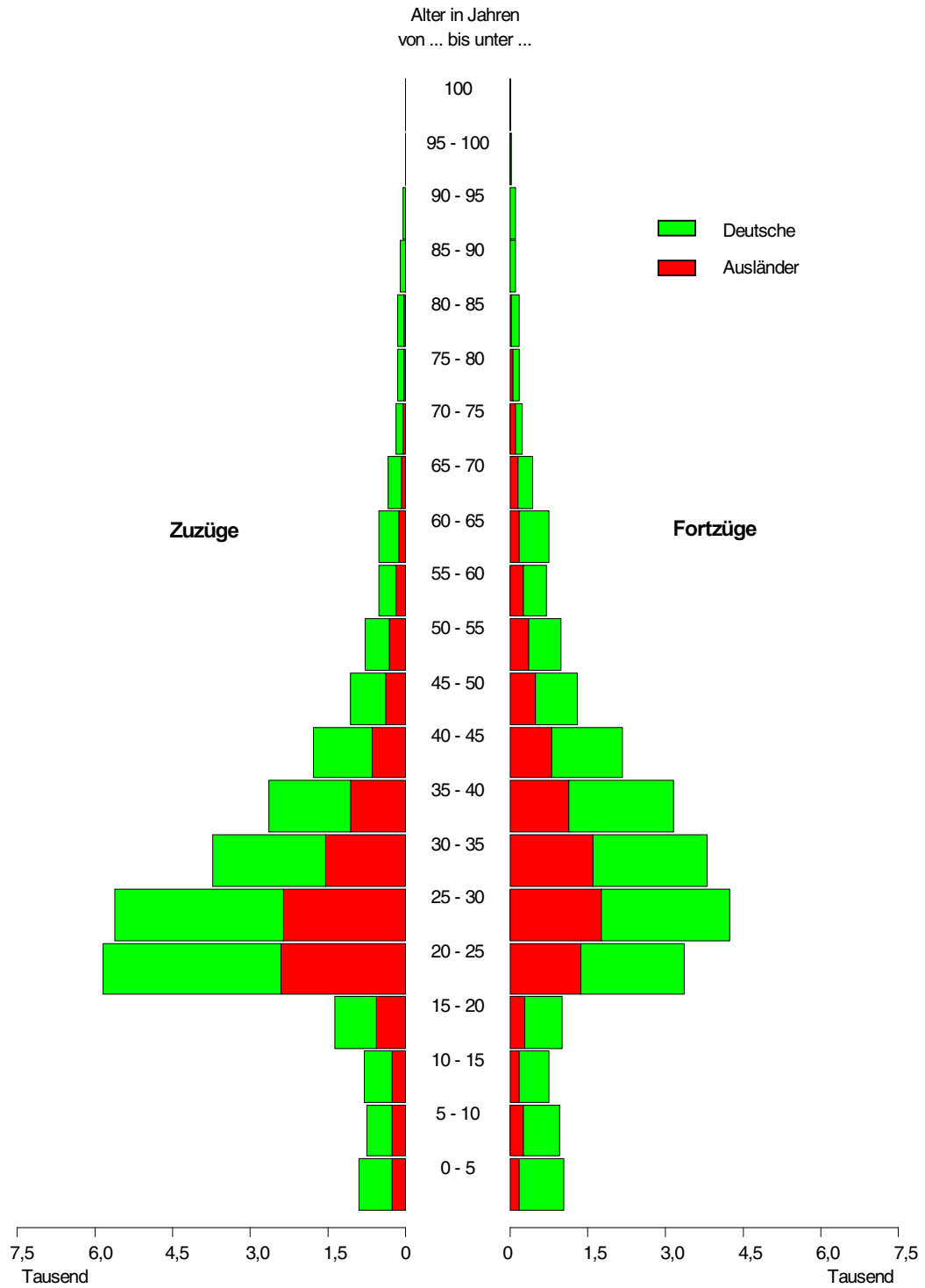
Herkunfts- bzw. Zielgebiet	Zuzüge			Fortzüge			Zuzugs- bzw. Fortzugsüberschuss (-)		
	insgesamt	männlich	weiblich	insgesamt	männlich	weiblich	insgesamt	männlich	weiblich
	1	2	3	4	5	6	7	8	9
Brandenburg	5 826	2 894	2 932	6 301	3 225	3 076	- 475	- 331	- 144
Kreisfreie Städte									
Brandenburg an der Havel	70	43	27	35	20	15	35	23	12
Cottbus	112	54	58	58	35	23	54	19	35
Frankfurt (Oder)	117	53	64	54	32	22	63	21	42
Potsdam	370	190	180	340	178	162	30	12	18
Landkreise									
Barnim	634	320	314	785	394	391	- 151	- 74	- 77
Dahme-Spreewald	575	288	287	661	332	329	- 86	- 44	- 42
Elbe-Elster	64	28	36	40	23	17	24	5	19
Havelland	453	219	234	669	350	319	- 216	- 131	- 85
Märkisch-Oderland	673	322	351	796	400	396	- 123	- 78	- 45
Oberhavel	796	396	400	990	508	482	- 194	- 112	- 82
Oberspreewald-Lausitz	102	51	51	23	12	11	79	39	40
Oder-Spree	427	213	214	440	220	220	- 13	- 7	- 6
Ostprignitz-Ruppin	161	83	78	87	48	39	74	35	39
Potsdam-Mittelmark	564	264	300	603	286	317	- 39	- 22	- 17
Prignitz	50	26	24	53	30	23	- 3	- 4	1
Spree-Neiße	74	40	34	32	15	17	42	25	17
Teltow-Fläming	435	230	205	506	263	243	- 71	- 33	- 38
Uckermark	149	74	75	129	79	50	20	- 5	25

8 Wanderungen zwischen Berlin und dem brandenburgischen Teil des engeren Verflechtungsraums im 1. Vierteljahr 2003 nach Altersgruppen

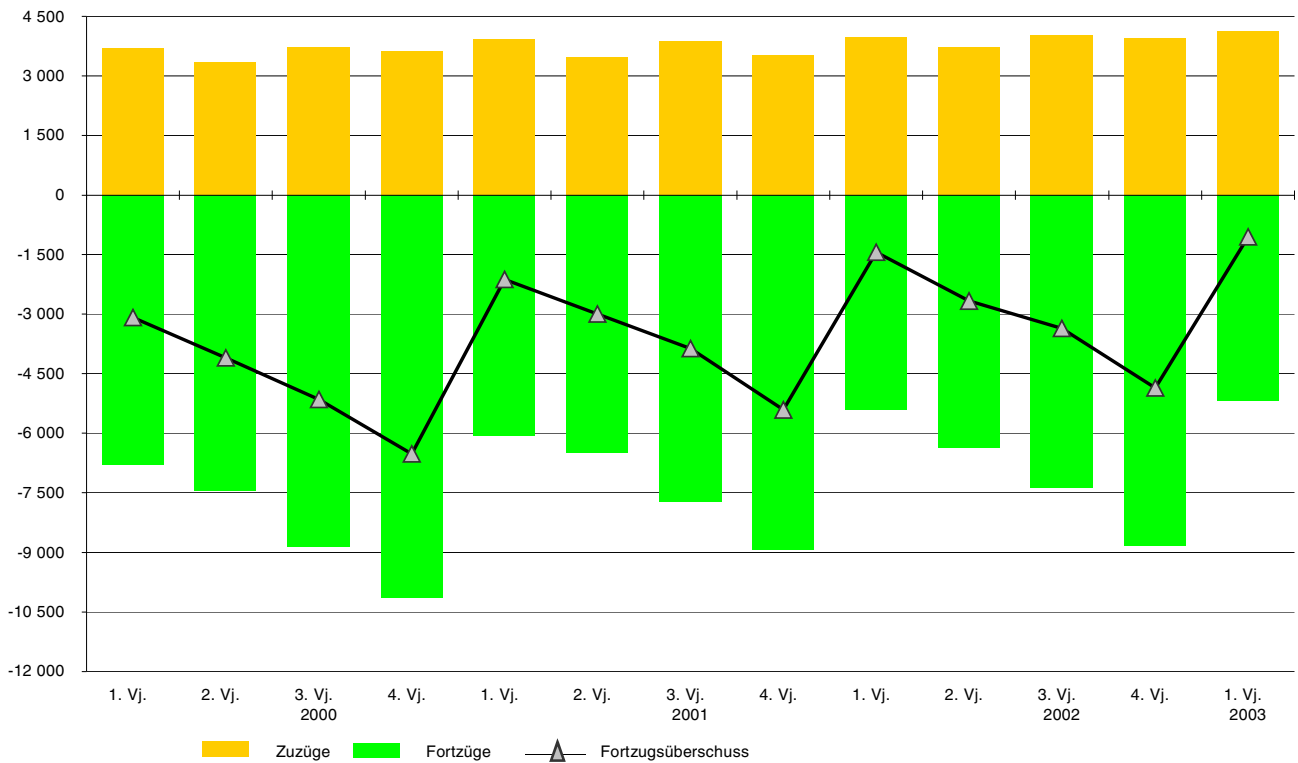
Herkunfts- bzw. Zielgebiet	Insgesamt	Altersgruppe von ... bis unter ... Jahren							
		unter 6	6 - 18	18 - 25	25 - 35	35 - 45	45 - 55	55 - 65	65 und älter
	1	2	3	4	5	6	7	8	9
		Zuzüge							
Engerer Verflechtungsraum ¹⁾	4 127	206	553	1 012	960	748	335	143	170
Kreisfreie Stadt Potsdam	370	16	21	94	130	69	21	9	10
Landkreise									
Barnim	513	16	82	152	99	92	47	11	14
Dahme-Spreewald	505	32	57	125	109	85	44	21	32
Havelland	389	23	59	85	96	68	28	15	15
Märkisch-Oderland	509	11	73	166	109	79	39	17	15
Oberhavel	738	43	97	148	176	151	55	28	40
Oder-Spree	284	18	28	83	65	41	22	11	16
Potsdam-Mittelmark	471	34	90	81	93	96	46	16	15
Teltow-Fläming	348	13	46	78	83	67	33	15	13
		Fortzüge							
Engerer Verflechtungsraum ¹⁾	5 188	372	675	601	1 082	1 178	515	367	398
Kreisfreie Stadt Potsdam	340	25	21	46	109	72	33	17	17
Landkreise									
Barnim	664	49	87	90	118	155	65	52	48
Dahme-Spreewald	594	38	54	83	131	119	71	54	44
Havelland	619	56	104	44	112	149	68	42	44
Märkisch-Oderland	704	36	110	94	136	168	67	43	50
Oberhavel	931	51	105	113	195	214	90	75	88
Oder-Spree	355	25	49	50	85	62	24	24	36
Potsdam-Mittelmark	546	65	88	32	104	133	54	31	39
Teltow-Fläming	435	27	57	49	92	106	43	29	32
		Zuzugs- bzw. Fortzugsüberschuss (-)							
Engerer Verflechtungsraum ¹⁾	- 1 061	- 166	- 122	411	- 122	- 430	- 180	- 224	- 228
Kreisfreie Stadt Potsdam	30	- 9	-	48	21	- 3	- 12	- 8	- 7
Landkreise									
Barnim	- 151	- 33	- 5	62	- 19	- 63	- 18	- 41	- 34
Dahme-Spreewald	- 89	- 6	3	42	- 22	- 34	- 27	- 33	- 12
Havelland	- 230	- 33	- 45	41	- 16	- 81	- 40	- 27	- 29
Märkisch-Oderland	- 195	- 25	- 37	72	- 27	- 89	- 28	- 26	- 35
Oberhavel	- 193	- 8	- 8	35	- 19	- 63	- 35	- 47	- 48
Oder-Spree	- 71	- 7	21	33	- 20	- 21	- 2	- 13	- 20
Potsdam-Mittelmark	- 75	- 31	2	49	- 11	- 37	- 8	- 15	- 24
Teltow-Fläming	- 87	- 14	- 11	29	- 9	- 39	- 10	- 14	- 19

1) siehe Seite 5 unter Definitionen

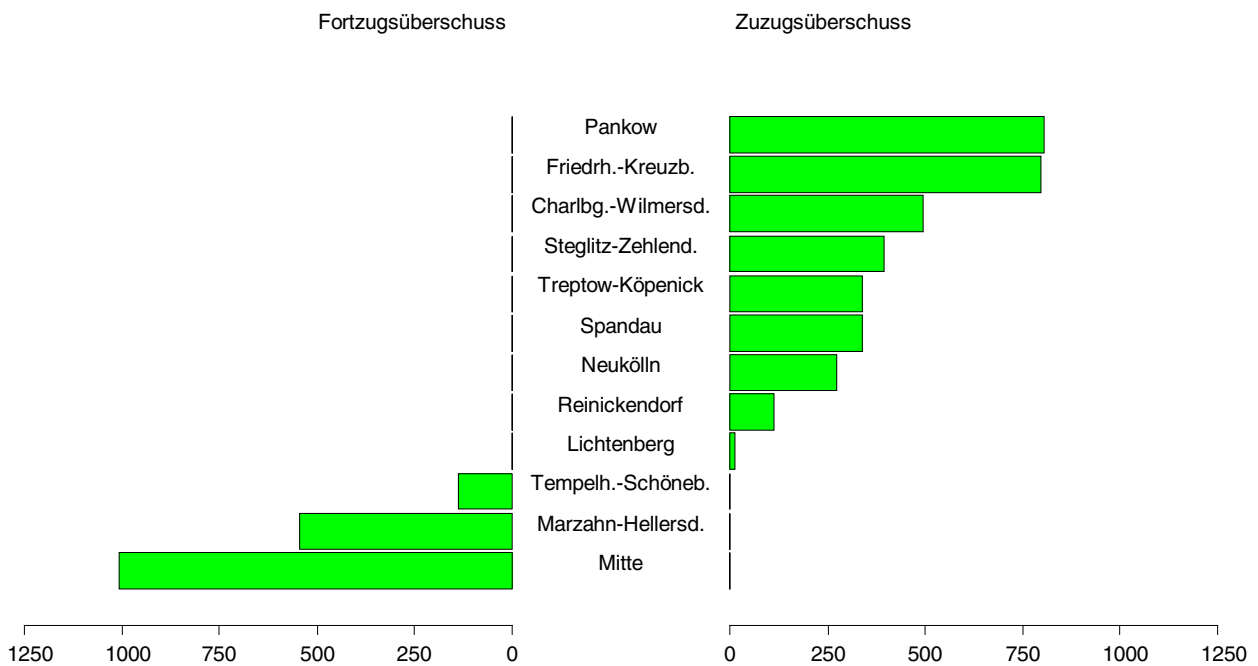
1 Wanderungen über die Grenze von Berlin im 1. Vierteljahr 2003 nach Altersgruppen und Staatsangehörigkeit



2 Wanderungen zwischen Berlin und dem brandenburgischen Teil des engeren Verflechtungsraums ab 1. Vierteljahr 2000



3 Zuzugs- bzw. Fortzugsüberschuss in den Bezirken von Berlin im 1. Vierteljahr 2003



Datenangebot aus dem Sachgebiet

Datenangebot

Die in diesem Bericht enthaltenen Tabellen geben die gängigsten Kombinationen der aufgelisteten Merkmale wieder. Für den Informationsbedarf, der damit nicht abgedeckt werden kann, werden **Sonderauswertungen** erstellt.

Die Merkmale und deren Gliederung sind auf Seite 4 dieses Berichtes dargestellt.

Zeitreihen, zum Teil ab 1950 oder früher, sind ebenfalls verfügbar.

Lieferung

Bestellte Tabellen oder Daten werden kurzfristig entweder als Ausdruck oder als Excel-Datei erstellt. Die Lieferung der Ergebnisse erfolgt dann entweder über **E-Mail** oder **Fax** (bis maximal 10 Seiten) bzw. als **Ausdruck, Diskette** oder **CD-ROM** durch die Post. Selbst-abholer können die Ergebnisse direkt beim Statistischen Landesamt abholen.

Kosten

Die Leistungen sind nach dem geltenden Kostentarif des Statistischen Landesamtes grundsätzlich kostenpflichtig. Ausgenommen davon sind unmittelbare Berliner Landesbehörden (z. B. Senatsverwaltungen und Bezirksämter), Mitglieder des Abgeordnetenhauses, Berliner Mitglieder des Bundestages und des Europäischen Parlaments, Journalisten sowie Dienststellen, Behörden und Ämter, mit denen ein Schriftenaustausch besteht. Die Kosten für Standardtabellen sind in dem entsprechenden Abschnitt angegeben. Kosten für andere Auswertungen werden nach Aufwand berechnet. Die Zahlung erfolgt auf Rechnung, die Zahlungsfrist beträgt vier Wochen.

Information und Beratung

Nähere Auskünfte zu Information und Beratung finden Sie auf Seite 2:

Weitere Veröffentlichungen zum Thema *

Statistische Berichte

Bevölkerung

- Bevölkerungsentwicklung und Bevölkerungsstand bis Dezember 1999 monatlich, 20 Seiten
4,00 EUR
Bestell-Nr.: 110.2
- Bevölkerungsentwicklung und Bevölkerungsstand ab 1. Vierteljahr 2000 vierteljährlich, 16 Seiten
4,00 EUR
Bestell-Nr.: 110.2
- Bevölkerung , Teil 1: Berlin, Berlin-West, Berlin-Ost bis 2000 jährlich, 36 Seiten
6,00 EUR
Bestell-Nr.: 110.3
- Bevölkerung , Teil 2: Bezirke bis 2000 jährlich, 48 Seiten
8,00 EUR
Bestell-Nr.: 110.3a
- Bevölkerung ab 2001 jährlich, 35 Seiten
6,00 EUR
Bestell-Nr.: 110.3
- Melderechtlich registrierte Einwohner (Statistische Gebiete) halbjährlich, 28 Seiten
4,00 EUR
Bestell-Nr.: 110.4a
- Melderechtlich registrierte Ausländer halbjährlich, 24 Seiten
4,00 EUR
Bestell-Nr.: 110.5
- Bevölkerung und Privathaushalte (Mikrozensus), Teil 1 jährlich, 28 Seiten
6,00 EUR
Bestell-Nr.: 110.6
- Bevölkerung und Privathaushalte (Mikrozensus), Teil 2 jährlich, 28 Seiten
6,00 EUR
Bestell-Nr.: 110.6
- Einbürgerungen jährlich, 19 Seiten
4,00 EUR
Bestell-Nr.: 110.7

Bevölkerungsbewegung

- Eheschließungen, Geborene und Gestorbene bis Dezember 1999 monatlich, 8 Seiten
4,00 EUR
Bestell-Nr.: 110.8
- Eheschließungen, Geborene und Gestorbene jährlich, 12 Seiten
4,00 EUR
Bestell-Nr.: 110.8a
- Gerichtliche Ehelösungen jährlich, 12 Seiten
4,00 EUR
Bestell-Nr.: 110.9
- Wanderungen (Zu und Fortzüge) jährlich, 16 Seiten
4,00 EUR
Bestell-Nr.: 110.10a

Gesundheitswesen

- Sterbetafel in abgekürzter Form jährlich, 15 Seiten
4,00 EUR
Bestell-Nr.: 110.12
- Sterbefälle in Berlin 1996 nach Todesursachen, 190 Seiten
9,00 EUR
Bestell-Nr.: 130.4

* Preisänderungen sind vorbehalten

Allgemeines Informationsangebot

Datenmaterial auf Papier, Diskette oder im Internet zu folgenden Themen:

- Gebiet (regionales Bezugssystem)
- Bevölkerung und Bevölkerungsbewegung (Geburten, Sterbefälle, Zu- und Fortzüge)
- Einwohnerregisterstatistik
- Mikrozensus (Haushalte, Familien, Sozialstruktur)
- Großzählungen (Volkszählung, Gebäude- und Wohnungszählung)
- Gesundheitswesen
- Wahlen (Ergebnisse)
- Allgemeinbildendes und berufliches Schulwesen (Einrichtungen, Schüler)
- Kultur, Freizeit, Sport
- Hochschulen (Fach- und Hochschulen, Universitäten, Studenten)
- Rechtspflege
- Öffentliche Sozialleistungen (Jugendhilfe, Sozialhilfe, Wohngeld)
- Polizeiliche Kriminalitätsstatistik, Verkehr
- Verarbeitendes Gewerbe
- Bautätigkeit und Wohnungen
- Handel, Gastgewerbe
- Verdienste, Handwerk
- Landwirtschaft, Umwelt, Energie- und Wasserversorgung
- Volkswirtschaftliche Gesamtrechnungen
- Öffentliche Finanzen, Personal im Öffentlichen Dienst
- Preise, laufende Wirtschaftsrechnungen
- Steuern
- Unternehmen und Arbeitsstätten, Unternehmensregister

Veröffentlichungen

Statistisches Jahrbuch

Kompendium zu Berlin in Jahresdaten aus allen Bereichen der amtlichen Statistik

Monatschrift

Beiträge zu Methodik und Ergebnissen statistischer Erhebungen

Statistische Berichte

Tabellen und Kurzerläuterungen zu Ergebnissen der verschiedenen Sachgebiete der amtlichen Statistik

Faltblätter

Informationen kurz und knapp zum Tourismus, zur Umwelt, zu Bildung und Kultur, zum Mikrozensus

Verzeichnis der Veröffentlichungen

Überblick über alle vom Statistischen Landesamt Berlin herausgegebenen Veröffentlichungen auf Papier, Diskette und CD.

