

Statistischer Bericht

*A III 1 – vj 03/02

Wanderungen

Berlin

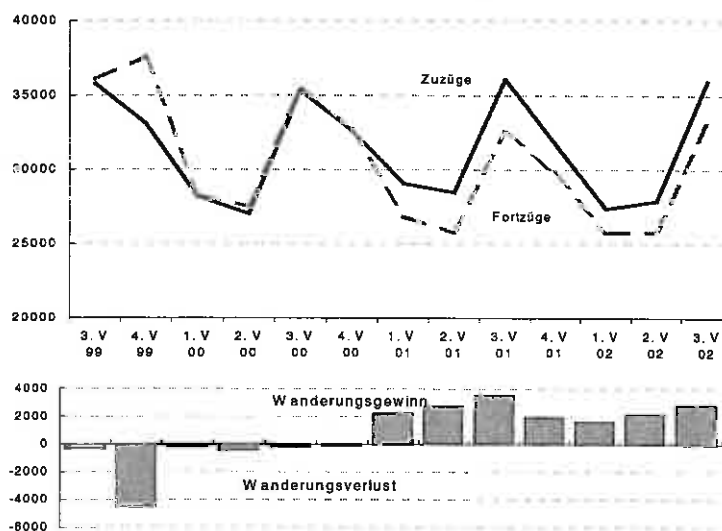
3. Vierteljahr 2002

Wanderungen über die Grenze von Berlin

Binnenwanderungen

Wanderungen zwischen Berlin und den kreisfreien
Städten und Landkreisen des Landes Brandenburg

Wanderungen über die Grenze von Berlin ab 3. Vierteljahr 1999



Wir über uns

Der Auftrag des Statistischen Landesamtes Berlin ist im Berliner Landesstatistikgesetz vom 9. Dezember 1992 definiert. Das Amt hat entsprechend den Grundsätzen der Neutralität, Objektivität und wissenschaftlichen Unabhängigkeit Daten unter Verwendung neuester wissenschaftlicher Erkenntnisse, sachgerechter Methoden und Informationstechniken zu sammeln und für die Darstellung politischer, gesellschaftlicher, wirtschaftlicher und ökologischer Zusammenhänge aufzuschlüsseln.

So erreichen Sie uns

Das **Statistische Landesamt Berlin** befindet sich im „Bildungs- und Verwaltungszentrum Friedrichsfelde“ im Bezirk Lichtenberg (Nähe Tierpark Friedrichsfelde).
**Statistisches Landesamt Berlin
Alt-Friedrichsfelde 60
10315 Berlin**

Verkehrsverbindungen:

U-Bahn, Linie U 5 bis Bahnhof „Friedrichsfelde“ (Anschluss Bus 108 bis Haltestelle „Bildungs- und Verwaltungszentrum“),

S-Bahn, Linien S 5, S 7, S 75 bis Bahnhof „Friedrichsfelde Ost“ (Anschluss Bus 392 bis Haltestelle „Bildungs- und Verwaltungszentrum“),

Straßenbahn, Linien 26, 27, 28 bis Haltestelle „Am Tierpark“,

Bus, Linien 108, 392 bis Haltestelle „Bildungs- und Verwaltungszentrum“ oder Linien 194, 291 bis Haltestelle „Am Tierpark / Alfred-Kowalke-Straße“.

Veröffentlichungen

Sie können alle Publikationen des Statistischen Landesamtes in unserer **Bibliothek** einsehen.

Öffnungszeiten:

montags bis mittwochs

von 9 bis 15 Uhr,

donnerstags

von 9 bis 17 Uhr

und freitags

von 9 bis 14 Uhr.

Telefon: (030) 9021 3540.

Hier stehen darüber hinaus auch die Veröffentlichungen der anderen Statistischen Ämter der Länder und des Bundes zur Verfügung, ebenso internationale Publikationen, insbesondere Standardwerke zur statistischen Methodenlehre und zu Wirtschafts- und Sozialwissenschaften. Ein aktuelles Verzeichnis unserer Veröffentlichungen ist bei der **Zentralen Information und Beratung** zu erhalten.

Im **Internet** ist das Statistische Landesamt Berlin darüber hinaus mit Eckdaten für Berlin und Online-Datenbanken vertreten:

www.statistik-berlin.de

Informationen

zu dieser Veröffentlichung

Fachbereich Bevölkerung:

Telefon: (030) 9021 3860/3543/3862

Telefax: (030) 51 58 83 12

E-Mail Internet:

bevoelkerung@statistik-berlin.de

Auskunftsstelle:

Zentrale Information und Beratung

(ZI), Haus 3, Erdgeschoss

Zimmer 3.005,

Telefon: (030) 9021 3434

Telefax: (030) 9021 3655

E-Mail: info@statistik-berlin.de

Zeichenerklärung

- nichts vorhanden
- () Aussagewert ist eingeschränkt
- ⋯ Zahlenwert unbekannt oder geheimgehalten
- x Tabellenfach gesperrt, weil Aussage nicht sinnvoll
- / Zahlenwert nicht sicher genug
- 0 weniger als die Hälfte von 1 in der letzten besetzten Stelle, jedoch mehr als nichts
- p vorläufige Zahl
- ... Angabe fällt später an
- r berichtigte Zahl
- s geschätzte Zahl

	Seite
Grafiken	
Information und Beratung	2
Erläuterungen	4
Allgemeine Hinweise	4
Definitionen	4
Erhebungsmrkmale	5
Ergebnisse kurz gefasst	6
Datenangebot aus dem Sachgebiet	18
Datenangebot	18
Lieferung	18
Kosten	18
Information und Beratung	18
Weitere Veröffentlichungen zum Thema *	18
Allgemeines Informationsangebot	19
Bestellung	20
Liefer- und Zahlungsbedingungen	20
Tabellen	
1 Wanderungen über die Grenze von Berlin im 3. Vierteljahr 2002 nach Altersgruppen und Staatsangehörigkeit.....	16
2 Wanderungen zwischen Berlin und dem brandenburgischen Teil des engeren Verflechtungsraums ab 3. Vierteljahr 1999 ..	17
3 Zuzugs- bzw. Fortzugsüberschuss in den Bezirken von Berlin im 3. Vierteljahr 2002.....	17
1 Wanderungen über die Landesgrenze von Berlin sowie Binnenwanderungen seit 1991 nach Herkunfts- und Zielgebieten und Staatsangehörigkeit	7
2 Wanderungen über die Grenze von Berlin im 3. Vierteljahr 2002 nach Herkunfts- und Zielgebieten sowie Geschlecht	10
3 Wanderungen über die Grenze von Berlin im 3. Vierteljahr 2002 nach Herkunfts- und Zielgebieten im Ausland, Staatsangehörigkeit sowie Geschlecht.....	11
4 Wanderungen über die Grenze von Berlin im 3. Vierteljahr 2002 nach Altersgruppen, Geschlecht und Staatsangehörigkeit.....	12
5 Wanderungen über die Bezirks- und Landesgrenze von Berlin im 3. Vierteljahr 2002 nach Bezirken, Geschlecht und Staatsangehörigkeit.....	13
6 Binnenwanderungen in Berlin im 3. Vierteljahr 2002 nach Bezirken und Staatsangehörigkeit.....	14
7 Wanderungen zwischen Berlin und den kreisfreien Städten und Landkreisen des Landes Brandenburg im 3. Vierteljahr 2002 nach Geschlecht.....	15
8 Wanderungen zwischen Berlin und dem brandenburgischen Teil des engeren Verflechtungsraums im 3. Vierteljahr 2002 nach Altersgruppen	15

Impressum:

Berliner Statistik
Statistischer Bericht
*A III 1 – vj 03/02

** Bericht enthält Angaben, die alle Statistischen Landesämter für ihren Bereich unter gleicher Kennziffer veröffentlichen*

Herausgeber

Statistisches Landesamt Berlin
Alt-Friedrichsfelde 60
10315 Berlin

Erscheinungsfolge

vierteljährlich

Preis

4,00 EUR

Bestell Nr.

110.10

© Statistisches Landesamt Berlin

Für nichtgewerbliche Zwecke sind Vervielfältigung und unentgeltliche Verbreitung, auch auszugsweise, nur mit Quellenangabe gestattet. Die Verbreitung, auch auszugsweise, über elektronische Systeme/Datenträger bedarf der vorherigen Zustimmung. Alle übrigen Rechte bleiben vorbehalten.

Erläuterungen

Allgemeine Hinweise

Aufgabe und Ziel der Statistik

Die Wanderungsstatistik ermöglicht Aussagen über die Zahl und Struktur der Zu- und Fortzüge über die Grenzen von Berlin sowie der Umzüge innerhalb des Stadtgebietes (Binnenwanderungen). Die Ergebnisse fließen in die Fortschreibung des Bevölkerungsstandes am Ort der Hauptwohnung ein.

Rechtsgrundlage

Für die Durchführung der Wanderungsstatistik gilt das Gesetz über die Statistik der Bevölkerungsbewegung und die Fortschreibung des Bevölkerungsstandes vom 4. Juli 1957 (BGBl. I S. 694), in der Fassung der Bekanntmachung vom 14. März 1980 (BGBl. I S. 308), zuletzt geändert durch das Gesetz zur Änderung des Melderechtsrahmengesetzes (MRRG) und anderer Gesetze vom 25. März 2002 (BGBl. I S. 1186).

Periodizität

Die diesem Bericht zu Grunde liegende Wanderungsstatistik wird monatlich durchgeführt.

Berichtskreis

Die Statistik wird aus den Angaben erstellt, die ein Zu- bzw. Fortziehender bei der An- oder Abmeldung bzw. Statusänderung einer Wohnung bei der zuständigen Meldebehörde macht.

Systematiken

- Staatsangehörigkeits- und Gebietsschlüssel – alphabetisches und systematisches Verzeichnis; Herausgeber: Statistisches Bundesamt, Wiesbaden; Verlag: Metzler-Poeschel, Stuttgart
- Amtliche Schlüsselnummern und Bevölkerungsdaten der Gemeinden und Verwaltungsbezirke in der Bundesrepublik Deutschland, in der jeweils aktuellen Fassung; Herausgeber: Statistisches Bundesamt, Wiesbaden; Verlag: Metzler-Poeschel, Stuttgart

Methodische Hinweise

Die Wanderungsstatistik wird bundesweit durchgeführt. Die Wanderungen aus allen Bundesländern werden erfasst, indem zwischen den Statistischen Landesämtern die Wanderungsdaten ausgetauscht werden. Dabei handelt es sich um Meldungen über Zuzüge in ein Bundesland, die vom dortigen Statistischen Landesamt an das Landesamt weitergeleitet werden, aus dessen Zuständigkeitsbereich der Zuzug erfolgt. Dort werden sie als Fortzug verbucht. So ist gewährleistet, dass die Wanderungen innerhalb des Bundesgebietes vollständig erfasst werden.

Die Staatsangehörigkeit und das Herkunftsland werden auf der Grundlage des vorgelegten Perso-

naldokuments festgestellt. Das hat zur Folge, dass z. Zt. noch Fälle für die ehemalige Sowjetunion bzw. ehemalige Tschechoslowakei auftreten. Diese werden in der Rubrik "Unbekanntes Ausland" ausgewiesen.

Am 1. Januar 2001 trat die Berliner Gebietsreform in Kraft, bei der die Zahl der bisher bestehenden 23 Verwaltungsbezirke Berlins auf 12 Bezirke verkleinert wurde. Eine Darstellung der Ergebnisse für Berlin-West und Berlin-Ost ist ab 1. Januar 2001 nicht mehr möglich, da bei der Fusion ehemals West- und Ostbezirke zusammengelegt wurden.

Hinweise auf andere Veröffentlichungen

Ergebnisse der Wanderungsstatistik für das gesamte Bundesgebiet enthält die vom Statistischen Bundesamt herausgegebene Fachserie 1, Bevölkerung und Erwerbstätigkeit, Reihe 1, "Gebiet und Bevölkerung".

Definitionen

Zu- und Fortzüge

Wechsel der einzigen Wohnung oder des Hauptwohnungsstatus im Falle mehrerer Wohnungen.

Binnenwanderungen

Zu- und Fortzüge innerhalb Berlins, und zwar von Bezirk zu Bezirk und Umzüge innerhalb des gleichen Bezirks.

Hauptwohnung

Hat ein Einwohner mehrere Wohnungen im Geltungsbereich des Melderechtsrahmengesetzes, so ist eine dieser Wohnungen seine Hauptwohnung, jede weitere Wohnung seine Nebenwohnung. Hauptwohnung ist die vorwiegend benutzte Wohnung des Einwohners. Hauptwohnung eines verheirateten oder eine Lebenspartnerschaft führenden Einwohners, der nicht dauernd getrennt von seiner Familie oder seinem Lebenspartner lebt, ist die vorwiegend benutzte Wohnung der Familie oder der Lebenspartner. In Zweifelsfällen ist die vorwiegend benutzte Wohnung dort, wo der Schwerpunkt der Lebensbeziehungen des Einwohners liegt. Die Definition der Hauptwohnung ergibt sich aus § 12 Abs. 2 der Neufassung des Melderechtsrahmengesetzes (MRRG) vom 19. April 2002 (BGBl. I S. 1342).

Ausländer

Personen mit ausschließlich ausländischer oder ungeklärter Staatsangehörigkeit sowie Staatenlose. An- und Abmeldungen dieses Personenkreises bei Besuchsaufenthalten werden als Wanderungsfälle gezählt.

EU-Staatsangehörigkeit

Hierzu zählen Personen aus den Staaten Belgien, Dänemark, Finnland, Frankreich, Griechenland, Großbritannien einschließlich Nordirland, Irland, Italien, Luxemburg, Niederlande, Österreich, Portugal, Schweden und Spanien.

Zuzugs- bzw. Fortzugsüberschuss

Differenz zwischen der Zahl von Zuzügen und Fortzügen. Dieser Saldo bewirkt eine entsprechende Veränderung des Bevölkerungsbestandes (bei einem Zuzugsüberschuss erhöht sich die Bevölkerungszahl, bei einem Fortzugsüberschuss vermindert sie sich).

Bezirk (ab 1. Januar 2001)

Mitte (bisher: Mitte, Tiergarten, Wedding)
Friedrichshain-Kreuzberg
Pankow (bisher: Prenzlauer Berg, Weißensee, Pankow)
Charlottenburg-Wilmersdorf
Spandau
Steglitz-Zehlendorf
Tempelhof-Schöneberg
Neukölln
Treptow-Köpenick
Marzahn-Heilersdorf
Lichtenberg (bisher: Lichtenberg, Hohen-schönhausen)
Reinickendorf

Alte Bundesländer

Schleswig-Holstein
Hamburg
Niedersachsen
Bremen
Nordrhein-Westfalen
Hessen
Rheinland-Pfalz
Baden-Württemberg
Bayern
Saarland

Neue Bundesländer

Brandenburg
Mecklenburg-Vorpommern
Sachsen
Sachsen-Anhalt
Thüringen

Engerer Verflechtungsraum

Teil des gemeinsamen Planungsraumes der Länder Berlin und Brandenburg. Er wird gebildet aus Berlin

und dem zusammenhängenden Teilraum des Landes Brandenburg, der strukturell am engsten mit dem Land Berlin verbunden ist.

Der am 11.11.1994 beschlossene Entwurf eines Landesplanungsvertrages zwischen den Ländern Berlin und Brandenburg legt in Artikel 7 Abs. 3 die zugehörigen Gebietskörperschaften fest.

Erhebungsmerkmale**Wanderungsart**

Zuzug
Fortzug

Herkunfts-/Zielgebiet

Ausland
Staat
Übriges Bundesgebiet
Bundesland
Regierungsbezirk
Kreis
Gemeinde
Innerstädtisch
Bezirk

Geschlecht

männlich
weiblich

Geburtsdatum

Tag
Monat
Jahr

Staatsangehörigkeit

ca. 180 Staaten

Familienstand

ledig
verheiratet
verwitwet
geschieden

Religion

evangelisch
römisch-katholisch
sonstige Religionen/
Konfessionslos/ohne Angabe

Ergebnisse kurz gefasst

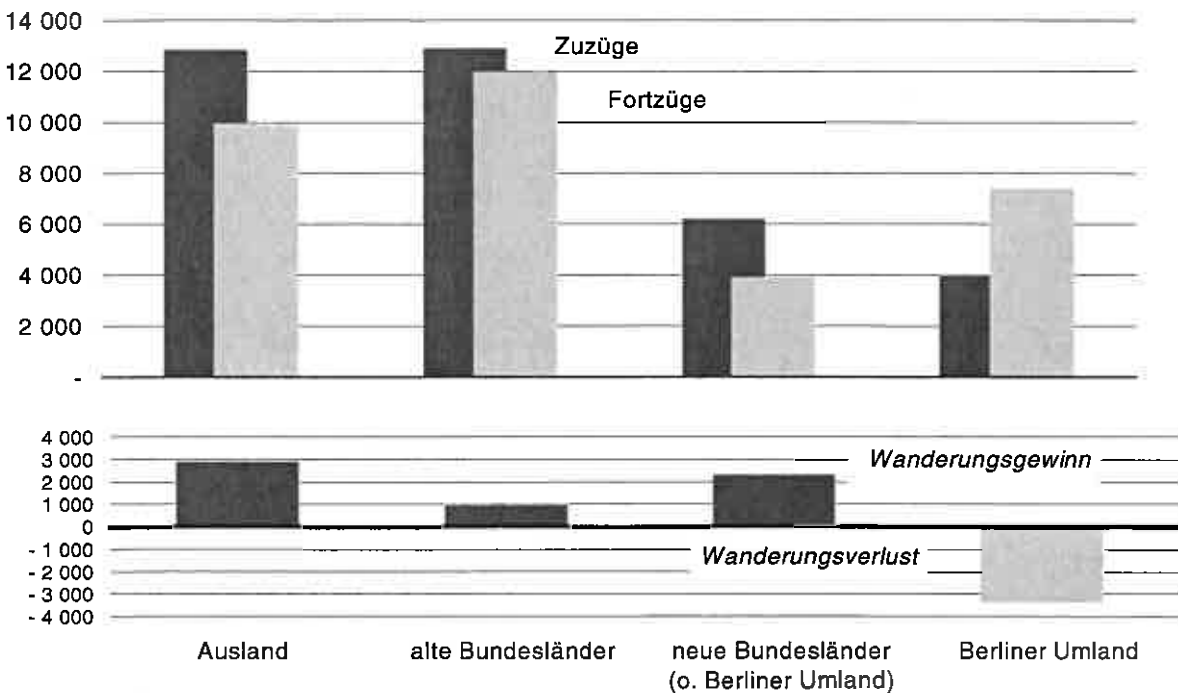
In den Monaten Januar bis September 2002 sind 91 182 nach Berlin zu- und 84 660 Personen fortgezogen. Der daraus resultierende Wanderungsgewinn betrug 6 522. Somit setzte sich die im gleichen Zeitraum des Vorjahr beobachtete Entwicklung weiter fort, wenngleich auch nicht ganz in dem Ausmaß wie 2001, in dem ein Wanderungsgewinn von 8 527 Personen erzielt wurde. In den ersten neun Monaten des Jahres 2002 ist zwar einerseits die Zahl der Zuzüge gegenüber dem Vergleichszeitraum um 2,6 Prozent gesunken, andererseits ging auch die Zahl der Fortzüge zurück, allerdings nur um 0,5 Prozent.

Die Wanderungsbewegungen zwischen Berlin und dem Ausland führten zu einem Bevölkerungsgewinn von 5 991 Personen (Januar bis September 2001: 7 593 Personen).

Aus den alten Bundesländern wechselten 31 965 Personen ihren Wohnsitz nach Berlin, während knapp 29 581 Personen dorthin zogen. Per Saldo ergibt sich dabei ein Gewinn von 2 384 Personen. Vor einem Jahr betrug die Zahl sogar 4 056 Personen.

Gegenüber den alten Bundesländern konnte nur ein Wanderungsverlust der neuen Bundesländer von 1 853 Personen ermittelt werden. In der Vergangenheit waren auch Verluste zu verzeichnen (- 3 122), die durch die hohe Zahl an Fortzügen in das zum Land Brandenburg gehörige Berliner Umland verursacht worden waren. So hat Berlin auch in diesem Zeitraum 2002 wieder Einwohner an sein Umland verloren, das Minus war mit 7 476 Personen allerdings deutlich geringer als in der Vergleichszeit des Jahres 2001 (9 002 Personen). Der Gewinn aus dem restlichen Gebiet der neuen Bundesländer von 5 616 Personen konnte diesen Verlust nicht ausgleichen.

Wanderungen über die Grenze von Berlin im 3. Vierteljahr 2002 nach Herkunfts- und Zielgebieten



**1 Zuzüge über die Landesgrenze von Berlin
sowie Binnenwanderungen seit 1991 nach Herkunftsgebieten und Staatsangehörigkeit**

Jahr	Insgesamt	Ausland	Übriges Bundesgebiet			Binnenwanderungen
			alte Bundesländer	neue Bundesländer		
				insgesamt	darunter engerer Verflechtungsraum	
1	2	3	4	5	6	
a b s o l u t						
insgesamt						
1991	108 214	53 744	33 895	20 575	5 469	269 565
1992	121 848	68 805	34 054	18 989	5 717	280 723
1993	122 283	71 109	32 539	18 635	6 447	304 910
1994	117 598	63 326	34 665	19 607	6 898	327 335
1995	123 336	66 244	34 735	22 357	7 847	370 099
1996	117 365	60 015	33 209	24 141	9 234	400 820
1997	112 609	51 185	34 127	27 297	10 522	447 560
1998	118 308	47 842	39 979	30 487	11 582	453 376
1999	122 449	48 804	41 968	31 677	13 017	427 597
2000	123 154	46 545	43 301	33 308	14 371	409 665
2001	125 324	45 782	44 334	35 208	14 813	391 967
1.Vj.	29 061	10 727	9 772	8 562	3 933	95 837
2.Vj.	28 463	10 446	10 264	7 753	3 483	98 278
3.Vj.	36 073	13 139	12 837	10 097	3 872	98 837
4.Vj.	31 727	11 470	11 461	8 796	3 525	101 015
2002
1.Vj.	27 375	9 800	9 189	8 386	3 975	91 350
2.Vj.	27 879	9 709	9 886	8 284	3 710	92 922
3.Vj.	35 928	12 835	12 890	10 203	4 011	98 363
Ausländer						
1991	56 474	50 946	3 506	2 022	258	47 555
1992	72 784	65 934	4 618	2 232	488	57 806
1993	75 345	68 287	4 700	2 358	822	72 069
1994	68 938	60 258	5 948	2 732	729	76 936
1995	72 793	62 907	6 100	3 786	1 104	84 942
1996	66 107	56 119	5 728	4 260	1 105	84 990
1997	57 181	46 656	5 968	4 557	1 167	89 695
1998	51 840	42 761	5 273	3 806	998	86 779
1999	52 018	42 648	5 629	3 741	1 055	81 886
2000	50 007	40 240	6 138	3 629	1 051	78 854
2001	49 433	39 662	5 993	3 778	1 141	77 535
1.Vj.	11 773	9 436	1 427	910	273	19 398
2.Vj.	11 230	8 962	1 399	869	278	19 281
3.Vj.	13 726	11 112	1 605	1 009	291	19 183
4.Vj.	12 704	10 152	1 562	990	299	19 673
2002
1.Vj.	10 748	8 575	1 362	811	253	18 265
2.Vj.	10 602	8 341	1 409	852	269	18 560
3.Vj.	13 514	10 803	1 682	1 029	307	17 540
Veränderung gegenüber dem entsprechenden Vorjahreszeitraum in %						
insgesamt						
1992	12,6	28,0	0,5	- 7,7	4,5	4,1
1993	0,4	3,3	4,4	1,9	12,8	8,6
1994	3,8	- 10,9	6,5	5,2	7,0	7,4
1995	4,9	4,6	0,2	14,0	13,8	13,1
1996	4,8	8,4	4,4	8,0	17,7	8,3
1997	4,1	- 14,7	2,8	13,1	13,9	11,7
1998	5,1	- 6,5	17,1	11,7	10,1	1,3
1999	3,5	2,0	5,0	3,9	12,4	5,7
2000	0,6	- 4,6	3,2	5,1	10,4	- 4,2
2001	1,8	1,6	2,4	5,7	3,1	- 4,3
1.Vj. 2002	5,8	- 8,6	6,0	- 2,1	1,1	- 4,7
2.Vj. 2002	2,1	7,1	3,7	6,8	6,5	- 3,5
3.Vj. 2002	0,4	2,3	0,4	1,0	3,6	2,5
Ausländer						
1992	28,9	29,4	31,7	10,4	89,1	21,6
1993	3,5	3,6	1,8	5,6	68,4	24,7
1994	- 8,5	- 11,8	26,8	15,9	- 11,3	6,8
1995	5,6	4,4	2,8	38,6	51,4	10,4
1996	9,2	- 10,8	6,1	12,5	0,1	0,1
1997	- 13,5	- 16,9	4,2	7,0	5,6	5,5
1998	9,3	6,3	11,6	16,5	14,5	3,3
1999	0,3	- 0,3	6,8	1,7	5,7	5,6
2000	- 3,9	- 5,6	9,0	3,0	0,4	3,7
2001	1,1	- 1,4	2,4	4,1	8,6	- 1,7
1.Vj. 2002	8,7	- 9,1	- 4,6	- 10,9	7,3	5,8
2.Vj. 2002	5,6	- 6,9	0,7	- 2,0	3,2	3,7
3.Vj. 2002	1,5	2,8	4,8	2,0	5,5	8,8

**Noch: 1 Fortzüge über die Landesgrenze von Berlin
sowie Binnenwanderungen seit 1991 nach Zielgebieten und Staatsangehörigkeit**

Jahr	Insgesamt	Ausland	Übriges Bundesgebiet			Binnen- wanderungen
			alte Bundesländer	neue Bundesländer		
				insgesamt	darunter engerer Verflechtungs- raum	
1	2	3	4	5	6	
a b s o l u t						
insgesamt						
1991	82 786	29 297	39 861	13 628	5 311	269 565
1992	89 794	34 528	39 353	15 913	6 504	280 723
1993	100 090	41 947	36 827	21 316	10 385	304 910
1994	108 746	46 078	34 023	28 645	16 650	327 335
1995	113 330	44 020	34 181	35 129	22 369	370 099
1996	121 826	45 750	34 539	41 537	27 993	400 820
1997	139 535	52 147	34 445	52 943	38 507	447 560
1998	139 633	48 246	35 442	55 945	41 456	453 376
1999	129 464	42 594	35 298	51 572	38 263	427 597
2000	124 012	41 583	36 117	46 312	33 228	409 665
2001	114 857	34 614	38 223	42 020	29 230	391 867
1.Vj.	26 848	9 167	8 718	8 963	6 064	95 837
2.Vj.	25 723	7 952	8 529	9 242	6 482	96 278
3.Vj.	32 499	9 600	11 570	11 329	7 744	98 837
4.Vj.	29 787	7 895	9 406	12 486	8 940	101 015
2002
1.Vj.	25 750	8 728	8 862	8 160	5 414	91 350
2.Vj.	25 745	7 683	8 767	9 295	6 381	92 922
3.Vj.	33 165	9 942	11 952	11 271	7 377	96 363
Ausländer						
1991	30 527	26 601	3 244	682	152	47 555
1992	36 919	31 944	3 972	1 003	273	57 806
1993	44 666	39 221	3 816	1 629	418	72 069
1994	47 698	42 715	3 426	1 557	604	76 936
1995	46 591	40 347	4 309	1 935	790	84 942
1996	48 998	41 790	4 724	2 484	1 060	84 990
1997	54 639	47 636	4 714	2 289	981	89 695
1998	50 191	43 345	4 601	2 245	1 030	86 779
1999	44 470	37 476	4 972	2 022	972	81 886
2000	43 693	36 172	5 534	1 987	887	78 854
2001	37 815	29 122	6 441	2 252	989	77 535
1.Vj.	9 742	7 832	1 409	501	224	19 398
2.Vj.	8 802	6 722	1 573	507	240	19 281
3.Vj.	10 359	7 937	1 860	562	265	19 183
4.Vj.	8 912	6 631	1 599	682	260	19 673
2002
1.Vj.	9 594	7 531	1 484	579	233	18 265
2.Vj.	8 501	6 379	1 613	509	209	18 560
3.Vj.	10 358	7 927	1 813	618	248	17 540
Veränderung gegenüber dem entsprechenden Vorjahreszeitraum in %						
insgesamt						
1992	8,5	17,9	- 1,3	16,8	22,5	4,1
1993	11,5	21,5	- 6,4	34,0	59,7	8,6
1994	8,6	9,8	- 7,6	34,4	60,3	7,4
1995	4,2	- 4,5	0,5	22,6	34,3	13,1
1996	7,5	3,9	1,0	18,2	25,1	8,3
1997	14,5	14,0	- 0,3	27,5	37,6	11,7
1998	0,1	- 7,5	2,9	5,7	7,7	1,3
1999	- 7,3	- 11,7	- 0,4	- 7,8	- 7,7	- 5,7
2000	- 4,2	- 2,4	2,3	- 10,2	- 13,2	- 4,2
2001	- 7,4	- 16,8	5,8	- 9,3	- 12,0	- 4,3
1.Vj. 2002	- 4,1	- 4,8	1,7	- 9,0	- 10,7	- 4,7
2.Vj. 2002	0,1	- 3,4	2,8	0,6	- 1,6	- 3,5
3.Vj. 2002	2,0	3,6	3,3	- 0,5	- 4,7	- 2,5
Ausländer						
1992	20,9	20,1	22,4	47,1	79,6	21,6
1993	21,0	22,8	- 3,9	62,4	53,1	24,7
1994	6,8	8,9	- 10,2	- 4,4	44,5	6,8
1995	- 2,3	- 5,5	25,8	24,3	30,8	10,4
1996	5,2	3,6	9,6	28,4	34,2	0,1
1997	11,5	14,0	- 0,2	- 7,9	- 7,5	5,5
1998	- 8,1	- 9,0	- 2,4	- 1,9	5,0	- 3,3
1999	- 11,4	- 13,5	5,1	- 9,9	- 5,6	- 5,6
2000	- 1,7	- 3,5	11,3	- 1,7	- 8,7	- 3,7
2001	- 13,5	- 19,5	16,4	13,3	11,5	- 1,7
1.Vj. 2002	- 1,5	- 3,8	5,3	15,6	4,0	- 5,8
2.Vj. 2002	- 3,4	- 5,1	2,5	0,4	- 12,9	- 3,7
3.Vj. 2002	0,0	0,1	- 2,5	10,0	- 6,4	- 8,6

Noch: 1 Zuzugs- bzw. Fortzugsüberschuss über die Landesgrenze von Berlin sowie Binnenwanderungen seit 1991 nach Herkunfts- bzw. Zielgebieten und Staatsangehörigkeit

Jahr	Insgesamt	Ausland	Übriges Bundesgebiet			Binnenwanderungen
			alte Bundesländer	neue Bundesländer		
				insgesamt	darunter engerer Verflechtungsraum	
1	2	3	4	5	6	
insgesamt						
1991	25 428	24 447	- 5 966	6 947	158	X
1992	32 054	34 277	+ 5 299	3 076	- 787	X
1993	22 193	29 162	+ 4 288	2 681	- 3 938	X
1994	8 852	17 248	642	- 9 038	- 9 752	X
1995	10 006	22 224	554	- 12 772	- 14 522	X
1996	- 4 461	14 265	- 1 330	- 17 396	- 18 759	X
1997	- 26 926	962	318	- 25 646	- 27 985	X
1998	- 21 325	404	4 537	- 25 458	- 29 874	X
1999	- 7 015	6 210	6 670	- 19 895	- 25 246	X
2000	- 858	4 962	7 184	- 13 004	- 18 857	X
2001	10 467	11 168	6 111	6 812	- 14 413	X
2002	X
1.Vj.	1 625	1 072	327	226	1 439	X
2.Vj.	2 134	2 026	1 119	1 011	2 671	X
3.Vj.	2 763	2 893	938	1 068	3 366	X
Ausländer						
1991	25 947	24 345	262	1 340	106	X
1992	35 865	33 990	646	1 229	215	X
1993	30 679	29 066	884	729	404	X
1994	21 240	17 543	2 522	1 175	125	X
1995	26 202	22 560	1 791	1 851	314	X
1996	17 109	14 329	1 004	1 776	45	X
1997	2 542	980	254	2 268	186	X
1998	1 849	584	672	1 561	32	X
1999	7 548	5 172	657	1 719	83	X
2000	6 314	4 068	604	1 642	164	X
2001	11 618	10 540	448	1 526	152	X
2002	X
1.Vj.	1 154	1 044	122	232	20	X
2.Vj.	2 101	1 962	204	343	60	X
3.Vj.	3 156	2 876	131	411	59	X

2 Wanderungen über die Grenze von Berlin im 3. Vierteljahr 2002 nach Herkunfts- und Zielgebieten sowie Geschlecht

Herkunfts- bzw. Zielgebiet	Zuzüge			Fortzüge			Zuzugs- bzw. Fortzugsüberschuss (-)		
	insgesamt	männlich	weiblich	insgesamt	männlich	weiblich	insgesamt	männlich	weiblich
	1	2	3	4	5	6	7	8	9
insgesamt									
Schleswig-Holstein	845	436	409	737	334	403	108	102	6
Hamburg	963	520	443	725	352	373	238	168	70
Niedersachsen	2 352	1 207	1 145	1 586	793	793	766	414	352
Bremen	215	125	90	186	99	87	29	26	3
Nordrhein-Westfalen	2 905	1 510	1 455	2 516	1 273	1 243	449	237	212
Hessen	1 134	607	527	1 174	590	584	40	17	57
Rheinland-Pfalz	417	228	189	449	233	216	32	5	27
Baden-Württemberg	1 862	967	895	2 116	1 065	1 051	254	98	156
Bayern	2 019	1 056	963	2 346	1 195	1 151	327	139	188
Saarland	118	64	54	117	53	64	1	11	10
Brandenburg	6 433	3 174	3 259	8 888	4 367	4 521	2 455	1 193	1 262
Mecklenburg-Vorpommern	1 189	576	613	755	388	367	434	188	246
Sachsen	1 169	535	634	813	412	401	356	123	233
Sachsen-Anhalt	926	445	481	504	250	254	422	195	227
Thüringen	486	226	260	311	152	159	175	74	101
Bundesgebiet	23 093	11 676	11 417	23 223	11 556	11 667	130	120	250
Ausland	12 835	6 918	5 917	9 942	5 580	4 362	2 893	1 338	1 555
Insgesamt	35 928	18 594	17 334	33 165	17 136	16 029	2 763	1 458	1 305
Deutsche									
Schleswig-Holstein	778	395	383	692	317	375	86	78	8
Hamburg	822	438	384	605	276	329	217	162	55
Niedersachsen	2 099	1 076	1 023	1 418	705	713	681	371	310
Bremen	179	102	77	147	74	73	32	28	4
Nordrhein-Westfalen	2 554	1 281	1 273	2 073	1 033	1 040	481	248	233
Hessen	995	535	460	990	506	484	5	29	24
Rheinland-Pfalz	355	194	161	390	197	193	35	3	32
Baden-Württemberg	1 587	813	774	1 767	883	884	180	70	110
Bayern	1 757	920	837	1 956	977	979	199	57	142
Saarland	82	40	42	101	43	58	19	3	16
Brandenburg	5 862	2 849	3 013	8 544	4 179	4 365	2 682	1 330	1 352
Mecklenburg-Vorpommern	1 084	510	574	687	350	337	397	160	237
Sachsen	1 010	439	571	694	341	353	316	98	218
Sachsen-Anhalt	786	369	417	439	211	228	347	158	189
Thüringen	432	196	236	289	136	153	143	60	83
Bundesgebiet	20 382	10 157	10 225	20 792	10 228	10 564	410	71	339
Ausland	2 032	1 161	871	2 015	1 066	949	17	95	78
Insgesamt	22 414	11 318	11 096	22 807	11 294	11 513	393	24	417
Ausländer									
Schleswig-Holstein	67	41	26	45	17	28	22	24	2
Hamburg	141	82	59	120	76	44	21	6	15
Niedersachsen	253	131	122	168	88	80	85	43	42
Bremen	36	23	13	39	25	14	3	2	1
Nordrhein-Westfalen	411	229	182	443	240	203	32	11	21
Hessen	139	72	67	184	84	100	45	12	33
Rheinland-Pfalz	62	34	28	59	36	23	3	2	5
Baden-Württemberg	275	154	121	349	182	167	74	28	46
Bayern	262	136	126	390	218	172	128	82	46
Saarland	36	24	12	16	10	6	20	14	6
Brandenburg	571	325	246	344	188	156	227	137	90
Mecklenburg-Vorpommern	105	66	39	68	38	30	37	28	9
Sachsen	159	96	63	119	71	48	40	25	15
Sachsen-Anhalt	140	76	64	65	39	26	75	37	38
Thüringen	54	30	24	22	16	6	32	14	18
Bundesgebiet	2 711	1 519	1 192	2 431	1 328	1 103	280	191	89
Ausland	10 803	5 757	5 046	7 927	4 514	3 413	2 876	1 243	1 633
Insgesamt	13 514	7 276	6 238	10 358	5 842	4 516	3 156	1 434	1 722

3 Wanderungen über die Grenze von Berlin im 3. Vierteljahr 2002 nach Herkunfts- und Zielgebieten im Ausland, Staatsangehörigkeit sowie Geschlecht

Herkunfts- bzw. Zielgebiet	Zuzüge				Fortzüge				Zuzugs- bzw. Fortzugs-überschuss (-)	
	insgesamt	männlich	darunter		insgesamt	männlich	darunter			
			Staatsangehörige des jeweiligen Herkunftsgebietes	Deutsche			Staatsangehörige des jeweiligen Zielgebietes	Deutsche		
	1	2	3	4	5	6	7	8	9	10
Baltische Staaten	104	50	96	2	64	28	54	8	40	22
Beneluxstaaten	240	153	136	82	286	153	121	130	- 46	-
Bosnien und Herzegowina	136	95	125	2	189	120	175	1	- 53	- 25
Bulgarien	229	106	217	7	142	55	131	10	87	51
Dänemark	119	55	100	10	96	53	84	11	23	2
Finnland	86	27	49	12	71	31	62	7	- 5	- 4
Frankreich ¹⁾	477	223	333	93	421	203	288	113	56	20
Griechenland	162	109	139	17	243	144	218	18	81	35
Irland	65	43	44	17	69	35	40	28	4	8
Italien ²⁾	354	199	294	37	370	206	290	63	- 16	- 7
Jugoslawien ³⁾	369	230	350	7	722	466	708	5	- 353	- 236
Kroatien	108	63	101	2	100	57	95	1	8	6
Norwegen	76	38	53	16	66	29	34	30	10	9
Österreich	301	154	214	56	295	148	157	117	6	6
Polen	1 313	683	1 027	274	837	518	666	162	476	165
Portugal	125	93	108	9	174	153	161	12	49	60
Rumänien	121	50	110	9	78	40	68	6	43	10
Russische Föderation	579	270	480	73	353	173	311	29	226	97
Schweden	124	65	102	16	155	87	92	54	31	22
Schweiz ⁴⁾	167	88	94	50	306	130	104	180	- 139	- 42
Slowakei	24	12	22	1	63	38	58	1	- 39	- 26
Slowenien	18	10	13	3	14	10	12	1	4	-
Spanien ⁵⁾	377	199	242	109	302	170	158	121	75	29
Tschechische Republik	71	46	59	7	59	37	48	6	12	9
Türkei	1 154	641	1 105	39	748	467	696	45	406	174
Ukraine	298	120	275	12	195	80	180	12	103	40
Ungarn	81	52	58	17	57	29	49	6	24	23
Vereinigtes Königreich	414	217	240	109	367	189	201	131	47	28
Weißrussland	89	37	86	-	48	26	39	5	41	11
Übriges Europa	186	109	162	13	118	75	98	15	68	34
darunter Europa	7 947	4 237	6 434	1 101	7 008	3 950	5 398	1 328	939	287
EU-Staaten	2 819	1 535	1 999	564	2 847	1 572	1 872	803	28	37
Ägypten	72	47	63	5	50	32	42	7	22	15
Algerien	39	25	33	4	25	17	22	3	14	8
Ghana	39	23	38	-	26	19	21	5	13	4
Marokko	55	36	43	9	28	16	22	6	27	20
Südafrika	26	19	9	14	17	11	4	12	9	8
Tunesien	41	28	35	6	19	11	16	3	22	17
Übriges Afrika	341	181	258	53	175	109	128	40	166	72
Afrika	613	359	479	91	340	215	255	76	273	144
Brasilien	113	53	86	23	46	23	27	16	67	30
Kanada	116	68	81	21	84	44	44	32	32	24
Vereinigte Staaten	928	511	623	221	795	412	507	250	133	99
Übriges Amerika	394	203	250	119	143	78	89	45	251	125
Amerika	1 551	835	1 040	384	1 068	557	667	343	483	278
Afghanistan	3	3	3	-	5	4	3	2	2	1
Armenien	26	18	25	-	13	6	12	-	13	12
Georgien	52	36	52	-	30	23	30	-	22	13
Indien	94	47	77	16	45	30	35	8	49	17
Indonesien	54	33	52	1	34	21	32	2	20	12
Irak	44	17	43	1	9	6	6	3	35	11
Iran, islamische Rep.	100	58	91	8	82	44	78	2	18	14
Israel	157	86	105	37	66	29	33	25	91	57
Japan	186	87	158	23	133	62	107	18	53	25
Jordanien	44	26	26	7	18	10	7	6	26	16
Kasachstan	88	42	65	22	16	9	11	3	72	33
Kirgisistan	18	7	18	-	11	7	5	6	7	-
Libanon	183	120	129	5	72	52	55	12	111	68
Pakistan	37	25	28	8	17	11	14	3	20	14
Sri Lanka	22	11	22	-	15	11	13	2	7	-
Syrien, Arabische Rep.	78	41	69	4	32	21	23	6	46	20
Thailand	170	46	155	12	123	38	111	12	47	8
Usbekistan	16	8	16	-	9	5	5	4	7	3
Vietnam	189	94	185	4	97	61	88	7	92	33
Übriges Asien	776	406	633	104	463	245	351	93	313	161
Asien	2 337	1 211	1 952	252	1 290	695	1 019	214	1 047	516
Australien u. Ozeanien	114	58	49	53	86	45	35	44	28	13
Unbekanntes Ausland ⁶⁾	273	218	-	151	150	118	-	10	123	100
Insgesamt	12 835	6 918	9 954	2 032	9 942	5 580	7 374	2 015	2 893	1 338

1) einschl. Monaco - 2) einschl. San Marino und Vatikanstaat - 3) Serbien und Montenegro bzw. ohne nähere Angaben - 4) einschl. Liechtenstein
5) einschl. Andorra - 6) einschl. ungeklärte Fälle und solcher ohne Angabe von Herkunfts- bzw. Zielgebiet

4 Wanderungen über die Grenze von Berlin im 3. Vierteljahr 2002 nach Altersgruppen, Geschlecht und Staatsangehörigkeit

Altersgruppe von ... bis unter ... Jahren	Zuzüge			Fortzüge			Zuzugs- bzw. Fortzugsüberschuss (-)		
	insgesamt	männlich	weiblich	insgesamt	männlich	weiblich	insgesamt	männlich	weiblich
	1	2	3	4	5	6	7	8	9
insgesamt									
unter 6	1 591	838	753	2 143	1 076	1 067	552	238	314
6 - 15	2 197	1 132	1 065	2 856	1 450	1 406	659	318	341
15 - 18	1 033	521	512	938	463	475	95	58	37
18 - 20	1 659	690	969	892	424	468	767	266	501
20 - 25	8 873	4 123	4 750	5 016	2 251	2 765	3 857	1 872	1 985
25 - 30	6 442	3 451	2 991	4 750	2 375	2 375	1 692	1 076	616
30 - 35	4 334	2 499	1 835	4 359	2 403	1 956	25	96	121
35 - 40	3 116	1 826	1 290	3 836	2 193	1 643	720	367	353
40 - 45	2 086	1 190	896	2 600	1 514	1 086	514	324	190
45 - 50	1 360	785	575	1 593	919	674	233	134	99
50 - 55	930	507	423	1 160	641	519	230	134	96
55 - 60	598	321	277	802	450	352	204	129	75
60 - 65	577	300	277	852	458	394	275	158	117
65 und mehr	1 132	411	721	1 368	519	849	236	108	128
insgesamt	35 928	18 594	17 334	33 165	17 136	16 029	2 763	1 458	1 305
Deutsche									
unter 6	1 129	619	510	1 740	874	866	611	255	356
6 - 15	1 370	692	678	2 188	1 091	1 097	818	399	419
15 - 18	634	318	316	717	358	359	83	40	43
18 - 20	1 049	417	632	662	300	362	387	117	270
20 - 25	5 446	2 477	2 969	2 853	1 213	1 640	2 593	1 264	1 329
25 - 30	3 809	1 996	1 813	2 861	1 329	1 532	948	667	281
30 - 35	2 536	1 414	1 122	2 887	1 507	1 380	351	93	258
35 - 40	1 914	1 074	840	2 761	1 509	1 252	847	435	412
40 - 45	1 316	730	586	1 836	1 007	829	520	277	243
45 - 50	829	472	357	1 085	575	510	256	103	153
50 - 55	606	322	284	808	423	385	202	101	101
55 - 60	409	232	177	574	321	253	165	89	76
60 - 65	444	233	211	699	376	323	255	143	112
65 und mehr	923	322	601	1 136	411	725	213	89	124
insgesamt	22 414	11 318	11 096	22 807	11 294	11 513	393	24	417
Ausländer									
unter 6	462	219	243	403	202	201	59	17	42
6 - 15	827	440	387	668	359	309	159	81	78
15 - 18	399	203	196	221	105	116	178	98	80
18 - 20	610	273	337	230	124	106	380	149	231
20 - 25	3 427	1 646	1 781	2 163	1 038	1 125	1 264	608	656
25 - 30	2 633	1 455	1 178	1 889	1 046	843	744	409	336
30 - 35	1 798	1 085	713	1 472	896	576	326	189	137
35 - 40	1 202	752	450	1 075	684	391	127	68	59
40 - 45	770	460	310	764	507	257	6	47	53
45 - 50	531	313	218	508	344	164	23	31	54
50 - 55	324	185	139	352	218	134	28	33	5
55 - 60	189	89	100	228	129	99	39	40	1
60 - 65	133	67	66	153	82	71	20	15	5
65 und mehr	209	89	120	232	108	124	23	19	4
insgesamt	13 514	7 276	6 238	10 358	5 842	4 516	3 156	1 434	1 722

5 Wanderungen über die Bezirks- und Landesgrenze von Berlin im 3. Vierteljahr 2002 nach Bezirken, Geschlecht und Staatsangehörigkeit

Bezirk	Wanderungen insgesamt						Darunter über die Landesgrenze					
	Zuzüge		Fortzüge		Zuzugs- bzw. Fortzugsüberschuss (-)		Zuzüge		Fortzüge		Zuzugs- bzw. Fortzugsüberschuss (-)	
	insges.	männl.	insges.	männl.	insges.	männl.	insges.	männl.	insges.	männl.	insges.	männl.
1	2	3	4	5	6	7	8	9	10	11	12	
	insgesamt											
Mitte	10 178	5 552	10 067	5 397	111	155	5 279	2 839	4 064	2 198	1 215	641
Friedr.-Kreuzb.	8 341	4 454	7 695	4 080	646	374	3 986	2 063	2 757	1 452	1 229	611
Pankow	8 632	4 371	7 502	3 847	1 130	524	4 368	2 181	3 651	1 806	717	375
Charlbg.-Wilmerd.	7 799	3 951	7 535	3 883	264	68	3 852	1 975	3 301	1 643	551	332
Spandau	4 142	2 148	3 583	1 846	559	302	1 963	1 008	1 868	900	95	108
Steglitz-Zehlend.	6 283	3 121	5 637	2 816	646	305	2 811	1 404	2 878	1 424	67	20
Tempelh.-Schöneb.	7 972	4 128	8 168	4 166	- 196	- 38	3 416	1 753	3 027	1 505	389	248
Neukölln	6 767	3 648	6 811	3 672	- 44	- 24	2 752	1 491	2 622	1 437	130	54
Treptow-Köpenick	4 191	2 230	3 998	2 160	193	70	1 672	863	1 903	1 016	231	153
Marzahn-Hellersd.	3 959	2 074	4 809	2 480	- 850	- 406	1 678	864	2 377	1 247	- 699	- 383
Lichtenberg	5 770	3 051	5 956	3 206	- 186	- 155	2 483	1 330	2 803	1 559	- 320	- 229
Reinickendorf	4 447	2 303	3 957	2 020	490	283	1 668	823	1 914	949	- 246	- 126
Berlin	78 481	41 031	75 718	39 573	2 763	1 458	35 928	18 594	33 165	17 136	2 763	1 458
	Ausländer											
Mitte	4 114	2 302	3 440	1 947	674	355	2 502	1 383	1 917	1 069	585	314
Friedr.-Kreuzb.	2 450	1 345	2 026	1 162	424	183	1 349	711	911	518	438	193
Pankow	1 621	868	1 339	720	282	148	1 121	597	697	359	424	238
Charlbg.-Wilmerd.	2 858	1 481	2 291	1 243	567	238	1 838	945	1 360	715	478	230
Spandau	1 277	702	987	548	290	154	862	459	466	245	396	214
Steglitz-Zehlend.	1 608	855	1 384	725	224	130	1 044	536	868	438	176	98
Tempelh.-Schöneb.	2 383	1 319	2 262	1 223	121	96	1 326	712	1 030	554	296	158
Neukölln	2 567	1 435	2 214	1 296	353	139	1 318	719	1 101	653	217	66
Treptow-Köpenick	773	529	706	487	67	42	364	230	331	244	33	14
Marzahn-Hellersd.	583	311	663	403	- 80	- 92	373	197	336	222	37	- 25
Lichtenberg	1 430	844	1 445	921	- 15	- 77	917	555	922	614	5	- 59
Reinickendorf	1 041	544	792	426	249	118	500	232	419	211	81	21
Berlin	22 705	12 535	19 549	11 101	3 156	1 434	13 514	7 276	10 358	5 842	3 156	1 434

6 Binnenwanderungen in Berlin im 3. Vierteljahr 2002 nach Bezirken und Staatsangehörigkeit

Von Bezirk	Nach Bezirk												Binnenfortzüge
	Mitte	Frie-Kreu	Pankow	Charl-Wilm	Spandau	Steg-Zehl	Temp-Schön	Neukölln	Trept-Köp	Marz-Hell	Lichtenberg	Reinickendorf	
	1	2	3	4	5	6	7	8	9	10	11	12	
	insgesamt												
Mitte	X	714	957	775	344	404	618	454	208	152	281	1 096	6 003
Friedrh.-Kreuzb.	671	X	768	345	135	242	601	1 005	323	210	521	117	4 938
Pankow	737	759	X	196	73	129	169	244	290	320	670	264	3 851
Charlbg.-Wilmerstd.	698	355	255	X	556	828	754	318	95	53	68	254	4 234
Spandau	228	93	105	342	X	133	155	147	122	87	65	238	1 715
Steglitz-Zehlend.	269	205	144	649	134	X	827	256	61	31	66	117	2 759
Tempelh.-Schöneb.	556	530	230	857	351	1 020	X	864	186	155	142	250	5 141
Neukölln	493	721	210	343	160	403	1 014	X	372	67	163	243	4 189
Treptow-Köpenick	191	261	214	67	78	56	103	318	X	366	372	69	2 095
Marzahn-Hellersd.	163	232	421	51	56	48	64	100	385	X	853	59	2 432
Lichtenberg	314	386	689	101	58	62	97	173	417	784	X	72	3 153
Reinickendorf	579	99	271	221	234	147	154	136	60	56	86	X	2 043
Binnen-zuzüge	4 899	4 355	4 264	3 947	2 179	3 472	4 556	4 015	2 519	2 281	3 287	2 779	42 553
Binnen-wanderungsaldo	- 1 104	- 583	413	- 287	464	713	- 585	- 174	424	- 151	134	736	-
Umzüge im selben Bezirk	5 168	4 360	6 820	3 833	3 962	3 438	4 316	5 461	3 787	4 703	4 454	3 508	53 810
	Ausländer												
Mitte	X	208	123	246	88	86	201	186	28	24	73	260	1 523
Friedrh.-Kreuzb.	207	X	88	98	40	46	163	337	36	20	54	26	1 115
Pankow	172	119	X	44	9	54	52	57	28	13	49	45	642
Charlbg.-Wilmerstd.	230	95	40	X	92	124	153	114	23	4	23	33	931
Spandau	90	35	46	74	X	15	48	47	83	23	32	28	521
Steglitz-Zehlend.	83	42	25	139	15	X	102	53	10	5	25	17	516
Tempelh.-Schöneb.	190	164	43	221	80	114	X	241	63	34	34	48	1 232
Neukölln	223	224	33	110	39	74	240	X	63	11	43	53	1 113
Treptow-Köpenick	60	39	18	20	17	9	28	93	X	31	50	10	375
Marzahn-Hellersd.	38	69	16	13	6	3	10	28	14	X	121	9	327
Lichtenberg	149	74	50	23	12	17	28	67	53	38	X	12	523
Reinickendorf	170	32	18	32	17	22	32	26	8	7	9	X	373
Binnen-zuzüge	1 612	1 101	500	1 020	415	564	1 057	1 249	409	210	513	541	9 191
Binnen-wanderungsaldo	89	- 14	- 142	89	- 106	48	- 175	136	34	- 117	- 10	168	-
Umzüge im selben Bezirk	1 858	1 054	390	773	469	325	723	1 647	168	214	408	320	8 349

7 Wanderungen zwischen Berlin und den kreisfreien Städten und Landkreisen des Landes Brandenburg im 3. Vierteljahr 2002 nach Geschlecht

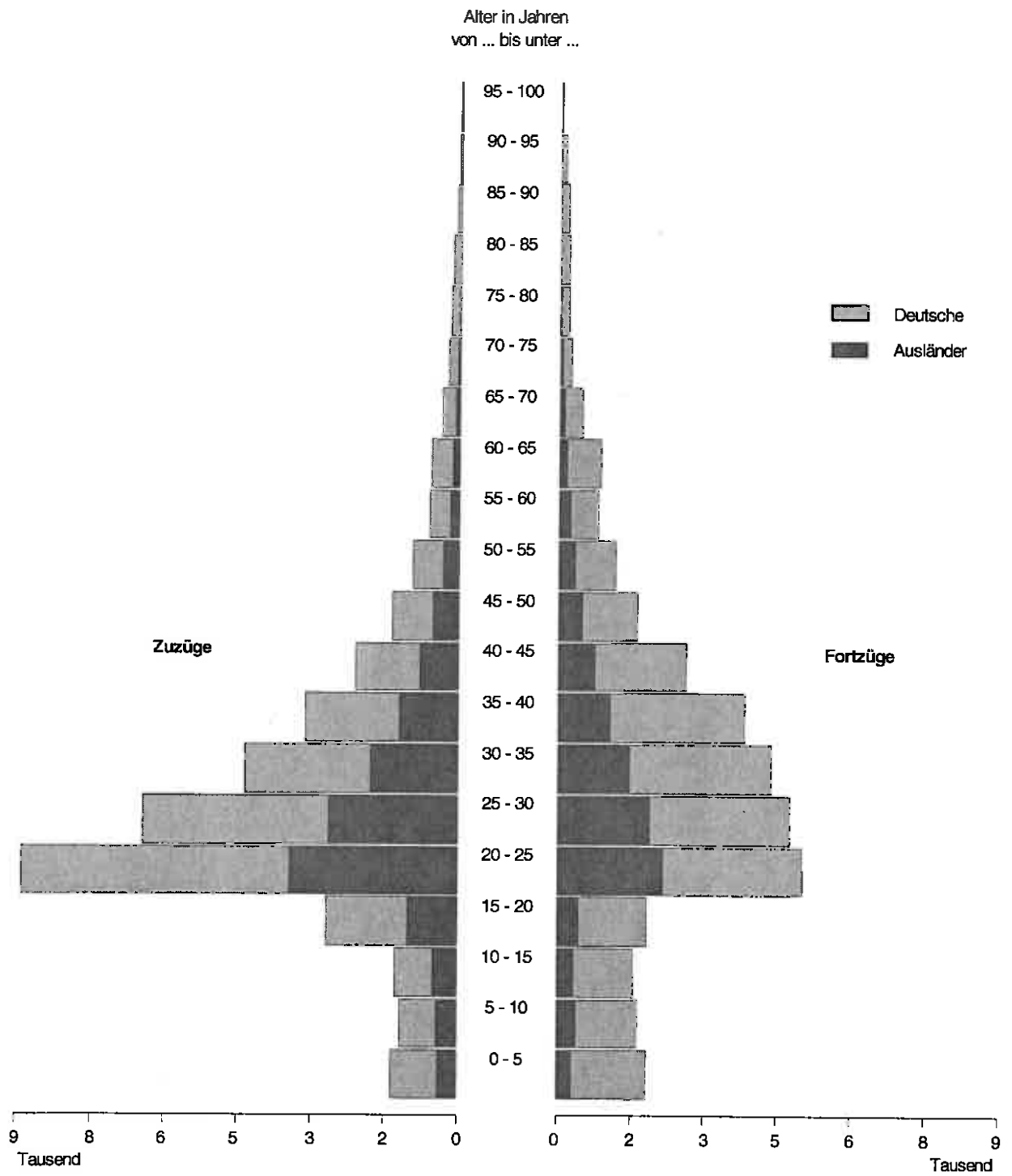
Herkunfts- bzw. Zielgebiet	Zuzüge			Fortzüge			Zuzugs- bzw. Fortzugsüberschuss (-)		
	insgesamt	männlich	weiblich	insgesamt	männlich	weiblich	insgesamt	männlich	weiblich
	1	2	3	4	5	6	7	8	9
Brandenburg	6 433	3 174	3 259	8 888	4 367	4 521	- 2 455	- 1 193	- 1 262
Kreisfreie Städte									
Brandenburg an der Havel	140	78	62	63	35	28	77	43	34
Cottbus	165	83	82	56	29	27	109	54	55
Frankfurt (Oder)	207	103	104	36	18	18	171	85	86
Potsdam	377	186	191	425	232	193	- 48	46	2
Landkreise									
Barnim	770	380	390	1 194	611	583	- 424	- 231	- 193
Dahme-Spreewald	558	275	283	862	436	426	- 304	- 161	- 143
Elbe-Elster	121	45	76	46	18	28	75	27	48
Havelland	469	229	240	875	417	458	- 406	- 188	- 218
Märkisch-Oderland	667	326	341	1 156	555	601	- 489	- 229	- 260
Oberhavel	836	419	417	1 520	723	797	- 684	- 304	- 380
Oberspreewald-Lausitz	112	44	68	21	13	8	91	31	60
Oder-Spree	471	213	258	568	267	301	- 97	- 54	- 43
Ostprignitz-Ruppin	181	87	94	140	67	73	41	20	21
Potsdam-Mittelmark	442	225	217	922	449	473	- 480	- 224	- 256
Prignitz	93	50	43	76	39	37	17	11	6
Spree-Neiße	105	48	57	34	20	14	71	28	43
Teltow-Fläming	419	229	190	732	353	379	- 313	- 124	- 189
Uckermark	300	154	146	162	85	77	138	69	69

8 Wanderungen zwischen Berlin und dem brandenburgischen Teil des engeren Verflechtungsraums im 3. Vierteljahr 2002 nach Altersgruppen

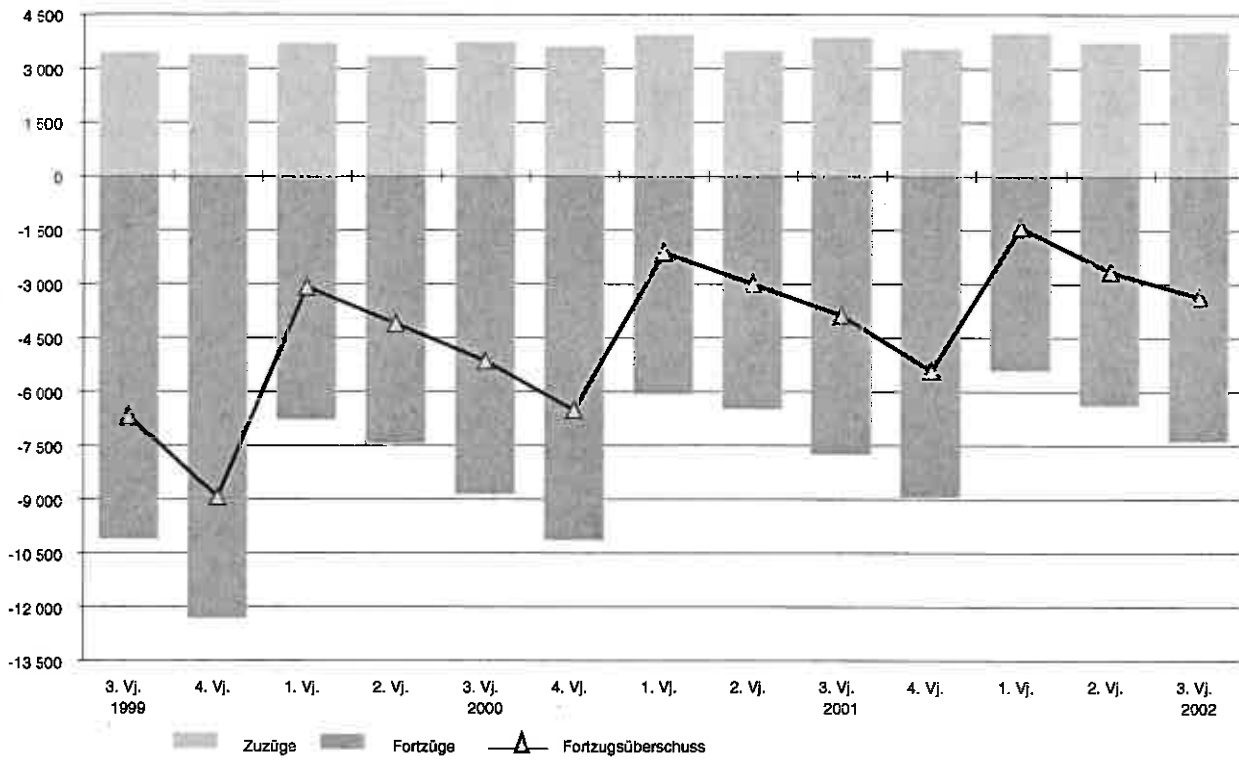
Herkunfts- bzw. Zielgebiet	insgesamt	Altersgruppe von ... bis unter ... Jahren							
		unter 6	6 - 18	18 - 25	25 - 35	35 - 45	45 - 55	55 - 65	65 und älter
		1	2	3	4	5	6	7	8
Zuzüge									
Engerer Verflechtungsraum ¹⁾	4 011	212	451	1 200	917	651	292	156	132
Kreisfreie Stadt Potsdam	377	11	20	121	140	41	17	15	12
Landkreise									
Barnim	572	35	64	218	95	86	34	18	22
Dahme-Spreewald	459	22	46	128	117	77	36	15	18
Havelland	384	17	54	88	82	73	34	24	12
Märkisch-Oderland	485	21	54	194	90	66	29	15	16
Oberhavel	743	41	94	178	160	135	69	39	27
Oder-Spree	313	19	37	107	63	43	22	8	14
Potsdam-Mittelmark	343	23	40	82	101	59	25	10	3
Teltow-Fläming	335	23	42	84	69	71	26	12	8
Fortzüge									
Engerer Verflechtungsraum ¹⁾	7 377	640	1 157	789	1 483	1 612	735	482	479
Kreisfreie Stadt Potsdam	425	32	30	83	129	76	40	14	21
Landkreise									
Barnim	1 045	79	180	130	197	239	83	81	56
Dahme-Spreewald	756	59	118	91	159	146	76	55	52
Havelland	823	81	128	62	176	193	81	61	41
Märkisch-Oderland	1 019	70	202	110	173	218	135	42	69
Oberhavel	1 440	126	200	149	272	331	135	99	128
Oder-Spree	448	34	77	49	93	89	40	37	29
Potsdam-Mittelmark	763	89	122	47	140	190	82	46	47
Teltow-Fläming	658	70	100	68	144	130	63	47	36
Zuzugs- bzw. Fortzugsüberschuss (-)									
Engerer Verflechtungsraum ¹⁾	- 3 366	- 428	- 706	411	- 566	- 961	- 443	- 326	- 347
Kreisfreie Stadt Potsdam	- 48	- 21	- 10	38	11	- 35	- 23	1	- 9
Landkreise									
Barnim	- 473	- 44	- 116	88	- 102	- 153	- 49	- 63	- 34
Dahme-Spreewald	- 297	- 37	- 72	37	- 42	- 69	40	- 40	- 34
Havelland	- 439	- 64	- 74	26	- 94	- 120	- 47	- 37	- 29
Märkisch-Oderland	- 534	- 49	- 148	84	- 83	- 152	- 106	- 27	- 53
Oberhavel	- 697	- 85	- 106	29	- 112	- 196	- 66	- 60	- 101
Oder-Spree	- 135	- 15	- 40	58	- 30	- 46	- 18	- 29	- 15
Potsdam-Mittelmark	- 420	- 66	- 82	35	- 39	- 131	- 57	- 36	- 44
Teltow-Fläming	- 323	- 47	- 58	16	- 75	- 59	- 37	- 35	- 28

1) siehe Seite 5 unter Definitionen

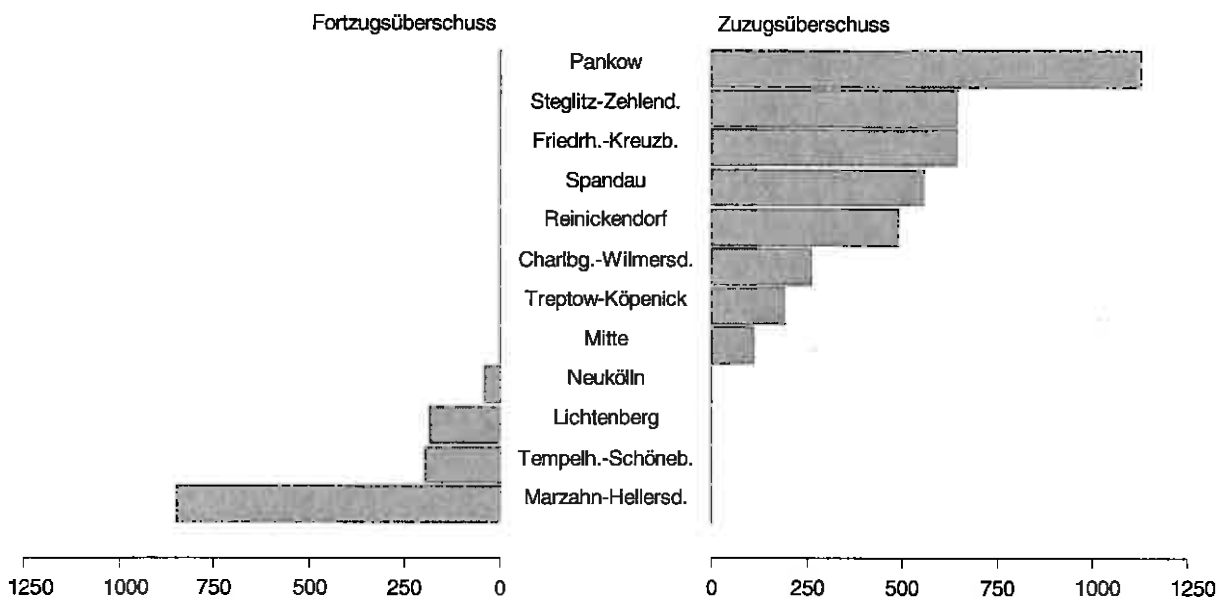
1 Wanderungen über die Grenze von Berlin im 3. Vierteljahr 2002 nach Altersgruppen und Staatsangehörigkeit



2 Wanderungen zwischen Berlin und dem brandenburgischen Teil des engeren Verflechtungsraums ab 3. Vierteljahr 1999



3 Zuzugs- bzw. Fortzugsüberschuss in den Bezirken von Berlin im 3. Vierteljahr 2002



Datenangebot aus dem Sachgebiet

Datenangebot

Die in diesem Bericht enthaltenen Tabellen geben die gängigsten Kombinationen der aufgelisteten Merkmale wieder. Für den Informationsbedarf, der damit nicht abgedeckt werden kann, werden **Sonderauswertungen** erstellt.

Die Merkmale und deren Gliederung sind auf Seite 4 dieses Berichtes dargestellt.

Zeitreihen, zum Teil ab 1950 oder früher, sind ebenfalls verfügbar.

Lieferung

Bestellte Tabellen oder Daten werden kurzfristig entweder als Ausdruck oder als Excel-Datei erstellt. Die Lieferung der Ergebnisse erfolgt dann entweder über **E-Mail** oder **Fax** (bis maximal 10 Seiten) bzw. als **Ausdruck, Diskette** oder **CD-ROM** durch die Post. Selbstabholer können die Ergebnisse direkt beim Statistischen Landesamt abholen.

Kosten

Die Leistungen sind nach dem geltenden Kostentarif des Statistischen Landesamtes grundsätzlich kostenpflichtig. Ausgenommen davon sind unmittelbare Berliner Landesbehörden (z. B. Senatsverwaltungen und Bezirksämter), Mitglieder des Abgeordnetenhauses, Berliner Mitglieder des Bundestages und des Europäischen Parlaments, Journalisten sowie Dienststellen, Behörden und Ämter, mit denen ein Schriftenaustausch besteht. Die Kosten für Standardtabellen sind in dem entsprechenden Abschnitt angegeben. Kosten für andere Auswertungen werden nach Aufwand berechnet. Die Zahlung erfolgt auf Rechnung, die Zahlungsfrist beträgt vier Wochen.

Information und Beratung

Nähere Auskünfte zu Information und Beratung finden Sie auf Seite 2:

Weitere Veröffentlichungen zum Thema *

Statistische Berichte

Bevölkerung

- Bevölkerungsentwicklung und Bevölkerungsstand bis Dezember 1999 monatlich, 20 Seiten
4,00 EUR
Bestell-Nr.: 110.2
- Bevölkerungsentwicklung und Bevölkerungsstand ab 1. Vierteljahr 2000 vierteljährlich, 15 Seiten
4,00 EUR
Bestell-Nr.: 110.2
- Bevölkerung , Teil 1: Berlin, Berlin-West, Berlin-Ost bis 2000 jährlich, 36 Seiten
6,00 EUR
Bestell-Nr.: 110.3
- Bevölkerung , Teil 2: Bezirke bis 2000 jährlich, 48 Seiten
8,00 EUR
Bestell-Nr.: 110.3a
- Melderechtlich registrierte Einwohner (Statistische Gebiete) halbjährlich, 28 Seiten
4,00 EUR
Bestell-Nr.: 110.4a
- Melderechtlich registrierte Ausländer halbjährlich, 24 Seiten
4,00 EUR
Bestell-Nr.: 110.5
- Bevölkerung und Privathaushalte (Mikrozensus), Teil 1 jährlich, 28 Seiten
6,00 EUR
Bestell-Nr.: 110.6
- Bevölkerung und Privathaushalte (Mikrozensus), Teil 2 jährlich, 28 Seiten
6,00 EUR
Bestell-Nr.: 110.6
- Einbürgerungen jährlich, 19 Seiten
4,00 EUR
Bestell-Nr.: 110.7

Bevölkerungsbewegung

- Eheschließungen, Geborene und Gestorbene bis Dezember 1999 monatlich, 8 Seiten
4,00 EUR
Bestell-Nr.: 110.8
- Eheschließungen, Geborene und Gestorbene jährlich, 12 Seiten
4,00 EUR
Bestell-Nr.: 110.8a
- Gerichtliche Ehelösungen jährlich, 12 Seiten
4,00 EUR
Bestell-Nr.: 110.9
- Wanderungen (Zu und Fortzüge) jährlich, 16 Seiten
4,00 EUR
Bestell-Nr.: 110.10a

Gesundheitswesen

- Sterbetafel in abgekürzter Form jährlich, 15 Seiten
4,00 EUR
Bestell-Nr.: 110.12
- Sterbefälle in Berlin 1996 nach Todesursachen, 190 Seiten
9,00 EUR
Bestell-Nr.: 130.4

* Preisänderungen sind vorbehalten

Allgemeines Informationsangebot

Datenmaterial auf Papier, Diskette oder im Internet zu folgenden Themen:

- Gebiet (regionales Bezugssystem)
- Bevölkerung und Bevölkerungsbewegung (Geburten, Sterbefälle, Zu- und Fortzüge)
- Einwohnerregisterstatistik
- Mikrozensus (Haushalte, Familien, Sozialstruktur)
- Großzählungen (Volkszählung, Gebäude- und Wohnungszählung)
- Gesundheitswesen
- Wahlen (Ergebnisse)
- Allgemeinbildendes und berufliches Schulwesen (Einrichtungen, Schüler)
- Kultur, Freizeit, Sport
- Hochschulen (Fach- und Hochschulen, Universitäten, Studenten)
- Rechtspflege
- Öffentliche Sozialleistungen (Jugendhilfe, Sozialhilfe, Wohngeld)
- Polizeiliche Kriminalitätsstatistik, Verkehr
- Verarbeitendes Gewerbe
- Bau-tätigkeit und Wohnungen
- Handel, Gastgewerbe
- Verdienste, Handwerk
- Landwirtschaft, Umwelt, Energie- und Wasserversorgung
- Volkswirtschaftliche Gesamtrechnungen
- Öffentliche Finanzen, Personal im Öffentlichen Dienst
- Preise, laufende Wirtschaftsrechnungen:
- Steuern
- Unternehmen und Arbeitsstätten, Unternehmensregister

Veröffentlichungen

Statistisches Jahrbuch

Kompendium zu Berlin in Jahresdaten aus allen Bereichen der amtlichen Statistik

Monatschrift

Beiträge zu Methodik und Ergebnissen statistischer Erhebungen

Statistische Berichte

Tabellen und Kurzerläuterungen zu Ergebnissen der verschiedenen Sachgebiete der amtlichen Statistik

Faltblätter

Informationen kurz und knapp zum Tourismus, zur Umwelt, zu Bildung und Kultur, zum Mikrozensus

Verzeichnis

der Veröffentlichungen

Überblick über alle vom Statistischen Landesamt Berlin herausgegebenen Veröffentlichungen auf Papier, Diskette und CD.

Bestellung

Statistisches Landesamt Berlin

- ZI 11 -

10306 Berlin

Firma bzw. Name, Vorname

Ansprechpartner/in

Straße, Hausnummer

Postleitzahl, Ort

Telefon einschl. Vorwahl

Telefax einschl. Vorwahl

E-Mail

Anzahl	Bestell-Nr.	Bezeichnung	Zeitraum	Einzelpreis

Bestellmöglichkeiten:

An obenstehende Adresse
 Telefon: 030 - 9021 3434
 Fax: 030 - 9021 3655
 E-Mail: info@statistik-berlin.de

Liefermöglichkeiten:

Postversand und Rechnung (zzgl. Versandkostenpauschale)
 Fax (max. 10 Seiten)
 E-Mail (max. 2 MB)

Datum

Unterschrift

Liefer- und Zahlungsbedingungen für Produkte und Leistungen des Statistischen Landesamtes Berlin
 Stand: 1. Januar 2002

Allgemeines

Allgemeine Geschäftsbedingungen des Bestellers sind ausgeschlossen. Die Lieferungen des Statistischen Landesamtes Berlin unterliegen nicht der Umsatz-(Mehrwert-)steuerpflicht. Aufträge für Sonderauswertungen werden nur angenommen, wenn sie ohne Zurückstellen gesetzlicher Aufgaben zu erledigen sind. Sonderauswertungen und Aufträge mit einem Wert von mehr als 25,00 EUR werden erst bearbeitet, wenn vom Besteller den Auftrag schriftlich erteilt.
 Das Statistische Landesamt Berlin haftet nicht für Schäden, die aus der Verwendung der Produkte entstehen, außer für solche Schäden, die auf einer grob fahrlässigen Vertragsverletzung beruhen. Erfüllungsort ist Berlin. Gerichtsstand ist – je nach Zuständigkeit – das Amtsgericht Lichtenberg bzw. das Landgericht Berlin.

Abonnements

Regelmäßig erscheinende Veröffentlichungen können im Abonnement bezogen werden. Die Kündigung von Abonnements ist

zum 30.6. oder 31.12. eines jeden Jahres mit einer Frist von 6 Wochen möglich und bedarf der Schriftform.

Es gelten die jeweils aktuellen Preise, auch wenn sie während der Vertragslaufzeit geändert werden.

Lieferung / Versandkosten

Die Lieferung erfolgt auf Rechnung und Gefahr des Bestellers. Richtig erfolgte Lieferungen werden nicht umgetauscht oder zurückgenommen. Beanstandungen wegen unrichtiger oder unvollständiger Sendung müssen innerhalb von 14 Tagen nach Empfang der Lieferung geltend gemacht werden.
 Bei entgeltpflichtigen Produkten trägt der Besteller auch die Versandkosten (mindestens 1,50 EUR).

Rechnungen / Mahnungen

Der Rechnungsbetrag ist innerhalb von 4 Wochen ohne jeglichen Abzug auf eines der in der Rechnung angegebenen Konten – unter Angabe des **Buchungs- und Kassenzeichens** – zu überweisen. Rechnungen für Abonnements werden jeweils zum Quartalsende ausgestellt. Die Lieferung bleibt bis zur vollständigen Bezahlung Eigentum des Landes Berlin.

Für den Fall des Verzugs entsteht dem Statistischen Landesamt Berlin ein Anspruch auf Zahlung von Verzugszinsen von 5 v.H. über dem jeweils geltenden Basiszinssatz der Deutschen Bundesbank sowie Ersatz des sonst nachweisbaren Verzugs-

schadens. Für jede Mahnung, die nach Eintritt des Verzugs ergeht, sind dem Statistischen Landesamt Berlin Bearbeitungs-, Porto- und Vordruckkosten pauschal in Höhe von 7,50 EUR zu ersetzen.

Weitergabe der Daten

Die Urheberrechte an den Produkten und Leistungen liegen beim Land Berlin, vertreten durch den Direktor des Statistischen Landesamtes Berlin. Eine Vervielfältigung und Veröffentlichung, auch auszugsweise, ist nur mit der Quellenangabe "Statistisches Landesamt Berlin" gestattet. Eine Weitergabe der übermittelten Daten auf maschinenlesbaren Datenträgern oder in elektronischen Netzen bedarf der vorherigen schriftlichen Genehmigung durch das Statistische Landesamt Berlin; die elektronische Form genügt nicht.