

Statistischer Bericht

*A III 1 – vj 01/02

Wanderungen Berlin

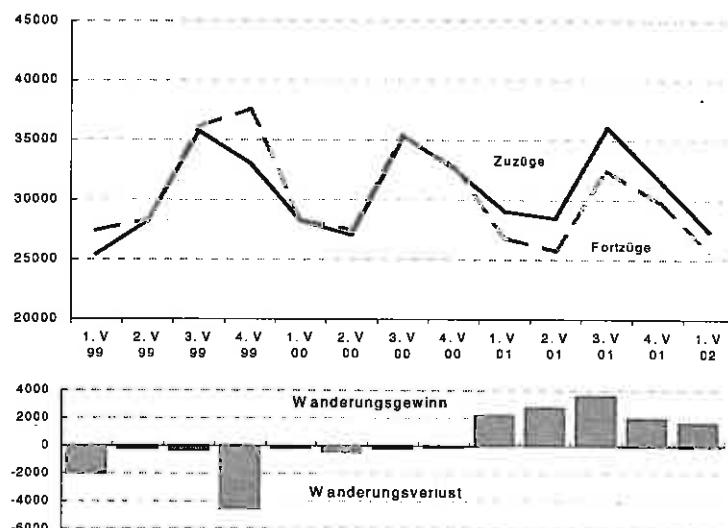
1. Vierteljahr 2002

Wanderungen über die Grenze von Berlin

Binnenwanderungen

Wanderungen zwischen Berlin und den kreisfreien
Städten und Landkreisen des Landes Brandenburg

Wanderungen über die Grenze von Berlin ab 1. Vierteljahr 1999



Wir über uns

Der Auftrag des Statistischen Landesamtes Berlin ist im Berliner Landesstatistikgesetz vom 9. Dezember 1992 definiert. Das Amt hat entsprechend den Grundsätzen der Neutralität, Objektivität und wissenschaftlichen Unabhängigkeit Daten unter Verwendung neuester wissenschaftlicher Erkenntnisse, sachgerechter Methoden und Informationstechniken zu sammeln und für die Darstellung politischer, gesellschaftlicher, wirtschaftlicher und ökologischer Zusammenhänge aufzuschlüsseln.

So erreichen Sie uns

Das **Statistische Landesamt Berlin** befindet sich im „Bildungs- und Verwaltungszentrum Friedrichsfelde“ im Bezirk Lichtenberg (Nähe Tierpark Friedrichsfelde).
Statistisches Landesamt Berlin
Alt-Friedrichsfelde 60
10315 Berlin

Verkehrsverbindungen:

U-Bahn, Linie U 5 bis Bahnhof „Friedrichsfelde“ (Anschluss Bus 108 bis Haltestelle „Bildungs- und Verwaltungszentrum“),

S-Bahn, Linien S 5, S 7, S 75 bis Bahnhof „Friedrichsfelde Ost“ (Anschluss Bus 392 bis Haltestelle „Bildungs- und Verwaltungszentrum“),

Straßenbahn, Linien 26, 27, 28 bis Haltestelle „Am Tierpark“,

Bus, Linien 108, 392 bis Haltestelle „Bildungs- und Verwaltungszentrum“ oder Linien 194, 291 bis Haltestelle „Am Tierpark / Alfred-Kowalke-Straße“.

Veröffentlichungen

Sie können alle Publikationen des Statistischen Landesamtes in unserer **Bibliothek** einsehen.

Öffnungszeiten:

montags bis mittwochs

von 9 bis 15 Uhr,

donnerstags

von 9 bis 17 Uhr

und freitags

von 9 bis 14 Uhr.

Telefon: (030) 9021 3540.

Hier stehen darüber hinaus auch die Veröffentlichungen der anderen Statistischen Ämter der Länder und des Bundes zur Verfügung, ebenso internationale Publikationen, insbesondere Standardwerke zur statistischen Methodenlehre und zu Wirtschafts- und Sozialwissenschaften. Ein aktuelles Verzeichnis unserer Veröffentlichungen ist bei der **Zentralen Information und Beratung** zu erhalten.

Im **Internet** ist das Statistische Landesamt Berlin darüber hinaus mit Eckdaten für Berlin und Online-Datenbanken vertreten:

www.statistik-berlin.de

Informationen

zu dieser Veröffentlichung

Fachbereich Bevölkerung:

Telefon: (030) 9021 3860/3543/3862

Telefax: (030) 51 58 83 12

E-Mail Internet:

bevoelkerung@statistik-berlin.de

Auskunftsstelle:

Zentrale Information und Beratung

(ZI), Haus 3, Erdgeschoss

Zimmer 3.005,

Telefon: (030) 9021 3434

Telefax: (030) 9021 3655

E-Mail: info@statistik-berlin.de

Zahlenerklärung

- nichts vorhanden
- () Aussagewert ist eingeschränkt
- Zahlenwert unbekannt oder geheimgehalten
- x Tabellenfach gesperrt, weil Aussage nicht sinnvoll
- / Zahlenwert nicht sicher genug
- 0 weniger als die Hälfte von 1 in der letzten besetzten Stelle, jedoch mehr als nichts
- p vorläufige Zahl
- Angabe fällt später an
- r berichtigte Zahl
- s geschätzte Zahl

Inhaltsverzeichnis

	Seite
Information und Beratung	2
Erläuterungen	4
Allgemeine Hinweise	4
Definitionen	4
Erhebungsmarkmale	5
Ergebnisse kurz gefasst	6
Datenangebot aus dem Sachgebiet	18
Datenangebot	18
Lieferung	18
Kosten	18
Information und Beratung	18
Weitere Veröffentlichungen zum Thema *	18
Allgemeines Informationsangebot	19
Bestellung	20
Liefer- und Zahlungsbedingungen	20
Grafiken	
1 Wanderungen über die Grenze von Berlin im 1. Vierteljahr 2002 nach Altersgruppen und Staatsangehörigkeit.....	16
2 Wanderungen zwischen Berlin und dem brandenburgischen Teil des engeren Verflechtungsraums ab 1. Vierteljahr 1999..	17
3 Zuzugs- bzw. Fortzugsüberschuss in den Bezirken von Berlin im 1. Vierteljahr 2002.....	17
Tabellen	
1 Wanderungen über die Landesgrenze von Berlin sowie Binnenwanderungen seit 1991 nach Herkunfts- und Zielgebieten und Staatsangehörigkeit	7
2 Wanderungen über die Grenze von Berlin im 1. Vierteljahr 2002 nach Herkunfts- und Zielgebieten sowie Geschlecht	10
3 Wanderungen über die Grenze von Berlin im 1. Vierteljahr 2002 nach Herkunfts- und Zielgebieten im Ausland, Staatsangehörigkeit sowie Geschlecht.....	11
4 Wanderungen über die Grenze von Berlin im 1. Vierteljahr 2002 nach Altersgruppen, Geschlecht und Staatsangehörigkeit.....	12
5 Wanderungen über die Bezirks- und Landesgrenze von Berlin im 1. Vierteljahr 2002 nach Bezirken, Geschlecht und Staatsangehörigkeit.....	13
6 Binnenwanderungen in Berlin im 1. Vierteljahr 2002 nach Bezirken und Staatsangehörigkeit.....	14
7 Wanderungen zwischen Berlin und den kreisfreien Städten und Landkreisen des Landes Brandenburg im 1. Vierteljahr 2002 nach Geschlecht.....	15
8 Wanderungen zwischen Berlin und dem brandenburgischen Teil des engeren Verflechtungsraums im 1. Vierteljahr 2002 nach Altersgruppen	15

Impressum

Berliner Statistik
Statistischer Bericht
*A III 1 – vj 01/02

* Bericht enthält Angaben, die alle Statistischen Landesämter für ihren Bereich unter gleicher Kennziffer veröffentlichen

Herausgeber

Statistisches Landesamt Berlin
Alt-Friedrichsfelde 60
10315 Berlin

Erscheinungsfolge

vierteljährlich

Preis

4,00 EUR

Bestell Nr.

110.10

© Statistisches Landesamt Berlin

Für nichtgewerbliche Zwecke sind Vervielfältigung und unentgeltliche Verbreitung, auch auszugsweise, nur mit Quellenangabe gestattet. Die Verbreitung, auch auszugsweise, über elektronische Systeme/Datenträger bedarf der vorherigen Zustimmung. Alle übrigen Rechte bleiben vorbehalten.

Erläuterungen

Allgemeine Hinweise

Aufgabe und Ziel der Statistik

Die Wanderungsstatistik ermöglicht Aussagen über die Zahl und Struktur der Zu- und Fortzüge über die Grenzen von Berlin sowie der Umzüge innerhalb des Stadtgebietes (Binnenwanderungen).

Die Ergebnisse fließen in die Fortschreibung des Bevölkerungsstandes am Ort der Hauptwohnung ein.

Rechtsgrundlage

Für die Durchführung der Wanderungsstatistik gilt das Gesetz über die Statistik der Bevölkerungsbewegung und die Fortschreibung des Bevölkerungsstandes vom 4. Juli 1957 (BGBl. I S. 694), in der Fassung der Bekanntmachung vom 14. März 1980 (BGBl. I S. 308), geändert durch § 26 des Melderechtsrahmengesetzes (MRRG) vom 16. August 1980 (BGBl. I S. 1429) sowie durch Artikel 11 der Verordnung zur Änderung statistischer Rechtsvorschriften (StatÄndV) vom 20. November 1996 (BGBl. I S. 1804) in Verbindung mit dem Gesetz über die Statistik für Bundeszwecke in der Fassung vom 22. Januar 1987 (BGBl. I S. 462, 565), zuletzt geändert durch Art. 4 des Gesetzes vom 2. August 2000 (BGBl. I S. 1253) sowie der Neufassung des Melderechtsrahmengesetzes (MRRG) vom 24. Juni 1994 (BGBl. I S. 1430).

Periodizität

Die diesem Bericht zu Grunde liegende Wanderungsstatistik wird monatlich durchgeführt.

Berichtskreis

Die Statistik wird aus den Angaben erstellt, die ein Zu- bzw. Fortziehender bei der An- oder Abmeldung bzw. Statusänderung einer Wohnung bei der zuständigen Meldebehörde macht.

Systematiken

- Staatsangehörigkeits- und Gebietsschlüssel – alphabetisches und systematisches Verzeichnis; Herausgeber: Statistisches Bundesamt, Wiesbaden; Verlag: Metzler-Poeschel, Stuttgart
- Amtliche Schlüsselnummern und Bevölkerungsdaten der Gemeinden und Verwaltungsbezirke in der Bundesrepublik Deutschland, in der jeweils aktuellen Fassung; Herausgeber: Statistisches Bundesamt, Wiesbaden; Verlag: Metzler-Poeschel, Stuttgart

Methodische Hinweise

Die Wanderungsstatistik wird bundesweit durchgeführt. Die Wanderungen aus allen Bundesländern werden erfasst, indem zwischen den Statistischen Landesämtern die Wanderungsdaten ausgetauscht werden. Dabei handelt es sich um Meldungen über

Zuzüge in ein Bundesland, die vom dortigen Statistischen Landesamt an das Landesamt weitergeleitet werden, aus dessen Zuständigkeitsbereich der Zuzug erfolgt. Dort werden sie als Fortzug verbucht. So ist gewährleistet, dass die Wanderungen innerhalb des Bundesgebietes vollständig erfasst werden.

Die Staatsangehörigkeit und das Herkunftsland werden auf der Grundlage des vorgelegten Personaldokuments festgestellt. Das hat zur Folge, dass z. Zt. noch Fälle für die ehemalige Sowjetunion bzw. ehemalige Tschechoslowakei auftreten. Diese werden in der Rubrik "Unbekanntes Ausland" ausgewiesen.

Am 1. Januar 2001 trat die Berliner Gebietsreform in Kraft, bei der die Zahl der bisher bestehenden 23 Verwaltungsbezirke Berlins auf 12 Bezirke verkleinert wurde. Eine Darstellung der Ergebnisse für Berlin-West und Berlin-Ost ist ab 1. Januar 2001 nicht mehr möglich, da bei der Fusion ehemals West- und Ostbezirke zusammengelegt wurden.

Hinweise auf andere Veröffentlichungen

Ergebnisse der Wanderungsstatistik für das gesamte Bundesgebiet enthält die vom Statistischen Bundesamt herausgegebene Fachserie 1, Bevölkerung und Erwerbstätigkeit, Reihe 2, "Gebiet und Bevölkerung".

Definitionen

Zu- und Fortzüge

Wechsel der einzigen Wohnung oder des Hauptwohnungstatus im Falle mehrerer Wohnungen.

Binnenwanderungen

Zu- und Fortzüge innerhalb Berlins, und zwar von Bezirk zu Bezirk und Umzüge innerhalb des gleichen Bezirkes.

Hauptwohnung

Entsprechend § 17 Absatz 1 und 2 des Gesetzes über das Meldewesen in Berlin (Meldegesetz) vom 26. Februar 1985 (GVBl. S. 507):

- (1) Hat ein Einwohner mehrere Wohnungen im Geltungsbereich des Melderechtsrahmengesetzes, so ist eine dieser Wohnungen seine Hauptwohnung, jede weitere Wohnung seine Nebenwohnung.
- (2) Hauptwohnung ist die vorwiegend benutzte Wohnung des Einwohners. Hauptwohnung eines verheirateten Einwohners, der nicht dauernd von seiner Familie getrennt lebt, ist die vorwiegend benutzte Wohnung der Familie. In Zweifelsfällen ist die vorwiegend benutzte Wohnung dort, wo der Schwerpunkt der Lebensbeziehungen des Einwohners liegt.

Ausländer

Personen mit ausschließlich ausländischer oder ungeklärter Staatsangehörigkeit sowie Staatenlose. An- und Abmeldungen dieses Personenkreises bei Besuchsaufenthalten werden als Wanderungsfälle gezählt.

EU-Staatsangehörigkeit

Hierzu zählen Personen aus den Staaten Belgien, Dänemark, Finnland, Frankreich, Griechenland, Großbritannien einschließlich Nordirland, Irland, Italien, Luxemburg, Niederlande, Österreich, Portugal, Schweden und Spanien.

Zuzugs- bzw. Fortzugsüberschuss

Differenz zwischen der Zahl von Zuzügen und Fortzügen. Dieser Saldo bewirkt eine entsprechende Veränderung des Bevölkerungsbestandes (bei einem Zuzugsüberschuss erhöht sich die Bevölkerungszahl, bei einem Fortzugsüberschuss vermindert sie sich).

Bezirk (ab 1. Januar 2001)

Mitte (bisher: Mitte, Tiergarten, Wedding)

Friedrichshain-Kreuzberg

Pankow (bisher: Prenzlauer Berg, Weißensee, Pankow)

Charlottenburg-Wilmersdorf

Spandau

Steglitz-Zehlendorf

Tempelhof-Schöneberg

Neukölln

Treptow-Köpenick

Marzahn-Hellersdorf

Lichtenberg (bisher: Lichtenberg, Hohenschönhausen)

Reinickendorf

Alte Bundesländer

Schleswig-Holstein

Hamburg

Niedersachsen

Bremen

Nordrhein-Westfalen

Hessen

Rheinland-Pfalz

Baden-Württemberg

Bayern

Saarland

Neue Bundesländer

Brandenburg

Mecklenburg-Vorpommern

Sachsen

Sachsen-Anhalt

Thüringen

Engerer Verflechtungsraum

Teil des gemeinsamen Planungsraumes der Länder Berlin und Brandenburg. Er wird gebildet aus Berlin und dem zusammenhängenden Teilraum des Landes Brandenburg, der strukturell am engsten mit dem Land Berlin verbunden ist.

Der am 11.11.1994 beschlossene Entwurf eines Landesplanungsvertrages zwischen den Ländern Berlin und Brandenburg legt in Artikel 7 Abs. 3 die zugehörigen Gebietskörperschaften fest.

Erhebungsmerkmale

Wanderungsart

Zuzug

Fortzug

Herkunfts-/Zielgebiet

Ausland

Staat

Übriges Bundesgebiet

Bundesland

Regierungsbezirk

Kreis

Gemeinde

Innerstädtisch

Bezirk

Geschlecht

männlich

weiblich

Geburtsdatum

Tag

Monat

Jahr

Staatsangehörigkeit

ca. 180 Staaten

Familienstand

ledig

verheiratet

verwitwet

geschieden

Religion

evangelisch

römisch-katholisch

sonstige Religionen/

Konfessionslos/ohne Angabe

Ergebnisse kurz gefasst

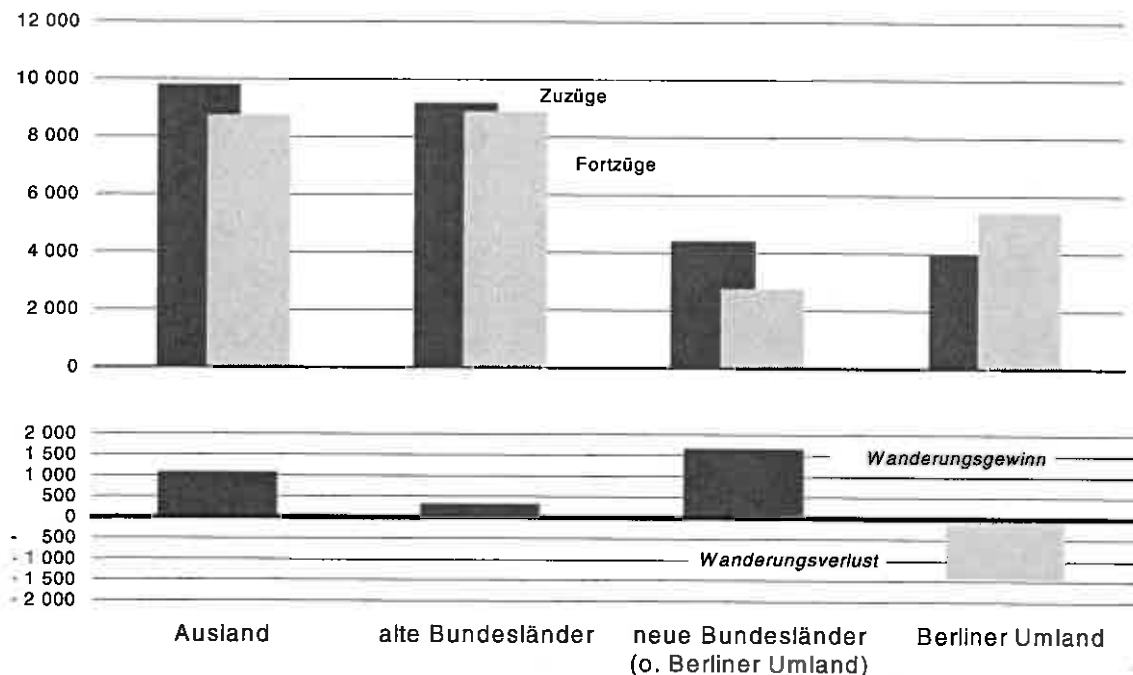
Im ersten Quartal des Jahres 2002 zogen 27 375 Personen nach Berlin, 25 750 Personen zogen aus der Stadt fort. Daraus resultiert ein Wanderungsgewinn von 1 625 Personen. Somit setzte sich die im Vorjahr beobachtete Entwicklung weiter fort, wenngleich auch nicht ganz in dem Ausmaß wie im ersten Quartal 2001, in dem ein Wanderungsgewinn von 2 213 Personen erzielt wurde. In den ersten drei Monaten des Jahres 2002 ist zwar einerseits die Zahl der Zuzüge gegenüber dem Vergleichsquartal um 5,8 Prozent gesunken, andererseits ging auch die Zahl der Fortzüge zurück, allerdings nur um 4,1 Prozent.

Die Wanderungsbewegungen zwischen Berlin und dem Ausland führten zu einem Bevölkerungsgewinn von 1 072 Personen (1. Quartal 2001: 1 560 Personen).

Aus den alten Bundesländern wechselten 9 189 Personen ihren Wohnsitz nach Berlin, während knapp 8 862 Personen dorthin zogen. Per Saldo ergibt sich dabei ein Gewinn von 327 Personen. Vor einem Jahr betrug die Zahl 1 045 Personen.

Gegenüber den alten Bundesländern konnte erstmals seit Jahren ebenfalls ein Wanderungsgewinn der neuen Bundesländer ermittelt werden (226 Personen). In der Vergangenheit waren durchweg Verluste zu verzeichnen, die durch die hohe Zahl an Fortzügen in das zum Land Brandenburg gehörige Berliner Umland verursacht worden waren. Zwar hat Berlin auch im ersten Quartal 2002 wieder Einwohner an sein Umland verloren, das Minus war mit 1 439 Personen allerdings deutlich geringer als im Vergleichsquartal (2 131 Personen). Der Gewinn aus dem restlichen Gebiet der neuen Bundesländer von 1 665 Personen konnte diesen Verlust mehr als ausgleichen.

Wanderungen über die Grenze von Berlin im 1. Vierteljahr 2002 nach Herkunfts- und Zielgebieten



**1 Zuzüge über die Landesgrenze von Berlin
sowie Binnenwanderungen seit 1991 nach Herkunftsgebieten und Staatsangehörigkeit**

Jahr	Insgesamt	Ausland	Übriges Bundesgebiet			Binnen- wanderungen
			alte Bundesländer	neue Bundesländer		
				insgesamt	darunter engerer Verflechtungs- raum	
1	2	3	4	5	6	

absolut

insgesamt

1991	108 214	53 744	33 895	20 575	5 469	269 565
1992	121 848	68 805	34 054	18 989	5 717	280 723
1993	122 283	71 109	32 539	18 635	6 447	304 910
1994	117 598	63 326	34 665	19 607	6 898	327 335
1995	123 336	66 244	34 735	22 357	7 847	370 099
1996	117 365	60 015	33 209	24 141	9 234	400 820
1997	112 609	51 185	34 127	27 297	10 522	447 560
1998	118 308	47 842	39 979	30 487	11 582	453 376
1999	122 449	48 804	41 968	31 677	13 017	427 597
2000	123 154	46 545	43 301	33 308	14 371	409 665
2001	125 324	45 782	44 334	35 208	14 813	391 967
1.Vj.	29 061	10 727	9 772	8 562	3 933	95 837
2.Vj.	28 463	10 446	10 264	7 753	3 483	96 278
3.Vj.	36 073	13 139	12 837	10 097	3 872	98 837
4.Vj.	31 727	11 470	11 461	8 796	3 525	101 015
2002
1.Vj.	27 375	9 800	9 189	8 386	3 975	91 350

Ausländer

1991	56 474	50 946	3 506	2 022	258	47 555
1992	72 784	65 934	4 618	2 232	488	57 806
1993	75 345	68 287	4 700	2 358	822	72 069
1994	68 938	60 258	5 948	2 732	729	76 936
1995	72 793	62 907	6 100	3 786	1 104	84 942
1996	66 107	56 119	5 728	4 260	1 105	84 990
1997	57 181	46 656	5 968	4 557	1 167	89 695
1998	51 840	42 761	5 273	3 806	998	86 779
1999	52 018	42 648	5 629	3 741	1 055	81 886
2000	50 007	40 240	6 138	3 629	1 051	78 854
2001	49 433	39 662	5 993	3 778	1 141	77 535
1.Vj.	11 773	9 436	1 427	910	273	19 398
2.Vj.	11 230	8 962	1 399	869	278	19 281
3.Vj.	13 726	11 112	1 605	1 009	291	19 183
4.Vj.	12 704	10 152	1 562	990	299	19 673
2002
1.Vj.	10 748	8 575	1 362	811	253	18 265

Veränderung gegenüber dem entsprechenden Vorjahreszeitraum in %

insgesamt

1992	12,6	28,0	0,5	- 7,7	4,5	4,1
1993	0,4	3,3	- 4,4	- 1,9	12,8	8,6
1994	- 3,8	- 10,9	6,5	5,2	7,0	7,4
1995	4,9	4,6	0,2	14,0	13,8	13,1
1996	- 4,8	- 9,4	4,4	8,0	17,7	8,3
1997	- 4,1	- 14,7	2,8	13,1	13,9	11,7
1998	5,1	6,5	17,1	11,7	10,1	1,3
1999	3,5	2,0	5,0	3,9	12,4	- 5,7
2000	0,6	- 4,6	3,2	5,1	10,4	- 4,2
2001	1,8	- 1,6	2,4	5,7	3,1	- 4,3
1.Vj. 2002	- 5,8	- 8,6	6,0	- 2,1	1,1	- 4,7

Ausländer

1992	28,9	29,4	31,7	10,4	89,1	21,6
1993	3,5	3,6	1,8	5,6	68,4	24,7
1994	- 8,5	- 11,8	26,6	15,9	- 11,3	6,8
1995	5,6	4,4	2,6	38,6	51,4	10,4
1996	- 9,2	- 10,8	- 6,1	12,5	0,1	0,1
1997	- 13,5	- 16,9	4,2	7,0	5,6	5,5
1998	- 9,3	- 8,3	- 11,6	- 16,5	14,5	- 3,3
1999	0,3	- 0,3	6,8	- 1,7	5,7	- 5,6
2000	- 3,9	5,6	9,0	- 3,0	0,4	- 3,7
2001	- 1,1	1,4	2,4	4,1	8,6	1,7
1.Vj. 2002	- 8,7	9,1	4,6	- 10,9	- 7,3	- 5,8

noch: 1 Fortzüge über die Landesgrenze von Berlin
sowie Binnenwanderungen seit 1991 nach Zielgebieten und Staatsangehörigkeit

Jahr	Insgesamt	Ausland	Übriges Bundesgebiet			Binnen- wanderungen
			alte Bundesländer	neue Bundesländer		
				insgesamt	darunter engerer Verflechtungs- raum	
1	2	3	4	5	6	
a b s o l u t						
insgesamt						
1991	82 786	29 297	39 861	13 628	5 311	269 565
1992	89 794	34 528	39 353	15 913	6 504	280 723
1993	100 090	41 947	36 827	21 316	10 385	304 910
1994	108 746	46 078	34 023	28 645	16 650	327 335
1995	113 330	44 020	34 181	35 129	22 369	370 099
1996	121 826	45 750	34 539	41 537	27 993	400 820
1997	139 535	52 147	34 445	52 943	38 507	447 560
1998	139 633	48 246	35 442	55 945	41 456	453 376
1999	129 464	42 594	35 298	51 572	38 263	427 597
2000	124 012	41 583	36 117	46 312	33 228	409 665
2001	114 857	34 614	38 223	42 020	29 230	391 967
1.Vj.	26 848	9 167	8 718	8 963	6 064	95 837
2.Vj.	25 723	7 952	8 529	9 242	6 482	96 278
3.Vj.	32 499	9 600	11 570	11 329	7 744	98 837
4.Vj.	29 787	7 895	9 406	12 486	8 940	101 015
2002
1.Vj.	25 750	8 728	8 862	8 160	5 414	91 350
Ausländer						
1991	30 527	26 601	3 244	682	152	47 555
1992	36 919	31 944	3 972	1 003	273	57 806
1993	44 666	39 221	3 816	1 629	418	72 069
1994	47 698	42 715	3 426	1 557	604	76 936
1995	46 591	40 347	4 309	1 935	790	84 942
1996	48 998	41 790	4 724	2 484	1 060	84 990
1997	54 639	47 636	4 714	2 289	981	89 695
1998	50 191	43 345	4 601	2 245	1 030	86 779
1999	44 470	37 476	4 972	2 022	972	81 886
2000	43 693	36 172	5 534	1 987	887	78 854
2001	37 815	29 122	6 441	2 252	989	77 535
1.Vj.	9 742	7 832	1 409	501	224	19 398
2.Vj.	8 802	6 722	1 573	507	240	19 281
3.Vj.	10 359	7 937	1 860	562	265	19 183
4.Vj.	8 912	6 631	1 599	682	260	19 673
2002
1.Vj.	9 594	7 531	1 484	579	233	18 265
Veränderung gegenüber dem entsprechenden Vorjahreszeitraum in %						
insgesamt						
1992	8,5	17,9	- 1,3	16,8	22,5	4,1
1993	11,5	21,5	- 6,4	34,0	59,7	8,6
1994	8,6	9,8	- 7,6	34,4	60,3	7,4
1995	4,2	- 4,5	0,5	22,6	34,3	13,1
1996	7,5	3,9	1,0	18,2	25,1	8,3
1997	14,5	14,0	0,3	27,5	37,6	11,7
1998	0,1	- 7,5	2,9	5,7	7,7	1,3
1999	- 7,3	- 11,7	0,4	7,8	- 7,7	- 5,7
2000	- 4,2	- 2,4	2,3	- 10,2	- 13,2	4,2
2001	- 7,4	- 16,8	5,8	- 9,3	- 12,0	4,3
1.Vj. 2002	- 4,1	- 4,8	1,7	- 9,0	- 10,7	- 4,7
Ausländer						
1992	20,9	20,1	22,4	47,1	79,6	21,6
1993	21,0	22,8	- 3,9	62,4	53,1	24,7
1994	6,8	8,9	- 10,2	- 4,4	44,5	6,8
1995	2,3	- 5,5	25,8	24,3	30,8	10,4
1996	5,2	3,6	9,6	28,4	34,2	0,1
1997	11,5	14,0	0,2	7,9	7,5	5,5
1998	8,1	- 9,0	2,4	- 1,9	5,0	3,3
1999	- 11,4	- 13,5	8,1	- 9,9	5,6	5,6
2000	1,7	- 3,5	11,3	1,7	8,7	- 3,7
2001	13,5	- 19,5	16,4	13,3	11,5	1,7
1.Vj. 2002	1,5	3,8	5,3	15,6	4,0	5,8

Noch: 1 Zuzugs- bzw. Fortzugsüberschuss über die Landesgrenze von Berlin sowie Binnenwanderungen seit 1991 nach Herkunfts- bzw. Zielgebieten und Staatsangehörigkeit

Jahr	Insgesamt	Ausland	Übriges Bundesgebiet			Binnenwanderungen
			alte Bundesländer	neue Bundesländer		
				insgesamt	darunter engerer Verflechtungsraum	
1	2	3	4	5	6	
insgesamt						
1991	25 428	24 447	- 5 966	6 947	158	X
1992	32 054	34 277	- 5 299	3 076	- 787	X
1993	22 193	29 162	- 4 288	- 2 681	- 3 938	X
1994	8 852	17 248	642	- 9 038	- 9 752	X
1995	10 006	22 224	554	- 12 772	- 14 522	X
1996	- 4 461	14 265	- 1 330	- 17 396	- 18 759	X
1997	- 26 926	- 962	- 318	- 25 646	- 27 985	X
1998	- 21 325	- 404	4 537	- 25 458	- 29 874	X
1999	- 7 015	6 210	6 670	- 19 895	- 25 246	X
2000	- 858	4 962	7 184	- 13 004	- 18 857	X
2001	10 467	11 168	6 111	- 6 812	- 14 413	X
2002	X
1.Vj.	1 625	1 072	327	226	- 1 439	X
Ausländer						
1991	25 947	24 345	262	1 340	106	X
1992	35 865	33 990	646	1 229	215	X
1993	30 679	29 066	884	729	404	X
1994	21 240	17 543	2 522	1 175	125	X
1995	26 202	22 560	1 791	1 851	314	X
1996	17 109	14 329	1 004	1 776	45	X
1997	2 542	- 980	1 254	2 268	186	X
1998	1 649	- 584	672	1 561	32	X
1999	7 548	5 172	657	1 719	83	X
2000	6 314	4 068	604	1 642	164	X
2001	11 618	10 540	448	1 526	152	X
2002	X
1.Vj.	1 154	1 044	122	232	20	X

2 Wanderungen über die Grenze von Berlin im 1. Vierteljahr 2002 nach Herkunfts- und Zielgebieten sowie Geschlecht

Herkunfts- bzw. Zielgebiet	Zuzüge			Fortzüge			Zuzugs- bzw. Fortzugsüberschuss (-)		
	insgesamt	männlich	weiblich	insgesamt	männlich	weiblich	insgesamt	männlich	weiblich
	1	2	3	4	5	6	7	8	9
	insgesamt								
Schleswig-Holstein	588	316	272	653	344	309	- 65	- 28	- 37
Hamburg	626	318	308	518	240	278	108	78	30
Niedersachsen	1 599	854	745	1 261	652	609	338	202	136
Bremen	129	53	76	131	67	64	- 2	- 14	12
Nordrhein-Westfalen	2 245	1 198	1 047	1 881	984	897	364	214	150
Hessen	891	492	399	816	422	394	75	70	5
Rheinland-Pfalz	336	178	158	332	180	152	4	- 2	6
Baden-Württemberg	1 235	671	564	1 487	786	701	- 252	- 115	- 137
Bayern	1 460	795	665	1 713	932	781	+ 253	- 137	+ 116
Saarland	80	39	41	70	35	35	10	4	6
Brandenburg	5 691	2 810	2 881	6 516	3 315	3 201	+ 825	+ 505	- 320
Mecklenburg-Vorpommern	818	419	399	574	315	259	244	104	140
Sachsen	865	448	417	520	286	234	345	162	183
Sachsen-Anhalt	658	308	350	372	198	174	286	110	176
Thüringen	354	170	184	178	104	74	176	66	110
Bundesgebiet	17 575	9 069	8 506	17 022	8 860	8 162	553	209	344
Ausland	9 800	5 506	4 294	8 728	5 513	3 215	1 072	- 7	1 079
Insgesamt	27 375	14 575	12 800	25 750	14 373	11 377	1 625	202	1 423
	Deutsche								
Schleswig-Holstein	523	267	256	606	318	288	+ 83	- 51	+ 32
Hamburg	542	276	266	437	199	238	105	77	28
Niedersachsen	1 338	714	624	1 107	564	543	231	150	81
Bremen	108	43	65	97	45	52	11	- 2	13
Nordrhein-Westfalen	1 897	1 013	884	1 507	764	743	390	249	141
Hessen	761	422	339	671	337	334	90	85	5
Rheinland-Pfalz	274	144	130	265	134	131	9	10	- 1
Baden-Württemberg	1 096	596	500	1 228	651	577	- 132	+ 55	- 77
Bayern	1 226	654	572	1 401	761	640	- 175	- 107	- 68
Saarland	62	27	35	59	29	30	3	- 2	5
Brandenburg	5 222	2 513	2 709	6 180	3 128	3 052	- 958	+ 615	- 343
Mecklenburg-Vorpommern	740	369	371	507	271	236	233	98	135
Sachsen	729	355	374	428	229	199	301	126	175
Sachsen-Anhalt	570	257	313	312	159	153	258	98	160
Thüringen	314	152	162	154	88	66	160	64	96
Bundesgebiet	15 402	7 802	7 600	14 959	7 677	7 282	443	125	318
Ausland	1 225	784	441	1 197	661	536	28	123	95
Insgesamt	16 627	8 586	8 041	16 156	8 338	7 818	471	248	223
	Ausländer								
Schleswig-Holstein	65	49	16	47	26	21	18	23	5
Hamburg	84	42	42	81	41	40	3	1	2
Niedersachsen	261	140	121	154	88	66	107	52	55
Bremen	21	10	11	34	22	12	- 13	- 12	- 1
Nordrhein-Westfalen	348	185	163	374	220	154	26	35	9
Hessen	130	70	60	145	85	60	15	15	-
Rheinland-Pfalz	62	34	28	67	46	21	- 5	- 12	7
Baden-Württemberg	139	75	64	259	135	124	- 120	60	- 60
Bayern	234	141	93	312	171	141	78	30	48
Saarland	18	12	6	11	6	5	7	6	1
Brandenburg	469	297	172	336	187	149	133	110	23
Mecklenburg-Vorpommern	78	50	28	67	44	23	11	6	5
Sachsen	136	93	43	92	57	35	44	36	8
Sachsen-Anhalt	88	51	37	60	39	21	28	12	16
Thüringen	40	18	22	24	16	8	16	2	14
Bundesgebiet	2 173	1 267	906	2 063	1 183	880	110	84	26
Ausland	8 575	4 722	3 853	7 531	4 852	2 679	1 044	+ 130	1 174
Insgesamt	10 748	5 989	4 759	9 594	6 035	3 559	1 154	- 46	1 200

3 Wanderungen über die Grenze von Berlin im 1. Vierteljahr 2002 nach Herkunfts- und Zielgebieten im Ausland, Staatsangehörigkeit sowie Geschlecht

Herkunfts- bzw. Zielgebiet	Zuzüge				Fortzüge				Zuzugs- bzw. Fortzugsüberschuss (-)	
	insgesamt		darunter		insgesamt		darunter			
			Staatsangehörige des jeweiligen Herkunftsgebietes	Deutsche			Staatsangehörige des jeweiligen Zielgebietes	Deutsche		
	insgesamt	männlich			insgesamt	männlich			insgesamt	männlich
1	2	3	4	5	6	7	8	9	10	
Baltische Staaten	72	25	64	3	65	32	60	3	7	- 7
Beneluxstaaten	166	104	104	44	207	133	125	67	- 41	- 29
Bosnien und Herzegowina	108	63	104	-	147	95	135	1	- 39	- 32
Bulgarien	208	76	204	3	110	43	102	4	98	33
Dänemark	76	38	56	9	82	49	76	3	- 6	- 11
Finnland	33	9	28	-	28	11	25	2	5	- 2
Frankreich 1)	283	154	224	29	317	191	230	68	34	- 37
Griechenland	162	104	145	9	219	149	207	11	- 57	- 45
Vereinigtes Königreich	281	167	166	81	288	181	174	95	- 7	- 14
Irland	51	29	29	13	63	44	50	9	- 12	15
Italien 2)	290	188	248	25	431	304	384	35	- 141	- 116
Jugoslawien 3)	363	236	355	2	603	397	593	2	- 240	- 161
Kroatien	104	60	100	3	129	83	120	2	- 25	- 23
Norwegen	32	11	24	7	37	17	27	10	- 5	- 6
Österreich	215	117	161	30	234	143	161	63	- 19	26
Polen	1 039	610	801	229	678	454	526	142	361	156
Portugal	118	93	104	4	569	537	559	8	- 451	- 444
Rumänien	101	47	98	1	59	33	55	2	42	14
Russische Föderation	419	199	389	18	295	140	253	10	124	59
Schweden	90	43	60	23	84	52	51	30	6	9
Schweiz 4)	119	70	54	42	212	100	77	120	- 93	30
Slowakei	40	27	40	-	31	19	31	-	9	8
Slowenien	9	7	9	-	18	9	15	2	- 9	2
Spanien 5)	240	124	134	87	222	134	113	93	18	10
Tschechische Republik	67	36	53	5	32	20	28	1	35	16
Türkei	1 179	676	1 139	33	733	466	708	18	446	210
Ukraine	265	108	253	11	166	69	159	2	99	39
Ungarn	34	16	28	1	74	40	61	10	- 40	24
Weißrussland	56	27	54	-	35	18	33	-	21	9
Übriges Europa	128	76	117	9	113	68	99	6	15	8
darunter Europa	6 348	3 540	5 345	721	6 281	4 031	5 237	819	67	- 491
EU-Staaten	2 004	1 169	1 459	353	2 743	1 928	2 155	483	- 739	- 759
Ägypten	43	26	40	-	43	28	38	5	-	2
Algerien	20	16	19	-	24	22	24	-	4	- 6
Ghana	33	22	33	-	27	14	27	-	6	8
Marokko	51	37	47	4	25	21	24	1	26	16
Südafrika	23	13	7	13	24	13	10	14	- 1	-
Tunesien	35	27	34	-	21	20	20	-	14	7
Übriges Afrika	255	149	210	35	196	136	165	25	59	13
Afrika	460	290	390	52	360	254	308	45	100	36
Brasilien	72	35	58	12	59	39	44	12	13	- 4
Kanada	61	33	41	9	62	29	20	24	- 1	4
Vereinigte Staaten	518	288	317	133	395	217	223	141	123	71
Übriges Amerika	245	120	188	47	144	77	99	41	101	43
Amerika	896	476	604	201	660	362	386	218	236	114
Afghanistan	15	11	14	-	8	7	6	2	7	4
Armenien	11	5	11	-	11	6	11	-	-	1
Georgien	36	19	35	1	37	25	36	-	1	- 6
Indien	56	35	46	9	40	34	36	4	16	1
Indonesien	27	15	26	1	41	23	41	-	14	- 8
Irak	29	13	27	1	12	11	11	1	17	2
Iran, Islamische Rep.	92	46	90	-	56	28	56	-	36	18
Israel	77	58	64	6	40	20	29	5	37	38
Japan	86	34	74	10	116	54	109	5	- 30	20
Jordanien	33	22	27	6	17	8	14	3	16	14
Kasachstan	51	18	36	13	19	9	18	1	32	9
Kirgisistan	5	1	4	1	4	3	4	-	1	2
Libanon	167	119	105	15	82	67	71	4	85	52
Pakistan	34	18	28	6	29	20	14	15	5	- 2
Sri Lanka	18	14	18	-	20	13	17	2	2	1
Syrien, Arabische Rep.	48	30	33	2	25	16	19	3	23	14
Thailand	156	48	142	9	94	29	83	9	62	19
Usbekistan	14	8	12	1	6	4	5	1	8	4
Vietnam	131	72	128	3	143	101	142	1	12	- 29
Übriges Asien	717	390	670	23	409	235	369	30	308	155
Asien	1 803	976	1 590	107	1 209	713	1 091	86	594	263
Australien u. Ozeanien	52	30	32	15	59	31	22	27	- 7	- 1
Unbekanntes Ausland ⁶⁾	241	194	3	129	159	122	-	2	82	72
Insgesamt	9 800	5 506	7 964	1 225	8 728	5 513	7 044	1 197	1 072	- 7

1) einschl. Monaco - 2) einschl. San Marino und Vatikanstaat - 3) Serbien und Montenegro bzw. ohne nähere Angaben - 4) einschl. Liechtenstein
5) einschl. Andorra - 6) einschl. ungeklärte Fälle und solcher ohne Angabe von Herkunfts- bzw. Zielgebiet

4 Wanderungen über die Grenze von Berlin im 1. Vierteljahr 2002 nach Altersgruppen, Geschlecht und Staatsangehörigkeit

Altersgruppe von ... bis unter ... Jahren	Zuzüge			Fortzüge			Zuzugs- bzw. Fortzugsüberschuss (-)		
	insgesamt	männlich	weiblich	insgesamt	männlich	weiblich	insgesamt	männlich	weiblich
	1	2	3	4	5	6	7	8	9
insgesamt									
unter 6	1 151	587	564	1 278	677	601	- 127	- 90	- 37
6 - 15	1 490	767	723	1 579	763	816	- 89	4	- 93
15 - 18	557	264	293	473	254	219	84	10	74
18 - 20	772	370	402	483	254	229	289	116	173
20 - 25	5 742	2 630	3 112	3 276	1 596	1 680	2 466	1 034	1 432
25 - 30	5 462	2 911	2 551	3 956	2 199	1 757	1 506	712	794
30 - 35	4 013	2 395	1 618	3 979	2 354	1 625	34	41	- 7
35 - 40	2 629	1 650	979	3 183	1 984	1 199	- 554	- 334	- 220
40 - 45	1 702	1 055	647	2 151	1 380	771	- 449	- 325	- 124
45 - 50	1 083	619	464	1 379	879	500	- 296	- 260	- 36
50 - 55	763	430	333	1 065	639	426	- 302	- 209	- 93
55 - 60	517	275	242	823	458	365	- 306	- 183	- 123
60 - 65	520	262	258	817	448	369	- 297	- 186	- 111
65 und mehr	974	360	614	1 308	488	820	- 334	- 128	- 206
Insgesamt	27 375	14 575	12 800	25 750	14 373	11 377	1 625	202	1 423
Deutsche									
unter 6	800	417	383	1 023	548	475	- 223	- 131	- 92
6 - 15	944	468	476	1 105	530	575	- 161	- 62	- 99
15 - 18	325	160	165	335	182	153	10	22	12
18 - 20	436	191	245	322	166	156	114	25	89
20 - 25	3 390	1 478	1 912	1 816	792	1 024	1 574	686	888
25 - 30	3 122	1 596	1 526	2 135	1 042	1 093	987	554	433
30 - 35	2 382	1 396	986	2 377	1 289	1 088	5	107	102
35 - 40	1 618	985	633	1 968	1 118	850	- 350	- 133	- 217
40 - 45	1 056	626	430	1 343	771	572	- 287	- 145	- 142
45 - 50	622	350	272	841	499	342	- 219	- 149	- 70
50 - 55	485	270	215	686	379	307	- 201	- 109	- 92
55 - 60	331	174	157	573	314	259	- 242	- 140	- 102
60 - 65	375	200	175	622	346	276	- 247	- 146	- 101
65 und mehr	741	275	466	1 010	362	648	- 269	- 87	- 182
Insgesamt	16 627	8 586	8 041	16 156	8 338	7 818	471	248	223
Ausländer									
unter 6	351	170	181	255	129	126	96	41	55
6 - 15	546	299	247	474	233	241	72	66	6
15 - 18	232	104	128	138	72	66	94	32	62
18 - 20	336	179	157	161	88	73	175	91	84
20 - 25	2 352	1 152	1 200	1 460	804	656	892	348	544
25 - 30	2 340	1 315	1 025	1 821	1 157	664	519	158	361
30 - 35	1 631	999	632	1 602	1 065	537	29	66	95
35 - 40	1 011	665	346	1 215	866	349	- 204	- 201	3
40 - 45	646	429	217	808	609	199	- 162	- 180	18
45 - 50	461	269	192	538	380	158	- 77	- 111	34
50 - 55	278	160	118	379	260	119	- 101	- 100	1
55 - 60	186	101	85	250	144	106	- 64	- 43	- 21
60 - 65	145	62	83	195	102	93	- 50	- 40	- 10
65 und mehr	233	85	148	298	126	172	- 65	- 41	- 24
Insgesamt	10 748	5 989	4 759	9 594	6 035	3 559	1 154	- 46	1 200

5 Wanderungen über die Bezirks- und Landesgrenze von Berlin im 1. Vierteljahr 2002 nach Bezirken, Geschlecht und Staatsangehörigkeit

Bezirk	Wanderungen insgesamt						Darunter über die Landesgrenze					
	Zuzüge		Fortzüge		Zuzugs- bzw. Fortzugsüberschuss (-)		Zuzüge		Fortzüge		Zuzugs- bzw. Fortzugsüberschuss (-)	
	insges.	männl.	insges.	männl.	insges.	männl.	insges.	männl.	insges.	männl.	insges.	männl.
	1	2	3	4	5	6	7	8	9	10	11	12
	insgesamt											
Mitte	9 122	5 088	8 779	4 878	343	210	4 158	2 326	3 362	1 948	796	378
Friedrh.-Kreuzb.	7 119	3 926	6 786	3 749	333	177	3 039	1 625	2 227	1 253	812	372
Pankow	7 106	3 700	6 518	3 637	588	63	3 194	1 659	2 652	1 449	542	210
Charlbg.-Wilmerd.	6 357	3 313	6 237	3 376	120	63	2 715	1 431	2 357	1 279	358	152
Spandau	3 737	1 992	3 204	1 719	533	273	1 658	896	1 398	726	260	170
Steglitz-Zehlend.	4 954	2 431	5 022	2 612	68	181	1 959	941	2 235	1 151	276	210
Tempelh.-Schöneb.	6 889	3 655	6 897	3 625	8	30	2 610	1 364	2 242	1 217	368	147
Neukölln	6 415	3 589	6 181	3 422	234	167	2 328	1 279	2 225	1 217	103	62
Treptow-Köpenick	3 564	1 986	3 897	2 310	333	324	1 346	727	1 917	1 191	571	464
Marzahn-Hellersd.	3 241	1 719	3 908	2 093	667	374	1 247	661	1 590	896	343	235
Lichtenberg	5 274	2 812	5 151	2 929	123	17	1 839	1 026	2 139	1 327	300	301
Reinickendorf	3 862	2 047	3 435	1 806	427	241	1 282	640	1 406	719	124	79
Berlin	67 640	36 358	66 015	36 156	1 625	202	27 375	14 575	25 750	14 373	1 625	202
	Ausländer											
Mitte	3 802	2 202	3 168	1 905	634	297	2 100	1 198	1 705	1 047	395	151
Friedrh.-Kreuzb.	2 243	1 294	2 026	1 189	217	105	1 113	609	882	531	231	78
Pankow	1 321	688	1 604	1 058	283	370	823	438	702	460	121	22
Charlbg.-Wilmerd.	2 240	1 209	1 886	1 086	354	123	1 279	684	987	582	292	102
Spandau	1 120	661	1 027	629	93	32	735	445	386	229	349	216
Steglitz-Zehlend.	1 249	647	1 344	747	95	100	727	358	782	428	55	70
Tempelh.-Schöneb.	2 278	1 311	1 970	1 162	308	149	1 146	628	827	496	319	132
Neukölln	2 614	1 525	2 211	1 334	403	191	1 212	679	1 051	630	161	49
Treptow-Köpenick	729	498	1 147	850	418	352	296	197	761	599	465	402
Marzahn-Hellersd.	543	292	472	309	71	17	294	158	244	180	50	22
Lichtenberg	1 216	783	1 499	996	283	213	619	392	892	659	273	267
Reinickendorf	926	526	773	417	153	109	404	203	375	194	29	9
Berlin	20 281	11 636	19 127	11 682	1 154	46	10 748	5 989	9 594	6 035	1 154	46

6 Binnenwanderungen in Berlin im 1. Vierteljahr 2002 nach Bezirken und Staatsangehörigkeit

Von Bezirk	Nach Bezirk												Binnenfortzüge
	Mitte	Frie - Kreu	Pankow	Charl - Wilm	Spandau	Steg - Zehl	Temp - Schön	Neukölln	Trept - Köp	Marz - Hell	Lichten- berg	Reini- cken- dorf	
	1	2	3	4	5	6	7	8	9	10	11	12	
	insgesamt												
Mitte	X	595	897	715	304	321	517	567	143	143	282	933	5 417
Friedrh.-Kreuzb.	592	X	659	249	98	201	561	969	316	194	576	144	4 559
Pankow	695	699	X	178	80	111	215	245	288	346	788	221	3 866
Charlbg.-Wilmerd.	705	310	194	X	478	687	725	321	65	45	60	290	3 880
Spandau	256	95	106	356	X	135	211	144	122	69	112	200	1 806
Steglitz-Zehlend.	307	182	185	612	168	X	748	301	57	34	52	141	2 787
Tempelh.-Schöneb.	610	484	218	739	307	890	X	792	118	113	169	215	4 655
Neukölln	466	717	203	352	207	353	877	X	342	91	127	221	3 956
Treptow-Köpenick	197	230	238	63	77	54	103	273	X	295	396	54	1 980
Marzahn-Hellersd.	184	209	344	49	72	57	66	120	332	X	809	76	2 318
Lichtenberg	360	435	622	78	68	57	93	196	391	627	X	85	3 012
Reinickendorf	592	124	246	251	220	129	163	159	44	37	64	X	2 029
Binnenzuzüge	4 964	4 080	3 912	3 642	2 079	2 995	4 279	4 087	2 218	1 994	3 435	2 580	40 265
Binnenwanderungssaldo	- 453	- 479	46	- 238	273	208	- 376	131	238	- 324	423	551	-
Umszüge im selben Bezirk	5 312	4 055	6 225	3 642	3 641	3 071	3 909	5 191	3 568	4 750	4 183	3 538	51 085
	Ausländer												
Mitte	X	174	133	261	59	86	172	263	26	27	57	205	1 463
Friedrh.-Kreuzb.	194	X	90	77	25	45	161	384	45	14	76	33	1 144
Pankow	191	142	X	46	18	27	96	81	82	31	147	41	902
Charlbg.-Wilmerd.	241	87	35	X	74	92	168	105	16	10	17	54	899
Spandau	85	35	39	80	X	23	96	42	104	39	82	16	641
Steglitz-Zehlend.	117	46	25	98	28	X	113	71	8	14	16	26	562
Tempelh.-Schöneb.	225	153	40	198	57	113	X	206	31	31	39	50	1 143
Neukölln	225	258	45	114	46	83	203	X	67	21	39	59	1 160
Treptow-Köpenick	76	47	20	18	26	11	35	68	X	18	62	5	386
Marzahn-Hellersd.	41	35	9	12	12	11	13	31	8	X	49	7	228
Lichtenberg	159	116	44	25	19	11	25	103	39	40	X	26	607
Reinickendorf	148	37	18	32	21	20	50	48	7	4	13	X	398
Binnenzuzüge	1 702	1 130	498	961	385	522	1 132	1 402	433	249	597	522	9 533
Binnenwanderungssaldo	239	- 14	- 404	62	- 256	40	11	242	47	21	10	124	-
Umszüge im selben Bezirk	2 036	1 073	347	810	493	408	741	1 651	151	179	418	425	8 732

7 Wanderungen zwischen Berlin und den kreisfreien Städten und Landkreisen des Landes Brandenburg im 1. Vierteljahr 2002 nach Geschlecht

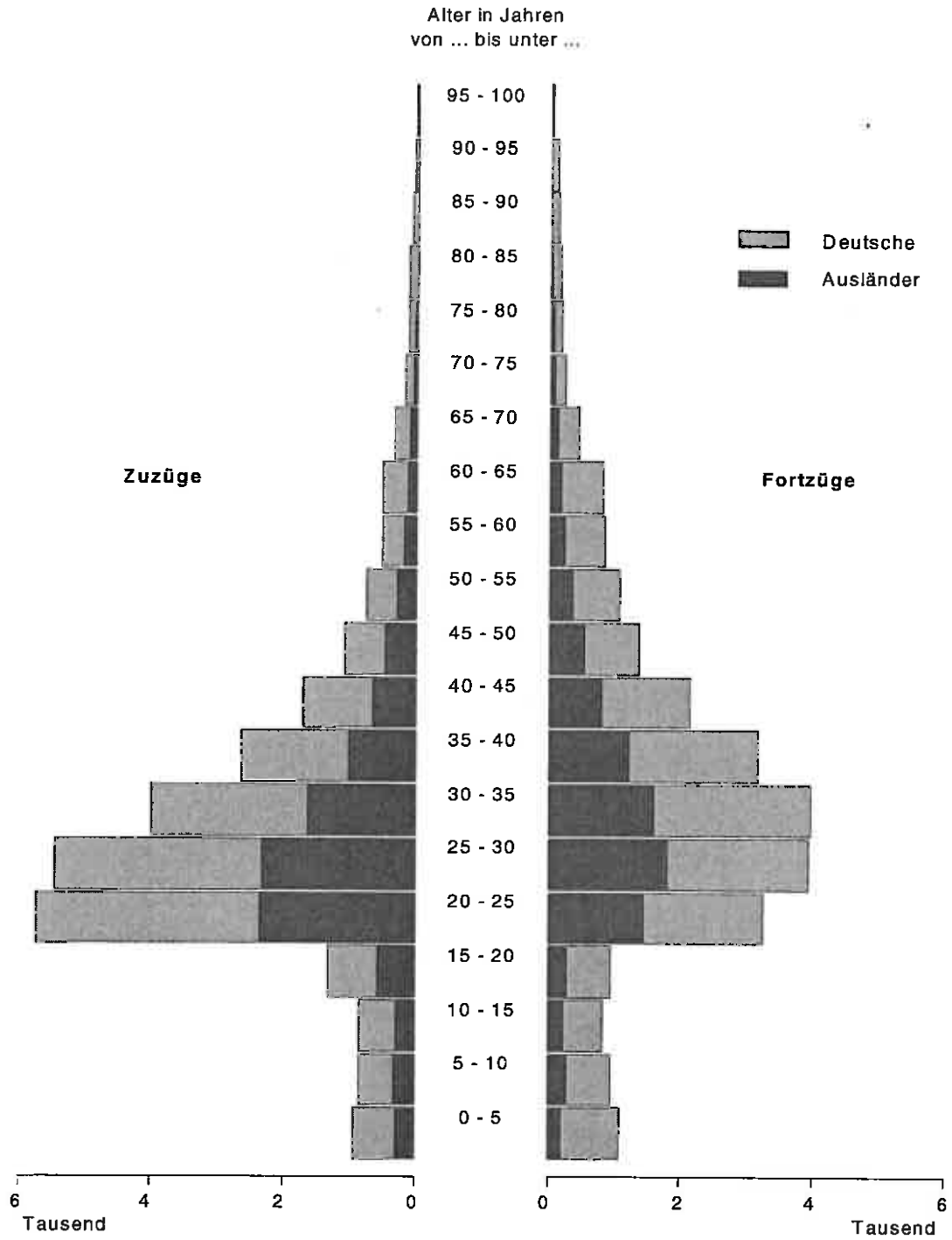
Herkunfts- bzw. Zielgebiet	Zuzüge			Fortzüge			Zuzugs- bzw. Fortzugsüberschuss (-)		
	insgesamt	männlich	weiblich	insgesamt	männlich	weiblich	insgesamt	männlich	weiblich
	1	2	3	4	5	6	7	8	9
Brandenburg	5 691	2 810	2 881	6 516	3 315	3 201	- 825	- 505	- 320
Kreisfreie Städte									
Brandenburg an der Havel	72	43	29	42	21	21	30	22	8
Cottbus	123	65	58	67	38	29	56	27	29
Frankfurt (Oder)	158	85	73	52	32	20	106	53	53
Potsdam	318	145	173	345	183	162	- 27	- 38	11
Landkreise									
Barnim	693	359	334	796	407	389	- 103	- 48	- 55
Dahme-Spreewald	566	284	282	693	346	347	- 127	- 62	- 65
Elbe-Elster	62	33	29	19	9	10	43	24	19
Havelland	424	195	229	711	364	347	- 287	- 169	- 118
Märkisch-Oderland	644	324	320	727	365	362	- 83	- 41	- 42
Oberhavel	792	384	408	1 079	521	558	- 287	- 137	- 150
Oberspreewald-Lausitz	68	34	34	23	14	9	45	20	25
Oder-Spree	382	189	193	425	228	197	- 43	- 39	- 4
Ostprignitz-Ruppin	118	60	58	86	46	40	32	14	18
Potsdam-Mittelmark	459	224	235	663	342	321	- 204	- 118	- 86
Prignitz	77	43	34	47	26	21	30	17	13
Spree-Neiße	89	41	48	33	9	24	56	32	24
Teltow-Fläming	450	196	254	591	306	285	- 141	- 110	- 31
Uckermark	196	106	90	117	58	59	79	48	31

8 Wanderungen zwischen Berlin und dem brandenburgischen Teil des engeren Verflechtungsraums im 1. Vierteljahr 2002 nach Altersgruppen

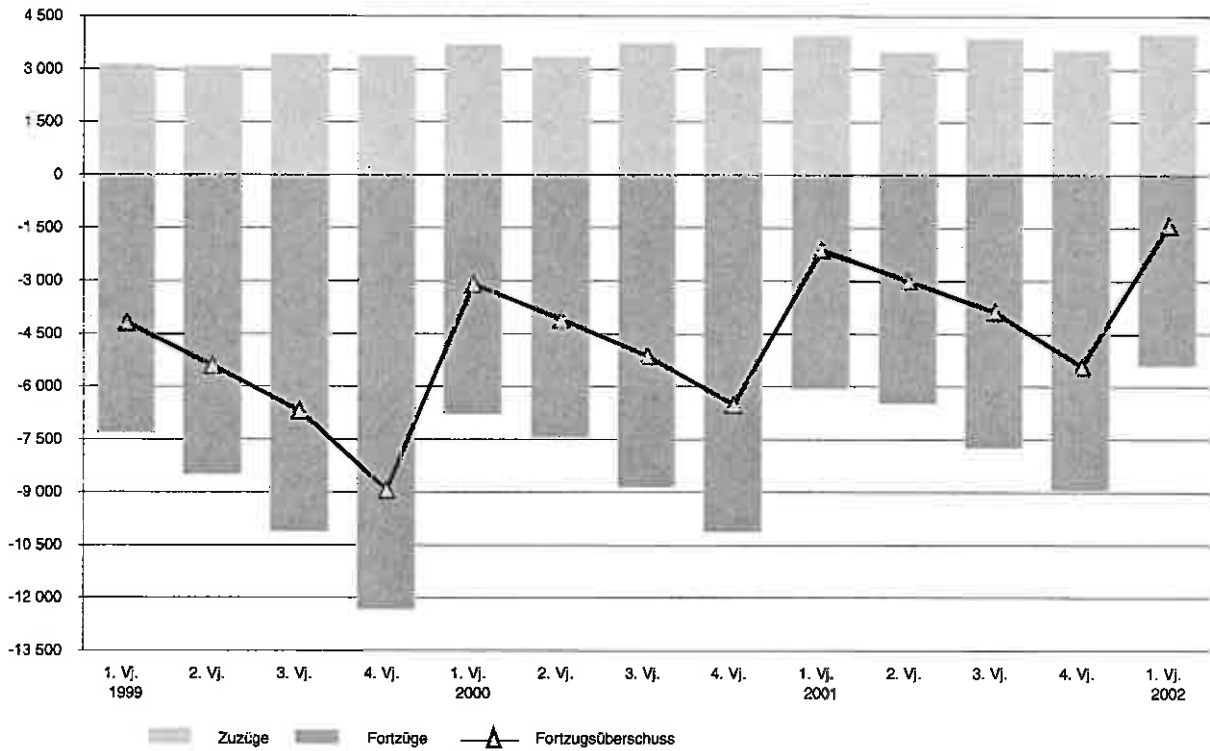
Herkunfts- bzw. Zielgebiet	insgesamt	Altersgruppe von ... bis unter ... Jahren							
		unter 6	6 - 18	18 - 25	25 - 35	35 - 45	45 - 55	55 - 65	65 und älter
		1	2	3	4	5	6	7	8
Zuzüge									
Engerer Verflechtungsraum ¹⁾	3 975	201	599	996	885	714	305	147	128
Kreisfreie Stadt Potsdam	318	15	18	86	112	52	15	9	11
Landkreise									
Barnim	557	21	82	171	111	96	50	14	12
Dahme-Spreewald	492	28	73	120	118	73	42	20	18
Havelland	361	17	76	85	60	72	29	14	8
Märkisch-Oderland	503	16	89	160	91	78	30	15	24
Oberhavel	729	44	109	149	171	144	52	32	28
Oder-Spree	279	12	24	86	74	28	27	19	9
Potsdam-Mittelmark	390	21	79	59	65	100	39	13	14
Teltow-Fläming	346	27	49	80	83	71	21	11	4
Fortzüge									
Engerer Verflechtungsraum ¹⁾	5 414	329	666	575	1 124	1 186	647	476	411
Kreisfreie Stadt Potsdam	345	20	21	45	116	77	28	22	16
Landkreise									
Barnim	715	40	110	79	123	175	93	55	40
Dahme-Spreewald	640	34	76	80	135	131	63	62	59
Havelland	661	54	88	65	122	151	79	57	45
Märkisch-Oderland	599	25	96	71	108	128	78	37	56
Oberhavel	1 027	51	123	90	226	226	138	93	80
Oder-Spree	337	21	27	45	74	56	45	32	37
Potsdam-Mittelmark	574	51	73	45	103	139	62	58	43
Teltow-Fläming	516	33	52	55	117	103	81	60	35
Zuzugs- bzw. Fortzugsüberschuss (-)									
Engerer Verflechtungsraum ¹⁾	- 1 439	128	67	421	239	- 472	342	- 329	283
Kreisfreie Stadt Potsdam	27	5	3	41	4	25	13	13	5
Landkreise									
Barnim	- 158	- 19	- 28	92	- 12	- 79	- 43	- 41	- 28
Dahme-Spreewald	- 148	- 6	- 3	40	- 17	- 58	21	- 42	41
Havelland	- 300	- 37	- 12	20	- 62	- 79	- 50	- 43	- 37
Märkisch-Oderland	- 96	- 9	- 7	89	- 17	- 50	- 48	- 22	- 32
Oberhavel	- 298	- 7	- 14	59	- 55	- 82	- 86	- 61	- 52
Oder-Spree	- 58	- 9	- 3	41	-	- 28	- 18	- 13	- 28
Potsdam-Mittelmark	- 184	- 30	6	14	- 38	- 39	- 23	- 45	- 29
Teltow-Fläming	170	6	3	25	- 34	- 32	- 40	- 49	31

1) siehe Seite 5 unter Definitionen

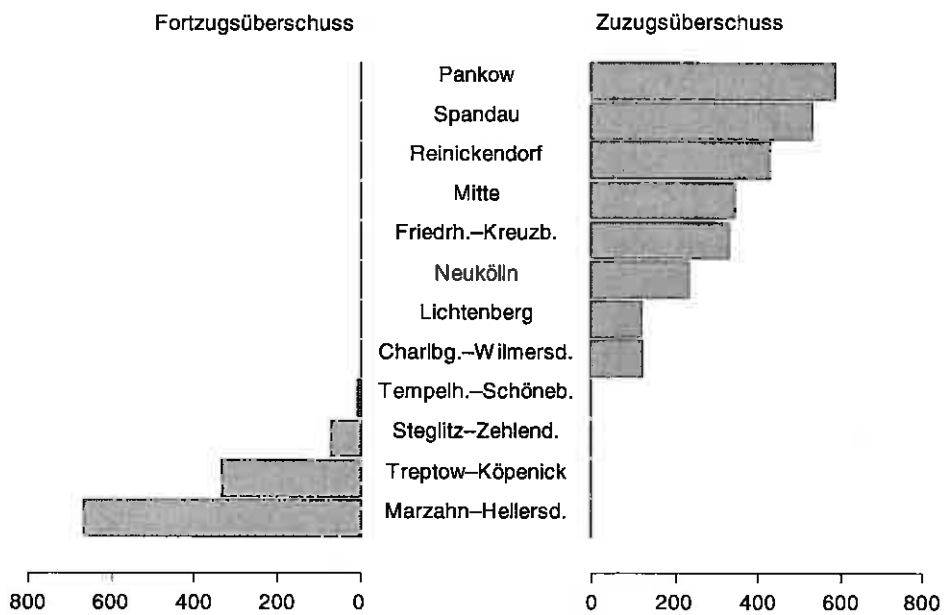
**1 Wanderungen über die Grenze von Berlin im 1. Vierteljahr 2002
nach Altersgruppen und Staatsangehörigkeit**



2 Wanderungen zwischen Berlin und dem brandenburgischen Teil des engeren Verflechtungsraums ab 1. Vierteljahr 1999



3 Zuzugs- bzw. Fortzugsüberschuss in den Bezirken von Berlin im 1. Vierteljahr 2002



Datenangebot aus dem Sachgebiet

Datenangebot

Die in diesem Bericht enthaltenen Tabellen geben die gängigsten Kombinationen der aufgelisteten Merkmale wieder. Für den Informationsbedarf, der damit nicht abgedeckt werden kann, werden **Sonderauswertungen** erstellt.

Die Merkmale und deren Gliederung sind auf Seite 4 dieses Berichtes dargestellt.

Zeitreihen, zum Teil ab 1950 oder früher, sind ebenfalls verfügbar.

Lieferung

Bestellte Tabellen oder Daten werden kurzfristig entweder als Ausdruck oder als Excel-Datei erstellt. Die Lieferung der Ergebnisse erfolgt dann entweder über **E-Mail** oder **Fax** (bis maximal 10 Seiten) bzw. als **Ausdruck, Diskette** oder **CD-ROM** durch die Post. Selbstabholer können die Ergebnisse direkt beim Statistischen Landesamt abholen.

Kosten

Die Leistungen sind nach dem geltenden Kostentarif des Statistischen Landesamtes grundsätzlich kostenpflichtig. Ausgenommen davon sind unmittelbare Berliner Landesbehörden (z. B. Senatsverwaltungen und Bezirksämter), Mitglieder des Abgeordnetenhauses, Berliner Mitglieder des Bundestages und des Europäischen Parlaments, Journalisten sowie Dienststellen, Behörden und Ämter, mit denen ein Schriftenaustausch besteht. Die Kosten für Standardtabellen sind in dem entsprechenden Abschnitt angegeben. Kosten für andere Auswertungen werden nach Aufwand berechnet. Die Zahlung erfolgt auf Rechnung, die Zahlungsfrist beträgt vier Wochen.

Information und Beratung

Nähere Auskünfte zu Information und Beratung finden Sie auf Seite 2:

Weitere Veröffentlichungen zum Thema *

Statistische Berichte

Bevölkerung

- Bevölkerungsentwicklung und Bevölkerungsstand bis Dezember 1999 monatlich, 20 Seiten
4,00 EUR
Bestell-Nr.: 110.2
- Bevölkerungsentwicklung und Bevölkerungsstand ab 1. Vierteljahr 2000 vierteljährlich, 15 Seiten
4,00 EUR
Bestell-Nr.: 110.2
- Bevölkerung, Teil 1: Berlin, Berlin-West, Berlin-Ost bis 2000 jährlich, 36 Seiten
6,00 EUR
Bestell-Nr.: 110.3
- Bevölkerung, Teil 2: Bezirke bis 2000 jährlich, 48 Seiten
8,00 EUR
Bestell-Nr.: 110.3a
- Melderechtlich registrierte Einwohner (Statistische Gebiete) halbjährlich, 28 Seiten
4,00 EUR
Bestell-Nr.: 110.4a
- Melderechtlich registrierte Ausländer halbjährlich, 24 Seiten
4,00 EUR
Bestell-Nr.: 110.5
- Bevölkerung und Privathaushalte (Mikrozensus), Teil 1 jährlich, 28 Seiten
6,00 EUR
Bestell-Nr.: 110.6
- Bevölkerung und Privathaushalte (Mikrozensus), Teil 2 jährlich, 28 Seiten
6,00 EUR
Bestell-Nr.: 110.6
- Einbürgerungen jährlich, 19 Seiten
4,00 EUR
Bestell-Nr.: 110.7

Bevölkerungsbewegung

- Eheschließungen, Geborene und Gestorbene bis Dezember 1999 monatlich, 8 Seiten
4,00 EUR
Bestell-Nr.: 110.8
- Eheschließungen, Geborene und Gestorbene jährlich, 12 Seiten
4,00 EUR
Bestell-Nr.: 110.8a
- Gerichtliche Ehelösungen jährlich, 12 Seiten
4,00 EUR
Bestell-Nr.: 110.9
- Wanderungen (Zu und Fortzüge) jährlich, 16 Seiten
4,00 EUR
Bestell-Nr.: 110.10a

Gesundheitswesen

- Sterbetafel in abgekürzter Form jährlich, 11 Seiten
4,00 EUR
Bestell-Nr.: 110.12
- Sterbefälle in Berlin 1996 nach Todesursachen, 190 Seiten
9,00 EUR
Bestell-Nr.: 130.4

* Preisänderungen sind vorbehalten

Allgemeines Informationsangebot

Datenmaterial auf Papier,
Diskette oder im Internet
zu folgenden Themen:

- Gebiet (regionales Bezugssystem)
- Bevölkerung und Bevölkerungsbewegung (Geburten, Sterbefälle, Zu- und Fortzüge)
- Einwohnerregisterstatistik
- Mikrozensus (Haushalte, Familien, Sozialstruktur)
- Großzählungen (Volkszählung, Gebäude- und Wohnungszählung)
- Gesundheitswesen
- Wahlen (Ergebnisse)
- Allgemeinbildendes und berufliches Schulwesen (Einrichtungen, Schüler)
- Kultur, Freizeit, Sport
- Hochschulen (Fach- und Hochschulen, Universitäten, Studenten)
- Rechtspflege
- Öffentliche Sozialleistungen (Jugendhilfe, Sozialhilfe, Wohngeld)
- Polizeiliche Kriminalitätsstatistik, Verkehr
- Verarbeitendes Gewerbe
- Bautätigkeit und Wohnungen
- Handel, Gastgewerbe
- Verdienste, Handwerk
- Landwirtschaft, Umwelt, Energie- und Wasserversorgung
- Volkswirtschaftliche Gesamtrechnungen
- Öffentliche Finanzen, Personal im Öffentlichen Dienst
- Preise, laufende Wirtschaftsrechnungen
- Steuern
- Unternehmen und Arbeitsstätten, Unternehmensregister

Veröffentlichungen:

Statistisches Jahrbuch

Kompendium zu Berlin in Jahresdaten aus allen Bereichen der amtlichen Statistik

Monatschrift

Beiträge zu Methodik und Ergebnissen statistischer Erhebungen

Statistische Berichte

Tabellen und Kurzerläuterungen zu Ergebnissen der verschiedenen Sachgebiete der amtlichen Statistik

Faltblätter

Informationen kurz und knapp zum Tourismus, zur Umwelt, zu Bildung und Kultur, zum Mikrozensus

Verzeichnis

der Veröffentlichungen

Überblick über alle vom Statistischen Landesamt Berlin herausgegebenen Veröffentlichungen auf Papier, Diskette und CD.

Bestellung

Statistisches Landesamt Berlin
 - ZI 11 -
 10306 Berlin

Firma bzw. Name, Vorname

Ansprechpartner/in

Straße, Hausnummer

Postleitzahl, Ort

Telefon einschl. Vorwahl

Telefax einschl. Vorwahl

E-Mail

Anzahl	Bestell-Nr.	Bezeichnung	Zeitraum	Einzelpreis

Bestellmöglichkeiten:

An obenstehende Adresse
 Telefon: 030 - 9021 3434
 Fax: 030 - 9021 3655
 E-Mail: info@statistik-berlin.de

Liefermöglichkeiten:

Postversand und Rechnung (zzgl. Versandkostenpauschale)
 Fax (max. 10 Seiten)
 E-Mail (max. 2 MB)

Datum

Unterschrift

Liefer- und Zahlungsbedingungen für Produkte und Leistungen des Statistischen Landesamtes Berlin
 Stand: 1. Januar 2002

Allgemeines

Allgemeine Geschäftsbedingungen des Bestellers sind ausgeschlossen. Die Lieferungen des Statistischen Landesamtes Berlin unterliegen nicht der Umsatz-(Mehrwert-)steuerpflicht. Aufträge für Sonderauswertungen werden nur angenommen, wenn sie ohne Zurückstellen gesetzlicher Aufgaben zu erledigen sind. Sonderauswertungen und Aufträge mit einem Wert von mehr als 25,00 EUR werden erst bearbeitet, wenn vom Besteller den Auftrag schriftlich erteilt.
 Das Statistische Landesamt Berlin haftet nicht für Schäden, die aus der Verwendung der Produkte entstehen, außer für solche Schäden, die auf einer grob fahrlässigen Vertragsverletzung beruhen. Erfüllungsort ist Berlin. Gerichtsstand ist – je nach Zuständigkeit – das Amtsgericht Lichtenberg bzw. das Landgericht Berlin.

Abonnements

Regelmäßig erscheinende Veröffentlichungen können im Abonnement bezogen werden. Die Kündigung von Abonnements ist

zum 30.6. oder 31.12. eines jeden Jahres mit einer Frist von 6 Wochen möglich und bedarf der Schriftform.

Es gelten die jeweils aktuellen Preise, auch wenn sie während der Vertragslaufzeit geändert werden.

Lieferung / Versandkosten

Die Lieferung erfolgt auf Rechnung und Gefahr des Bestellers. Richtig erfolgte Lieferungen werden nicht umgetauscht oder zurückgenommen. Beanstandungen wegen unrichtiger oder unvollständiger Sendung müssen innerhalb von 14 Tagen nach Empfang der Lieferung geltend gemacht werden.

Bei entgeltpflichtigen Produkten trägt der Besteller auch die Versandkosten (mindestens 1,50 EUR).

Rechnungen / Mahnungen

Der Rechnungsbetrag ist innerhalb von 4 Wochen ohne jeglichen Abzug auf eines der in der Rechnung angegebenen Konten – unter Angabe des **Buchungs- und Kassenzzeichens** – zu überweisen. Rechnungen für Abonnements werden jeweils zum Quartalsende ausgestellt. Die Lieferung bleibt bis zur vollständigen Bezahlung Eigentum des Landes Berlin.

Für den Fall des Verzugs entsteht dem Statistischen Landesamt Berlin ein Anspruch auf Zahlung von Verzugszinsen von 5 v.H. über dem jeweils geltenden Basiszinssatz der Deutschen Bundesbank sowie Ersatz des sonst nachweisbaren Verzugs-

schadens. Für jede Mahnung, die nach Eintritt des Verzugs ergeht, sind dem Statistischen Landesamt Berlin Bearbeitungs-, Porto- und Vordruckkosten pauschal in Höhe von 7,50 EUR zu ersetzen.

Weitergabe der Daten

Die Urheberrechte an den Produkten und Leistungen liegen beim Land Berlin, vertreten durch den Direktor des Statistischen Landesamtes Berlin. Eine Vervielfältigung und Veröffentlichung, auch auszugsweise, ist nur mit der Quellenangabe "Statistisches Landesamt Berlin" gestattet. Eine Weitergabe der übermittelten Daten auf maschinenlesbaren Datenträgern oder in elektronischen Netzen bedarf der vorherigen schriftlichen Genehmigung durch das Statistische Landesamt Berlin; die elektronische Form genügt nicht.