

Statistischer Bericht

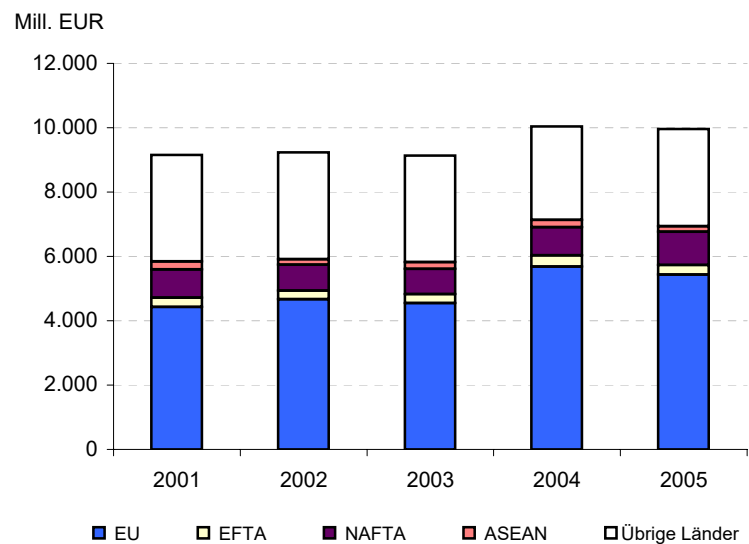
G III 1 - j / 05

Ausfuhr Berlins Jahr 2005

- Endgültige Ergebnisse -

Ausfuhr nach Ländern
Ausfuhr nach Warengruppen

Ausfuhr Berlins seit 2001 nach Ländergruppen



Das Amt für Statistik Berlin-Brandenburg

Das Amt für Statistik Berlin-Brandenburg ist für beide Länder die zentrale Dienstleistungseinrichtung auf dem Gebiet der amtlichen Statistik. Das Amt erbringt Serviceleistungen im Bereich Information und Analyse für die breite Öffentlichkeit, für alle gesellschaftlichen Gruppen sowie für Kunden aus Verwaltung und Politik, Wirtschaft und Wissenschaft. Kerngeschäft des Amtes ist die Durchführung der gesetzlich angeordneten amtlichen Statistiken für Berlin und Brandenburg. Das Amt erhebt die Daten, bereitet sie auf, interpretiert und analysiert sie und veröffentlicht die Ergebnisse. Die Grundversorgung aller Nutzer mit statistischen Informationen erfolgt unentgeltlich, im Wesentlichen über das Internet und den Informationsservice. Daneben werden nachfrage- und zielgruppenorientierte Standardauswertungen zu Festpreisen angeboten. Kundenspezifische Aufbereitung / Beratung zu kostendeckenden Preisen ergänzt das Spektrum der Informationsbereitstellung.

Amtliche Statistik im Verbund

Die Statistiken werden bundesweit nach einheitlichen Konzepten, Methoden und Verfahren arbeitsteilig erstellt. Die statistischen Ämter der Länder sind dabei grundsätzlich für die Durchführung der Erhebungen, für die Aufbereitung und Veröffentlichung der Länderergebnisse zuständig. Durch diese Kooperation in einem „Statistikverbund“ entstehen für alle Länder vergleichbare und zu einem Bundesergebnis zusammenführbare Erhebungsergebnisse.

Produkte und Dienstleistungen

Informationsservice

mit statistischen Informationen für jedermann und Beratung sowie maßgeschneiderte Aufbereitungen von Daten über Berlin und Brandenburg
Auskunft, Beratung, Pressedienst sowie Fachbibliotheken in Potsdam und Berlin

Internet-Angebot

www.statistik-berlin-brandenburg.de
mit aktuellen Daten, Pressemitteilungen, Statistischen Berichten zum kostenlosen Herunterladen, regionalstatistischen Informationen, Wahlstatistiken und -analysen sowie einem Überblick über das gesamte Leistungsspektrum des Amtes

Statistische Jahrbücher

mit einer Vielzahl von Tabellen aus nahezu allen Arbeitsgebieten der amtlichen Statistik

Statistische Berichte

mit Ergebnissen der einzelnen Statistiken in Tabellen in tiefer sachlicher Gliederung und Grafiken zur Veranschaulichung von Entwicklungen und Strukturen.
Mit dieser Reihe werden die bisherigen Veröffentlichungen Statistischer Berichte aus dem Landesbetrieb für Datenverarbeitung und Statistik Land Brandenburg sowie dem Statistischen Landesamt Berlin fortgesetzt.

Impressum

Amt für Statistik Berlin-Brandenburg
Standort Potsdam
Dortustraße 46
14467 Potsdam
Telefon: 0331 39444
Fax: 0331 39418
info@statistik-bbb.de
www.statistik-berlin-brandenburg.de

Statistischer Bericht

G III 1 - j / 05

© **Amt für Statistik** Berlin-Brandenburg
Die Veröffentlichung und Verbreitung, auch auszugsweise, mit Quellenangabe für nichtgewerbliche Zwecke gestattet.

Erscheinungsfolge: jährlich
Bestell-Nr.: 290.1e
Preis: 6,00 EUR

Zeichenerklärung

- nichts vorhanden
- () Aussagewert ist eingeschränkt
- Zahlenwert unbekannt oder geheimzuhalten
- x Tabellenfach gesperrt
- / Zahlenwert nicht sicher genug
- 0 weniger als die Hälfte von 1 in der letzten besetzten Stelle, jedoch mehr als nichts
- p vorläufige Zahl
- ... Angabe fällt später an
- r berichtigte Zahl
- s geschätzte Zahl

		Seite
	Grafiken	
	Ausfuhr Berlins seit 2001 nach Ländergruppen	1
	Ausfuhr Berlins und Deutschlands 2001 bis 2005.....	30
	Ausfuhr Berlins in die Länder der Europäischen Union 2001 und 2005	30
	Ausfuhr Berlins nach ausgewählten Warengruppen 2001 bis 2005.....	30
Erläuterungen	4	
Allgemeine Hinweise	4	
Definitionen	5	
Erhebungsmerkmale	6	
Ergebnisse kurz gefasst	7	
	Tabellen	
	1 Ausfuhr Berlins 2005 nach Erdteilen, Ländergruppen und ausgewählten Ländern.....	8
	2 Ausfuhr Berlins 2005 nach Warengruppen, Warenunter- gruppen und ausgewählten Waren	9
	3 Ausfuhr Berlins 2005 nach Erdteilen, Ländergruppen und Ländern sowie nach Warengruppen	10
	4 Ausfuhr Berlins 2005 nach Warengruppen, -untergruppen, Waren sowie nach Erdteilen und Ländergruppen	18
	5 Ausfuhr Berlins 1991 bis 2005 nach Erdteilen und Länder- gruppen.....	26
	6 Ausfuhr Berlins 1991 bis 2005 nach Warengruppen.....	28

Erläuterungen

Allgemeine Hinweise

Aufgabe und Ziel der Statistik

Die Außenhandelsstatistik stellt den grenzüberschreitenden Warenverkehr (Ein- und Ausfuhr) zwischen dem Land Berlin und dem Ausland dar. Ausland in diesem Sinne ist das Gebiet außerhalb der Bundesrepublik Deutschland (Gebietsstand nach dem 3. Oktober 1990). Die Ergebnisse dieser Statistik dienen vielfältigen wirtschaftspolitischen Zwecken, insbesondere als Grundlage für handels- und zollpolitische Entscheidungen.

Rechtsgrundlagen

Die Außenhandelsstatistik basiert insbesondere auf folgenden Rechtsvorschriften:

Gesetz über die Statistik für Bundeszwecke (Bundesstatistikgesetz - BStatG) vom 22. Januar 1987 (BGBl. IS. 462, 565), zuletzt geändert durch Artikel 16 des Gesetzes vom 21. August 2002 (BGBl. I S. 3322),

Verordnung (EWG) Nr. 3330/91 des Rates vom 7. November 1991 über die Statistiken des Warenverkehrs zwischen Mitgliedstaaten (ABl. EG Nr. L 316 S.1), zuletzt geändert durch Verordnung (EG) Nr.1624/2000 des Europäischen Parlaments und des Rates vom 10. Juli 2000 (ABl. EG Nr. L 187 S. 1),

Verordnung (EG) Nr. 1901/2000 der Kommission vom 7. Dezember 2000 zur Durchführung der Verordnung (EWG) Nr. 3330/91 des Rates über die Statistiken des Warenverkehrs zwischen Mitgliedstaaten (ABl. EG 1992 Nr. L 228 S. 28), zuletzt geändert durch Verordnung (EG) Nr. 1835/2002 der Kommission vom 15.10.2002 (ABl. EG. Nr. L 278 S. 9),

Verordnung (EG) Nr. 1172/95 des Rates vom 22. Mai 1995 über die Statistiken des Warenverkehrs der Gemeinschaft und ihrer Mitgliedstaaten mit Drittländern (ABl. EG Nr. L 118 S. 10), zuletzt geändert durch Verordnung (EG) Nr. 374/98 des Rates vom 12. Februar 1998 (ABl. EG Nr. L 48 S. 6),

Verordnung (EG) Nr. 1917/2000 der Kommission vom 7. Dezember 2000 zur Durchführung der Verordnung (EG) Nr. 1172/95 des Rates im Hinblick auf die Außenhandelsstatistik (ABl. EG Nr. L 229 S. 14), zuletzt geändert durch Verordnung (EG) Nr. 1669/2002 der Kommission vom 20.8.2001 (ABl. EG Nr. L 224 S. 3),

Außenhandelsstatistikgesetz (AHStatGes) in der im Bundesgesetzblatt Teil III, Gliederungsnummer 7402-1, veröffentlichten bereinigten Fassung, zuletzt geändert durch Artikel 145 der siebenten Zuständigkeitanpassungs-Verordnung vom 29.10.2001 (BGBl. I S. 2785),

Außenhandelsstatistik-Durchführungsverordnung (AHStat-DV) in der Fassung der Bekanntmachung vom 29. Juli 1994 (BGBl. I S. 1993), zuletzt geändert durch Verordnung vom 21. Februar 2002 (BGBl. I S. 1010).

Periodizität

Die Veröffentlichung der Außenhandelsstatistik erfolgt vierteljährlich getrennt nach Ein- und Ausfuhr mit vorläufigen Ergebnissen und jährlich nach Vorliegen der endgültigen Ergebnisse. Die Vergleichsdaten der Vorjahre werden nach dem Vorliegen korrigierter Ergebnisse aktualisiert.

Berichtskreis

Zum Berichtskreis gehören die Im- und Exporteure von Waren.

Klassifikationen

Die Datenerhebung erfolgt nach den achtstelligen Warennummern des **Warenverzeichnisses für die Außenhandelsstatistik**. Der Gliederung der Ergebnisse in dieser Veröffentlichung liegt das gröbere dreistellige **Verzeichnis der Warengruppen und -untergruppen der Ernährungswirtschaft und der Gewerblichen Wirtschaft (EGW) - Ausgabe 2002** zugrunde. Die Zuordnung der Waren ist aus der Tabelle 4 ersichtlich.

Als Ursprungs- und Bestimmungsland werden die Länder bzw. Gebiete entsprechend des **Länderverzeichnisses für die Außenhandelsstatistik**, seit Juni 2005 an 234 Länder bzw. Gebiete, unterschieden. Die Länder-Nummern-Zuordnung ist der Tabelle 3 zu entnehmen.

Methodische Hinweise

Die Aufbereitung der Außenhandelsstatistik wird zentral für alle Bundesländer vom Statistischen Bundesamt durchgeführt. Den Ergebnissen der Außenhandelsstatistik liegen im allgemeinen die Angaben der Einführer und Ausfühler zugrunde. Die Anmeldung zur Außenhandelsstatistik erfolgt für den Handel mit Ländern außerhalb der EU (Extrahandel) mit den Vordruckten „Einfuhranmeldung“ und „Ausfuhranmeldung“. Den Ergebnissen des Außenhandels mit den EU-Ländern (Intrahandel) liegen die statistischen Anmeldungen der innergemeinschaftlichen Erwerbe und Lieferungen im Sinne des Umsatzsteuergesetzes zugrunde. Die ein- und ausgeführten Waren werden nach Art, Menge, Wert und Ursprungs- bzw. Bestimmungsland erfasst. Die angegebenen Warenwerte beziehen sich grundsätzlich auf den Grenzübergangswert, d.h. auf den Wert frei Grenze des Erhebungsgebietes. Sie gelten ohne die deutschen Einfuhrabgaben.

Da die Zuordnung der Einfuhren zu den einzelnen Bundesländern im Lagerverkehr (Zollager) erhebungsbedingt nur zum Zeitpunkt der Einfuhr auf Lager, nicht aber bei der Einfuhr **aus** Lager erfolgen kann, ist die Einfuhr der Bundesländer nur im Generalhandel (vgl. Definitionen) darstellbar.

Im Rahmen der Intrahandelsstatistik sind grundsätzlich alle Privatpersonen von der Auskunftspflicht befreit. Die Befreiung gilt auch für Auskunftspflichtige, deren im Intrahandel getätigten jährlichen Versendungen in andere

EU-Mitgliedstaaten oder Eingänge aus anderen EU-Mitgliedstaaten den Statistischen Wert von jeweils 300 000 EURO im Vorjahr oder im laufenden Jahr nicht überschritten haben. Im Rahmen der Extrahandelsstatistik sind - bis auf wenige Ausnahmen - Warensendungen von weniger als 1 000 Euro von der Anmeldung befreit.

Die vorstehend genannten Befreiungen sind in den Außenhandelsergebnissen als Zuschätzungen enthalten.

Nicht einbezogen sind ferner Waren, die von in der Bundesrepublik Deutschland stationierten ausländischen Streitkräften selbst ein- oder ausgeführt werden.

Ab dem Berichtsmonat Januar 2004 umfasst die Ländergruppe "EU-Länder" auch die zum 1. Mai 2004 beigetretenen Länder. Aus diesem Grunde wird ab 2004 die Bezeichnung "Mittel- und osteuropäische Länder" nicht weitergeführt. Die verbliebenen Länder dieser Gruppe werden unter "übrige Länder Europas" ausgewiesen.

Hinweise auf andere Veröffentlichungen

Bundesergebnisse sind der Fachserie 7 „Außenhandel“ des Statistischen Bundesamtes zu entnehmen.

Definitionen

Spezialhandel (Ausfuhr)

Nachgewiesen wird die Ausfuhr von Waren aus dem freien Verkehr und dem Veredelungsverkehr (nach zollamtlich bewilligter aktiver bzw. zur zollamtlich bewilligten passiven Eigen- und Lohnveredelung einschließlich Ausbesserung), nicht jedoch die Ausfuhr aus Lager (Zolllager).

Generalhandel (Einfuhr)

Er umfasst die unmittelbare Einfuhr von Waren in den freien Verkehr des Ziellandes Berlin, alle Einfuhren auf Lager (Zolllager) zum Zeitpunkt ihrer Einlagerung sowie den Veredelungsverkehr zur zollamtlich bewilligten aktiven bzw. nach zollamtlich bewilligter passiver Eigen- und Lohnveredelung einschließlich Ausbesserung. Im Spezialhandel, der nur für die Bundesrepublik Deutschland insgesamt darstellbar ist, werden dagegen die Einfuhren auf Lager im Zeitpunkt ihrer Einfuhr aus Lager nachgewiesen und zwar nur diejenigen Einfuhren, die nicht zur Wiederausfuhr gelangen.

Ursprungsland

In der Einfuhr wird als Ursprungsland das Land nachgewiesen, in dem die Waren vollständig gewonnen oder hergestellt worden sind oder ihre letzte wesentliche und wirtschaftlich gerechtfertigte Be- oder Verarbeitung erfahren haben. Ist das Ursprungsland nicht bekannt, tritt an dessen Stelle das Versendungsland.

Bestimmungsland

In der Ausfuhr wird als Bestimmungsland das Land nachgewiesen, in dem die Waren ge- oder verbraucht, be- oder verarbeitet werden sollen. Ist das Bestimmungsland nicht bekannt, gilt als Bestimmungsland das Land, in das die Waren zuletzt verbracht werden sollen.

Schiffs- und Luftfahrzeugbedarf

Als Schiffs- und Luftfahrzeugbedarf wird im Spezialhandel die Lieferung ausländischer Waren aus Lager für den Bedarf ausgehender deutscher Seeschiffe und Luftfahrzeuge (in der Einfuhr) sowie die Lieferung von Waren aus dem freien Verkehr und aus der aktiven Veredelung für den Bedarf ausgehender fremder Seeschiffe und Luftfahrzeuge (in der Ausfuhr) nachgewiesen. Unter Schiffs- und Luftfahrzeugbedarf ist ferner in der Einfuhr die Lieferung ausländischer Waren aus Lager für den Bedarf von ausländischen Häfen liegenden deutschen Seeschiffen und Luftfahrzeugen zu verstehen.

Mengen

Die Mengenangaben (in Tonnen) beziehen sich auf die Eigenmasse bzw. das Reingewicht der Waren.

Werte

Die Werte sind in 1 000 Euro (Deutschlandwerte in Mill. Euro) nachgewiesen. Sie beziehen sich grundsätzlich auf den Statistischen Wert. Der Statistische Wert stellt den Wert frei Grenze des Erhebungsgebietes (=Grenzübergangswert) dar. Bei der Ausfuhr oder Einfuhr nach Veredelung ist stets der volle Warenwert einschließlich der Veredelungskosten und der Vertriebskosten eingesetzt.

Hinweis

Ab dem 1. Januar 2002 werden grundsätzlich alle Wertangaben in Euro dargestellt. Die in DM für die Zeit vor dem 1. Januar 2002 ermittelten Werte wurden einheitlich mit dem konstanten Faktor 1 EURO = 1,95583 DM umgestellt.

Erhebungsmerkmale

Waren

Warengruppen
Warenuntergruppen

Ernährungswirtschaft
- Lebende Tiere
- Nahrungsmittel
 tierischen Ursprungs
 pflanzlichen Ursprungs
- Genussmittel

Gewerbliche Wirtschaft
- Rohstoffe
- Halbwaren
- Fertigwaren
 Vorerzeugnisse
 Enderzeugnisse

Ursprungs- und Bestimmungsländer

Erdteile

Ländergruppen
Übrige Länder

Europa

EU-Länder

- Frankreich
- Niederlande
- Italien
- Verein. Königreich
- Irland
- Dänemark
- Griechenland
- Portugal
- Spanien
- Schweden
- Finnland
- Österreich
- Belgien
- Luxemburg
- Malta
- Estland
- Lettland
- Litauen
- Polen
- Tschechische Republik
- Slowakei
- Ungarn
- Slowenien
- Zypern

EFTA- Länder¹⁾

- Island
- Norwegen
- Liechtenstein
- Schweiz

Übrige Länder

Europas

- Ceuta
- Melilla
- Färöer
- Andorra
- Gibraltar
- Vatikanstadt
- San Marino
- Türkei
- Rumänien
- Bulgarien
- Albanien
- Ukraine
- Belarus
- Republik Moldau
- Russische Föderation
- Georgien
- Armenien
- Aserbaidschan
- Kasachstan
- Turkmenistan
- Usbekistan
- Tadschikistan
- Kirgisistan
- Kroatien
- Bosnien und Herzegowina
- Kosovo
- Montenegro
- Serbien
- Ehemalige Jugoslawische Republik Mazedonien

Afrika

- Marokko
- Algerien
- Tunesien
- Libysch-Arabisches Dschamahirija
- Ägypten
- Sudan
- Mauretanien
- Mali
- Burkina Faso
- Niger
- Tschad
- Kap Verde
- Senegal
- Gambia
- Guinea-Bissau
- Guinea
- Sierra Leone
- Liberia
- Côte d'Ivoire
- Ghana
- Togo
- Benin
- Nigeria
- Kamerun
- Zentralafrikanische Republik
- Äquatorialguinea
- São Tomé u. Príncipe
- Gabun
- Republik Kongo
- Demokrat. Republik Kongo
- Ruanda
- Burundi
- St. Helena
- Angola
- Äthiopien
- Eritrea
- Dschibuti
- Somalia
- Kenia
- Uganda
- Verein. Republik Tansania
- Seychellen
- Brit. Territor. im Ind. Ozean
- Mosambik
- Madagaskar
- Mauritius
- Komoren
- Mayotte
- Sambia
- Simbabwe
- Malawi
- Südafrika
- Namibia
- Botswana
- Swasiland
- Lesotho

Amerika

NAFTA-Länder²⁾

- Vereinigte Staaten
- Kanada
- Mexiko

Übrige Länder

- Amerikas
- Grönland

- St.Pierre und Miquelon
- Bermuda
- Guatemala
- Belize
- Honduras
- El Salvador
- Nicaragua
- Costa Rica
- Panama
- Anguilla
- Kuba
- St. Kitts und Nevis
- Haiti
- Bahamas
- Turks-, Caicosinseln
- Dominik. Republik
- Amerikan. Jungferninseln
- Antigua und Barbuda
- Dominica
- Kaimaninseln
- Jamaika
- St. Lucia
- St. Vincent u.d.Grenadinen
- Britische. Jungferninseln
- Barbados
- Montserrat
- Trinidad u. Tobago
- Grenada
- Aruba
- Niederländische Antillen
- Kolumbien
- Venezuela
- Guyana
- Suriname
- Ecuador
- Peru
- Brasilien
- Chile
- Bolivien
- Paraguay
- Uruguay
- Argentinien
- Falklandinseln

Asien

ASEAN-Länder³⁾

- Myanmar
- Thailand
- Demokrat. Volksrep. Laos
- Vietnam
- Kambodscha
- Indonesien
- Malaysia
- Brunei Darussalam
- Singapur
- Philippinen

Übrige Länder Asiens

- Libanon
- Arabische Republik Syrien
- Irak
- Islamische Republik Iran
- Israel
- Besetzte palästinensische Gebiete
- Timor-Leste
- Jordanien
- Saudi-Arabien
- Kuwait

- Bahrain
- Katar
- Verein. Arabische Emirate
- Oman
- Jemen
- Afghanistan
- Pakistan
- Indien
- Bangladesch
- Malediven
- Sri Lanka
- Nepal
- Bhutan
- Mongolei
- Volksrepublik China
- Demokrat. Volksrep. Korea
- Republik Korea
- Japan
- Taiwan
- Hongkong
- Macau

Australien und Ozeanien

- Australien
- Papua-Neuguinea
- Nauru
- Neuseeland
- Salomonen
- Tuvalu
- Neukaledonien
- Wallis u. Futuna
- Kiribati
- Pitcairninseln
- Fidschi
- Vanuatu
- Tonga
- Samoa
- Nördliche Marianen
- Französisch-Polynesien
- Föderierte Staaten von Mikronesien
- Marshallinseln
- Palau
- Amerikanisch-Samoa
- Guam
- Amerikanische Überseeinseln, kleinere
- Kokosinseln (Keelinginseln)
- Weihnachtsinseln
- Heard und McDonaldinseln
- Norfolkinseln
- Cookinseln
- Niue
- Tokelau
- Antarktis
- Bouvetinseln
- Südgeorgien und die Südlichen Sandwichinseln
- Französische Südgebiete

Außerdem:

- Schiffs- und Luftfahrzeugbedarf
- Nicht ermittelte Länder und Gebiete

1) European Free Trade Association - Europäische Freihandelszone

2) North American Free Trade Area - Nordamerikanische Freihandelszone

3) Association of South-East-Asian Nations - Vereinigung Südostasiatischer Staaten

Ergebnisse kurz gefasst

Die Ausfuhren Berlins erreichten nach den endgültigen Ergebnissen von 2005 einen Wert von knapp 10 Mrd. EUR und lagen um 76 Mill. EUR oder 0,8 Prozent unter denen des Vorjahres.

Allein 68 Prozent der ausgeführten Waren im Wert von 6,8 Mrd. EUR (-3,9 Prozent) gingen nach Europa.

Die Ausfuhren in die Länder der Europäischen Union verringerten sich gegenüber dem Vorjahr um 4,3 Prozent auf 5,4 Mrd. EUR. Hauptabnehmerländer waren dort Frankreich mit 864 Mill. EUR (-2,7 Prozent), das Vereinigte Königreich mit 730 Mill. EUR (-13,6 Prozent) sowie Italien mit 612 Mill. EUR (-10,6 Prozent).

Weitere wichtige Handelspartner waren Österreich mit 518 Mill. EUR (+13,5 Prozent), Spanien mit 464 Mill. EUR (-26,6 Prozent) und Polen mit 431 Mill. EUR (+27,9 Prozent).

In die Mitgliedstaaten der Europäischen Währungsunion (Eurozone) wurden Waren für 3,6 Mrd. EUR exportiert (-6,5 Prozent).

Die EFTA-Länder bezogen Produkte im Wert von 297 Mill. EUR (-16,5 Prozent).

Bedeutendstes europäisches Abnehmerland außerhalb der wirtschaftlichen Zusammenschlüsse war die Russische Föderation mit 482 Mill. EUR (+3,6 Prozent)

Außerhalb Europas waren die NAFTA-Länder wichtige Handelspartner. Der Export in diese Region betrug rund 1 Mrd. EUR. Das waren 18,8 Prozent mehr als im Vorjahr.

Die Vereinigten Staaten als Haupthandelspartner Berlins steigerten ihre Abnahmen um 21,2 Prozent auf 920 Mill. EUR.

Beim Handel der Berliner Wirtschaft mit China wurden Waren im Wert von 348 Mill. EUR (+0,3 Prozent) geliefert.

Nach Japan erhöhte sich der Warenexport auf 410 Mill. EUR und lag damit um 19,9 Prozent über dem Vorjahreswert.

Der Warenexport in die ASEAN-Staaten verringerte sich um 27,4 Prozent auf 167 Mill. EUR.

Die Ernährungswirtschaft führte Waren und lebende Tiere für 861 Mill. EUR aus. Das entspricht gegenüber dem Vorjahr einer Abnahme um 1,3 Prozent. Der Exportwert belief sich bei den Nahrungsmitteln auf 503 Mill. EUR (+1,1 Prozent) und bei den Genussmitteln auf 358 Mill. EUR (-4,4 Prozent).

Die gewerbliche Wirtschaft führte insgesamt Rohstoffe und Waren für knapp 9 Mrd. EUR aus. Damit verringerten sich die Exporte im Vergleich zum Vorjahr um 0,8 Prozent.

Den Hauptanteil daran stellten die Fertigwaren mit einem Volumen von 8,9 Mrd. EUR (-1,2 Prozent). Auf Rohstoffe entfielen 11 Mill. EUR (-34,4 Prozent) und auf Halbwaren 114 Mill. EUR (+59,3 Prozent).

Innerhalb der Fertigwaren dominierten die Enderzeugnisse mit 8,3 Mrd. EUR (+0,5 Prozent), während die Vorerzeugnisse nur 575 Mill. EUR (-20,7 Prozent) ausmachten.

1 Ausfuhr Berlins 2005 nach Erdteilen, Ländergruppen und ausgewählten Ländern

Land-Nr.	Bestimmungsland	Menge			Wert		
		Tonnen	Veränderung zum Vorjahreszeitraum in %	Anteil an der Gesamtausfuhr in %	1 000 EUR	Veränderung zum Vorjahreszeitraum in %	Anteil an der Gesamtausfuhr in %
	Insgesamt	1.317.851	-2,2	100	9.964.469	-0,8	100
	Europa	1.188.388	-3,8	90,2	6.780.509	-3,9	68,0
	EU-Länder	1.033.466	-4,7	78,4	5.432.890	-4,3	54,5
	Eurozone	530.663	-21,4	40,3	3.527.078	-6,5	35,4
001	Frankreich	111.552	-4,0	8,5	863.622	-2,7	8,7
003	Niederlande	100.402	-52,4	7,6	414.988	-5,3	4,2
005	Italien	69.150	1,0	5,2	611.818	-10,6	6,1
007	Irland	8.763	31,4	0,7	74.312	-4,4	0,7
009	Griechenland	11.692	12,8	0,9	96.225	3,8	1,0
010	Portugal	7.825	-17,3	0,6	96.099	-13,5	1,0
011	Spanien	70.764	-20,6	5,4	463.553	-26,6	4,7
014	Finnland	14.422	-6,1	1,1	87.355	7,8	0,9
015	Österreich	81.136	-8,8	6,2	518.101	13,5	5,2
017	Belgien	49.832	-4,0	3,8	272.920	-2,3	2,7
018	Luxemburg	5.126	-29,0	0,4	28.083	-7,9	0,3
	Nicht-Eurozone	502.803	22,7	38,2	1.905.813	-0,1	19,1
006	Vereinigtes Königreich	100.585	3,5	7,6	729.689	-13,6	7,3
008	Dänemark	56.507	36,7	4,3	85.743	1,6	0,9
013	Schweden	23.149	-5,1	1,8	148.445	-3,5	1,5
046	Malta	659	-25,2	0,1	4.145	-35,9	0,0
053	Estland	1.166	2,6	0,1	5.154	-5,9	0,1
054	Lettland	2.532	-5,4	0,2	8.513	-13,0	0,1
055	Litauen	12.358	54,6	0,9	53.524	23,3	0,5
060	Polen	108.950	19,9	8,3	430.759	27,9	4,3
061	Tschechische Republik	162.023	47,4	12,3	232.005	10,9	2,3
063	Slowakei	9.313	47,0	0,7	56.115	9,5	0,6
064	Ungarn	19.187	-13,7	1,5	103.511	-11,3	1,0
091	Slowenien	5.680	43,4	0,4	43.730	20,1	0,4
600	Zypern	695	-11,0	0,1	4.480	-54,0	0,0
	EFTA-Länder	17.620	-22,1	1,3	296.803	-16,5	3,0
024	Island	459	28,8	0,0	2.833	14,4	0,0
028	Norwegen	3.947	-50,2	0,3	40.226	-55,0	0,4
037	Liechtenstein	281	-38,7	0,0	2.627	15,1	0,0
039	Schweiz	12.933	-6,8	1,0	251.117	-3,9	2,5
	übrige Länder und Gebiete Europas darunter	137.302	6,9	10,4	1.050.816	3,0	10,5
052	Türkei	24.049	-19,9	1,8	181.283	-18,6	1,8
066	Rumänien	5.846	-12,8	0,4	73.682	8,0	0,7
068	Bulgarien	3.153	6,8	0,2	28.938	5,6	0,3
075	Russische Föderation	72.427	18,2	5,5	482.200	3,6	4,8
	Afrika	14.101	14,2	1,1	234.941	10,6	2,4
388	Südafrika	4.556	54,9	0,3	81.100	29,9	0,8
	übrige Länder und Gebiete Afrikas	9.544	1,5	0,7	153.841	2,6	1,5
	Amerika	49.083	30,7	3,7	1.289.193	20,0	12,9
	NAFTA-Länder	38.904	21,5	3,0	1.038.756	18,8	10,4
400	Vereinigte Staaten	33.864	25,5	2,6	919.752	21,2	9,2
404	Kanada	2.335	-12,0	0,2	49.674	3,4	0,5
412	Mexiko	2.705	13,9	0,2	69.330	2,1	0,7
	übrige Länder und Gebiete Amerikas	10.180	83,3	0,8	250.437	25,7	2,5
	Asien	63.011	7,2	4,8	1.559.196	-1,4	15,6
	ASEAN-Länder	7.113	-16,2	0,5	166.564	-27,4	1,7
	übrige Länder und Gebiete Asiens darunter	55.899	23,4	4,2	1.392.632	26,0	14,0
720	China	13.709	-31,0	1,0	347.856	0,3	3,5
732	Japan	16.560	262,3	1,3	410.356	19,9	4,1
	Australien und Ozeanien	3.163	0,8	0,2	99.397	-14,5	1,0
800	Australien	2.789	3,6	0,2	89.740	-14,2	0,9
	übrige Länder Australiens u. Ozeaniens	374	-2,8	0,0	9.657	-0,3	0,1
	Verschiedenes	105	-15,6	0,0	1.233	-16,2	0,0
950	Schiffs- und Luftfahrzeugbedarf	35	144,6	0,0	157	-52,4	0,0
958	Nicht ermittelte Länder u. Gebiete	70	-36,5	0,0	1.076	-5,7	0,0

2 Ausfuhr Berlins 2005 nach Warengruppen, Warenuntergruppen und ausgewählten Waren

EGW-Nr.	Warenbenennung	Menge			Wert		
		in Tonnen	Veränderung zum Vorjahreszeitraum in %	Anteil an der Gesamtausfuhr in %	in 1 000 EUR	Veränderung zum Vorjahreszeitraum in %	Anteil an der Gesamtausfuhr in %
	Insgesamt	1 317 851	-2,2	100	9 964 469	-0,8	100
1-4	Ernährungswirtschaft	310 665	9,5	23,6	860 677	-1,3	8,6
101-109	Lebende Tiere	122	1200,0	0,0	516	39,8	0,0
2	Nahrungsmittel tierischen Ursprungs	21 367	14,0	1,6	56 825	17,4	0,6
	darunter						
201-203	Milch, Butter, Käse u. Erzeugn.	9 062	-6,2	0,7	21 083	-2,9	0,2
204	Fleisch, Fleischwaren	10 770	41,6	0,8	32 607	39,6	0,3
206	Fische, Fischzubereitungen	445	-54,6	0,0	2 428	-24,9	0,0
208	Tierische Öle und Fette zur Ernährung	0	-100,0	0,0	0	-100,0	0,0
3	Nahrungsmittel pflanzlichen Ursprungs	234 438	14,2	17,8	445 863	-0,6	4,5
	darunter						
315	Backwaren, Zubereit. a. Getreide	78 907	9,6	6,0	178 057	-6,8	1,8
360	Schalen- und Trockenfrüchte	1 960	27,0	0,1	12 942	79,8	0,1
370	Gemüsezubereit. u. -konserven	346	248,4	0,0	294	9,8	0,0
372	Obstzubereitungen u. -konserven	1 348	55,1	0,1	2 165	13,7	0,0
375	Obst- und Gemüsesäfte	1 867	270,5	0,1	1 110	188,8	0,0
377	Kakao u. Kakaoerzeugnisse	81 795	-2,5	6,2	186 909	-7,2	1,9
381	Zuckerrüben, Zucker u. -erzeugn.	4 022	8,7	0,3	11 035	18,4	0,1
393	Kleie, Abfallerzeugnisse zur Viehfütterung und sonstige Futtermittel	3 655	248,1	0,3	232	51,9	0,0
4	Genussmittel	54 738	-8,2	4,2	357 473	-4,4	3,6
	darunter						
402,403	Kaffee, Tee und Mate	18 370	3,9	1,4	92 326	30,9	0,9
411	Rohtabak, Tabakerzeugnisse	34 077	-15,3	2,6	258 877	-13,6	2,6
421-425	Alkoholische Getränke	2 292	33,0	0,2	6 270	54,1	0,1
5-8	Gewerbliche Wirtschaft	931 818	-1,6	70,7	8 967 375	-0,8	90,0
5	Rohstoffe	39 921	-75,4	3,0	10 714	-34,4	0,1
	darunter						
502	Chemiefasern, Seidenraupenkokons, Abfälle	382	475,9	0,0	182	-49,6	0,0
506	Abfallseide, Abfälle a. Gespinnstware u. dgl.	11 483	52,3	0,9	5 834	40,4	0,1
590	Rohstoffe auch Abfälle, a.n.g.	19 910	-21,5	1,5	3 224	26,7	0,0
6	Halbwaren	233 657	66,6	17,7	113 488	59,3	1,1
	darunter						
602	Rohseide, Seidengarne	54	-78,3	0,0	699	-70,0	0,0
605	Garne aus Baumwolle	2 079	-46,2	0,2	3 473	-51,1	0,0
642	Abfälle und Schrott, aus Eisen und Stahl	3 856	20,9	0,3	950	8,6	0,0
646	Kupfer u. -legierungen, einschl. Abfälle und Schrott	7 354	191,4	0,6	13 880	299,0	0,1
656	Radioaktive Elemente u. radioaktive Isotope	0	x	0,0	7 709	61,5	0,1
7+8	Fertigwaren	658 239	2,2	49,9	8 843 173	-1,2	88,7
7	Vorerzeugnisse	166 056	0,6	12,6	575 117	-20,7	5,8
	darunter						
701-705	Gewebe, Gewirke und Gestricke	3 302	-3,3	0,3	25 699	13,6	0,3
708	Papier und Pappe	33 751	3,5	2,6	54 651	-4,5	0,5
732	Kunststoffe	39 207	-3,5	3,0	42 458	3,6	0,4
734	Farben, Lacke, Kitte	8 705	22,9	0,7	29 328	9,1	0,3
740	Pharmazeutische Grundstoffe	339	-28,5	0,0	274 547	-33,7	2,8
771	Halbzeuge aus Kupfer und -legierungen	21 940	-33,9	1,7	63 002	-19,5	0,6
8	Enderzeugnisse	492 183	2,8	37,3	8 268 056	0,5	83,0
	darunter						
820	Werkzeuge, Schneidwaren, Eßbestecke	5 226	-1,2	0,4	212 853	-19,0	2,1
834	Pharmazeutische Erzeugnisse	23 861	23,8	1,8	2 006 073	7,0	20,1
841	Kraftmaschinen	3 259	38,5	0,2	211 404	-20,8	2,1
861	Geräte zur Elektrizitätserzeugung u. -verteilung	37 102	-3,9	2,8	785 379	-3,4	7,9
863	Nachrichtentechn. Geräte u. Einrichtungen	1 260	-31,0	0,1	394 452	-13,2	4,0
9	Außerdem Rückwaren, Ersatzlieferungen	75 368	-35,6	5,7	136 417	7,9	1,4

3 Ausfuhr Berlins 2005 nach Erdteilen, Ländergruppen und Ländern sowie nach Warengruppen

Land-Nr.	Bestimmungsland	Ins-gesamt ¹⁾	Ernährungs-wirtschaft	Gewerbliche Wirtschaft							
				zusammen	Rohstoffe	Halbwaren	Fertigwaren				
							zusammen	Vorerzeug-nisse	Enderzeugnisse		
									zusammen	Maschinen-bau-erzeugnisse	Elektro-technische Erzeugnisse
Tonnen											
Europa		1 188 388	290 690	822 330	34 843	231 405	556 082	150 504	405 578	55 562	93 604
EU-Länder		1 033 466	265 686	692 412	33 727	229 186	429 500	120 612	308 888	48 523	68 105
Eurozone		530 663	174 313	305 052	16 258	55 488	233 306	55 562	177 744	28 754	30 308
001	Frankreich	111 552	39 969	59 631	16	10 384	49 231	16 647	32 584	7 842	2 147
002	Niederlande	100 402	34 930	58 057	4 598	13 115	40 344	13 729	26 615	3 393	6 769
005	Italien	69 150	12 504	48 510	9 318	8 662	30 531	6 722	23 809	3 342	5 272
007	Irland	8 763	1 428	6 605	-	2	6 602	271	6 331	105	128
009	Griechenland	11 692	5 366	5 345	59	2	5 284	818	4 466	662	273
010	Portugal	7 825	2 905	3 809	0	201	3 608	68	3 540	340	979
011	Spanien	70 764	34 274	30 457	14	794	29 649	1 413	28 236	5 804	8 790
014	Finnland	14 422	5 856	7 335	229	1 097	6 009	2 945	3 064	513	730
015	Österreich	81 136	20 129	54 457	2 024	17 421	35 012	7 693	27 319	4 632	2 234
017	Belgien	49 832	15 374	27 892	0	2 598	25 294	4 860	20 434	2 024	2 200
018	Luxemburg	5 126	1 578	2 955	-	1 214	1 741	395	1 346	96	787
Nicht-Eurozone		502 803	91 373	387 360	17 468	173 698	196 194	65 049	131 145	19 769	37 796
006	Vereinigtes Königreich	100 585	37 518	53 893	0	5 859	48 034	9 649	38 385	5 216	16 442
008	Dänemark	56 507	13 869	40 749	6 300	16 486	17 962	10 407	7 555	677	823
013	Schweden	23 149	6 459	14 083	26	498	13 559	5 677	7 882	1 908	1 461
046	Malta	659	556	55	-	-	55	4	51	12	10
053	Estland	1 166	241	771	-	105	666	147	519	90	69
054	Lettland	2 532	477	1 914	-	-	1 914	1 429	485	206	120
055	Litauen	12 358	2 162	9 963	-	10	9 954	1 108	8 846	1 596	2 113
060	Polen	108 950	17 445	88 125	10 553	15 826	61 746	21 746	40 001	7 561	11 382
061	Tschechische Republik	162 023	5 738	153 386	51	133 822	19 512	6 307	13 205	1 265	1 418
063	Slowakei	9 313	2 062	6 351	24	16	6 311	3 221	3 089	212	243
064	Ungarn	19 187	2 777	14 358	0	836	13 522	4 673	8 848	970	3 630
091	Slowenien	5 680	2 013	3 217	513	238	2 465	395	2 070	47	78
600	Zypern	695	55	494	-	-	494	286	208	10	6
EFTA-Länder		17 620	3 838	13 782	146	913	12 723	1 928	10 795	2 010	1 304
024	Island	459	117	342	-	-	342	27	315	163	31
028	Norwegen	3 947	1 911	2 036	1	25	2 010	171	1 839	133	270
037	Liechtenstein	281	1	280	-	1	280	268	12	0	1
039	Schweiz	12 933	1 809	11 124	145	888	10 091	1 462	8 629	1 714	1 001
Übrige Länder und Geb. Europas		137 302	21 166	116 136	970	1 306	113 859	27 965	85 895	5 028	24 195
020	Ceuta	62	14	48	-	-	48	-	48	-	1
023	Melilla	91	-	91	15	-	77	-	77	-	-
041	Färöer	1	0	1	-	-	1	-	1	-	-
043	Andorra	27	3	24	-	-	24	23	0	-	0
044	Gibraltar	2	2	0	-	-	0	-	0	0	0
045	Vatikanstadt	4	-	4	-	-	4	-	4	1	2
047	San Marino	31	-	31	-	-	31	23	8	-	-
052	Türkei	24 049	691	23 358	18	19	23 320	1 488	21 833	833	19 185
066	Rumänien	5 846	1 096	4 750	0	28	4 722	1 189	3 533	580	624
068	Bulgarien	3 153	602	2 551	10	12	2 529	466	2 063	370	109
070	Albanien	168	87	81	-	-	81	13	68	0	5
072	Ukraine	15 970	2 964	13 006	102	309	12 595	2 686	9 909	251	338
073	Belarus	2 532	898	1 634	0	20	1 614	718	896	31	369
074	Republik Moldau	269	20	249	-	0	248	70	179	28	4
075	Russische Föderation	72 427	11 038	61 389	13	859	60 517	19 375	41 142	2 331	2 824
076	Georgien	398	29	369	1	-	367	15	353	37	12
077	Armenien	199	46	154	-	2	152	2	149	1	79
078	Aserbaidshjan	2 721	2 273	449	-	24	425	-	425	17	6
079	Kasachstan	1 909	200	1 709	-	0	1 709	223	1 486	23	331
080	Turkmenistan	56	-	56	-	-	56	16	40	0	7
081	Usbekistan	553	18	535	-	-	535	119	416	25	4
082	Tadschikistan	29	-	29	-	-	29	-	29	0	-
083	Kirgisistan	322	38	284	-	21	263	31	233	0	142
092	Kroatien	1 326	255	1 071	-	1	1 069	75	994	254	34
093	Bosnien und Herzegowina	1 335	613	723	-	0	722	228	494	4	6
094	Serbien und Montenegro	739	37	702	-	4	698	245	453	143	25
095	Kosovo	250	25	225	-	-	225	2	223	-	2
096	Ehem. jug. Rep. Mazedonien	629	189	441	-	0	441	262	178	30	2
097	Montenegro	142	1	141	-	-	141	39	103	1	12
098	Serbien	2 060	28	2 032	810	7	1 215	657	558	69	1

1) einschl. Rückwaren und Ersatzlieferungen

Noch: 3 Ausfuhr Berlins 2005 nach Erdteilen, Ländergruppen und Ländern sowie nach Warengruppen

Land-Nr.	Bestimmungsland	Ins-gesamt ¹⁾	Ernährungs-wirtschaft	Gewerbliche Wirtschaft							
				zusammen	Rohstoffe	Halbwaren	Fertigwaren				
							zusammen	Vorerzeug-nisse	Enderzeugnisse		
									zusammen	Maschinen-bau-erzeugnisse	Elektro-technische Erzeugnisse
1 000 EURO											
	Europa	6 780 509	742 068	5 902 024	9 710	103 694	5 788 621	444 387	5 344 234	759 488	1 115 003
	EU-Länder	5 432 890	669 348	4 627 126	9 334	97 994	4 519 798	341 191	4 178 607	644 745	878 416
	Eurozone	3 527 078	426 205	3 008 024	3 377	45 452	2 959 195	249 859	2 709 335	380 079	570 317
001	Frankreich	863 622	99 152	742 837	26	17 206	725 605	150 863	574 742	98 451	77 527
002	Niederlande	414 988	66 787	334 780	865	7 734	326 181	13 840	312 341	70 371	59 830
005	Italien	611 818	42 245	554 846	1 753	5 056	548 037	32 761	515 276	44 409	121 398
007	Irland	74 312	5 746	67 245	-	69	67 176	15 645	51 530	2 441	7 698
009	Griechenland	96 225	21 376	73 074	18	80	72 975	502	72 474	6 956	17 595
010	Portugal	96 099	9 862	84 225	2	591	83 632	531	83 101	4 157	31 108
011	Spanien	463 553	27 270	425 364	5	1 446	423 913	11 623	412 290	61 152	109 869
014	Finnland	87 355	20 574	64 553	543	956	63 055	4 824	58 231	5 821	26 890
015	Österreich	518 101	67 536	438 709	162	10 842	427 704	12 947	414 757	68 397	83 258
017	Belgien	272 920	53 754	207 282	3	1 220	206 058	5 674	200 385	16 321	27 458
018	Luxemburg	28 083	11 902	15 110	-	252	14 858	649	14 209	1 603	7 688
	Nicht-Eurozone	1 905 813	243 142	1 619 102	5 956	52 542	1 560 604	91 332	1 469 272	264 666	308 099
006	Vereinigtes Königreich	729 689	100 598	612 488	3	3 804	608 682	12 480	596 202	154 600	99 855
008	Dänemark	85 743	20 434	61 889	147	1 967	59 775	10 879	48 896	8 863	14 160
013	Schweden	148 445	16 097	127 629	11	1 200	126 418	9 988	116 430	18 109	28 238
046	Malta	4 145	1 682	2 377	-	-	2 377	7	2 369	481	247
053	Estland	5 154	492	4 385	-	21	4 364	210	4 153	555	1 912
054	Lettland	8 513	713	7 545	-	-	7 545	553	6 993	1 107	3 839
055	Litauen	53 524	7 982	45 121	-	26	45 095	1 930	43 165	3 485	6 807
060	Polen	430 759	42 268	382 374	5 525	10 560	366 289	34 440	331 849	31 939	84 852
061	Tschechische Republik	232 005	21 892	204 866	105	33 411	171 351	8 653	162 697	23 048	35 792
063	Slowakei	56 115	9 130	45 356	2	44	45 310	6 667	38 643	3 454	7 033
064	Ungarn	103 511	7 067	92 730	25	1 221	91 484	4 705	86 780	18 101	21 350
091	Slowenien	43 730	14 541	28 374	139	288	27 946	529	27 417	712	3 350
600	Zypern	4 480	247	3 969	-	-	3 969	291	3 678	212	665
	EFTA-Länder	296 803	14 520	282 283	21	1 374	280 888	5 439	275 449	39 541	49 103
024	Island	2 833	195	2 638	-	-	2 638	32	2 606	886	856
028	Norwegen	40 226	7 107	33 118	1	46	33 071	717	32 355	3 006	15 701
037	Lichtenstein	2 627	4	2 623	-	2	2 621	679	1 942	1	83
039	Schweiz	251 117	7 214	243 904	20	1 326	242 557	4 011	238 546	35 648	32 464
	Übrige Länder und Geb. Europas	1 050 816	58 201	992 615	355	4 326	987 935	97 756	890 178	75 202	187 484
020	Ceuta	275	17	259	-	-	259	-	259	-	15
023	Melilla	454	-	454	7	-	447	-	447	-	-
041	Färöer	25	6	19	-	-	19	-	19	-	-
043	Andorra	154	39	115	-	-	115	73	41	-	13
044	Gibraltar	68	25	43	-	-	43	-	43	12	2
045	Vatikanstadt	185	-	185	-	-	185	-	185	8	154
047	San Marino	75	-	75	-	-	75	33	42	-	-
052	Türkei	181 283	2 915	178 368	8	229	178 131	22 656	155 475	14 006	72 455
066	Rumänien	73 682	3 193	70 489	4	72	70 413	5 335	65 077	5 538	10 650
068	Bulgarien	28 938	1 432	27 506	5	19	27 482	2 988	24 494	1 274	2 593
070	Albanien	6 051	230	5 822	-	-	5 822	122	5 700	24	75
072	Ukraine	104 211	3 679	100 533	71	745	99 717	9 241	90 476	4 919	8 349
073	Belarus	25 921	1 121	24 800	3	27	24 770	2 762	22 008	688	6 716
074	Republik Moldau	3 930	11	3 919	-	6	3 913	616	3 297	225	52
075	Russische Föderation	482 200	21 603	460 597	17	3 008	457 573	46 240	411 333	42 601	62 030
076	Georgien	5 951	44	5 907	1	-	5 906	115	5 790	134	1 119
077	Armenien	2 375	59	2 316	-	11	2 305	21	2 284	14	540
078	Aserbaidtschan	25 503	19 512	5 990	-	30	5 960	-	5 960	77	205
079	Kasachstan	40 830	368	40 462	-	1	40 461	881	39 580	1 444	13 962
080	Turkmenistan	795	-	795	-	-	795	103	692	3	449
081	Usbekistan	7 495	118	7 376	-	-	7 376	726	6 651	364	111
082	Tadschikistan	154	-	154	-	-	154	-	154	19	-
083	Kirgisistan	1 508	50	1 458	-	13	1 446	108	1 338	2	646
092	Kroatien	21 107	1 014	20 093	-	20	20 073	106	19 967	1 297	4 810
093	Bosnien und Herzegowina	10 526	2 225	8 302	-	6	8 296	772	7 524	1 039	242
094	Serbien und Montenegro	8 073	133	7 941	-	57	7 883	760	7 124	1 090	484
095	Kosovo	717	62	655	-	-	655	3	652	-	79
096	Ehem. jug. Rep. Mazedonien	5 626	287	5 339	-	1	5 338	1 846	3 492	175	341
097	Montenegro	500	8	493	-	-	493	116	377	8	25
098	Serbien	12 203	52	12 150	239	82	11 830	2 131	9 698	242	1 368

1) einschl. Rückwaren und Ersatzlieferungen

Noch: 3 Ausfuhr Berlins 2005 nach Erdteilen, Ländergruppen und Ländern sowie nach Warengruppen

Land-Nr.	Bestimmungsland	Ins-gesamt ¹⁾	Ernährungs-wirtschaft	Gewerbliche Wirtschaft							
				zusammen	Rohstoffe	Halbwaren	Fertigwaren				
							zusammen	Vorerzeug-nisse	Enderzeugnisse		
									zusammen	Maschinen-bau-erzeugnisse	Elektro-technische Erzeugnisse
Tonnen											
	Afrika	14 101	1 349	12 752	273	153	12 327	3 237	9 090	1 576	914
204	Marokko	981	626	354	-	2	353	200	152	18	24
208	Algerien	1 283	224	1 058	-	0	1 058	27	1 031	316	142
212	Tunesien	3 480	22	3 458	-	11	3 447	1 887	1 560	15	83
216	Libysch-Arab.Dschamahirija	492	8	484	-	-	484	1	483	262	5
220	Ägypten	1 738	333	1 405	-	3	1 402	32	1 370	85	220
224	Sudan	118	13	105	-	-	105	-	105	22	8
228	Mauretanien	48	-	48	-	-	48	-	48	0	-
232	Mali	33	8	25	-	-	25	-	25	20	0
236	Burkina Faso	2	-	2	-	-	2	-	2	-	-
240	Niger	6	-	6	-	-	6	-	6	-	-
244	Tschad	1	-	1	-	-	1	-	1	0	0
247	Kap Verde	4	-	4	-	-	4	-	4	1	-
248	Senegal	8	-	8	-	-	8	-	8	0	0
252	Gambia	2	-	2	-	-	2	-	2	0	-
257	Guinea-Bissau	0	-	0	-	-	0	-	0	-	-
260	Guinea	32	-	32	-	-	32	-	32	-	0
264	Sierra Leone	42	25	17	-	-	17	-	17	12	0
268	Liberia	6	-	6	-	-	6	-	6	0	5
272	Cote d'Ivoire	55	17	38	7	-	31	-	31	21	1
276	Ghana	158	-	158	25	2	131	52	79	5	8
280	Togo	35	-	35	30	-	5	-	5	-	0
284	Benin	2	-	2	-	-	2	-	2	0	0
288	Nigeria	291	-	291	-	-	291	9	282	20	37
302	Kamerun	86	-	86	-	-	86	1	85	8	5
306	Zentralafri. Republik	4	-	4	-	-	4	-	4	-	-
310	Äquatorialguinea	11	-	11	-	-	11	-	11	-	-
311	Sao Tomé und Príncipe	0	-	0	-	-	0	-	0	-	-
314	Gabun	1	-	1	-	-	1	-	1	0	0
318	Republik Kongo	3	-	3	-	-	3	3	1	0	0
322	Demokratische Republik Kongo	9	-	9	-	2	7	1	6	0	0
324	Ruanda	5	1	4	-	-	4	-	4	0	0
328	Burundi	17	-	17	-	-	17	15	2	-	0
329	St. Helena	0	-	0	-	-	0	-	0	-	0
330	Angola	51	-	51	-	-	51	-	51	28	2
334	Äthiopien	96	6	90	-	-	90	0	90	1	32
336	Eritrea	2	-	2	-	-	2	-	2	0	-
338	Dschibuti	1	-	1	-	-	1	-	1	1	-
342	Somalia	-	-	-	-	-	-	-	-	-	-
346	Kenia	101	1	100	42	1	56	3	53	0	1
350	Uganda	9	0	9	-	-	9	-	9	0	2
352	Vereinigte Republik Tansania	7	-	7	-	-	7	-	7	1	0
355	Seychellen	34	0	34	-	-	34	27	7	0	1
357	Brit. Territorium im Ind. Ozean	0	-	0	-	-	0	-	0	0	-
366	Mosambik	167	-	167	154	-	13	2	11	0	0
370	Madagaskar	41	0	40	-	-	40	-	40	2	0
373	Mauritius	14	-	14	-	-	14	-	14	1	0
375	Komoren	-	-	-	-	-	-	-	-	-	-
377	Mayotte	-	-	-	-	-	-	-	-	-	-
378	Sambia	26	0	26	-	-	26	-	26	2	-
382	Simbabwe	4	-	4	-	-	4	1	3	1	0
386	Malawi	10	-	10	-	-	10	-	10	-	0
388	Südafrika	4 556	55	4 501	14	132	4 356	976	3 380	732	333
389	Namibia	16	10	6	0	-	6	0	6	3	2
391	Botsuana	13	-	13	-	-	13	-	13	-	-
393	Swasiland	0	-	0	-	-	0	-	0	-	-
395	Lesotho	0	-	0	-	-	0	0	0	0	0

1) einschl. Rückwaren und Ersatzlieferungen

Noch: 3 Ausfuhr Berlins 2005 nach Erdteilen, Ländergruppen und Ländern sowie nach Warengruppen

Land-Nr.	Bestimmungsland	Ins-gesamt ¹⁾	Ernährungs-wirtschaft	Gewerbliche Wirtschaft							
				zusammen	Rohstoffe	Halbwaren	Fertigwaren				
							zusammen	Vorerzeug-nisse	Enderzeugnisse		
									zusammen	Maschinen-bau-erzeugnisse	Elektro-technische Erzeugnisse
1 000 EUR											
	Afrika	234 941	2 681	232 260	150	249	231 862	12 253	219 608	22 525	54 922
204	Marokko	7 333	590	6 744	-	10	6 734	2 005	4 729	779	1 750
208	Algerien	29 597	280	29 317	-	3	29 314	38	29 276	2 003	11 863
212	Tunesien	17 387	60	17 327	-	37	17 289	6 573	10 716	1 696	3 427
216	Libysch-Arab.Dschamahirija	16 499	74	16 425	-	-	16 425	8	16 418	2 600	1 222
220	Ägypten	60 555	623	59 932	-	12	59 920	502	59 418	3 236	13 872
224	Sudan	1 607	19	1 589	-	-	1 589	-	1 589	279	488
228	Mauretanien	68	-	68	-	-	68	-	68	1	-
232	Mali	33	12	21	-	-	21	-	21	6	1
236	Burkina Faso	67	-	67	-	-	67	-	67	-	-
240	Niger	17	-	17	-	-	17	-	17	-	-
244	Tschad	118	-	118	-	-	118	-	118	7	24
247	Kap Verde	58	-	58	-	-	58	-	58	6	-
248	Senegal	146	-	146	-	-	146	-	146	5	28
252	Gambia	80	-	80	-	-	80	-	80	24	-
257	Guinea-Bissau	3	-	3	-	-	3	-	3	-	-
260	Guinea	76	-	76	-	-	76	-	76	-	2
264	Sierra Leone	242	33	208	-	-	208	-	208	183	7
268	Liberia	134	-	134	-	-	134	-	134	20	110
272	Cote d'Ivoire	909	29	880	9	-	872	-	872	514	37
276	Ghana	1 119	-	1 119	27	1	1 091	57	1 034	108	493
280	Togo	82	-	82	10	-	71	-	71	-	23
284	Benin	48	-	48	-	-	48	-	48	17	10
288	Nigeria	6 704	-	6 704	-	-	6 704	20	6 685	379	2 455
302	Kamerun	1 945	-	1 945	-	-	1 945	10	1 935	231	1 048
306	Zentralaf. Republik	130	-	130	-	-	130	-	130	-	-
310	Äquatorialguinea	16	-	16	-	-	16	-	16	-	-
311	Sao Tomé und Príncipe	7	-	7	-	-	7	-	7	-	-
314	Gabun	41	-	41	-	-	41	-	41	30	4
318	Republik Kongo	61	-	61	-	-	61	2	59	16	2
322	Demokratische Republik Kongo	355	-	355	-	4	352	33	318	2	1
324	Ruanda	169	12	157	-	-	157	-	157	21	9
328	Burundi	119	-	119	-	-	119	46	73	-	4
329	St. Helena	3	-	3	-	-	3	-	3	-	3
330	Angola	205	-	205	-	-	205	-	205	45	17
334	Äthiopien	3 389	12	3 377	-	-	3 377	16	3 361	264	1 699
336	Eritrea	168	-	168	-	-	168	-	168	2	-
338	Dschibuti	144	-	144	-	-	144	-	144	87	-
342	Somalia	-	-	-	-	-	-	-	-	-	-
346	Kenia	1 719	6	1 713	44	1	1 668	20	1 648	57	58
350	Uganda	611	2	609	-	-	609	-	609	1	347
352	Vereinigte Republik Tansania	93	-	93	-	-	93	-	93	24	17
355	Seychellen	267	7	260	-	-	260	37	223	1	30
357	Brit. Territorium im Ind. Ozean	1	-	1	-	-	1	-	1	1	-
366	Mosambik	492	-	492	58	-	435	16	419	1	4
370	Madagaskar	227	1	226	-	-	226	-	226	28	10
373	Mauritius	202	-	202	-	-	202	-	202	31	28
375	Komoren	-	-	-	-	-	-	-	-	-	-
377	Mayotte	-	-	-	-	-	-	-	-	-	-
378	Sambia	54	1	53	-	-	53	-	53	20	-
382	Simbabwe	122	-	122	-	-	122	4	118	37	10
386	Malawi	83	-	83	-	-	83	-	83	-	59
388	Südafrika	81 100	869	80 230	1	181	80 048	2 866	77 182	9 672	15 730
389	Namibia	198	52	146	1	-	146	1	145	88	28
391	Botsuana	91	-	91	-	-	91	-	91	-	-
393	Swasiland	7	-	7	-	-	7	-	7	-	-
395	Lesotho	44	-	44	-	-	44	1	43	1	2

1) einschl. Rückwaren und Ersatzlieferungen

Noch: 3 Ausfuhr Berlins 2005 nach Erdteilen, Ländergruppen und Ländern sowie nach Warengruppen

Land-Nr.	Bestimmungsland	Ins-gesamt ¹⁾	Ernährungs-wirtschaft	Gewerbliche Wirtschaft							
				zusammen	Rohstoffe	Halbwaren	Fertigwaren				
							zusammen	Vorerzeug-nisse	Enderzeugnisse		
									zusammen	Maschinen-bau-erzeugnisse	Elektro-technische Erzeugnisse
Tonnen											
Amerika		49 083	3 449	45 634	82	469	45 083	6 698	38 385	6 873	11 012
NAFTA-Länder		38 904	3 166	35 738	82	300	35 355	6 401	28 955	5 575	4 858
400	Vereinigte Staaten	33 864	2 709	31 154	0	250	30 903	6 230	24 673	5 010	3 537
404	Kanada	2 335	209	2 126	82	43	2 002	32	1 970	404	379
412	Mexiko	2 705	248	2 457	-	7	2 450	139	2 311	161	942
übrige Länder u. Geb. Amerikas		10 180	283	9 896	-	169	9 727	297	9 431	1 298	6 153
406	Grönland	0	-	0	-	-	0	-	0	-	-
408	St. Pierre und Miquelon	0	-	0	-	-	0	-	0	-	-
413	Bermuda	1	-	1	-	-	1	-	1	0	0
416	Guatemala	72	8	64	-	-	64	-	64	22	7
421	Belize	1	-	1	-	-	1	-	1	0	0
424	Honduras	46	2	44	-	2	42	-	42	20	10
428	El Salvador	44	-	44	-	-	44	-	44	1	21
432	Nicaragua	59	-	59	-	-	59	-	59	0	9
436	Costa Rica	18	0	18	-	-	18	0	18	5	3
442	Panama	116	1	116	-	-	116	-	116	0	6
446	Anguilla	1	-	1	-	-	1	0	1	1	0
448	Kuba	100	-	100	-	6	93	1	92	39	2
449	St.Kitts und Nevis	0	-	0	-	-	0	-	0	-	0
452	Haiti	1	-	1	-	-	1	-	1	-	-
453	Bahamas	45	0	45	-	-	45	3	41	0	1
454	Turks- und Caicosinseln	0	-	0	-	-	0	-	0	-	0
456	Dominikanische Republik	71	3	68	-	0	68	58	10	2	1
457	Amerik. Jungferninseln	-	-	-	-	-	-	-	-	-	-
459	Antigua und Barbuda	1	1	1	-	-	1	-	1	-	1
460	Dominica	0	-	0	-	-	0	-	0	0	-
463	Kaimaninseln	0	-	0	-	-	0	-	0	0	-
464	Jamaika	1	-	1	-	-	1	-	1	0	-
465	St. Lucia	1	-	1	-	-	1	-	1	-	-
467	St. Vincent u.Grenadinen	-	-	-	-	-	-	-	-	-	-
468	Brit. Jungferninseln	3	-	3	-	-	3	-	3	-	0
469	Barbados	2	0	1	-	-	1	-	1	0	0
470	Montserrat	-	-	-	-	-	-	-	-	-	-
472	Trinidad und Tobago	5	-	5	-	-	5	1	5	0	-
473	Grenada	-	-	-	-	-	-	-	-	-	-
474	Aruba	2	-	2	-	-	2	-	2	0	0
478	Niederländische Antillen	44	33	12	-	-	12	0	11	1	8
480	Kolumbien	260	20	240	-	5	235	1	234	13	88
484	Venezuela	189	-	189	-	9	179	12	167	11	97
488	Guyana	0	-	0	-	-	0	-	0	0	-
492	Suriname	7	5	1	-	-	1	-	1	-	0
500	Ecuador	198	3	195	-	1	195	0	195	1	19
504	Peru	41	1	39	-	-	39	0	39	19	16
508	Brasilien	7 321	17	7 304	-	128	7 176	168	7 008	1 053	5 080
512	Chile	390	21	369	-	16	353	1	352	79	116
516	Bolivien	622	0	622	-	-	622	0	621	3	607
520	Paraguay	12	1	11	-	0	11	-	11	0	0
524	Uruguay	178	165	14	-	1	13	0	13	0	5
528	Argentinien	328	3	325	-	0	325	50	275	26	57
529	Falklandinseln	-	-	-	-	-	-	-	-	-	-
Asien		63 011	14 536	48 476	4 723	1 614	42 139	5 600	36 539	10 511	10 769
ASEAN-Länder		7 113	331	6 782	2 379	46	4 356	432	3 925	588	1 253
676	Myanmar	102	-	102	-	-	102	78	25	0	13
680	Thailand	1 341	14	1 327	597	3	727	40	687	38	236
684	Dem. Volksrep. Laos	2	-	2	-	-	2	1	0	0	-
690	Vietnam	1 288	32	1 256	-	3	1 253	1	1 253	56	133
696	Kambodscha	4	-	4	-	-	4	-	4	-	-
700	Indonesien	2 917	160	2 756	1 780	5	971	76	895	227	581
701	Malaysia	680	47	633	-	7	626	88	539	209	183
703	Brunei Darussalam	1	-	1	-	-	1	-	1	0	0
706	Singapur	480	77	403	2	6	394	12	383	49	77
708	Philippinen	298	1	298	-	23	275	136	138	9	30
übrige Länder u. Geb. Asiens		55 899	14 205	41 694	2 343	1 567	37 783	5 168	32 615	9 923	9 516
604	Libanon	280	115	165	-	-	165	0	165	60	17
608	Arabische Republik Syrien	591	5	586	-	-	586	10	576	1	463
612	Irak	507	1	506	-	-	506	-	506	451	9

1) einschl. Rückwaren und Ersatzlieferungen

Noch: 3 Ausfuhr Berlins 2005 nach Erdteilen, Ländergruppen und Ländern sowie nach Warengruppen

Land-Nr.	Bestimmungsland	Ins-gesamt ¹⁾	Ernährungs-wirtschaft	Gewerbliche Wirtschaft							
				zusammen	Rohstoffe	Halbwaren	Fertigwaren				
							zusammen	Vorerzeug-nisse	Enderzeugnisse		
									zusammen	Maschinen-bau-erzeugnisse	Elektro-technische Erzeugnisse
1 000 EUR											
	Amerika	1 289 193	20 135	1 269 058	28	5 863	1 263 166	68 529	1 194 637	112 688	250 197
	NAFTA-Länder	1 038 756	19 568	1 019 188	28	5 518	1 013 642	34 199	979 444	90 532	181 456
400	Vereinigte Staaten	919 752	18 163	901 589	6	5 171	896 412	16 724	879 688	80 898	154 828
404	Kanada	49 674	1 124	48 550	22	305	48 223	562	47 661	4 015	7 057
412	Mexiko	69 330	281	69 049	-	42	69 007	16 913	52 095	5 619	19 572
	übrige Länder u. Geb. Amerikas	250 437	567	249 870	-	346	249 524	34 330	215 194	22 155	68 740
406	Grönland	21	-	21	-	-	21	-	21	-	-
408	St. Pierre und Miquelon	1	-	1	-	-	1	-	1	-	-
413	Bermuda	12	-	12	-	-	12	-	12	4	1
416	Guatemala	2 590	14	2 577	-	-	2 577	-	2 577	1 463	322
421	Belize	281	-	281	-	-	281	-	281	1	241
424	Honduras	1 226	1	1 225	-	1	1 224	-	1 224	115	973
428	El Salvador	2 166	-	2 166	-	-	2 166	-	2 166	260	1 270
432	Nicaragua	2 070	-	2 070	-	-	2 070	-	2 070	21	1 697
436	Costa Rica	1 671	1	1 670	-	-	1 670	4	1 666	736	467
442	Panama	9 755	18	9 738	-	-	9 738	-	9 738	18	556
446	Anguilla	56	-	56	-	-	56	1	55	41	1
448	Kuba	1 209	44	1 165	-	3	1 163	13	1 150	484	27
449	St.Kitts und Nevis	2	-	2	-	-	2	-	2	-	1
452	Haiti	16	-	16	-	-	16	-	16	-	-
453	Bahamas	779	2	778	-	-	778	7	771	16	552
454	Turks- und Caicosinseln	150	-	150	-	-	150	-	150	-	142
456	Dominikanische Republik	1 625	13	1 612	-	1	1 610	534	1 076	50	946
457	Amerik. Jungferninseln	-	-	-	-	-	-	-	-	-	-
459	Antigua und Barbuda	65	1	64	-	-	64	-	64	-	38
460	Dominica	5	-	5	-	-	5	-	5	2	-
463	Kaimaninseln	1	-	1	-	-	1	-	1	1	-
464	Jamaika	33	-	33	-	-	33	-	33	8	-
465	St. Lucia	32	-	32	-	-	32	-	32	-	-
467	St. Vincent u.Grenadinen	-	-	-	-	-	-	-	-	-	-
468	Brit. Jungferninseln	26	-	26	-	-	26	-	26	-	1
469	Barbados	45	1	44	-	-	44	-	44	3	2
470	Montserrat	-	-	-	-	-	-	-	-	-	-
472	Trinidad und Tobago	804	-	804	-	-	804	7	797	7	-
473	Grenada	-	-	-	-	-	-	-	-	-	-
474	Aruba	54	-	54	-	-	54	-	54	10	3
478	Niederländische Antillen	363	37	326	-	-	326	1	325	15	247
480	Kolumbien	41 883	11	41 872	-	15	41 857	4 950	36 907	2 514	5 530
484	Venezuela	7 576	-	7 576	-	79	7 497	99	7 397	452	3 310
488	Guyana	1	-	1	-	-	1	-	1	1	-
492	Suriname	128	14	114	-	-	114	-	114	-	5
500	Ecuador	10 449	16	10 432	-	1	10 432	42	10 389	662	1 774
504	Peru	1 322	4	1 319	-	-	1 319	9	1 310	170	733
508	Brasilien	120 689	223	120 466	-	206	120 260	22 407	97 852	13 128	34 785
512	Chile	9 458	53	9 405	-	31	9 374	15	9 359	461	5 625
516	Bolivien	4 047	2	4 045	-	-	4 045	2	4 044	171	3 702
520	Paraguay	238	9	229	-	1	228	-	228	5	13
524	Uruguay	899	88	811	-	4	807	1	806	5	243
528	Argentinien	28 689	16	28 673	-	5	28 669	6 240	22 429	1 334	5 534
529	Falklandinseln	-	-	-	-	-	-	-	-	-	-
	Asien	1 559 196	93 440	1 465 756	822	3 540	1 461 394	49 724	1 411 670	295 789	455 070
	ASEAN-Länder	166 564	1 248	165 316	249	185	164 882	8 829	156 053	43 364	59 300
676	Myanmar	1 642	-	1 642	-	-	1 642	1 094	548	3	202
680	Thailand	20 997	61	20 936	58	22	20 855	233	20 623	2 118	8 790
684	Dem. Volksrep. Laos	35	-	35	-	-	35	13	23	3	-
690	Vietnam	16 799	217	16 582	-	7	16 575	32	16 543	222	9 607
696	Kambodscha	129	-	129	-	-	129	-	129	-	-
700	Indonesien	54 071	346	53 725	188	27	53 510	5 620	47 890	20 040	21 703
701	Malaysia	23 050	247	22 803	-	81	22 721	536	22 185	8 991	8 457
703	Brunei Darussalam	42	-	42	-	-	42	-	42	31	1
706	Singapur	34 290	375	33 914	3	20	33 891	61	33 830	3 094	9 369
708	Philippinen	15 509	3	15 506	-	27	15 479	1 240	14 239	8 862	1 170
	übrige Länder u. Geb. Asiens	1 392 632	92 192	1 300 440	573	3 356	1 296 512	40 895	1 255 617	252 424	395 770
604	Libanon	7 995	209	7 786	-	-	7 786	15	7 771	884	788
608	Arabische Republik Syrien	9 511	34	9 477	-	-	9 477	66	9 410	207	5 862
612	Irak	3 835	6	3 829	-	-	3 829	-	3 829	1 704	243

1) einschl. Rückwaren und Ersatzlieferungen

Noch: 3 Ausfuhr Berlins 2005 nach Erdteilen, Ländergruppen und Ländern sowie nach Warengruppen

Land-Nr.	Bestimmungsland	Ins-gesamt ¹⁾	Ernährungs-wirtschaft	Gewerbliche Wirtschaft							
				zusammen	Rohstoffe	Halbwaren	Fertigwaren				
							zusammen	Vorerzeug-nisse	Enderzeugnisse		
									zusammen	Maschinen-bau-erzeugnisse	Elektro-technische Erzeugnisse
Tonnen											
Noch: übrige Länder u. Geb. Asiens											
616	Islamische Republik Iran	3 150	294	2 857	0	24	2 832	349	2 484	838	588
624	Israel	1 983	410	1 573	-	5	1 568	505	1 063	52	538
625	Besetzte palästinens. Gebiete	4	-	4	-	-	4	-	4	0	-
626	Osttimor	0	-	0	-	-	0	-	0	0	-
628	Jordanien	165	38	126	18	-	108	10	98	15	4
632	Saudi-Arabien	2 032	488	1 544	0	20	1 523	286	1 238	362	320
636	Kuwait	400	84	316	-	-	316	131	185	37	84
640	Bahrain	59	26	33	-	-	33	4	29	1	3
644	Katar	853	14	839	-	1	838	0	838	442	336
647	Verein. Arab. Emirate	2 421	328	2 094	27	-	2 066	199	1 867	466	606
649	Oman	545	38	507	-	-	507	462	45	5	11
653	Jemen	197	70	127	-	-	127	36	91	9	0
660	Afghanistan	1 924	5	1 919	-	-	1 919	-	1 919	10	15
662	Pakistan	712	5	708	170	42	496	4	491	38	142
664	Indien	3 769	44	3 725	200	183	3 342	263	3 078	1 719	971
666	Bangladesch	60	0	60	-	4	56	18	38	18	13
667	Malediven	21	12	9	-	-	9	-	9	-	1
669	Sri Lanka	351	-	351	-	-	351	-	351	1	2
672	Nepal	11	2	9	-	-	9	-	9	0	0
675	Bhutan	-	-	-	-	-	-	-	-	-	-
716	Mongolei	176	82	94	-	0	94	11	83	7	8
720	Volksrepublik China	13 709	109	13 601	169	465	12 966	2 016	10 951	3 807	4 329
724	Demokrat. Volksrep. Korea	127	17	110	-	-	110	0	110	5	0
728	Republik Korea	1 640	49	1 590	96	271	1 224	149	1 076	397	248
732	Japan	16 560	11 920	4 641	176	485	3 980	381	3 599	808	88
736	Taiwan	2 822	10	2 811	1 468	65	1 278	107	1 171	286	480
740	Hongkong	815	28	786	19	2	766	228	538	87	240
743	Macau	12	10	2	-	-	2	-	2	2	0
Australien und Ozeanien		3 163	593	2 570	1	14	2 555	18	2 538	304	964
800	Australien	2 789	476	2 312	0	14	2 298	13	2 285	268	895
801	Papua-Neuguinea	0	-	0	-	-	0	-	0	-	0
803	Nauru	-	-	-	-	-	-	-	-	-	-
804	Neuseeland	320	86	234	1	-	233	5	229	30	67
806	Salomonen	-	-	-	-	-	-	-	-	-	-
807	Tuvalu	-	-	-	-	-	-	-	-	-	-
809	Neukaledonien	12	1	11	-	-	11	-	11	0	1
811	Wallis und Futuna	-	-	-	-	-	-	-	-	-	-
812	Kiribati	0	-	0	-	-	0	-	0	0	-
813	Pitcairn	-	-	-	-	-	-	-	-	-	-
815	Fidschi	5	0	5	-	-	5	-	5	2	-
816	Vanuatu	0	-	0	-	-	0	-	0	-	-
817	Tonga	-	-	-	-	-	-	-	-	-	-
819	Samoa	0	-	0	-	-	0	-	0	0	-
820	Nördliche Marianen	0	-	0	-	-	0	-	0	-	0
822	Französisch-Polynesien	21	18	3	-	-	3	-	3	0	0
823	Föder. Staaten v. Mikronesien	-	-	-	-	-	-	-	-	-	-
824	Marshallinseln	-	-	-	-	-	-	-	-	-	-
825	Palau	0	-	0	-	-	0	-	0	-	0
830	Amerikanische-Samoa	-	-	-	-	-	-	-	-	-	-
831	Guam	0	-	0	-	-	0	-	0	0	-
832	Amerikan. Überseeinseln, kl.	-	-	-	-	-	-	-	-	-	-
833	Kokosinseln (Keelinginseln)	0	-	0	-	-	0	-	0	-	-
834	Weihnachtsinsel	0	-	0	-	-	0	-	0	-	0
835	Heard und McDonaldinseln	-	-	-	-	-	-	-	-	-	-
836	Norfolkinsel	-	-	-	-	-	-	-	-	-	-
837	Cookinseln	-	-	-	-	-	-	-	-	-	-
838	Niue	0	-	0	-	-	0	-	0	-	0
839	Tokelauinseln	4	-	4	-	-	4	-	4	3	0
891	Antarktis	-	-	-	-	-	-	-	-	-	-
892	Bouvetinsel	12	12	-	-	-	-	-	-	-	-
893	Südgeorgien u. Südl. Sandwichins.	0	-	0	-	-	0	0	0	-	-
894	Französische Südgebiete	-	-	-	-	-	-	-	-	-	-
Verschiedenes:		105	50	56	-	2	54	0	53	14	18
950	Schiffs- und Luftfahrzeugbedarf	35	33	2	-	-	2	-	2	-	1
958	Nicht ermittelte Länder und Gebiete	70	16	54	-	2	52	0	51	14	17
Insgesamt		1 317 851	310 665	931 818	39 921	233 657	658 239	166 056	492 183	74 840	117 280

1) einschl. Rückwaren und Ersatzlieferungen

Noch: 3 Ausfuhr Berlins 2005 nach Erdteilen, Ländergruppen und Ländern sowie nach Warengruppen

Land-Nr.	Bestimmungsland	Ins-gesamt ¹⁾	Ernährungs-wirtschaft	Gewerbliche Wirtschaft							
				zusammen	Rohstoffe	Halbwaren	Fertigwaren				
							zusammen	Vorerzeug-nisse	Enderzeugnisse		
									zusammen	Maschinen-bau-erzeugnisse	Elektro-technische Erzeugnisse
1 000 EUR											
Noch: übrige Länder u. Geb. Asiens											
616	Islamische Republik Iran	105 044	636	104 407	2	85	104 320	4 371	99 949	63 088	17 076
624	Israel	34 471	1 219	33 252	-	251	33 001	1 336	31 665	3 506	6 249
625	Besetzte palästinens. Gebiete	35	-	35	-	-	35	-	35	1	-
626	Osttimor	20	-	20	-	-	20	-	20	9	-
628	Jordanien	5 411	92	5 319	10	-	5 310	40	5 270	198	593
632	Saudi-Arabien	70 523	1 999	68 524	1	45	68 478	959	67 519	7 977	30 416
636	Kuwait	26 481	337	26 143	-	-	26 143	211	25 933	776	17 275
640	Bahrain	1 493	123	1 370	-	-	1 370	26	1 345	107	136
644	Katar	25 412	77	25 335	-	2	25 333	3	25 331	9 563	14 365
647	Verein. Arab. Emirate	48 325	547	47 778	14	-	47 764	663	47 102	7 315	29 335
649	Oman	4 908	76	4 833	-	-	4 833	132	4 701	2 711	672
653	Jemen	2 782	148	2 635	-	-	2 635	84	2 551	128	13
660	Afghanistan	3 670	19	3 651	-	-	3 651	-	3 651	14	437
662	Pakistan	37 192	19	37 173	62	22	37 089	5 899	31 190	13 037	5 728
664	Indien	64 339	137	64 202	20	403	63 779	1 767	62 012	15 690	32 621
666	Bangladesch	8 282	1	8 282	-	26	8 256	76	8 180	4 559	958
667	Malediven	267	24	243	-	-	243	-	243	-	119
669	Sri Lanka	1 827	-	1 827	-	-	1 827	-	1 827	14	61
672	Nepal	340	4	336	-	-	336	-	336	15	79
675	Bhutan	1	-	1	-	-	1	-	1	-	-
716	Mongolei	1 157	123	1 034	-	1	1 034	1	1 033	91	117
720	Volksrepublik China	347 856	285	347 571	11	1 212	346 347	6 754	339 593	86 845	127 084
724	Demokrat. Volksrep. Korea	1 492	54	1 438	-	-	1 438	3	1 435	279	39
728	Republik Korea	74 714	515	74 199	75	498	73 626	13 708	59 919	5 238	23 426
732	Japan	410 356	84 942	325 415	256	631	324 528	3 486	321 042	18 778	29 865
736	Taiwan	63 126	248	62 878	117	160	62 601	771	61 830	8 156	33 515
740	Hongkong	31 484	100	31 384	5	20	31 359	524	30 835	1 510	18 696
743	Macau	280	219	60	-	-	60	-	60	27	3
Australien und Ozeanien											
800	Australien	99 397	2 220	97 177	5	137	97 034	221	96 813	6 318	25 485
801	Papua-Neuguinea	12	-	12	-	-	12	-	12	-	6
803	Nauru	-	-	-	-	-	-	-	-	-	-
804	Neuseeland	8 831	677	8 153	1	8	8 145	51	8 094	438	1 866
806	Salomonen	-	-	-	-	-	-	-	-	-	-
807	Tuvalu	-	-	-	-	-	-	-	-	-	-
809	Neukaledonien	397	2	396	-	-	396	-	396	14	12
811	Wallis und Futuna	-	-	-	-	-	-	-	-	-	-
812	Kiribati	18	-	18	-	-	18	-	18	18	-
813	Pitcairn	-	-	-	-	-	-	-	-	-	-
815	Fidschi	138	1	137	-	-	137	-	137	42	-
816	Vanuatu	2	-	2	-	-	2	-	2	-	-
817	Tonga	-	-	-	-	-	-	-	-	-	-
819	Samoa	10	-	10	-	-	10	-	10	8	-
820	Nördliche Marianen	5	-	5	-	-	5	-	5	-	5
822	Französisch-Polynesien	146	27	119	-	-	119	-	119	9	3
823	Föder. Staaten v. Mikronesien	-	-	-	-	-	-	-	-	-	-
824	Marshallinseln	-	-	-	-	-	-	-	-	-	-
825	Palau	3	-	3	-	-	3	-	3	-	3
830	Amerikanische-Samoa	-	-	-	-	-	-	-	-	-	-
831	Guam	9	-	9	-	-	9	-	9	9	-
832	Amerikan. Überseeinseln, kl.	-	-	-	-	-	-	-	-	-	-
833	Kokosinseln (Keelinginseln)	13	-	13	-	-	13	-	13	-	-
834	Weihnachtsinsel	3	-	3	-	-	3	-	3	-	3
835	Heard und McDonaldinseln	-	-	-	-	-	-	-	-	-	-
836	Norfolkinsel	-	-	-	-	-	-	-	-	-	-
837	Cookinseln	-	-	-	-	-	-	-	-	-	-
838	Niue	7	-	7	-	-	7	-	7	-	7
839	Tokelauinseln	52	-	52	-	-	52	-	52	28	1
891	Antarktis	-	-	-	-	-	-	-	-	-	-
892	Bouvetinsel	10	10	-	-	-	-	-	-	-	-
893	Südgeorgien u. Südl. Sandwichins.	3	-	3	-	-	3	1	2	-	-
894	Französische Südgebiete	-	-	-	-	-	-	-	-	-	-
Verschiedenes:		1 233	133	1 100	-	4	1 096	2	1 094	278	356
950	Schiffs- und Luftfahrzeugbedarf	157	114	43	-	-	43	-	43	-	28
958	Nicht ermittelte Länder und Gebiete	1 076	18	1 058	-	4	1 053	2	1 051	278	328
Insgesamt		9 964 469	860 677	8 967 375	10 714	113 488	8 843 173	575 117	8 268 056	1 197 085	1 901 032

1) einschl. Rückwaren und Ersatzlieferungen

4 Ausfuhr Berlins 2005 nach Warengruppen, -untergruppen, Waren sowie nach Erdteilen und Ländergruppen

EGW-Nr.	Warenbenennung	Insgesamt ¹⁾	Europa				Afrika	Amerika		Asien		Australien / Ozeanien
			zusammen	darunter		zusammen		darunter NAFTA	zusammen	darunter ASEAN		
				EU	EFTA							
Tonnen												
1 - 4	Ernährungswirtschaft	310 665	290 690	265 686	3 838	1 349	3 449	3 166	14 536	331	593	
1	Lebende Tiere	122	115	100	0	0	7	7	-	-	-	
101	Pferde	6	-	-	-	-	6	6	-	-	-	
102	Rinder	50	50	50	-	-	-	-	-	-	-	
103	Schweine	65	65	50	-	-	-	-	-	-	-	
105	Schafe	-	-	-	-	-	-	-	-	-	-	
107	Hausgeflügel	-	-	-	-	-	-	-	-	-	-	
109	Lebende Tiere, a.n.g.	1	0	-	0	0	0	0	-	-	-	
2	Nahrungsmittel tierischen Ursprungs	21 367	19 682	17 141	18	209	120	120	1 307	1	7	
201	Milch und Milcherzeugnisse, ausgenommen Butter und Käse	1 784	1 713	1 696	8	8	27	26	35	1	-	
202	Butter u.a. Fettstoffe aus Milch, -streichfette	3 586	2 888	1 667	6	200	75	75	395	-	-	
203	Käse	3 692	2 800	2 718	-	-	18	18	874	-	-	
204	Fleisch und Fleischwaren	10 770	10 757	9 539	-	0	-	-	-	-	-	
206	Fische u. Krebstiere, Weichtiere u.a. wirbellose Wassertiere, einschl. Zubereitung daraus	445	438	437	1	-	-	-	-	-	7	
208	Tierische Öle und Fette	-	-	-	-	-	-	-	-	-	-	
209	Eier, Eiweiß, Eigelb	1 071	1 068	1 068	-	-	-	-	3	-	-	
211	Fisch-, Fleischmehl u. ähnl. Erzeugnisse	-	-	-	-	-	-	-	-	-	-	
219	Nahrungsmittel tier. Ursprungs, a.n.g.	18	18	15	2	0	-	-	0	-	-	
3	Nahrungsmittel pflanzlichen Ursprungs	234 438	228 482	215 968	2 590	1 043	2 276	2 009	2 155	282	476	
301	Weizen	12 424	12 424	12 197	227	-	-	-	-	-	-	
302	Roggen	28 865	28 865	28 792	73	-	-	-	-	-	-	
303	Gerste	-	-	-	-	-	-	-	-	-	-	
304	Hafer	343	343	-	343	-	-	-	-	-	-	
305	Mais	5	5	5	-	-	-	-	-	-	-	
308	Sorghum, Hirse, sonst. Getreide, ohne Reis	55	55	55	-	-	-	-	-	-	-	
309	Reis und Reiserzeugnisse	1	1	1	-	-	-	-	-	-	-	
310	Getreide-, ausgen. Reiserzeugnisse	4 716	4 715	4 701	-	1	-	-	-	-	-	
315	Backwaren, u. a. Zubereit. aus Getreide	78 907	77 433	75 440	1 187	19	1 080	1 067	306	26	70	
316	Malz	10	10	10	-	-	-	-	-	-	-	
320	Saat- und Pflanzgut, ausgen. Ölsaaten u. sonst. Samen u. Früchte mit überwieg. and. Verwendung	2	2	2	-	-	-	-	-	-	-	
325	Hülsenfrüchte	24	24	24	-	-	-	-	-	-	-	
335	Grün- und Rauhfutter	-	-	-	-	-	-	-	-	-	-	
340	Kartoffeln und Kartoffelerzeugnisse	1 233	831	591	0	-	340	160	62	-	-	
345	Gemüse, sonst. Küchengewächse, frisch	1 280	1 280	1 279	1	-	0	0	-	-	-	
350	Frischobst, ausgenommen Südfrüchte	199	199	195	3	-	-	-	-	-	-	
355	Südfrüchte	2	2	-	2	-	-	-	-	-	-	
360	Schalen- und Trockenfrüchte	1 960	1 915	1 705	25	24	1	-	20	9	-	
370	Gemüsezubereitung, Gemüsekonserven	346	339	338	-	-	3	3	4	-	-	
372	Obstzubereitung, Obstkonserven	1 348	1 343	1 342	1	0	0	0	4	-	-	
375	Obst- und Gemüsesäfte	1 867	1 862	1 841	-	-	-	-	6	-	-	
377	Kakao und Kakaoyerzeugnisse	81 795	79 124	70 973	534	942	196	136	1 126	203	403	
379	Gewürze	49	48	2	0	-	-	-	1	-	-	
381	Zuckerrüben, Zucker u. Zuckererzeugnisse	4 022	3 645	3 255	21	-	37	35	339	24	-	
383	Ölfrüchte	254	254	254	0	-	-	-	-	-	-	
385	Pflanzliche Öle und Fette	277	272	270	1	0	4	3	0	0	0	
389	Ölkuchen	1 705	1 705	1 696	9	-	-	-	-	-	-	
393	Kleie, Abfallerzeugn. zur Viehfütterung und sonstige Futtermittel	3 655	3 639	3 639	0	-	0	0	16	-	-	
395	Nahrungsmittel pflanzl. Ursprungs, a.n.g.	9 094	8 148	7 361	162	56	615	606	270	20	3	
396	Lebende Pflanzen, Erzeugn. d. Ziergärtnerei	1	0	-	0	-	-	-	0	-	-	
4	Genussmittel	54 738	42 410	32 476	1 230	97	1 046	1 030	11 073	48	110	
401	Hopfen	-	-	-	-	-	-	-	-	-	-	
402	Kaffee	18 066	17 005	15 000	204	22	950	949	43	1	46	
403	Tee und Mate	303	256	40	163	0	47	47	0	-	-	
411	Rohtabak und Tabakerzeugnisse	34 077	23 726	16 341	686	10	1	0	10 290	37	49	
421	Bier	1 153	520	486	-	-	12	2	620	-	-	
423	Branntwein	1 105	869	578	175	64	37	32	118	10	15	
425	Wein	34	33	31	2	-	-	-	1	-	0	

1) einschl. Schiffs- und Luftfahrzeugbedarf und Nicht ermittelte Länder und Gebiete

Noch: 4 Ausfuhr Berlins 2005 nach Warengruppen, -untergruppen, Waren sowie nach Erdteilen und Ländergruppen

EGW-Nr.	Warenbenennung	Insgesamt ¹⁾	Europa			Afrika	Amerika		Asien		Australien / Ozeanien
			zusammen	darunter			zusammen	darunter NAFTA	zusammen	darunter ASEAN	
				EU	EFTA						
1 000 EUR											
1 - 4	Ernährungswirtschaft	860 677	742 068	669 348	14 520	2 681	20 135	19 568	93 440	1 248	2 220
1	Lebende Tiere	516	273	199	34	1	242	242	-	-	-
101	Pferde	235	-	-	-	-	235	235	-	-	-
102	Rinder	125	125	125	-	-	-	-	-	-	-
103	Schweine	114	114	74	-	-	-	-	-	-	-
105	Schafe	-	-	-	-	-	-	-	-	-	-
107	Hausgeflügel	-	-	-	-	-	-	-	-	-	-
109	Lebende Tiere, a.n.g.	42	34	-	34	1	7	7	-	-	-
2	Nahrungsmittel tierischen Ursprungs	56 825	53 349	49 850	57	314	308	263	2 777	2	24
201	Milch und Milchzeugnisse, ausgenommen Butter und Käse	2 783	2 551	2 503	19	7	81	80	145	2	-
202	Butter u.a. Fettstoffe aus Milch, -streichfette	8 447	7 310	4 814	16	304	126	126	659	-	-
203	Käse	9 853	7 835	7 646	-	-	57	57	1 961	-	-
204	Fleisch und Fleischwaren	32 607	32 598	31 858	-	2	-	-	-	-	-
206	Fische u. Krebstiere, Weichtiere u.a. wirbellose Wassertiere, einschl. Zubereitung daraus	2 428	2 403	2 393	7	-	-	-	-	-	24
208	Tierische Öle und Fette	-	-	-	-	-	-	-	-	-	-
209	Eier, Eiweiß, Eigelb	606	596	596	-	-	-	-	10	-	-
211	Fisch-, Fleischmehl u. ähnl. Erzeugnisse	-	-	-	-	-	-	-	-	-	-
219	Nahrungsmittel tier. Ursprungs, a.n.g.	102	56	41	15	1	44	-	2	-	-
3	Nahrungsmittel pflanzlichen Ursprungs	445 863	422 899	401 517	6 678	1 688	11 659	11 202	8 257	772	1 334
301	Weizen	1 609	1 609	1 552	57	-	-	-	-	-	-
302	Roggen	3 101	3 101	3 087	14	-	-	-	-	-	-
303	Gerste	-	-	-	-	-	-	-	-	-	-
304	Hafer	76	76	-	76	-	-	-	-	-	-
305	Mais	13	13	13	-	-	-	-	-	-	-
308	Sorghum, Hirse, sonst. Getreide, ohne Reis	6	6	6	-	-	-	-	-	-	-
309	Reis und Reiserzeugnisse	1	1	1	-	-	-	-	-	-	-
310	Getreide-, ausgen. Reiserzeugnisse	559	558	542	-	1	-	-	-	-	-
315	Backwaren, u. a. Zubereit. aus Getreide	178 057	173 849	169 143	2 550	65	2 850	2 792	1 029	100	264
316	Malz	14	14	14	-	-	-	-	-	-	-
320	Saat- und Pflanzgut, ausgen. Ölsaaten u. sonst. Samen u. Früchte mit überwieg. and. Verwendung	6	6	6	-	-	-	-	-	-	-
325	Hülsenfrüchte	9	9	9	-	-	-	-	-	-	-
335	Grün- und Rauhfutter	-	-	-	-	-	-	-	-	-	-
340	Kartoffeln und Kartoffelerzeugnisse	311	168	89	2	-	128	62	16	-	-
345	Gemüse, sonst. Küchengewächse, frisch	1 497	1 496	1 494	2	-	1	1	-	-	-
350	Frischobst, ausgenommen Südfrüchte	284	284	276	8	-	-	-	-	-	-
355	Südfrüchte	3	3	-	3	-	-	-	-	-	-
360	Schalen- und Trockenfrüchte	12 942	12 623	10 990	187	185	10	-	123	72	-
370	Gemüsezubereitung, Gemüsekonserven	294	253	252	-	-	15	15	26	-	-
372	Obstzubereitung, Obstkonserven	2 165	2 151	2 141	10	2	2	2	9	-	-
375	Obst- und Gemüsesäfte	1 110	1 046	1 030	-	-	-	-	64	-	-
377	Kakao und Kakaoyerzeugnisse	186 909	181 422	173 000	1 133	928	276	164	3 228	364	1 037
379	Gewürze	84	78	12	1	-	4	4	2	-	-
381	Zuckerrüben, Zucker u. Zuckererzeugnisse	11 035	10 557	9 628	153	-	107	106	369	9	-
383	Ölfrüchte	70	70	69	1	-	-	-	-	-	-
385	Pflanzliche Öle und Fette	390	346	327	16	4	33	26	5	1	4
389	Ölkuchen	350	350	348	2	-	-	-	-	-	-
393	Kleie, Abfallerzeugn. zur Viehfütterung und sonstige Futtermittel	232	177	176	1	-	4	4	52	-	-
395	Nahrungsmittel pflanzl. Ursprungs, a.n.g.	44 731	32 633	27 312	2 462	502	8 230	8 026	3 332	227	29
396	Lebende Pflanzen, Erzeugn. d. Ziergärtnerei	4	1	-	1	-	-	-	3	-	-
4	Genussmittel	357 473	265 547	217 782	7 750	677	7 927	7 862	82 406	474	862
401	Hopfen	-	-	-	-	-	-	-	-	-	-
402	Kaffee	90 096	81 910	74 524	863	276	6 857	6 855	472	8	581
403	Tee und Mate	2 230	1 469	504	681	3	752	752	5	-	-
411	Rohtabak und Tabakerzeugnisse	258 877	177 760	139 625	5 319	129	12	7	80 707	413	238
421	Bier	936	394	319	-	-	14	9	528	-	-
423	Branntwein	5 246	3 932	2 737	883	269	292	239	690	53	41
425	Wein	88	81	73	5	-	-	-	4	-	2

1) einschl. Schiffs- und Luftfahrzeugbedarf und Nicht ermittelte Länder und Gebiete

Noch: 4 Ausfuhr Berlins 2005 nach Warengruppen, -untergruppen, Waren sowie nach Erdteilen und Ländergruppen

EGW-Nr.	Warenbenennung	Insgesamt ¹⁾	Europa			Afrika	Amerika		Asien		Australien / Ozeanien
			zusammen	darunter			zusammen	darunter NAFTA	zusammen	darunter ASEAN	
				EU	EFTA						
Tonnen											
5 - 8	Gewerbliche Wirtschaft	931 818	822 330	692 390	13 782	12 752	45 634	35 738	48 476	6 782	2 570
5	Rohstoffe	39 921	34 843	33 704	146	273	82	82	4 723	2 379	1
502	Chemiefasern, einschl. Abfälle, Seidenraupenkokons u. Abfallseide	382	382	379	-	-	-	-	0	-	-
503	Wolle, and. Tierhaare, Reißwolle	-	-	-	-	-	-	-	-	-	-
504	Baum-, Reißbaumwolle, Abfälle	162	7	7	-	-	-	-	155	-	-
505	Flachs, Hanf, Jute, Hartfasern u.a.	2	-	-	-	-	-	-	2	2	-
506	Abfallseide, Abfälle von Gespinnstwaren, Lumpen u. dgl.	11 483	11 011	10 867	-	258	-	-	214	-	-
507	Felle zu Pelzwerk, roh	-	-	-	-	-	-	-	-	-	-
508	Felle und Häute, roh, a.n.g.	3	3	3	-	-	-	-	-	-	-
511	Rundholz	208	208	122	85	-	-	-	-	-	-
513	Rohkautschuk	43	24	-	1	-	-	-	19	-	1
516	Steinkohle u. Steinkohlenbriketts	-	-	-	-	-	-	-	-	-	-
517	Braunkohle u. Braunkohlenbriketts	-	-	-	-	-	-	-	-	-	-
518	Erdöl und Erdgas	-	-	-	-	-	-	-	-	-	-
519	Eisenerze	-	-	-	-	-	-	-	-	-	-
520	Eisen-, manganh. Abbrände u. Schlacke	-	-	-	-	-	-	-	-	-	-
522	Kupfererze	-	-	-	-	-	-	-	-	-	-
523	Bleierze	-	-	-	-	-	-	-	-	-	-
524	Zinkerze	810	810	-	-	-	-	-	-	-	-
526	Nickelerze	229	229	229	-	-	-	-	-	-	-
528	Erze und Metallaschen, a.n.g.	82	-	-	-	-	82	82	-	-	-
529	Bauxit, Kryolith	-	-	-	-	-	-	-	-	-	-
530	Speisesalz und Industriesalz	38	1	1	1	-	-	-	37	-	-
532	Steine und Erden, a.n.g.	6 568	6 478	6 465	0	-	0	0	90	-	-
534	Rohst. f. chem. Erzeugnisse, a.n.g.	0	-	-	-	0	-	-	-	-	-
537	Edel-, Schmucksteine, Perlen, roh	-	-	-	-	-	-	-	-	-	-
590	Rohstoffe auch Abfälle, a.n.g.	19 910	15 691	15 632	59	14	0	0	4 205	2 377	0
6	Halbwaren	233 657	231 405	229 186	913	153	469	300	1 614	46	14
602	Rohseide, Seidengarne, synth.	54	53	3	-	0	-	-	0	-	-
603	Garne aus Chemiefasern	41	41	41	-	0	-	-	0	-	-
604	Garne aus Wolle o.a. Tierhaaren	7	7	7	-	-	-	-	-	-	-
605	Garne aus Baumwolle	2 079	2 068	2 067	1	11	-	-	-	-	-
606	Garne a.Flachs,Hanf,Jute,Hartfas.u.dgl.	11	11	5	-	-	-	-	-	-	-
607	Schnittholz	2 399	2 399	2 386	5	-	-	-	-	-	-
608	Halbstoffe a. zellulosehalt. Faserst.	1 760	625	-	625	122	328	209	684	-	-
609	Kautschuk, bearbeitet	5 537	5 528	5 364	0	2	1	1	6	1	0
611	Zement	125 038	125 038	124 908	120	-	-	-	-	-	-
612	Mineralische Baustoffe, a.n.g.	20 718	20 684	20 272	49	2	6	6	25	22	-
641	Roheisen	-	-	-	-	-	-	-	-	-	-
642	Abfälle u. Schrott, aus Eisen o. Stahl	3 856	3 853	3 819	-	-	-	-	3	3	-
643	Ferrolegerungen	1 151	1 149	1 149	-	-	2	2	-	-	-
644	Eisen oder Stahl in Rohform, Halbzeug aus Eisen oder Stahl	121	99	99	-	-	21	21	1	1	-
645	Aluminium und Aluminiumlegierung, einschl. Abfälle und Schrott	14 616	14 574	14 574	-	-	-	-	42	-	-
646	Kupfer und Kupferlegierungen, einschl. Abfälle und Schrott	7 354	6 698	6 698	-	-	1	1	655	-	-
647	Nickel und Nickellegierungen, einschl. Abfälle und Schrott	0	0	-	0	-	-	-	-	-	-
648	Blei und Bleilegerungen, einschl. Abfälle und Schrott	280	280	280	-	-	-	-	-	-	-
649	Zinn und Zinnlegierungen, einschl. Abfälle und Schrott	-	-	-	-	-	-	-	-	-	-
650	Zink und Zinklegierungen, einschl. Abfälle und Schrott	1 755	1 755	1 755	-	-	-	-	-	-	-
656	Radioaktive Elemente und Isotope	0	0	0	-	-	-	-	-	-	-
659	Unedle Metalle, a.n.g.	33	2	0	2	-	29	29	2	0	-
661	Fettsäuren, Paraffin, Vaseline u.Wachse	187	184	26	-	-	-	-	3	-	-
665	Koks und Schmelzkoks, aus Steinkohle oder Braunkohle	-	-	-	-	-	-	-	-	-	-
667	Rückstände der Erdöl- und Steinkohlenteerdestillation	75	4	4	-	-	2	-	69	-	-
669	Mineralölerzeugnisse	38 519	38 479	38 209	4	0	16	2	24	2	-
671	Teer und Teerdestillationserzeugn.	94	94	-	94	-	-	-	-	-	-
673	Düngemittel	1 309	1 309	1 308	1	-	-	-	-	-	-
679	Chemische Halbwaren, a.n.g.	1 099	907	645	12	15	62	27	100	17	14
683	Gold für gewerbliche Zwecke	-	-	-	-	-	-	-	-	-	-
690	Halbwaren, a.n.g.	5 565	5 565	5 565	-	-	0	0	-	-	-

1) einschl. Schiffs- und Luftfahrzeugbedarf und Nicht ermittelte Länder und Gebiete

Noch: 4 Ausfuhr Berlins 2005 nach Warengruppen, -untergruppen, Waren sowie nach Erdteilen und Ländergruppen

EGW-Nr.	Warenbenennung	Insgesamt ¹⁾	Europa			Afrika	Amerika		Asien		Australien / Ozeanien
			zusammen	darunter			zusammen	darunter NAFTA	zusammen	darunter ASEAN	
				EU	EFTA						
1 000 EUR											
5 - 8	Gewerbliche Wirtschaft	8 967 375	5 902 024	4 627 126	282 376	232 260	1 269 058	1 019 188	1 465 756	165 316	97 177
5	Rohstoffe	10 714	9 710	9 334	21	150	28	28	822	249	5
502	Chemiefasern, einschl. Abfälle, Seidenraupenkokons u. Abfallseide	182	180	163	-	-	-	-	2	-	-
503	Wolle, and. Tierhaare, Reißwolle	-	-	-	-	-	-	-	-	-	-
504	Baum-, Reißbaumwolle, Abfälle	272	17	16	-	-	-	-	256	-	-
505	Flachs, Hanf, Jute, Hartfasern	3	-	-	-	-	-	-	3	3	-
506	Abfallseide, Abfälle von Gespinnstwaren, Lumpen u. dgl.	5 834	5 608	5 523	-	148	-	-	78	-	-
507	Felle zu Pelzwerk, roh	-	-	-	-	-	-	-	-	-	-
508	Felle und Häute, roh, a.n.g.	2	2	2	-	-	-	-	-	-	-
511	Rundholz	26	26	22	4	-	-	-	-	-	-
513	Rohkautschuk	36	30	27	1	-	-	-	5	-	1
516	Steinkohle u. Steinkohlenbriketts	-	-	-	-	-	-	-	-	-	-
517	Braunkohle u. Braunkohlenbriketts	-	-	-	-	-	-	-	-	-	-
518	Erdöl und Erdgas	-	-	-	-	-	-	-	-	-	-
519	Eisenerze	-	-	-	-	-	-	-	-	-	-
520	Eisen-, manganh. Abbrände u. Schlacke	-	-	-	-	-	-	-	-	-	-
522	Kupfererze	-	-	-	-	-	-	-	-	-	-
523	Bleierze	-	-	-	-	-	-	-	-	-	-
524	Zinkerze	239	239	-	-	-	-	-	-	-	-
526	Nickelerze	543	543	543	-	-	-	-	-	-	-
528	Erze und Metallaschen, a.n.g.	22	-	-	-	-	22	22	-	-	-
529	Bauxit, Kryolith	-	-	-	-	-	-	-	-	-	-
530	Speisesalz und Industriesalz	23	22	11	10	-	-	-	1	-	-
532	Steine und Erden, a.n.g.	308	212	201	1	-	3	3	92	-	-
534	Rohst. f. chem. Erzeugnisse, a.n.g.	2	2	2	-	1	-	-	-	-	-
537	Edel-, Schmucksteine, Perlen, roh	-	-	-	-	-	-	-	-	-	-
590	Rohstoffe auch Abfälle, a.n.g.	3 224	2 829	2 824	6	1	2	2	385	246	5
6	Halbwaren	113 488	103 694	97 994	1 467	249	5 863	5 518	3 540	185	137
602	Rohseide, Seidengarne, synth.	699	693	50	-	5	-	-	1	-	-
603	Garne aus Chemiefasern	219	218	216	-	1	-	-	1	-	-
604	Garne aus Wolle o.a. Tierhaaren	166	166	166	-	-	-	-	-	-	-
605	Garne aus Baumwolle	3 473	3 451	3 444	3	22	-	-	-	-	-
606	Garne a.Flachs,Hanf,Jute,Hartfas. u.dgl.	97	97	4	93	-	-	-	-	-	-
607	Schnittholz	2 548	2 548	2 491	15	-	-	-	-	-	-
608	Halbstoffe a. zellulosehalt. Faserst.	2 172	740	-	740	141	415	271	875	-	-
609	Kautschuk, bearbeitet	18 941	18 844	18 190	2	4	4	4	86	11	1
611	Zement	8 996	8 996	8 985	7	-	-	-	-	-	-
612	Mineralische Baustoffe, a.n.g.	1 960	1 917	1 561	26	1	23	23	20	10	-
641	Roheisen	-	-	-	-	-	-	-	-	-	-
642	Abfälle u. Schrott, aus Eisen o. Stahl	950	946	915	-	-	-	-	4	4	-
643	Ferrolegerungen	936	934	934	-	-	2	2	-	-	-
644	Eisen oder Stahl in Rohform, Halbzeug aus Eisen oder Stahl	214	177	177	-	-	32	32	5	5	-
645	Aluminium und Aluminiumlegierungen, einschl. Abfälle und Schrott	19 709	19 687	19 687	-	-	-	-	22	-	-
646	Kupfer und Kupferlegierungen, einschl. Abfälle und Schrott	13 880	12 671	12 671	-	-	2	2	1 207	-	-
647	Nickel und Nickellegierungen, einschl. Abfälle und Schrott	2	1	-	1	-	2	2	-	-	-
648	Blei und Bleilegerungen, einschl. Abfälle und Schrott	160	160	160	-	-	-	-	-	-	-
649	Zinn und Zinnlegierungen, einschl. Abfälle und Schrott	-	-	-	-	-	-	-	-	-	-
650	Zink und Zinklegierungen, einschl. Abfälle und Schrott	1 846	1 846	1 846	-	-	-	-	-	-	-
656	Radioaktive Elemente und Isotope	7 709	6 770	6 225	290	10	601	595	268	-	60
659	Uedle Metalle, a.n.g.	2 289	182	2	165	-	1 945	1 940	162	54	-
661	Fettsäuren, Paraffin, Vaseline u.Wachse	977	972	24	-	-	-	-	5	-	-
665	Koks und Schwelkoks, aus Steinkohle oder Braunkohle	-	-	-	-	-	-	-	-	-	-
667	Rückstände der Erdöl- und Steinkohlenteerdestillation	173	20	20	-	-	1	-	152	-	-
669	Mineralölerzeugnisse	17 499	17 416	16 640	4	1	20	14	62	4	-
671	Teer und Teerdestillationserzeugn.	59	59	-	59	-	-	-	-	-	-
673	Düngemittel	187	187	186	1	-	-	-	-	-	-
679	Chemische Halbwaren, a.n.g.	4 253	2 801	2 204	62	64	641	456	669	96	76
683	Gold für gewerbliche Zwecke	-	-	-	-	-	-	-	-	-	-
690	Halbwaren, a.n.g.	3 372	1 196	1 196	-	-	2 176	2 176	-	-	-

1) einschl. Schiffs- und Luftfahrzeugbedarf und Nicht ermittelte Länder und Gebiete

Noch: 4 Ausfuhr Berlins 2005 nach Warengruppen, -untergruppen, Waren sowie nach Erdteilen und Ländergruppen

EGW-Nr.	Warenbenennung	Insgesamt ¹⁾	Europa			Afrika	Amerika		Asien		Australien / Ozeanien
			zusammen	darunter			zusammen	darunter NAFTA	zusammen	darunter ASEAN	
				EU	EFTA						
Tonnen											
7 + 8	Fertigwaren	658 239	556 082	429 500	12 723	12 327	45 083	35 355	42 139	4 356	2 555
7	Vorerzeugnisse	166 056	150 504	120 612	1 928	3 237	6 698	6 401	5 600	432	18
701	Gewebe, Gewirke u. Gestricke aus Seide, künstl. oder synth. Fäden	935	865	222	1	57	1	1	12	2	0
702	Gewebe, Gewirke und Gestricke aus Chemiefasern	907	720	287	3	181	4	4	1	0	-
703	Gewebe, Gewirke u. Gestricke aus Wolle oder and. Tierhaaren	27	27	23	0	0	0	0	-	-	-
704	Gewebe, Gewirke und Gestricke aus Baumwolle	1 145	1 129	1 112	3	6	9	2	1	-	-
705	Gewebe, Gewirke u. Gestricke aus Flachs, Hanf, Jute, Hartfasern u.dgl.	288	288	284	0	-	-	-	0	0	-
706	Leder	39	38	34	2	0	-	-	0	0	-
707	Pelzfelle, gegerbt oder zugerichtet	0	0	0	-	-	-	-	-	-	-
708	Papier und Pappe	33 751	27 735	24 042	159	430	4 967	4 966	619	4	-
709	Sperrholz, Span-, Faserplatten, Furnierblätter u. dgl.	36 206	36 153	35 784	23	-	19	19	35	-	-
711	Glas	2 970	2 281	2 124	150	-	322	251	366	10	-
732	Kunststoffe	39 207	36 401	25 523	185	505	233	165	2 064	41	4
734	Farben, Lacke und Kitten	8 705	7 673	2 710	307	11	77	65	936	256	8
736	Dextrine, Gelatine und Leime	183	110	94	8	4	27	20	42	2	0
738	Sprengst., Schießbedarf u. Zündwaren	60	60	6	41	-	-	-	0	0	-
740	Pharmazeutische Grundstoffe	339	245	215	2	1	16	12	76	3	1
749	Chemische Vorerzeugnisse, a.n.g.	3 879	3 206	1 938	68	188	32	15	452	36	2
751	Rohre aus Eisen oder Stahl	1 864	1 828	1 427	86	0	14	7	21	14	0
753	Stäbe u. Profile aus Eisen o. Stahl	2 891	2 435	2 011	49	9	373	367	74	7	1
755	Blech aus Eisen oder Stahl	2 996	2 791	2 771	-	26	42	5	137	21	-
757	Draht aus Eisen oder Stahl	1 380	1 368	1 340	2	-	0	0	12	0	-
759	Eisenbahnoberbaumaterial	72	72	33	1	-	-	-	-	-	-
771	Halbzeuge aus Kupfer u. Kupferleg.	21 940	19 061	17 933	762	1 765	529	469	585	7	0
772	Halbzeuge aus Aluminium	6 221	5 985	665	75	54	33	33	149	27	-
779	Halbzeuge aus unedlen Metallen, a.n.g.	49	31	31	0	0	0	0	17	0	-
781	Halbzeuge aus Edelmetallen	0	-	-	-	-	-	-	0	-	-
790	Vorerzeugnisse, a.n.g.	1	1	1	-	-	-	-	-	-	-
8	Enderzeugnisse	492 183	405 578	308 888	10 795	9 090	38 385	28 955	36 539	3 925	2 538
801	Bekleidung a. Gewirken oder Gestricken aus Seide oder Chemiefasern	169	161	155	1	-	0	0	8	3	0
802	Bekleidung a. Gewirken oder Gestricken aus Wolle oder anderen Tierhaaren	62	62	60	1	-	0	0	0	-	0
803	Bekleidung a. Gewirken oder Gestricken aus Baumwolle	92	88	79	3	0	0	0	3	0	0
804	Bekleidung a. Seide oder Chemiefasern, ausgen. aus Gewirken oder Gestricken	267	264	257	3	0	1	1	1	-	0
805	Bekleidung a. Wolle u. and. Tierhaaren, ausgen. aus Gewirken oder Gestricken	68	67	65	1	0	1	1	0	-	0
806	Bekleidung a. Baumwolle, ausgenom. aus Gewirken oder Gestricken	97	94	90	1	0	1	1	2	0	0
807	Bekleidung a. Flachs, Hanf und dgl.	38	36	32	1	0	0	0	1	0	0
808	Kopfbedeckungen	5	4	1	0	-	1	1	0	-	0
809	Textilien, a.n.g.	6 935	6 041	5 597	395	33	657	646	200	3	3
810	Pelzwaren	3	3	3	0	-	0	0	0	-	-
811	Schuhe	54	52	44	6	0	2	2	0	0	-
812	Lederwaren und Lederbekleidung (ausgenommen Schuhe)	25	22	10	2	0	1	1	2	0	0
813	Papierwaren	13 228	11 406	9 167	1 608	87	33	28	1 685	3	16
814	Druckerzeugnisse	2 827	2 380	1 621	626	17	214	184	208	34	8
815	Holzwaren (ohne Möbel)	19 064	19 029	18 820	133	8	22	22	5	1	-
816	Kautschukwaren	1 730	1 591	1 443	11	59	51	43	27	6	2
817	Waren aus Stein	39	32	31	0	3	2	2	2	0	-
818	Keram. Erzeugnisse, (ohne Baukeramik)	2 097	1 916	1 818	7	8	21	19	153	4	0
819	Glaswaren	1 510	1 435	1 164	70	1	13	12	61	25	0
820	Werkzeuge, Schneidwaren und Eßbestecke aus unedlen Metallen	5 226	5 126	5 034	28	4	52	51	41	2	3
823	Waren aus Kupfer u. Kupferlegierungen	3 294	1 910	1 891	17	1 346	1	0	37	5	-
829	Eisen-, Blech- und Metallwaren, a.n.g.	19 070	16 923	15 622	307	249	843	306	1 029	125	26
831	Waren aus Wachs oder Fetten	1 294	1 190	997	41	6	18	7	71	2	9
832	Waren aus Kunststoffen	73 146	71 455	37 345	832	359	648	568	477	150	206

1) einschl. Schiffs- und Luftfahrzeugbedarf und Nicht ermittelte Länder und Gebiete

Noch: 4 Ausfuhr Berlins 2005 nach Warengruppen, -untergruppen, Waren sowie nach Erdteilen und Ländergruppen

EGW-Nr.	Warenbenennung	Insgesamt ¹⁾	Europa			Afrika	Amerika		Asien		Australien / Ozeanien
			zusammen	darunter			zusammen	darunter NAFTA	zusammen	darunter ASEAN	
				EU	EFTA						
1 000 EUR											
7 + 8	Fertigwaren	8 843 173	5 788 621	4 519 798	280 888	231 862	1 263 166	1 013 642	1 461 394	164 882	97 034
7	Vorerzeugnisse	575 117	444 387	341 191	5 439	12 253	68 529	34 199	49 724	8 829	221
701	Gewebe, Gewirke u. Gestricke aus Seide, künstl. oder synth. Fäden	9 754	9 133	2 718	14	519	9	8	91	15	1
702	Gewebe, Gewirke und Gestricke aus Chemiefasern	10 020	7 647	3 094	35	2 311	46	45	14	1	-
703	Gewebe, Gewirke u. Gestricke aus Wolle oder and. Tierhaaren	869	863	766	14	5	1	1	-	-	-
704	Gewebe, Gewirke und Gestricke aus Baumwolle	4 270	4 188	3 806	28	18	40	19	25	-	-
705	Gewebe, Gewirke u. Gestricke aus Flachs, Hanf, Jute, Hartfasern u.dgl.	785	785	661	3	-	-	-	1	1	-
706	Leder	833	799	711	8	3	-	-	30	4	-
707	Pelzfelle, gegerbt oder zugerichtet	3	3	3	-	-	-	-	-	-	-
708	Papier und Pappe	54 651	46 065	29 360	241	2 395	4 927	4 923	1 264	28	-
709	Sperrholz, Span-, Faserplatten, Furnierblätter u. dgl.	9 640	9 505	9 240	37	-	12	12	123	-	-
711	Glas	14 681	6 633	5 891	673	-	1 752	1 442	6 296	93	-
732	Kunststoffe	42 458	39 475	25 998	294	578	407	335	1 966	216	33
734	Farben, Lacke und Kitten	29 328	23 776	11 413	949	90	889	695	4 466	2 969	108
736	Dextrine, Gelatine und Leime	2 096	290	222	40	22	199	175	1 583	4	2
738	Sprengst., Schießbedarf u. Zündwaren	179	172	71	55	-	-	-	8	1	-
740	Pharmazeutische Grundstoffe	274 547	192 870	173 968	153	467	56 651	24 152	24 534	4 792	25
749	Chemische Vorerzeugnisse, a.n.g.	13 604	9 890	6 725	142	89	1 072	710	2 506	257	46
751	Rohre aus Eisen oder Stahl	8 353	8 021	4 324	375	2	88	61	239	95	3
753	Stäbe u. Profile aus Eisen o. Stahl	3 793	3 596	2 903	55	11	145	137	39	5	2
755	Blech aus Eisen oder Stahl	3 725	3 034	2 855	-	22	238	2	432	33	-
757	Draht aus Eisen oder Stahl	640	527	495	13	-	33	2	80	5	-
759	Eisenbahnoberbaumaterial	221	221	165	24	-	-	-	-	-	-
771	Halbzeuge aus Kupfer u. Kupferleg.	63 002	53 577	50 412	1 963	5 566	1 696	1 155	2 162	122	1
772	Halbzeuge aus Aluminium	23 341	21 936	4 023	318	154	253	252	998	187	-
779	Halbzeuge aus unedlen Metallen, a.n.g.	2 231	1 345	1 330	5	1	72	72	813	3	-
781	Halbzeuge aus Edelmetallen	2 060	8	8	-	-	-	-	2 052	-	-
790	Vorerzeugnisse, a.n.g.	29	29	29	-	-	-	-	-	-	-
8	Enderzeugnisse	8 268 056	5 344 234	4 178 607	275 449	219 608	1 194 637	979 444	1 411 670	156 053	96 813
801	Bekleidung a. Gewirken oder Gestricken aus Seide oder Chemiefasern	3 724	3 227	2 650	128	-	56	56	439	44	2
802	Bekleidung a. Gewirken oder Gestricken aus Wolle oder anderen Tierhaaren	1 640	1 563	1 161	151	1	41	41	33	-	1
803	Bekleidung a. Gewirken oder Gestricken aus Baumwolle	1 547	1 375	1 028	88	1	17	17	149	1	5
804	Bekleidung a. Seide oder Chemiefasern, ausgen. aus Gewirken oder Gestricken	14 257	13 987	13 065	431	3	179	179	80	-	8
805	Bekleidung a. Wolle u. and. Tierhaaren, ausgen. aus Gewirken oder Gestricken	4 458	4 246	3 820	120	2	144	144	65	-	1
806	Bekleidung a. Baumwolle, ausgenom. aus Gewirken oder Gestricken	3 913	3 597	3 175	170	1	122	122	183	1	5
807	Bekleidung a. Flachs, Hanf und dgl.	3 395	3 172	2 795	119	26	91	91	93	2	8
808	Kopfbedeckungen	172	135	73	4	-	29	29	7	-	1
809	Textilien, a.n.g.	27 926	23 267	20 962	1 699	203	3 381	3 346	1 008	38	67
810	Pelzwaren	213	208	159	4	-	1	1	3	-	-
811	Schuhe	4 207	4 140	3 856	167	2	53	53	11	1	-
812	Lederwaren und Lederbekleidung (ausgenommen Schuhe)	992	717	252	67	2	167	167	104	4	1
813	Papierwaren	26 172	23 803	18 268	3 711	358	202	189	1 738	19	72
814	Druckerzeugnisse	62 251	47 749	26 817	12 352	515	10 639	10 233	3 189	453	158
815	Holzwaren (ohne Möbel)	8 327	8 024	7 479	205	3	261	261	38	7	-
816	Kautschukwaren	21 702	19 507	17 855	182	92	1 170	1 030	887	203	43
817	Waren aus Stein	527	249	203	9	33	52	49	193	13	-
818	Keram. Erzeugnisse, (ohne Baukeramik)	11 689	8 964	8 503	140	36	342	303	2 346	20	1
819	Glaswaren	4 097	3 613	2 802	133	9	157	130	315	25	2
820	Werkzeuge, Schneidwaren und Eßbestecke aus unedlen Metallen	212 853	207 579	201 878	3 632	139	3 297	3 148	1 518	149	303
823	Waren aus Kupfer u. Kupferlegierungen	12 946	7 543	7 405	109	4 434	22	11	946	183	-
829	Eisen-, Blech- und Metallwaren, a.n.g.	75 822	53 581	44 212	3 078	2 347	8 163	5 223	11 528	789	190
831	Waren aus Wachs oder Fetten	9 307	8 371	7 119	178	37	145	67	660	35	93
832	Waren aus Kunststoffen	189 848	180 298	116 754	3 961	1 813	2 682	2 156	3 538	1 192	1 510

1) einschl. Schiffs- und Luftfahrzeugbedarf und Nicht ermittelte Länder und Gebiete

Noch: 4 Ausfuhr Berlins 2005 nach Warengruppen, -untergruppen, Waren sowie nach Erdteilen und Ländergruppen

EGW-Nr.	Warenbenennung	Insgesamt ¹⁾	Europa			Afrika	Amerika		Asien		Australien / Ozeanien
			zusammen	darunter			zusammen	darunter NAFTA	zusammen	darunter ASEAN	
				EU	EFTA						
Tonnen											
Noch: Enderzeugnisse											
833	Fotochemische Erzeugnisse	2 196	2 008	511	25	92	10	10	85	47	1
834	Pharmazeutische Erzeugnisse	23 861	17 302	9 107	541	417	2 325	1 849	3 529	892	288
835	Duftstoffe u. Körperpflegemittel	11 321	10 475	8 256	578	49	99	62	668	20	30
839	Chemische Erzeugnisse, a.n.g.	7 896	6 909	4 886	476	140	251	158	535	89	60
841	Kraftmaschinen (ohne Motoren für Ackerschlepper, Luft-, Straßenfahrzeuge)	3 259	1 530	1 298	87	34	29	27	1 665	26	0
842	Pumpen und Kompressoren	10 466	7 539	6 709	397	245	801	753	1 748	26	133
843	Armaturen	445	364	211	36	12	43	33	24	2	1
844	Lager, Getriebe, Zahnräder und Antriebsselemente	9 845	6 239	6 045	28	17	2 328	1 736	1 261	10	0
845	Hebezeuge und Fördermittel	6 410	5 439	4 989	137	224	116	81	513	15	110
846	Landwirtschaftliche Maschinen (einschl. Ackerschleppern)	259	242	134	8	-	3	1	0	0	14
847	Maschinen für das Textil, Bekleidungs- u. Ledergewerbe	4 164	4 093	3 664	59	0	47	47	24	7	0
848	Maschinen für das Ernährungsgewerbe u. d.	121	28	4	5	22	22	18	47	7	3
849	Bergwerks-, Bau-, Baustoffmasch.	21 477	19 441	17 185	888	558	1 375	1 274	102	34	0
850	Guss- und Walzwerktechnik	4	3	3	-	0	0	0	0	-	-
851	Masch. f. d. Be- u. Verarbeitung v. Kautschuk oder Kunststoffen	1 008	372	272	11	19	131	105	486	25	1
852	Werkzeugmaschinen	1 919	591	286	23	13	180	108	1 134	15	0
853	Büromasch. u. autom. Datenverarbeitungs- maschinen	1 759	1 504	1 344	33	27	38	27	189	58	2
854	Masch.f.d.Papier-u.Druckgewerbe	456	335	195	24	2	80	70	37	3	2
859	Maschinen, a.n.g.	13 249	7 842	6 184	273	404	1 681	1 296	3 281	359	39
860	Sportgeräte	441	243	227	7	-	123	122	45	16	30
861	Geräte zur Elektrizitätserzeugung u. -verteilung	37 102	20 910	15 945	737	582	5 264	3 880	9 482	1 098	848
862	Elektr. Lampen und Leuchten	2 466	1 584	1 402	74	130	175	129	534	36	42
863	Nachr.techn. Geräte u.Einrichtg.	1 260	675	542	27	167	93	46	310	89	15
864	Rundfunk- u. Fernsehgeräte, phono- u. videotechn.Geräte	2 874	2 715	2 575	77	13	78	76	65	11	3
865	Elektronische Bauelemente	51 580	46 799	29 004	5	2	4 714	41	63	11	3
869	Elektronische Erzeugnisse, a.n.g.	21 998	20 921	18 637	384	20	688	686	315	8	54
871	Medizinische Geräte und orthopäd. Vorrichtungen	828	557	382	55	32	69	58	133	16	36
872	Mess-, steuerungs- und regelungstechn. Erzeugnisse	1 068	656	469	53	13	176	158	207	21	15
873	Optische u. fotografische Geräte	105	83	73	8	0	15	14	7	1	0
874	Uhren	3	3	0	0	-	0	0	0	0	-
875	Möbel	5 970	5 715	5 463	54	101	54	52	99	59	1
876	Musikinstrumente	23	6	1	2	0	6	6	11	-	0
877	Spielwaren	1 193	1 180	1 134	31	1	4	4	7	1	0
878	Schmuck-, Gold-, Silberschmiedew.	3	3	2	0	-	0	0	0	0	-
881	Schienenfahrzeuge	4 233	3 192	2 870	182	20	523	521	402	29	97
882	Wasserfahrzeuge	93	93	80	3	-	-	-	1	-	-
883	Luftfahrzeuge	37	34	33	1	-	3	3	0	0	-
884	Fahrgestelle, Karosserien, Motoren, Teile u.Zubeh.f. Kfz. u.dgl.	48 974	35 189	32 547	188	1 502	10 679	10 592	1 542	120	50
885	Personenkraftwagen, Krafträder und Wohnmobile	3 426	3 206	2 501	127	108	16	11	82	19	10
886	Busse	3 505	3 443	3 291	62	5	-	-	57	-	-
887	Lastkraftwag., Spezialfahrzeuge	3 669	2 923	2 430	12	52	-	-	694	242	-
888	Fahrräder	31	30	27	3	-	0	0	0	-	0
889	Fahrzeuge, a.n.g.	19 259	13 909	12 851	558	838	3 234	2 889	909	96	369
891	Vollständige Fabrikationsanlagen	3 638	628	8	-	1 003	169	15	1 838	2	-
899	Enderzeugnisse, a.n.g.	7 945	7 338	3 762	419	45	159	104	395	49	6
9	Außerdem										
901	Rückwaren	-	-	-	-	-	-	-	-	-	-
903	Ersatzlieferungen- u. nicht aufgliederb. Intrahandelsresultat	-	-	-	-	-	-	-	-	-	-
904	Andere, nicht aufgliederbare Warenverkehre	75 368	75 368	75 368	-	-	-	-	-	-	-
	Insgesamt	1 317 851 315	1 188 388 238	1 033 444 082	17 620 142	14 100 705	49 083 027	38 903 500	63 011 412	7 112 798	3 162 551

1) einschl. Schiffs- und Luftfahrzeugbedarf und Nicht ermittelte Länder und Gebiete

Noch: 4 Ausfuhr Berlins 2005 nach Warengruppen, -untergruppen, Waren sowie nach Erdteilen und Ländergruppen

EGW-Nr.	Warenbenennung	Insgesamt ¹⁾	Europa			Afrika	Amerika		Asien		Australien / Ozeanien
			zusammen	darunter			zusammen	darunter NAFTA	zusammen	darunter ASEAN	
				EU	EFTA						
1 000 EUR											
Noch: Enderzeugnisse											
833	Fotochemische Erzeugnisse	23 627	21 867	6 641	289	786	135	135	823	418	17
834	Pharmazeutische Erzeugnisse	2 006 073	1 309 177	891 253	69 115	39 422	284 711	228 225	335 012	26 435	37 733
835	Duftstoffe u. Körperpflegemittel	36 451	28 143	21 063	1 943	365	1 025	756	6 450	595	469
839	Chemische Erzeugnisse, a.n.g.	76 346	63 598	53 417	3 227	982	5 779	4 938	5 481	668	495
841	Kraftmaschinen (ohne Motoren für Ackerschlepper, Luft-, Straßenfahrzeuge)	211 404	127 474	114 069	3 280	3 229	7 874	7 688	72 813	8 714	3
842	Pumpen und Kompressoren	198 678	137 708	119 398	9 405	3 975	15 974	13 914	39 480	3 722	1 523
843	Armaturen	20 002	16 001	10 140	2 286	217	2 287	1 732	1 353	119	140
844	Lager, Getriebe, Zahnräder und Antriebs Elemente	62 150	39 800	37 942	459	248	12 063	9 316	10 019	438	8
845	Hebezeuge und Fördermittel	118 171	93 529	85 850	3 227	1 018	5 923	4 118	15 113	289	2 429
846	Landwirtschaftliche Maschinen (einschl. Ackerschleppern)	1 632	1 463	566	53	-	31	14	16	6	122
847	Maschinen für das Textil-, Bekleidungs- u. Ledergewerbe	14 305	12 880	11 060	248	2	681	679	740	49	1
848	Maschinen für das Ernährungsgewerbe u. d. Tabakverarbeitung	2 041	605	209	169	557	573	127	257	74	47
849	Bergwerks-, Bau-, Baustoffmasch.	104 179	92 674	83 163	5 450	3 043	8 261	6 655	194	39	2
850	Guss- und Walzwerktechnik	53	11	11	-	16	24	24	2	-	-
851	Masch. f. d. Be- u. Verarbeit. v. Kautschuk oder Kunststoffen	30 800	14 400	10 134	603	568	4 717	2 789	10 999	912	114
852	Werkzeugmaschinen	49 011	11 989	7 860	1 791	1 178	6 865	5 872	28 953	2 394	11
853	Büromasch. u. autom. Datenverarbeitungs- maschinen	170 388	96 089	80 767	5 245	2 770	13 033	8 022	57 712	19 136	784
854	Masch.f.d.Papier-u.Druckgewerbe	14 723	10 286	7 669	476	168	2 641	2 395	1 605	212	22
859	Maschinen, a.n.g.	199 549	104 580	75 906	6 849	5 535	31 740	27 187	56 533	7 260	1 112
860	Sportgeräte	6 639	3 649	3 368	109	-	1 992	1 979	519	215	476
861	Geräte zur Elektrizitätserzeugung u. -verteilung	785 379	381 982	275 535	23 884	18 615	104 651	71 557	266 576	27 981	13 276
862	Elektr. Lampen und Leuchten	254 864	129 054	115 909	5 640	5 649	31 121	24 955	85 322	3 595	3 713
863	Nachr.techn. Geräte u.Einrichtg.	394 452	196 418	146 292	8 470	29 662	80 840	63 021	80 486	23 756	7 020
864	Rundfunk- u. Fernsehgeräte, phono- u. videotecn.Geräte	108 203	97 930	91 004	4 526	405	4 856	4 738	4 782	1 166	212
865	Elektronische Bauelemente	196 126	168 505	129 266	1 360	211	19 968	8 691	7 073	1 542	349
869	Elektronische Erzeugnisse, a.n.g.	162 009	141 114	120 411	5 223	379	8 760	8 494	10 830	1 259	915
871	Medizinische Geräte und orthopäd. Vorrichtungen	281 250	155 241	132 230	9 513	4 072	74 439	49 876	42 399	2 492	5 038
872	Mess-, steuerungs- und regelungstechn. Erzeugnisse	215 203	101 907	74 505	9 701	3 802	54 910	50 298	52 083	8 260	2 387
873	Optische u. fotografische Geräte	44 109	34 177	29 935	3 531	221	5 204	4 984	4 295	524	190
874	Uhren	1 539	460	13	88	-	480	415	596	143	-
875	Möbel	47 617	46 120	43 981	564	983	215	179	280	69	7
876	Musikinstrumente	2 151	344	24	168	1	735	642	1 050	-	21
877	Spielwaren	16 168	15 883	15 360	369	10	45	45	219	37	8
878	Schmuck-, Gold-, Silberschmiedew.	5 458	4 694	2 195	1 456	2	345	345	416	99	2
881	Schienenfahrzeuge	40 143	27 741	18 617	5 616	173	5 586	5 486	5 881	829	761
882	Wasserfahrzeuge	332	207	75	99	-	-	-	125	-	-
883	Luftfahrzeuge	57 452	56 149	55 820	307	-	1 248	1 248	54	6	-
884	Fahrgestelle, Karosserien, Motoren, Teile u.Zubeh.f. Kfz. u.dgl.	676 269	434 627	366 056	4 074	11 734	193 901	192 692	34 782	2 890	1 124
885	Personenkraftwagen, Krafträder und Wohnmobile	42 240	39 002	32 818	1 906	1 084	470	374	1 387	99	290
886	Busse	19 052	18 167	17 315	407	7	-	-	878	-	-
887	Lastkraftwag., Spezialfahrzeuge	13 982	11 401	9 828	104	122	-	-	2 459	129	-
888	Fahrräder	312	303	241	46	-	2	2	6	-	1
889	Fahrzeuge, a.n.g.	523 855	335 129	310 067	17 413	27 505	116 748	106 747	32 092	3 164	12 381
891	Vollständige Fabrikationsanlagen	135 159	11 841	290	-	38 267	8 058	207	76 993	15	-
899	Enderzeugnisse, a.n.g.	196 531	121 000	58 039	25 922	2 567	44 315	30 834	27 464	3 120	1 140
9	Außerdem										
901	Rückwaren	-	-	-	-	-	-	-	-	-	-
903	Ersatzlieferungen- u. nicht aufgliederb. Intrahandels Ergebnis	-	-	-	-	-	-	-	-	-	-
904	Andere, nicht aufgliederbare Warenverkehre	136 417	136 417	125 826	-	-	-	-	-	-	-
	Insgesamt	9 964 469	6 780 509	5 422 300	296 896	234 941	1 289 193	1 038 756	1 559 196	166 564	99 397

1) einschl. Schiffs- und Luftfahrzeugbedarf und Nicht ermittelte Länder und Gebiete

5 Ausfuhr Berlins 1991 bis 2005 nach Erdteilen und Ländergruppen

Jahr	Insgesamt ¹⁾	Europa				Afrika	Amerika		Asien		Australien / Ozeanien		
		zusammen	darunter				zusammen	darunter	zusammen	darunter			
			EU-Länder		EFTA-Länder							NAFTA-Länder	ASEAN-Länder
			zusammen	darunter Euro-Zone									
Tonnen													
1991	2 693 345	1 886 263	590 159	.	73 619	69 961	143 829	14 586	588 772	40 366	4 496		
1992	935 297	822 884	530 567	.	30 264	16 209	41 621	20 086	49 113	6 091	2 500		
1993	782 140	678 638	396 365	.	23 461	8 979	26 579	20 543	61 972	7 562	2 232		
1994	862 645	761 071	427 366	.	25 475	8 675	32 424	27 296	56 942	14 409	2 357		
1995	859 315	776 621	494 478	.	26 297	9 034	25 260	17 092	45 628	7 331	2 500		
1996	970 300	858 228	573 447	.	27 461	9 590	34 879	24 841	64 506	17 563	2 605		
1997	887 274	787 311	493 554	.	24 512	13 558	26 288	17 235	57 081	10 995	2 851		
1998	956 571	871 047	605 304	504 554	20 815	14 608	27 438	20 528	39 856	9 442	3 170		
1999	1 060 044	799 452	592 039	474 989	16 903	10 717	35 637	30 521	48 455	7 909	2 857		
2000	836 255	743 529	536 558	420 811	15 062	11 671	44 006	38 830	34 593	5 653	2 021		
2001	929 430	833 469	606 379	503 652	18 256	13 580	39 798	32 820	39 880	6 308	2 486		
2002	923 228	817 341	564 941	441 101	27 875	10 915	37 936	31 675	54 090	5 497	2 751		
2003	1 347 761	1 245 844	867 981	732 944	23 444	10 611	34 043	30 626	54 043	7 603	2 294		
2004	1 347 525	1 235 585	1 084 492	674 784	22 620	12 342	37 563	32 009	58 773	8 483	3 138		
2005	1 317 851	1 188 388	1 033 466	530 663	17 620	14 101	49 083	38 904	63 011	7 113	3 163		
Veränderung gegenüber dem Vorjahr in %													
1991		
1992	-65,4	-56,4	-10,1	.	-58,9	-76,8	-71,1	37,7	-91,7	-84,9	-44,4		
1993	-16,4	-17,5	-25,3	.	-22,5	-44,6	-36,1	2,3	26,2	24,2	-10,7		
1994	10,3	12,1	7,8	.	8,6	-3,4	22,0	32,9	-8,1	90,5	5,6		
1995	-0,4	2,0	15,7	.	3,2	4,1	-22,1	-37,4	-19,9	-49,1	6,1		
1996	12,9	10,5	16,0	.	4,4	6,2	38,1	45,3	41,4	139,6	4,2		
1997	-8,6	-8,3	-13,9	.	-10,7	41,4	-24,6	-30,6	-11,5	-37,4	9,5		
1998	7,8	10,6	22,6	.	-15,1	7,7	4,4	19,1	-30,2	-14,1	11,2		
1999	10,8	-8,2	-2,2	-5,9	-18,8	-26,6	29,9	48,7	21,6	-16,2	-9,9		
2000	-21,1	-7,0	-9,4	-11,4	-10,9	8,9	23,5	27,2	-28,6	-28,5	-29,3		
2001	11,1	12,1	13,0	19,7	21,2	16,4	-9,6	-15,5	15,3	11,6	23,0		
2002	-0,7	-1,9	-6,8	-12,4	52,7	-19,6	-4,7	-3,5	35,6	-12,9	10,6		
2003	46,0	52,4	53,6	66,2	-15,9	-2,8	-10,3	-3,3	-0,1	38,3	-16,6		
2004	0,0	-0,8	24,9	-7,9	-3,5	16,3	10,3	4,5	8,8	11,6	36,8		
2005	-2,2	-3,8	-4,7	-21,4	-22,1	14,2	30,7	21,5	7,2	-16,2	0,8		
1995 = 100													
1991	313,4	242,9	119,3	.	280,0	774,4	569,4	85,3	1290,4	550,7	179,8		
1992	108,8	106,0	107,3	.	115,1	179,4	164,8	117,5	107,6	83,1	100,0		
1993	91,0	87,4	80,2	.	89,2	99,4	105,2	120,2	135,8	103,2	89,3		
1994	100,4	98,0	86,4	.	96,9	96,0	128,4	159,7	124,8	196,6	94,3		
1995	100	100	100	.	100	100	100	100	100	100	100		
1996	112,9	110,5	116,0	.	104,4	106,2	138,1	145,3	141,4	239,6	104,2		
1997	103,3	101,4	99,8	.	93,2	150,1	104,1	100,8	125,1	150,0	114,0		
1998	111,3	112,2	122,4	.	79,2	161,7	108,6	120,1	87,3	128,8	126,8		
1999	123,4	102,9	119,7	.	64,3	118,6	141,1	178,6	106,2	107,9	114,3		
2000	97,3	95,7	108,5	.	57,3	129,2	174,2	227,2	75,8	77,1	80,8		
2001	108,2	107,3	122,6	.	69,4	150,3	157,6	192,0	87,4	86,0	99,4		
2002	107,4	105,2	114,2	.	106,0	120,8	150,2	185,3	118,5	75,0	110,0		
2003	156,8	160,4	175,5	.	89,2	117,5	134,8	179,2	118,4	103,7	91,8		
2004	156,8	159,1	219,3	.	86,0	136,6	148,7	187,3	128,8	115,7	125,5		
2005	153,4	153,0	209,0	.	67,0	156,1	194,3	227,6	138,1	97,0	126,5		
Anteil an insgesamt in %													
1991	100	70,0	21,9	.	2,7	2,6	5,3	0,5	21,9	1,5	0,2		
1992	100	88,0	56,7	.	3,2	1,7	4,4	2,1	5,3	0,7	0,3		
1993	100	86,8	50,7	.	3,0	1,1	3,4	2,6	7,9	1,0	0,3		
1994	100	88,2	49,5	.	3,0	1,0	3,8	3,2	6,6	1,7	0,3		
1995	100	90,4	57,5	.	3,1	1,1	2,9	2,0	5,3	0,9	0,3		
1996	100	88,4	59,1	.	2,8	1,0	3,6	2,6	6,6	1,8	0,3		
1997	100	88,7	55,6	.	2,8	1,5	3,0	1,9	6,4	1,2	0,3		
1998	100	91,1	63,3	52,7	2,2	1,5	2,9	2,1	4,2	1,0	0,3		
1999	100	75,4	55,9	44,8	1,6	1,0	3,4	2,9	4,6	0,7	0,3		
2000	100	88,9	64,2	50,3	1,8	1,4	5,3	4,6	4,1	0,7	0,2		
2001	100	89,7	65,2	54,2	2,0	1,5	4,3	3,5	4,3	0,7	0,3		
2002	100	88,5	61,2	47,8	3,0	1,2	4,1	3,4	5,9	0,6	0,3		
2003	100	92,4	64,4	54,4	1,7	0,8	2,5	2,3	4,0	0,6	0,2		
2004	100	91,7	80,5	50,1	1,7	0,9	2,8	2,4	4,4	0,6	0,2		
2005	100	90,2	78,4	40,3	1,3	1,1	3,7	3,0	4,8	0,5	0,2		

1) einschl. Schiffs- und Luftfahrzeugbedarf und Nicht ermittelte Länder und Gebiete

Noch: 5 Ausfuhr Berlins 1991 bis 2005 nach Erdteilen und Ländergruppen

Jahr	Insgesamt ¹⁾	Europa				Afrika	Amerika		Asien		Australien / Ozeanien
		zusammen	darunter				zusammen	darunter	zusammen	darunter	
			EU-Länder		EFTA-Länder						
			zusammen	darunter Euro-Zone							
1 000 EURO											
1991	7 194 744	5 425 557	3 022 648	.	501 578	150 299	455 804	334 095	1 099 731	198 805	62 887
1992	6 152 724	4 457 156	3 087 301	.	278 599	157 661	552 919	402 821	920 076	122 020	62 900
1993	5 824 441	3 884 133	2 404 390	.	255 986	122 311	500 377	325 901	1 254 705	206 690	58 860
1994	6 198 772	4 063 697	2 445 828	.	273 223	137 453	605 137	419 726	1 310 703	243 679	80 070
1995	6 143 939	4 214 124	3 013 440	.	255 407	146 035	583 279	385 386	1 094 351	171 150	104 867
1996	6 663 065	4 488 102	3 085 495	.	268 577	147 920	694 572	414 463	1 227 553	313 274	103 345
1997	7 142 593	4 609 252	3 025 323	.	269 791	187 663	767 218	451 070	1 484 474	357 458	92 599
1998	7 287 439	4 976 150	3 442 279	2 632 283	262 079	173 295	847 332	500 801	1 163 783	253 095	124 983
1999	7 444 500	4 975 345	3 681 694	2 721 325	292 669	143 242	1 035 431	735 775	1 137 818	175 582	151 179
2000	8 169 889	5 503 492	4 021 448	3 136 076	311 004	164 405	1 196 508	935 468	1 218 460	189 321	84 549
2001	9 150 093	6 081 883	4 424 260	3 421 252	290 038	234 216	1 219 149	875 624	1 509 205	251 324	103 691
2002	9 232 384	6 526 055	4 667 529	3 613 728	265 824	171 003	1 041 997	809 154	1 371 133	163 109	120 297
2003	9 137 238	6 413 229	4 549 712	3 510 196	272 442	173 021	975 318	787 373	1 472 435	207 258	101 402
2004	10 040 160	7 054 624	5 678 661	3 770 894	355 633	212 408	1 073 892	874 593	1 581 520	229 538	116 245
2005	9 964 469	6 780 509	5 432 890	3 527 078	296 803	234 941	1 289 193	1 038 756	1 559 196	166 564	99 397
Veränderung gegenüber dem Vorjahr in %											
1991
1992	-14,5	-17,8	2,1	.	-44,5	4,9	21,3	20,6	-16,3	-38,6	0,0
1993	-5,3	-12,9	-22,1	.	-8,1	-22,4	-9,5	-19,1	36,4	69,4	-6,4
1994	6,4	4,6	1,7	.	6,7	12,4	20,9	28,8	4,5	17,9	36,0
1995	-0,9	3,7	23,2	.	-6,5	6,2	-3,6	-8,2	-16,5	-29,8	31,0
1996	8,4	6,5	2,4	.	5,2	1,3	19,1	7,5	12,2	83,0	-1,5
1997	7,2	2,7	-2,0	.	0,5	26,9	10,5	8,8	20,9	14,1	-10,4
1998	2,0	8,0	13,8	.	-2,9	-7,7	10,4	11,0	-21,6	-29,2	35,0
1999	2,2	0,0	7,0	3,4	11,7	-17,3	22,2	46,9	-2,2	-30,6	21,0
2000	9,7	10,6	9,2	15,2	6,3	14,8	15,6	27,1	7,1	7,8	-44,1
2001	12,0	10,5	10,0	9,1	-6,7	42,5	1,9	-6,4	23,9	22,6	22,6
2002	0,9	7,3	5,5	5,6	-8,3	-27,0	-14,5	-7,6	-9,1	-35,1	16,0
2003	-1,0	-1,7	-2,5	-2,9	2,5	1,2	-6,4	-2,7	7,4	27,1	-15,7
2004	9,9	10,0	24,8	7,4	30,5	22,8	10,1	11,1	7,4	10,8	14,6
2005	-0,8	-3,9	-4,3	-6,5	-16,5	10,6	20,0	18,8	-1,4	-27,4	-14,5
1995 = 100											
1991	117,1	128,7	100,3	.	196,4	102,9	78,1	86,7	100,5	116,2	60,0
1992	100,1	105,8	102,5	.	109,1	108,0	94,8	104,5	84,1	71,3	60,0
1993	94,8	92,2	79,8	.	100,2	83,8	85,8	84,6	114,7	120,8	56,1
1994	100,9	96,4	81,2	.	107,0	94,1	103,7	108,9	119,8	142,4	76,4
1995	100	100	100	.	100	100	100	100	100	100	100
1996	108,4	106,5	102,4	.	105,2	101,3	119,1	107,5	112,2	183,0	98,5
1997	116,3	109,4	100,4	.	105,6	128,5	131,5	117,0	135,6	208,9	88,3
1998	118,6	118,1	114,2	.	102,6	118,7	145,3	129,9	106,3	147,9	119,2
1999	121,2	118,1	122,2	.	114,6	98,1	177,5	190,9	104,0	102,6	144,2
2000	133,0	130,6	133,5	.	121,8	112,6	205,1	242,7	111,3	110,6	80,6
2001	148,9	144,3	146,8	.	113,6	160,4	209,0	227,2	137,9	146,8	98,9
2002	150,3	154,9	154,9	.	104,1	117,1	178,6	210,0	125,3	95,3	114,7
2003	148,7	152,2	151,0	.	106,7	118,5	167,2	204,3	134,5	121,1	96,7
2004	163,4	167,4	188,4	.	139,2	145,4	184,1	226,9	144,5	134,1	110,8
2005	162,2	160,9	180,3	.	116,2	160,9	221,0	269,5	142,5	97,3	94,8
Anteil an insgesamt in %											
1991	100	75,4	42,0	.	7,0	2,1	6,3	4,6	15,3	2,8	0,9
1992	100	72,4	50,2	.	4,5	2,6	9,0	6,5	15,0	2,0	1,0
1993	100	66,7	41,3	.	4,4	2,1	8,6	5,6	21,5	3,5	1,0
1994	100	65,6	39,5	.	4,4	2,2	9,8	6,8	21,1	3,9	1,3
1995	100	68,6	49,0	.	4,2	2,4	9,5	6,3	17,8	2,8	1,7
1996	100	67,4	46,3	.	4,0	2,2	10,4	6,2	18,4	4,7	1,6
1997	100	64,5	42,4	.	3,8	2,6	10,7	6,3	20,8	5,0	1,3
1998	100	68,3	47,2	36,1	3,6	2,4	11,6	6,9	16,0	3,5	1,7
1999	100	66,8	49,5	36,6	3,9	1,9	13,9	9,9	15,3	2,4	2,0
2000	100	67,4	49,2	38,4	3,8	2,0	14,6	11,5	14,9	2,3	1,0
2001	100	66,5	48,4	37,4	3,2	2,6	13,3	9,6	16,5	2,7	1,1
2002	100	70,7	50,6	39,1	2,9	1,9	11,3	8,8	14,9	1,8	1,3
2003	100	70,2	49,8	38,4	3,0	1,9	10,7	8,6	16,1	2,3	1,1
2004	100	70,3	56,6	37,6	3,5	2,1	10,7	8,7	15,8	2,3	1,2
2005	100	68,0	54,5	35,4	3,0	2,4	12,9	10,4	15,6	1,7	1,0

1) einschl. Schiffs- und Luftfahrzeugbedarf und Nicht ermittelte Länder und Gebiete

6 Ausfuhr Berlins 1991 bis 2005 nach Warengruppen

Jahr	Insgesamt ¹⁾	Ernährungs- wirtschaft	Gewerbliche Wirtschaft					
			zusammen	Rohstoffe	Halbwaren	Fertigwaren		
						zusammen	Vorerzeugnisse	Enderzeugnisse
Tonnen								
1991	2 693 345	1 435 344	1 258 001	159 721	557 139	541 140	169 571	371 569
1992	935 297	243 874	691 424	89 506	144 279	457 638	134 909	322 729
1993	782 140	251 790	530 314	55 779	81 204	393 331	98 137	295 194
1994	862 645	311 410	551 235	59 033	49 971	442 232	134 761	307 471
1995	859 315	286 775	572 540	97 559	40 073	434 909	120 345	314 564
1996	970 300	303 459	666 841	118 240	43 480	505 122	145 475	359 647
1997	887 274	226 170	661 104	97 363	49 626	514 115	148 762	365 353
1998	956 571	192 451	764 120	66 636	68 948	628 536	256 782	371 755
1999	1 060 044	179 598	880 446	56 596	57 386	766 464	383 232	383 232
2000	836 255	185 294	650 962	61 374	48 090	541 497	126 877	414 620
2001	929 430	191 276	738 155	78 110	81 295	578 749	130 589	448 160
2002	923 228	194 561	728 667	79 191	39 442	610 035	148 991	461 044
2003	1 347 761	202 007	1 047 373	309 482	120 949	616 942	160 000	456 942
2004	1 347 525	283 709	946 743	162 544	140 213	643 987	165 046	478 941
2005	1 317 851	310 665	931 818	39 921	233 657	658 239	166 056	492 183
Veränderung zum Vorjahr in %								
1991	-	-	-	-	-	-	-	-
1992	- 65,3	- 83,0	- 45,0	- 44,0	- 74,1	- 15,4	- 20,4	- 13,1
1993	- 16,4	3,2	- 23,3	- 37,7	- 43,7	- 14,1	- 27,3	- 8,5
1994	10,3	23,7	3,9	5,8	- 38,5	12,4	37,3	4,2
1995	- 0,4	- 7,9	3,9	65,3	- 19,8	- 1,7	- 10,7	2,3
1996	12,9	5,8	16,5	21,2	8,5	16,1	20,9	14,3
1997	- 8,6	- 25,5	- 0,9	- 17,7	14,1	1,8	2,3	1,6
1998	7,8	- 14,9	15,6	- 31,6	38,9	22,3	72,6	1,8
1999	10,8	- 6,7	15,2	- 15,1	- 16,8	21,9	49,2	3,1
2000	- 21,1	3,2	- 26,1	8,4	- 16,2	- 29,4	- 66,9	8,2
2001	11,1	3,2	13,4	27,3	69,0	6,9	2,9	8,1
2002	- 0,7	1,7	- 1,3	1,4	- 51,5	5,4	14,1	2,9
2003	46,0	3,8	43,7	290,8	206,7	1,1	7,4	- 0,9
2004	0,0	40,4	- 9,6	- 47,5	15,9	4,4	3,2	4,8
2005	- 2,2	9,5	- 1,6	- 75,4	66,6	2,2	0,6	2,8
1995 = 100								
1991	313,4	500,5	219,7	163,7	1 390,3	124,4	140,9	118,1
1992	108,8	85,0	120,8	91,7	360,0	105,2	112,1	102,6
1993	91,0	87,8	92,6	57,2	202,6	90,4	81,5	93,8
1994	100,4	108,6	96,3	60,5	124,7	101,7	112,0	97,7
1995	100	100	100	100	100	100	100	100
1996	112,9	105,8	116,5	121,2	108,5	116,1	120,9	114,3
1997	103,3	78,9	115,5	99,8	123,8	118,2	123,6	116,1
1998	111,3	67,1	133,5	68,3	172,1	144,5	213,4	118,2
1999	123,4	62,6	153,8	58,0	143,2	176,2	318,4	121,8
2000	97,3	64,6	113,7	62,9	120,0	124,5	105,4	131,8
2001	108,2	66,7	128,9	80,1	202,9	133,1	108,5	142,5
2002	107,4	67,8	127,3	81,2	98,4	140,3	123,8	146,6
2003	156,8	70,4	182,9	317,2	301,8	141,9	133,0	145,3
2004	156,8	98,9	165,4	166,6	349,9	148,1	137,1	152,3
2005	153,4	108,3	162,8	40,9	583,1	151,4	138,0	156,5
Anteil an insgesamt in %								
1991	100	53,3	46,7	5,9	20,7	20,1	6,3	13,8
1992	100	26,1	73,9	9,6	15,4	48,9	14,4	34,5
1993	100	32,2	67,8	7,1	10,4	50,3	12,5	37,7
1994	100	36,1	63,9	6,8	5,8	51,3	15,6	35,6
1995	100	33,4	66,6	11,4	4,7	50,6	14,0	36,6
1996	100	31,3	68,7	12,2	4,5	52,1	15,0	37,1
1997	100	25,5	74,5	11,0	5,6	57,9	16,8	41,2
1998	100	20,1	79,9	7,0	7,2	65,7	26,8	38,9
1999	100	16,9	83,1	5,3	5,4	72,3	36,2	36,2
2000	100	22,2	77,8	7,3	5,8	64,8	15,2	49,6
2001	100	20,6	79,4	8,4	8,7	62,3	14,1	48,2
2002	100	21,1	78,9	8,6	4,3	66,1	16,1	49,9
2003	100	15,0	77,7	23,0	9,0	45,8	11,9	33,9
2004	100	21,1	70,3	12,1	10,4	47,8	12,2	35,5
2005	100	23,6	70,7	3,0	17,7	49,9	12,6	37,3

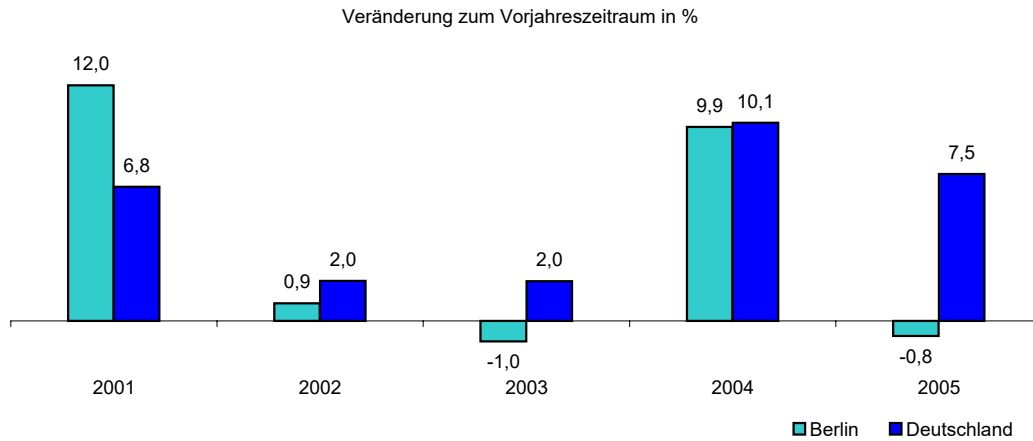
1) einschl. Rückwaren und Ersatzlieferungen

Noch: 6 Ausfuhr Berlins 1991 bis 2005 nach Warengruppen

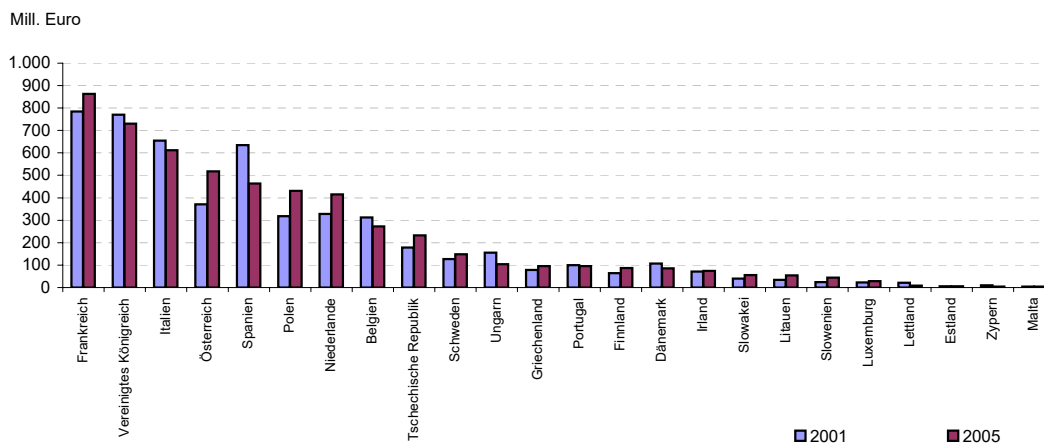
Jahr	Insgesamt ¹⁾	Ernährungs- wirtschaft	Gewerbliche Wirtschaft					
			zusammen	Rohstoffe	Halbwaren	Fertigwaren		
						zusammen	Vorerzeugnisse	Enderzeugnisse
1 000 EURO								
1991	7 194 744	1 110 097	6 084 647	39 216	421 902	5 623 528	347 185	5 276 344
1992	6 152 724	587 405	5 565 319	36 643	160 788	5 367 888	326 352	5 041 536
1993	5 824 441	498 471	5 324 981	31 063	108 794	5 185 124	265 552	4 919 572
1994	6 198 772	717 283	5 481 490	43 496	105 787	5 332 207	284 569	5 047 638
1995	6 143 939	659 512	5 484 427	44 324	80 322	5 359 781	279 038	5 080 743
1996	6 663 065	645 970	6 017 095	42 808	110 391	5 863 896	300 757	5 563 140
1997	7 142 593	535 179	6 607 414	39 479	95 888	6 472 048	331 242	6 140 806
1998	7 287 439	518 232	6 769 207	8 010	69 839	6 691 359	440 397	6 250 961
1999	7 444 500	574 845	6 869 655	7 312	54 555	6 807 788	338 833	6 468 955
2000	8 169 889	721 479	7 448 410	11 434	48 312	7 388 665	321 320	7 067 344
2001	9 150 093	848 040	8 302 053	11 727	46 802	8 243 524	743 826	7 499 698
2002	9 232 384	812 447	8 419 936	6 660	111 181	8 302 095	729 099	7 572 996
2003	9 137 238	687 697	8 289 178	13 531	58 761	8 216 886	777 463	7 439 422
2004	10 040 160	871 611	9 042 110	16 324	71 263	8 954 522	724 851	8 229 672
2005	9 964 469	860 677	8 967 375	10 714	113 488	8 843 173	575 117	8 268 056
Veränderung zum Vorjahr in %								
1991
1992	- 14,5	- 47,1	- 8,5	- 6,6	- 61,9	- 4,5	- 6,0	- 4,5
1993	- 5,3	- 15,1	- 4,3	- 15,2	- 32,3	- 3,4	- 18,6	- 2,4
1994	6,4	43,9	2,9	40,0	- 2,8	2,8	7,2	2,6
1995	- 0,9	- 8,1	0,1	1,9	- 24,1	0,5	- 1,9	0,7
1996	8,4	- 2,1	9,7	- 3,4	37,4	9,4	7,8	9,5
1997	7,2	- 17,2	9,8	- 7,8	- 13,1	10,4	10,1	10,4
1998	2,0	- 3,2	2,4	- 79,7	- 27,2	3,4	33,0	1,8
1999	2,2	10,9	1,5	- 8,7	- 21,9	1,7	- 23,1	3,5
2000	9,7	25,5	8,4	56,4	- 11,4	8,5	- 5,2	9,3
2001	12,0	17,5	11,5	2,6	- 3,1	11,6	131,5	6,1
2002	0,9	- 4,2	1,4	- 43,2	137,6	0,7	- 2,0	1,0
2003	- 1,0	- 15,4	- 1,6	103,2	- 47,1	- 1,0	6,6	- 1,8
2004	9,9	26,7	9,1	20,6	21,3	9,0	- 6,8	10,6
2005	- 0,8	- 1,3	- 0,8	- 34,4	59,3	- 1,2	- 20,7	0,5
1995 = 100								
1991	117,1	168,3	110,9	88,5	525,3	104,9	124,4	103,8
1992	100,1	89,1	101,5	82,7	200,2	100,2	117,0	99,2
1993	94,8	75,6	97,1	70,1	135,4	96,7	95,2	96,8
1994	100,9	108,8	99,9	98,1	131,7	99,5	102,0	99,3
1995	100	100	100	100	100	100	100	100
1996	108,4	97,9	109,7	96,6	137,4	109,4	107,8	109,5
1997	116,3	81,1	120,5	89,1	119,4	120,8	118,7	120,9
1998	118,6	78,6	123,4	18,1	86,9	124,8	157,8	123,0
1999	121,2	87,2	125,3	16,5	67,9	127,0	121,4	127,3
2000	133,0	109,4	135,8	25,8	60,1	137,9	115,2	139,1
2001	148,9	128,6	151,4	26,5	58,3	153,8	266,6	147,6
2002	150,3	123,2	153,5	15,0	138,4	154,9	261,3	149,1
2003	148,7	104,3	151,1	30,5	73,2	153,3	278,6	146,4
2004	163,4	132,2	164,9	36,8	88,7	167,1	259,8	162,0
2005	162,2	130,5	163,5	24,2	141,3	165,0	206,1	162,7
Anteil an insgesamt in %								
1991	100	15,4	84,6	0,5	5,9	78,2	4,8	73,3
1992	100	9,5	90,5	0,6	2,6	87,2	5,3	81,9
1993	100	8,6	91,4	0,5	1,9	89,0	4,6	84,5
1994	100	11,6	88,4	0,7	1,7	86,0	4,6	81,4
1995	100	10,7	89,3	0,7	1,3	87,2	4,5	82,7
1996	100	9,7	90,3	0,6	1,7	88,0	4,5	83,5
1997	100	7,5	92,5	0,6	1,3	90,6	4,6	86,0
1998	100	7,1	92,9	0,1	1,0	91,8	6,0	85,8
1999	100	7,7	92,3	0,1	0,7	91,4	4,6	86,9
2000	100	8,8	91,2	0,1	0,6	90,4	3,9	86,5
2001	100	9,3	90,7	0,1	0,5	90,1	8,1	82,0
2002	100	8,8	91,2	0,1	1,2	89,9	7,9	82,0
2003	100	7,5	90,7	0,1	0,6	89,9	8,5	81,4
2004	100	8,7	90,1	0,2	0,7	89,2	7,2	82,0
2005	100	8,6	90,0	0,1	1,1	88,7	5,8	83,0

1) einschl. Rückwaren und Ersatzlieferungen

Ausfuhr Berlins und Deutschlands 2001 bis 2005



Ausfuhr Berlins in die Länder der Europäischen Union 2001 und 2005



Ausfuhr Berlins nach ausgewählten Warengruppen 2001 bis 2005

