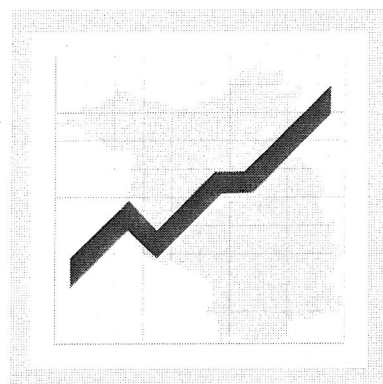


# Daten + Konjunktur

Ausgewählte Konjunktur- und  
Landesdaten für das Land Brandenburg  
in Bild und Zahl



## **Konjunktur Aktuell**

Wirtschaftstrends

## **Brandenburg im Überblick**

Konjunkturgrafiken

Konjunkturdaten

Zahlenspiegel

## **Brandenburg im Vergleich**

Konjunkturdaten für Deutschland

Brandenburg im Vergleich

## **Brandenburg Regional**

Ausgewählte Regionalangaben

**12/2002**



**Zeichenerklärung**

- 0 = weniger als die Hälfte von 1 in der letzten besetzten Stelle, jedoch mehr als nichts
- = nichts vorhanden (genau null)
- = Zahlenwert unbekannt oder geheim zuhalten
- ... = Zahlenwert lag bei Redaktionsschluss noch nicht vor
- ( ) = Aussagewert eingeschränkt, da der Wert Fehler aufweisen kann
- / = keine Angabe, da Zahlenwert nicht sicher genug
- x = Tabellenfach gesperrt, weil Aussage nicht sinnvoll
- r = berichtigte Zahl
- D = Durchschnitt (bei nicht addierfähigen Größen)

**Impressum**

**Schriftleitung:**  
 Dezernat 215  
 Volkswirtschaftliche Gesamtrechnungen, Analysen,  
 Wahlen, Dienstleistungen und Handwerk  
 Torsten Haseloff  
 Telefon: 0331 39-465  
 E-Mail: Torsten.Haseloff@lds.brandenburg.de

**Herausgeber:**  
 Landesbetrieb für Datenverarbeitung  
 und Statistik  
 Dezernat Informationsmanagement  
 Postfach 60 10 52, 14410 Potsdam

Dortustraße 46, 14467 Potsdam

Telefon: 0331 39-444  
 Fax: 0331 39-418  
 Internet: <http://www.brandenburg.de/lds/>  
 E-Mail: [Info@lds.brandenburg.de](mailto:Info@lds.brandenburg.de)

ISSN 1617 - 9331

Erschienen im Januar 2003

**Auskünfte und Vertrieb**

Informationsservice	Tel.	03 31 39-444
	Fax.	03 31 39-418
Vertrieb	Tel.	03 31 39-497
	Fax.	03 31 39-418

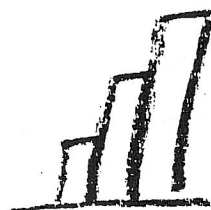
So finden Sie uns:

Landesbetrieb für Datenverarbeitung und Statistik

**Öffnungszeiten:**  
 Mo - Do 9.00 - 15.00 Uhr  
 Fr 9.00 - 14.00 Uhr

© Landesbetrieb für Datenverarbeitung und Statistik, Potsdam, 2003

Für nichtgewerbliche Zwecke sind Vervielfältigung und unentgeltliche Verbreitung, auch auszugsweise, mit Quellenangabe gestattet. Die Verbreitung, auch auszugsweise, über elektronische Systeme/Datenträger bedarf der vorherigen Zustimmung. Alle übrigen Rechte bleiben vorbehalten.



## Inhalt

Seite

### Konjunktur Aktuell

Entwicklungstendenzen der konjunkturellen Lage ..... 5

### Brandenburg im Überblick

Grafiken zur konjunkturellen Entwicklung in Brandenburg ..... 8

Konjunkturdaten für das Land Brandenburg im Überblick ..... 14

Zahlenspiegel Land Brandenburg ..... 18

### Brandenburg im Vergleich

Ausgewählte Konjunkturindikatoren Deutschland ..... 24

Konjunkturindikatoren - Brandenburg im Vergleich ..... 26

### Brandenburg Regional

Ausgewählte Regionaldaten für Brandenburg ..... 30

### Neue Veröffentlichungen

## Vorwort

Liebe Leserin, lieber Leser,

mit der vorliegenden Veröffentlichung „**Daten + Konjunktur**“ gibt der Landesbetrieb für Datenverarbeitung und Statistik eine Auswahl aktueller wirtschafts- und konjunkturstatistischer Ergebnisse für das Land Brandenburg heraus.

**Daten + Konjunktur** erscheint monatlich und bietet eine umfangreiche Auswahl an Daten und grafischen Übersichten zur aktuellen Entwicklung im Lande.

Zu beziehen ist Daten + Konjunktur in Auszügen als Download auf den Internetseiten des LDS. Ein Bezug der Druckausgabe im Abonnement sowie als weiterverarbeitbare Excel-Datei ist ebenfalls möglich.

**Daten + Konjunktur** gliedert sich in die Rubriken:

### **Brandenburg im Überblick**

Konjunkturgrafiken

Konjunkturdaten

Zahlenspiegel

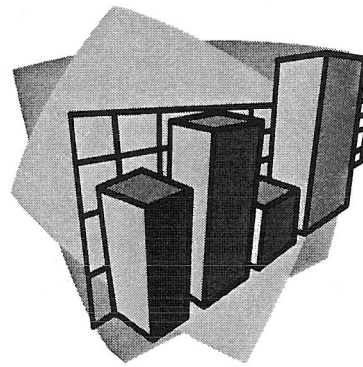
### **Brandenburg im Vergleich**

Konjunkturdaten für Deutschland

Brandenburg im Vergleich

### **Brandenburg Regional**

Ausgewählte Regionalangaben



Die Rubrik **Brandenburg im Überblick** enthält Angaben zur konjunkturellen Situation und Entwicklung für das Land Brandenburg. Zeitreihen werden für die letzten 24 Monate als Konjunkturgrafiken dargestellt. Statistische Angaben zur Konjunktur in den vorliegenden jüngsten drei Monatsberichten werden durch Angaben der Entwicklung gegenüber dem Vormonat sowie dem Vorjahresmonat ergänzt. Die saisonalen und konjunkturellen Schwankungen im Wirtschaftsgeschehen des Landes lassen sich somit erkennen. Im Einzelnen sind Informationen zum Stand und der Entwicklung der Bevölkerung, des Arbeitsmarktes, zu den Eckdaten der Brandenburger Industrie, des Bauhauptgewerbes und zur Bautätigkeit enthalten. Weitere Angaben beziehen sich auf die Bereiche Einzelhandel, Gastgewerbe, Tourismus, Außenhandel, Gewerbeanzeigen- und Insolvenzgeschehen sowie etwa der Preisentwicklung. Der Zahlenspiegel für das Land Brandenburg ergänzt die Konjunkturdarstellungen durch einen Überblick aktuellster Ergebnisse für nahezu alle Bereiche der amtlichen Statistik Brandenburgs.

Neben den Angaben für das Land Brandenburg insgesamt enthält die Rubrik **Brandenburg im Vergleich** ausgewählte Angaben zur konjunkturellen Lage und Entwicklung für Deutschland und die neuen Bundesländer als Vergleichsmaßstab.

**Brandenburg Regional** bietet für ausgewählte Bereiche regionale Angaben zur aktuellen Wirtschaftslage der Landkreise und kreisfreien Städte Brandenburgs.

Weitere aktuelle Informationen zum Bereich Analysen sowie zur laufenden Wirtschafts- und Konjunkturbeobachtung erhalten Sie auch im Internet-Angebot des LDS Brandenburg unter

[www.lds-bb.de](http://www.lds-bb.de)

Sagen Sie uns **Ihre Meinung!** Hinweise und Anregungen zu Inhalten oder Gestaltung der Publikation „Daten + Konjunktur“ nehmen wir jederzeit gerne unter einer der angegebenen Verbindungen entgegen.

# Entwicklungstendenzen der konjunkturellen Lage

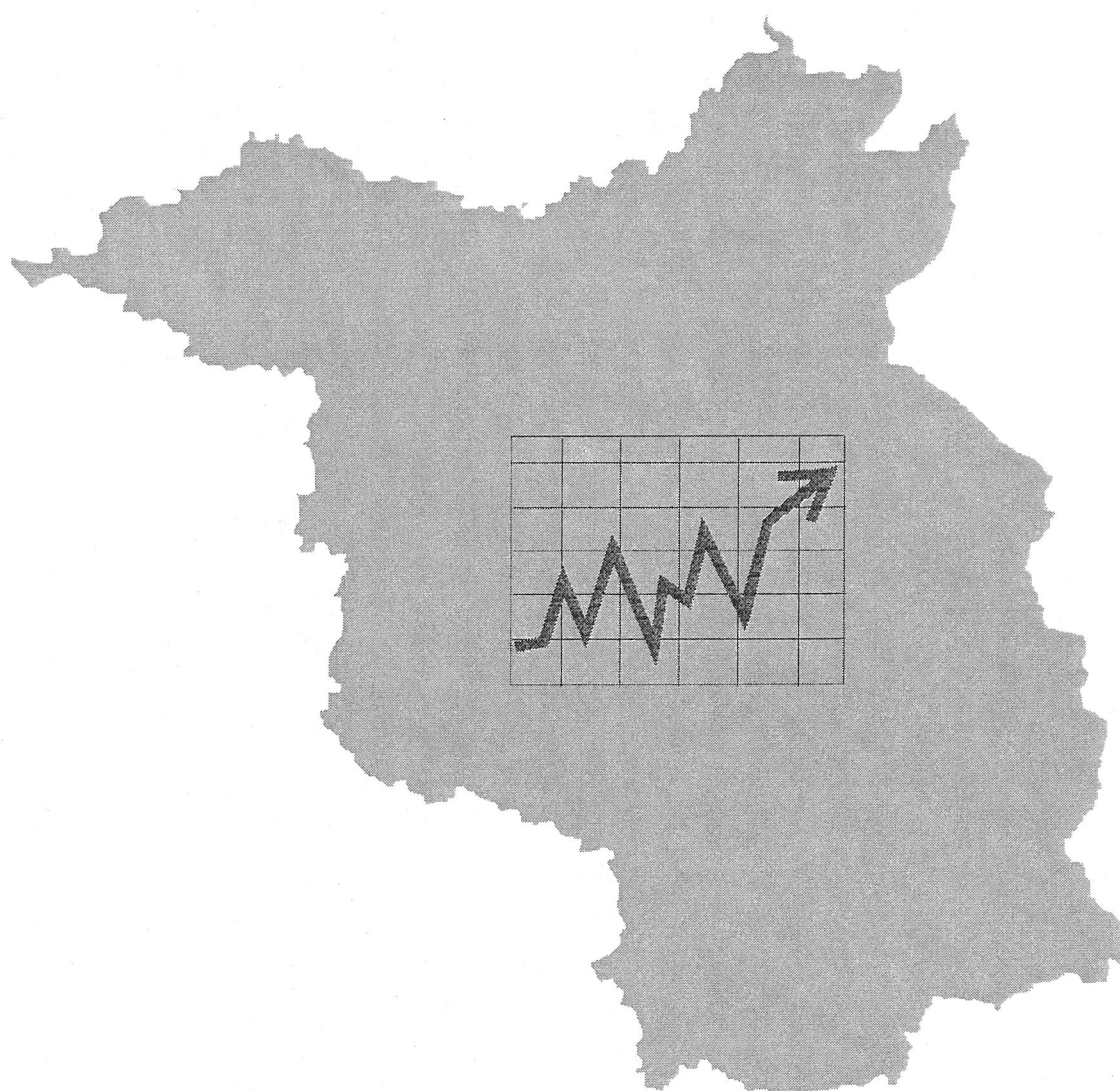
(Basis: Originalwerte)

Merkmal	2002		
	August 2002	September 2002	Oktober 2002
	Veränderung gegenüber dem Vorjahresmonat		
	Prozent		
<b>Arbeitsmarkt</b>			
Arbeitslose	+ 0,7	+ 1,3	+ 2,1
<b>Bergbau und Verarbeitendes Gewerbe</b>			
Auftragseingangsindex <sup>1)</sup>	+ 35,1	- 3,6	+ 19,6
Produktionsindex	- 9,4	- 2,0	- 8,7
Gesamtumsatz	- 2,1	+ 5,5	- 2,3
Beschäftigte	- 0,9	- 0,5	- 1,1
<b>Bauhauptgewerbe</b>			
Auftragseingang	- 1,3	- 1,2	+ 12,3
Gesamtumsatz	- 10,0	- 2,8	- 4,1
Beschäftigte	- 15,7	- 15,7	- 13,0
<b>Einzelhandel</b>			
Umsatz nominal	+ 0,3	+ 3,0	+ 0,9
Beschäftigte	- 3,1	- 1,8	- 0,6
<b>Gastgewerbe</b>			
Umsatz nominal	- 6,6	- 6,5	- 13,6
Beschäftigte	- 1,6	- 4,1	- 3,4
<b>Außenhandel</b>			
Ausfuhr	- 2,3	- 7,7	- 1,5
<b>Gewerbeanzeigen und Insolvenzen</b>			
Gewerbeanmeldungen	- 12,1	+ 2,1	- 11,5
Insolvenzen von Unternehmen	+ 42,0	+ 47,4	- 5,8
Insolvenzen übriger Schuldner	+ 333,3	+ 193,9	+ 320,6
<b>Preisindex für die Lebenshaltung</b>	+ 0,5	+ 0,6	+ 0,8

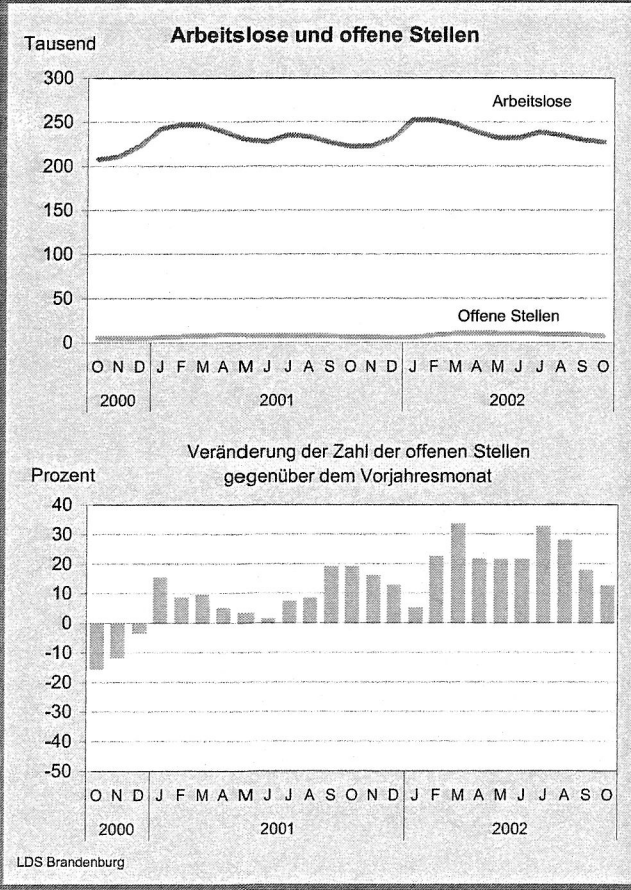
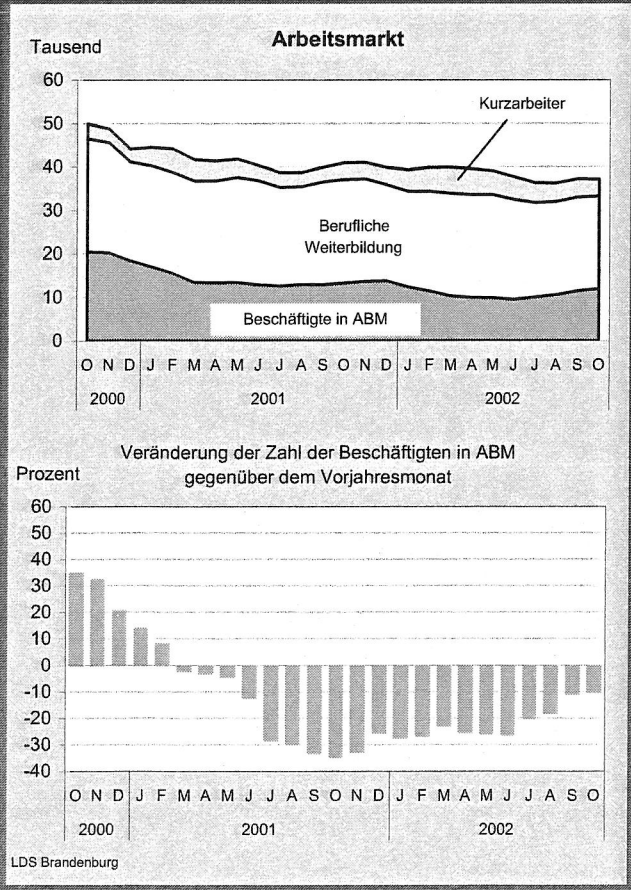
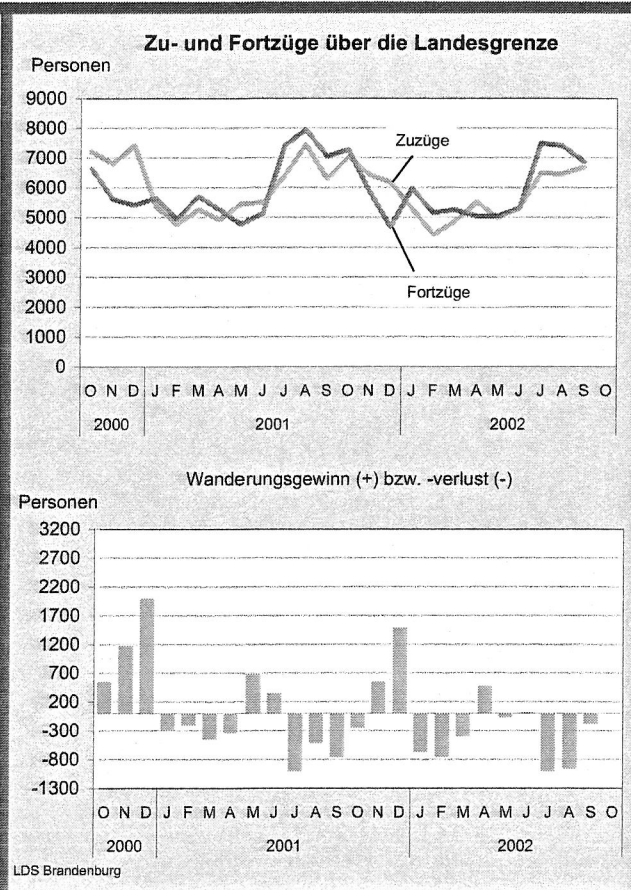
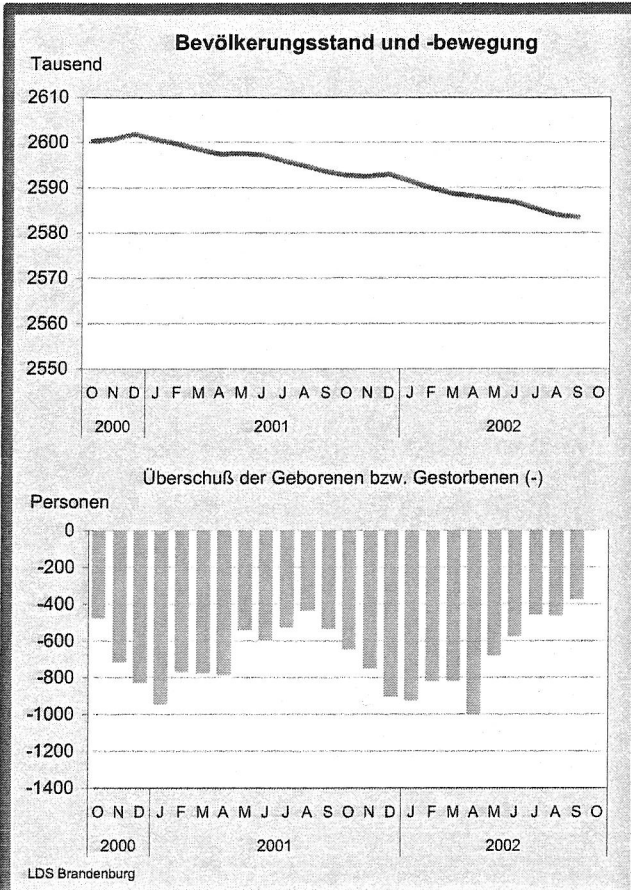
1) für das Verarbeitende Gewerbe



# ***Brandenburg*** ***im Überblick***

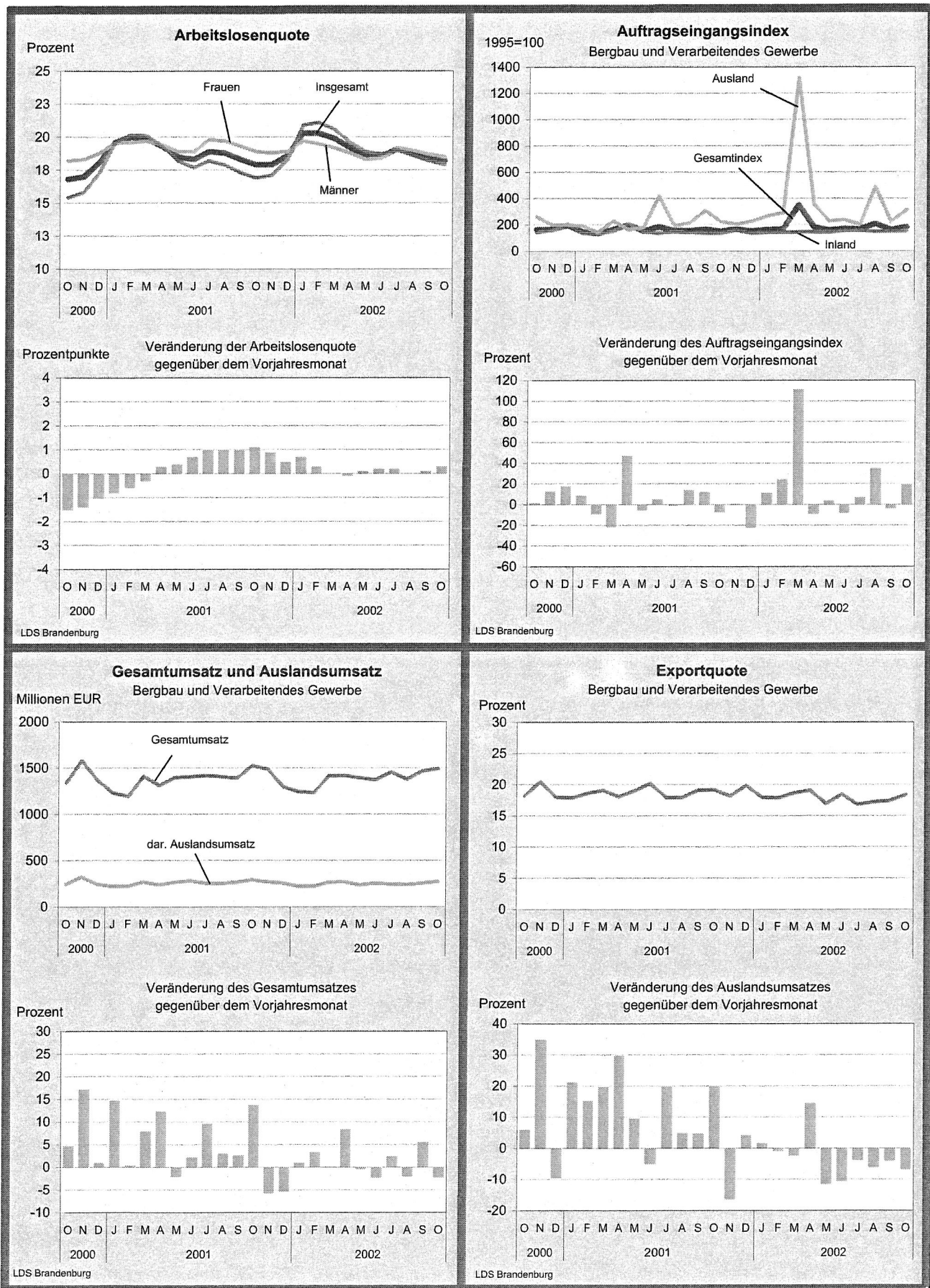


# Grafiken zur konjunkturellen Entwicklung in Brandenburg

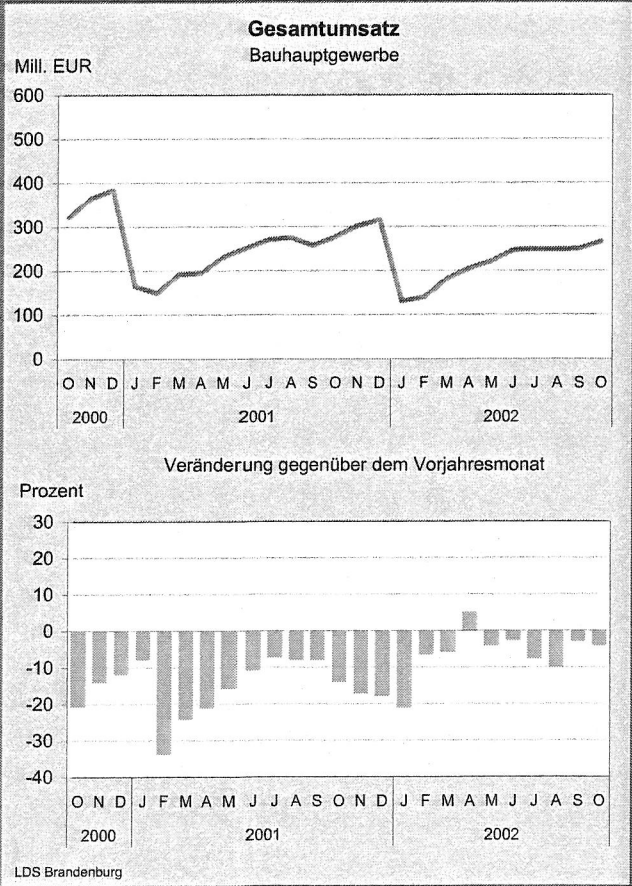
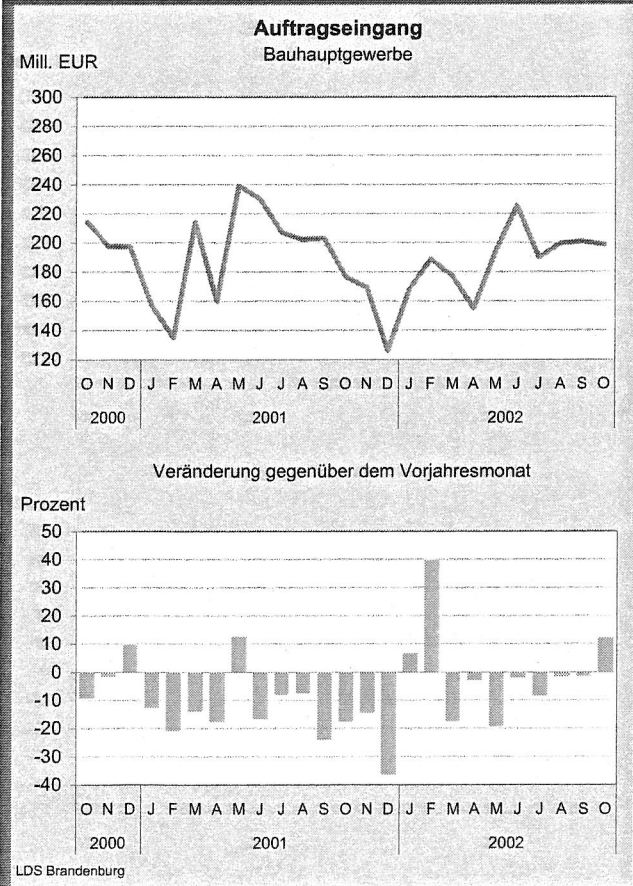
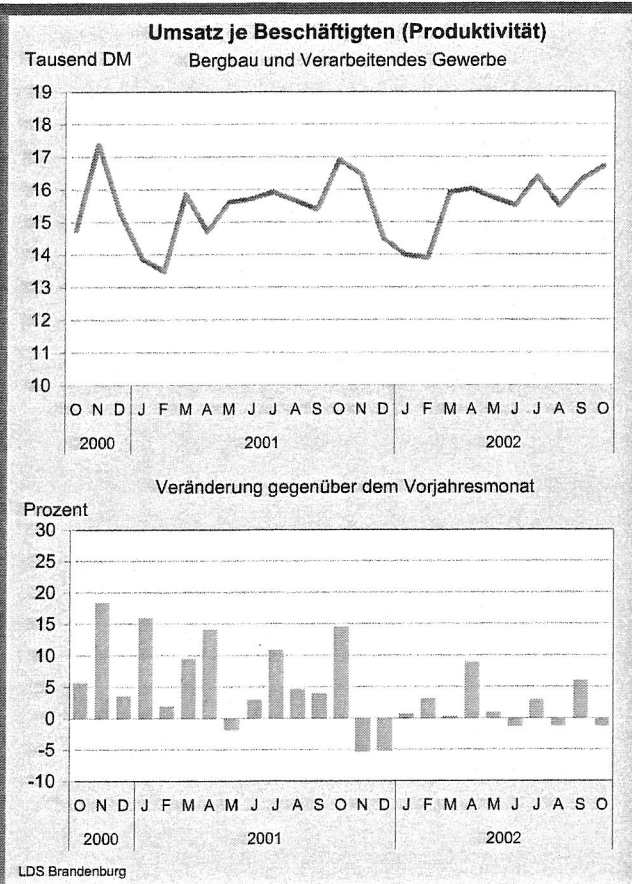
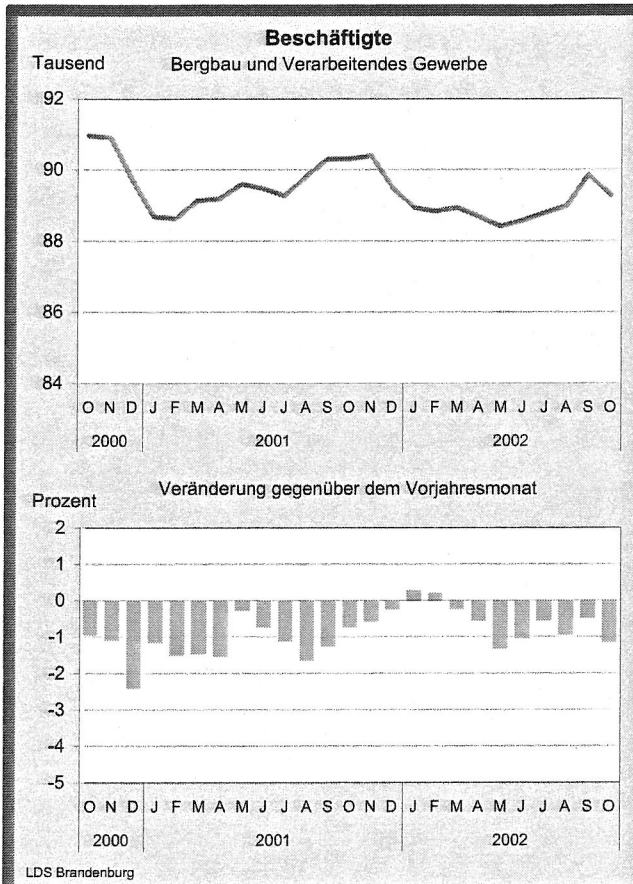




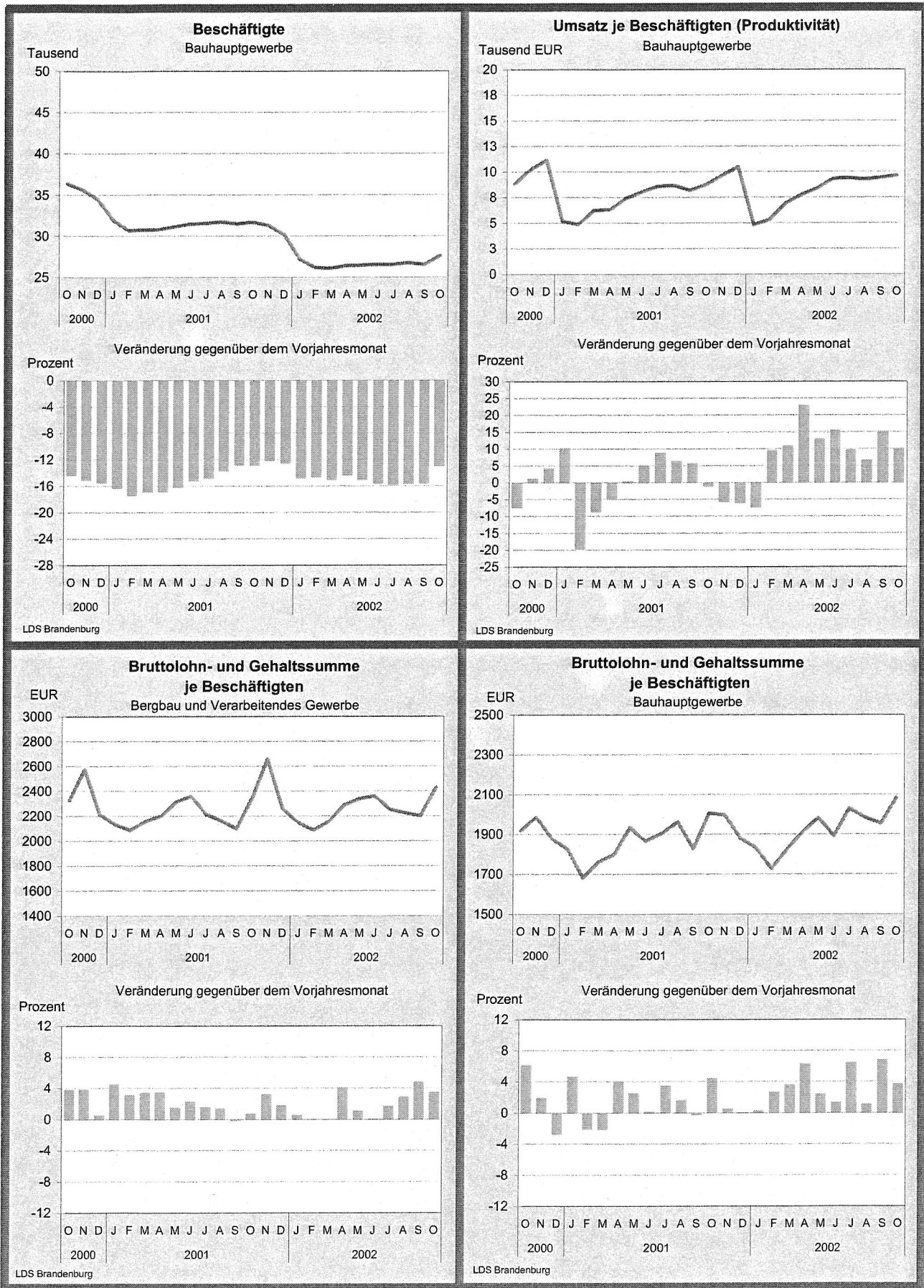
# Grafiken zur konjunkturellen Entwicklung in Brandenburg



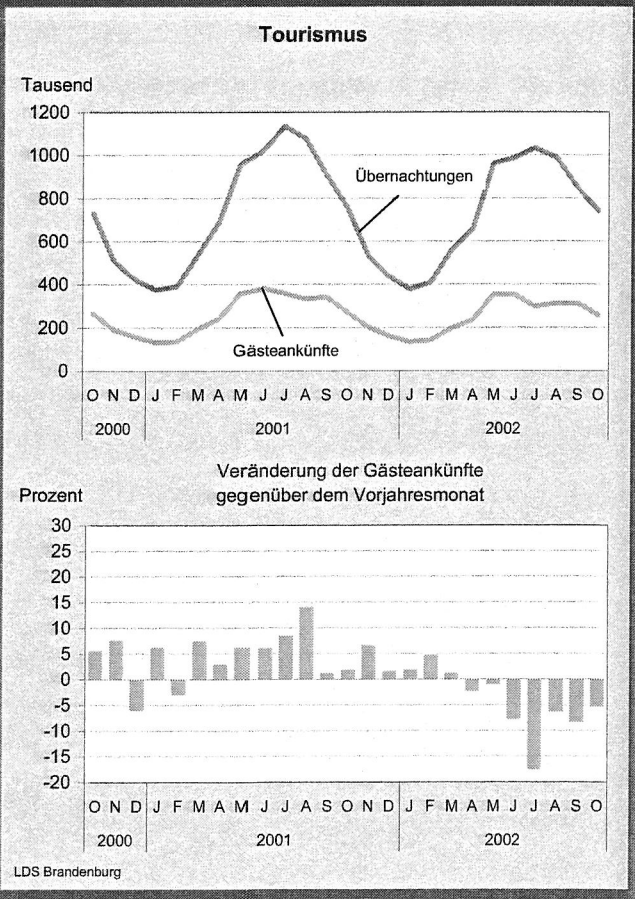
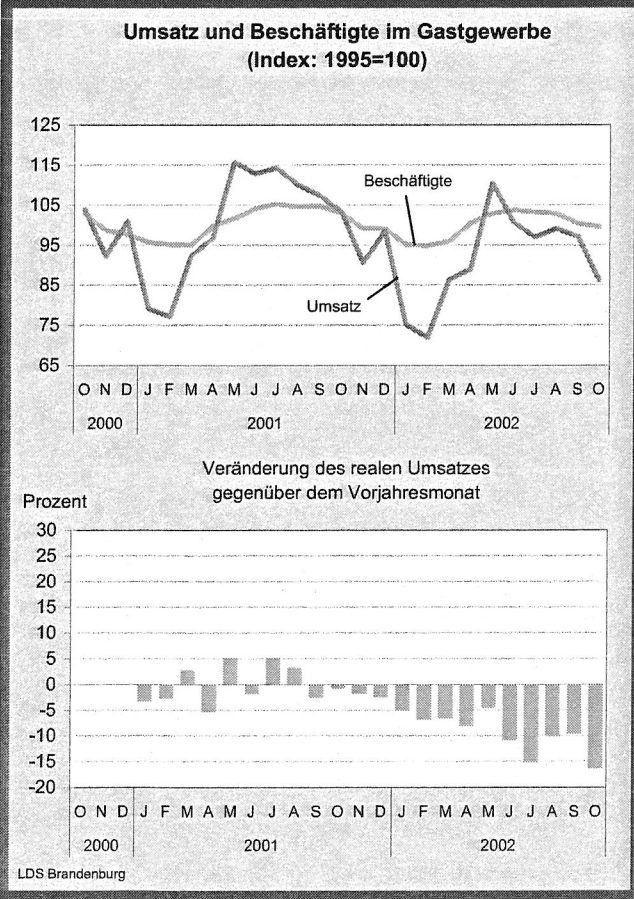
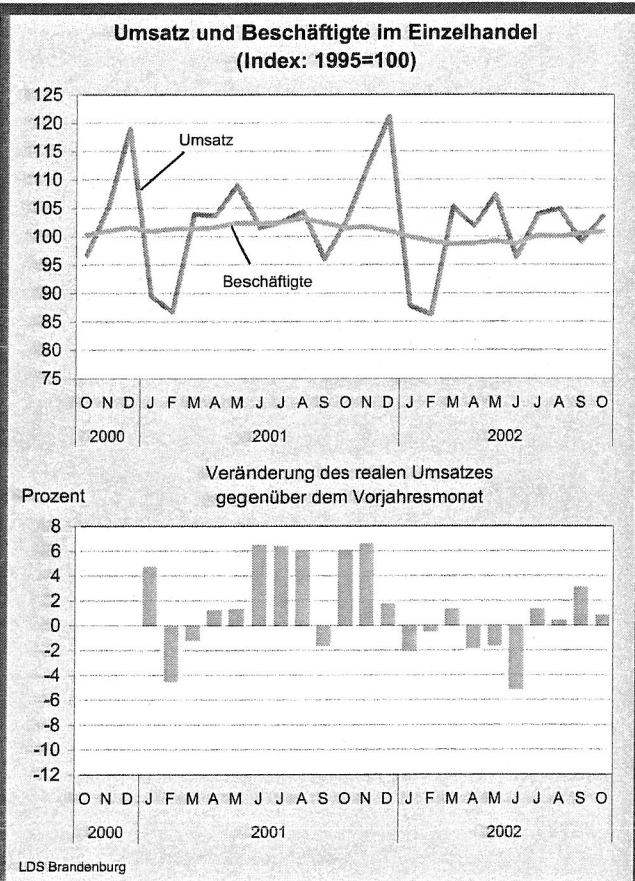
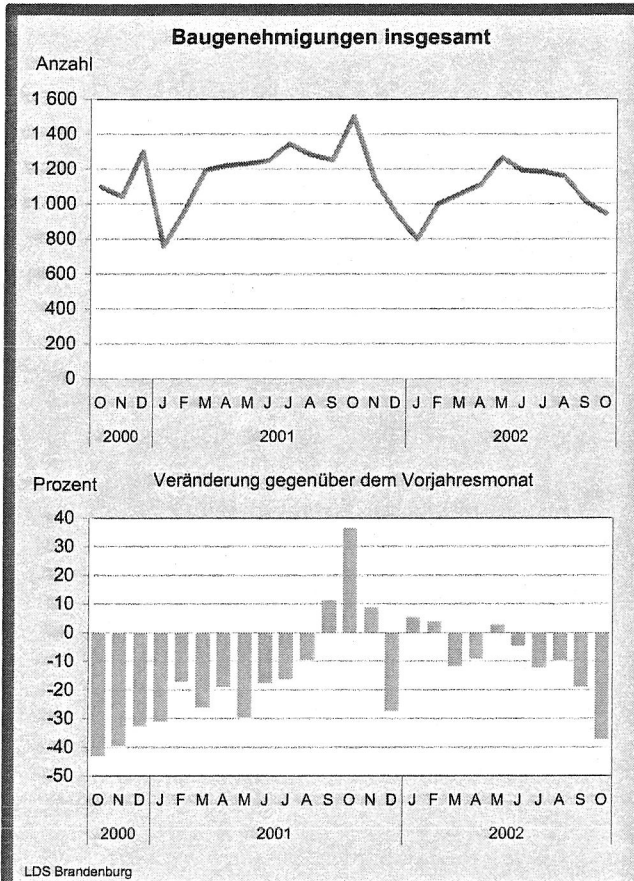
# Grafiken zur konjunkturellen Entwicklung in Brandenburg



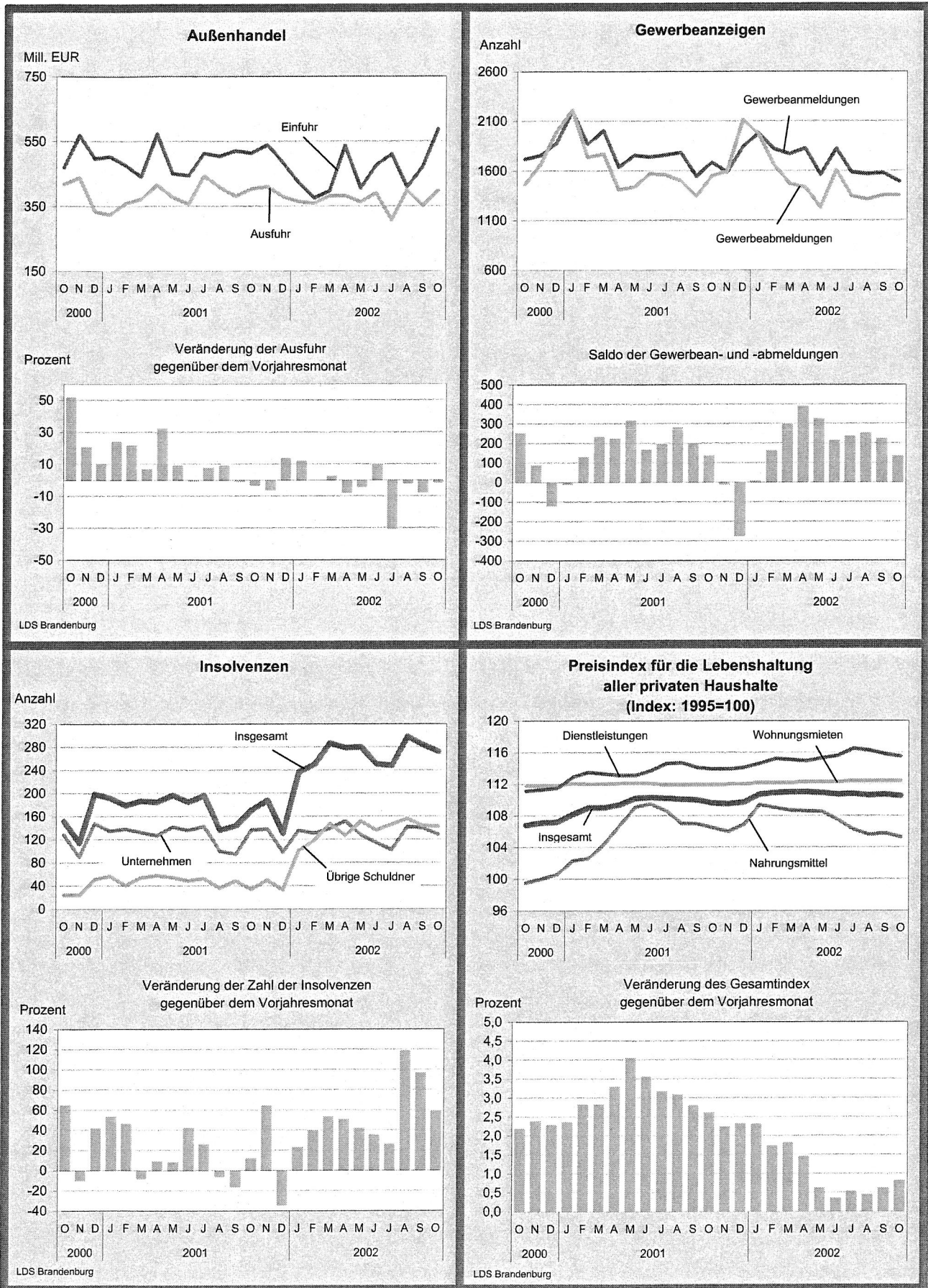
# Grafiken zur konjunkturellen Entwicklung in Brandenburg



# Grafiken zur konjunkturellen Entwicklung in Brandenburg



# Grafiken zur konjunkturellen Entwicklung in Brandenburg



# Ausgewählte Konjunkturindikatoren für das Land Brandenburg

★★★ Grundzahlen ... Grundzahlen ... Grundzahlen ... Grundzahlen ... Grundzahlen ... Grundzahlen ... Grundzahlen ... ★★★

Merkmal	Einheit	2001	2002					
		Jahr bzw. Durchschnitt	Mai	Juni	Juli	August	September	Oktober
<b>Arbeitsmarkt<sup>1)</sup></b>								
Arbeitslose	Anzahl	233 588	232 111	231 750	238 747	235 277	230 222	227 004
Arbeitslosenquote <sup>2)</sup>	Prozent	18,8	18,6	18,5	19,1	18,8	18,4	18,2
darunter								
Frauen	Prozent	19,3	18,3	18,4	19,2	19,0	18,7	18,5
Jüngere im Alter unter 25 Jahren	Prozent	16,4	14,8	16,1	19,9	19,3	18,2	15,8
Offene Stellen	Anzahl	7 080	10 111	9 876	9 729	9 502	8 569	7 553
Kurzarbeiter	Anzahl	4 084	5 506	5 209	4 563	4 245	4 172	3 879
<b>Bergbau und Verarbeitendes Gewerbe<sup>3)</sup></b>								
Betriebe	Anzahl	1 169	1 160	1 163	1 163	1 160	1 166	1 162
Beschäftigte	Anzahl	89 527	88 407	88 567	88 783	88 982	89 865	89 283
Gesamtumsatz	Mill. EUR	16 488	1 393	1 374	1 456	1 378	1 466	1 492
darunter Auslandsumsatz	Mill. EUR	3 093	236	254	245	237	255	274
Exportquote	Prozent	18,8	16,9	18,5	16,8	17,2	17,4	18,3
Umsatz je Beschäftigten	EUR	15 347	15 755	15 510	16 401	15 483	16 311	16 713
Geleistete Arbeiterstunden	1 000	102 855	8 243	8 227	8 443	8 306	8 615	8 573
Bruttolohn- und Gehaltssumme	Mill. EUR	2 417	207	209	200	198	198	217
Produktionsindex	1995=100	144,7	136,0	133,9	139,7	134,6	144,5	143,1
Auftragseingang im Verarbeitenden Gewerbe	1995=100	160,7	158,8	169,6	166,3	208,8	160,6	180,5
<b>Vorbereitende Baustellenarbeiten, Hoch- und Tiefbau<sup>3)</sup></b>								
Betriebe	Anzahl	661	563	561	553	550	547	529
Beschäftigte	Anzahl	31 224	26 445	26 521	26 546	26 759	26 546	27 598
Gesamtumsatz	Mill. EUR	2 885	221	247	250	248	250	266
Gesamtumsatz je Beschäftigten	EUR	7 700	8 373	9 295	9 408	9 267	9 426	9 650
Geleistete Arbeitsstunden	1 000	38 518	2 787	2 897	3 128	2 995	3 093	3 219
Bruttolohn- und Gehaltssumme	Mill. EUR	701	52	50	54	53	52	57
Auftragseingang	Mill. EUR	2 222	194	226	190	200	201	199
<b>Einzelhandel<sup>4)</sup></b>								
Beschäftigte	2000=100	101,8	99,2	98,8	100,2	100,0	100,6	100,9
Umsatz nominal	2000=100	104,7	110,2	98,8	106,3	107,2	101,6	105,8
<b>Gastgewerbe</b>								
Beschäftigte	2000=100	100,6	102,9	103,8	103,3	102,9	100,4	99,5
Umsatz nominal	2000=100	101,6	116,1	106,6	103,6	105,9	102,4	91,1
<b>Außenhandel</b>								
Einfuhr (Generalhandel)	Mill. EUR	5 964,4	405,3	475,7	510,6	408,8	471,9	587,3
Ausfuhr (Spezialhandel)	Mill. EUR	4 632,6	362,7	391,1	307,9	399,5	351,3	397,2
<b>Preisindex für die Lebenshaltung</b>	1995=100	109,6	110,9	110,7	110,8	110,6	110,7	110,5

1) Quelle: Landesarbeitsamt Berlin-Brandenburg 2) bezogen auf abhängig zivile Erwerbspersonen 3) Betriebe von Untern. mit im Allgemeinen 20 und mehr Beschäftigten 4) ohne Tankstellen und Handel mit Kfz

# Konjunkturindikatoren für das Land Brandenburg im Überblick

★★★ Monatsangaben ... Monatsangaben ... Monatsangaben ... Monatsangaben ... Monatsangaben ... Monatsangaben ★★★

Merkmal	Einheit	August 2002			September 2002			Oktober 2002		
		absolut	Veränderung		absolut	Veränderung		absolut	Veränderung	
			z. VM	z.VJM		z. VM	z.VJM		z. VM	z.VJM
			Prozent/-pkt.			Prozent/-pkt.			Prozent/-pkt.	
<b>Bevölkerungsstand und -veränderung<sup>1)</sup></b>										
Bevölkerung am Monatsende	1 000	2 593	-0,0	-0,3	2 593	-0,0	-0,3	2 593	0,0	-0,3
Überschuß der Geborenen/Gestorbenen	Anzahl	- 646	21,4	36,3	- 750	16,1	5,3	- 902	20,3	9,1
Zuzüge über die Landesgrenze	Anzahl	7 037	11,8	-2,5	6 446	-8,4	-5,4	6 178	-4,2	-16,8
Fortzüge über die Landesgrenze	Anzahl	7 274	3,1	9,3	5 896	-18,9	4,7	4 684	-20,6	-13,5
Wanderungsgewinn (+) bzw. -verlust (-)	Anzahl	...	...	...	...	...	...	...	...	...
<b>Arbeitsmarkt<sup>2)</sup></b>										
Arbeitslose	Anzahl	235 277	-1,5	0,7	230 222	-2,1	1,3	227 004	-1,4	2,1
Arbeitslosenquote <sup>3)</sup>	Prozent	18,8	-0,3	0,0	18,4	-0,4	0,1	18,2	-0,2	0,3
darunter										
Frauen	Prozent	19,0	-0,2	-0,7	18,7	-0,3	-0,6	18,5	-0,2	-0,4
Jüngere im Alter unter 25 Jahren	Prozent	19,3	-0,6	0,3	18,2	-1,1	0,4	15,8	-2,4	0,7
Offene Stellen	Anzahl	9 502	-2,3	28,2	8 569	-9,8	17,9	7 553	-11,9	12,9
Kurzarbeiter	Anzahl	4 245	-7,0	29,3	4 172	-1,7	22,3	3 879	-7,0	-1,4
<b>Bergbau und Verarbeitendes Gewerbe<sup>4)</sup></b>										
Betriebe	Anzahl	1 160	-0,3	-1,4	1 166	0,5	-0,9	1 162	-0,3	-1,0
Beschäftigte	Anzahl	88 982	0,2	-0,9	89 865	1,0	-0,5	89 283	-0,6	-1,1
Gesamtumsatz	Mill. EUR	1 378	-5,4	-2,1	1 466	6,4	5,5	1 492	1,8	-2,3
darunter Auslandsumsatz	Mill. EUR	237	-3,0	-6,1	255	7,6	-3,9	274	7,3	-6,8
Exportquote	Prozent	17,2	0,4	-0,7	17,4	0,2	-1,7	18,3	0,9	-0,9
Umsatz je Beschäftigten	EUR	15 483	-5,6	-1,2	16 311	5,3	6,0	16 713	2,5	-1,2
Geleistete Arbeiterstunden	1 000	8 306	-1,6	-2,7	8 615	3,7	1,5	8 573	-0,5	-4,2
Bruttolohn- und Gehaltssumme	Mill. EUR	198	-1,0	1,9	198	-0,1	4,3	217	9,6	2,4
Produktionsindex	1995=100	134,6	-3,7	-9,4	144,5	7,4	-2,0	143,1	-1,0	-8,7
Auftragseingangindex im Verarbeitenden Gewerbe	1995=100	208,8	25,6	35,1	160,6	-23,1	-3,6	180,5	12,4	19,6
<b>Öffentliche Energie- und Wasserversorgung</b>										
Betriebe	Anzahl	93	0,0	2,2	94	1,1	3,3	94	0,0	2,2
Beschäftigte	Anzahl	9 513	0,8	-1,6	9 570	0,6	-1,9	9 514	-0,6	-1,9
Geleistete Arbeiterstunden	1 000	1 243	0,1	141,4	1 284	3,3	133,9	1 278	-0,5	123,8
Bruttolohn- und -gehaltssumme	Mill. EUR	24	-4,0	4,3	24	0,0	-2,2	25	4,2	-7,7
Stromerzeugung (brutto)	Mill. kWh	3 270	4,7	11,8	3 060	-6,4	17,5	3 275	7,0	5,4

z. VM = zum Vormonat; z. VJM = zum Vorjahresmonat

1) verfügbare Monate Oktober/November/Dezember 2001 2) Quelle: Landesarbeitsamt Berlin-Brandenburg 3) bezogen auf abhängig zivile Erwerbspersonen

4) Betriebe von Untern. mit im Allgemeinen 20 und mehr Beschäftigten

# Konjunkturindikatoren für das Land Brandenburg im Überblick

★★★ Monatsangaben ... Monatsangaben ... Monatsangaben ... Monatsangaben ... Monatsangaben ... Monatsangaben ★★★

Merkmal	Einheit	August 2002			September 2002			Oktober 2002		
		absolut	Veränderung		absolut	Veränderung		absolut	Veränderung	
			z. VM	z.VJM		z. VM	z.VJM		z. VM	z.VJM
		Prozent		Prozent		Prozent				
<b>Vorbereitende Baustellenarbeiten, Hoch- und Tiefbau<sup>1)</sup></b>										
Betriebe	Anzahl	550	-0,5	-16,9	547	-0,5	-16,9	529	-3,3	-14,0
Beschäftigte	Anzahl	26 759	0,8	-15,7	26 546	-0,8	-15,7	27 598	4,0	-13,0
Gesamtumsatz	Mill. EUR	248	-0,7	-10,0	250	0,9	-2,8	266	6,4	-4,1
dar. Baugewerblicher Umsatz	Mill. EUR	244	-0,4	-9,8	246	0,7	-2,5	262	6,5	-3,5
Gesamtumsatz je Beschäftigten	EUR	9 267	-1,5	6,7	9 426	1,7	15,2	9 650	2,4	10,2
Geleistete Arbeitsstunden	1 000	2 995	-4,3	-18,6	3 093	3,3	-11,1	3 219	4,1	-14,1
Bruttolohn- und Gehaltssumme	Mill. EUR	53	-1,4	-14,7	52	-2,3	-9,9	57	10,8	-9,7
Auftragseingang	Mill. EUR	200	5,2	-1,3	201	0,6	-1,2	199	-1,1	12,3
<b>Baugenehmigungen</b>										
Wohnungen insgesamt	Anzahl	919	-11,8	-22,2	992	7,9	-7,4	915	-7,8	-39,3
Errichtung neuer Gebäude	Anzahl	892	-1,0	-5,3	766	-14,1	-15,5	744	-2,9	-33,7
<b>Einzelhandel<sup>2)</sup></b>										
Beschäftigte	2000=100	100,0	-0,2	-3,1	100,6	0,6	-1,8	100,9	0,3	-0,6
Umsatz nominal	2000=100	107,2	0,8	0,3	101,6	-5,2	3,0	105,8	4,1	0,9
Umsatz real	2000=100	104,9	1,0	0,5	99,0	-5,6	3,1	103,5	4,5	0,9
<b>Gastgewerbe</b>										
Beschäftigte	2000=100	102,9	-0,4	-1,6	100,4	-2,4	-4,1	99,5	-0,9	-3,4
Umsatz nominal	2000=100	105,9	2,2	-6,6	102,4	-3,3	-6,5	91,1	-11,0	-13,6
Umsatz real	2000=100	99,1	2,2	-9,9	97,1	-2,0	-9,6	86,2	-11,2	-16,4
<b>Tourismus</b>										
Gästeankünfte	1 000	312,3	5,0	-6,3	313,7	0,4	-8,4	258,1	-17,7	-5,2
Gästeübernachtungen	1 000	989,3	-4,4	-8,0	849,1	-14,2	-6,5	740,3	-12,8	-2,2
<b>Außenhandel<sup>3)</sup></b>										
Einfuhr (Generalhandel)	Mill. EUR	408,8	-19,9	-18,9	471,9	15,4	-9,5	587,3	24,5	14,5
Ausfuhr (Spezialhandel)	Mill. EUR	399,5	29,7	-2,3	351,3	-12,1	-7,7	397,2	13,1	-1,5
<b>Gewerbeanzeigen</b>										
Gewerbeanmeldungen	Anzahl	1 566	-1,3	-12,1	1 577	0,7	2,1	1 491	-5,5	-11,5
Gewerbeabmeldungen	Anzahl	1 311	-2,7	-12,6	1 352	3,1	0,7	1 356	0,3	-12,3
<b>Insolvenzen</b>										
Unternehmen	Anzahl	142	39,2	42,0	140	-1,4	47,4	129	-7,9	-5,8
Übrige Schuldner	Anzahl	156	6,8	333,3	144	-7,7	193,9	143	-0,7	320,6
<b>Preisindex für die Lebenshaltung</b>	1995=100	110,6	-0,2	0,5	110,7	0,1	0,6	110,5	-0,2	0,8

1) Betriebe von Unternehmen mit im Allgemeinen 20 und mehr Beschäftigten 2) einschließlich Tankstellen und Handel mit Kfz

3) Wegen der unterschiedlichen Abgrenzung von General- und Spezialhandel ist eine Saldierung der Ein- und Ausfuhrergebnisse nicht vertretbar.



# Konjunkturindikatoren für das Land Brandenburg im Überblick

\*\*\* Quartalsangaben ... Quartalsangaben ... Quartalsangaben ... Quartalsangaben ... Quartalsangaben ... Quartalsangaben \*\*\*

Merkmal	Einheit	30.06.2001			30.09.2001			31.12.2001		
		absolut	Veränderung		absolut	Veränderung		absolut	Veränderung	
			z. VQu	z. VJQu		z. VQu	z. VJQu		z. VQu	z. VJQu
			Prozent			Prozent			Prozent	
<b>Sozialversicherungspflichtig beschäftigte Arbeitnehmer</b>										
Sozialversicherungspflichtig beschäftigte Arbeitnehmer und zwar	Anzahl	778 772	0,8	-4,0	790 236	1,5	-3,6	775 393	-1,9	-3,1
Frauen	Anzahl	371 658	0,1	-2,6	374 517	0,8	-2,6	372 138	-0,6	-2,1
Teilzeitbeschäftigte	Anzahl	97 523	1,7	3,0	98 266	0,8	1,1	99 344	1,1	1,4
<b>Löhne und Gehälter (Bruttomonatsverdienste)</b>										
		April 2002			Juli 2002			Oktober 2002		
Arbeiter im										
Produzierenden Gewerbe	EUR	1 902	4,5	1,8	1 883	-1,0	1,5	0	-100,0	-100,0
Angestellte im										
Produzierenden Gewerbe	EUR	2 820	0,6	2,9	2 817	-0,1	2,6	2863	1,6	2,9
Handel, Kredit- und Versicherungsgew.	EUR	2 081	1,0	3,2	2 106	1,2	4,4	2 133	1,3	3,2
<b>Handwerk</b>										
		I. Quartal 2002			II. Quartal 2002			III. Quartal 2002		
Beschäftigte	30.09.98 =100	72,6	-5,2	-9,4	72,4	-0,3	-10,0	72,9	0,7	-9,3
darunter										
Verarbeitendes Gewerbe	30.09.98 =100	85,0	-4,2	-5,8	84,6	-0,5	-5,7	84,3	-0,4	-6,9
Baugewerbe	30.09.98 =100	61,0	-7,3	-14,4	61,8	1,3	-14,9	64,0	3,6	-10,5
Handel, Instandhaltung und Reparatur von Kfz und Gebrauchsgütern	30.09.98 =100	86,0	-3,2	-6,5	85,8	-0,2	-5,3	85,3	-0,6	-5,7
Unternehmensdienstleistungen	30.09.98 =100	92,5	-3,4	3,8	86,7	-6,3	-5,7	78,9	-9,0	-18,9
Umsatz	VJD 1998=100	63,3	-28,1	-13,0	76,2	20,4	-8,2	82,0	7,6	-4,3
darunter										
Verarbeitendes Gewerbe	VJD 1998=100	77,4	-24,9	-6,3	85,8	10,9	-9,9	88,4	3,0	-11,4
Baugewerbe	VJD 1998=100	48,5	-39,8	-17,4	65,2	34,4	-8,2	76,1	16,7	-1,8
Handel, Instandhaltung und Reparatur von Kfz und Gebrauchsgütern	VJD 1998=100	79,1	-13,9	-12,0	88,8	12,3	-7,7	88,7	-0,1	-3,5
Unternehmensdienstleistungen	VJD 1998=100	86,3	-16,9	-1,9	87,0	0,8	-5,3	81,1	-6,8	-15,1
<b>Bauinstallation und Sonstiges Baugewerbe<sup>1)</sup></b>										
Betriebe	Anzahl	344	-2,3	-12,0	334	-2,9	-11,6	330	-1,2	-9,6
Beschäftigte	Anzahl	11 324	-3,6	-11,8	11 264	-0,5	-12,6	11 370	0,9	-10,6
Gesamtumsatz	Mill. EUR	152	-40,3	-15,0	188	23,7	-10,1	217	15,4	-6,4
dar. Ausbaugewerblicher Umsatz	Mill. EUR	144	-40,1	-15,8	178	23,9	-11,4	206	15,2	-7,9
Gesamtumsatz je Beschäftigten	EUR	13 432	-38,0	-3,5	16 699	24,3	2,8	19 085	14,3	4,7

z. VQu = zum Vorquartal; z. VJQu = zum Vorjahresquartal 1) Betriebe von Unternehmen mit 20 und mehr Beschäftigten

# Zahlenspiegel Land Brandenburg

Merkmal	Einheit	2000	2001	2001			2002			
		Durchschnitt		Juni	Juli	August	Mai	Juni	Juli	August
<b>Bevölkerung</b>										
* Bevölkerung am Monatsende <sup>1)</sup>	1 000	2 602,0	2 593,0	2 597,3	2 596,0	2 594,9	2 587,4	2 586,9	2 585,4	2 584,0
<b>Natürliche Bevölkerungsbewegung</b>										
* Eheschließungen	Anzahl	544	239	1 290	1 101	1 390	1 424	1 162	1 208	1 560
* Lebendgeborene	Anzahl	1 567	1 266	1 412	1 639	1 643	1 434	1 403	1 742	1 612
* Gestorbene (ohne tot Geborene)	Anzahl	2 625	2 082	2 007	2 166	2 075	2 111	1 980	2 197	2 071
* darunter: im 1. Lebensjahr Gestorbene	Anzahl	8	8	-	7	4	5	9	12	4
* Überschuss der Geborenen (+) bzw. Gestorbenen (-)	Anzahl	- 1 058	- 816	- 595	- 527	- 432	- 677	- 577	- 455	- 459
<b>Wanderungen</b>										
* Zuzüge über die Landesgrenzen	Anzahl	10 120	7 858	5 510	6 406	7 441	4 989	5 334	6 492	6 465
* darunter: aus dem Ausland	Anzahl	2 631	2 084	833	1 019	1 095	754	955	1 006	850
* Fortzüge über die Landesgrenzen	Anzahl	7 205	4 782	5 148	7 401	7 956	5 046	5 309	7 495	7 412
* darunter: in das Ausland	Anzahl	3 059	731	618	600	715	731	811	947	770
* Wanderungsgewinn (+) bzw. -verlust (-)	Anzahl	+ 2 915	+ 3 076	+ 362	- 995	- 515	- 57	+ 25	- 1 003	- 947
* Innerhalb des Landes Umgezogene <sup>2)</sup>	Anzahl	10 127	8 165	6 515	7 785	8 120	5 825	6 220	7 742	7 763
<b>Erwerbstätigkeit</b>										
<b>Beschäftigte<sup>3)</sup></b>										
* Sozialversicherungspflichtig Beschäftigte am Arbeitsort <sup>4)</sup>	Anzahl	847 988	823 467	811 037	819 780	799 831	772 505	778 772	790 236	775 393
* Frauen	Anzahl	399 919	384 718	381 583	384 368	380 205	371 368	371 658	374 517	372 138
* Ausländer/-innen	Anzahl	..	6 671	6 755	8 232	7 646	7 389	7 532	7 656	7 171
* Teilzeitbeschäftigte	Anzahl	110 667	91 268	94 696	97 238	97 964	95 918	97 523	98 266	99 344
* darunter: Frauen	Anzahl	..	78 091	80 377	81 901	82 421	81 313	82 451	83 033	83 753
Sozialversicherungspflichtig Beschäftigte nach Wirtschaftsbereichen										
* Land- und Forstwirtschaft, Fischerei	Anzahl	33 903	30 821	31 897	32 403	29 048	27 658	29 157	...	...
* Produzierendes Gewerbe ohne Baugewerbe	Anzahl	139 740	136 359	134 768	136 032	133 757	131 560	131 706	...	...
Bergbau und Gewinnung von Steinen und Erden	Anzahl	10 397	8 469	8 050	7 975	7 730	7 690	7 570	...	...
Verarbeitendes Gewerbe	Anzahl	117 420	116 667	115 975	117 308	115 449	113 433	113 782	...	...
Energie- und Wasserversorgung	Anzahl	11 923	11 223	10 743	10 749	10 578	10 437	10 354	...	...
* Baugewerbe	Anzahl	122 257	115 912	108 872	108 012	99 165	89 661	93 276	...	...
* Handel, Gastgewerbe und Verkehr	Anzahl	192 683	190 631	191 050	191 756	189 105	184 973	186 958	...	...
Handel; Instandhaltung und Reparatur von Kraftfahrzeugen und Gebrauchsgütern	Anzahl	114 400	112 612	110 828	111 683	110 847	108 208	107 857	...	...
Gastgewerbe	Anzahl	21 312	20 480	21 659	22 317	20 790	20 217	22 233	...	...
Verkehr und Nachrichtenübermittlung	Anzahl	56 971	57 539	58 563	57 756	57 468	56 548	56 868	...	...
* Finanzierung, Vermietung und Unternehmensdienstleistungen	Anzahl	81 948	83 803	82 931	84 354	83 058	82 014	82 817	...	...
* öffentliche und private Dienstleister	Anzahl	277 333	265 857	261 430	267 167	265 343	256 579	254 777	...	...
<b>Arbeitsmarkt<sup>5)</sup></b>										
* Arbeitslose	Anzahl	226 388	233 588	233 627	227 296	222 345	238 747	235 277	230 222	227 004
* darunter: Frauen	Anzahl	117 940	116 817	119 451	116 665	114 586	117 602	116 298	114 127	113 039
Arbeitslosenquote <sup>6)</sup>										
* insgesamt	%	18,4	18,8	18,8	18,3	17,9	19,1	18,8	18,4	18,2
* Frauen	%	19,7	19,3	19,7	19,3	18,9	19,2	19,0	18,7	18,5
* Männer	%	17,8	18,4	17,9	17,3	16,9	19,0	18,6	18,2	17,9
* Ausländer/-innen	%	34,3	37,6	37,9	39,1	38,9	37,5	38,2	39,0	39,1
* Jüngere unter 25 Jahren	%	16,7	16,4	19,0	17,8	15,1	19,9	19,3	18,2	15,8
* Kurzarbeiter/-innen	Anzahl	4 318	4 084	3 284	3 412	3 934	4 563	4 245	4 172	3 879
* Gemeldete Stellen	Anzahl	6 474	7 080	7 410	7 265	6 691	9 729	9 502	8 569	7 553

\* Die mit einem Stern versehenen Positionen werden von allen statistischen Landesämtern im "Zahlenspiegel" veröffentlicht.

1) statt Monatsdurchschnitt hier Bevölkerung am 31. Dezember

2) ohne innerhalb der Gemeinden Umgezogene

3) Quelle: Auswertungen der Beschäftigtenstatistik der Bundesanstalt für Arbeit (vorläufige Angaben)

4) insgesamt: einschließlich Personen "ohne Angabe" zur Wirtschaftsgliederung

5) Quelle: Landesarbeitsamt Berlin-Brandenburg

6) Arbeitslose in Prozent der abhängigen zivilen Erwerbspersonen

# Zahlenspiegel Land Brandenburg

Merkmal	Einheit	2000	2001	2001			2002			
		Durchschnitt		August	September	Oktober	Juli	August	September	Oktober
<b>Bautätigkeit</b>										
<b>Baugenehmigungen</b>										
* Wohngebäude (Neubau)	Anzahl	944	792	874	815	1 048	842	827	703	683
* darunter: mit 1 oder 2 Wohnungen	Anzahl	916	775	855	794	1 033	832	818	688	661
* umbauter Raum	1 000 m <sup>3</sup>	661	541	619	554	667	555	523	483	484
* Wohnfläche	1 000 m <sup>2</sup>	128	106	120	108	131	107	104	93	93
* veranschlagte Kosten der Bauwerke	Mill. EUR	143,2	114,6	127,8	117,1	139,6	114,1	106,5	99,3	100,4
* Nichtwohngebäude (Neubau)	Anzahl	82	71	68	91	75	59	65	63	61
* umbauter Raum	1 000 m <sup>3</sup>	564	445	447	283	343	283	790	219	230
* Nutzfläche	1 000 m <sup>2</sup>	83	65	60	48	58	61	62	38	40
* veranschlagte Kosten der Bauwerke	Mill. EUR	61,4	47,6	40,4	39,4	52,7	45,3	27,5	23,2	26,1
* Wohnungen in Wohn- und Nichtwohngebäuden (Neubau und Saldo aus Baumaßnahmen an bestehenden Gebäuden)	Anzahl	1 386	1 111	1 181	1 071	1 507	1 042	919	992	915
* Wohnräume (einschließlich Küchen)	Anzahl	6 644	5 426	5 894	5 383	7 117	5 108	4 735	4 713	4 883
Wohnfläche insgesamt	1 000 m <sup>2</sup>	151	125	138	128	165	122	116	109	107
<b>Landwirtschaft</b>										
<b>Viehbestand</b>										
Rinder (einschl. Kälber)	1000	694	681	687	675	664	642	649	631	623
darunter: Milchkühe	1000	222	211	206	199	197	191	190	182	182
Schweine	1000	736	811	753	764	741	750	733	787	756
darunter: Mastschweine	1000	234	272	241	248	248	255	240	261	235
Zuchtsauen	1000	105	104	101	98	94	96	100	98	101
darunter trächtig	1000	72	71	72	69	67	68	68	69	73
<b>Schlachtungen</b>										
* Schlachtmengen (ohne Geflügel) <sup>1)</sup>	t	10 699	10 039	10 411	9 705	10 606	9 921	9 748	9 841	10 053
* darunter: Rinder (ohne Kälber)	t	1 384	1 624	1 923	1 768	1 700	1 605	1 640	1 733	1 780
* Kälber	t	30	21	18	16	26	22	19	26	16
* Schweine	t	9 189	8 302	8 391	7 839	8 804	8 216	8 007	8 012	8 171
* Geflügelfleisch <sup>2)</sup>	t	3 893	3 751	3 750	3 458	3 430	4 208	4 041	3 962	4 390
* Eierzeugung <sup>3)</sup>	1000 St.	65 771	66 242	66 147	65 116	65 312	66 122	67 178	60 774	63 047
<b>Produzierendes Gewerbe</b>										
<b>Verarbeitendes Gewerbe sowie Bergbau und Gewinnung von Steinen und Erden <sup>4)</sup></b>										
* Betriebe	Anzahl	1 169	1 169	1 177	1 176	1 174	1 163	1 160	1 166	1 162
* Beschäftigte <sup>5)</sup>	Anzahl	90 445	89 527	89 818	90 309	90 301	88 783	88 982	89 865	89 283
* darunter: Arbeiter/-innen <sup>6)</sup>	Anzahl	62 249	62 254	62 776	63 013	63 062	62 085	62 219	62 911	62 527
* Geleistete Arbeiterstunden	1000 h	8 596	8 571	8 539	8 484	8 950	8 443	8 306	8 615	8 573
* Bruttolohnsumme	Mill. EUR	114,9	116,9	115,2	111,1	125,7	119,1	116,0	116,0	128,4
* Bruttogehaltssumme	Mill. EUR	84,1	84,5	79,1	78,5	86,1	81,1	82,1	81,9	88,4
* Umsatz (ohne Umsatzsteuer)	Mill. EUR	1 321,1	1 374,0	1 407,1	1 389,8	1 527,0	1 456,1	1 377,7	1 465,8	1 492,1
davon										
* Vorleistungsgüterproduzenten	Mill. EUR	772,8	781,3	780,0	796,6	861,2	883,6	833,0	892,0	924,5
* Investitionsgüterproduzenten	Mill. EUR	298,3	317,7	334,1	318,9	371,9	298,3	270,7	304,8	283,8
* Gebrauchsgüterproduzenten	Mill. EUR	45,8	51,1	46,9	52,6	61,7	39,2	43,5	53,8	58,2
* Verbrauchsgüterproduzenten	Mill. EUR	204,1	223,9	246,0	221,7	232,3	235,1	230,5	215,1	225,7
* darunter: Auslandsumsatz	Mill. EUR	237,1	257,8	252,4	265,5	293,5	244,5	237,1	255,1	273,7
<b>Energie- und Wasserversorgung</b>										
* Betriebe <sup>4)</sup>	Anzahl	93	92	91	91	92	93	93	94	94
* Beschäftigte <sup>4)</sup>	Anzahl	10 208	9 750	9 670	9 756	9 695	9 439	9 513	9 570	9 514
* darunter: Arbeiter/-innen <sup>6)</sup>	Anzahl	4 621	4 237	4 145	4 178	4 234	3 924	3 993	4 034	4 022
* Geleistete Arbeiterstunden <sup>4)</sup>	1000 h	621	571	515	549	571	1 242	1 243	1 284	1 278
* Bruttolohnsumme <sup>4)</sup>	Mill. EUR	9,9	9,4	8,2	9,0	10,5	8,6	8,3	8,6	8,7
* Bruttogehaltssumme <sup>4)</sup>	Mill. EUR	15,9	16,6	14,8	15,4	16,5	15,9	15,8	15,9	15,9
* Stromerzeugung (brutto) in öffentlichen Energieversorgungsunternehmen	Mill. kWh	3 183	3 101	2 925	2 605	3 106	3 122	3 270	3 060	3 274

\* Die mit einem Stern versehenen Positionen werden von allen statistischen Landesämtern im "Zahlenspiegel" veröffentlicht.

- 1) aus gewerblichen Schlachtungen von Tieren in- und ausländischer Herkunft (Rinder, Schweine, Schafe, Pferde, Ziegen); einschließl. Schlachtfetten, jedoch ohne Innereien  
 2) Geflügelfleisch aus Schlachtungen inländischen Geflügels in Schlachtereien mit einer Schlachtkapazität von 2 000 und mehr Tieren im Monat - 3) erzeugte Eier in Betrieben bzw. Unternehmen mit mindestens 3 000 Hennenhaltungsplätzen; einschließl. Junghennen-, Bruch- und Knickeriern - 4) Betriebe von Unternehmen mit im Allgemeinen 20 und mehr Beschäftigten - 5) einschließl. der tätigen Inhaber - 6) einschließl. der gewerblich Auszubildenden

# Zahlenspiegel Land Brandenburg

Merkmal	Einheit	2000	2001	2001			2002			
		Durchschnitt	Durchschnitt	August	September	Oktober	Juli	August	September	Oktober
Noch: Produzierendes Gewerbe										
<b>Baugewerbe</b>										
<b>Bauhauptgewerbe/Vorbereitende Baustellenarbeiten, Hoch- und Tiefbau <sup>1)</sup></b>										
* Beschäftigte <sup>2)</sup>	Anzahl	57 606	51 030	52 561	52 115	51 001	46 258	46 627	46 246	45 935
* Geleistete Arbeitsstunden	1 000 h	6 092	5 230	6 097	5 738	5 978	5 440	5 168	5 329	5 326
* davon: Wohnungsbau	1 000 h	2 532	1 971	2 323	2 171	2 251	1 900	1 770	1 844	1 846
* gewerblicher Bau	1 000 h	1 741	1 588	1 844	1 685	1 739	1 827	1 785	1 801	1 732
* öffentlicher und Straßenbau	1 000 h	1 818	1 672	1 930	1 882	1 988	1 713	1 613	1 684	1 748
* Bruttolohnsumme	Mill. EUR	73,0	64,1	71,3	64,2	70,6	62,4	61,8	60,1	65,4
* Bruttogehaltssumme	Mill. EUR	23,1	20,9	20,6	20,7	20,7	19,6	19,0	18,8	19,3
* Baugewerblicher Umsatz (ohne Umsatzsteuer)	Mill. EUR	380,5	329,8	387,5	357,9	369,2	359,4	353,3	355,5	372,9
* davon: Wohnungsbau	Mill. EUR	133,0	101,2	128,6	108,5	109,2	117,8	100,8	109,8	117,8
* gewerblicher Bau	Mill. EUR	125,8	112,7	127,9	124,2	119,2	108,9	143,0	114,0	121,9
* öffentlicher und Straßenbau	Mill. EUR	121,6	115,9	130,8	125,2	140,9	132,7	109,6	131,7	133,2
<b>Ausbaugewerbe/Bauinstallation, sonstiges Baugewerbe <sup>3)</sup></b>										
* Beschäftigte <sup>2)4)</sup>	Anzahl	15 598	12 550	12 843	12 887	12 721	11 748	11 324	11 264	11 370
* Geleistete Arbeitsstunden	1 000 h	5 038	3 998	3 977	4 070	4 204	3 741	3 394	3 590	3 719
* Bruttolohnsumme	Mill. EUR	58,0	46,8	46,5	47,3	47,5	45,8	40,5	42,0	43,2
* Bruttogehaltssumme	Mill. EUR	18,3	15,7	16,0	15,9	15,3	15,6	14,6	14,5	14,0
* Baugewerblicher Umsatz (ohne Umsatzsteuer)	Mill. EUR	252,5	209,0	171,1	201,2	223,2	240,3	144,0	178,4	205,6
<b>Handel</b>										
<b>Großhandel <sup>5)</sup></b>										
* Beschäftigte	2000 = 100	100,0	96,7	97,1	96,0	95,2	90,1	90,3	89,9	89,5
* Umsatz nominal	2000 = 100	100,0	101,2	108,9	105,9	106,1	96,0	100,2	103,4	109,3
* Umsatz real	2000 = 100	100,0	98,6	106,4	102,7	103,7	93,4	97,2	99,4	104,9
<b>Einzelhandel <sup>5)</sup></b>										
* Beschäftigte	2000 = 100	100,0	101,8	103,2	102,4	101,5	100,2	100,0	100,6	100,9
* Umsatz nominal	2000 = 100	100,0	104,7	106,9	98,6	104,9	106,3	107,2	101,6	105,8
* Umsatz real	2000 = 100	100,0	102,8	104,4	96,0	102,6	103,9	104,9	99,0	103,5
<b>Gastgewerbe <sup>5)</sup></b>										
* Beschäftigte	2000 = 100	100,0	100,6	104,6	104,7	103,0	103,3	102,9	100,4	99,5
* Umsatz nominal	2000 = 100	100,0	101,6	113,4	109,5	105,4	103,6	105,9	102,4	91,1
* Umsatz real	2000 = 100	100,0	99,8	110,0	107,4	103,1	97,0	99,1	97,1	86,2
<b>Tourismus <sup>6)</sup></b>										
* Gästeankünfte	1000	246,3	259,8	333,3	342,3	272,3	297,5	312,3	313,7	258,1
* darunter: von Auslandsgästen	1000	17,5	18,3	24,8	26,3	18,7	26,0	23,3	22,2	17,2
* Gästeübernachtungen	1000	698,9	735,7	1 075,9	908,3	757,1	1 034,9	989,3	849,1	740,3
* darunter: von Auslandsgästen	1000	39,5	42,7	63,2	56,7	45,6	57,2	60,4	49,8	39,5
<b>Verkehr</b>										
<b>Straßenverkehrsunfälle</b>										
Unfälle insgesamt	Anzahl	8 225	8 068	7 685	8 008	8 416	6 890	7 525	7 652	6 731
* Unfälle mit Personenschaden und Sachschaden <sup>7)</sup>	Anzahl	1 598	1 515	1 557	1 608	1 575	1 423	1 562	1 580	1 340
* darunter: Unfälle mit Personenschaden	Anzahl	1 153	1 086	1 190	1 225	1 195	1 104	1 212	1 238	979
* getötete Personen	Anzahl	35	31	45	40	39	39	29	32	30
* verletzte Personen	Anzahl	1 476	1 425	1 591	1 594	1 569	1 452	1 527	1 527	1 239
<b>Kraftfahrzeuge</b>										
* Zulassungen fabrikneuer Kraftfahrzeuge darunter	Anzahl	7 770	7 445	7 054	7 064	6 787	7 376	7 062	7 115	7 142
* Personenkraftwagen <sup>8)</sup>	Anzahl	6 301	6 116	5 806	5 975	5 830	5 941	5 820	6 080	6 233
* Lastkraftwagen	Anzahl	662	597	522	591	574	646	513	537	554
<b>Binnenschifffahrt</b>										
* Gütereingang	1000 t	172,9	164,4	128,7	172,9	197,0	153,4	223,5	349,0	230,6
* Güterversand	1000 t	245,5	243,5	205,7	264,2	258,0	121,0	172,5	163,3	238,6

\* Die mit einem Stern versehenen Positionen werden von allen statistischen Landesämtern im "Zahlenspiegel" veröffentlicht.

1) nach der Totalerhebung hochgerechnete Ergebnisse - 2) einschl. der tätigen Inhaber - 3) Betriebe von Unternehmen mit im Allgemeinen 20 und mehr Beschäftigten

4) am Ende des Berichtsvierteljahres - 5) vorläufige Angaben; ab Juli 2002 neues Basisjahr - 6) Betriebe ab 9 Betten - 7) schwerwiegender Unfall mit Sachschaden (im engeren Sinne) und sonstiger Sachschaden unter Alkoholeinwirkung - 8) Fahrzeuge zur Personenbeförderung mit höchstens 8 Sitzplätzen außer Fahrersitz

Merkmal	Einheit	2000	2001	2001			2002			
		Durchschnitt		Juli	August	September	Juni	Juli	August	September
<b>Außenhandel<sup>1)</sup></b>										
<b>Ausfuhr (Spezialhandel)</b>										
* Ausfuhr insgesamt	Mill. EUR	356,6	378,0	434,8	396,9	375,9	391,1	307,9	399,5	351,3
davon										
* Güter der Ernährungswirtschaft	Mill. EUR	17,6	16,5	23,0	11,7	14,3	21,9	19,7	18,9	18,2
* Güter der gewerblichen Wirtschaft	Mill. EUR	339,0	361,5	411,8	385,3	361,6	369,2	288,2	380,6	333,1
davon										
* Rohstoffe	Mill. EUR	5,6	3,4	6,7	4,3	3,3	3,0	5,1	2,6	1,7
* Halbwaren	Mill. EUR	47,8	34,4	42,4	28,9	39,4	36,7	36,6	34,0	36,3
* Fertigwaren	Mill. EUR	285,7	323,8	362,7	352,1	318,9	329,6	246,5	343,9	295,1
davon										
* Vorerzeugnisse	Mill. EUR	119,9	113,1	130,9	115,2	89,4	125,3	98,5	122,0	110,2
* Enderzeugnisse	Mill. EUR	165,8	210,6	231,8	236,9	229,5	204,2	148,0	222,0	184,9
Ausfuhr nach										
* Europa	Mill. EUR	261,2	260,9	281,2	263,0	239,3	273,0	208,3	269,8	246,1
* darunter: in EU-Länder	Mill. EUR	172,5	168,4	179,2	176,4	145,7	176,8	118,7	175,1	139,4
* Afrika	Mill. EUR	3,2	3,6	3,1	3,0	4,7	3,9	8,0	3,9	7,8
* Amerika	Mill. EUR	57,7	81,0	112,7	96,5	95,7	93,0	66,7	103,9	60,9
* Asien	Mill. EUR	32,6	29,2	31,6	26,7	32,3	18,0	22,7	19,0	34,1
* Australien	Mill. EUR	1,9	3,3	6,1	7,7	4,0	3,1	2,0	2,8	2,5
<b>Einfuhr (Generalhandel)</b>										
* Einfuhr insgesamt	Mill. EUR	461,2	480,9	501,8	472,2	503,9	475,7	510,6	408,8	471,9
davon										
* Güter der Ernährungswirtschaft	Mill. EUR	30,8	30,0	32,3	27,7	29,9	35,1	34,2	32,3	30,6
* Güter der gewerblichen Wirtschaft	Mill. EUR	430,3	450,9	469,5	444,5	474,0	440,6	476,5	376,5	441,3
davon										
* Rohstoffe	Mill. EUR	179,7	166,4	208,1	150,2	237,8	203,6	224,1	159,5	226,3
* Halbwaren	Mill. EUR	58,0	70,8	61,2	61,9	62,5	35,3	30,1	32,9	25,8
* Fertigwaren	Mill. EUR	192,7	213,6	200,2	232,4	173,6	201,7	222,3	184,1	189,2
davon										
* Vorerzeugnisse	Mill. EUR	38,8	41,1	48,2	39,4	36,1	66,4	42,3	45,7	43,6
* Enderzeugnisse	Mill. EUR	153,9	172,5	152,0	193,0	137,5	135,3	179,9	138,4	145,5
Einfuhr aus										
* Europa	Mill. EUR	404,8	422,4	441,1	420,3	446,9	436,2	437,0	345,5	430,6
* darunter: in EU-Länder	Mill. EUR	133,7	143,9	135,4	169,2	108,3	159,8	136,5	115,0	130,2
* Afrika	Mill. EUR	0,7	0,5	0,4	0,5	0,4	1,7	1,4	0,8	0,8
* Amerika	Mill. EUR	43,4	43,1	47,8	36,6	44,0	26,6	59,8	45,5	27,6
* Asien	Mill. EUR	12,0	14,0	12,3	12,4	11,6	10,9	11,4	14,9	12,5
* Australien	Mill. EUR	0,2	0,9	0,2	2,4	1,1	0,3	1,0	2,2	0,3

Merkmal	Einheit	2000	2001	2001			2002			
		Durchschnitt		August	September	Oktober	Juli	August	September	Oktober
<b>Gewerbeanzeigen<sup>2)</sup></b>										
* Gewerbebeanmeldungen	Anzahl	1 867	1 783	1 782	1 544	1 685	1 586	1 566	1 577	1 491
* Gewerbeabmeldungen	Anzahl	1 657	1 649	1 500	1 342	1 547	1 348	1 311	1 352	1 356
<b>Insolvenzen</b>										
Beantragte Insolvenzverfahren	Anzahl	156	174	136	144	171	248	298	284	272
davon										
Unternehmen	Anzahl	126	127	100	95	137	102	142	140	129
natürliche Personen als Gesellschafter u. Ä., Nachlässe <sup>3)</sup>	Anzahl	6	7	5	8	4	86	95	85	85
Verbraucher	Anzahl	24	40	31	41	30	60	61	59	58
Voraussichtliche Forderungen	Mill. EUR	67	83	78	51	81	109	235	162	73

Merkmal	Einheit	2000	2001	2000	2001			2002		
		Durchschnitt		IV. Quartal	I. Quartal	II. Quartal	III. Quartal	IV. Quartal	I. Quartal	II. Quartal
<b>Handwerk</b>										
4)										
* Beschäftigte	1998 = 100	80,4	87,7	84,5	80,1	80,4	80,4	76,6	72,6	72,4
* Umsatz	1998 = 100	91,8	82,4	97,6	72,8	83,0	85,7	88,0	63,3	76,2

\* Die mit einem Stern versehenen Positionen werden von allen statistischen Landesämtern im "Zahlenspiegel" veröffentlicht.

1) Wegen der unterschiedlichen Abgrenzung von Spezialhandel und Generalhandel ist eine Saldierung der Ein- und Ausfuhrergebnisse nicht vertretbar.

2) ohne Automatenaufsteller und Reisegewerbe

3) ab 2002 einschl. ehemals selbständig Tätige

4) hier am 30.09.1998

# Zahlenspiegel Land Brandenburg

Merkmal	Einheit	2000	2001	2001			2002																																																																																																																																																																																																																												
		Durchschnitt		September	Oktober	November	August	September	Oktober	November																																																																																																																																																																																																																									
<b>Preise</b>																																																																																																																																																																																																																																			
* Preisindex für die Lebenshaltung alle privaten Haushalte	1995 = 100	106,5	109,6	110,0	109,6	109,5	110,6	110,7	110,5	110,3																																																																																																																																																																																																																									
<table border="1"> <thead> <tr> <th rowspan="2">Einheit</th> <th>2001</th> <th>2002</th> <th colspan="3">2001</th> <th colspan="4">2002</th> </tr> <tr> <th>Durchschnitt</th> <th></th> <th>Mai</th> <th>August</th> <th>November</th> <th>Februar</th> <th>Mai</th> <th>August</th> <th>November</th> </tr> </thead> <tbody> <tr> <td>* Preisindex für Wohngebäude <sup>1)</sup></td> <td>1995 = 100</td> <td>96,0</td> <td>97,2</td> <td>96,2</td> <td>95,8</td> <td>95,8</td> <td>96,5</td> <td>97,1</td> <td>97,3</td> <td>97,7</td> </tr> </tbody> </table>											Einheit	2001	2002	2001			2002				Durchschnitt		Mai	August	November	Februar	Mai	August	November	* Preisindex für Wohngebäude <sup>1)</sup>	1995 = 100	96,0	97,2	96,2	95,8	95,8	96,5	97,1	97,3	97,7																																																																																																																																																																																											
Einheit	2001	2002	2001			2002																																																																																																																																																																																																																													
	Durchschnitt		Mai	August	November	Februar	Mai	August	November																																																																																																																																																																																																																										
* Preisindex für Wohngebäude <sup>1)</sup>	1995 = 100	96,0	97,2	96,2	95,8	95,8	96,5	97,1	97,3	97,7																																																																																																																																																																																																																									
<table border="1"> <thead> <tr> <th rowspan="2">Einheit</th> <th>2000</th> <th>2001</th> <th colspan="4">2001</th> <th colspan="3">2002</th> </tr> <tr> <th>Durchschnitt</th> <th></th> <th>Januar</th> <th>April</th> <th>Juli</th> <th>Oktober</th> <th>Januar</th> <th>April</th> <th>Juli</th> </tr> </thead> <tbody> <tr> <td colspan="11"><b>Verdienste <sup>2)</sup></b></td> </tr> <tr> <td>* Bruttonomatsverdienste der Arbeiter im Produzierenden Gewerbe</td> <td>EUR</td> <td>1 825</td> <td>1 855</td> <td>1 787</td> <td>1 868</td> <td>1 856</td> <td>1 875</td> <td>1 820</td> <td>1 902</td> <td>1 883</td> </tr> <tr> <td>* männlich</td> <td>EUR</td> <td>1 862</td> <td>1 896</td> <td>1 823</td> <td>1 908</td> <td>1 898</td> <td>1 918</td> <td>1 856</td> <td>1 945</td> <td>1 925</td> </tr> <tr> <td>* weiblich</td> <td>EUR</td> <td>1 557</td> <td>1 572</td> <td>1 548</td> <td>1 595</td> <td>1 566</td> <td>1 571</td> <td>1 589</td> <td>1 615</td> <td>1 605</td> </tr> <tr> <td>* Bruttostundenverdienste der Arbeiter im Produzierenden Gewerbe</td> <td>EUR</td> <td>10,55</td> <td>10,77</td> <td>10,69</td> <td>10,79</td> <td>10,71</td> <td>10,84</td> <td>11,07</td> <td>11,07</td> <td>10,92</td> </tr> <tr> <td>* männlich</td> <td>EUR</td> <td>10,75</td> <td>10,99</td> <td>10,95</td> <td>11,02</td> <td>10,93</td> <td>11,05</td> <td>11,34</td> <td>11,30</td> <td>11,14</td> </tr> <tr> <td>* weiblich</td> <td>EUR</td> <td>9,07</td> <td>9,22</td> <td>9,04</td> <td>9,29</td> <td>9,17</td> <td>9,31</td> <td>9,37</td> <td>9,50</td> <td>9,42</td> </tr> <tr> <td>* Bruttonomatsverdienste der Angestellten im Produzierenden Gewerbe</td> <td>EUR</td> <td>2 679</td> <td>2 754</td> <td>2 723</td> <td>2 742</td> <td>2 745</td> <td>2 782</td> <td>2 802</td> <td>2 820</td> <td>2 817</td> </tr> <tr> <td>* männlich</td> <td>EUR</td> <td>3 031</td> <td>3 114</td> <td>3 080</td> <td>3 106</td> <td>3 108</td> <td>3 139</td> <td>3 166</td> <td>3 177</td> <td>3 172</td> </tr> <tr> <td>* weiblich</td> <td>EUR</td> <td>2 221</td> <td>2 272</td> <td>2 248</td> <td>2 256</td> <td>2 263</td> <td>2 298</td> <td>2 319</td> <td>2 339</td> <td>2 349</td> </tr> <tr> <td>* kaufmännische Angestellte</td> <td>EUR</td> <td>2 471</td> <td>2 549</td> <td>2 528</td> <td>2 536</td> <td>2 540</td> <td>2 575</td> <td>2 602</td> <td>2 606</td> <td>2 618</td> </tr> <tr> <td>* technische Angestellte</td> <td>EUR</td> <td>2 859</td> <td>2 937</td> <td>2 894</td> <td>2 923</td> <td>2 932</td> <td>2 968</td> <td>2 982</td> <td>3 006</td> <td>2 993</td> </tr> <tr> <td>* Bruttonomatsverdienst der Angestellten in Handel; Instandhaltung und Reparaturen von Kfz und Gebrauchsgütern; Kredit- und Versicherungsgewerbe <sup>3)</sup></td> <td>EUR</td> <td>1 887</td> <td>1 947</td> <td>2 019</td> <td>2 017</td> <td>2 017</td> <td>2 067</td> <td>2 061</td> <td>2 081</td> <td>2 106</td> </tr> <tr> <td>* männlich</td> <td>EUR</td> <td>2 031</td> <td>2 083</td> <td>2 162</td> <td>2 159</td> <td>2 180</td> <td>2 246</td> <td>2 205</td> <td>2 244</td> <td>2 266</td> </tr> <tr> <td>* weiblich</td> <td>EUR</td> <td>1 803</td> <td>1 865</td> <td>1 895</td> <td>1 893</td> <td>1 883</td> <td>1 916</td> <td>1 945</td> <td>1 948</td> <td>1 976</td> </tr> <tr> <td>* kaufmännische Angestellte</td> <td>EUR</td> <td>1 893</td> <td>1 954</td> <td>2 046</td> <td>2 045</td> <td>2 038</td> <td>2 096</td> <td>2 090</td> <td>2 107</td> <td>2 131</td> </tr> <tr> <td>* technische Angestellte</td> <td>EUR</td> <td>1 866</td> <td>1 832</td> <td>1 873</td> <td>1 877</td> <td>1 935</td> <td>1 897</td> <td>1 893</td> <td>1 935</td> <td>1 961</td> </tr> <tr> <td>* Bruttonomatsverdienste aller Angestellten im Produzierenden Gewerbe; in Handel; Instandhaltung und Reparaturen von Kfz und Gebrauchsgütern; Kredit- und Versicherungsgewerbe <sup>3)</sup></td> <td>EUR</td> <td>2 321</td> <td>2 383</td> <td>2 305</td> <td>2 314</td> <td>2 329</td> <td>2 325</td> <td>2 355</td> <td>2 369</td> <td>2 396</td> </tr> </tbody> </table>											Einheit	2000	2001	2001				2002			Durchschnitt		Januar	April	Juli	Oktober	Januar	April	Juli	<b>Verdienste <sup>2)</sup></b>											* Bruttonomatsverdienste der Arbeiter im Produzierenden Gewerbe	EUR	1 825	1 855	1 787	1 868	1 856	1 875	1 820	1 902	1 883	* männlich	EUR	1 862	1 896	1 823	1 908	1 898	1 918	1 856	1 945	1 925	* weiblich	EUR	1 557	1 572	1 548	1 595	1 566	1 571	1 589	1 615	1 605	* Bruttostundenverdienste der Arbeiter im Produzierenden Gewerbe	EUR	10,55	10,77	10,69	10,79	10,71	10,84	11,07	11,07	10,92	* männlich	EUR	10,75	10,99	10,95	11,02	10,93	11,05	11,34	11,30	11,14	* weiblich	EUR	9,07	9,22	9,04	9,29	9,17	9,31	9,37	9,50	9,42	* Bruttonomatsverdienste der Angestellten im Produzierenden Gewerbe	EUR	2 679	2 754	2 723	2 742	2 745	2 782	2 802	2 820	2 817	* männlich	EUR	3 031	3 114	3 080	3 106	3 108	3 139	3 166	3 177	3 172	* weiblich	EUR	2 221	2 272	2 248	2 256	2 263	2 298	2 319	2 339	2 349	* kaufmännische Angestellte	EUR	2 471	2 549	2 528	2 536	2 540	2 575	2 602	2 606	2 618	* technische Angestellte	EUR	2 859	2 937	2 894	2 923	2 932	2 968	2 982	3 006	2 993	* Bruttonomatsverdienst der Angestellten in Handel; Instandhaltung und Reparaturen von Kfz und Gebrauchsgütern; Kredit- und Versicherungsgewerbe <sup>3)</sup>	EUR	1 887	1 947	2 019	2 017	2 017	2 067	2 061	2 081	2 106	* männlich	EUR	2 031	2 083	2 162	2 159	2 180	2 246	2 205	2 244	2 266	* weiblich	EUR	1 803	1 865	1 895	1 893	1 883	1 916	1 945	1 948	1 976	* kaufmännische Angestellte	EUR	1 893	1 954	2 046	2 045	2 038	2 096	2 090	2 107	2 131	* technische Angestellte	EUR	1 866	1 832	1 873	1 877	1 935	1 897	1 893	1 935	1 961	* Bruttonomatsverdienste aller Angestellten im Produzierenden Gewerbe; in Handel; Instandhaltung und Reparaturen von Kfz und Gebrauchsgütern; Kredit- und Versicherungsgewerbe <sup>3)</sup>	EUR	2 321	2 383	2 305	2 314	2 329	2 325	2 355	2 369	2 396
Einheit	2000	2001	2001				2002																																																																																																																																																																																																																												
	Durchschnitt		Januar	April	Juli	Oktober	Januar	April	Juli																																																																																																																																																																																																																										
<b>Verdienste <sup>2)</sup></b>																																																																																																																																																																																																																																			
* Bruttonomatsverdienste der Arbeiter im Produzierenden Gewerbe	EUR	1 825	1 855	1 787	1 868	1 856	1 875	1 820	1 902	1 883																																																																																																																																																																																																																									
* männlich	EUR	1 862	1 896	1 823	1 908	1 898	1 918	1 856	1 945	1 925																																																																																																																																																																																																																									
* weiblich	EUR	1 557	1 572	1 548	1 595	1 566	1 571	1 589	1 615	1 605																																																																																																																																																																																																																									
* Bruttostundenverdienste der Arbeiter im Produzierenden Gewerbe	EUR	10,55	10,77	10,69	10,79	10,71	10,84	11,07	11,07	10,92																																																																																																																																																																																																																									
* männlich	EUR	10,75	10,99	10,95	11,02	10,93	11,05	11,34	11,30	11,14																																																																																																																																																																																																																									
* weiblich	EUR	9,07	9,22	9,04	9,29	9,17	9,31	9,37	9,50	9,42																																																																																																																																																																																																																									
* Bruttonomatsverdienste der Angestellten im Produzierenden Gewerbe	EUR	2 679	2 754	2 723	2 742	2 745	2 782	2 802	2 820	2 817																																																																																																																																																																																																																									
* männlich	EUR	3 031	3 114	3 080	3 106	3 108	3 139	3 166	3 177	3 172																																																																																																																																																																																																																									
* weiblich	EUR	2 221	2 272	2 248	2 256	2 263	2 298	2 319	2 339	2 349																																																																																																																																																																																																																									
* kaufmännische Angestellte	EUR	2 471	2 549	2 528	2 536	2 540	2 575	2 602	2 606	2 618																																																																																																																																																																																																																									
* technische Angestellte	EUR	2 859	2 937	2 894	2 923	2 932	2 968	2 982	3 006	2 993																																																																																																																																																																																																																									
* Bruttonomatsverdienst der Angestellten in Handel; Instandhaltung und Reparaturen von Kfz und Gebrauchsgütern; Kredit- und Versicherungsgewerbe <sup>3)</sup>	EUR	1 887	1 947	2 019	2 017	2 017	2 067	2 061	2 081	2 106																																																																																																																																																																																																																									
* männlich	EUR	2 031	2 083	2 162	2 159	2 180	2 246	2 205	2 244	2 266																																																																																																																																																																																																																									
* weiblich	EUR	1 803	1 865	1 895	1 893	1 883	1 916	1 945	1 948	1 976																																																																																																																																																																																																																									
* kaufmännische Angestellte	EUR	1 893	1 954	2 046	2 045	2 038	2 096	2 090	2 107	2 131																																																																																																																																																																																																																									
* technische Angestellte	EUR	1 866	1 832	1 873	1 877	1 935	1 897	1 893	1 935	1 961																																																																																																																																																																																																																									
* Bruttonomatsverdienste aller Angestellten im Produzierenden Gewerbe; in Handel; Instandhaltung und Reparaturen von Kfz und Gebrauchsgütern; Kredit- und Versicherungsgewerbe <sup>3)</sup>	EUR	2 321	2 383	2 305	2 314	2 329	2 325	2 355	2 369	2 396																																																																																																																																																																																																																									

\* Die mit einem Stern versehenen Positionen werden von allen statistischen Landesämtern im "Zahlenspiegel" veröffentlicht.

1) Neubau in konventioneller Bauart, Bauleistungen am Bauwerk

2) Zum Bruttoverdienst gehören alle vom Arbeitgeber laufend gezahlten Beiträge, nicht die einmaligen Zahlungen wie 13. Monatsgehalt, Gratifikationen, Jahresabschlussprämien u. Ä. sowie Spesenersatz, Trennungsentschädigungen, Auslösungen usw.

3) Oktober 2001 Neuauswahl der Betriebe im Handel, Kredit- und Versicherungsgewerbe, frühere Angaben durch Rückrechnung vergleichbar

# ***Brandenburg im Vergleich***



# Ausgewählte Konjunkturindikatoren für Deutschland

★★★ Grundzahlen ... Grundzahlen ... Grundzahlen ... Grundzahlen ... Grundzahlen ... Grundzahlen ... Grundzahlen ... ★★★

Merkmal	Einheit	2001	2002					
		Jahr bzw. Durchschnitt	Mai	Juni	Juli	August	September	Oktober
<b>Bevölkerung</b>								
Bevölkerungsstand	1 000	...	82 462	82 475	...	...	...	...
<b>Arbeitsmarkt und Erwerbstätigkeit</b>								
Arbeitslose	Anzahl	3 851 636	3 946 424	3 954 361	4 046 936	4 018 199	3 941 832	3 929 754
Arbeitslosenquote <sup>1)</sup>	Prozent	9,4	9,5	9,5	9,7	9,6	9,5	9,4
Männer	Prozent	9,2	9,7	9,6	9,8	9,7	9,5	9,5
Frauen	Prozent	9,5	9,4	9,3	9,7	9,6	9,5	9,4
Offene Stellen	Anzahl	506 141	516 640	497 344	471 303	458 004	419 844	377 637
Kurzarbeiter	Anzahl	122 942	200 673	202 109	172 784	144 761	216 489	213 811
Erwerbstätige im Inland	1 000	38 773	38 768	38 741	38 668	38 692	38 875	38 927
Erwerbstätige Inländer	1 000	37 703	38 688	38 654	38 573	38 605	38 791	38 864
<b>Bergbau und Verarbeitendes Gewerbe<sup>2)</sup></b>								
Betriebe	Anzahl	49 116	48 334	48 258	48 220	48 166	48 124	47 998
Beschäftigte	1 000	6 393	6 207	6 198	6 214	6 220	6 215	6 187
Gesamtumsatz	Mill. EUR	1 346 352	106 867	111 508	113 132	103 507	117 417	117 572
darunter Auslandsumsatz	Mill. EUR	489 350	40 649	42 082	42 951	38 030	44 687	44 142
Exportquote	Prozent	36,3	38,0	37,7	38,0	36,7	38,1	37,5
Umsatz je Beschäftigten	EUR	210 277	17 217	17 991	18 206	16 641	18 893	19 003
Geleistete Arbeiterstunden	1 000	6 211 000	477 764	490 722	505 045	463 428	496 519	516 800
Bruttolohn- und Gehaltssumme	Mill. EUR	226 400	19 093	19 751	18 601	17 878	17 701	18 258
Produktionsindex Produzierendes Gewerbe	1995=100	112,9	106,8	114,5	114,8	103,8	117,0	119,6
Index des Auftragseingangs	1995=100	126,5	125,4	128,6	129,6	117,9	129,3	131,7
<b>Vorbereitende Baustellenarbeiten, Hoch- und Tiefbau<sup>2)</sup></b>								
Betriebe	Anzahl	11 666	10 390	10 324	10 246	10 196	10 147	9 709
Beschäftigte	1 000	580	519	518	518	518	517	513
Geleistete Arbeitsstunden	1 000	682 094	51 639	54 413	58 200	51 910	56 869	57 639
Bruttolohnsumme	Mill. EUR	11 698	914	843	960	941	904	957
Bruttogehaltssumme	Mill. EUR	4 920	374	404	386	371	368	367
Gesamtumsatz	Mill. EUR	66 639	5 007	5 394	5 874	5 383	5 617	5 897
Index des Auftragseingangs	2000=100	71,0	68,8	79,6	71,5	66,1	76,0	63,7
Produktionsindex f.d. Bauhauptgewerbe	2000=100	78,9	76,9	81,4	87,5	76,5	84,9	88,9
<b>Einzelhandel</b>								
Beschäftigte	2000=100	95,1	98,8	98,6	98,1	98,2	98,4	98,3
Umsatz nominal	2000=100	106,9	99,9	93,2	99,2	96,3	96,3	103,9
<b>Gastgewerbe</b>								
Beschäftigte	1995=100	87,4	101,3	101,7	101,6	101,4	100,9	99,7
Umsatz nominal	1995=100	98,0	105,4	102,9	103,2	104,7	105,9	99,5
<b>Außenhandel</b>								
Einfuhr	Mill. EUR	550 241	40 503	45 675	42 967	41 532	44 115	47 510
Ausfuhr	Mill. EUR	637 291	50 245	56 440	54 839	51 920	55 019	58 575
<b>Preisindex für die Lebenshaltung</b>	1995=100	109,6	111,2	111,1	111,3	111,2	111,1	111,1

z. VM = zum Vormonat; z. VJM = zum Vorjahresmonat

1) aller zivilen Erwerbspersonen. 2) Betriebe von Unternehmen mit im Allgemeinen 20 und mehr Beschäftigten

Quelle: Statistisches Bundesamt



# Ausgewählte Konjunkturindikatoren für Deutschland

★★★ Grundzahlen + Veränderungsraten ... Grundzahlen + Veränderungsraten ... Grundzahlen + Veränderungsraten ... ★★★

Merkmal	Einheit	August 2002			September 2002			Oktober 2002		
		absolut	Veränderung		absolut	Veränderung		absolut	Veränderung	
			z. VM	z.VJM		z. VM	z.VJM		z. VM	z.VJM
			Prozent			Prozent			Prozent	
<b>Bevölkerung<sup>1)</sup></b>										
Bevölkerungsstand	1 000	...	...	...	...	...	...	...	...	...
<b>Arbeitsmarkt und Erwerbstätigkeit</b>										
Arbeitslose	Anzahl	4 018 199	-0,7	6,1	3 941 832	-1,9	5,3	3 929 754	-0,3	5,5
Arbeitslosenquote <sup>2)</sup>	Prozent	9,6	x	x	9,5	x	x	9,4	x	x
Männer	Prozent	9,7	x	x	9,5	x	x	9,5	x	x
Frauen	Prozent	9,6	x	x	9,5	x	x	9,4	x	x
Offene Stellen	Anzahl	458 004	-2,8	-9,8	419 844	-8,3	-13,5	377 637	-10,1	-14,7
Kurzarbeiter	Anzahl	144 761	-16,2	57,1	216 489	49,5	90,2	213 811	-1,2	52,8
Erwerbstätige im Inland	1 000	38 692	0,0	-0,9	38 875	0,5	-0,9	38 927	0,2	-0,9
Erwerbstätige Inländer	1 000	38 605	0,1	-0,9	38 791	0,5	-0,9	38 864	0,2	-0,9
<b>Bergbau und Verarbeitendes Gewerbe<sup>3)</sup></b>										
Betriebe	Anzahl	48 166	-0,1	-1,9	48 124	-0,1	-2,1	47 998	-0,3	-2,1
Beschäftigte	1000	6 220	0,1	-3,4	6 215	-0,1	-3,3	6 187	-0,5	-3,3
Gesamtumsatz	Mill. EUR	103 507	-8,5	-4,4	117 417	13,4	2,1	117 572	0,1	0,2
darunter Auslandsumsatz	Mill. EUR	38 030	-11,5	-1,1	44 687	17,5	3,6	44 142	-1,2	3,4
Geleistete Arbeiterstunden	1 000	463 428	-8,2	-8,1	496 519	7,1	-2,7	516 800	4,1	-4,6
Bruttolohn- und Gehaltssumme	Mill. EUR	17 878	-3,9	-1,2	17 701	-1,0	-0,2	18 258	3,1	-1,1
Produktionsindex Produzierendes Gewerbe	1995=100	103,8	-9,6	-4,4	117,0	12,7	2,5	119,6	2,2	-0,8
Index des Auftragseingangs	1995=100	117,9	-9,0	-2,2	129,3	9,7	6,9	131,7	1,9	4,8
<b>Vorbereitende Baustellen- arbeiten, Hoch- und Tiefbau<sup>3)</sup></b>										
Betriebe	Anzahl	10 196	-0,5	-13,1	10 147	-0,5	-13,2	9 709	-4,3	-10,9
Beschäftigte	1000	518	0,1	-12,3	517	-0,2	-12,1	513	-0,8	-11,3
Geleistete Arbeitsstunden	1 000	51 910	-10,8	-17,9	56 869	9,6	-8,6	57 639	1,4	-13,9
Bruttolohnsumme	Mill. EUR	941	-2,0	-12,7	904	-3,9	-6,2	957	5,8	-9,6
Bruttogehaltssumme	Mill. EUR	371	-3,9	-7,0	368	-0,7	-6,0	367	-0,3	-7,0
Gesamtumsatz	Mill. EUR	5 383	-8,4	-13,3	5 617	4,3	-6,3	5 897	5,0	-7,7
Index des Auftragseingangs	1995=100	66,1	-7,6	-12,8	76,0	15,0	-0,7	63,7	-16,2	-8,2
Produktionsindex f.d. Bauhauptgewerbe	1995=100	76,5	-12,6	-12,7	84,9	11,0	-3,3	88,9	4,7	-7,5
<b>Einzelhandel</b>										
Beschäftigte	2000=100	98,2	0,1	-2,0	98,4	0,2	-1,9	98,3	-0,1	-2,5
Umsatz nominal	2000=100	96,3	-2,9	-2,4	96,3	-	-1,1	103,9	7,9	-0,5
<b>Gastgewerbe</b>										
Beschäftigte	2000=100	101,4	-0,2	-3,1	100,9	0,5	-3,4	99,7	-1,2	-3,2
Umsatz nominal	2000=100	104,7	1,5	-4,8	105,9	1,1	-3,0	99,5	-6,0	-7,9
<b>Außenhandel</b>										
Einfuhr	Mill. EUR	41 532	-3,3	-2,5	44 115	6,2	3,6	47 510	7,7	-0,2
Ausfuhr	Mill. EUR	51 920	-5,3	0,6	55 019	6,0	10,8	58 575	6,5	2,3
<b>Preisindex für die Lebenshaltung</b>	1995=100	111,2	-0,1	1,1	111,1	-0,1	1,0	111,1	-	1,3

z. VM = zum Vormonat; z. VJM = zum Vorjahresmonat

1) verfügbare Monate 2) aller zivilen Erwerbspersonen. 3) Betriebe von Unternehmen mit im Allgemeinen 20 und mehr Beschäftigten.

Quelle: Statistisches Bundesamt

# Konjunkturindikatoren - Brandenburg im Vergleich

Oktober 2002

Merkmal	Einheit	Brandenburg			Deutschland			Basis Deutschland = 100  Prozent
		absolut	Veränderung		absolut	Veränderung		
			z. VM	z.VJM		z. VM	z.VJM	
			Prozent			Prozent		
<b>Bevölkerung <sup>1)</sup></b>								
Bevölkerungsstand	1 000	...	...	...	...	...	...	
<b>Arbeitsmarkt</b>								
Arbeitslose	Anzahl	227 004	- 1,4	2,1	3 929 754	- 0,3	5,5	5,8
Arbeitslosenquote <sup>2)</sup>	Prozent	18,2	x	x	9,4	x	x	193,6
Offene Stellen	Anzahl	7 553	- 11,9	12,9	377 637	- 10,1	- 14,7	2,0
Kurzarbeiter	Anzahl	3 879	- 7,0	- 1,4	213 811	- 1,2	52,8	1,8
<b>Bergbau und Verarbeitendes Gewerbe <sup>3)</sup></b>								
Betriebe	Anzahl	1 162	- 0,3	- 1,0	47 998	- 0,3	- 2,1	2,4
Beschäftigte	1 000	89	- 0,6	- 1,1	6 187	- 0,5	- 3,3	1,4
Gesamtumsatz	Mill. EUR	1 492	1,8	- 2,3	117 572	0,1	0,2	1,3
darunter Auslandsumsatz	Mill. EUR	274	7,3	- 6,8	44 142	- 1,2	3,4	0,6
Geleistete Arbeiterstunden	1 000	8 573	- 0,5	- 4,2	516 800	4,1	- 4,6	1,7
Bruttolohn- und Gehaltssumme	Mill. EUR	217	9,6	2,4	18 258	3,1	- 1,1	1,2
Produktionsindex Produzierendes Gewerbe	1995=100	143,1	- 1,0	- 8,7	119,6	2,2	- 0,8	119,6
Index des Auftragseingangs	1995=100	180,5	12,4	19,6	131,7	1,9	4,8	137,1
<b>Vorbereitende Baustellen- arbeiten, Hoch- und Tiefbau <sup>3)</sup></b>								
Betriebe	Anzahl	529	- 3,3	- 14,0	9 709	- 4,3	- 10,9	5,4
Beschäftigte	1 000	28	4,0	- 13,0	513	- 0,8	- 11,3	5,4
Geleistete Arbeitsstunden	1 000	3 219	4,1	- 14,1	57 639	1,4	- 13,9	5,6
Gesamtumsatz	Mill. EUR	266	6,4	- 4,1	5 897	5,0	- 7,7	4,5
Index des Auftragseingangs	1995=100	60,3	- 1,1	12,3	63,7	- 16,2	- 8,2	94,7
<b>Einzelhandel</b>								
Beschäftigte	1995=100	100,9	0,3	- 0,6	98,3	- 0,1	- 2,5	102,6
Umsatz nominal	1995=100	105,8	4,1	0,9	103,9	7,9	- 0,5	101,8
<b>Gastgewerbe</b>								
Beschäftigte	1995=100	99,5	- 0,9	- 3,4	99,7	- 1,2	- 3,2	99,8
Umsatz nominal	1995=100	91,1	- 11,0	- 13,6	99,5	- 6,0	- 7,9	91,6
<b>Außenhandel <sup>4)</sup></b>								
Einfuhr	Mill. EUR	471,9	15,4	- 9,5	44 115,0	6,2	3,6	1,1
Ausfuhr	Mill. EUR	351,3	- 12,1	- 7,7	55 019,0	6,0	10,8	0,6
<b>Preisindex für die Lebenshaltung</b>	1995=100	110,5	- 0,2	0,8	111,1	-	1,3	99,5

z. VM = zum Vormonat; z. VJM = zum Vorjahresmonat

1) Juni 2001 2) aller zivilen Erwerbspersonen. 3) Betriebe von Unternehmen mit im Allgemeinen 20 und mehr Beschäftigten.

4) März 2002

# Konjunkturindikatoren - Brandenburg im Vergleich

Oktober 2002

Merkmal	Einheit	Brandenburg		Mecklenburg-Vorpommern		Sachsen		Sachsen - Anhalt		Thüringen		Deutschland				
		absolut	Veränderung z. VM z.VJM Prozent	absolut	Veränderung z. VM z.VJM Prozent	absolut	Veränderung z. VM z.VJM Prozent	absolut	Veränderung z. VM z.VJM Prozent	absolut	Veränderung z. VM z.VJM Prozent	absolut	Veränderung z. VM z.VJM Prozent			
<b>Arbeitsmarkt</b>																
Arbeitslose	Anzahl	227 004	-1,4	2,1	163 279	0,4	3,3	372 606	-2,6	-2,6	185 619	-2,7	2,9	3 929 754	-0,3	5,5
Arbeitslosenquote <sup>1)</sup>	Prozent	18,2	x	x	19,3	x	x	17,8	x	x	15,9	x	x	10,1	x	x
Offene Stellen	Anzahl	7 553	-11,9	12,9	6 435	-13,7	-18,4	20 181	-15,0	1,4	11 782	-9,0	-7,6	377 637	-10,1	-14,7
Kurzarbeiter	Anzahl	3 879	-7,0	-1,4	1 847	-12,8	4,2	38 209	-20,6	293,4	5 777	-8,6	-8,3	213 811	-1,2	52,8
<b>Bergbau und Verarbeitendes Gewerbe<sup>2)</sup></b>																
Betriebe	Anzahl	1 162	-0,3	-1,0	716	-0,6	5,9	2 794	-0,5	-0,1	1 871	-0,1	4,1	47 998	-0,3	-2,1
Beschäftigte	Anzahl	89 283	-0,6	-1,1	49 436	-1,4	0,5	224 702	0	-0,6	141 286	-0,7	0,8	6 187 000	-0,5	-3,3
Gesamtumsatz	Mill. EUR	1 492	1,8	-2,3	720	-6,5	2,3	3 031	-5,2	2,3	1 853	0,7	8,1	117 572	0,1	0,2
darunter Auslandsumsatz	Mill. EUR	274	7,3	-6,8	109	-31,1	-0,7	860	-8,4	8,8	472	1,6	30,8	44 142	-1,2	3,4
Geleistete Arbeiterstunden	1 000	8 573	-0,5	-4,2	4 992	0,6	1,3	21 918	-0,1	-1,8	14 636	0,3	1,1	516 800	4,1	-4,6
Bruttolohn- und Gehaltssumme	Mill. EUR	217	9,6	2,4	97	1,3	2,9	473	4,4	1,5	283	4,7	3,7	18 258	3,1	-1,1
<b>Vorbereitende Baustellen- arbeiten, Hoch- und Tiefbau<sup>2)</sup></b>																
Betriebe	Anzahl	529	-3,3	-14,0	353	0,6	-11,3	743	-9,1	-18,8	452	-9,1	-17,2	9 709	-4,3	-10,9
Beschäftigte	Anzahl	27 598	4,0	-13,0	16 074	3,8	-13,9	41 003	-2,5	-16,8	21 539	-2,7	-21,9	513 000	-0,8	-11,3
Gesamtumsatz	Mill. EUR	266	6,4	-4,1	158	9,7	-11,8	457	3,3	-5,3	204	-2,8	-17,7	5 897	5,0	-7,7
darunter Baugewerblicher Umsatz	Mill. EUR	262	6,5	-3,5	157	9,8	-10,6	453	3,7	-4,9	203	-1,8	-17,5	5 893	-3,6	-8,7
Geleistete Arbeiterstunden	1 000	3 219	4,1	-14,1	1 895	4,2	-15,1	4 604	-3,7	-16,8	2 578	-3,0	-23,1	57 639	1,4	-13,9
Bruttolohn- und Gehaltssumme	Mill. EUR	57	10,8	-9,7	32	10,2	-11,1	87	6,2	-13,9	46	5,8	-18,9	1 324	2,9	-5,9
<b>Außenhandel<sup>3)</sup></b>																
Einfuhr	Mill. EUR	471,9	15,4	-9,5	136,1	-11,9	-10,4	628,0	6,2	7,2	371,6	14,6	16,8	44 115,0	6,2	3,6
Ausfuhr	Mill. EUR	351,3	-12,1	-7,7	181,5	6,7	3,8	1 360,5	23,1	32,0	452,7	11,7	27,5	55 019,0	6,0	10,8
<b>Preisindex für die Lebenshaltung 1995=100</b>																
		110,5	-0,2	0,8	110,3	0,0	0,9	111,6	-0,2	0,6	112,8	-0,3	1,0	111,1	-	1,3

z. VM = zum Vormonat; z. VJM = zum Vorjahresmonat

1) abhängig zivile Erwerbspersonen. 2) Betriebe von Unternehmen mit im Allgemeinen 20 und mehr Beschäftigten. 3) Juni 2001

Quelle: Statistische Landesämter, Statistisches Bundesamt



# Brandenburg

## Regional



## Ausgewählte Regionaldaten

### Bevölkerungsbewegung im Monat September 2002

Verwaltungsbezirk	Lebendgeborene	Gestorbene	Überschuss der Geborenen(+)/ Gestorbenen(-)	Zuzüge über die Gemeindegrenzen	Fortzüge über die Gemeindegrenzen	Wanderungsgewinn (+) bzw. -verlust (-)	Bevölkerung am Monatsende
<b>Kreisfreie Städte</b>							
Brandenburg an der Havel	60	64	- 4	218	320	- 102	75 530
Cottbus	62	88	- 26	441	615	- 174	104 210
Frankfurt (Oder)	46	55	- 9	234	400	- 166	68 823
Potsdam	113	86	+ 27	899	615	+ 284	131 392
<b>Landkreise</b>							
Barnim	115	127	- 12	1 042	949	+ 93	171 701
Dahme-Spreewald	83	117	- 34	947	827	+ 120	159 700
Elbe-Elster	72	120	- 48	357	510	- 153	127 628
Havelland	90	107	- 17	886	836	+ 50	151 055
Märkisch-Oderland	140	147	- 7	1 176	1 030	+ 146	190 179
Oberhavel	124	159	- 35	1 121	1 020	+ 101	194 802
Oberspreewald-Lausitz	71	105	- 34	389	637	- 248	139 786
Oder-Spree	128	165	- 37	1 527	1 175	+ 352	194 649
Ostprignitz-Ruppin	77	89	- 12	447	549	- 102	111 219
Potsdam-Mittelmark	158	146	+ 12	1 210	1 049	+ 161	213 427
Prignitz	42	71	- 29	344	417	- 73	93 061
Spree-Neiße	82	129	- 47	721	944	- 223	149 408
Teltow-Fläming	101	126	- 25	858	789	+ 69	160 453
Uckermark	83	118	- 35	654	966	- 312	146 434
<b>Land Brandenburg</b>	<b>1 647</b>	<b>2 019</b>	<b>- 372</b>	<b>13 471</b>	<b>13 648</b>	<b>- 177</b>	<b>2 583 457</b>

### Beschäftigung am 31.12.2001

Verwaltungsbezirk	Sozialversicherungspflichtig beschäftigte Arbeitnehmer	davon		davon		davon	
		Frauen	Männer	Arbeiter	Angestellte	Teilzeitbeschäftigte	Vollzeitbeschäftigte
Anzahl							
<b>Kreisfreie Städte</b>							
Brandenburg an der Havel	25 331	12 336	12 995	11 602	13 729	...	...
Cottbus	49 587	26 924	22 663	17 451	32 136	...	...
Frankfurt (Oder)	31 862	17 577	14 285	10 848	21 014	...	...
Potsdam	66 494	35 615	30 879	20 846	45 648	...	...
<b>Landkreise</b>							
Barnim	43 410	20 549	22 861	20 854	22 556	...	...
Dahme-Spreewald	47 085	22 156	24 929	22 727	24 358	...	...
Elbe-Elster	33 059	15 680	17 379	17 339	15 720	...	...
Havelland	36 627	17 822	18 805	19 046	17 581	...	...
Märkisch-Oderland	47 793	22 626	25 167	23 242	24 551	...	...
Oberhavel	49 674	23 065	26 609	24 228	25 446	...	...
Oberspreewald-Lausitz	39 464	18 172	21 292	20 176	19 288	...	...
Oder-Spree	53 114	24 242	28 872	27 575	25 539	...	...
Ostprignitz-Ruppin	33 957	16 617	17 340	17 068	16 889	...	...
Potsdam-Mittelmark	59 538	27 803	31 735	27 811	31 727	...	...
Prignitz	26 719	12 660	14 059	14 373	12 346	...	...
Spree-Neiße	42 939	18 347	24 592	23 940	18 999	...	...
Teltow-Fläming	48 446	20 820	27 626	25 178	23 268	...	...
Uckermark	40 294	19 127	21 167	19 975	20 319	...	...
<b>Land Brandenburg</b>	<b>775 393</b>	<b>372 138</b>	<b>403 255</b>	<b>364 279</b>	<b>411 114</b>	<b>99 344</b>	<b>676 049</b>

## Ausgewählte Regionaldaten

Noch: Beschäftigung am 31.12.2001

Verwaltungsbezirk	Sozialversicherungspflichtig beschäftigte Arbeitnehmer	davon im Wirtschaftszweig						
		Land- und Forstwirtschaft, Tierhaltung und Fischerei	Produzierendes Gewerbe	darunter		Handel, Gastgewerbe und Verkehr	sonstige Dienstleistungen	ohne Angabe
				Verarbeitendes Gewerbe	Baugewerbe			
Anzahl								
<b>Kreisfreie Städte</b>								
Brandenburg an der Havel	25 331	153	7 700	5 071	2 316	4 982	12 495	1
Cottbus	49 587	271	7 272	3 107	3 105	11 401	30 640	3
Frankfurt (Oder)	31 862	171	4 869	1 864	2 599	6 466	20 350	6
Potsdam	66 494	240	7 362	2 495	3 650	13 308	45 582	2
<b>Landkreise</b>								
Barnim	43 410	1 126	11 196	5 399	5 422	11 804	19 284	-
Dahme-Spreewald	47 085	1 751	12 471	6 492	5 465	15 714	17 148	1
Elbe-Elster	33 059	2 095	11 709	6 448	4 432	7 198	12 056	1
Havelland	36 627	1 406	11 589	7 444	3 888	10 308	13 323	1
Märkisch-Oderland	47 793	2 777	12 665	5 611	6 620	12 285	20 063	3
Oberhavel	49 674	1 528	16 770	10 637	5 819	11 122	20 254	-
Oberspreewald-Lausitz	39 464	856	14 359	7 276	4 321	8 551	15 697	1
Oder-Spree	53 114	1 996	19 137	10 473	7 429	11 142	20 831	8
Ostprignitz-Ruppin	33 957	2 323	10 367	5 245	4 616	7 232	14 034	1
Potsdam-Mittelmark	59 538	2 730	16 022	7 297	8 265	16 323	24 458	5
Prignitz	26 719	1 750	7 842	4 461	3 130	6 478	10 649	-
Spree-Neiße	42 939	1 437	19 120	6 017	6 141	8 712	13 669	1
Teltow-Fläming	48 446	1 989	16 765	11 580	4 820	13 805	15 884	3
Uckermark	40 294	2 615	11 958	6 564	4 845	8 465	17 256	-
<b>Land Brandenburg</b>	<b>775 393</b>	<b>27 214</b>	<b>219 173</b>	<b>113 481</b>	<b>86 883</b>	<b>185 296</b>	<b>343 673</b>	<b>37</b>

## Arbeitsmarkt im Oktober 2002

Verwaltungsbezirk	Arbeitslose					Arbeitslosenquote <sup>1)</sup>		
	insgesamt	und zwar				Berichtsmonat	Vormonat	Vorjahresmonat
		Frauen	Jugendliche unter 25 Jahren	Arbeitslose über 55 Jahre	teilzeitarbeit-suchend			
Anzahl					Prozent			
<b>Kreisfreie Städte</b>								
Brandenburg an der Havel <sup>2)</sup>	.	.	.	.	.	.	.	.
Cottbus <sup>3)</sup>	.	.	.	.	.	.	.	.
Frankfurt (Oder)	7 451	3 521	983	830	120	20,6	21,1	19
Potsdam <sup>2)</sup>	.	.	.	.	.	.	.	.
<b>Landkreise</b>								
Barnim	14 594	6 874	1 966	1 645	415	17,8	17,8	18
Dahme-Spreewald	11 022	5 297	1 403	1 417	512	14,6	14,6	13,6
Elbe-Elster	12 701	7 069	1 292	1 640	403	20,8	21,2	21,8
Havelland	13 311	6 555	1 609	1 698	562	18,9	19,2	18,6
Märkisch-Oderland	17 454	8 120	2 564	1 932	408	19,1	19,3	17,8
Oberhavel	16 654	7 902	2 218	2 075	757	17,7	17,8	17,4
Oberspreewald-Lausitz	15 399	8 310	1 561	2 276	344	22,5	23,1	22,5
Oder-Spree	16 325	8 176	2 139	1 912	340	17,4	17,8	17,1
Ostprignitz-Ruppin	11 081	5 551	1 383	1 057	263	20,6	20,8	20,7
Potsdam-Mittelmark	29 757	13 777	4 193	3 995	1 163	14,6	14,9	14,0
Prignitz	9 037	4 907	1 076	1 056	235	20,7	21,0	20,6
Spree-Neiße	24 390	12 481	2 577	3 404	659	19,2	19,8	18,9
Teltow-Fläming	11 409	5 681	1 589	1 286	567	14,6	14,6	14,7
Uckermark	16 419	8 818	1 735	1 649	264	23,2	23,2	23,5
<b>Land Brandenburg</b>	<b>227 004</b>	<b>113 039</b>	<b>28 288</b>	<b>27 872</b>	<b>7 012</b>	<b>18,2</b>	<b>18,4</b>	<b>17,9</b>

1) bezogen auf abhängig zivile Erwerbspersonen 2) Angaben im Landkreis Potsdam-Mittelmark enthalten. 3) Angaben im Landkreis Spree-Neiße enthalten.

## Ausgewählte Regionaldaten

### Noch: Arbeitsmarkt im Oktober 2002

Verwaltungsbezirk	Arbeitslose			Offene Stellen		Arbeitsvermittlungen	
	insgesamt	langzeit- arbeitslos	schwer- behindert	Berichts- monat	seit Jahres- beginn	Berichts- monat	seit Jahres- beginn
	Anzahl						
<b>Kreisfreie Städte</b>							
Brandenburg an der Havel <sup>1)</sup>	.	.	.	.	.	.	.
Cottbus <sup>2)</sup>	.	.	.	.	.	.	.
Frankfurt (Oder)	7 451	3 574	205	290	3 015	261	1 983
Potsdam <sup>1)</sup>	.	.	.	.	.	.	.
<b>Landkreise</b>							
Barnim	14 594	5 449	492	530	6 328	416	3 828
Dahme-Spreewald	11 022	3 633	300	551	5 324	266	5 224
Elbe-Elster	12 701	5 779	295	269	4 336	190	3 571
Havelland	13 311	5 404	210	384	3 651	258	2 921
Märkisch-Oderland	17 454	6 469	421	726	5 618	393	5 006
Oberhavel	16 654	6 607	239	386	4 921	210	3 072
Oberspreewald-Lausitz	15 399	7 253	395	348	5 387	541	4 986
Oder-Spree	16 325	6 134	513	556	5 412	562	4 578
Ostprignitz-Ruppin	11 081	4 631	77	247	3 195	256	3 452
Potsdam-Mittelmark	29 757	10 769	454	1 110	17 879	736	14 678
Prignitz	9 037	3 813	91	350	3 809	228	2 485
Spree-Neiße	24 390	10 701	559	862	10 696	600	5 936
Teltow-Fläming	11 409	4 130	208	496	5 476	303	3 740
Uckermark	16 419	7 296	300	448	5 342	336	4 499
<b>Land Brandenburg</b>	<b>227 004</b>	<b>91 642</b>	<b>4 759</b>	<b>7 553</b>	<b>90 389</b>	<b>5 556</b>	<b>69 959</b>

1) Angaben im Landkreis Potsdam-Mittelmark enthalten. 2) Angaben im Landkreis Spree-Neiße enthalten.

### Gewerbeanzeigen im Oktober 2002

Verwaltungsbezirk	Gewerbeanzeigen						
	Gewerbeanmeldungen			Gewerbeabmeldungen			Gewerbe- ummeldungen
	Berichts- monat	darunter Neuerrich- tungen	Vorjahres- monat	Berichts- monat	darunter vollständige Aufgabe	Vorjahres- monat	
Anzahl							
<b>Kreisfreie Städte</b>							
Brandenburg an der Havel	32	28	48	32	29	67	13
Cottbus	62	53	74	70	46	80	23
Frankfurt (Oder)	60	53	35	44	38	54	20
Potsdam	107	100	108	111	95	118	33
<b>Landkreise</b>							
Barnim	137	117	148	107	88	127	26
Dahme-Spreewald	78	62	177	88	69	123	31
Elbe-Elster	37	30	57	38	32	45	8
Havelland	98	88	92	88	78	99	19
Märkisch-Oderland	137	117	148	116	87	121	39
Oberhavel	133	121	111	118	92	93	19
Oberspreewald-Lausitz	61	38	68	63	47	80	22
Oder-Spree	122	107	118	104	86	100	45
Ostprignitz-Ruppin	98	86	38	60	48	37	16
Potsdam-Mittelmark	104	91	178	99	80	120	20
Prignitz	31	24	40	26	23	43	3
Spree-Neiße	74	64	78	72	56	81	21
Teltow-Fläming	90	75	129	87	71	107	22
Uckermark	30	27	38	33	30	52	7
<b>Land Brandenburg</b>	<b>1 491</b>	<b>1 281</b>	<b>1 685</b>	<b>1 356</b>	<b>1 095</b>	<b>1 547</b>	<b>387</b>



## Ausgewählte Regionaldaten

### Insolvenzen im Oktober 2002

Verwaltungsbezirk	Insolvenzen					
	Verfahren				Forderungen	
	Berichtsmonat	davon		Vorjahresmonat	Berichtsmonat	Vorjahresmonat
		Unternehmen	übrige Schuldner			
Anzahl				1 000 EUR		
<b>Kreisfreie Städte</b>						
Brandenburg an der Havel	7	3	4	4	1 637	10 458
Cottbus	12	5	7	8	5 658	1 309
Frankfurt (Oder)	17	7	10	8	1 647	2 246
Potsdam	17	12	5	14	5 855	11 956
<b>Landkreise</b>						
Barnim	22	9	13	9	8 499	2 861
Dahme-Spreewald	16	5	11	14	1 741	4 683
Elbe-Elster	6	2	4	5	967	816
Havelland	14	7	7	12	7 648	2 393
Märkisch-Oderland	25	13	12	16	7 491	4 400
Oberhavel	19	9	10	12	4 442	1 868
Oberspreewald-Lausitz	10	5	5	6	1 565	2 238
Oder-Spree	26	12	14	14	6 600	5 579
Ostprignitz-Ruppin	10	2	8	7	1 806	2 353
Potsdam-Mittelmark	23	15	8	14	7 878	3 050
Prignitz	8	1	7	2	1 011	2 155
Spree-Neiße	12	9	3	12	4 683	13 056
Teltow-Fläming	10	8	2	7	1 491	3 958
Uckermark	18	5	13	7	2 241	5 554
<b>Land Brandenburg</b>	<b>272</b>	<b>129</b>	<b>143</b>	<b>171</b>	<b>72 860</b>	<b>80 933</b>

### Verarbeitendes Gewerbe sowie Bergbau und Gewinnung von Steinen und Erden im Oktober 2002

Verwaltungsbezirk	Verarbeitendes Gewerbe sowie Bergbau und Gewinnung von Steinen und Erden <sup>1)</sup>					
	Betriebe	Beschäftigte	Bruttolohn- und gehaltssumme	Geleistete Arbeiter- stunden	Gesamt- umsatz	darunter Auslands- umsatz
	Anzahl		1 000 EUR	1 000	1 000 EUR	
<b>Kreisfreie Städte</b>						
Brandenburg an der Havel	32	4 384	10 661	464	49 824	1 446
Cottbus	33	3 012	6 379	238	21 340	.
Frankfurt (Oder)	19	1 011	2 712	61	12 035	.
Potsdam	23	1 572	4 375	90	14 485	367
<b>Landkreise</b>						
Barnim	65	3 550	7 382	388	42 793	6 381
Dahme-Spreewald	87	4 790	9 994	487	64 147	11 606
Elbe-Elster	89	5 542	10 433	554	70 500	4 925
Havelland	68	5 435	10 419	569	95 636	5 160
Märkisch-Oderland	66	3 312	7 321	354	41 475	2 366
Oberhavel	79	8 178	23 297	675	127 212	34 821
Oberspreewald-Lausitz	64	6 889	18 425	559	100 251	6 991
Oder-Spree	86	7 662	18 603	758	163 171	46 387
Ostprignitz-Ruppin	66	3 813	7 266	458	78 370	25 712
Potsdam-Mittelmark	101	4 061	8 953	409	63 245	11 622
Prignitz	50	3 874	7 673	442	50 871	12 044
Spree-Neiße	80	7 779	24 797	790	118 857	25 719
Teltow-Fläming	101	9 692	24 356	823	145 086	57 304
Uckermark	53	4 727	13 763	454	232 851	15 631
<b>Land Brandenburg</b>	<b>1 162</b>	<b>89 283</b>	<b>216 808</b>	<b>8 573</b>	<b>1 492 147</b>	<b>273 667</b>

1) Betriebe von Unternehmen mit im Allgemeinen 20 und mehr Beschäftigten

## Ausgewählte Regionaldaten

### Vorbereitende Baustellenarbeiten, Hoch- und Tiefbau im Oktober 2002

Verwaltungsbezirk	Vorbereitende Baustellenarbeiten, Hoch- und Tiefbau <sup>1)</sup>						
	Betriebe	Beschäftigte	Bruttolohn- und gehaltssumme	Geleistete Arbeits- stunden	Gesamt- umsatz	Bau- gewerblicher Umsatz	Auftrags- eingang
	Anzahl		1 000 EUR	1 000	1 000 EUR		
<b>Kreisfreie Städte</b>							
Brandenburg an der Havel	16	578	1 142	68	5 048	5 041	5 375
Cottbus	20	1 070	2 333	106	15 536	14 630	10 435
Frankfurt (Oder)	19	890	1 877	111	9 323	8 399	2 797
Potsdam	18	1 044	2 475	121	16 081	16 041	6 334
<b>Landkreise</b>							
Barnim	27	1 027	2 027	117	8 205	8 193	4 511
Dahme-Spreewald	29	1 496	2 919	169	11 635	11 344	12 163
Elbe-Elster	29	1 242	2 357	141	11 292	11 195	10 810
Havelland	23	926	1 804	127	7 745	7 734	7 854
Märkisch-Oderland	39	2 114	4 252	243	17 469	17 300	13 460
Oberhavel	37	1 863	3 853	216	23 034	22 926	20 235
Oberspreewald-Lausitz	22	2 857	6 315	325	17 801	17 130	25 095
Oder-Spree	37	2 159	4 583	259	17 746	17 693	7 768
Ostprignitz-Ruppin	30	1 725	3 114	183	13 979	13 898	14 686
Potsdam-Mittelmark	56	2 758	6 557	323	33 320	32 547	21 028
Prignitz	20	1 015	1 937	122	5 478	5 442	4 773
Spree-Neiße	40	1 936	4 101	243	22 235	21 834	19 666
Teltow-Fläming	24	1 016	2 368	125	17 971	17 958	5 330
Uckermark	43	1 882	3 471	216	12 439	12 225	6 480
<b>Land Brandenburg</b>	<b>529</b>	<b>27 598</b>	<b>57 485</b>	<b>3 219</b>	<b>266 328</b>	<b>261 522</b>	<b>198 799</b>

1) Betriebe von Unternehmen mit im Allgemeinen 20 und mehr Beschäftigten

### Bauinstallation und sonstiges Baugewerbe im III. Quartal 2002

Verwaltungsbezirk	Bauinstallation und sonstiges Baugewerbe <sup>1)</sup>						
	Betriebe	Beschäftigte		Bruttolohn- und -gehalts- summe	Geleistete Arbeits- stunden	Gesamt- umsatz	Ausbau- gewerblicher Umsatz
		insgesamt	dar. Arbeiter				
Anzahl				1 000 EUR	1 000	1 000 EUR	
<b>Kreisfreie Städte</b>							
Brandenburg an der Havel	13	417	343	130	2 103	7 374	7 181
Cottbus	11	421	327	132	2 356	7 689	7 236
Frankfurt (Oder)	10	536	445	172	2 840	9 094	9 093
Potsdam	11	559	434	171	2 692	10 019	9 854
<b>Landkreise</b>							
Barnim	18	621	517	204	3 154	12 844	12 385
Dahme-Spreewald	16	517	433	169	2 470	8 569	8 228
Elbe-Elster	18	589	485	201	2 808	11 949	11 446
Havelland	21	700	580	228	3 439	12 837	12 422
Märkisch-Oderland	24	888	737	282	4 336	22 502	19 076
Oberhavel	14	434	359	140	2 544	6 636	6 634
Oberspreewald-Lausitz	21	715	609	239	3 559	11 337	10 791
Oder-Spree	31	1 246	1 032	422	6 227	27 189	24 654
Ostprignitz-Ruppin	19	497	412	165	2 399	7 694	7 629
Potsdam-Mittelmark	25	818	667	283	4 462	17 728	17 709
Prignitz	14	365	283	108	1 779	6 936	5 879
Spree-Neiße	18	595	510	187	2 501	8 335	7 680
Teltow-Fläming	24	712	575	232	3 974	12 811	12 493
Uckermark	22	740	617	254	3 574	15 483	15 221
<b>Land Brandenburg</b>	<b>330</b>	<b>11 370</b>	<b>9 365</b>	<b>3 719</b>	<b>57 217</b>	<b>217 027</b>	<b>205 609</b>

1) Betriebe von Unternehmen mit im Allgemeinen 20 und mehr Beschäftigten

## Ausgewählte Regionaldaten

### Bautätigkeit (Wohn- und Nichtwohnbau einschl. Baumaßnahmen an bestehenden Gebäuden) im Oktober 2002

Verwaltungsbezirk	Baugenehmigungen und Baufertigstellungen							
	Baugenehmigungen				Baufertigstellungen			
	Gebäude / Baumaß- nahmen	Wohnungen		veran- schlagte Bauwerks- kosten	Gebäude / Baumaß- nahmen	Wohnungen		veran- schlagte Bauwerks- kosten
		insgesamt	Wohnfläche			insgesamt	Wohnfläche	
Anzahl		100 m <sup>2</sup>	1 000 EUR	Anzahl		100 m <sup>2</sup>	1 000 EUR	
<b>Kreisfreie Städte</b>								
Brandenburg an der Havel	26	11	23,3	11 521	31	35	28,7	4 655
Cottbus	17	12	17,0	3 871	41	31	39,1	5 022
Frankfurt (Oder)	16	21	21,6	2 980	30	11	33,2	14 609
Potsdam	35	98	88,8	15 914	21	13	18,2	5 766
<b>Landkreise</b>								
Barnim	53	51	59,6	8 384	345	373	385,2	43 621
Dahme-Spreewald	90	80	86,3	13 253	87	75	93,1	12 184
Elbe-Elster	20	13	13,6	4 319	15	5	6,3	4 053
Havelland	72	69	91,0	9 606	118	101	127,7	14 828
Märkisch-Oderland	134	143	161,4	16 538	240	243	263,2	30 467
Oberhavel	95	111	112,3	16 013	51	46	56,3	9 153
Oberspreewald-Lausitz	18	10	13,5	2 485	-	-	-	-
Oder-Spree	75	26	69,8	8 084	52	59	58,9	6 744
Ostprignitz-Ruppin	25	19	21,7	3 095	24	21	27,1	2 944
Potsdam-Mittelmark	94	93	120,2	13 710	48	71	72,7	8 614
Prignitz	31	29	29,7	4 146	67	84	80,5	83 942
Spree-Neiße	33	34	40,4	5 728	23	23	26,4	2 739
Teltow-Fläming	90	78	83,3	11 689	60	46	52,4	10 576
Uckermark	19	17	17,7	2 567	75	58	75,4	9 118
<b>Land Brandenburg</b>	<b>943</b>	<b>915</b>	<b>1 071,2</b>	<b>153 903</b>	<b>1 328</b>	<b>1 295</b>	<b>1 444,2</b>	<b>269 035</b>

### Tourismus im Oktober 2002

Verwaltungsbezirk	Tourismus							
	Beherber- gungsstätten (geöffnete)	Gästeankünfte			Gästeübernachtungen			Durchschnitt- liche Aufent- haltsdauer
		insgesamt	darunter	Veränderung geg. dem Vorjahres- monat	insgesamt	darunter	Veränderung geg. dem Vorjahres- monat	
			aus dem Ausland			ausländischer Gäste		
Anzahl		Prozent		Anzahl		Prozent		Tage
<b>Kreisfreie Städte</b>								
Brandenburg an der Havel	23	2 971	228	+ 19,5	6 998	383	+ 44,2	2,4
Cottbus	23	8 470	777	- 12,1	15 707	1 635	- 17,9	1,9
Frankfurt (Oder)	16	4 829	616	+ 2,5	9 155	1 676	+ 19,3	1,9
Potsdam	34	24 271	1 553	- 7,5	55 902	3 561	- 2,7	2,3
<b>Landkreise</b>								
Barnim	84	15 661	607	- 3,6	64 696	2 564	+ 5,3	4,1
Dahme-Spreewald	132	23 515	1 288	- 10,6	62 548	2 418	- 5,8	2,7
Elbe-Elster	66	4 433	48	- 2,1	17 205	181	- 6,5	3,9
Havelland	63	5 793	297	- 17,2	14 605	873	- 14,3	2,5
Märkisch-Oderland	97	16 448	1 581	- 8,5	62 990	3 189	- 3,3	3,8
Oberhavel	85	14 540	1 264	- 11,4	31 491	2 682	- 9,1	2,2
Oberspreewald-Lausitz	77	10 230	393	+ 5,6	23 491	821	+ 8,2	2,3
Oder-Spree	132	21 150	627	+ 1,2	69 463	1 732	+ 1,5	3,3
Ostprignitz-Ruppin	119	16 306	352	- 5,6	51 499	723	- 0,8	3,2
Potsdam-Mittelmark	152	31 655	1 964	+ 3,6	93 834	6 225	+ 2,1	3,0
Prignitz	61	6 255	116	- 5,7	22 747	168	- 8,1	3,6
Spree-Neiße	94	12 459	279	- 2,1	34 748	642	- 6,2	2,8
Teltow-Fläming	98	21 158	4 688	- 10,3	45 033	8 570	- 8,9	2,1
Uckermark	111	17 924	544	- 7,5	58 227	1 500	- 2,6	3,2
<b>Land Brandenburg</b>	<b>1 467</b>	<b>258 068</b>	<b>17 222</b>	<b>- 5,2</b>	<b>740 339</b>	<b>39 543</b>	<b>- 2,2</b>	<b>2,9</b>



## Veröffentlichungen des Landesbetriebes für Datenverarbeitung und Statistik (Land Brandenburg) im Dezember 2002

Veröffentlichungen können beim Landesbetrieb für Datenverarbeitung und Statistik Brandenburg - Dezernat Informationsmanagement - Postfach 60 10 52, 14410 Potsdam (Dortustraße 46), Fax: 0331 39-418, E-Mail: [vertrieb@lds.brandenburg.de](mailto:vertrieb@lds.brandenburg.de) bezogen werden.

Veröffentlichungen auf elektronischen Datenträgern sind rechts neben dem Verkaufspreis gekennzeichnet (☐ - Disketten, ⊙ - CD-ROM).

Kennziffer	Titel	Preis in EUR
A I 1 - m 06/02	Bevölkerungsstand - Juni 2002	1,25
A I 1 - m 07/02	- Juli 2002	1,25
A II 1 - m 06/02	Eheschließungen, Geborene und Gestorbene - Juni 2002	1,25
A II 1 - m 07/02	- Juli 2002	1,25
A III 1 - m 06/02	Wanderungen - Juni 2002	1,25
A III 1 - m 07/02	- Juli 2002	1,25
A III 1 - m 08/02	- August 2002	1,25
A VI 5 - vj 2/01	Sozialversicherungspflichtig beschäftigte Arbeitnehmer - Vorläufige Ergebnisse 30.06.2001 (Stand: Mai 2002)	4,75
A VI 7 - m 10/02	Arbeitsmarkt, Oktober 2002	2,50
A VI 12 - vj 1/01	Sozialversicherungspflichtig beschäftigte Arbeitnehmer und deren Pendlerverhalten - am 31.03.2001, Vorläufige Ergebnisse (Stand: Mai 2002)	5,00
A VI 12 - vj 2/01	- am 30.06.2001, Vorläufige Ergebnisse (Stand: Mai 2002)	5,00
B III 1/2 - j/02	Studierende an Hochschulen Wintersemester 2002/2003, Vorläufige Ergebnisse	2,00
B VII 1 - 4/02	Bundestagswahl 2002, Endgültiges Ergebnis nach Gemeinden bzw. Wahlbezirken	8,50 41,00 ☐
C III 2 - m 10/02	Schlachtungen und Fleischerzeugung, Oktober 2002	1,75
C III 3 - m 07/02	Milcherzeugung und Milchverwendung - Juli 2002	1,50
C III 3 - m 08/02	- August 2002	1,50
C III 3 - m 09/02	- September 2002	1,50
C III 6; 7 - vj 3/02	Legehennenhaltung, Eierzeugung und Schlachtungen von Geflügel 01.01. bis 30.09.2002	1,25
E I 1; 3 - m 10/02	Verarbeitendes Gewerbe sowie Bergbau und Gewinnung von Steinen und Erden - Betriebsergebnisse und Auftragseingangsindex, Oktober 2002	3,75
E I 2 - m 10/02	- Produktionsindex, Oktober 2002	2,00
E II 1 - m 10/02	Vorbereitende Baustellenarbeiten, Hoch- und Tiefbau (Bauhauptgewerbe) - Oktober 2002	2,50
E II 2 - j/02	- Ergebnisse der Totalerhebung 2002	2,25
E III 1 - vj 3/02	Bauinstallation und sonstiges Baugewerbe (Ausbaugewerbe) - 3. Vierteljahr 2002	1,75
E III 2 - j/02	- Ergebnisse der jährlichen Erhebung 2002	2,00
F II 1; 2 - m 10/02	Baugenehmigungen und Baufertigstellungen, Oktober 2002	2,50
G I 1 - m 10/02	Entwicklung von Umsatz und Beschäftigung im Einzelhandel - Messzahlen - - Oktober 2002, Vorläufige Ergebnisse	2,00
G III 1; 3 - m 09/02	Ausfuhr- und Einfuhr September 2002, Vorläufige Ergebnisse	2,75
G VI 1 - m 09/02	Gäste und Übernachtungen im Fremdenverkehr, September 2002	3,00
G IV 3 - m 10/02	Entwicklung von Umsatz und Beschäftigung im Gastgewerbe - Messzahlen - - Oktober 2002, Vorläufige Ergebnisse	1,75
H I 1 - m 09/02	Straßenverkehrsunfälle - September 2002, Endgültiges Ergebnis	2,75
H I 1 - m 10/02	- Oktober 2002, Vorläufige Ergebnisse	1,25
H I 4 - vj 3/02	Personenverkehr der Straßenverkehrsunternehmen 3. Vierteljahr 2002	2,00
H II 1 - m 10/02	Binnenschifffahrt, Oktober 2002	2,50
K V 1/1 - j/01	Die Jugendhilfe - Hilfe zur Erziehung außerhalb des Elternhauses 2001 Junge Menschen mit begonnener, beendeter und bestehender Hilfe (Bestandsfortschreibung)	2,50
Gemeinschaftsveröffentlichung Berlin-Brandenburg Heft 10	Wirtschaft 2001	4,50 19,50 ⊙
Daten+Analysen Heft III / 2002	Quartalsheft III / 2002	5,25

