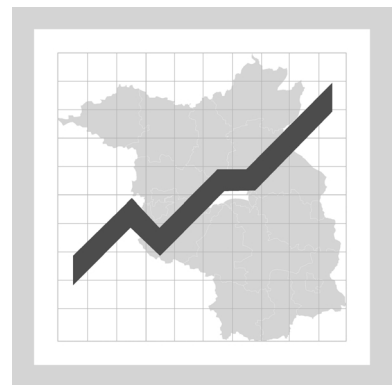


Daten + Konjunktur

Ausgewählte Konjunktur- und Landesdaten für das Land Brandenburg in Bild und Zahl



Konjunktur Aktuell

Wirtschaftstrends

Brandenburg im Überblick

Konjunkturgrafiken

Konjunkturdaten

Zahlenspiegel

Brandenburg im Vergleich

Konjunkturdaten für Deutschland

Brandenburg im Vergleich

Brandenburg Regional

Ausgewählte Regionalangaben

6/2002



Zeichenerklärung

- 0 = weniger als die Hälfte von 1 in der letzten besetzten Stelle, jedoch mehr als nichts
- = nichts vorhanden (genau null)
- = Zahlenwert unbekannt oder geheim zuhalten
- ... = Zahlenwert lag bei Redaktionsschluss noch nicht vor
- () = Aussagewert eingeschränkt, da der Wert Fehler aufweisen kann
- / = keine Angabe, da Zahlenwert nicht sicher genug
- x = Tabellenfach gesperrt, weil Aussage nicht sinnvoll
- r = berechnete Zahl
- D = Durchschnitt (bei nicht addierfähigen Größen)

Impressum

Schriftleitung:

Dezernat 215
Volkswirtschaftliche Gesamtrechnungen, Analysen,
Wahlen, Dienstleistungen und Handwerk
Dipl. Ing. (FH) Ramona Klasen
Telefon: 0355 4868-126
E-Mail: Ramona.Klasen@lds.brandenburg.de

Herausgeber:

Landesbetrieb für Datenverarbeitung
und Statistik
Dezernat Informationsmanagement
Postfach 60 10 52, 14410 Potsdam

Dortustraße 46, 14467 Potsdam

Telefon: 0331 39-444
Fax: 0331 39-418
Internet: <http://www.brandenburg.de/lds/>
E-Mail: Info@lds.brandenburg.de

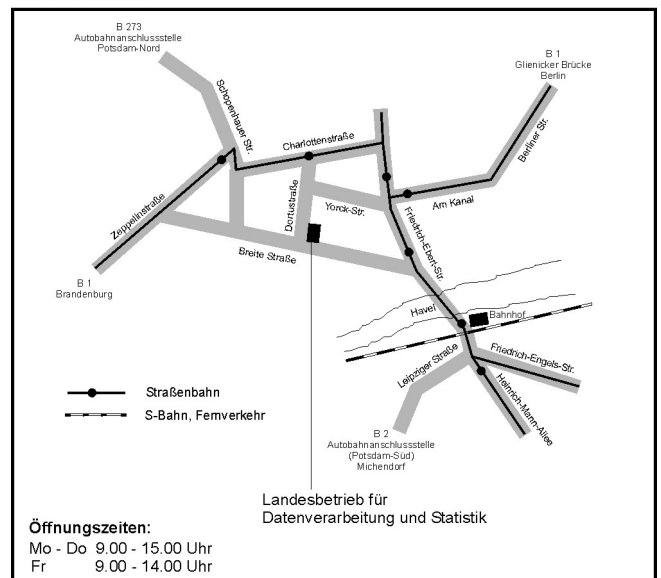
ISSN 1617 - 9331

Erschienen im August 2002

Auskünfte und Vertrieb

Informationsservice	Tel.	03 31 39-444
	Fax.	03 31 39-418
Vertrieb	Tel.	03 31 39-497
	Fax.	03 31 39-418

So finden Sie uns:



© Landesbetrieb für Datenverarbeitung und Statistik, Potsdam, 2002

Für nichtgewerbliche Zwecke sind Vervielfältigung und unentgeltliche Verbreitung, auch auszugsweise, mit Quellenangabe gestattet. Die Verbreitung, auch auszugsweise, über elektronische Systeme/Datenträger bedarf der vorherigen Zustimmung. Alle übrigen Rechte bleiben vorbehalten.



Daten + Konjunktur

6 2002

Inhalt

Seite

Konjunktur Aktuell

Wirtschaftstrends im Überblick..... 5

Brandenburg im Überblick

Grafiken zur konjunkturellen Entwicklung in Brandenburg 8

Konjunkturdaten für das Land Brandenburg im Überblick 14

Zahlenspiegel Land Brandenburg 18

Brandenburg im Vergleich

Ausgewählte Konjunkturindikatoren Deutschland..... 24

Konjunkturindikatoren - Brandenburg im Vergleich 26

Brandenburg Regional

Ausgewählte Regionaldaten für Brandenburg 30

Neue Veröffentlichungen

Vorwort

Liebe Leserin, lieber Leser,

mit der vorliegenden Veröffentlichung „**Daten + Konjunktur**“ gibt der Landesbetrieb für Datenverarbeitung und Statistik eine Auswahl aktueller wirtschafts- und konjunkturstatistischer Ergebnisse für das Land Brandenburg heraus.

Daten + Konjunktur erscheint monatlich und bietet eine umfangreiche Auswahl an Daten und grafischen Übersichten zur aktuellen Entwicklung im Lande. Ab der Ausgabe 5/2001 enthalten die Hefte zusätzlich eine Kurzanalyse zu den wichtigsten **Wirtschaftstrends** des Berichtszeitraumes im Überblick.

Zu beziehen ist Daten + Konjunktur in Auszügen als Download auf den Internetseiten des LDS. Ein Bezug der Druckausgabe im Abonnement sowie als weiterverarbeitbare Excel-Datei ist ebenfalls möglich.

Daten + Konjunktur gliedert sich in die Rubriken:

Brandenburg im Überblick

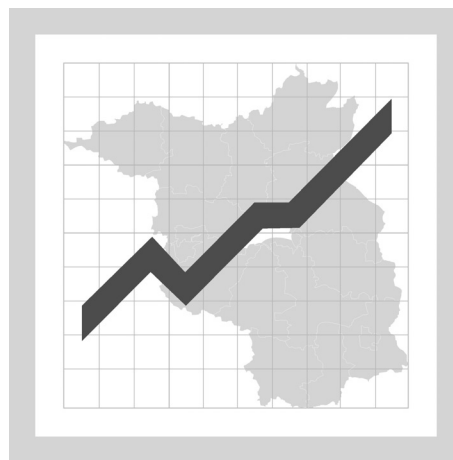
Konjunkturgrafiken
Konjunkturdaten
Zahlenspiegel

Brandenburg im Vergleich

Konjunkturdaten für Deutschland
Brandenburg im Vergleich

Brandenburg Regional

Ausgewählte Regionalangaben



Die Rubrik **Brandenburg im Überblick** enthält Angaben zur konjunkturellen Situation und Entwicklung für das Land Brandenburg. Zeitreihen werden für die letzten 24 Monate als Konjunkturgrafiken dargestellt. Statistische Angaben zur Konjunktur in den vorliegenden jüngsten drei Berichtsmonaten werden durch Angaben der Entwicklung gegenüber dem Vormonat sowie dem Vorjahresmonat ergänzt. Die saisonalen und konjunkturellen Schwankungen im Wirtschaftsgeschehen des Landes lassen sich somit erkennen. Im Einzelnen sind Informationen zum Stand und der Entwicklung der Bevölkerung, des Arbeitsmarktes, zu den Eckdaten der Brandenburger Industrie, des Bauhauptgewerbes und zur Bautätigkeit enthalten. Weitere Angaben beziehen sich auf die Bereiche Einzelhandel, Gastgewerbe, Tourismus, Außenhandel, Gewerbeanzeigen- und Insolvenzgeschehen sowie etwa der Preisentwicklung. Der Zahlenspiegel für das Land Brandenburg ergänzt die Konjunkturdarstellungen durch einen Überblick aktuellster Ergebnisse für nahezu alle Bereiche der amtlichen Statistik Brandenburgs.

Neben den Angaben für das Land Brandenburg insgesamt enthält die Rubrik **Brandenburg im Vergleich** ausgewählte Angaben zur konjunkturellen Lage und Entwicklung für Deutschland und die neuen Bundesländer als Vergleichsmaßstab.

Brandenburg Regional bietet für ausgewählte Bereiche regionale Angaben zur aktuellen Wirtschaftslage der Landkreise und kreisfreien Städte Brandenburgs.

Weitere aktuelle Informationen zum Bereich Analysen sowie zur laufenden Wirtschafts- und Konjunkturbeobachtung erhalten Sie auch im Internet-Angebot des LDS Brandenburg unter

<http://www.brandenburg.de/lds/analysen>

Sagen Sie uns **Ihre Meinung!** Hinweise und Anregungen zu Inhalten oder Gestaltung der Publikation „Daten + Konjunktur“ nehmen wir jederzeit gerne unter einer der angegebenen Verbindungen entgegen.

Konjunktur Aktuell: Wirtschaftstrends im Überblick

Die Situation der **Brandenburger Wirtschaft** war im Berichtsmonat April 2002 im Vergleich zum Vorjahresmonat durch eine einheitliche Entwicklung wichtiger Einzelkennziffern für die **bauhauptgewerblichen Betriebe** und für die **Industriebetriebe** gekennzeichnet. So lagen sowohl die Gesamtumsätze im Bauhauptgewerbe als auch die Industrieumsätze über dem Vorjahresniveau. Die Nachfrage nach Bauleistungen und auch nach industriellen Erzeugnissen war dagegen rückläufig. Die Industrieproduktion lag leicht über dem Vorjahreswert. Der Export Brandenburger Waren und Güter verbuchte im März 2002 weiterhin Zuwächse. Bei den Verbraucherpreisen war im April eine weitere Preisberuhigung festzustellen.

Die 1 165 berichtspflichtigen Brandenburger Industriebetriebe erwirtschafteten im Monat April 2002 einen **Gesamtumsatz** von 1 421 Millionen EUR. Das Ergebnis des Vorjahresmonats wurde damit um 109,9 Millionen EUR bzw. 8,4 Prozent überschritten. Beeinflusst wurde die positive Umsatzentwicklung der Industriebetriebe im aktuellen Berichtsmonat durch den Anstieg sowohl der **inländischen** als auch der **ausländischen** Nachfrage. Der Inlandsumsatz, der im April 2002 mehr als 4/5 des Gesamtumsatzes ausmachte, stieg binnen Jahresfrist um rund 7 Prozent an und erreichte ein Volumen von rund 1 150 Millionen EUR. Der Export von industriellen Produkten ist, entgegen der vergangenen zwei Monate, im aktuellen Monat erstmals wieder gestiegen und erreichte ein Niveau von insgesamt ca. 271 Millionen EUR. Das Vorjahresergebnis wurde um 34,5 Millionen EUR bzw. um 14,6 Prozent überschritten. Die **Exportquote**, gemessen am Anteil des Auslandsumsatzes am Gesamtumsatz, lag im April 2002 bei 19,1 Prozent. Im Zeitraum von Januar bis April 2002 konnten die Brandenburger Industriebetriebe Waren im Wert von insgesamt 5,3 Milliarden EUR absetzen. Gegenüber dem Vorjahreszeitraum ist dies ein Wachstum der kumulativen **Gesamtumsätze** von rund 3 Prozent. Die Zuwachsrate der kumulativen Auslandsumsätze lag im genannten Zeitraum auf nahezu gleichem Niveau. Von den umsatzstärksten **Wirtschaftszweigen** Brandenburgs konnten insbesondere die Betriebe des Maschinenbaus, des Ernährungsgewerbes und des Papiergewerbes seit Jahresbeginn 2002 Umsatzsteigerungen gegenüber dem Vorjahreszeitraum verbuchen. Einen Rückgang ihrer kumulativen Umsätze im entsprechenden Zeitraum hatten dagegen insbesondere Betriebe des sonstigen Fahrzeugbaus, der Metallerzeugung und -bearbeitung sowie der Chemischen Industrie zu verzeichnen.

Der **Produktionsindex** der Brandenburger Industriebetriebe ist im Monat April 2002 wieder angestiegen. Er lag preisbereinigt um 0,9 Prozent über dem Ergebnis des Vorjahres. Die Summe der geleisteten Arbeiterstunden betrug im April 2002 insgesamt 8 656 Tausend Stunden. Sie ist gegenüber dem Vorjahr um 6,3 Prozent gestiegen. Die Nachfrage nach industriellen Produkten im Verarbeitenden Gewerbe war im aktuellen Monat deutlich geringer als vor Jahresfrist. So lag der **Volumenindex des Auftragseingangs** im April 2002 gewichtet und preisbereinigt um 8,9 Prozent unter dem Vorjahreswert. Die zurückgegangene Gesamtnachfrage wurde im Monat April 2002 vorwiegend durch die im Vorjahresvergleich (- 29,6 Prozent) abgenommene inländische Nachfrage beeinflusst. Die Nachfrage aus dem Ausland hat dagegen weiterhin angezogen und war um 115,3 Prozent höher als vor Jahresfrist. Gesamtgenommen lag das Auftragsvolumen im Zeitraum von Januar bis April 2002 deutlich über dem Vorjahresergebnis. Die Auslandsnachfrage erreichte im genannten Zeitraum ein Volumen, das um mehr als das Doppelte (+ 207,3 Prozent) über dem vergleichbaren Wert des Vorjahres lag. Nach **Hauptgruppen** betrachtet verbuchten im Zeitraum Januar bis April 2002 insbesondere die Betriebe des investitions- und vorleistungsgüterproduzierenden Gewerbes eine z. T. erheblich angezogene Auslandsnachfrage (+ 664,7 bzw. + 29,9 Prozent). Die Gesamtnachfrage nach industriellen Produkten war lediglich bei den Verbrauchsgüter- und Gebrauchsgüterproduzenten mit - 8,6 Prozent bzw. - 3,1 Prozent rückläufig. Die übrigen Hauptgruppen konnten hingegen zumeist deutliche Zuwächse der Gesamtnachfrage verbuchen. Die Zahl der **Industriebeschäftigten** betrug im Monat April 88 688 Personen und lag um 0,6 Prozent unter dem Vorjahresniveau.

Die Situation im **Brandenburger Bauhauptgewerbe** war im April 2002, wie im Vormonat, durch eine rückläufige Nachfrage nach Bauleistungen gekennzeichnet. Trotz des weiterhin schwierigen Umfeldes erzielten die 567 berichtspflichtigen Betriebe des Brandenburger Bauhauptgewerbes im April 2002 mit rund 205 Millionen EUR den höchsten Umsatz seit Jahresbeginn. Das Vorjahresergebnis wurde somit erstmals seit März 2000 (+ 5,3 Prozent) wieder übertroffen. Das wertmäßige Volumen der **Auftragseingänge** als konjunktureller Frühindikator der künftigen Umsatzentwicklung erreichte im April 2002 ein Niveau von insgesamt rund 155 Millionen EUR und lag damit um 2,9 Prozent unter der Vorjahresnachfrage. In den bauhauptgewerblichen Betrieben wurden zum Ende des Monats April **26 384 Beschäftigte** gezählt, d. h. 14,4 Prozent weniger als noch vor Jahresfrist.

Der **Exportwert** der Brandenburgischen Wirtschaft erreichte im März 2002 ein Volumen von 381,5 Millionen EUR und lag somit erneut über dem Ergebnis des Vorjahres. Der Warenimport war mit 397,2 Millionen EUR niedriger als noch vor Jahresfrist.

Ende April 2002 wurden auf dem Brandenburger Arbeitsmarkt mit 238 708 Personen 3,7 Prozent weniger **Arbeitslose** als im Vormonat von den Arbeitsämtern des Landes registriert. Binnen Jahresfrist reduzierte sich die Zahl der Arbeitslosen um 0,4 Prozent. Die **Arbeitslosenquote** auf der Basis der abhängig zivilen Erwerbspersonen betrug im Monat April 19,2 Prozent (Vorjahr: 19,3 Prozent).

Die Teuerungsrate beim **Preisindex für die Lebenshaltung aller privaten Haushalte** als Indikator der Inflation bei den Verbraucherpreisen lag im April 2002 bei 1,5 Prozent. Somit setzte sich der Trend einer Preisberuhigung auch weiterhin fort.

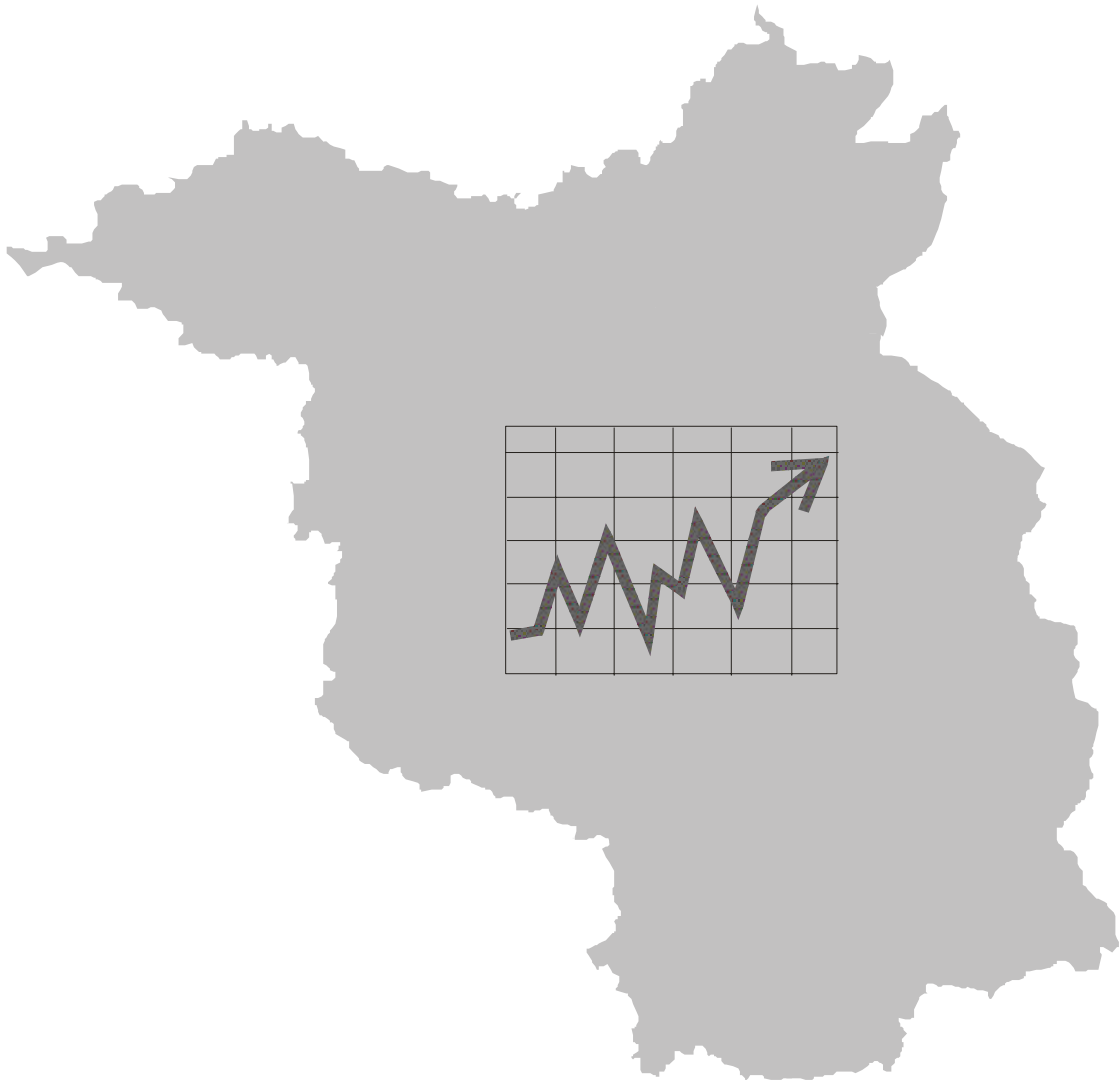
Entwicklungstendenzen der konjunkturellen Lage

(Basis: Originalwerte)

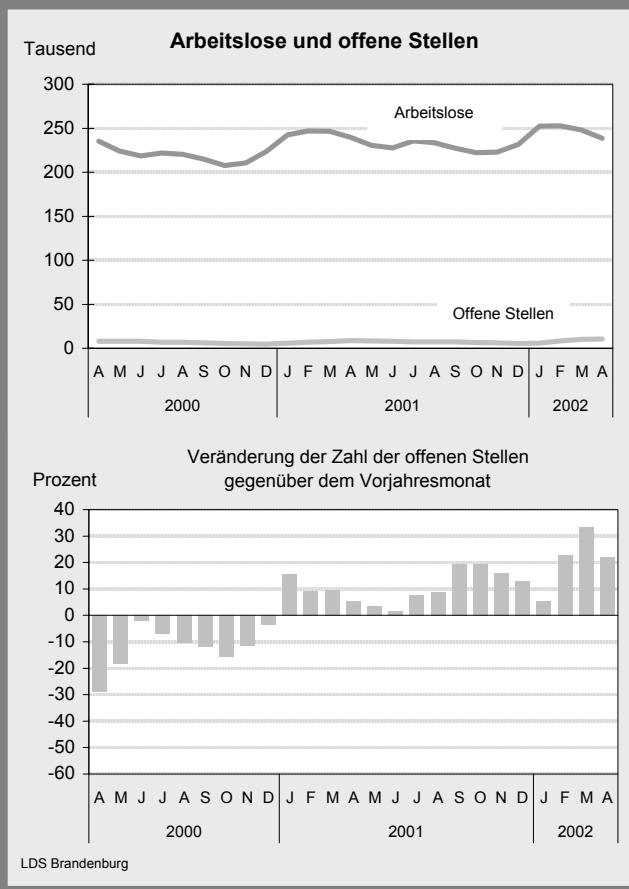
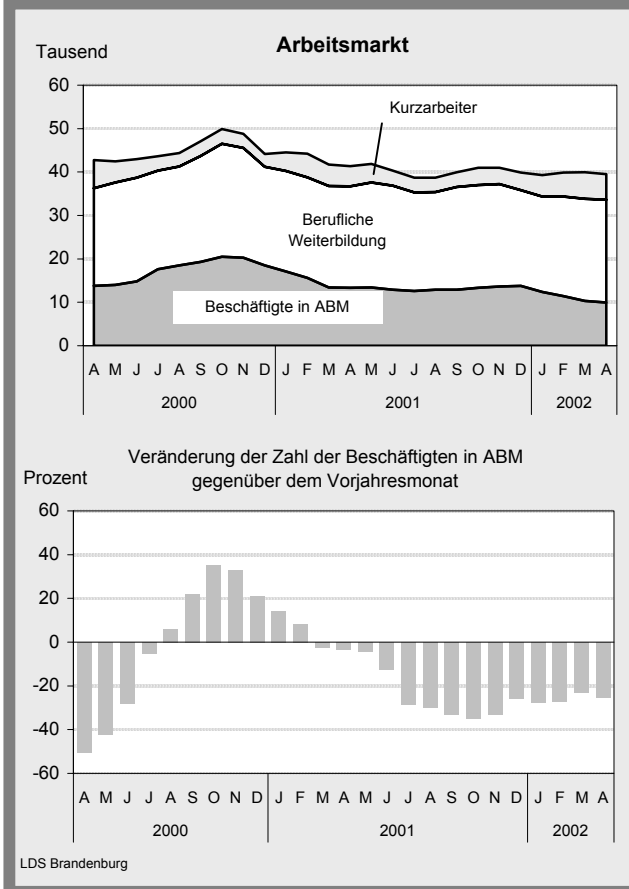
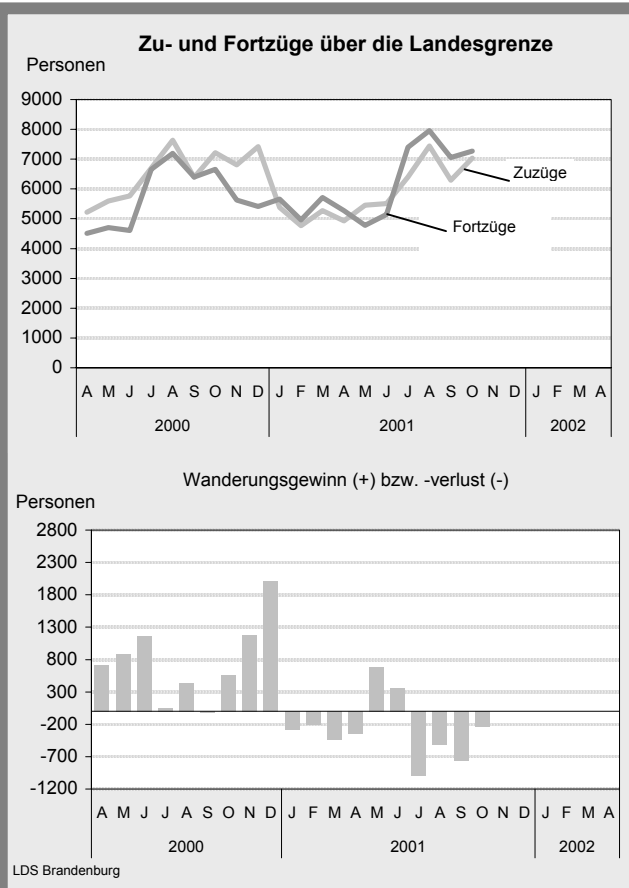
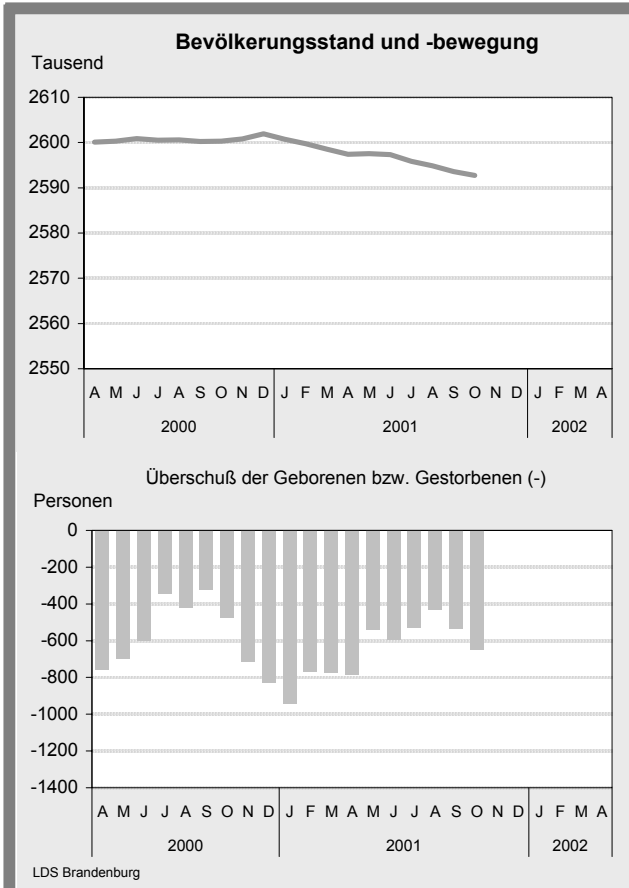
Merkmal	2002		
	Februar 2002	März 2002	April 2002
	Veränderung gegenüber dem Vorjahresmonat		
	Prozent		
Arbeitsmarkt			
Arbeitslose	2,3	0,5	- 0,4
Bergbau und Verarbeitendes Gewerbe			
Auftragseingangsindex ¹⁾	24,5	111,7	- 8,9
Produktionsindex	- 2,5	- 11,2	0,9
Gesamtumsatz	3,4	0,1	8,4
Beschäftigte	0,2	- 0,2	- 0,6
Bauhauptgewerbe			
Auftragseingang	39,9	- 17,2	- 2,9
Gesamtumsatz	- 6,5	- 5,8	5,3
Beschäftigte	- 14,7	- 15,1	- 14,4
Einzelhandel			
Umsatz nominal	3,0	0,8	2,1
Beschäftigte	- 1,3	- 1,8	- 3,0
Gastgewerbe			
Umsatz nominal	- 4,6	- 3,4	- 5,0
Beschäftigte	0,8	1,5	1,8
Außenhandel			
Ausfuhr	2,9	4,5	...
Gewerbeanzeigen und Insolvenzen			
Gewerbeanmeldungen	- 2,6	- 11,8	11,7
Unternehmensinsolvenzen	3,6	9,0	32,3
Preisindex für die Lebenshaltung			
	1,7	1,8	1,5

1) für das Verarbeitende Gewerbe

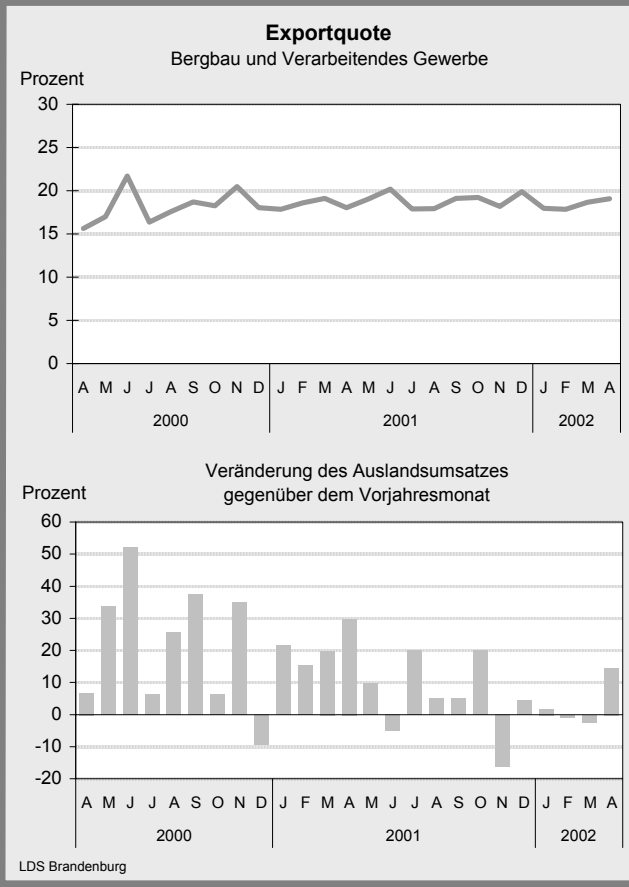
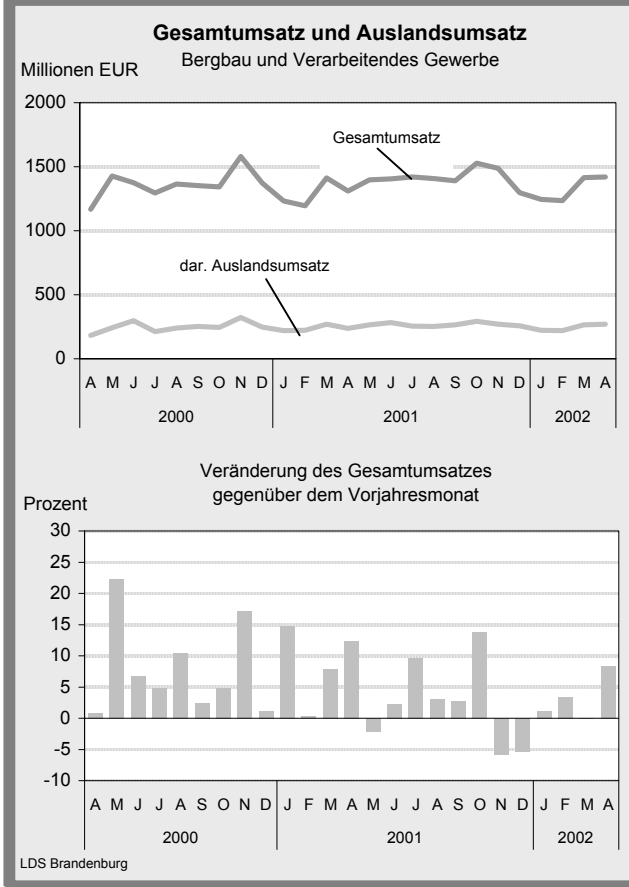
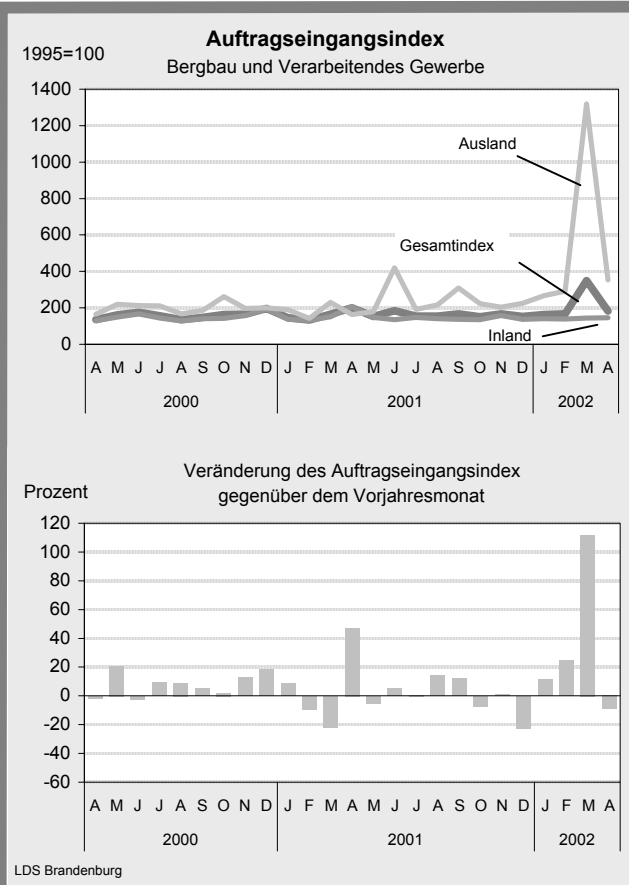
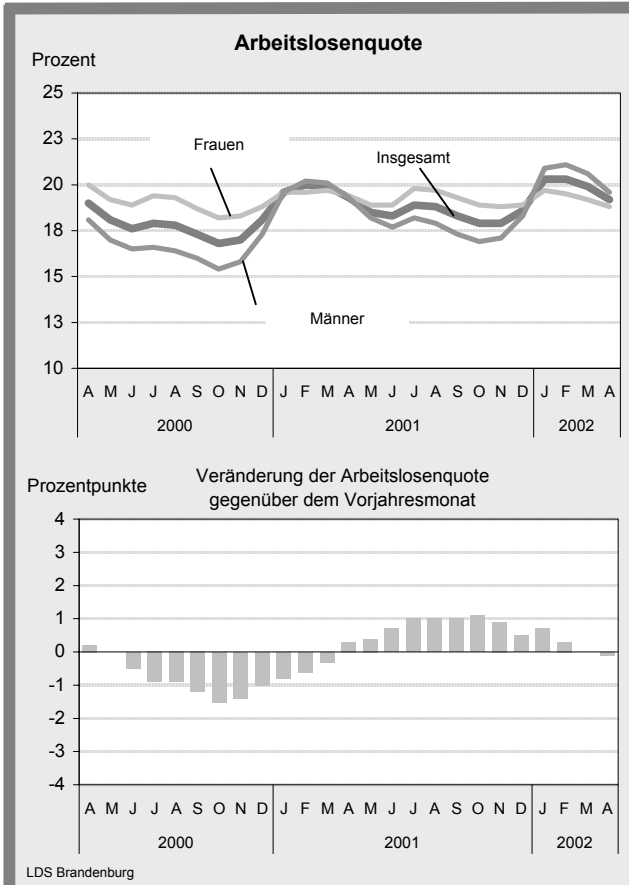
Brandenburg ***im Überblick***



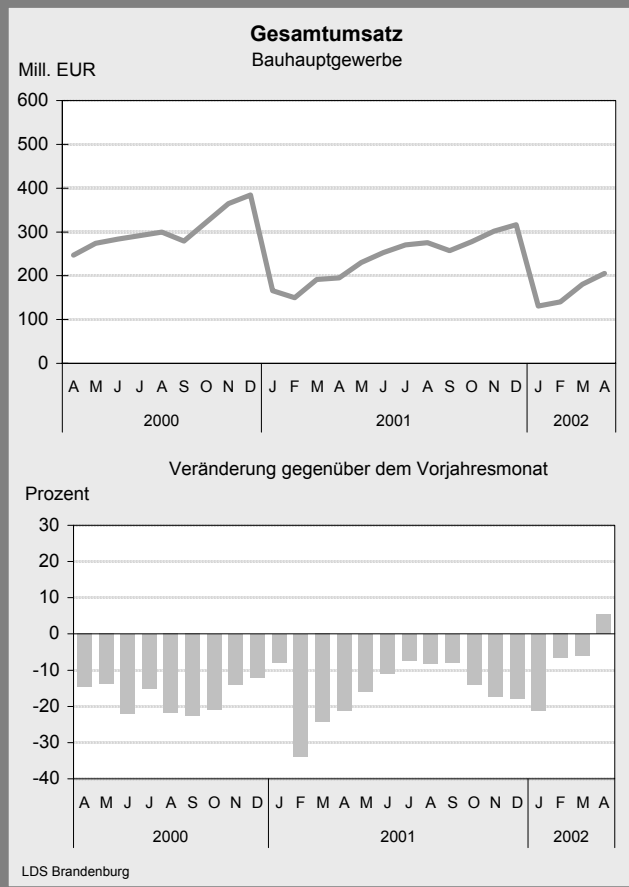
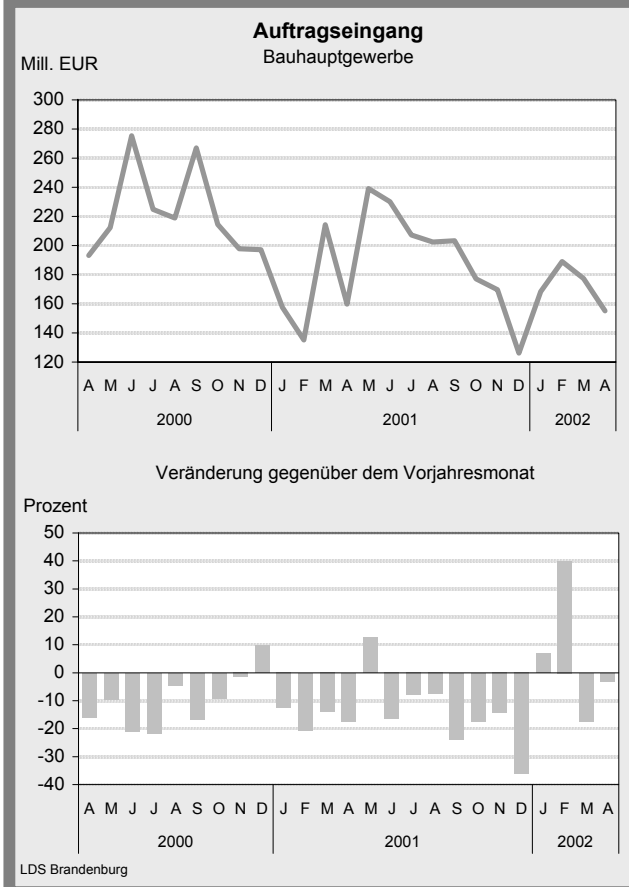
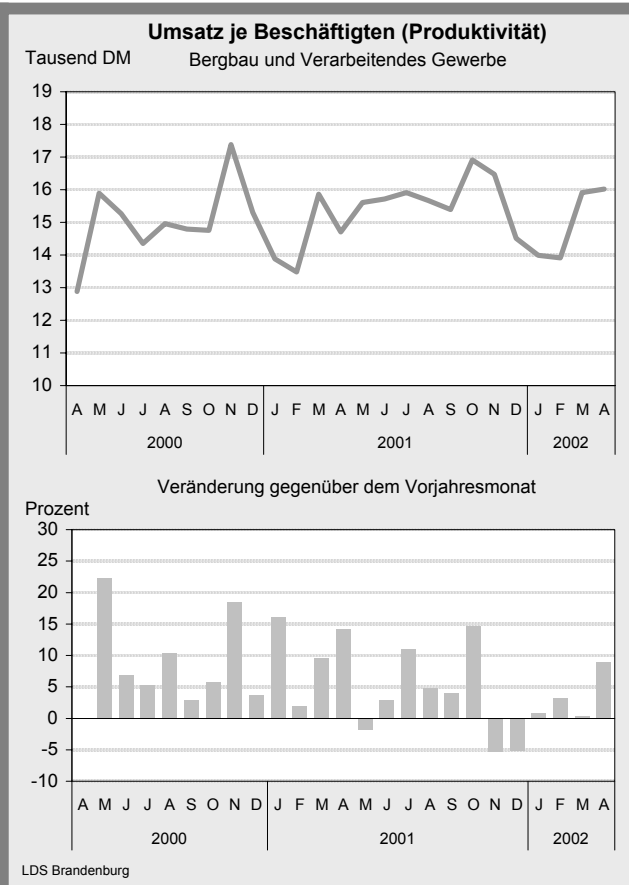
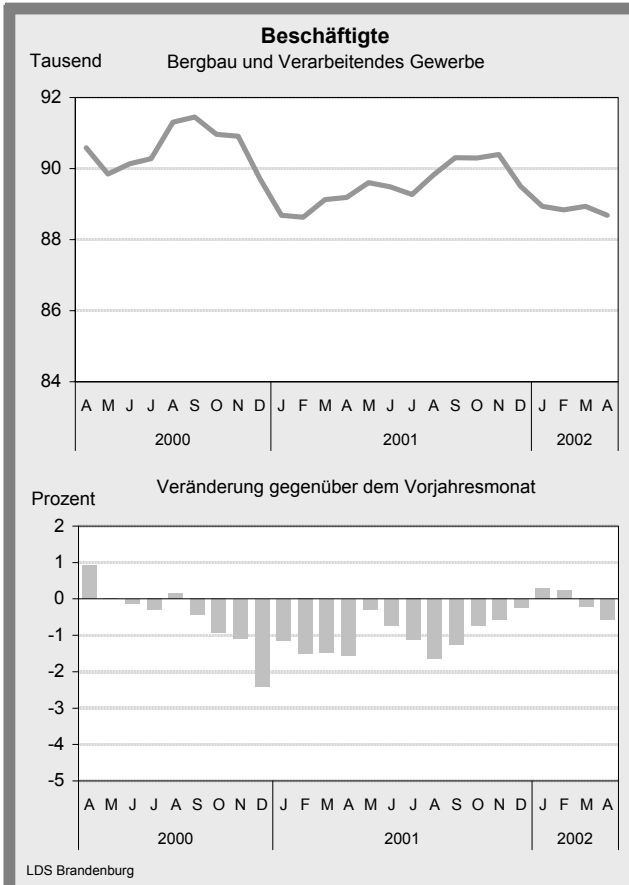
Grafiken zur konjunkturellen Entwicklung in Brandenburg



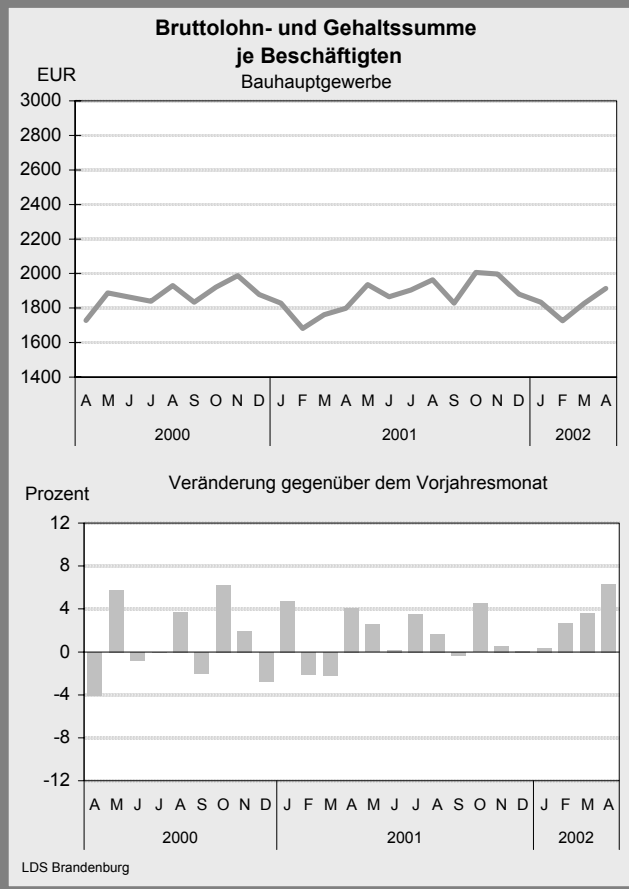
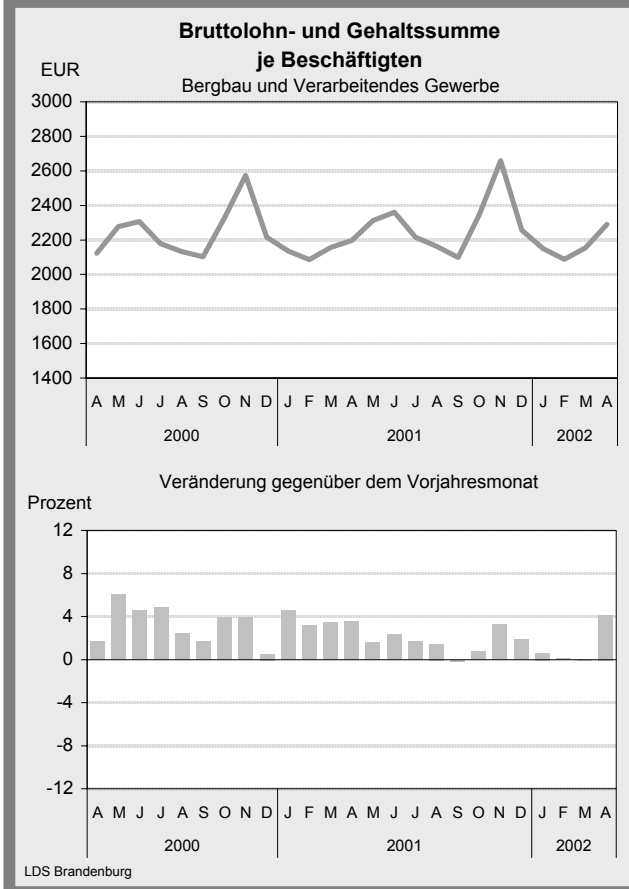
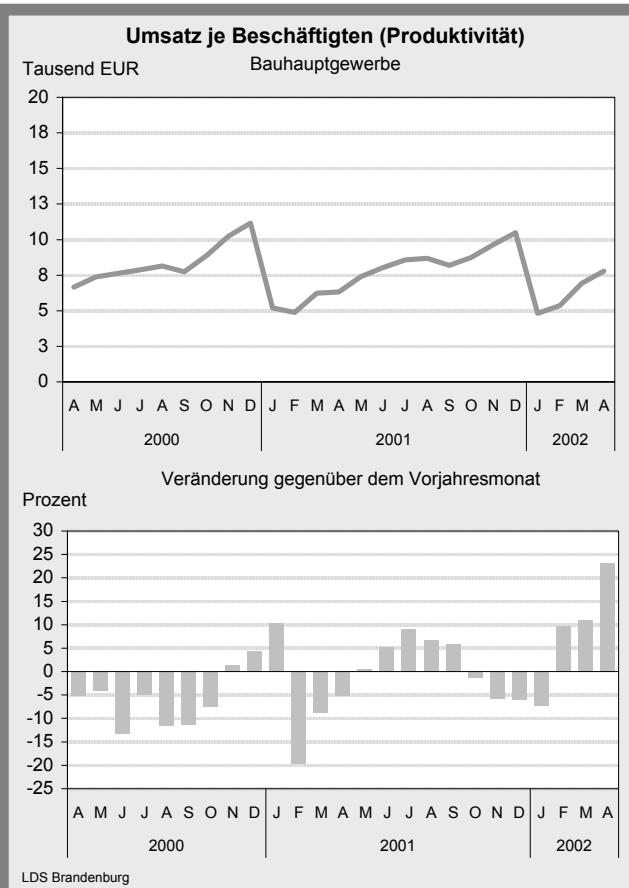
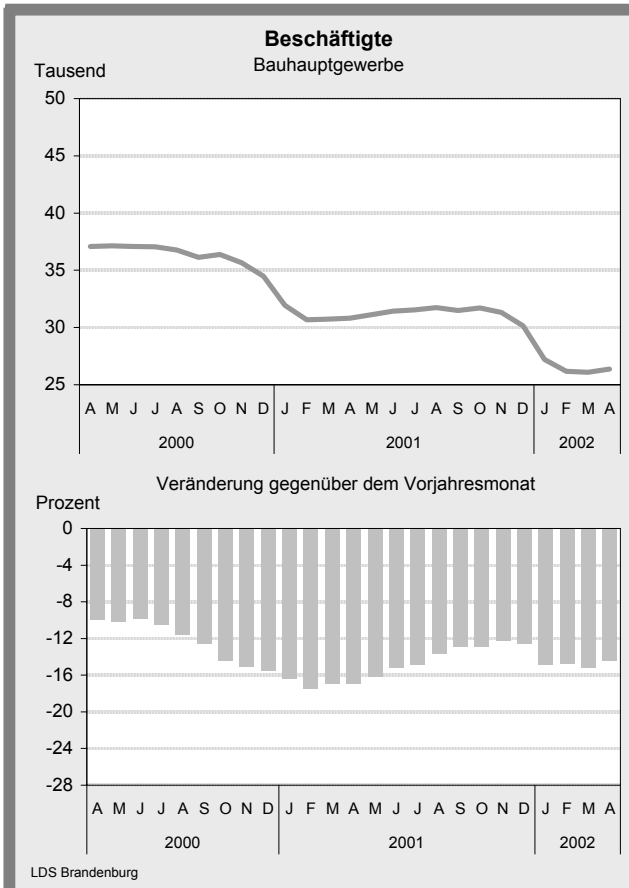
Grafiken zur konjunkturellen Entwicklung in Brandenburg



Grafiken zur konjunkturellen Entwicklung in Brandenburg



Grafiken zur konjunkturellen Entwicklung in Brandenburg

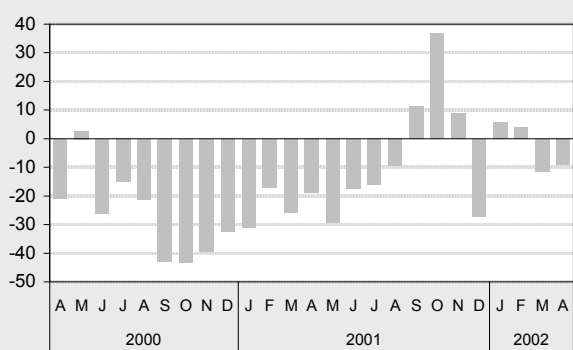


Grafiken zur konjunkturellen Entwicklung in Brandenburg

Baugenehmigungen insgesamt

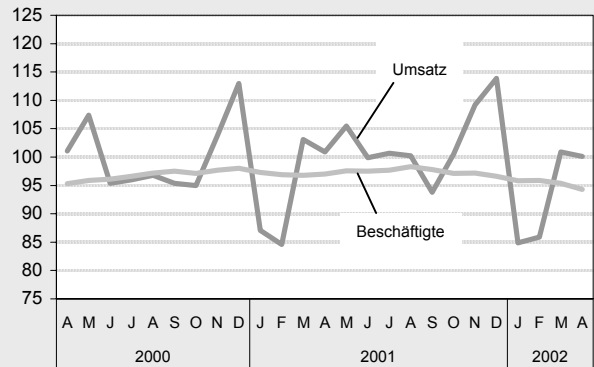


Prozent Veränderung gegenüber dem Vorjahresmonat

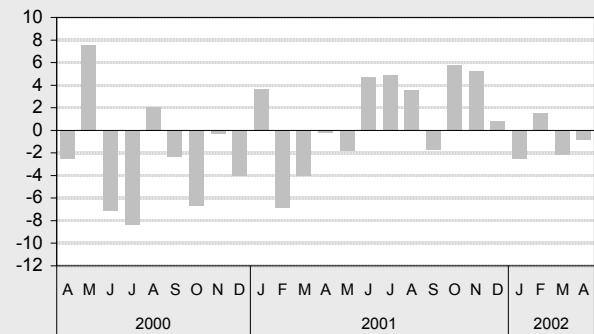


LDS Brandenburg

Umsatz und Beschäftigte im Einzelhandel (Index: 1995=100)

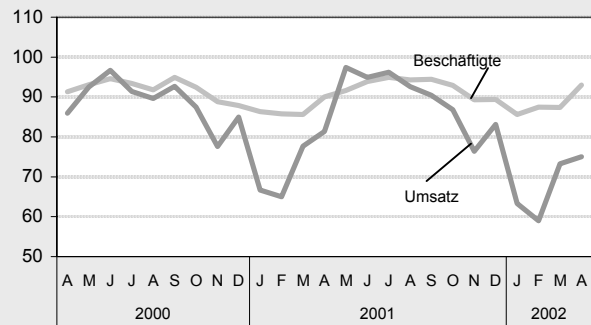


Prozent Veränderung des realen Umsatzes gegenüber dem Vorjahresmonat

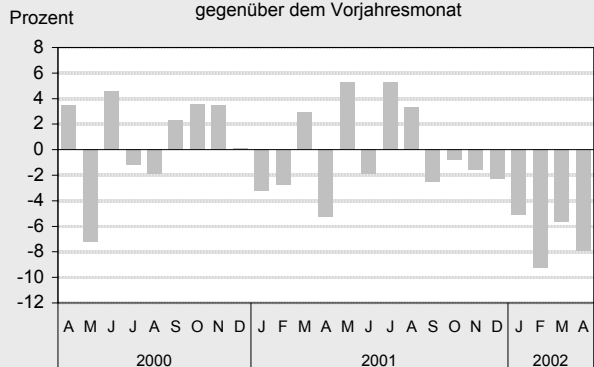


LDS Brandenburg

Umsatz und Beschäftigte im Gastgewerbe (Index: 1995=100)

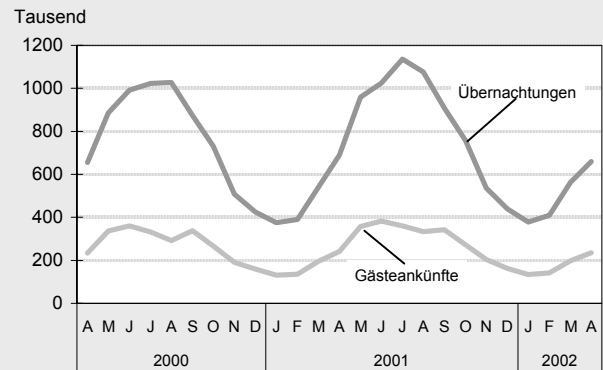


Prozent Veränderung des realen Umsatzes gegenüber dem Vorjahresmonat

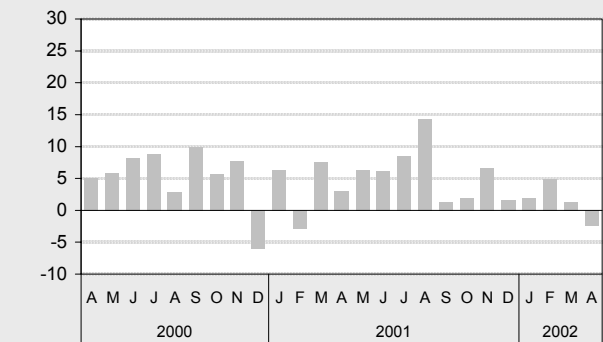


LDS Brandenburg

Tourismus

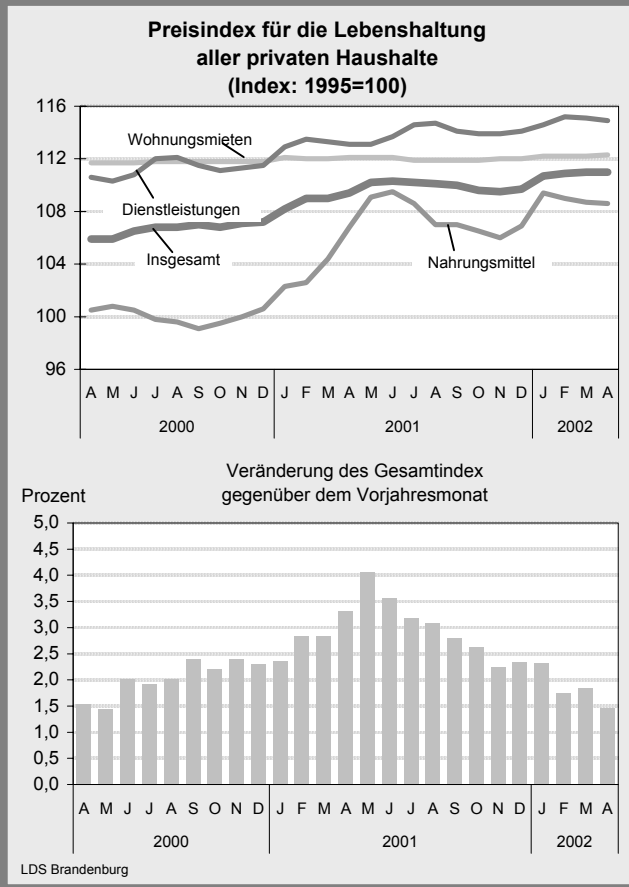
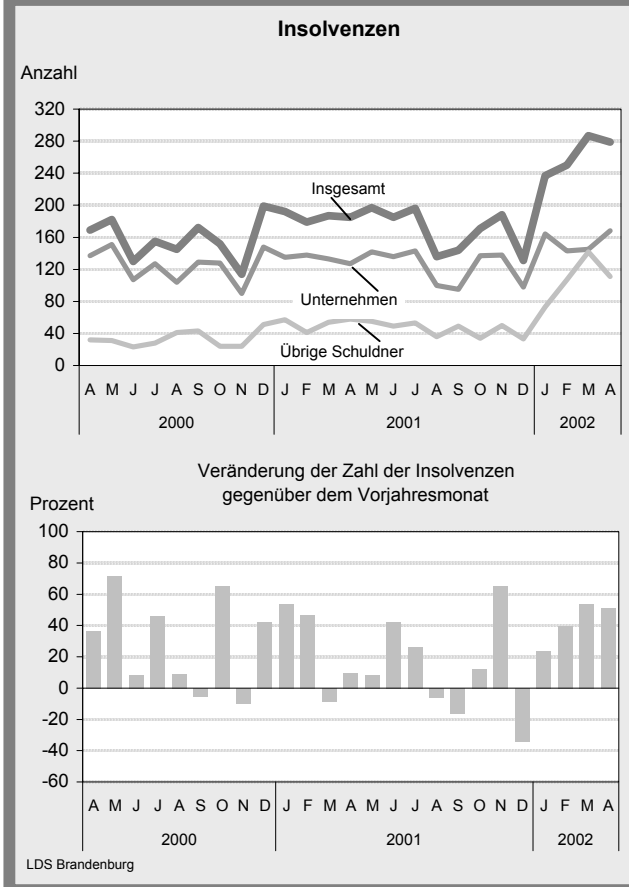
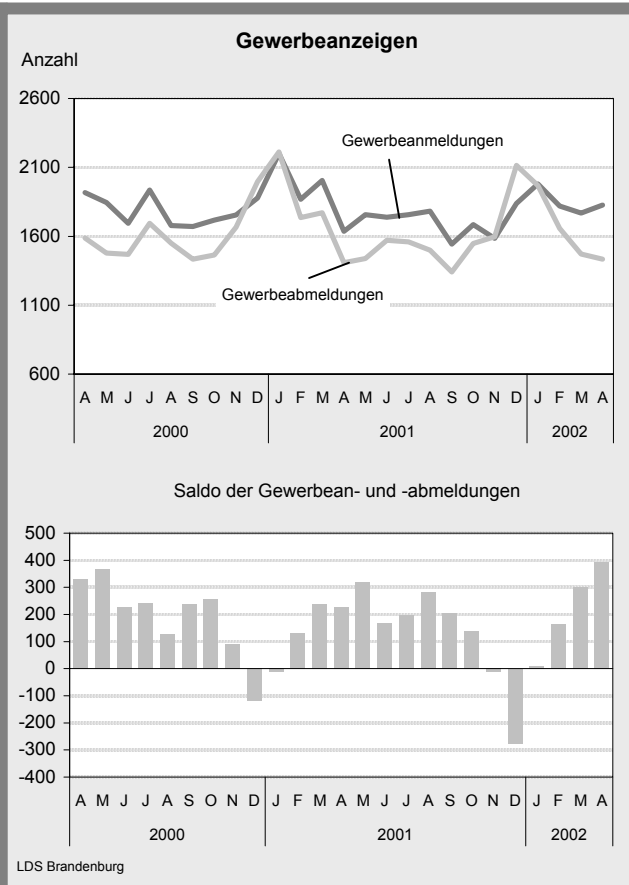
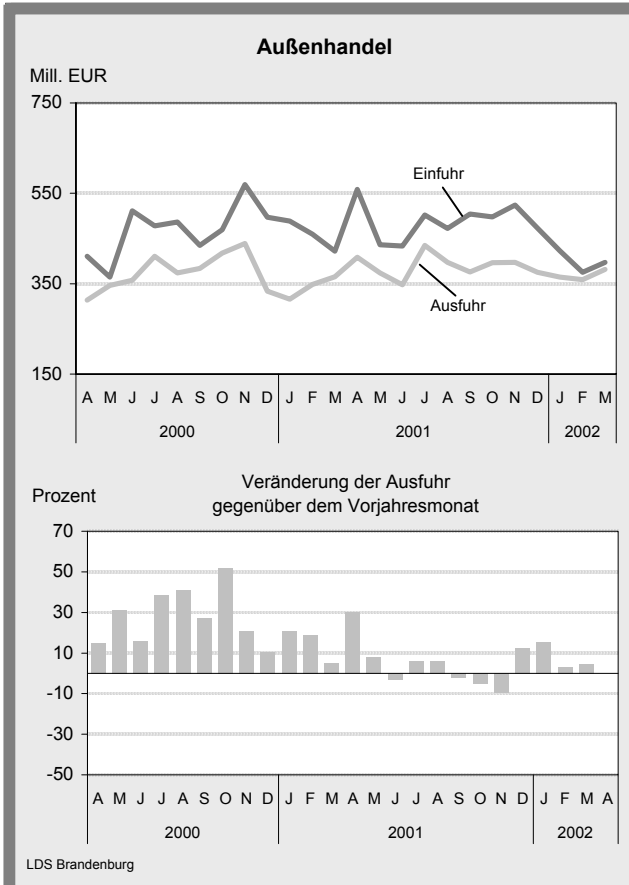


Prozent Veränderung der Gästekünfte gegenüber dem Vorjahresmonat



LDS Brandenburg

Grafiken zur konjunkturellen Entwicklung in Brandenburg



Ausgewählte Konjunkturindikatoren für das Land Brandenburg

★★★ Grundzahlen ... Grundzahlen ... Grundzahlen ... Grundzahlen ... Grundzahlen ... Grundzahlen ... Grundzahlen ... ★★★

Merkmal	Einheit	2001	2001		2002			
		Jahr bzw. Durchschnitt	November	Dezember	Januar	Februar	März	April
Arbeitsmarkt¹⁾								
Arbeitslose	Anzahl	233 588	222 746	231 552	252 515	252 850	247 914	238 708
Arbeitslosenquote ²⁾	Prozent	18,8	17,9	18,6	20,3	20,3	19,9	19,2
darunter								
Frauen	Prozent	19,3	18,8	18,9	19,7	19,5	19,2	18,8
Jüngere im Alter unter 25 Jahren	Prozent	16,4	14,7	15,0	16,7	17,3	17,1	15,9
Offene Stellen	Anzahl	7 080	6 101	5 349	5 981	8 290	10 323	10 455
Kurzarbeiter	Anzahl	4 084	3 797	4 038	4 928	5 517	6 062	5 872
Bergbau und Verarbeitendes Gewerbe³⁾								
Betriebe	Anzahl	1 169	1 177	1 171	1 174	1 172	1 167	1 165
Beschäftigte	Anzahl	89 527	90 399	89 509	88 940	88 835	88 939	88 688
Gesamtumsatz	Mill. EUR	16 488	1 489	1 299	1 244	1 236	1 415	1 421
darunter Auslandsumsatz	Mill. EUR	3 093	271	258	224	220	264	271
Exportquote	Prozent	18,8	18,2	19,9	18,0	17,8	18,7	19,1
Umsatz je Beschäftigten	EUR	15 347	16 468	14 508	13 992	13 910	15 909	16 023
Geleistete Arbeiterstunden	1 000	102 855	9 155	7 501	8 749	8 138	8 382	8 656
Bruttolohn- und Gehaltssumme	Mill. EUR	2 417	240	202	191	186	192	203
Produktionsindex	1995=100	144,7	155,9	130,8	130,9	126,6	135,2	139,1
Auftragseingangsindex im Verarbeitenden Gewerbe	1995=100	160,7	166,3	152,2	163,1	166,1	350,1	182,2
Vorbereitende Baustellenarbeiten, Hoch- und Tiefbau³⁾								
Betriebe	Anzahl	661	612	608	600	587	576	567
Beschäftigte	Anzahl	31 224	31 307	30 150	27 206	26 168	26 088	26 384
Gesamtumsatz	Mill. EUR	2 885	302	316	131	140	181	205
Gesamtumsatz je Beschäftigten	EUR	7 700	9 648	10 486	4 807	5 349	6 925	7 781
Geleistete Arbeitsstunden	1 000	38 518	3 665	2 386	1 945	2 218	2 472	2 887
Bruttolohn- und Gehaltssumme	Mill. EUR	701	63	57	50	45	48	50
Auftragseingang	Mill. EUR	185	170	126	168	189	177	155
Einzelhandel⁴⁾								
Beschäftigte	1995=100	97,3	97,2	96,6	96,2	95,6	95,1	94,1
Umsatz nominal	1995=100	105,3	115,0	119,5	90,3	90,7	108,9	108,1
Gastgewerbe								
Beschäftigte	1995=100	90,7	89,3	89,4	86,1	86,5	86,9	91,6
Umsatz nominal	1995=100	90,8	82,5	90,1	70,3	66,0	80,3	83,0
Außenhandel								
Einfuhr (Generalhandel)	Mill. EUR	5 770,2	523,8	472,7	422,7	375,6	397,2	...
Ausfuhr (Spezialhandel)	Mill. EUR	4 536,4	397,5	374,9	364,4	358,9	381,5	...
Preisindex für die Lebenshaltung	1995=100	109,6	109,5	109,7	110,7	110,9	111,0	111,0

1) Quelle: Landesarbeitsamt Berlin-Brandenburg 2) bezogen auf abhängig zivile Erwerbspersonen 3) Betriebe von Untern. mit im Allgemeinen 20 und mehr Beschäftigten 4) einschließlich Tankstellen und Handel mit Kfz

Konjunkturindikatoren für das Land Brandenburg im Überblick

★★★ Monatsangaben ... Monatsangaben ... Monatsangaben ... Monatsangaben ... Monatsangaben ... Monatsangaben ★★★

Merkmal	Einheit	Februar 2002			März 2002			April 2002		
		absolut	Veränderung		absolut	Veränderung		absolut	Veränderung	
			z. VM	z.VJM		z. VM	z.VJM		z. VM	z.VJM
			Prozent/-pkt.			Prozent/-pkt.			Prozent/-pkt.	
Bevölkerungsstand und -veränderung¹⁾										
Bevölkerung am Monatsende	1 000	2 595	- 0,0	- 0,2	2 594	- 0,0	- 0,3	2 593	- 0,0	- 0,3
Überschuß der Geborenen/Gestorbenen	Anzahl	- 432	- 18,0	2,9	- 532	23,1	65,2	- 646	21,4	36,3
Zuzüge über die Landesgrenze	Anzahl	7 441	16,2	- 2,5	6 294	- 15,4	- 1,4	7 037	11,8	- 2,5
Fortzüge über die Landesgrenze	Anzahl	7 956	7,5	10,6	7 056	- 11,3	10,1	7 274	3,1	9,3
Arbeitsmarkt²⁾										
Arbeitslose	Anzahl	252 850	0,1	2,3	247 914	- 2,0	0,5	238 708	- 3,7	- 0,4
Arbeitslosenquote ³⁾	Prozent	20,3	0,0	0,3	19,9	- 0,4	0,0	19,2	- 0,7	- 0,1
darunter										
Frauen	Prozent	19,5	- 0,2	- 0,1	19,2	- 0,3	- 0,5	18,8	- 0,4	- 0,6
Jüngere im Alter unter 25 Jahren	Prozent	17,3	0,6	- 0,3	17,1	- 0,2	- 0,5	15,9	- 1,2	- 0,6
Offene Stellen	Anzahl	8 290	38,6	22,9	10 323	24,5	33,6	10 455	1,3	22,1
Kurzarbeiter	Anzahl	5 517	12,0	0,6	6 062	9,9	22,6	5 872	- 3,1	26,4
Bergbau und Verarbeitendes Gewerbe⁴⁾										
Betriebe	Anzahl	1 172	- 0,2	1,6	1 167	- 0,4	0,3	1 165	- 0,2	0,0
Beschäftigte	Anzahl	88 835	- 0,1	0,2	88 939	0,1	- 0,2	88 688	- 0,3	- 0,6
Gesamtumsatz	Mill. EUR	1 236	- 0,7	3,4	1 415	14,5	0,1	1 421	0,4	8,4
darunter Auslandsumsatz	Mill. EUR	220	- 1,5	- 0,9	264	19,7	- 2,3	271	2,8	14,6
Exportquote	Prozent	17,8	- 0,1	- 0,8	18,7	0,8	- 0,5	19,1	0,4	1,0
Umsatz je Beschäftigten	EUR	13 910	- 0,6	3,1	15 909	14,4	0,3	16 023	0,7	9,0
Geleistete Arbeiterstunden	1 000	8 138	- 7,0	- 0,4	8 382	3,0	- 8,1	8 656	3,3	6,3
Bruttolohn- und Gehaltssumme	Mill. EUR	186	- 2,9	0,3	192	3,3	- 0,3	203	5,9	3,6
Produktionsindex	1995=100	126,5	- 3,3	- 2,5	135,2	6,9	- 11,2	139,1	2,9	0,9
Auftragseingangindex im Verarbeitenden Gewerbe	1995=100	166,1	1,8	24,5	350,1	110,8	111,7	182,2	- 48,0	- 8,9
Öffentliche Energie- und Wasserversorgung										
Betriebe	Anzahl	92	0,0	- 2,1	92	0,0	- 2,1	92	0,0	0,0
Beschäftigte	Anzahl	9 494	- 0,2	- 4,6	9 525	0,3	- 4,1	9 471	- 0,6	- 3,1
Geleistete Arbeiterstunden	1 000	1 262	- 9,1	117,6	1 294	2,5	100,9	1 330	2,8	140,9
Bruttolohn- und -gehaltssumme	Mill. EUR	24	0,0	4,3	26	8,3	- 0,3	26	0,0	3,8
Stromerzeugung (brutto)	Mill. kWh	3 188	- 9,6	6,2	3 467	8,8	13,3	2 804	- 19,1	- 2,0

z. VM = zum Vormonat; z. VJM = zum Vorjahresmonat

1) verfügbare Monate August/September/Oktober 2001 2) Quelle: Landesarbeitsamt Berlin-Brandenburg 3) bezogen auf abhängig zivile Erwerbspersonen

4) Betriebe von Untern. mit im Allgemeinen 20 und mehr Beschäftigten

Konjunkturindikatoren für das Land Brandenburg im Überblick

★★★ Monatsangaben ... Monatsangaben ... Monatsangaben ... Monatsangaben ... Monatsangaben ... Monatsangaben ★★★

Merkmal	Einheit	Februar 2002			März 2002			April 2002		
		absolut	Veränderung		absolut	Veränderung		absolut	Veränderung	
			z. VM	z.VJM		z. VM	z.VJM		z. VM	z.VJM
			Prozent			Prozent			Prozent	
Vorbereitende Baustellenarbeiten, Hoch- und Tiefbau¹⁾										
Betriebe	Anzahl	587	- 2,2	- 15,3	576	- 1,9	- 16,3	567	- 1,6	- 16,9
Beschäftigte	Anzahl	26 168	- 3,8	- 14,7	26 088	- 0,3	- 15,1	26 384	1,1	- 14,4
Gesamtumsatz	Mill. EUR	140	7,0	- 6,5	181	29,1	- 5,8	205	13,6	5,3
dar. Baugewerblicher Umsatz	Mill. EUR	138	7,2	- 6,4	176	28,0	- 6,3	200	13,2	4,9
Gesamtumsatz je Beschäftigten	EUR	5 349	11,3	9,7	6 925	29,5	11,0	7 781	12,4	23,0
Geleistete Arbeitsstunden	1 000	2 218	14,0	- 8,5	2 472	11,5	- 16,6	2 887	16,8	- 5,7
Bruttolohn- und Gehaltssumme	Mill. EUR	45	- 9,4	- 12,4	48	5,4	- 12,0	50	6,0	- 9,0
Auftragseingang	Mill. EUR	189	12,3	39,9	177	- 6,1	- 17,2	155	- 12,6	- 2,9
Baugenehmigungen										
Wohnungen insgesamt	Anzahl	1 158	54,2	17,9	1 005	- 13,2	- 15,3	1 181	17,5	- 2,4
Errichtung neuer Gebäude	Anzahl	773	36,1	4,6	808	4,5	- 6,4	830	2,7	- 10,1
Einzelhandel²⁾										
Beschäftigte	1995=100	95,6	- 0,6	- 1,3	95,1	- 0,5	- 1,8	94,1	- 1,1	- 3,0
Umsatz nominal	1995=100	90,7	0,4	3,0	108,9	20,1	0,8	108,1	- 0,7	2,1
Umsatz real	1995=100	85,5	0,2	1,1	102,4	19,8	- 0,7	101,4	- 1,0	0,5
Gastgewerbe										
Beschäftigte	1995=100	86,5	0,5	0,8	86,9	0,5	1,5	91,6	5,4	1,8
Umsatz nominal	1995=100	66,0	- 6,1	- 4,6	80,3	21,7	- 3,4	83,0	3,4	- 5,0
Umsatz real	1995=100	59,6	- 6,6	- 8,3	72,5	21,6	- 6,7	74,8	3,2	- 8,1
Tourismus										
Gästeankünfte	1 000	141,4	5,5	4,8	197,8	39,9	1,2	235,4	19,0	- 2,3
Gästeübernachtungen	1 000	408,9	7,9	4,9	563,3	37,8	4,5	659,2	17,0	- 4,5
Außenhandel³⁾										
Einfuhr (Generalhandel)	Mill. EUR	375,6	- 11,1	- 18,2	397,2	5,8	- 5,9
Ausfuhr (Spezialhandel)	Mill. EUR	358,9	- 1,5	2,9	381,5	6,3	4,5
Gewerbeanzeigen										
Gewerbebeanmeldungen	Anzahl	1 820	- 8,0	- 2,6	1 769	- 2,8	- 11,8	1 827	3,3	11,7
Gewerbeabmeldungen	Anzahl	1 656	- 15,9	- 4,7	1 470	- 11,2	- 16,9	1 434	- 2,4	1,8
Insolvenzen										
Unternehmen	Anzahl	143	- 12,8	3,6	145	1,4	9,0	168	15,9	32,3
Übrige Schuldner	Anzahl	107	46,6	161,0	142	32,7	163,0	111	- 21,8	91,4
Preisindex für die Lebenshaltung	1995=100	110,9	0,2	1,7	111,0	0,1	1,8	111,0	0,0	1,5

1) Betriebe von Unternehmen mit im Allgemeinen 20 und mehr Beschäftigten 2) einschließlich Tankstellen und Handel mit Kfz

3) Wegen der unterschiedlichen Abgrenzung von General- und Spezialhandel ist eine Saldierung der Ein- und Ausfuhrergebnisse nicht vertretbar.

Konjunkturindikatoren für das Land Brandenburg im Überblick

★★★ Quartalsangaben ... Quartalsangaben ... Quartalsangaben ... Quartalsangaben ... Quartalsangaben ... Quartalsangaben ★★★

Merkmal	Einheit	31.12.1999			31.03.2000			30.06.2000		
		absolut	Veränderung		absolut	Veränderung		absolut	Veränderung	
			z. VQu	z. VJQu		z. VQu	z. VJQu		z. VQu	z. VJQu
		Prozent		Prozent		Prozent		Prozent		
Sozialversicherungspflichtig beschäftigte Arbeitnehmer										
Sozialversicherungspflichtig beschäftigte Arbeitnehmer und zwar	Anzahl	823 467	- 1,8	- 2,9	800 752	- 2,8	- 3,5	811 037	1,3	- 2,4
Frauen	Anzahl	384 718	- 0,6	- 3,8	378 604	- 1,6	- 3,7	381 583	0,8	- 1,5
Teilzeitbeschäftigte	Anzahl	91 268	1,3	- 17,5	90 739	- 0,6	- 16,0	94 696	4,4	4,1
Löhne und Gehälter (Bruttomonatsverdienste)										
			Juli 2001		Oktober 2001		Januar 2002			
Arbeiter im Produzierenden Gewerbe	EUR	1 856	- 0,6	1,0	1 875	1,0	2,3	1 820	- 2,9	1,8
Angestellte im Produzierenden Gewerbe	EUR	2 745	0,1	1,9	2 782	1,4	2,8	2 802	0,7	2,9
Handel, Kredit- und Versicherungsgew.	EUR	2 017	0,0	2,8	2 067	2,5	3,0	2 061	- 0,3	2,1
Handwerk			III. Quartal 2001		IV. Quartal 2001		I. Quartal 2002			
Beschäftigte	30.09.98 =100	80,4	0,0	- 7,6	76,6	- 4,7	- 9,3	72,6	- 5,2	- 9,4
darunter Verarbeitendes Gewerbe	30.09.98 =100	90,5	0,9	- 2,5	88,7	- 2,0	- 2,3	85,0	- 4,2	- 5,8
Baugewerbe	30.09.98 =100	71,5	- 1,5	- 13,4	65,8	- 8,0	- 17,6	61,0	- 7,3	- 14,4
Handel, Instandhaltung und Reparatur von Kfz und Gebrauchsgütern	30.09.98 =100	90,5	- 0,1	- 5,6	88,8	- 1,9	- 5,5	86,0	- 3,2	- 6,5
Unternehmensdienstleistungen	30.09.98 =100	97,3	5,9	15,0	95,8	- 1,5	15,0	92,5	- 3,4	3,8
Umsatz	VJD 1998=100	85,7	3,3	- 6,8	88,0	2,7	- 9,8	63,3	- 28,1	- 13,0
darunter Verarbeitendes Gewerbe	VJD 1998=100	99,8	4,8	2,0	103,1	3,3	0,3	77,4	- 24,9	- 6,3
Baugewerbe	VJD 1998=100	77,5	9,2	- 13,5	80,6	4,0	- 17,3	48,5	- 39,8	- 17,4
Handel, Instandhaltung und Reparatur von Kfz und Gebrauchsgütern	VJD 1998=100	91,9	- 4,5	- 1,2	91,9	0,0	- 3,6	79,1	- 13,9	- 12,0
Unternehmensdienstleistungen	VJD 1998=100	95,5	3,9	7,5	103,9	8,8	13,9	86,3	- 16,9	- 1,9
Bauinstallation und Sonstiges Baugewerbe¹⁾										
Betriebe	Anzahl	365	- 3,4	- 20,0	352	- 3,6	- 20,5	344	- 2,3	- 12,0
Beschäftigte	Anzahl	12 721	- 1,3	- 17,6	11 748	- 7,6	- 19,4	11 324	- 3,6	- 11,8
Gesamtumsatz	Mill. EUR	232	10,8	- 12,8	255	9,8	- 15,7	152	- 40,3	- 15,0
dar. Ausbaugewerblicher Umsatz	Mill. EUR	223	10,9	- 12,8	240	7,6	- 16,6	144	- 40,1	- 15,8
Gesamtumsatz je Beschäftigten	EUR	18 231	12,2	5,9	21 672	18,9	4,7	13 432	- 38,0	- 3,5

z. VQu = zum Vorquartal; z. VJQu = zum Vorjahresquartal 1) Betriebe von Unternehmen mit 20 und mehr Beschäftigten

Zahlenspiegel 2001 Land Brandenburg

Merkmal	Einheit	1999	2000	2000			2001			
		Durchschnitt		August	September	Oktober	Juli	August	September	Oktober
Bevölkerung										
* Bevölkerung am Monatsende ¹⁾	1 000	2 601,2	2 602,0	2 600,6	2 600,2	2 600,3	2 595,8	2 594,9	2 593,6	2 592,7
Natürliche Bevölkerungsbewegung										
* Eheschließungen	Anzahl	852	817	1 294	1 162	611	1 101	1 390	925	639
* Lebendgeborene	Anzahl	1 494	1 537	1 690	1 563	1 553	1 639	1 643	1 474	1 554
* Gestorbene (ohne tot Geborene)	Anzahl	2 168	2 172	2 110	1 885	2 027	2 166	2 075	2 006	2 200
* darunter: im 1. Lebensjahr Gestorbene	Anzahl	5	6	4	3	7	7	4	3	4
* Überschuss der Geborenen (+) bzw. Gestorbenen (-)	Anzahl	- 674	- 635	- 420	- 322	- 474	- 527	- 432	- 532	- 646
Wanderungen										
* Zuzüge über die Landesgrenzen	Anzahl	7 573	6 199	7 634	6 385	7 216	6 406	7 441	6 294	7 037
* darunter: aus dem Ausland	Anzahl	1 811	909	1 117	825	1 536	1 019	1 095	1 207	1 239
* Fortzüge über die Landesgrenzen	Anzahl	5 997	5 501	7 193	6 406	6 656	7 401	7 956	7 056	7 274
* darunter: in das Ausland	Anzahl	1 148	664	559	551	804	600	715	645	664
* Wanderungsgewinn (+) bzw. -verlust (-)	Anzahl	+ 1 576	+ 698	+ 441	- 21	+ 560	- 995	- 515	- 762	- 237
* Innerhalb des Landes Umgezogene ²⁾	Anzahl	7 796	7 496	8 489	7 387	7 566	7 785	8 120	7 397	8 232
Erwerbstätigkeit										
Beschäftigte³⁾										
* Sozialversicherungspflichtig Beschäftigte am Arbeitsort ⁴⁾	Anzahl	847 128	864 793	847 988	830 100	830 947	838 313	823 467	800 752	811 037
* Frauen	Anzahl	396 971	402 587	399 919	393 095	387 273	387 085	384 718	378 604	381 583
* Ausländer/-innen	Anzahl	.	7 583	.	7 095	6 944	6 954	6 671	6 441	6 755
* Teilzeitbeschäftigte	Anzahl	101 682	109 008	110 667	108 011	90 989	90 066	91 268	90 739	94 696
* darunter: Frauen	Anzahl	.	.	.	91 989	77 933	77 373	78 091	77 828	80 377
Sozialversicherungspflichtig Beschäftigte nach Wirtschaftsbereichen										
* Land- und Forstwirtschaft, Fischerei	Anzahl	.	37 210	33 903	33 709	33 790	33 851	30 821	30 521	31 897
* Produzierendes Gewerbe ohne Baugewerbe	Anzahl	.	143 497	139 740	135 839	135 996	137 577	136 359	134 299	134 768
Bergbau und Gewinnung von Steinen und Erden	Anzahl	.	10 716	10 397	9 254	8 779	8 604	8 469	8 048	8 050
Verarbeitendes Gewerbe	Anzahl	.	120 726	117 420	115 096	116 166	117 797	116 667	115 240	115 975
Energie- und Wasserversorgung	Anzahl	.	12 055	11 923	11 489	11 051	11 176	11 223	11 011	10 743
* Baugewerbe	Anzahl	.	130 067	122 257	115 966	120 690	123 570	115 912	106 893	108 872
* Handel, Gastgewerbe und Verkehr	Anzahl	.	195 582	192 683	190 546	193 214	193 608	190 631	187 001	191 050
Handel; Instandhaltung und Reparatur von Kraftfahrzeugen und Gebrauchsgütern	Anzahl	.	115 350	114 400	112 401	112 697	113 477	112 612	110 583	110 828
Gastgewerbe	Anzahl	.	22 493	21 312	20 797	22 169	22 092	20 480	19 826	21 659
Verkehr und Nachrichtenübermittlung	Anzahl	.	57 739	56 971	57 348	58 348	58 039	57 539	56 592	58 563
* Finanzierung, Vermietung und Unternehmensdienstleistungen	Anzahl	.	83 149	81 948	81 356	83 373	84 887	83 803	81 032	82 931
* öffentliche und private Dienstleister	Anzahl	.	274 985	277 333	272 551	263 802	264 714	265 857	260 923	261 430
Arbeitsmarkt⁵⁾										
* Arbeitslose	Anzahl	226 388	233 588	247 068	246 583	239 579	252 515	252 850	247 914	238 708
* darunter: Frauen	Anzahl	117 940	116 817	118 912	119 504	117 518	119 244	118 325	116 452	113 885
Arbeitslosenquote ⁶⁾	%	18,4	18,8	20,0	19,9	19,3	20,3	20,3	19,9	19,2
* insgesamt	%	19,7	19,3	19,6	19,7	19,4	19,7	19,5	19,2	18,8
* Männer	%	17,8	18,4	20,2	20,1	19,3	20,9	21,1	20,6	19,6
* Ausländer/-innen	%	34,3	37,6	36,4	36,1	36,0	45,3	46,0	45,5	45,3
* Jüngere unter 25 Jahren	%	16,7	16,4	17,6	17,6	16,5	16,7	17,3	17,1	15,9
* Kurzarbeiter/-innen	Anzahl	4 318	4 084	5 483	4 946	4 646	4 928	5 517	6 062	5 872
* Gemeldete Stellen	Anzahl	6 474	7 080	6 743	7 729	8 565	5 981	8 290	10 323	10 455

* Die mit einem Stern versehenen Positionen werden von allen statistischen Landesämtern im "Zahlenspiegel" veröffentlicht.

1) statt Monatsdurchschnitt hier Bevölkerung am 31. Dezember

2) ohne innerhalb der Gemeinden Umgezogene

3) Quelle: Auswertungen der Beschäftigtenstatistik der Bundesanstalt für Arbeit (vorläufige Angaben)

4) insgesamt: einschließlich Personen "ohne Angabe" zur Wirtschaftsgliederung

5) Quelle: Landesarbeitsamt Berlin-Brandenburg

6) Arbeitslose in Prozent der abhängigen zivilen Erwerbspersonen

Zahlenspiegel 2001 Land Brandenburg

Merkmal	Einheit	2000	2001	2001			2002			
		Durchschnitt		Februar	März	April	Januar	Februar	März	April
Bautätigkeit										
Baugenehmigungen										
* Wohngebäude (Neubau)	Anzahl	944	792	676	789	854	527	721	758	776
* darunter: mit 1 oder 2 Wohnungen	Anzahl	916	775	667	773	831	518	704	748	741
* umbauter Raum	1 000 m ³	661	541	449	528	585	347	489	518	578
* Wohnfläche	1 000 m ²	128	106	88	105	116	68	94	100	113
* veranschlagte Kosten der Bauwerke	Mill. EUR	143,2	114,6	96,1	112,5	124,8	73,1	102,4	109,9	122,9
* Nichtwohngebäude (Neubau)	Anzahl	82	71	63	74	69	41	52	50	54
* umbauter Raum	1 000 m ³	564	445	861	383	448	381	212	349	337
* Nutzfläche	1 000 m ²	83	65	103	59	59	44	32	56	48
* veranschlagte Kosten der Bauwerke	Mill. EUR	61,4	47,6	69,0	44,0	47,6	24,5	36,2	57,0	25,5
* Wohnungen in Wohn- und Nichtwohngebäuden (Neubau und Saldo aus Baumaßnahmen an bestehenden Gebäuden)	Anzahl	1 386	1 111	982	1 187	1 210	751	1 158	1 005	1 181
* Wohnräume (einschließlich Küchen)	Anzahl	6 644	5 426	4 631	6 245	5 771	3 567	5 253	4 904	5 449
* Wohnfläche insgesamt	1 000 m ²	151	125	106	126	133	84	121	113	130
	Einheit	1997	1998		1999		2000		2001	
		Dezember	Juli	November	Mai	November	Mai	November	Mai	November
Landwirtschaft										
Viehbestand										
Rinder (einschl. Kälber)	1000	694	707	681	687	675	664	642	649	631
darunter: Milchkühe	1000	222	218	211	206	199	197	191	190	182
Schweine	1000	736	.	811	753	764	741	750	733	787
darunter: Mastschweine	1000	234	.	272	241	248	248	255	240	261
Zuchtsauen	1000	105	.	104	101	98	94	96	100	98
darunter trächtig	1000	72	.	71	72	69	67	68	68	69
	Einheit	2000	2001	2001			2002			
		Durchschnitt		Februar	März	April	Januar	Februar	März	April
Schlachtungen										
* Schlachtmengen (ohne Geflügel) ¹⁾	t	10 699	10 039	9 548	9 619	9 422	10 287	8 994	9 595	10 205
* darunter: Rinder (ohne Kälber)	t	1 384	1 624	1 432	1 427	1 401	1 541	1 111	1 306	1 601
* Kälber	t	30	21	26	20	12	31	23	21	26
* Schweine	t	9 189	8 302	7 994	8 055	7 903	8 649	7 771	8 207	8 476
* Geflügelfleisch ²⁾	t	3 893	3 751	3 645	4 051	3 628	4 128	3 816	3 789	3 903
* Eiererzeugung ³⁾	1000 St.	65 771	66 242	64 792	67 201	66 306	67 578	62 042	66 769	...
Produzierendes Gewerbe										
Verarbeitendes Gewerbe sowie Bergbau und Gewinnung von Steinen und Erden ⁴⁾										
* Betriebe	Anzahl	1 169	1 169	1 153	1 163	1 165	1 174	1 172	1 167	1 165
* Beschäftigte ⁵⁾	Anzahl	90 445	89 527	88 633	89 128	89 185	88 940	88 835	88 939	88 688
* darunter: Arbeiter/-innen ⁶⁾	Anzahl	62 249	62 254	61 300	61 705	61 811	61 998	61 833	61 973	61 853
* Geleistete Arbeiterstunden	1000 h	8 596	8 571	8 167	9 119	8 143	8 749	8 138	8 382	8 656
* Bruttolohnsumme	Mill. EUR	114,9	116,9	105,4	111,9	113,7	111,9	107,4	112,0	114,6
* Bruttogehaltsumme	Mill. EUR	84,1	84,5	79,5	80,3	82,3	79,3	78,2	79,7	88,5
* Umsatz (ohne Umsatzsteuer)	Mill. EUR	1 321,1	1 374,0	1 195,2	1 413,5	1 311,1	1 244,5	1 235,7	1 414,9	1 421,1
davon										
* Vorleistungsgüterproduzenten	Mill. EUR	772,8	781,3	690,4	813,8	745,7	728,3	738,4	800,3	847,2
* Investitionsgüterproduzenten	Mill. EUR	298,3	317,7	255,6	311,0	314,6	237,6	235,0	327,6	299,9
* Gebrauchsgüterproduzenten	Mill. EUR	45,8	51,1	50,3	59,0	39,4	58,2	52,2	54,5	43,9
* Verbrauchsgüterproduzenten	Mill. EUR	204,1	223,9	199,0	229,6	211,4	220,4	210,1	232,6	230,0
* darunter: Auslandsumsatz	Mill. EUR	237,1	257,8	222,3	270,2	236,7	223,7	220,4	263,9	271,2
Energie- und Wasserversorgung										
* Betriebe ⁴⁾	Anzahl	93	92	94	94	92	92	92	92	92
* Beschäftigte ⁴⁾	Anzahl	10 208	9 750	9 953	9 928	9 779	9 512	9 494	9 525	9 471
* darunter: Arbeiter/-innen ⁶⁾	Anzahl	4 621	4 237	4 399	4 384	4 267	4 029	3 981	4 019	3 971
* Geleistete Arbeiterstunden ⁴⁾	1000 h	621	571	580	644	552	1 389	1 262	1 294	1 330
* Bruttolohnsumme ⁴⁾	Mill. EUR	9,9	9,4	8,5	8,8	9,1	8,4	8,3	8,7	9,3
* Bruttogehaltsumme ⁴⁾	Mill. EUR	15,9	16,6	14,6	17,1	15,8	15,2	15,5	17,2	16,8
* Stromerzeugung (brutto) in öffentlichen Energieversorgungsunternehmen	Mill. kWh	3 183	3 101	3 003	3 059	2 862	3 526	3 188	3 467	2 804

* Die mit einem Stern versehenen Positionen werden von allen statistischen Landesämtern im "Zahlenspiegel" veröffentlicht.

1) aus gewerblichen Schlachtungen von Tieren in- und ausländischer Herkunft (Rinder, Schweine, Schafe, Pferde, Ziegen); einschließl. Schlachtfetten, jedoch ohne Innereien
 2) Geflügelfleisch aus Schlachtungen inländischen Geflügels in Schlachtereien mit einer Schlachtkapazität von 2 000 und mehr Tieren im Monat - 3) erzeugte Eier in Betrieben bzw. Unternehmen mit mindestens 3 000 Hennenhaltungsplätzen; einschließl. Junghennen-, Bruch- und Knickiern - 4) Betriebe von Unternehmen mit im Allgemeinen 20 und mehr Beschäftigten - 5) einschließl. der tätigen Inhaber - 6) einschließl. der gewerblich Auszubildenden

Zahlenspiegel 2001 Land Brandenburg

Merkmal	Einheit	2000	2001	2001			2002				
		Durchschnitt		Februar	März	April	Januar	Februar	März	April	
Noch: Produzierendes Gewerbe											
Baugewerbe											
Bauhauptgewerbe/Vorbereitende Baustellenarbeiten, Hoch- und Tiefbau ¹⁾											
* Beschäftigte ²⁾	Anzahl	57 606	51 030	48 629	51 195	51 256	44 060	42 462	42 216	42 644	
* Geleistete Arbeitsstunden	1 000 h	6 092	5 230	3 778	4 919	5 087	3 193	3 516	3 878	4 521	
* davon: Wohnungsbau	1 000 h	2 532	1 971	1 375	1 839	1 947	1 250	1 225	1 301	1 537	
* gewerblicher Bau	1 000 h	1 741	1 588	1 260	1 553	1 532	1 040	1 172	1 397	1 549	
* öffentlicher und Straßenbau	1 000 h	1 818	1 672	1 143	1 527	1 608	903	1 119	1 180	1 435	
* Bruttolohnsumme	Mill. EUR	73,0	64,1	52,8	58,4	61,3	51,9	45,9	49,3	54,1	
* Bruttogehaltssumme	Mill. EUR	23,1	20,9	20,2	21,3	20,4	19,4	18,7	18,9	18,2	
* Baugewerblicher Umsatz (ohne Umsatzsteuer)	Mill. EUR	380,5	329,8	201,0	267,0	270,9	180,0	190,1	244,0	272,4	
* davon: Wohnungsbau	Mill. EUR	133,0	101,2	65,3	73,4	83,6	53,6	57,3	68,8	78,6	
* gewerblicher Bau	Mill. EUR	125,8	112,7	72,8	109,9	93,7	78,8	74,2	105,6	97,3	
* öffentlicher und Straßenbau	Mill. EUR	121,6	115,9	62,9	83,8	93,5	47,5	58,5	69,6	96,4	
Einheit											
		2000	2001	2000			2001				2002
		Durchschnitt		September	Dezember	März	Juni	September	Dezember	März	
Ausbaugewerbe/Bauinstallation, sonstiges Baugewerbe ³⁾											
* Beschäftigte ^{2) 4)}	Anzahl	15 598	12 550	15 437	14 583	12 843	12 887	12 721	11 748	11 324	
* Geleistete Arbeitsstunden	1 000 h	5 038	3 998	5 103	4 669	3 977	4 070	4 204	3 741	3 394	
* Bruttolohnsumme	Mill. EUR	58,0	46,8	57,7	56,4	46,5	47,3	47,5	45,8	40,5	
* Bruttogehaltssumme	Mill. EUR	18,3	15,7	17,6	17,8	16,0	15,9	15,3	15,6	14,6	
* Baugewerblicher Umsatz (ohne Umsatzsteuer)	Mill. EUR	252,5	209,0	256,0	288,1	171,1	201,2	223,2	240,3	144,0	
Einheit											
		2000	2001	2001			2002				
		Durchschnitt		Februar	März	April	Januar	Februar	März	April	
Handel											
Großhandel ⁵⁾											
* Beschäftigte	1995 = 100	99,5	95,7	97,3	96,8	96,2	90,6	90,1	90,0	89,7	
* Umsatz nominal	1995 = 100	121,1	121,6	102,2	122,3	122,7	94,5	95,2	111,0	113,8	
* Umsatz real	1995 = 100	115,5	113,2	95,0	113,1	112,5	87,8	88,1	101,9	104,4	
Einzelhandel einschließlich Kfz-handel und Tankstellen ⁵⁾											
* Beschäftigte	1995 = 100	96,4	97,3	96,9	96,8	97,0	96,2	95,6	95,1	94,1	
* Umsatz nominal	1995 = 100	102,3	105,3	88,1	108,0	105,9	90,3	90,7	108,9	108,1	
* Umsatz real	1995 = 100	98,9	99,9	84,6	103,1	100,9	85,3	85,5	102,4	101,4	
Gastgewerbe ⁵⁾											
* Beschäftigte	1995 = 100	90,0	90,7	85,8	85,6	90,0	86,1	86,5	86,9	91,6	
* Umsatz nominal	1995 = 100	89,3	90,7	69,2	83,1	87,4	70,3	66,0	80,3	83,0	
* Umsatz real	1995 = 100	84,2	84,0	65,0	77,7	81,4	63,8	59,6	72,5	74,8	
Tourismus ⁶⁾											
* Gästeankünfte	1000	246,3	259,8	134,9	195,5	241,0	134,0	141,4	197,8	235,4	
* darunter: von Auslandsgästen	1000	17,5	18,3	8,6	15,4	18,7	9,5	10,7	14,2	17,4	
* Gästeübernachtungen	1000	698,9	735,7	389,7	539,2	690,0	378,8	408,9	563,3	659,2	
* darunter: von Auslandsgästen	1000	39,5	42,7	20,0	37,0	44,8	19,9	23,1	31,7	37,8	
Verkehr											
Straßenverkehrsunfälle											
* Unfälle insgesamt	Anzahl	8 225	8 068	7 073	8 204	7 159	7 607	7 183	6 832	7 118	
* Unfälle mit Personenschaden und Sachschaden ⁷⁾	Anzahl	1 598	1 515	1 209	1 405	1 220	1 207	1 267	1 140	1 222	
* darunter: Unfälle mit Personenschaden	Anzahl	1 153	1 086	701	926	865	789	811	789	904	
* getötete Personen	Anzahl	35	31	23	34	15	24	30	27	26	
* verletzte Personen	Anzahl	1 476	1 425	935	1 174	1 104	1 003	1 021	995	1 145	
Kraftfahrzeuge											
* Zulassungen fabrikneuer Kraftfahrzeuge	Anzahl	7 770	7 445	6 323	9 746	7 755	5 787	5 830	8 760	7 900	
darunter											
* Personenkraftwagen ⁸⁾	Anzahl	6 301	6 116	5 250	7 805	6 055	5 033	4 860	6 992	6 244	
* Lastkraftwagen	Anzahl	662	597	501	647	508	489	430	474	561	
Binnenschifffahrt											
* Gütereingang	1000 t	172,9	164,4	106,1	185,3	144,5	66,5	138,9	167,4	226,7	
* Güterversand	1000 t	245,5	243,5	226,9	318,9	227,1	201,4	188,9	201,6	203,0	

* Die mit einem Stern versehenen Positionen werden von allen statistischen Landesämtern im "Zahlenspiegel" veröffentlicht.

1) nach der Totalerhebung hochgerechnete Ergebnisse - 2) einschl. der tätigen Inhaber - 3) Betriebe von Unternehmen mit im Allgemeinen 20 und mehr Beschäftigten
4) am Ende des Berichtsjahres - 5) vorläufige Angaben - 6) Betriebe ab 9 Betten - 7) schwerwiegender Unfall mit Sachschaden (im engeren Sinne) und sonstiger Sachschaden unter Alkoholeinwirkung - 8) Fahrzeuge zur Personenbeförderung mit höchstens 8 Sitzplätzen außer Fahrersitz

Zahlenspiegel 2001 Land Brandenburg

Merkmal	Einheit	2000	2001	2001				2002		
		Durchschnitt		Januar	Februar	März	Dezember	Januar	Februar	März
Außenhandel¹⁾										
Ausfuhr (Spezialhandel)										
* Ausfuhr insgesamt	Mill. EUR	356,6	378,0	316,0	348,6	365,2	374,9	364,4	358,9	381,5
davon										
* Güter der Ernährungswirtschaft	Mill. EUR	17,6	16,5	16,2	11,4	26,4	15,2	17,9	14,6	23,6
* Güter der gewerblichen Wirtschaft	Mill. EUR	339,0	361,5	299,8	337,3	338,8	359,7	346,5	344,2	357,8
davon										
* Rohstoffe	Mill. EUR	5,6	3,4	2,5	3,3	2,5	1,1	3,6	2,0	3,0
* Halbwaren	Mill. EUR	47,8	34,4	32,9	26,9	34,2	29,8	33,2	39,9	39,0
* Fertigwaren	Mill. EUR	285,7	323,8	264,5	307,0	302,1	328,9	309,7	302,3	315,8
davon										
* Vorerzeugnisse	Mill. EUR	119,9	113,1	101,5	122,5	107,1	117,2	93,4	94,4	98,5
* Enderzeugnisse	Mill. EUR	165,8	210,6	163,0	184,5	195,0	211,7	216,3	207,9	217,3
Ausfuhr nach										
* Europa	Mill. EUR	261,2	260,9	223,4	238,3	233,3	310,6	261,8	255,6	287,5
* darunter: in EU-Länder	Mill. EUR	172,5	168,4	143,2	172,5	137,9	175,6	182,0	166,2	199,9
* Afrika	Mill. EUR	3,2	3,6	2,1	3,7	3,1	6,7	4,4	3,9	6,2
* Amerika	Mill. EUR	57,7	81,0	59,4	79,3	95,0	31,2	70,4	53,0	43,2
* Asien	Mill. EUR	32,6	29,2	29,6	26,5	31,6	25,8	21,3	25,3	21,3
* Australien	Mill. EUR	1,9	3,3	1,4	0,9	2,3	0,5	6,5	20,9	23,1
Einfuhr (Generalhandel)										
* Einfuhr insgesamt	Mill. EUR	461,2	480,9	488,4	459,4	422,2	472,7	422,7	375,6	397,2
davon										
* Güter der Ernährungswirtschaft	Mill. EUR	30,8	30,0	33,4	21,4	28,6	34,2	33,8	27,0	28,6
* Güter der gewerblichen Wirtschaft	Mill. EUR	430,3	450,9	455,0	438,1	393,5	438,5	388,8	348,6	368,6
davon										
* Rohstoffe	Mill. EUR	179,7	166,4	196,2	187,6	135,0	179,1	198,2	128,1	142,7
* Halbwaren	Mill. EUR	58,0	70,8	82,2	64,7	73,9	64,9	26,4	26,6	24,6
* Fertigwaren	Mill. EUR	192,7	213,6	176,5	185,8	184,6	194,4	164,1	193,9	201,3
davon										
* Vorerzeugnisse	Mill. EUR	38,8	41,1	41,3	45,6	37,2	39,3	33,2	47,6	41,4
* Enderzeugnisse	Mill. EUR	153,9	172,5	135,2	140,2	147,4	155,1	130,9	146,4	159,9
Einfuhr aus										
* Europa	Mill. EUR	404,8	422,4	430,0	399,7	359,7	420,9	362,1	305,2	340,2
* darunter: in EU-Länder	Mill. EUR	133,7	143,9	119,0	112,3	114,9	128,1	100,8	116,1	123,4
* Afrika	Mill. EUR	0,7	0,5	0,1	0,6	0,3	1,4	0,5	1,4	0,4
* Amerika	Mill. EUR	43,4	43,1	39,7	50,3	47,0	31,9	47,7	54,2	38,2
* Asien	Mill. EUR	12,0	14,0	18,5	8,6	15,1	16,3	12,3	11,3	16,6
* Australien	Mill. EUR	0,2	0,9	0,1	0,3	0,1	2,4	0,0	3,6	1,9
Einheit										
		2000	2001	2001			2002			
		Durchschnitt		Februar	März	April	Januar	Februar	März	April
Gewerbeanzeigen²⁾										
* Gewerbebeanmeldungen	Anzahl	1 867	1 783	1 869	2 005	1 635	1 979	1 820	1 769	1 827
* Gewerbeabmeldungen	Anzahl	1 657	1 649	1 737	1 770	1 408	1 969	1 656	1 470	1 434
Insolvenzen										
* Beantragte Insolvenzverfahren	Anzahl	156	174	192	179	187	237	250	287	279
davon										
* Unternehmen einschl. Kleingewerbe	Anzahl	126	127	135	138	133	164	143	145	168
* natürliche Personen als Gesellschafter u. Ä., Nachlässe	Anzahl	6	7	8	6	8	49	79	100	74
* Verbraucher	Anzahl	24	40	49	35	46	24	28	42	37
* Voraussichtliche Forderungen	Mill. EUR	201	83	110	75	78	93	100	121	105
Einheit										
		2000	2001	2000		2001				2002
		Durchschnitt		III. Quartal	IV. Quartal	I. Quartal	II. Quartal	III. Quartal	IV. Quartal	I. Quartal
Handwerk										
	3)									
* Beschäftigte	1998 = 100	80,4	87,7	87,0	84,5	80,1	80,4	80,4	76,6	72,6
* Umsatz	1998 = 100	91,8	82,4	92,0	97,6	72,8	83,0	85,7	88,0	63,3

* Die mit einem Stern versehenen Positionen werden von allen statistischen Landesämtern im "Zahlenspiegel" veröffentlicht.

1) Wegen der unterschiedlichen Abgrenzung von Spezialhandel und Generalhandel ist eine Saldierung der Ein- und Ausfuhrergebnisse nicht vertretbar.

2) ohne Automatenaufsteller und Reisegewerbe

3) hier am 30.09.1998

Zahlenspiegel 2001 Land Brandenburg

Merkmal	Einheit	2000	2001	2001			2002			
		Durchschnitt		März	April	Mai	Februar	März	April	Mai
Preise										
* Preisindex für die Lebenshaltung alle privaten Haushalte	1995 = 100	106,5	109,6	109,0	109,4	110,2	110,9	111,0	111,0	110,9
	Einheit	2000	2001	2000		2001				2002
		Durchschnitt		November	Februar	Mai	August	November	Februar	Mai
* Preisindex für Wohngebäude ¹⁾	1995 = 100	97,2	96,0	97,3	96,2	96,2	95,8	95,8	96,5	97,1
	Einheit	2000	2001	2000		2001				2002
		Durchschnitt		Juli	Oktober	Januar	April	Juli	Oktober	Januar
Verdienste ²⁾										
* Bruttomonatsverdienste der Arbeiter im Produzierenden Gewerbe	EUR	1 825	1 855	1 838	1 833	1 787	1 868	1 856	1 875	1 820
* männlich	EUR	1 862	1 896	1 880	1 869	1 823	1 908	1 898	1 918	1 856
* weiblich	EUR	1 557	1 572	1 541	1 577	1 548	1 595	1 566	1 571	1 589
* Bruttostundenverdienste der Arbeiter im Produzierenden Gewerbe	EUR	10,55	10,77	10,53	10,54	10,69	10,79	10,71	10,84	11,07
* männlich	EUR	10,75	10,99	10,74	10,72	10,95	11,02	10,93	11,05	11,34
* weiblich	EUR	9,07	9,22	8,97	9,19	9,04	9,29	9,17	9,31	9,37
* Bruttomonatsverdienste der Angestellten im Produzierenden Gewerbe	EUR	2 679	2 754	2 695	2 706	2 723	2 742	2 745	2 782	2802
* männlich	EUR	3 031	3 114	3 048	3 062	3 080	3 106	3 108	3 139	3166
* weiblich	EUR	2 221	2 272	2 227	2 240	2 248	2 256	2 263	2 298	2319
* kaufmännische Angestellte	EUR	2 471	2 549	2 495	2 506	2 528	2 536	2 540	2 575	2602
* technische Angestellte	EUR	2 859	2 937	2 868	2 879	2 894	2 923	2 932	2 968	2 982
* Bruttomonatsverdienst der Angestellten in Handel; Instandhaltung und Reparaturen von Kfz und Gebrauchsgütern; Kredit- und Versicherungsgewerbe ³⁾	EUR	1 887	1 947	1 963	2 006	2 019	2 017	2 017	2 067	2 061
* männlich	EUR	2 031	2 083	2 134	2 173	2 162	2 159	2 180	2 246	2 205
* weiblich	EUR	1 803	1 865	1 825	1 869	1 895	1 893	1 883	1 916	1 945
* kaufmännische Angestellte	EUR	1 893	1 954	1 985	2 028	2 046	2 045	2 038	2 096	2 090
* technische Angestellte	EUR	1 866	1 832	1 870	1 915	1 873	1 877	1 935	1 897	1 893
* Bruttomonatsverdienste aller Angestellten im Produzierenden Gewerbe; in Handel; Instandhaltung und Reparaturen von Kfz und Gebrauchsgütern; Kredit- und Versicherungsgewerbe ³⁾	EUR	2 321	2 383	2 276	2 305	2 314	2 329	2 325	2 355	2 369

* Die mit einem Stern versehenen Positionen werden von allen statistischen Landesämtern im "Zahlenspiegel" veröffentlicht.

1) Neubau in konventioneller Bauart, Bauleistungen am Bauwerk

2) Zum Bruttoverdienst gehören alle vom Arbeitgeber laufend gezahlten Beiträge, nicht die einmaligen Zahlungen wie 13. Monatsgehalt, Gratifikationen, Jahresabschlussprämien u. Ä. sowie Spesenersatz, Trennungsentschädigungen, Auslösungen usw.

3) Oktober 2001 Neuauswahl der Betriebe im Handel, Kredit- und Versicherungsgewerbe, frühere Angaben durch Rückrechnung vergleichbar □

Brandenburg ***im Vergleich***



Ausgewählte Konjunkturindikatoren für Deutschland

★★★ Grundzahlen ... Grundzahlen ... Grundzahlen ... Grundzahlen ... Grundzahlen ... Grundzahlen ... Grundzahlen ... ★★★

Merkmal	Einheit	2001	2001		2002			
		Jahr bzw. Durchschnitt	November	Dezember	Januar	Februar	März	April
Arbeitsmarkt und Erwerbstätigkeit								
Arbeitslose	Anzahl	3 851 636	3 788 946	3 963 503	4 289 922	4 296 157	4 156 016	4 024 052
Arbeitslosenquote ¹⁾	Prozent	9,4	9,2	9,6	10,4	10,4	10,0	9,7
Männer	Prozent	9,2	8,9	9,6	10,7	10,8	10,4	9,9
Frauen	Prozent	9,5	9,4	9,6	9,9	9,9	9,6	9,5
Offene Stellen	Anzahl	506 141	407 515	389 145	422 425	486 508	527 130	537 225
Kurzarbeiter	Anzahl	122 942	169 224	175 513	211 681	246 425	257 669	245 212
Erwerbstätige im Inland	1 000	38 773	39 068	38 891	38 209	38 178	38 341	...
Erwerbstätige Inländer	1 000	37 703	39 008	38 833	38 167	38 151	38 311	...
Bergbau und Verarbeitendes Gewerbe²⁾								
Betriebe	Anzahl	49 116	48 996	48 925	48 540	48 507	48 436	48 422
Beschäftigte	1 000	6 393	6 377	6 336	6 270	6 247	6 237	6 219
Gesamtumsatz	Mill. EUR	1 346 352	117 337	102 566	103 384	103 282	111 609	113 838
darunter Auslandsumsatz	Mill. EUR	489 350	43 523	37 544	39 495	39 828	42 558	43 431
Exportquote	Prozent	36,3	37,1	36,6	38,2	38,6	38,1	38,2
Umsatz je Beschäftigten	EUR	210 277	18	16	16	17	18	18
Geleistete Arbeiterstunden	1 000	6 211 000	537 112	442 978	509 467	493 622	499 589	515 841
Bruttolohn- und Gehaltssumme	Mill. EUR	226 400	23 659	18 857	18 104	17 154	17 617	18 117
Produktionsindex Produzierendes Gewerbe	1995=100	112,9	119,9	100,2	102,9	102,5	110,6	114,9
Index des Auftragseingangs	1995=100	126,5	126,0	114,5	126,1	122,1	130,0	130,5
Vorbereitende Baustellenarbeiten, Hoch- und Tiefbau²⁾								
Betriebe	Anzahl	11 666	10 872	10 840	10 725	10 641	10 555	10 467
Beschäftigte	1 000	580	572	554	518	503	507	519
Geleistete Arbeitsstunden	1 000	682 094	60 833	40 896	34 607	38 973	47 008	56 093
Bruttolohnsumme	Mill. EUR	11 698	1 135	902	785	700	768	909
Bruttogehaltssumme	Mill. EUR	4 920	497	402	380	373	371	387
Gesamtumsatz	Mill. EUR	66 639	6 660	6 565	3 388	3 470	4 161	4 951
Index des Auftragseingangs	1995=100	71,0	62,2	59,7	47,7	55,3	81,5	72,9
Produktionsindex f.d. Bauhauptgewerbe	1995=100	78,9	87,1	59,0	50,8	56,9	69,5	83,4
Einzelhandel								
Beschäftigte	1995=100	95,1	96,3	96,4	95,1	94,7	94,5	94,3
Umsatz nominal	1995=100	106,9	115,6	123,2	95,8	92,6	110,1	109,5
Gastgewerbe								
Beschäftigte	1995=100	87,4	84,3	84,2	81,3	81,8	84,0	85,6
Umsatz nominal	1995=100	98,0	92,1	99,6	82,1	81,8	92,3	92,8
Außenhandel								
Einfuhr	Mill. EUR	550 241	48 153	40 039	40 040	41 566	42 574	...
Ausfuhr	Mill. EUR	637 291	54 869	48 371	50 116	51 574	54 312	...
Preisindex für die Lebenshaltung								
	1995=100	109,6	109,5	109,6	110,6	100,9	111,1	111,2

z. VM = zum Vormonat; z. VJM = zum Vorjahresmonat

1) aller zivilen Erwerbspersonen. 2) Betriebe von Unternehmen mit im Allgemeinen 20 und mehr Beschäftigten

Quelle: Statistisches Bundesamt

Ausgewählte Konjunkturindikatoren für Deutschland

★★★ Grundzahlen + Veränderungsraten ... Grundzahlen + Veränderungsraten ... Grundzahlen + Veränderungsraten ... ★★★

Merkmal	Einheit	Februar 2002			März 2002			April 2002		
		absolut	Veränderung		absolut	Veränderung		absolut	Veränderung	
			z. VM	z.VJM		z. VM	z.VJM		z. VM	z.VJM
			Prozent			Prozent			Prozent	
Bevölkerung¹⁾										
Bevölkerungsstand	1 000	82 258	0,0	0,1	82 260	0,0	0,1	82 260	0,0	0,1
Arbeitsmarkt und Erwerbstätigkeit										
Arbeitslose	Anzahl	4 296 157	0,1	4,5	4 156 016	- 3,3	3,9	4 024 052	- 3,2	4,0
Arbeitslosenquote ²⁾	Prozent	10,4	x	x	10,0	x	x	9,7	x	x
Männer	Prozent	10,8	x	x	10,4	x	x	9,9	x	x
Frauen	Prozent	9,9	x	x	9,6	x	x	9,5	x	x
Offene Stellen	Anzahl	486 508	15,2	- 10,6	527 130	8,3	- 8,8	537 225	1,9	- 7,4
Kurzarbeiter	Anzahl	246 425	16,4	102,8	257 669	4,6	98,9	245 212	- 4,8	106,3
Erwerbstätige im Inland	1 000	38 178	- 0,1	- 0,4	38 341	0,4	- 0,4
Erwerbstätige Inländer	1 000	38 151	0,0	- 0,4	38 311	0,4	- 0,4
Bergbau und Verarbeitendes Gewerbe³⁾										
Betriebe	Anzahl	48 507	- 0,1	- 1,3	48 436	- 0,1	- 1,4	48 422	0,0	- 1,6
Beschäftigte	1000	6 247	- 0,4	- 2,2	6 237	- 0,2	- 2,4	6 219	- 0,3	- 2,6
Gesamtumsatz	Mill. EUR	103 282	- 0,1	- 3,9	111 609	8,1	- 9,2	113 838	2,0	4,7
darunter Auslandsumsatz	Mill. EUR	39 828	0,8	- 2,2	42 558	6,9	- 8,8	43 431	2,1	8,8
Geleistete Arbeiterstunden	1 000	493 622	- 3,1	- 4,6	499 589	1,2	- 11,0	515 841	3,3	1,7
Bruttolohn- und Gehaltssumme	Mill. EUR	17 154	- 5,2	- 0,6	17 617	2,7	- 2,2	18 117	2,8	- 0,9
Produktionsindex Produzierendes Gewerbe	1995=100	102,5	- 0,4	- 5,1	110,6	7,9	- 9,8	114,9	3,9	4,6
Index des Auftragseingangs	1995=100	122,1	- 3,2	- 5,9	130,0	6,5	- 9,2	130,5	0,4	7,9
Vorbereitende Baustellen- arbeiten, Hoch- und Tiefbau³⁾										
Betriebe	Anzahl	10 641	- 0,8	- 12,2	10 555	- 0,8	- 12,5	10 467	- 0,8	- 12,8
Beschäftigte	1000	503	- 2,9	- 11,5	507	0,9	- 11,7	519	2,3	- 11,1
Geleistete Arbeitsstunden	1 000	38 973	12,6	- 12,0	47 008	20,6	- 13,3	56 093	19,3	- 0,6
Bruttolohnsumme	Mill. EUR	700	- 10,9	- 10,8	768	9,7	- 10,0	909	18,4	- 6,2
Bruttogehaltssumme	Mill. EUR	373	- 1,9	- 4,7	371	- 0,5	- 5,9	387	4,3	- 4,8
Gesamtumsatz	Mill. EUR	3 470	2,4	- 8,1	4 161	19,9	- 11,1	4 951	19,0	3,5
Index des Auftragseingangs	1995=100	55,3	15,9	- 2,8	81,5	47,4	2,0	72,9	- 10,6	- 1,8
Produktionsindex f.d. Bauhauptgewerbe	1995=100	56,9	12,0	- 2,2	69,5	22,1	- 6,2	83,4	20,0	7,8
Einzelhandel										
Beschäftigte	1995=100	94,7	- 0,4	0,1	94,5	- 0,2	- 0,4	94,3	- 0,2	- 0,5
Umsatz nominal	1995=100	92,6	- 3,3	- 0,2	110,1	18,9	- 3,3	109,5	- 0,5	1,5
Gastgewerbe										
Beschäftigte	1995=100	81,8	0,6	- 1,8	84,0	2,7	- 0,8	85,6	1,9	- 0,9
Umsatz nominal	1995=100	81,8	- 0,4	- 1,3	92,3	12,8	- 1,8	92,8	0,5	- 1,9
Außenhandel										
Einfuhr	Mill. EUR	41 566	3,8	- 8,6	42 574	2,4	- 9,5
Ausfuhr	Mill. EUR	51 574	2,9	- 0,7	54 312	5,3	- 2,9
Preisindex für die Lebenshaltung	1995=100	100,9	0,3	1,7	111,1	0,2	1,8	111,2	0,1	1,6

z. VM = zum Vormonat; z. VJM = zum Vorjahresmonat

1) verfügbare Monate Oktober/November/Dezember 2000 2) aller zivilen Erwerbspersonen. 3) Betriebe von Unternehmen mit im Allgemeinen 20 und mehr Beschäftigten.

Quelle: Statistisches Bundesamt

Konjunkturindikatoren - Brandenburg im Vergleich

April 2002

Merkmal	Einheit	Brandenburg			Deutschland			Basis Deutschland = 100 Prozent
		absolut	Veränderung		absolut	Veränderung		
			z. VM	z.VJM		z. VM	z.VJM	
			Prozent			Prozent		
Bevölkerung¹⁾								
Bevölkerungsstand	1 000	2 597	0,0	0,1	82 335	0,0	0,2	3,2
Arbeitsmarkt								
Arbeitslose	Anzahl	238 708	- 3,7	- 0,4	4 024 052	- 3,2	4,0	5,9
Arbeitslosenquote ²⁾	Prozent	19,2	x	x	9,7	x	x	197,9
Offene Stellen	Anzahl	10 455	1,3	22,1	537 225	1,9	- 7,4	1,9
Kurzarbeiter	Anzahl	5 872	- 3,1	26,4	245 212	- 4,8	106,3	2,4
Bergbau und Verarbeitendes Gewerbe³⁾								
Betriebe	Anzahl	1 165	- 0,2	0,0	48 422	0,0	- 1,6	2,4
Beschäftigte	1 000	89	- 0,3	- 0,5	6 219	- 0,3	- 2,6	1,4
Gesamtumsatz	Mill. EUR	1 421	0,4	- 44,6	113 838	2,0	4,7	1,2
darunter Auslandsumsatz	Mill. EUR	271	2,8	- 41,5	43 431	2,1	8,8	0,6
Geleistete Arbeiterstunden	1 000	8 656	3,3	6,4	515 841	3,3	1,7	1,7
Bruttolohn- und Gehaltssumme	Mill. EUR	203	5,9	- 47,0	18 117	2,8	- 0,9	1,1
Produktionsindex Produzierendes Gewerbe	1995=100	139,1	2,9	0,9	114,9	3,9	4,6	121,1
Index des Auftragseingangs	1995=100	182,2	- 48,0	- 9,6	130,5	0,4	7,9	139,6
Vorbereitende Baustellen- arbeiten, Hoch- und Tiefbau³⁾								
Betriebe	Anzahl	567	- 1,6	- 16,9	10 467	- 0,8	- 12,8	5,4
Beschäftigte	1 000	26	1,1	- 14,4	519	2,3	- 11,1	5,1
Geleistete Arbeitsstunden	1 000	2 887	16,8	- 5,7	56 093	19,3	- 0,6	5,1
Gesamtumsatz	Mill. EUR	205	13,6	- 46,1	4 951	19,0	3,5	4,1
Index des Auftragseingangs	1995=100	47,1	- 12,6	- 2,9	72,9	- 10,6	- 1,8	64,6
Einzelhandel								
Beschäftigte	1995=100	94,1	- 1,1	- 3,0	94,3	- 0,2	- 0,5	99,8
Umsatz nominal	1995=100	108,1	- 0,7	2,1	109,5	- 0,5	1,5	98,7
Gastgewerbe								
Beschäftigte	1995=100	91,6	5,4	1,8	85,6	1,9	- 0,9	107,0
Umsatz nominal	1995=100	83,0	3,4	- 5,0	92,8	0,5	- 1,9	89,4
Außenhandel⁴⁾								
Einfuhr	Mill. EUR	397,2	5,8	- 5,9	42 574,0	2,4	- 9,5	0,9
Ausfuhr	Mill. EUR	381,5	6,3	4,5	54 312,0	5,3	- 2,9	0,7
Preisindex für die Lebenshaltung	1995=100	111,0	0,0	1,5	111,2	0,1	1,6	99,8

z. VM = zum Vormonat; z. VJM = zum Vorjahresmonat

1) Juni 2001 2) aller zivilen Erwerbspersonen. 3) Betriebe von Unternehmen mit im Allgemeinen 20 und mehr Beschäftigten.

4) März 2002

Konjunkturindikatoren - Brandenburg im Vergleich

April 2002

Merkmal	Einheit	Brandenburg			Mecklenburg-Vorpommern			Sachsen			Sachsen - Anhalt			Thüringen			Deutschland			
		Veränderung		absolut	Veränderung		absolut	Veränderung		absolut	Veränderung		absolut	Veränderung		absolut	Veränderung		absolut	
		z. VM	z. VJM		z. VM	z. VJM		z. VM	z. VJM		z. VM	z. VJM		z. VM	z. VJM		z. VM	z. VJM		z. VM
		Prozent		Prozent		Prozent		Prozent		Prozent		Prozent		Prozent		Prozent		Prozent		
Arbeitsmarkt																				
Arbeitslose	Anzahl	238 708	-3,7	-0,4	170 174	-4,3	-1,7	412 859	-3,5	2,2	263 168	-2,6	-3,9	203 290	-5,0	3,0	4 024 052	-3,2	4,0	
Arbeitslosenquote ¹⁾	Prozent	19,2	x	x	19,9	x	x	19,7	x	x	20,9	x	x	17,3	x	x	10,1	x	x	
Offene Stellen	Anzahl	10 455	1,3	22,1	11 274	3,0	25,3	23 939	5,2	-2,7	14 179	-3,2	-1,8	16 280	2,0	1,8	537 225	1,9	-7,4	
Kurzarbeiter	Anzahl	5 872	-3,1	26,4	2 676	0,4	-11,5	13 299	-8,4	35,3	6 582	0,4	17,6	8 857	2,7	47,1	245 212	-4,8	106,3	
Bergbau und Verarbeitendes Gewerbe²⁾																				
Betriebe	Anzahl	1 165	-0,2	0,0	725	4,0	9,2	2 831	0,1	0,2	1 329	0,0	7,1	1 810	1,0	5,0	48 422	0,0	-1,6	
Beschäftigte	Anzahl	88 688	-0,3	-0,6	49 622	2,0	2,3	223 338	0,0	-0,4	105 745	0,7	7,9	138 146	0,6	1,0	6 218 804	-0,3	-2,6	
Gesamtumsatz	Mill. EUR	1 421	0,4	8,4	678	-1,5	8,2	2 950	4,3	10,3	1 862	1,9	12,1	1 745	-0,4	13,3	113 838	2,0	4,7	
darunter Auslandsumsatz	Mill. EUR	271	2,8	14,6	79	-28,6	-24,8	869	5,4	17,5	356	-0,8	29,1	479	4,2	39,4	43 431	2,1	8,8	
Geleistete Arbeitsstunden	1 000	8 656	3,3	6,3	4 949	6,5	7,4	22 250	4,2	6,4	11 087	9,2	14,0	14 250	4,8	8,3	515 841	3,3	1,7	
Bruttolohn- und Gehaltssumme	Mill. EUR	203	5,9	3,6	96	4,5	4,4	456	1,5	3,2	214	0,2	6,9	264	3,3	4,4	18 117	2,8	-0,9	
Vorbereitende Baustellenarbeiten, Hoch- und Tiefbau²⁾																				
Betriebe	Anzahl	567	-1,6	-16,9	376	-0,5	-19,0	840	-0,8	-19,8	576	-0,7	-21,2	10 467	-0,8	-12,8	
Beschäftigte	Anzahl	26 384	1,1	-14,4	15 953	2,5	-17,5	41 114	1,0	-16,8	26 209	0,7	-16,3	518 758	2,3	-11,1	
Gesamtumsatz	Mill. EUR	205	13,6	5,3	151	50,7	26,9	358	17,9	4,4	201	13,5	3,3	4 951	19,0	3,5	
darunter Baugewerblicher Umsatz	Mill. EUR	200	13,2	4,9	150	51,1	27,6	353	18,2	4,7	197	13,5	2,9	4 869	3,6	18,9	
Geleistete Arbeitsstunden	1 000	2 887	16,8	-5,7	1 772	15,1	-9,5	4 352	16,6	-7,4	2 923	13,2	-6,9	56 093	19,3	-0,6	
Bruttolohn- und Gehaltssumme	Mill. EUR	50	6,0	-9,0	29	11,8	-16,8	79	7,4	-11,6	53	7,4	-8,8	1 296	13,8	-5,8	
Außenhandel³⁾																				
Einfuhr	Mill. EUR	397,2	5,8	-5,9	168,4	51,5	-8,0	42 574,0	2,4	-9,5	
Ausfuhr	Mill. EUR	381,5	6,3	4,5	148,3	-24,9	-22,3	54 312,0	5,3	-2,9	
Preisindex für die Lebenshaltung	1995=100	111,0	0,0	1,5	110,5	0,2	1,0	112,3	0,1	1,4	113,4	0,0	1,6	112,6	-0,1	1,7	111,2	0,1	1,6	

z. VM = zum Vormonat; z. VJM = zum Vorjahresmonat

1) abhängig zivile Erwerbspersonen. 2) Betriebe von Unternehmen mit im Allgemeinen 20 und mehr Beschäftigten. 3) März 2002

Quelle: Statistische Landesämter, Statistisches Bundesamt

Brandenburg

Regional



Ausgewählte Regionaldaten

Bevölkerungsbewegung im Monat Oktober 2001

Verwaltungsbezirk	Lebendgeborene	Gestorbene	Überschuss der Geborenen(+)/ Gestorbenen(-)		Zuzüge über die Gemeindegrenzen	Fortzüge über die Gemeindegrenzen	Wanderungsgewinn (+) bzw. -verlust (-)	Bevölkerung am Monatsende	
Anzahl									
Kreisfreie Städte									
Brandenburg an der Havel	45	74	-	29	223	309	-	86	76 446
Cottbus	71	106	-	35	656	794	-	138	106 241
Frankfurt (Oder)	43	53	-	10	329	447	-	118	70 700
Potsdam	112	82	+	30	851	753	+	98	130 448
Landkreise									
Barnim	95	125	-	30	1 208	1 115	+	93	171 007
Dahme-Spreewald	94	143	-	49	913	907	+	6	159 398
Elbe-Elster	56	103	-	47	327	573	-	246	129 348
Havelland	103	123	-	20	1 222	755	+	467	149 871
Märkisch-Oderland	106	156	-	50	1 498	1 276	+	222	189 133
Oberhavel	134	143	-	9	1 366	1 119	+	247	193 511
Oberspreewald-Lausitz	66	127	-	61	469	747	-	278	142 498
Oder-Spree	107	177	-	70	1 401	1 492	-	91	195 705
Ostprignitz-Ruppin	83	110	-	27	513	566	-	53	112 035
Potsdam-Mittelmark	128	173	-	45	1 350	1 237	+	113	211 388
Prignitz	49	96	-	47	432	561	-	129	94 224
Spree-Neiße	88	133	-	45	873	1 093	-	220	151 476
Teltow-Fläming	96	161	-	65	973	813	+	160	160 204
Uckermark	78	115	-	37	665	949	-	284	149 068
Land Brandenburg	1 554	2 200	-	646	15 269	15 506	-	237	2 592 701

Beschäftigung am 30.06.2000

Verwaltungsbezirk	Sozialversicherungspflichtig beschäftigte Arbeitnehmer	davon		davon		davon	
		Frauen	Männer	Arbeiter	Angestellte	Teilzeitbeschäftigte	Vollzeitbeschäftigte
Kreisfreie Städte							
Brandenburg an der Havel	25 572	12 316	13 256	11 705	13 867	2 924	22 648
Cottbus	52 366	27 791	24 575	19 519	32 847	6 499	45 867
Frankfurt (Oder)	32 704	17 635	15 069	11 551	21 153	4 287	28 417
Potsdam	68 237	36 005	32 232	21 609	46 628	7 445	60 792
Landkreise							
Barnim	45 690	21 405	24 285	22 279	23 411	5 279	40 411
Dahme-Spreewald	49 325	23 050	26 275	24 193	25 132	5 980	43 345
Elbe-Elster	36 397	16 544	19 853	19 705	16 692	4 102	32 295
Havelland	38 791	18 034	20 757	20 576	18 215	4 848	33 943
Märkisch-Oderland	51 995	23 389	28 606	26 211	25 784	5 419	46 576
Oberhavel	50 604	23 101	27 503	25 410	25 194	6 450	44 154
Oberspreewald-Lausitz	41 799	19 102	22 697	21 668	20 131	5 154	36 645
Oder-Spree	55 900	24 865	31 035	29 301	26 599	5 456	50 444
Ostprignitz-Ruppin	35 453	17 087	18 366	17 936	17 517	4 141	31 312
Potsdam-Mittelmark	63 049	28 676	34 373	30 586	32 463	6 519	56 530
Prignitz	27 574	12 783	14 791	14 944	12 630	3 447	24 127
Spree-Neiße	43 964	18 978	24 986	24 525	19 439	6 182	37 782
Teltow-Fläming	47 704	20 595	27 109	24 894	22 810	4 843	42 861
Uckermark	43 913	20 227	23 686	22 648	21 265	5 721	38 192
Land Brandenburg	811 037	381 583	429 454	389 260	421 777	94 696	716 341

Ausgewählte Regionaldaten

Noch: Beschäftigung am 30.06.2000

Verwaltungsbezirk	Sozialversicherungs- pflichtig beschäftigte Arbeit- nehmer	davon im Wirtschaftszweig						
		Land- und Forstwirt- schaft, Tier- haltung und Fischerei	Produ- zierendes Gewerbe	darunter		Handel, Gast- gewerbe und Verkehr	sonstige Dienst- leistungen	ohne Angabe
				Verarbei- tendes Gewerbe	Bau- gewerbe			
Anzahl								
Kreisfreie Städte								
Brandenburg an der Havel	25 572	183	8 189	4 893	2 930	5 091	12 109	-
Cottbus	52 366	325	10 060	3 661	4 174	11 836	30 144	1
Frankfurt (Oder)	32 704	234	5 622	2 007	3 213	6 719	20 127	2
Potsdam	68 237	273	8 871	2 659	4 960	13 119	45 970	4
Landkreise								
Barnim	45 690	1 347	12 688	6 014	6 272	12 070	19 585	-
Dahme-Spreewald	49 325	1 967	13 360	6 459	6 422	17 094	16 898	6
Elbe-Elster	36 397	2 621	13 615	6 443	6 343	7 801	12 334	26
Havelland	38 791	1 752	13 077	7 406	5 365	9 879	14 076	7
Märkisch-Oderland	51 995	3 204	15 470	5 985	8 992	12 997	20 318	6
Oberhavel	50 604	1 864	18 276	11 117	6 881	10 800	19 662	2
Oberspreewald-Lausitz	41 799	1 086	16 114	7 625	5 391	8 843	15 751	5
Oder-Spree	55 900	2 238	21 236	10 763	9 224	11 656	20 762	8
Ostprignitz-Ruppin	35 453	2 628	10 889	5 099	5 269	7 386	14 549	1
Potsdam-Mittelmark	63 049	3 250	18 279	7 829	9 961	17 762	23 745	13
Prignitz	27 574	1 973	8 438	4 248	3 942	6 501	10 660	2
Spree-Neiße	43 964	1 578	18 841	6 239	7 342	9 502	14 042	1
Teltow-Fläming	47 704	2 333	16 948	10 691	5 885	13 063	15 355	5
Uckermark	43 913	3 041	13 667	6 837	6 306	8 931	18 274	-
Land Brandenburg	811 037	31 897	243 640	115 975	108 872	191 050	344 361	89

Arbeitsmarkt im April 2002

Verwaltungsbezirk	Arbeitslose					Arbeitslosenquote ¹⁾		
	insgesamt	und zwar				Berichts- monat	Vor- monat	Vorjahres- monat
		Frauen	Jugendliche unter 25 Jahren	Arbeitslose über 55 Jahre	teilzeitarbeit- suchend			
Anzahl					Prozent			
Kreisfreie Städte								
Brandenburg an der Havel ²⁾	-	-	-	-	-	-	-	-
Cottbus ³⁾	-	-	-	-	-	-	-	-
Frankfurt (Oder)	7 402	3 452	831	842	123	19,8	20,6	20
Potsdam ²⁾	-	-	-	-	-	-	-	-
Landkreise								
Barnim	15 094	6 771	1 843	1 858	395	18,9	19,7	19
Dahme-Spreewald	11 716	5 327	1 366	1 696	483	15,7	16,7	15,3
Elbe-Elster	14 113	7 275	1 369	1 974	394	22,9	23,9	23,3
Havelland	13 827	6 657	1 633	1 909	548	20,2	20,8	19,0
Märkisch-Oderland	17 770	7 899	2 340	2 137	412	19,8	20,6	20,0
Oberhavel	17 027	7 821	2 110	2 273	752	18,5	19,1	18,4
Oberspreewald-Lausitz	16 837	8 667	1 796	2 722	386	24,3	25,4	24,8
Oder-Spree	17 083	7 990	2 092	2 233	338	18,2	18,9	18,9
Ostprignitz-Ruppin	11 657	5 669	1 359	1 282	223	21,8	22,7	21,2
Potsdam-Mittelmark	31 421	14 204	4 051	4 734	1 134	15,6	16,0	15,1
Prignitz	9 443	4 840	1 013	1 141	208	21,4	22,1	22,1
Spree-Neiße	25 837	12 616	2 767	3 835	647	20,0	20,7	20,1
Teltow-Fläming	12 086	5 874	1 402	1 588	516	15,7	16,3	16,5
Uckermark	17 395	8 823	1 826	1 991	257	24,1	25,5	25,7
Land Brandenburg	238 708	113 885	27 798	32 215	6 816	19,2	19,9	19,3

1) bezogen auf abhängig zivile Erwerbspersonen 2) Angaben im Landkreis Potsdam-Mittelmark enthalten. 3) Angaben im Landkreis Spree-Neiße enthalten.

Ausgewählte Regionaldaten

Noch: Arbeitsmarkt im April 2002

Verwaltungsbezirk	Arbeitslose			Offene Stellen		Arbeitsvermittlungen	
	insgesamt	langzeit- arbeitslos	schwer- behindert	Berichts- monat	seit Jahres- beginn	Berichts- monat	seit Jahres- beginn
	Anzahl						
Kreisfreie Städte							
Brandenburg an der Havel ¹⁾	-	-	-	-	-	-	-
Cottbus ²⁾	-	-	-	-	-	-	-
Frankfurt (Oder)	7 402	3 544	242	346	1 111	188	777
Potsdam ¹⁾	-	-	-	-	-	-	-
Landkreise							
Barnim	15 094	5 377	556	852	2 372	426	1 353
Dahme-Spreewald	11 716	3 698	345	546	1 815	425	1 372
Elbe-Elster	14 113	5 906	364	432	1 650	390	959
Havelland	13 827	5 064	257	394	1 147	350	1 069
Märkisch-Oderland	17 770	6 347	444	600	2 221	732	2 177
Oberhavel	17 027	6 343	322	564	2 022	285	1 283
Oberspreewald-Lausitz	16 837	7 430	435	599	2 120	702	1 658
Oder-Spree	17 083	6 400	562	549	2 003	557	1 626
Ostprignitz-Ruppin	11 657	4 520	145	407	1 293	353	1 253
Potsdam-Mittelmark	31 421	10 952	546	2 323	8 137	1 465	7 533
Prignitz	9 443	3 809	149	497	1 531	302	911
Spree-Neiße	25 837	10 949	670	1 094	3 856	613	2 178
Teltow-Fläming	12 086	4 322	223	564	1 757	363	1 266
Uckermark	17 395	7 458	378	688	2 014	551	1 712
Land Brandenburg	238 708	92 119	5 638	10 455	35 049	7 702	27 127

1) Angaben im Landkreis Potsdam-Mittelmark enthalten. 2) Angaben im Landkreis Spree-Neiße enthalten.

Gewerbeanzeigen im April 2002

Verwaltungsbezirk	Gewerbeanzeigen						
	Gewerbebeanmeldungen			Gewerbeabmeldungen			Gewerbe- ummeldungen
	Berichts- monat	darunter Neuerrich- tungen	Vorjahres- monat	Berichts- monat	darunter vollständige Aufgabe	Vorjahres- monat	
	Anzahl						
Kreisfreie Städte							
Brandenburg an der Havel	38	30	27	40	31	29	18
Cottbus	78	70	72	71	59	93	42
Frankfurt (Oder)	42	33	42	42	33	46	31
Potsdam	99	83	122	83	75	69	44
Landkreise							
Barnim	186	154	116	137	112	119	55
Dahme-Spreewald	144	123	120	128	106	123	41
Elbe-Elster	62	46	60	43	36	46	21
Havelland	84	73	61	73	58	65	31
Märkisch-Oderland	185	156	118	132	93	95	47
Oberhavel	134	120	95	84	69	94	30
Oberspreewald-Lausitz	73	61	38	59	50	46	27
Oder-Spree	129	108	123	113	89	115	34
Ostprignitz-Ruppin	52	42	91	37	27	51	10
Potsdam-Mittelmark	217	188	196	142	102	126	46
Prignitz	63	57	55	49	40	40	16
Spree-Neiße	66	58	83	64	50	90	38
Teltow-Fläming	102	94	160	82	70	102	20
Uckermark	73	67	56	55	47	59	22
Land Brandenburg	1 827	1 563	1 635	1 434	1 147	1 408	573

Ausgewählte Regionaldaten

Insolvenzen im April 2002

Verwaltungsbezirk	Insolvenzen					
	Verfahren				Forderungen	
	Berichtsmonat	darunter		Vorjahresmonat	Berichtsmonat	Vorjahresmonat
		Unternehmen (einschl. Kleingewerbe)	übrige Schuldner			
Anzahl				1 000 EUR		
Kreisfreie Städte						
Brandenburg an der Havel	4	4	-	5	979	2 564
Cottbus	15	11	4	11	5 820	1 180
Frankfurt (Oder)	8	3	5	5	6 497	5 560
Potsdam	14	11	3	18	2 336	6 597
Landkreise						
Barnim	15	6	9	13	3 077	2 400
Dahme-Spreewald	15	9	6	14	5 243	7 107
Elbe-Elster	7	6	1	5	3 436	1 810
Havelland	17	10	7	12	10 000	2 223
Märkisch-Oderland	24	12	12	16	3 160	7 328
Oberhavel	14	8	6	14	11 015	3 439
Oberspreewald-Lausitz	10	10	-	4	5 368	306
Oder-Spree	34	10	24	12	7 336	3 270
Ostprignitz-Ruppin	14	7	7	8	4 005	3 617
Potsdam-Mittelmark	36	26	10	9	18 564	1 338
Prignitz	7	5	2	3	1 221	617
Spree-Neiße	17	15	2	12	5 176	3 645
Teltow-Fläming	12	9	3	14	3 570	4 949
Uckermark	16	6	10	10	8 359	5 185
Land Brandenburg	279	168	111	185	105 162	63 135

Verarbeitendes Gewerbe sowie Bergbau und Gewinnung von Steinen und Erden im April 2002

Verwaltungsbezirk	Verarbeitendes Gewerbe sowie Bergbau und Gewinnung von Steinen und Erden ¹⁾					
	Betriebe	Beschäftigte	Bruttolohn- und gehaltssumme	Geleistete Arbeiter- stunden	Gesamt- umsatz	darunter Auslands- umsatz
	Anzahl		1 000 EUR	1 000	1 000 EUR	
Kreisfreie Städte						
Brandenburg an der Havel	32	4 352	9 213	487	45 839	659
Cottbus	32	2 972	6 372	226	14 330	653
Frankfurt (Oder)	18	1 012	2 661	70	13 740	-
Potsdam	26	1 620	4 514	101	14 371	-
Landkreise						
Barnim	64	3 690	7 486	398	42 424	5 872
Dahme-Spreewald	89	4 711	9 834	469	59 514	9 234
Elbe-Elster	88	5 278	9 667	534	69 314	3 163
Havelland	72	5 702	9 942	579	82 145	5 509
Märkisch-Oderland	66	3 623	7 129	388	46 805	1 980
Oberhavel	80	8 063	28 642	675	116 581	26 167
Oberspreewald-Lausitz	64	6 395	14 078	508	102 350	10 716
Oder-Spree	86	7 776	18 211	788	146 111	39 155
Ostprignitz-Ruppin	68	3 793	6 831	458	71 761	25 836
Potsdam-Mittelmark	102	4 080	8 416	426	64 298	12 766
Prignitz	48	3 700	6 872	430	38 743	8 473
Spree-Neiße	78	7 994	17 759	835	95 804	21 350
Teltow-Fläming	99	9 233	23 042	820	170 909	81 364
Uckermark	53	4 694	12 366	466	226 010	17 877
Land Brandenburg	1 165	88 688	203 035	8 656	1 421 050	271 191

1) Betriebe von Unternehmen mit im Allgemeinen 20 und mehr Beschäftigten

Ausgewählte Regionaldaten

Vorbereitende Baustellenarbeiten, Hoch- und Tiefbau im April 2002

Verwaltungsbezirk	Vorbereitende Baustellenarbeiten, Hoch- und Tiefbau ¹⁾						
	Betriebe	Beschäftigte	Bruttolohn- und gehaltsumme	Geleistete Arbeits- stunden	Gesamt- umsatz	Bau- gewerblicher Umsatz	Auftrags- eingang
	Anzahl		1 000 EUR	1 000	1 000 EUR		
Kreisfreie Städte							
Brandenburg an der Havel	17	591	1 114	71	4 138	4 131	1 998
Cottbus	22	1 249	2 450	120	14 321	14 266	9 866
Frankfurt (Oder)	19	826	1 596	92	7 941	6 707	5 032
Potsdam	22	1 198	3 003	129	14 522	14 430	5 573
Landkreise							
Barnim	29	890	1 734	102	6 521	6 394	6 045
Dahme-Spreewald	29	1 426	2 576	152	9 013	8 709	8 538
Elbe-Elster	35	1 252	2 241	134	10 794	10 723	3 803
Havelland	23	811	1 437	97	6 243	6 202	7 744
Märkisch-Oderland	46	2 011	3 912	224	15 230	15 118	14 656
Oberhavel	37	1 814	3 383	188	14 321	13 349	8 592
Oberspreewald-Lausitz	22	2 636	4 534	300	14 203	13 294	5 526
Oder-Spree	38	2 098	3 811	232	19 004	18 965	11 797
Ostprignitz-Ruppin	34	1 726	3 066	177	12 131	12 064	15 837
Potsdam-Mittelmark	57	2 501	5 438	273	20 322	19 325	14 399
Prignitz	21	896	1 611	97	4 475	4 446	5 536
Spree-Neiße	46	1 759	3 368	201	12 696	12 483	10 251
Teltow-Fläming	23	930	2 104	109	6 800	6 761	9 877
Uckermark	47	1 770	3 099	197	12 627	12 179	10 103
Land Brandenburg	567	26 384	50 480	2 887	205 299	199 541	155 163

1) Betriebe von Unternehmen mit im Allgemeinen 20 und mehr Beschäftigten

Bauinstallation und sonstiges Baugewerbe im I. Vierteljahr

Verwaltungsbezirk	Bauinstallation und sonstiges Baugewerbe ¹⁾						
	Betriebe	Beschäftigte		Bruttolohn- und -gehalts- summe	Geleistete Arbeits- stunden	Gesamt- umsatz	Ausbau- gewerblicher Umsatz
		insgesamt	dar. Arbeiter				
Anzahl				1 000 EUR	1 000	1 000 EUR	
Kreisfreie Städte							
Brandenburg an der Havel	14	441	359	136	2 096	5 079	5 252
Cottbus	12	453	348	126	2 319	6 536	7 018
Frankfurt (Oder)	10	503	420	144	2 482	6 980	6 980
Potsdam	11	544	421	142	2 758	5 611	5 790
Landkreise							
Barnim	18	599	497	188	2 953	7 971	8 531
Dahme-Spreewald	16	471	385	123	2 323	5 602	5 868
Elbe-Elster	19	615	503	188	2 784	8 380	8 648
Havelland	22	738	613	236	3 415	8 662	9 226
Märkisch-Oderland	24	865	709	256	4 277	13 577	15 199
Oberhavel	16	456	369	140	2 621	4 252	4 265
Oberspreewald-Lausitz	24	777	642	254	3 660	9 007	9 406
Oder-Spree	33	1 237	1 007	390	6 104	17 403	19 523
Ostprignitz-Ruppin	20	555	460	160	2 491	5 107	5 140
Potsdam-Mittelmark	26	817	660	252	3 917	12 186	12 283
Prignitz	15	396	306	108	1 803	5 102	5 685
Spree-Neiße	18	465	379	135	2 115	5 147	5 327
Teltow-Fläming	24	730	597	226	3 931	9 663	10 013
Uckermark	22	662	532	190	3 041	7 709	7 949
Land Brandenburg	344	11 324	9 207	3 394	55 089	143 975	152 104

1) Betriebe von Unternehmen mit im Allgemeinen 20 und mehr Beschäftigten

Ausgewählte Regionaldaten

Bautätigkeit (Wohn- und Nichtwohnbau einschl. Baumaßnahmen an bestehenden Gebäuden) im April 2002

Verwaltungsbezirk	Baugenehmigungen und Baufertigstellungen ¹⁾							
	Baugenehmigungen				Baufertigstellungen			
	Gebäude / Baumaßnahmen	Wohnungen		veranschlagte Bauwerkskosten	Gebäude / Baumaßnahmen	Wohnungen		veranschlagte Bauwerkskosten
		insgesamt	Wohnfläche			insgesamt	Wohnfläche	
Anzahl		100 m ²	1 000 EUR	Anzahl		100 m ²	1 000 EUR	
Kreisfreie Städte								
Brandenburg an der Havel	18	15	19,8	2 333	32	- 8	16,1	3 429
Cottbus	27	83	55,9	9 943	15	9	13,4	4 778
Frankfurt (Oder)	16	13	12,2	2 050	7	7	5,9	727
Potsdam	40	63	80,7	21 147	33	89	81,5	15 778
Landkreise								
Barnim	121	140	149,1	16 544	104	128	129,0	16 223
Dahme-Spreewald	84	91	87,5	12 529	51	37	45,9	8 967
Elbe-Elster	34	16	17,7	3 277	18	7	9,6	2 905
Havelland	79	78	88,6	10 708	20	32	24,4	2 521
Märkisch-Oderland	92	88	98,3	11 078	151	165	177,5	20 113
Oberhavel	116	144	151,7	18 970	54	50	56,1	9 045
Oberspreewald-Lausitz	29	19	23,9	4 417	3	4	5	450
Oder-Spree	116	101	120,2	15 688	53	45	46,9	6 691
Ostprignitz-Ruppin	43	31	37,4	6 151	14	9	10,2	1 645
Potsdam-Mittelmark	112	126	162,2	26 312	46	46	55,0	8 912
Prignitz	18	30	27,9	2 452	13	10	11,4	1 625
Spree-Neiße	47	41	51,2	8 890	35	72	59,5	9 378
Teltow-Fläming	71	65	71,4	10 341	39	31	37,2	4 487
Uckermark	47	37	42,4	8 684	30	18	25,5	5 741
Land Brandenburg	1 110	1 181	1 298,2	191 514	718	751	809,8	123 415

1) Negative Werte können sich aus "neuer Zustand minus alter Zustand" bei Baumaßnahmen an bestehenden Gebäuden ergeben.

Tourismus im April 2002

Verwaltungsbezirk	Tourismus							Durchschnittliche Aufenthaltsdauer
	Beherbergungsstätten (geöffnete)	Gästekünfte			Gästeübernachtungen			
		insgesamt	darunter	Veränderung geg. dem Vorjahresmonat	insgesamt	darunter	Veränderung geg. dem Vorjahresmonat	
			aus dem Ausland			ausländischer Gäste		
Anzahl		Prozent		Anzahl		Prozent		Tage
Kreisfreie Städte								
Brandenburg an der Havel	22	2 869	176	+ 46,2	6 028	321	+ 51,4	2,1
Cottbus	23	5 958	502	- 17,4	10 669	1 072	- 26,3	1,8
Frankfurt (Oder)	16	3 962	413	+ 14,0	6 971	665	+ 15,6	1,8
Potsdam	32	21 225	1 327	- 9,0	46 439	3 206	- 7,6	2,2
Landkreise								
Barnim	80	14 534	541	- 14,1	59 585	1 871	- 1,0	4,1
Dahme-Spreewald	126	23 881	2 571	- 2,2	65 174	5 341	- 2,5	2,7
Elbe-Elster	65	4 722	115	+ 24,5	16 683	266	- 1,8	3,5
Havelland	62	5 922	433	- 14,9	13 841	1 004	- 17,5	2,3
Märkisch-Oderland	94	16 306	1 706	- 0,6	59 289	3 968	- 3,1	3,6
Oberhavel	80	13 712	1 496	+ 7,0	26 741	2 287	- 5,7	2,0
Oberspreewald-Lausitz	76	9 039	488	+ 0,7	19 232	973	- 7,3	2,1
Oder-Spree	130	19 741	555	+ 13,7	60 785	1 455	+ 7,4	3,1
Ostprignitz-Ruppin	114	12 639	537	- 11,4	39 705	1 163	- 14,1	3,1
Potsdam-Mittelmark	146	27 490	1 683	- 1,1	84 850	4 758	- 0,6	3,1
Prignitz	58	6 260	133	+ 9,0	21 841	240	+ 2,3	3,5
Spree-Neiße	88	11 152	202	- 13,3	31 400	405	- 9,3	2,8
Teltow-Fläming	91	19 691	4 172	- 0,8	40 450	8 001	- 3,9	2,1
Uckermark	107	16 255	388	- 3,7	49 519	848	- 14,6	3,0
Land Brandenburg	1 410	235 358	17 438	- 2,3	659 202	37 844	- 4,5	2,8

Veröffentlichungen des Landesbetriebes für Datenverarbeitung und Statistik (Land Brandenburg) im Juli 2002

Veröffentlichungen können beim Landesbetrieb für Datenverarbeitung und Statistik Brandenburg - Dezernat Informationsmanagement - Postfach 60 10 52, 14410 Potsdam (Dortustraße 46), Fax: 0331 39-418, E-Mail: vertrieb@lds.brandenburg.de bezogen werden.

Veröffentlichungen auf elektronischen Datenträgern sind rechts neben dem Verkaufspreis gekennzeichnet (☐ - Disketten, ☉ - CD-ROM).

Kennziffer	Titel	Preis in EUR
A II 1 - m 12/01	Eheschließungen, Geborene und Gestorbene Dezember 2001, Vorläufige Ergebnisse	1,25
A III 1 - m 12/01	Wanderungen, Dezember 2001	1,25
A IV 11 - j/01	Schwangerschaftsabbrüche 2001	2,00
A VI 7 - m 04/02	Arbeitsmarkt - April 2002	2,50
A VI 7 - m 05/02	- Mai 2002	2,50
B II 5; 7 - j/01	Auszubildende am 31.12.2001 und Prüfungen 2001 sowie neu abgeschlossene Ausbildungsverträge 2001	7,00
B III 5 - j/01	Räume an Hochschulen 2001	2,50
B VI 6 - j/02	Strafvollzug 2002 Teil 1: Stichtagsergebnisse (31. März 2002)	2,00
C I 1 - j/02	Bodennutzung der landwirtschaftlichen Betriebe 2002 Anbau auf dem Ackerland, Vorläufiges Ergebnis	1,75
C II 2 - m 06/02	Ernteberichterstattung über Gemüse und Erdbeeren, Juni 2002	1,75
C II 3 - m 06/02	Ernteberichterstattung über Obst, Juni 2002	1,75
C III 2 - m 05/02	Schlachtungen und Fleischerzeugung, Mai 2002	1,75
C III 3 - m 04/02	Milcherzeugung und Milchverwendung, April 2002	1,50
E I 1; 3 - m 05/02	Verarbeitendes Gewerbe sowie Bergbau und Gewinnung von Steinen und Erden - Betriebsergebnisse und Auftragseingangsindex, Mai 2002	3,75
E I 2 - m 05/02	- Produktionsindex, Mai 2002	2,00
E II 1 - m 05/02	Vorbereitende Baustellenarbeiten, Hoch- und Tiefbau (Bauhauptgewerbe), Mai 2002	2,50
F I 1 - j/01	Fortschreibung des Wohnungs- und Wohngebäudebestandes 2001	6,50
F II 1; 2 - m 05/02	Baugenehmigungen und Baufertigstellungen, Mai 2002	2,50
G I 1 - m 05/02	Entwicklung von Umsatz und Beschäftigung im Einzelhandel - Messzahlen - - Mai 2002, Vorläufige Ergebnisse	2,00
G III 1, 3 - m 02/02	Aus- und Einfuhr - Februar 2002, Vorläufige Ergebnisse,	2,75
G III 1, 3 - m 03/02	- März 2002, Vorläufige Ergebnisse	2,75
G III 1, 3 - m 04/02	- April 2002, Vorläufige Ergebnisse	2,75
G IV 1 - m 04/02	Gäste und Übernachtungen im Fremdenverkehr April 2002 und Winterhalbjahr 2001/2002	3,50
G IV 3 - m 05/02	Entwicklung von Umsatz und Beschäftigung im Gastgewerbe - Messzahlen - - Mai 2002, Vorläufige Ergebnisse	1,75
H I 1 - m 04/02	Straßenverkehrsunfälle - April 2002, Endgültiges Ergebnis	2,75
H I 1 - m 05/02	- Mai 2002, Vorläufige Ergebnisse	1,25
H II 1 - m 05/02	Binnenschifffahrt, Mai 2002	2,50
J I 1 - vj 4/01	Insolvenzen 2001	2,50
L III 3 - j/01	Personal der Gemeinden und Gemeindeverbände am 30.06.2001, Ergebnisse nach Aufgabenbereichen	6,50
M I 2 - m 07/02	Preisindex für die Lebenshaltung, Juli 2002	3,00
M I 4 - vj 2/02	Messzahlen für Bauleistungspreise und Preisindizes für Bauwerke, Mai 2002	2,25
M I 6 - j/01	Kaufwerte für Bauland 2001	2,00
M I 7 - j/01	Kaufwerte landwirtschaftlicher Grundstücke 2001	2,00
N I 1 - vj 2/02	Verdienste und Arbeitszeiten im Produzierenden Gewerbe, Handel, Kredit- und Versicherungsgewerbe - April 2002	2,75
P I 6 - j/00	Bruttoinlandsprodukt, Bruttowertschöpfung in den kreisfreien Städten und Landkreisen 1991 bis 2000	3,00
Daten+Analysen Heft I/2002	Quartalsheft I/2002	5,25
Daten+Konjunktur 5/2002	Ausgewählte Konjunktur- und Landesdaten für das Land Brandenburg in Bild und Zahl	-

