

Daten

+ Konjunktur

Ausgewählte Konjunktur- und Landesdaten für das Land Brandenburg in Bild und Zahl



Brandenburg im Überblick

Konjunkturgrafiken

Konjunkturdaten

Zahlenspiegel

Brandenburg im Vergleich

Konjunkturdaten für Deutschland

Brandenburg im Vergleich

Brandenburg Regional

Ausgewählte Regionalangaben

5/2001



Zeichenerklärung

- 0 = weniger als die Hälfte von 1 in der letzten besetzten Stelle, jedoch mehr als nichts
- = nichts vorhanden (genau null)
- = Zahlenwert unbekannt oder geheim zuhalten
- ... = Zahlenwert lag bei Redaktionsschluss noch nicht vor
- () = Aussagewert eingeschränkt, da der Wert Fehler aufweisen kann
- / = keine Angabe, da Zahlenwert nicht sicher genug
- x = Tabellenfach gesperrt, weil Aussage nicht sinnvoll
- r = berichtigte Zahl
- D = Durchschnitt (bei nicht addierfähigen Größen)

Impressum

Schriftleitung:
 Dezernat 215
 Volkswirtschaftliche Gesamtrechnungen, Analysen,
 Wahlen, Dienstleistungen und Handwerk
 Dipl. Vw. Holger-Jens Hoffmann
 Telefon: (0331) 39 780
 E-Mail: Holger-Jens.Hoffmann@lds.brandenburg.de

Herausgeber:
 Landesbetrieb für Datenverarbeitung
 und Statistik
 Dezernat Öffentlichkeitsarbeit
 Postfach 60 10 52, 14410 Potsdam
 Dortustraße 46, 14467 Potsdam

Telefon: (0331) 39 403 - 405
 Fax: (0331) 39 418
 Internet: <http://www.brandenburg.de/lds/>
 E-Mail: Info@lds.brandenburg.de

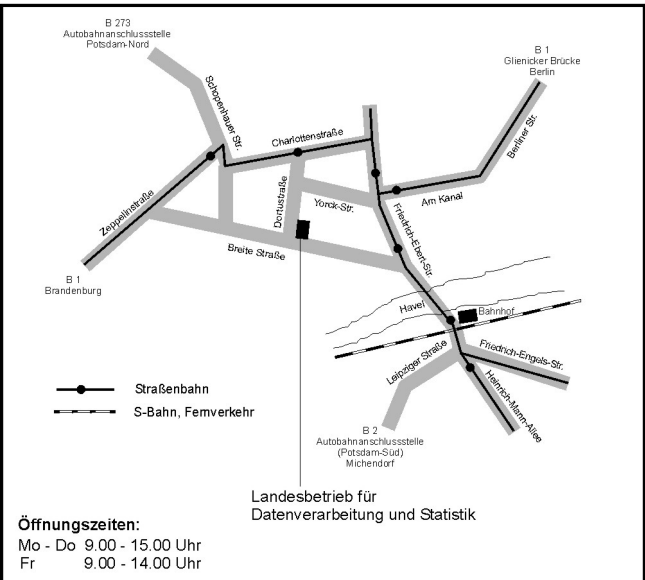
ISSN 1617 - 9331

Erschienen im Juni 2001

Auskünfte und Vertrieb

Informationsservice	Tel.	(03 31) 39 575
	Fax.	(03 31) 39 418
Vertrieb	Tel.	(03 31) 39 497
	Fax.	(03 31) 39 418

So finden Sie uns:



© Landesbetrieb für Datenverarbeitung und Statistik, Potsdam, 2001

Für nichtgewerbliche Zwecke sind Vervielfältigung und unentgeltliche Verbreitung, auch auszugsweise, mit Quellenangabe gestattet. Die Verbreitung, auch auszugsweise, über elektronische Systeme/Datenträger bedarf der vorherigen Zustimmung. Alle übrigen Rechte bleiben vorbehalten.



Daten + Konjunktur

5 2001

Inhalt

	Seite
Konjunktur Aktuell: Wirtschaftstrends im Überblick	3
Brandenburg im Überblick	
Grafiken zur konjunkturellen Entwicklung in Brandenburg	10
Konjunkturdaten für das Land Brandenburg im Überblick	16
Zahlenspiegel Land Brandenburg	20
Brandenburg im Vergleich	
Ausgewählte Konjunkturindikatoren Deutschland	26
Konjunkturindikatoren - Brandenburg im Vergleich	28
Brandenburg Regional	
Ausgewählte Regionaldaten für Brandenburg	32
Neue Veröffentlichungen	

Vorwort

Liebe Leserin, lieber Leser,

mit der vorliegenden Veröffentlichung „**Daten + Konjunktur**“ gibt der Landesbetrieb für Datenverarbeitung und Statistik eine Auswahl aktueller wirtschafts- und konjunkturstatistischer Ergebnisse für das Land Brandenburg heraus.

Daten + Konjunktur erscheint monatlich und bietet eine umfangreiche Auswahl an Daten und grafischen Übersichten zur aktuellen Entwicklung im Lande. Ab der Ausgabe 5/2001 enthalten die Hefte zusätzlich eine Kurzanalyse zu den wichtigsten **Wirtschaftstrends** des Berichtszeitraumes im Überblick.

Zu beziehen ist Daten + Konjunktur in Auszügen als Download auf den Internetseiten des LDS. Ein Bezug der Druckausgabe im Abonnement sowie als weiterverarbeitbare Excel-Datei ist ebenfalls möglich.

Daten + Konjunktur gliedert sich in die Rubriken:

Brandenburg im Überblick

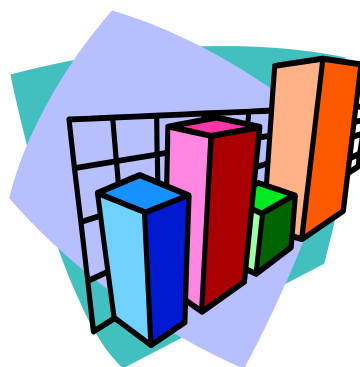
Konjunkturgrafiken
Konjunkturdaten
Zahlenspiegel

Brandenburg im Vergleich

Konjunkturdaten für Deutschland
Brandenburg im Vergleich

Brandenburg Regional

Ausgewählte Regionalangaben



Die Rubrik **Brandenburg im Überblick** enthält Angaben zur konjunkturellen Situation und Entwicklung für das Land Brandenburg. Zeitreihen werden für die letzten 24 Monate als Konjunkturgrafiken dargestellt. Statistische Angaben zur Konjunktur in den vorliegenden jüngsten drei Berichtsmonaten werden durch Angaben der Entwicklung gegenüber dem Vormonat sowie dem Vorjahresmonat ergänzt. Die saisonalen und konjunkturellen Schwankungen im Wirtschaftsgeschehen des Landes lassen sich somit erkennen. Im Einzelnen sind Informationen zum Stand und der Entwicklung der Bevölkerung, des Arbeitsmarktes, zu den Eckdaten der Brandenburger Industrie, des Bauhauptgewerbes und zur Bautätigkeit enthalten. Weitere Angaben beziehen sich auf die Bereiche Einzelhandel, Gastgewerbe, Tourismus, Außenhandel, Gewerbeanzeigen- und Insolvenzgeschehen sowie etwa der Preisentwicklung. Der Zahlenspiegel für das Land Brandenburg ergänzt die Konjunkturdarstellungen durch einen Überblick aktuellster Ergebnisse für nahezu alle Bereiche der amtlichen Statistik Brandenburgs.

Neben den Angaben für das Land Brandenburg insgesamt enthält die Rubrik **Brandenburg im Vergleich** ausgewählte Angaben zur konjunkturellen Lage und Entwicklung für Deutschland und die neuen Bundesländer als Vergleichsmaßstab.

Brandenburg Regional bietet für ausgewählte Bereiche regionale Angaben zur aktuellen Wirtschaftslage der Landkreise und kreisfreien Städte Brandenburgs.

Weitere aktuelle Informationen zum Bereich Analysen sowie zur laufenden Wirtschafts- und Konjunkturbeobachtung erhalten Sie auch im Internet-Angebot des LDS Brandenburg unter

<http://www.brandenburg.de/lDs/analysen>

Sagen Sie uns **Ihre Meinung!** Hinweise und Anregungen zu Inhalten oder Gestaltung der Publikation „Daten + Konjunktur“ nehmen wir jederzeit gerne unter einer der angegebenen Verbindungen entgegen.

Konjunktur Aktuell: Wirtschaftstrends im Überblick

Die 1 163 berichtspflichtigen Brandenburger Industriebetriebe erwirtschafteten im Monat März 2001 mit 2 776 Millionen DM einen **Gesamtumsatz** der mit einem Plus von 18,4 bzw. 8,4 Prozent deutlich über dem entsprechenden Vormonats- sowie dem Vorjahresergebnis lag. Gegenüber dem vergleichsweise schwachen Monat Februar konnten die Industriebetriebe damit ihren Gesamtumsatz wieder deutlich steigern. Auch die Anzahl der Betriebe im Berichtskreis legte im jüngsten Monat erstmals im Quartal mit einem Plus von 10 Betrieben oder rund 1 Prozent zum Monat Februar 2001 ebenfalls klar zu. Zugpferd der Umsatzsteigerungen war der **Auslandsumsatz**, der ein Niveau von 529 Millionen DM erreichte. Das waren 21,4 Prozent mehr als im Vormonat und 19,9 Prozent mehr als im gleichen Monat des Vorjahres. Die **Exportquote**, d. h. der Anteil des Auslandsumsatzes am Gesamtumsatz, stieg von 18,6 Prozent im Februar auf 19,1 Prozent im März (Vorjahresmonat: 17,2 Prozent). Der **Produktionsindex** der Brandenburger Industriebetriebe weist für den Monat März einen Produktionsschub aus. War der Monat Februar noch durch rückläufige Produktionstrends gekennzeichnet, so legte der Index der Produktion im Monat März mit einem Plus von 17,3 Prozent zum Vormonat sowie von 7,0 Prozent zum Vorjahresmonat deutlich zu. Auch die Anzahl der in den Betrieben geleisteten Arbeiterstunden erhöhte sich nach den Rückgängen im Februar mit insgesamt 9 079 Tausend Stunden im Monat März wieder (+ 9,8 Prozent), erreichte jedoch nicht mehr das Niveau des Vorjahres (- 2,2 Prozent). Die Situation der Auftragslage im Verarbeitenden Gewerbe Brandenburgs zeigt jedoch entsprechend den bundesweiten Trends auch im jüngsten Monat eine gewisse konjunkturelle Abkühlung verglichen mit dem Vorjahr. Der **Volumenindex des Auftragseinganges** im Verarbeitenden Gewerbe erreichte demnach im März 2001 einen Indexstand von 165,0 Punkten und konnte die noch im Monat Februar deutlich rückläufige Nachfrage um 23,1 Prozent übertreffen. Im Vorjahresvergleich zeigen die Auftragseingänge jedoch nun schon den zweiten Monat in Folge eine deutliche Abschwächung. So lag die Auftragslage bei industriellen Produkten im Monat Februar um 8,5 Prozent und im Monat März mit 21,9 Prozent deutlich unter der Vorjahresnachfrage.

Die berichtspflichtigen Betriebe im Brandenburger **Bauhauptgewerbe** erzielten im März 2001 mit 375 Millionen DM den höchsten Umsatz seit Jahresbeginn. Somit erwirtschafteten sie ein Umsatzplus von 28,1 Prozent gegenüber dem Vormonat, erreichten aber nicht das Niveau des Vorjahresmonats (- 24,2 Prozent). Das wertmäßige Volumen der **Auftragseingänge** belief sich im aktuellen Monat auf 419 Millionen DM und war somit um mehr als die Hälfte (+ 58,6 Prozent) höher als noch im Februar 2001, lag aber weiterhin deutlich unter dem März-Ergebnis des Vorjahres (- 13,9 Prozent). In den ersten beiden Monaten des Jahres zeichnete sich die Auftragslage im Bauhauptgewerbe noch durch starke Rückgänge aus. Deutlich schwächer als noch im Vorjahr ist auch die Nachfrage in der Bautätigkeit Brandenburgs. So wurden im Monat März insgesamt 1 187 Baugenehmigungen erteilt. Das waren 23,8 Prozent weniger als noch vor Jahresfrist. Gegenüber dem Vormonat zogen die Baugenehmigungen mit einem Plus von 20,9 Prozent wieder deutlich an.

Die Zahl der **Arbeitslosen** ist im März 2001 mit 246 583 Personen im Vormonatsvergleich zwar leicht gesunken (- 0,2 Prozent), war aber um 1,5 Prozent höher als vor Jahresfrist. Die Arbeitslosenquote auf der Basis der abhängig zivilen Erwerbspersonen erreichte damit im Monat März 19,9 Prozent und lag um 0,1 Prozent unter dem entsprechenden Vormonat bzw. um 0,3 Prozent unter dem Vorjahreswert. Im Monat April sank die Quote nochmals geringfügig auf 19,3 Prozent ab. Der **Preisindex für die Lebenshaltung aller privaten Haushalte** als Indikator der Inflation blieb für die Monate Februar und März 2001 mit einem Indexstand von 109,0 Punkten unverändert hoch. Die Jahreststeuerung der Verbraucherpreise lag damit für beide Monate bei 2,8 Prozent. Auch für die jüngsten Monate April und Mai ist bedingt durch erneute Preisschübe bei Kraftstoffen und Ernährungsgütern ein nochmaliges Anziehen der Inflation auf 3,3 bzw. 4,1 Prozent festzustellen.

Industriekonjunktur

Der **Produktionsindex** (1995=100) der Brandenburger Industriebetriebe des **Bergbaus und Verarbeitenden Gewerbes** von Unternehmen mit im Allgemeinen 20 und mehr Beschäftigten lag im März 2001 bei einem Stand von 152,1 Punkten. Im Vergleich zum März des Vorjahres erhöhte sich der Index damit um 7,0 Prozent, gegenüber dem Vormonat stieg er um 17,3 Prozent.

Der **Volumenindex des Auftragseinganges** (1995=100) in den Betrieben des **Verarbeitenden Gewerbes** stieg im März 2001 im Vergleich zum Februar 2001 wieder

deutlich an (+ 23,1 Prozent). Mit einem Indexstand von 165,0 Punkten lagen die Auftragseingänge jedoch um 21,9 Prozent unter dem vergleichbaren Vorjahreswert.

Die Brandenburger Industriebetriebe im **Bergbau und Verarbeitenden Gewerbe** erwirtschafteten im März 2001 einen **Gesamtumsatz** von 2 776 Millionen DM. Das Umsatzvolumen erhöhte sich - entgegen dem rückläufigen Trend der letzten drei Monate - gegenüber dem Vormonat deutlich um 18,4 Prozent bzw. 430 Millionen DM. Der Gesamtumsatz lag damit um 215 Millionen DM bzw. 8,4 Prozent höher als vor 12 Monaten.

Der **Auslandsumsatz** erreichte im März 2001 ein Niveau von 529 Millionen DM. Das waren 21,4 Prozent bzw. 93 Millionen DM mehr als noch im Vormonat und 19,9 Prozent bzw. 88 Millionen DM mehr als im März 2000. Der Anteil des Auslandsumsatzes am Gesamtumsatz (**Exportquote**) betrug im Berichtsmonat 19,1 Prozent und stieg damit im Vergleich zum Vormonat um einen halben Prozentpunkt. Gegenüber dem gleichen Vorjahresmonat erreichte die Exportquote einen Zuwachs von 1,8 Prozentpunkten.

Bei steigenden Umsätzen und leichtem Anstieg der Beschäftigung erhöhte sich der **Umsatz je Beschäftigten** im März 2001 gegenüber Februar 2001 um 17,7 Prozent auf 31 160 DM und war somit um 10,0 Prozent bzw. 2 845 DM höher als vor Jahresfrist.

Für Deutschland insgesamt waren für nahezu alle genannten Kennziffern der **Industriebetriebe** im März 2001 im Vergleich zum Vormonat ähnlich positive Entwicklungen wie in Brandenburg festzustellen (Produktionsindex: + 12,9 Prozent, Auftragseingänge: + 10,1 Prozent, Gesamtumsatz: + 13,7 Prozent, Auslandsumsatz: + 14,2 Prozent). Im Vorjahresvergleich zeigt sich jedoch auch bundesweit eine gewisse konjunkturelle Abkühlung. Während jedoch die Auftragseingänge in Brandenburg gegenüber dem Vorjahresmonat um rund 22 Prozent zurückgingen war bundesweit mit 0,2 Prozent noch ein geringfügiger Zuwachs der Nachfrage festzustellen. Das Volumen der geleisteten Arbeitsstunden sank hingegen in Brandenburg wie im Bundesdurchschnitt um rund 2 Prozent.

Trends in der Bauwirtschaft

Die Auftragslage im Brandenburger **Bauhauptgewerbe** hat sich im März 2001 deutlich verbessert. So konnten die Betriebe im Bereich Vorbereitende Baustellenarbeiten, Hoch und Tiefbau von Unternehmen mit im Allgemeinen 20 und mehr Beschäftigten im aktuellen Monat eine stärkere Nachfrage vermelden als noch im Vormonat. Mit einem Auftragseingangsvolumen von 419 Millionen DM erhöhten sich die **Auftragseingänge** gegenüber Februar 2001 um mehr als die Hälfte (+ 58,6 Prozent). Gegenüber dem vergleichbaren Vorjahresmonat fiel das Ergebnis jedoch um 13,9 Prozent niedriger aus.

Die Betriebe des Bauhauptgewerbes erzielten im März 2001 mit einem **Gesamtumsatz** von 375 Millionen DM den höchsten Wert seit Jahresbeginn. Das Umsatzvolumen erhöhte sich gegenüber dem Vormonat um 28,1 Prozent, blieb jedoch deutlich unter dem Niveau des Vorjahresmonats (- 24,2 Prozent). Mit einem Gesamtumsatz von 9 139 Millionen DM wurde in Deutschland im März 2001 ein um 23,8 Prozent höherer Wert als noch im Vormonat erzielt. Gegenüber dem Vorjahresmonat war jedoch auch hier die Entwicklung rückläufig (- 13,4 Prozent).

Die Produktivität im Brandenburger Bauhauptgewerbe (**Gesamtumsatz je Beschäftigten**) erreichte im März 2001 mit 12 199 DM den höchsten Wert seit Jahresbeginn. Gegenüber dem Vormonat war somit ein deutliches Plus um 27,9 Prozent festzustellen. Im Vorjahresvergleich fiel die Arbeitsproduktivität jedoch um 8,7 Prozent geringer aus.

Die Zahl der geleisteten **Arbeitsstunden** im Bauhauptgewerbe betrug im März 2001 insgesamt 3,0 Millionen Stunden und hat sich im Vergleich zum Vormonat um 541 Tausend Stunden bzw. 22,3 Prozent erhöht. Gegenüber März 2000 ist ein Rückgang des Arbeitsvolumens von 993 Tausend Stunden bzw. 25,1 Prozent zu verzeichnen. Mit einem Arbeitsvolumen von 54,1 Millionen geleisteten Arbeitsstunden für März 2001 sind bundesweit in den genannten Zeiträumen vergleichbare Entwicklungen festzustellen wie in Brandenburg. So lag der Zuwachs an geleisteten Arbeitsstunden gegenüber dem Vormonat im Bundesdurchschnitt mit einem Plus von 22,3 Prozent auf etwa gleichem Niveau wie in Brandenburg (Vorjahresmonat: - 17,8 Prozent).

Konjunkturell und saisonal bedingt ist der **Gesamtumsatz im Brandenburgischen Ausbaugewerbe** der Betriebe im Bereich Bauinstallation und sonstiges Baugewerbe mit im Allgemeinen 20 und mehr Beschäftigten im I. Quartal 2001 abgesunken. Der Gesamtumsatz der Betriebe lag um 40,8 Prozent unter dem Ergebnis des Vorquartals. Mit einem Umsatzvolumen von insgesamt 350 Millionen DM wurde damit auch der vergleichbare Wert des Vorjahreszeitraumes um 19,0 Prozent bzw. 82 Millionen DM unterschritten.

Die Produktivität (**Gesamtumsatz je Beschäftigten**) im **Ausbaugewerbe** hat sich im I. Quartal 2001 infolge von Beschäftigtenrückgang und gesunkenen Umsätzen im Vergleich zum IV. Quartal 2000 auf 27 Tausend DM bzw. um 32,7 Prozent verringert (Vorquartal: 41 Tausend DM). Gegenüber dem I. Quartal 2000 stieg die Arbeitsproduktivität aus den genannten Gründen um 2,8 Prozent.

Die im Berichtsmonat März insgesamt leicht verbesserte Lage im Brandenburger Baugewerbe wird auch durch die jüngsten Trends in der Bautätigkeit unterstrichen. Der bereits im Februar 2001 einsetzende Anstieg bei den Baugenehmigungen setzte sich demnach im März 2001 fort. Es wurden 1 187 neue **Wohnungen** genehmigt. Das sind 205 Wohnungen bzw. 20,9 Prozent mehr als im Vormonat, jedoch 370 Wohnungen (- 23,8 Prozent) weniger als im vergleichbaren Vorjahresmonat.

Öffentliche Energie- und Wasserwirtschaft

Die **Bruttostromerzeugung** der **Brandenburger Kraftwerke** betrug im März 2001 insgesamt 3 059 Millionen KWh und war somit um 1,9 Prozent höher als im Vormonat (Vorjahresmonat: 2 978 Millionen KWh).

Bei den **geleisteten Arbeiterstunden** war zwar im März 2001 mit 644 Tausend Stunden (+ 11,0 Prozent) im Vergleich zum Vormonat ein Plus zu verzeichnen, jedoch wurde das März-Ergebnis des Vorjahres um 10,2 Prozent unterschritten.

Einzelhandel, Gastgewerbe, Handwerk und Tourismus

Die Unternehmen des Brandenburger **Einzelhandels** erzielten im März 2001 im Vergleich zum Vormonat eine **Umsatzsteigerung** (nominal) von 22,8 Prozent. Gegenüber dem Vorjahresmonat hingegen verbuchten die Brandenburger Einzelhändler ein Minus von nominal 3,9 Prozent. Im gesamten Bundesgebiet wurde im März 2001 im Einzelhandel gegenüber Februar 2001 ein Umsatzplus von nominal 20,2 Prozent registriert (Vorjahresmonat: + 0,5 Prozent).

Die Brandenburger **Gastwirte** erzielten im März 2001 den höchsten Umsatz seit Jahresbeginn. Somit erhöhte sich das **Umsatzvolumen** in dieser Branche um 17,8 Prozent gegenüber Februar 2001, lag aber um 1,5 Prozent unter dem März-Ergebnis des Vorjahres. Im bundesdeutschen Durchschnitt war im Vormonatsvergleich ebenfalls ein Umsatzplus von 11,7 Prozent festzustellen. Gegenüber dem Vorjahresmonat sanken die Umsätze hingegen um 1 Prozent.

Die positive Entwicklung der **Umsätze im Handwerk** zum Jahresende 2000 (+ 6,1 Prozent) setzt sich zum Jahresanfang 2001 nicht fort. Somit verbuchten die Brandenburger Handwerksbetriebe im I. Quartal 2001 im Vergleich zum IV. Quartal 2000 einen Umsatzrückgang von 25,4 Prozent und gegenüber dem entsprechenden Vorjahreszeitraum Umsatzeinbußen von 12,8 Prozent.

Die Brandenburger **Tourismusbranche** konnte im März dieses Jahres sowohl im Vergleich zum Vormonat als auch im Vorjahresvergleich Steigerungen verbuchen. Die **Gästeankünfte** stiegen gegenüber Februar 2001 um rund 45 Prozent (März 2000: + 7,6 Prozent) und die **Gästeübernachtungen** um rund 38 Prozent (+ 6,8 Prozent).

Gewerbeanzeigen und Insolvenzen

Im März 2001 wurden 2 005 **Gewerbebeanmeldungen** (Vormonat: 1 869; Vorjahresmonat: 2 235) und 1 770 **Gewerbeabmeldungen** (Vormonat: 1 737; Vorjahresmonat: 1 774) registriert. Das entspricht einem Anstieg von 7,3 bzw. 1,9 Prozent gegenüber dem Vormonat und einem Rückgang von 10,3 bzw. 0,2 Prozent gegenüber dem gleichen Monat des Vorjahres.

Bei den vier Amtsgerichten Brandenburgs wurden im März 2001 insgesamt 187 **Insolvenzverfahren** registriert, 8 Verfahren bzw. 4,5 Prozent mehr als gegenüber dem Februar-Ergebnis dieses Jahres (Vorjahremonat: + 8,3 Prozent).

Die Zahl der Anträge auf Eröffnung eines Insolvenzverfahrens für Unternehmen sank im Vormonatsvergleich leicht um - 3,6 Prozent, gegenüber dem Vorjahresmonat stieg sie jedoch mit einem Plus von 25,7 Prozent deutlich an. Für die übrigen Gemeindeforderungen stiegen die Insolvenzanträge sowohl im Vormonats- wie auch im Vorjahresmonatsvergleich mit + 31,7 Prozent bzw. + 116,6 Prozent erheblich stärker an.

Beschäftigung und Arbeitsmarkt

Der seit Oktober 2000 anhaltende Rückgang der **Beschäftigung** in den Brandenburger Industriebetrieben des Bergbaus und Verarbeitenden Gewerbes setzte sich im März 2001 nicht fort. Gegenüber dem Vormonat stieg die Beschäftigtenzahl geringfügig um 0,5 Prozent auf 89 096 Beschäftigte, lag aber um 1,5 Prozent bzw. 1 354 Personen unter dem Niveau des vergleichbaren Vorjahresmonats (90 450 Beschäftigte).

Auch der Rückgang der Zahl der **Beschäftigten im Bauhauptgewerbe** setzte sich im März 2001 nicht fort. Mit 30 741 Beschäftigten wurde im Vergleich zum Vormonat (30 685 Beschäftigte) ein um 0,2 Prozent erhöhter Beschäftigtenstand erreicht. Im gleichen Monat des Vorjahres wurden im Bauhauptgewerbe 6 278 Personen (- 17,0 Prozent) weniger beschäftigt. Bundesweit waren im März 2001 insgesamt 573 Tausend Personen im Bauhauptgewerbe beschäftigt (Vormonat: + 1,1 Prozent, Vorjahresmonat: - 11,8 Prozent). Im I. Quartal des Jahres 2001 waren im Ausbaugewerbe Brandenburgs insgesamt 13 Tausend **Arbeitnehmer und Arbeitnehmerinnen** beschäftigt, 11,9 Prozent bzw. 1 740 Personen weniger als im IV. Quartal 2000 und 21,2 Prozent bzw. 3 448 Personen weniger als im I. Quartal 2000.

Die **Beschäftigtenzahl im Bereich öffentliche Energie- und Wasserversorgung** war im März 2001 sowohl gegenüber Februar 2001 (- 0,3 Prozent) als auch im Vergleich zum Vorjahresmonat (- 3,8 Prozent) rückläufig. Im **Einzelhandel** Brandenburgs waren im März 2001 1,6 Prozent mehr Personen beschäftigt als im Vormonat (Vorjahresmonat: - 0,1 Prozent). Im Brandenburger **Gastgewerbe** waren im Monat März mit einem Plus von 0,1 Prozent zum Vormonat geringfügige Beschäftigungsimpulse festzustellen. Gegenüber dem Vorjahresmonat sank die Beschäftigung jedoch um 1,2 Prozent ab. Der Rückgang der **Beschäftigten im Brandenburger Handwerk** setzte sich auch im ersten Quartal dieses Jahres fort. Gegenüber dem vergleichbaren Vorjahresquartal verringerte sich die Beschäftigung um 9,0 Prozent, und im Vergleich zum letzten Quartal des Jahres 2000 um 5,2 Prozent.

Der in den Vormonaten am Arbeitsmarkt landesweit zu verzeichnende Anstieg der Zahl der **Arbeitslosen** setzte sich im Monat März 2001 nicht fort. Die Arbeitslosenzahl sank im Vergleich zum Vormonat geringfügig um 0,2 Prozent auf 246 583 registrierte Arbeitslose und lag damit um 1,5 Prozent höher als der vergleichbare Vorjahreswert (242 863 Arbeitslose). Die Arbeitslosenzahl vom April 2001 zeigt mit insgesamt 239 579 Personen bzw. - 2,8 Prozent im Vormonatsvergleich einen weiterhin rückläufigen Trend. Bundesweit war die Zahl der Arbeitslosen im März 2001 sowohl gegenüber dem Vormonat (- 2,7 Prozent) als auch gegenüber März 2000 (- 3,4 Prozent) rückläufig.

Die **Arbeitslosenquote** (bezogen auf abhängig zivile Erwerbspersonen) verringerte sich entgegen dem seit Oktober 2000 zu beobachtenden Anstieg, im März 2001 mit nunmehr 19,9 Prozent leicht um 0,1 Prozentpunkte gegenüber dem Vormonat und lag um 0,3 Prozentpunkte niedriger als vor Jahresfrist. Im April 2001 war mit einer Quote von 19,3 Prozent ein weiteres Absinken festzustellen. Die Quote der registrierten arbeitslosen Männer betrug im März 2001 20,1 Prozent (Vorjahresmonat: 19,3 Prozent) und war damit, wie erstmals im Februar 2001, erneut höher als die der Frauen (19,7 Prozent bzw. 21,1 Prozent).

Die Zahl der **arbeitslosen Jugendlichen unter 25 Jahren** betrug im März 2001 insgesamt 27 847 Personen und ist damit gegenüber dem Vormonat leicht um 26 Personen bzw. 0,1 Prozent und gegenüber dem Vorjahresmonat um 513 Personen bzw. 1,9 Prozent gestiegen. Die Arbeitslosenquote in dieser Gruppe blieb mit 17,6 Prozent im März 2001 gegenüber dem Vormonat unverändert, lag jedoch um 1,3 Prozentpunkte niedriger als im März 2000.

Der seit Januar 2001 zu verzeichnende Anstieg des Bestandes an **offenen Stellen** setzt sich im März 2001 fort. Mit 7 729 offenen Stellen standen den Arbeitsämtern zum Ende des Monats 986 (+ 14,6 Prozent) mehr Arbeitsplätze zur Vermittlung zur Verfügung als noch zum Ende des Vormonats (Vorjahresmonat: 7 050 Stellen). Für Deutschland insgesamt wurden Ende März 2001 578 Tausend offene Stellen registriert. Das entspricht einem Anstieg gegenüber Februar 2001 um 6,2 Prozent und gegenüber dem vergleichbaren Vorjahreswert um 7,9 Prozent. Der Anteil Brandenburgs an den offenen Stellen bundesweit betrug 1,3 Prozent.

In **Arbeitsbeschaffungsmaßnahmen (ABM)** waren im März 2001 insgesamt 13 432 Personen beschäftigt. Das sind 2,4 Prozent bzw. 327 Personen weniger als im März 2000 und 13,9 Prozent bzw. 2 169 Beschäftigte weniger als im Februar 2001.

Die Zahl der **Kurzarbeiter** betrug im März 2001 insgesamt 4 946 Personen und war damit um 9,8 Prozent (- 537 Personen) niedriger als im Vormonat und um 24,9 Prozent (- 1 640 Personen) niedriger als im Vorjahresmonat. Bundesweit war in den genannten vergleichbaren Zeiträumen ein Anstieg der sich in Kurzarbeit befindenden Beschäftigten zu verzeichnen (Vormonat, Vorjahresmonat: jeweils + 2,5 Prozent).

Preisniveau

Die Entwicklung beim **Preisindex für die Lebenshaltung aller privaten Haushalte** blieb im März 2001 gegenüber dem Vormonat unverändert. Der Indexstand (1995=100) von 109,0 wurde nicht überschritten. Die **Jahresteuierung** als Indikator der inflationären Entwicklung erreichte damit den zweiten Monat in Folge ein Niveau von 2,8 Prozent. In den Monaten April und Mai 2001 ist ein erneutes Anziehen der Inflation bei den Verbraucherpreisen auf 3,3 bzw. 4,1 Prozent festzustellen.

Preissteigerungen gab es im März dieses Jahres im Vergleich zum Februar 2001 insbesondere im Bereich Nahrungsmittel und Kraftstoffe. Im Dienstleistungsbereich sanken die Preise hingegen geringfügig. Für Wohnmieten blieben sie weitgehend unverändert.

Mit einem Indexstand von 109,1 ergab sich im März 2001 für das **gesamte Bundesgebiet** eine durchschnittliche Erhöhung der Verbraucherpreise um 0,1 Prozent zum Vormonat bzw. um 2,5 Prozent gegenüber dem gleichen Monat des Vorjahres (Jahresteuierung).

Löhne und Gehälter (Bruttomonatsverdienste)

Der Bruttomonatsverdienst der **vollzeitbeschäftigten Arbeiterinnen und Arbeiter im Produzierenden Gewerbe** lag im Januar 2001 bei 3 496 DM. Das entspricht einem Verdienstabfall von 90 DM (- 2,5 Prozent) im Vergleich zum Oktober 2000 (Januar 2000: 3 464 DM).

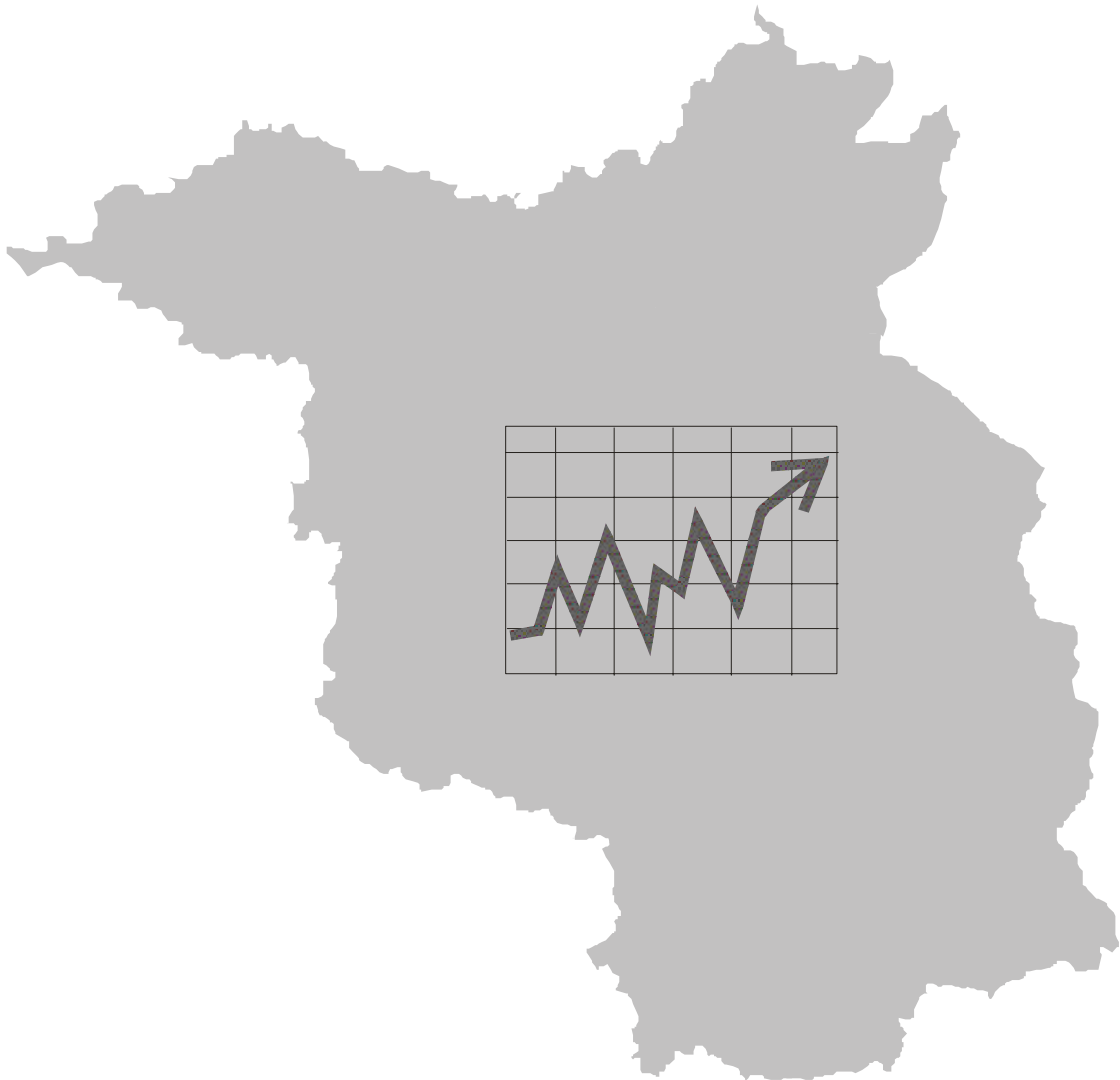
Der Bruttomonatsverdienst der **vollzeitbeschäftigten Angestellten** im Produzierenden Gewerbe war im Januar 2001 mit 5 326 DM um 3,8 Prozent höher als ein Jahr (Januar 2000: 5 132 DM) zuvor und um 0,6 Prozent höher als im Oktober 2000 (5 293 DM). Zwar verdienten die Angestellten im Handel, Kredit- und Versicherungsgewerbe auch im Januar 2001 weniger als ihre Kolleginnen bzw. Kollegen im Produzierenden Gewerbe, jedoch erzielten auch sie einen auf nahezu gleichem Niveau liegenden Verdienstzuwachs gegenüber den genannten vergleichbaren Zeiträumen (gegenüber Januar 2000 + 3,5 Prozent; gegenüber Oktober 2000: + 0,6 Prozent).

Entwicklungstendenzen der konjunkturellen Lage		
Merkmal	Veränderungsraten	
	zum Vormonat	zum Vorjahresmonat
Basis: Originalwerte		
Arbeitsmarkt		
Arbeitslose	➔	⬆
Offene Stellen	⬆⬆	⬆
Kurzarbeiter	⬇	⬇⬇⬇
Bergbau und Verarbeitendes Gewerbe		
Auftragseingangsindex	⬆⬆⬆	⬇⬇⬇
Produktionsindex	⬆⬆	⬆
Gesamtumsatz	⬆⬆	⬆
Auslandsumsatz	⬆⬆⬆	⬆⬆
Beschäftigte	➔	⬇
Bauhauptgewerbe		
Auftragseingang	⬆⬆⬆	⬇⬇
Gesamtumsatz	⬆⬆⬆	⬇⬇⬇
Beschäftigte	➔	⬇⬇
Baugenehmigungen	⬆⬆⬆	⬇⬇⬇
Einzelhandel		
Umsatz nominal	⬆⬆⬆	⬇
Beschäftigte	⬆	➔
Gastgewerbe		
Umsatz nominal	⬆⬆	⬇
Beschäftigte	➔	⬇
Außenhandel -Februar -		
Einfuhr	⬇	⬆⬆
Ausfuhr	⬆⬆	⬆⬆⬆
Preisindex für die Lebenshaltung	➔	⬆

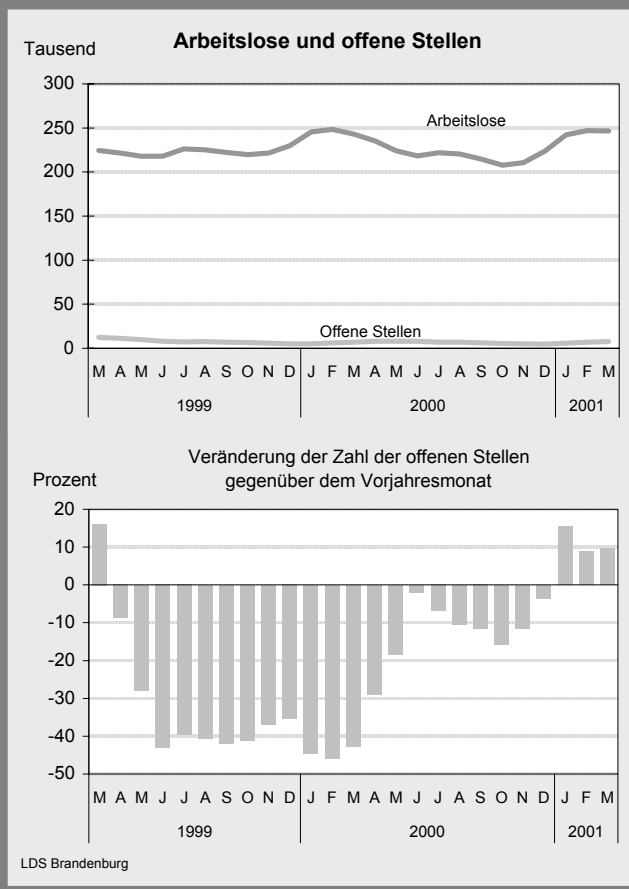
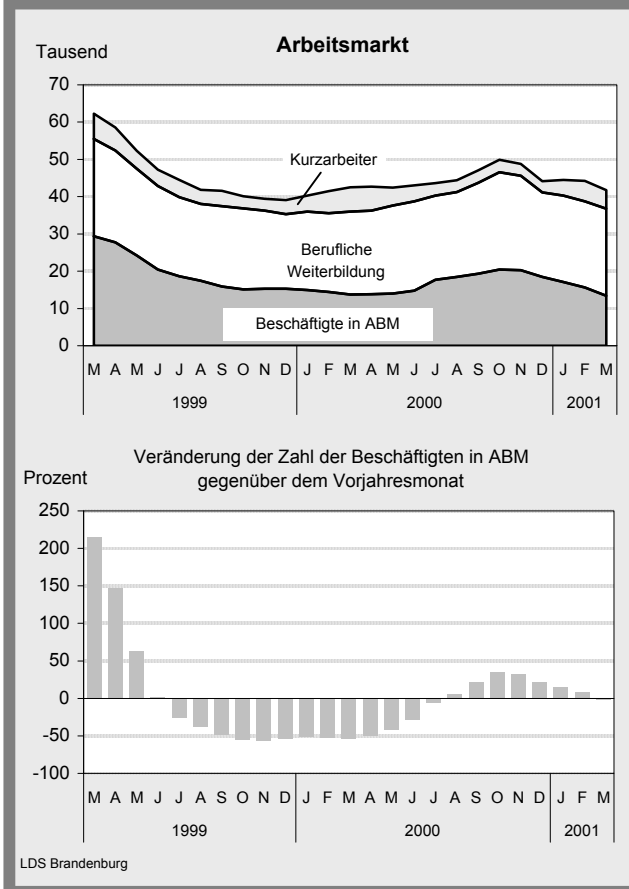
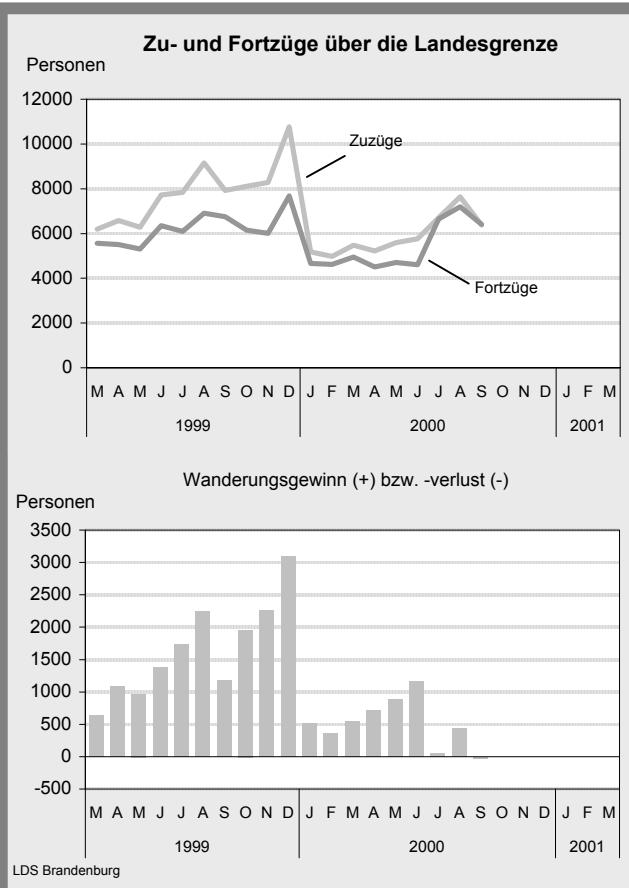
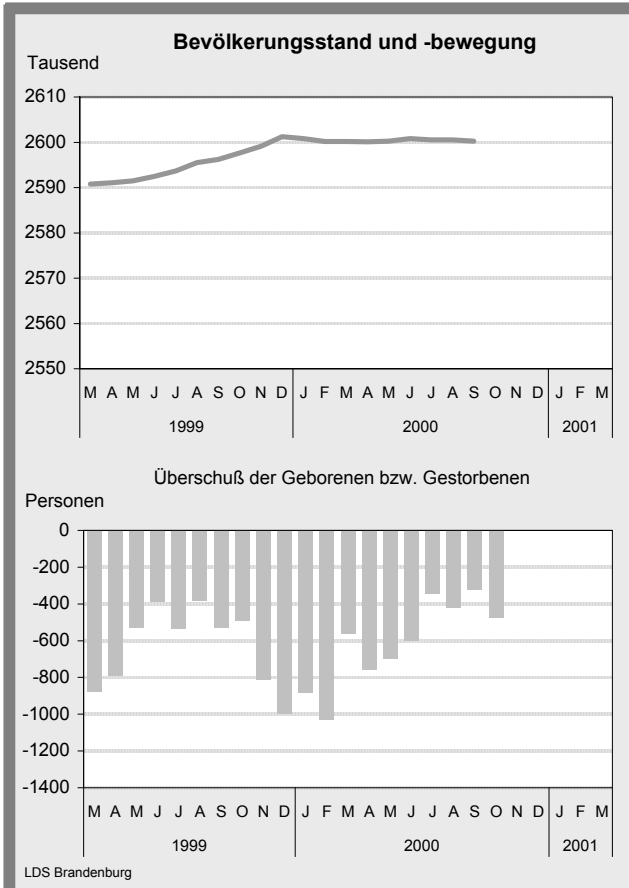
Erläuterungen zu den Veränderungsraten (x):

Alle Indikatoren außer Preisindex	$20\% \leq x$ = ⬆⬆⬆ $10\% \leq x < 20\%$ = ⬆⬆ $1\% \leq x < 10\%$ = ⬆ $-1\% < x < 1\%$ = ➔ $-10\% < x \leq -1\%$ = ⬇ $-20\% < x \leq -10\%$ = ⬇⬇ $x \leq -20\%$ = ⬇⬇⬇	Preisindex	$3\% \leq x$ = ⬆⬆⬆ $2\% \leq x < 3\%$ = ⬆⬆ $1\% \leq x < 2\%$ = ⬆ $-1\% \leq x < 1\%$ = ➔
--	---	-------------------	--

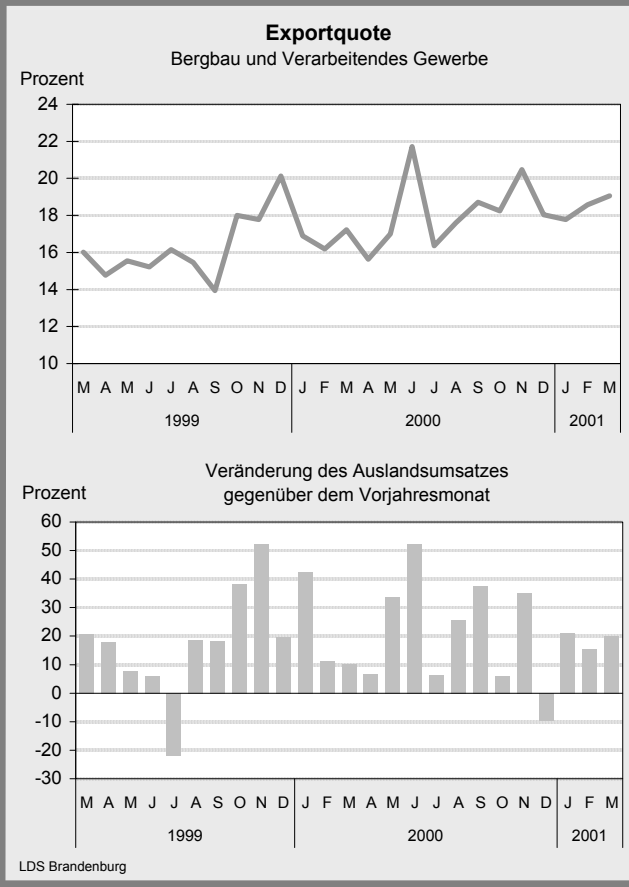
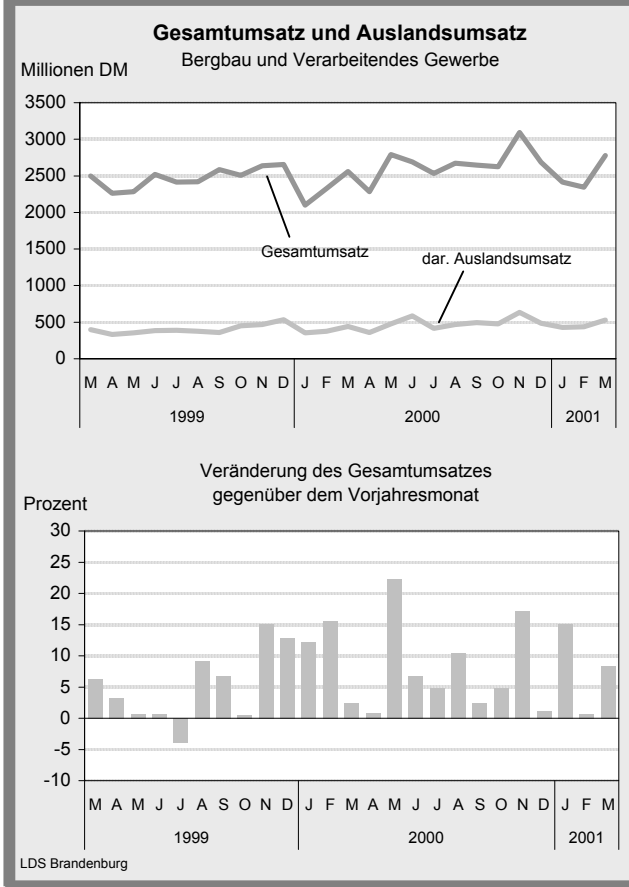
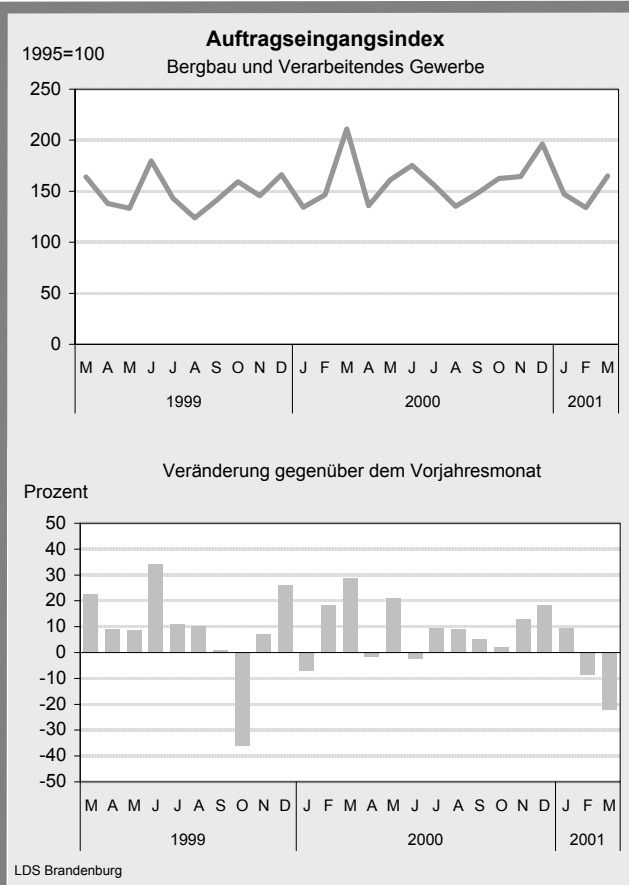
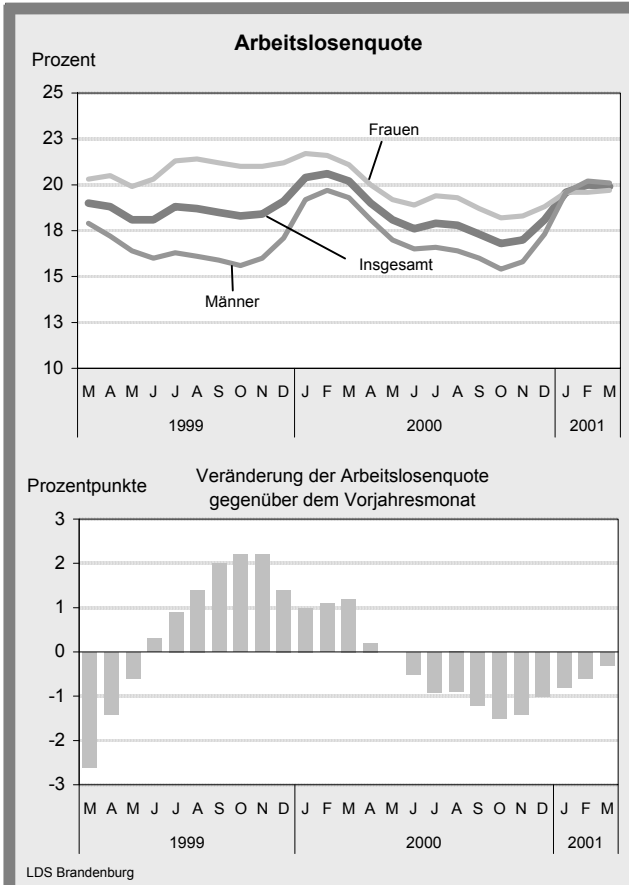
Brandenburg ***im Überblick***



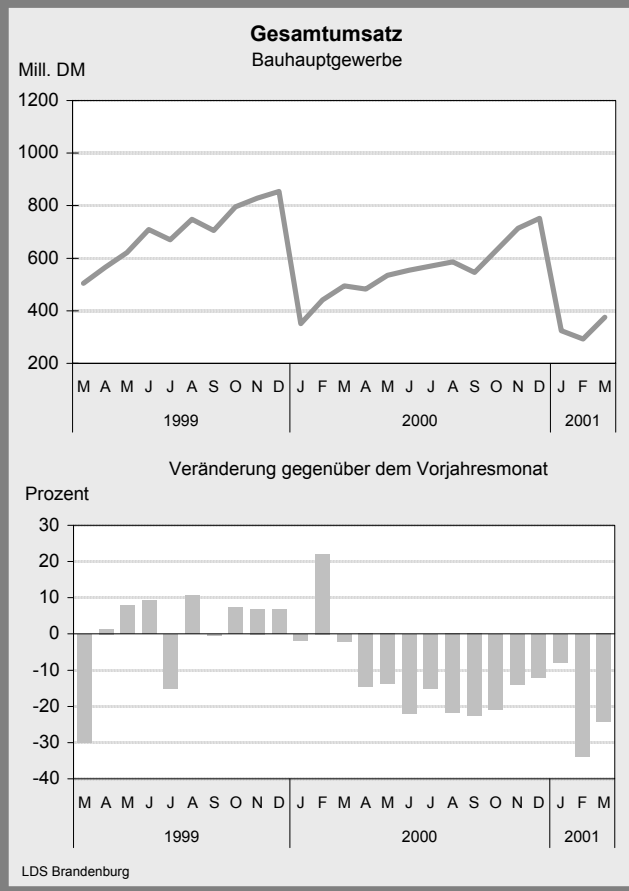
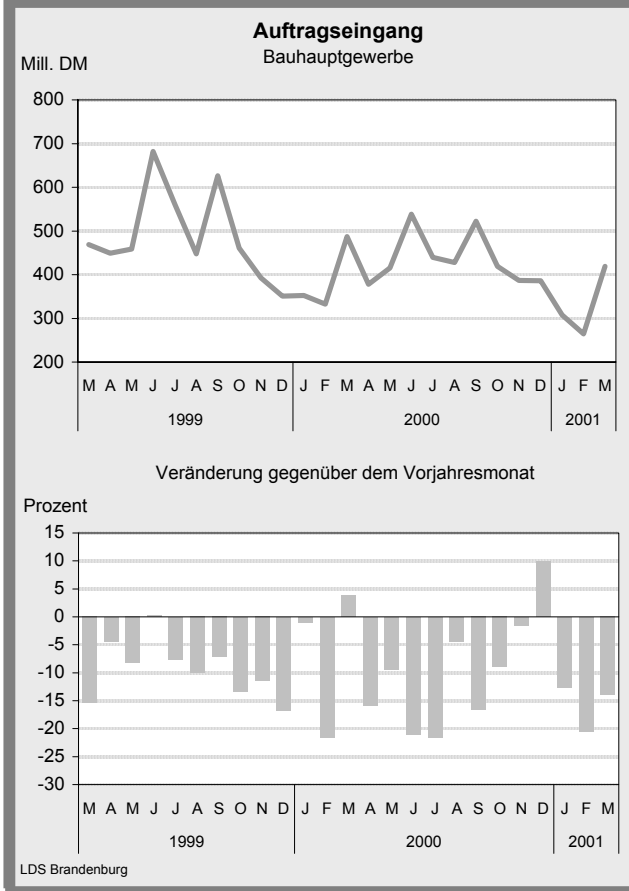
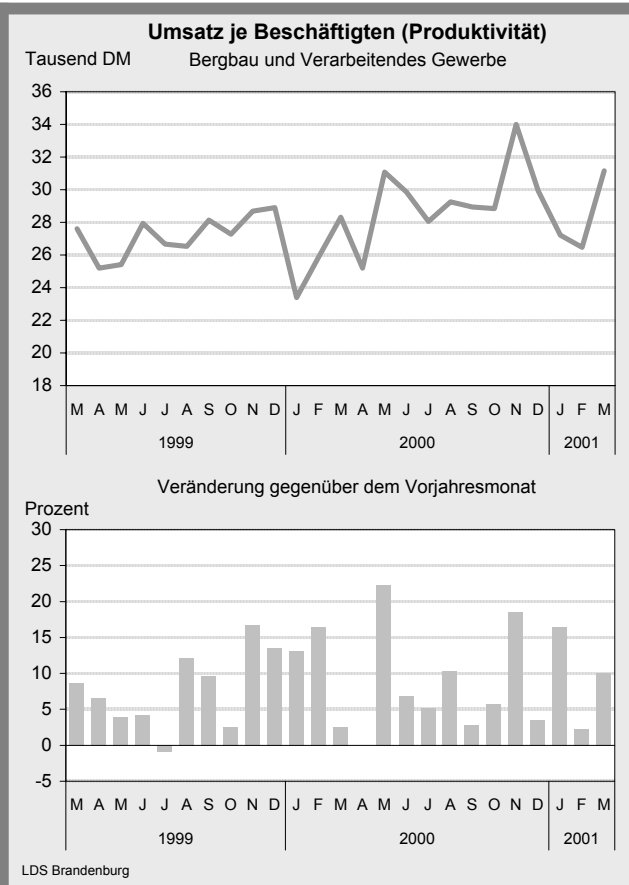
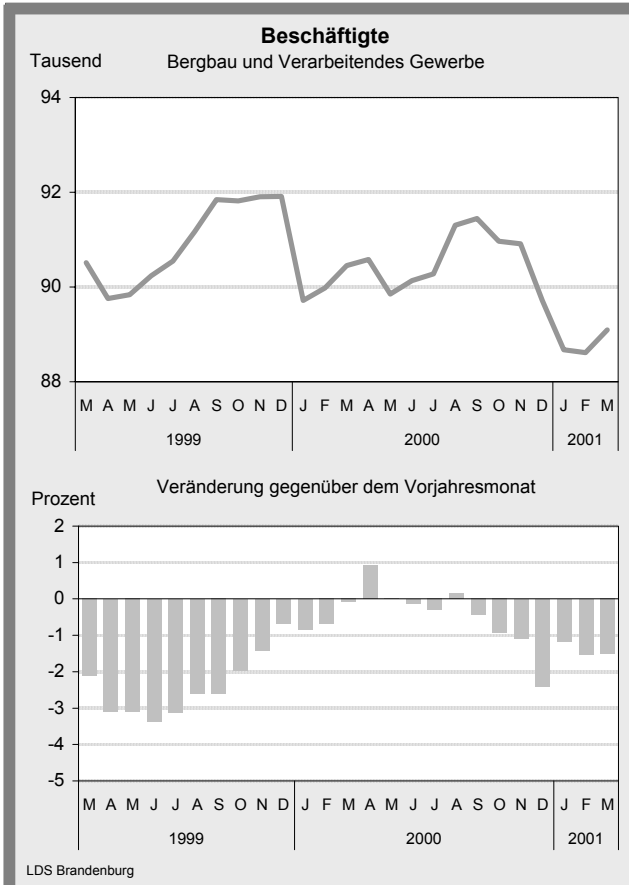
Grafiken zur konjunkturellen Entwicklung in Brandenburg



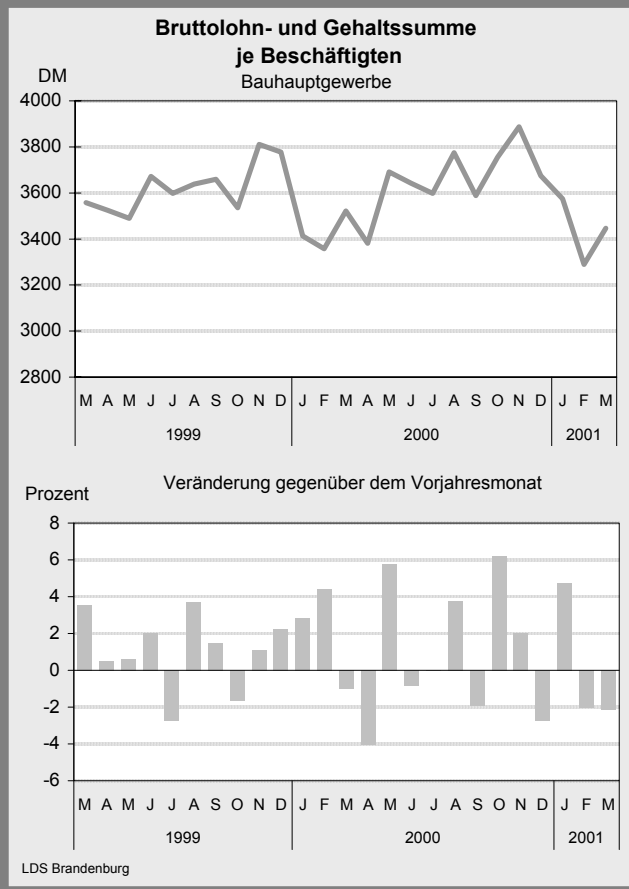
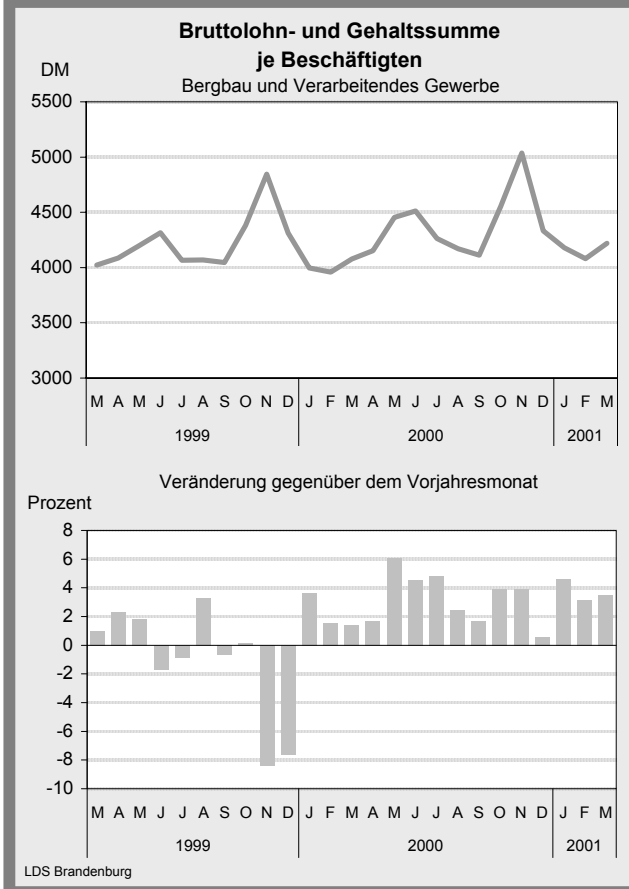
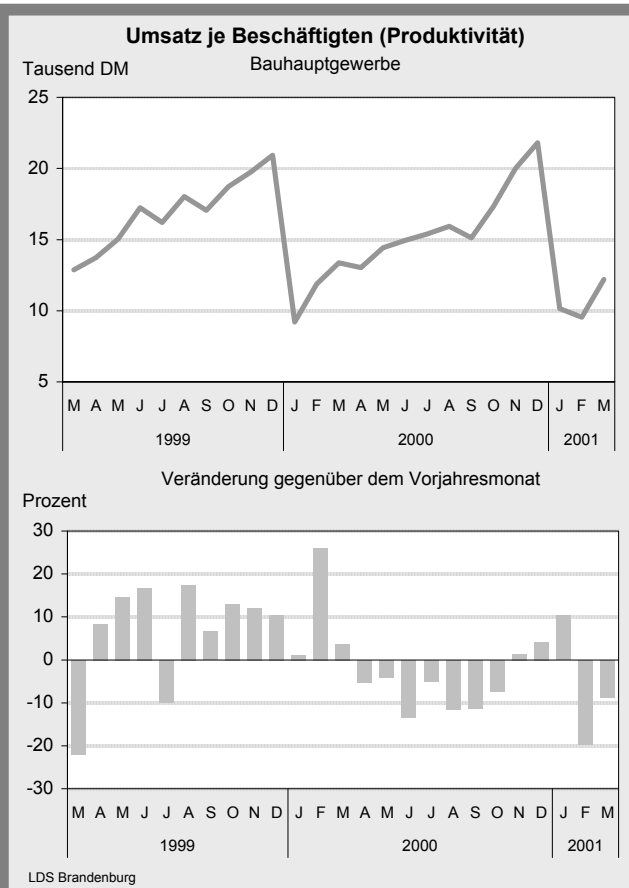
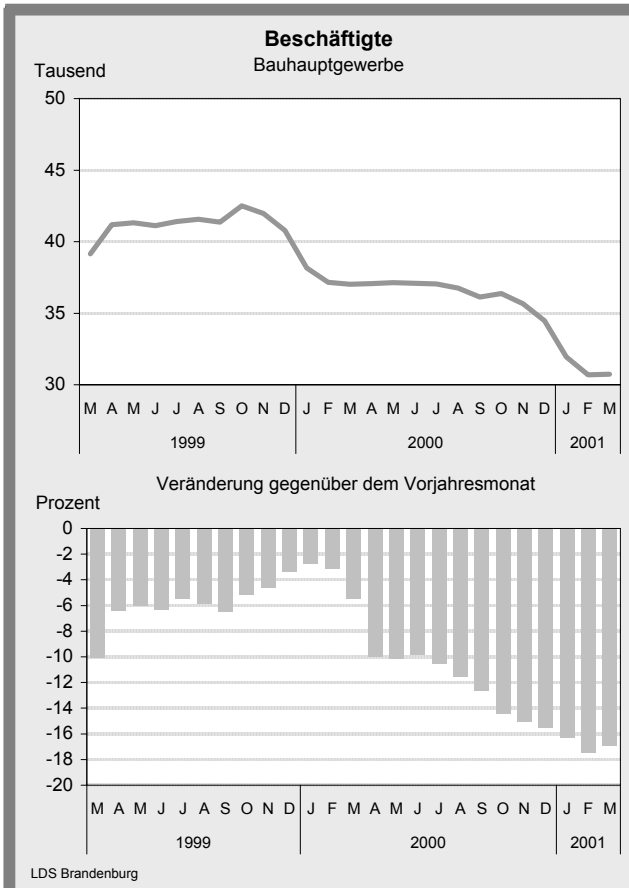
Grafiken zur konjunkturellen Entwicklung in Brandenburg



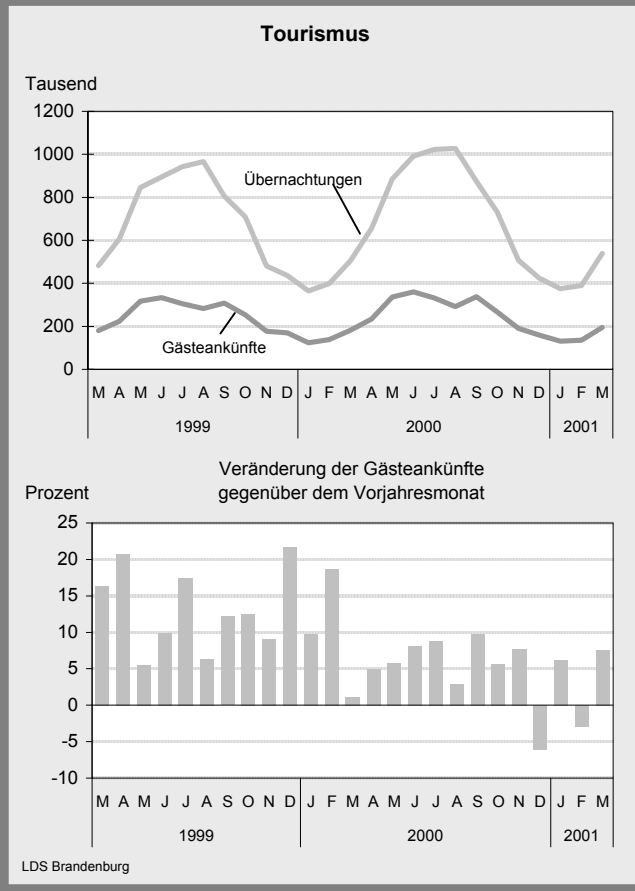
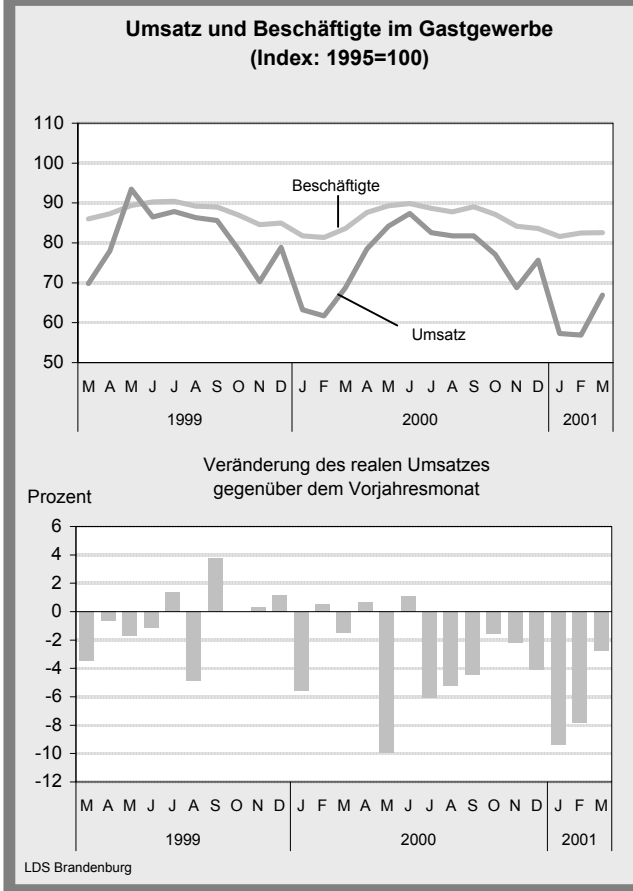
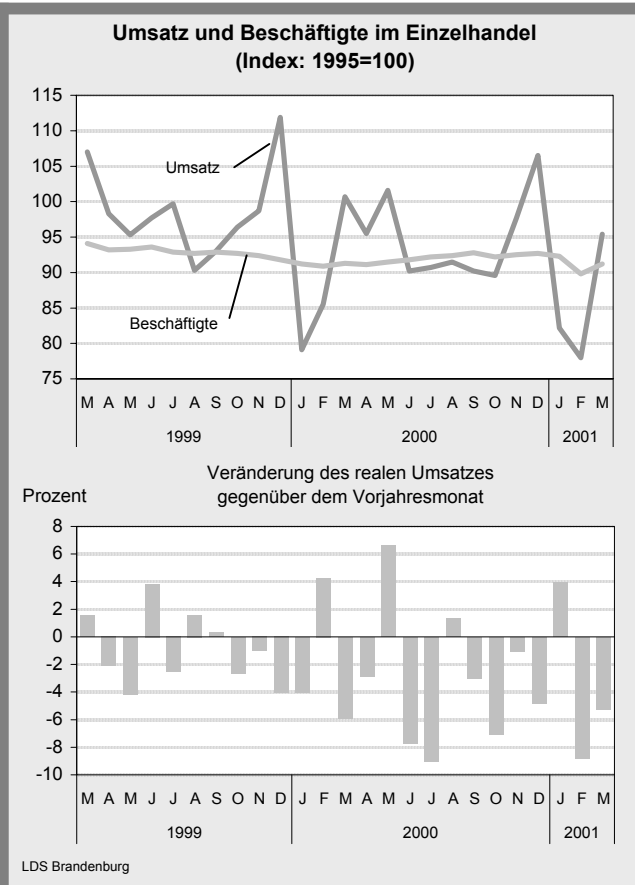
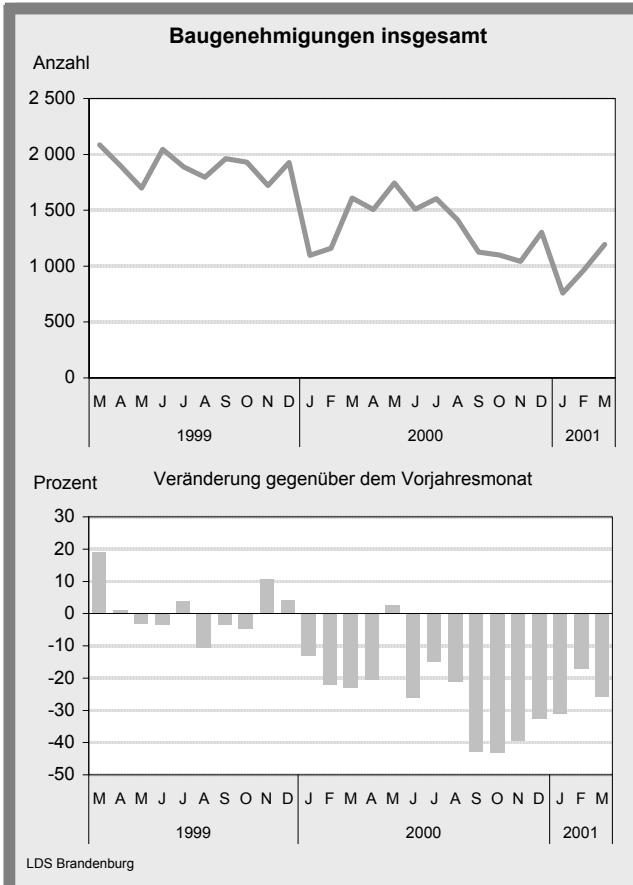
Grafiken zur konjunkturellen Entwicklung in Brandenburg



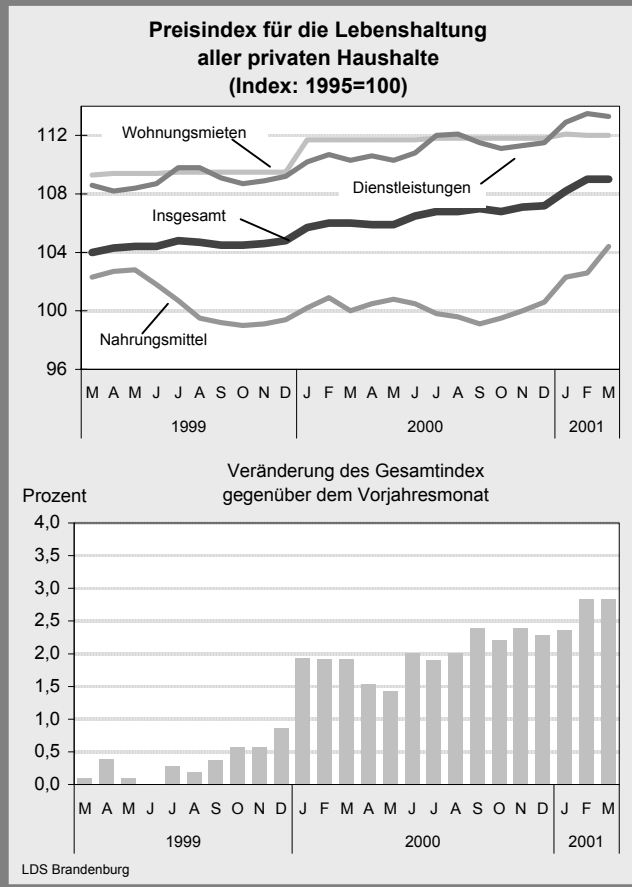
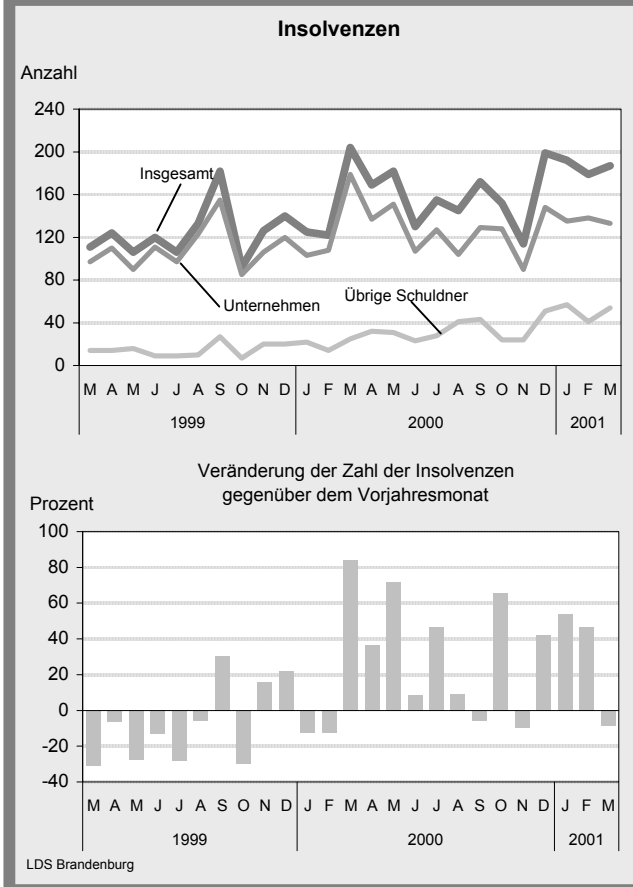
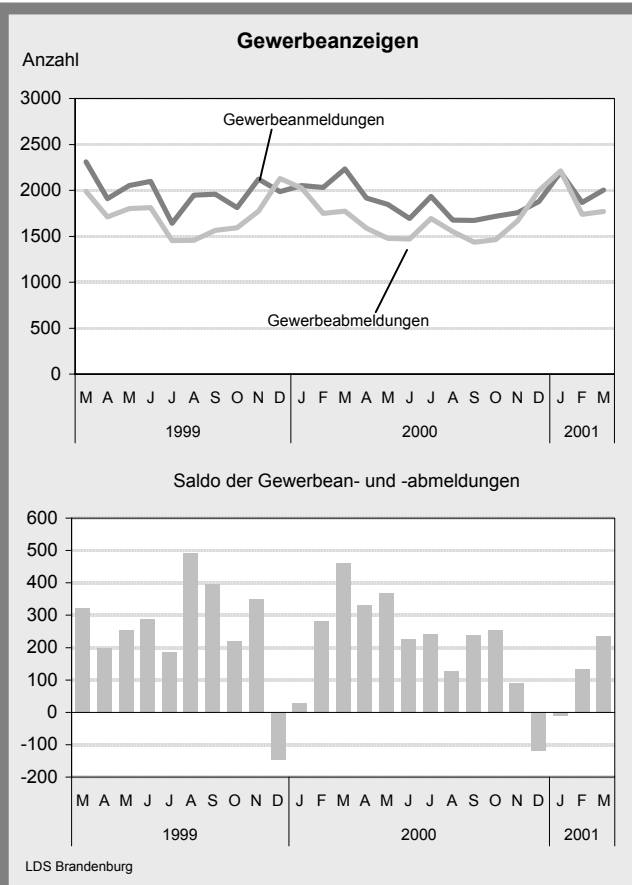
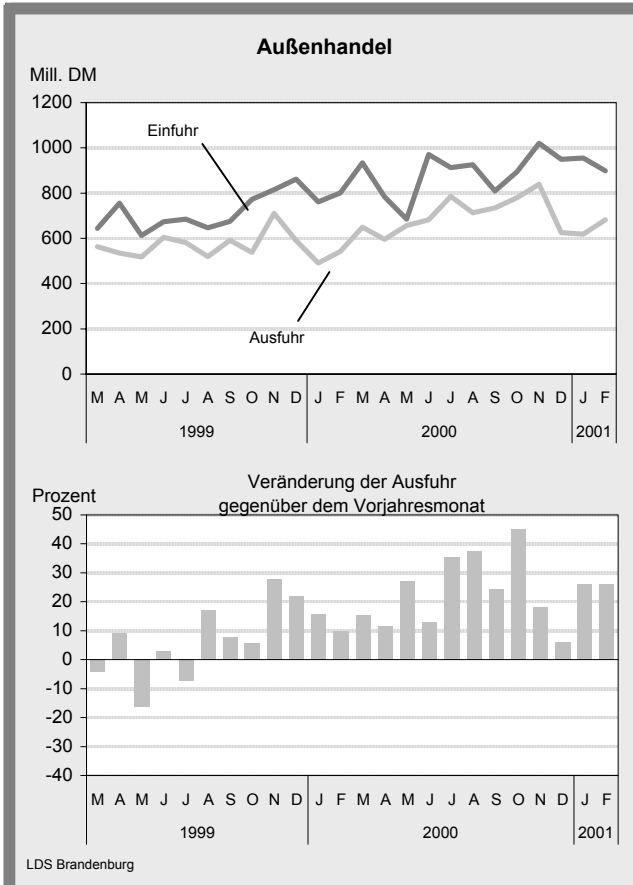
Grafiken zur konjunkturellen Entwicklung in Brandenburg



Grafiken zur konjunkturellen Entwicklung in Brandenburg



Grafiken zur konjunkturellen Entwicklung in Brandenburg



Ausgewählte Konjunkturindikatoren für das Land Brandenburg

★★★ Grundzahlen ... Grundzahlen ... Grundzahlen ... Grundzahlen ... Grundzahlen ... Grundzahlen ... Grundzahlen ... ★★★

Merkmal	Einheit	2000	2000			2001		
		Jahr bzw. Durchschnitt	Oktober	November	Dezember	Januar	Februar	März
Arbeitsmarkt¹⁾								
Arbeitslose	Anzahl	226 126	207 676	210 657	223 637	242 365	247 068	246 583
Arbeitslosenquote ²⁾	Prozent	18,4	16,8	17,0	18,1	19,6	20,0	19,9
darunter								
Frauen	Prozent	19,6	18,2	18,3	18,8	19,6	19,6	19,7
Jüngere im Alter unter 25 Jahren	Prozent	16,7	14,4	14,0	14,8	16,5	17,6	17,6
Offene Stellen	Anzahl	6 467	5 607	5 251	4 734	5 677	6 743	7 729
Kurzarbeiter	Anzahl	4 318	3 362	3 203	2 971	4 255	5 483	4 946
Bergbau und Verarbeitendes Gewerbe³⁾								
Betriebe	Anzahl	1 169	1 176	1 173	1 170	1 153	1 153	1 163
Beschäftigte	Anzahl	90 445	90 967	90 913	89 713	88 675	88 615	89 096
Gesamtumsatz	Mill. DM	31 005	2 624	3 091	2 685	2 414	2 346	2 776
darunter Auslandsumsatz	Mill. DM	5 564	479	633	484	429	436	529
Exportquote	Prozent	17,8	18,2	20,5	18,0	17,8	18,6	19,1
Umsatz je Beschäftigten	DM	28 562	28 850	34 005	29 925	27 222	26 469	31 160
Geleistete Arbeiterstunden	1 000	103 152	8 638	9 199	7 610	8 862	8 270	9 079
Bruttolohn- und Gehaltssumme	Mill. DM	4 669	414	458	389	371	362	376
Produktionsindex	1995=100	142,0	157,2	165,6	143,5	138,3	129,7	152,1
Auftragseingangsindex im Verarbeitenden Gewerbe	1995=100	160,6	162,6	164,5	196,3	147,1	134,0	165,0
Vorbereitende Baustellenarbeiten, Hoch- und Tiefbau³⁾								
Betriebe	Anzahl	756	726	716	709	704	693	688
Beschäftigte	Anzahl	36 675	36 373	35 656	34 469	31 938	30 685	30 741
Gesamtumsatz	Mill. DM	6 659	631	714	752	324	293	375
Gesamtumsatz je Beschäftigten	DM	15 204	17 336	20 011	21 816	10 145	9 540	12 199
Geleistete Arbeitsstunden	1 000	45 949	4 042	4 235	2 918	2 479	2 424	2 965
Bruttolohn- und Gehaltssumme	Mill. DM	1 587	137	139	127	114	101	106
Auftragseingang	Mill. DM	5 085	419	387	386	308	264	419
Einzelhandel⁴⁾								
Beschäftigte	1995=100	91,9	92,2	92,5	92,7	92,3	89,8	91,2
Umsatz nominal	1995=100	96,5	93,2	101,6	110,4	85,4	81,3	99,8
Gastgewerbe								
Beschäftigte	1995=100	86,2	87,1	84,2	83,6	81,6	82,5	82,6
Umsatz nominal	1995=100	80,6	82,0	72,7	80,4	60,9	60,6	71,4
Außenhandel								
Einfuhr (Generalhandel)	Mill. DM	10 447,3	893,9	1 019,9	950,0	955,2	898,6	...
Ausfuhr (Spezialhandel)	Mill. DM	8 092,9	779,2	839,2	624,8	618,0	681,9	...
Preisindex für die Lebenshaltung	1995=100	106,5	106,8	107,1	107,2	108,2	109,0	109,0

1) Quelle: Landesarbeitsamt Berlin-Brandenburg 2) bezogen auf abhängig zivile Erwerbspersonen 3) Betriebe von Untern. mit im Allgemeinen 20 und mehr Beschäftigten 4) einschließlich Tankstellen und Handel mit Kfz

Konjunkturindikatoren für das Land Brandenburg im Überblick

★★★ Monatsangaben ... Monatsangaben ... Monatsangaben ... Monatsangaben ... Monatsangaben ... Monatsangaben ★★★

Merkmal	Einheit	Januar 2001			Februar 2001			März 2001		
		absolut	Veränderung		absolut	Veränderung		absolut	Veränderung	
			z. VM	z.VJM		z. VM	z.VJM		z. VM	z.VJM
			Prozent/-pkt.			Prozent/-pkt.			Prozent/-pkt.	
Bevölkerungsstand und -veränderung										
Bevölkerung am Monatsende	1 000
Überschuß der Geborenen/Gestorbenen	Anzahl
Zuzüge über die Landesgrenze	Anzahl
Fortzüge über die Landesgrenze	Anzahl
Wanderungsgewinn (+) bzw. -verlust (-)	Anzahl
Arbeitsmarkt¹⁾										
Arbeitslose	Anzahl	242 365	8,4	-1,3	247 068	1,9	-0,5	246 583	-0,2	1,5
Arbeitslosenquote ²⁾	Prozent	19,6	1,5	-0,8	20,0	0,4	-0,6	19,9	-0,1	-0,3
darunter										
Frauen	Prozent	19,6	0,8	-2,1	19,6	0,0	-2,0	19,7	0,1	-1,4
Jüngere im Alter unter 25 Jahren	Prozent	16,5	1,7	-1,1	17,6	1,1	-1,1	17,6	0,0	-1,3
Offene Stellen	Anzahl	5 677	19,9	15,6	6 743	18,8	9,0	7 729	14,6	9,6
Kurzarbeiter	Anzahl	4 255	43,2	-1,6	5 483	28,9	-6,6	4 946	-9,8	-24,9
Bergbau und Verarbeitendes Gewerbe³⁾										
Betriebe	Anzahl	1 153	-1,5	-0,7	1 153	0,0	-0,7	1 163	0,9	-0,6
Beschäftigte	Anzahl	88 675	-1,2	-1,2	88 615	-0,1	-1,5	89 096	0,5	-1,5
Gesamtumsatz	Mill. DM	2 414	-10,1	15,0	2 346	-2,8	0,7	2 776	18,4	8,4
darunter Auslandsumsatz	Mill. DM	429	-11,3	21,1	436	1,5	15,6	529	21,4	19,9
Exportquote	Prozent	17,8	-0,2	0,9	18,6	0,8	2,4	19,1	0,5	1,8
Umsatz je Beschäftigten	DM	27 222	-9,0	16,4	26 469	-2,8	2,3	31 160	17,7	10,0
Geleistete Arbeiterstunden	1 000	8 862	16,5	3,0	8 270	-6,7	-2,4	9 079	9,8	-2,2
Bruttolohn- und Gehaltssumme	Mill. DM	371	-4,7	3,4	362	-2,4	1,6	376	3,9	1,9
Produktionsindex	1995=100	138,3	-3,6	12,8	129,7	-6,2	-1,4	152,1	17,3	7,0
Auftragseingangindex im Verarbeitenden Gewerbe	1995=100	147,1	-25,1	9,5	134,0	-8,9	-8,5	165,0	23,1	-21,9
Öffentliche Energie- und Wasserversorgung										
Betriebe	Anzahl	96	0,0	5,5	94	-2,1	3,3
Beschäftigte	Anzahl	9 917	-2,2	-3,9	9 953	0,4	-3,5	9 928	-0,3	-3,8
Geleistete Arbeiterstunden	1 000	645	17,5	-5,8	580	-10,1	-10,2	644	11,0	-10,2
Bruttolohn- und -gehaltssumme	Mill. DM	45	-8,2	-6,1	45	0,0	-4,9	51	13,3	5,6
Stromerzeugung (brutto)	Mill. kWh	3 621	13,1	4,5	3 003	-17,1	-2,4	3 059	1,9	2,7

z. VM = zum Vormonat; z. VJM = zum Vorjahresmonat

1) Quelle: Landesarbeitsamt Berlin-Brandenburg 2) bezogen auf abhängig zivile Erwerbspersonen 3) Betriebe von Untern. mit im Allgemeinen 20 und mehr Beschäftigten

Konjunkturindikatoren für das Land Brandenburg im Überblick

★★★ Monatsangaben ... Monatsangaben ... Monatsangaben ... Monatsangaben ... Monatsangaben ... Monatsangaben ★★★

Merkmal	Einheit	Januar 2001			Februar 2001			März 2001		
		absolut	Veränderung		absolut	Veränderung		absolut	Veränderung	
			z. VM	z.VJM		z. VM	z.VJM		z. VM	z.VJM
			Prozent			Prozent			Prozent	
Vorbereitende Baustellenarbeiten, Hoch- und Tiefbau¹⁾										
Betriebe	Anzahl	704	- 0,7	- 12,9	693	- 1,6	- 13,0	688	- 0,7	- 12,7
Beschäftigte	Anzahl	31 938	- 7,3	- 16,3	30 685	- 3,9	- 17,4	30 741	0,2	- 17,0
Gesamtumsatz	Mill. DM	324	- 56,9	- 7,7	293	- 9,7	- 33,7	375	28,1	- 24,2
dar. Baugewerblicher Umsatz	Mill. DM	319	- 56,9	- 7,1	288	- 9,9	- 33,8	368	27,9	- 24,1
Gesamtumsatz je Beschäftigten	DM	10 145	- 53,5	10,3	9 540	- 6,0	- 19,7	12 199	27,9	- 8,7
Geleistete Arbeitsstunden	1 000	2 479	- 15,0	- 19,8	2 424	- 2,2	- 28,8	2 965	22,3	- 25,1
Bruttolohn- und Gehaltssumme	Mill. DM	114	- 9,9	- 12,4	101	- 11,6	- 19,1	106	4,9	- 18,7
Auftragseingang	Mill. DM	308	- 20,1	- 12,5	264	- 14,2	- 20,5	419	58,6	- 13,9
Baugenehmigungen										
Wohnungen insgesamt	Anzahl	754	- 46,1	- 37,2	982	30,2	- 23,7	1 187	20,9	- 23,8
Errichtung neuer Gebäude	Anzahl	520	- 46,6	- 41,8	739	42,1	- 16,4	863	16,8	- 31,9
Einzelhandel²⁾										
Beschäftigte	1995=100	92,3	- 0,4	1,2	89,8	- 2,7	- 1,2	91,2	1,6	- 0,1
Umsatz nominal	1995=100	85,4	- 22,6	5,2	81,3	- 4,8	- 7,8	99,8	22,8	- 3,9
Umsatz real	1995=100	82,2	- 22,8	3,9	78,0	- 5,1	- 8,8	95,4	22,3	- 5,3
Gastgewerbe										
Beschäftigte	1995=100	81,6	- 2,4	- 0,2	82,5	1,1	1,4	82,6	0,1	- 1,2
Umsatz nominal	1995=100	60,9	- 24,3	- 8,1	60,6	- 0,5	- 7,1	71,4	17,8	- 1,5
Umsatz real	1995=100	57,3	- 24,3	- 9,3	56,9	- 0,7	- 7,8	66,9	17,6	- 2,8
Tourismus										
Gästekünfte	1 000	131,5	- 17,8	6,2	134,9	2,6	- 2,9	195,5	44,9	7,6
Gästeübernachtungen	1 000	375,5	- 11,5	3,1	389,7	3,8	- 2,2	539,2	38,4	6,8
Außenhandel³⁾										
Einfuhr (Generalhandel)	Mill. DM	955,2	0,5	25,4	898,6	- 5,9	12,2
Ausfuhr (Spezialhandel)	Mill. DM	618,0	- 1,1	26,0	681,9	10,3	25,9
Gewerbeanzeigen										
Gewerbebeanmeldungen	Anzahl	2 200	17,2	9,3	1 869	- 15,0	- 0,6	2 005	7,3	- 10,3
Gewerbeabmeldungen	Anzahl	2 211	17,2	9,3	1 737	- 15,0	- 0,6	1 770	1,9	- 0,2
Insolvenzen										
Unternehmen	Anzahl	135	- 8,8	31,1	138	2,2	27,8	133	- 3,6	- 25,7
Übrige Schuldner	Anzahl	57	11,8	159,1	41	- 28,1	192,9	54	31,7	116,0
Preisindex für die Lebenshaltung	1995=100	108,2	0,9	2,4	109,0	0,7	2,8	109,0	0,0	2,8

1) Betriebe von Unternehmen mit im Allgemeinen 20 und mehr Beschäftigten 2) einschließlich Tankstellen und Handel mit Kfz

3) Wegen der unterschiedlichen Abgrenzung von General- und Spezialhandel ist eine Saldierung der Ein- und Ausfuhrergebnisse nicht vertretbar.

Konjunkturindikatoren für das Land Brandenburg im Überblick

★★★ Quartalsangaben ... Quartalsangaben ... Quartalsangaben ... Quartalsangaben ... Quartalsangaben ... Quartalsangaben ★★★

Merkmal	Einheit	30.06.1999			30.09.1999			31.12.1999		
		absolut	Veränderung		absolut	Veränderung		absolut	Veränderung	
			z. VQu	z.VJQu		z. VQu	z.VJQu		z. VQu	z.VJQu
		Prozent		Prozent		Prozent		Prozent		
Sozialversicherungspflichtig beschäftigte Arbeitnehmer										
Sozialversicherungspflichtig beschäftigte Arbeitnehmer und zwar	Anzahl	826 873	- 0,4	- 2,4	834 770	1,0	- 3,5	819 984	- 1,8	- 3,3
Frauen	Anzahl	386 149	- 1,8	- 2,7	385 988	- 0,0	- 4,1	383 656	- 0,6	- 4,1
Teilzeitbeschäftigte	Anzahl	107 490	- 0,5	5,7	106 930	- 0,5	- 1,9	108 836	1,8	- 1,7
Löhne und Gehälter (Bruttomonatsverdienste)										
			Juli 2000		Oktober 2000		Januar 2001			
Arbeiter im Produzierenden Gewerbe	DM	3 594	0,3	4,3	3 586	- 0,2	1,1	3 496	- 2,5	0,9
Angestellte im Produzierenden Gewerbe	DM	5 270	1,5	3,1	5 293	0,4	2,5	5 326	0,6	3,8
Handel, Kredit- und Versicherungsgew.	DM	3 672	0,7	2,3	3 753	2,2	4,8	3 776	0,6	3,5
Handwerk			III. Quartal 2000		IV. Quartal 2000		I. Quartal 2001			
Beschäftigte	30.09.98 =100	87,0	- 0,3	- 8,4	84,5	- 2,9	- 8,4	80,1	- 5,2	- 9,0
darunter										
Verarbeitendes Gewerbe	30.09.98 =100	92,8	1,4	- 3,1	90,8	- 2,2	- 2,3	90,2	- 0,7	- 2,3
Baugewerbe	30.09.98 =100	82,6	- 1,9	- 12,9	79,9	- 3,3	- 12,6	71,3	- 10,8	- 15,4
Handel, Instandhaltung und Reparatur von Kfz und Gebrauchsgütern	30.09.98 =100	95,9	1,1	- 2,7	94,0	- 2,0	- 4,2	92,0	- 2,1	- 4,4
Unternehmensdienstleistungen	30.09.98 =100	84,6	0,6	- 4,4	83,3	- 1,5	- 3,5	89,1	7,0	2,4
Umsatz	VJD 1998=100	92,0	- 2,4	- 12,8	97,6	6,1	- 14,4	72,8	- 25,4	- 12,6
darunter										
Verarbeitendes Gewerbe	VJD 1998=100	97,8	2,1	- 6,2	102,8	5,1	- 6,2	82,6	- 19,6	- 5,4
Baugewerbe	VJD 1998=100	89,6	4,9	- 17,0	97,5	8,8	- 18,8	58,7	- 39,8	- 19,0
Handel, Instandhaltung und Reparatur von Kfz und Gebrauchsgütern	VJD 1998=100	93,0	- 14,2	- 9,7	95,3	2,5	- 10,9	89,9	- 5,7	- 8,7
Unternehmensdienstleistungen	VJD 1998=100	88,8	- 3,3	- 9,6	91,2	2,7	- 13,5	88,0	- 3,5	- 1,9
Bauinstallation und Sonstiges Baugewerbe¹⁾										
Betriebe	Anzahl	456	- 4,0	- 10,9	443	- 2,9	- 12,5	391	- 11,7	- 17,5
Beschäftigte	Anzahl	15 437	- 4,0	- 17,7	14 583	- 5,5	- 18,6	12 843	- 11,9	- 21,2
Gesamtumsatz	Mill. DM	520	0,6	- 25,1	591	13,6	- 22,9	350	- 40,8	- 19,0
dar. Ausbaugewerblicher Umsatz	Mill. DM	501	1,0	- 25,0	563	12,5	- 22,7	335	- 40,6	- 19,5
Gesamtumsatz je Beschäftigten	DM	33 679	4,8	- 9,0	40 499	20,3	- 5,3	27 237	- 32,7	2,8

z. VQu = zum Vorquartal; z. VJQu = zum Vorjahresquartal 1) Betriebe von Unternehmen mit 20 und mehr Beschäftigten

Zahlenspiegel Land Brandenburg

Merkmal	Einheit	1998	1999	1999			2000			
		Durchschnitt		Juli	August	September	Juni	Juli	August	September
Bevölkerung										
* Bevölkerung am Monatsende	1 000	2 582	2 594	2 594	2 596	2 596	2 601	2 601	2 601	2 600
Natürliche Bevölkerungsbewegung										
* Eheschließungen	Anzahl	772	852	1 231	1 283	2 051	1 383	1 324	1 294	1 162
* Lebendgeborene	Anzahl	1 429	1 494	1 588	1 586	1 571	1 507	1 705	1 690	1 563
* Gestorbene (ohne tot Geborene)	Anzahl	2 194	2 168	2 123	1 968	2 099	2 105	2 048	2 110	1 885
* darunter im ersten Lebensjahr Gestorbene	Anzahl	6	5	5	1	5	5	4	4	3
* Überschuss der Geborenen (+) bzw. Gestorbenen (-)	Anzahl	- 765	- 674	- 535	- 382	- 528	- 598	- 343	- 420	- 322
Wanderungen										
* Zuzüge über die Landesgrenzen	Anzahl	7 845	7 573	7 837	9 159	7 928	5 765	6 701	7 634	6 385
* darunter aus dem Ausland	Anzahl	1 833	1 811	1 629	1 729	1 990	1 104	910	1 117	825
* Fortzüge über die Landesgrenzen	Anzahl	5 656	5 997	6 095	6 911	6 747	4 607	6 656	7 193	6 406
* darunter in das Ausland	Anzahl	1 170	1 148	827	605	861	637	932	559	551
* Wanderungsgewinn (+) bzw. -verlust (-)	Anzahl	+ 2 189	+ 1 576	+ 1 742	+ 2 248	+ 1 181	+ 1 158	+ 45	+ 441	- 21
* Innerhalb des Landes Umgezogene ¹⁾	Anzahl	7 977	7 796	7 780	8 584	8 388	6 635	7 939	8 489	7 387
Merkmal	Einheit	1995	1996	1997	1998		1999			
		Dezember	Dezember	Dezember	September	Dezember	März	Juni	September	Dezember
Arbeitsmarkt										
* Sozialversicherungspflichtig beschäftigte Arbeitnehmer (ohne Land- u. Forstwirtschaft, Fischerei ²⁾) und zwar	Anzahl	868 410	837 444	809 449	827 583	814 085	796 391	793 173	800 898	789 148
* Frauen	Anzahl	402 062	388 891	378 527	389 498	388 050	381 509	374 748	374 729	373 438
* Ausländer	Anzahl	•	7 044	6 756	7 194	7 111	6 858	7 109	7 256	7 042
* Teilzeitbeschäftigte	Anzahl	84 379	88 694	90 362	106 636	108 440	106 026	105 727	105 339	107 294
* darunter Frauen	Anzahl	74 900	79 628	80 790	91 346	92 311	90 588	89 597	89 279	90 706
darunter in ausgewählten Wirtschaftsabschnitten ³⁾										
Bergbau und Gewinnung von Steinen und Erden	Anzahl	•	•	•	10 716	10 397	9 254	8 749	8 706	8 752
darunter Frauen	Anzahl	•	•	•	2 823	2 687	2 343	2 133	2 085	2 101
Verarbeitendes Gewerbe	Anzahl	•	•	•	120 726	117 420	115 096	115 473	117 349	116 139
darunter Frauen	Anzahl	•	•	•	38 002	37 083	36 383	36 174	36 681	36 448
Energie- und Wasserversorgung	Anzahl	•	•	•	12 055	11 923	11 489	10 982	11 095	11 198
darunter Frauen	Anzahl	•	•	•	3 713	3 668	3 549	3 399	3 455	3 501
Baugewerbe	Anzahl	•	•	•	130 067	122 257	115 966	119 694	122 732	115 175
darunter Frauen	Anzahl	•	•	•	13 706	13 478	13 221	12 787	12 677	12 409
Handel	Anzahl	•	•	•	115 350	114 400	112 401	112 071	112 668	111 986
darunter Frauen	Anzahl	•	•	•	61 731	61 619	60 618	60 223	60 093	60 089
Gastgewerbe	Anzahl	•	•	•	22 493	21 312	20 797	22 202	22 120	20 359
darunter Frauen	Anzahl	•	•	•	15 721	14 744	14 279	15 295	15 205	13 815
Verkehr und Nachrichtenübermittlung	Anzahl	•	•	•	57 739	56 971	57 348	57 614	57 242	56 770
darunter Frauen	Anzahl	•	•	•	18 849	18 675	18 622	18 478	18 023	17 982
Kredit- und Versicherungsgewerbe	Anzahl	•	•	•	13 443	13 656	13 582	13 432	13 913	13 943
darunter Frauen	Anzahl	•	•	•	9 989	10 145	10 099	10 008	10 354	10 366
Grundstückswesen, Vermietungen, Dienstleistungen für Unternehmen	Anzahl	•	•	•	69 706	68 292	67 774	69 656	70 760	69 420
darunter Frauen	Anzahl	•	•	•	35 984	35 619	35 263	35 425	35 650	35 406
Öffentliche Verwaltung	Anzahl	•	•	•	90 139	89 576	88 038	86 123	85 697	85 397
darunter Frauen	Anzahl	•	•	•	62 755	62 444	61 303	59 965	59 545	59 322
Öffentliche und private Dienstleistungen (ohne öffentliche Verwaltung)	Anzahl	•	•	•	184 846	187 757	184 513	177 075	178 496	179 944
darunter Frauen	Anzahl	•	•	•	126 057	127 822	125 758	120 812	120 900	121 947
Merkmal	Einheit	1999	2000	2000			2001			
		Durchschnitt		Februar	März	April	Januar	Februar	März	April
* Arbeitslose ⁴⁾ am Monatsende	Anzahl	223 037	226 388	248 381	242 863	235 268	242 365	247 068	246 583	239 579
* darunter Frauen	Anzahl	119 745	117 940	126 565	123 583	120 974	118 490	118 912	119 504	117 518
Arbeitslosenquote ⁵⁾										
* insgesamt	%	18,7	18,4	20,6	20,2	19,0	19,6	20,0	19,9	19,3
* Frauen	%	20,7	19,7	21,6	21,1	20,0	19,6	19,6	19,7	19,4
* Männer	%	16,8	17,8	19,7	19,3	18,1	19,6	20,2	20,1	19,3
* Ausländer	%	35,1	34,3	38,6	39,0	33,6	36,3	36,4	36,1	36,0
* Jüngere unter 25 Jahren	%	16,2	16,7	18,7	18,9	16,3	16,5	17,6	17,6	16,5
* Offene Stellen	Anzahl	8 546	6 474	6 189	7 050	8 136	5 677	6 743	7 729	8 565
* Kurzarbeiter (Monatsmitte)	Anzahl	4 744	4 318	5 869	6 586	6 448	4 255	5 483	4 946	4 646

Die mit einem Stern versehenen Positionen werden von allen statistischen Landesämtern im „Zahlenspiegel“ veröffentlicht.

1) ohne innerhalb der Gemeinden Umgezogene 2) einschl. ohne Angabe zum Wirtschaftsabschnitt

3) Ab 30. September 1998 nach der Klassifikation der Wirtschaftszweige, Ausgabe 1993 (WZ 93). Ein Vergleich mit früheren Ergebnissen ist nicht mehr möglich.

4) Quelle: Landesarbeitsamt Berlin-Brandenburg 5) bezogen auf abhängige zivile Erwerbspersonen

Zahlenspiegel Land Brandenburg

Merkmal	Einheit	1995	1996	1997	1998		1999		2000	
		Dezember	Dezember	Dezember	Juni	November	Mai	November	Mai	November
Viehbestand										
Rinder (einschl. Kälber).....	1 000	712	716	694	707	681	687	675	664	642
darunter Milchkühe.....	1 000	228	230	222	218	211	206	199	197	191
Schweine.....	1 000	702	718	736	•	811	753	764	741	750
darunter Mastschweine.....	1 000	226	222	234	•	272	241	248	248	255
Zuchtsauen.....	1 000	101	103	105	•	104	101	98	94	96
darunter trächtig.....	1 000	70	70	72	•	71	72	69	67	68
Merkmal	Einheit	1999	2000	1999		2000				2001
		Durchschnitt	Durchschnitt	November	Dezember	Januar	Oktober	November	Dezember	Januar
Tierische Produktion										
* Schlachtmengen ¹⁾	t	10 960	10 699	11 854	11 083	11 128	10 638	10 268	9 107	10 775
* darunter Rinder (ohne Kälber).....	t	1 592	1 384	2 029	1 518	1 513	1 423	1 068	602	1 392
* Kälber.....	t	38	30	56	34	30	20	28	26	28
* Schweine.....	t	9 242	9 189	9 695	9 417	9 502	9 114	9 067	8 367	9 271
* Konsumeier ²⁾	1 000 St.	64 749	65 771	64 707	65 381	64 119	67 949	65 645	68 517	69 620
* Milcherzeugung ³⁾	t	112 430	113 035	104 521	110 694	113 690	109 176	106 075	111 884	111 804
* darunter an Molkereien geliefert.....	t	107 433	108 546	99 390	105 530	108 784	103 837	101 384	107 185	107 185
Merkmal	Einheit	1999	2000	1999	2000				2001	
		Durchschnitt	Durchschnitt	Dezember	Januar	Februar	November	Dezember	Januar	Februar
Gewerbeanzeigen										
Gewerbeanmeldungen.....	Anzahl	2 013	1 867	1 985	2 051	2 030	1 755	1 877	2 200	1 869
Gewerbeabmeldungen.....	Anzahl	1 770	1 657	2 130	2 023	1 748	1 666	1 995	2 211	1 737
Verarbeitendes Gewerbe sowie Bergbau und Gewinnung von Steinen und Erden⁴⁾										
Betriebe.....	Anzahl	1 144	1 169	1 164	1 161	1 161	1 173	1 170	1 153	1 153
* Beschäftigte ⁵⁾	Anzahl	90 885	90 445	91 913	89 714	89 980	90 949	89 713	88 675	88 615
* darunter Arbeiter ⁶⁾	Anzahl	61 782	62 249	62 665	61 340	61 321	63 048	62 006	61 371	61 259
* Geleistete Arbeiterstunden.....	1 000	8 551	8 596	8 213	8 602	8 474	9 201	7 610	8 862	8 270
* Bruttolohnsumme.....	Mill. DM	217,3	224,7	227,2	206,0	204,2	263,5	222,1	213,9	361,7
* Bruttogehaltssumme.....	Mill. DM	162,2	164,4	169,1	152,5	151,9	194,1	166,7	156,7	206,0
* Umsatz (ohne Umsatzsteuer).....	Mill. DM	2 389,0	2 583,8	2 655,8	2 098,2	2 328,6	3 091,5	2 684,6	2 413,9	2 345,5
* darunter Auslandsumsatz.....	Mill. DM	386,7	463,6	534,5	354,4	377,1	633,6	484,0	429,3	435,8
* Index des Auftragseingangs.....	1995 = 100	146,9	160,6	166,2	134,3	146,5	164,4	196,3	147,1	134,0
* Inland.....	1995 = 100	135,8	146,5	146,8	128,8	135,2	157,5	195,5	138,1	132,0
* Ausland.....	1995 = 100	199,0	227,5	257,9	160,3	199,9	196,8	200,3	189,6	143,4
Öffentliche Energie- und Wasserversorgung										
Betriebe.....	Anzahl	104	93	91	91	91	94	96	96	94
Beschäftigte ⁴⁾⁵⁾	Anzahl	10 149	10 207	10 554	10 319	10 311	10 092	10 136	9 917	9 953
darunter Arbeiter ⁶⁾	Anzahl	4 753	4 620	4 860	4 759	4 721	4 527	4 521	4 416	4 399
Geleistete Arbeiterstunden.....	1 000	654	621	634	685	646	636	549	645	580
Bruttolohnsumme.....	Mill. DM	19,6	19,3	20,9	18,1	18,7	28,9	18,7	17,1	16,6
Bruttogehaltssumme.....	Mill. DM	30,4	31,2	38,2	29,8	28,6	49,8	30,7	28,4	28,5
* Stromerzeugung (brutto).....	Mill. kWh	3 037	3 182	3 344	3 465	4 587	3 455	3 202	3 621	3 003

Die mit einem Stern versehenen Positionen werden von allen statistischen Landesämtern im „Zahlenspiegel“ veröffentlicht.

1) aus gewerblichen Schlachtungen (ohne Geflügel); einschl. Schlachtfetten, jedoch ohne Innereien 2) aus Hennenhaltung, ab einer Kapazität von 3 000 Plätzen

3) landwirtschaftlicher Erzeuger des Landes Brandenburg 4) Betriebe von Unternehmen mit im Allgemeinen 20 und mehr Beschäftigten 5) einschl. der tätigen Inhaber

6) einschl. der gewerblich Auszubildenden

Zahlenspiegel Land Brandenburg

Merkmal	Einheit	1999	2000	1999	2000				2001	
		Durchschnitt	Dezember	Januar	Februar	November	Dezember	Januar	Februar	
Baugewerbe und Bautätigkeit										
Vorbereitende Baustellenarbeiten, Hoch- und Tiefbau ¹⁾										
* Beschäftigte ²⁾	Anzahl	62 222	57 606	60 464	56 706	55 322	56 116	54 315	50 532	48 629
* Geleistete Arbeitsstunden	1 000	6 719	6 092	5 358	4 594	4 994	6 598	4 526	3 901	3 778
* Wohnungsbau	1 000	2 821	2 532	2 207	1 970	2 040	2 537	1 683	1 464	1 375
landwirtschaftlicher Bau.....	1 000	47	40	35	27	27	42	32	30	30
gewerblicher Bau ³⁾	1 000	1 895	1 701	1 484	1 307	1 387	1 892	1 354	1 253	1 230
öffentlicher und Straßenbau	1 000	1 956	1 818	1 632	1 290	1 540	2 127	1 457	1 154	1 143
* Brutto Lohnsumme	Mill. DM	155,3	142,8	158,5	132,2	125,4	147,3	133,5	119,9	103,3
* Bruttogehaltssumme	Mill. DM	47,9	45,1	50,2	44,1	43,4	49,2	46,0	41,9	39,6
* Gesamtumsatz (ohne Umsatzsteuer).....	Mill. DM	849,2	756,6	1 077,6	455,3	562,5	959,5	1 009,5	439,8	400,0
* darunter baugewerblicher Umsatz	Mill. DM	837,1	744,2	1 061,1	446,0	553,7	948,0	995,3	433,5	393,1
Wohnungsbau.....	Mill. DM	309,1	260,2	328,2	171,4	185,5	287,0	290,0	136,8	127,7
landwirtschaftlicher Bau.....	Mill. DM	4,5	3,9	4,4	1,8	2,0	5,8	6,2	3,0	2,2
gewerblicher Bau ³⁾	Mill. DM	271,0	242,2	377,9	148,0	190,0	324,0	379,2	154,6	140,2
öffentlicher und Straßenbau	Mill. DM	252,4	237,8	350,6	124,8	176,2	331,1	319,9	139,1	123,1
* Auftragseingänge ⁴⁾ (ohne Umsatzsteuer)	Mill. DM	473,0	423,8	351,2	352,1	332,4	387,0	385,7	308,0	264,3
* Wohnungsbau	Mill. DM	137,4	104,8	102,2	112,3	94,9	81,3	74,4	66,1	78,2
landwirtschaftlicher Bau.....	Mill. DM	2,8	2,3	1,3	1,6	1,6	2,3	1,8	1,7	1,2
* gewerblicher Bau ³⁾	Mill. DM	163,0	160,4	111,3	175,1	123,5	129,3	118,7	150,6	102,1
* öffentlicher und Straßenbau	Mill. DM	169,8	156,3	136,4	63,1	112,5	174,1	190,9	89,7	82,8
Bauinstallation, sonstiges Baugewerbe ^{4) 5)}										
* Beschäftigte ⁶⁾	Anzahl	18 623	15 598	17 914	•	•	•	14 583	•	•
* Geleistete Arbeitsstunden	1 000	6 193	5 038	6 031	•	•	•	4 669	•	•
* Gesamtumsatz (ohne Umsatzsteuer).....	Mill. DM	639,8	514,8	766,0	•	•	•	590,6	•	•
* darunter ausbaugewerblicher Umsatz.....	Mill. DM	614,6	493,9	729,3	•	•	•	563,4	•	•
Baugenehmigungen										
* Wohngebäude (Errichtung neuer Gebäude)	Anzahl	1 305	944	1 394	854	815	697	877	467	676
* darunter mit 1 oder 2 Wohnungen.....	Anzahl	1 271	916	1 348	823	792	683	842	453	667
* umbauter Raum	1 000 m ³	884	661	957	594	562	487	645	336	449
* Wohnfläche.....	1 000 m ²	172	128	187	116	107	94	125	65	88
* veranschlagte Kosten der Bauwerke	Mill. DM	379,1	280,1	406,8	256,6	240,0	204,0	267,2	139,9	188,0
* Nichtwohngebäude (Errichtung neuer Gebäude).....	Anzahl	93	82	98	40	69	80	96	53	63
* umbauter Raum	1 000 m ³	665	564	864	203	367	1 120	822	376	861
* Nutzfläche.....	1 000 m ²	100	83	126	33	60	122	120	57	103
* veranschlagte Kosten der Bauwerke	Mill. DM	160,9	120,1	219,1	47,9	118,0	113,7	210,6	87,3	135,0
* Wohnungen insgesamt (Neubau einschl. Saldo der Baumaßnahmen an bestehenden Gebäuden)	Anzahl	1 807	1 386	2 125	1 200	1 287	1 242	1 399	754	982
* Wohnräume insgesamt.....	Anzahl	9 261	6 644	9 779	5 874	5 079	5 608	6 481	3 440	4 631
* Wohnfläche insgesamt	1 000 m ²	204	151	215	129	134	122	148	80	106
		1998 ⁷⁾	1999 ⁷⁾	1999 ⁷⁾		2000 ⁸⁾				2001 ⁸⁾
		Durchschnitt		November	Dezember	Januar	Oktober	November	Dezember	Januar
Ausfuhr ⁹⁾ (Spezialhandel)										
* Ausfuhr insgesamt.....	Mill. DM	547,8	555,5	710,3	590,3	490,4	779,2	839,2	624,8	618,0
davon										
* Güter der Ernährungswirtschaft.....	Mill. DM	41,7	38,4	52,9	29,7	24,8	35,0	31,5	21,7	31,6
* Güter der gewerblichen Wirtschaft	Mill. DM	506,1	517,1	657,3	560,6	465,6	744,2	807,7	603,2	586,4
davon										
* Rohstoffe	Mill. DM	7,6	8,0	7,3	5,2	18,2	16,6	6,8	8,0	4,8
* Halbwaren	Mill. DM	77,2	71,3	83,6	91,4	81,7	97,6	74,6	85,3	64,3
* Fertigwaren.....	Mill. DM	421,2	437,8	566,4	464,1	365,7	630,1	726,3	509,9	517,3
davon										
* Vorerzeugnisse.....	Mill. DM	175,9	184,7	254,2	180,9	169,7	239,1	301,0	227,8	198,5
* Enderzeugnisse.....	Mill. DM	245,3	253,1	312,3	283,2	196,0	391,0	425,2	282,1	318,8
* Ausfuhr in die EU-Länder	Mill. DM	278,5	264,6	369,9	242,0	254,7	330,1	362,4	319,0	280,1

Die mit einem Stern versehenen Positionen werden von allen statistischen Landesämtern im „Zahlenspiegel“ veröffentlicht.

1) nach der Totalerhebung hochgerechnet 2) einschl. der tätigen Inhaber 3) einschl. für Unternehmen der Bahn und Post

4) Betriebe von Unternehmen mit im Allgemeinen 20 und mehr Beschäftigten 5) ab 1997 Berichtsvierteljahr - 6) am Ende des Berichtsvierteljahres 7) endgültige Angaben

8) vorläufige Angaben 9) Wegen der unterschiedlichen Abgrenzung von Spezialhandel und Generalhandel ist eine Saldierung der Einfuhr- und Ausfuhrergebnisse nicht vertretbar.

Zahlenspiegel Land Brandenburg

Merkmal	Einheit	1998 ¹⁾	1999 ¹⁾	1999 ¹⁾		2000 ²⁾				2001 ⁸⁾
		Durchschnitt		November	Dezember	Januar	Oktober	November	Dezember	Januar
Einfuhr³⁾ (Generalhandel)										
* Einfuhr insgesamt	Mill. DM	605,5	676,9	814,7	861,1	761,5	893,9	1 019,9	950,0	955,2
davon										
* Güter der Ernährungswirtschaft	Mill. DM	52,7	53,0	56,4	56,9	53,7	58,3	50,2	56,6	65,4
* Güter der gewerblichen Wirtschaft	Mill. DM	552,8	623,9	758,2	804,1	707,9	835,6	969,7	893,4	889,9
davon										
* Rohstoffe	Mill. DM	166,3	224,5	310,7	365,0	314,6	259,1	445,1	327,7	383,8
* Halbwaren	Mill. DM	66,5	67,3	67,9	80,7	66,0	185,2	77,0	145,5	160,8
* Fertigwaren	Mill. DM	320,0	332,1	379,6	358,4	327,2	391,3	447,6	420,3	345,3
davon										
* Vorerzeugnisse	Mill. DM	58,4	65,6	97,6	52,2	59,3	84,7	81,1	73,2	80,7
* Enderzeugnisse	Mill. DM	261,6	266,4	282,0	306,1	266,0	306,7	366,6	347,1	264,5
* Einfuhr aus EU-Ländern	Mill. DM	244,5	252,2	305,8	246,8	236,7	270,0	247,8	266,9	232,8
Merkmal	Einheit	1999	2000	1999	2000				2001	
		Durchschnitt		Dezember	Januar	Februar	November	Dezember	Januar	Februar
Einzelhandel										
* Beschäftigte	1995 = 100	93,4	91,6	91,8	91,2	90,9	92,8	91,9	92,5	89,8
* Umsatz nominal	1995 = 100	98,4	96,2	114,8	81,1	88,2	100,7	108,2	86,4	81,3
* Umsatz real	1995 = 100	96,2	92,9	111,9	79,0	85,5	96,8	104,3	83,1	78,0
Gastgewerbe										
* Beschäftigte	1995 = 100	87,3	86,7	85,0	81,8	81,4	86,4	85,0	83,4	82,5
* Umsatz nominal	1995 = 100	82,4	80,9	83,0	66,3	65,2	73,9	80,1	61,3	60,6
* Umsatz real	1995 = 100	78,4	76,2	78,9	63,2	61,7	69,9	75,5	57,6	56,9
Merkmal	Einheit	1999	2000	1999	2000				2001	
		Durchschnitt		Dezember	Januar	Februar	November	Dezember	Januar	Februar
Fremdenverkehr⁴⁾										
* Gästeankünfte	1 000	231,7	246,3	170,2	123,8	138,9	190,8	159,9	131,5	134,9
* darunter von Auslandsgästen	1 000	13,5	17,5	9,6	6,7	8,2	11,5	8,1	9,3	8,6
* Gästeübernachtungen	1 000	654,7	698,9	436,4	364,2	398,6	507,7	424,2	375,5	389,7
* darunter von Auslandsgästen	1 000	33,5	39,5	22,7	16,8	18,9	25,6	18,2	19,9	20,0
Verkehr										
Binnenschifffahrt										
* Gütereingang	1 000 t	163,0	172,9	155,6	80,8	86,6	266,9	223,1	130,3	106,1
* Güterversand	1 000 t	231,3	245,5	321,9	230,9	257,4	348,2	270,0	253,1	226,9
Kraftfahrzeuge⁵⁾										
* Zulassungen fabrikneuer Kraftfahrzeuge	Anzahl	9 381	7 770	9 480	6 528	7 677	7 263	7 122	5 754	6 323
darunter										
* Personenkraftwagen einschl. Kombinationskraftwagen	Anzahl	7 705	6 301	7 832	5 565	6 318	6 149	5 945	4 950	5 250
* Lastkraftwagen	Anzahl	769	662	1 202	635	601	694	796	494	501
Straßenverkehrsunfälle¹⁾										
Unfälle insgesamt	Anzahl	8 734	8 225	9 391	8 042	7 297	8 812	8 948	7 906	7 073
* Unfälle mit Personenschaden	Anzahl	1 236	1 153	1 220	924	873	1 195	1 057	1 002	701
* Getötete Personen	Anzahl	41	35	47	34	23	30	39	28	23
* Verletzte Personen	Anzahl	1 572	1 476	1 547	1 160	1 101	1 535	1 370	1 243	935

Die mit einem Stern versehenen Positionen werden von allen statistischen Landesämtern im „Zahlenspiegel“ veröffentlicht.

1) endgültige Angaben 2) vorläufige Angaben 3) Wegen der unterschiedlichen Abgrenzung von Spezialhandel und Generalhandel ist eine Saldierung der Einfuhr- und Ausfuhrergebnisse nicht vertretbar. 4) Betriebe mit 9 und mehr Betten 5) Quelle Kraftfahrt-Bundesamt, Flensburg

Zahlenspiegel Land Brandenburg

Merkmal	Einheit	1999	2000	2000			2001			
		Durchschnitt		Februar	März	April	Januar	Februar	März	April
Insolvenzen										
* Insolvenzen insgesamt	Anzahl	127	156	122	204	169	192	179	187	...
* Unternehmen einschl. Kleingewerbe	Anzahl	110	126	108	179	137	135	138	133	...
* natürliche Personen als Gesellschafter u. Ä., Nachlässe	Anzahl	11	6	4	5	4	8	6	8	...
* Verbraucher	Anzahl	6	24	10	20	28	49	35	46	...
* Voraussichtliche Forderungen insgesamt	Mill. DM	133	131	85	190	122	216	146	152	...
Preise										
Preisindex für die Lebenshaltung										
* alle privaten Haushalte	1995 = 100	104,4	106,5	106,0	106,0	105,9	108,2	109,0	109,0	109,4
ohne Saisonwaren	1995 = 100	104,4	106,6	106,0	106,1	105,9	108,2	109,1	109,1	109,3
ohne Wohnungsmiete	1995 = 100	103,4	105,4	104,9	104,8	104,8	107,4	108,4	108,5	108,9
Merkmal	Einheit	1999	2000	1999		2000				2001
		Durchschnitt		August	November	Februar	Mai	August	November	Februar
* Preisindex für Wohngebäude ¹⁾	1995 = 100	97,8	97,2	97,8	97,9	97,3	97,1	97,0	97,3	96,2
Merkmal	Einheit	1999	2000	1999		2000				2001
		Durchschnitt		Juli	Oktober	Januar	April	Juli	Oktober	Januar
Löhne und Gehälter										
Arbeiter im Produzierenden Gewerbe ²⁾										
* Bruttomonatsverdienste	DM	3 468	3 570	3 446	3 547	3 464	3 584	3 594	3 586	3 496
* männlich	DM	3 531	3 642	3 517	3 614	3 531	3 653	3 676	3 655	3 565
* weiblich	DM	2 936	3 046	2 866	2 993	2 970	3 078	3 014	3 085	3 027
* Bruttostundenverdienste	DM	20,12	20,63	19,86	20,28	20,76	20,62	20,59	20,61	20,91
* männlich	DM	20,46	21,03	20,20	20,61	21,24	20,99	21,01	20,97	21,41
* weiblich	DM	17,35	17,73	17,08	17,50	17,34	17,87	17,54	17,97	17,69
Angestellte, Bruttomonatsverdienste										
* Produzierendes Gewerbe ²⁾	DM	5 109	5 240	5 113	5 166	5 132	5 190	5 270	5 293	5 326
männlich	DM	5 793	5 929	5 796	5 852	5 811	5 869	5 962	5 988	6 024
weiblich	DM	4 226	4 344	4 245	4 289	4 280	4 312	4 356	4 382	4 397
* kaufmännische Angestellte	DM	4 637	4 822	4 656	4 706	4 685	4 760	4 879	4 902	4 944
* männlich	DM	5 777	6 068	5 806	5 855	5 828	5 965	6 143	6 176	6 238
* weiblich	DM	4 135	4 262	4 157	4 202	4 184	4 220	4 281	4 306	4 328
* technische Angestellte	DM	5 519	5 592	5 512	5 569	5 525	5 557	5 609	5 630	5 660
* männlich	DM	5 798	5 880	5 792	5 851	5 805	5 837	5 898	5 923	5 948
* weiblich	DM	4 482	4 566	4 499	4 536	4 545	4 560	4 560	4 584	4 590
* Handel; Kredit- und Versicherungsgewerbe	DM	3 555	3 691	3 588	3 580	3 650	3 646	3 672	3 753	3 776
männlich	DM	3 848	3 972	3 866	3 849	3 940	3 916	3 958	4 031	4 010
weiblich	DM	3 388	3 527	3 421	3 425	3 474	3 488	3 507	3 591	3 641
* kaufmännische Angestellte	DM	3 565	3 702	3 601	3 596	3 671	3 660	3 680	3 760	3 793
* männlich	DM	3 947	4 064	3 968	3 959	4 076	4 017	4 044	4 105	4 101
* weiblich	DM	3 395	3 533	3 429	3 432	3 481	3 494	3 511	3 598	3 649
technische Angestellte	DM	3 447	3 584	3 466	3 421	3 457	3 514	3 591	3 678	3 597
männlich	DM	3 506	3 637	3 521	3 478	3 500	3 562	3 635	3 743	3 657
weiblich	DM	2 814	3 135	2 837	2 827	2 972	3 088	3 213	3 170	3 171

Die mit einem Stern versehenen Positionen werden von allen statistischen Landesämtern im „Zahlenspiegel“ veröffentlicht.

1) Neubau in konventioneller Bauart, Bauleistungen am Bauwerk

2) Oktober 1999 Neuauswahl der Betriebe im Produzierenden Gewerbe, frühere Angaben sind durch Rückrechnung vergleichbar

Brandenburg ***im Vergleich***



Ausgewählte Konjunkturindikatoren für Deutschland

★★★ Grundzahlen ... Grundzahlen ... Grundzahlen ... Grundzahlen ... Grundzahlen ... Grundzahlen ... Grundzahlen ... Grundzahlen ... ★★★

Merkmal	Einheit	2000	2000			2001		
		Jahr bzw. Durchschnitt	Oktober	November	Dezember	Januar	Februar	März
Bevölkerung								
Bevölkerungsstand	1 000
Arbeitsmarkt und Erwerbstätigkeit								
Arbeitslose	Anzahl	3 888 652	3 610 977	3 645 214	3 808 884	4 093 216	4 112 638	3 999 585
Arbeitslosenquote ¹⁾	Prozent	9,6	8,9	8,9	9,3	10,0	10,1	9,8
Männer	Prozent	9,2	8,3	8,5	9,0	10,0	10,2	9,8
Frauen	Prozent	10,0	9,5	9,5	9,7	10,0	10,0	9,8
Offene Stellen	Anzahl	513 963	491 314	467 820	454 287	484 294	544 124	577 822
Arbeitsvermittlung	Anzahl	3 517 915	302 074	264 905	258 668	254 557	277 494	362 255
Kurzarbeiter	Anzahl	86 052	65 818	70 364	69 646	92 062	121 508	129 517
Erwerbstätige im Inland	1 000	38 532	39 137	39 083	38 934	38 210	38 199	38 363
Erwerbstätige Inländer	1 000	38 466	39 070	39 029	38 881	38 169	38 172	38 332
Bergbau und Verarbeitendes Gewerbe²⁾								
Betriebe	Anzahl	48 913	48 836	48 791	48 750	49 188	49 125	49 136
Beschäftigte	1 000	6 375	6 425	6 423	6 395	6 378	6 382	6 390
Gesamtumsatz	Mill. DM	2 555 613	222 390	236 443	216 897	208 521	209 719	238 497
darunter Auslandsumsatz	Mill. DM	927 061	82 117	87 036	79 466	77 992	79 558	90 882
Exportquote	Prozent	36,3	36,9	36,8	36,6	37,4	37,9	38,1
Umsatz je Beschäftigten	DM	400 880	34 613	36 812	33 917	32 694	32 861	37 323
Geleistete Arbeiterstunden	1 000	6 312 000	538 994	560 341	475 239	532 072	517 554	558 854
Bruttolohn- und Gehaltssumme	Mill. DM	432 508	35 402	45 994	36 566	35 865	33 822	35 174
Produktionsindex Produzierendes Gewerbe	1995=100	113,5	119,9	124,9	109,7	108,2	108,4	122,4
Index des Auftragseingangs	1995=100	129,0	132,4	137	127,2	131,4	129,6	142,7
Vorbereitende Baustellenarbeiten, Hoch- und Tiefbau²⁾								
Betriebe	Anzahl	12 870	12 468	12 419	12 342	12 217	12 125	12 067
Beschäftigte	1 000	653	655	647	628	587	567	573
Geleistete Arbeitsstunden	1 000	784 267	70 688	71 295	50 300	41 072	44 207	54 073
Bruttolohnsumme	Mill. DM	25 528	2 226	2 497	1 987	1 743	1 531	1 666
Bruttogehaltssumme	Mill. DM	10 314	831	1 048	854	790	765	771
Gesamtumsatz	Mill. DM	141 035	13 020	14 048	14 103	7 261	7 380	9 139
Index des Auftragseingangs	1995=100	75,1	72,3	64,3	69,4	51,9	56,9	79,9
Produktionsindex f.d. Bauhauptgewerbe	1995=100	84,9	92,2	92	65,0	53,6	58,2	71,5
Einzelhandel								
Beschäftigte	1995=100	95,3	95,6	95,7	95,6	94,4	96,4	94,4
Umsatz nominal	1995=100	105,2	105,3	111,2	123,4	96,9	92,6	111,3
Gastgewerbe								
Beschäftigte	1995=100	86,9	87,8	83,9	84,0	81,0	82,8	84,9
Umsatz nominal	1995=100	97,1	103,4	88,8	97,3	79,0	80,2	89,6
Außenhandel								
Einfuhr	Mill. DM	1 064 309	99 033	102 203	95 067	82 417	88 992	91 967
Ausfuhr	Mill. DM	1 167 343	111 280	111 057	97 446	101 127	101 634	109 354
Preisindex für die Lebenshaltung	1995=100	106,9	108	107,7	107,8	108,3	109,0	109,1

z. VM = zum Vormonat; z. VJM = zum Vorjahresmonat

1) aller zivilen Erwerbspersonen. 2) Betriebe von Unternehmen mit im Allgemeinen 20 und mehr Beschäftigten

Quelle: Statistisches Bundesamt

Ausgewählte Konjunkturindikatoren für Deutschland

★★★ Grundzahlen + Veränderungsraten ... Grundzahlen + Veränderungsraten ... Grundzahlen + Veränderungsraten ... ★★★

Merkmal	Einheit	Januar 2001			Februar 2001			März 2001		
		absolut	Veränderung		absolut	Veränderung		absolut	Veränderung	
			z. VM	z.VJM		z. VM	z.VJM		z. VM	z.VJM
		Prozent		Prozent		Prozent		Prozent		
Bevölkerung										
Bevölkerungsstand	1 000
Arbeitsmarkt und Erwerbstätigkeit										
Arbeitslose	Anzahl	4 093 216	7,5	-4,7	4 112 638	0,5	-3,8	3 999 585	-2,7	-3,4
Arbeitslosenquote ¹⁾	Prozent	10,0	x	x	10,1	x	x	9,8	x	x
Männer	Prozent	10,0	x	x	10,2	x	x	9,8	x	x
Frauen	Prozent	10,0	x	x	10,0	x	x	9,8	x	x
Offene Stellen	Anzahl	484 294	6,6	10,4	544 124	12,4	9,3	577 822	6,2	7,9
Arbeitsvermittlung	Anzahl	254 557	-1,6	6,7	277 494	9,0	5,8	362 255	30,5	16,2
Kurzarbeiter	Anzahl	92 062	2,4	2,4	121 508	2,6	2,6	129 517	2,5	2,5
Erwerbstätige im Inland	1 000	38 210	-1,9	1,1	38 199	0,0	1,0	38 363	0,4	0,8
Erwerbstätige Inländer	1 000	38 169	-1,8	1,1	38 172	0,0	1,0	38 332	0,4	0,8
Bergbau und Verarbeitendes Gewerbe²⁾										
Betriebe	Anzahl	49 188	0,9	0,4	49 125	-0,1	0,4	49 136	0,0	0,4
Beschäftigte	1000	6 378	-0,2	1,0	6 382	0,1	1,0	6 390	0,1	0,9
Gesamtumsatz	Mill. DM	208 521	-3,9	17,6	209 719	0,6	4,8	238 497	13,7	4,9
darunter Auslandsumsatz	Mill. DM	77 992	-1,9	23,8	79 558	2,0	9,8	90 882	14,2	9,8
Geleistete Arbeiterstunden	1 000	532 072	12,4	4,9	517 554	-2,7	-3,6	558 854	8,0	-2,0
Bruttolohn- und Gehaltssumme	Mill. DM	35 865	-1,7	7,2	33 822	-5,7	1,3	35 174	4,0	3,8
Produktionsindex Produzierendes Gewerbe	1995=100	108,2	-1,5	11,1	108,4	0,2	-0,5	122,4	12,9	0,5
Index des Auftragseingangs	1995=100	131,4	2,6	16,7	129,6	-1,4	1,8	142,7	10,1	0,2
Vorbereitende Baustellenarbeiten, Hoch- und Tiefbau²⁾										
Betriebe	Anzahl	12 217	-1,0	-8,2	12 125	-0,8	-8,2	12 067	-0,5	-8,1
Beschäftigte	1000	587	-6,6	-10,5	567	-3,4	-11,5	573	1,1	-11,8
Geleistete Arbeitsstunden	1 000	41 072	-18,3	-13,4	44 207	7,6	21,9	54 073	22,3	-17,8
Bruttolohnsumme	Mill. DM	1 743	-12,3	-6,7	1 531	-12,2	-14,8	1 666	8,8	-16,5
Bruttogehaltssumme	Mill. DM	790	-7,5	-6,5	765	-3,1	-6,6	771	0,7	-6,7
Gesamtumsatz	Mill. DM	7 261	-48,5	-5,8	7 380	1,6	-13,9	9 139	23,8	-13,4
Index des Auftragseingangs	1995=100	51,9	-25,2	-6,9	56,9	9,6	-9,8	79,9	40,4	-12,1
Produktionsindex f.d. Bauhauptgewerbe	1995=100	53,6	-17,7	-6,3	58,2	8,6	-18,3	71,5	22,9	-17,7
Einzelhandel										
Beschäftigte	1995=100	94,4	1,6	-0,4	96,4	-1,2	-1,0	94,4	-2,1	-0,2
Umsatz nominal	1995=100	96,9	-21,7	6,1	92,6	-5,7	-5,5	111,3	20,2	0,5
Gastgewerbe										
Beschäftigte	1995=100	81,0	-3,9	-1,0	82,8	2,2	-0,6	84,9	2,5	0,2
Umsatz nominal	1995=100	79,0	-18,0	-2,5	80,2	0,5	-4,7	89,6	11,7	-1,0
Außenhandel										
Einfuhr	Mill. DM	82 417	-2,8	20,0	88 992	-3,7	14,3	91 967	3,3	0,9
Ausfuhr	Mill. DM	101 127	3,8	23,0	101 634	0,5	11,9	109 354	7,6	7,2
Preisindex für die Lebenshaltung	1995=100	108,3	0,5	2,4	109,0	0,6	2,6	109,1	0,1	2,5

z. VM = zum Vormonat; z. VJM = zum Vorjahresmonat

1) aller zivilen Erwerbspersonen. 2) Betriebe von Unternehmen mit im Allgemeinen 20 und mehr Beschäftigten.

Quelle: Statistisches Bundesamt

Konjunkturindikatoren - Brandenburg im Vergleich

März 2001

Merkmal	Einheit	Brandenburg			Deutschland			Basis Deutschland = 100 Prozent
		absolut	Veränderung		absolut	Veränderung		
			z. VM	z.VJM		z. VM	z.VJM	
			Prozent			Prozent		
Bevölkerung								
Bevölkerungsstand	1 000
Arbeitsmarkt								
Arbeitslose	Anzahl	246 583	- 0,2	1,5	3 999 585	- 2,7	- 3,4	6,2
Arbeitslosenquote ¹⁾	Prozent	18,4	x	x	9,8	x	x	187,8
Offene Stellen	Anzahl	7 729	14,6	9,6	577 822	6,2	7,9	1,3
Kurzarbeiter	Anzahl	4 946	- 9,8	- 24,9	129 517	2,5	2,5	3,8
Bergbau und Verarbeitendes Gewerbe²⁾								
Betriebe	Anzahl	1 163	0,9	- 0,6	49 136	0,0	0,4	2,4
Beschäftigte	1 000	89	0,5	- 1,5	6 390	0,1	0,9	1,4
Gesamtumsatz	Mill. DM	2 776	18,4	8,4	238 497	13,7	4,9	1,2
darunter Auslandsumsatz	Mill. DM	529	21,4	19,9	90 882	14,2	9,8	0,6
Geleistete Arbeiterstunden	1 000	9 079	9,8	- 2,2	558 854	8,0	- 2,0	1,6
Bruttolohn- und Gehaltssumme	Mill. DM	376	3,9	1,9	35 174	4,0	3,8	1,1
Produktionsindex Produzierendes Gewerbe	1995=100	152,1	17,3	7,0	122,4	12,9	0,5	124,3
Index des Auftragseingangs	1995=100	165,0	23,1	- 21,9	142,7	10,1	0,2	115,6
Vorbereitende Baustellen- arbeiten, Hoch- und Tiefbau²⁾								
Betriebe	Anzahl	688	- 0,7	- 12,7	12 067	- 0,5	- 8,1	5,7
Beschäftigte	1 000	31	0,2	- 17,0	573	1,1	- 11,8	5,4
Geleistete Arbeitsstunden	1 000	2 965	22,3	- 25,1	54 073	22,3	- 17,8	5,5
Gesamtumsatz	Mill. DM	375	28,1	- 24,2	9 139	23,8	- 13,4	4,1
Index des Auftragseingangs	1995=100	65,0	58,6	- 13,9	79,9	40,4	- 12,1	81,4
Einzelhandel								
Beschäftigte	1995=100	91,2	1,6	- 0,1	94,4	- 2,1	- 0,2	96,6
Umsatz nominal	1995=100	99,8	22,8	- 3,9	111,3	20,2	0,5	89,7
Gastgewerbe								
Beschäftigte	1995=100	82,6	0,1	- 1,2	84,9	2,5	0,2	97,3
Umsatz nominal	1995=100	71,4	17,8	- 1,5	89,6	11,7	- 1,0	79,7
Außenhandel³⁾								
Einfuhr	Mill. DM	898,6	- 5,9	12,2	88 992,0	- 3,7	14,3	1,0
Ausfuhr	Mill. DM	681,9	10,3	25,9	101 634,0	0,5	11,9	0,7
Preisindex für die Lebenshaltung	1995=100	109,0	0,0	2,8	109,1	0,1	2,5	99,9

z. VM = zum Vormonat; z. VJM = zum Vorjahresmonat

1) aller zivilen Erwerbspersonen. 2) Betriebe von Unternehmen mit im Allgemeinen 20 und mehr Beschäftigten.

3) Februar

Konjunkturindikatoren - Brandenburg im Vergleich

März 2001

Merkmal	Einheit	Brandenburg			Mecklenburg-Vorpommern			Sachsen			Sachsen - Anhalt			Thüringen			Deutschland			
		Veränderung		absolut	Veränderung		absolut	Veränderung		absolut	Veränderung		absolut	Veränderung		absolut	Veränderung		absolut	
		z. VM	z. VJM		z. VM	z. VJM		z. VM	z. VJM		z. VM	z. VJM		z. VM	z. VJM		z. VM	z. VJM		z. VM
		Prozent		Prozent		Prozent		Prozent		Prozent		Prozent		Prozent		Prozent		Prozent		
Arbeitsmarkt																				
Arbeitslose	Anzahl	-0,2	1,5	180 223	-2,0	4,7	423 191	-2,0	2,0	283 411	-2,9	-1,6	207 637	-3,3	-1,4	3 999 585	-2,7	-3,4		
Arbeitslosenquote ¹⁾	Prozent	x	x	20,9	x	x	20,0	x	x	22,1	x	x	17,6	x	x	9,8	x	x	x	
Offene Stellen	Anzahl	14,6	9,6	8 354	-5,8	-5,8	23 135	6,8	6,5	14 378	19,5	17,6	15 958	19,1	-3,0	577 822	6,2	7,9		
Kurzarbeiter	Anzahl	-9,8	-24,9	3 119	9,2	-7,5	11 369	12,8	-3,7	6 447	14,0	3,4	5 362	13,5	6,3	129 517	2,5	2,5		
Bergbau und Verarbeitendes Gewerbe²⁾																				
Betriebe	Anzahl	0,9	-0,6	642	0,0	0,8	2 828	0,3	1,5	1 310	0,0	3,0	1 694	0,4	-0,1	49 136	0,0	0,4		
Beschäftigte	1 000	0,5	-1,5	48 049	0,3	2,7	223 813	0,0	3,7	104 401	-0,1	1,4	135 798	0,3	4,8	6 390	0,1	0,9		
Gesamtumsatz	Mill. DM	18,4	8,4	1 180	2,5	-13,4	6 012	12,8	10,3	3 398	13,3	21,4	3 481	14,0	6,9	238 497	13,7	4,9		
darunter Auslandsumsatz	Mill. DM	21,4	19,9	166	-28,3	-60,8	1 761	11,5	21,4	653	7,7	29,8	868	19,8	24,8	90 882	14,2	9,8		
Geleistete Arbeiterstunden	1 000	9,8	-2,2	4 981	10,2	-1,3	23 617	10,3	-0,6	11 083	9,4	3,6	14 615	8,9	0,5	558 854	8,0	-2,0		
Bruttolohn- und Gehaltssumme	Mill. DM	3,9	1,9	179	3,3	4,3	867	4,2	7,8	403	3,2	1,9	495	3,9	6,1	35 174	4,0	3,8		
Vorbereitende Baustellenarbeiten, Hoch- und Tiefbau²⁾																				
Betriebe	Anzahl	-0,7	-12,7	473	-0,6	-10,1	1 054	-1,5	-18,3	741	-0,8	-9,7	620	-0,3	-15,0	12 067	-0,5	-8,1		
Beschäftigte	1 000	0,2	-17,0	19 504	-0,7	-18,2	47 347	-0,0	-19,9	30 950	0,7	-14,8	26 498	2,8	-15,6	573	1,1	-11,8		
Geleistete Arbeitsstunden	1 000	22,3	-25,1	1 908	7,9	-21,3	4 174	21,7	-27,6	2 950	23,3	-20,7	2 486	23,7	-22,7	54 073	22,3	-17,8		
Bruttolohn- und Gehaltssumme	Mill. DM	4,9	-18,7	65	4,6	-19,6	162	2,4	-20,8	107	6,7	-14,1	87	6,3	0,0	2 437	6,1	-10,2		
Gesamtumsatz	Mill. DM	28,1	-24,2	206	20,2	-30,7	632	14,0	-22,8	361	22,2	-6,0	325	28,0	-12,4	9 139	23,8	-13,4		
darunter Baugewerblicher Umsatz	Mill. DM	27,9	-24,1	203	20,6	-30,7	622	13,8	-23,0	356	22,6	-6,3	322	28,2	0,0					
Außenhandel³⁾																				
Einfuhr	Mill. DM	-5,9	12,2	255,8	-11,7	4,9	1 130,0	-0,6	17,8	702,2	0,4	14,1	598,2	9,7	-1,9	88 992,0	-3,7	14,3		
Ausfuhr	Mill. DM	10,3	25,9	403,5	25,1	59,1	2 006,6	2,5	38,3	803,5	37,7	54,9	774,8	-11,1	20,5	101 634,0	0,5	11,9		
Preisindex für die Lebenshaltung	1995=100	0,0	2,8	108,8	0,2	2,4	110,4	0,1	2,8	111,0	0,2	2,9	110,2	0,3	3,0	109,1	0,1	2,5		

z. VM = zum Vormonat; z. VJM = zum Vorjahresmonat

1) aller zivilen Erwerbspersonen. 2) Betriebe von Unternehmen mit im Allgemeinen 20 und mehr Beschäftigten.

3) Februar 2001

Brandenburg

Regional



Ausgewählte Regionaldaten

Bevölkerung und Bevölkerungsbewegung am 30.06.2000

Verwaltungsbezirk	Lebendgeborene	Gestorbene	Überschuss der Geborenen/ Gestorbenen	Zuzüge über die Gemeindegrenzen	Fortzüge über die Gemeindegrenzen	Wanderungsgewinn (+) bzw. -verlust (-)	Bevölkerung am Monatsende		
								Anzahl	
Kreisfreie Städte									
Brandenburg an der Havel	31	77	-	46	156	242	-	86	78 309
Cottbus	65	101	-	36	303	491	-	188	109 874
Frankfurt (Oder)	58	49	+	9	222	307	-	85	73 118
Potsdam	76	80	-	4	426	528	-	102	129 086
Landkreise									
Barnim	92	138	-	46	898	702	+	196	168 469
Dahme-Spreewald	89	112	-	23	924	702	+	222	158 287
Elbe-Elster	74	115	-	41	356	466	-	110	132 172
Havelland	107	105	+	2	887	628	+	259	146 098
Märkisch-Oderland	115	140	-	25	1 229	992	+	237	187 284
Oberhavel	113	159	-	46	1 092	816	+	276	190 461
Oberspreewald-Lausitz	68	132	-	64	469	581	-	112	146 844
Oder-Spree	103	148	-	45	1 224	976	+	248	196 709
Ostprignitz-Ruppin	61	90	-	29	368	425	-	57	113 509
Potsdam-Mittelmark	135	183	-	48	1 321	835	+	486	207 505
Prignitz	62	83	-	21	312	373	-	61	96 577
Spree-Neiße	93	126	-	33	939	901	+	38	154 481
Teltow-Fläming	88	136	-	48	813	664	+	149	158 863
Uckermark	77	131	-	54	461	613	-	152	153 194
Land Brandenburg	1 507	2 105	-	598	12 400	11 242	+	1 158	2 600 840

Beschäftigung am 30.09.1999

Verwaltungsbezirk	Sozialversicherungspflichtig beschäftigte Arbeitnehmer	davon		davon		davon	
		Frauen	Männer	Arbeiter	Angestellte	Teilzeitbeschäftigte	Vollzeitbeschäftigte
Anzahl							
Kreisfreie Städte							
Brandenburg an der Havel	26 711	12 740	13 971	12 864	13 847	3 223	23 488
Cottbus	54 087	27 811	26 276	21 982	32 105	7 304	46 783
Frankfurt (Oder)	34 094	18 055	16 039	12 710	21 384	4 666	29 428
Potsdam	68 403	35 765	32 638	23 515	44 888	8 085	60 318
Landkreise							
Barnim	47 614	21 946	25 668	24 496	23 118	5 892	41 722
Dahme-Spreewald	50 604	23 474	27 130	26 241	24 363	6 587	44 017
Elbe-Elster	38 029	16 777	21 252	21 577	16 452	5 076	32 953
Havelland	40 085	18 402	21 683	22 300	17 785	5 419	34 666
Märkisch-Oderland	52 592	23 181	29 411	27 898	24 694	5 971	46 621
Oberhavel	52 255	23 175	29 080	27 877	24 378	7 057	45 198
Oberspreewald-Lausitz	44 373	19 671	24 702	24 678	19 695	6 064	38 309
Oder-Spree	56 339	24 784	31 555	30 816	25 523	6 158	50 181
Ostprignitz-Ruppin	37 034	17 411	19 623	19 836	17 198	4 611	32 423
Potsdam-Mittelmark	62 767	27 902	34 865	32 759	30 008	7 878	54 889
Prignitz	28 636	13 154	15 482	16 133	12 503	3 947	24 689
Spree-Neiße	46 466	19 826	26 640	26 842	19 624	6 865	39 601
Teltow-Fläming	48 414	20 906	27 508	26 417	21 997	5 556	42 858
Uckermark	46 267	21 008	25 259	25 327	20 940	6 571	39 696
Land Brandenburg	834 770	385 988	448 782	424 268	410 502	106 930	727 840

Ausgewählte Regionaldaten

Noch: Beschäftigung am 30.9.1999

Verwaltungsbezirk	Sozialversicherungspflichtig beschäftigte Arbeitnehmer	davon im Wirtschaftszweig						ohne Angabe
		Land- und Forstwirtschaft, Tierhaltung und Fischerei	Produzierendes Gewerbe	darunter		Handel, Gastgewerbe und Verkehr	sonstige Dienstleistungen	
				Verarbeitendes Gewerbe	Baugewerbe			
Anzahl								
Kreisfreie Städte								
Brandenburg an der Havel	26 711	227	8 747	4 786	3 554	5 136	12 594	7
Cottbus	54 087	361	11 066	3 764	4 952	12 422	30 232	6
Frankfurt (Oder)	34 094	264	6 105	2 267	3 420	6 976	20 744	5
Potsdam	68 403	262	9 543	2 742	5 435	12 958	45 637	3
Landkreise								
Barnim	47 614	1 396	13 785	6 170	7 201	12 162	20 271	.
Dahme-Spreewald	50 604	2 112	14 135	6 473	7 016	17 012	17 338	7
Elbe-Elster	38 029	2 523	14 488	6 412	7 258	8 097	12 896	25
Havelland	40 085	1 900	13 760	7 301	6 159	10 039	14 385	1
Märkisch-Oderland	52 592	3 394	16 245	5 741	9 999	13 137	19 808	8
Oberhavel	52 255	1 948	19 303	11 284	7 722	11 168	19 833	3
Oberspreewald-Lausitz	44 373	1 171	17 655	7 984	6 310	8 943	16 593	11
Oder-Spree	56 339	2 362	21 921	10 692	10 128	11 612	20 436	8
Ostprignitz-Ruppin	37 034	2 802	11 984	5 333	6 098	7 559	14 689	.
Potsdam-Mittelmark	62 767	3 175	19 754	7 799	11 502	16 456	23 364	18
Prignitz	28 636	2 165	8 813	4 255	4 262	6 681	10 977	.
Spree-Neiße	46 466	1 696	20 427	6 605	8 132	9 781	14 553	9
Teltow-Fläming	48 414	2 615	17 342	10 483	6 542	12 771	15 679	7
Uckermark	46 267	3 499	14 809	7 258	7 042	9 120	18 837	2
Land Brandenburg	834 770	33 872	259 882	117 349	122 732	192 030	348 866	120

Arbeitsmarkt im März 2001

Verwaltungsbezirk	Arbeitslose					Arbeitslosenquote ¹⁾		
	insgesamt	und zwar				Berichtsmonat	Vormonat	Vorjahresmonat
		Frauen	Jugendliche unter 25 Jahren	Arbeitslose über 55 Jahre	teilzeitarbeit-suchend			
Anzahl						Prozent		
Kreisfreie Städte								
Brandenburg an der Havel ²⁾
Cottbus ³⁾
Frankfurt (Oder)	7 975	3 760	954	1 140	132	20,9	20,8	20,6
Potsdam ²⁾
Landkreise								
Barnim	15 633	7 147	2 021	2 337	367	19,8	20,1	20
Dahme-Spreewald	11 682	5 506	1 346	1 970	408	15,9	16,4	17,1
Elbe-Elster	14 844	7 502	1 476	2 323	372	23,7	23,3	24,8
Havelland	13 225	6 428	1 404	2 003	428	19,6	19,6	19,1
Märkisch-Oderland	18 113	8 327	2 331	2 512	409	20,8	20,2	20,2
Oberhavel	16 696	7 929	1 978	2 591	620	18,7	18,7	18,1
Oberspreewald-Lausitz	18 270	9 150	1 924	3 569	372	25,8	26,0	26,5
Oder-Spree	17 958	8 837	2 009	2 886	328	19,3	18,9	19,3
Ostprignitz-Ruppin	11 756	5 850	1 282	1 499	225	21,9	21,6	21,8
Potsdam-Mittelmark	31 073	14 516	3 758	5 697	1 041	15,6	15,9	16,1
Prignitz	10 256	5 243	982	1 357	195	22,8	23,0	22,3
Spree-Neiße	26 616	12 950	3 019	4 867	617	20,4	20,6	21,7
Teltow-Fläming	12 976	6 350	1 433	2 042	506	17,1	17,6	17,9
Uckermark	19 510	10 009	1 930	2 801	229	26,6	26,3	25,9
Land Brandenburg	246 583	119 504	27 847	39 594	6 249	19,9	20,0	20,2

1) bezogen auf abhängig zivile Erwerbspersonen 2) Angaben im Landkreis Potsdam-Mittelmark enthalten. 3) Angaben im Landkreis Spree-Neiße enthalten.

Ausgewählte Regionaldaten

Noch: Arbeitsmarkt im März 2001

Verwaltungsbezirk	Arbeitslose			Offene Stellen		Arbeitsvermittlungen	
	insgesamt	langzeit- arbeitslos	schwer- behindert	Berichts- monat	seit Jahres- beginn	Berichts- monat	seit Jahres- beginn
	Anzahl						
Kreisfreie Städte							
Brandenburg an der Havel ¹⁾
Cottbus ²⁾
Frankfurt (Oder)	7 975	3 143	283	210	692	452	1 025
Potsdam ¹⁾
Landkreise							
Barnim	15 633	4 799	603	492	1 290	489	1 276
Dahme-Spreewald	11 682	3 524	345	463	1 181	642	1 545
Elbe-Elster	14 844	5 392	367	313	834	328	685
Havelland	13 225	4 226	226	287	803	744	1 352
Märkisch-Oderland	18 113	5 331	481	346	1 009	716	1 351
Oberhavel	16 696	5 706	328	331	775	625	1 261
Oberspreewald-Lausitz	18 270	7 375	520	649	1 384	547	1 573
Oder-Spree	17 958	5 674	590	394	1 102	737	1 524
Ostprignitz-Ruppin	11 756	4 035	165	319	874	507	1 045
Potsdam-Mittelmark	31 073	10 793	687	1 836	4 718	4 079	6 739
Prignitz	10 256	3 544	133	253	594	535	964
Spree-Neiße	26 616	10 387	785	1 066	2 912	960	2 437
Teltow-Fläming	12 976	4 620	265	302	823	887	1 873
Uckermark	19 510	7 082	468	468	1 158	577	1 239
Land Brandenburg	246 583	85 631	6 246	7 729	20 149	12 825	25 889

1) Angaben im Landkreis Potsdam-Mittelmark enthalten. 2) Angaben im Landkreis Spree-Neiße enthalten.

Gewerbeanzeigen im März 2001

Verwaltungsbezirk	Gewerbeanzeigen						
	Gewerbeanmeldungen			Gewerbeabmeldungen			Gewerbe- ummeldungen
	Berichts- monat	darunter Neuerrich- tungen	Vorjahres- monat	Berichts- monat	darunter vollständige Aufgabe	Vorjahres- monat	
	Anzahl						
Kreisfreie Städte							
Brandenburg an der Havel	43	33	31	62	54	72	32
Cottbus	86	73	122	78	63	107	44
Frankfurt (Oder)	72	55	63	57	38	57	27
Potsdam	165	147	137	132	104	112	47
Landkreise							
Barnim	150	125	161	162	125	97	28
Dahme-Spreewald	159	125	144	140	98	111	38
Elbe-Elster	71	57	75	64	50	77	26
Havelland	151	124	144	136	98	98	31
Märkisch-Oderland	129	111	162	98	83	138	38
Oberhavel	201	178	187	158	121	160	46
Oberspreewald-Lausitz	77	62	92	75	64	66	28
Oder-Spree	186	157	158	150	116	112	46
Ostprignitz-Ruppin	58	52	51	57	48	34	12
Potsdam-Mittelmark	164	150	220	124	97	154	21
Prignitz	46	43	81	36	28	53	7
Spree-Neiße	103	93	121	86	71	100	23
Teltow-Fläming	91	84	181	103	85	127	16
Uckermark	53	49	105	52	44	99	9
Land Brandenburg	2 005	1 718	2 235	1 770	1 387	1 774	519

Ausgewählte Regionaldaten

Insolvenzen im März 2001

Verwaltungsbezirk	Insolvenzen					
	Verfahren				Forderungen	
	Berichtsmonat	darunter		Vorjahresmonat	Berichtsmonat	Vorjahresmonat
		Unternehmen und Freie Berufe	übrige Schuldner			
Anzahl				1.000 DM		
Kreisfreie Städte						
Brandenburg an der Havel	2	2	0	3	393	411
Cottbus	5	3	2	8	1 885	8 629
Frankfurt (Oder)	9	4	5	7	4 923	4 215
Potsdam	14	12	2	14	5 290	7 651
Landkreise						
Barnim	16	13	3	15	10 189	16 398
Dahme-Spreewald	12	9	3	14	3 934	15 626
Elbe-Elster	4	1	3	6	2 851	2 206
Havelland	11	8	3	10	2 745	6 048
Märkisch-Oderland	18	9	9	22	9 144	14 666
Oberhavel	9	8	1	22	10 204	56 127
Oberspreewald-Lausitz	6	3	3	6	2 594	2 296
Oder-Spree	23	13	10	17	11 961	8 851
Ostprignitz-Ruppin	11	11	0	7	6 728	2 025
Potsdam-Mittelmark	16	14	2	20	58 719	22 066
Prignitz	4	2	2	4	6 244	3 513
Spree-Neiße	12	9	3	8	8 229	6 122
Teltow-Fläming	11	10	1	10	4 256	6 011
Uckermark	4	2	2	11	1 550	7 040
Land Brandenburg	187	133	54	204	151 839	189 901

Verarbeitendes Gewerbe sowie Bergbau und Gewinnung von Steinen und Erden im März 2001

Verwaltungsbezirk	Verarbeitendes Gewerbe sowie Bergbau und Gewinnung von Steinen und Erden ¹⁾					
	Betriebe	Beschäftigte	Bruttolohn- und gehaltsumme	Geleistete Arbeiterstunden	Gesamtumsatz	darunter Auslandsumsatz
	Anzahl		1 000 DM	1 000	1 000 DM	
Kreisfreie Städte						
Brandenburg an der Havel	30	4 276	20 432	498	93 625	3 885
Cottbus	35	3 491	13 377	345	35 286	.
Frankfurt (Oder)	18	1 127	5 440	78	38 488	.
Potsdam	24	1 647	8 466	109	34 644	676
Landkreise						
Barnim	68	4 001	15 351	458	84 166	11 245
Dahme-Spreewald	89	4 603	18 174	472	123 236	20 681
Elbe-Elster	90	5 444	18 765	563	134 083	7 451
Havelland	66	4 741	17 161	508	154 277	9 941
Märkisch-Oderland	67	3 598	13 463	377	72 765	3 321
Oberhavel	84	8 145	43 583	694	272 272	63 472
Oberspreewald-Lausitz	58	6 187	26 472	523	159 716	9 731
Oder-Spree	87	7 933	34 779	860	298 207	83 003
Ostprignitz-Ruppin	68	3 547	12 330	424	108 939	26 063
Potsdam-Mittelmark	110	4 634	18 155	473	130 274	26 302
Prignitz	50	3 555	12 693	431	93 122	21 082
Spree-Neiße	69	8 770	37 112	972	207 190	40 327
Teltow-Fläming	98	8 697	39 334	799	314 353	174 472
Uckermark	52	4 700	20 847	494	421 587	26 923
Land Brandenburg	1 163	89 096	375 933	9 079	2 776 228	528 962

1) Betriebe von Unternehmen mit im Allgemeinen 20 und mehr Beschäftigten

Ausgewählte Regionaldaten

Vorbereitende Baustellenarbeiten, Hoch- und Tiefbau im März 2001

Verwaltungsbezirk	Vorbereitende Baustellenarbeiten, Hoch- und Tiefbau ¹⁾						
	Betriebe	Beschäftigte	Bruttolohn- und gehaltsumme	Geleistete Arbeits- stunden	Gesamt- umsatz	Bau- gewerblicher Umsatz	Auftrags- eingang
	Anzahl		1 000 DM	1 000	1 000 DM		
Kreisfreie Städte							
Brandenburg an der Havel	28	1 098	3 653	121	16 335	16 251	6 291
Cottbus	27	2 025	8 296	131	33 492	33 191	32 643
Frankfurt (Oder)	18	882	3 095	81	10 519	8 968	8 648
Potsdam	31	1 743	7 027	182	30 417	30 395	11 262
Landkreise							
Barnim	34	1 151	4 110	110	11 484	11 351	11 849
Dahme-Spreewald	36	1 701	5 568	163	16 358	15 947	25 214
Elbe-Elster	38	1 651	5 331	139	16 907	16 631	18 602
Havelland	28	930	3 006	109	10 506	10 352	12 353
Märkisch-Oderland	54	2 277	7 630	232	25 778	25 460	17 764
Oberhavel	50	2 282	8 083	233	21 766	20 761	97 392
Oberspreewald-Lausitz	31	2 273	7 107	262	20 922	20 625	29 289
Oder-Spree	48	2 257	7 841	207	24 899	24 864	28 482
Ostprignitz-Ruppin	35	1 750	5 385	158	24 030	23 765	21 001
Potsdam-Mittelmark	65	2 576	9 833	240	43 389	42 385	31 840
Prignitz	27	1 021	3 308	97	9 278	9 105	13 015
Spree-Neiße	61	2 224	7 338	219	29 404	28 660	26 805
Teltow-Fläming	26	917	3 022	85	8 524	8 439	5 539
Uckermark	51	1 983	6 298	194	21 003	20 783	21 027
Land Brandenburg	688	30 741	105 931	2 965	375 014	367 936	419 013

1) Betriebe von Unternehmen mit im Allgemeinen 20 und mehr Beschäftigten

Bauinstallation und sonstiges Baugewerbe im I. Vierteljahr 2001

Verwaltungsbezirk	Bauinstallation und sonstiges Baugewerbe ¹⁾						
	Betriebe	Beschäftigte		Bruttolohn- und -gehalts- summe	Geleistete Arbeits- stunden	Gesamt- umsatz	Ausbau- gewerblicher Umsatz
		insgesamt	dar. Arbeiter				
	Anzahl			1 000 DM	1 000	1 000 DM	
Kreisfreie Städte							
Brandenburg an der Havel	12	404	327	3 833	125	11 333	10 679
Cottbus	19	705	558	6 787	208	19 351	18 960
Frankfurt (Oder)	12	584	477	5 483	169	15 088	15 087
Potsdam	13	624	484	6 590	179	16 267	15 937
Landkreise							
Barnim	22	657	524	6 508	208	18 203	17 354
Dahme-Spreewald	21	659	542	6 057	213	17 075	16 384
Elbe-Elster	21	675	552	6 148	211	19 802	18 804
Havelland	25	794	654	7 418	239	21 536	20 269
Märkisch-Oderland	23	955	799	8 537	289	25 677	24 127
Oberhavel	19	589	479	6 568	187	15 745	15 657
Oberspreewald-Lausitz	32	1 003	819	9 186	330	27 859	26 879
Oder-Spree	33	1 092	902	10 148	372	36 230	32 074
Ostprignitz-Ruppin	21	639	539	5 801	208	13 878	13 510
Potsdam-Mittelmark	33	962	769	9 757	298	26 188	26 016
Prignitz	16	392	294	3 350	107	10 154	9 172
Spree-Neiße	21	591	481	5 577	181	15 289	14 658
Teltow-Fläming	23	772	626	7 589	221	20 691	20 130
Uckermark	25	746	630	6 810	232	19 451	18 863
Land Brandenburg	391	12 843	10 456	122 147	3 977	349 817	334 560

1) Betriebe von Unternehmen mit im Allgemeinen 20 und mehr Beschäftigten

Ausgewählte Regionaldaten

Bautätigkeit (Wohn- und Nichtwohnbau einschl. Baumaßnahmen an bestehenden Gebäuden) im März 2001

Verwaltungsbezirk	Baugenehmigungen und Baufertigstellungen							
	Baugenehmigungen				Baufertigstellungen			
	Gebäude / Baumaßnahmen	Wohnungen		veranschlagte Bauwerkskosten	Gebäude / Baumaßnahmen	Wohnungen		veranschlagte Bauwerkskosten
		insgesamt	Wohnfläche			insgesamt	Wohnfläche	
Anzahl		100 m ²	1 000 DM	Anzahl		100 m ²	1 000 DM	
Kreisfreie Städte								
Brandenburg an der Havel	31	33	32,9	7 534	20	33	22,9	8 641
Cottbus	30	69	50,3	21 047	16	25	24,7	6 091
Frankfurt (Oder)	29	42	37,5	20 007	13	13	14,3	2 957
Potsdam	9	5	6,6	4 775	13	6	6,4	2 442
Landkreise								
Barnim	112	98	112,7	28 883	75	69	75,8	50 988
Dahme-Spreewald	103	98	109,8	28 076	63	55	62,7	14 440
Elbe-Elster	35	27	33,7	8 554	12	6	8,8	5 352
Havelland	86	87	94,1	22 218	56	60	64,9	24 592
Märkisch-Oderland	170	193	203,2	40 394	68	80	82,6	17 680
Oberhavel	89	81	100,1	22 138	71	90	103,9	31 810
Oberspreewald-Lausitz	34	17	22,9	13 845
Oder-Spree	115	105	115,3	41 455	67	73	75,7	37 621
Ostprignitz-Ruppin	47	39	43,5	15 434	18	16	15,8	4 186
Potsdam-Mittelmark	89	102	109,0	44 475	66	64	80,5	19 045
Prignitz	26	25	21,1	5 782	20	20	22,5	9 055
Spree-Neiße	38	27	27,9	16 696	27	22	28,6	7 671
Teltow-Fläming	76	65	70,1	24 221	80	70	69,3	17 755
Uckermark	74	74	66,7	16 668	11	11	11,6	2 665
Land Brandenburg	1 193	1 187	1 257,1	382 202	696	713,0	770,9	262 991

Tourismus im März 2001

Verwaltungsbezirk	Tourismus								
	Beherbergungsstätten (geöffnete)	Gästeankünfte			Gästeübernachtungen			Durchschnittliche Aufenthaltsdauer	
		insgesamt	darunter		Veränderung geg. dem Vorjahresmonat	insgesamt	darunter		
			aus dem Ausland				ausländischer Gäste		geg. dem Vorjahresmonat
Anzahl		Prozent		Anzahl		Prozent		Tage	
Kreisfreie Städte									
Brandenburg an der Havel	19	2 088	137	+ 20,6	3 972	208	+ 28,6	1,9	
Cottbus	22	7 037	603	+ 7,2	12 115	1 145	- 3,1	1,7	
Frankfurt (Oder)	15	3 535	294	- 20,0	6 563	416	- 20,5	1,9	
Potsdam	29	20 019	1 709	+ 11,7	45 981	4 316	+ 8,7	2,3	
Landkreise									
Barnim	76	12 986	1 266	+ 5,9	48 534	3 195	- 0,1	3,7	
Dahme-Spreewald	103	18 809	2 117	+ 12,4	46 223	4 790	+ 10,7	2,5	
Elbe-Elster	56	3 052	57	- 18,3	15 110	189	- 0,9	5,0	
Havelland	56	6 124	263	+ 6,1	14 970	740	+ 10,2	2,4	
Märkisch-Oderland	87	12 645	1 421	+ 6,5	50 344	3 541	+ 5,5	4,0	
Oberhavel	74	11 873	877	+ 4,9	22 986	1 703	+ 2,7	1,9	
Oberspreewald-Lausitz	61	5 245	237	- 14,8	9 365	437	- 24,6	1,8	
Oder-Spree	119	14 432	505	+ 0,6	42 270	1 266	+ 1,5	2,9	
Ostprignitz-Ruppin	103	9 714	170	- 4,0	29 088	323	- 5,0	3,0	
Potsdam-Mittelmark	127	21 183	1 323	- 1,5	68 451	3 204	- 0,2	3,2	
Prignitz	51	5 002	195	+ 24,1	18 295	377	+ 11,0	3,7	
Spree-Neiße	72	8 794	211	+ 12,2	21 520	293	+ 11,1	2,4	
Teltow-Fläming	78	20 106	3 501	+ 33,5	39 096	6 630	+ 24,7	1,9	
Uckermark	94	12 868	523	+ 24,7	44 348	4 232	+ 53,0	3,4	
Land Brandenburg	1 242	195 512	15 409	+ 7,6	539 231	37 005	+ 6,8	2,8	

Veröffentlichungen des Landesbetriebes für Datenverarbeitung und Statistik (Land Brandenburg) im Mai 2001

Veröffentlichungen können beim Landesbetrieb für Datenverarbeitung und Statistik - Dezernat Öffentlichkeitsarbeit - Postfach 60 10 52, 14410 Potsdam (Dortustraße 46), Fax: (0331) 39 418, E-mail: info@lds.brandenburg.de bezogen werden.
Veröffentlichungen mit dem ☐-Symbol rechts neben dem Verkaufspreis sind auch auf Disketten erhältlich.

Kennziffer	Titel	Preis in DM
A I 1 - m 07/00	Bevölkerungsstand	2,50
A II 1 - m 07/00	Eheschließungen, Geborene und Gestorbene Juli 2000, Vorläufige Ergebnisse	2,50
A II 2 - j/00	Gerichtliche Ehelösungen 2000	5,00
A III 1 - m 07/00	Wanderungen Juli 2000	2,50
A VI 7 - m 03/01	Arbeitsmarkt März 2001	5,00
B I 2; II 2 - j/00	Lehrkräfte an allgemein bildenden und beruflichen Schulen Schuljahr 2000/2001	5,50
B II 1 - j/00	Oberstufenzentren und berufliche Schulen in freier Trägerschaft Schuljahr 2000/2001	7,00
C II 1 - m 04/01	Ernteberichterstattung über Feldfrüchte und Grünland April 2001	3,50
C III 2 - m 02/01	Schlachtungen und Fleischerzeugung Februar 2001	3,50
C III 2 - m 03/01	März 2001	3,50
C III 3 - m 02/01	Milcherzeugung und Milchverwendung Februar 2001	3,50
E I 1; 3 - m 03/01	Verarbeitendes Gewerbe sowie Bergbau und Gewinnung von Steinen und Erden - Betriebsergebnisse und Auftragseingangsindex März 2001	7,50
E I 2 - m 03/01	- Produktionsindex März 2001	4,00
E I 1; 7 - j/00	- Betriebe, Beschäftigte und Umsatz nach Beschäftigtengrößenklassen Ergebnisse des Monatsberichtes und der Erhebung für Kleinbetriebe	6,00
E II 1 - m 03/01	Vorbereitende Baustellenarbeiten, Hoch- und Tiefbau (Bauhauptgewerbe) März 2001	5,00
F II 1; 2 - m 01/01	Baugenehmigungen und Baufertigstellungen - Januar 2001	5,00
F II 1; 2 - m 02/01	- Februar 2001	5,00
G I 1 - m 02/01	Entwicklung von Umsatz und Beschäftigung im Einzelhandel - Messzahlen - - Februar 2001 Vorläufige Ergebnisse	4,00
G III 1; 3 - m 01/01	Aus- und Einfuhr Januar 2001 - Vorläufige Ergebnisse	5,50
G IV 1 - m 02/01	Gäste und Übernachtungen im Fremdenverkehr Februar 2001	6,00
G IV 3 - m 02/01	Entwicklung von Umsatz und Beschäftigung im Gastgewerbe - Messzahlen - - Februar 2001 Vorläufige Ergebnisse	3,50
H I 1 - m 03/01	Straßenverkehrsunfälle März 2001, Vorläufige Ergebnisse	2,50
H II 1 - m 02/01	Binnenschifffahrt Februar 2001	5,00
L II 2- hj 2/00	Gemeindefinanzen 01.01. - 31.12.2000 - Teil 1: Land Brandenburg	8,00
	- Teil 2: Ämter des Landes Brandenburg	20,50
	- Teil 3: Kreise des Landes Brandenburg	7,00
M I 2 - m 04/01	Preisindex für die Lebenshaltung April 2001	6,00
N I 1 - vj 1/01	Verdienste und Arbeitszeiten im Produzierenden Gewerbe, Handel, Kredit- und Versicherungsgewerbe - Januar 2001	5,50
ZSP	Zahlenspiegel April 2001	-
Daten+Konjunktur 3/2001	Ausgewählte Konjunktur- und Landesdaten für das Land Brandenburg in Bild und Zahl	-

