

Statistischer Bericht

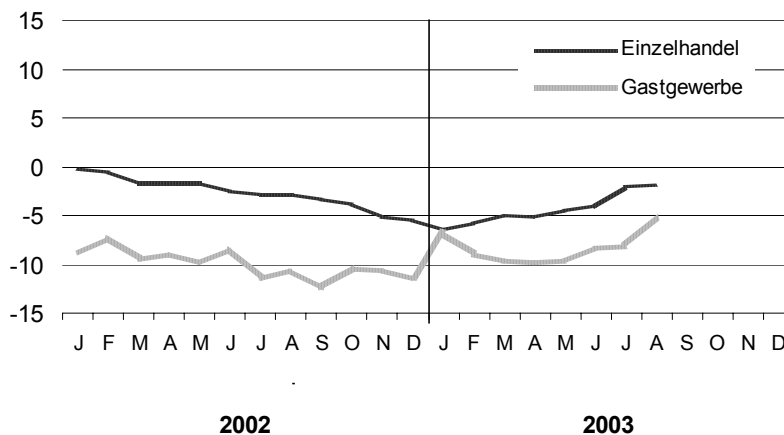
G I 1 / G IV 3 - m 08/03

Entwicklung von Umsatz und Beschäftigung im Handel und Gastgewerbe in Berlin August 2003

Nominaler und realer Umsatz
Beschäftigte
Voll- und Teilzeitbeschäftigte

Beschäftigte im Einzelhandel und Gastgewerbe seit 2002

Veränderung gegenüber dem gleichen Vorjahreszeitraum in %



Information und Beratung

Wir über uns

Der Auftrag des Statistischen Landesamtes Berlin ist im Berliner Landesstatistikgesetz vom 9. Dezember 1992 definiert. Das Amt hat entsprechend den Grundsätzen der Neutralität, Objektivität und wissenschaftlichen Unabhängigkeit Daten unter Verwendung neuester wissenschaftlicher Erkenntnisse, sachgerechter Methoden und Informationstechniken zu sammeln und für die Darstellung politischer, gesellschaftlicher, wirtschaftlicher und ökologischer Zusammenhänge aufzuschlüsseln.

So erreichen Sie uns

Das **Statistische Landesamt Berlin** befindet sich im „Bildungs- und Verwaltungszentrum Friedrichsfelde“ im Bezirk Lichtenberg (Nähe Tierpark Friedrichsfelde).
**Statistisches Landesamt Berlin
Alt-Friedrichsfelde 60
10315 Berlin**

Verkehrsverbindungen:

U-Bahn, Linie U 5 bis Bahnhof „Friedrichsfelde“ (Anschluss Bus 108 bis Haltestelle „Bildungs- und Verwaltungszentrum“),

S-Bahn, Linien S 5, S 7, S 75 bis Bahnhof „Friedrichsfelde-Ost“ (Anschluss Bus 392 bis Haltestelle „Bildungs- und Verwaltungszentrum“),

Straßenbahn, Linien 26, 27, 28 bis Haltestelle „Am Tierpark“,

Bus, Linien 108, 392 bis Haltestelle „Bildungs- und Verwaltungszentrum“ oder Linien 194, 291 bis Haltestelle „Am Tierpark / Alfred-Kowalke-Straße“.

Veröffentlichungen

Sie können alle Publikationen des Statistischen Landesamtes in unserer **Bibliothek** einsehen.

Öffnungszeiten:

montags bis mittwochs

von 9 bis 15 Uhr,

donnerstags

von 9 bis 17 Uhr

und freitags

von 9 bis 14 Uhr.

Telefon: (030) 9021 3540.

Hier stehen darüber hinaus auch die Veröffentlichungen der anderen Statistischen Ämter der Länder und des Bundes zur Verfügung, ebenso internationale Publikationen, insbesondere Standardwerke zur statistischen Methodenlehre und zu Wirtschafts- und Sozialwissenschaften. Ein aktuelles Verzeichnis unserer Veröffentlichungen ist bei der **Zentralen Information und Beratung** zu erhalten.

Im **Internet** ist das Statistische Landesamt Berlin darüber hinaus mit Eckdaten für Berlin und Online-Datenbanken vertreten:

www.statistik-berlin.de

Informationen

zu dieser Veröffentlichung

Fachbereich Handel/Gastgewerbe

Telefon: (030) 9021 3329/3581

Telefax: (030) 5158 8303

E-Mail: handel@statistik-berlin.de

Auskunftsstelle:

Zentrale Information und Beratung (ZI), Haus 3, Erdgeschoss

Zimmer 3.005,

Telefon: (030) 9021 3434

Telefax: (030) 9021 3655

E-Mail: info@statistik-berlin.de

Zeichenerklärung

- nichts vorhanden
- () Aussagewert ist eingeschränkt
- . Zahlenwert unbekannt oder geheimgehalten
- x Tabellenfach gesperrt, weil Aussage nicht sinnvoll
- / Zahlenwert nicht sicher genug
- 0 weniger als die Hälfte von 1 in der letzten besetzten Stelle, jedoch mehr als nichts
- p vorläufige Zahl
- ... Angabe fällt später an
- r berichtigte Zahl
- s geschätzte Zahl

Inhaltsverzeichnis

	Seite
Information und Beratung	2
Erläuterungen	4
Allgemeine Hinweise	4
Definitionen, Erhebungsmerkmale	5
Ergebnisse kurz gefasst	6
Datenangebot	27
Datenangebot aus dem Sachgebiet	27
Allgemeines Informationsangebot	27
Lieferung	27
Kosten	27
Liefer- und Zahlungsbedingungen	28
Grafiken	
Beschäftigte im Einzelhandel und Gastgewerbe seit 2002	1
Umsatz - nominal - und Beschäftigte des Einzelhandels seit 2000	6
Umsatz - nominal - und Beschäftigte des Gastgewerbes seit 2000	6
Tabellen	
1 Umsatz - nominal - ausgewählter Bereiche des Handels in Berlin seit 2002	7
2 Umsatz - real - ausgewählter Bereiche des Handels in Berlin seit 2002	9
3 Beschäftigte ausgewählter Bereiche des Handels in Berlin seit 2002	11
4 Vollbeschäftigte ausgewählter Bereiche des Handels in Berlin seit 2002	13
5 Teilzeitbeschäftigte ausgewählter Bereiche des Handels in Berlin seit 2002	15
6 Umsatz - nominal - des Gastgewerbes in Berlin seit 2002 nach Wirtschaftsbereichen	17
7 Umsatz - real - des Gastgewerbes in Berlin seit 2002 nach Wirtschaftsbereichen	19
8 Beschäftigte des Gastgewerbes in Berlin seit 2002 nach Wirtschaftsbereichen	21
9 Vollbeschäftigte des Gastgewerbes in Berlin seit 2002 nach Wirtschaftsbereichen	23
10 Teilzeitbeschäftigte des Gastgewerbes in Berlin seit 2002 nach Wirtschaftsbereichen	25

Impressum

Berliner Statistik

Statistischer Bericht

G I 1 / G IV 3 - m 08/03

Herausgeber

Statistisches Landesamt Berlin

Alt-Friedrichsfelde 60

10315 Berlin

Erscheinungsfolge

monatlich

Preis

4,00 EUR

Bestell Nr.

280.1

© Statistisches Landesamt Berlin

Für nichtgewerbliche Zwecke sind Vervielfältigung und unentgeltliche Verbreitung, auch auszugsweise, nur mit Quellenangabe gestattet. Die Verbreitung, auch auszugsweise, über elektronische Systeme/Datenträger bedarf der vorherigen Zustimmung. Alle übrigen Rechte bleiben vorbehalten.

Erläuterungen

Allgemeine Hinweise

Ziel der Statistik

Die monatlichen Repräsentativerhebungen im Einzelhandel (einschließlich des Handels mit, der Instandhaltung/ Reparatur von Kraftfahrzeugen und der Tankstellen) und im Gastgewerbe liefern kurzfristige Informationen zur Beurteilung der konjunkturellen Entwicklung dieser Wirtschaftsbereiche. Erfragt wird der Nettoumsatz (ohne Umsatzsteuer) sowie die Zahl der Voll- und Teilzeitarbeitenden.

Rechtsgrundlage

Rechtsgrundlage für die Erhebungen ist das Gesetz über die Statistik im Handel und Gastgewerbe (Handelsstatistikgesetz - HdStatG) vom 10. Dezember 2001 (BGBl. I S. 3438).

Berichtskreis

Zum Berichtskreis zählen etwa 1 400 Unternehmen des Einzelhandels sowie etwa 700 Unternehmen des Gastgewerbes mit Sitz und wirtschaftlicher Tätigkeit im Land Berlin, außerdem die Berliner Länderteile von Unternehmen mit Sitz in anderen Bundesländern. Die Auswahl des Berichtskreises wurde als geschichtete Zufallsstichprobe aus den zur Handels- und Gaststättenzählung 1993 (HGZ 93) meldepflichtigen Unternehmen sowie den nach dem Stichtag der Zählung neu gegründeten Unternehmen vorgenommen. Die Schichtung erfolgte nach Wirtschaftsgruppen und Umsatzhöhe. Die Abschneidegrenzen nach unten liegen gegenwärtig bei 250 000 Euro im Einzelhandel und bei 50 000 Euro im Gastgewerbe.

Systematiken

Den Erhebungen liegt die vom Statistischen Bundesamt Wiesbaden herausgegebene Klassifikation der Wirtschaftszweige mit Erläuterungen, Ausgabe 1993, zugrunde, die auf der EU-Systematik NACE Rev. 1 aufbaut.

Methodische Hinweise

Die Messzahlen über die Entwicklung der Umsätze und der Beschäftigten werden monatlich aus den hochgerechneten Angaben der befragten Unternehmen errechnet. Die Darstellung der Umsatzwerte erfolgt in jeweiligen Preisen (Umsatz - nominal) sowie in konstanten Preisen des Jahres 2000 (Umsatz - real).

Basisjahr für die Berechnung aller Messzahlen ist ab Berichtsmonat Juli 2002 das Jahr 2000.

Im Zuge der Umsetzung des neuen Handelsstatistikgesetzes vom Dezember 2001 gehören zum Kraftfahrzeugbereich nicht mehr nur Einzelhan-

dels-, sondern auch Großhandels- sowie Instandhaltungs- und Reparaturunternehmen. Die Messzahlenreihen für diesen Bereich werden daher rückwirkend ab Januar 2001 völlig neu berechnet und sind nicht mehr mit den alten Reihen vergleichbar. Aus demselben Grund entfällt die bisherige erste Tabellenspalte (Einzelhandel insgesamt) ab sofort ersatzlos.

Die Untergliederung des Bereichs Einzelhandel (ohne Kraftfahrzeughandel) bleibt unverändert und berücksichtigt in ihren Branchenzusammenfassungen einerseits die Verabredungen zwischen den Statistischen Ämtern der Länder und dem Statistischen Bundesamt über ein Mindestveröffentlichungsprogramm und ermöglicht andererseits eine hinreichend genaue Repräsentativität der veröffentlichten Messzahlenreihen.

Messzahlen und Veränderungsraten werden ohne Berücksichtigung der monatlich wechselnden Zahl von Verkaufstagen und von Saisoneinflüssen ermittelt. In den Vierteljahreswerten machen sich diese Schwankungen aber kaum noch bemerkbar.

Alle Messzahlen und Veränderungsraten in diesem Statistischen Bericht sind, soweit sie Erhebungszeiträume des aktuellen Jahres und des Vorjahres betreffen, vorläufig und werden monatlich rückwirkend durch nachträglich eingehende Meldungen und Korrekturen der in die Berichtskreise einbezogenen Unternehmen aktualisiert.

Hinweise auf andere Veröffentlichungen

Ergebnisse für das Bundesgebiet:

- „Beschäftigte und Umsatz im Einzelhandel (Messzahlen)“, Fachserie 6, Reihe 3.1. Diese Daten können als Download im Internet unter www.destatis.de/shop bezogen werden.
- „Beherbergung im Reiseverkehr sowie Umsatz und Beschäftigte im Gastgewerbe“, Fachserie 6, Reihe 7.1. Diese Daten können als Download im Internet unter www.destatis.de/shop bezogen werden.
- „Beherbergungskapazität“, Fachserie 6, Reihe 7.2, Hrsg.: Statistisches Bundesamt Wiesbaden, Verlag Metzler-Poeschel, Stuttgart

Analysen der Berliner Ergebnisse:

- Voit, M.: Arbeitsstätten des Gastgewerbes in Berlin im Jahr 1993; „Berliner Statistik“ - Monatsschrift 1998, Heft 8, S. 355.
- Langer, A.: Gegenläufige Tendenzen im Einzelhandel, Gastgewerbe und Tourismus; „Berliner Statistik“ - Monatsschrift 2000, Heft 1–6, S. 41.
- Langer, A.: Entwicklung des Berliner Gastgewerbes 1994 bis 1998; „Berliner Statistik“ - Monatsschrift 2000, Heft 7–12, S. 230.

Statistische Berichte:

- Handels- und Gaststättenzählung in Berlin 1993
- Fremdenverkehr und Beherbergungskapazität in Berlin, monatlich
- Kapazität der Beherbergungsstätten in Berlin am 1. Januar 1999

Definitionen, Erhebungsmerkmale

Umsatz

Der Gesamtbetrag der abgerechneten Lieferungen und sonstigen Leistungen (ohne Umsatzsteuer) einschließlich Eigenverbrauch, Verkäufe an Betriebsangehörige sowie einschließlich gesondert in Rechnung gestellter Kosten für die Fracht, Porto, Verpackung usw., ohne Rücksicht auf den Zahlungseingang und die Steuerpflicht.

Nicht anzugeben sind jedoch (nicht gewerblich besteuerte) Erlöse aus Land- und Forstwirtschaft, außerordentliche Erträge (z.B. aus dem Verkauf von Anlagevermögen), betriebsfremde Erträge (z.B. Einnahmen aus Vermietung und Verpachtung von betriebsfremd genutzten Gebäuden und Gebäudeteilen), Zinserträge aus nicht betriebsnotwendigem Kapital oder Erträge aus Beteiligungen.

Gewährte Skonti und Erlösschmälerungen (z.B. Preisnachlässe, Rabatte, Jahresrückvergütungen, Boni) sind bei der Ermittlung des Umsatzes abzusetzen.

Der Umsatz im Einzelhandel schließt auch Erlöse aus Kommissions- und Streckengeschäften (Ware geht vom Lieferanten ohne Zwischenlagerung direkt an den Kunden) sowie Provisionen und Kostenvergütungen aus der Vermittlung von Waren (nicht den Wert der vermittelten Waren) sowie Zusatzerlöse ein. Bei Tankstellen in fremdem Namen (Agenturtankstellen) sind als Umsatz aus Mineralölprodukten die daraus erzielten Provisionen und Kostenvergütungen anzugeben.

Zum Umsatz im Gastgewerbe zählen auch Bedienungsgeld, Getränke-, Sekt-, und Vergnügungssteuer, nicht jedoch durchlaufende Posten wie Kurtaxe oder Fremdenverkehrsabgabe.

Beschäftigte

Tätige Inhaber, unbezahlt mithelfende Familienangehörige sowie sämtliche Arbeitnehmer einschließlich Auszubildender und Praktikanten. Mitgezählt werden auch vorübergehend Abwesende (z.B. Kranke, Urlauber) und Teilzeitbeschäftigte ohne Umrechnung auf Vollbeschäftigte.

Vollbeschäftigte

Bei Vollbeschäftigten entspricht die durchschnittliche Arbeitszeit der orts-, branchen- oder betriebsüblichen Wochenarbeitszeit.

Teilzeitbeschäftigte

Bei Teilzeitbeschäftigten ist die durchschnittliche Arbeitszeit kürzer als die orts-, branchen- oder betriebsübliche Arbeitszeit.

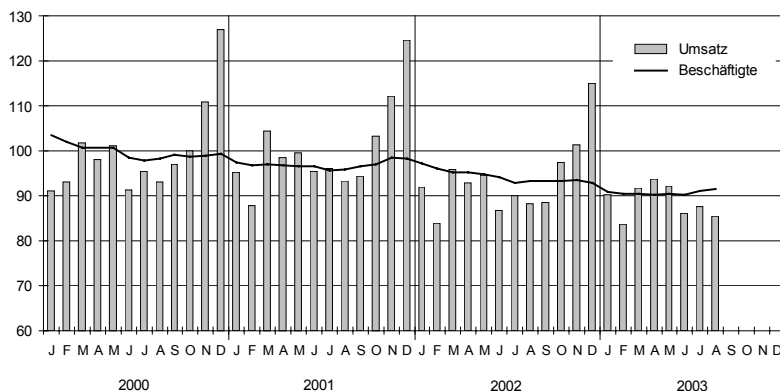
Unternehmen

Kleinste Einheit, die aus handels- oder gewerbesteuerrechtlichen Gründen Bücher führen oder ähnliche Aufzeichnungen mit dem Ziel einer jährlichen Feststellung des Vermögensstandes machen muss.

Ergebnisse kurz gefasst

Umsatz - nominal - und Beschäftigte des Einzelhandels seit 2000

Messzahl 2000 = 100



Der Berliner **Einzelhandel** setzte im August 2003 nach vorläufigen Berechnungen nominal 3,1 Prozent weniger um als zwölf Monate zuvor. Real, also unter Ausschaltung der Preisentwicklung, wurden ebenfalls 3,1 Prozent weniger umgesetzt als im August des Vorjahres. Beide Monate hatten jeweils 27 Verkaufstage.

Eine leichte Umsatzsteigerung zum Vorjahr erzielte im bisherigen Jahresverlauf (Januar bis August) lediglich der Einzelhandel mit Waren verschiedener Art, Hauptrichtung Nahrungsmittel (nominal und real +1,4 Prozent). Der

Warenabsatz im Bereich Apotheken, Orthopädie, Drogerien und Kosmetik stagnierte (nominal -0,7 Prozent, real +0,3 Prozent). Alle anderen Einzelhandelsbereiche lagen mehr oder weniger deutlich im Minus.

Die Zahl der Beschäftigten im Berliner Einzelhandel war im August 2003 um 1,9 Prozent niedriger als im Vorjahr (Januar bis August 2003: -4,4 Prozent). Der Abbau der Zahl der Vollzeitbeschäftigten betrug -5,3 Prozent, dagegen gab es bei den Teilzeitbeschäftigten eine Zunahme um 1,3 Prozent.

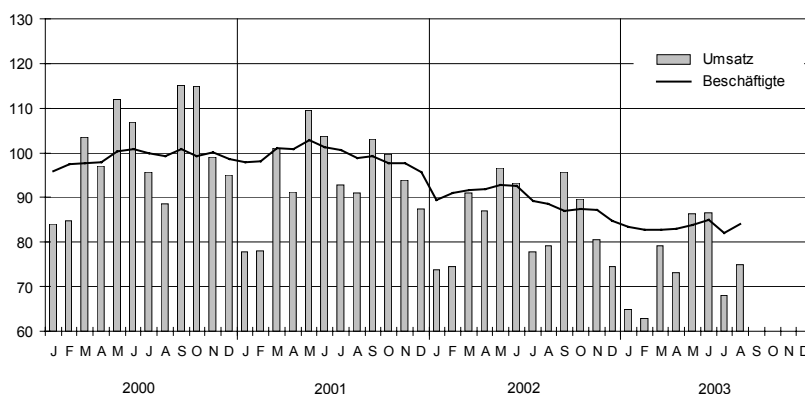
Der Umsatz des Berliner **Gastgewerbes** lag nach den vorläufigen Berechnungen im August 2003 nominal um 5,4 Prozent unter dem entsprechenden Vorjahresmonat. Unter Ausschaltung der Preisentwicklung, d.h. real, wurden 4,7 Prozent weniger umgesetzt als vor einem Jahr. Die Umsatzentwicklung im August war damit günstiger als im bisherigen Jahresverlauf. In den abgelaufenen acht Monaten ging der Umsatz im Vergleich zum Vorjahr durchschnittlich nominal um 11,5 Prozent (real um 12 Prozent) zurück.

In allen drei Bereichen des Gastgewerbes war im August ein Umsatzrückgang zu verzeichnen. Am stärksten ging der Umsatz im Gaststättengewerbe (-7,0 Prozent) zurück. Im Beherbergungsgewerbe und bei Kantinen und Cateringunternehmen waren es jeweils 3,8 Prozent weniger als im August 2002.

Die Zahl der Beschäftigten war im Berliner Gastgewerbe gegenüber dem August des Vorjahres um 5,1 Prozent geringer (Januar-August: -8,3 Prozent). Die Anzahl der Vollbeschäftigten sank dabei um 6,8 Prozent und die der Teilzeitbeschäftigten um 2,6 Prozent.

Umsatz - nominal - und Beschäftigte des Gastgewerbes seit 2000

Messzahl 2000 = 100



1 Umsatz - nominal - ausgewählter Bereiche des Handels in Berlin seit 2002

Zeitraum	Einzelhandel (ohne Kraftfahrzeughandel)	darunter								Einzelhandel nicht in Verkaufsräumen	Kraftfahrzeughandel, -instandhaltung und -reparatur sowie Tankstellen
		in Verkaufsräumen									
		mit Waren versch. Art	davon		in Apotheken, m. medizin., orthopädischen und kosmetischen Erzeugnissen	sonst. Fach-Einzelhandel	davon				
			Haupt- richtung Nahrungs- mittel	ohne Nahrungs- mittel bzw. Haupt- richtung Nicht- nahrungs- mittel			mit Texti- lien, Beklei- dung, Schu- hen, Leder- waren	mit Einrich- tungs- gegen- ständen, Haus- halts- geräten, Bau- bedarf	mit Bü- chern, Schreib- waren, Büro- bedarf sowie Fach- einzel- handel a.n.g. ¹⁾		
Messzahl 2000=100											
2002											
Januar	91,9	95,5	98,4	88,3	107,5	79,3	87,8	77,9	72,7	125,4	101,5
Februar	83,8	89,4	95,1	74,9	104,3	66,4	77,8	58,9	69,9	116,3	112,3
März	95,9	104,4	110,6	88,3	108,3	78,5	93,2	67,0	87,1	115,4	124,2
1. Vj.	90,5	96,4	101,3	83,9	106,7	74,7	86,2	67,9	76,6	119,0	112,7
April	92,9	97,5	105,2	77,5	110,0	79,4	96,3	69,5	82,3	111,2	125,4
Mai	94,5	101,0	108,7	81,3	110,3	78,0	100,7	63,4	84,7	121,9	122,4
Juni	86,7	94,7	100,9	78,8	104,1	69,0	86,4	57,2	75,4	91,9	117,1
2. Vj.	91,4	97,7	104,9	79,2	108,1	75,5	94,5	63,4	80,8	108,3	121,6
Juli	90,0	97,0	100,6	87,7	110,1	73,0	93,7	60,5	77,0	96,5	93,0
August	88,2	96,9	103,8	79,3	106,9	68,8	85,1	57,4	75,6	98,4	85,7
September	88,5	93,6	98,7	80,3	107,4	72,9	100,8	59,6	70,3	117,5	86,3
3. Vj.	88,9	95,8	101,1	82,4	108,2	71,6	93,2	59,2	74,3	104,1	88,4
Oktober	97,4	102,8	107,5	90,7	116,2	82,7	118,8	67,5	74,7	118,1	93,5
November	101,2	109,9	113,8	99,8	114,9	83,2	107,9	70,8	82,3	128,7	97,4
Dezember	115,1	126,6	121,4	139,8	122,6	94,2	121,5	72,8	110,6	155,8	85,0
4. Vj.	104,6	113,1	114,3	110,1	117,9	86,7	116,1	70,4	89,2	134,2	92,0
Jahresdurchschnitt 2002	93,8	100,8	105,4	88,9	110,2	77,1	97,5	65,2	80,2	116,4	103,6
2003											
Januar	90,2	99,2	103,2	88,8	109,9	67,6	89,6	58,1	63,6	136,9	84,2
Februar	83,7	90,7	97,8	72,6	102,1	63,3	72,3	59,4	61,6	138,0	76,7
März	91,8	99,4	108,6	75,7	106,8	74,1	91,6	66,3	71,2	120,3	102,2
1. Vj.	88,6	96,4	103,2	79,0	106,2	68,3	84,5	61,3	65,5	131,7	87,7
April	93,6	101,2	110,0	78,7	109,3	76,0	94,1	65,3	78,8	118,1	102,1
Mai	92,1	99,7	108,7	76,5	109,3	75,8	97,1	64,2	77,2	93,5	106,7
Juni	86,0	94,0	102,0	73,6	106,8	67,7	87,4	56,6	69,5	88,5	116,4
2. Vj.	90,6	98,3	106,9	76,3	108,5	73,1	92,8	62,1	75,2	100,0	108,4
Juli	87,6	94,7	101,7	76,8	109,7	70,8	89,6	59,6	74,3	81,9	110,0
August	85,5	95,5	102,7	77,0	101,6	66,4	80,8	57,1	70,8	80,0	93,4
Januar bis August 2003	88,8	96,8	104,3	77,5	106,9	70,2	87,8	60,8	70,9	107,2	99,0

1) anderweitig nicht genannt

Noch: 1 Umsatz - nominal - ausgewählter Bereiche des Handels in Berlin seit 2002

Zeitraum	Einzelhandel (ohne Kraftfahrzeughandel)	darunter									Einzelhandel nicht in Verkaufsräumen	Kraftfahrzeughandel, -instandhaltung und -reparatur sowie Tankstellen
		in Verkaufsräumen										
		mit Waren versch. Art	davon			in Apotheken, m. medizin., orthopädischen und kosmetischen Erzeugnissen	sonst. Fach-Einzelhandel	davon				
			Haupt- richtung Nahrungs- mittel	ohne Nahrungs- mittel bzw. Haupt- richtung Nicht- nahrungs- mittel	mit Texti- lien, Beklei- dung, Schu- hen, Leder- waren			mit Einrich- tungs- gegen- ständen, Haus- halts- geräten, Bau- bedarf	mit Bü- chern, Schreib- waren, Büro- bedarf sowie Fach- einzel- handel a.n.g. ¹⁾			
Veränderung gegenüber dem gleichen Vorjahreszeitraum in %												
2002												
Januar	-3,4	0,4	5,9	-12,3	0,5	-11,2	-5,0	-13,0	-15,0	-1,0	25,0	
Februar	-4,6	1,7	6,6	-11,4	11,8	-20,9	-3,8	-32,7	-12,0	-0,7	51,1	
März	-8,1	-5,1	-5,1	-5,3	6,4	-20,0	-7,9	-30,4	-11,6	1,2	14,6	
1. Vj.	-5,5	-1,3	1,8	-9,7	6,0	-17,4	-5,7	-25,4	-12,8	-0,2	28,1	
April	-5,7	-3,6	-0,7	-12,6	9,1	-16,7	-7,7	-22,3	-16,3	19,6	31,7	
Mai	-5,1	-1,7	-0,1	-6,8	2,4	-17,1	-4,4	-27,1	-13,2	38,4	26,6	
Juni	-9,2	-4,3	-3,4	-7,1	2,5	-22,3	-4,7	-31,9	-22,7	-8,7	36,4	
2. Vj.	-6,6	-3,2	-1,4	-8,9	4,6	-18,6	-5,6	-27,0	-17,4	15,4	31,4	
Juli	-6,4	-1,6	-0,7	-4,1	0,6	-17,5	-4,9	-26,0	-16,3	-0,7	6,2	
August	-5,4	1,1	4,9	-9,9	4,7	-20,8	-4,5	-32,5	-14,8	3,2	8,6	
September	-6,2	-2,0	1,2	-10,9	9,3	-21,3	-8,1	-31,6	-17,2	21,2	3,7	
3. Vj.	-6,0	-0,8	1,8	-8,3	4,7	-19,9	-6,0	-30,1	-16,1	7,9	6,1	
Oktober	-5,7	0,3	0,8	-1,1	4,4	-19,8	7,3	-33,1	-24,6	13,9	-5,1	
November	-9,8	-1,7	0,9	-8,6	2,5	-27,5	-11,2	-38,2	-23,2	13,1	-10,2	
Dezember	-7,6	-2,4	1,4	-10,1	2,8	-21,9	-3,9	-32,7	-22,0	17,9	-18,4	
4. Vj.	-7,7	-1,4	1,1	-7,3	3,2	-23,2	-2,9	-34,8	-23,1	15,1	-11,3	
Jahresdurchschnitt 2002	-6,5	-1,7	0,8	-8,5	4,6	-20,0	-4,9	-29,6	-17,8	9,3	12,8	
2003												
Januar	-1,8	3,8	4,9	0,5	2,3	-14,7	2,0	-25,4	-12,6	9,2	-17,1	
Februar	-0,2	1,5	2,8	-3,1	-2,1	-4,6	-7,1	0,8	-11,9	18,7	-31,7	
März	-4,3	-4,8	-1,8	-14,3	-1,4	-5,6	-1,7	-1,2	-18,3	4,2	-17,7	
1. Vj.	-2,2	0,0	1,8	-5,8	-0,4	-8,5	-2,0	-9,8	-14,5	10,7	-22,1	
April	0,8	3,9	4,6	1,5	-0,7	-4,4	-2,3	-6,0	-4,3	6,2	-18,5	
Mai	-2,6	-1,3	0,1	-5,9	-0,8	-2,8	-3,6	1,3	-8,8	-23,3	-12,8	
Juni	-0,7	-0,7	1,1	-6,6	2,6	-2,0	1,1	-1,1	-7,8	-3,7	-0,6	
2. Vj.	-0,8	0,6	1,9	-3,7	0,3	-3,1	-1,7	-2,1	-6,9	-7,7	-10,9	
Juli	-2,7	-2,4	1,1	-12,5	-0,4	-3,0	-4,4	-1,5	-3,5	-15,1	18,2	
August	-3,1	-1,5	-1,1	-2,9	-5,0	-3,4	-5,0	-0,5	-6,3	-18,7	8,9	
Januar bis August 2003	-1,8	-0,3	1,4	-5,6	-0,7	-5,2	-2,6	-4,9	-9,2	-2,2	-10,2	

1) anderweitig nicht genannt

2 Umsatz - real - ausgewählter Bereiche des Handels in Berlin seit 2002

Zeitraum	Einzelhandel (ohne Kraftfahrzeughandel)	darunter								Einzelhandel nicht in Verkaufsräumen	Kraftfahrzeughandel, -instandhaltung und -reparatur sowie Tankstellen
		in Verkaufsräumen									
		mit Waren versch. Art	davon		in Apotheken, m. medizin., orthopädischen und kosmetischen Erzeugnissen	sonst. Fach-Einzelhandel	davon				
			Haupt- richtung Nahrungs- mittel	ohne Nah- rungs- mittel bzw. Haupt- richtung Nicht- nah- rungs- mittel			mit Texti- lien, Beklei- dung, Schu- hen, Leder- waren	mit Einrich- tungs- gegen- ständen, Haus- halts- geräten, Bau- bedarf	mit Bü- chern, Schreib- waren, Büro- bedarf sowie Fach- einzel- handel a.n.g. ¹⁾		
Messzahl 2000=100											
2002											
Januar	90,0	91,4	93,0	87,2	107,1	79,6	86,2	79,0	73,2	133,2	100,2
Februar	82,0	85,6	90,2	74,0	103,9	66,0	76,5	58,8	70,1	124,0	110,9
März	93,5	100,1	105,1	87,1	107,9	77,8	91,2	66,8	87,1	119,5	122,4
1. Vj.	88,5	92,4	96,1	82,8	106,3	74,5	84,6	68,2	76,8	125,5	111,2
April	90,6	93,4	100,0	76,4	109,6	78,9	94,1	69,3	82,7	113,0	123,8
Mai	92,3	96,8	103,2	80,2	109,8	77,6	98,6	63,3	85,2	125,4	120,9
Juni	84,9	91,3	96,4	78,0	103,7	68,8	84,7	57,4	76,3	95,2	115,7
2. Vj.	89,3	93,8	99,9	78,2	107,7	75,1	92,5	63,3	81,4	111,2	120,1
Juli	88,5	93,9	96,6	87,0	110,0	73,1	92,5	60,6	78,7	99,8	91,7
August	87,0	94,4	100,5	78,8	106,8	69,1	84,1	57,6	77,4	102,0	84,5
September	87,3	91,1	95,6	79,5	107,4	73,0	98,8	59,9	72,4	120,0	84,9
3. Vj.	87,6	93,1	97,6	81,8	108,0	71,7	91,8	59,4	76,2	107,2	87,0
Oktober	96,1	100,3	104,4	89,7	116,9	82,6	116,2	67,9	76,6	119,3	92,1
November	100,1	107,5	110,8	98,8	115,1	83,3	105,9	71,3	84,0	134,8	95,9
Dezember	113,8	123,7	117,9	138,5	122,6	94,5	119,6	73,9	111,7	160,8	83,6
4. Vj.	103,4	110,5	111,1	109,0	118,2	86,8	113,9	71,0	90,8	138,3	90,6
Jahresdurchschnitt 2002	92,2	97,4	101,2	87,9	110,1	77,0	95,7	65,5	81,3	120,6	102,2
2003											
Januar	88,7	96,0	99,0	88,1	110,6	68,0	88,7	58,7	65,0	137,2	82,6
Februar	81,9	87,4	93,4	72,0	102,6	63,5	71,3	59,8	63,0	134,0	75,6
März	89,6	95,4	103,5	74,8	107,4	74,1	89,8	66,5	72,8	113,8	100,6
1. Vj.	86,8	92,9	98,6	78,3	106,9	68,5	83,3	61,6	66,9	128,3	86,3
April	91,7	97,1	104,7	77,8	110,0	76,0	92,4	65,5	80,5	120,9	100,4
Mai	90,2	95,6	103,4	75,7	110,1	76,0	95,6	64,6	79,0	97,6	104,7
Juni	84,3	90,1	96,7	73,0	107,6	68,0	86,3	57,1	71,5	91,2	114,0
2. Vj.	88,7	94,3	101,6	75,5	109,2	73,3	91,5	62,4	77,0	103,3	106,3
Juli	86,1	91,1	96,9	76,5	110,5	71,6	89,3	60,1	76,8	84,1	107,4
August	84,3	92,5	98,6	76,8	102,3	67,3	80,8	57,9	72,9	82,0	91,1
Januar bis August 2003	87,1	93,2	99,5	76,8	107,6	70,6	86,8	61,3	72,7	107,6	97,0

1) anderweitig nicht genannt

Noch: 2 Umsatz - real - ausgewählter Bereiche des Handels in Berlin seit 2002

Zeitraum	Einzelhandel (ohne Kraftfahrzeughandel)	darunter								Einzelhandel nicht in Verkaufsräumen	Kraftfahrzeughandel, -instandhaltung und -reparatur sowie Tankstellen
		in Verkaufsräumen						davon			
		mit Waren versch. Art	davon		in Apotheken, m. medizin., orthopädischen und kosmetischen Erzeugnissen	sonst. Fach-Einzelhandel	davon				
			Haupt- richtung Nahrungs- mittel	ohne Nah- rungs- mittel bzw. Haupt- richtung Nicht- nah- rungs- mittel			mit Texti- lien, Beklei- dung, Schu- hen, Leder- waren	mit Einrich- tungs- gegen- ständen, Haus- halts- geräten, Bau- bedarf	mit Bü- chern, Schreib- waren, Büro- bedarf sowie Fach- einzel- handel a.n.g. ¹⁾		
Veränderung gegenüber dem gleichen Vorjahreszeitraum in %											
2002											
Januar	-4,7	-2,0	2,6	-12,6	0,3	-11,7	-5,8	-15,0	-10,8	37,0	23,9
Februar	-5,8	-0,2	4,1	-11,6	11,7	-22,0	-4,5	-35,2	-7,8	43,1	50,4
März	-9,2	-6,3	-6,6	-5,4	6,4	-20,8	-8,6	-32,6	-7,8	37,2	14,1
1. Vj.	-6,6	-3,1	-0,5	-9,9	5,9	-18,1	-6,4	-27,7	-8,8	39,0	27,3
April	-6,5	-4,2	-1,4	-12,5	9,7	-17,2	-8,3	-24,4	-12,7	55,9	31,3
Mai	-5,3	-1,4	0,2	-6,4	3,1	-17,3	-4,5	-28,7	-9,2	82,2	26,6
Juni	-9,0	-3,3	-2,2	-6,4	3,3	-22,5	-4,9	-33,5	-19,0	26,1	36,5
2. Vj.	-6,9	-3,0	-1,1	-8,5	5,3	-18,9	-5,9	-28,8	-13,7	53,9	31,3
Juli	-5,9	-0,3	0,8	-3,2	1,8	-17,4	-4,8	-27,9	-11,2	32,8	6,1
August	-5,0	2,5	6,7	-9,1	6,2	-21,1	-4,6	-34,6	-9,4	38,4	9,0
September	-5,6	-0,5	3,0	-10,1	11,1	-21,2	-8,1	-33,4	-11,0	65,4	4,1
3. Vj.	-5,5	0,5	3,5	-7,4	6,2	-19,9	-6,0	-32,0	-10,5	45,4	6,4
Oktober	-5,1	2,2	3,0	-0,1	6,8	-20,2	7,3	-35,3	-18,9	46,2	-4,6
November	-9,3	0,2	3,2	-7,4	4,4	-27,9	-10,7	-40,5	-17,5	46,1	-9,8
Dezember	-6,9	-0,7	3,6	-8,8	4,8	-21,7	-3,0	-34,8	-16,7	46,2	-18,1
4. Vj.	-7,2	0,5	3,3	-6,2	5,3	-23,3	-2,4	-37,0	-17,6	46,2	-10,9
Jahresdurchschnitt 2002	-6,6	-1,2	1,3	-7,9	5,7	-20,3	-5,0	-31,7	-13,0	45,7	12,9
2003											
Januar	-1,4	5,0	6,4	1,1	3,2	-14,5	2,9	-25,8	-11,2	3,0	-17,5
Februar	0,0	2,1	3,6	-2,7	-1,2	-3,8	-6,8	1,6	-10,2	8,1	-31,9
März	-4,2	-4,6	-1,5	-14,1	-0,4	-4,8	-1,6	-0,5	-16,4	-4,7	-17,8
1. Vj.	-2,0	0,6	2,6	-5,4	0,6	-8,0	-1,6	-9,6	-12,9	2,2	-22,4
April	1,2	4,1	4,7	1,8	0,4	-3,7	-1,8	-5,5	-2,7	7,0	-18,9
Mai	-2,2	-1,2	0,1	-5,6	0,2	-2,0	-3,0	1,9	-7,3	-22,1	-13,5
Juni	-0,7	-1,3	0,3	-6,3	3,7	-1,2	1,9	-0,5	-6,4	-4,2	-1,5
2. Vj.	-0,6	0,5	1,7	-3,4	1,4	-2,3	-1,1	-1,5	-5,4	-7,1	-11,5
Juli	-2,7	-3,0	0,2	-12,1	0,5	-2,1	-3,4	-0,8	-2,5	-15,7	17,1
August	-3,1	-2,0	-1,8	-2,5	-4,2	-2,5	-3,9	0,6	-5,8	-19,6	7,8
Januar bis August 2003	-1,7	-0,2	1,4	-5,2	0,3	-4,5	-1,9	-4,4	-7,8	-5,6	-10,8

1) anderweitig nicht genannt

3 Beschäftigte ausgewählter Bereiche des Handels in Berlin seit 2002

Zeitraum	Einzelhandel (ohne Kraftfahrzeughandel)	darunter								Einzelhandel nicht in Verkaufsräumen	Kraftfahrzeughandel, -instandhaltung und -reparatur sowie Tankstellen
		in Verkaufsräumen									
		mit Waren versch. Art	davon		in Apotheken, m. medizin., orthopädischen und kosmetischen Erzeugnissen	sonst. Fach-Einzelhandel	davon				
			Haupt- richtung Nahrungs- mittel	ohne Nah- rungs- mittel bzw. Haupt- richtung Nicht- nah- rungs- mittel			mit Texti- lien, Beklei- dung, Schu- hen, Leder- waren	mit Einrich- tungs- gegen- ständen, Haus- halts- geräten, Bau- bedarf	mit Bü- chern, Schreib- waren, Büro- bedarf sowie Fach- einzel- handel a.n.g. ¹⁾		
Messzahl 2000=100											
2002											
Januar	97,1	94,6	94,2	95,6	108,1	98,7	105,6	94,0	95,8	118,2	92,0
Februar	96,1	93,2	93,0	93,6	107,3	98,0	103,8	93,1	96,9	121,1	88,9
März	95,2	92,7	93,3	91,4	107,4	95,9	103,3	88,7	95,3	122,1	90,6
1. Vj.	96,1	93,5	93,5	93,5	107,6	97,5	104,2	91,9	96,0	120,5	90,5
April	95,2	93,3	94,5	90,9	108,1	94,1	100,7	88,9	92,2	123,7	87,0
Mai	94,8	93,2	93,9	91,6	108,1	93,6	99,9	88,7	91,8	121,5	85,0
Juni	94,0	92,4	93,1	91,0	108,9	92,3	99,4	88,4	88,5	120,8	86,0
2. Vj.	94,7	93,0	93,8	91,2	108,4	93,3	100,0	88,6	90,8	122,0	86,0
Juli	92,9	91,0	92,0	89,1	109,3	90,7	98,8	85,3	87,5	122,0	82,8
August	93,2	91,3	92,4	89,0	110,3	90,6	102,2	84,3	84,5	124,1	83,5
September	93,3	91,8	92,8	89,8	109,3	90,6	101,7	84,4	84,6	123,7	82,8
3. Vj.	93,1	91,4	92,4	89,3	109,7	90,7	100,9	84,7	85,5	123,3	83,0
Oktober	93,2	91,7	92,6	89,9	110,1	90,4	102,5	84,1	83,5	123,0	82,9
November	93,4	92,1	92,2	91,7	110,4	90,7	102,5	85,2	83,3	122,3	81,4
Dezember	92,9	91,9	91,9	91,7	109,4	89,9	101,5	85,1	82,1	121,4	81,1
4. Vj.	93,2	91,9	92,3	91,1	110,0	90,3	102,2	84,8	83,0	122,2	81,8
Jahresdurchschnitt 2002	94,3	92,4	93,0	91,3	108,9	93,0	101,8	87,5	88,8	122,0	85,3
2003											
Januar	90,9	89,7	90,7	87,6	108,5	87,7	99,8	82,9	79,4	115,8	79,7
Februar	90,4	89,4	90,7	86,7	107,1	87,0	99,4	82,8	77,8	118,1	80,1
März	90,5	89,0	90,7	85,4	108,0	87,5	98,5	83,1	79,9	118,0	78,4
1. Vj.	90,6	89,3	90,7	86,6	107,9	87,4	99,2	82,9	79,0	117,3	79,4
April	90,3	89,1	90,9	85,4	107,3	87,3	98,1	82,5	80,2	116,9	80,0
Mai	90,5	89,0	91,0	85,0	108,5	87,6	98,5	83,2	80,2	116,6	80,6
Juni	90,2	88,9	90,7	85,4	109,2	86,5	97,8	82,3	78,4	115,4	79,9
2. Vj.	90,3	89,0	90,9	85,2	108,3	87,1	98,1	82,7	79,6	116,3	80,2
Juli	91,1	89,7	92,5	84,1	111,3	87,0	98,7	80,8	80,5	115,7	78,7
August	91,4	90,4	93,7	83,7	111,6	86,7	99,4	79,9	79,7	121,4	77,0
Januar bis August 2003	90,7	89,4	91,4	85,4	108,9	87,2	98,8	82,2	79,5	117,2	79,3

1) anderweitig nicht genannt

Noch: 3 Beschäftigte ausgewählter Bereiche des Handels in Berlin seit 2002

Zeitraum	Einzelhandel (ohne Kraftfahrzeughandel)	darunter								Einzelhandel nicht in Verkaufsräumen	Kraftfahrzeughandel, -instandhaltung und -reparatur sowie Tankstellen
		in Verkaufsräumen									
		mit Waren versch. Art	davon		in Apotheken, m. medizin., orthopädischen und kosmetischen Erzeugnissen	sonst. Fach-Einzelhandel	davon				
			Haupt- richtung Nahrungs- mittel	ohne Nahrungs- mittel bzw. Haupt- richtung Nicht- nahrungs- mittel			mit Texti- lien, Beklei- dung, Schu- hen, Leder- waren	mit Einrich- tungs- gegen- ständen, Haus- halts- geräten, Bau- bedarf	mit Bü- chern, Schreib- waren, Büro- bedarf sowie Fach- einzel- handel a.n.g. ¹⁾		
Veränderung gegenüber dem gleichen Vorjahreszeitraum in %											
2002											
Januar	-0,2	-0,7	1,7	-5,2	8,3	-3,4	-0,1	-7,0	-3,5	12,4	0,9
Februar	-0,6	-0,9	0,7	-4,2	7,1	-3,7	-0,6	-6,8	-4,2	15,5	-2,4
März	-1,7	-1,3	0,8	-5,3	7,0	-6,6	-2,7	-8,9	-8,7	17,1	-0,5
1. Vj.	-0,9	-1,0	1,1	-4,9	7,4	-4,6	-1,1	-7,5	-5,5	15,0	-0,6
April	-1,7	-0,6	1,5	-4,8	5,2	-7,3	-3,2	-8,4	-10,6	12,1	-4,3
Mai	-1,7	-1,2	-0,1	-3,5	6,6	-6,7	-4,0	-7,4	-9,1	9,9	-7,1
Juni	-2,5	-1,4	-0,4	-3,5	5,5	-8,1	-4,8	-7,4	-12,5	8,0	-6,0
2. Vj.	-2,0	-1,1	0,3	-3,9	5,8	-7,3	-4,0	-7,7	-10,7	10,0	-5,8
Juli	-2,8	-1,9	-0,6	-4,5	6,5	-9,2	-5,6	-9,1	-13,3	12,6	-9,1
August	-2,8	-1,7	-0,5	-4,0	6,6	-9,5	-2,5	-10,2	-16,9	11,8	-8,1
September	-3,3	-1,8	-1,4	-2,6	4,5	-9,9	-3,1	-9,5	-17,8	12,7	-9,7
3. Vj.	-3,0	-1,8	-0,8	-3,7	5,8	-9,5	-3,7	-9,6	-16,1	12,4	-9,0
Oktober	-3,9	-2,3	-1,8	-3,4	5,4	-10,3	-4,3	-10,1	-17,4	5,0	-9,5
November	-5,1	-2,8	-3,0	-2,4	4,9	-12,2	-6,4	-10,1	-20,8	0,4	-10,3
Dezember	-5,4	-3,2	-3,0	-3,7	3,4	-12,1	-6,2	-9,8	-21,1	0,8	-10,7
4. Vj.	-4,8	-2,8	-2,6	-3,2	4,6	-11,5	-5,6	-10,0	-19,8	2,0	-10,2
Jahresdurchschnitt 2002	-2,7	-1,7	-0,5	-3,9	5,9	-8,2	-3,6	-8,7	-13,0	9,6	-6,4
2003											
Januar	-6,4	-5,2	-3,7	-8,4	0,4	-11,1	-5,5	-11,9	-17,1	-2,0	-13,4
Februar	-5,8	-4,0	-2,4	-7,4	-0,2	-11,2	-4,2	-11,1	-19,7	-2,5	-9,8
März	-5,0	-4,0	-2,8	-6,5	0,5	-8,8	-4,6	-6,2	-16,2	-3,3	-13,5
1. Vj.	-5,7	-4,4	-2,9	-7,5	0,2	-10,4	-4,8	-9,8	-17,7	-2,6	-12,3
April	-5,1	-4,5	-3,8	-6,0	-0,8	-7,2	-2,5	-7,2	-13,0	-5,5	-8,1
Mai	-4,6	-4,4	-3,1	-7,3	0,4	-6,4	-1,5	-6,1	-12,7	-4,1	-5,2
Juni	-4,1	-3,8	-2,6	-6,2	0,2	-6,3	-1,6	-6,9	-11,4	-4,4	-7,1
2. Vj.	-4,6	-4,3	-3,2	-6,5	-0,1	-6,6	-1,9	-6,7	-12,3	-4,7	-6,8
Juli	-2,0	-1,4	0,6	-5,6	1,8	-4,2	-0,2	-5,3	-8,0	-5,1	-4,9
August	-1,9	-1,0	1,4	-6,0	1,1	-4,4	-2,7	-5,2	-5,7	-2,2	-7,7
Januar bis August 2003	-4,4	-3,6	-2,1	-6,7	0,4	-7,5	-2,9	-7,6	-13,2	-3,7	-8,8

1) anderweitig nicht genannt

4 Vollbeschäftigte ausgewählter Bereiche des Handels in Berlin seit 2002

Zeitraum	Einzelhandel (ohne Kraftfahrzeughandel)	darunter									Einzelhandel nicht in Verkaufsräumen	Kraftfahrzeughandel, -instandhaltung und -reparatur sowie Tankstellen
		in Verkaufsräumen							Einzelhandel nicht in Verkaufsräumen			
		mit Waren versch. Art	davon		in Apotheken, m. medizin., orthopädischen und kosmetischen Erzeugnissen	sonst. Fach-Einzelhandel	davon					
			Haupt- richtung Nahrungs- mittel	ohne Nah- rungs- mittel bzw. Haupt- richtung Nicht- nah- rungs- mittel			mit Texti- lien, Beklei- dung, Schu- hen, Leder- waren	mit Einrich- tungs- gegen- ständen, Haus- halts- geräten, Bau- bedarf		mit Bü- chern, Schreib- waren, Büro- bedarf sowie Fach- einzel- handel a.n.g. ¹⁾		
Messzahl 2000=100												
2002												
Januar	91,4	88,7	84,5	95,2	99,5	93,3	100,9	92,3	89,4	119,7	91,8	
Februar	89,4	87,0	83,6	92,1	99,1	90,4	100,4	86,8	87,9	121,2	87,7	
März	89,3	86,5	83,6	90,8	99,8	90,3	101,6	86,2	87,6	122,6	89,5	
1. Vj.	90,0	87,4	83,9	92,7	99,4	91,3	101,0	88,4	88,3	121,2	89,7	
April	89,5	87,1	85,3	89,9	101,0	89,3	98,6	85,6	87,5	123,0	86,3	
Mai	89,1	86,6	84,5	89,6	100,6	88,7	97,9	84,6	87,5	124,6	84,3	
Juni	87,6	85,0	82,9	88,0	100,8	86,8	97,4	84,1	83,0	122,1	85,0	
2. Vj.	88,7	86,2	84,2	89,2	100,8	88,3	98,0	84,8	86,0	123,2	85,2	
Juli	86,3	83,8	82,2	86,2	99,8	85,3	95,1	81,0	84,1	121,6	81,9	
August	86,2	83,8	82,1	86,2	101,5	84,6	99,8	80,3	79,6	122,5	82,9	
September	87,0	85,4	83,3	88,4	99,9	85,5	100,0	81,7	80,6	122,2	82,0	
3. Vj.	86,5	84,3	82,6	87,0	100,4	85,2	98,3	81,0	81,4	122,1	82,3	
Oktober	86,2	84,1	82,1	87,1	101,0	84,6	99,7	80,6	79,4	120,7	82,6	
November	85,7	83,3	80,9	86,9	101,7	83,9	98,8	81,6	76,9	121,1	81,0	
Dezember	85,5	82,7	80,5	86,2	102,9	83,6	97,7	81,7	76,6	122,8	80,5	
4. Vj.	85,8	83,4	81,2	86,7	101,9	84,0	98,7	81,3	77,7	121,5	81,3	
Jahresdurchschnitt 2002	87,7	85,3	83,0	88,9	100,6	87,2	99,0	83,9	83,4	122,0	84,6	
2003												
Januar	83,6	81,9	80,5	84,1	101,0	80,6	96,9	79,4	71,3	119,2	79,0	
Februar	83,1	81,4	80,1	83,2	99,2	80,5	96,7	79,3	71,1	118,9	79,4	
März	83,2	80,8	79,6	82,5	101,8	80,7	96,5	78,4	73,0	118,2	77,6	
1. Vj.	83,3	81,3	80,1	83,3	100,7	80,6	96,7	79,0	71,8	118,8	78,7	
April	82,5	80,7	79,7	82,2	99,6	80,1	94,2	77,1	74,3	117,6	78,4	
Mai	82,8	80,9	80,3	81,9	99,7	80,7	96,1	77,2	74,7	116,7	78,8	
Juni	81,2	79,6	79,0	80,6	98,1	78,7	93,6	76,4	71,5	114,1	79,3	
2. Vj.	82,2	80,4	79,7	81,6	99,1	79,8	94,6	76,9	73,5	116,1	78,8	
Juli	80,9	79,8	80,8	78,2	98,0	77,7	92,8	74,0	72,2	112,4	77,1	
August	81,6	81,1	82,9	78,3	99,2	77,9	95,5	73,2	71,8	112,3	75,9	
Januar bis August 2003	82,4	80,8	80,4	81,4	99,6	79,6	95,3	76,9	72,5	116,2	78,2	

1) anderweitig nicht genannt

Noch: 4 Vollbeschäftigte ausgewählter Bereiche des Handels in Berlin seit 2002

Zeitraum	Einzelhandel (ohne Kraftfahrzeughandel)	darunter								Einzelhandel nicht in Verkaufsräumen	Kraftfahrzeughandel, -instandhaltung und -reparatur sowie Tankstellen
		in Verkaufsräumen									
		mit Waren versch. Art	davon		in Apotheken, m. medizin., orthopädischen und kosmetischen Erzeugnissen	sonst. Fach-Einzelhandel	davon				
			Haupt- richtung Nahrungs- mittel	ohne Nahrungs- mittel bzw. Haupt- richtung Nicht- nahrungs- mittel			mit Texti- lien, Beklei- dung, Schu- hen, Leder- waren	mit Einrich- tungs- gegen- ständen, Haus- halts- geräten, Bau- bedarf	mit Bü- chern, Schreib- waren, Büro- bedarf sowie Fach- einzel- handel a.n.g. ¹⁾		
Veränderung gegenüber dem gleichen Vorjahreszeitraum in %											
2002											
Januar	-1,8	-0,2	2,5	-3,6	1,4	-5,5	-4,4	-6,7	-5,0	15,9	0,6
Februar	-3,5	-1,8	1,5	-6,0	0,9	-7,9	-3,1	-11,1	-7,5	19,2	-3,9
März	-3,7	-2,4	1,2	-7,0	2,4	-8,3	-1,7	-10,0	-10,8	20,8	-1,7
1. Vj.	-3,0	-1,5	1,7	-5,5	1,6	-7,2	-3,1	-9,2	-7,8	18,6	-1,7
April	-3,0	-1,2	2,7	-6,4	2,8	-8,1	-1,9	-10,4	-9,8	12,3	-4,9
Mai	-3,0	-2,4	-0,1	-5,6	4,2	-7,5	-2,4	-9,2	-9,0	13,4	-7,4
Juni	-4,4	-3,5	-1,4	-6,2	2,3	-8,8	-2,5	-9,1	-12,9	9,3	-6,7
2. Vj.	-3,5	-2,4	0,4	-6,1	3,1	-8,2	-2,3	-9,6	-10,6	11,7	-6,3
Juli	-4,8	-3,2	-0,8	-6,4	2,0	-10,0	-4,2	-11,4	-12,5	13,6	-9,6
August	-5,4	-3,5	-1,8	-5,9	2,3	-11,5	-0,3	-13,2	-17,2	12,1	-8,2
September	-5,7	-2,5	-1,6	-3,9	-0,1	-11,9	-3,1	-11,6	-18,4	12,5	-10,5
3. Vj.	-5,3	-3,1	-1,4	-5,4	1,4	-11,2	-2,5	-12,1	-16,0	12,7	-9,5
Oktober	-6,2	-3,1	-3,4	-2,7	2,2	-12,5	-4,4	-12,8	-18,1	5,7	-9,9
November	-7,7	-4,2	-5,4	-2,3	0,2	-14,3	-6,5	-13,0	-21,4	1,7	-10,8
Dezember	-7,7	-4,3	-5,6	-2,6	0,8	-14,2	-6,1	-12,8	-21,4	4,0	-11,5
4. Vj.	-7,2	-3,9	-4,8	-2,5	1,1	-13,7	-5,7	-12,9	-20,3	3,8	-10,7
Jahresdurchschnitt 2002	-4,7	-2,7	-1,0	-4,9	1,8	-10,0	-3,4	-10,9	-13,7	11,4	-7,0
2003											
Januar	-8,5	-7,7	-4,7	-11,7	1,6	-13,6	-4,0	-14,0	-20,3	-0,5	-13,9
Februar	-7,0	-6,5	-4,2	-9,6	0,1	-11,0	-3,7	-8,7	-19,1	-1,8	-9,4
März	-6,8	-6,6	-4,8	-9,1	2,0	-10,7	-5,1	-9,1	-16,8	-3,6	-13,4
1. Vj.	-7,4	-6,9	-4,6	-10,2	1,3	-11,8	-4,2	-10,7	-18,7	-2,0	-12,3
April	-7,8	-7,4	-6,5	-8,6	-1,3	-10,3	-4,4	-9,9	-15,1	-4,4	-9,2
Mai	-7,0	-6,5	-5,0	-8,6	-1,0	-9,0	-1,9	-8,7	-14,6	-6,3	-6,6
Juni	-7,3	-6,3	-4,8	-8,5	-2,7	-9,4	-3,9	-9,2	-13,9	-6,6	-6,7
2. Vj.	-7,4	-6,7	-5,5	-8,6	-1,7	-9,6	-3,4	-9,3	-14,5	-5,8	-7,5
Juli	-6,2	-4,8	-1,7	-9,3	-1,8	-8,9	-2,3	-8,6	-14,1	-7,5	-5,8
August	-5,3	-3,2	1,0	-9,2	-2,2	-7,9	-4,4	-8,8	-9,8	-8,3	-8,5
Januar bis August 2003	-7,0	-6,1	-3,9	-9,3	-0,7	-10,1	-3,7	-9,7	-15,5	-4,9	-9,3

1) anderweitig nicht genannt

5 Teilzeitbeschäftigte ausgewählter Bereiche des Handels in Berlin seit 2002

Zeitraum	Einzelhandel (ohne Kraftfahrzeughandel)	darunter									Einzelhandel nicht in Verkaufsräumen	Kraftfahrzeughandel, -instandhaltung und -reparatur sowie Tankstellen
		in Verkaufsräumen										
		mit Waren versch. Art	davon			in Apotheken, m. medizin., orthopädischen und kosmetischen Erzeugnissen	sonst. Fach-Einzelhandel	davon				
			Haupt- richtung Nahrungs- mittel	ohne Nah- rungs- mittel bzw. Haupt- richtung Nicht- nah- rungs- mittel	mit Texti- lien, Beklei- dung, Schu- hen, Leder- waren			mit Einrich- tungs- gegen- ständen, Haus- halts- geräten, Bau- bedarf	mit Bü- chern, Schreib- waren, Büro- bedarf sowie Fach- einzel- handel a.n.g. ¹⁾			
Messzahl 2000=100												
2002												
Januar	103,4	99,6	100,9	96,1	115,6	107,8	109,0	100,6	110,4	115,0	94,0	
Februar	103,4	98,3	99,4	95,5	114,6	111,1	106,1	116,6	117,5	121,0	102,6	
März	101,8	97,8	100,0	92,2	114,2	105,4	104,4	97,8	113,0	121,0	103,2	
1. Vj.	102,9	98,6	100,1	94,6	114,8	108,1	106,5	105,0	113,6	119,0	99,9	
April	101,4	98,4	100,8	92,1	114,4	102,2	102,2	101,2	103,0	125,2	95,1	
Mai	101,1	98,7	100,4	94,1	114,6	101,9	101,4	103,8	101,7	115,2	93,1	
Juni	101,2	98,7	100,2	94,6	116,0	101,6	100,8	104,5	101,1	118,0	97,8	
2. Vj.	101,2	98,6	100,5	93,6	115,0	101,9	101,5	103,2	101,9	119,5	95,3	
Juli	100,3	97,1	98,7	92,6	117,7	99,9	101,5	101,7	95,2	122,9	92,8	
August	100,9	97,6	99,5	92,4	118,1	100,9	103,8	99,2	95,9	127,6	89,7	
September	100,2	97,2	99,4	91,5	117,6	99,0	103,0	94,7	93,9	126,7	92,5	
3. Vj.	100,5	97,3	99,2	92,2	117,8	100,0	102,8	98,5	95,0	125,7	91,7	
Oktober	100,9	98,1	99,9	93,2	118,1	100,2	104,5	97,2	93,1	127,7	86,9	
November	101,9	99,4	100,1	97,5	118,1	102,1	105,1	98,9	97,9	124,8	86,4	
Dezember	101,1	99,5	99,9	98,4	115,1	100,6	104,2	98,1	94,6	118,5	87,6	
4. Vj.	101,3	99,0	100,0	96,3	117,1	101,0	104,6	98,1	95,2	123,7	86,9	
Jahresdurchschnitt 2002	101,5	98,4	99,9	94,2	116,2	102,7	103,8	101,2	101,4	122,0	93,5	
2003												
Januar	98,9	96,2	97,8	91,8	115,0	99,8	101,9	96,2	98,0	108,7	87,5	
Februar	98,5	96,1	98,1	90,9	114,1	98,2	101,3	95,9	93,2	116,3	88,2	
März	98,5	95,8	98,4	89,0	113,4	99,0	99,9	100,9	95,7	117,7	87,5	
1. Vj.	98,6	96,0	98,1	90,6	114,2	99,0	101,0	97,7	95,6	114,2	87,7	
April	98,8	96,1	98,6	89,3	114,0	99,4	100,9	102,7	93,9	115,5	98,0	
Mai	98,9	95,8	98,5	88,7	116,2	99,3	100,2	105,7	92,7	116,3	101,4	
Juni	100,1	96,7	98,8	91,2	118,9	99,8	100,9	104,4	94,3	118,2	87,6	
2. Vj.	99,3	96,2	98,6	89,7	116,4	99,5	100,7	104,3	93,6	116,7	95,7	
Juli	102,3	98,0	100,6	91,1	122,9	102,6	102,8	106,4	99,4	122,6	97,0	
August	102,3	98,1	101,1	90,1	122,4	101,6	102,3	104,7	97,8	140,1	90,2	
Januar bis August 2003	99,8	96,6	99,0	90,3	117,1	100,0	101,3	102,1	95,6	119,4	92,1	

1) anderweitig nicht genannt

Noch: 5 Teilzeitbeschäftigte ausgewählter Bereiche des Handels in Berlin seit 2002

Zeitraum	Einzelhandel (ohne Kraftfahrzeughandel)	darunter								Einzelhandel nicht in Verkaufsräumen	Kraftfahrzeughandel, -instandhaltung und -reparatur sowie Tankstellen
		in Verkaufsräumen									
		mit Waren versch. Art	davon		in Apotheken, m. medizin., orthopädischen und kosmetischen Erzeugnissen	sonst. Fach-Einzelhandel	davon				
			Haupt- richtung Nahrungs- mittel	ohne Nahrungs- mittel bzw. Haupt- richtung Nicht- nahrungs- mittel			mit Texti- lien, Beklei- dung, Schu- hen, Leder- waren	mit Einrich- tungs- gegen- ständen, Haus- halts- geräten, Bau- bedarf	mit Bü- chern, Schreib- waren, Büro- bedarf sowie Fach- einzel- handel a.n.g. ¹⁾		
Veränderung gegenüber dem gleichen Vorjahreszeitraum in %											
2002											
Januar	1,4	-1,1	1,2	-7,1	14,1	0,0	3,0	-7,9	-0,5	5,6	5,3
Februar	2,2	-0,3	0,3	-2,0	12,3	2,6	1,2	7,4	2,1	8,4	15,6
März	0,3	-0,4	0,5	-3,1	10,8	-4,0	-3,4	-4,9	-4,7	10,1	13,1
1. Vj.	1,3	-0,6	0,7	-4,1	12,4	-0,5	0,2	-1,8	-1,1	8,0	11,3
April	-0,4	-0,2	0,7	-2,9	7,2	-5,9	-4,1	-1,6	-12,2	11,6	3,2
Mai	-0,4	-0,3	-0,1	-0,9	8,6	-5,5	-5,0	-1,3	-9,2	2,8	-3,9
Juni	-0,7	0,1	0,2	-0,2	8,0	-7,0	-6,3	-1,6	-11,8	5,1	0,8
2. Vj.	-0,5	-0,1	0,3	-1,3	8,0	-6,1	-5,2	-1,5	-11,1	6,5	0,0
Juli	-0,9	-1,0	-0,4	-2,4	10,0	-7,9	-6,5	-1,3	-15,1	10,7	-3,6
August	-0,3	-0,3	0,3	-1,8	10,0	-6,7	-3,9	0,1	-16,5	11,1	-6,9
September	-1,0	-1,2	-1,2	-1,1	8,3	-6,7	-3,1	-1,9	-16,8	12,9	-0,6
3. Vj.	-0,8	-0,8	-0,5	-1,8	9,4	-7,1	-4,5	-1,0	-16,1	11,6	-3,7
Oktober	-1,7	-1,8	-0,9	-4,2	7,9	-6,8	-4,3	-0,7	-15,9	3,6	-4,4
November	-2,6	-1,8	-1,5	-2,5	8,7	-9,1	-6,4	0,5	-19,8	-2,2	-4,4
Dezember	-3,2	-2,5	-1,6	-4,8	5,6	-9,0	-6,2	1,0	-20,5	-5,5	-2,2
4. Vj.	-2,5	-2,0	-1,3	-3,9	7,4	-8,3	-5,6	0,3	-18,8	-1,4	-3,7
Jahresdurchschnitt 2002	-0,6	-0,9	-0,2	-2,8	9,2	-5,5	-3,8	-1,0	-11,8	6,0	0,9
2003											
Januar	-4,3	-3,4	-3,0	-4,5	-0,5	-7,4	-6,6	-4,5	-11,2	-5,5	-7,0
Februar	-4,7	-2,2	-1,3	-4,8	-0,4	-11,6	-4,5	-17,8	-20,7	-3,8	-14,1
März	-3,2	-2,1	-1,6	-3,4	-0,6	-6,1	-4,3	3,3	-15,3	-2,7	-15,2
1. Vj.	-4,1	-2,6	-2,0	-4,2	-0,5	-8,4	-5,2	-7,0	-15,8	-4,0	-12,2
April	-2,6	-2,4	-2,2	-3,0	-0,4	-2,7	-1,2	1,5	-8,8	-7,8	3,1
Mai	-2,2	-3,0	-2,0	-5,8	1,4	-2,6	-1,2	1,8	-8,8	1,0	8,9
Juni	-1,1	-2,0	-1,4	-3,6	2,5	-1,7	0,0	-0,1	-6,7	0,1	-10,4
2. Vj.	-1,9	-2,4	-1,9	-4,1	1,2	-2,3	-0,8	1,0	-8,1	-2,3	0,4
Juli	2,0	1,0	1,9	-1,5	4,5	2,7	1,3	4,6	4,4	-0,3	4,4
August	1,3	0,6	1,6	-2,5	3,7	0,7	-1,5	5,5	2,0	9,8	0,5
Januar bis August 2003	-1,9	-1,7	-1,0	-3,6	1,3	-3,7	-2,3	-1,1	-8,7	-1,1	-4,0

1) anderweitig nicht genannt

6 Umsatz - nominal - des Gastgewerbes in Berlin seit 2002 nach Wirtschaftsbereichen

Zeitraum	insgesamt	Beherbergungsgewerbe			Gaststättengewerbe			Kantinen und Caterer
		insgesamt	davon		insgesamt	davon		
			Hotels	übriges Beherbergungsgewerbe		Restaurants, Cafés, Eisdielen und Imbiss-hallen	Schankwirt-schaften, Bars und Vergnügungs-lokale, Diskotheken und Tanz-lokale, Trinkhallen	
Messzahl 2000=100								
2002								
Januar	73,9	66,8	66,0	71,3	79,7	79,6	80,0	73,3
Februar	74,5	75,0	74,8	75,8	75,1	75,3	74,0	71,2
März	91,0	96,6	95,4	103,9	89,5	89,7	88,6	80,8
1. Vj.	79,8	79,5	78,7	83,7	81,4	81,5	80,9	75,1
April	87,0	90,5	89,3	97,4	85,7	86,5	80,3	82,0
Mai	96,6	104,2	102,7	113,4	94,3	95,4	86,3	83,3
Juni	93,2	104,3	103,8	107,5	87,9	88,6	82,3	81,2
2. Vj.	92,3	99,7	98,6	106,1	89,3	90,2	83,0	82,2
Juli	77,8	73,3	70,8	87,9	83,7	83,3	87,1	69,1
August	79,1	77,6	74,9	93,3	82,5	82,1	85,6	71,5
September	95,6	118,1	118,3	117,0	82,9	83,4	79,3	77,9
3. Vj.	84,2	89,7	88,0	99,4	83,0	82,9	84,0	72,9
Oktober	89,6	101,9	101,1	106,6	82,9	83,1	81,3	78,9
November	80,5	83,0	83,5	80,5	78,5	78,5	78,2	80,3
Dezember	74,5	61,8	61,2	65,1	84,3	84,7	81,2	75,3
4. Vj.	81,5	82,2	81,9	84,1	81,9	82,1	80,2	78,2
Jahresdurchschnitt 2002	84,4	87,8	86,8	93,3	83,9	84,2	82,0	77,1
2003								
Januar	64,9	58,2	58,1	58,8	69,4	69,5	68,7	67,8
Februar	62,8	57,1	56,9	58,3	65,2	65,4	63,1	70,2
März	79,2	84,7	84,0	88,6	75,3	76,1	69,3	78,2
1. Vj.	69,0	66,7	66,3	68,6	69,9	70,3	67,0	72,1
April	73,1	72,5	68,6	95,3	74,7	75,6	67,8	69,5
Mai	86,3	97,2	93,3	119,8	82,4	84,5	67,1	70,0
Juni	86,5	98,4	94,9	118,9	78,5	81,3	58,3	81,6
2. Vj.	82,0	89,4	85,6	111,3	78,5	80,5	64,4	73,7
Juli	68,0	63,8	59,3	89,8	72,6	75,0	55,7	63,6
August	74,9	74,7	70,2	100,9	76,7	79,7	55,0	68,8
Januar bis August 2003	74,5	75,8	73,2	91,3	74,3	75,9	63,1	71,2

Noch: 6 Umsatz - nominal - des Gastgewerbes in Berlin seit 2002 nach Wirtschaftsbereichen

Zeitraum	insgesamt	Beherbergungsgewerbe			Gaststättengewerbe			Kantinen und Caterer
		insgesamt	davon		insgesamt	davon		
			Hotels	übriges Beherbergungsgewerbe		Restaurants, Cafés, Eisdielen und Imbiss-hallen	Schankwirt-schaften, Bars und Vergnügungs-lokale, Diskotheken und Tanz-lokale, Trinkhallen	
Veränderung gegenüber dem gleichen Vorjahreszeitraum in %								
2002								
Januar	-5,0	-1,1	-2,5	7,3	-5,8	-4,8	-12,6	-11,2
Februar	-4,4	1,2	-1,0	16,3	-6,4	-5,8	-10,7	-11,6
März	-9,8	-13,7	-16,5	4,7	-6,3	-5,6	-10,6	-9,7
1. Vj.	-6,7	-6,0	-8,3	8,7	-6,2	-5,4	-11,3	-10,8
April	-4,5	0,0	-0,6	3,2	-10,4	-9,9	-13,9	6,1
Mai	-11,9	-16,6	-18,5	-4,3	-8,5	-7,9	-12,8	-7,4
Juni	-10,2	-9,4	-10,3	-3,6	-11,4	-11,8	-7,5	-8,1
2. Vj.	-9,1	-9,5	-10,8	-1,9	-10,0	-9,9	-11,5	-3,5
Juli	-16,1	-16,9	-17,8	-12,6	-15,7	-17,3	-2,3	-15,8
August	-13,0	-14,7	-15,4	-11,2	-13,3	-14,2	-6,8	-5,7
September	-7,2	-1,2	-0,8	-3,4	-11,2	-11,3	-10,5	-14,7
3. Vj.	-11,9	-10,0	-10,2	-8,7	-13,4	-14,3	-6,5	-12,3
Oktober	-10,2	-6,1	-6,6	-3,2	-15,0	-15,6	-10,4	-5,0
November	-14,3	-11,7	-11,9	-10,4	-18,5	-17,8	-23,3	-5,9
Dezember	-14,9	-12,9	-11,4	-20,7	-15,9	-15,9	-15,8	-15,5
4. Vj.	-13,0	-9,8	-9,7	-10,6	-16,5	-16,4	-16,7	-8,9
Jahresdurchschnitt 2002	-10,3	-8,9	-9,8	-3,8	-11,7	-11,7	-11,6	-8,9
2003								
Januar	-12,1	-12,9	-12,0	-17,5	-12,9	-12,7	-14,2	-7,4
Februar	-15,7	-23,8	-23,9	-23,1	-13,3	-13,1	-14,7	-1,3
März	-12,9	-12,4	-11,9	-14,7	-15,9	-15,1	-21,7	-3,2
1. Vj.	-13,6	-16,1	-15,7	-18,1	-14,1	-13,7	-17,1	-4,0
April	-16,0	-19,9	-23,2	-2,1	-12,9	-12,5	-15,6	-15,2
Mai	-10,6	-6,7	-9,1	5,7	-12,6	-11,4	-22,3	-16,0
Juni	-7,2	-5,7	-8,6	10,6	-10,6	-8,2	-29,1	0,5
2. Vj.	-11,1	-10,3	-13,2	4,9	-12,0	-10,7	-22,4	-10,3
Juli	-12,5	-13,0	-16,3	2,1	-13,3	-10,0	-36,1	-8,0
August	-5,4	-3,8	-6,3	8,2	-7,0	-2,9	-35,7	-3,8
Januar bis August 2003	-11,5	-11,9	-13,6	-2,7	-12,3	-10,8	-24,0	-7,0

7 Umsatz - real - des Gastgewerbes in Berlin seit 2002 nach Wirtschaftsbereichen

Zeitraum	insgesamt	Beherbergungsgewerbe			Gaststättengewerbe			Kantinen und Caterer
		insgesamt	davon		insgesamt	davon		
			Hotels	übriges Beherbergungsgewerbe		Restaurants, Cafés, Eisdielen und Imbiss-hallen	Schankwirt-schaften, Bars und Vergnügungs-lokale, Diskotheken und Tanz-lokale, Trinkhallen	
Messzahl 2000=100								
2002								
Januar	70,8	64,4	63,7	68,2	76,1	76,0	76,5	70,0
Februar	71,0	71,5	71,3	72,4	71,5	71,6	70,4	67,8
März	86,7	92,4	91,3	98,9	85,0	85,1	84,2	76,7
1. Vj.	76,2	76,1	75,5	79,8	77,5	77,6	77,0	71,5
April	82,9	86,5	85,5	92,6	81,4	82,1	76,2	77,9
Mai	91,6	99,1	97,6	107,7	89,3	90,3	81,8	79,0
Juni	88,5	99,3	98,9	102,1	83,1	83,8	77,9	77,0
2. Vj.	87,6	95,0	94,0	100,8	84,6	85,4	78,6	78,0
Juli	73,2	68,7	66,3	82,9	79,0	78,5	82,3	65,4
August	74,5	72,8	70,2	88,0	77,8	77,4	80,9	67,6
September	90,3	111,6	111,8	110,2	78,2	78,6	74,8	73,7
3. Vj.	79,3	84,3	82,7	93,7	78,3	78,2	79,3	68,9
Oktober	84,7	96,7	96,0	100,4	78,2	78,4	76,7	74,6
November	76,2	79,1	79,6	75,8	74,1	74,1	73,8	75,9
Dezember	69,5	56,7	55,9	61,3	79,2	79,6	76,5	71,1
4. Vj.	76,8	77,5	77,2	79,2	77,2	77,4	75,7	73,9
Jahresdurchschnitt 2002	80,0	83,2	82,3	88,4	79,4	79,6	77,7	73,1
2003								
Januar	61,2	55,0	54,9	55,3	65,4	65,5	64,7	64,0
Februar	59,0	53,5	53,3	54,7	61,4	61,6	59,4	66,2
März	74,6	79,6	79,1	82,9	70,9	71,6	65,3	73,7
1. Vj.	65,0	62,7	62,4	64,3	65,9	66,3	63,1	67,9
April	68,7	68,0	64,3	89,2	70,3	71,2	63,8	65,5
Mai	81,2	91,2	87,6	112,2	77,5	79,5	63,1	66,0
Juni	82,1	93,7	90,4	112,9	74,3	76,9	55,2	77,3
2. Vj.	77,3	84,3	80,8	104,8	74,0	75,9	60,7	69,6
Juli	64,5	60,7	56,5	85,2	68,7	70,9	52,7	60,3
August	71,0	71,1	66,9	95,8	72,6	75,4	52,1	65,1
Januar bis August 2003	70,3	71,6	69,1	86,0	70,1	71,6	59,5	67,3

Noch: 7 Umsatz - real - des Gastgewerbes in Berlin seit 2002 nach Wirtschaftsbereichen

Zeitraum	insgesamt	Beherbergungsgewerbe			Gaststättengewerbe			Kantinen und Caterer
		insgesamt	davon		insgesamt	davon		
			Hotels	übriges Beherbergungsgewerbe		Restaurants, Cafés, Eisdielen und Imbiss-hallen	Schankwirtschaften, Bars und Vergnügungslokale, Diskotheken und Tanzlokale, Trinkhallen	
Veränderung gegenüber dem gleichen Vorjahreszeitraum in %								
2002								
Januar	-3,6	-1,2	-2,2	4,5	-3,8	-2,8	-10,6	-8,2
Februar	-3,6	0,1	-1,9	13,1	-4,9	-4,3	-8,9	-8,9
März	-9,0	-14,3	-16,7	1,3	-4,4	-3,8	-8,5	-6,7
1. Vj.	-5,7	-6,6	-8,5	5,6	-4,4	-3,6	-9,3	-7,9
April	-2,5	1,6	1,3	3,5	-8,5	-8,0	-12,1	9,9
Mai	-10,4	-15,8	-17,6	-4,2	-6,7	-6,1	-10,9	-4,1
Juni	-7,6	-6,3	-7,3	-0,3	-9,5	-10,0	-5,4	-4,6
2. Vj.	-7,1	-7,7	-8,9	-0,6	-8,2	-8,0	-9,6	0,0
Juli	-12,9	-11,4	-12,8	-4,0	-13,9	-15,6	0,0	-12,7
August	-9,5	-9,1	-10,4	-2,9	-11,4	-12,3	-4,5	-2,2
September	-5,4	-0,2	0,4	-3,5	-9,2	-9,3	-8,2	-11,4
3. Vj.	-9,1	-6,1	-6,6	-3,4	-11,6	-12,5	-4,2	-9,0
Oktober	-8,0	-4,5	-4,8	-3,0	-12,8	-13,5	-8,0	-1,2
November	-13,0	-12,4	-12,1	-14,3	-16,2	-15,5	-21,1	-1,9
Dezember	-14,2	-15,7	-14,4	-22,4	-13,9	-13,9	-13,4	-11,8
4. Vj.	-11,6	-10,2	-9,8	-12,3	-14,3	-14,3	-14,4	-5,1
Jahresdurchschnitt 2002	-8,4	-7,6	-8,4	-3,0	-9,7	-9,8	-9,5	-5,5
2003								
Januar	-13,5	-14,6	-13,8	-19,0	-14,0	-13,8	-15,4	-8,6
Februar	-16,8	-25,1	-25,2	-24,4	-14,2	-14,0	-15,6	-2,4
März	-14,0	-13,9	-13,4	-16,2	-16,6	-15,8	-22,4	-4,0
1. Vj.	-14,7	-17,6	-17,2	-19,5	-15,0	-14,6	-18,0	-5,0
April	-17,0	-21,5	-24,8	-3,7	-13,6	-13,3	-16,2	-15,9
Mai	-11,4	-7,9	-10,2	4,2	-13,2	-12,0	-22,8	-16,5
Juni	-7,2	-5,7	-8,6	10,6	-10,6	-8,2	-29,1	0,4
2. Vj.	-11,8	-11,3	-14,0	3,9	-12,5	-11,2	-22,8	-10,7
Juli	-11,9	-11,7	-14,7	2,7	-13,0	-9,7	-36,0	-7,9
August	-4,7	-2,3	-4,7	8,9	-6,8	-2,6	-35,6	-3,7
Januar bis August 2003	-12,0	-12,5	-14,2	-3,5	-12,8	-11,2	-24,4	-7,5

8 Beschäftigte des Gastgewerbes in Berlin seit 2002 nach Wirtschaftsbereichen

Zeitraum	insgesamt	Beherbergungsgewerbe			Gaststättengewerbe			Kantinen und Caterer
		insgesamt	davon		insgesamt	davon		
			Hotels	übriges Beherbergungsgewerbe		Restaurants, Cafés, Eisdielen und Imbiss-hallen	Schankwirt-schaften, Bars und Vergnügungs-lokale, Diskotheken und Tanz-lokale, Trinkhallen	
Messzahl 2000=100								
2002								
Januar	89,4	88,5	87,3	93,5	89,1	88,2	94,9	92,2
Februar	90,9	90,0	88,6	95,7	91,1	90,5	95,0	91,8
März	91,6	92,6	90,7	100,9	90,7	89,8	96,4	93,8
1. Vj.	90,7	90,4	88,9	96,7	90,3	89,5	95,4	92,6
April	91,9	92,5	90,5	100,6	91,1	90,5	95,1	94,3
Mai	92,9	92,6	90,8	100,3	92,6	91,8	97,7	94,6
Juni	92,6	91,9	90,1	99,4	92,9	92,0	98,7	92,3
2. Vj.	92,4	92,3	90,5	100,1	92,2	91,4	97,2	93,7
Juli	89,3	90,4	88,5	98,3	88,6	87,2	97,5	90,1
August	88,5	91,2	89,7	97,5	87,4	85,9	96,8	88,5
September	87,0	93,1	91,4	100,2	85,1	83,5	95,2	84,3
3. Vj.	88,2	91,6	89,9	98,6	87,1	85,6	96,5	87,6
Oktober	87,5	93,8	92,4	100,0	84,2	82,8	93,1	90,6
November	87,2	92,6	91,3	98,2	84,0	82,7	92,2	92,0
Dezember	84,8	87,6	85,5	96,5	82,2	81,0	90,1	91,3
4. Vj.	86,5	91,4	89,7	98,3	83,5	82,1	91,8	91,3
Jahresdurchschnitt 2002	89,5	91,4	89,8	98,4	88,3	87,2	95,2	91,3
2003								
Januar	83,3	87,1	86,3	90,7	80,3	79,1	87,6	89,9
Februar	82,8	85,3	84,4	89,5	79,6	78,6	85,8	92,2
März	82,8	85,9	84,9	90,2	80,0	78,4	90,1	90,0
1. Vj.	83,0	86,1	85,2	90,1	80,0	78,7	87,9	90,7
April	82,9	85,2	80,6	104,7	80,5	79,1	89,5	89,8
Mai	83,9	85,2	80,0	107,1	82,4	83,3	76,8	88,3
Juni	84,9	85,7	80,9	106,6	82,8	83,9	75,9	92,3
2. Vj.	83,9	85,4	80,5	106,1	81,9	82,1	80,7	90,1
Juli	82,1	82,9	78,1	103,4	81,4	81,8	78,6	83,8
August	84,0	85,3	79,6	109,4	83,9	85,4	74,0	82,2
Januar bis August 2003	83,3	85,3	81,8	100,2	81,4	81,2	82,3	88,5

Noch: 8 Beschäftigte des Gastgewerbes in Berlin seit 2002 nach Wirtschaftsbereichen

Zeitraum	insgesamt	Beherbergungsgewerbe			Gaststättengewerbe			Kantinen und Caterer
		insgesamt	davon		insgesamt	davon		
			Hotels	übriges Beherbergungsgewerbe		Restaurants, Cafés, Eisdielen und Imbiss-hallen	Schankwirt-schaften, Bars und Vergnügungs-lokale, Diskotheken und Tanz-lokale, Trinkhallen	
Veränderung gegenüber dem gleichen Vorjahreszeitraum in %								
2002								
Januar	-8,7	-11,8	-14,0	-1,9	-6,3	-6,6	-4,4	-13,3
Februar	-7,3	-9,6	-12,0	1,7	-4,6	-5,0	-2,2	-13,8
März	-9,4	-10,1	-12,6	0,6	-8,1	-8,8	-3,8	-13,2
1. Vj.	-8,5	-10,5	-12,9	0,1	-6,3	-6,8	-3,5	-13,4
April	-8,9	-9,6	-10,9	-4,3	-8,4	-9,0	-5,1	-9,4
Mai	-9,7	-9,8	-11,4	-3,1	-9,8	-11,1	-1,3	-9,4
Juni	-8,5	-9,7	-10,8	-5,2	-7,8	-9,4	3,1	-9,4
2. Vj.	-9,0	-9,7	-11,1	-4,2	-8,7	-9,8	-1,2	-9,4
Juli	-11,3	-8,9	-9,8	-5,2	-12,4	-14,1	-1,7	-10,6
August	-10,5	-7,0	-6,9	-7,2	-12,6	-14,2	-2,6	-7,2
September	-12,3	-6,4	-6,6	-5,9	-13,6	-15,1	-4,4	-17,1
3. Vj.	-11,4	-7,4	-7,8	-6,1	-12,9	-14,5	-2,9	-11,7
Oktober	-10,4	-5,5	-5,6	-5,0	-12,4	-13,7	-4,4	-10,7
November	-10,6	-5,8	-5,3	-7,8	-13,0	-14,6	-3,0	-9,0
Dezember	-11,3	-9,1	-10,4	-3,5	-13,1	-14,3	-5,6	-8,0
4. Vj.	-10,8	-6,8	-7,1	-5,5	-12,8	-14,2	-4,3	-9,2
Jahresdurchschnitt 2002	-9,9	-8,6	-9,8	-4,0	-10,2	-11,3	-3,0	-11,0
2003								
Januar	-6,8	-1,6	-1,2	-3,0	-9,9	-10,3	-7,6	-2,5
Februar	-9,0	-5,1	-4,8	-6,5	-12,7	-13,2	-9,6	0,4
März	-9,6	-7,3	-6,4	-10,6	-11,8	-12,7	-6,5	-4,1
1. Vj.	-8,5	-4,7	-4,2	-6,8	-11,5	-12,1	-7,9	-2,1
April	-9,7	-7,9	-10,9	4,0	-11,7	-12,6	-5,9	-4,9
Mai	-9,6	-8,0	-11,8	6,8	-11,0	-9,3	-21,4	-6,6
Juni	-8,3	-6,7	-10,3	7,2	-10,9	-8,8	-23,1	-0,1
2. Vj.	-9,2	-7,5	-11,0	6,0	-11,2	-10,2	-16,9	-3,9
Juli	-8,1	-8,3	-11,8	5,2	-8,2	-6,2	-19,4	-7,0
August	-5,1	-6,5	-11,3	12,2	-4,1	-0,6	-23,5	-7,1
Januar bis August 2003	-8,3	-6,4	-8,6	2,0	-10,1	-9,3	-14,7	-3,9

9 Vollbeschäftigte des Gastgewerbes in Berlin seit 2002 nach Wirtschaftsbereichen

Zeitraum	insgesamt	Beherbergungsgewerbe			Gaststättengewerbe			Kantinen und Caterer
		insgesamt	davon		insgesamt	davon		
			Hotels	übriges Beherbergungsgewerbe		Restaurants, Cafés, Eisdielen und Imbiss-hallen	Schankwirt-schaften, Bars und Vergnügungs-lokale, Diskotheken und Tanz-lokale, Trinkhallen	
Messzahl 2000=100								
2002								
Januar	88,7	88,1	86,8	96,0	89,3	89,1	91,1	87,9
Februar	89,4	89,2	87,9	97,4	90,6	90,2	93,7	86,1
März	90,1	92,3	90,9	101,6	90,1	89,5	94,4	85,2
1. Vj.	89,4	89,9	88,5	98,3	90,0	89,6	93,1	86,4
April	89,6	92,0	90,5	101,3	88,7	88,4	90,6	87,4
Mai	89,2	91,9	90,9	98,3	88,4	88,0	91,5	85,8
Juni	88,4	90,7	89,8	96,3	88,4	87,7	94,6	83,4
2. Vj.	89,1	91,6	90,4	98,6	88,5	88,1	92,2	85,5
Juli	85,7	89,5	88,3	96,6	84,4	83,4	92,8	81,6
August	84,4	90,9	89,9	96,9	81,4	80,2	91,4	80,0
September	83,9	92,0	91,3	96,8	81,1	80,0	90,6	74,7
3. Vj.	84,7	90,8	89,8	96,8	82,3	81,2	91,6	78,8
Oktober	85,5	93,0	92,3	97,5	81,5	80,4	90,6	82,2
November	84,8	91,9	91,0	97,5	80,9	80,4	85,1	82,1
Dezember	81,5	86,0	84,6	95,0	78,4	77,3	87,6	81,9
4. Vj.	84,0	90,3	89,3	96,7	80,3	79,4	87,7	82,1
Jahresdurchschnitt 2002	86,8	90,6	89,5	97,6	85,3	84,6	91,2	83,2
2003								
Januar	80,8	85,6	85,0	89,6	77,2	75,6	90,3	81,6
Februar	79,9	83,4	82,9	86,6	76,8	75,3	89,3	81,9
März	79,9	83,8	83,2	87,2	77,0	75,3	91,7	80,6
1. Vj.	80,2	84,3	83,7	87,8	77,0	75,4	90,5	81,4
April	80,0	82,9	79,6	103,4	77,7	76,2	89,7	81,4
Mai	79,8	83,0	79,3	105,7	77,4	77,0	81,0	80,5
Juni	79,1	83,1	79,7	104,9	75,5	76,5	67,2	82,0
2. Vj.	79,6	83,0	79,5	104,6	76,9	76,6	79,3	81,3
Juli	77,5	80,4	77,0	101,2	75,9	76,3	73,3	76,2
August	78,7	83,1	78,9	109,6	76,9	78,4	65,1	74,5
Januar bis August 2003	79,5	83,2	80,7	98,5	76,8	76,3	81,0	79,8

Noch: 9 Vollbeschäftigte des Gastgewerbes in Berlin seit 2002 nach Wirtschaftsbereichen

Zeitraum	insgesamt	Beherbergungsgewerbe			Gaststättengewerbe			Kantinen und Caterer
		insgesamt	davon		insgesamt	davon		
			Hotels	übriges Beherbergungsgewerbe		Restaurants, Cafés, Eisdielen und Imbiss-hallen	Schankwirt-schaften, Bars und Vergnügungs-lokale, Diskotheken und Tanz-lokale, Trinkhallen	
Veränderung gegenüber dem gleichen Vorjahreszeitraum in %								
2002								
Januar	-9,5	-13,6	-15,5	-1,0	-5,8	-5,7	-6,9	-11,9
Februar	-9,2	-11,9	-13,9	1,5	-6,0	-6,9	2,3	-13,7
März	-9,8	-11,8	-13,8	0,8	-6,5	-7,4	1,6	-15,4
1. Vj.	-9,5	-12,4	-14,4	0,4	-6,1	-6,7	-1,1	-13,6
April	-10,7	-11,2	-11,9	-6,7	-10,0	-10,1	-8,7	-11,8
Mai	-10,8	-11,4	-11,9	-8,3	-9,6	-10,5	-1,5	-13,3
Juni	-10,6	-11,8	-11,7	-11,8	-9,3	-10,9	4,5	-12,2
2. Vj.	-10,7	-11,4	-11,9	-8,9	-9,6	-10,5	-2,1	-12,4
Juli	-12,4	-10,9	-10,9	-11,5	-12,9	-14,2	-1,8	-14,1
August	-12,7	-8,3	-7,2	-14,0	-15,4	-16,6	-5,8	-14,2
September	-14,8	-8,8	-7,5	-15,8	-16,8	-18,2	-4,9	-22,1
3. Vj.	-13,3	-9,3	-8,5	-13,8	-15,0	-16,3	-4,2	-16,8
Oktober	-11,9	-6,5	-5,4	-12,7	-15,2	-16,0	-8,8	-13,1
November	-12,4	-6,3	-4,8	-14,0	-16,1	-16,7	-10,4	-14,2
Dezember	-14,2	-11,2	-11,4	-10,2	-16,5	-17,9	-4,6	-13,6
4. Vj.	-12,8	-8,0	-7,2	-12,3	-15,9	-16,9	-8,0	-13,7
Jahresdurchschnitt 2002	-11,6	-10,3	-10,6	-9,0	-11,7	-12,6	-3,9	-14,1
2003								
Januar	-8,9	-2,8	-2,1	-6,7	-13,6	-15,1	-0,8	-7,2
Februar	-10,7	-6,5	-5,6	-11,1	-15,2	-16,5	-4,6	-4,9
März	-11,3	-9,3	-8,4	-14,2	-14,5	-15,9	-2,9	-5,5
1. Vj.	-10,3	-6,2	-5,4	-10,7	-14,4	-15,9	-2,8	-5,9
April	-10,7	-9,9	-12,1	2,0	-12,4	-13,8	-0,9	-6,9
Mai	-10,6	-9,8	-12,8	7,5	-12,4	-12,5	-11,6	-6,1
Juni	-10,5	-8,3	-11,3	8,9	-14,6	-12,8	-29,0	-1,7
2. Vj.	-10,6	-9,4	-12,0	6,1	-13,1	-13,0	-14,0	-4,9
Juli	-9,6	-10,1	-12,8	4,7	-10,1	-8,6	-21,1	-6,7
August	-6,8	-8,5	-12,2	13,1	-5,5	-2,3	-28,8	-6,9
Januar bis August 2003	-9,9	-8,2	-9,7	0,5	-12,4	-12,4	-12,5	-5,7

10 Teilzeitbeschäftigte des Gastgewerbes in Berlin seit 2002 nach Wirtschaftsbereichen

Zeitraum	insgesamt	Beherbergungsgewerbe			Gaststättengewerbe			Kantinen und Caterer
		insgesamt	davon		insgesamt	davon		
			Hotels	übriges Beherbergungsgewerbe		Restaurants, Cafés, Eisdielen und Imbiss-hallen	Schankwirt-schaften, Bars und Vergnügungs-lokale, Diskotheken und Tanz-lokale, Trinkhallen	
Messzahl 2000=100								
2002								
Januar	90,5	90,9	92,7	89,2	88,9	87,2	97,4	101,6
Februar	93,5	94,9	97,0	92,9	91,8	90,9	95,8	104,3
März	94,2	94,3	88,5	99,8	91,4	90,1	97,8	112,8
1. Vj.	92,7	93,4	92,7	94,0	90,7	89,4	97,0	106,2
April	95,7	95,1	90,6	99,4	93,7	92,8	98,2	109,8
Mai	99,0	96,7	89,3	103,6	97,1	96,1	102,0	114,1
Juni	99,5	99,5	93,9	104,8	97,7	96,9	101,5	112,3
2. Vj.	98,1	97,1	91,3	102,6	96,1	95,3	100,6	112,1
Juli	95,2	96,1	90,9	101,1	93,1	91,6	100,7	108,8
August	95,3	93,4	88,1	98,5	93,8	92,4	100,5	107,3
September	92,2	99,8	93,5	105,9	89,4	87,6	98,3	105,7
3. Vj.	94,2	96,5	90,8	101,8	92,1	90,5	99,8	107,3
Oktober	90,7	99,0	93,5	104,2	87,1	85,5	94,9	109,1
November	91,2	97,4	95,4	99,4	87,2	85,3	97,0	114,0
Dezember	90,3	97,8	96,2	99,2	86,3	85,2	91,8	112,1
4. Vj.	90,7	98,1	95,0	101,0	86,9	85,3	94,6	111,7
Jahresdurchschnitt 2002	93,9	96,3	92,5	99,8	91,4	90,1	98,0	109,3
2003								
Januar	87,6	96,5	100,8	92,5	83,5	83,1	85,8	108,4
Februar	87,6	97,4	100,5	94,6	82,5	82,3	83,4	114,9
März	87,8	99,1	103,2	95,3	83,2	82,0	89,1	110,8
1. Vj.	87,6	97,7	101,5	94,1	83,1	82,4	86,1	111,3
April	87,8	99,8	92,4	106,9	83,5	82,3	89,4	108,4
Mai	90,8	99,2	88,4	109,5	87,7	90,5	74,0	105,6
Juni	94,5	102,2	94,4	109,6	90,6	92,3	81,8	115,2
2. Vj.	91,0	100,4	91,7	108,7	87,3	88,4	81,7	109,7
Juli	89,7	98,7	89,8	107,1	87,1	88,1	82,3	100,7
August	92,8	98,7	87,7	109,0	91,2	93,5	80,1	99,5
Januar bis August 2003	89,8	99,0	94,6	103,1	86,2	86,8	83,2	107,9

Noch: 10 Teilzeitbeschäftigte des Gastgewerbes in Berlin seit 2002 nach Wirtschaftsbereichen

Zeitraum	insgesamt	Beherbergungsgewerbe			Gaststättengewerbe			Kantinen und Caterer
		insgesamt	davon		insgesamt	davon		
			Hotels	übriges Beherbergungsgewerbe		Restaurants, Cafés, Eisdielen und Imbiss-hallen	Schankwirt-schaften, Bars und Vergnügungs-lokale, Diskotheken und Tanz-lokale, Trinkhallen	
Veränderung gegenüber dem gleichen Vorjahreszeitraum in %								
2002								
Januar	-7,4	0,9	5,6	-3,4	-6,8	-7,6	-2,7	-15,8
Februar	-3,9	7,1	12,6	2,2	-3,2	-2,8	-5,0	-14,2
März	-8,7	1,9	4,1	0,2	-9,7	-10,3	-7,0	-9,3
1. Vj.	-6,7	3,3	7,4	-0,4	-6,6	-7,0	-4,9	-13,1
April	-5,9	1,1	2,3	0,0	-6,8	-7,7	-2,7	-4,9
Mai	-8,1	1,0	-5,2	6,7	-10,0	-11,6	-1,3	-2,1
Juni	-5,1	4,1	0,7	7,2	-6,2	-7,8	2,2	-4,4
2. Vj.	-6,4	2,1	-0,8	4,6	-7,7	-9,1	-0,6	-3,8
Juli	-9,6	5,7	3,8	7,4	-12,0	-14,0	-1,7	-4,0
August	-7,1	1,7	-4,0	7,0	-10,0	-11,8	-0,5	7,3
September	-8,3	10,5	5,2	15,4	-10,3	-11,6	-4,0	-7,9
3. Vj.	-8,3	6,0	1,6	9,9	-10,7	-12,5	-2,1	-1,9
Oktober	-8,1	1,3	-7,7	10,5	-9,5	-11,1	-1,2	-6,4
November	-7,7	-3,1	-10,6	4,9	-9,7	-12,1	2,1	1,0
Dezember	-6,7	5,1	0,2	10,0	-9,5	-10,2	-6,2	2,8
4. Vj.	-7,5	1,0	-6,2	8,5	-9,6	-11,1	-1,8	-1,0
Jahresdurchschnitt 2002	-7,2	3,0	0,2	5,6	-8,7	-9,9	-2,4	-5,1
2003								
Januar	-3,3	6,2	8,8	3,7	-6,0	-4,7	-12,0	6,6
Februar	-6,3	2,7	3,6	1,8	-10,1	-9,5	-12,9	10,1
März	-6,8	5,1	16,5	-4,5	-9,0	-9,1	-8,9	-1,7
1. Vj.	-5,5	4,6	9,4	0,2	-8,4	-7,8	-11,3	4,8
April	-8,2	5,0	1,9	7,6	-10,9	-11,3	-9,0	-1,3
Mai	-8,3	2,6	-1,1	5,7	-9,6	-5,9	-27,4	-7,5
Juni	-5,1	2,7	0,5	4,6	-7,2	-4,7	-19,4	2,6
2. Vj.	-7,2	3,4	0,5	5,9	-9,2	-7,2	-18,7	-2,1
Juli	-5,7	2,7	-1,2	6,0	-6,4	-3,8	-18,3	-7,5
August	-2,6	5,6	-0,4	10,7	-2,7	1,1	-20,3	-7,3
Januar bis August 2003	-5,8	4,0	3,6	4,5	-7,8	-6,0	-16,1	-0,9

Datenangebot

Datenangebot aus dem Sachgebiet

Die in diesem Bericht enthaltenen Tabellen geben die gängigsten Kombinationen der Merkmale wieder. Für den Informationsbedarf, der damit nicht abgedeckt werden kann, werden **Sonderauswertungen** erstellt.

Lieferung

Bestellte Tabellen oder Daten werden kurzfristig entweder als Ausdruck oder als Excel-Datei (Version 4 bis 97) erstellt. Die Lieferung der Ergebnisse erfolgt dann entweder über **E-Mail** oder **Fax** (bis maximal 10 Seiten) bzw. als **Ausdruck** oder **Diskette** durch die Post.

Kosten

Die Leistungen sind nach den geltenden Kostenrichtlinien des Statistischen Landesamtes grundsätzlich kostenpflichtig. Ausgenommen davon sind unmittelbare Berliner Landesbehörden (z. B. Senatsverwaltungen und Bezirksämter), Mitglieder des Abgeordnetenhauses, Berliner Mitglieder des Bundestages und des Europäischen Parlaments, Journalisten sowie Dienststellen, Behörden und Ämter, mit denen ein Schriftenaustausch besteht. Die Kosten für Sonderauswertungen werden nach Aufwand berechnet. Die Zahlung erfolgt auf Rechnung, die Zahlungsfrist beträgt vier Wochen.

Information und Beratung

Nähere Auskünfte zu Information und Beratung finden Sie auf Seite 2.

Allgemeines Informationsangebot

Datenmaterial auf Papier, Diskette oder im Internet zu folgenden Themen:

- Gebiet (regionales Bezugssystem)
- Bevölkerung und Bevölkerungsbewegung (Geburten, Sterbefälle, Zu- und Fortzüge)
- Mikrozensus (Haushalte, Familien, Sozialstruktur)
- Gesundheitswesen
- Wahlen (Ergebnisse)
- Allgemeinbildendes und berufliches Schulwesen (Einrichtungen, Schüler)
- Kultur, Freizeit, Sport
- Hochschulen (Fach- und Hochschulen, Universitäten, Studenten)
- Rechtspflege
- Öffentliche Sozialleistungen (Jugendhilfe, Sozialhilfe, Wohngeld)
- Polizeiliche Kriminalitätsstatistik, Verkehr
- Verarbeitendes Gewerbe
- Bautätigkeit und Wohnungen
- Handel, Gastgewerbe
- Verdienste, Handwerk
- Landwirtschaft, Umwelt, Energie- und Wasserversorgung
- Volkswirtschaftliche Gesamtrechnungen
- Öffentliche Finanzen, Personal im Öffentlichen Dienst
- Preise, laufende Wirtschaftsrechnungen
- Steuern
- Unternehmen und Arbeitsstätten, Unternehmensregister

Veröffentlichungen

Statistisches Jahrbuch

Kompilium zu Berlin in Jahresdaten aus allen Bereichen der amtlichen Statistik

Monatschrift

Beiträge zu Methodik und Ergebnissen statistischer Erhebungen

Statistische Berichte

Tabellen und Kurzerläuterungen zu Ergebnissen der verschiedenen Sachgebiete der amtlichen Statistik

Faltblätter

Informationen kurz und knapp zum Tourismus, zur Umwelt, zu Bildung und Kultur, zum Mikrozensus

Verzeichnis

der Veröffentlichungen

Überblick über alle vom Statistischen Landesamt Berlin herausgegebenen Veröffentlichungen auf Papier, Diskette und CD.

