

Statistischer Bericht

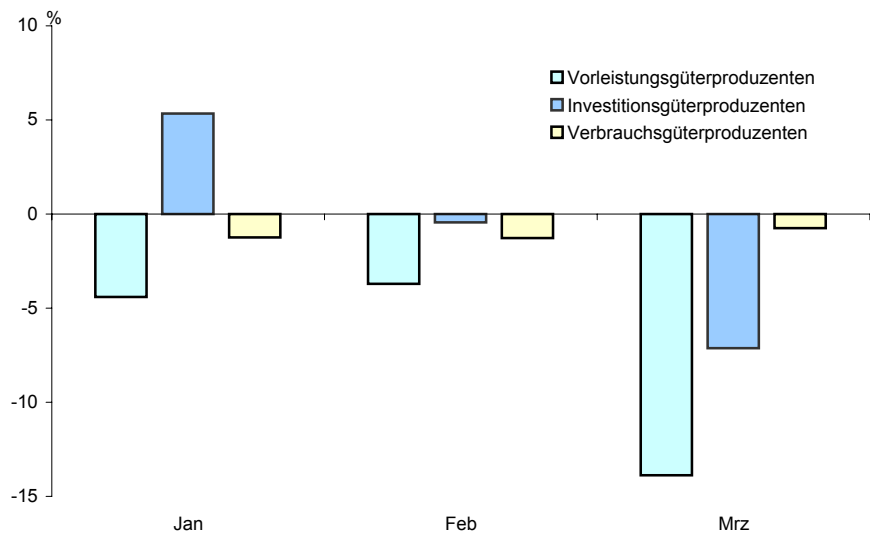
*E I 1 - m 3/05

Verarbeitendes Gewerbe in Berlin (sowie Bergbau und Gewinnung von Steinen und Erden)

März 2005

Beschäftigte
Umsatz
Bezirke

**Umsatz des Verarbeitenden Gewerbes in Berlin
seit Januar 2005 nach ausgewählten Hauptgruppen**
Veränderung gegenüber dem gleichen Monat des Vorjahres in %



Inhalt

Seite

Erläuterungen	3
Definitionen	4
Weitere Veröffentlichungen	5
Klassifikation der Wirtschaftszweige (WZ 2003) und Zuordnung der Klassen zu den Hauptgruppen	6
Zusammenfassungen und Umbuchungen von Wirtschaftsklassen aufgrund der statistischen Geheimhaltung	9

Grafik

Beschäftigte und Umsatz des Verarbeitenden Gewerbes (sowie Bergbau und Gewinnung von Steinen und Erden) in Berlin seit Januar 2004	5
--	---

Tabellen

1. Betriebe

1.1 Betriebe des Verarbeitenden Gewerbes (sowie Bergbau und Gewinnung von Steinen und Erden) in Berlin 2004 sowie März 2004 bis März 2005 nach ausgewählten Hauptgruppen	13
1.2 Betriebe des Verarbeitenden Gewerbes (sowie Bergbau und Gewinnung von Steinen und Erden) in Berlin im März 2005 nach Wirtschaftsklassen	15
1.3 Betriebe des Verarbeitenden Gewerbes (sowie Bergbau und Gewinnung von Steinen und Erden) in Berlin im März 2005 nach Bezirken	19

2. Fachliche Betriebsteile

2.1 Fachliche Betriebsteile der Betriebe des Verarbeitenden Gewerbes (sowie Bergbau und Gewinnung von Steinen und Erden) in Berlin 2004 sowie März 2004 bis März 2005 nach ausgewählten Hauptgruppen	20
2.2 Fachliche Betriebsteile der Betriebe des Verarbeitenden Gewerbes (sowie Bergbau und Gewinnung von Steinen und Erden) in Berlin im März 2005 nach Wirtschaftsklassen	22

Abkürzungen

H. v. Herstellung von
a.n.g. anderweitig nicht genannt
u.ä.(Ä.) und ä(Ä)hnliche(n,s)

Zeichenerklärung

–	nichts vorhanden	/	Zahlenwert nicht sicher genug	()	Aussagewert ist eingeschränkt
0	weniger als 1, jedoch	...	Angabe fällt später an	p	vorläufige Zahl
	mehr als nichts	x	Tabellenfeld gesperrt, weil	r	berichtigte Zahl
•	Zahlenwert geheimzuhalten		Aussage nicht sinnvoll	s	geschätzte Zahl

Durch Auf- bzw. Abrunden von Einzelangaben können sich geringe Abweichungen in den Endsummen ergeben.

Statistische Berichte mit * vor der Nummerierung enthalten Angaben, die alle Statistischen Landesämter für ihren Bereich unter gleicher Kennziffer veröffentlichen.

Informationen zu dieser Veröffentlichung

Fachbereich Verarbeitendes Gewerbe: Telefon: +49 30 9021-3817/3805/3343; Telefax: +49 30 5158-8301
E-Mail: Verarb.Gewerbe@statistik-berlin.de

Auskunftsstelle:

Zentrale Information und Beratung Haus 3, Erdgeschoss, Zimmer 3.005
Telefon: +49 30 9021-3434; Telefax: +49 30 9021-3655
E-Mail: info@statistik-berlin.de

Erläuterungen

Die vorliegende Veröffentlichung enthält die Ergebnisse des Monatsberichts für Betriebe des Verarbeitenden Gewerbes sowie des Bergbaus und der Gewinnung von Steinen und Erden. Die Gliederung erfolgt nach der ab 2003 gültigen "Klassifikation der Wirtschaftszweige, Ausgabe 2003 (WZ 2003)", die aus der "Statistischen Systematik der Wirtschaftszweige in der Europäischen Gemeinschaft (NACE Rev.1.1) abgeleitet wurde. Sie ersetzt die bisherige Wirtschaftszweigklassifikation WZ 93.

Ziel der Statistik

Der Monatsbericht für Betriebe im Verarbeitenden Gewerbe (sowie Bergbau und Gewinnung von Steinen und Erden) ist Teil der Statistiken im Verarbeitenden Gewerbe. In ihm werden Daten erhoben, die primär für kurzfristige Konjunkturanalysen genutzt werden, aber auch in die Berechnung von Konjunkturindikatoren (z. B. Auftragseingangsindizes) einfließen. Diese Statistik liefert somit vor allem Informationen für wirtschafts- und arbeitsmarktpolitische Entscheidungen.

Rechtsgrundlagen

Gesetz über die Statistik im Produzierenden Gewerbe (ProdGewStatG) in der Fassung der Bekanntmachung vom 21. März 2002 (BGBl. I S. 1181), geändert durch Artikel 104 der Verordnung vom 25. November 2003 (BGBl. I S. 2304) in Verbindung mit dem Bundesstatistikgesetz (BStatG) vom 22. Januar 1987 (BGBl. I S. 462, 565), zuletzt geändert durch Artikel 16 des Gesetzes vom 21. August 2002 (BGBl. I S. 3322).

Methodische Hinweise

Der Übergang auf die neue Wirtschaftszweigklassifikation (WZ 2003) im Jahr 2003 führte zu keinen wesentlichen Änderungen, so dass eine Vergleichbarkeit mit der alten Klassifikation WZ 93 gegeben ist.

Basierend auf einer EU-weiten konsistenten rechtsverbindlichen Regelung werden seit 2003 die Hauptgruppen neu definiert. Neben der neuen Abgrenzung der bisherigen vier Hauptgruppen (Vorleistungsgüter, Investitionsgüter, Gebrauchsgüter und Verbrauchsgüter) wurde eine fünfte Hauptgruppe "Energie" neu eingeführt, die sich aus den mit der Energieproduktion verbundenen Zweigen der Unterabschnitte CA und DF und den Wirtschaftszweigen 40 und 41 des Abschnitts E "Energie- und Wasserversorgung" zusammensetzt. Die Wirtschaftszweige des Abschnitts E werden bei Nachweisungen des Monatsberichts für Betriebe, der den Nachweis nur für die Abschnitte C und D beinhaltet, nicht berücksichtigt. Die neu gefassten Hauptgruppen werden durch eine vollständige Zuordnung der Dreisteller (Gruppen der WZ 2003) gebildet. Eine Vergleichbarkeit der Hauptgruppenergebnisse nach der WZ 93 ist jedoch nicht gegeben. Von Bedeutung ist insbesondere die neue Zuordnung der Gruppe "22.2 Druckgewerbe" von den Vorleistungs- zu den Verbrauchsgüterproduzenten.

Berichtskreis

Zum Berichtskreis gehören die Betriebe des Verarbeitenden Gewerbes von Unternehmen des Produzierenden Gewerbes mit im Allgemeinen 20 und mehr Beschäftigten sowie Betriebe des Verarbeitenden Gewerbes mit im Allgemeinen 20 und mehr Beschäftigten von Unternehmen der übrigen Wirtschaftsbereiche. Die Berichterstattung schließt verarbeitende Betriebe des Handwerks ein. Abweichend hiervon wurde aus Gründen der besseren Repräsentation die Erfassungsgrenze für folgende Klassen der WZ 2003 auf **10 und mehr Beschäftigte** festgesetzt:

- 14.11 Gewinnung von Naturwerksteinen und Natursteinen a.n.g.
- 14.21 Gewinnung von Kies und Sand
- 15.20 Fischverarbeitung
- 15.31 Kartoffelverarbeitung
- 15.32 Herstellung von Frucht- und Gemüsesäften
- 15.33 Obst und Gemüseverarbeitung a.n.g.
- 15.71 Herstellung von Futtermitteln für Nutztiere
- 15.72 Herstellung von Futtermitteln für sonstige Tiere
- 15.91 Herstellung von Spirituosen
- 15.92 Herstellung von Alkohol
- 15.97 Herstellung von Malz
- 15.98 Gewinnung natürlicher Mineralwässer, Herstellung von Erfrischungsgetränken
- 26.63 Herstellung von Frischbeton (Transportbeton)

In der Klasse 20.10 "Säge-, Hobel- und Holzimprägnierwerke" gilt für Sägewerke die Erfassungsgrenze Jahreseinschnitt von mindestens 5000 m³ Rohholz. Für Hobel- und Holzimprägnierwerke gilt die Erfassungsgrenze von mindestens 20 Personen im Unternehmen.

Geheimhaltung

Aus Gründen der statistischen Geheimhaltung werden Wirtschaftszweige mit einer Besetzung von weniger als drei Einheiten mit verwandten Wirtschaftszweigen zusammengefasst (Fußnote 1). Die Aufstellungen auf den Seiten 9 bis 12 zeigen die entsprechenden Zusammenfassungen und Umbuchungen.

Außerdem werden im Falle merkmalsbezogener Fallzahlen von weniger als 3 sowie bei Dominanzen einzelner Merkmalswerte entweder die Werte des gesamten Wirtschaftszweiges oder die einzelnen Einheiten mit denen verwandter Wirtschaftszweige zusammengefasst und Durchschnitte gebildet (Fußnote 2).

In der Gliederung nach Hauptgruppen und Bezirken wird das o.g. Verfahren nicht angewendet.

Definitionen

Betrieb

Örtliche Einheit (einschließlich Verwaltungs-, Reparatur-, Montage- und Hilfsbetriebe, die mit dem meldenden Betrieb örtlich verbunden sind oder in dessen Nähe liegen). Die Merkmalswerte sind für den gesamten Betrieb zu melden und schließen auch die nicht produzierenden Teile ein.

Fachlicher Betriebsteil

Teil des Betriebes, in dem - in der Abgrenzung der verwendeten Klassifikation (WZ 2003) - nur eine bestimmte wirtschaftliche Tätigkeit ausgeübt wird (fachliche Einheit). Die produzierenden fachlichen Betriebsteile werden im Verarbeitenden Gewerbe nach den Vierstellern (Klassen) der WZ 2003 gebildet. Die Gesamtheit der baugewerblichen und die der sonstigen Betriebsteile werden außerhalb der systematischen Ordnung in gesonderten Sammelpositionen ausgewiesen, in dieser Veröffentlichung jedoch nicht dargestellt.

Beschäftigte

Alle am Monatsende im Betrieb tätigen Personen einschließlich tätiger Inhaber, -innen und mithelfender Familienangehöriger (auch unbezahlt mithelfende Familienangehörige, soweit sie mindestens ein Drittel der üblichen Arbeitszeit im Betrieb tätig sind). In den Angaben sind Auszubildende mit enthalten.

Geleistete Arbeitsstunden

Aller tätigen Personen (einschl. Zusteller, -innen im Verlagsgewerbe, Heimarbeiter, -innen, Auszubildende) tatsächlich geleisteten (nicht die bezahlten) Stunden einschließlich Über-, Nacht-, Sonntags- und Feiertagsstunden.

Lohn- und Gehaltssumme

Bruttosumme (Bar- und Sachbezüge ohne jeden Abzug) ohne Anteile des Arbeitgebers zur Sozialversicherung. Lohn- und Gehaltszuschläge einschließlich Gratifikationen usw. sind einbezogen. Nicht erfasst werden dagegen allgemeine soziale Aufwendungen und Vergütungen, die als Spesenersatz anzusehen sind.

Umsatz

Umsatz aus eigener Erzeugung (einschließlich Umsatz aus dem Verkauf von Energie, Nebenerzeugnissen und Abfällen sowie Entgelte für industrielle und handwerkliche Dienstleistungen, wie Reparaturen, Installationen und Montagen), Umsatz aus Handelsware und sonstigen Tätigkeiten (z.B. Erlöse aus Vermietung und Verpachtung, aus Lizenzverträgen, Provisions-einnahmen und aus Veräußerung von Patenten) ohne Umsatz-(Mehrwert-)steuer. Im Umsatz sind Verbrauchsteuern und Kosten für Fracht, Verpackung und Porto enthalten.

Inlandsumsatz

Umsatz mit Empfängern im gesamten Bundesgebiet.

Auslandsumsatz

Umsatz mit Abnehmern im Ausland und mit deutschen Exporteuren.

Klassifikationen

Die Daten des Monatsberichts werden in der Gliederung der Klassifikation der Wirtschaftszweige, Ausgabe 2003 (WZ 2003), (Herausgeber: Statistisches Bundesamt, Wiesbaden) auf der Vierstellerebene (Klasse) erhoben und aufbereitet. Eine Zusammenstellung der WZ 2003 für den Bereich Verarbeitendes Gewerbe (sowie Bergbau und Gewinnung von Steinen und Erden) befindet sich auf den Seiten 6 bis 8.

Weitere Veröffentlichungen

Statistisches Landesamt Berlin

Liebenau, B.-J.: Das Verarbeitende Gewerbe in Berlin 1998, "Berliner Statistik" -Statistische Monatsschrift Nr. 3/1999, S. 102ff

Pohl, R. : Arbeitsplatzdynamik im Verarbeitenden Gewerbe in Berlin, "Berliner Statistik" -

Statistische Monatsschrift Nr. 10 / 2001 S. 442 ff.

Liebenau, B.-J.: Auslandsumsätze des Verarbeitenden Gewerbes in Berlin 1991 bis 2000, "Berliner Statistik" -

Statistische Monatsschrift Nr. 12 / 2001, S. 536 ff.

Statistisches Bundesamt

Beschäftigung und Umsatz der Betriebe des Verarbeitenden Gewerbes sowie des Bergbaus und der Gewinnung von Steinen und Erden; Fachserie 4, Reihe 4.1.1; monatlich, jährlich.

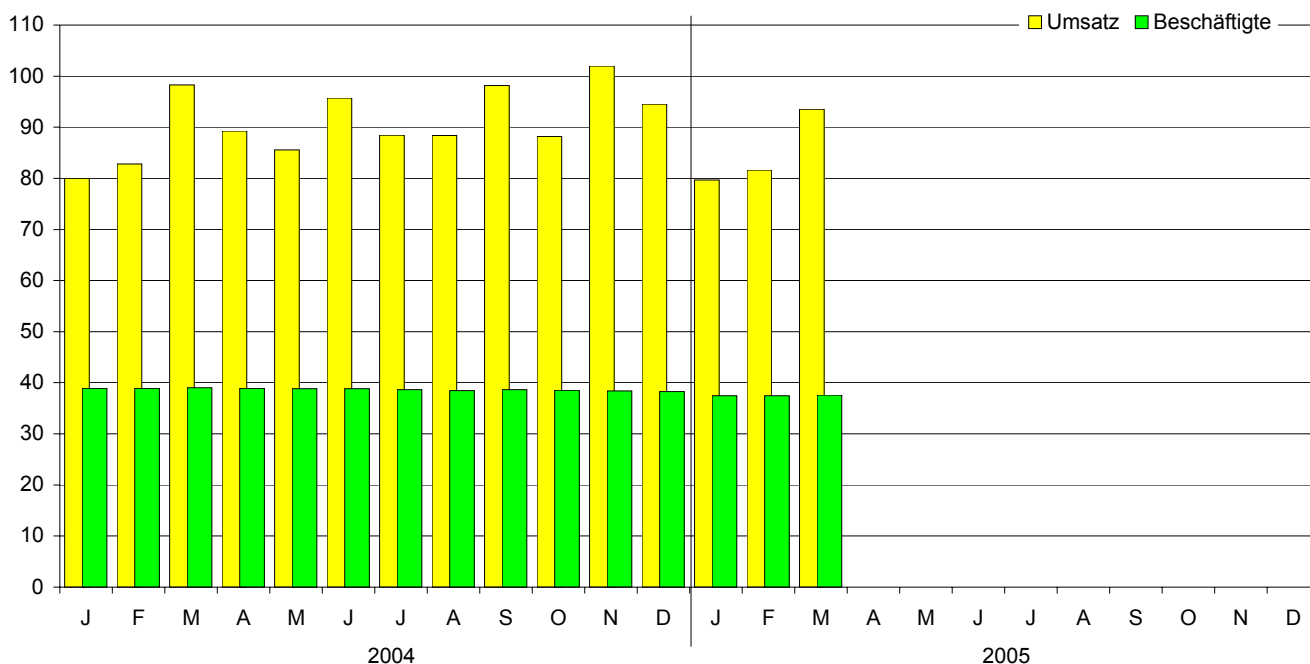
Betriebe, Beschäftigte und Umsatz des Verarbeitenden Gewerbes sowie des Bergbaus und der Gewinnung von Steinen und Erden nach Beschäftigtengrößenklassen; Fachserie 4, Reihe 4.1.2; jährlich.

Beschäftigung und Umsatz der Betriebe des Verarbeitenden Gewerbes sowie des Bergbaus und der Gewinnung von Steinen und Erden nach Bundesländern; Fachserie 4, Reihe 4.1.4; jährlich.

Nowack, M., Weisbrod, J.: Auswirkungen der NACE-Verordnung und der PRODCOM-Verordnung auf die kurzfristigen Statistiken im Bergbau und Verarbeitenden Gewerbe, "Wirtschaft und Statistik", 1995, Heft 3, S. 192 ff.

Umsatz und Beschäftigte des Verarbeitenden Gewerbes (sowie Bergbau und Gewinnung von Steinen und Erden) in Berlin seit Januar 2004

1991 = 100 (Monatsdurchschnitt)



Klassifikation der Wirtschaftszweige (WZ 2003)

Bereich: Verarbeitendes Gewerbe sowie Bergbau und Gewinnung von Steinen und Erden

Hauptgruppen: A Vorleistungsgüterproduzenten B Investitionsgüterproduzenten GG Gebrauchsgüterproduzenten

VG Verbrauchsgüterproduzenten EN Energie

Nr. der Klassifikation	Hauptgruppe	Bezeichnung	Nr. der Klassifikation	Hauptgruppe	Bezeichnung
C		Bergbau und Gewinnung v. Steinen und Erden	15.9	VG	H.v. Getränken
			15.91	VG	H.v. Spirituosen
CA	EN	Kohlenbergbau, Torfgewinnung, Gewinnung v. Erdöl und Erdgas, Bergbau auf Uran- und Thoriumerze	15.92	VG	H.v. Alkohol
			15.93	VG	H.v. Traubenwein
			15.94	VG	H.v. Apfelwein und sonstigen Fruchtweinen
			15.95	VG	H.v. Wermutwein und sonstigen aromatisierten Weinen
10	EN	Kohlenbergbau, Torfgewinnung	15.96	VG	H.v. Bier
10.10	EN	Steinkohlenbergbau und -brikettherstellung	15.97	VG	H.v. Malz
10.20	EN	Braunkohlenbergbau und -veredlung	15.98	VG	Gewinnung natürlicher Mineralwässer, H.v. Erfrischungsgetränken
10.30	EN	Torfgewinnung und -veredlung			
11	EN	Gewinnung v. Erdöl und Erdgas, Erbringung damit verbundener Dienstleistungen	16.00	VG	Tabakverarbeitung
11.10	EN	Gewinnung v. Erdöl und Erdgas			
11.20	EN	Erbringung v. Dienstleistungen bei der Gewinnung v. Erdöl und Erdgas	DB		Textil- und Bekleidungsgerberbe
			17		Textilgewerbe
12.00	EN	Bergbau auf Uran- und Thoriumerze	17.1	A	Spinnstoffaufbereitung und Spinnerei
			17.11	A	Baumwollaufbereitung und -spinnerei
			17.12	A	Wollaufbereitung und Streichgarnspinnerei
CB	A	Erzbergbau, Gewinnung v. Steinen und Erden, sonstiger Bergbau	17.13	A	Wollaufbereitung und Kammgarnspinnerei
			17.14	A	Flachsaufbereitung und -spinnerei
13	A	Erzbergbau	17.15	A	Zwirnen und Texturieren v. Filamentgarnen, Seidenaufbereitung und -spinnerei
13.10	A	Eisenerzbergbau	17.16	A	H.v. Nähgarn
13.20	A	NE-Metallerzbergbau	17.17	A	Sonstige Spinnstoffaufbereitung und Spinnerei
			17.2	A	Weberei
14	A	Gewinnung v. Steinen und Erden, sonstiger Bergbau	17.21	A	Baumwollweberei
14.1	A	Gewinnung v. Natursteinen	17.22	A	Streichgarnweberei
14.11	A	Gewinnung v. Naturwerksteinen und Natursteinen, a.n.g.	17.23	A	Kammgarnweberei
14.12	A	Gewinnung v. Kalk- und Gipsstein sowie Anhydrit, Dolomit und Kreide	17.24	A	Seiden- und Filamentgarnweberei
			17.25	A	Sonstige Weberei
14.13	A	Gewinnung v. Schiefer	17.30	A	Textilveredlung
14.2	A	Gewinnung v. Kies, Sand, Ton und Kaolin	17.40	VG	H.v. konfektionierten Textilwaren
14.21	A	Gewinnung v. Kies und Sand	17.5	VG	Sonstiges Textilgewerbe
14.22	A	Gewinnung v. Ton und Kaolin	17.51	VG	H.v. Teppichen
14.30	A	Gewinnung v. Mineralien für die H.v. chemischen Erzeugnissen	17.52	VG	H.v. Seilerwaren
14.40	A	Gewinnung v. Salz	17.53	VG	H.v. Vliesstoff und Erzeugnissen daraus
14.50	A	Gewinnung v. Steinen und Erden, a.n.g., sonst. Bergbau	17.54	VG	Textilgewerbe, a.n.g.
			17.60	A	H.v. gewirktem und gestricktem Stoff
D		Verarbeitendes Gewerbe	17.7	VG	H.v. gewirkten und gestrickten Fertigerzeugnissen
			17.71	VG	H.v. Strumpfwaren
			17.72	VG	H.v. Pullovern, Strickjacken u.ä. Waren
DA		Ernährungsgewerbe und Tabakverarbeitung	18	VG	Bekleidungsgerberbe
15		Ernährungsgewerbe	18.10	VG	H.v. Lederbekleidung
15.1	VG	Schlachten und Fleischverarbeitung	18.2	VG	H.v. Bekleidung
15.11	VG	Schlachten	18.21	VG	H.v. Arbeits- und Berufsbekleidung
15.12	VG	Schlachten v. Geflügel	18.22	VG	H.v. Oberbekleidung
15.13	VG	Fleischverarbeitung	18.23	VG	H.v. Wäsche
15.20	VG	Fischverarbeitung	18.24	VG	H.v. sonstiger Bekleidung und Bekleidungszubehör
15.3	VG	Obst- und Gemüseverarbeitung	18.30	VG	Zurichtung und Färben v. Fellen, H.v. Pelzwaren
15.31	VG	Kartoffelverarbeitung	DC19	VG	Ledergewerbe
15.32	VG	H.v. Frucht- und Gemüsesäften	19.10	VG	H.v. Leder und Lederfaserstoff
15.33	VG	Obst- und Gemüseverarbeitung, a.n.g.	19.20	VG	Lederverarbeitung
15.4	VG	H.v. pflanzlichen und tierischen Ölen und Fetten	19.30	VG	H.v. Schuhen
15.41	VG	H.v. rohen Ölen und Fetten			
15.42	VG	H.v. raffinierten Ölen und Fetten	DD20	A	Holzgerberbe
15.43	VG	H.v. Margarine u.ä. Nahrungsfetten	20.10	A	Säge-, Hobel- und Holzimprägnierwerke
15.5	VG	Milchverarbeitung; H.v. Speiseeis	20.20	A	H.v. Furnier-, Sperrholz-, Holzfasern- u. Holzspanplatter
15.51	VG	Milchverarbeitung	20.30	A	H.v. Konstruktionsteilen, Fertigbauteilen, Ausbauelementen und Fertigteilbauten aus Holz
15.52	VG	H.v. Speiseeis	20.40	A	H.v. Verpackungsmitteln, Lagerbehältern und Ladungsträgern aus Holz
15.6	A	Mahl- u. Schälmaschinen, H.v. Stärke u. Stärkeerzeugnissen	20.5	A	H.v. Holzwaren, a.n.g., sowie v. Kork-, Flecht- und Korbwaren
15.61	A	Mahl- und Schälmaschinen			
15.62	A	H.v. Stärke und Stärkeerzeugnissen	20.51	A	H.v. Holzwaren, a.n.g.
15.7	A	H.v. Futtermitteln	20.52	A	H.v. Kork-, Flecht- und Korbwaren
15.71	A	H.v. Futtermitteln für Nutztiere			
15.72	A	H.v. Futtermitteln für sonstige Tiere			
15.8	VG	Sonstiges Ernährungsgewerbe			
15.81	VG	H.v. Backwaren			
15.82	VG	H.v. Dauerbackwaren			
15.83	VG	H.v. Zucker			
15.84	VG	H.v. Süßwaren			
15.85	VG	H.v. Teigwaren			
15.86	VG	Verarbeitung v. Kaffee und Tee, H.v. Kaffee-Ersatz			
15.87	VG	H.v. Würzmitteln und Saucen			
15.88	VG	H.v. homogenisierten und diätetischen Nahrungsmitteln			
15.89	VG	H.v. sonstigen Nahrungsmitteln			

noch: Klassifikation der Wirtschaftszweige (WZ 2003)

Bereich: Verarbeitendes Gewerbe sowie Bergbau und Gewinnung von Steinen und Erden

Nr. der Klassifikation	Hauptgruppe	Bezeichnung	Nr. der Klassifikation	Hauptgruppe	Bezeichnung
DE		Papier-, Verlags- und Druckgewerbe	DH25	A	H.v. Gummi- und Kunststoffwaren
21	A	Papiergewerbe	25.1	A	H.v. Gummiwaren
21.1	A	H.v. Holz- und Zellstoff, Papier, Karton und Pappe	25.11	A	H.v. Bereifungen
21.11	A	H.v. Holz- und Zellstoff	25.12	A	Runderneuerung v. Bereifungen
21.12	A	H.v. Papier, Karton und Pappe	25.13	A	H.v. sonstigen Gummiwaren
21.2	A	H.v. Waren aus Papier, Karton und Pappe	25.2	A	H.v. Kunststoffwaren
21.21	A	H.v. Wellpapier und -pappe sowie v. Verpackungsmitteln aus Papier, Karton und Pappe	25.21	A	H.v. Platten, Folien, Schläuchen und Profilen aus Kunststoffen
21.22	A	H.v. Haushalts-, Hygiene- und Toilettenartikeln aus Zellstoff, Papier und Pappe	25.22	A	H.v. Verpackungsmitteln aus Kunststoffen
21.23	A	H.v. Schreibwaren und Bürobedarf aus Papier, Karton und Pappe	25.23	A	H.v. Baubedarfsartikeln aus Kunststoffen
21.24	A	H.v. Tapeten	25.24	A	H.v. sonstigen Kunststoffwaren
21.25	A	H.v. sonstigen Waren aus Papier, Karton und Pappe			
22	VG	Verlagsgewerbe, Druckgewerbe, Vervielfältigung v. bespielten Ton-, Bild- und Datenträgern	DI26	A	Glasgewerbe, H.v. Keramik, Verarbeitung v. Steinen und Erden
22.1	VG	Verlagsgewerbe	26.1	A	H.v. Glas und Glaswaren
22.11	VG	Verlegen v. Büchern	26.11	A	H.v. Flachglas
22.12	VG	Verlegen v. Zeitungen	26.12	A	Veredlung und Bearbeitung v. Flachglas
22.13	VG	Verlegen v. Zeitschriften	26.13	A	H.v. Hohlglas
22.14	VG	Verlegen v. bespielten Tonträgern und Musikalien	26.14	A	H.v. Glasfasern und Waren daraus
22.15	VG	Sonstiges Verlagsgewerbe	26.15	A	H., Veredlung und Bearbeitung v. sonstigem Glas einschließlich technischen Glaswaren
22.2	VG	Druckgewerbe	26.2	A	H.v. keramischen Erzeugnissen
22.21	VG	Drucken v. Zeitungen	26.21	A	H.v. keramischen Haushaltswaren und Ziergegenständen
22.22	VG	Drucken anderer Druckerzeugnisse	26.22	A	H.v. Sanitärkeramik
22.23	VG	Druckweiterverarbeitung	26.23	A	H.v. keramischen Isolatoren und Isolierteilen
22.24	VG	Druck- und Medienstufen	26.24	A	H.v. keramischen Erzeugnissen für sonstige technische Zwecke
22.25	VG	Erbringung v. sonstigen druckbezogenen Dienstleistungen	26.25	A	H.v. keramischen Erzeugnissen, a.n.g.
22.3	VG	Vervielfältigung v. bespielten Ton-, Bild- und Datenträgern	26.26	A	H.v. feuerfesten keramischen Werkstoffen und Waren
22.31	VG	Vervielfältigung v. bespielten Tonträgern	26.30	A	H.v. keramischen Wand- und Bodenfliesen und -platten
22.32	VG	Vervielfältigung v. bespielten Bildträgern	26.40	A	H.v. Ziegeln und sonstiger Baukeramik
22.33	VG	Vervielfältigung v. bespielten Datenträgern	26.5	A	H.v. Zement, Kalk und gebranntem Gips
DF23	EN	Kokerei, Mineralölverarbeitung, H.u.V.v. Spalt- und Brutstoffen	26.51	A	H.v. Zement
23.10	EN	Kokerei	26.52	A	H.v. Kalk
23.20	EN	Mineralölverarbeitung	26.53	A	H.v. gebranntem Gips
23.30	EN	H.u.V.v. Spalt- und Brutstoffen	26.6	A	H.v. Erzeugnissen aus Beton, Zement und Gips
DG24		H.v. chemischen Erzeugnissen	26.61	A	H.v. Erzeugnissen aus Beton, Zement und aus Kalksandstein für den Bau
24.1	A	H.v. chemischen Grundstoffen	26.62	A	H.v. Gipserzeugnissen für den Bau
24.11	A	H.v. Industriegasen	26.63	A	H.v. Frischbeton (Transportbeton)
24.12	A	H.v. Farbstoffen und Pigmenten	26.64	A	H.v. Mörtel und anderem Beton (Trockenbeton)
24.13	A	H.v. sonstigen anorganischen Grundstoffen und Chemikalien	26.65	A	H.v. Faserzementwaren
24.14	A	H.v. sonstigen organischen Grundstoffen und Chemikalien	26.66	A	H.v. Erzeugnissen aus Beton, Zement und Gips, a.n.g.
24.15	A	H.v. Düngemitteln und Stickstoffverbindungen	26.70	A	Be- und Verarbeitung v. Naturwerksteinen und Natursteinen, a.n.g.
24.16	A	H.v. Kunststoffen in Primärformen	26.8	A	H.v. sonstigen Erzeugnissen aus nicht metallischen Mineralien
24.17	A	H.v. synthetischem Kautschuk in Primärformen	26.81	A	H.v. Mühl-, Mahl-, Schleif-, Wetz- und Poliersteinen sowie Schleifstoffen
24.20	A	H.v. Schädlingsbekämpfung-, Pflanzenschutz- und Desinfektionsmitteln	26.82	A	H.v. sonstigen Erzeugnissen aus nicht metallischen Mineralien a.n.g.
24.30	A	H.v. Anstrichmitteln, Druckfarben und Kittungen	DJ		Metallerzeugung und -bearbeitung, H.v. Metallerzeugnissen
24.4	VG	H.v. pharmazeutischen Erzeugnissen	27	A	Metallerzeugung und -bearbeitung
24.41	VG	H.v. pharmazeutischen Grundstoffen	27.10	A	Erzeugung v. Roheisen, Stahl und Ferrolegierungen
24.42	VG	H.v. pharmazeutischen Spezialitäten und sonstigen pharmazeutischen Erzeugnissen	27.2	A	H.v. Rohren
24.5	VG	H.v. Seifen, Wasch-, Reinigungs- und Körperpflegemitteln sowie v. Duftstoffen	27.21	A	H.v. Rohren, Rohrform-, Rohrverschluss- und Rohrverbindungsstücken aus Gusseisen
24.51	VG	H.v. Seifen, Wasch-, Reinigungs- und Poliermitteln	27.22	A	H.v. Stahlrohren, Rohrform-, Rohrverschluss- und Rohrverbindungsstücken aus Stahl
24.52	VG	H.v. Duftstoffen und Körperpflegemitteln	27.3	A	Sonstige erste Bearbeitung v. Eisen und Stahl
24.6	A	H.v. sonstigen chemischen Erzeugnissen	27.31	A	H.v. Blankstahl
24.61	A	H.v. pyrotechnischen Erzeugnissen	27.32	A	H.v. Kaltband mit einer Breite v. weniger als 600 mm
24.62	A	H.v. Klebstoffen und Gelatine	27.33	A	H.v. Kaltprofilen
24.63	A	H.v. etherischen Ölen	27.34	A	H.v. gezogenem Draht
24.64	A	H.v. fotochemischen Erzeugnissen	27.4	A	Erzeugung und erste Bearbeitung v. NE-Metallen
24.65	A	H.v. unbespielten Ton-, Bild- und Datenträgern	27.41	A	Erzeugung und erste Bearbeitung v. Edelmetallen
24.66	A	H.v. sonstigen chemischen Erzeugnissen, a.n.g.	27.42	A	Erzeugung und erste Bearbeitung v. Aluminium
24.70	A	H.v. Chemiefasern	27.43	A	Erzeugung und erste Bearbeitung v. Blei, Zinn u. Zinn
			27.44	A	Erzeugung und erste Bearbeitung v. Kupfer
			27.45	A	Erzeugung und erste Bearbeitung v. sonst. NE-Metallen
			27.5	A	Gießereien
			27.51	A	Eisengießereien
			27.52	A	Stahlgießereien
			27.53	A	Leichtmetallgießereien
			27.54	A	Buntmetallgießereien

noch: Klassifikation der Wirtschaftszweige (WZ 2003)

Bereich: Verarbeitendes Gewerbe sowie Bergbau und Gewinnung von Steinen und Erden

Nr. der Klassifikation	Hauptgruppe	Bezeichnung	Nr. der Klassifikation	Hauptgruppe	Bezeichnung
28		H.v. Metallerzeugnissen	31		H.v. Geräten der Elektrizitätserzeugung, -verteilung u.Ä.
28.1	B	Stahl- und Leichtmetallbau	31.10	B	H.v. Elektromotoren, Generatoren und Transformatoren
28.11	B	H.v. Metallkonstruktionen	31.20	A	H.v. Elektrizitätsverteilungs- und -schalteinrichtungen
28.12	B	H.v. Ausbauelementen aus Metall	31.30	A	H.v. isolierten Elektrokabeln, -leitungen und -drähten
28.2	B	H.v. Metallbehältern mit einem Fassungsvermögen v. mehr als 300 l; H.v. Heizkörpern und -kesseln für Zentralheizungen	31.40	A	H.v. Akkumulatoren und Batterien
			31.50	A	H.v. elektrischen Lampen und Leuchten
			31.6	A	H.v. elektrischen Ausrüstungen, a.n.g.
28.21	B	H.v. Metallbehältern mit einem Fassungsvermögen v. mehr als 300 l	31.61	A	H.v. elektrischen Ausrüstungen für Motoren und Fahrzeuge a.n.g.
28.22	B	H.v. Heizkörpern und -kesseln für Zentralheizungen	31.62	A	H.v. sonstigen elektrischen Ausrüstungen, a.n.g.
28.30	B	H.v. Dampfkesseln			
28.40	A	H.v. Schmiede-, Press-, Zieh- und Stanzteilen, gewalzten Ringen und pulvermetallurgischen Erzeugnissen	32		Rundfunk- und Nachrichtentechnik
28.5	A	Oberflächenveredlung und Wärmebehandlung; Mechanik, a.n.g.	32.10	A	H.v. elektronischen Bauelementen
28.51	A	Oberflächenveredlung und Wärmebehandlung	32.20	B	H.v. Geräten und Einrichtungen der Telekommunikationstechnik
28.52	A	Mechanik, a.n.g.	32.30	GG	H.v. Rundfunkgeräten sowie phono- und videoteknischen Geräten
28.6	A	H.v. Schneidwaren, Werkzeugen, Schössern und Beschlägen aus unedlen Metallen	33		Medizin-, Mess-, Steuer- und Regelungstechnik, Optik, H.v. Uhren
28.61	A	H.v. Schneidwaren und Bestecken aus unedlen Metallen			
28.62	A	H.v. Werkzeugen	33.10	B	H.v. medizinischen Geräten und orthopädischen Erzeugnissen
28.63	A	H.v. Schössern und Beschlägen aus unedlen Metallen			
28.7	A	H.v. sonstigen Metallwaren	33.20	B	H.v. Mess-, Kontroll-, Navigations- u.ä. Instrumenten und Vorrichtungen
28.71	A	H.v. Metallbehältern mit einem Fassungsvermögen v. 300 l oder weniger	33.30	B	H.v. industriellen Prozesssteuerungseinrichtungen
28.72	A	H.v. Verpackungen und Verschlüssen aus Eisen, Stahl und NE-Metall	33.40	GG	H.v. optischen und fotografischen Geräten
			33.50	GG	H.v. Uhren
28.73	A	H.v. Drahtwaren			
28.74	A	H.v. Schrauben, Nieten, Ketten und Federn	DM		Fahrzeugbau
28.75	A	H.v. sonstigen Metallwaren, a.n.g.			
DK29		Maschinenbau	34	B	H.v. Kraftwagen und Kraftwagenteilen
29.1	B	H.v. Maschinen für die Erzeugung und Nutzung v. mechanischer Energie	34.10	B	H.v. Kraftwagen und Kraftwagenmotoren
29.11	B	H.v. Verbrennungsmotoren und Turbinen	34.20	B	H.v. Karosserien, Aufbauten und Anhängern
29.12	B	H.v. Pumpen und Kompressoren	34.30	B	H.v. Teilen und Zubehör für Kraftwagen und Kraftwagenmotoren
29.13	B	H.v. Armaturen			
29.14	B	H.v. Lagern, Getrieben, Zahnradern und Antriebs-elementen	35		Sonstiger Fahrzeugbau
29.2	B	H.v. sonst. nicht wirtschaftszweigspezif. Maschinen	35.1	B	Schiff- und Bootsbau
29.21	B	H.v. Öfen und Brennern	35.11	B	Schiffbau
29.22	B	H.v. Hebezeugen und Fördermitteln	35.12	B	Boots- und Yachtbau
29.23	B	H.v. Kälte- und lufttechnischen Erzeugnissen, nicht für den Haushalt	35.20	B	Bahnindustrie
29.24	B	H.v. sonstigen nicht wirtschaftszweigspezifischen Maschinen a.n.g.	35.30	B	Luft- und Raumfahrzeugbau
			35.4	GG	H.v. Krafrädern, Fahrrädern u. Behindertenfahrzeugen
			35.41	GG	H.v. Krafrädern
			35.42	GG	H.v. Fahrrädern
			35.43	GG	H.v. Behindertenfahrzeugen
			35.50	GG	Fahrzeugbau, a.n.g.
29.3	B	H.v. land- und forstwirtschaftlichen Maschinen	DN		H.v. Möbeln, Schmuck, Musikinstrumenten, Sportgeräten, Spielwaren und sonstigen Erzeugnissen; Recycling
29.31	B	H.v. land- und forstwirtschaftlichen Zugmaschinen			
29.32	B	H.v. sonst. land- und forstwirtschaftlichen Maschinen			
29.4	B	H.v. Werkzeugmaschinen	36		H.v. Möbeln, Schmuck, Musikinstrumenten, Sportgeräten, Spielwaren und sonstigen Erzeugnissen
29.41	B	H.v. handgeführten kraftbetriebenen Werkzeugen	36.1	GG	H.v. Möbeln
29.42	B	H.v. Werkzeugmaschinen für die Metallbearbeitung	36.11	GG	H.v. Sitzmöbeln
29.43	B	H.v. Werkzeugmaschinen a.n.g.	36.12	GG	H.v. Büro- und Ladenmöbeln
29.5	B	H.v. Maschinen für sonst. bestimmte Wirtschaftszweige	36.13	GG	H.v. Küchenmöbeln
29.51	B	H.v. Maschinen für die Metallerzeugung, v. Walzwerkseinrichtungen und Gießmaschinen	36.14	GG	H.v. sonstigen Möbeln
29.52	B	H.v. Bergwerks-, Bau- und Baustoffmaschinen	36.15	GG	H.v. Matratzen
29.53	B	H.v. Maschinen für das Ernährungsgewerbe und die Tabakverarbeitung	36.2	GG	H.v. Schmuck u.ä. Erzeugnissen
29.54	B	H.v. Maschinen für das Textil-, Bekleidungs- und Ledergewerbe	36.21	GG	H.v. Münzen
29.55	B	H.v. Maschinen für das Papiergewerbe	36.22	GG	H.v. Schmuck, Gold- und Silberschmiedewaren
29.56	B	H.v. Maschinen für bestimmte Wirtschaftszweige, a.n.g.	36.30	GG	H.v. Musikinstrumenten
29.60	B	H.v. Waffen und Munition	36.40	VG	H.v. Sportgeräten
29.7	GG	H.v. Haushaltsgewerken, a.n.g.	36.50	VG	H.v. Spielwaren
29.71	GG	H.v. elektrischen Haushaltsgewerken	36.6	VG	H.v. sonstigen Erzeugnissen
29.72	GG	H.v. nicht elektrischen Heiz-, Koch-, Heißwasser- und Heißluftgeräten, a.n.g.	36.61	VG	H.v. Phantasieschmuck
			36.62	VG	H.v. Besen und Bürsten
			36.63	VG	H.v. Erzeugnissen, a.n.g.
DL		H.v. Büromaschinen, Datenverarbeitungsgeräten und -einrichtungen; Elektrotechnik, Feinmechanik und Optik	37	A	Recycling
30	B	H.v. Büromaschinen, Datenverarbeitungsgeräten und -einrichtungen	37.10	A	Recycling v. metallischen Altmaterialien und Reststoffen
30.0	B	H.v. Büromaschinen, Datenverarbeitungsgeräten und -einrichtungen	37.20	A	Recycling v. nicht metallischen Altmaterialien und Reststoffen
30.01	B	H.v. Büromaschinen			
30.02	B	H.v. Datenverarbeitungsgeräten und -einrichtungen			

**Zusammenfassungen und Umbuchungen von Wirtschaftsklassen aufgrund der statistischen Geheimhaltung
– Betriebe des Verarbeitenden Gewerbes in Berlin im März 2005**

WZ 2003	Betriebe		Umbuchung				WZ 2003	Betriebe		Umbuchung			
	vor der Geheimhaltung	nach	zur WZ 03	einschließlich WZ 2003				vor der Geheimhaltung	nach	zur WZ 03	einschließlich WZ 2003		
11.10	1	–	23.30				23.30	1	5	11.10	14.11	14.21	19.30
14.11	1	–	23.30				24.11	1	–	24.14			
14.21	1	–	23.30				24.14	3	5	24.11	24.20		
							24.20	1	–	24.14			
15.13	19	19					24.30	4	4				
15.20	1	–	15.33				24.41	3	–	24.42			
15.33	3	4		15.20			24.42	19	22	24.41			
15.51	2	4		15.61			24.51	1	–	24.52			
15.61	2	–	15.51				24.52	4	5	24.51			
15.81	55	55					24.63	1	–	24.64			
15.82	2	–	15.88				24.64	3	8	24.63	24.66	24.70	
15.84	11	11					24.66	3	–	24.64			
15.86	5	5					24.70	1	–	24.64			
15.87	2	–	15.88				25.12	1	–	25.13			
15.88	2	10		15.82	15.87	15.89	15.98	25.13	7	8	25.12		
15.89	1	–	15.88				25.21	6	6				
15.91	5	5					25.22	4	4				
15.96	3	3					25.23	5	5				
15.98	3	–	15.88				25.24	13	13				
16.00	4	4					26.12	4	5	26.15			
17.11	1	–	17.51				26.15	1	–	26.12			
17.30	3	3					26.21	1	3	26.26	26.51		
17.40	1	–	17.51				26.26	1	–	26.21			
17.51	1	5		17.11	17.40	17.53	17.60	26.51	1	–	26.21		
17.53	1	–	17.51				26.61	2	–	26.82			
17.60	1	–	17.51				26.63	12	12				
							26.82	5	7	26.61			
18.22	4	4					27.22	1	–	27.44			
19.30	1	–	23.30				27.34	1	–	27.44			
							27.42	3	3				
20.10	1	–	20.51				27.44	2	5	27.22	27.34	27.45	
20.20	1	–	20.51				27.45	1	–	27.44			
20.30	3	3					27.51	2	4	27.54			
20.40	4	4					27.53	4	4				
20.51	1	3		20.10	20.20		27.54	2	–	27.51			
21.12	1	–	21.23				28.11	19	19				
21.21	9	9					28.12	4	4				
21.22	1	–	21.23				28.21	2	–	28.61			
21.23	3	6		21.12	21.22	21.25	28.22	1	–	28.61			
21.25	1	–	21.23				28.30	8	8				
22.11	11	11					28.40	11	11				
22.12	12	12					28.51	13	13				
22.13	9	10		22.14			28.52	15	15				
22.14	1	–	22.13				28.61	1	5	28.21	28.22	28.72	
22.21	1	–	22.23				28.62	4	4				
22.22	35	35					28.63	4	4				
22.23	5	6		22.21			28.72	1	–	28.61			
22.24	10	10					28.74	5	5				
22.25	14	14					28.75	4	4				
22.31	1	–	22.32										
22.32	3	4		22.31									

noch: Zusammenfassungen und Umbuchungen von Wirtschaftsklassen aufgrund der statistischen Geheimhaltung
 – Betriebe des Verarbeitenden Gewerbes in Berlin im März 2005

WZ 2003	Betriebe		Umbuchung				WZ 2003	Betriebe		Umbuchung			
	vor der Geheimhaltung	nach	zur WZ 03	einschließlich WZ 2003				vor der Geheimhaltung	nach	zur WZ 03	einschließlich WZ 2003		
29.11	4	14		29.12	29.14		37.10	4	4				
29.12	7	–	29.11				37.20	7	7				
29.14	3	–	29.11										
29.21	3	3					Insg.	831	831				
29.22	26	26											
29.23	13	13											
29.24	12	12											
29.32	1	–	29.52										
29.42	6	8		29.43									
29.43	2	–	29.42										
29.52	2	6		29.32	29.55	29.71	29.72						
29.55	1	–	29.52										
29.56	19	19											
29.71	1	–	29.52										
29.72	1	–	29.52										
30.01	1	–	30.02										
30.02	7	8		30.01									
31.10	6	6											
31.20	24	24											
31.30	5	5											
31.40	1	–	31.50										
31.50	5	6		31.40									
31.61	1	–	31.62										
31.62	17	18		31.61									
32.10	19	19											
32.20	21	21											
32.30	6	6											
33.10	49	49											
33.20	33	33											
33.30	6	6											
33.40	4	4											
34.10	1	–	34.30										
34.20	3	3											
34.30	7	8		34.10									
35.11	1	–	35.41										
35.20	8	8											
35.30	2	–	35.41										
35.41	2	5		35.11	35.30								
36.12	3	–	36.21										
36.21	1	4		36.12									
36.30	2	–	36.50										
36.40	1	–	36.50										
36.50	2	7		36.30	36.40	36.63							
36.63	2	–	36.50										

**Zusammenfassungen und Umbuchungen von Wirtschaftsklassen aufgrund der statistischen Geheimhaltung
– Fachliche Betriebsteile in Betrieben des Verarbeitenden Gewerbes in Berlin im März 2005**

WZ 2003	Betriebsteile		Umbuchung				WZ 2003	Betriebsteile		Umbuchung					
	vor der Geheimhaltung	nach	zur WZ 03	einschließlich WZ 2003				vor der Geheimhaltung	nach	zur WZ 03	einschließlich WZ 2003				
11.10	1	–	23.30				22.13	14	17		22.14	22.15			
14.11	1	–	23.30				22.14	2	–	22.13					
14.21	1	–	23.30				22.15	1	–	22.13					
15.11	2	–	15.51				22.21	4	4						
15.12	1	–	15.51				22.22	36	36						
15.13	20	20					22.23	7	7						
15.20	1	–	15.51				22.24	18	18						
15.31	1	–	15.33				22.25	17	17						
15.33	5	6		15.31			22.31	2	3		22.33				
15.51	2	11		15.11	15.12	15.20	15.52	22.32	4	4					
				15.61	15.62			22.33	1	–	22.31				
15.52	1	–	15.51				23.30	1	5		11.10	14.11	14.21	19.30	
15.61	3	–	15.51												
15.62	1	–	15.51				24.11	1	–	24.14					
15.81	55	55					24.14	3	6		24.11	24.16	24.20		
15.82	10	10					24.16	1	–	24.14					
15.84	13	13					24.20	1	–	24.14					
15.86	7	7					24.30	4	4						
15.87	2	–	15.88				24.41	4	–	24.42					
15.88	3	12		15.87	15.89		24.42	19	23		24.41				
15.89	7	–	15.88				24.51	3	3						
15.91	5	5					24.52	7	7						
15.96	3	3					24.63	2	3		24.70				
15.98	4	4					24.64	3	3						
16.00	4	4					24.66	6	6						
							24.70	1	–	24.63					
17.11	1	–	17.40				25.12	1	–	25.13					
17.21	1	–	17.40				25.13	7	8		25.12				
17.30	3	3					25.21	6	6						
17.40	1	4		17.11	17.21	17.60	25.22	5	5						
17.51	1	4		17.53	17.54		25.23	7	7						
17.53	1	–	17.51				25.24	17	17						
17.54	2	–	17.51								26.15				
17.60	1	–	17.40				26.12	4	5		26.12				
							26.15	1	–	26.12					
18.22	4	6		18.23			26.21	1	3		26.26	26.51			
18.23	2	–	18.22				26.26	1	–	26.21					
19.30	1	–	23.30				26.51	1	–	26.21					
							26.61	2	–	26.64					
20.10	1	–	20.51				26.63	13	13						
20.20	1	–	20.51				26.64	3	5		26.61				
20.30	4	4					26.81	1	–	26.82					
20.40	4	4					26.82	6	7		26.81				
20.51	1	3		20.10	20.20										
21.12	1	–	21.22				27.10	1	–	27.34					
21.21	12	12					27.22	3	–	27.34					
21.22	2	5		21.12	21.25		27.33	1	–	27.34					
21.23	7	7					27.34	1	6		27.10	27.22	27.33		
21.25	2	–	21.22				27.42	3	3						
							27.44	2	4		27.45				
22.11	13	13					27.45	2	–	27.44					
22.12	12	12					27.51	2	–	27.54					
							27.53	4	4						
							27.54	4	6		27.51				

noch: Zusammenfassungen und Umbuchungen von Wirtschaftsklassen aufgrund der statistischen Geheimhaltung
 – Fachliche Betriebsteile in Betrieben des Verarbeitenden Gewerbes in Berlin im März 2005

WZ 2003	Betriebsteile		Umbuchung				WZ 2003	Betriebsteile		Umbuchung				
	vor der Geheimhaltung	nach	zur WZ 03	einschließlich WZ 2003				vor der Geheimhaltung	nach	zur WZ 03	einschließlich WZ 2003			
28.11	24	24					34.10	2	–	34.30				
28.12	4	4					34.20	3	3					
28.21	2	–	28.22				34.30	10	12		34.10			
28.22	1	3		28.21										
28.30	10	10					35.11	1	–	35.41				
28.40	15	15					35.20	9	9					
28.51	16	16					35.30	2	–	35.41				
28.52	21	21					35.41	2	6		35.11	35.30	35.43	
28.61	1	–	28.72				35.43	1	–	35.41				
28.62	7	7												
28.63	4	4					36.12	3	6		36.14			
28.72	2	10		28.61	28.73	28.74	36.14	3	–	36.12				
28.73	2	–	28.72				36.21	1	–	36.50				
28.74	5	–	28.72				36.30	2	–	36.50				
28.75	7	7					36.40	1	–	36.50				
							36.50	2	8		36.21	36.30	36.40	36.63
29.11	5	16		29.12	29.14		36.63	2	–	36.50				
29.12	8	–	29.11											
29.14	3	–	29.11				37.10	5	5					
29.21	3	3					37.20	7	7					
29.22	26	26												
29.23	15	15					Insg.	1 023	1 023					
29.24	12	12												
29.32	1	–	29.52											
29.41	1	–	29.42											
29.42	8	12		29.41	29.43									
29.43	3	–	29.42											
29.52	2	9		29.32	29.54	29.55	29.71							
				29.72										
29.54	2	–	29.52											
29.55	1	–	29.52											
29.56	23	23												
29.71	2	–	29.52											
29.72	1	–	29.52											
30.01	1	–	30.02											
30.02	7	8		30.01										
31.10	11	11												
31.20	28	28												
31.30	5	5												
31.40	1	–	31.50											
31.50	6	7		31.40										
31.61	1	–	31.62											
31.62	22	23		31.61										
32.10	23	23												
32.20	23	23												
32.30	7	7												
33.10	52	52												
33.20	38	38												
33.30	6	6												
33.40	7	7												

**1.1 Betriebe des Verarbeitenden Gewerbes (sowie Bergbau und Gewinnung von Steinen und Erden) in Berlin
2004 sowie März 2004 bis März 2005 nach ausgewählten Hauptgruppen**

Durchschnitt der Monate	Be- triebe	Beschäftigte ins- gesamt	Geleistete Arbeits- stunden	Bruttolohn- und -gehaltssumme insgesamt	Umsatz
Monat			1 000	1 000 EUR	
Insgesamt					
2004	860	102 100	13 601	349 220	2 546 308
2004					
März	867	102 967	14 931	344 317	2 752 039
April	866	102 568	13 254	363 639	2 498 986
Mai	868	102 456	12 781	341 012	2 396 035
Juni	867	102 511	14 042	354 699	2 679 949
Juli	860	102 047	12 910	338 080	2 476 531
August	855	101 471	13 327	330 944	2 474 499
September	852	101 963	14 000	324 810	2 747 726
Oktober	851	101 670	13 636	328 192	2 468 913
November	851	101 320	14 406	455 573	2 855 500
Dezember	847	101 002	12 944	339 970	2 646 434
2005					
Januar	823	98 897	13 320	341 862	2 229 720
Februar	824	98 853	13 091	312 910	2 284 265
März	831	99 115	13 297	335 881	2 617 636
Vorleistungsgüterproduzenten					
2004	281	32 212	4 268	106 714	421 608
2004					
März	283	32 475	4 738	108 590	469 175
April	283	32 425	4 165	103 184	419 339
Mai	284	32 387	4 010	104 075	392 465
Juni	285	32 481	4 465	108 559	445 263
Juli	283	32 258	4 004	104 055	399 332
August	281	32 046	4 151	100 776	408 665
September	280	32 069	4 423	101 645	479 239
Oktober	280	32 099	4 262	101 156	398 582
November	279	32 056	4 535	133 121	449 389
Dezember	277	31 953	4 048	101 889	408 616
2005					
Januar	271	31 861	4 220	125 181	378 484
Februar	269	31 693	4 149	97 692	379 186
März	271	31 626	4 135	107 190	404 102
Investitionsgüterproduzenten					
2004	285	29 567	3 972	102 743	403 406
2004					
März	287	29 842	4 363	102 753	429 334
April	287	29 691	3 923	104 164	373 879
Mai	288	29 675	3 768	101 018	365 204
Juni	287	29 713	4 109	105 524	455 769
Juli	285	29 655	3 841	100 620	390 173
August	284	29 472	3 881	97 360	370 389
September	281	29 530	4 031	97 519	472 854
Oktober	280	29 357	3 959	99 233	394 725
November	281	29 135	4 204	123 181	459 796
Dezember	279	28 950	3 680	101 405	456 798
2005					
Januar	272	27 890	3 745	94 232	351 850
Februar	273	27 952	3 730	91 191	336 001
März	278	28 356	3 885	95 672	398 773

noch: 1.1 Betriebe des Verarbeitenden Gewerbes (sowie Bergbau und Gewinnung von Steinen und Erden) in Berlin
2004 sowie März 2004 bis März 2005 nach ausgewählten Hauptgruppen

Durchschnitt der Monate	Be- triebe	Beschäftigte ins- gesamt	Geleistete Arbeits- stunden	Bruttolohn- und -gehaltssumme insgesamt	Umsatz
Monat			1 000	1 000 EUR	
Verbrauchsgüterproduzenten					
2004	272	35 846	4 755	121 561	1 604 938
2004					
März	275	36 182	5 162	115 859	1 685 444
April	274	35 941	4 575	140 901	1 566 565
Mai	274	35 786	4 429	118 932	1 503 585
Juni	273	35 724	4 804	118 434	1 643 193
Juli	270	35 539	4 568	107 212	1 584 841
August	268	35 459	4 718	117 942	1 608 965
September	269	35 896	4 874	110 698	1 673 910
Oktober	269	35 777	4 764	112 390	1 583 807
November	269	35 737	4 993	172 902	1 840 696
Dezember	269	35 710	4 651	120 974	1 695 559
2005					
Januar	259	35 056	4 739	108 127	1 395 455
Februar	261	34 997	4 600	109 591	1 441 046
März	260	34 881	4 672	116 278	1 672 697

**1.2 Betriebe des Verarbeitenden Gewerbes (sowie Bergbau und Gewinnung von Steinen und Erden) in Berlin
im März 2005 nach Wirtschaftsklassen**

WZ 2003	Unterabschnitt, Abteilung, Klasse	Be- triebe	Beschäftigte ins- gesamt	Geleistete	Bruttolohn- und	Umsatz	
				Arbeits- stunden	- gehaltssumme insgesamt		
				1 000	1 000 EUR		
DA	Ernährungsgewerbe und Tabak- verarbeitung	120	12 186	1 674	31 571	994 507	
15	Ernährungsgewerbe	116	10 334	1 441	24 198	287 441	
15.13	Fleischverarbeitung	19	1 235	170	2 006	15 597	
15.33 ¹⁾	Obst- und Gemüseverarbeitung, a.n.g.	4	176 ²⁾	25	376 ²⁾	6 230 ²⁾	
15.51 ¹⁾	Milchverarbeitung	4	176 ²⁾	26	345 ²⁾	6 230 ²⁾	
15.81	H.v. Backwaren	55	3 245	459	5 267	29 600	
15.84	H.v. Süßwaren	11	1 826	250	4 769	73 796	
15.86	Verarbeitung v. Kaffee und Tee, H.v. Kaffee-Ersatz	5	585	85	1 983	82 212	
15.88 ¹⁾	H.v. homogenisierten und diätetischen Nahrungsmitteln	10	2 360	323	7 203	39 962	
15.91	H.v. Spirituosen	5	140	22	307	19 760	
15.96	H.v. Bier	3	591	81	1 941	14 054	
16	Tabakverarbeitung	4	1 852	233	7 372	707 066	
16.00	Tabakverarbeitung	4	1 852	233	7 372	707 066	
DB	Textil- und Bekleidungsgewerbe	12	931	135	2 156	12 917	
17	Textilgewerbe	8	627	86	1 455	8 542	
17.30	Textilveredlung	3	132	20	299	1 240	
17.51 ¹⁾	H.v. Teppichen	5	495	66	1 156	7 302	
18	Bekleidungsgewerbe	4	304	50	701	4 375	
18.22	H.v. Oberbekleidung	4	304	50	701	4 375	
DD	Holzgewerbe	10	386	59	937	4 800	
20	Holzgewerbe	10	386	59	937	4 800	
20.30	H.v. Konstruktionsteilen, Fertigbauteilen, Ausbauelementen und Fertigteilbauten aus Holz	3	69	10	146	1 674	
20.40	H.v. Verpackungsmitteln, Lagerbehältern und Ladungsträgern aus Holz	4	236	36	537	2 667	
20.51 ¹⁾	H.v. Holzwaren, a.n.g.	3	81	13	254	459	
DE	Papier-, Verlags- und Druckgewerbe	117	13 168	1 739	43 553	306 957	
21	Papiergewerbe	15	1 482	206	4 653	22 703	
21.21	H.v. Wellpapier und -pappe sowie v. Verpackungsmitteln aus Papier, Karton und Pappe	9	648	94	2 210	9 453	
21.23 ¹⁾	H.v. Schreibwaren und Bürobedarf aus Papier, Karton und Pappe	6	834	112	2 443	13 250	

noch: 1.2 Betriebe des Verarbeitenden Gewerbes (sowie Bergbau und Gewinnung von Steinen und Erden) in Berlin
im März 2005 nach Wirtschaftsklassen

WZ 2003	Unterabschnitt, Abteilung, Klasse	Be- triebe	Beschäftigte ins- gesamt	Geleistete	Bruttolohn- und	Umsatz	
				Arbeits- stunden	- gehaltssumme insgesamt		
				1 000	1 000 EUR		
22	Verlagsgewerbe, Druckgewerbe, Vervielfältigung v. bespielten Ton-, Bild- und Datenträgern	102	11 686	1 532	38 901	284 254	
22.11	Verlegen v. Büchern	11	1 430	189	4 072	13 314	
22.12	Verlegen v. Zeitungen	12	3 145 ²⁾	597	12 649 ²⁾	177 034	
22.13	¹⁾ Verlegen v. Zeitschriften	10	2 621 ²⁾	158	10 540 ²⁾	46 809	
22.22	Drucken anderer Druckerzeugnisse	35	2 800	361	7 904	34 335	
22.23	¹⁾ Druckweiterverarbeitung	6	462	65	1 295	4 411	
22.24	Druck- und Medienvorstufe	10	300	40	660	1 479	
22.25	Erbringung v. sonstigen druckbezogenen Dienstleistungen	14	448	64	787	2 149	
22.32	¹⁾ Vervielfältigung v. bespielten Bildträgern	4	476	58	994	4 723	
DF	¹⁾ Kokerei, Mineralölverarbeitung, H.u.V.v. Spalt- und Brutstoffen	5	205	27	736	1 602	
23	¹⁾ Kokerei, Mineralölverarbeitung, H.u.V.v. Spalt- und Brutstoffen	5	205	27	736	1 602	
23.30	¹⁾ H.u.V.v. Spalt- und Brutstoffen	5	205	27	736	1 602	
DG	H.v. chemischen Erzeugnissen	44	11 474	1 533	49 028	399 024	
24	H.v. chemischen Erzeugnissen	44	11 474	1 533	49 028	399 024	
24.14	¹⁾ H.v. sonstigen organischen Grund- stoffen und Chemikalien	5	310	41	869	5 099	
24.30	H.v. Anstrichmitteln, Druckfarben und Kitten	4	244	28	750	4 138	
24.42	¹⁾ H.v. pharmazeutischen Spezialitäten und sonstigen pharmazeutischen Erzeugnissen	22	9 570	1 260	42 153	370 754	
24.52	¹⁾ H.v. Duftstoffen und Körperpflegemitteln	5	510	71	1 412	9 730	
24.64	¹⁾ H.v. fotochemischen Erzeugnissen	8	840	132	3 843	9 303	
DH	H.v. Gummi- und Kunststoffwaren	36	3 108	412	8 381	38 775	
25	H.v. Gummi- und Kunststoffwaren	36	3 108	412	8 381	38 775	
25.13	¹⁾ H.v. sonstigen Gummiwaren	8	592	78	1 621	7 321	
25.21	H.v. Platten, Folien, Schläuchen und Profilen aus Kunststoffen	6	768	98	1 870	14 282	
25.22	H.v. Verpackungsmitteln aus Kunststoffen	4	308	43	671	7 461	
25.23	H.v. Baubedarfsartikeln aus Kunststoffen	5	270	36	619	3 647	
25.24	H.v. sonstigen Kunststoffwaren	13	1 170	157	3 599	6 064	
DI	Glasgewerbe, H.v. Keramik, Verarbeitung v. Steinen und Erden	27	1 228	172	3 266	11 349	
26	Glasgewerbe, H.v. Keramik, Verarbeitung v. Steinen und Erden	27	1 228	172	3 266	11 349	
26.12	¹⁾ Veredlung und Bearbeitung v. Flachglas	5	635	84	1 847	6 149	
26.21	¹⁾ H.v. keramischen Haushaltswaren und Ziergegenständen	3	270	34	614	1 834	
26.63	H.v. Frischbeton (Transportbeton)	12	120	20	302	2 248	
26.82	¹⁾ H.v. sonstigen Erzeugnissen aus nicht metallischen Mineralien a.n.g.	7	203	33	502	1 119	

noch: 1.2 Betriebe des Verarbeitenden Gewerbes (sowie Bergbau und Gewinnung von Steinen und Erden) in Berlin
im März 2005 nach Wirtschaftsklassen

WZ 2003	Unterabschnitt, Abteilung, Klasse	Be- triebe	Beschäftigte ins- gesamt	Geleistete	Bruttolohn- und	Umsatz	
				Arbeits- stunden	- gehaltssumme insgesamt		
				1 000	1 000 EUR		
DJ	Metallerzeugung und -bearbeitung, H.v. Metallerzeugnissen	108	7 880	1 064	23 226	97 138	
27	Metallerzeugung und -bearbeitung	16	1 363	185	3 887	32 063	
27.42	Erzeugung und erste Bearbeitung v. Aluminium	3	255	35	883	11 667	
27.44	¹⁾ Erzeugung und erste Bearbeitung v. Kupfer	5	660	85	1 887	15 259	
27.51	¹⁾ Eisengießereien	4	156	21	311	754	
27.53	Leichtmetallgießereien	4	292	43	806	4 382	
28	H.v. Metallerzeugnissen	92	6 517	879	19 339	65 075	
28.11	H.v. Metallkonstruktionen	19	570	77	1 167	3 433	
28.12	H.v. Ausbauelementen aus Metall	4	184	27	413	1 052	
28.30	H.v. Dampfesseln	8	168	24	418	999	
28.40	H.v. Schmiede-, Press-, Zieh- und Stanzteilen, gewalzten Ringen und pulvermetallurgischen Erzeugnissen	11	748	97	1 907	9 488	
28.51	Oberflächenveredlung und Wärme- behandlung	13	767	104	2 089	7 205	
28.52	Mechanik, a.n.g.	15	705	100	1 695	6 917	
28.61	¹⁾ H.v. Schneidwaren und Bestecken aus unedlen Metallen	5	1 670	214	7 270	22 077	
28.62	H.v. Werkzeugen	4	356	45	963	1 831	
28.63	H.v. Schließern und Beschlägen aus unedlen Metallen	4	996	146	2 576	10 155	
28.74	H.v. Schrauben, Nieten, Ketten und Federn	5	225	27	591	1 078	
28.75	H.v. sonstigen Metallwaren, a.n.g.	4	128	18	249	840	
DK	Maschinenbau	101	10 546	1 377	38 303	169 184	
29	Maschinenbau	101	10 546	1 377	38 303	169 184	
29.11	¹⁾ H.v. Verbrennungsmotoren und Turbinen	14	2 744	340	9 777	63 572	
29.21	H.v. Öfen und Brennern	3	159	20	364	832	
29.22	H.v. Hebezeugen und Fördermitteln	26	2 314	312	9 098	32 577	
29.23	H.v. kälte- und lufttechnischen Erzeug- nissen, nicht für den Haushalt	13	663	88	1 779	8 067	
29.24	H.v. sonstigen nicht wirtschaftszweig- spezifischen Maschinen a.n.g.	12	996	136	3 642	14 797	
29.42	¹⁾ H.v. Werkzeugmaschinen für die Metallbearbeitung	8	376	57	1 057	2 029	
29.52	¹⁾ H.v. Bergwerks-, Bau- und Baustoff- maschinen	6	1 812	215	7 813	28 984	
29.56	H.v. Maschinen für bestimmte Wirt- schaftszweige, a.n.g.	19	1 482	209	4 774	18 327	
DL	H.v. Büromaschinen, Datenverarbeitungs- geräten und -einrichtungen; Elektro- technik, Feinmechanik und Optik	205	28 342	3 690	101 024	394 782	
30	H.v. Büromaschinen, Datenverarbeitungs- geräten und -einrichtungen	8	368	55	1 064	9 053	
30.02	¹⁾ H.v. Datenverarbeitungsgeräten und -einrichtungen	8	368	55	1 064	9 053	

noch: 1.2 Betriebe des Verarbeitenden Gewerbes (sowie Bergbau und Gewinnung von Steinen und Erden) in Berlin
im März 2005 nach Wirtschaftsklassen

WZ 2003	Unterabschnitt, Abteilung, Klasse	Be- triebe	Beschäftigte ins- gesamt	Geleistete	Bruttolohn- und	Umsatz	
				Arbeits- stunden	- gehaltssumme insgesamt		
				1 000	1 000 EUR		
31	H.v. Geräten der Elektrizitätserzeugung, -verteilung u.Ä.	59	14 775	1 855	58 625	161 339	
31.10	H.v. Elektromotoren, Generatoren und Transformatoren	6	564	77	2 250	6 849	
31.20	H.v. Elektrizitätsverteilungs- und -schalteinrichtungen	24	8 520	1 062	31 584	85 175	
31.30	H.v. isolierten Elektrokabeln, -leitungen und -drähten	5	405	51	1 257	6 878	
31.50 ¹⁾	H.v. elektrischen Lampen und Leuchten	6	2 532	295	13 684	33 674	
31.62 ¹⁾	H.v. sonstigen elektrischen Ausrüs- tungen, a.n.g.	18	2 754	369	9 849	28 764	
32	Rundfunk- und Nachrichtentechnik	46	5 871	780	19 643	108 427	
32.10	H.v. elektronischen Bauelementen	19	2 565	325	6 581	49 799	
32.20	H.v. Geräten und Einrichtungen der Telekommunikationstechnik	21	2 814	393	11 549	40 592	
32.30	H.v. Rundfunkgeräten sowie phono- und videotechnischen Geräten	6	492	63	1 513	18 036	
33	Medizin-, Mess-, Steuer- und Regelungs- technik, Optik, H.v. Uhren	92	7 328	1 000	21 691	115 962	
33.10	H.v. medizinischen Geräten und ortho- pädischen Erzeugnissen	49	3 871	522	10 590	59 796	
33.20	H.v. Mess-, Kontroll-, Navigations- u.ä. Instrumenten und Vorrichtungen	33	2 607	377	8 096	40 132	
33.30	H.v. industriellen Prozesssteuerungs- einrichtungen	6	510 ²⁾	80	1 803 ²⁾	14 303	
33.40	H.v. optischen und fotografischen Geräten	4	340 ²⁾	21	1 202 ²⁾	1 732	
DM	Fahrzeugbau	24	8 791	1 286	31 570	166 651	
34	H.v. Kraftwagen und Kraftwagenteilen	11	4 748	681	16 522	72 367 ²⁾	
34.20	H.v. Karosserien, Aufbauten und Anhängern	3	156	21	430	21 758 ²⁾	
34.30 ¹⁾	H.v. Teilen und Zubehör für Kraftwagen und Kraftwagenmotoren	8	4 592	660	16 092	50 610	
35	Sonstiger Fahrzeugbau	13	4 043	605	15 047	94 283 ²⁾	
35.20	Bahnindustrie	8	2 488 ²⁾	372 ²⁾	9 260 ²⁾	58 020 ²⁾	
35.41 ¹⁾	H.v. Krafträdern	5	1 555 ²⁾	233 ²⁾	5 787 ²⁾	36 263 ²⁾	
DN	H.v. Möbeln, Schmuck, Musikinstrumenten, Sportgeräten, Spielwaren und sonstigen Erzeugnissen; Recycling	22	892	129	2 130	19 950	
36	H.v. Möbeln, Schmuck, Musikinstrumenten, Sportgeräten, Spielwaren und sonstigen Erzeugnissen	11	527	76	1 337	8 485	
36.21 ¹⁾	H.v. Münzen	4	156	20	331	1 620	
36.50 ¹⁾	H.v. Spielwaren	7	371	55	1 005	6 866	
37	Recycling	11	365	54	794	11 465	
37.10	Recycling v. metallischen Altmaterialien und Reststoffen	4	64	11	138	4 067	
37.20	Recycling v. nicht metallischen Alt- materialien und Reststoffen	7	301	42	656	7 398	

¹⁾ Aus Gründen der Geheimhaltung mit anderen Wirtschaftszweigen zusammengefasst (siehe Tabelle Seite 9ff).

²⁾ Aus Gründen der Dominanz oder zu geringer Fallzahl eines Merkmals verändert (siehe Erläuterungen Seite 4).

1.3 Betriebe des Verarbeitenden Gewerbes (sowie Bergbau und Gewinnung von Steinen und Erden) in Berlin im März 2005 nach Bezirken

Bezirk	Be- triebe	Beschäftigte ins- gesamt	Geleistete Arbeits- stunden	Bruttolohn- und -gehaltssumme insgesamt	Umsatz
			1 000	1 000 EUR	

absolut

Mitte	74	13 090	1 738	49 355	397 565
Friedrichshain - Kreuzberg	50	7 835	997	29 180	237 699
Pankow	46	2 794	399	7 192	40 834
Charlottenburg - Wilmersdorf	43	3 307	445	10 589	•
Spandau	65	17 370	2 272	69 743	298 387
Steglitz - Zehlendorf	49	4 623	642	13 931	•
Tempelhof - Schöneberg	134	14 548	1 954	45 565	191 524
Neukölln	100	10 494	1 442	30 937	647 149
Treptow - Köpenick	64	6 686	899	25 589	129 030
Marzahn - Hellersdorf	45	3 194	452	7 656	33 499
Lichtenberg	51	2 886	397	7 940	32 129
Reinickendorf	110	12 288	1 660	38 206	273 196
Berlin	831	99 115	13 297	335 881	2 617 636

Veränderung gegenüber dem gleichen Monat des Vorjahres in %

Mitte	- 7,5	- 3,3	- 10,6	3,5	- 1,8
Friedrichshain - Kreuzberg	- 10,7	- 5,2	- 10,6	- 8,9	- 7,2
Pankow	- 13,2	- 5,8	- 12,5	- 8,1	- 15,5
Charlottenburg - Wilmersdorf	- 2,3	- 5,2	- 11,3	- 4,6	•
Spandau	- 8,5	- 4,3	- 12,3	- 3,0	- 12,5
Steglitz - Zehlendorf	- 2,0	- 2,3	- 6,7	- 0,9	•
Tempelhof - Schöneberg	1,5	- 1,2	- 8,6	- 1,8	- 8,2
Neukölln	- 6,5	- 2,9	- 8,8	- 6,2	- 0,9
Treptow - Köpenick	- 7,2	- 8,8	- 19,4	2,7	- 9,1
Marzahn - Hellersdorf	-	0,2	- 7,8	- 2,7	- 4,1
Lichtenberg	6,3	- 4,6	- 11,9	- 7,2	- 12,4
Reinickendorf	- 1,8	- 3,7	- 10,9	- 2,0	- 10,0
Berlin	- 4,2	- 3,7	- 10,9	- 2,5	- 4,9

2.1 Fachliche Betriebsteile der Betriebe des Verarbeitenden Gewerbes (sowie Bergbau und Gewinnung von Steinen und Erden) in Berlin 2004 sowie März 2004 bis März 2005 nach ausgewählten Hauptgruppen

Durchschnitt der Monate Monat	Fachliche Betriebsteile	Beschäftigte insgesamt	Umsatz
			1 000 EUR
Insgesamt			
2004	1 062	100 576	2 428 016
2004			
März	1 072	101 417	2 610 267
April	1 065	101 014	2 379 512
Mai	1 067	100 935	2 297 005
Juni	1 074	100 990	2 535 459
Juli	1 064	100 529	2 382 457
August	1 057	99 981	2 380 088
September	1 056	100 483	2 610 578
Oktober	1 055	100 151	2 362 849
November	1 053	99 787	2 724 996
Dezember	1 055	99 514	2 512 959
2005			
Januar	1 002	97 473	2 118 966
Februar	1 002	97 435	2 186 311
März	1 023	97 703	2 484 559
Vorleistungsgüterproduzenten			
2004	354	28 377	351 122
2004			
März	355	28 570	395 158
April	355	28 570	356 126
Mai	357	28 546	329 902
Juni	360	28 679	368 000
Juli	357	28 358	333 539
August	354	28 165	346 046
September	355	28 234	398 636
Oktober	354	28 343	331 515
November	353	28 286	361 723
Dezember	352	28 207	328 643
2005			
Januar	338	27 788	300 442
Februar	338	27 769	306 091
März	346	27 724	334 258
Investitionsgüterproduzenten			
2004	334	32 770	414 128
2004			
März	335	33 442	443 218
April	337	33 238	382 906
Mai	338	32 714	376 446
Juni	336	32 711	461 587
Juli	336	32 767	404 768
August	335	32 624	387 451
September	331	32 618	494 301
Oktober	331	32 319	393 130
November	333	32 077	468 988
Dezember	328	31 904	461 946
2005			
Januar	311	31 155	357 081
Februar	311	31 078	344 263
März	319	31 452	399 770

noch: 2.1 Fachliche Betriebsteile der Betriebe des Verarbeitenden Gewerbes (sowie Bergbau und Gewinnung von Steinen und Erden) in Berlin 2004 sowie März 2004 bis März 2005 nach ausgewählten Hauptgruppen

Durchschnitt der Monate Monat	Fachliche Betriebsteile	Beschäftigte insgesamt	Umsatz 1 000 EUR
Verbrauchsgüterproduzenten			
2004	343	35 281	1 548 653
2004			
März	351	35 629	1 608 154
April	342	35 388	1 504 345
Mai	341	35 239	1 457 544
Juni	347	35 170	1 571 461
Juli	340	34 977	1 543 237
August	337	34 873	1 562 557
September	340	35 312	1 599 376
Oktober	339	35 192	1 546 403
November	336	35 141	1 789 774
Dezember	344	35 127	1 637 631
2005			
Januar	323	34 509	1 356 219
Februar	323	34 454	1 407 458
März	327	34 344	1 606 690

2.2 Fachliche Betriebsteile der Betriebe des Verarbeitenden Gewerbes (sowie Bergbau und Gewinnung von Steinen und Erden) in Berlin im März 2005 nach Wirtschaftsklassen

WZ 2003	Unterabschnitt, Abteilung, Klasse	Fachliche Betriebsteile	Beschäftigte insgesamt	Umsatz
				1 000 EUR
DA	Ernährungsgewerbe und Tabak- verarbeitung	150	11 862	990 459
15	Ernährungsgewerbe	146	10 018	283 497
15.13	Fleischverarbeitung	20	1 220	16 052
15.33	¹⁾ Obst- und Gemüseverarbeitung, a.n.g.	6	96	3 000
15.51	¹⁾ Milchverarbeitung	11	220	8 339
15.81	H.v. Backwaren	55	3 025	27 639
15.82	H.v. Dauerbackwaren	10	450	10 656
15.84	H.v. Süßwaren	13	1 677	70 642
15.86	Verarbeitung v. Kaffee und Tee, H.v. Kaffee-Ersatz	7	686	83 593
15.88	¹⁾ H.v. homogenisierten und diätetischen Nahrungsmitteln	12	1 068	23 594
15.91	H.v. Spirituosen	5	140	19 760
15.96	H.v. Bier	3	552	13 668
15.98	Gewinnung natürlicher Mineralwässer, H.v. Erfrischungsgetränken	4	884	6 556
16	Tabakverarbeitung	4	1 844	706 961
16.00	Tabakverarbeitung	4	1 844	706 961
DB	Textil- und Bekleidungsgewerbe	17	931	13 037
17	Textilgewerbe	11	625	8 661
17.30	Textilveredlung	3	129	1 207
17.40	¹⁾ H.v. konfektionierten Textilwaren	4	304	3 046
17.51	¹⁾ H.v. Teppichen	4	192	4 408
18	Bekleidungsgewerbe	6	306	4 375
18.22	¹⁾ H.v. Oberbekleidung	6	306	4 375
DD	Holzgewerbe	11	426	4 857
20	Holzgewerbe	11	426	4 857
20.30	H.v. Konstruktionsteilen, Fertigbauteilen, Ausbauelementen und Fertigteilbauten aus Holz	4	120	1 959
20.40	H.v. Verpackungsmitteln, Lagerbehältern und Ladungsträgern aus Holz	4	228	2 452
20.51	¹⁾ H.v. Holzwaren, a.n.g.	3	78	446
DE	Papier-, Verlags- und Druckgewerbe	155	13 015	294 339
21	Papiergewerbe	24	1 492	17 676
21.21	H.v. Wellpapier und -pappe sowie v. Verpackungsmitteln aus Papier, Karton und Pappe	12	696	9 780
21.22	¹⁾ H.v. Haushalts-, Hygiene- und Toiletten- artikeln aus Zellstoff, Papier und Pappe	5	250	3 289
21.23	H.v. Schreibwaren und Bürobedarf aus Papier, Karton und Pappe	7	546	4 607

noch: 2.2 Fachliche Betriebsteile der Betriebe des Verarbeitenden Gewerbes (sowie Bergbau und Gewinnung von Steinen und Erden) in Berlin im März 2005 nach Wirtschaftsklassen

WZ 2003	Unterabschnitt, Abteilung, Klasse	Fachliche Betriebsteile	Beschäftigte insgesamt	Umsatz
				1 000 EUR
22	Verlagsgewerbe, Druckgewerbe, Vervielfältigung v. bespielten Ton-, Bild- und Datenträgern	131	11 523	276 663
22.11	Verlegen v. Büchern	13	1 339	9 788
22.12	Verlegen v. Zeitungen	12	3 000	130 641
22.13	¹⁾ Verlegen v. Zeitschriften	17	1 666	85 566
22.21	Drucken v. Zeitungen	4	1 332	7 793
22.22	Drucken anderer Druckerzeugnisse	36	2 664	33 720
22.23	Druckweiterverarbeitung	7	266	1 311
22.24	Druck- und Mediovorstufe	18	378	1 950
22.25	Erbringung v. sonstigen druckbezogenen Dienstleistungen	17	391	1 914
22.31	¹⁾ Vervielfältigung v. bespielten Tonträgern	3	87	1 248
22.32	Vervielfältigung v. bespielten Bildträgern	4	400	2 732
DF	¹⁾ Kokerei, Mineralölverarbeitung, H.u.V.v. Spalt- und Brutstoffen	5	185	985
23	¹⁾ Kokerei, Mineralölverarbeitung, H.u.V.v. Spalt- und Brutstoffen	5	185	985
23.30	¹⁾ H.u.V.v. Spalt- und Brutstoffen	5	185	985
DG	H.v. chemischen Erzeugnissen	55	11 475	347 159
24	H.v. chemischen Erzeugnissen	55	11 475	347 159
24.14	¹⁾ H.v. sonstigen organischen Grund- stoffen und Chemikalien	6	294	4 992
24.30	H.v. Anstrichmitteln, Druckfarben und Kitten	4	240	4 017
24.42	¹⁾ H.v. pharmazeutischen Spezialitäten und sonstigen pharmazeutischen Erzeugnissen	23	9 476	316 536
24.51	H.v. Seifen, Wasch-, Reinigungs- und Poliermitteln	3	222	3 920
24.52	H.v. Duftstoffen und Körperpflegemitteln	7	301	5 430
24.63	¹⁾ H.v. etherischen Ölen	3	282	5 195
24.64	H.v. fotochemischen Erzeugnissen	3	96	1 503
24.66	H.v. sonstigen chemischen Erzeug- nissen, a.n.g.	6	564	5 565
DH	H.v. Gummi- und Kunststoffwaren	43	2 979	36 369
25	H.v. Gummi- und Kunststoffwaren	43	2 979	36 369
25.13	¹⁾ H.v. sonstigen Gummiwaren	8	448	4 952
25.21	H.v. Platten, Folien, Schläuchen und Profilen aus Kunststoffen	6	744	14 099
25.22	H.v. Verpackungsmitteln aus Kunststoffen	5	310	7 317
25.23	H.v. Baubedarfsartikeln aus Kunststoffen	7	287	3 576
25.24	H.v. sonstigen Kunststoffwaren	17	1 190	6 425
DI	Glasgewerbe, H.v. Keramik, Verarbeitung v. Steinen und Erden	33	1 079	8 686
26	Glasgewerbe, H.v. Keramik, Verarbeitung v. Steinen und Erden	33	1 079	8 686
26.12	¹⁾ Veredlung und Bearbeitung v. Flachglas	5	435	3 175
26.21	¹⁾ H.v. keramischen Haushaltswaren und Ziergegenständen	3	258	1 649
26.63	H.v. Frischbeton (Transportbeton)	13	130	2 218
26.64	¹⁾ H.v. Mörtel und anderem Beton (Trockenbeton)	5	95	519
26.82	¹⁾ H.v. sonstigen Erzeugnissen aus nicht metallischen Mineralien a.n.g.	7	161	1 125

noch: 2.2 Fachliche Betriebsteile der Betriebe des Verarbeitenden Gewerbes (sowie Bergbau und Gewinnung von Steinen und Erden) in Berlin im März 2005 nach Wirtschaftsklassen

WZ 2003	Unterabschnitt, Abteilung, Klasse	Fachliche Betriebsteile	Beschäftigte insgesamt	Umsatz
				1 000 EUR
DJ	Metallerzeugung und -bearbeitung, H.v. Metallerzeugnissen	144	7 898	94 927
27	Metallerzeugung und -bearbeitung	23	1 485	33 130
27.34	¹⁾ H.v. gezogenem Draht	6	222	3 757
27.42	Erzeugung und erste Bearbeitung v. Aluminium	3	255	11 667
27.44	¹⁾ Erzeugung und erste Bearbeitung v. Kupfer	4	560	12 719
27.53	Leichtmetallgießereien	4	280	4 141
27.54	¹⁾ Buntmetallgießereien	6	168	845
28	H.v. Metallerzeugnissen	121	6 413	61 797
28.11	H.v. Metallkonstruktionen	24	576	3 652
28.12	H.v. Ausbauelementen aus Metall	4	88	586
28.22	¹⁾ H.v. Heizkörpern und -kesseln für Zentralheizungen	3	417	4 432
28.30	H.v. Dampfkesseln	10	230	1 283
28.40	H.v. Schmiede-, Press-, Zieh- und Stanzteilen, gewalzten Ringen und pulvermetallurgischen Erzeugnissen	15	675	8 584
28.51	Oberflächenveredlung und Wärme- behandlung	16	784	6 990
28.52	Mechanik, a.n.g.	21	777	7 878
28.62	H.v. Werkzeugen	7	378	2 028
28.63	H.v. Schlössern und Beschlägen aus unedlen Metallen	4	952	9 286
28.72	¹⁾ H.v. Verpackungen und Verschlüssen aus Eisen, Stahl und NE-Metall	10	1 410	16 376
28.75	H.v. sonstigen Metallwaren, a.n.g.	7	126	702
DK	Maschinenbau	116	10 498	166 809
29	Maschinenbau	116	10 498	166 809
29.11	¹⁾ H.v. Verbrennungsmotoren und Turbinen	16	2 752	63 160
29.21	H.v. Ofen und Brennern	3	159	774
29.22	H.v. Hebezeugen und Fördermitteln	26	2 288	32 201
29.23	H.v. kälte- und lufttechnischen Erzeug- nissen, nicht für den Haushalt	15	585	6 985
29.24	H.v. sonstigen nicht wirtschaftszweig- spezifischen Maschinen a.n.g.	12	936	13 868
29.42	¹⁾ H.v. Werkzeugmaschinen für die Metallbearbeitung	12	396	2 121
29.52	¹⁾ H.v. Bergwerks-, Bau- und Baustoff- maschinen	9	1 818	29 163
29.56	H.v. Maschinen für bestimmte Wirt- schaftszweige, a.n.g.	23	1 564	18 536
DL	H.v. Büromaschinen, Datenverarbeitungs- geräten und -einrichtungen; Elektro- technik, Feinmechanik und Optik	238	27 789	344 019
30	H.v. Büromaschinen, Datenverarbeitungs- geräten und -einrichtungen	8	352	8 813
30.02	¹⁾ H.v. Datenverarbeitungsgeräten und -einrichtungen	8	352	8 813

noch: 2.2 Fachliche Betriebsteile der Betriebe des Verarbeitenden Gewerbes (sowie Bergbau und Gewinnung von Steinen und Erden) in Berlin im März 2005 nach Wirtschaftsklassen

WZ 2003	Unterabschnitt, Abteilung, Klasse	Fachliche Betriebsteile	Beschäftigte insgesamt	Umsatz
				1 000 EUR
31	H.v. Geräten der Elektrizitätserzeugung, -verteilung u.Ä.	74	11 805	130 544
31.10	H.v. Elektromotoren, Generatoren und Transformatoren	11	1 232	16 023
31.20	H.v. Elektrizitätsverteilungs- und -schalteinrichtungen	28	4 732	41 869
31.30	H.v. isolierten Elektrokabeln, -leitungen und -drähten	5	375	6 477
31.50	¹⁾ H.v. elektrischen Lampen und Leuchten	7	2 499	33 491
31.62	¹⁾ H.v. sonstigen elektrischen Ausrüs- tungen, a.n.g.	23	2 967	32 683
32	Rundfunk- und Nachrichtentechnik	53	8 402	104 649
32.10	H.v. elektronischen Bauelementen	23	2 507	31 000
32.20	H.v. Geräten und Einrichtungen der Telekommunikationstechnik	23	5 405	55 660
32.30	H.v. Rundfunkgeräten sowie phono- und videotechnischen Geräten	7	490	17 989
33	Medizin-, Mess-, Steuer- und Regelungs- technik, Optik, H.v. Uhren	103	7 230	100 014
33.10	H.v. medizinischen Geräten und ortho- pädischen Erzeugnissen	52	3 744	55 305
33.20	H.v. Mess-, Kontroll-, Navigations- u.ä. Instrumenten und Vorrichtungen	38	2 622	30 788
33.30	H.v. industriellen Prozesssteuerungs- einrichtungen	6	528	9 140
33.40	H.v. optischen und fotografischen Geräten	7	336	4 780
DM	Fahrzeugbau	30	8 757	164 768
34	H.v. Kraftwagen und Kraftwagenteilen	15	4 977	69 215 ²⁾
34.20	H.v. Karosserien, Aufbauten und Anhängern	3	153	19 111 ²⁾
34.30	¹⁾ H.v. Teilen und Zubehör für Kraftwagen und Kraftwagenmotoren	12	4 824	50 105
35	Sonstiger Fahrzeugbau	15	3 780	95 553 ²⁾
35.20	Bahnindustrie	9	2 268 ²⁾	57 332 ²⁾
35.41	¹⁾ H.v. Krafträdern	6	1 512 ²⁾	38 221 ²⁾
DN	H.v. Möbeln, Schmuck, Musikinstrumenten, Sportgeräten, Spielwaren und sonstigen Erzeugnissen; Recycling	26	825	18 146
36	H.v. Möbeln, Schmuck, Musikinstrumenten, Sportgeräten, Spielwaren und sonstigen Erzeugnissen	14	550	8 133
36.12	¹⁾ H.v. Büro- und Ladenmöbeln	6	102	866
36.50	¹⁾ H.v. Spielwaren	8	448	7 267
37	Recycling	12	275	10 012
37.10	Recycling v. metallischen Altmaterialien und Reststoffen	5	65	4 099
37.20	Recycling v. nicht metallischen Alt- materialien und Reststoffen	7	210	5 913

¹⁾ Aus Gründen der Geheimhaltung mit anderen Wirtschaftszweigen zusammengefasst (siehe Tabelle Seite 11ff).

²⁾ Aus Gründen der Dominanz oder zu geringer Fallzahl eines Merkmals verändert (siehe Erläuterungen Seite 4).

Statistisches Landesamt Berlin - Vertrieb - 10 306 Berlin

Firmen bzw. Name, Vorname
Ansprechpartner/in
Straße, Hausnummer
Postleitzahl, Ort
Telefon einschl. Vorwahl
Telefax einschl. Vorwahl
E-Mail

Hiermit bestelle(n) ich/wir nach den Allgemeinen Liefer- und Zahlungsbedingungen des Statistischen Landesamtes Berlin folgende Statistische Berichte:

Anzahl	Bestell-Nr.	Bezeichnung	Zeitraum	Einzelpreis
	250.1	Verarbeitendes Gewerbe in Berlin	monatlich	6,00 €
	250.1a	Verarbeitendes Gewerbe in Berlin	jährlich	6,00 €
	250.1b	Verarbeitendes Gewerbe in Berlin; Rückrechnung auf WZ93 (1991-94)	aperiodisch	6,00 €
	250.1c	Verarbeitendes Gewerbe in Berlin; Umrechnung der Bezirksergebnisse auf den Gebietsstand ab 2001 (1995-2000)	aperiodisch	4,00 €
	250.2	Industrielle Kleinbetriebe und Totalaufbereitung (Größenklassen)	jährl.(bis 2002)	6,00 €
	250.2a	Totalaufbereitung; Umrechnung der Bezirksergebnisse auf den Gebietsstand ab 2001 (1995-2000)	aperiodisch	6,00 €
	250.4	Auftragseingangs- und Umsatzindex	monatlich	4,00 €
	250.4a	Auftragseingangs- und Umsatzindex	jährlich	6,00 €
	250.4b	Auftragseingangs- und Umsatzindex; Rückrechnung auf Basis 2000 (2001-2003)	aperiodisch	4,00 €
	250.3	Produktion	jährlich	6,00 €
	250.5	Investitionen	jährlich	4,00 €

Datenangebot

Sonderauswertungen auf Anfrage; Kosten werden nach Aufwand berechnet.

Lieferung

Bestellte Tabellen oder Daten werden kurzfristig erstellt. Die Lieferung der Ergebnisse erfolgt entweder über E-Mail, Fax; Diskette oder als Papierausdruck.

© Statistisches Landesamt Berlin

Für nichtgewerbliche Zwecke sind Vervielfältigung und unentgeltliche Verbreitung, auch auszugsweise, nur mit Quellenangabe gestattet. Die Verbreitung, auch auszugsweise, über elektronische Systeme/Datenträger bedarf der vorherigen Zustimmung. Alle übrigen Rechte bleiben erhalten.

Bestellmöglichkeiten:

An obenstehende Adresse
Telefon : 030 - 9021 3434
Fax: 030-9021 3655
E-Mail: info@statistik-berlin.de

Liefermöglichkeiten:

- Postversand und Rechnung (zzgl.Versandkostenpauschale)
 Fax (max. 10 Seiten)
 E-Mail (max. 2 MB)

Datum

Unterschrift

Liefer- und Zahlungsbedingungen für Produkte und Leistungen des Statistischen Landesamtes Berlin
Stand: 1. Januar 2002

Allgemeines

Allgemeine Geschäftsbedingungen des Bestellers sind ausgeschlossen. Die Lieferungen des Statistischen Landesamtes Berlin unterliegen nicht der Umsatz-(Mehrwert-)steuerpflicht. Aufträge für Sonderauswertungen werden nur angenommen, wenn sie ohne Zurückstellen gesetzlicher Aufgaben zu erledigen sind. Sonderauswertungen und Aufträge mit einem Wert von mehr als 25 EUR werden erst bearbeitet, wenn der Besteller den Auftrag schriftlich erteilt. Das Statistische Landesamt Berlin haftet nicht für Schäden, die aus der Verwendung der Produkte entstehen, außer für solche Schäden, die auf einer grob fahrlässigen Vertragsverletzung beruhen. Erfüllungsort ist Berlin. Gerichtsstand ist -je nach Zuständigkeit- das Amtsgericht Lichtenberg bzw. das Landgericht Berlin.

Abonnements

Regelmäßig erscheinende Veröffentlichungen können im Abonnement bezogen werden. Die Kündigung von Abonnements ist zum 30.6. oder 31.12. eines Jahres mit einer Frist von sechs Wochen möglich und bedarf der Schriftform. Es gelten die jeweils aktuellen Preise, auch wenn sie während der Vertragszeit geändert werden.

Lieferung / Versandkosten

Die Lieferung erfolgt auf Rechnung und Gefahr des Bestellers. Richtig erfolgte Lieferungen werden nicht umgetauscht oder zurückgenommen. Beanstandungen wegen unrichtiger oder unvollständiger Sendungen müssen innerhalb von 14 Tagen nach Empfang der Lieferung geltend gemacht werden. Bei entgeltpflichtigen Produkten trägt der Besteller auch die Versandkosten (mindestens 1,50 EUR).

Rechnungen / Mahnungen

Der Rechnungsbetrag ist innerhalb von vier Wochen ohne jeglichen Abzug auf eines der in der Rechnung angegebenen Konten - unter Angabe des Buchungs- und Kassenzzeichens - zu überweisen. Rechnungen für Abonnements werden jeweils zum Quartalsende ausgestellt. Die Lieferung bleibt bis zur vollständigen Bezahlung Eigentum des Landes Berlin. Für den Fall des Verzugs entsteht dem Statistischen Landesamt Berlin ein Anspruch auf Zahlung von Verzugszinsen von 5 v. H. über dem jeweiligen geltenden Basiszinssatz der Deutschen Bundesbank sowie Ersatz des sonst nachweisbaren Verzugschadens. Für jede Mahnung, die nach Eintritt des Verzugs

ergeht, sind dem Statistischen Landesamt Berlin Bearbeitungs-, Porto- und Vordruckkosten pauschal in Höhe von 7,50 EUR zu ersetzen.

Weitergabe der Daten

Die Urheberrechte an den Produkten und Leistungen liegen beim Land Berlin, vertreten durch den Direktor des Statistischen Landesamtes Berlin. Eine Vervielfältigung und Veröffentlichung, auch auszugsweise, ist nur mit der Quellenangabe "Statistisches Landesamt Berlin" gestattet. Eine Weitergabe der übermittelten Daten auf maschinenlesbaren Datenträgern oder in elektronischen Netzen bedarf der vorherigen schriftlichen Genehmigung durch das Statistische Landesamt Berlin; die elektronische Form genügt nicht.