

# Statistischer Bericht

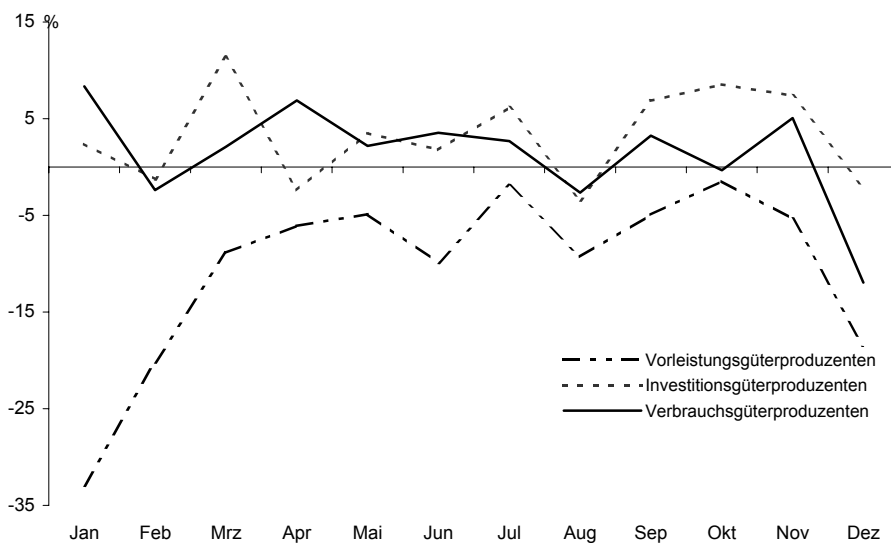
\*E I 1 - m 12/03

Verarbeitendes Gewerbe in Berlin  
(sowie Bergbau und Gewinnung von Steinen und Erden)

Dezember 2003

Beschäftigte  
Umsatz  
Bezirke

**Umsatz des Verarbeitenden Gewerbes in Berlin  
seit Januar 2003 nach ausgewählten Hauptgruppen**  
Veränderung gegenüber dem gleichen Monat des Vorjahres in %



Herausgegeben im  
**Februar 2004**  
Erscheinungsfolge  
monatlich

Preis  
**6,00 EUR**  
Bestell-Nr.  
**250.1**

## Inhalt

	Seite	
<b>Erläuterungen</b> .....	3	
<b>Definitionen</b> .....	4	
<b>Weitere Veröffentlichungen</b> .....	5	
<b>Klassifikation der Wirtschaftszweige (WZ 2003) und Zuordnung der Klassen zu den Hauptgruppen</b> .....	6	
Zusammenfassungen und Umbuchungen von Wirtschaftsklassen aufgrund der statistischen Geheimhaltung .....	9	
<b>Grafik</b>		
Beschäftigte und Umsatz des Verarbeitenden Gewerbes (sowie Bergbau und Gewinnung von Steinen und Erden) in Berlin seit Januar 2002 .....	5	
<b>Tabellen</b>		
<b>1. Betriebe</b>		
1.1 Betriebe des Verarbeitenden Gewerbes (sowie Bergbau und Gewinnung von Steinen und Erden) in Berlin 2003 sowie Dezember 2002 bis Dezember 2003 nach ausgewählten Hauptgruppen .....	13	
1.2 Betriebe des Verarbeitenden Gewerbes (sowie Bergbau und Gewinnung von Steinen und Erden) in Berlin im Dezember 2003 nach Wirtschaftsklassen .....	15	
1.3 Betriebe des Verarbeitenden Gewerbes (sowie Bergbau und Gewinnung von Steinen und Erden) in Berlin im Dezember 2003 nach Bezirken .....	19	
<b>2. Fachliche Betriebsteile</b>		
2.1 Fachliche Betriebsteile der Betriebe des Verarbeitenden Gewerbes (sowie Bergbau und Gewinnung von Steinen und Erden) in Berlin 2003 sowie Dezember 2002 bis Dezember 2003 nach ausgewählten Hauptgruppen .....	20	
2.2 Fachliche Betriebsteile der Betriebe des Verarbeitenden Gewerbes (sowie Bergbau und Gewinnung von Steinen und Erden) in Berlin im Dezember 2003 nach Wirtschaftsklassen .....	22	
Abkürzungen		
H. v. Herstellung von		
a.n.g. anderweitig nicht genannt		
u.ä.(Ä.) und ä(Ä)hnliche(n,s)		
Zeichenerklärung		
– nichts vorhanden	/ Zahlenwert nicht sicher genug	( ) Aussagewert ist eingeschränkt
0 weniger als 1, jedoch	... Angabe fällt später an	p vorläufige Zahl
mehr als nichts	x Tabellenfeld gesperrt, weil	r berichtigte Zahl
• Zahlenwert geheimzuhalten	Aussage nicht sinnvoll	s geschätzte Zahl
Durch Auf- bzw. Abrunden von Einzelangaben können sich geringe Abweichungen in den Endsummen ergeben.		
Statistische Berichte mit * vor der Nummerierung enthalten Angaben, die alle Statistischen Landesämter für ihren Bereich unter gleicher Kennziffer veröffentlichen.		
<b>Informationen zu dieser Veröffentlichung</b>		
<b>Fachbereich Verarbeitendes Gewerbe:</b>	Telefon: (030) 9021 3817/3805/3343; Telefax: (030) 51 58 83 01 E-Mail: Verarb.Gewerbe@statistik-berlin.de	
<b>Auskunftsstelle:</b>	Zentrale Information und Beratung (ZI), Haus 3, Erdgeschoss, Zimmer 3.005 Telefon: (030) 9021 3434; Telefax: (030) 9021 3655 E-Mail: info@statistik-berlin.de	

## Erläuterungen

Die vorliegende Veröffentlichung enthält die Ergebnisse des Monatsberichts für Betriebe des Verarbeitenden Gewerbes sowie des Bergbaus und der Gewinnung von Steinen und Erden. Die Gliederung erfolgt nach der ab 2003 gültigen "Klassifikation der Wirtschaftszweige, Ausgabe 2003 (WZ 2003)", die aus der "Statistischen Systematik der Wirtschaftszweige in der Europäischen Gemeinschaft (NACE Rev.1.1) abgeleitet wurde. Sie ersetzt die bisherige Wirtschaftszweigklassifikation WZ 93.

### Ziel der Statistik

Der Monatsbericht für Betriebe im Verarbeitenden Gewerbe (sowie Bergbau und Gewinnung von Steinen und Erden) ist Teil der Statistiken im Verarbeitenden Gewerbe. In ihm werden Daten erhoben, die primär für kurzfristige Konjunkturanalysen genutzt werden, aber auch in die Berechnung von Konjunkturindikatoren (z. B. Auftragseingangsindizes) einfließen. Diese Statistik liefert somit vor allem Informationen für wirtschafts- und arbeitsmarktpolitische Entscheidungen.

### Rechtsgrundlagen

Gesetz über die Statistik im Produzierenden Gewerbe (ProdGewStatG) in der Fassung der Bekanntmachung vom 21. März 2002 (BGBl. I S. 1181), geändert durch Artikel 2 des Gesetzes vom 26. Juli 2002 (BGBl. I S. 2867) in Verbindung mit dem Bundesstatistikgesetz (BStatG) vom 22. Januar 1987 (BGBl. I S. 462, 565), zuletzt geändert durch Artikel 16 des Gesetzes vom 21. August 2002 (BGBl. I S. 3322).

### Methodische Hinweise

Der Übergang auf die neue Wirtschaftszweigklassifikation (WZ 2003) im Jahr 2003 führt zu keinen wesentlichen Änderungen, so dass eine Vergleichbarkeit mit der alten Klassifikation WZ 93 gegeben ist.

Basierend auf einer EU-weiten konsistenten rechtsverbindlichen Regelung werden ab 2003 die Hauptgruppen neu definiert. Neben der neuen Abgrenzung der bisherigen vier Hauptgruppen (Vorleistungsgüter, Investitionsgüter, Gebrauchsgüter und Verbrauchsgüter) wurde eine fünfte Hauptgruppe "Energie" neu eingeführt, die sich aus den mit der Energieproduktion verbundenen Zweigen der Unterabschnitte CA und DF und den Wirtschaftszweigen 40 und 41 des Abschnitts E "Energie- und Wasserversorgung" zusammensetzt. Die Wirtschaftszweige des Abschnitts E werden bei Nachweisungen des Monatsberichts für Betriebe, der den Nachweis nur für die Abschnitte C und D beinhaltet, nicht berücksichtigt. Die neu gefassten Hauptgruppen werden durch eine vollständige Zuordnung der Dreisteller (Gruppen der WZ 2003) gebildet. Eine Vergleichbarkeit der Hauptgruppenergebnisse nach der WZ 93 ist jedoch nicht gegeben. Von Bedeutung ist insbesondere die neue Zuordnung der Gruppe "22.2 Druckgewerbe" von den Vorleistungs- zu den Verbrauchsgüterproduzenten.

### Berichtskreis

Zum Berichtskreis gehören die Betriebe des Verarbeitenden Gewerbes von Unternehmen des Produzierenden Gewerbes mit im Allgemeinen 20 und mehr Beschäftigten sowie Betriebe des Verarbeitenden Gewerbes mit im Allgemeinen 20 und mehr Beschäftigten von Unternehmen der übrigen Wirtschaftsbereiche. Die Berichterstattung schließt verarbeitende Betriebe des Handwerks ein. Abweichend hiervon wurde aus Gründen der besseren Repräsentation die Erfassungsgrenze für folgende Klassen der WZ 2003 auf **10 und mehr Beschäftigte** festgesetzt:

- 14.11 Gewinnung von Naturwerksteinen und Natursteinen a.n.g.
- 14.21 Gewinnung von Kies und Sand
- 15.20 Fischverarbeitung
- 15.31 Kartoffelverarbeitung
- 15.32 Herstellung von Frucht- und Gemüsesäften
- 15.33 Obst und Gemüseverarbeitung a.n.g.
- 15.71 Herstellung von Futtermitteln für Nutztiere
- 15.72 Herstellung von Futtermitteln für sonstige Tiere
- 15.91 Herstellung von Spirituosen
- 15.92 Herstellung von Alkohol
- 15.97 Herstellung von Malz
- 15.98 Gewinnung natürlicher Mineralwässer, Herstellung von Erfrischungsgetränken
- 26.63 Herstellung von Frischbeton (Transportbeton)

In der Klasse 20.10 "Säge-, Hobel- und Holzimprägnierwerke" gilt für Sägewerke die Erfassungsgrenze Jahreseinschnitt von mindestens 5000 m<sup>3</sup> Rohholz.

### Aktualisierung des Berichtskreises

Der Berichtskreis wurde um die Anzahl von Betrieben ergänzt, die aufgrund eines Abgleichs mit administrativen Dateien als zum Berichtskreis zugehörig einzustufen waren. Die Ergebnisse beziehen sich auf diesen aktualisierten Berichtskreis.

## **Geheimhaltung**

Aus Gründen der statistischen Geheimhaltung werden Wirtschaftszweige mit einer Besetzung von weniger als drei Einheiten mit verwandten Wirtschaftszweigen zusammengefasst (Fußnote 1). Die Aufstellungen auf den Seiten 9 bis 12 zeigen die entsprechenden Zusammenfassungen und Umbuchungen.

Außerdem werden im Falle merkmalsbezogener Fallzahlen von weniger als 3 sowie bei Dominanz einzelner Merkmalswerte entweder die Werte des gesamten Wirtschaftszweiges oder die einzelnen Einheiten mit denen verwandter Wirtschaftszweige zusammengefasst und Durchschnitte gebildet (Fußnote 2).

In der Gliederung nach Hauptgruppen und Bezirken wird das o.g. Verfahren nicht angewendet.

## **Definitionen**

### **Betrieb**

Örtliche Einheit (einschließlich Verwaltungs-, Reparatur-, Montage- und Hilfsbetriebe, die mit dem meldenden Betrieb örtlich verbunden sind oder in dessen Nähe liegen). Die Merkmalswerte sind für den gesamten Betrieb zu melden und schließen auch die nichtproduzierenden Teile ein.

### **Fachlicher Betriebsteil**

Teil des Betriebes, in dem - in der Abgrenzung der verwendeten Klassifikation (WZ 2003) - nur eine bestimmte wirtschaftliche Tätigkeit ausgeübt wird (fachliche Einheit). Die produzierenden fachlichen Betriebsteile werden im Verarbeitenden Gewerbe nach den Vierstellern (Klassen) der WZ 2003 gebildet. Die Gesamtheit der baugewerblichen und die der sonstigen Betriebsteile werden außerhalb der systematischen Ordnung in gesonderten Sammelpositionen ausgewiesen, in dieser Veröffentlichung jedoch nicht dargestellt.

### **Beschäftigte**

Alle am Monatsende im Betrieb tätigen Personen einschließlich tätiger Inhaber, -innen und mithelfender Familienangehöriger (auch unbezahlt mithelfende Familienangehörige, soweit sie mindestens ein Drittel der üblichen Arbeitszeit im Betrieb tätig sind). In den Angaben sind Auszubildende mit enthalten. Ab 2003 einschließlich der Zusteller, -innen im Verlagsgewerbe.

### **Geleistete Arbeitsstunden**

Aller tätigen Personen (einschl. Zusteller, -innen im Verlagsgewerbe, Heimarbeiter, -innen, Auszubildende) tatsächlich geleisteten (nicht die bezahlten) Stunden einschließlich Über-, Nacht-, Sonntags- und Feiertagsstunden.

### **Lohn- und Gehaltssumme**

Bruttosumme (Bar- und Sachbezüge ohne jeden Abzug) ohne Anteile des Arbeitgebers zur Sozialversicherung. Lohn- und Gehaltszuschläge einschließlich Gratifikationen usw. sind einbezogen. Nicht erfasst werden dagegen allgemeine soziale Aufwendungen und Vergütungen, die als Spesenersatz anzusehen sind.

### **Umsatz**

Umsatz aus eigener Erzeugung (einschließlich Umsatz aus dem Verkauf von Energie, Nebenerzeugnissen und Abfällen sowie Entgelte für industrielle und handwerkliche Dienstleistungen, wie Reparaturen, Installationen und Montagen), Umsatz aus Handelsware und sonstigen Tätigkeiten (z.B. Erlöse aus Vermietung und Verpachtung, aus Lizenzverträgen, Provisions-einnahmen und aus Veräußerung von Patenten) ohne Umsatz-(Mehrwert-)steuer. Im Umsatz sind Verbrauchsteuern und Kosten für Fracht, Verpackung und Porto enthalten.

### **Inlandsumsatz**

Umsatz mit Empfängern im gesamten Bundesgebiet.

### **Auslandsumsatz**

Umsatz mit Abnehmern im Ausland und mit deutschen Exporteuren.

## Klassifikationen

Die Daten des Monatsberichts werden in der Gliederung der Klassifikation der Wirtschaftszweige, Ausgabe 2003 (WZ 2003), (Herausgeber: Statistisches Bundesamt, Wiesbaden) auf der Vierstellerebene (Klasse) erhoben und aufbereitet. Eine Zusammenstellung der WZ 2003 für den Bereich Verarbeitendes Gewerbe (sowie Bergbau und Gewinnung von Steinen und Erden) befindet sich auf den Seiten 6 bis 8.

## Weitere Veröffentlichungen

### Statistisches Landesamt Berlin

Liebenau, B.-J.: Das Verarbeitende Gewerbe in Berlin 1998, "Berliner Statistik" - Statistische Monatsschrift Nr. 3/1999, S. 102ff

Pohl, R.: Arbeitsplatzdynamik im Verarbeitenden Gewerbe in Berlin, "Berliner Statistik" -

Statistische Monatsschrift Nr. 10 / 2001 S. 442 ff.

Liebenau, B.-J.: Auslandsumsätze des Verarbeitenden Gewerbes in Berlin 1991 bis 2000, "Berliner Statistik" -

Statistische Monatsschrift Nr. 12 / 2001, S. 536 ff.

### Statistisches Bundesamt

Beschäftigung und Umsatz der Betriebe des Verarbeitenden Gewerbes sowie des Bergbaus und der Gewinnung von Steinen und Erden; Fachserie 4, Reihe 4.1.1; monatlich, jährlich.

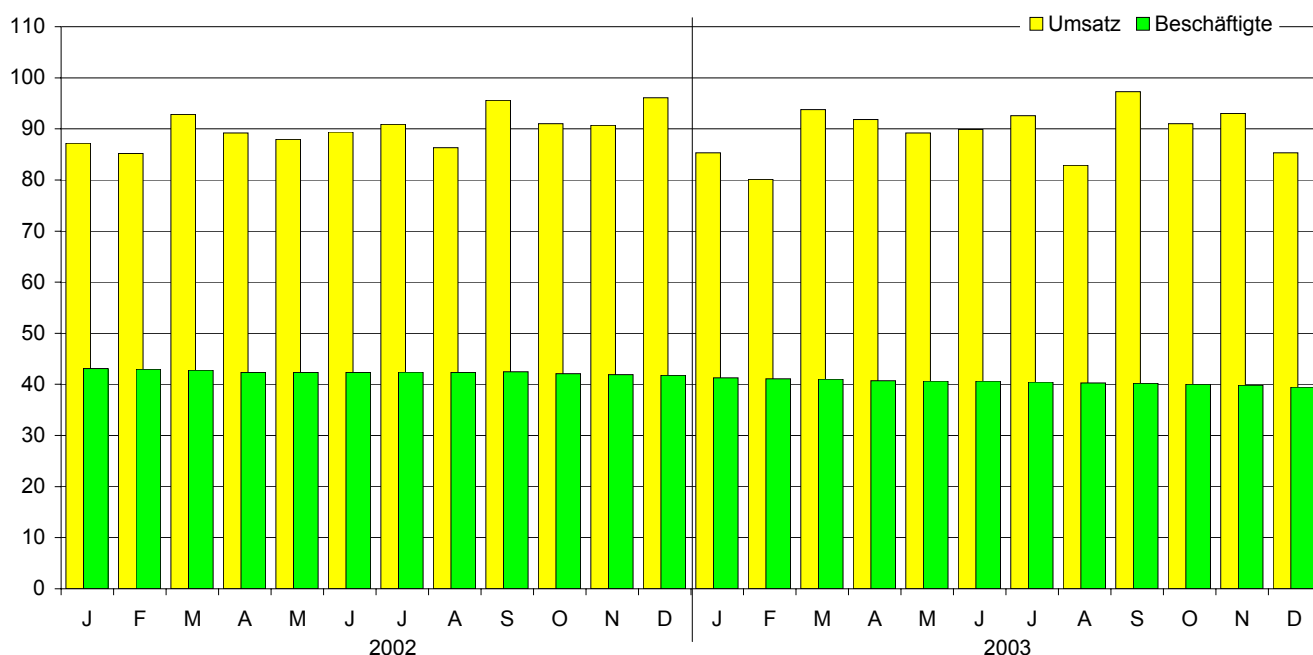
Betriebe, Beschäftigte und Umsatz des Verarbeitenden Gewerbes sowie des Bergbaus und der Gewinnung von Steinen und Erden nach Beschäftigtengrößenklassen; Fachserie 4, Reihe 4.1.2; jährlich.

Beschäftigung und Umsatz der Betriebe des Verarbeitenden Gewerbes sowie des Bergbaus und der Gewinnung von Steinen und Erden nach Bundesländern; Fachserie 4, Reihe 4.1.4; jährlich.

Nowack, M., Weisbrod, J.: Auswirkungen der NACE-Verordnung und der PRODCOM-Verordnung auf die kurzfristigen Statistiken im Bergbau und Verarbeitenden Gewerbe, "Wirtschaft und Statistik", 1995, Heft 3, S. 192 ff.

## Umsatz und Beschäftigte des Verarbeitenden Gewerbes (sowie Bergbau und Gewinnung von Steinen und Erden) in Berlin seit Januar 2002

1991 = 100 (Monatsdurchschnitt)



## Klassifikation der Wirtschaftszweige (WZ 2003)

Bereich: Verarbeitendes Gewerbe sowie Bergbau und Gewinnung von Steinen und Erden

Hauptgruppen: A Vorleistungsgüterproduzenten B Investitionsgüterproduzenten GG Gebrauchsgüterproduzenten

VG Verbrauchsgüterproduzenten EN Energie

Nr. der Klassifikation	Hauptgruppe	Bezeichnung	Nr. der Klassifikation	Hauptgruppe	Bezeichnung
<b>C</b>		<b>Bergbau und Gewinnung v. Steinen und Erden</b>	15.9	VG	H.v. Getränken
			15.91	VG	H.v. Spirituosen
<b>CA</b>	EN	<b>Kohlenbergbau, Torfgewinnung, Gewinnung v. Erdöl und Erdgas, Bergbau auf Uran- und Thoriumerze</b>	15.92	VG	H.v. Alkohol
			15.93	VG	H.v. Traubenwein
			15.94	VG	H.v. Apfelwein und sonstigen Fruchtweinen
			15.95	VG	H.v. Wermutwein und sonstigen aromatisierten Weinen
10	EN	Kohlenbergbau, Torfgewinnung	15.96	VG	H.v. Bier
10.10	EN	Steinkohlenbergbau und -brikettherstellung	15.97	VG	H.v. Malz
10.20	EN	Braunkohlenbergbau und -veredlung	15.98	VG	Gewinnung natürlicher Mineralwässer, H.v. Erfrischungsgetränken
10.30	EN	Torfgewinnung und -veredlung			
11	EN	Gewinnung v. Erdöl und Erdgas, Erbringung damit verbundener Dienstleistungen	16.00	VG	Tabakverarbeitung
11.10	EN	Gewinnung v. Erdöl und Erdgas			
11.20	EN	Erbringung v. Dienstleistungen bei der Gewinnung v. Erdöl und Erdgas	<b>DB</b>		<b>Textil- und Bekleidungsgewerbe</b>
			17		Textilgewerbe
12.00	EN	Bergbau auf Uran- und Thoriumerze	17.1	A	Spinnstoffaufbereitung und Spinnerei
			17.11	A	Baumwollaufbereitung und -spinnerei
			17.12	A	Wollaufbereitung und Streichgarnspinnerei
<b>CB</b>	A	<b>Erzbergbau, Gewinnung v. Steinen und Erden, sonstiger Bergbau</b>	17.13	A	Wollaufbereitung und Kammgarnspinnerei
			17.14	A	Flachsaufbereitung und -spinnerei
			17.15	A	Zwirnen und Texturieren v. Filamentgarnen, Seidenaufbereitung und -spinnerei
13	A	Erzbergbau	17.16	A	H.v. Nähgarn
13.10	A	Eisenerzbergbau	17.17	A	Sonstige Spinnstoffaufbereitung und Spinnerei
13.20	A	NE-Metallerzbergbau	17.2	A	Weberei
14	A	Gewinnung v. Steinen und Erden, sonstiger Bergbau	17.21	A	Baumwollweberei
14.1	A	Gewinnung v. Natursteinen	17.22	A	Streichgarnweberei
14.11	A	Gewinnung v. Naturwerksteinen und Natursteinen a.n.g.	17.23	A	Kammgarnweberei
14.12	A	Gewinnung v. Kalk- und Gipsstein sowie Anhydrit, Dolomit und Kreide	17.24	A	Seiden- und Filamentgarnweberei
14.13	A	Gewinnung v. Schiefer	17.25	A	Sonstige Weberei
14.2	A	Gewinnung v. Kies, Sand, Ton und Kaolin	17.30	A	Textilveredlung
14.21	A	Gewinnung v. Kies und Sand	17.40	VG	H.v. konfektionierten Textilwaren
14.22	A	Gewinnung v. Ton und Kaolin	17.5	VG	Sonstiges Textilgewerbe
14.30	A	Gewinnung v. Mineralien für die H.v. chemischen Erzeugnissen	17.51	VG	H.v. Teppichen
14.40	A	Gewinnung v. Salz	17.52	VG	H.v. Seilerwaren
14.50	A	Gewinnung v. Steinen und Erden a.n.g., sonst. Bergbau	17.53	VG	H.v. Vliesstoff und Erzeugnissen daraus
			17.54	VG	Textilgewerbe a.n.g.
			17.60	A	H.v. gewirktem und gestricktem Stoff
<b>D</b>		<b>Verarbeitendes Gewerbe</b>	17.7	VG	H.v. gewirkten und gestrickten Fertigerzeugnissen
			17.71	VG	H.v. Strumpfwaren
			17.72	VG	H.v. Pullovern, Strickjacken u.ä. Waren
<b>DA</b>		<b>Ernährungsgewerbe und Tabakverarbeitung</b>	18	VG	Bekleidungsgewerbe
15		Ernährungsgewerbe	18.10	VG	H.v. Lederbekleidung
15.1	VG	Schlachten und Fleischverarbeitung	18.2	VG	H.v. Bekleidung
15.11	VG	Schlachten	18.21	VG	H.v. Arbeits- und Berufsbekleidung
15.12	VG	Schlachten v. Geflügel	18.22	VG	H.v. Oberbekleidung
15.13	VG	Fleischverarbeitung	18.23	VG	H.v. Wäsche
15.20	VG	Fischverarbeitung	18.24	VG	H.v. sonstiger Bekleidung und Bekleidungszubehör
15.3	VG	Obst- und Gemüseverarbeitung	18.30	VG	Zurichtung und Färben v. Fellen, H.v. Pelzwaren
15.31	VG	Kartoffelverarbeitung			
15.32	VG	H.v. Frucht- und Gemüsesäften	<b>DC19</b>	VG	<b>Ledergewerbe</b>
15.33	VG	Obst- und Gemüseverarbeitung a.n.g.	19.10	VG	H.v. Leder und Lederfaserstoff
15.4	VG	H.v. pflanzlichen und tierischen Ölen und Fetten	19.20	VG	Lederverarbeitung
15.41	VG	H.v. rohen Ölen und Fetten	19.30	VG	H.v. Schuhen
15.42	VG	H.v. raffinierten Ölen und Fetten			
15.43	VG	H.v. Margarine u.ä. Nahrungsfetten	<b>DD20</b>	A	<b>Holzgewerbe</b>
15.5	VG	Milchverarbeitung; H.v. Speiseeis	20.10	A	Säge-, Hobel- und Holzimprägnierwerke
15.51	VG	Milchverarbeitung	20.20	A	H.v. Furnier-, Sperrholz-, Holzfasern- u. Holzspanplatter
15.52	VG	H.v. Speiseeis	20.30	A	H.v. Konstruktionsteilen, Fertigbauteilen, Ausbauelementen und Fertigteilbauten aus Holz
15.6	A	Mahl- u. Schälmaschinen, H.v. Stärke u. Stärkeerzeugnissen	20.40	A	H.v. Verpackungsmitteln, Lagerbehältern und Ladungsträgern aus Holz
15.61	A	Mahl- und Schälmaschinen			
15.62	A	H.v. Stärke und Stärkeerzeugnissen	20.5	A	H.v. Holzwaren a.n.g., sowie v. Kork-, Flecht- und Korbwaren
15.7	A	H.v. Futtermitteln			
15.71	A	H.v. Futtermitteln für Nutztiere	20.51	A	H.v. Holzwaren a.n.g.
15.72	A	H.v. Futtermitteln für sonstige Tiere	20.52	A	H.v. Kork-, Flecht- und Korbwaren
15.8	VG	Sonstiges Ernährungsgewerbe			
15.81	VG	H.v. Backwaren			
15.82	VG	H.v. Dauerbackwaren			
15.83	VG	H.v. Zucker			
15.84	VG	H.v. Süßwaren			
15.85	VG	H.v. Teigwaren			
15.86	VG	Verarbeitung v. Kaffee und Tee, H.v. Kaffee-Ersatz			
15.87	VG	H.v. Würzmitteln und Saucen			
15.88	VG	H.v. homogenisierten und diätetischen Nahrungsmitteln			
15.89	VG	H.v. sonstigen Nahrungsmitteln			

noch: Klassifikation der Wirtschaftszweige (WZ 2003)

Bereich: Verarbeitendes Gewerbe sowie Bergbau und Gewinnung von Steinen und Erden

Nr. der Klassifikation	Hauptgruppe	Bezeichnung	Nr. der Klassifikation	Hauptgruppe	Bezeichnung
<b>DE</b>		<b>Papier-, Verlags- und Druckgewerbe</b>	<b>DH25</b>	A	<b>H.v. Gummi- und Kunststoffwaren</b>
21	A	Papiergewerbe	25.1	A	H.v. Gummiwaren
21.1	A	H.v. Holz- und Zellstoff, Papier, Karton und Pappe	25.11	A	H.v. Bereifungen
21.11	A	H.v. Holz- und Zellstoff	25.12	A	Runderneuerung v. Bereifungen
21.12	A	H.v. Papier, Karton und Pappe	25.13	A	H.v. sonstigen Gummiwaren
21.2	A	H.v. Waren aus Papier, Karton und Pappe	25.2	A	H.v. Kunststoffwaren
21.21	A	H.v. Wellpapier und -pappe sowie v. Verpackungsmitteln aus Papier, Karton und Pappe	25.21	A	H.v. Platten, Folien, Schläuchen und Profilen aus Kunststoffen
21.22	A	H.v. Haushalts-, Hygiene- und Toilettenartikeln aus Zellstoff, Papier und Pappe	25.22	A	H.v. Verpackungsmitteln aus Kunststoffen
21.23	A	H.v. Schreibwaren und Bürobedarf aus Papier, Karton und Pappe	25.23	A	H.v. Baubedarfsartikeln aus Kunststoffen
21.24	A	H.v. Tapeten	25.24	A	H.v. sonstigen Kunststoffwaren
21.25	A	H.v. sonstigen Waren aus Papier, Karton und Pappe			
22	VG	Verlagsgewerbe, Druckgewerbe, Vervielfältigung v. bespielten Ton-, Bild- und Datenträgern	<b>DI26</b>	A	<b>Glasgewerbe, H.v. Keramik, Verarbeitung v. Steinen und Erden</b>
22.1	VG	Verlagsgewerbe	26.1	A	H.v. Glas und Glaswaren
22.11	VG	Verlegen v. Büchern	26.11	A	H.v. Flachglas
22.12	VG	Verlegen v. Zeitungen	26.12	A	Veredlung und Bearbeitung v. Flachglas
22.13	VG	Verlegen v. Zeitschriften	26.13	A	H.v. Hohlglas
22.14	VG	Verlegen v. bespielten Tonträgern und Musikalien	26.14	A	H.v. Glasfasern und Waren daraus
22.15	VG	Sonstiges Verlagsgewerbe	26.15	A	H., Veredlung und Bearbeitung v. sonstigem Glas einschließlich technischen Glaswaren
22.2	VG	Druckgewerbe	26.2	A	H.v. keramischen Erzeugnissen
22.21	VG	Drucken v. Zeitungen	26.21	A	H.v. keramischen Haushaltswaren und Ziergegenständen
22.22	VG	Drucken anderer Druckerzeugnisse	26.22	A	H.v. Sanitärkeramik
22.23	VG	Druckweiterverarbeitung	26.23	A	H.v. keramischen Isolatoren und Isolierteilen
22.24	VG	Druck- und Medienstufen	26.24	A	H.v. keramischen Erzeugnissen für sonstige technische Zwecke
22.25	VG	Erbringung v. sonstigen druckbezogenen Dienstleistungen	26.25	A	H.v. keramischen Erzeugnissen a.n.g.
22.3	VG	Vervielfältigung v. bespielten Ton-, Bild- und Datenträgern	26.26	A	H.v. feuerfesten keramischen Werkstoffen und Waren
22.31	VG	Vervielfältigung v. bespielten Tonträgern	26.30	A	H.v. keramischen Wand- und Bodenfliesen und -platten
22.32	VG	Vervielfältigung v. bespielten Bildträgern	26.40	A	H.v. Ziegeln und sonstiger Baukeramik
22.33	VG	Vervielfältigung v. bespielten Datenträgern	26.5	A	H.v. Zement, Kalk und gebranntem Gips
			26.51	A	H.v. Zement
			26.52	A	H.v. Kalk
			26.53	A	H.v. gebranntem Gips
<b>DF23</b>	EN	<b>Kokerei, Mineralölverarbeitung, H.u.V.v. Spalt- und Brutstoffen</b>	26.6	A	H.v. Erzeugnissen aus Beton, Zement und Gips
23.10	EN	Kokerei	26.61	A	H.v. Erzeugnissen aus Beton, Zement und aus Kalksandstein für den Bau
23.20	EN	Mineralölverarbeitung	26.62	A	H.v. Gipserzeugnissen für den Bau
23.30	EN	H.u.V.v. Spalt- und Brutstoffen	26.63	A	H.v. Frischbeton (Transportbeton)
			26.64	A	H.v. Mörtel und anderem Beton (Trockenbeton)
			26.65	A	H.v. Faserzementwaren
<b>DG24</b>		<b>H.v. chemischen Erzeugnissen</b>	26.66	A	H.v. Erzeugnissen aus Beton, Zement und Gips a.n.g.
24.1	A	H.v. chemischen Grundstoffen	26.70	A	Be- und Verarbeitung v. Naturwerksteinen und Natursteinen, a.n.g.
24.11	A	H.v. Industriegasen	26.8	A	H.v. sonstigen Erzeugnissen aus nicht metallischen Mineralien
24.12	A	H.v. Farbstoffen und Pigmenten	26.81	A	H.v. Mühl-, Mahl-, Schleif-, Wetz- und Poliersteinen sowie Schleifstoffen
24.13	A	H.v. sonstigen anorganischen Grundstoffen und Chemikalien	26.82	A	H.v. sonstigen Erzeugnissen aus nicht metallischen Mineralien a.n.g.
24.14	A	H.v. sonstigen organischen Grundstoffen und Chemikalien			
24.15	A	H.v. Düngemitteln und Stickstoffverbindungen			
24.16	A	H.v. Kunststoffen in Primärformen			
24.17	A	H.v. synthetischem Kautschuk in Primärformen			
24.20	A	H.v. Schädlingsbekämpfung-, Pflanzenschutz- und Desinfektionsmitteln	<b>DJ</b>		<b>Metallerzeugung und -bearbeitung, H.v. Metallerzeugnissen</b>
24.30	A	H.v. Anstrichmitteln, Druckfarben und Kittens	27	A	Metallerzeugung und -bearbeitung
24.4	VG	H.v. pharmazeutischen Erzeugnissen	27.10	A	Erzeugung v. Roheisen, Stahl und Ferrolegierungen
24.41	VG	H.v. pharmazeutischen Grundstoffen	27.2	A	H.v. Rohren
24.42	VG	H.v. pharmazeutischen Spezialitäten und sonstigen pharmazeutischen Erzeugnissen	27.21	A	H.v. Rohren, Rohrform-, Rohrverschluss- und Rohrverbindungsstücken aus Gusseisen
24.5	VG	H.v. Seifen, Wasch-, Reinigungs- und Körperpflegemitteln sowie v. Duftstoffen	27.22	A	H.v. Stahlrohren, Rohrform-, Rohrverschluss- und Rohrverbindungsstücken aus Stahl
24.51	VG	H.v. Seifen, Wasch-, Reinigungs- und Poliermitteln	27.3	A	Sonstige erste Bearbeitung v. Eisen und Stahl
24.52	VG	H.v. Duftstoffen und Körperpflegemitteln	27.31	A	H.v. Blankstahl
24.6	A	H.v. sonstigen chemischen Erzeugnissen	27.32	A	H.v. Kaltband mit einer Breite v. weniger als 600 mm
24.61	A	H.v. pyrotechnischen Erzeugnissen	27.33	A	H.v. Kaltprofilen
24.62	A	H.v. Klebstoffen und Gelatine	27.34	A	H.v. gezogenem Draht
24.63	A	H.v. etherischen Ölen	27.4	A	Erzeugung und erste Bearbeitung v. NE-Metallen
24.64	A	H.v. fotochemischen Erzeugnissen	27.41	A	Erzeugung und erste Bearbeitung v. Edelmetallen
24.65	A	H.v. unbespielten Ton-, Bild- und Datenträgern	27.42	A	Erzeugung und erste Bearbeitung v. Aluminium
24.66	A	H.v. sonstigen chemischen Erzeugnissen a.n.g.	27.43	A	Erzeugung und erste Bearbeitung v. Blei, Zink u. Zinn
24.70	A	H.v. Chemiefasern	27.44	A	Erzeugung und erste Bearbeitung v. Kupfer
			27.45	A	Erzeugung und erste Bearbeitung v. sonst.NE-Metallen
			27.5	A	Gießereien
			27.51	A	Eisengießereien
			27.52	A	Stahlgießereien
			27.53	A	Leichtmetallgießereien
			27.54	A	Buntmetallgießereien

noch: Klassifikation der Wirtschaftszweige (WZ 2003)

Bereich: Verarbeitendes Gewerbe sowie Bergbau und Gewinnung von Steinen und Erden

Nr. der Klassifikation	Hauptgruppe	Bezeichnung	Nr. der Klassifikation	Hauptgruppe	Bezeichnung
28		H.v. Metallerzeugnissen	31		H.v. Geräten der Elektrizitätserzeugung, -verteilung u.Ä.
28.1	B	Stahl- und Leichtmetallbau	31.10	B	H.v. Elektromotoren, Generatoren und Transformatoren
28.11	B	H.v. Metallkonstruktionen	31.20	A	H.v. Elektrizitätsverteilungs- und -schalteinrichtungen
28.12	B	H.v. Ausbauelementen aus Metall	31.30	A	H.v. isolierten Elektrokabeln, -leitungen und -drähten
28.2	B	H.v. Metallbehältern mit einem Fassungsvermögen v. mehr als 300 l; H.v. Heizkörpern und -kesseln für Zentralheizungen	31.40	A	H.v. Akkumulatoren und Batterien
			31.50	A	H.v. elektrischen Lampen und Leuchten
			31.6	A	H.v. elektrischen Ausrüstungen a.n.g.
28.21	B	H.v. Metallbehältern mit einem Fassungsvermögen v. mehr als 300 l	31.61	A	H.v. elektrischen Ausrüstungen für Motoren und Fahrzeuge a.n.g.
				A	H.v. sonstigen elektrischen Ausrüstungen a.n.g.
28.22	B	H.v. Heizkörpern und -kesseln für Zentralheizungen	31.62		
28.30	B	H.v. Dampfkesseln			
28.40	A	H.v. Schmiede-, Press-, Zieh- und Stanzteilen, gewalzten Ringen und pulvermetallurgischen Erzeugnissen	32		Rundfunk- und Nachrichtentechnik
			32.10	A	H.v. elektronischen Bauelementen
28.5	A	Oberflächenveredlung und Wärmebehandlung; Mechanik a.n.g.	32.20	B	H.v. Geräten und Einrichtungen der Telekommunikationstechnik
28.51	A	Oberflächenveredlung und Wärmebehandlung	32.30	GG	H.v. Rundfunkgeräten sowie phono- und video-technischen Geräten
28.52	A	Mechanik a.n.g.			
28.6	A	H.v. Schneidwaren, Werkzeugen, Schlössern und Beschlägen aus unedlen Metallen	33		Medizin-, Mess-, Steuer- und Regelungstechnik, Optik, H.v. Uhren
28.61	A	H.v. Schneidwaren und Bestecken aus unedlen Metallen			
28.62	A	H.v. Werkzeugen	33.10	B	H.v. medizinischen Geräten und orthopädischen Erzeugnissen
28.63	A	H.v. Schlössern und Beschlägen aus unedlen Metallen			
28.7	A	H.v. sonstigen Metallwaren	33.20	B	H.v. Mess-, Kontroll-, Navigations- u.ä. Instrumenten und Vorrichtungen
28.71	A	H.v. Metallbehältern mit einem Fassungsvermögen v. 300 l oder weniger	33.30	B	H.v. industriellen Prozesssteuerungseinrichtungen
28.72	A	H.v. Verpackungen und Verschlüssen aus Eisen, Stahl und NE-Metall	33.40	GG	H.v. optischen und fotografischen Geräten
			33.50	GG	H.v. Uhren
28.73	A	H.v. Drahtwaren			
28.74	A	H.v. Schrauben, Nieten, Ketten und Federn	<b>DM</b>		<b>Fahrzeugaufbau</b>
28.75	A	H.v. sonstigen Metallwaren a.n.g.			
			34	B	H.v. Kraftwagen und Kraftwagenteilen
<b>DK29</b>		<b>Maschinenbau</b>	34.10	B	H.v. Kraftwagen und Kraftwagenmotoren
29.1	B	H.v. Maschinen für die Erzeugung und Nutzung v. mechanischer Energie	34.20	B	H.v. Karosserien, Aufbauten und Anhängern
			34.30	B	H.v. Teilen und Zubehör für Kraftwagen und Kraftwagenmotoren
29.11	B	H.v. Verbrennungsmotoren und Turbinen			
29.12	B	H.v. Pumpen und Kompressoren			
29.13	B	H.v. Armaturen	35		Sonstiger Fahrzeugaufbau
29.14	B	H.v. Lagern, Getrieben, Zahnradern und Antriebs-elementen	35.1	B	Schiff- und Bootsbau
			35.11	B	Schiffbau
29.2	B	H.v. sonst. nicht wirtschaftszweigspezifischen Maschinen	35.12	B	Boots- und Yachtbau
29.21	B	H.v. Öfen und Brennern	35.20	B	Bahnindustrie
29.22	B	H.v. Hebezeugen und Fördermitteln	35.30	B	Luft- und Raumfahrzeugaufbau
29.23	B	H.v. kalte- und lufttechnischen Erzeugnissen, nicht für den Haushalt	35.4	GG	H.v. Krafträdern, Fahrrädern u. Behindertenfahrzeu-ger
			35.41	GG	H.v. Krafträdern
29.24	B	H.v. sonstigen nicht wirtschaftszweigspezifischen Maschinen a.n.g.	35.42	GG	H.v. Fahrrädern
			35.43	GG	H.v. Behindertenfahrzeu-ger
			35.50	GG	Fahrzeugaufbau a.n.g.
29.3	B	H.v. land- und forstwirtschaftlichen Maschinen			
29.31	B	H.v. land- und forstwirtschaftlichen Zugmaschinen			
29.32	B	H.v. sonst. land- und forstwirtschaftlichen Maschinen	<b>DN</b>		<b>H.v. Möbeln, Schmuck, Musikinstrumenten, Sportgeräten, Spielwaren und sonstigen Erzeugnissen; Recycling</b>
29.4	B	H.v. Werkzeugmaschinen			
29.41	B	H.v. handgeführten kraftbetriebenen Werkzeugen			
29.42	B	H.v. Werkzeugmaschinen für die Metallbearbeitung			
29.43	B	H.v. Werkzeugmaschinen a.n.g.	36		H.v. Möbeln, Schmuck, Musikinstrumenten, Sportgeräten, Spielwaren und sonstigen Erzeugnissen
29.5	B	H.v. Maschinen für sonst. bestimmte Wirtschaftszweige			
29.51	B	H.v. Maschinen für die Metallerzeugung, v. Walzwerkseinrichtungen und Gießmaschinen	36.1	GG	H.v. Möbeln
			36.11	GG	H.v. Sitzmöbeln
29.52	B	H.v. Bergwerks-, Bau- und Baustoffmaschinen	36.12	GG	H.v. Büro- und Ladenmöbeln
29.53	B	H.v. Maschinen für das Ernährungsgewerbe und die Tabakverarbeitung	36.13	GG	H.v. Küchenmöbeln
			36.14	GG	H.v. sonstigen Möbeln
29.54	B	H.v. Maschinen für das Textil-, Bekleidungs- und Ledergewerbe	36.15	GG	H.v. Matratzen
			36.2	GG	H.v. Schmuck u.ä. Erzeugnissen
29.55	B	H.v. Maschinen für das Papiergewerbe	36.21	GG	H.v. Münzen
29.56	B	H.v. Maschinen für bestimmte Wirtschaftszweige a.n.g.	36.22	GG	H.v. Schmuck, Gold- und Silberschmiedewaren
29.60	B	H.v. Waffen und Munition	36.30	GG	H.v. Musikinstrumenten
29.7	GG	H.v. Haushaltsgeräten a.n.g.	36.40	VG	H.v. Sportgeräten
29.71	GG	H.v. elektrischen Haushaltsgeräten	36.50	VG	H.v. Spielwaren
29.72	GG	H.v. nicht elektrischen Heiz-, Koch-, Heißwasser- und Heißluftgeräten a.n.g.	36.6	VG	H.v. sonstigen Erzeugnissen
			36.61	VG	H.v. Phantasieschmuck
			36.62	VG	H.v. Besen und Bürsten
			36.63	VG	H.v. Erzeugnissen a.n.g.
<b>DL</b>		<b>H.v. Büromaschinen, Datenverarbeitungsgeräten und -einrichtungen; Elektrotechnik, Feinmechanik und Optik</b>			
			37	A	Recycling
30	B	H.v. Büromaschinen, Datenverarbeitungsgeräten und -einrichtungen	37.10	A	Recycling v. metallischen Altmaterialien und Reststoffen
			37.20	A	Recycling v. nicht metallischen Altmaterialien und Reststoffen
30.0	B	H.v. Büromaschinen, Datenverarbeitungsgeräten und -einrichtungen			
30.01	B	H.v. Büromaschinen			
30.02	B	H.v. Datenverarbeitungsgeräten und -einrichtungen			



**Zusammenfassungen und Umbuchungen von Wirtschaftsklassen aufgrund der statistischen Geheimhaltung  
– Betriebe des Verarbeitenden Gewerbes in Berlin im Dezember 2003**

WZ 2003	Betriebe		Umbuchung				WZ 2003	Betriebe		Umbuchung					
	vor	nach	zur	einschließlich				vor	nach	zur	einschließlich				
	der Geheimhaltung		WZ 03	WZ 2003				der Geheimhaltung		WZ 03	WZ 2003				
	1	2	3	4				1	2	3	4				
11.10	1	–	23.30				23.30	1	5		11.10	14.11	14.21	19.30	
14.11	1	–	23.30				24.11	1	–	24.14					
14.21	1	–	23.30				24.14	3	5		24.11	24.20			
							24.20	1	–	24.14					
15.13	24	24					24.30	4	4						
15.20	1	–	15.51				24.41	3	–	24.42					
15.33	4	4					24.42	20	23		24.41				
15.51	2	5		15.20	15.61		24.51	1	–	24.52					
15.61	2	–	15.51				24.52	3	4		24.51				
15.81	64	64					24.63	1	–	24.64					
15.82	3	–	15.88				24.64	3	7		24.63	24.66	24.70		
15.84	11	11					24.66	2	–	24.64					
15.86	4	4					24.70	1	–	24.64					
15.87	2	–	15.88												
15.88	2	11		15.82	15.87	15.89	15.98	25.12	1	–	25.13				
15.89	1	–	15.88					25.13	6	7		25.12			
15.91	5	5						25.21	6	6					
15.96	3	3						25.22	4	4					
15.98	3	–	15.88					25.23	5	5					
								25.24	15	15					
16.00	4	4													
								26.12	5	6		26.15			
17.11	1	–	17.51					26.15	1	–	26.12				
17.30	3	3						26.21	1	3		26.26	26.51		
17.40	1	–	17.51					26.26	1	–	26.21				
17.51	1	5		17.11	17.40	17.53	17.54	26.51	1	–	26.21				
17.53	1	–	17.51					26.61	2	–	26.82				
17.54	1	–	17.51					26.63	11	11					
								26.81	1	–	26.82				
18.22	5	5						26.82	3	6		26.61	26.81		
19.30	1	–	23.30					27.22	1	–	27.44				
								27.34	1	–	27.44				
20.10	2	5		20.20	20.51			27.42	3	3					
20.20	1	–	20.10					27.44	2	4		27.22	27.34		
20.30	4	4						27.51	2	–	27.53				
20.40	3	3						27.53	3	7		27.51	27.54		
20.51	2	–	20.10					27.54	2	–	27.53				
21.12	1	–	21.23					28.11	20	20					
21.21	12	12						28.12	4	4					
21.22	1	–	21.23					28.21	2	–	28.22				
21.23	3	6		21.12	21.22	21.25		28.22	1	3		28.21			
21.25	1	–	21.23					28.30	7	7					
								28.40	14	14					
22.11	11	11						28.51	13	13					
22.12	12	12						28.52	21	21					
22.13	10	11		22.14				28.61	1	4		28.63			
22.14	1	–	22.13					28.62	6	6					

noch: Zusammenfassungen und Umbuchungen von Wirtschaftsklassen aufgrund der statistischen Geheimhaltung  
 – Betriebe des Verarbeitenden Gewerbes in Berlin im Dezember 2003

WZ 2003	Betriebe		Umbuchung			
	vor	nach	zur	einschließlich		
	der Geheimhaltung		WZ 03	WZ 2003		
	1	2	3	4		
29.11	5	13		29.12	29.14	
29.12	6	–	29.11			
29.14	2	–	29.11			
29.21	3	3				
29.22	27	27				
29.23	15	15				
29.24	13	13				
29.32	1	–	29.52			
29.42	8	10		29.43		
29.43	2	–	29.42			
29.52	2	6		29.32	29.55	29.71 29.72
29.55	1	–	29.52			
29.56	23	23				
29.71	1	–	29.52			
29.72	1	–	29.52			
30.01	1	–	30.02			
30.02	8	9		30.01		
31.10	7	7				
31.20	29	29				
31.30	7	7				
31.40	1	–	31.50			
31.50	5	6		31.40		
31.61	1	–	31.62			
31.62	17	18		31.61		
32.10	18	18				
32.20	25	25				
32.30	7	7				
33.10	53	53				
33.20	31	31				
33.30	4	4				
33.40	3	3				
34.10	2	–	34.30			
34.20	4	4				
34.30	8	10		34.10		
35.11	2	–	35.41			
35.20	8	8				
35.30	2	–	35.41			
35.41	2	6		35.11	35.30	
36.11	1	4		36.12		
36.12	3	–	36.11			
36.21	1	–	36.30			
36.30	2	3		36.21		
36.50	2	4		36.50		

WZ 2003	Betriebe		Umbuchung	
	vor	nach	zur	einschließlich
	der Geheimhaltung		WZ 03	WZ 2003
	1	2	3	4
37.10	4	4		
37.20	9	9		
<b>Insg.</b>	<b>898</b>	<b>898</b>		

**Zusammenfassungen und Umbuchungen von Wirtschaftsklassen aufgrund der statistischen Geheimhaltung  
– Fachliche Betriebsteile in Betrieben des Verarbeitenden Gewerbes in Berlin im Dezember 2003**

WZ 2003	Betriebsteile		Umbuchung				WZ 2003	Betriebsteile		Umbuchung			
	vor	nach	zur	einschließlich				vor	nach	zur	einschließlich		
	der Geheimhaltung		WZ 03	WZ 2003				der Geheimhaltung		WZ 03	WZ 2003		
	1	2	3	4				1	2	3	4		
11.10	1	–	23.30				22.21	6	6				
14.11	1	–	23.30				22.22	42	42				
14.21	1	–	23.30				22.23	9	9				
15.11	2	–	15.51				22.24	22	22				
15.13	24	24					22.25	23	23				
15.20	1	–	15.51				22.31	2	3	22.33			
15.31	1	–	15.33				22.32	4	4				
15.33	6	7	15.31				22.33	1	–	22.31			
15.51	2	9	15.11	15.20	15.52	15.61	23.30	1	5	11.10	14.11	14.21	19.30
15.52	1	–	15.51				24.11	1	–	24.14			
15.61	2	–	15.51				24.14	3	6	24.11	24.16	24.20	
15.62	1	–	15.51				24.16	1	–	24.14			
15.81	64	64					24.20	1	–	24.14			
15.82	11	11					24.30	4	4				
15.84	14	14					24.41	4	–	24.42			
15.86	6	6					24.42	20	24	24.41			
15.87	2	–	15.88				24.51	3	3				
15.88	3	5	15.87				24.52	5	5				
15.89	7	7					24.63	2	11	24.64	24.66	24.70	
15.91	5	5					24.64	3	–	24.63			
15.96	3	3					24.66	5	–	24.63			
15.98	5	5					24.70	1	–	24.63			
16.00	4	4					25.12	1	–	25.13			
17.11	1	–	17.51				25.13	6	7	25.12			
17.21	1	–	17.51				25.21	6	6				
17.30	3	3					25.22	5	5				
17.40	1	–	17.51				25.23	8	8				
17.51	1	8	17.11	17.21	17.40	17.53	25.24	18	18				
17.53	1	–	17.51				26.12	5	6	26.15			
17.54	3	–	17.51				26.15	1	–	26.12			
18.22	5	7	18.23				26.21	1	3	26.26	26.51		
18.23	2	–	18.22				26.26	1	–	26.21			
19.30	1	–	23.30				26.51	1	–	26.21			
20.10	2	3	20.20				26.61	2	5	26.64			
20.20	1	–	20.10				26.63	12	12				
20.30	7	7					26.64	3	–	26.61			
20.40	4	4					26.81	1	–	26.82			
20.51	3	3					26.82	4	5	26.81			
21.12	1	–	21.22				27.22	2	–	27.44			
21.21	15	15					27.33	1	–	27.44			
21.22	2	5	21.12	21.25			27.34	1	–	27.44			
							27.42	3	3				
							27.44	2	7	27.22	27.33	27.34	27.45
							27.45	1	–	27.44			
							27.51	2	–	27.53			
							27.53	3	8	27.51	27.54		

noch: Zusammenfassungen und Umbuchungen von Wirtschaftsklassen aufgrund der statistischen Geheimhaltung  
 – Fachliche Betriebsteile in Betrieben des Verarbeitenden Gewerbes in Berlin im Dezember 2003

WZ 2003	Betriebsteile		Umbuchung		WZ 2003	Betriebsteile		Umbuchung	
	vor	nach	zur	einschließlich		vor	nach	zur	einschließlich
	der Geheimhaltung		WZ 03	WZ 2003		der Geheimhaltung		WZ 03	WZ 2003
	1	2	3	4		1	2	3	4
28.11	24	24			34.10	3	–	34.30	
28.12	5	5			34.20	4	4		
28.21	2	–	28.22		34.30	10	13		34.10
28.22	1	3		28.21					
28.30	9	9			35.11	2	–	35.41	
28.40	17	17			35.20	8	8		
28.51	16	16			35.30	2	–	35.41	
28.52	25	25			35.41	2	7		35.11 35.30 35.43
28.61	1	5	28.63		35.43	1	–	35.41	
28.62	9	9							
28.63	4	–	28.61		36.11	1	7		36.12 36.14
28.72	2	6		28.73 28.74	36.12	3	–	36.11	
28.73	1	–	28.72		36.14	3	–	36.11	
28.74	3	–	28.72		36.21	1	–	36.50	
28.75	7	7			36.30	2	–	36.50	
					36.50	2	5		36.21 36.30
29.11	5	14		29.12 29.14	36.62	1	–	36.63	
29.12	7	–	29.11		36.63	2	3		36.62
29.14	2	–	29.11						
29.21	3	3			37.10	5	5		
29.22	28	28			37.20	9	9		
29.23	17	17							
29.24	15	15			<b>Insg.</b>	<b>1 100</b>	<b>1 100</b>		
29.32	1	–	29.52						
29.41	1	–	29.42						
29.42	11	15		29.41 29.43					
29.43	3	–	29.42						
29.51	1	–	29.52						
29.52	2	10		29.32 29.51 29.54 29.55 29.71 29.72					
29.54	2	–	29.52						
29.55	1	–	29.52						
29.56	27	27							
29.71	2	–	29.52						
29.72	1	–	29.52						
30.01	2	–	30.02						
30.02	8	10		30.01					
31.10	10	10							
31.20	32	32							
31.30	7	7							
31.40	1	–	31.50						
31.50	6	7		31.40					
31.61	1	–	31.62						
31.62	23	24		31.61					
32.10	23	23							
32.20	27	27							
32.30	0	0							

**1.1 Betriebe des Verarbeitenden Gewerbes (sowie Bergbau und Gewinnung von Steinen und Erden) in Berlin  
2003 sowie Dezember 2002 bis Dezember 2003 nach ausgewählten Hauptgruppen**

Durchschnitt der Monate  Monat	Be- triebe	Beschäftigte		Geleistete	Brutto-	Brutto-	Umsatz
		ins- gesamt	darunter Arbeiter	Arbeits-	lohn-	gehalts-	
				stunden	summe	summe	
1 000	1 000 EUR		4	5	6	7	
1	2	3	4	5	6	7	
<b>Insgesamt</b>							
<b>2003 (vorläufig)</b>	<b>919</b>	<b>106 825</b>	<b>55 727</b>	<b>13 934</b>	<b>142 638</b>	<b>211 341</b>	<b>2 501 235</b>
<b>2002</b>							
Dezember	966	110 174	57 990	x	147 333	213 652	2 689 773
<b>2003</b>							
Januar	929	108 908	57 172	14 807	137 414	221 135	2 387 547
Februar	927	108 496	56 926	14 150	131 408	194 273	2 242 187
März	927	108 224	55 375	14 574	137 163	205 969	2 624 655
April	921	107 490	56 326	13 787	142 981	232 127	2 570 621
Mai	923	107 353	56 154	13 697	138 267	211 284	2 496 241
Juni	926	107 244	56 053	13 659	148 500	211 012	2 516 936
Juli	924	106 842	56 083	14 103	146 693	199 474	2 591 835
August	918	106 292	55 519	13 181	135 229	196 134	2 320 177
September	914	106 146	55 394	14 290	136 997	196 216	2 723 219
Oktober	911	105 615	54 961	14 488	137 823	194 261	2 548 169
November	906	105 099	54 673	13 937	179 847	269 656	2 604 822
Dezember	898	104 191	54 086	12 538	139 339	204 553	2 388 410
<b>Vorleistungsgüterproduzenten</b>							
<b>2003 (vorläufig)</b>	<b>293</b>	<b>33 360</b>	<b>19 518</b>	<b>4 287</b>	<b>48 797</b>	<b>57 244</b>	<b>423 411</b>
<b>2002</b>							
Dezember	313	35 557	20 804	x	52 732	58 913	482 206
<b>2003</b>							
Januar	298	34 187	20 178	4 576	49 012	70 399	369 037
Februar	295	34 133	20 128	4 412	45 890	54 062	385 709
März	292	33 935	18 496	4 576	48 716	56 113	467 098
April	292	33 649	19 858	4 249	47 983	54 469	421 550
Mai	293	33 580	19 837	4 215	46 272	55 163	393 909
Juni	295	33 505	19 782	4 188	51 507	55 381	412 565
Juli	295	33 393	19 735	4 289	48 412	55 031	431 667
August	293	33 195	19 574	3 997	46 073	54 231	416 926
September	290	32 902	19 412	4 399	47 083	54 994	528 104
Oktober	290	32 873	19 230	4 457	47 831	53 333	425 828
November	290	32 677	19 130	4 288	58 446	68 318	435 957
Dezember	289	32 289	18 861	3 804	48 341	55 429	392 579
<b>Investitionsgüterproduzenten</b>							
<b>2003 (vorläufig)</b>	<b>303</b>	<b>31 020</b>	<b>16 303</b>	<b>4 107</b>	<b>44 291</b>	<b>62 283</b>	<b>374 086</b>
<b>2002</b>							
Dezember	304	31 147	16 555	x	44 488	61 571	474 606
<b>2003</b>							
Januar	303	31 547	16 515	4 255	42 174	64 644	325 491
Februar	303	31 314	16 469	4 139	39 783	57 983	321 213
März	306	31 340	16 520	4 261	41 235	62 060	382 674
April	305	31 177	16 406	4 100	44 761	62 988	348 176
Mai	306	31 144	16 367	4 064	43 160	62 790	331 926
Juni	307	31 255	16 437	4 071	45 587	62 503	379 605

noch: 1.1 Betriebe des Verarbeitenden Gewerbes (sowie Bergbau und Gewinnung von Steinen und Erden) in Berlin  
2003 sowie Dezember 2002 bis Dezember 2003 nach ausgewählten Hauptgruppen

Durchschnitt der Monate  Monat	Be- triebe	Beschäftigte		Geleistete	Brutto-	Brutto-	Umsatz
		ins- gesamt	darunter Arbeiter	Arbeits-	lohn-	gehalts-	
				stunden	summe	summe	
1 000	1 000 EUR		4	5	6	7	
<b>Verbrauchsgüterproduzenten</b>							
<b>2003 (vorläufig)</b>	<b>300</b>	<b>37 681</b>	<b>16 370</b>	<b>4 902</b>	<b>37 850</b>	<b>84 539</b>	<b>1 599 621</b>
<b>2002</b>							
Dezember	325	38 487	16 858	x	39 923	86 193	1 654 566
<b>2003</b>							
Januar	305	38 158	16 751	5 327	35 835	79 943	1 577 865
Februar	306	38 021	16 575	4 927	34 977	75 985	1 420 618
März	306	37 963	16 617	5 019	36 297	80 617	1 641 696
April	301	37 686	16 320	4 781	40 101	107 494	1 677 252
Mai	301	37 842	16 384	4 794	38 909	86 478	1 646 462
Juni	301	37 804	16 364	4 757	36 967	84 584	1 613 478
Juli	301	37 815	16 475	4 990	35 964	77 006	1 685 610
August	300	37 680	16 384	4 706	36 691	75 604	1 517 614
September	299	37 668	16 385	5 040	35 485	74 437	1 696 497
Oktober	297	37 393	16 215	5 070	36 766	75 968	1 627 153
November	295	37 229	16 092	4 901	50 626	117 781	1 634 477
Dezember	289	36 917	15 879	4 518	35 582	78 576	1 456 726

**1.2 Betriebe des Verarbeitenden Gewerbes (sowie Bergbau und Gewinnung von Steinen und Erden) in Berlin  
im Dezember 2003 nach Wirtschaftsklassen**

WZ 2003	Unterabschnitt, Abteilung, Klasse	Be- triebe	Beschäftigte		Geleistete Arbeits- stunden	Brutto- lohn- summe	Brutto- gehalts- summe	Umsatz
			ins- gesamt	darunter Arbeiter				
			1	2	3	4	5	6
<b>DA</b>	<b>Ernährungsgewerbe und Tabak- verarbeitung</b>	<b>135</b>	<b>13 055</b>	<b>8 856</b>	<b>1 622</b>	<b>18 782</b>	<b>13 656</b>	<b>842 443</b>
15	Ernährungsgewerbe	131	11 087	7 440	1 419	14 074	11 472	265 992
15.13	Fleischverarbeitung	24	1 392	1 128	189	1 613	617	21 412
15.33	Obst- und Gemüseverarbeitung a.n.g.	4	224	160	31	210	167	4 637
15.51 <sup>1)</sup>	Milchverarbeitung	5	220	150	31	284	236	7 404
15.81	H.v. Backwaren	64	3 456	2 240	465	3 226	2 257	29 284
15.84	H.v. Süßwaren	11	1 903	1 386	241	3 094	2 248	85 412
15.86	Verarbeitung v. Kaffee und Tee, H.v. Kaffee-Ersatz	4	456	336	57	840	416	46 339
15.88 <sup>1)</sup>	H.v. homogenisierten und diätetischen Nahrungsmitteln	11	2 651	1 650	307	3 770	4 153	37 488
15.91	H.v. Spirituosen	5	155	90	23	140	192	21 211
15.96	H.v. Bier	3	630	300	75	899	1 188	12 806
16	Tabakverarbeitung	4	1 968	1 416	203	4 707	2 184	576 452
16.00	Tabakverarbeitung	4	1 968	1 416	203	4 707	2 184	576 452
<b>DB</b>	<b>Textil- und Bekleidungsgewerbe</b>	<b>13</b>	<b>999</b>	<b>594</b>	<b>137</b>	<b>1 223</b>	<b>1 135</b>	<b>9 363</b>
17	Textilgewerbe	8	684	529	85	1 108	455	6 345
17.30	Textilveredlung	3	144	84	22	152	151	887
17.51 <sup>1)</sup>	H.v. Teppichen	5	540	445	63	956	305	5 458
18	Bekleidungsgewerbe	5	315	65	53	115	680	3 017
18.22	H.v. Oberbekleidung	5	315	65	53	115	680	3 017
<b>DD</b>	<b>Holzgewerbe</b>	<b>12</b>	<b>453</b>	<b>361</b>	<b>66</b>	<b>761</b>	<b>377</b>	<b>4 340</b>
20	Holzgewerbe	12	453	361	66	761	377	4 340
20.10 <sup>1)</sup>	Säge-, Hobel- und Holzimprägnierwerke	5	125	85	18	188	122	986
20.30	H.v. Konstruktionsteilen, Fertigbauteilen, Ausbauelementen und Fertigteilbauten aus Holz	4	136	108	17	195	89	1 038
20.40	H.v. Verpackungsmitteln, Lagerbehältern und Ladungsträgern aus Holz	3	192	168	31	378	166	2 316
<b>DE</b>	<b>Papier-, Verlags- und Druckgewerbe</b>	<b>133</b>	<b>14 171</b>	<b>4 725</b>	<b>1 758</b>	<b>11 538</b>	<b>36 696</b>	<b>321 797</b>
21	Papiergewerbe	18	1 854	1 044	210	2 491	2 699	31 544
21.21	H.v. Wellpapier und -pappe sowie v. Verpackungsmitteln aus Papier, Karton und Pappe	12	912	612	116	1 556	1 052	12 722
21.23 <sup>1)</sup>	H.v. Schreibwaren und Bürobedarf aus Papier, Karton und Pappe	6	942	432	93	935	1 647	18 821

noch: 1.2 Betriebe des Verarbeitenden Gewerbes (sowie Bergbau und Gewinnung von Steinen und Erden) in Berlin  
im Dezember 2003 nach Wirtschaftsklassen

WZ 2003	Unterabschnitt, Abteilung, Klasse	Be- triebe	Beschäftigte		Geleistete Arbeits- stunden	Brutto- lohn- summe	Brutto- gehalts- summe	Umsatz
			ins- gesamt	darunter Arbeiter				
			1	2	3	4	5	6
22	Verlagsgewerbe, Druckgewerbe, Vervielfältigung v. bespielten Ton-, Bild- und Datenträgern	115	12 317	3 681	1 549	9 047	33 997	290 254
22.11	Verlegen v. Büchern	11	1 430	33	192	32	5 204	10 018
22.12	Verlegen v. Zeitungen	12	4 704	468	600	1 741	17 881	172 567
22.13 <sup>1)</sup>	Verlegen v. Zeitschriften	11	1 155	11	163	25	4 655	57 920
22.22	Drucken anderer Druckerzeugnisse	41	3 075	2 009	345	5 035	3 908	35 961
22.23 <sup>1)</sup>	Druckweiterverarbeitung	8	568	472	72	1 256	397	4 746
22.24	Druck- und Mediovorstufe	13	299	65	42	137	646	2 049
22.25	Erbringung v. sonstigen druckbezogenen Dienstleistungen	15	510	255	65	327	511	2 266
22.32 <sup>1)</sup>	Vervielfältigung v. bespielten Bildträgern	4	576	368	70	494	795	4 728
<b>DF</b>	<b><sup>1)</sup> Kokerei, Mineralölverarbeitung, H.u.V.v. Spalt- und Brutstoffen</b>	<b>5</b>	<b>200</b>	<b>25</b>	<b>26</b>	<b>36</b>	<b>704</b>	<b>3 902</b>
23	<sup>1)</sup> Kokerei, Mineralölverarbeitung, H.u.V.v. Spalt- und Brutstoffen	5	200	25	26	36	704	3 902
23.30 <sup>1)</sup>	H.u.V.v. Spalt- und Brutstoffen	5	200	25	26	36	704	3 902
<b>DG</b>	<b>H.v. chemischen Erzeugnissen</b>	<b>43</b>	<b>11 902</b>	<b>3 177</b>	<b>1 396</b>	<b>7 582</b>	<b>33 058</b>	<b>328 494</b>
24	H.v. chemischen Erzeugnissen	43	11 902	3 177	1 396	7 582	33 058	328 494
24.14 <sup>1)</sup>	H.v. sonstigen organischen Grund- stoffen und Chemikalien	5	310	145	39	338	484	3 583
24.30	H.v. Anstrichmitteln, Druckfarben und Kitten	4	224	88	24	208	549	2 817
24.42 <sup>1)</sup>	H.v. pharmazeutischen Spezialitäten und sonstigen pharmazeutischen Erzeugnissen	23	10 120	2 530	1 164	6 152	29 046	309 487
24.52 <sup>1)</sup>	H.v. Duftstoffen und Körperpflegemitteln	4	464	260	58	523	709	6 710
24.64 <sup>1)</sup>	H.v. fotochemischen Erzeugnissen	7	784	154	111	361	2 270	5 896
<b>DH</b>	<b>H.v. Gummi- und Kunststoffwaren</b>	<b>37</b>	<b>3 582</b>	<b>2 715</b>	<b>390</b>	<b>8 062</b>	<b>3 638</b>	<b>34 780</b>
25	H.v. Gummi- und Kunststoffwaren	37	3 582	2 715	390	8 062	3 638	34 780
25.13 <sup>1)</sup>	H.v. sonstigen Gummiwaren	7	651	476	61	912	490	4 683
25.21	H.v. Platten, Folien, Schläuchen und Profilen aus Kunststoffen	6	762	486	87	1 021	1 376	12 554
25.22	H.v. Verpackungsmitteln aus Kunststoffen	4	324	268	41	531	163	6 226
25.23	H.v. Baubedarfsartikeln aus Kunststoffen	5	270	195	29	395	230	2 703
25.24	H.v. sonstigen Kunststoffwaren	15	1 575	1 290	172	5 203	1 379	8 614
<b>DI</b>	<b>Glasgewerbe, H.v. Keramik, Verarbeitung v. Steinen und Erden</b>	<b>26</b>	<b>1 360</b>	<b>898</b>	<b>158</b>	<b>1 932</b>	<b>1 525</b>	<b>11 703</b>
26	Glasgewerbe, H.v. Keramik, Verarbeitung v. Steinen und Erden	26	1 360	898	158	1 932	1 525	11 703
26.12 <sup>1)</sup>	Veredlung und Bearbeitung v. Flachglas	6	714	546	74	1 220	637	4 703
26.21 <sup>1)</sup>	H.v. keramischen Haushaltswaren und ...	...	...	...	...	...	...	...



noch: 1.2 Betriebe des Verarbeitenden Gewerbes (sowie Bergbau und Gewinnung von Steinen und Erden) in Berlin  
im Dezember 2003 nach Wirtschaftsklassen

WZ 2003	Unterabschnitt, Abteilung, Klasse	Be- triebe	Beschäftigte		Geleistete Arbeits- stunden	Brutto- lohn- summe	Brutto- gehalts- summe	Umsatz
			ins- gesamt	darunter Arbeiter				
			1	2	3	4	5	6
<b>DJ</b>	<b>Metallerzeugung und -bearbeitung, H.v. Metallerzeugnissen</b>	<b>115</b>	<b>8 415</b>	<b>6 270</b>	<b>960</b>	<b>15 671</b>	<b>8 774</b>	<b>77 874</b>
27	Metallerzeugung und -bearbeitung	14	1 179	931	128	2 316	1 025	15 362
27.42	Erzeugung und erste Bearbeitung v. Aluminium	3	234	183	28	571	289	5 997
27.44 <sup>1)</sup>	Erzeugung und erste Bearbeitung v. Kupfer	4	504	384	53	963	508	5 953
27.53 <sup>1)</sup>	Leichtmetallgießereien	7	441	364	46	783	228	3 413
28	H.v. Metallerzeugnissen	101	7 236	5 339	832	13 355	7 749	62 512
28.11	H.v. Metallkonstruktionen	20	800	600	90	1 118	589	4 728
28.12	H.v. Ausbauelementen aus Metall	4	184	136	29	351	161	1 528
28.22 <sup>1)</sup>	H.v. Heizkörpern und -kesseln für Zentralheizungen	3	426	288	34	782	479	2 691
28.30	H.v. Dampfkesseln	7	259	217	27	533	210	2 758
28.40	H.v. Schmiede-, Press-, Zieh- und Stanzteilen, gewalzten Ringen und pulvermetallurgischen Erzeugnissen	14	826	574	91	1 244	809	7 682
28.51	Oberflächenveredlung und Wärme- behandlung	13	754	520	92	1 257	1 012	6 121
28.52	Mechanik a.n.g.	21	756	609	106	1 382	531	6 217
28.61 <sup>1)</sup>	H.v. Schneidwaren und Bestecken aus unedlen Metallen	4	2 064	1 504	243	4 204	2 644	21 396
28.62	H.v. Werkzeugen	6	564	432	57	1 520	725	3 876
28.72 <sup>1)</sup>	H.v. Verpackungen und Verschlüssen aus Eisen, Stahl und NE-Metall	9	603	459	64	965	590	5 514
<b>DK</b>	<b>Maschinenbau</b>	<b>110</b>	<b>11 221</b>	<b>6 508</b>	<b>1 314</b>	<b>19 921</b>	<b>19 729</b>	<b>235 792</b>
29	Maschinenbau	110	11 221	6 508	1 314	19 921	19 729	235 792
29.11 <sup>1)</sup>	H.v. Verbrennungsmotoren und Turbinen	13	2 769	1 651	318	5 203	5 107	100 562
29.21	H.v. Öfen und Brennern	3	165	96	20	169	200	1 946
29.22	H.v. Hebezeugen und Fördermitteln	27	2 376	1 269	317	4 640	4 290	44 895
29.23	H.v. kälte- und lufttechnischen Erzeug- nissen, nicht für den Haushalt	15	705	420	88	927	955	12 658
29.24	H.v. sonstigen nicht wirtschaftszweig- spezifischen Maschinen a.n.g.	13	975	637	126	1 896	1 541	16 799
29.42 <sup>1)</sup>	H.v. Werkzeugmaschinen für die Metallbearbeitung	10	460	230	59	522	956	9 071
29.52 <sup>1)</sup>	H.v. Bergwerks-, Bau- und Baustoff- maschinen	6	1 908	1 170	172	3 872	3 460	24 661
29.56	H.v. Maschinen für bestimmte Wirt- schaftszweige a.n.g.	23	1 863	1 035	213	2 691	3 220	25 201
<b>DL</b>	<b>H.v. Büromaschinen, Datenverarbeitungs- geräten und -einrichtungen; Elektro- technik, Feinmechanik und Optik</b>	<b>217</b>	<b>28 903</b>	<b>12 866</b>	<b>3 490</b>	<b>31 494</b>	<b>69 541</b>	<b>416 245</b>
30	H.v. Büromaschinen, Datenverarbeitungs- geräten und -einrichtungen	9	441	99	57	244	1 090	10 714
30.02 <sup>1)</sup>	H.v. Datenverarbeitungsgeräten	8	441	99	57	244	1 090	10 714

noch: 1.2 Betriebe des Verarbeitenden Gewerbes (sowie Bergbau und Gewinnung von Steinen und Erden) in Berlin  
im Dezember 2003 nach Wirtschaftsklassen

WZ 2003	Unterabschnitt, Abteilung, Klasse	Be- triebe	Beschäftigte		Geleistete Arbeits- stunden	Brutto- lohn- summe	Brutto- gehalts- summe	Umsatz
			ins- gesamt	darunter Arbeiter				
			1	2	3	4	5	6
31	H.v. Geräten der Elektrizitätserzeugung, -verteilung u.Ä.	67	15 405	6 997	1 803	18 249	36 443	197 803
31.10	H.v. Elektromotoren, Generatoren und Transformatoren	7	1 260	588	135	1 747	3 201	23 604
31.20	H.v. Elektrizitätsverteilungs- und -schalteinrichtungen	29	8 758	3 335	1 085 <sup>2)</sup>	11 162 <sup>2)</sup>	21 778 <sup>2)</sup>	92 201
31.30	H.v. isolierten Elektrokabeln, -leitungen und -drähten	7	413	224	48	591	895	9 717
31.50 <sup>1)</sup>	H.v. elektrischen Lampen und Leuchten	6	2 454	1 788	225 <sup>2)</sup>	2 309 <sup>2)</sup>	4 506 <sup>2)</sup>	29 354
31.62 <sup>1)</sup>	H.v. sonstigen elektrischen Ausrüs- tungen a.n.g.	18	2 520	1 062	310	2 439	6 062	42 927
32	Rundfunk- und Nachrichtentechnik	50	6 323	2 829	771	6 953	15 702	121 049
32.10	H.v. elektronischen Bauelementen	18	2 142	1 530	259	3 754	2 598	47 249
32.20	H.v. Geräten und Einrichtungen der Telekommunikationstechnik	25	3 600	900	444	2 371	12 317	52 112
32.30	H.v. Rundfunkgeräten sowie phono- und videotechnischen Geräten	7	581	399	68	828	787	21 688
33	Medizin-, Mess-, Steuer- und Regelungs- technik, Optik, H.v. Uhren	91	6 734	2 941	860	6 049	16 306	86 678
33.10	H.v. medizinischen Geräten und ortho- pädischen Erzeugnissen	53	3 922	2 120	496	4 114	7 732	43 761
33.20	H.v. Mess-, Kontroll-, Navigations- u.ä. Instrumenten und Vorrichtungen	31	2 511	744	330	1 780	7 664	33 618
33.30	H.v. industriellen Prozesssteuerungs- einrichtungen	4	172 <sup>2)</sup>	44 <sup>2)</sup>	19	88 <sup>2)</sup>	589	8 751
33.40	H.v. optischen und fotografischen Geräten	3	129 <sup>2)</sup>	33 <sup>2)</sup>	14	66 <sup>2)</sup>	321	549
<b>DM</b>	<b>Fahrzeugbau</b>	<b>28</b>	<b>9 002</b>	<b>6 474</b>	<b>1 104</b>	<b>20 983</b>	<b>14 636</b>	<b>89 757</b>
34	H.v. Kraftwagen und Kraftwagenteilen	14	4 746	3 464	554	11 844	5 963	43 237
34.20	H.v. Karosserien, Aufbauten und Anhängern	4	156	104	18	253	168	2 756
34.30 <sup>1)</sup>	H.v. Teilen und Zubehör für Kraftwagen und Kraftwagenmotoren	10	4 590	3 360	536	11 592	5 795	40 481
35	Sonstiger Fahrzeugbau	14	4 256	3 010	550	9 138	8 674	46 520
35.20	Bahnindustrie	8	2 432 <sup>2)</sup>	1 720 <sup>2)</sup>	314 <sup>2)</sup>	5 222 <sup>2)</sup>	4 956 <sup>2)</sup>	26 583 <sup>2)</sup>
35.41 <sup>1)</sup>	H.v. Krafträdern	6	1 824 <sup>2)</sup>	1 290 <sup>2)</sup>	236 <sup>2)</sup>	3 916 <sup>2)</sup>	3 717 <sup>2)</sup>	19 937 <sup>2)</sup>
<b>DN</b>	<b>H.v. Möbeln, Schmuck, Musikinstrumenten, Sportgeräten, Spielwaren und sonstigen Erzeugnissen; Recycling</b>	<b>24</b>	<b>924</b>	<b>606</b>	<b>117</b>	<b>1 354</b>	<b>1 085</b>	<b>11 919</b>
36	H.v. Möbeln, Schmuck, Musikinstrumenten, Sportgeräten, Spielwaren und sonstigen Erzeugnissen	11	598	368	67	858	774	6 049
36.11 <sup>1)</sup>	H.v. Sitzmöbeln	4	156	96	14	261	168	1 420
36.30 <sup>1)</sup>	H.v. Musikinstrumenten	3	150	84	20	229	232	2 185
36.50 <sup>1)</sup>	H.v. Spielwaren	4	292	188	33	368	374	2 445

**1.3 Betriebe des Verarbeitenden Gewerbes (sowie Bergbau und Gewinnung von Steinen und Erden) in Berlin  
im Dezember 2003 nach Bezirken**

Bezirk	Be- triebe	Beschäftigte		Geleistete Arbeits- stunden	Brutto- lohn- summe	Brutto- gehalts- summe	Umsatz
		ins- gesamt	darunter Arbeiter				
	1	2	3	4	1 000 EUR		7
<b>absolut</b>							
Mitte	85	14 051	4 557	1 741	11 967	37 774	356 298
Friedrichshain - Kreuzberg	58	8 421	2 654	998	6 412	24 137	249 851
Pankow	51	2 908	1 529	361	3 339	4 511	57 200
Charlottenburg - Wilmersdorf	46	3 520	1 437	432	3 246	7 863	•
Spandau	70	17 891	9 279	2 129	26 661	38 279	206 050
Steglitz - Zehlendorf	52	4 665	2 469	527	7 548	8 765	•
Tempelhof - Schöneberg	144	15 337	10 107	1 756	26 722	22 315	187 918
Neukölln	107	10 841	6 447	1 334	15 070	17 259	552 358
Treptow - Köpenick	70	7 294	3 219	912	7 513	16 563	142 530
Marzahn - Hellersdorf	44	3 095	1 970	402	4 321	4 161	32 897
Lichtenberg	55	3 282	2 142	414	5 539	3 971	43 738
Reinickendorf	116	12 886	8 276	1 532	21 001	18 955	331 229
<b>Berlin</b>	<b>898</b>	<b>104 191</b>	<b>54 086</b>	<b>12 538</b>	<b>139 339</b>	<b>204 553</b>	<b>2 388 410</b>

**Veränderung gegenüber dem gleichen Monat des Vorjahres in %**

Mitte	- 4,5	- 5,2	- 11,0	x	- 6,1	0,8	14,9
Friedrichshain - Kreuzberg	- 20,5	- 8,0	- 13,1	x	- 38,7	- 22,7	6,4
Pankow	- 12,1	- 8,8	- 9,6	x	- 10,4	- 7,6	2,0
Charlottenburg - Wilmersdorf	- 17,9	- 6,2	- 7,9	x	- 1,8	1,3	•
Spandau	-	- 9,1	- 11,8	x	- 8,3	- 4,1	- 13,0
Steglitz - Zehlendorf	- 1,9	- 11,3	- 13,4	x	- 2,8	- 5,6	•
Tempelhof - Schöneberg	- 11,1	- 5,6	- 6,7	x	- 6,6	- 2,9	1,1
Neukölln	- 0,9	0,6	- 1,2	x	1,1	9,5	- 24,4
Treptow - Köpenick	- 4,1	3,6	1,1	x	5,1	4,0	- 31,1
Marzahn - Hellersdorf	2,3	- 3,7	- 5,4	x	11,2	3,1	2,5
Lichtenberg	- 9,8	- 9,5	- 8,7	x	- 1,7	- 8,5	3,0
Reinickendorf	- 3,3	- 4,0	0,7	x	4,6	- 5,5	- 1,9
<b>Berlin</b>	<b>- 7,0</b>	<b>- 5,4</b>	<b>- 6,7</b>	<b>x</b>	<b>- 5,4</b>	<b>- 4,3</b>	<b>- 11,2</b>

**2.1 Fachliche Betriebsteile der Betriebe des Verarbeitenden Gewerbes (sowie Bergbau und Gewinnung von Steinen und Erden) in Berlin 2003 sowie Dezember 2002 bis Dezember 2003 nach ausgewählten Hauptgruppen**

Durchschnitt der Monate Monat	Fachliche Betriebsteile	Beschäftigte		Umsatz
		insgesamt	dar. Arbeiter	1 000 EUR
		1	2	3
<b>Insgesamt</b>				
<b>2003 (vorläufig)</b>	<b>1 123</b>	<b>105 207</b>	<b>55 359</b>	<b>2 386 362</b>
<b>2002</b>				
Dezember	1 201	108 355	57 580	2 554 083
<b>2003</b>				
Januar	1 144	107 175	56 775	2 290 593
Februar	1 138	106 832	56 539	2 139 813
März	1 143	106 598	55 002	2 495 772
April	1 122	105 859	55 953	2 465 830
Mai	1 125	105 715	55 777	2 392 749
Juni	1 133	105 631	55 670	2 411 224
Juli	1 128	105 210	55 696	2 465 574
August	1 118	104 718	55 169	2 218 232
September	1 114	104 541	55 046	2 592 452
Oktober	1 107	104 030	54 607	2 437 166
November	1 106	103 534	54 323	2 475 578
Dezember	1 100	102 636	53 747	2 251 356
<b>Vorleistungsgüterproduzenten</b>				
<b>2003 (vorläufig)</b>	<b>363</b>	<b>29 182</b>	<b>18 408</b>	<b>358 708</b>
<b>2002</b>				
Dezember	392	30 864	19 558	404 974
<b>2003</b>				
Januar	369	29 782	19 033	313 693
Februar	367	29 702	18 940	326 833
März	364	29 576	17 326	405 687
April	360	29 407	18 703	363 191
Mai	362	29 359	18 691	333 724
Juni	365	29 302	18 654	342 337
Juli	365	29 217	18 627	357 161
August	363	29 094	18 521	343 533
September	359	28 836	18 355	447 592
Oktober	360	28 802	18 153	373 003
November	360	28 659	18 056	369 993
Dezember	359	28 442	17 840	327 751
<b>Investitionsgüterproduzenten</b>				
<b>2003 (vorläufig)</b>	<b>350</b>	<b>34 992</b>	<b>17 827</b>	<b>384 229</b>
<b>2002</b>				
Dezember	360	35 497	18 229	493 241
<b>2003</b>				
Januar	354	35 718	18 096	336 362
Februar	353	35 570	18 103	333 939
März	354	35 535	18 128	395 687
April	353	35 241	17 994	357 528
Mai	353	35 193	17 945	342 717
Juni	354	35 236	17 952	392 072
Juli	352	34 774	17 780	384 494
August	349	34 739	17 647	351 453

noch: 2.1 Fachliche Betriebsteile der Betriebe des Verarbeitenden Gewerbes (sowie Bergbau und Gewinnung von Steinen und Erden) in Berlin 2003 sowie Dezember 2002 bis Dezember 2003 nach ausgewählten Hauptgruppen

Durchschnitt der Monate Monat	Fachliche Betriebsteile	Beschäftigte		Umsatz
		insgesamt	dar. Arbeiter	1 000 EUR
		1	2	3
<b>Verbrauchsgüterproduzenten</b>				
<b>2003 (vorläufig)</b>	<b>378</b>	<b>37 052</b>	<b>16 261</b>	<b>1 544 377</b>
<b>2002</b>				
Dezember	413	37 781	16 737	1 579 046
<b>2003</b>				
Januar	389	37 496	16 633	1 530 168
Februar	387	37 371	16 455	1 368 407
März	392	37 315	16 502	1 567 580
April	377	37 041	16 203	1 627 651
Mai	378	37 182	16 262	1 598 626
Juni	380	37 172	16 250	1 568 437
Juli	378	37 196	16 372	1 625 205
August	373	37 060	16 282	1 471 703
September	376	37 049	16 283	1 629 538
Oktober	369	36 789	16 114	1 578 092
November	371	36 625	15 988	1 578 710
Dezember	367	36 329	15 789	1 388 412

**2.2 Fachliche Betriebsteile der Betriebe des Verarbeitenden Gewerbes (sowie Bergbau und Gewinnung von Steinen und Erden) in Berlin im Dezember 2003 nach Wirtschaftsklassen**

WZ 2003	Unterabschnitt, Abteilung, Klasse	Fachliche Betriebsteile	Beschäftigte		Umsatz
			insgesamt	dar. Arbeiter	1 000 EUR
			1	2	3
<b>DA</b>	<b>Ernährungsgewerbe und Tabak- verarbeitung</b>	<b>164</b>	<b>12 637</b>	<b>8 768</b>	<b>835 382</b>
15	Ernährungsgewerbe	160	10 673	7 352	259 019
15.13	Fleischverarbeitung	24	1 320	1 080	19 883
15.33	<sup>1)</sup> Obst- und Gemüseverarbeitung a.n.g.	7	203	161	3 850
15.51	<sup>1)</sup> Milchverarbeitung	9	216	153	7 471
15.81	H.v. Backwaren	64	3 136	2 176	27 337
15.82	H.v. Dauerbackwaren	11	616	561	8 464
15.84	H.v. Süßwaren	14	1 974	1 442	84 946
15.86	Verarbeitung v. Kaffee und Tee, H.v. Kaffee-Ersatz	6	552	402	47 435
15.88	<sup>1)</sup> H.v. homogenisierten und diätetischen Nahrungsmitteln	5	925	720	20 304
15.89	H.v. sonstigen Nahrungsmitteln	7	140	49	2 501
15.91	H.v. Spirituosen	5	155	90	21 211
15.96	H.v. Bier	3	576	273	11 573
15.98	Gewinnung natürlicher Mineralwässer, H.v. Erfrischungsgetränken	5	860	245	4 046
16	Tabakverarbeitung	4	1 964	1 416	576 362
16.00	Tabakverarbeitung	4	1 964	1 416	576 362
<b>DB</b>	<b>Textil- und Bekleidungsgewerbe</b>	<b>18</b>	<b>1 011</b>	<b>611</b>	<b>9 384</b>
17	Textilgewerbe	11	696	548	6 368
17.30	Textilveredlung	3	144	84	884
17.51	<sup>1)</sup> H.v. Teppichen	8	552	464	5 484
18	Bekleidungsgewerbe	7	315	63	3 017
18.22	<sup>1)</sup> H.v. Oberbekleidung	7	315	63	3 017
<b>DD</b>	<b>Holzgewerbe</b>	<b>17</b>	<b>519</b>	<b>406</b>	<b>4 567</b>
20	Holzgewerbe	17	519	406	4 567
20.10	<sup>1)</sup> Säge-, Hobel- und Holzimprägnierwerke	3	66	45	335
20.30	H.v. Konstruktionsteilen, Fertigbauteilen, Ausbauelementen und Fertigteilbauten aus Holz	7	175	133	1 342
20.40	H.v. Verpackungsmitteln, Lagerbehältern und Ladungsträgern aus Holz	4	224	192	2 471
20.51	H.v. Holzwaren a.n.g.	3	54	36	418
<b>DE</b>	<b>Papier-, Verlags- und Druckgewerbe</b>	<b>181</b>	<b>14 022</b>	<b>4 736</b>	<b>303 279</b>
21	Papiergewerbe	26	1 879	1 095	23 905
21.21	H.v. Wellpapier und -pappe sowie v. Verpackungsmitteln aus Papier, Karton und Pappe	15	930	630	12 227
21.22	<sup>1)</sup> H.v. Haushalts-, Hygiene- und Toiletten- artikeln aus Zellstoff, Papier und Pappe	5	265	195	3 815
21.23	H.v. Schreibwaren und Bürobedarf aus Papier, Karton und Pappe	6	684	270	7 863

noch: 2.2 Fachliche Betriebsteile der Betriebe des Verarbeitenden Gewerbes (sowie Bergbau und Gewinnung von Steinen und Erden) in Berlin im Dezember 2003 nach Wirtschaftsklassen

WZ 2003	Unterabschnitt, Abteilung, Klasse	Fachliche Betriebsteile	Beschäftigte		Umsatz
			insgesamt	dar. Arbeiter	1 000 EUR
			1	2	3
22	Verlagsgewerbe, Druckgewerbe, Vervielfältigung v. bespielten Ton-, Bild- und Datenträgern	155	12 143	3 641	279 374
22.11	Verlegen v. Büchern	15	1 380	30	8 043
22.12	Verlegen v. Zeitungen	12	3 060	96	122 401
22.13	<sup>1)</sup> Verlegen v. Zeitschriften	19	1 710	19	96 230
22.21	Drucken v. Zeitungen	6	1 326	600	7 733
22.22	Drucken anderer Druckerzeugnisse	42	2 856	1 848	32 986
22.23	Druckweiterverarbeitung	9	324	261	1 617
22.24	Druck- und Mediovorstufe	22	396	88	2 534
22.25	Erbringung v. sonstigen druckbezogenen Dienstleistungen	23	506	322	2 325
22.31	<sup>1)</sup> Vervielfältigung v. bespielten Tonträgern	3	93	69	2 209
22.32	Vervielfältigung v. bespielten Bildträgern	4	492	308	3 298
<b>DF</b>	<b><sup>1)</sup> Kokerei, Mineralölverarbeitung, H.u.V.v. Spalt- und Brutstoffen</b>	<b>5</b>	<b>195</b>	<b>25</b>	<b>3 852</b>
23	<sup>1)</sup> Kokerei, Mineralölverarbeitung, H.u.V.v. Spalt- und Brutstoffen	5	195	25	3 852
23.30	<sup>1)</sup> H.u.V.v. Spalt- und Brutstoffen	5	195	25	3 852
<b>DG</b>	<b>H.v. chemischen Erzeugnissen</b>	<b>53</b>	<b>11 885</b>	<b>3 209</b>	<b>279 794</b>
24	H.v. chemischen Erzeugnissen	53	11 885	3 209	279 794
24.14	<sup>1)</sup> H.v. sonstigen organischen Grund- stoffen und Chemikalien	6	300	156	3 016
24.30	H.v. Anstrichmitteln, Druckfarben und Kitten	4	220	88	2 759
24.42	<sup>1)</sup> H.v. pharmazeutischen Spezialitäten und sonstigen pharmazeutischen Erzeugnissen	24	10 032	2 520	259 365
24.51	H.v. Seifen, Wasch-, Reinigungs- und Poliermitteln	3	234	108	2 397
24.52	H.v. Duftstoffen und Körperpflegemitteln	5	230	150	3 974
24.63	<sup>1)</sup> H.v. etherischen Ölen	11	869	187	8 283
<b>DH</b>	<b>H.v. Gummi- und Kunststoffwaren</b>	<b>44</b>	<b>3 240</b>	<b>2 473</b>	<b>30 710</b>
25	H.v. Gummi- und Kunststoffwaren	44	3 240	2 473	30 710
25.13	<sup>1)</sup> H.v. sonstigen Gummiwaren	7	588	434	3 963
25.21	H.v. Platten, Folien, Schläuchen und Profilen aus Kunststoffen	6	738	468	12 367
25.22	H.v. Verpackungsmitteln aus Kunststoffen	5	320	265	6 131
25.23	H.v. Baubedarfsartikeln aus Kunststoffen	8	280	208	2 705
25.24	H.v. sonstigen Kunststoffwaren	18	1 314	1 098	5 543
<b>DI</b>	<b>Glasgewerbe, H.v. Keramik, Verarbeitung v. Steinen und Erden</b>	<b>31</b>	<b>1 164</b>	<b>728</b>	<b>10 088</b>
26	Glasgewerbe, H.v. Keramik, Verarbeitung v. Steinen und Erden	31	1 164	728	10 088

noch: 2.2 Fachliche Betriebsteile der Betriebe des Verarbeitenden Gewerbes (sowie Bergbau und Gewinnung von Steinen und Erden) in Berlin im Dezember 2003 nach Wirtschaftsklassen

WZ 2003	Unterabschnitt, Abteilung, Klasse	Fachliche Betriebsteile	Beschäftigte		Umsatz
			insgesamt	dar. Arbeiter	1 000 EUR
			1	2	3
<b>DJ</b>	<b>Metallerzeugung und -bearbeitung, H.v. Metallerzeugnissen</b>	<b>144</b>	<b>8 417</b>	<b>6 281</b>	<b>77 347</b>
27	Metallerzeugung und -bearbeitung	18	1 275	991	16 058
27.42	Erzeugung und erste Bearbeitung v. Aluminium	3	234	183	5 997
27.44	<sup>1)</sup> Erzeugung und erste Bearbeitung v. Kupfer	7	609	448	6 657
27.53	<sup>1)</sup> Leichtmetallgießereien	8	432	360	3 405
28	H.v. Metallerzeugnissen	126	7 142	5 290	61 289
28.11	H.v. Metallkonstruktionen	24	816	624	5 030
28.12	H.v. Ausbauelementen aus Metall	5	100	75	939
28.22	<sup>1)</sup> H.v. Heizkörpern und -kesseln für Zentralheizungen	3	408	273	2 309
28.30	H.v. Dampfkesseln	9	324	252	3 850
28.40	H.v. Schmiede-, Press-, Zieh- und Stanzteilen, gewalzten Ringen und pulvermetallurgischen Erzeugnissen	17	816	578	6 747
28.51	Oberflächenveredlung und Wärme- behandlung	16	768	544	6 010
28.52	Mechanik a.n.g.	25	800	650	6 519
28.61	<sup>1)</sup> H.v. Schneidwaren und Bestecken aus unedlen Metallen	5	2 015	1 460	20 986
28.62	H.v. Werkzeugen	9	594	459	4 055
28.72	<sup>1)</sup> H.v. Verpackungen und Verschlüssen aus Eisen, Stahl und NE-Metall	6	354	270	4 089
28.75	H.v. sonstigen Metallwaren a.n.g.	7	147	105	756
<b>DK</b>	<b>Maschinenbau</b>	<b>129</b>	<b>11 219</b>	<b>6 569</b>	<b>232 566</b>
29	Maschinenbau	129	11 219	6 569	232 566
29.11	<sup>1)</sup> H.v. Verbrennungsmotoren und Turbinen	14	2 786	1 652	101 316
29.21	H.v. Öfen und Brennern	3	162	96	1 928
29.22	H.v. Hebezeugen und Fördermitteln	28	2 352	1 260	44 804
29.23	H.v. kälte- und lufttechnischen Erzeug- nissen, nicht für den Haushalt	17	629	391	9 721
29.24	H.v. sonstigen nicht wirtschaftszweig- spezifischen Maschinen a.n.g.	15	975	645	15 617
29.42	<sup>1)</sup> H.v. Werkzeugmaschinen für die Metallbearbeitung	15	495	255	9 301
29.52	<sup>1)</sup> H.v. Bergwerks-, Bau- und Baustoff- maschinen	10	1 930	1 190	24 789
29.56	H.v. Maschinen für bestimmte Wirt- schaftszweige a.n.g.	27	1 890	1 080	25 090
<b>DL</b>	<b>H.v. Büromaschinen, Datenverarbeitungs- geräten und -einrichtungen; Elektro- technik, Feinmechanik und Optik</b>	<b>253</b>	<b>28 549</b>	<b>12 941</b>	<b>367 327</b>
30	H.v. Büromaschinen, Datenverarbeitungs- geräten und -einrichtungen	10	440	110	10 793
30.02	<sup>1)</sup> H.v. Datenverarbeitungsgeräten und -einrichtungen	10	440	110	10 793



noch: 2.2 Fachliche Betriebsteile der Betriebe des Verarbeitenden Gewerbes (sowie Bergbau und Gewinnung von Steinen und Erden) in Berlin im Dezember 2003 nach Wirtschaftsklassen

WZ 2003	Unterabschnitt, Abteilung, Klasse	Fachliche Betriebsteile	Beschäftigte		Umsatz
			insgesamt	dar. Arbeiter	1 000 EUR
			1	2	3
32	Rundfunk- und Nachrichtentechnik	58	9 124	3 429	116 071
32.10	H.v. elektronischen Bauelementen	23	2 392	1 679	33 845
32.20	H.v. Geräten und Einrichtungen der Telekommunikationstechnik	27	6 156	1 350	64 668
32.30	H.v. Rundfunkgeräten sowie phono- und videotechnischen Geräten	8	576	400	17 558
33	Medizin-, Mess-, Steuer- und Regelungs- technik, Optik, H.v. Uhren	105	7 287	3 189	87 543
33.10	H.v. medizinischen Geräten und ortho- pädischen Erzeugnissen	56	3 920	2 128	40 103
33.20	H.v. Mess-, Kontroll-, Navigations- u.ä. Instrumenten und Vorrichtungen	38	2 508	760	27 090
33.30	H.v. industriellen Prozesssteuerungs- einrichtungen	5	595	115	19 071
33.40	H.v. optischen und fotografischen Geräten	6	264	186	1 279
<b>DM</b>	<b>Fahrzeugbau</b>	<b>32</b>	<b>8 879</b>	<b>6 419</b>	<b>87 993</b>
34	H.v. Kraftwagen und Kraftwagenteilen	17	5 534	4 199	42 081
34.20	H.v. Karosserien, Aufbauten und Anhängern	4	152	104	2 696
34.30	<sup>1)</sup> H.v. Teilen und Zubehör für Kraftwagen und Kraftwagenmotoren	13	5 382	4 095	39 386
35	Sonstiger Fahrzeugbau	15	3 345	2 220	45 911
35.20	Bahnindustrie	8	1 784 <sup>2)</sup>	1 184 <sup>2)</sup>	24 486 <sup>2)</sup>
35.41	<sup>1)</sup> H.v. Krafträdern	7	1 561 <sup>2)</sup>	1 036 <sup>2)</sup>	21 425 <sup>2)</sup>
<b>DN</b>	<b>H.v. Möbeln, Schmuck, Musikinstrumenten, Sportgeräten, Spielwaren und sonstigen Erzeugnissen; Recycling</b>	<b>29</b>	<b>851</b>	<b>574</b>	<b>9 068</b>
36	H.v. Möbeln, Schmuck, Musikinstrumenten, Sportgeräten, Spielwaren und sonstigen Erzeugnissen	15	617	391	5 025
36.11	<sup>1)</sup> H.v. Sitzmöbeln	7	175	119	1 610
36.50	<sup>1)</sup> H.v. Spielwaren	5	385	230	3 117
36.63	<sup>1)</sup> H.v. Erzeugnissen a.n.g.	3	57	42	298
37	Recycling	14	234	183	4 043
37.10	Recycling v. metallischen Altmaterialien und Reststoffen	5	45	30	869
37.20	Recycling v. nicht metallischen Alt- materialien und Reststoffen	9	189	153	3 175

1) Aus Gründen der Geheimhaltung mit anderen Wirtschaftszweigen zusammengefasst (siehe Tabelle Seite 11ff). 2) Aus Gründen der Dominanz oder zu geringer Fallzahl eines Merkmals verändert (siehe Erläuterungen Seite 4).

**Statistisches Landesamt Berlin**  
**- ZI 11 -**  
**10 306 Berlin**

Firmen bzw. Name, Vorname

Ansprechpartner/in

Straße, Hausnummer

Postleitzahl, Ort

Telefon einschl. Vorwahl

Telefax einschl. Vorwahl

E-Mail

Hiermit bestelle(n) ich/wir nach den Allgemeinen Liefer- und Zahlungsbedingungen des Statistischen Landesamtes Berlin folgende Statistische Berichte:

Anzahl	Bestell-Nr.	Bezeichnung	Zeitraum	Einzelpreis
	250.1	Verarbeitendes Gewerbe in Berlin	monatlich	6,00 €
	250.1a	Verarbeitendes Gewerbe in Berlin	jährlich	6,00 €
	250.1b	Verarbeitendes Gewerbe in Berlin; Rückrechnung auf WZ93 (1991-94)	aperiodisch	6,00 €
	250.1c	Verarbeitendes Gewerbe in Berlin; Umrechnung der Bezirksergebnisse auf den Gebietsstand ab 2001 (1995-2000)	aperiodisch	4,00 €
	250.2	Industrielle Kleinbetriebe und Totalaufbereitung (Größenklassen)	jährlich	6,00 €
	250.2a	Totalaufbereitung; Umrechnung der Bezirksergebnisse auf den Gebietsstand ab 2001 (1995-2000)	aperiodisch	6,00 €
	250.4	Auftragseingangs- und Umsatzindex	monatlich	4,00 €
	250.4a	Auftragseingangs- und Umsatzindex	jährlich	6,00 €
	250.4b	Auftragseingangs-, Umsatz- und Produktionsindizes; Rückrechnung auf Basis 95 (1996-99)	aperiodisch	4,00 €
	250.3	Produktion	jährlich	6,00 €
	250.4c	Produktionsindex	jährlich	4,00 €
	250.5	Investitionen	jährlich	4,00 €

**Datenangebot****Sonderauswertungen auf Anfrage; Kosten werden nach Aufwand berechnet.****Lieferung****Bestellte Tabellen oder Daten werden kurzfristig erstellt. Die Lieferung der Ergebnisse erfolgt entweder über E-Mail, Fax; Diskette oder als Papierausdruck.**

© Statistisches Landesamt Berlin

Für nichtgewerbliche Zwecke sind Vervielfältigung und unentgeltliche Verbreitung, auch auszugsweise, nur mit Quellenangabe gestattet. Die Verbreitung, auch auszugsweise, über elektronische Systeme/Datenträger bedarf der vorherigen Zustimmung. Alle übrigen Rechte bleiben erhalten.

**Bestellmöglichkeiten:**

An obenstehende Adresse

Telefon : 030 - 9021 3434

Fax: 030-9021 3655

E-Mail: info@statistik-berlin.de

**Liefermöglichkeiten:**

- Postversand und Rechnung (zzgl. Versandkostenpauschale)
- Fax (max. 10 Seiten)
- E-Mail (max. 2 MB)

Datum

Unterschrift

**Liefer- und Zahlungsbedingungen**  
**für Produkte und Leistungen**  
**des Statistischen Landesamtes Berlin**  
 Stand: 1. Januar 2002
**Allgemeines**

Allgemeine Geschäftsbedingungen des Bestellers sind ausgeschlossen. Die Lieferungen des Statistischen Landesamtes Berlin unterliegen nicht der Umsatz-(Mehrwert-)steuerpflicht. Aufträge für Sonderauswertungen werden nur angenommen, wenn sie ohne Zurückstellen gesetzlicher Aufgaben zu erledigen sind. Sonderauswertungen und Aufträge mit einem Wert von mehr als 25 EUR werden erst bearbeitet, wenn der Besteller den Auftrag schriftlich erteilt. Das Statistische Landesamt Berlin haftet nicht für Schäden, die aus der Verwendung der Produkte entstehen, außer für solche Schäden, die auf einer grob fahrlässigen Vertragsverletzung beruhen. Erfüllungsort ist Berlin. Gerichtsstand ist -je nach Zuständigkeit- das Amtsgericht Lichtenberg bzw. das Landgericht Berlin.

**Abonnements**

Regelmäßig erscheinende Veröffentlichungen können im Abonnement bezogen werden. Die Kündigung von Abonnements ist zum 30.6. oder 31.12. eines Jahres mit einer Frist von sechs Wochen möglich und bedarf der Schriftform. Es gelten die jeweils aktuellen Preise, auch wenn sie während der Vertragszeit geändert werden.

**Lieferung / Versandkosten**

Die Lieferung erfolgt auf Rechnung und Gefahr des Bestellers. Richtig erfolgte Lieferungen werden nicht umgetauscht oder zurückgenommen. Beanstandungen wegen unrichtiger oder unvollständiger Sendungen müssen innerhalb von 14 Tagen nach Empfang der Lieferung geltend gemacht werden. Bei entgeltpflichtigen Produkten trägt der Besteller auch die Versandkosten (mindestens 1,50 EUR).

**Rechnungen / Mahnungen**

Der Rechnungsbetrag ist innerhalb von vier Wochen ohne jeglichen Abzug auf eines der in der Rechnung angegebenen Konten - unter Angabe des Buchungs- und Kassenzzeichens - zu überweisen. Rechnungen für Abonnements werden jeweils zum Quartalsende ausgestellt. Die Lieferung bleibt bis zur vollständigen Bezahlung Eigentum des Landes Berlin. Für den Fall des Verzugs entsteht dem Statistischen Landesamt Berlin ein Anspruch auf Zahlung von Verzugszinsen von 5 v. H. über dem jeweiligen geltenden Basiszinssatz der Deutschen Bundesbank sowie Ersatz des sonst nachweisbaren Verzugschadens. Für jede Mahnung, die nach Eintritt des Verzugs

ergeht, sind dem Statistischen Landesamt Berlin Bearbeitungs-, Porto- und Vordruckkosten pauschal in Höhe von 7,50 EUR zu ersetzen.

**Weitergabe der Daten**

Die Urheberrechte an den Produkten und Leistungen liegen beim Land Berlin, vertreten durch den Direktor des Statistischen Landesamtes Berlin. Eine Vervielfältigung und Veröffentlichung, auch auszugsweise, ist nur mit der Quellenangabe "Statistisches Landesamt Berlin" gestattet. Eine Weitergabe der übermittelten Daten auf maschinenlesbaren Datenträgern oder in elektronischen Netzen bedarf der vorherigen schriftlichen Genehmigung durch das Statistische Landesamt Berlin; die elektronische Form genügt nicht.