

Landesamt
für Datenverarbeitung
und Statistik
Brandenburg



Statistische Berichte

MI 2-m 1/92

Preisindex für die Lebenshaltung in den fünf neuen Bundesländern

Mittelfristige Übersichten
Mai 1990 - Januar 1992

Herausgeber:

Landesamt
für Datenverarbeitung und Statistik
Brandenburg

Erarbeitet:

Landesamt
für Datenverarbeitung und Statistik
Brandenburg
Dezernat 221
Telefon: (Frankfurt/O.) 32 54 81
Ernst-Thälmann-Straße 38/39
Postfach 449
O - 1200 Frankfurt/Oder

Herausgeber:

Landesamt
für Datenverarbeitung und Statistik
Brandenburg
Dezernat Öffentlichkeitsarbeit
Telefon: (Potsdam) 39403-5
Fax: (Potsdam) 22024
Dortustraße 46
O - 1561 Potsdam

Erschienen im Mai 1992
Preis: 3,50 DM

Nachdruck, auch im Auszug, nur mit Quellenangabe gestattet !

I n h a l t

	Seite
Erläuterungen	5
Ergebnisse	
Preisindex für die Lebenshaltung in den fünf neuen Bundesländern	7
Alle Arbeitnehmerhaushalte	8
4-Personen-Arbeitnehmerhaushalte mit höherem Einkommen	10
4-Personen-Arbeitnehmerhaushalte mit mittlerem Einkommen	12
2-Personen-Rentner-Haushalte	14

Erläuterungen

1. Seit Mai 1990 werden für die fünf neuen Bundesländer (einschließlich Berlin-Ost) monatlich Preisindizes für die Lebenshaltung berechnet und veröffentlicht.
In rund 80 repräsentativ ausgewählten Gemeinden werden Preise auf der Endverbraucherstufe für Waren und Leistungen in Verkaufsstellen und Dienstleistungseinrichtungen beobachtet.

2. Entsprechend unterschiedlicher Familiengröße und Nettohaushaltseinkommen wirken sich Preisveränderungen bei gekauften Waren bzw. in Anspruch genommenen Leistungen in Abhängigkeit von ihrer Rolle und Häufigkeit in den Haushaltsangaben unterschiedlich auf die Lebenshaltung aus. Um diese real statistisch widerzuspiegeln, werden Preisindizes für die Lebenshaltung für verschiedene Haushaltstypen ermittelt. Das erfolgt auf der Grundlage unterschiedlicher "Warenkörbe", d. h., einer differenzierten Gewichtung (Wägungsschema) der Preisveränderungen entsprechend der jeweiligen Haushaltstypen.
Auf der Grundlage der Daten der Statistik des Haushaltsbudgets sowie weiterer statistischer Angaben über Umsatz und privaten Verbrauch wurden für

- alle Arbeitnehmerhaushalte
- 4-Personen-Arbeitnehmerhaushalte mit höherem Einkommen
- 4-Personen-Arbeitnehmerhaushalt mit mittlerem Einkommen
- 2-Personen-Rentnerhaushalte

für das Jahr nach der Währungsunion (2. Halbjahr 1990, 1. Halbjahr 1991) differenzierte Wägungsschemata ("Warenkörbe") ermittelt.

Preisindizes für die Lebenshaltung	Anzahl der Personen im Haushalt	Zusammensetzung der Haushalte	Verbrauchsausgaben in DM je Monat je Haushalt
------------------------------------	---------------------------------	-------------------------------	---

Alle Arbeitnehmerhaushalte	2,9		1976 a)
4-Personen-Arbeitnehmerhaushalte mit höherem Einkommen	4	2 Erwachsene 2 Kinder	2888 b)
4-Personen-Arbeitnehmerhaushalte mit mittlerem Einkommen	4	2 Erwachsene 2 Kinder	2296 c)
2-Personen-Rentnerhaushalte	2	2 Erwachsene	1441 d)

a) Basisjahr 1989: 1632 Mark
b) Basisjahr 1989: 2312 Mark

c) Basisjahr 1989: 1795 Mark
d) Basisjahr 1989: 951 Mark

3. Der Preisindex für die Lebenshaltung in den neuen Bundesländern wird im Vergleich zum Basiszeitraum 2. Halbjahr 1990/1. Halbjahr 1991 berechnet.
Die Wägungsschemata und die Indexergebnisse werden in der Gliederung nach der Systematik der Einnahmen und Ausgaben der privaten Haushalte, Ausgabe 1983, ermittelt. Das Rechnen mit Indexzahlen wird in Fachserie 17, Reihe 7, des Statistischen Bundesamtes erläutert.

Zeichenerklärung

- 0 weniger als die Hälfte von 1 in der letzten besetzten Stelle, jedoch mehr als nichts
- nichts vorhanden (genau null)
... Angabe fällt später an
/ keine Angabe, da Zahlenwert nicht sicher genug
. Zahlenwert unbekannt oder geheimzuhalten
x Tabellenfach gesperrt, weil Aussage nicht sinnvoll
- p vorläufige Zahl
r berichtigte Zahl
D arithmetisches Mittel

Ergebnisse

Preisindex für die Lebenshaltung in den neuen Bundesländern

Der Preisindex für die Lebenshaltung aller Arbeitnehmerhaushalte stieg von Mitte Dezember 1991 bis Mitte Januar 1992 um 0,7 Prozent. Gegenüber Januar 1991 beträgt der Indexanstieg 15,9 Prozent.

Die für die einzelnen Haushaltsgruppen ermittelten Indizes wiesen folgende Veränderungen gegenüber Dezember 1991 auf (gegenüber Januar 1991):

4-Personen-Arbeitnehmerhaushalte mit höherem Einkommen	+ 0,6	(+15,0) Prozent
4-Personen-Arbeitnehmerhaushalte mit mittlerem Einkommen	+ 0,5	(+15,0) Prozent
2-Personen-Rentnerhaushalte	+ 0,8	(+16,6) Prozent

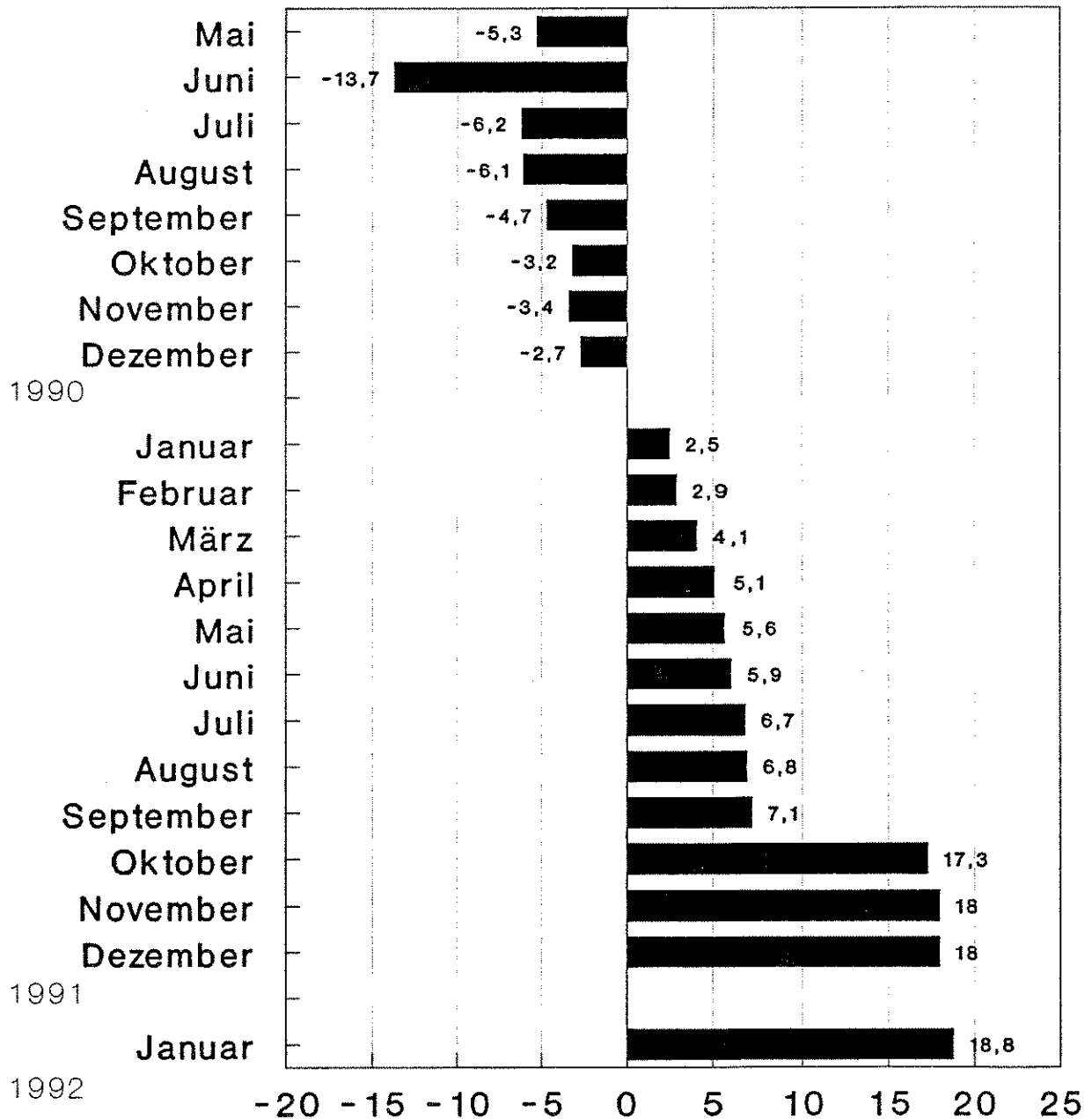
Die Veränderungen der Indizes der Hauptgruppen gegenüber Dezember 1991 bzw. Januar 1991 zeigt folgende Übersicht:

	Veränderung um Prozent	
	Januar 1992 gegenüber Dez. 1991	Jan. 1991
Nahrungsmittel, Getränke Tabakwaren	+ 0,7	+ 5,0
Bekleidung, Schuhe	- 0,5	+ 2,5
Wohnungsmieten, Energie (ohne Kraftstoffe)	+ 0,1	+ 164,0
Möbel, Haushaltsgeräte u.a. Güter für die Haushaltsführung	+ 0,4	+ 3,6
Güter für die Gesundheits- und Körperpflege	+ 0,8	+ 6,5
Güter für Verkehr und Nachrichtenübermittlung	+ 1,1	+ 8,5
Güter für Bildung, Unter- haltung, Freizeit	+ 2,3	+ 9,1
Güter für die persönliche Ausstattung sowie Güter sonstiger Art	+ 0,3	+ 3,8

Preisindex für die Lebenshaltung

Alle Arbeitnehmerhaushalte

2. Halbjahr 1990/1. Halbjahr 1991 = 100



1. PREISINDEX FÜR DIE LEBENSHALTUNG IN DEN FÜNF NEUEN
BUNDESLÄNDERN

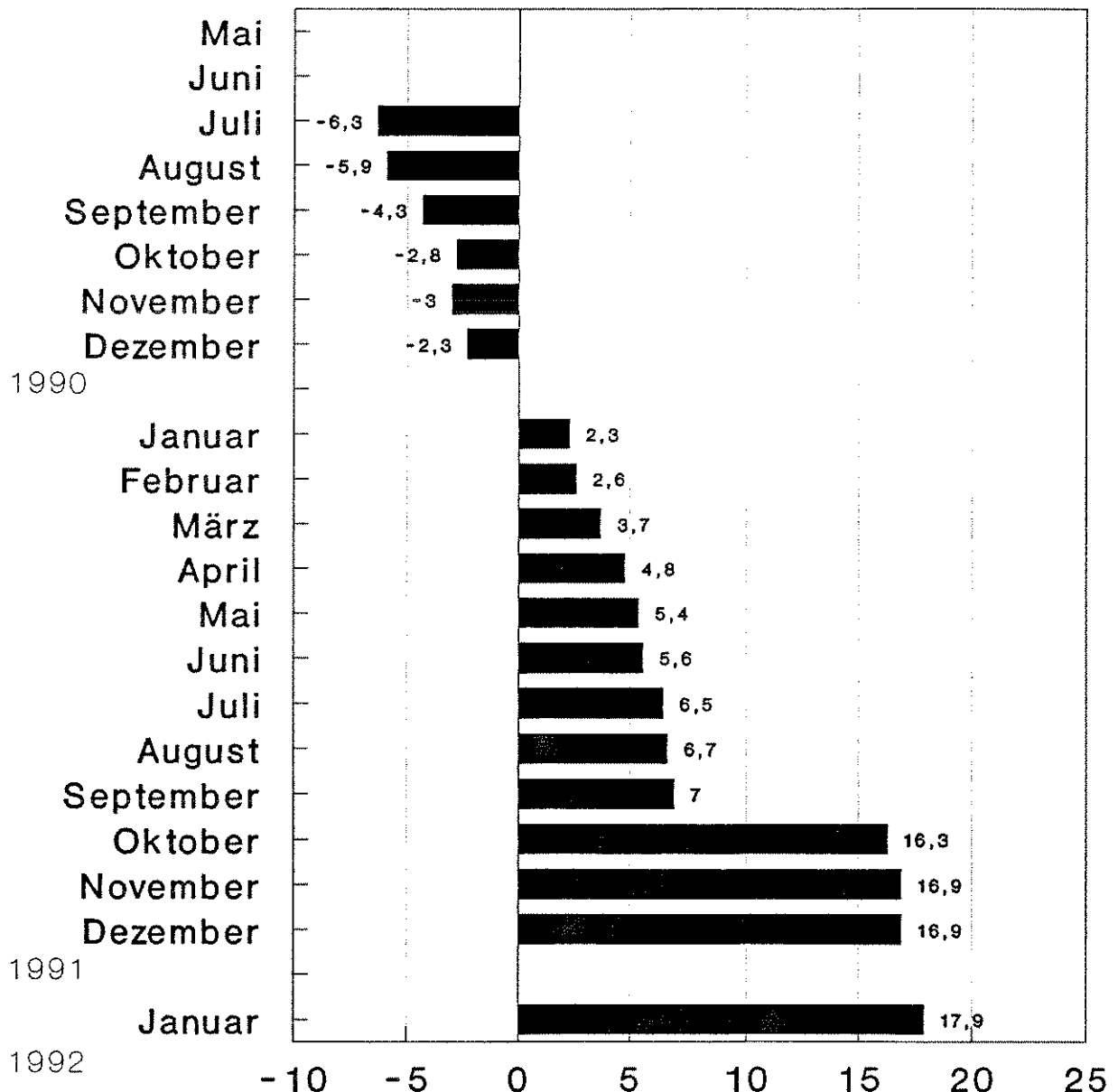
- Alle Arbeitnehmerhaushalte -

2. Halbjahr 1990 / 1. Halbjahr 1991 = 100

Jahr Monat	Gesamt- index	Nahrungsmittel, Getränke, Tabak- waren	Bekleidung, Schuhe	Wohnungsmie- ten, Energie (ohne Kraft- stoffe)	Davon		Möbel, Haushalts- geräte u.a. Güter f.d. Haushalts- führung	Güter für Ge- sundheits- u. Körperpflege	Güter für Ver- kehr und Nach- richtüber- mittlung	Güter für Bil- dung, Unterhal- tung, Freizeit	Güter f.d.pers.- Ausst., Dienstl. des Beherb.gew. Güter sonst.Art
					Wohnungs- mieten	Energie (ohne Kraftst.)					
1990 Mai	94,7	86,6	132,7	79,7	97,1	63,2	122,2	67,4	109,2	97,4	79,7
1990 Juni	86,3	84,0	75,3	79,7	97,1	63,2	109,6	65,1	109,2	86,9	78,0
1990 Juli	93,8	101,5	85,3	80,0	97,1	63,8	95,1	94,5	94,3	89,9	84,8
1990 August	93,9	97,5	89,9	80,0	97,1	63,8	97,0	96,2	96,2	91,4	84,9
1990 September	95,3	97,1	96,5	80,0	97,1	63,8	98,1	97,2	97,6	94,7	85,4
1990 Oktober	96,8	97,4	100,0	80,0	97,1	63,8	98,3	97,9	100,1	98,3	86,2
1990 November	96,6	97,3	101,8	80,0	97,1	63,8	98,8	98,1	98,1	98,7	86,4
1990 Dezember	97,3	98,8	103,7	80,3	97,1	64,4	99,7	100,2	97,3	99,5	86,4
1991 Januar	102,5	99,9	102,8	115,3	99,6	130,3	101,2	101,0	100,7	102,0	113,7
1991 Februar	102,9	100,5	103,5	117,2	103,3	130,5	101,8	101,4	99,9	103,4	114,1
1991 März	104,1	101,8	104,1	117,4	103,6	130,6	102,1	102,3	102,1	104,3	114,1
1991 April	105,1	102,6	104,7	118,1	103,6	131,9	102,4	103,2	104,3	105,5	114,4
1991 Mai	105,6	102,4	104,1	125,8	103,6	146,9	102,8	103,6	104,5	106,2	114,3
1991 Juni	105,9	103,2	103,6	125,7	103,6	146,7	102,7	104,2	104,7	105,9	115,0
1991 Juli	106,7	103,8	103,0	125,7	103,8	146,5	102,6	104,4	107,4	106,0	116,8
1991 August	106,8	103,3	103,4	126,0	103,9	147,0	102,9	104,8	107,9	106,4	116,8
1991 September	107,1	103,0	104,2	127,5	103,9	149,8	103,3	105,5	108,0	107,2	116,9
1991 Oktober	117,3	103,1	104,9	304,2	396,7	216,5	103,7	105,9	108,2	107,7	117,1
1991 November	118,0	104,3	105,4	304,3	396,8	216,6	104,2	106,4	108,3	108,6	117,2
1991 Dezember	118,0	104,2	105,9	304,2	396,8	216,5	104,4	106,7	108,1	108,8	117,6
1992 Januar	118,8	104,9	105,4	304,4	397,9	215,9	104,8	107,6	109,3	111,3	118,0

Preisindex für die Lebenshaltung 4-Personen-Arbeitnehmerhaushalte mit höherem Einkommen

2. Halbjahr 1990/1. Halbjahr 1991 = 100



2. PREISINDEX FÜR DIE LEBENSHALTUNG IN DEN FÜNF NEUEN
BUNDESLÄNDERN

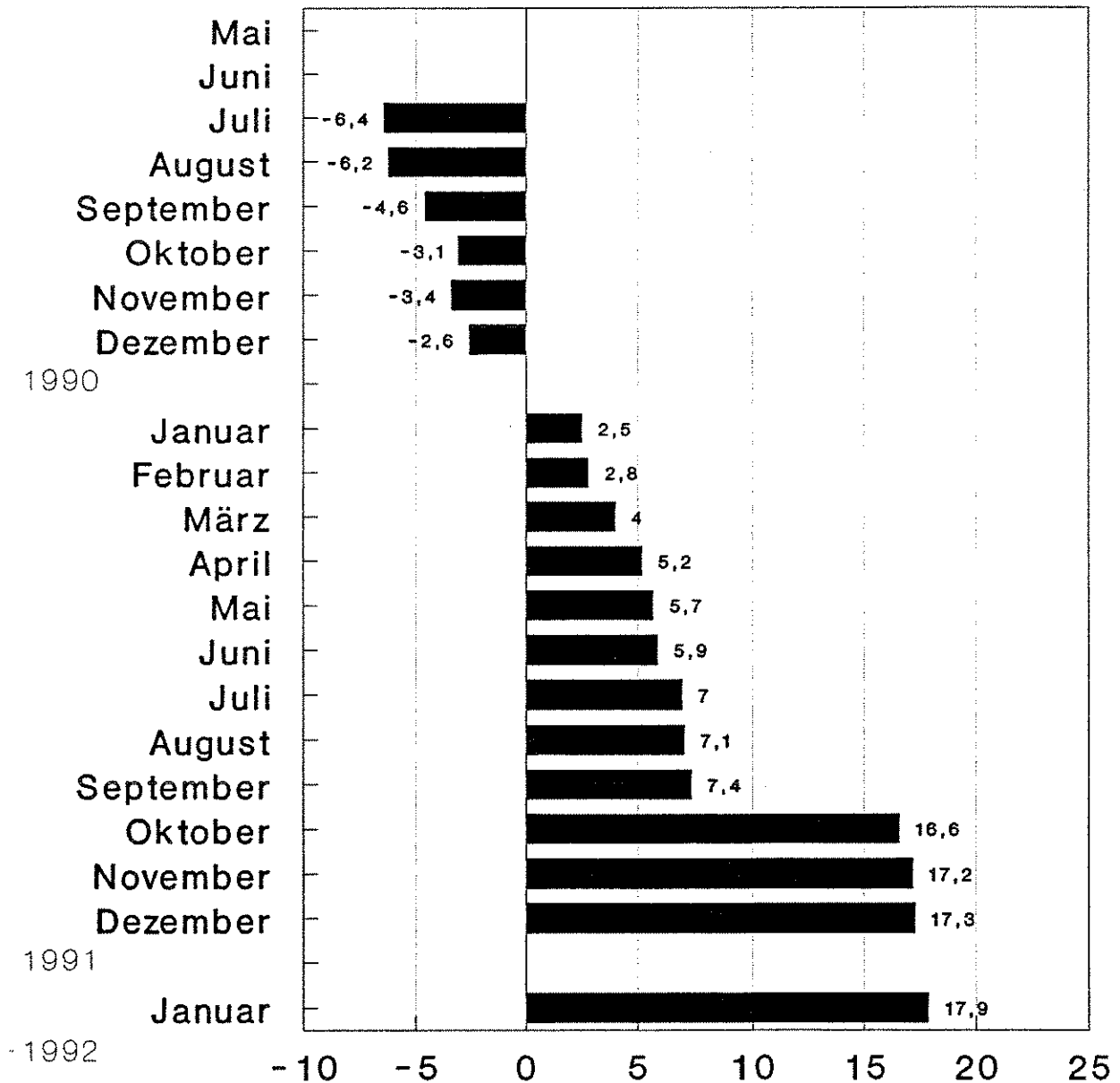
- 4-Personen-Arbeitnehmerhaushalte mit höherem Einkommen -
2. Halbjahr 1990 / 1. Halbjahr 1991 = 100

Jahr Monat	Gesamt- index	Nahrungsmittel, Getränke, Tabak- waren	Bekleidung, Schuhe	Wohnungsmie- ten, Energie (ohne Kraft- stoffe)	Davon		Möbel, Haushalts- geräte u.a. Güter f.d. Haushalts- führung	Güter für Ge- sundheits- u. Körperpflege	Güter für Ver- kehr und Nach- richtenüber- mittlung	Güter für Bil- dung, Unterhal- tung, Freizeit	Güter f.d.pers. Ausst., dienstl. des Beherb.gew. Güter sonst.Art
					Wohnungs- mieten	Energie (ohne Kraftst.)					
1990 Mai	-	-	-	-	-	-	-	-	-	-	-
1990 Juni	-	-	-	-	-	-	-	-	-	-	-
1990 Juli	93,7	100,6	84,7	82,1	98,4	63,6	95,8	94,0	95,4	90,5	82,3
1990 August	94,1	96,9	89,6	82,1	98,4	63,6	96,9	95,8	96,9	92,4	82,4
1990 September	95,7	97,1	96,1	82,1	98,4	63,6	98,0	97,1	98,2	95,3	83,0
1990 Oktober	97,2	97,5	99,6	82,1	98,4	63,6	98,1	97,9	100,5	97,8	83,9
1990 November	97,0	97,4	101,6	82,1	98,4	63,6	98,7	98,0	98,9	98,1	84,1
1990 Dezember	97,7	98,9	103,7	82,4	98,4	64,2	99,7	100,3	98,3	98,8	84,1
1991 Januar	102,3	100,1	103,1	113,7	100,1	129,2	101,2	101,2	100,4	101,2	116,1
1991 Februar	102,6	100,7	103,8	114,7	101,7	129,4	101,8	101,7	99,6	102,6	116,5
1991 März	103,7	102,0	104,4	114,8	101,9	129,5	102,1	102,5	101,3	103,8	116,5
1991 April	104,8	102,8	104,9	115,3	101,9	130,6	102,3	103,4	103,2	105,9	116,8
1991 Mai	105,4	102,6	104,4	124,3	101,9	149,6	102,8	103,6	103,4	106,7	116,8
1991 Juni	105,6	103,4	104,0	124,2	101,8	149,4	102,6	104,2	103,7	106,7	117,4
1991 Juli	106,5	103,9	103,4	124,1	102,0	149,3	102,4	104,5	106,0	106,9	119,3
1991 August	106,7	103,6	103,8	124,4	102,0	149,8	102,8	104,9	106,4	107,3	119,4
1991 September	107,0	103,4	104,7	125,5	102,0	152,2	103,1	105,5	106,5	108,2	119,4
1991 Oktober	116,3	103,6	105,4	319,3	405,0	222,1	103,5	106,0	106,8	108,7	119,7
1991 November	116,9	104,8	105,9	319,4	405,0	222,2	104,1	106,4	106,9	109,4	119,7
1991 Dezember	116,9	104,7	106,4	319,4	405,0	222,1	104,2	106,7	106,8	109,7	120,2
1992 Januar	117,9	105,3	105,9	319,6	406,0	221,4	104,4	107,5	107,4	112,2	120,6

Preisindex für die Lebenshaltung

4-Personen-Arbeitnehmerhaushalte mit mittlerem Einkommen

2. Halbjahr 1990/1. Halbjahr 1991 = 100

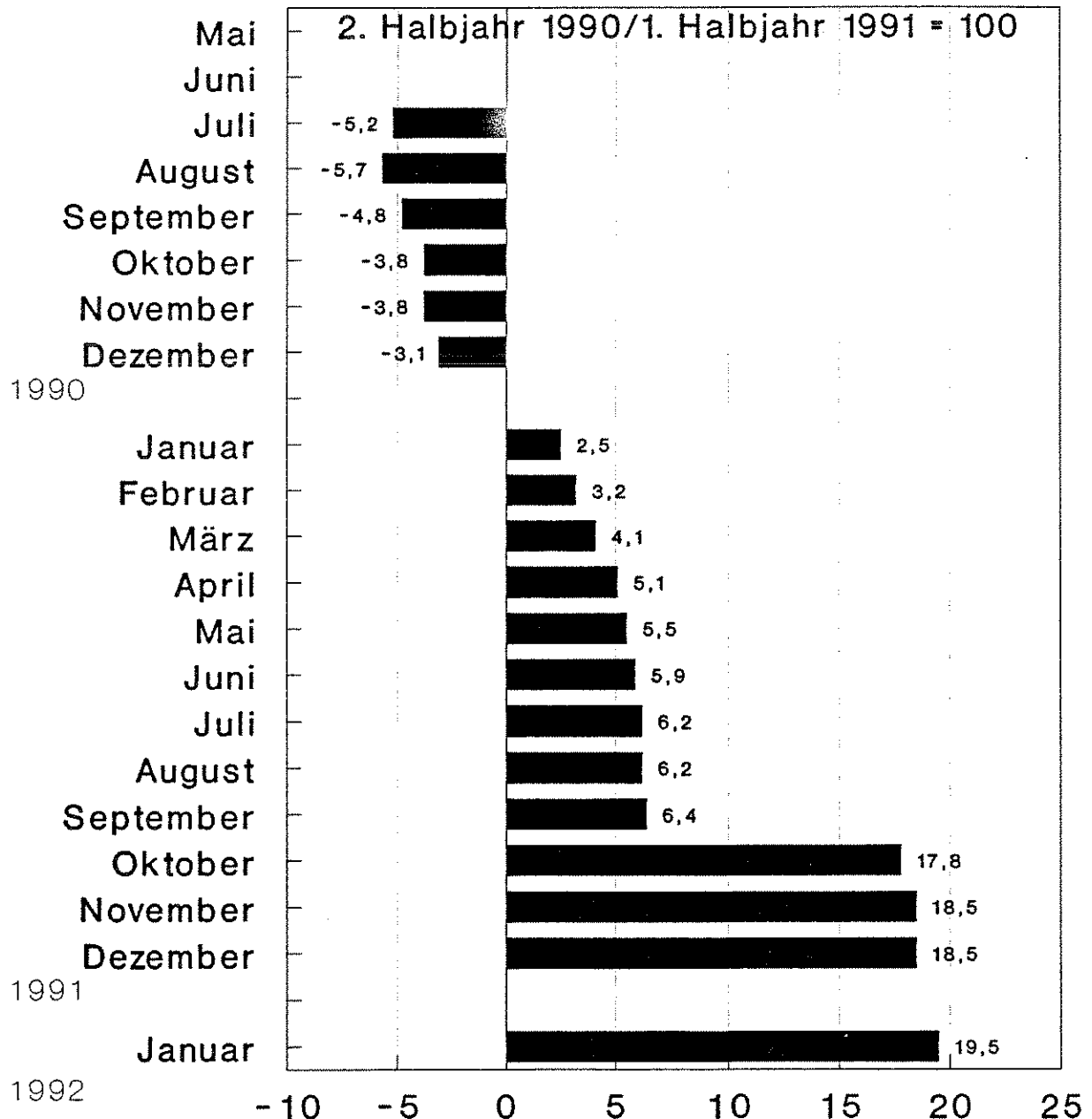


3. PREISINDEX FÜR DIE LEBENSHALTUNG IN DEN FÜNF NEUEN
BUNDESLÄNDERN

- 4-Personen-Arbeitnehmerhaushalte mit mittlerem Einkommen -
2. Halbjahr 1990 / 1. Halbjahr 1991 = 100

Jahr Monat	Gesamt- index	Nahrungsmittel, Getränke, Tabak- waren	Bekleidung, Schuhe	Wohnungsmie- ten, Energie (ohne Kraft- stoffe)	Wohnungs- mieten	Davon Energie (ohne Kraftst.)	Möbel, Haushalts- geräte u.a. Güter f.d. Haushalts- führung	Güter für Ge- sundheits- u. Körperpflege	Güter für Ver- kehr und Nach- richtenüber- mittlung	Güter für Bil- dung, Unterhal- tung, Freizeit	Güter f.d.pers. Ausst., Dienstl. des Beherb.gew. Güter sonst.Art
1990 Mai	-	-	-	-	-	-	-	-	-	-	-
1990 Juni	-	-	-	-	-	-	-	-	-	-	-
1990 Juli	93,6	101,1	84,9	79,9	97,1	64,2	95,8	94,3	94,9	88,8	81,9
1990 August	93,8	97,2	89,5	79,9	97,1	64,2	97,0	95,9	96,8	91,0	81,9
1990 September	95,4	97,3	96,0	79,9	97,1	64,2	98,0	97,2	98,4	94,2	82,4
1990 Oktober	96,9	97,6	99,4	79,9	97,1	64,2	98,2	98,1	100,9	97,4	83,3
1990 November	96,6	97,5	101,5	79,9	97,1	64,2	98,9	98,1	98,7	97,6	83,5
1990 Dezember	97,4	98,9	103,7	80,3	97,1	64,9	99,8	100,4	98,0	98,4	83,5
1991 Januar	102,5	100,1	103,2	115,5	99,5	130,2	101,2	101,2	100,6	101,0	116,7
1991 Februar	102,8	100,6	103,9	117,5	103,3	130,5	101,7	101,5	99,5	102,8	117,1
1991 März	104,0	101,8	104,5	117,7	103,6	130,6	102,0	102,3	101,4	104,3	117,1
1991 April	105,2	102,5	105,0	118,4	103,6	132,0	102,3	103,3	103,3	107,3	117,3
1991 Mai	105,7	102,3	104,4	125,6	103,7	145,7	102,7	103,5	103,5	108,5	117,3
1991 Juni	105,9	103,1	103,9	125,5	103,7	145,5	102,6	104,1	103,8	108,5	117,8
1991 Juli	107,0	103,6	103,4	125,5	103,9	145,2	102,6	104,4	106,8	109,0	119,9
1991 August	107,1	103,2	103,8	125,8	104,0	145,9	102,9	104,7	107,3	109,5	120,0
1991 September	107,4	102,9	104,7	127,4	104,0	149,0	103,2	105,4	107,4	110,7	120,0
1991 Oktober	116,6	103,1	105,3	301,0	396,4	213,6	103,7	105,8	107,6	111,2	120,2
1991 November	117,2	104,2	105,9	301,1	396,5	213,7	104,4	106,2	107,7	112,0	120,3
1991 Dezember	117,3	104,2	106,3	301,0	396,5	213,6	104,5	106,5	107,5	112,3	120,7
1992 Januar	117,9	104,8	105,9	301,3	397,6	213,1	104,8	107,3	108,1	114,6	121,1

Preisindex für die Lebenshaltung 2-Personen-Rentner-Haushalte



4. PREISINDEX FÜR DIE LEBENSHALTUNG IN DEN FÜNF NEUEN
BUNDESLÄNDERN

- 2-Personen-Rentner-Haushalte-

2. Halbjahr 1990 / 1. Halbjahr 1991 = 100

Jahr Monat	Gesamtindex	Nahrungsmittel, Getränke, Tabakwaren	Bekleidung, Schuhe	Wohnungsmieten, Energie (ohne Kraftstoffe)		Davon Wohnungsmieten	Energie (ohne Kraftst.)	Möbel, Haushaltsgeräte u.a. f.d. Haushaltsführung	Güter für Gesundheits- u. Körperpflege	Güter für Verkehr und Nachrichtenübermittlung	Güter für Bildung, Unterhaltung, Freizeit	Güter f.d. pers. Ausst., Dienstl. des Beherb.gew. Güter sonst.Art
1990 Mai	-	-	-	-	-	-	-	-	-	-	-	-
1990 Juni	-	-	-	-	-	-	-	-	-	-	-	-
1990 Juli	94,8	102,9	86,3	78,2	96,4	64,2	94,2	94,5	93,7	91,7	89,6	
1990 August	94,3	98,3	91,0	78,2	96,4	64,2	96,7	96,2	95,1	91,7	90,0	
1990 September	95,2	97,2	97,2	78,2	96,4	64,2	97,8	96,8	96,2	96,5	90,5	
1990 Oktober	96,2	97,5	100,5	78,2	96,4	64,2	97,9	97,4	98,3	98,6	91,2	
1990 November	96,2	97,2	101,9	78,2	96,4	64,2	99,0	97,9	96,8	99,4	91,2	
1990 Dezember	96,9	98,6	103,3	78,6	96,4	65,0	99,8	99,6	96,3	100,1	91,1	
1991 Januar	102,5	99,8	102,1	117,5	100,0	131,0	101,1	101,1	100,7	102,0	108,8	
1991 Februar	103,2	100,3	102,7	119,5	104,0	131,3	102,1	101,6	100,8	104,2	109,2	
1991 März	104,1	101,4	103,6	119,7	104,4	131,4	102,3	102,6	103,1	104,5	109,3	
1991 April	105,1	102,2	104,2	120,6	104,4	133,1	102,8	103,4	106,0	103,7	109,3	
1991 Mai	105,5	101,8	103,9	126,7	104,5	143,8	103,1	104,0	106,2	104,2	109,3	
1991 Juni	105,9	102,8	103,3	126,6	104,5	143,6	103,2	104,8	106,5	103,4	110,3	
1991 Juli	106,2	103,4	102,6	126,6	104,8	143,9	103,1	105,0	107,1	103,0	111,5	
1991 August	106,2	102,5	103,1	127,0	104,8	144,0	103,4	105,4	107,7	103,4	111,6	
1991 September	106,4	102,0	103,8	129,0	104,8	147,6	103,8	106,1	107,8	104,1	111,6	
1991 Oktober	117,8	102,0	104,5	286,5	387,9	208,5	104,7	106,7	108,1	104,8	111,8	
1991 November	118,5	103,3	105,0	286,6	388,0	208,6	104,9	107,2	108,2	106,4	111,9	
1991 Dezember	118,5	103,1	105,3	286,5	388,0	208,5	105,1	107,7	108,1	106,5	112,5	
1992 Januar	119,5	103,8	104,9	286,7	389,2	208,1	105,7	108,8	110,4	109,0	112,9	

