

Landesamt  
für Datenverarbeitung  
und Statistik  
Brandenburg



# Statistische Berichte

M12-m8/91

## Preisindex für die Lebenshaltung in den fünf neuen Bundeländern

Mittelfristige Übersichten  
Mai 1990 – August 1991

Herausgeber:

Landesamt  
für Datenverarbeitung und Statistik  
Brandenburg

Erschienen im Oktober 1991

Preis: 3,50 DM

Herausgeber:

Landesamt  
für Datenverarbeitung und Statistik  
Brandenburg

Dezernat 221

Außenstelle Cottbus

Telefon: 3 02 75

Gerichtsstr.1/2

O-7500 Cottbus

Nachdruck, auch im Auszug, nur mit Quellenangabe gestattet.

Vorbemerkung

1. Seit Mai 1990 werden für die fünf neuen Bundesländer (einschließlich Berlin-Ost) monatlich Preisindizes für die Lebenshaltung berechnet und veröffentlicht.  
In rund 80 repräsentativ ausgewählten Gemeinden werden Preise auf der Endverbraucherstufe für Waren und Leistungen in Verkaufsstellen und Dienstleistungseinrichtungen beobachtet.
2. Entsprechend unterschiedlicher Familiengröße und Nettohaushaltseinkommen wirken sich Preisveränderungen bei gekauften Waren bzw. in Anspruch genommenen Leistungen in Abhängigkeit von ihrer Rolle und Häufigkeit in den Haushaltsangaben unterschiedlich auf die Lebenshaltung aus. Um diese real statistisch widerzuspiegeln, werden Preisindizes für die Lebenshaltung für verschiedene Haushaltstypen ermittelt. Das erfolgt auf der Grundlage unterschiedlicher "Warenkörbe", d. h. einer differenzierten Gewichtung (Wägungsschema) der Preisveränderungen entsprechend der jeweiligen Haushaltstypen.  
Für das Jahr 1989 wurden auf der Grundlage der Daten der Statistik des Haushaltsbudgets sowie weiterer statistischer Angaben über Umsatz und privaten Verbrauch für

- alle Arbeitnehmerhaushalte
- 4-Personen-Arbeitnehmerhaushalte mit höherem Einkommen
- 4-Personen-Arbeitnehmerhaushalte mit mittlerem Einkommen
- 2-Personen-Rentnerhaushalte

differenzierte Wägungsschemata ("Warenkörbe") ermittelt.

Dabei sind folgende Abgrenzungen vorgenommen worden:

a) Alle Arbeitnehmerhaushalte

Dem Wägungsschema für die Ermittlung des Preisindex für die Lebenshaltung aller Arbeitnehmerhaushalte liegt der Durchschnitt für Haushalte von Arbeitern und Angestellten zugrunde, der als repräsentativ für alle Haushalte angenommen werden kann.

Die durchschnittliche Haushaltsgröße betrug 2,9 Personen.  
Die monatlichen Verbrauchsausgaben betragen im Basisjahr 1989 rund 1 632 Mark.

b) 4-Personen-Arbeitnehmerhaushalte mit höherem Einkommen

Dem Wägungsschema für die Ermittlung des Preisindex für die Lebenshaltung eines 4-Personen-Haushaltes mit höherem Einkommen liegen Haushalte von Ehepaaren mit 2 Kindern zugrunde.

Die monatlichen Verbraucherausgaben betragen im Basisjahr 1989 rund 2 312 Mark.

c) 4-Personen-Arbeitnehmerhaushalte mit mittlerem Einkommen

Dem Wägungsschema für die Ermittlung des Preisindex für die Lebenshaltung eines 4-Personen-Haushaltes mit mittlerem Einkommen liegen Haushalte von Ehepaaren mit 2 Kindern zugrunde.

Die monatlichen Verbrauchsausgaben betragen im Basisjahr 1989 rund 1 795 Mark.

d) 2-Personen-Rentnerhaushalte

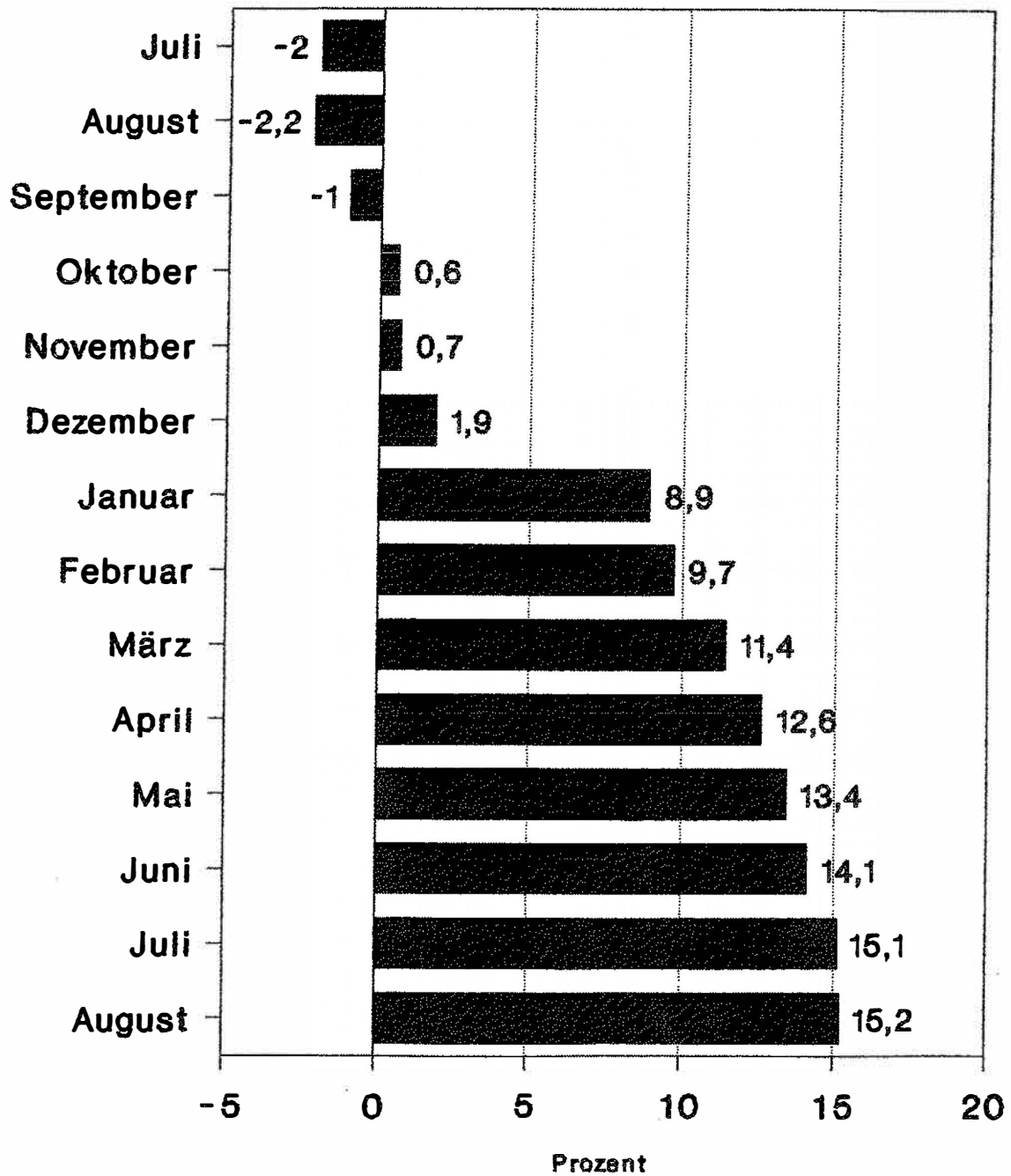
Dem Wägungsschema für die Ermittlung des Preisindex für die Lebenshaltung eines 2-Personen-Haushaltes liegen Haushalte von Rentnerehepaaren, die kein Arbeitseinkommen beziehen, zugrunde.

Die monatlichen Verbrauchsausgaben betragen im Basisjahr 1989 rund 951 Mark.

3. Der Preisindex für die Lebenshaltung in den neuen Bundesländern wird im Unterschied zu den alten Bundesländern im Vergleich zum Basisjahr 1989 berechnet (alte Bundesländer: 1985=100). Die Ergebnisse werden in der Gliederung nach der Systematik der Einnahmen und Ausgaben der privaten Haushalte, Ausgabe 1983, ermittelt. Das Rechnen mit Indexzahlen wird in Fachserie 17, Reihe 7 erläutert.

# Preisindex für die Lebenshaltung

## Alle Arbeitnehmerhaushalte



Veränderung in % gegenüber 1989

PREISINDEX FÜR DIE LEBENSHALTUNG IN DEN FÜNF NEUEN  
BUNDESLÄNDERN

- Alle Arbeitnehmerhaushalte -  
1989 = 100

Jahr Monat	Gesamt- index	Nahrungsmittel, Getränke, Tabak- waren	Bekleidung, Schuhe	Wohnungsmie- ten, Energie (ohne Kraft- stoffe)	Wohnungs- mieten	Davon	Energie (ohne Kraftst.)	Möbel, Haushalts- geräte u.a. Güter f.d. Haushalts- führung	Güter für Ge- sundheits- u. Körperpflege	Güter für Ver- kehr und Nach- richtenüber- mittlung	Güter für Bil- dung, Unterhal- tung, Freizeit	Güter f.d. persönl., Ausstatt., Dienstl., d. Beherbergungsgew., Güter sonstiger Art
1990 Mai	96,9	101,9	88,7	100,0	100,0		100,0	97,9	92,4	100,2	105,6	95,0
1990 Juni	90,2	99,9	50,3	100,0	100,0		100,0	87,8	89,3	100,2	94,3	93,0
1990 Juli	98,0	119,5	57,0	100,4	100,0		100,9	76,2	129,6	86,5	97,5	101,1
1990 August	97,8	115,1	60,0	100,4	100,0		100,9	78,3	132,3	90,0	100,9	101,0
1990 September	99,0	114,8	64,1	100,4	100,0		100,9	79,6	133,1	91,4	105,8	101,5
1990 Oktober	100,6	115,1	66,9	100,4	100,0		100,9	79,8	134,2	94,5	111,7	102,3
1990 November	100,7	115,8	68,2	100,4	100,0		100,9	80,3	134,8	90,9	113,0	102,4
1990 Dezember	101,9	117,8	69,8	100,9	100,0		102,1	81,2	136,7	89,9	114,0	102,3
1991 Januar	108,9	119,3	69,9	156,6	101,4		230,1	82,4	137,7	97,7	117,7	131,4
1991 Februar	109,7	120,2	70,4	159,5	102,5		230,6	82,9	138,3	97,8	120,4	131,9
1991 März	111,4	122,5	70,8	159,6	102,6		230,7	83,1	139,6	102,2	121,9	131,9
1991 April	112,6	123,2	71,2	160,3	102,6		232,3	83,4	141,3	106,0	124,1	132,1
1991 Mai	113,4	123,5	71,0	170,6	102,7		255,6	83,7	142,1	106,3	125,1	132,1
1991 Juni	114,1	125,0	71,0	170,5	102,7		255,3	83,7	143,5	106,4	125,1	133,0
1991 Juli	115,1	126,2	70,8	170,5	102,7		255,1	83,7	143,7	110,0	125,7	134,8
1991 August	115,2	125,6	71,1	170,8	102,8		255,8	83,9	144,4	111,1	126,4	134,9

PREISINDEX FÜR DIE LEBENSHALTUNG IN DEN FÜNF NEUEN  
BUNDESLÄNDERN

- Alle Arbeitnehmerhaushalte -

Relative Veränderungen gegenüber dem Vormonat in Prozent

Jahr Monat	Gesamt- index	Nahrungsmittel, Getränke, Tabak- waren	Bekleidung, Schuhe	Wohnungsmie- ten, Energie (ohne Kraft- stoffe)	Wohnungs- mieten	Davon Energie (ohne Kraftst.)	Möbel, Haushalts- geräte u. a. Güter f. d. Haushalts- führung	Güter für Be- kehr und Nach- richtenerüber- mittlung	Güter für Ver- dichtung, Unterhal- tung, Freizeit- tätigkeit	Güter für Bil- dung, Unterhal- tung, Freizeit- tätigkeit	Güter f. d. persönl. Ausstatt., Dienstl., d. Beherbergungsgew., Güter sonstiger Art
1990 Mai	-1,1	1,7	-11,3	0,0	0,0	0,0	-2,1	0,2	5,6	5,6	-5,0
1990 Juni	-8,8	-2,9	-43,3	0,0	0,0	0,0	-10,3	0,0	-10,7	-10,7	-2,1
1990 Juli	8,6	20,8	13,3	0,4	0,0	0,9	-13,2	-13,7	3,4	3,4	8,7
1990 August	-0,2	-3,7	5,3	0,0	0,0	0,0	2,8	4,0	3,5	3,5	-0,1
1990 September	1,2	-0,3	6,8	0,0	0,0	0,0	1,7	1,6	4,9	4,9	0,5
1990 Oktober	1,6	0,3	4,4	0,0	0,0	0,0	0,3	3,4	5,6	5,6	0,8
1990 November	0,1	0,6	1,9	0,0	0,0	0,0	0,6	-3,8	1,2	1,2	0,1
1990 Dezember	1,2	1,7	2,3	0,5	0,0	1,2	1,1	-1,1	0,9	0,9	-0,1
1991 Januar	6,9	1,3	0,1	57,2	1,4	125,4	1,5	9,7	3,2	3,2	28,4
1991 Februar	0,7	0,8	0,7	0,6	1,1	0,2	0,6	0,1	2,3	2,3	0,4
1991 März	1,5	1,9	0,6	0,1	0,1	0,0	0,2	4,5	1,2	1,2	0,0
1991 April	1,1	0,6	0,6	0,4	0,0	0,7	0,4	3,7	1,8	1,8	0,2
1991 Mai	0,7	0,2	-0,3	6,4	0,1	10,0	0,4	0,3	0,8	0,8	0,0
1991 Juni	0,6	1,2	0,0	-0,1	0,0	-0,1	0,0	0,1	0,0	0,0	0,7
1991 Juli	0,9	1,0	-0,3	0,0	0,0	-0,1	0,0	3,4	0,5	0,5	1,4
1991 August	0,1	-0,5	0,4	0,2	0,1	0,3	0,2	1,0	0,6	0,6	0,1

PREISINDEX FÜR DIE LEBENSHALTUNG IN DEN FÜNF NEUEN  
BUNDESLÄNDERN

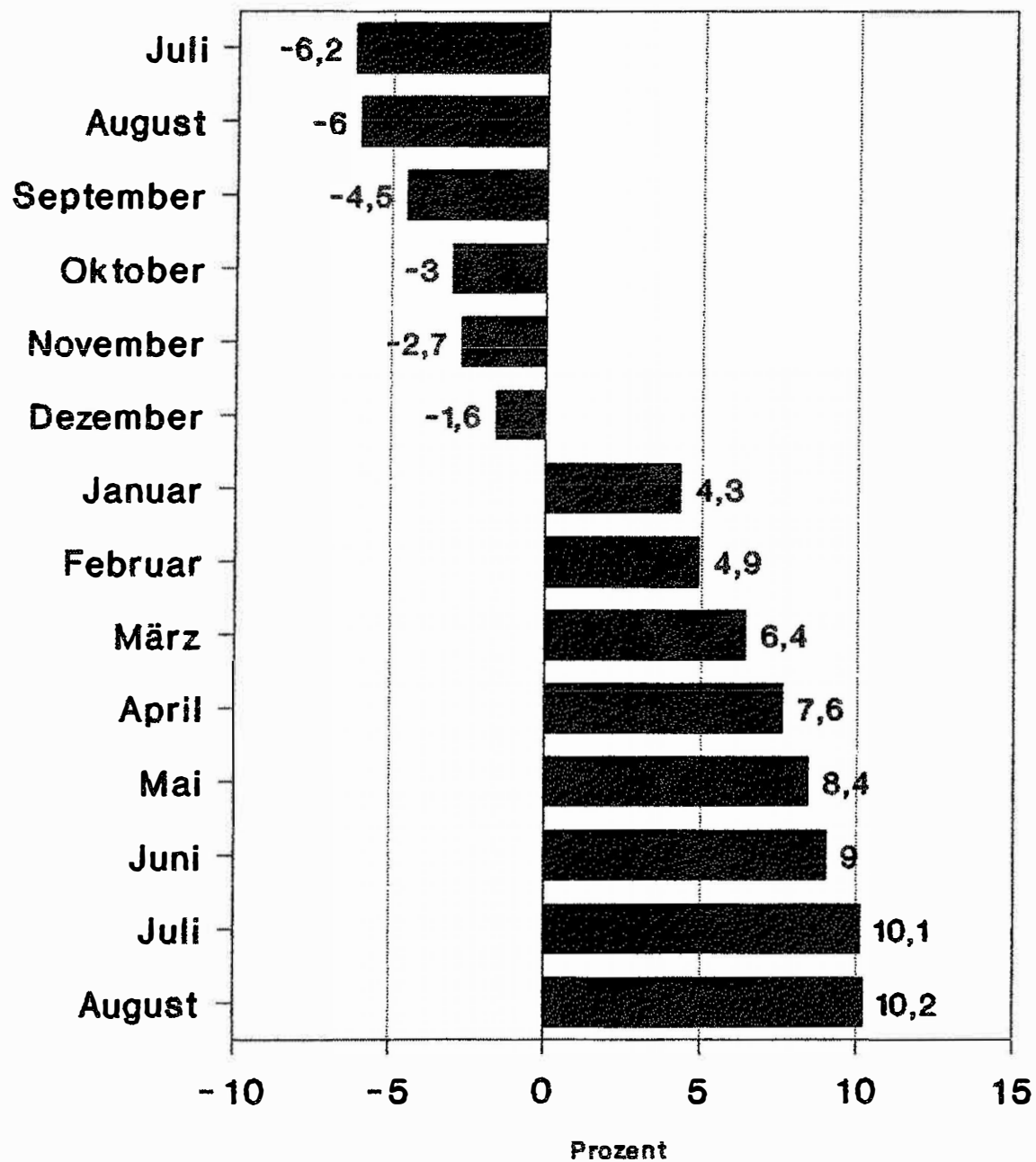
- Alle Arbeitnehmerhaushalte -  
Relative Veränderungen gegenüber dem Vorjahresmonat in Prozent

Jahr Monat	Gesamt- index	Nahrungsmittel, Getränke, Tabak- waren	Bekleidung, Schuhe	Wohnungsmie- ten, Energie (ohne Kraft- stoffe)	Davon Wohnungs- mieten	Energie (ohne Kraftst.)	Möbel, Haushalts- geräte u.a. Güter f.d. Haushalts- führung	Güter für Ges- undheit- u. Körperpflege	Güter für Ver- kehr und Nach- richtung	Güter für Bil- dung, Unterhal- tung, Freizeit	Güter f.d. persönl. Ausstatt., Dienstl. d. Beherbergungsgew.	Ster sonstiger Art
1990 Mai	-1,1	1,9	-11,3	0,0	0,0	0,0	-2,1	-7,6	0,2	5,6	-5,0	
1990 Juni	-9,8	-1,1	-49,7	0,0	0,0	0,0	-12,2	-10,7	0,2	-5,7	-7,0	
1990 Juli	-2,0	19,5	-43,0	0,4	0,0	0,9	-23,8	29,6	-13,5	-2,5	1,1	
1990 August	-2,2	15,1	-40,0	0,4	0,0	0,9	-21,7	32,3	-10,0	0,9	1,0	
1990 September	-1,0	14,8	-35,9	0,4	0,0	0,9	-20,4	33,1	-8,6	5,8	1,5	
1990 Oktober	0,6	15,1	-33,1	0,4	0,0	0,9	-20,2	34,2	-5,5	11,7	2,3	
1990 November	0,7	15,8	-31,8	0,4	0,0	0,9	-19,7	34,8	-9,1	13,0	2,4	
1990 Dezember	1,9	17,8	-30,2	0,9	0,0	2,1	-18,8	36,7	-10,1	14,0	2,3	
1991 Januar	8,9	19,3	-30,1	58,6	1,4	130,1	-17,6	37,7	-2,3	17,7	31,4	
1991 Februar	9,7	20,2	-29,6	59,5	2,5	130,6	-17,1	38,3	-2,2	20,4	31,9	
1991 März	11,4	22,5	-29,2	59,6	2,6	130,7	-16,9	39,6	2,2	21,9	31,9	
1991 April	12,6	23,2	-28,8	60,3	2,6	132,3	-16,6	41,3	6,0	24,1	32,1	
1991 Mai	14,7	21,2	-20,0	70,6	2,7	155,6	-14,5	53,8	6,1	18,5	39,1	
1991 Juni	26,5	26,4	41,2	70,5	2,7	155,3	-4,7	60,7	6,2	32,7	43,4	
1991 Juli	17,4	5,6	24,2	69,8	2,7	152,8	9,8	10,9	27,2	28,9	33,3	
1991 August	17,8	9,1	18,5	70,1	2,8	153,5	7,2	9,1	23,4	25,3	33,6	



# Preisindex für die Lebenshaltung

## 4-Personen-Arbeitnehmerhaushalte mit höherem Einkommen



Veränderung in % gegenüber 1989

PREISINDEX FÜR DIE LEBENSHALTUNG IN DEN FÜNF NEUEN  
BUNDESLÄNDERN

- 4-Personen-Arbeitnehmerhaushalte mit höherem Einkommen -  
1987 = 100

Jahr Monat	Gesamt- index	Nahrungsmittel, Getränke, Tabak- waren	Bekleidung, Schuhe	Wohnungsmie- ten, Energie (ohne Kraft- stoffe)	Davon Wohnungs- mieten	Energie (ohne Kraftst.)	Möbel, Haushalts- geräte u.a. Güter f.d. Haushalts- führung	Güter für Ge- sundheits- u. Körperpflege	Güter für Ver- kehr und Nach- richtüber- mittlung	Güter für Bil- dung, Unterhal- tung, Freizeit	Güter f.d. persönl. Ausstatt., Dienstl. d. Berberbergungsgew. Güter sonstiger Art
1990 Mai	99,3	102,3	93,4	100,0	100,0	100,0	98,1	91,2	100,2	102,2	94,6
1990 Juni	90,2	99,6	51,3	100,0	100,0	100,0	88,6	87,6	100,3	88,4	92,4
1990 Juli	93,8	123,4	58,4	100,3	100,0	100,8	77,0	116,1	71,5	93,5	100,5
1990 August	94,0	119,2	61,7	100,3	100,0	100,8	78,8	118,7	73,9	97,8	100,4
1990 September	95,5	119,6	65,9	100,3	100,0	100,8	80,2	119,9	78,1	102,3	100,8
1990 Oktober	97,0	120,0	68,9	100,3	100,0	100,8	80,4	121,0	77,5	107,0	101,5
1990 November	97,3	120,7	70,5	100,3	100,0	100,8	81,1	121,6	78,1	108,6	101,7
1990 Dezember	98,4	122,8	72,3	100,7	100,0	101,8	82,0	123,7	74,3	109,6	101,6
1991 Januar	104,3	124,5	72,6	156,4	101,1	227,6	83,1	124,8	78,0	113,1	130,3
1991 Februar	104,9	125,4	73,2	181,0	102,0	228,0	83,6	125,4	77,5	115,3	130,7
1991 März	106,4	127,9	73,6	181,1	102,0	228,1	83,8	126,6	79,8	117,3	130,8
1991 April	107,6	128,6	74,0	181,6	102,0	229,5	84,0	128,0	81,9	121,1	131,0
1991 Mai	108,4	128,9	73,8	183,9	102,1	240,9	84,2	128,6	82,1	122,4	130,9
1991 Juni	109,0	130,4	73,8	183,8	102,1	240,7	84,1	129,8	82,2	122,7	131,9
1991 Juli	110,1	131,6	73,6	183,8	102,1	260,5	84,1	130,1	84,9	123,7	133,7
1991 August	110,2	131,2	73,9	184,0	102,1	261,0	84,4	130,7	85,5	124,4	133,8

PREISINDEX FÜR DIE LEBENSHALTUNG IN DEN FÜNF NEUEN  
BUNDESLÄNDERN

- 4-Personen-Arbeitnehmerhaushalte mit höherem Einkommen -  
Relative Veränderungen gegenüber dem Vormonat in Prozent

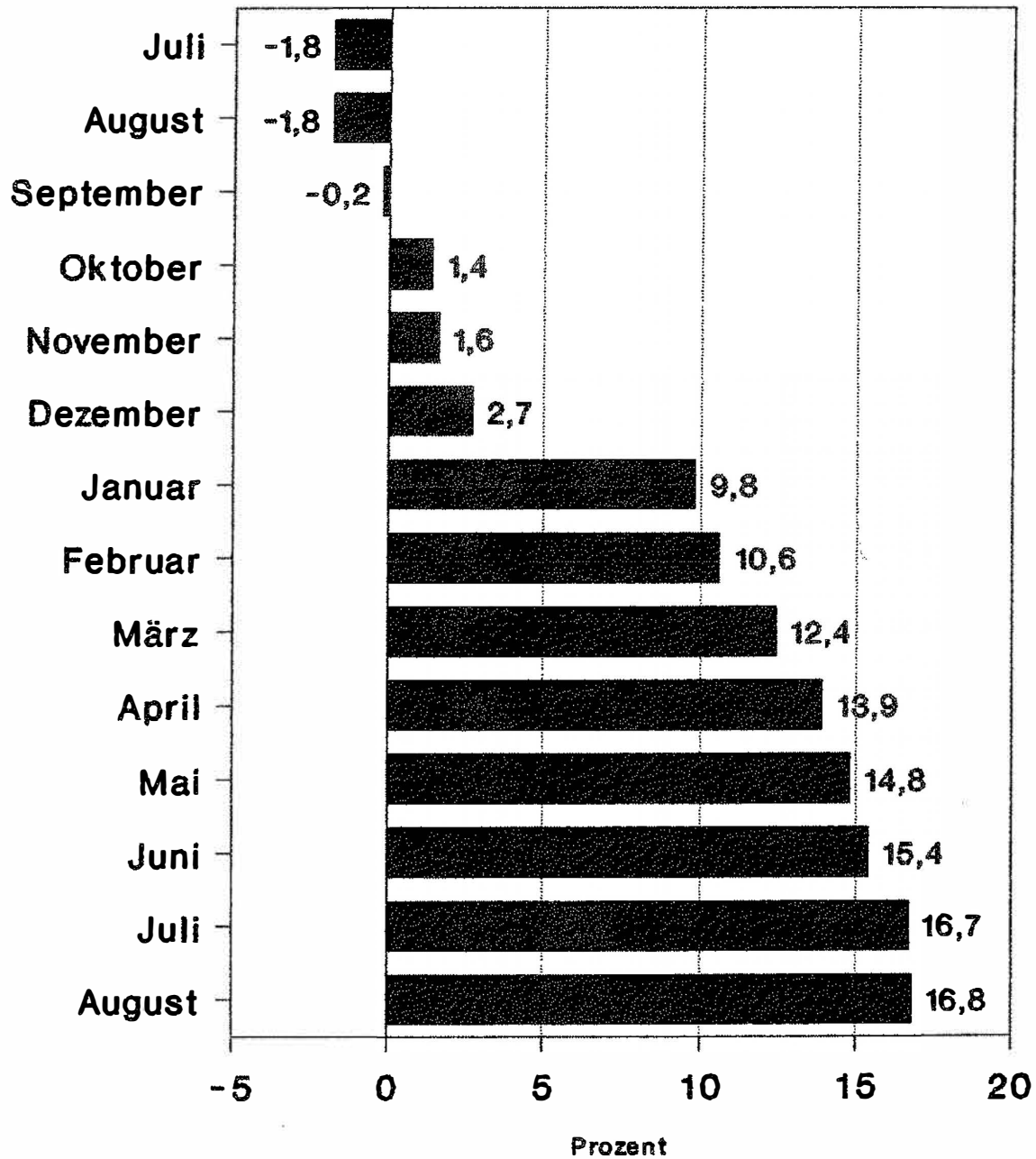
Jahr Monat	Gesamt- index	Nahrungsmittel, Getränke, Tabak- waren	Bekleidung, Schuhe	Wohnungsmite- len, Energie (ohne Kraft- stoffe)	Wohnungs- mieten	Davon Energie (ohne Kraftst.)	Möbel, Haushalts- geräte u.a. Güter f.d. Haushalts- führung	Güter für Ge- sundheits- u. Körperpflege	Güter für Ver- kehr und Nach- richtenüber- mittlung	Güter für Bil- dung, Unterhal- tung, Freizeit	Büter f.d. Personl., Ausstatt., Dienstl., d. Beherbergungsgew., Güter sonstiger Art
1990 Mai	-0,7	2,3	-6,6	0,0	0,0	0,0	-1,9	-8,8	0,2	2,2	-5,4
1990 Juni	-9,2	-2,6	-45,1	0,0	0,0	0,0	-9,7	-3,9	0,1	-13,5	-2,3
1990 Juli	4,0	23,9	13,8	0,3	0,0	0,8	-13,1	32,5	-28,7	5,8	8,8
1990 August	0,2	-3,4	5,7	0,0	0,0	0,0	2,3	2,2	3,4	4,6	-0,1
1990 September	1,6	0,3	6,8	0,0	0,0	0,0	1,8	1,0	1,6	4,6	0,4
1990 Oktober	1,6	0,3	4,6	0,0	0,0	0,0	0,2	0,9	3,2	4,6	0,7
1990 November	0,3	0,6	2,3	0,0	0,0	0,0	0,9	0,5	-3,1	1,5	0,2
1990 Dezember	1,1	1,7	2,6	0,4	0,0	1,0	1,1	1,7	-1,1	0,9	-0,1
1991 Januar	6,0	1,4	0,4	49,4	1,1	123,6	1,3	0,9	5,0	3,2	28,2
1991 Februar	0,6	0,7	0,8	0,4	0,9	0,2	0,6	0,5	-0,6	1,9	0,3
1991 März	1,4	2,0	0,5	0,1	0,0	0,0	0,2	1,0	3,0	1,7	0,1
1991 April	1,1	0,5	0,5	0,3	0,0	0,6	0,2	1,1	2,6	3,2	0,2
1991 Mai	0,7	0,2	-0,3	8,1	0,1	13,7	0,2	0,5	0,2	1,1	-0,1
1991 Juni	0,6	1,2	0,0	-0,1	0,0	-0,1	-0,1	0,9	0,1	0,2	0,8
1991 Juli	1,0	0,9	-0,3	0,0	0,0	-0,1	0,0	0,2	3,3	0,8	1,4
1991 August	0,1	-0,3	0,4	0,1	0,0	0,2	0,4	0,5	0,7	0,6	0,1

PREISINDEX FÜR DIE LEBENSHALTUNG IN DEN FÜNF NEUEN  
BUNDESLÄNDERN  
- 4-Personen-Arbeitnehmerhaushalte mit höherem Einkommen -  
Relative Veränderungen gegenüber dem Vorjahresmonat in Prozent

Jahr Monat	Gesamt- index	Nahrungsmittel, Getränke, Tabak- waren	Bekleidung, Schuhe	Wohnungsmie- ten, Energie (ohne Kraft- stoffe)	Davon Wohnungs- mieten	Energie (ohne Kraftst.)	Möbel, Haushalts- geräte u.a. Güter f.d. Haushalts- führung	Güter für Ge- sundheits- u. Körperpflege	Güter für Ver- kehr und Nach- richtenüber- mittlung	Güter für Bil- dung, Unterhal- tung, Freizeit, Berufsbew.	Güter f.d.persönl. Ausstatt., Dienstl. d. Berberbergungsbew. Güter sonstiger Art
1990 MAI	-0,7	2,3	-6,6	0,0	0,0	0,0	-1,9	-8,8	0,2	2,2	-5,4
1990 Juni	-9,8	-0,4	-48,7	0,0	0,0	0,0	-11,4	-12,4	0,3	-11,6	-7,6
1990 Juli	-6,2	23,4	-41,6	0,3	0,0	0,8	-23,0	16,1	-28,5	-6,5	0,5
1990 August	-6,0	19,2	-38,3	0,3	0,0	0,8	-21,2	18,7	-26,1	-2,2	0,4
1990 September	-4,5	19,6	-34,1	0,3	0,0	0,8	-19,8	19,9	-24,9	2,3	0,8
1990 Oktober	-3,0	20,0	-31,1	0,3	0,0	0,8	-19,6	21,0	-22,5	7,0	1,5
1990 November	-2,7	20,7	-29,5	0,3	0,0	0,8	-18,9	21,6	-24,9	8,6	1,7
1990 Dezember	-1,6	22,8	-27,7	0,7	0,0	1,8	-18,0	23,7	-25,7	9,6	1,6
1991 Januar	4,3	24,5	-27,4	50,4	1,1	127,6	-16,9	24,8	-22,0	13,1	30,3
1991 Februar	4,9	25,4	-26,8	51,0	2,0	128,0	-16,4	25,4	-22,5	15,3	30,7
1991 März	6,4	27,9	-26,4	51,1	2,0	128,1	-16,2	26,6	-20,2	17,3	30,8
1991 April	7,6	28,6	-26,0	51,6	2,0	129,5	-16,0	28,0	-18,1	21,1	31,0
1991 Mai	9,2	26,0	-21,0	53,9	2,1	160,9	-14,2	41,0	-18,1	19,8	38,4
1991 Juni	20,8	30,9	43,7	63,8	2,1	160,7	-5,1	48,2	-18,0	38,8	42,7
1991 Juli	17,4	6,6	26,0	63,3	2,1	158,4	9,2	12,1	18,7	32,3	33,0
1991 August	17,2	10,1	19,8	63,5	2,1	158,9	7,1	10,1	15,7	27,2	33,3

# Preisindex für die Lebenshaltung

## 4-Personen-Arbeitnehmerhaushalte mit mittlerem Einkommen



Veränderung in % gegenüber 1989

PREISINDEX FÜR DIE LEBENSHALTUNG IN DEN FÜNF NEUEM  
BUNDES-LÄNDERN

- 4-Personen-Arbeitnehmerhaushalte mit mittlerem Einkommen -  
1989 = 100

Jahr Monat	Gesamt- index	Nahrungsmittel, Getränke, Tabak- waren	Bekleidung, Schuhe	Wohnungsmie- ten, Energie (ohne Kraft- stoffe)	Wohnungs- mieten	Davon	Möbel, Haushalts- geräte u.a. Güter f.d. Haushalts- führung	Güter für Ge- sundheits- u. Körperpflege	Güter für Ver- kehr und Nach- richtenüber- mittlung	Güter für Bil- dung, Unterhal- tung, Freizeit- tätigkeit, d. Beherbergungsgew.	Güter f.d. persönl. Ausstatt., Dienstl. d. Beherbergungsgew. Güter sonstiger Art
1990 Mai	99,0	101,9	93,1	100,0	100,0	100,0	97,9	91,6	100,1	100,1	97,3
1990 Juni	99,8	99,2	51,2	100,0	100,0	100,0	89,5	87,9	100,2	87,9	89,1
1990 Juli	98,2	122,7	59,1	100,4	100,0	100,0	80,5	119,3	80,5	93,0	98,5
1990 August	98,2	118,2	61,3	100,4	100,0	100,0	82,5	121,9	84,4	97,6	98,3
1990 September	99,8	118,6	65,6	100,4	100,0	100,0	83,7	123,0	86,0	102,3	98,9
1990 Oktober	101,4	118,9	68,4	100,4	100,0	100,0	84,1	124,1	89,3	107,8	99,8
1990 November	101,6	119,6	70,0	100,4	100,0	100,0	84,8	124,6	85,2	108,8	100,0
1990 Dezember	102,7	121,6	71,9	100,9	100,0	100,0	85,8	126,6	84,0	109,9	100,0
1991 Januar	109,8	123,1	72,1	159,5	101,4	101,4	86,9	127,6	90,4	114,0	135,1
1991 Februar	110,6	124,0	72,7	160,3	102,5	102,5	87,3	128,2	89,7	117,1	135,6
1991 März	112,4	126,3	73,1	160,4	102,6	102,6	87,6	129,4	93,7	119,9	135,7
1991 April	113,9	127,0	73,6	161,2	102,6	102,6	88,0	131,0	96,4	126,3	136,0
1991 Mai	116,8	127,3	73,4	169,9	102,6	102,6	88,4	131,7	96,6	128,5	135,9
1991 Juni	115,4	128,7	73,4	169,8	102,6	102,6	88,4	132,8	96,7	129,0	136,6
1991 Juli	116,7	129,8	73,2	169,7	102,7	102,7	88,4	133,1	101,1	130,4	138,8
1991 August	116,8	129,3	73,4	170,0	102,7	102,7	88,7	133,7	102,1	131,3	139,9

PREISINDEX FÜR DIE LEBENSHALTUNG IN DEN FÜNF NEUEN  
BUNDESLÄNDERN

- 4-Personen-Arbeitnehmerhaushalte mit mittlerem Einkommen -  
Relative Veränderungen gegenüber dem Vormonat in Prozent

Jahr Monat	Besamt- index	Nahrungsmittel, Getränke, Tabak- waren	Bekleidung, Schuhe	Wohnungsmi- ten, Energie (ohne Kraft- stoffe)	Ravon Wohnungs- mieten	Energie (ohne Kraftst.)	Möbel, Haushalts- geräte u.a. Güter f.d. Haushalts- führung	Güter für Ge- sundheits- u. Körperpflege	Güter für Ver- kehr und Nach- richtenüber- mittlung	Güter für Bil- dung, Unterhal- tung, Freizeit	Güter f.d.personl. Ausstatt.,Dienstl. d.Berbergungsgew. Güter sonstiger Art
1990 Mai	-1,0	1,9	-6,9	0,0	0,0	0,0	-2,1	-8,4	0,1	0,1	-7,7
1990 Juni	-1,3	-2,6	-45,0	0,0	0,0	0,0	-8,6	-4,0	0,1	-12,2	-3,5
1990 Juli	9,4	23,7	13,5	0,4	0,0	0,9	-10,1	35,7	-19,7	9,8	10,5
1990 August	0,0	-3,7	5,5	0,0	0,0	0,0	2,5	2,2	4,8	4,9	-0,2
1990 September	1,6	0,3	7,0	0,0	0,0	0,0	1,5	0,9	1,9	4,8	0,6
1990 Oktober	1,6	0,3	4,3	0,0	0,0	0,0	0,5	0,9	3,8	5,4	0,9
1990 November	0,2	0,6	2,3	0,0	0,0	0,0	0,8	0,4	-4,6	0,9	0,2
1990 Dezember	3,1	1,7	2,7	0,5	0,0	1,2	1,2	1,6	-1,4	1,0	0,0
1991 Januar	6,9	1,2	0,3	58,1	1,4	177,4	1,3	0,8	7,6	3,7	35,1
1991 Februar	0,7	0,7	0,8	0,5	1,1	0,2	0,5	0,5	-0,8	2,7	0,4
1991 März	1,5	1,9	0,6	0,1	0,1	0,0	0,3	0,9	4,5	2,4	0,1
1991 April	1,3	0,6	0,7	0,5	0,0	0,7	0,5	1,2	2,9	5,3	0,2
1991 Mai	0,8	0,2	-0,3	5,4	0,0	8,3	0,5	0,5	0,2	1,7	-0,1
1991 Juni	0,5	1,1	0,0	-0,1	0,0	-0,1	0,0	0,8	0,1	0,4	0,5
1991 Juli	1,1	0,9	-0,3	-0,1	0,1	-0,1	0,0	0,2	4,6	1,1	1,6
1991 August	0,1	-0,4	0,3	0,2	0,0	0,3	0,3	0,5	1,0	0,7	0,1

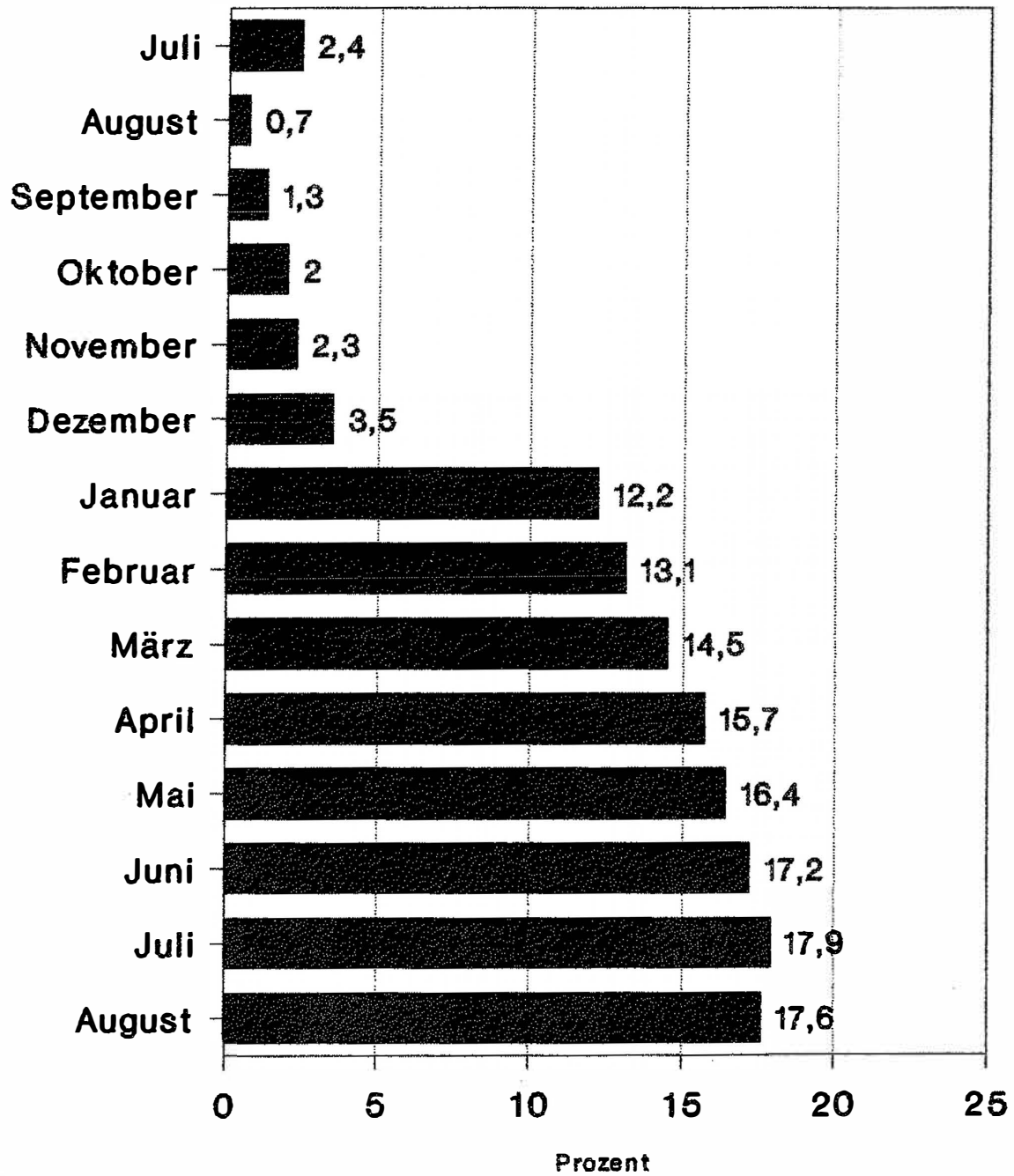
PREISINDEX FÜR DIE LEBENSHALTUNG IN DEN FÜNF NEUEN  
BUNDESLÄNDERN

- 4-Personen-Arbeitsnehmerhaushalte mit mittlerem Einkommen -  
Relative Veränderungen gegenüber dem Vorjahresmonat in Prozent

Jahr Monat	Gesamt- index	Nahrungsmittel, Getränke, Tabak- waren	Beleidung, Schuhe	Wohnungsmie- ten, Energie (ohne Kraft- stoffe)	Wohnungs- mieten	Davon Energie (ohne Kraftst.)	Möbel, Haushalts- geräte u.a. Güter f.d. Haushalts- führung	Güter für Ge- sundheits- u. Körperpflege	Güter für Ver- kehr und Nach- richtenüber- mittlung	Güter für Bil- dung, Unterhal- tung, Freizeit, d. Beherbergungsgew.	Güter f.d. persönl. Ausstatt., dienstl. d. Beherbergungsgew.	Güter sonstiger Art
1990 Mai	-1,0	1,9	-6,9	0,0	0,0	0,0	-2,1	-8,4	0,1	0,1	-7,7	
1990 Juni	-10,2	-0,8	-48,8	0,0	0,0	0,0	-10,5	-12,1	0,2	-12,1	-10,9	
1990 Juli	-1,8	22,7	-4,9	0,4	0,0	0,9	-19,5	19,3	-19,5	-7,0	-1,5	
1990 August	-1,8	18,2	-38,7	0,4	0,0	0,9	-17,5	21,9	-15,6	-2,4	-1,7	
1990 September	-0,2	18,6	-34,4	0,4	0,0	0,9	-16,3	23,0	-14,0	2,3	-1,1	
1990 Oktober	1,4	18,9	-31,6	0,4	0,0	0,9	-15,9	24,1	-10,7	7,8	-0,2	
1990 November	2,6	19,6	-30,0	0,4	0,0	0,9	-15,2	24,6	-14,8	8,8	0,0	
1990 Dezember	2,7	21,6	-28,1	0,9	0,0	2,1	-14,2	26,6	-16,0	9,9	0,0	
1991 Januar	9,8	23,1	-27,9	59,5	1,4	132,2	-13,1	27,6	-9,6	14,0	35,1	
1991 Februar	10,6	24,0	-27,3	60,3	2,5	132,6	-12,7	28,2	-10,3	17,1	35,6	
1991 März	12,4	26,3	-26,9	60,4	2,6	132,7	-12,4	29,4	-6,3	19,9	35,7	
1991 April	13,9	27,0	-26,4	61,2	2,6	134,4	-12,0	31,0	-5,6	26,3	36,0	
1991 Mai	16,0	24,9	-21,2	69,9	2,6	153,9	-9,7	43,8	-3,5	28,4	47,2	
1991 Juni	28,5	29,7	43,4	69,8	2,6	153,7	-1,2	51,1	-3,5	46,8	53,3	
1991 Juli	18,8	5,8	26,0	69,0	2,7	151,1	9,8	11,6	25,6	40,2	40,9	
1991 August	18,9	9,4	19,7	69,3	2,7	151,8	7,5	9,7	21,0	34,5	41,3	



## Preisindex für die Lebenshaltung 2-Personen-Rentner-Haushalte



Veränderung in % gegenüber 1989

PREISINDEX FÜR DIE LEBENSHALTUNG IN DEN FÜNF NEUEN  
BUNDESLÄNDERN

- 2-Personen-Rentner-Haushalte-

1989 = 100

Jahr Monat	Gesamt- index	Nahrungsmittel, Getränke, Tabak- waren	Bekleidung, Schuhe	Wohnungsmie- ten, Energie (ohne Kraft- stoffe)	Davon Wohnungs- mieten	Energie (ohne Kraftst.)	Möbel, Haushalts- geräte u.a. Güter f.d. Haushalte- führung	Güter für Be- sundheits- u. Körperpflege	Güter für Ver- kehr und Nach- richtenüber- mittlung	Güter für Bil- dung, Unterhal- tung, Freizeit	Güter f.d. persönl. Ausstatt., Dienstl. o. Seherbergungsgew. sonstiger Art
1990 Mai	99,6	100,9	86,6	100,0	100,0	100,0	97,8	94,7	100,1	112,1	96,1
1990 Juni	93,0	97,3	52,3	100,0	100,0	100,0	88,8	92,5	100,1	103,1	94,6
1990 Juli	102,4	109,4	59,1	100,5	100,0	101,1	82,1	148,4	117,5	103,3	100,3
1990 August	100,7	104,0	62,2	100,5	100,0	101,1	84,1	151,4	121,0	104,1	100,6
1990 September	101,3	103,0	65,9	100,5	100,0	101,1	85,3	151,9	122,5	110,3	101,3
1990 Oktober	102,0	103,2	68,7	100,5	100,0	101,1	85,7	153,2	125,7	110,7	102,0
1990 November	102,3	103,5	70,0	100,5	100,0	101,1	86,3	153,8	121,8	112,9	102,1
1990 Dezember	103,5	105,3	71,5	101,2	100,0	102,4	87,3	155,8	120,7	113,7	102,0
1991 Januar	112,2	106,7	72,0	167,8	102,0	235,0	88,4	157,4	140,2	116,0	125,8
1991 Februar	113,1	107,2	72,5	168,5	102,8	235,5	89,0	157,8	143,6	119,4	126,3
1991 März	114,5	108,2	72,9	168,6	102,8	235,6	89,3	159,7	153,3	119,9	126,4
1991 April	115,7	108,8	73,5	169,6	102,8	237,6	89,8	161,4	163,5	119,3	126,5
1991 Mai	116,4	108,8	73,5	176,3	102,9	251,1	90,1	162,4	164,0	119,8	126,5
1991 Juni	117,2	110,3	73,6	176,1	102,9	250,8	90,3	164,0	163,9	119,4	127,6
1991 Juli	117,9	111,5	73,4	176,0	103,0	250,5	90,3	164,6	165,1	119,2	129,1
1991 August	117,6	110,2	73,8	176,4	103,0	251,4	90,5	165,5	167,5	119,9	129,2

PREISINDEX FÜR DIE LEBENSHALTUNG IN DEN FÜNF NEUEN  
BUNDESLÄNDERN

- 2-Personen-Kernner-Haushalte -

Relative Veränderungen gegenüber dem Vormonat in Prozent

Jahr Monat	Besamt- index	Nahrungsmittel, Getränke, Tabak- waren	Bekleidung, Schuhe	Wohnungsmie- ten, Energie (ohne Kraft- stoffe)	Davon Wohnungs- mieten	Energie (ohne Kraftst.)	Möbel, Haushalts- geräte u.a. Güter f.d. Haushalts- führung	Güter für Be- sundheits- u. Körperpflege	Güter für Ver- kehr und Nach- richtenüber- mittlung	Güter für Bil- dung, Unterhal- tung, Freizeit	Süter f.d. persönl., Ausstatt., Dienstl., d. Beherbergungsgew. Güter sonstiger Art
1990 Mai	-0,4	0,9	-13,4	0,0	0,0	0,0	-2,2	-5,3	0,1	12,1	-3,9
1990 Juni	-6,6	-3,6	-39,6	0,0	0,0	0,0	-9,2	-2,3	0,0	-8,0	-1,6
1990 Juli	10,1	12,4	13,0	0,5	0,0	1,1	-7,5	60,4	17,4	0,2	6,0
1990 August	-1,7	-4,5	5,2	0,0	0,0	0,0	2,4	2,0	3,0	0,8	0,3
1990 September	0,6	-1,0	5,9	0,0	0,0	0,0	1,4	0,3	1,2	6,0	0,7
1990 Oktober	0,7	0,2	4,2	0,0	0,0	0,0	0,5	0,9	1,2	0,4	0,7
1990 November	0,3	0,3	1,9	0,0	0,0	0,0	0,7	0,4	2,6	2,0	0,1
1990 Dezember	1,2	1,7	2,1	0,7	0,0	1,3	1,2	1,3	-3,1	0,7	-0,1
1991 Januar	8,4	1,3	0,7	65,8	2,0	129,5	1,3	1,0	-0,9	2,0	23,3
1991 Februar	0,8	0,5	0,7	0,4	0,8	0,2	0,7	0,3	2,4	2,9	0,4
1991 März	1,2	0,9	0,6	0,1	0,0	0,0	0,3	1,2	6,8	0,4	0,1
1991 April	1,0	0,6	0,8	0,6	0,0	0,8	0,6	1,1	6,7	-0,5	0,1
1991 Mai	0,6	0,0	0,0	4,0	0,1	5,7	0,3	0,6	0,3	0,4	0,0
1991 Juni	0,7	1,4	0,1	-0,1	0,0	-0,1	0,2	1,0	-0,1	-0,3	0,9
1991 Juli	0,6	1,1	-0,5	-0,1	0,1	-0,1	0,0	0,4	0,7	-0,2	1,2
1991 August	-0,3	-1,2	0,5	0,2	0,0	0,4	0,2	0,5	1,5	0,6	0,1

PREISINDEX FÜR DIE LEBENSHALTUNG IN DEN FÖRDE NEUEN  
BUNDESLÄNDERN

- 2-Personen-Rentner-Haushalte -

Relative Veränderungen gegenüber dem Vorjahresmonat in Prozent

Jahr Monat	Gesamt- index	Nahrungsmittel, Getränke, Tabak- waren	Bekleidung, Schuhe	Wohnungsmie- ten, Energie (ohne Kraft- stoffe)	Wohnungs- mieten	Davon Energie (ohne Kraftst.)	Möbel, Haushalts- geräte u.a. Güter f.d. Haushalts- führung	Güter für Ge- sundheits- u. Körperpflege	Güter für Ver- kehr und Nach- richtenüber- mittlung	Güter für Bil- dung, Unterhal- tung, Freizeit	Güter f.d. persönl. Ausstatt., Dienstl. d. Gernerbergungsgew. Güter sonstiger Art
1990 Mai	-0,4	0,9	-13,4	0,0	0,0	0,0	-2,2	-5,3	0,1	12,1	-3,9
1990 Juni	-7,0	-2,7	-47,7	0,0	0,0	0,0	-11,2	-7,5	0,1	3,1	-5,4
1990 Juli	2,4	9,4	-40,9	0,3	0,0	1,1	-17,9	48,4	17,3	3,3	0,3
1990 August	0,7	4,0	-37,8	0,3	0,0	1,1	-15,9	51,4	21,0	4,1	0,6
1990 September	1,3	3,0	-34,1	0,5	0,0	1,1	-14,7	51,9	22,5	10,3	1,3
1990 Oktober	2,0	3,2	-31,3	0,5	0,0	1,1	-14,3	53,2	23,7	10,7	2,0
1990 November	2,3	3,5	-30,0	0,5	0,0	1,1	-13,7	53,8	21,8	12,9	2,1
1990 Dezember	3,5	5,3	-28,5	1,2	0,0	2,4	-12,7	55,8	20,7	13,7	2,0
1991 Januar	12,2	6,7	-28,0	67,8	2,0	135,0	-11,6	57,4	40,2	16,0	25,8
1991 Februar	13,1	7,2	-27,5	68,5	2,8	135,5	-11,0	57,8	43,6	19,4	26,3
1991 März	14,5	8,2	-27,1	68,6	2,8	135,6	-10,7	59,7	53,3	19,9	26,4
1991 April	15,7	8,8	-26,5	69,6	2,8	137,6	-10,2	61,4	63,5	19,3	26,5
1991 Mai	16,9	7,8	-15,1	76,3	2,9	151,1	-7,9	71,5	63,8	6,9	31,6
1991 Juni	26,0	13,4	40,7	76,1	2,9	150,8	1,7	77,3	63,7	15,8	34,9
1991 Juli	15,1	1,9	24,2	75,1	3,0	147,8	10,0	10,9	40,5	16,4	28,7
1991 August	16,8	6,0	18,6	75,5	3,0	148,7	7,6	9,3	39,4	15,2	28,4

