

Statistischer Bericht

E I 2 – m 08 / 22

Verarbeitendes Gewerbe

(sowie Bergbau und Gewinnung von Steinen und Erden)

in **Berlin**

August 2022

Tätige Personen

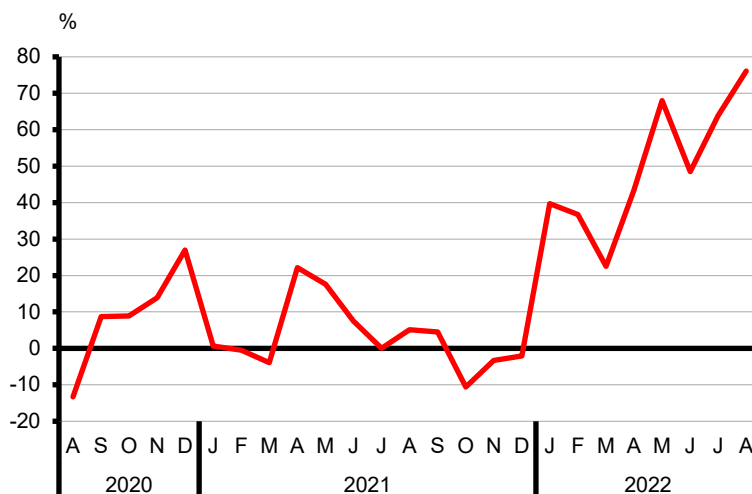
Umsatz

Bezirke

Auftragseingangsindex

Umsatz des Verarbeitenden Gewerbes in Berlin seit August 2020

Veränderung zum Vorjahresmonat in Prozent



Impressum

Statistischer Bericht
E I 2 – m 08 / 22

Erscheinungsfolge: monatlich
Erschienen im **Oktober 2022**

Herausgeber

Amt für Statistik Berlin-Brandenburg
Steinstraße 104-106
14480 Potsdam
info@statistik-bbb.de
www.statistik-berlin-brandenburg.de

Tel. 0331 8173 -1777
Fax 0331 817330 - 4091

Amt für Statistik Berlin-Brandenburg,
Potsdam, 2022

Zeichenerklärung

0 weniger als die Hälfte von 1
in der letzten besetzten Stelle,
jedoch mehr als nichts
– nichts vorhanden
... Angabe fällt später an
() Aussagewert ist eingeschränkt
/ Zahlenwert nicht sicher genug
• Zahlenwert unbekannt oder
geheim zu halten
x Tabellenfach gesperrt
p vorläufige Zahl
r berichtigte Zahl
s geschätzte Zahl



*Dieses Werk ist unter einer Creative Commons Lizenz
vom Typ Namensnennung 3.0 Deutschland zugänglich.
Um eine Kopie dieser Lizenz einzusehen, konsultieren Sie
<http://creativecommons.org/licenses/by/3.0/de/>*

Inhaltsverzeichnis

	Seite		Seite
Metadaten zu dieser Statistik (externer Link)		3 Auftragseingangsindex	
Tabellen		Auftragseingangsgewichtung für das Verarbeitende Gewerbe in Berlin 2015.....	11
1 Betriebe		3.1 Auftragseingangsindex für das Verarbeitende Gewerbe in Berlin seit 2015 nach Monaten – Volumenindex –	12
1.1 Betriebe des Verarbeitenden Gewerbes (sowie Bergbau und Gewinnung von Steinen und Erden) in Berlin seit 2009.....	4	3.2 Auftragseingangsindex (Insgesamt) für das Verarbeitende Gewerbe in Berlin von Januar bis August 2022 nach Wirtschaftsabteilungen – Volumenindex –	13
1.2 Betriebe des Verarbeitenden Gewerbes (sowie Bergbau und Gewinnung von Steinen und Erden) in Berlin im August 2022 nach Bezirken	5	3.3 Auftragseingangsindex Inland für das Verarbeitende Gewerbe in Berlin von Januar bis August 2022 nach Wirtschaftsabteilungen – Volumenindex –	14
1.3 Betriebe des Verarbeitenden Gewerbes (sowie Bergbau und Gewinnung von Steinen und Erden) in Berlin im August 2022 nach Wirtschaftsabteilungen	6	3.4 Auftragseingangsindex Ausland für das Verarbeitende Gewerbe in Berlin von Januar bis August 2022 nach Wirtschaftsabteilungen – Volumenindex –	15
1.4 Betriebe des Verarbeitenden Gewerbes (sowie Bergbau und Gewinnung von Steinen und Erden) in Berlin im August 2022 nach Wirtschaftsabteilungen – Veränderung zum Vorjahresmonat	7	3.5 Auftragseingangsindex für das Verarbeitende Gewerbe in Berlin seit 2015 nach Monaten – Wertindex –	16
2 Fachliche Betriebsteile		Grafik	
2.1 Fachliche Betriebsteile der Betriebe des Verarbeitenden Gewerbes (sowie Bergbau und Gewinnung von Steinen und Erden) in Berlin seit 2009	8	Auftragseingangsindex für das Verarbeitende Gewerbe in Berlin seit August 2020.....	11
2.2 Fachliche Betriebsteile der Betriebe des Verarbeitenden Gewerbes (sowie Bergbau und Gewinnung von Steinen und Erden) in Berlin im August 2022 nach Wirtschaftsabteilungen	9	Anhang	
2.3 Fachliche Betriebsteile der Betriebe des Verarbeitenden Gewerbes (sowie Bergbau und Gewinnung von Steinen und Erden) in Berlin im August 2022 nach Wirtschaftsabteilungen – Veränderung zum Vorjahresmonat	10	Klassifikation der Wirtschaftszweige (WZ 2008) nach Wirtschaftsabteilungen	17

**1.1 Betriebe des Verarbeitenden Gewerbes (sowie Bergbau und Gewinnung von Steinen und Erden)
in Berlin seit 2009**

Jahr Monat Quartal Halbjahr	Be- triebe	Tätige Personen	Geleistete Arbeits- stunden	Entgelte	Umsatz		
					insgesamt	darunter Ausland	
						insgesamt	mit der Eurozone
Durchschnitt / Anzahl	1 000	1 000 EUR					
2009	328	76 993	120 934	3 477 897	21 199 289	9 913 920	3 324 747
2010	327	77 391	124 645	3 587 414	22 073 987	10 590 946	3 715 952
2011	332	81 010	130 823	3 872 037	23 101 071	10 823 120	3 751 863
2012	336	81 654	130 419	3 972 254	21 731 377	11 993 223	3 608 866
2013	333	80 959	128 699	4 015 003	21 718 436	12 154 568	3 696 976
2014	322	80 709	127 301	4 109 270	22 301 335	12 597 109	4 005 319
2015	324	81 423	128 206	4 217 781	23 306 136	13 020 074	4 028 154
2016	335	80 022	126 370	4 281 886	23 365 088	13 878 808	4 116 471
2017	332	79 283	124 647	4 342 407	23 530 601	14 078 176	4 369 084
2018	339	80 250	124 043	4 459 764	24 180 431	14 177 372	4 635 092
2019	329	78 599	121 024	4 417 903	24 983 670	14 541 532	4 736 237
2020	334	72 584	108 587	3 906 226	25 659 108	14 858 279	5 265 107
2021	317	70 331	107 296	3 911 211	26 249 500	15 253 590	4 918 375
2021							
Januar	317	70 274	9 102	343 251	1 997 067	1 171 836	374 961
Februar	318	70 104	8 989	293 333	2 053 404	1 231 793	393 988
März	319	69 892	9 637	305 325	2 412 788	1 490 438	514 725
I.Quartal	318	70 090	27 727	941 909	6 463 259	3 894 067	1 283 675
April	318	69 774	8 843	324 583	2 141 955	1 280 956	395 291
Mai	317	69 791	8 316	310 900	2 060 984	1 245 154	378 306
Juni	316	69 946	9 399	336 630	2 332 103	1 349 925	424 186
II.Quartal	317	69 837	26 559	972 112	6 535 042	3 876 035	1 197 783
1. Halbjahr	318	69 964	54 286	1 914 021	12 998 301	7 770 102	2 481 458
Juli	316	70 481	8 522	322 922	2 080 401	1 207 064	405 760
August	316	70 434	8 801	298 537	2 041 819	1 119 294	372 385
September	316	70 896	9 159	310 522	2 397 752	1 380 471	421 651
III.Quartal	316	70 604	26 482	931 981	6 519 972	3 706 829	1 199 795
Oktober	316	70 777	8 796	318 583	2 105 289	1 202 472	408 694
November	316	70 866	9 657	419 423	2 301 746	1 363 403	448 607
Dezember	316	70 731	8 075	327 203	2 324 191	1 210 784	379 821
IV.Quartal	316	70 791	26 528	1 065 209	6 731 226	3 776 659	1 237 121
2. Halbjahr	316	70 698	53 010	1 997 190	13 251 198	7 483 489	2 436 916
2022¹							
Januar	316	70 923	9 273	347 058	2 789 081	1 369 363	469 872
Februar	316	71 322	9 008	336 185	2 807 012	1 368 140	442 778
März	318	71 525	9 641	323 085	2 956 665	1 441 112	421 804
I.Quartal	316	71 257	27 923	1 006 328	8 552 758	4 178 615	1 334 454
April	319	71 244	8 445	354 690	3 072 304	1 402 898	409 893
Mai	319	71 415	9 208	335 999	3 463 012	1 580 445	517 950
Juni	319	71 542	8 903	341 798	3 464 126	1 483 708	447 938
II.Quartal	319	71 400	26 556	1 032 487	9 999 442	4 467 050	1 375 780
1. Halbjahr	318	71 329	54 479	2 038 815	18 552 200	8 645 666	2 710 235
Juli	320	71 730	8 549	355 560	3 410 312	1 458 363	448 468
August	320	71 868	9 155	316 209	3 595 828	1 651 273	431 890
September
III.Quartal
Oktober
November
Dezember
IV.Quartal
2. Halbjahr

1 vorläufige Daten



**1.2 Betriebe des Verarbeitenden Gewerbes (sowie Bergbau und Gewinnung von Steinen und Erden)
in Berlin im August 2022 nach Bezirken**

Bezirk	Betriebe	Tätige Personen	Geleistete Arbeits- stunden	Entgelte	Umsatz		
					insgesamt	darunter Ausland	
	Anzahl		1 000		1 000 EUR		
absolut							
Mitte	24	7 486	927	40 756	1868 594	760 312	
Friedrichshain-Kreuzberg	10	3 933	547	18 042	72 855	•	
Pankow	17	3 437	418	14 226	92 734	19 635	
Charlottenburg-Wilmersdorf	10	1 672	230	6 056	41 840	•	
Spandau	24	10 329	1 298	48 091	434 227	314 410	
Steglitz-Zehlendorf	21	3 796	496	17 204	85 909	50 796	
Tempelhof-Schöneberg	56	10 335	1 224	42 835	189 788	81 887	
Neukölln	38	9 108	1 162	36 324	226 794	141 362	
Treptow-Köpenick	38	7 138	925	34 029	214 745	137 931	
Marzahn-Hellersdorf	24	4 279	617	15 552	61 831	23 533	
Lichtenberg	13	2 193	270	8 467	33 090	2 555	
Reinickendorf	45	8 162	1 040	34 628	273 420	107 422	
Berlin	320	71 868	9 155	316 209	3595 828	1651 273	
Veränderung zum gleichen Vorjahresmonat in Prozent							
Mitte	–	– 4,3	– 2,5	2,7	207,8	72,5	
Friedrichshain-Kreuzberg	–	7,1	11,9	7,3	•	•	
Pankow	6,3	13,2	9,1	28,2	45,5	97,2	
Charlottenburg-Wilmersdorf	11,1	11,0	11,7	11,8	•	•	
Spandau	–	– 0,4	3,2	3,5	35,8	53,6	
Steglitz-Zehlendorf	–	– 1,0	– 2,4	8,5	19,1	26,4	
Tempelhof-Schöneberg	1,8	– 0,5	0,8	0,6	14,7	17,0	
Neukölln	2,7	6,4	8,6	6,9	20,5	24,4	
Treptow-Köpenick	2,7	7,6	10,6	14,3	20,0	47,5	
Marzahn-Hellersdorf	9,1	5,2	8,8	7,4	33,2	71,8	
Lichtenberg	–	–	2,3	2,5	16,1	– 51,8	
Reinickendorf	– 6,3	– 2,3	– 1,2	1,5	1,5	– 10,4	
Berlin	1,3	2,0	4,0	5,9	76,1	47,5	

**1.3 Betriebe des Verarbeitenden Gewerbes (sowie Bergbau und Gewinnung von Steinen und Erden) in Berlin
im August 2022 nach Wirtschaftsabteilungen**

WZ 2008	Wirtschaftszweig	Be- triebe	Tätige Personen	Geleistete Arbeits- stunden	Entgelte	Umsatz	
						insgesamt	darunter Ausland
		Anzahl		1 000		1 000 EUR	
10	H.v. Nahrungs- und Futtermitteln	44	7 101	883	22 859	233 623	56 123
11	Getränkeherstellung	4	878	126	4 150	19 403	•
12	Tabakverarbeitung	1	•	•	•	•	•
13	H.v. Textilien	3	410	47	1 382	11 443	6 403
14	H.v. Bekleidung	–	–	–	–	–	–
15	H.v. Leder, Lederwaren und Schuhen	–	–	–	–	–	–
16	H.v. Holz-, Flecht-, Korb- und Korkwaren (ohne Möbel)	3	325	44	877	5 065	•
17	H.v. Papier, Pappe und Waren daraus	4	299	39	1 055	8 372	4 461
18	H.v. Druckerzeugnissen; Vervielfältigung von bespielten Ton-, Bild- und Datenträgern	16	3 983	572	16 938	81 978	3 258
19	Kokerei und Mineralölverarbeitung	1	•	•	•	•	•
20	H.v. chemischen Erzeugnissen	16	2 318	291	11 232	62 783	30 946
21	H.v. pharmazeutischen Erzeugnissen	16	6 011	769	28 179	788 063	586 673
22	H.v. Gummi- und Kunststoffwaren	11	1 452	159	4 677	37 605	17 851
23	H.v. Glas und Glaswaren, Keramik, Verarbeitung von Steinen und Erden	7	650	89	1 946	10 007	1 420
24	Metallerzeugung und -bearbeitung	8	1 299	144	5 076	65 059	23 163
25	H.v. Metallerzeugnissen	25	4 064	481	17 024	80 205	26 036
26	H.v. Datenverarbeitungsgeräten, elektro- nischen und optischen Erzeugnissen	50	11 080	1 473	46 935	279 454	178 949
27	H.v. elektrischen Ausrüstungen	27	8 409	1 051	41 695	197 307	127 479
28	Maschinenbau	28	7 396	967	38 056	189 642	139 937
29	H.v. Kraftwagen und Kraftwagenteilen	3	•	•	•	24 012	•
30	Sonstiger Fahrzeugbau	5	4 661	589	21 217	•	•
31	H.v. Möbeln	2	•	•	•	•	•
32	H.v. sonstigen Waren	19	3 397	400	12 033	55 758	28 554
33	Reparatur und Installation von Maschinen und Ausrüstungen	27	4 988	652	23 831	73 100	12 726
VO	Vorleistungsgüterproduzenten	104	19 047	2 338	83 917	446 107	237 254
IG	Investitionsgüterproduzenten	113	28 890	3 729	133 834	632 754	335 576
GG	Gebrauchsgüterproduzenten	13	•	•	•	•	•
VG	Verbrauchsgüterproduzenten	89	19 272	2 518	77 503	1 164 848	663 919
EN	Energie	1	•	•	•	•	•
B-C	Insgesamt	320	71 868	9 155	316 209	3 595 828	1 651 273

**1.4 Betriebe des Verarbeitenden Gewerbes (sowie Bergbau und Gewinnung von Steinen und Erden) in Berlin
im August 2022 nach Wirtschaftsabteilungen – Veränderung zum Vorjahresmonat**

WZ 2008	Wirtschaftszweig	Be- triebe	Tätige Personen	Geleistete Arbeits- stunden	Entgelte	Umsatz	
						insgesamt	darunter Ausland
		Anzahl		Prozent			
10	H.v. Nahrungs- und Futtermitteln	4	181	1,0	5,2	17,0	2,9
11	Getränkeherstellung	- 1	- 58	- 1,7	- 13,0	- 2,9	•
12	Tabakverarbeitung	-	•	•	•	•	•
13	H.v. Textilien	-	12	7,5	0,8	46,6	41,2
14	H.v. Bekleidung	-	-	-	-	-	-
15	H.v. Leder, Lederwaren und Schuhen	-	-	-	-	-	-
16	H.v. Holz-, Flecht-, Korb- und Korkwaren (ohne Möbel)	-	28	- 4,5	12,8	32,6	•
17	H.v. Papier, Pappe und Waren daraus	-	- 7	27,2	- 11,6	55,0	125,1
18	H.v. Druckerzeugnissen; Vervielfältigung von bespielten Ton-, Bild- und Datenträgern	2	279	13,9	13,1	8,5	149,6
19	Kokerei und Mineralölverarbeitung	1	•	•	•	•	•
20	H.v. chemischen Erzeugnissen	1	110	2,1	10,4	16,3	17,2
21	H.v. pharmazeutischen Erzeugnissen	1	- 166	- 1,9	- 0,1	27,0	31,5
22	H.v. Gummi- und Kunststoffwaren	-	- 74	- 11,3	- 1,8	- 3,4	- 13,4
23	H.v. Glas und Glaswaren, Keramik, Verarbeitung von Steinen und Erden	-	- 23	- 3,0	- 1,3	15,5	- 27,8
24	Metallerzeugung und -bearbeitung	-	26	2,1	- 3,0	18,1	17,8
25	H.v. Metallerzeugnissen	2	238	6,5	9,3	16,8	11,2
26	H.v. Datenverarbeitungsgeräten, elektro- nischen und optischen Erzeugnissen	- 4	396	5,8	5,6	20,8	33,3
27	H.v. elektrischen Ausrüstungen	1	78	2,7	7,6	15,3	17,0
28	Maschinenbau	- 2	- 181	0,2	4,3	27,9	32,2
29	H.v. Kraftwagen und Kraftwagenteilen	-	•	•	•	24,7	•
30	Sonstiger Fahrzeugbau	-	91	13,1	9,1	•	•
31	H.v. Möbeln	- 1	•	•	•	•	•
32	H.v. sonstigen Waren	-	190	4,6	9,9	21,0	39,1
33	Reparatur und Installation von Maschinen und Ausrüstungen	-	278	6,4	11,4	- 10,4	- 45,8
VO	Vorleistungsgüterproduzenten	- 1	- 59	- 0,1	4,1	•	•
IG	Investitionsgüterproduzenten	- 2	866	4,6	6,6	21,3	23,9
GG	Gebrauchsgüterproduzenten	-	•	•	•	•	•
VG	Verbrauchsgüterproduzenten	6	211	2,7	3,5	22,7	28,4
EN	Energie	1	•	•	•	•	•
B-C	Insgesamt	4	1 434	4,0	5,9	76,1	47,5

2.1 Fachliche Betriebsteile der Betriebe des Verarbeitenden Gewerbes (sowie Bergbau und Gewinnung von Steinen und Erden) in Berlin seit 2009

Jahr Monat Quartal Halbjahr	Fachliche Betriebsteile	Tätige Personen	Umsatz		
			ins- gesamt	darunter Ausland	
				insgesamt	mit der Eurozone
Durchschnitt / Anzahl		1 000 EUR			
2009	445	75 177	18 901 926	8 510 304	3 036 665
2010	446	75 732	19 851 519	9 117 787	3 478 943
2011	453	79 296	20 932 108	9 401 146	3 526 479
2012	451	80 048	19 229 945	10 170 417	3 416 098
2013	442	79 285	19 123 489	10 261 722	3 438 019
2014	436	78 953	19 562 324	10 636 935	3 757 390
2015	428	79 670	19 023 309	9 735 003	3 354 004
2016	436	78 323	19 010 513	10 384 535	3 433 801
2017	434	77 666	18 714 938	10 477 079	3 639 935
2018	437	78 885	19 082 272	10 456 086	3 881 630
2019	431	77 502	19 087 972	10 323 793	3 805 996
2020	435	71 302	19 375 038	10 149 268	3 984 414
2021	412	69 122	19 735 032	10 552 697	3 901 201
2021					
Januar	412	69 075	1 584 760	901 990	332 797
Februar	413	68 840	1 584 602	893 271	316 860
März	414	68 670	1 796 511	1 007 435	357 100
I.Quartal	413	68 862	4 965 874	2 802 696	1 006 756
April	414	68 575	1 528 129	821 467	308 425
Mai	412	68 617	1 516 566	821 636	301 409
Juni	411	68 787	1 822 725	969 897	345 236
II.Quartal	412	68 660	4 867 420	2 612 999	955 068
1. Halbjahr	413	68 761	9 833 293	5 415 696	1 961 826
Juli	411	69 284	1 623 146	881 900	322 127
August	413	69 276	1 584 792	807 346	305 569
September	412	69 677	1 767 356	934 235	329 655
III.Quartal	412	69 412	4 975 294	2 623 480	957 349
Oktober	411	69 577	1 515 693	767 963	307 892
November	409	69 551	1 741 427	927 918	366 625
Dezember	409	69 538	1 669 324	817 640	307 510
IV.Quartal	410	69 555	4 926 444	2 513 521	982 026
2. Halbjahr	411	69 484	9 901 738	5 137 001	1 939 376
2022¹					
Januar	404	69 780	2 243 826	977 337	336 801
Februar	407	70 171	2 262 214	971 182	355 002
März	411	70 307	2 453 156	1 069 573	351 130
I.Quartal	407	70 086	6 959 195	3 018 092	1 042 933
April	411	70 126	2 560 905	1 002 276	356 029
Mai	410	70 295	2 726 365	1 085 532	368 056
Juni	410	70 415	2 966 744	1 106 025	367 882
II.Quartal	410	70 279	8 254 014	3 193 833	1 091 968
1. Halbjahr	409	70 182	15 213 210	6 211 925	2 134 901
Juli	411	70 603	2 798 248	955 005	313 185
August	411	70 728	2 991 654	1 229 854	371 342
September
III.Quartal
Oktober
November
Dezember
IV.Quartal
2. Halbjahr

1 vorläufige Daten



2.2 Fachliche Betriebsteile der Betriebe des Verarbeitenden Gewerbes (sowie Bergbau und Gewinnung von Steinen und Erden) in Berlin im August 2022 nach Wirtschaftsabteilungen

WZ 2008	Wirtschaftszweig	Fachliche Betriebs- teile	Tätige Personen	Umsatz		
				insgesamt	darunter Ausland	
				1 000 EUR		Prozent
10	H.v. Nahrungs- und Futtermitteln	52	6 984	205 815	56 305	27,4
11	Getränkeherstellung	5	781	•	•	•
12	Tabakverarbeitung	1	•	•	•	•
13	H.v. Textilien	3	410	11 443	6 403	56,0
14	H.v. Bekleidung	–	–	–	–	–
15	H.v. Leder, Lederwaren und Schuhen	–	–	–	–	–
16	H.v. Holz-, Flecht-, Korb- und Korkwaren (ohne Möbel)	3	303	3 477	•	•
17	H.v. Papier, Pappe und Waren daraus	4	298	8 168	4 258	52,1
18	H.v. Druckerzeugnissen; Vervielfältigung von bespielten Ton-, Bild- und Datenträgern	19	3 779	73 211	3 172	4,3
19	Kokerei und Mineralölverarbeitung	1	•	•	•	•
20	H.v. chemischen Erzeugnissen	19	2 342	71 181	37 543	52,7
21	H.v. pharmazeutischen Erzeugnissen	17	5 861	301 319	219 415	72,8
22	H.v. Gummi- und Kunststoffwaren	13	1 366	32 753	14 876	45,4
23	H.v. Glas und Glaswaren, Keramik, Verarbeitung von Steinen und Erden	13	631	9 255	1 627	17,6
24	Metallerzeugung und -bearbeitung	8	1 244	64 243	22 559	35,1
25	H.v. Metallerzeugnissen	32	4 124	78 981	26 136	33,1
26	H.v. Datenverarbeitungsgeräten, elektro- nischen und optischen Erzeugnissen	56	10 832	242 141	152 474	63,0
27	H.v. elektrischen Ausrüstungen	35	9 013	204 514	128 292	62,7
28	Maschinenbau	40	9 344	190 295	141 075	74,1
29	H.v. Kraftwagen und Kraftwagenteilen	4	•	•	•	•
30	Sonstiger Fahrzeugbau	5	4 418	•	•	•
31	H.v. Möbeln	3	76	582	•	•
32	H.v. sonstigen Waren	21	3 359	53 363	27 659	51,8
33	Reparatur und Installation von Maschinen und Ausrüstungen	57	4 360	73 667	17 742	24,1
VO	Vorleistungsgüterproduzenten	129	19 890	460 869	243 446	52,8
IG	Investitionsgüterproduzenten	162	27 746	577 057	306 048	53,0
GG	Gebrauchsgüterproduzenten	15	•	•	•	•
VG	Verbrauchsgüterproduzenten	104	18 794	641 207	297 345	46,4
EN	Energie	1	•	•	•	•
B-C	Insgesamt	411	70 728	2 991 654	1 229 854	41,1

**2.3 Fachliche Betriebsteile der Betriebe des Verarbeitenden Gewerbes (sowie Bergbau und Gewinnung von Steinen und Erden) in Berlin im August 2022 nach Wirtschaftsabteilungen
– Veränderung zum Vorjahresmonat**

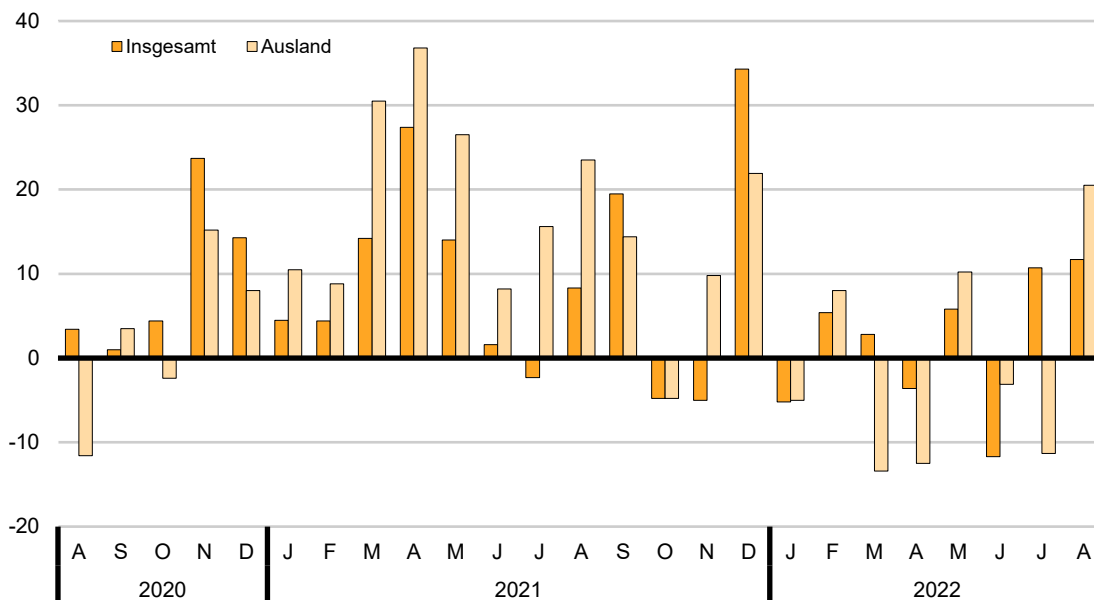
WZ 2008	Wirtschaftszweig	Fachliche Betriebs- teile	Tätige Personen	Umsatz	
				insgesamt	darunter Ausland
		Anzahl	Prozent		
10	H.v. Nahrungs- und Futtermitteln	4	200	16,3	3,0
11	Getränkeherstellung	- 1	- 66	•	•
12	Tabakverarbeitung	-	•	•	•
13	H.v. Textilien	-	12	46,6	41,2
14	H.v. Bekleidung	-	-	-	-
15	H.v. Leder, Lederwaren und Schuhen	-	-	-	-
16	H.v. Holz-, Flecht-, Korb- und Korkwaren (ohne Möbel)	-	25	24,3	•
17	H.v. Papier, Pappe und Waren daraus	- 1	- 10	50,0	114,8
18	H.v. Druckerzeugnissen; Vervielfältigung von bespielten Ton-, Bild- und Datenträgern	2	270	7,8	435,0
19	Kokerei und Mineralölverarbeitung	1	•	•	•
20	H.v. chemischen Erzeugnissen	-	101	14,8	16,2
21	H.v. pharmazeutischen Erzeugnissen	1	- 196	16,2	25,0
22	H.v. Gummi- und Kunststoffwaren	-	- 70	0,7	- 10,3
23	H.v. Glas und Glaswaren, Keramik, Verarbeitung von Steinen und Erden	-	- 54	16,6	- 25,6
24	Metallerzeugung und -bearbeitung	-	22	18,9	19,3
25	H.v. Metallerzeugnissen	1	229	14,5	10,3
26	H.v. Datenverarbeitungsgeräten, elektro- nischen und optischen Erzeugnissen	- 4	551	19,7	32,1
27	H.v. elektrischen Ausrüstungen	1	- 149	3,6	3,3
28	Maschinenbau	- 3	- 171	32,5	37,7
29	H.v. Kraftwagen und Kraftwagenteilen	-	•	•	•
30	Sonstiger Fahrzeugbau	-	90	•	•
31	H.v. Möbeln	- 1	•	- 39,0	•
32	H.v. sonstigen Waren	-	183	20,2	39,2
33	Reparatur und Installation von Maschinen und Ausrüstungen	-	-	-	-
VO	Vorleistungsgüterproduzenten	- 2	53	•	•
IG	Investitionsgüterproduzenten	- 5	839	25,3	30,3
GG	Gebrauchsgüterproduzenten	- 1	•	•	•
VG	Verbrauchsgüterproduzenten	5	171	15,0	20,9
EN	Energie	1	•	•	•
B-C	Insgesamt	- 2	1 452	88,8	52,3

Auftragseingangsgewichtung für das Verarbeitende Gewerbe in Berlin 2015

WZ 2008	Hauptgruppe Abteilung	Gewichtung in Prozent		
		Auftragseingang		
		Insgesamt	Inland	Ausland
C	Verarbeitendes Gewerbe	100	100	100
VO	Vorleistungsgüterproduzenten	25,08	31,59	20,77
IG	Investitionsgüterproduzenten	33,37	36,79	31,10
GG	Gebrauchsgüterproduzenten	13,53	8,64	16,78
VG	Verbrauchsgüterproduzenten	28,02	22,98	31,35
13,14	H.v. Textilien und Bekleidung	0,84	1,05	0,70
17	H.v. Papier, Pappe und Waren daraus	0,72	1,29	0,35
20	H.v. chemischen Erzeugnissen	3,86	5,18	2,99
21	H.v. pharmazeutischen Erzeugnissen	25,88	19,28	30,26
24	Metallerzeugung und -bearbeitung	3,65	5,47	2,43
25	H.v. Metallerzeugnissen	6,14	11,13	2,84
26	H.v. Datenverarbeitungsgeräten, elektronischen und optischen Erzeugnissen	12,73	9,73	14,72
27	H.v. elektrischen Ausrüstungen	11,22	10,59	11,64
28	Maschinenbau	14,58	13,48	15,31
29,30	Fahrzeugbau	20,37	22,80	18,76

Auftragseingangsindex für das Verarbeitende Gewerbe in Berlin seit August 2020

Veränderung zum Vorjahresmonat in Prozent



3.1 Auftragseingangsindex für das Verarbeitende Gewerbe in Berlin seit 2015 nach Monaten – Volumenindex –

Jahr	Index – Basis 2015 $\hat{=}$ 100												
	Jan.	Feb.	März	April	Mai	Juni	Juli	Aug.	Sept.	Okt.	Nov.	Dez.	Jahr
	Insgesamt												
2015	90,3	87,3	109,8	94,8	94,6	106,1	118,4	90,3	100,5	88,0	89,6	130,3	100,0
2016	90,8	88,6	185,4	94,6	119,2	126,9	95,0	82,0	99,6	82,8	91,3	86,3	103,5
2017	83,7	85,1	110,9	92,0	103,5	112,5	87,9	96,9	120,2	87,7	96,1	91,6	97,3
2018	94,0	83,8	110,2	105,8	100,0	108,2	97,9	92,1	115,5	99,0	127,1	94,1	102,3
2019	102,1	94,1	119,2	88,9	125,1	115,4	137,5	92,0	100,4	100,2	88,5	85,5	104,1
2020	97,9	96,1	122,1	83,1	84,0	122,7	109,5	95,1	101,4	104,6	109,5	97,7	102,0
2021	101,9	101,4	140,0	105,8	96,1	125,9	107,1	102,2	121,5	99,6	104,0	129,8	111,3
2022 ¹	96,6	106,9	143,9	102,0	101,7	111,2	118,6	114,2
	Inland												
2015	81,4	85,1	98,1	88,8	82,1	89,1	124,5	101,9	98,7	85,8	89,4	175,1	100,0
2016	81,7	88,1	217,4	96,6	147,6	132,1	77,8	79,8	87,4	73,8	83,7	73,6	103,3
2017	73,2	81,8	97,8	76,2	103,1	96,4	82,7	98,8	92,1	82,8	87,1	89,4	88,5
2018	87,2	77,7	108,0	93,5	90,8	98,5	98,7	93,6	132,8	95,7	171,0	89,8	103,1
2019	94,9	86,8	106,9	86,1	142,5	113,2	188,7	79,9	95,3	92,6	89,3	74,8	104,3
2020	93,7	96,3	133,4	78,5	87,9	140,1	130,8	105,1	92,4	107,4	121,6	94,3	106,8
2021	88,9	96,9	124,8	87,9	84,4	132,9	102,6	92,3	120,4	102,3	92,9	144,3	105,9
2022 ¹	84,1	98,1	165,1	100,6	82,6	101,7	150,1	88,6
	Ausland												
2015	96,3	88,7	117,5	98,7	102,8	117,4	114,3	82,5	101,7	89,5	89,8	100,7	100,0
2016	96,8	89,0	164,2	93,3	100,3	123,4	106,4	83,4	107,7	88,7	96,3	94,8	103,7
2017	90,6	87,3	119,5	102,4	103,8	123,3	91,3	95,7	138,9	91,0	102,0	93,0	103,2
2018	98,6	87,8	111,7	114,0	106,2	114,7	97,4	91,1	104,1	101,1	98,0	97,0	101,8
2019	106,8	99,0	127,4	90,8	113,5	116,9	103,6	100,1	103,7	105,2	88,0	92,6	104,0
2020	100,7	96,0	114,6	86,1	81,4	111,2	95,3	88,5	107,3	102,7	101,4	100,0	98,8
2021	110,5	104,3	150,0	117,6	103,8	121,3	110,1	108,9	122,2	97,8	111,3	120,2	114,8
2022 ¹	105,0	112,6	129,9	102,9	114,4	117,5	97,7	131,2

Jahr	Veränderungsraten zum Vorjahreszeitraum in Prozent												
	Jan.	Feb.	März	April	Mai	Juni	Juli	Aug.	Sept.	Okt.	Nov.	Dez.	Jahr
	Insgesamt												
2016	0,6	1,5	68,9	-0,2	26,0	19,6	-19,8	-9,2	-0,9	-5,9	1,9	-33,8	3,5
2017	-7,8	-4,0	-40,2	-2,7	-13,2	-11,3	-7,5	18,2	20,7	5,9	5,3	6,1	-6,0
2018	12,3	-1,5	-0,6	15,0	-3,4	-3,8	11,4	-5,0	-3,9	12,9	32,3	2,7	5,1
2019	8,6	12,3	8,2	-16,0	25,1	6,7	40,4	-0,1	-13,1	1,2	-30,4	-9,1	1,7
2020	-4,1	2,1	2,4	-6,5	-32,9	6,3	-20,4	3,4	1,0	4,4	23,7	14,3	-2,0
2021	4,1	5,5	14,7	27,3	14,4	2,6	-2,2	7,5	19,8	-4,8	-5,0	32,9	9,1
2022 ¹	-5,2	5,4	2,8	-3,6	5,8	-11,7	10,7	11,7
	Inland												
2016	0,4	3,5	121,6	8,8	79,8	48,3	-37,5	-21,7	-11,4	-14,0	-6,4	-58,0	3,3
2017	-10,4	-7,2	-55,0	-21,1	-30,1	-27,0	6,3	23,8	5,4	12,2	4,1	21,5	-14,4
2018	19,1	-5,0	10,4	22,7	-11,9	2,2	19,3	-5,3	44,2	15,6	96,3	0,4	16,6
2019	8,8	11,7	-1,0	-7,9	56,9	14,9	91,2	-14,6	-28,2	-3,2	-47,8	-16,7	1,1
2020	-1,3	10,9	24,8	-8,8	-38,3	23,8	-30,7	31,5	-3,0	16,0	36,2	26,1	2,4
2021	-5,1	0,6	-6,4	12,0	-4,0	-5,1	-21,6	-12,2	30,3	-4,7	-23,6	53,0	-0,9
2022 ¹	-5,4	1,2	32,3	14,4	-2,1	-23,5	46,3	-4,0
	Ausland												
2016	0,5	0,3	39,7	-5,5	-2,4	5,1	-6,9	1,1	5,9	-0,9	7,2	-5,9	3,7
2017	-6,4	-1,9	-27,2	9,8	3,5	-0,1	-14,2	14,7	29,0	2,6	5,9	-1,9	-0,4
2018	8,8	0,6	-6,5	11,3	2,3	-7,0	6,7	-4,8	-25,1	11,1	-3,9	4,3	-1,4
2019	8,3	12,8	14,1	-20,4	6,9	1,9	6,4	9,9	-0,4	4,1	-10,2	-4,5	2,1
2020	-5,7	-3,0	-10,0	-5,2	-28,3	-4,9	-8,0	-11,6	3,5	-2,4	15,2	8,0	-5,0
2021	9,7	8,6	30,9	36,6	27,5	9,1	15,5	23,1	13,9	-4,8	9,8	20,2	16,3
2022 ¹	-5,0	8,0	-13,4	-12,5	10,2	-3,1	-11,3	20,5

1 vorläufige Daten

3.2 Auftragseingangindex Insgesamt für das Verarbeitende Gewerbe in Berlin von Januar bis August 2022 nach Wirtschaftsabteilungen – Volumenindex –

WZ 2008	Hauptgruppe Abteilung	Index – Basis 2015 \triangleq 100												
		Jan.	Feb.	März	April	Mai	Juni	Juli	Aug.	Sept.	Okt.	Nov.	Dez.	Jan. bis Aug.
C	Verarbeitendes Gewerbe	96,6	106,9	143,9	102,0	101,7	111,2	118,6	114,2	111,9
VO	Vorleistungsgüterproduzenten	113,9	122,1	181,8	104,1	125,2	130,3	236,4	113,2	140,9
IG	Investitionsgüterproduzenten	85,2	108,7	161,3	105,7	78,5	107,5	76,2	129,6	106,6
GG	Gebrauchsgüterproduzenten	91,6	113,1	118,4	125,2	131,4	127,4	111,3	107,4	115,7
VG	Verbrauchsgüterproduzenten	97,4	88,0	101,6	84,5	94,0	90,7	67,2	100,0	90,4
13,14	H.v. Textilien und Bekleidung	68,7	77,5	72,3	66,7	76,2	73,3	56,6	70,5	70,2
17	H.v. Papier, Pappe und Waren daraus	69,1	61,9	91,6	66,6	63,8	57,0	78,3	80,7	71,1
20	H.v. chemischen Erzeugnissen	127,5	118,1	141,5	119,8	118,5	129,8	99,1	118,1	121,6
21	H.v. pharmazeutischen Erzeugnissen	98,2	87,9	101,1	84,8	93,4	90,1	66,8	99,9	90,3
24	Metallerzeugung und -bearbeitung	115,6	95,5	116,1	100,9	94,9	98,3	92,7	90,7	100,6
25	H.v. Metallerzeugnissen	92,6	101,4	104,7	79,3	82,5	83,1	84,2	87,6	89,4
26	H.v. Datenverarbeitungsgeräten, elektronischen und optischen Erzeugnissen	139,7	145,9	197,8	137,5	141,5	161,4	146,7	171,2	155,2
27	H.v. elektrischen Ausrüstungen	116,1	134,4	248,2	104,6	155,1	162,4	412,7	124,3	182,2
28	Maschinenbau	78,8	126,1	111,9	91,4	79,2	122,1	54,5	170,4	104,3
29,30	Fahrzeugbau	63,9	82,0	152,2	114,3	80,3	81,3	73,6	65,4	89,1

WZ 2008	Hauptgruppe Abteilung	Veränderung gegenüber dem Vorjahreszeitraum in Prozent												
		Jan.	Feb.	März	April	Mai	Juni	Juli	Aug.	Sept.	Okt.	Nov.	Dez.	Jan. bis Aug.
C	Verarbeitendes Gewerbe	- 5,2	5,4	2,8	- 3,6	5,8	- 11,7	10,7	11,7	1,7
VO	Vorleistungsgüterproduzenten	1,8	1,9	8,4	- 23,6	9,4	- 18,3	84,1	- 4,5	6,7
IG	Investitionsgüterproduzenten	- 14,2	11,8	7,4	23,1	5,8	- 7,2	- 21,6	23,8	3,4
GG	Gebrauchsgüterproduzenten	19,1	22,4	- 6,1	- 13,2	2,8	- 8,9	0,9	17,1	1,8
VG	Verbrauchsgüterproduzenten	- 9,8	- 6,6	- 7,4	1,3	3,9	- 10,5	- 31,7	11,4	- 6,7
13,14	H.v. Textilien und Bekleidung	2,4	20,2	- 7,7	15,0	53,6	8,4	9,9	53,6	16,4
17	H.v. Papier, Pappe und Waren daraus	1,0	- 8,4	- 3,4	- 11,3	- 21,3	- 13,2	37,9	32,3	- 0,3
20	H.v. chemischen Erzeugnissen	10,5	- 4,8	4,5	8,7	4,2	- 3,3	- 11,5	5,5	1,6
21	H.v. pharmazeutischen Erzeugnissen	- 11,3	- 8,2	- 10,1	- 0,1	1,0	- 11,5	- 33,1	10,4	- 8,4
24	Metallerzeugung und -bearbeitung	10,8	- 26,5	- 13,0	- 18,4	- 14,2	- 13,5	- 26,9	- 17,3	- 15,5
25	H.v. Metallerzeugnissen	- 4,7	15,8	9,9	- 8,9	- 4,0	- 9,9	- 4,4	- 0,9	- 0,9
26	H.v. Datenverarbeitungsgeräten, elektronischen und optischen Erzeugnissen	- 17,1	- 12,4	- 25,8	1,1	9,8	- 2,5	- 8,4	24,6	- 6,6
27	H.v. elektrischen Ausrüstungen	0,1	8,9	14,2	- 36,0	28,5	- 24,8	177,9	- 7,6	17,6
28	Maschinenbau	- 12,8	39,6	- 9,8	1,2	11,9	8,9	- 42,6	25,0	3,1
29,30	Fahrzeugbau	26,8	34,2	80,8	17,5	- 4,7	- 24,4	- 1,3	13,1	15,5

3.3 Auftragseingangindex Inland für das Verarbeitende Gewerbe in Berlin von Januar bis August 2022 nach Wirtschaftsabteilungen – Volumenindex –

WZ 2008	Hauptgruppe Abteilung	Index – Basis 2015 \triangleq 100												
		Jan.	Feb.	März	April	Mai	Juni	Juli	Aug.	Sept.	Okt.	Nov.	Dez.	Jan. bis Aug.
C	Verarbeitendes Gewerbe	84,1	98,1	165,1	100,6	82,6	101,7	150,1	88,6	108,9
VO	Vorleistungsgüterproduzenten	98,3	136,3	186,7	96,8	108,9	127,2	317,9	99,9	146,5
IG	Investitionsgüterproduzenten	69,4	81,6	204,5	114,7	59,0	88,5	71,9	78,3	96,0
GG	Gebrauchsgüterproduzenten	51,5	57,2	58,6	50,1	52,2	50,6	61,3	63,0	55,6
VG	Verbrauchsgüterproduzenten	100,2	87,7	112,4	102,4	95,6	106,9	78,0	99,2	97,8
13,14	H.v. Textilien und Bekleidung	63,3	75,2	67,2	58,1	71,1	55,4	39,9	53,6	60,5
17	H.v. Papier, Pappe und Waren daraus	35,2	40,3	53,8	36,5	42,1	34,5	37,5	42,1	40,3
20	H.v. chemischen Erzeugnissen	111,9	107,1	127,8	106,5	116,2	109,2	91,4	105,0	109,4
21	H.v. pharmazeutischen Erzeugnissen	101,8	86,5	112,2	105,6	92,9	107,2	78,6	97,8	97,8
24	Metallerzeugung und -bearbeitung	112,0	104,5	109,4	110,3	111,7	112,9	104,7	98,1	108,0
25	H.v. Metallerzeugnissen	83,6	98,8	96,8	72,9	77,7	74,6	78,9	85,8	83,6
26	H.v. Datenverarbeitungsgeräten, elektronischen und optischen Erzeugnissen	176,3	189,6	268,4	173,2	145,0	209,9	195,6	186,5	193,1
27	H.v. elektrischen Ausrüstungen	105,0	191,3	335,3	109,6	142,3	204,6	778,0	132,2	249,8
28	Maschinenbau	58,9	62,5	113,3	66,4	63,0	84,7	58,4	76,1	72,9
29,30	Fahrzeugbau	25,8	47,3	183,3	97,1	21,6	27,7	24,0	25,7	56,6

WZ 2008	Hauptgruppe Abteilung	Veränderung gegenüber dem Vorjahreszeitraum in Prozent												
		Jan.	Feb.	März	April	Mai	Juni	Juli	Aug.	Sept.	Okt.	Nov.	Dez.	Jan. bis Aug.
C	Verarbeitendes Gewerbe	- 5,4	1,2	32,3	14,4	- 2,1	- 23,5	46,3	- 4,0	7,4
VO	Vorleistungsgüterproduzenten	4,2	27,0	39,0	- 3,6	4,3	- 29,6	157,4	- 18,5	21,1
IG	Investitionsgüterproduzenten	- 16,8	- 19,8	48,7	49,2	- 10,3	- 27,8	- 22,1	15,3	2,7
GG	Gebrauchsgüterproduzenten	21,7	14,9	- 33,2	- 33,5	- 25,2	- 43,0	- 22,8	- 16,0	- 21,8
VG	Verbrauchsgüterproduzenten	- 6,9	- 5,3	6,7	10,2	3,6	6,1	- 21,5	3,2	- 0,6
13,14	H.v. Textilien und Bekleidung	- 7,3	32,6	- 9,7	12,8	51,9	11,0	- 11,1	65,9	13,9
17	H.v. Papier, Pappe und Waren daraus	- 43,9	- 31,0	- 30,8	- 41,1	- 45,3	- 40,8	- 13,6	- 4,8	- 33,4
20	H.v. chemischen Erzeugnissen	4,8	2,1	24,0	20,2	23,4	- 7,7	- 15,1	0,9	5,7
21	H.v. pharmazeutischen Erzeugnissen	- 9,4	- 9,3	1,3	7,2	- 3,9	5,3	- 22,4	- 0,7	- 4,0
24	Metallerzeugung und -bearbeitung	7,2	- 16,2	- 16,9	- 9,4	4,5	- 6,5	- 23,1	- 16,4	- 10,4
25	H.v. Metallerzeugnissen	16,9	31,0	13,5	- 8,9	1,7	- 6,0	- 1,9	4,6	6,1
26	H.v. Datenverarbeitungsgeräten, elektronischen und optischen Erzeugnissen	- 28,7	- 29,5	- 36,6	- 13,0	- 14,8	- 18,8	- 19,6	- 3,9	- 23,0
27	H.v. elektrischen Ausrüstungen	- 1,4	51,6	79,8	14,8	14,4	- 40,0	380,8	- 22,0	52,4
28	Maschinenbau	12,0	- 32,8	39,9	- 14,3	- 5,3	- 12,3	- 31,2	17,8	- 5,4
29,30	Fahrzeugbau	47,4	142,6	437,5	197,9	- 22,9	- 60,9	- 30,4	- 0,4	72,1

**3.4 Auftragseingangindex Ausland für das Verarbeitende Gewerbe in Berlin von Januar bis August 2022
nach Wirtschaftsabteilungen – Volumenindex –**

WZ 2008	Hauptgruppe Abteilung	Index – Basis 2015 $\hat{=}$ 100												
		Jan.	Feb.	März	April	Mai	Juni	Juli	Aug.	Sept.	Okt.	Nov.	Dez.	Jan. bis Aug.
C	Verarbeitendes Gewerbe	105,0	112,6	129,9	102,9	114,4	117,5	97,7	131,2	113,9
VO	Vorleistungsgüterproduzenten	129,6	107,9	176,8	111,5	141,6	133,4	154,2	126,6	135,2
IG	Investitionsgüterproduzenten	97,5	129,9	127,5	98,6	93,8	122,4	79,6	169,9	114,9
GG	Gebrauchsgüterproduzenten	105,3	132,2	138,8	150,8	158,4	153,6	128,4	122,5	136,3
VG	Verbrauchsgüterproduzenten	96,0	88,1	96,4	75,9	93,2	82,8	62,0	100,4	86,9
13,14	H.v. Textilien und Bekleidung	74,1	79,8	77,4	75,3	81,2	91,2	73,3	87,4	80,0
17	H.v. Papier, Pappe und Waren daraus	152,3	114,7	184,5	140,6	116,9	112,2	178,6	175,7	146,9
20	H.v. chemischen Erzeugnissen	145,3	130,8	157,2	135,1	121,1	153,6	107,9	133,1	135,5
21	H.v. pharmazeutischen Erzeugnissen	96,7	88,4	96,4	76,0	93,6	82,9	61,7	100,7	87,1
24	Metallerzeugung und -bearbeitung	121,1	82,2	126,1	86,8	69,9	76,4	74,7	79,5	89,6
25	H.v. Metallerzeugnissen	116,0	108,1	125,2	95,7	95,0	105,0	97,8	92,4	104,4
26	H.v. Datenverarbeitungsgeräten, elektronischen und optischen Erzeugnissen	123,6	126,8	166,9	121,9	139,9	140,1	125,4	164,5	138,6
27	H.v. elektrischen Ausrüstungen	122,8	100,2	195,7	101,5	162,8	136,9	192,3	119,5	141,5
28	Maschinenbau	90,6	163,2	111,1	106,1	88,6	144,0	52,2	225,4	122,7
29,30	Fahrzeugbau	94,7	110,0	127,0	128,1	127,5	124,5	113,6	97,5	115,4

WZ 2008	Hauptgruppe Abteilung	Veränderung gegenüber dem Vorjahreszeitraum in Prozent												
		Jan.	Feb.	März	April	Mai	Juni	Juli	Aug.	Sept.	Okt.	Nov.	Dez.	Jan. bis Aug.
C	Verarbeitendes Gewerbe	- 5,0	8,0	- 13,4	- 12,5	10,2	- 3,1	- 11,3	20,5	- 1,7
VO	Vorleistungsgüterproduzenten	...	- 18,5	- 12,2	- 35,4	13,8	- 3,4	15,7	10,7	- 5,6
IG	Investitionsgüterproduzenten	- 12,8	38,6	- 20,4	6,0	16,1	10,6	- 21,3	27,2	3,9
GG	Gebrauchsgüterproduzenten	18,8	23,6	- 0,3	- 10,1	7,3	- 2,3	6,2	25,6	6,3
VG	Verbrauchsgüterproduzenten	- 11,3	- 7,3	- 13,7	- 3,7	3,9	- 18,5	- 36,7	15,7	- 9,7
13,14	H.v. Textilien und Bekleidung	12,4	10,5	- 5,8	16,6	55,0	6,9	26,4	47,1	18,5
17	H.v. Papier, Pappe und Waren daraus	85,3	27,2	35,2	31,0	28,2	33,7	98,9	71,9	50,1
20	H.v. chemischen Erzeugnissen	16,1	- 10,5	- 8,8	-	- 11,0	0,7	- 7,7	10,0	- 1,9
21	H.v. pharmazeutischen Erzeugnissen	- 12,1	- 7,8	- 14,8	- 3,9	3,1	- 18,6	- 37,9	15,5	- 10,4
24	Metallerzeugung und -bearbeitung	16,6	- 40,4	- 7,3	- 31,2	- 39,7	- 26,0	- 33,8	- 19,3	- 23,3
25	H.v. Metallerzeugnissen	- 29,4	- 9,5	3,2	- 8,9	- 14,1	- 16,4	- 9,7	- 12,1	- 13,0
26	H.v. Datenverarbeitungsgeräten, elektronischen und optischen Erzeugnissen	- 7,7	4,2	- 15,7	12,6	26,1	12,2	1,4	46,1	7,3
27	H.v. elektrischen Ausrüstungen	0,8	- 17,6	- 17,1	- 50,3	37,5	- 2,6	36,8	5,4	- 5,4
28	Maschinenbau	- 19,4	84,0	- 25,4	8,5	21,0	18,9	- 48,2	26,5	6,5
29,30	Fahrzeugbau	23,1	16,4	1,9	- 14,3	- 1,7	- 9,1	6,2	16,8	2,2

3.5 Auftragseingangsindex für das Verarbeitende Gewerbe in Berlin seit 2015 nach Monaten – Wertindex –

Jahr	Index – Basis 2015 $\hat{=}$ 100												Jahr
	Jan.	Feb.	März	April	Mai	Juni	Juli	Aug.	Sept.	Okt.	Nov.	Dez.	
Insgesamt													
2015	89,8	87,0	109,9	95,1	94,7	106,2	118,6	90,3	100,5	87,9	89,7	130,3	100,0
2016	90,8	88,6	185,8	94,5	119,2	126,8	95,1	81,9	99,5	82,8	91,4	86,8	103,6
2017	84,4	85,9	112,0	93,1	104,5	113,5	88,6	97,6	120,9	88,5	96,9	92,2	98,2
2018	95,4	84,7	111,4	107,1	101,4	109,3	99,3	93,5	117,1	100,4	129,2	95,5	103,7
2019	103,7	95,4	121,7	90,6	127,7	117,8	140,9	93,8	102,5	101,5	90,1	87,1	106,1
2020	99,8	98,3	124,3	84,5	85,9	126,4	112,6	97,6	104,0	107,0	112,1	99,3	104,3
2021	104,1	104,1	142,8	109,6	99,9	131,4	111,8	107,3	129,0	105,0	109,4	137,9	116,0
2022 ¹	104,7	116,2	157,7	112,7	113,1	124,2	135,6	128,4
Inland													
2015	81,2	85,1	98,2	88,9	82,2	89,2	124,6	101,9	98,7	85,7	89,3	175,0	100,0
2016	81,5	87,9	217,8	96,3	147,5	132,0	77,8	79,8	87,3	73,8	83,9	73,9	103,3
2017	73,7	82,4	98,7	77,1	104,3	97,4	83,6	99,9	93,2	83,8	88,2	90,5	89,4
2018	88,9	79,2	110,0	95,3	92,7	101,0	101,0	95,8	136,1	98,2	175,4	92,1	105,5
2019	97,5	89,2	109,9	88,7	147,2	116,7	195,9	82,3	98,2	95,3	91,8	76,7	107,5
2020	96,5	99,2	137,6	80,6	90,6	145,4	135,5	108,9	95,6	111,2	125,9	97,1	110,3
2021	91,9	100,5	129,1	91,6	88,9	140,2	108,6	98,4	129,5	109,3	100,1	155,3	112,0
2022 ¹	92,9	109,0	183,6	113,5	95,0	116,7	175,6	102,8
Ausland													
2015	95,5	88,3	117,7	99,1	102,9	117,6	114,6	82,5	101,6	89,3	90,0	100,7	100,0
2016	97,0	89,0	164,7	93,2	100,3	123,3	106,5	83,4	107,5	88,8	96,4	95,4	103,8
2017	91,4	88,2	120,9	103,7	104,7	124,1	91,9	96,1	139,2	91,5	102,6	93,4	104,0
2018	99,7	88,4	112,3	114,9	107,1	114,9	98,2	91,9	104,6	102,0	98,7	97,7	102,5
2019	107,8	99,5	129,5	91,9	114,8	118,5	104,5	101,4	105,4	105,6	88,9	94,0	105,2
2020	102,0	97,7	115,4	87,0	82,8	113,8	97,4	90,1	109,6	104,2	103,0	100,8	100,3
2021	112,1	106,5	152,0	121,5	107,1	125,6	114,0	113,2	128,8	102,2	115,5	126,3	118,7
2022 ¹	112,5	120,9	140,5	112,2	125,2	129,3	109,1	145,4

Jahr	Veränderungsraten zum Vorjahreszeitraum in Prozent												Jahr
	Jan.	Feb.	März	April	Mai	Juni	Juli	Aug.	Sept.	Okt.	Nov.	Dez.	
Insgesamt													
2016	1,1	1,8	69,1	-0,6	25,9	19,4	-19,8	-9,3	-1,0	-5,8	1,9	-33,4	3,6
2017	-7,0	-3,0	-39,7	-1,5	-12,3	-10,5	-6,8	19,2	21,5	6,9	6,0	6,2	-5,2
2018	13,0	-1,4	-0,5	15,0	-3,0	-3,7	12,1	-4,2	-3,1	13,4	33,3	3,6	5,6
2019	8,7	12,6	9,2	-15,4	25,9	7,8	41,9	0,3	-12,5	1,1	-30,3	-8,8	2,3
2020	-3,8	3,0	2,1	-6,7	-32,7	7,3	-20,1	4,1	1,5	5,4	24,4	14,0	-1,6
2021	4,3	5,9	14,9	29,7	16,3	4,0	-0,7	9,9	24,0	-1,9	-2,4	38,9	11,2
2022 ¹	0,6	11,6	10,4	2,8	13,2	-5,5	21,3	19,7
Inland													
2016	0,4	3,3	121,8	8,3	79,4	48,0	-37,6	-21,7	-11,6	-13,9	-6,0	-57,8	3,3
2017	-9,6	-6,3	-54,7	-19,9	-29,3	-26,2	7,5	25,2	6,8	13,6	5,1	22,5	-13,4
2018	20,6	-3,9	11,4	23,6	-11,1	3,7	20,8	-4,1	46,0	17,2	98,9	1,8	18,0
2019	9,7	12,6	-0,1	-6,9	58,8	15,5	94,0	-14,1	-27,8	-3,0	-47,7	-16,7	1,9
2020	-1,0	11,2	25,2	-9,1	-38,5	24,6	-30,8	32,3	-2,6	16,7	37,1	26,6	2,7
2021	-4,8	1,3	-6,2	13,6	-1,9	-3,6	-19,9	-9,6	35,5	-1,7	-20,5	59,9	1,5
2022 ¹	1,1	8,5	42,2	23,9	6,9	-16,8	61,7	4,5
Ausland													
2016	1,6	0,8	39,9	-6,0	-2,5	4,8	-7,1	1,1	5,8	-0,6	7,1	-5,3	3,8
2017	-5,8	-0,9	-26,6	11,3	4,4	0,6	-13,7	15,2	29,5	3,0	6,4	-2,1	0,2
2018	9,1	0,2	-7,1	10,8	2,3	-7,4	6,9	-4,4	-24,9	11,5	-3,8	4,6	-1,4
2019	8,1	12,6	15,3	-20,0	7,2	3,1	6,4	10,3	0,8	3,5	-9,9	-3,8	2,6
2020	-5,4	-1,8	-10,9	-5,3	-27,9	-4,0	-6,8	-11,1	4,0	-1,3	15,9	7,2	-4,6
2021	9,9	9,0	31,7	39,7	29,3	10,4	17,0	25,6	17,5	-1,9	12,1	25,3	18,4
2022 ¹	0,4	13,5	-7,6	-7,7	16,9	2,9	-4,3	28,4

1 vorläufige Daten

Anhang

Klassifikation der Wirtschaftszweige (WZ 2008) nach Wirtschaftsabteilungen

Bereich: Verarbeitendes Gewerbe sowie Bergbau und Gewinnung von Steinen und Erden

Auftragseingänge (AE) werden nur für ausgewählte Wirtschaftszweige erhoben

Nr. der Klassifikation	AE	Bezeichnung
B		Bergbau und Gewinnung von Steinen und Erden
05		Kohlenbergbau
06		Gewinnung von Erdöl und Erdgas
07		Erzbergbau
08		Gewinnung von Steinen und Erden, sonstiger Bergbau
09		Erbringung von Dienstleistungen für den Bergbau und für die Gewinnung von Steinen und Erden
C	AE	Verarbeitendes Gewerbe
10		Herstellung von Nahrungs- und Futtermitteln
11		Getränkeherstellung
12		Tabakverarbeitung
13	AE	Herstellung von Textilien
14	AE	Herstellung von Bekleidung
15		Herstellung von Leder, Lederwaren und Schuhen
16		Herstellung von Holz-, Flecht-, Korb- und Korkwaren (ohne Möbel)
17	AE	Herstellung von Papier, Pappe und Waren daraus
18		Herstellung von Druckerzeugnissen; Vervielfältigung von bespielten Ton-, Bild- und Datenträgern
19		Kokerei und Mineralölverarbeitung
20	AE	Herstellung von chemischen Erzeugnissen
21	AE	Herstellung von pharmazeutischen Erzeugnissen
22		Herstellung von Gummi- und Kunststoffwaren
23		Herstellung von Glas und Glaswaren, Keramik, Verarbeitung von Steinen und Erden
24	AE	Metallerzeugung und -bearbeitung
25	AE	Herstellung von Metallerzeugnissen
26	AE	Herstellung von Datenverarbeitungsgeräten, elektronischen und optischen Erzeugnissen
27	AE	Herstellung von elektrischen Ausrüstungen
28	AE	Maschinenbau
29	AE	Herstellung von Kraftwagen und Kraftwagenteilen
30	AE	Sonstiger Fahrzeugbau
31		Herstellung von Möbeln
32		Herstellung von sonstigen Waren
33		Reparatur und Installation von Maschinen und Ausrüstungen
B–C		Insgesamt
		Hauptgruppen
VO	AE	Vorleistungsgüterproduzenten
IG	AE	Investitionsgüterproduzenten
GG	AE	Gebrauchsgüterproduzenten
VG	AE	Verbrauchsgüterproduzenten
EN		Energie

Das Amt für Statistik Berlin-Brandenburg

Das Amt für Statistik Berlin-Brandenburg ist für beide Länder die zentrale Dienstleistungseinrichtung auf dem Gebiet der amtlichen Statistik. Das Amt erbringt Serviceleistungen im Bereich Information und Analyse für die breite Öffentlichkeit, für alle gesellschaftlichen Gruppen sowie für Kunden aus Verwaltung und Politik, Wirtschaft und Wissenschaft. Kerngeschäft des Amtes ist die Durchführung der gesetzlich angeordneten amtlichen Statistiken für Berlin und Brandenburg. Das Amt erhebt die Daten, bereitet sie auf, interpretiert und analysiert sie und veröffentlicht die Ergebnisse. Die Grundversorgung aller Nutzerinnen und Nutzer mit statistischen Informationen erfolgt unentgeltlich, im Wesentlichen über das Internet und den Informationsservice. Daneben werden nachfrage- und zielgruppenorientierte Standardauswertungen zu Festpreisen angeboten. Kundenspezifische Aufbereitung/Beratung zu kostendeckenden Preisen ergänzt das Spektrum der Informationsbereitstellung.

Amtliche Statistik im Verbund

Die Statistiken werden bundesweit nach einheitlichen Konzepten, Methoden und Verfahren arbeitsteilig erstellt. Die Statistischen Ämter der Länder sind dabei grundsätzlich für die Durchführung der Erhebungen, für die Aufbereitung und Veröffentlichung der Länderergebnisse zuständig. Durch diese Kooperation in einem „Statistikverbund“ entstehen für alle Länder vergleichbare und zu einem Bundesergebnis zusammenführbare Erhebungsergebnisse.

Produkte und Dienstleistungen

Informationsservice

info@statistik-bbb.de

Tel. 0331 8173 -1777

Fax 0331 817330 -4091

Mo–Do 8:00–15:30 Uhr, Fr 8:00–13:30 Uhr

Statistische Informationen für jedermann sowie maßgeschneiderte Aufbereitung von Daten über Berlin und Brandenburg, Auskunft, Beratung, Pressedienst.

Standort Potsdam

Steinstraße 104–106, 14480 Potsdam

Standort Berlin

Alt-Friedrichsfelde 60, 10315 Berlin

Internet-Angebot

www.statistik-berlin-brandenburg.de mit aktuellen Daten, Pressemitteilungen, Fachbeiträgen, Statistischen Berichten zum kostenlosen Herunterladen, regionalstatistischen Informationen, Wahlstatistiken und -analysen sowie einem Überblick über das gesamte Leistungsspektrum des Amtes.

Statistische Berichte

mit Ergebnissen der einzelnen Statistiken in Tabellen in tiefer sachlicher Gliederung und Grafiken zur Veranschaulichung von Entwicklungen und Strukturen.

Statistische Bibliothek

Alt-Friedrichsfelde 60, 10315 Berlin

bibliothek@statistik-bbb.de

Tel. 0331 8173 -3540

Datenangebot aus dem Sachgebiet

Informationen zu dieser Veröffentlichung

Referat 31

Tel. 0331 8173-3816/3725

Fax 0331 817330-4012

Verarb.Gewerbe@statistik-bbb.de

Weitere Veröffentlichungen zum Thema

Statistische Berichte:

- Verarbeitendes Gewerbe
E 1 1 – j
- Produktion
E 1 4 – vj
E 1 5 – j
- Investitionen
E 1 6 – j

Statistisches Bundesamt

- Auftragseingang und Umsatz im Verarbeitenden Gewerbe – Indizes, Fachserie 4, Reihe 2.2, monatlich, jährlich.
- Dr. Stefan Linz, Hans-Rüdiger Möller, Peter Mehlhorn: Umstellung der Konjunkturindizes im Produzierenden Gewerbe auf das Basisjahr 2015; WISTA 2 2018, S. 49 ff.