

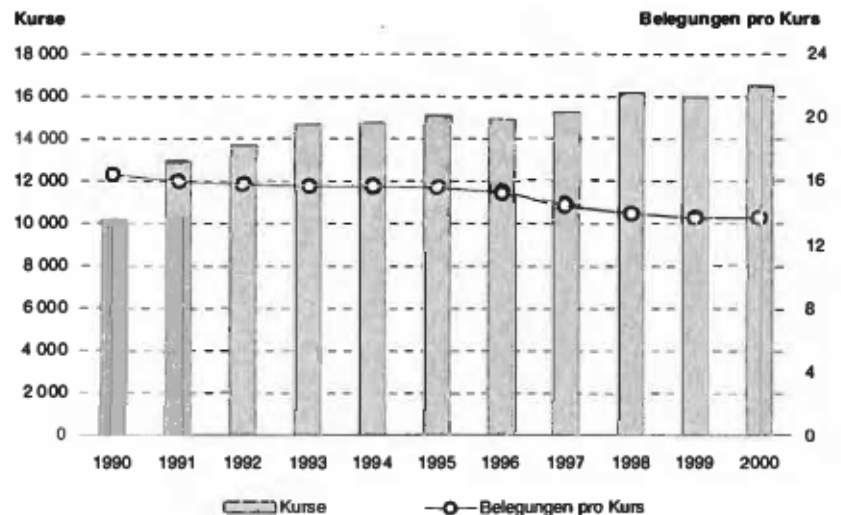
Statistischer Bericht

B IV / S - j 2000

Volkshochschulen und Musikschulen in Berlin 2000

Kurse/Lehrstätten
Belegungen/Teilnehmer
Lehrgebiete/Unterrichtsfächer
Dozenten/Lehrkräfte

**Kurse und Belegungen pro Kurs an Volkshochschulen
in Berlin 1990 bis 2000**



Wir über uns

Der Auftrag des Statistischen Landesamtes Berlin ist im Berliner Landesstatistikgesetz vom 9. Dezember 1992 definiert. Das Amt hat entsprechend den Grundsätzen der Neutralität, Objektivität und wissenschaftlichen Unabhängigkeit Daten unter Verwendung neuester wissenschaftlicher Erkenntnisse, sachgerechter Methoden und Informationstechniken zu sammeln und für die Darstellung politischer, gesellschaftlicher, wirtschaftlicher und ökologischer Zusammenhänge aufzuschlüsseln.

So erreichen Sie uns

Das **Statistische Landesamt Berlin** befindet sich im „Bildungs- und Verwaltungszentrum Friedrichsfelde“ im Bezirk Lichtenberg (Nähe Tierpark Friedrichsfelde).
**Statistisches Landesamt Berlin
Alt-Friedrichsfelde 60
10315 Berlin**

Verkehrsverbindungen:

U-Bahn, Linie U 5 bis Bahnhof „Friedrichsfelde“ (Anschluss Bus 108 bis Haltestelle „Bildungs- und Verwaltungszentrum“),
S-Bahn, Linien S 5, S 7, S 75 bis Bahnhof „Friedrichsfelde-Ost“ (Anschluss Bus 392 bis Haltestelle „Bildungs- und Verwaltungszentrum“),
Straßenbahn, Linien 26, 27, 28 bis Haltestelle „Tierpark Berlin“,
Bus, Linien 108, 392 bis Haltestelle „Bildungs- und Verwaltungszentrum“ oder Linien 194, 291 bis Haltestelle „Am Tierpark / Alfred-Kowalke-Straße“.

Veröffentlichungen

Sie können alle Publikationen des Statistischen Landesamtes in unserer Bibliothek einsehen.

Öffnungszeiten:

montags bis mittwochs
von 9 bis 15 Uhr,
donnerstags
von 9 bis 17 Uhr
und freitags
von 9 bis 14 Uhr.

Telefon: (030) 9021 3540.

Hier stehen darüber hinaus auch die Veröffentlichungen der anderen Statistischen Ämter der Länder und des Bundes zur Verfügung, ebenso internationale Publikationen, insbesondere Standardwerke zur statistischen Methodenlehre und zu Wirtschafts- und Sozialwissenschaften. Ein aktuelles Verzeichnis unserer Veröffentlichungen ist bei der **Zentralen Information und Beratung** zu erhalten.

Im Internet ist das Statistische Landesamt Berlin darüber hinaus mit Eckdaten für Berlin und Online-Datenbanken vertreten:
www.statistik-berlin.de

Informationen zu dieser Veröffentlichung

Fachbereich Bildung:

Telefon: (030) 9021 3377/3387
Telefax: (030) 9021 3272
E-Mail Internet:
bildung@statistik-berlin.de

Auskunftsstelle:

Zentrale Information und Beratung
(ZI), Haus 3, Erdgeschoss
Zimmer 3.005,
Telefon: (030) 9021 3434
Telefax: (030) 9021 3655
E-Mail: info@statistik-berlin.de

Zeichenerklärung

- nichts vorhanden
- () Aussagewert ist eingeschränkt
- . Zahlenwert unbekannt oder geheimgehalten
- x Tabellenfach gesperrt, weil Aussage nicht sinnvoll
- / Zahlenwert nicht sicher genug
- 0 weniger als die Hälfte von 1 in der letzten besetzten Stelle, jedoch mehr als nichts
- p vorläufige Zahl
- ... Angabe fällt später an
- r berichtigte Zahl
- s geschätzte Zahl

	Seite
Information und Beratung	2
Erläuterungen	4
Allgemeine Hinweise	4
Definitionen	4
Erhebungsmerkmale	4
Datenangebot aus dem Sachgebiet	21
Datenangebot	21
Lieferung	21
Kosten	21
Information und Beratung	21
Weitere Veröffentlichungen zum Thema	21
Allgemeines Informationsangebot	22
Liefer- und Zahlungsbedingungen	23
Grafiken:	
1 Kurse und Belegungen pro Kurs an Volkshochschulen in Berlin 2000 nach Bezirken	7
2 Belegungen der Kurse an Volkshochschulen in Berlin 2000 nach Lehrgebieten	10
3 Belegungen und Unterrichtsgebühren an Musikschulen in Berlin 1991 bis 2000	16
4 Teilnehmer der Musikschulen im Alter von 4 bis unter 26 Jahren in Berlin 2000 nach Bezirken	17
5 Belegungen ausgewählter Instrumental- und Vokalfächer an Musikschulen in Berlin 2000	17
6 Teilnahme am Musikschulunterricht in Berlin 2000 nach Altersgruppen	20
Tabellen:	
1 Volkshochschulkurse und deren Belegungen sowie Einzelveranstaltungen/Vortragsreihen und deren Besuche in Berlin 1978 bis 2000	5
2 Volkshochschulkurse und deren Belegungen, Einzelveranstaltungen/Vortragsreihen und deren Besuche sowie Dozenten in Berlin 2000 nach Bezirken	5
3 Kurse und Belegungen an Volkshochschulen in Berlin 1991 bis 2000 nach Bezirken	6
4 Belegungen der Kurse an Volkshochschulen in Berlin 2000 nach Lehrgebieten und Bezirken	8
5 Teilnehmer an Prüfungen für Zertifikate des Deutschen Volkshochschulverbandes e.V. in Berlin 2000 nach Prüfungsfächern und Prüfungsergebnis	10
6 Lehrstätten, Teilnehmer, Belegungen, Lehrkräfte, Unterrichtswochenstunden und Finanzierung der Musikschulen in Berlin 1991 bis 2000 nach Bezirken sowie Teilnehmer und Lehrkräfte nach Geschlecht	11
7 Lehrstätten, Teilnehmer, Belegungen, Lehrkräfte, Unterrichtswochenstunden und Finanzierung der Musikschulen in Berlin 2000 nach Bezirken sowie Teilnehmer und Lehrkräfte nach Geschlecht	16
8 Belegungen an Musikschulen in Berlin 2000 nach Unterrichtsfächern und Bezirken	18
9 Teilnehmer an Musikschulen in Berlin 2000 nach Bezirken und Altersgruppen	20

Impressum

Berliner Statistik
Statistischer Bericht
B IV / S - j 2000
Herausgeber
Statistisches Landesamt Berlin
Alt-Friedrichsfelde 60
10315 Berlin
Erscheinungsfolge
jährlich
Preis
4,00 EUR
Bestell Nr.
140.6

© Statistisches Landesamt Berlin
Für nichtgewerbliche Zwecke sind Vervielfältigung und unentgeltliche Verbreitung, auch auszugsweise, nur mit Quellenangabe gestattet. Die Verbreitung, auch auszugsweise, über elektronische Systeme/Datenträger bedarf der vorherigen Zustimmung. Alle übrigen Rechte bleiben vorbehalten.

Erläuterungen

Allgemeine Hinweise

Aufgabe und Ziel der Statistik

Aufgabe der Statistik der Volkshochschulen und Musikschulen ist es, verlässliche Aussagen über den Stand und die Entwicklung der Teilnehmerzahlen bei Volkshochschul- und Musikschulveranstaltungen zu liefern. Sie ist eine wichtige Informationsquelle für die Volksbildungsabteilung der Bezirksämter und der Senatsverwaltung für Bildung, Jugend und Sport.

Rechtsgrundlage

Es handelt sich um eine Kommunalstatistik, die aufgrund einer Empfehlung der Kultusministerkonferenz vom 24. Juni 1977 (Volkshochschulen) bzw. vom 1. Juni 1979 (Musikschulen) durchgeführt wird.

Periodizität

Diese Statistik wird jährlich erhoben.

Berichtskreis

Zum Berichtskreis gehören die städtischen Volkshochschulen und Musikschulen in den Bezirken von Berlin.

Methodische Hinweise

Angaben nach Semestern werden seit dem Berichtsjahr 1997 nicht mehr erfragt. Das Bildungsprogramm für Ausländer wird seit 1998 nicht mehr separat ausgewiesen, ist aber weiterhin in den Ergebnissen enthalten. Zusätzlich erfasst werden seit 1998 Auftrags- und Vertragsmaßnahmen (z.B. Gruppenmaßnahmen der Arbeitsverwaltung, Fortbildung für Personalgruppen der Kommune oder Fortbildungen für geschlossene Gruppen eines Betriebes).

Die verwendete Bezirksgliederung entspricht dem Stand vor der Bezirksgebietsreform, die ab 2001 in Kraft getreten ist.

Definitionen

Volkshochschulen

Volkshochschulen sind Einrichtungen, die vor allem der Information sowie der allgemeinen und beruflichen Fortbildung dienen. In Berlin verfügt jeder Bezirk über eine Volkshochschule. Die Veranstaltungen werden in der Regel in Form von abendlichen Kursen und Vorträgen durchgeführt und erstrecken sich auf alle Wissensgebiete. Sie stehen Personen aller Bevölkerungsgruppen und Bildungsstufen gegen eine geringe Teilnehmergebühr offen. Im Rahmen des Bildungsprogramms für Ausländer werden diesem Personenkreis besondere Kurse angeboten. Das Kalenderjahr ist in zwei Semester unterteilt. Kurse, die länger als ein Semester dauern, werden im Jahresergebnis nur einmal berücksichtigt.

Musikschulen

Musikschulen bieten Kindern, Jugendlichen und Erwachsenen einen speziellen Fachunterricht in Musik und ergänzenden Fächern. Ein breitgefächertes Angebot an Instrumental- und Vokalunterricht soll zur Teilnahme am Laien- und Liebhabermusizieren anregen. In jedem Bezirk befindet sich eine eigenständige Musikschule, die mehrere Ausbildungsstätten unterhält.

Belegungen bzw. Fächer

Bei den Belegungen der Kurse der Volkshochschulen bzw. der Fächer an den Musikschulen handelt es sich um Fallzählungen; d.h. Personen, die mehr als einen Kurs bzw. mehr als ein Fach belegt haben, werden entsprechend mehrfach gezählt. Bei den Teilnehmern der Musikschulen werden grundsätzlich Personen gezählt, unabhängig von der Zahl der belegten Fächer; Ausnahmen sind durch Fußnoten gekennzeichnet.

Erhebungsmerkmale

Volkshochschulen

Art bzw. Lehrgebiete der Kurse und deren Belegungen

Einzelveranstaltungen bzw. Vortragsreihen und deren Besuche

Dozenten und durchgeführte Unterrichtsstunden Teilnehmer

- Geschlecht
- Staatsangehörigkeit
- Prüfungsfächer
- Prüfungserfolg

Musikschulen

Lehrstätten

Lehrkräfte

- Geschlecht
- Unterrichtsstunden pro Woche

Art der Finanzierung

Teilnehmer

- Geschlecht
- Altersgruppen
- Fächerbelegung

1 Volkshochschulkurse und deren Belegungen sowie Einzelveranstaltungen/Vortragsreihen und deren Besuche in Berlin 1978 bis 2000

Jahr ¹⁾	Kurse			Einzelveranstaltungen und Vortragsreihen		
	insgesamt	Belegungen		insgesamt	Besuche	
		insgesamt	je Kurs		insgesamt	je Veranstaltung
1	2	3	4	5	6	
1978	9 024	186 437	20,7	2 392	95 778	40,0
1979	10 226	207 048	20,2	2 105	92 052	43,7
1980	12 308	225 503	18,3	1 963	74 311	37,9
1981	11 612 ²⁾	204 818 ²⁾	17,6	2 151	83 918	39,0
1982	11 757	212 646	18,1	2 045	95 909	46,9
1983	12 199	224 557	18,4	2 109	79 652	37,8
1984	13 029	231 740	17,8	1 950	74 299	38,1
1985	13 787	237 283	17,2	1 869	75 225	40,2
1986	13 799	244 522	17,7	1 705	49 983	29,3
1987	9 215	163 810	17,8	1 880	50 485	26,9
1988	9 933	172 527	17,4	2 295	58 085	25,3
1989	10 358	176 472	17,0	1 842	47 598	25,8
1990	10 192	167 633	16,4	1 901	48 739	25,6
1991	12 949	207 494	16,0	1 447	33 914	23,4
1992	13 711	216 838	15,8	1 540	35 421	23,0
1993	14 703	230 195	15,7	1 897	40 434	21,3
1994	14 750	231 660	15,7	1 791	35 361	19,7
1995	15 108	236 321	15,6	1 785	34 541	19,4
1996	14 920	228 925	15,3			
1997	15 258	221 592	14,5	1 610	28 733	17,8
1998 ³⁾	16 195	227 100	14,0	1 739	28 132	16,2
1999 ³⁾	15 991	219 742	13,7	1 653	28 902	17,5
2000 ³⁾	16 504	226 717	13,7	1 395	22 253	16,0

- 1) von 1978 bis 1990 nur Berlin (West)
- 2) veränderte Zählweise
- 3) einschl. Auftrags-/Vertragsmaßnahmen

2 Volkshochschulkurse und deren Belegungen, Einzelveranstaltungen/Vortragsreihen und deren Besuche sowie Dozenten in Berlin 2000 nach Bezirken

Bezirk	Kurse ¹⁾			Einzelveranstaltungen und Vortragsreihen			Dozenten ²⁾
	insgesamt	Belegungen		insgesamt	Besuche		
		insgesamt	je Kurs		insgesamt	je Veranstaltung	
1	2	3	4	5	6	7	
Mitte	549	8 350	15,2	31	523	16,9	174
Tiergarten	625	8 034	12,9	121	489	4,0	168
Wedding	846	11 244	13,3	77	348	4,5	250
Prenzlauer Berg	513	6 600	12,9	63	605	9,6	112
Friedrichshain	665	8 956	13,5	17	227	13,4	179
Kreuzberg	820	9 681	11,8	9	64	7,1	241
Charlottenburg	721	10 662	14,8	24	343	14,3	293
Spandau	868	13 604	15,7	92	1 496	16,3	249
Wilmerdorf	753	9 932	13,2	27	885	32,8	360
Zehlendorf	865	11 892	13,7	31	574	18,5	216
Schöneberg	727	10 596	14,6	44	660	15,0	254
Steglitz	752	11 087	14,7	135	2 191	16,2	256
Tempelhof	779	10 720	13,8	97	1 361	14,0	291
Neukölln	1 578	20 353	12,9	2	285	142,5	276
Treptow	689	9 755	14,2	72	1 637	22,7	146
Köpenick	598	9 609	16,1	30	660	22,0	159
Lichtenberg	608	7 712	12,7	134	3 334	24,9	178
Weißensee	368	4 440	12,1	36	355	9,9	140
Pankow	460	6 372	13,9	52	740	14,2	273
Reinickendorf	1 030	15 690	15,2	183	3 236	17,7	259
Marzahn	523	5 787	11,1	9	70	7,8	144
Hohenschönhausen	599	7 408	12,4	109	2 170	19,9	188
Hellersdorf	568	8 233	14,5	-	-	-	138
Berlin	16 504	226 717	13,7	1 395	22 253	16,0	x

- 1) einschl. 327 Auftrags-/Vertragsmaßnahmen mit 4 800 Belegungen
- 2) Dozenten, die in mehreren Bezirken tätig waren, wurden mehrfach gezählt

3 Kurse und Belegungen an Volkshochschulen in Berlin 1991 bis 2000 nach Bezirken

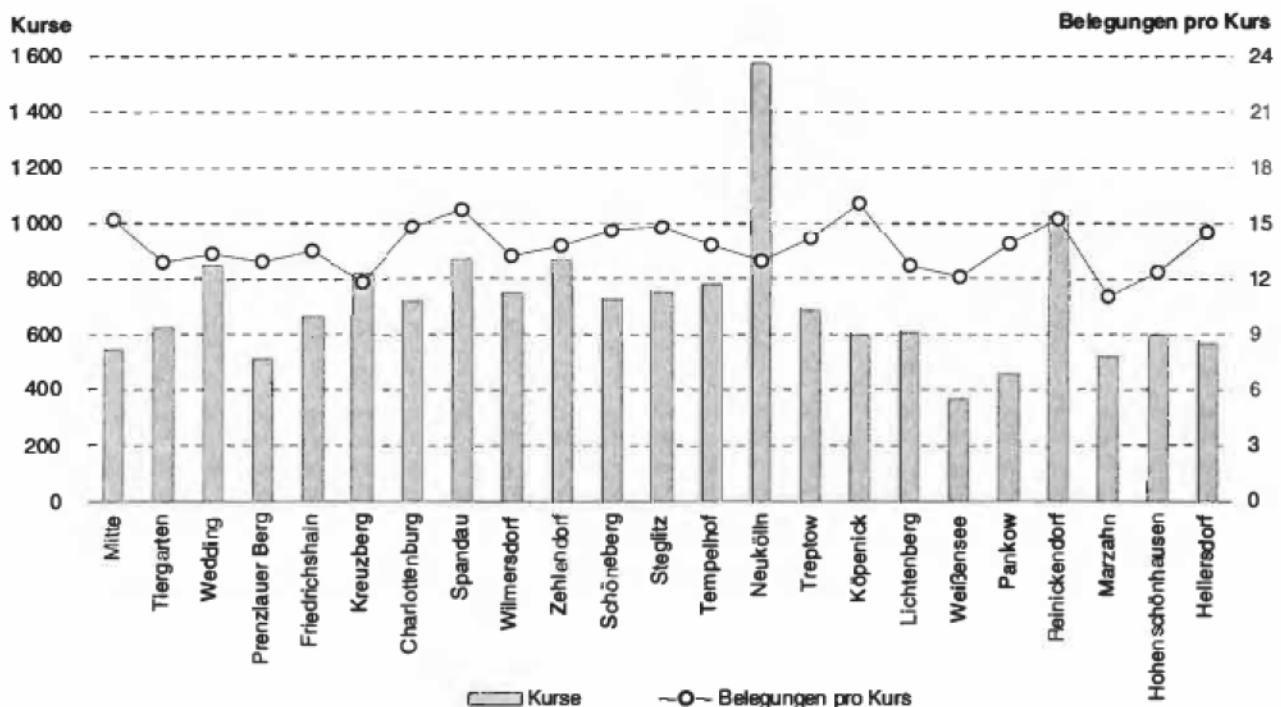
Bezirk	Berichtsjahr									
	1991	1992	1993	1994	1995	1996	1997	1998 ¹⁾	1999 ²⁾	2000 ³⁾
	1	2	3	4	5	6	7	8	9	10
Kurse										
Mitte	376	486	446	512	558	588	581	616	618	549
Tiergarten	549	579	555	523	542	467	477	539	636	625
Wedding	827	789	732	792	781	905	758	819	855	846
Prenzlauer Berg	215	312	417	448	454	495	542	641	611	513
Friedrichshain	268	304	406	439	486	555	718	621	649	665
Kreuzberg	752	753	735	693	685	599	586	716	720	820
Charlottenburg	697	667	678	676	699	647	626	696	730	721
Spandau	870	843	847	847	806	780	804	845	809	868
Wilmerdorf	866	810	728	714	716	669	667	706	763	753
Zehlendorf	798	838	815	830	890	810	860	928	956	865
Schöneberg	719	711	705	704	691	648	640	682	700	727
Steglitz	1 071	1 104	1 073	1 010	948	849	824	793	745	752
Tempelhof	955	973	1 163	1 104	1 011	990	755	1 012	823	779
Neukölln	1 059	1 037	1 058	1 023	932	954	936	1 026	961	1 578
Treptow	382	379	464	524	578	578	692	736	665	689
Köpenick	181	232	369	392	472	604	677	672	578	598
Lichtenberg	287	375	503	452	495	456	597	630	529	608
Weißensee	176	261	260	282	349	285	276	336	353	368
Pankow	226	340	434	493	535	540	571	545	541	460
Reinickendorf	1 063	1 060	1 068	1 035	1 026	976	966	985	996	1 030
Märzahn	369	411	522	472	430	507	634	554	575	523
Hohenschönhausen	176	248	381	403	541	548	586	615	639	599
Hellersdorf	67	199	344	382	483	470	485	482	539	568
Berlin	12 949	13 711	14 703	14 750	15 108	14 920	15 258	16 195	15 991	16 504
Belegungen										
Mitte	5 684	7 355	7 642	9 197	9 778	10 240	9 154	9 294	9 206	8 350
Tiergarten	7 677	7 697	7 524	7 219	9 174	7 744	6 481	7 414	8 479	8 034
Wedding	13 372	12 575	10 814	11 680	11 642	12 819	10 691	11 015	11 008	11 244
Prenzlauer Berg	2 526	4 208	6 140	6 790	6 863	7 204	6 746	7 625	6 901	6 600
Friedrichshain	3 759	5 254	7 613	9 229	10 205	10 576	11 229	8 684	9 378	8 956
Kreuzberg	11 295	11 301	11 687	10 723	10 417	9 079	8 192	8 630	9 692	9 681
Charlottenburg	10 980	10 779	11 780	10 924	11 226	10 042	9 027	10 066	10 819	10 662
Spandau	14 853	14 180	14 466	13 750	13 015	12 461	12 201	12 904	12 461	13 604
Wilmerdorf	13 889	12 959	11 523	11 075	10 343	9 819	9 281	8 917	9 375	9 932
Zehlendorf	14 760	15 008	13 472	13 792	14 785	13 232	12 487	13 446	13 363	11 892
Schöneberg	11 474	11 859	11 606	11 592	11 346	10 161	9 213	9 862	9 756	10 596
Steglitz	18 148	20 002	18 846	16 962	14 696	13 460	12 283	11 618	12 020	11 087
Tempelhof	15 526	16 138	17 172	16 928	15 695	13 589	12 184	12 587	10 745	10 720
Neukölln	17 582	16 169	16 909	16 131	14 432	14 554	14 304	15 722	14 117	20 353
Treptow	6 251	5 644	6 757	7 873	8 890	8 241	9 470	9 882	9 033	9 755
Köpenick	2 778	3 340	5 205	5 424	7 318	10 393	11 225	12 143	9 616	9 609
Lichtenberg	4 628	5 224	6 956	6 950	7 291	6 519	7 307	7 475	6 409	7 712
Weißensee	2 591	2 863	3 158	3 610	4 226	3 571	3 468	4 067	4 308	4 440
Pankow	3 768	5 084	6 464	7 497	8 155	8 118	8 276	7 340	7 291	6 372
Reinickendorf	17 533	17 619	17 392	16 462	16 260	15 646	15 330	15 980	15 588	15 690
Märzahn	5 246	5 407	6 747	5 759	5 721	6 767	7 610	6 914	6 076	5 787
Hohenschönhausen	2 086	3 228	4 750	5 952	7 949	8 064	8 153	7 774	7 769	7 408
Hellersdorf	1 088	2 945	5 572	6 141	6 894	6 626	7 280	7 781	6 332	8 233
Berlin	207 494	216 838	230 195	231 660	236 321	228 925	221 592	227 100	219 742	226 717

Noch: 3 Kurse und Belegungen an Volkshochschulen in Berlin 1991 bis 2000 nach Bezirken

Bezirk	Berichtsjahr									
	1991	1992	1993	1994	1995	1996	1997	1998 ¹⁾	1999 ²⁾	2000 ³⁾
	1	2	3	4	5	6	7	8	9	10
Belegungen je Kurs										
Mitte	15,1	15,1	17,1	18,0	17,5	17,4	15,8	15,1	14,9	15,2
Tiergarten	14,0	13,3	13,6	13,8	16,9	16,6	13,6	13,8	13,3	12,9
Wedding	16,2	15,9	14,8	14,7	14,9	14,2	14,1	13,4	12,9	13,3
Prenzlauer Berg	11,7	13,5	14,7	15,2	15,1	14,6	12,4	11,9	11,3	12,9
Friedrichshain	14,0	17,3	18,8	21,0	21,0	19,1	15,6	14,0	14,4	13,5
Kreuzberg	15,0	15,0	15,9	15,5	15,2	15,2	14,0	12,1	13,5	11,8
Charlottenburg	15,8	16,2	17,4	16,2	16,1	15,5	14,4	14,5	14,8	14,8
Spandau	17,1	16,8	17,1	16,2	16,1	16,0	15,2	15,3	15,4	15,7
Wilmerdorf	16,0	16,0	15,8	15,5	14,4	14,7	13,9	12,6	12,3	13,2
Zehlendorf	18,5	17,9	16,5	16,6	16,6	16,3	14,5	14,5	14,0	13,7
Schöneberg	16,0	16,7	16,5	16,5	16,4	15,7	14,4	14,5	13,9	14,6
Steglitz	16,9	18,1	17,6	16,8	15,5	15,9	14,9	14,7	16,1	14,7
Tempelhof	16,3	16,6	14,8	15,3	15,5	13,7	16,1	12,4	13,1	13,8
Neukölln	16,6	15,6	16,0	15,8	15,5	15,3	15,3	15,3	14,7	12,9
Treptow	16,4	14,9	14,6	15,0	15,4	14,3	13,7	13,4	13,6	14,2
Köpenick	15,3	14,4	14,1	13,8	15,5	17,2	16,6	18,1	16,6	16,1
Lichtenberg	16,1	13,9	13,8	15,4	14,7	14,3	12,2	11,9	12,1	12,7
Weißensee	14,7	11,0	12,1	12,8	12,1	12,5	12,6	12,1	12,2	12,1
Pankow	16,7	15,0	14,9	15,2	15,2	15,0	14,5	13,5	13,5	13,9
Reinickendorf	16,5	16,6	16,3	15,9	15,8	16,0	15,9	16,2	15,7	15,2
Marzahn	14,2	13,2	12,9	12,2	13,3	13,3	12,0	12,5	10,6	11,1
Hohenschönhausen	11,9	13,0	12,5	14,8	14,7	14,7	13,9	12,6	12,2	12,4
Hellersdorf	16,2	14,8	16,2	16,1	14,3	14,1	15,0	16,1	11,7	14,5
Berlin	16,0	15,8	15,7	15,7	15,6	15,3	14,5	14,0	13,7	13,7

- 1) einschl. 465 Auftrags-/Vertragsmaßnahmen mit 7 816 Belegungen
- 2) einschl. 414 Auftrags-/Vertragsmaßnahmen mit 5 972 Belegungen
- 3) einschl. 327 Auftrags-/Vertragsmaßnahmen mit 4 800 Belegungen

1 Kurse und Belegungen pro Kurs an Volkshochschulen in Berlin 2000 nach Bezirken



4 Belegungen der Kurse an Volkshochschulen in

Lehrgebiet	Berlin	Mitte	Tiergarten	Wedding	Prenzlauer Berg	Friedrichshain	Kreuzberg	Charlottenburg	Spandau	Wilmersdorf	Zehlendorf	Schöneberg
	1	2	3	4	5	6	7	8	9	10	11	12
insgesamt												
Politik - Gesellschaft - Umwelt ¹⁾	15 429	232	817	184	900	571	697	451	855	112	355	526
darunter												
Psychologie	3 489	–	19	17	589	418	56	11	371	19	57	327
Umweltbildung	2 042	60	99	–	43	–	49	9	186	–	54	–
Politik	1 552	100	–	–	65	–	–	78	–	30	–	32
Geschichte/Zeitgeschichte	1 024	–	44	–	–	–	–	197	–	–	21	36
Kultur - Gestalten ²⁾	35 871	1 952	841	1 369	1 015	1 161	1 903	1 401	1 308	1 800	2 145	1 461
darunter												
Tanz	9 603	742	99	306	24	545	155	140	–	122	508	522
Malen/Zeichnen/Drucktechniken	7 825	387	166	274	337	277	713	380	528	512	593	499
Plastisches Gestalten	2 950	104	33	118	181	150	90	83	139	348	100	50
Medienpraxis	2 372	128	–	112	–	8	441	122	–	177	–	95
Gesundheit ³⁾	40 524	1 074	683	1 487	1 598	1 241	1 095	2 729	4 366	2 027	2 809	2 133
darunter												
Gymnastik/Bewegung	25 767	763	167	692	505	863	238	1 583	3 402	1 436	2 017	1 607
Autog./Train./Yoga/Entspannung	10 395	267	452	556	609	258	776	976	611	310	456	486
Erkrankungen/Heilmethoden	1 599	–	64	–	317	27	12	20	198	90	59	–
Ernährung	1 509	–	–	239	167	57	–	54	84	191	19	–
Arbeit - Beruf ⁴⁾	40 249	1 867	2 591	2 325	510	1 915	803	889	2 476	2 018	2 816	1 868
darunter												
Iuk. Grundl./allg. Anwendungen	23 084	1 212	879	1 170	334	1 061	671	598	906	1 521	1 977	1 188
Organisation/Management	2 541	81	172	–	–	142	–	105	217	155	242	262
Kaufmänn. Iuk.-Anwendungen	2 352	–	–	120	–	300	–	–	1 029	–	122	–
Büropraxis	2 120	142	–	68	–	59	–	–	–	–	123	67
Grundbildung und Schulabschluss ⁵⁾	4 069	–	1 075	202	–	9	138	385	239	–	89	144
darunter												
Alphabetisierung/Elementarbildung	1 968	–	480	147	–	–	105	302	239	–	–	115
Rechnen/Mathematik	399	–	–	–	–	9	33	33	–	–	–	17
Sprachen	90 575	3 225	2 027	5 677	2 577	4 059	5 045	4 807	4 360	3 975	3 678	4 464
Deutsch als Fremdsprache	24 074	1 115	751	3 065	342	227	3 282	1 101	1 130	750	505	1 681
Deutsch als Muttersprache	501	11	–	35	–	26	23	37	–	–	–	43
Auftrags-/ Vertragsmaßnahmen	2 773	–	618	–	–	68	–	1 227	53	116	178	–
fächerübergreifende Kurse	3 407	–	–	–	–	125	–	–	–	–	34	–
Fremdsprachen	59 820	2 099	658	2 577	2 235	3 613	1 740	2 442	3 177	3 109	2 961	2 740
Englisch	31 903	892	274	1 334	994	2 308	584	1 060	1 519	930	955	1 076
Spanisch	8 778	472	110	208	393	593	361	460	657	630	580	471
Französisch	6 291	–	98	185	213	463	128	443	387	298	492	145
Italienisch	4 770	278	100	–	197	141	217	424	333	240	483	408
Schwedisch	1 293	–	–	–	44	–	–	–	103	–	217	199
Neugriechisch	859	–	–	120	54	–	87	–	92	192	–	–
Türkisch	779	–	49	192	11	–	212	55	86	7	–	22
Polnisch	720	129	–	151	–	–	–	–	–	–	–	–
Russisch	673	–	–	–	37	–	121	–	–	–	–	26
andere Fremdsprachen	3 754	328	27	387	292	108	30	–	–	812	234	393
Insgesamt	226 717	8 350	8 034	11 244	6 600	8 956	9 681	10 662	13 604	9 932	11 892	10 596

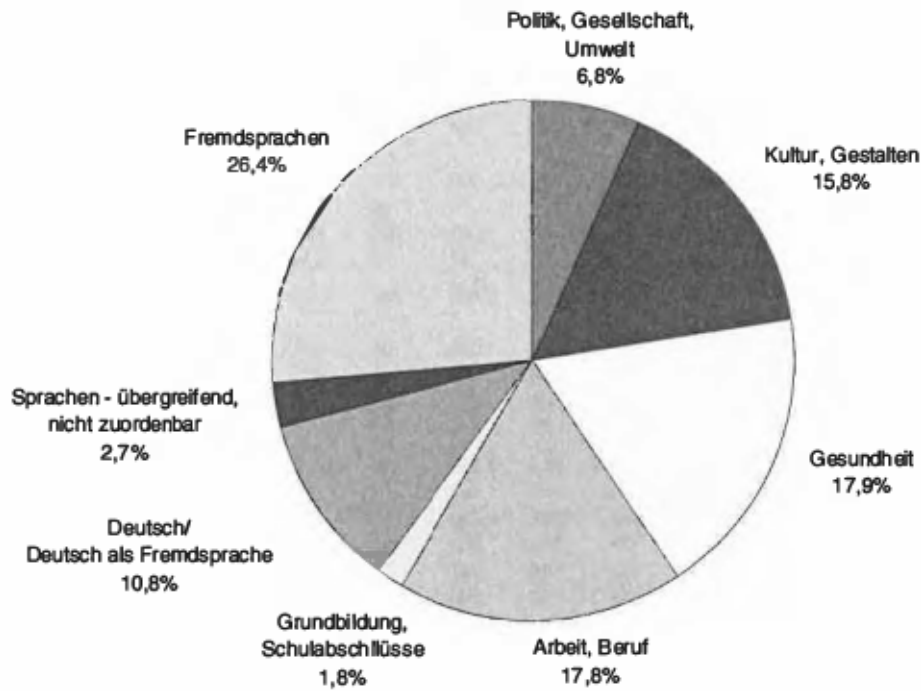
1) darunter auch Soziologie, Wirtschaft, Recht, Erziehungsfragen/Pädagogik, Philosophie, Religion/Theologie, Länderkunde/Geographie, Heimatkunde, Physik, Chemie, Biologie, Verbraucherfragen, fächerübergreifende und sonstige Stoffgebiete, Auftrags-/Vertragsmaßnahmen
 2) darunter auch Literatur/Theater, Theaterarbeit/Spracherziehung, Kunst/Kulturgesch., Bildende Kunst, Musik, Musikalische Praxis, Medien, Werken, Textiles Gestalten, Textilkunde/Mode/Nähen, fächerübergreifende und sonstige Stoffgebiete, Auftrags-/Vertragsmaßnahmen
 3) darunter auch Abhängigkeiten/Psychosomatik, Gesundheitspl./Erste Hilfe, Gesundheitspolitik/-wesen, fächerübergreifende u. sonst. Stoffgebiete, Auftrags-/Vertragsmaßnahmen

Berlin 2000 nach Lehrgebieten und Bezirken

Steglitz	Tempelhof	Neukölln	Treptow	Köpenick	Lichtenberg	Weißensee	Pankow	Reinickendorf	Marzahn	Hohenschönhausen	Heiligersdorf	Lehrgebiet
13	14	15	16	17	18	19	20	21	22	23	24	
insgesamt												
991	398	700	1 361	2 620	66	657	222	746	516	1 215	237	Politik - Gesellschaft - Umwelt ¹⁾
												darunter
124	65	257	299	-	43	238	105	400	-	32	22	Psychologie
16	35	152	-	572	-	190	-	-	46	513	18	Umweltbildung
63	-	12	41	635	-	-	51	21	282	142	-	Politik
65	68	-	-	448	-	-	-	47	-	98	-	Geschichte/Zeitgeschichte
1 447	2 148	2 411	1 278	916	940	826	1 181	3 054	806	1 757	2 751	Kultur - Gestalten ²⁾
												darunter
247	594	1 018	298	177	407	114	285	1 005	90	677	1 528	Tanz
365	292	378	180	168	196	187	258	636	118	210	171	Malen/Zeichnen/Drucktechniken
55	106	190	191	188	15	8	134	262	68	277	60	Plastisches Gestalten
25	603	95	163	27	59	60	15	141	30	71	-	Medienpraxis
3 016	2 372	2 421	1 371	1 078	1 027	541	913	3 910	426	1 152	1 055	Gesundheit ³⁾
												darunter
2 435	1 553	1 470	570	909	703	250	292	2 730	229	756	597	Gymnastik/Bewegung
404	687	942	428	151	237	179	216	633	197	220	344	Autog.Train./Yoga/Entspannung
39	15	-	109	-	20	20	183	321	-	-	105	Erkrankungen/Heilmethoden
-	69	9	68	-	-	38	178	195	-	132	9	Ernährung
1 531	2 223	3 306	2 023	1 487	1 137	829	1 059	2 371	1 476	1 234	1 495	Arbeit - Beruf ⁴⁾
												darunter
848	1 156	1 509	1 532	698	611	680	-	1 819	952	574	1 188	luk Grundl./allg. Anwendungen
33	208	336	10	68	26	-	53	27	203	201	-	Organisation/Management
-	318	27	68	298	-	11	21	-	27	-	11	Kaufmänn. luk-Anwendungen
-	95	-	273	92	243	87	316	-	149	292	114	Büropraxis
196	196	1 084	-	22	-	96	19	138	-	37	-	Grundbildung und Schulabschluss ⁵⁾
												darunter
-	112	226	-	22	-	45	-	138	-	37	-	Alphabetisierung/Elementarbildung
56	84	108	-	-	-	40	19	-	-	-	-	Rechnen/Mathematik
3 906	3 383	10 431	3 722	3 486	4 542	1 491	2 978	5 471	2 563	2 013	2 695	Sprachen
890	309	4 945	108	566	1 619	54	167	706	456	198	107	Deutsch als Fremdsprache
-	46	71	24	-	32	-	75	23	25	8	22	Deutsch als Muttersprache
239	107	24	-	42	101	-	-	-	-	-	-	Auftrags-/ Vertragsmaßnahmen
-	188	3 023	14	-	23	-	-	-	-	-	-	fächerübergreifende Kurse
2 777	2 733	2 368	3 576	2 878	2 767	1 437	2 736	4 742	2 082	1 807	2 566	Fremdsprachen
1 072	1 521	1 270	2 499	2 261	1 925	1 043	1 669	2 135	1 471	1 311	1 800	Englisch
330	476	349	332	205	317	148	334	782	190	173	207	Spanisch
310	346	169	532	243	240	51	379	590	181	72	326	Französisch
245	340	195	174	55	89	44	143	460	46	69	89	Italienisch
-	-	164	13	-	99	151	-	204	-	23	76	Schwedisch
156	-	118	-	-	-	-	-	-	-	40	-	Neugriechisch
80	-	-	-	21	-	-	-	-	-	-	44	Türkisch
175	32	-	-	37	25	-	154	-	-	17	-	Polnisch
224	-	-	-	30	37	-	57	141	-	-	-	Russisch
185	18	103	26	26	35	-	-	430	194	102	24	andere Fremdsprachen
11 087	10 720	20 353	9 755	9 609	7 712	4 440	6 372	15 690	5 787	7 408	8 233	Insgesamt

4) darunter auch Techn. luk-Anwendungen, Rechnungswesen, Kaufmänn. Grund-/Fachlehrg., Techn. Grund-/Fachlehrg., Branchenspez. Fachlehrg., Organisation/Management, fächerüberg. u. sonst. Stoffgebiete, Auftrags-/Vertragsmaßnahmen
 5) darunter fächerübergreifende und sonstige Stoffgebiete, Auftrags-/Vertragsmaßnahmen

2 Belegungen der Kurse an Volkshochschulen in Berlin 2000 nach Lehrgebieten insgesamt 226 717 Belegungen



5 Teilnehmer an Prüfungen für Zertifikate des Deutschen Volkshochschulverbandes e.V. in Berlin 2000 nach Prüfungsfächern und Prüfungsergebnis

Prüfungsfach	Prüfungsteilnehmer		mit Prüfungsergebnis	
	insgesamt	darunter externe	bestanden	nicht bestanden
	1	2	3	4
Deutsch als Fremdsprache	490	202	373	117
Deutsch für den Beruf	130	114	63	67
Englisch I	13	-	13	-
Englisch für die Wirtschaft	14	14	14	-
Englisch für das Hotel- und Gaststättengewerbe	11	-	11	-
Englisch Stufe 3	-	-	-	-
Französisch	15	13	15	-
Russisch	-	-	-	-
Spanisch	2	-	2	-
Spanisch für den Beruf	-	-	-	-
Italienisch	4	-	4	-
Niederländisch	-	-	-	-
Portugiesisch	-	-	-	-
PC-Anwendung	9	-	9	-
Insgesamt	688	343	504	184

6 Lehrstätten, Teilnehmer, Belegungen, Lehrkräfte, Unterrichtswochenstunden und Finanzierung der Musikschulen in Berlin 1991 bis 2000 nach Bezirken sowie Teilnehmer und Lehrkräfte nach Geschlecht

Jahr	Lehrstätten	Teilnehmer ¹⁾		Belegungen	Lehrkräfte		Unterrichtswochenstunden	Finanzierung	
		insgesamt	weiblich		insgesamt	weiblich		Unterrichtsgebühren	Zuschüsse
								in 1 000 EUR	in 1 000 EUR
1	2	3	4	5	6	7	8	9	
Berlin									
1991	348	49 519	29 121	53 807	2 382	1 251	31 191	11 097	11 790
1992	359	49 599	29 678	54 101	2 351	1 200	32 336	11 402	16 600
1993	352	50 071	30 015	55 350	2 403	1 213	32 027	12 114	18 693
1994	351	50 126	30 381	55 697	2 504	1 273	32 688	14 035	17 876
1995	351	47 926	28 736	55 037	2 440	1 248	33 310	15 092	16 795
1996	351	45 492	27 316	53 195	2 358	1 234	32 914	15 264	16 649
1997	296	43 325	26 580	50 369	2 299	1 193	30 578	15 382	17 995
1998	287	41 841	25 502	49 053	2 308	1 191	28 769	16 046	16 532
1999	280	40 155	24 196	48 464	2 310	1 227	28 703	15 890	16 286
2000	296	41 609	24 396	48 645	2 303	1 207	28 766	15 736	17 527
Mitte									
1991	1	910	595	1 191	42	25	637	109	168
1992	1	971	647	1 285	48	28	730	111	541
1993	1	1 109	756	1 501	53	32	817	145	742
1994	3	1 175	785	1 566	59	37	897	283	757
1995	3	1 016	673	1 248	59	39	857	402	716
1996	4	1 039	714	1 458	67	45	962	431	831
1997	4	1 000	700	1 319	68	46	843	465	1 054
1998	4	970	673	1 533	67	45	894	466	826
1999	4	1 059	737	1 413	63	43	897	443	841
2000	4	1 055	722	1 312	71	44	909	447	906
Tiergarten									
1991 ¹⁾	8	1 716	944s	1 716	71	34	865	309	367
1992	6	1 411	776	1 884	72	35	1 015	324	460
1993	6	1 582	794	2 051	71	33	1 001	376	454
1994	6	1 278	758	2 064	91	43	1 077	392	440
1995	6	1 352	801	2 076	91	43	1 122	411	436
1996	6	1 327	785	1 997	72	34	1 113	382	483
1997	6	1 458	829	1 911	72	34	1 029	472	395
1998	6	1 200	753	1 881	72	34	996	388	433
1999	6	1 187	745	1 794	72	34	927	388	481
2000	6	1 217	755	1 713	76	36	949	408	525
Wedding									
1991 ¹⁾	14	2 242	1 296	2 242	118	49	1 322	568	576
1992 ¹⁾	13	2 462	1 449	2 462	102	45	1 392	555	622
1993 ¹⁾	14	2 441	1 431	2 441	108	46	1 362	597	669
1994 ¹⁾	14	2 441	1 431	2 441	115	53	1 362	622	730
1995	10	1 527	822	1 747	98	41	1 102	633	722
1996	10	1 490	817	1 790	98	42	1 090	661	620
1997	15	1 595	894	2 093	96	40	1 218	624	662
1998	12	1 582	913	1 936	86	33	1 226	657	640
1999	12	1 481	887	1 863	81	30	1 128	635	675
2000	12	1 413	830	1 926	80	32	1 166	638	732
Prenzlauer Berg									
1991	5	1 145	687	1 923	67	43	1 007	150	265
1992 ¹⁾	5	1 822	1 091	1 822	68	44	1 027	170	777
1993 ¹⁾	5	1 903	1 141	1 903	72	47	1 033	175	974
1994 ¹⁾	7	2 078	1 306	2 078	96	59	1 148	357	813
1995 ¹⁾	7	1 926	1 161	1 926	93	57	1 132	502	844
1996	8	2 031	1 193	2 434	95	60	1 428	540	919
1997	7	1 949	1 234	2 235	92	56	1 329	615	977
1998	5	1 764	1 091	1 979	95	57	1 160	612	1 075
1999	5	1 494	941	1 898	100	66	1 146	616	968
2000	2	1 410	862	1 746	98	64	1 179	593	1 382

Noch:6 Lehrstätten, Teilnehmer, Belegungen, Lehrkräfte, Unterrichtswochenstunden und Finanzierung der Musikschulen in Berlin 1991 bis 2000 nach Bezirken sowie Teilnehmer und Lehrkräfte nach Geschlecht

Jahr	Lehrstätten	Teilnehmer ¹⁾		Belegungen	Lehrkräfte		Unterrichtswochenstunden	Finanzierung	
		insgesamt	weiblich		insgesamt	weiblich		Unterrichtsgebühren	Zuschüsse
				in 1 000 EUR					
1	2	3	4	5	6	7	8	9	
Friedrichshain									
1991	2	805	422	1 509	60	27	799	111	-
1992	2	788	433	1 374	57	27	836	125	498
1993	2	891	496	1 490	57	27	870	129	729
1994	2	916	542	1 325	59	29	899	300	786
1995	2	998	564	1 718	62	32	1 080	383	832
1996	2	834	439	1 387	62	32	1 084	410	798
1997	2	735	448	1 164	53	28	860	425	804
1998	2	814	483	1 143	53	26	787	450	640
1999	3	878	527	1 129	50	26	795	443	658
2000	2	864	519	1 173	53	33	748	442	630
Kreuzberg									
1991 ¹⁾	6	4 107	2 258	4 107	180	111	2 144	769	884
1992	6	3 713	2 223	3 902	169	72	2 457	809	1 004
1993	6	3 690	2 218	3 690	161	70	2 124	844	1 072
1994 ¹⁾	6	3 247	1 970	3 247	188	78	1 955	866	884
1995	6	3 171	1 932	3 258	190	81	1 901	832	976
1996	6	2 982	1 772	3 188	190	92	1 868	831	877
1997 ¹⁾	6	2 987	1 772	2 987	179	90	1 771	886	845
1998	6	2 983	1 766	3 069	188	83	1 725	886	766
1999	6	2 983	1 778	3 035	188	98	1 762	947	742
2000	6	2 648	1 498	3 023	155	79	1 572	919	736
Charlottenburg									
1991 ¹⁾	15	3 259	1 890	3 259	173	87	2 133	952	998
1992 ¹⁾	15	3 007	1 733	3 007	179	91	2 003	970	1 015
1993 ¹⁾	17	3 156	1 861	3 156	192	100	2 073	1 048	1 022
1994 ¹⁾	17	3 315	1 899	3 315	186	100	2 214	1 156	1 085
1995	18	3 145	1 816	3 155	173	94	2 070	1 140	1 158
1996 ²⁾	18	3 145	1 816	3 155	173	94	2 070	1 140	1 158
1997 ¹⁾	18	3 340	1 995	3 340	170	89	1 843	1 095	1 164
1998 ¹⁾	17	3 665	2 254	3 665	161	83	1 862	1 103	1 043
1999	17	3 330	1 973	3 427	166	85	1 935	1 105	841
2000	17	3 179	1 856	3 275	157	81	1 897	1 081	1 119
Spandau									
1991 ¹⁾	21	2 170	1 286	2 170	105	45	1 443	682	470
1992	21	2 219	1 373	2 402	106	48	1 652	722	484
1993	18	2 285	1 436	2 454	107	51	1 572	721	580
1994 ¹⁾	14	2 457	1 505	2 457	102	48	1 625	804	653
1995	17	2 162	1 350	2 215	104	46	1 514	774	641
1996	14	2 141	1 337	2 217	104	46	1 502	848	590
1997 ¹⁾	15	2 454	1 582	2 454	103	50	1 499	811	632
1998 ¹⁾	13	2 427	1 565	2 427	106	52	1 473	874	518
1999	14	2 305	1 431	2 542	109	54	1 578	886	512
2000	15	2 211	858	2 411	118	62	1 581	905	595
Wilmersdorf									
1991 ¹⁾	14	2 994	1 857	2 994	228	138	2 516	1 130	711
1992 ¹⁾	14	2 742	1 784	2 742	217	130	2 176	1 102	742
1993 ¹⁾	14	2 746	1 627	2 746	215	128	2 171	1 107	885
1994 ¹⁾	14	2 688	1 725	2 688	212	123	2 210	1 115	821
1995 ¹⁾	14	3 093	1 985	3 093	222	134	2 660	1 069	947
1996 ¹⁾	15	3 126	1 963	3 126	200	122	2 574	1 047	932
1997 ¹⁾	15	3 181	1 991	3 181	186	113	2 685	1 113	1 221
1998	15	2 627	1 632	2 726	194	115	2 157	1 167	916
1999	15	2 411	1 470	2 509	171	96	2 076	1 183	778
2000	15	2 499	1 522	2 585	189	102	2 173	1 172	821

Noch:6 Lehrstätten, Teilnehmer, Belegungen, Lehrkräfte, Unterrichtswochenstunden und Finanzierung der Musikschulen in Berlin 1991 bis 2000 nach Bezirken sowie Teilnehmer und Lehrkräfte nach Geschlecht

Jahr	Lehrstätten	Teilnehmer ¹⁾		Belegungen	Lehrkräfte		Unterrichtswochenstunden	Finanzierung	
		insgesamt	weiblich		insgesamt	weiblich		Unterrichtsgebühren	Zuschüsse
								in 1 000 EUR	in 1 000 EUR
1	2	3	4	5	6	7	8	9	
Zehlendorf									
1991 ¹⁾	20	2 762	1 604	2 762	159	78	2 096	1 035	1 831
1992 ¹⁾	20	2 755	1 602	2 755	154	75	2 039	1 020	1 848
1993 ¹⁾	22	2 676	1 575	2 676	150	74	2 022	1 047	1 892
1994 ¹⁾	23	2 614	1 572	2 614	148	71	1 976	1 084	2 060
1995	23	2 538	1 531	2 623	148	71	1 989	1 062	701
1996	25	2 159	1 286	2 232	140	71	1 727	974	328
1997	23	2 170	1 252	2 263	139	75	1 722	664	993
1998	23	2 117	1 208	2 213	142	68	1 747	1 047	636
1999	20	1 863	1 047	2 346	137	69	1 851	1 017	786
2000	20	1 899	1 118	2 465	134	69	1 884	1 017	786
Schöneberg									
1991 ¹⁾	25	3 250	1 906	3 250	140	68	1 975	677	683
1992 ¹⁾	27	3 413	1 821	3 413	136	70	2 093	677	780
1993 ¹⁾	24	3 564	1 969	3 564	143	69	2 164	786	631
1994 ¹⁾	24	3 639	2 067	3 639	155	75	2 221	838	685
1995	24	3 376	1 919	3 453	149	81	2 116	838	775
1996	24	3 048	1 730	3 199	147	84	2 047	835	665
1997	24	2 268	1 362	2 385	138	80	1 442	826	693
1998	24	2 214	1 315	2 297	134	79	1 418	804	628
1999	24	2 265	1 353	2 336	124	73	1 463	821	650
2000	24	2 512	1 439	2 536	137	77	1 488	852	671
Steglitz									
1991 ¹⁾	31	4 357	2 672	4 357	224	128	3 086	1 460	1 164
1992 ¹⁾	29	4 372	2 658	4 372	222	117	2 999	1 452	1 250
1993 ¹⁾	29	4 403	2 694	4 403	214	112	2 993	1 479	1 022
1994	29	4 020	2 506	4 169	209	110	2 836	1 477	997
1995 ²⁾	29	4 020	2 506	4 169	209	110	2 836	1 477	997
1996	28	3 691	2 197	4 592	193	102	3 301	1 496	1 096
1997	29	3 001	1 827	4 695	194	102	3 409	1 505	1 132
1998	25	2 327	1 387	3 970	196	103	2 534	1 444	1 217
1999	25	2 303	1 383	3 984	198	105	2 453	1 441	1 227
2000	25	3 128	2 025	3 922	189	103	2 483	1 293	1 187
Tempelhof									
1991 ¹⁾	41	4 001	2 240	4 001	129	59	1 482	597	673
1992 ¹⁾	41	3 420	1 965	3 420	148	70	1 527	647	1 664
1993 ¹⁾	41	3 290	1 870	3 290	142	68	1 535	727	814
1994 ¹⁾	38	3 440	1 960	3 440	142	68	1 624	763	806
1995 ¹⁾	38	3 360	1 950	3 360	146	69	1 627	799	827
1996 ¹⁾	36	3 084	1 812	3 084	146	69	1 495	774	702
1997 ¹⁾	36	2 772	1 693	2 772	128	49	1 423	758	755
1998 ¹⁾	36	2 854	1 627	2 854	128	72	1 438	837	685
1999	36	2 426	1 498	2 805	128	73	1 406	802	653
2000	36	2 312	1 312	2 349	124	66	1 313	790	706
Neukölln									
1991 ¹⁾	39	4 254	2 303	4 386	172	79	2 039	793	952
1992	41	3 845	2 242	4 474	161	61	2 125	716	953
1993	30	3 616	2 150	4 332	156	61	2 058	794	1 112
1994	31	3 877	2 287	4 398	160	65	2 088	825	974
1995	32	3 757	2 020	4 455	173	70	2 252	876	984
1996	32	3 558	2 137	4 182	152	63	2 291	960	1 070
1997	30	3 231	1 954	3 334	152	63	1 783	898	976
1998 ¹⁾	30	3 260	1 984	3 260	157	66	1 675	907	823
1999	25	2 821	1 705	3 075	131	50	1 622	859	842
2000	24	3 319	2 083	3 402	130	53	1 672	857	902

Noch:6 Lehrstätten, Teilnehmer, Belegungen, Lehrkräfte, Unterrichtswochenstunden und Finanzierung der Musikschulen in Berlin 1991 bis 2000 nach Bezirken sowie Teilnehmer und Lehrkräfte nach Geschlecht

Jahr	Lehrstätten	Teilnehmer ¹⁾		Belegungen	Lehrkräfte		Unterrichtswochenstunden	Finanzierung	
		insgesamt	weiblich		insgesamt	weiblich		Unterrichtsgebühren	Zuschüsse
		1	2	3	4	5	6	7	in 1 000 EUR
Treptow									
1991	1	1 142	739	1 481	52	35	776	111	231
1992	1	1 422	960	1 685	53	37	858	124	649
1993	1	1 577	1 074	1 912	58	39	896	163	861
1994	1	1 617	1 107	1 985	60	39	932	344	694
1995	1	1 717	1 145	2 008	61	39	894	423	767
1996	1	1 530	1 047	1 736	62	38	922	487	771
1997	1	1 502	1 001	1 778	65	41	933	559	737
1998	4	1 542	1 042	1 777	69	44	963	589	776
1999	2	1 350	915	1 662	71	46	895	567	746
2000 ²⁾	16	2 800	1 825	3 554	155	89	1 896	1 103	1 595
Köpenick									
1991	11	1 671	1 083	1 742	67	39	1 022	127	55
1992	11	1 491	981	1 820	60	36	1 009	183	2
1993	14	1 264	761	1 841	79	45	1 027	176	982
1994	15	1 494	955	1 684	73	41	1 022	335	790
1995	14	1 454	928	1 881	81	43	1 249	466	741
1996	14	1 578	868	1 970	79	42	1 152	522	829
1997	13	1 483	930	1 856	81	43	1 108	591	809
1998	14	1 336	848	1 852	81	45	1 018	626	831
1999	15	1 400	879	1 830	86	47	1 038	564	820
2000 ²⁾	-	-	-	-	-	-	-	-	-
Lichtenberg									
1991	3	1 766	1 018	2 418	66	37	1 290	151	306
1992	3	1 805	1 020	2 747	64	37	1 608	209	844
1993	2	1 475	1 020	2 205	56	26	986	222	968
1994	2	1 307	872	2 241	59	30	926	356	839
1995	2	1 344	889	2 047	52	25	897	446	743
1996	2	1 430	984	1 894	57	27	897	471	797
1997	2	1 430	982	1 779	59	28	921	514	901
1998	2	1 552	980	2 004	57	27	912	525	891
1999	2	1 334	754	1 868	60	28	901	473	868
2000	2	1 594	850	1 749	62	30	898	489	850
Weißensee									
1991	3	702	442	975	35	23	548	81	129
1992	3	831	545	1 010	35	23	551	100	384
1993	4	894	572	1 018	38	23	595	102	544
1994	4	943	584	1 142	37	23	619	180	494
1995	4	903	542	1 112	38	23	615	246	527
1996	5	903	552	1 105	44	27	607	262	514
1997	2	968	613	1 243	41	24	597	318	515
1998	2	960	645	1 158	43	20	632	338	517
1999	2	1 029	601	1 229	42	24	661	350	503
2000	2	1 106	637	1 310	43	25	653	364	519
Pankow									
1991	3	1 028	640	1 744	49	29	918	73	390
1992	3	1 832	1 168	1 911	53	33	955	186	559
1993	3	1 391	859	2 023	57	29	1 055	160	1 056
1994	2	1 406	843	2 228	63	33	1 102	322	865
1995	2	1 422	831	2 542	64	37	1 135	523	810
1996	2	1 448	870	2 611	68	39	1 136	538	861
1997	2	1 348	825	2 530	69	38	1 136	559	960
1998	2	1 331	754	2 191	75	43	1 140	573	870
1999	2	1 371	781	2 116	79	43	1 191	632	845
2000	2	1 460	824	2 204	78	43	1 239	666	801

Noch:6 Lehrstätten, Teilnehmer, Belegungen, Lehrkräfte, Unterrichtswochenstunden und Finanzierung der Musikschulen in Berlin 1991 bis 2000 nach Bezirken sowie Teilnehmer und Lehrkräfte nach Geschlecht

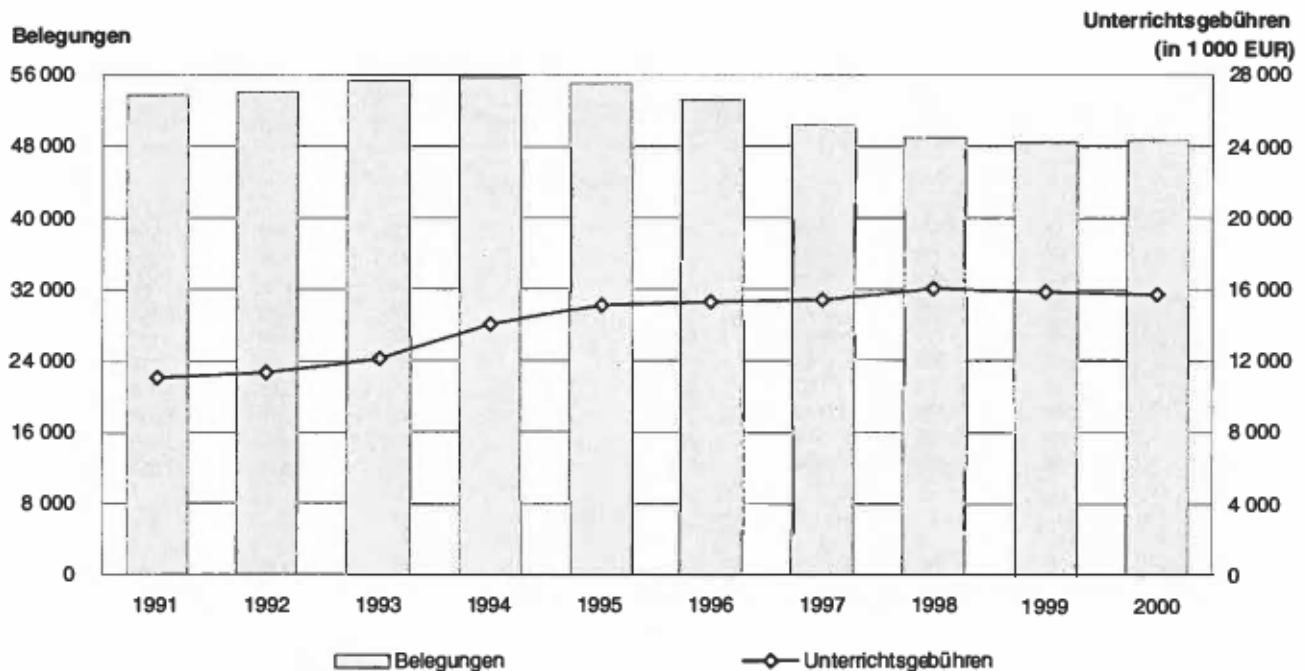
Jahr	Lehrstätten	Teilnehmer ¹⁾		Belegungen	Lehrkräfte		Unterrichtswochenstunden	Finanzierung	
		insgesamt	weiblich		insgesamt	weiblich		Unterrichtsgebühren	Zuschüsse
								in 1 000 EUR	in 1 000 EUR
1	2	3	4	5	6	7	8	9	
Reinickendorf									
1991 ¹⁾	78	3 957	2 396	3 957	191	83	2 405	1 098	811
1992 ¹⁾	92	3 979	2 376	3 979	182	81	2 438	1 060	883
1993 ¹⁾	94	4 254	2 496	4 254	182	83	2 468	1 126	911
1994 ¹⁾	94	4 356	2 560	4 356	188	89	2 525	1 193	917
1995	94	4 212	2 452	4 813	164	75	2 989	1 212	912
1996	94	3 378	1 968	3 560	148	68	2 388	1 074	827
1997	41	2 718	1 653	3 024	153	68	1 902	1 070	780
1998	39	2 866	1 626	3 142	149	67	1 878	1 085	778
1999	39	3 338	1 822	3 657	149	70	1 894	1 063	830
2000	58	3 520	1 941	3 933	153	72	1 949	1 069	1 029
Marzahn									
1991	1	467	295	615	18	7	295	48	-
1992	1	528	326	721	23	8	327	52	303
1993	1	583	363	849	27	7	357	73	358
1994	1	557	348	782	29	12	387	130	310
1995	1	507	325	704	33	15	435	185	178
1996	1	558	352	918	32	15	398	189	425
1997	1	579	387	724	32	15	392	212	394
1998	1	465	294	728	31	12	406	223	414
1999	1	465	292	736	32	12	406	215	437
2000	1	465	311	757	33	12	406	212	455
Hohenschönhausen									
1991	5	521	324	684	26	19	271	44	127
1992	3	460	309	568	26	20	329	60	224
1993	3	840	548	1 040	37	22	579	75	274
1994	3	818	507	1 306	46	27	772	195	323
1995	3	587	377	995	5	4	610	270	401
1996	3	722	482	954	5	4	657	284	392
1997	3	694	452	891	5	4	517	285	406
1998	3	699	457	841	5	4	507	313	405
1999	3	772	489	831	50	38	465	315	387
2000	5	736	448	964	45	24	489	295	361
Hellersdorf									
1991	1	293	224	324	10	8	122	20	-
1992	1	311	196	346	16	12	190	26	112
1993	1	461	304	511	28	21	269	42	142
1994	1	443	292	532	27	20	271	99	155
1995	1	339	217	439	25	19	228	124	161
1996	1	290	195	406	24	18	205	108	165
1997	1	312	204	411	24	17	216	120	190
1998	2	306	205	407	19	13	221	130	205
1999	2	290	188	379	23	17	213	125	194
2000	2	262	161	336	23	11	222	124	219

1) Anstelle der Teilnehmer teilweise Belegungen gemeldet (Mehrfachzählung von Teilnehmern, die mehr als ein Fach belegt haben)

2) Stand des Vorjahres

3) ab 2000 gemeinsame Musikschule für Treptow und Köpenick

3 Belegungen und Unterrichtsgebühren an Musikschulen in Berlin 1991 bis 2000



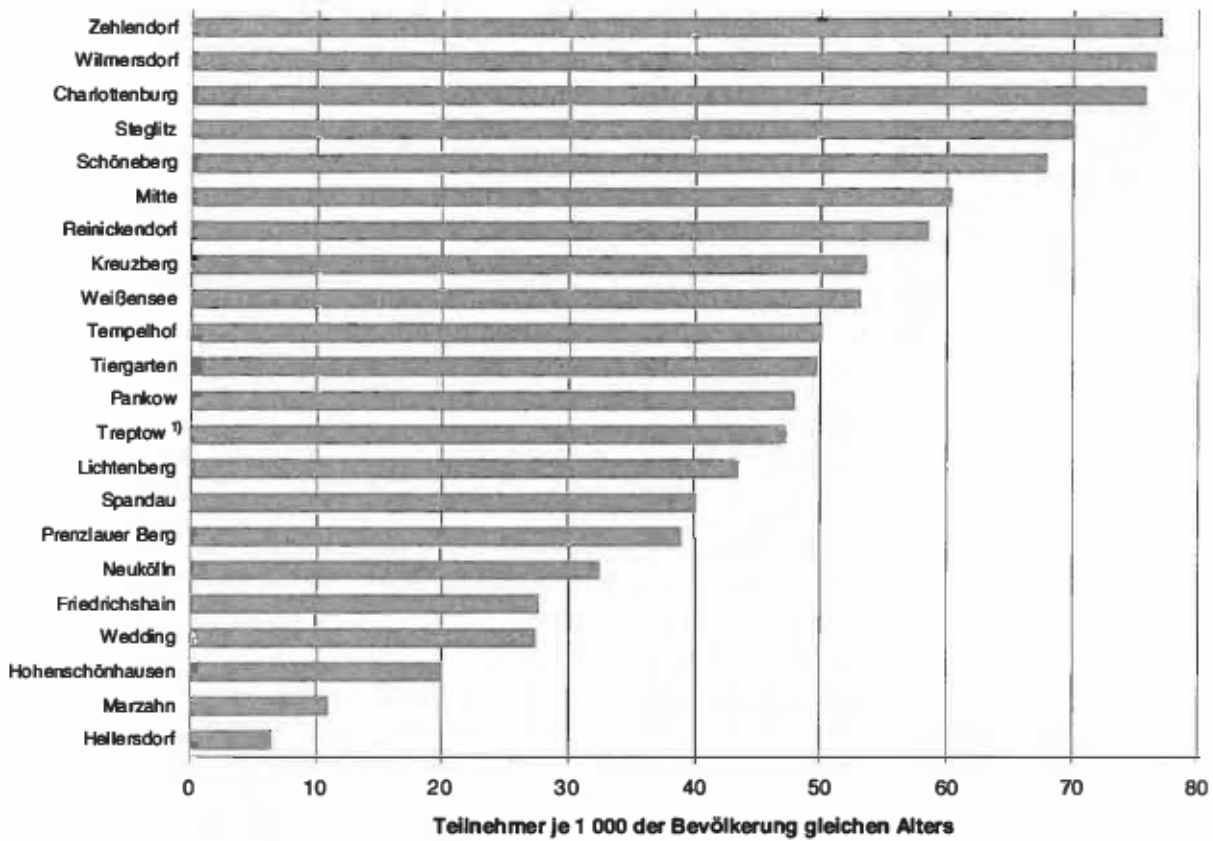
7 Lehrstätten, Teilnehmer, Belegungen, Lehrkräfte, Unterrichtswochenstunden und Finanzierung der Musikschulen in Berlin 2000 nach Bezirken sowie Teilnehmer und Lehrkräfte nach Geschlecht

Bezirk	Lehrstätten	Teilnehmer		Belegungen	Lehrkräfte		Unterrichtswochenstunden	Finanzierung	
		insgesamt	weiblich		insgesamt	weiblich		Unterrichtsgebühren	Zuschüsse
								in 1 000 EUR	in 1 000 EUR
1	2	3	4	5	6	7	8	9	
Mitte	4	1 055	722	1 312	71	44	909	447	906
Tiergarten	6	1 217	755	1 713	76	36	949	408	525
Wedding	12	1 413	830	1 926	80	32	1 166	638	732
Prenzlauer Berg	2	1 410	862	1 746	98	64	1 179	593	1 382
Friedrichshain	2	864	519	1 173	53	33	748	442	630
Kreuzberg	6	2 648	1 498	3 023	155	79	1 572	919	736
Charlottenburg	17	3 179	1 856	3 275	157	81	1 897	1 081	1 119
Spandau	15	2 211	858	2 411	118	62	1 581	905	595
Wilmerdorf ¹⁾	15	2 499	1 522	2 585	189	102	2 173	1 172	821
Zehlendorf	20	1 899	1 118	2 465	134	69	1 884	1 017	786
Schöneberg	24	2 512	1 439	2 536	137	77	1 488	852	671
Steglitz	25	3 128	2 025	3 922	189	103	2 483	1 293	1 187
Tempelhof	36	2 312	1 312	2 349	124	66	1 313	790	706
Neukölln ¹⁾	24	3 319	2 083	3 402	130	53	1 672	857	902
Treptow ²⁾	16	2 800	1 825	3 554	155	89	1 896	1 103	1 595
Lichtenberg	2	1 594	850	1 749	62	30	898	489	850
Weißensee	2	1 106	637	1 310	43	25	653	364	519
Pankow	2	1 460	824	2 204	78	43	1 239	666	801
Reinickendorf	58	3 520	1 941	3 933	153	72	1 949	1 069	1 029
Marzahn	1	465	311	757	33	12	406	212	455
Hohenschönhausen	5	736	448	964	45	24	489	295	361
Hellersdorf	2	262	161	336	23	11	222	124	219
Berlin	296	41 609	24 396	48 645	2 303	1 207	28 766	15 736	17 527

1) darunter 38 Teilnehmer im Tonstudio Wilmerdorf; 185 Teilnehmer im Tonstudio Neukölln

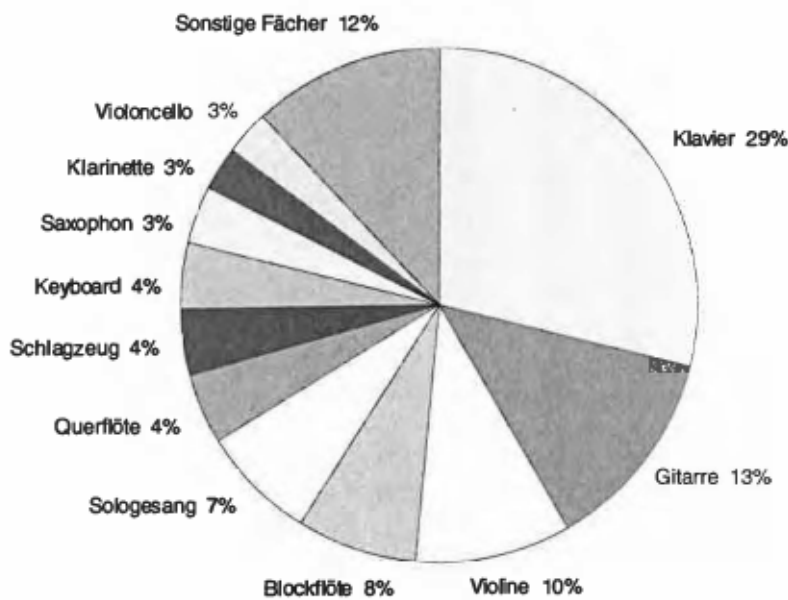
2) ab 2000 gemeinsame Musikschule für Treptow und Köpenick

4 Teilnehmer der Musikschulen im Alter von 4 bis unter 26 Jahren in Berlin 2000 nach Bezirken je 1000 der Bevölkerung gleichen Alters



1) ab 2000 gemeinsame Musikschule für Treptow und Köpenick

5 Belegungen ausgewählter Instrumental- und Vokalfächer an Musikschulen in Berlin 2000 insgesamt 26 564 Hauptfachbelegungen



8 Belegungen an Musikschulen in Berlin 2000

Unterrichtsfach	Berlin	Mitte	Tiergarten	Wedding	Prenzlauer Berg	Friedrichshain	Kreuzberg	Charlottenburg	Spandau	Wilmersdorf	Zehlendorf	Schöneberg
	1	2	3	4	5	6	7	8	9	10	11	12
Grundfächer	8 873	218	496	293	205	184	652	220	350	90	339	700
Musikalische Früherziehung	6 503	213	358	283	189	154	425	211	264	38	287	304
Musikalische Grundausbildung	2 308	5	121	10	16	30	205	9	86	52	52	382
Singklassen	62	-	17	-	-	-	22	-	-	-	-	14
Instrumental- und Vokalfächer	26 770	694	738	1 064	1 037	705	1 472	1 757	1 488	1 938	1 673	1 500
Blechblasinstrumente	732	33	17	22	31	13	31	43	52	57	42	27
Baßuba	8	-	-	-	-	-	2	-	-	1	-	-
Horn	99	6	-	-	5	-	8	12	3	8	6	1
Posaune	135	-	6	4	3	2	8	8	11	12	-	4
Tenorhorn	5	-	-	-	-	-	-	-	1	-	-	-
Trompete	469	27	11	18	22	11	10	21	35	34	35	20
Sonstige	16	-	-	-	1	-	3	2	2	2	1	2
Holzblasinstrumente	5 168	153	148	166	210	103	291	376	302	391	407	303
Blockflöte	2 031	78	37	42	75	35	94	176	116	104	164	122
Fagott	85	1	2	11	12	3	6	2	4	9	6	4
Klarinette	765	14	19	20	20	16	43	54	40	58	86	34
Oboe	151	4	2	8	14	1	5	11	11	34	11	4
Querflöte	1 154	38	47	57	47	21	63	65	76	89	87	71
Saxophon	931	18	41	28	30	27	78	67	55	84	50	51
Sonstige	51	-	-	-	12	-	2	1	-	13	3	17
Schlaginstrumente ²⁾	1 140	18	56	63	50	31	72	75	82	73	57	77
Streichinstrumente	3 484	123	78	136	155	111	164	268	183	275	191	129
Gamba/Fidel	13	5	1	-	-	-	3	-	-	2	-	-
Kontrabass	87	2	-	3	6	5	-	5	1	5	12	3
Viola	84	-	-	5	1	5	2	10	5	7	4	1
Violine	2 579	92	62	105	111	83	124	173	149	189	104	107
Violoncello	718	24	15	23	37	18	35	77	28	72	71	18
Sonstige	3	-	-	-	-	-	-	3	-	-	-	-
Tastarinstrumente	9 565	228	232	354	351	233	507	613	557	628	673	483
Akkordeon	606	15	16	44	30	15	55	7	59	4	30	6
Cembalo	25	2	-	-	-	-	7	3	-	3	-	2
Elektrische Orgel	35	-	-	7	-	-	-	-	-	1	-	6
Keyboard	1 113	29	42	23	56	24	36	2	61	22	-	22
Klavier	7 746	182	174	280	265	194	403	601	437	589	639	447
Pfeifenorgel	14	-	-	-	-	-	6	-	-	7	-	-
Sonstige	26	-	-	-	-	-	-	-	-	2	4	-
Zupfinstrumente	4 149	99	179	211	133	134	155	185	258	236	239	209
Elektrobass	144	6	7	3	4	5	3	16	8	10	12	10
Elektrogitare	325	12	27	15	13	47	1	6	29	8	9	3
Gitarre	3 430	81	145	154	95	82	130	161	212	213	209	192
Harle	73	-	-	-	-	-	8	-	9	4	9	4
Mandoline	63	-	-	-	17	-	-	-	-	-	-	-
Zither	-	-	-	-	-	-	-	-	-	-	-	-
Sonstige	114	-	-	39	4	-	13	2	-	1	-	-
Sonstige Instrumente	593	-	7	-	15	16	64	107	-	69	20	194
Vokalfächer ³⁾	1 939	40	21	112	92	64	188	90	54	209	44	78
Ensemble- und Ergänzungsfächer ...	13 002	400	479	569	504	284	899	1 298	573	557	453	336
Akkordeonorchester	172	-	8	-	-	-	8	-	-	-	-	15
Ballett	171	131	-	-	-	-	-	-	-	-	-	-
Big-Band	391	-	18	-	-	20	126	17	-	-	19	11
Blasorchester/Kapelle	556	-	9	6	21	-	38	30	24	188	11	-
Darstellendes Spiel/Theater	56	-	16	-	-	-	-	-	-	-	-	-
Jazz	449	-	48	16	14	6	61	83	-	-	10	30
Kammermusik	941	71	23	42	85	31	36	83	3	11	10	11
Musik/Bewegung/Tanz	869	-	29	30	73	-	121	36	199	-	57	34
Musiklehre/Hörerziehung	1 095	72	13	13	129	96	-	10	24	-	30	7
Musiktheater	238	-	-	18	-	6	-	66	-	-	28	68
Rock-Pop	236	8	34	16	-	5	-	12	31	-	-	-
Sinfonieorchester	190	-	-	-	-	16	-	41	-	-	-	-
Singgruppen/Chöre	1 926	24	112	103	49	-	82	98	95	160	70	66
Spielkreise/Instrumentalgruppen ..	1 526	52	42	39	66	21	112	53	144	57	179	70
Streich- / Kammerorchester	870	10	21	121	22	16	52	142	15	23	-	24
Volksmusik	177	-	11	45	-	-	68	-	-	-	15	-
Zupforchester	276	-	12	31	31	8	-	-	26	-	-	-
Sonstige ⁴⁾	2 863	32	83	89	14	59	195	627	12	118	24	-
Insgesamt	48 645	1 312	1 713	1 926	1 746	1 173	3 023	3 275	2 411	2 585	2 465	2 536

1) ab 2000 gemeinsame Musikschule für Treptow und Köpenick

2) im Berichtsjahr nur Schlagzeug belegt

3) im Berichtsjahr nur Sologesang belegt

4) dazu zählen: Akkordeonquintett, Alte Musik, Band Talk Rhythmus, Bandoneon, Big-Bass-Band, Bildende Kunst/Medien, Blockflötenchor, Blockflötenensemble,

nach Unterrichtsfächern und Bezirken

Steglitz	Tempelhof	Neukölln	Treptow ¹⁾	Lichtenberg	Weißensee	Pankow	Reinickendorf	Mahrszahn	Hohenschönhausen	Hellersdorf	Unterrichtsfach
13	14	15	16	17	18	19	20	21	22	23	
861	586	555	278	448	262	380	1 513	61	160	22	Grundfächer
181	424	337	271	424	239	258	1 416	51	160	16	Musikalische Früherziehung
680	162	209	7	24	23	122	97	10	-	6	Musikalische Grundausbildung
-	-	9	-	-	-	-	-	-	-	-	Singklassen
2 316	1 199	1 484	2 054	865	661	1 091	1 912	425	456	241	Instrumental- und Vokalfächer
53	14	52	73	12	19	56	53	22	7	3	Blechblasinstrumente
-	-	-	4	-	-	-	-	1	-	-	Basstuba
2	3	1	19	1	6	9	5	4	-	-	Horn
8	3	14	18	6	-	10	12	4	1	1	Posaune
-	-	-	-	-	-	-	-	2	-	2	Tenorhorn
43	8	35	32	5	13	37	36	10	6	-	Trompete
-	-	2	-	-	-	-	-	1	-	-	Sonstige
429	242	266	287	156	95	177	438	76	111	41	Holzblasinstrumente
187	96	65	141	98	47	80	180	35	44	15	Blockflöte
10	-	1	2	-	-	2	1	4	5	-	Fagott
50	21	76	42	24	18	30	73	6	15	6	Klarinette
14	-	2	5	-	-	6	13	2	4	-	Oboe
109	60	67	55	12	12	25	95	23	25	10	Querflöte
59	62	55	42	22	18	34	76	6	18	10	Saxophon
-	3	-	-	-	-	-	-	-	-	-	Sonstige
54	58	97	85	34	22	26	63	8	24	15	Schlaginstrumente ¹⁾
391	95	169	260	128	109	168	199	60	65	27	Streichinstrumente
2	-	-	-	-	-	-	-	-	-	-	Gambe/Fidel
2	6	9	9	-	4	10	3	2	-	-	Kontrabass
10	2	4	5	8	3	8	1	1	2	-	Viola
307	65	135	207	99	86	122	143	45	51	20	Violine
70	22	21	39	21	16	28	52	12	12	7	Violoncello
-	-	-	-	-	-	-	-	-	-	-	Sonstige
880	500	468	777	334	271	394	710	148	128	96	Tasteninstrumente
44	8	25	39	45	25	33	49	24	11	22	Akkordeon
6	-	-	-	-	-	-	2	-	-	-	Cembalo
1	5	12	-	-	-	-	3	-	-	-	Elektrische Orgel
67	95	107	213	58	82	-	81	35	37	21	Keyboard
752	392	324	525	231	154	361	574	89	80	53	Klavier
-	-	-	-	-	-	-	1	-	-	-	Pfeifenorgel
10	-	-	-	-	10	-	-	-	-	-	Sonstige
371	182	233	386	140	65	191	354	69	76	44	Zupfinstrumente
-	2	5	16	12	2	11	12	-	-	-	Elektrobass
17	6	18	26	30	12	18	23	-	-	5	Elektrogitarre
323	165	185	331	98	51	154	274	61	75	39	Gitarre
24	8	-	-	-	-	-	7	-	-	-	Harfe
-	-	1	13	-	-	8	15	8	1	-	Mandoline
-	-	-	-	-	-	-	-	-	-	-	Zither
7	1	24	-	-	-	-	23	-	-	-	Sonstige
-	17	46	-	-	24	-	3	-	-	11	Sonstige Instrumente
138	91	153	186	61	56	79	92	42	45	4	Vokalfächer ²⁾
745	564	1 363	1 222	436	387	733	508	271	348	73	Ensemble- und Ergänzungsfächer
40	4	55	-	-	15	-	-	-	15	12	Akkordeonorchester
-	-	-	40	-	-	-	-	-	-	-	Ballett
20	28	34	15	-	-	50	25	4	-	4	Big-Band
45	15	25	80	-	-	-	31	12	21	-	Blasorchester/Kapelle
-	20	20	-	-	-	-	-	-	-	-	Darstellendes Spiel/Theater
22	35	66	-	-	-	8	50	-	-	-	Jazz
45	15	56	225	-	25	102	17	20	30	-	Kammermusik
38	80	98	52	-	-	-	22	-	-	-	Musik/Bewegung/Tanz
72	18	51	144	80	50	159	11	72	36	8	Musiklehre/Hörerziehung
-	20	22	-	-	-	-	-	-	10	-	Musiktheater
-	20	13	35	-	28	18	-	4	12	-	Rock-Pop
50	50	9	-	-	-	-	24	-	-	-	Sinfonieorchester
120	42	326	142	89	132	24	29	58	99	6	Singgruppen/Chöre
95	168	125	-	35	-	20	104	28	81	35	Spielkreise/Instrumentalgruppen
55	25	31	38	35	78	72	40	20	30	-	Streich- / Kammerorchester
-	8	-	-	-	-	-	20	-	10	-	Volksmusik
70	-	-	-	-	16	28	34	12	-	8	Zupforchester
73	16	432	451	197	43	252	101	41	4	-	Sonstige ³⁾
3 922	2 349	3 402	3 554	1 749	1 310	2 204	3 933	757	964	336	Insgesamt

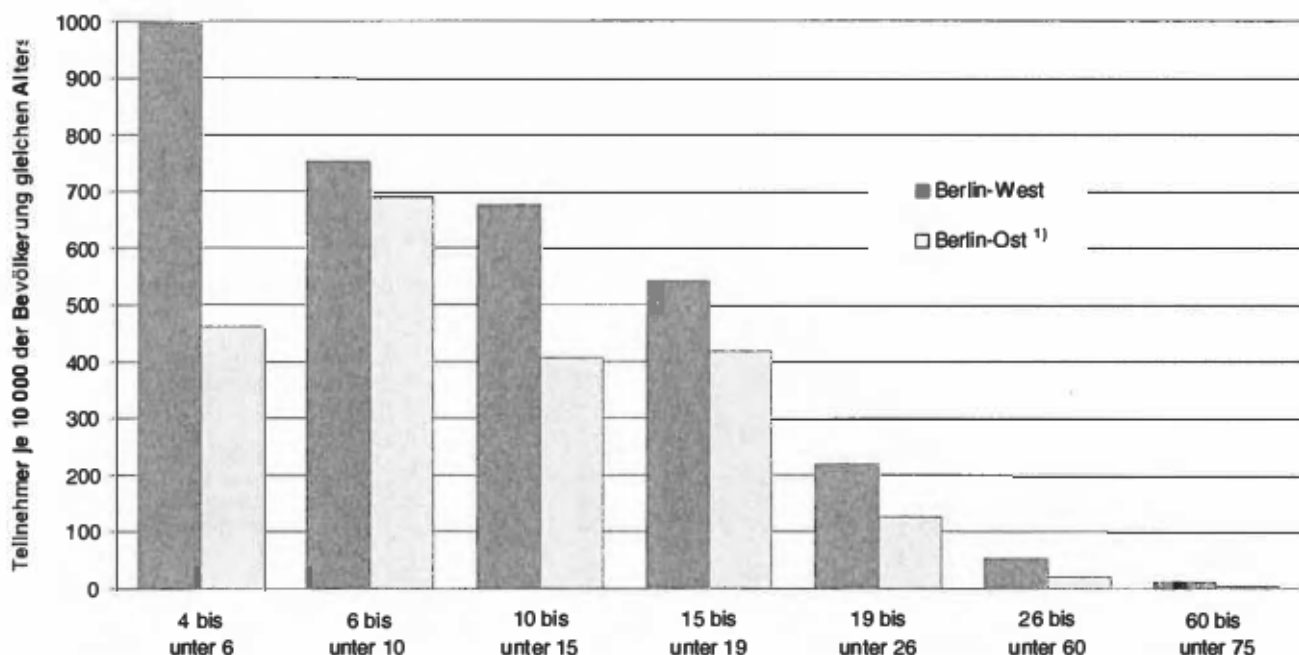
Computer, Elektrogitarrenband, Flötenzüge, Folklore, Geigenchor, Gitarrentrio, ISM-Band, Kindertanz, Komposition, Korrepetition, Liederinterpretation, Liedspiel, Mentale Übertekniken, Musik anderer Kulturen, Neue Musik, Perkussion, Rhythmik, Salonorchester/Tanzmusik, Saxophon Ensemble, Seminarkurse, Stimmbildung, Tanz, Tonstudio, Workshop, Zupfensemble.

9 Teilnehmer an Musikschulen in Berlin 2000 nach Bezirken und Altersgruppen

Bezirk	Ins-gesamt	Alter in Jahren											
		unter 6		6 bis unter 10		10 bis unter 15		15 bis unter 19		19 bis unter 26		26 und mehr	
		absolut	% von Spalte 1	absolut	% von Spalte 1	absolut	% von Spalte 1	absolut	% von Spalte 1	absolut	% von Spalte 1	absolut	% von Spalte 1
1	2	3	4	5	6	7	8	9	10	11	12	13	
Mitte	1 055	92	8,7	254	24,1	312	29,6	193	18,3	109	10,3	95	9,0
Tiergarten	1 217	481	39,5	161	13,2	234	19,2	113	9,3	50	4,1	178	14,6
Wedding	1 413	280	19,8	244	17,3	295	20,9	139	9,8	113	8,0	342	24,2
Prenzlauer Berg	1 410	35	2,5	228	16,2	331	23,5	333	23,6	227	16,1	256	18,2
Friedrichshain	864	95	11,0	142	16,4	227	26,3	113	13,1	111	12,8	176	20,4
Kreuzberg	2 648	512	19,3	448	16,9	489	18,5	213	8,0	325	12,3	661	25,0
Charlottenburg	3 179	190	6,0	335	10,5	745	23,4	548	17,2	601	18,9	760	23,9
Spandau	2 211	279	12,6	451	20,4	688	31,1	334	15,1	175	7,9	284	12,8
Wilmerdorf	2 499	9	0,4	319	12,8	609	24,4	453	18,1	401	16,0	708	28,3
Zehlendorf	1 899	91	4,8	369	19,4	506	26,6	356	18,7	246	13,0	331	17,4
Schöneberg	2 512	388	15,4	695	27,7	522	20,8	265	10,5	182	7,2	460	18,3
Steglitz	3 128	81	2,6	679	21,7	833	26,6	620	19,8	365	11,7	550	17,6
Tempelhof	2 312	437	18,9	408	17,6	550	23,8	322	13,9	227	9,8	368	15,9
Neukölln	3 319	82	2,5	656	19,8	560	16,9	415	12,5	611	18,4	995	30,0
Treptow ¹⁾	2 800	45	1,6	411	14,7	792	28,3	646	23,1	476	17,0	430	15,4
Lichtenberg	1 594	26	1,6	398	25,0	232	14,6	644	40,4	195	12,2	99	6,2
Weißensee	1 106	132	11,9	190	17,2	317	28,7	163	14,7	161	14,6	143	12,9
Pankow	1 460	145	9,9	327	22,4	450	30,8	261	17,9	181	12,4	96	6,6
Reinickendorf	3 520	864	24,5	853	24,2	673	19,1	421	12,0	278	7,9	431	12,2
Marzahn	465	21	4,5	70	15,1	148	31,8	155	33,3	50	10,8	21	4,5
Hohenschönhausen	736	131	17,8	110	14,9	188	25,5	145	19,7	69	9,4	93	12,6
Hellersdorf	262	16	6,1	31	11,8	139	53,1	59	22,5	12	4,6	5	1,9
Berlin	41 609	4 432	10,7	7 779	18,7	9 840	23,6	6 911	16,6	5 165	12,4	7 482	18,0

1) ab 2000 gemeinsame Musikschule für Treptow und Köpenick

6 Teilnahme am Musikschulunterricht in Berlin 2000 nach Altersgruppen



1) umfasst die folgenden Bezirke: Mitte, Prenzlauer Berg, Friedrichshain, Treptow, Köpenick, Lichtenberg, Weißensee, Pankow, Marzahn, Hohenschönhausen, Hellersdorf.

Datenangebot aus dem Sachgebiet

Datenangebot

Die in diesem Bericht enthaltenen Tabellen geben die gängigsten Kombinationen der aufgelisteten Merkmale wieder. Für den Informationsbedarf, der damit nicht abgedeckt werden kann, werden **Sonderauswertungen** erstellt.

Die Merkmale und deren Gliederung sind auf Seite 4 dieses Berichtes dargestellt.

Lieferung

Bestellte Tabellen oder Daten werden kurzfristig entweder als Ausdruck oder als Excel-Datei (Version 4 bis 97) erstellt. Die Lieferung der Ergebnisse erfolgt dann entweder über **E-Mail** oder **Fax** (bis maximal 10 Seiten) bzw. als **Ausdruck**, **Diskette** oder **CD-ROM** durch die Post. Selbstabholer können die Ergebnisse direkt beim Statistischen Landesamt abholen.

Kosten

Die Leistungen sind nach den geltenden Kostenrichtlinien des Statistischen Landesamtes grundsätzlich kostenpflichtig. Ausgenommen davon sind unmittelbare Berliner Landesbehörden (z. B. Senatsverwaltungen und Bezirksamter), Mitglieder des Abgeordnetenhauses, Berliner Mitglieder des Bundestages und des Europäischen Parlaments, Journalisten sowie Dienststellen, Behörden und Ämter, mit denen ein Schriftenaustausch besteht. Kosten für Sonderauswertungen werden nach Aufwand berechnet. Die Zahlung erfolgt auf Rechnung, die Zahlungsfrist beträgt vier Wochen.

Information und Beratung

Nähere Auskünfte zu Information und Beratung finden Sie auf Seite 2.

Weitere Veröffentlichungen zum Thema

Schule, Berufsbildung und Ausbildungsförderung

- Allgemein bildende Schulen in Berlin - Schulen, Klassen und Schüler - jährlich, 34 Seiten
6,00 EUR
Bestell-Nr.: 140.1
- Allgemein bildende Schulen in Berlin - Schülerbewegung - jährlich, 31 Seiten
4,00 EUR
Bestell-Nr.: 140.1a
- Berufliche Schulen in Berlin - jährlich, 39 Seiten
6,00 EUR
Bestell-Nr.: 140.2
- Auszubildende und Prüfungen in Berlin - jährlich, 31 Seiten
6,00 EUR
Bestell-Nr.: 140.3
- Schulpraktische Seminare in Berlin - jährlich, 17 Seiten
4,00 EUR
Bestell-Nr.: 140.4
- Ausbildungsförderung in Berlin - jährlich, 22 Seiten
4,00 EUR
Bestell-Nr.: 140.5
- Lehrgänge des Zweiten Bildungsweges in Berlin - jährlich, 22 Seiten
4,00 EUR
Bestell-Nr.: 140.7
- **Hinweis:**
Der bisherige Statistische Bericht B V 8 "Vorschulziehung in Berlin" ist (bis auf Bezirksdaten) ab Schuljahr 1996/97 in den Bericht B I 1 "Allgemein bildende Schulen in Berlin - Schulen, Klassen und Schüler" integriert.

Allgemeines Informationsangebot

Datenmaterial auf Papier,
Diskette oder im Internet
zu folgenden Themen:

- Gebiet (regionales Bezugssystem)
- Bevölkerung und Bevölkerungsbewegung (Geburten, Sterbefälle, Zu- und Fortzüge)
- Mikrozensus (Haushalte, Familien, Sozialstruktur)
- Gesundheitswesen
- Wahlen (Ergebnisse)
- Schule, Berufsbildung, Ausbildungsförderung
- Kultur, Freizeit, Sport
- Hochschulen (Fach- und Hochschulen, Universitäten, Studenten)
- Rechtspflege
- Öffentliche Sozialleistungen (Jugendhilfe, Sozialhilfe, Wohngeld)
- Polizeiliche Kriminalitätsstatistik, Verkehr
- Verarbeitendes Gewerbe
- Bautätigkeit und Wohnungen
- Handel, Gastgewerbe
- Verdienste, Handwerk
- Landwirtschaft, Umwelt, Energie- und Wasserversorgung
- Volkswirtschaftliche Gesamtrechnungen
- Öffentliche Finanzen, Personal im Öffentlichen Dienst
- Preise, laufende Wirtschaftsrechnungen
- Steuern
- Unternehmen und Arbeitsstätten, Unternehmensregister

Veröffentlichungen

Statistisches Jahrbuch

Kompendium zu Berlin in Jahresdaten aus allen Bereichen der amtlichen Statistik

Monatschrift

Beiträge zu Methodik und Ergebnissen statistischer Erhebungen

Statistische Berichte

Tabellen und Kurzerläuterungen zu Ergebnissen der verschiedenen Sachgebiete der amtlichen Statistik

Faltblätter

Informationen kurz und knapp zum Tourismus, zur Umwelt, zu Bildung und Kultur, zum Mikrozensus

Verzeichnis

der Veröffentlichungen

Überblick über alle vom Statistischen Landesamt Berlin herausgegebenen Veröffentlichungen auf Papier, Diskette und CD.

Bestellung

Statistisches Landesamt Berlin
 - ZI 11 -
 10306 Berlin

 Firma bzw. Name, Vorname

 Ansprechpartner/in

 Straße, Hausnummer

 Postleitzahl, Ort

 Telefon einschl. Vorwahl

 Telefax einschl. Vorwahl

 E-Mail

Anzahl	Bestell-Nr.	Bezeichnung	Zeitraum	Einzelpreis

Bestellmöglichkeiten:

An obstehende Adresse
 Telefon: 030 - 9021 3434
 Fax: 030 - 9021 3655
 E-Mail: info@statistik-berlin.de

Liefermöglichkeiten:

- Abgabe gegen Barzahlung
- Postversand und Rechnung (zzgl. Versandkostenpauschale)
- Fax (max. 10 Seiten)
- E-Mail (max. 2 MB)

 Datum

 Unterschrift

**Liefer- und Zahlungsbedingungen
 für Produkte und Leistungen
 des Statistischen Landesamtes Berlin
 Stand: 1. Januar 2002**

Allgemeines
 Allgemeine Geschäftsbedingungen des Bestellers sind ausgeschlossen. Die Lieferungen des Statistischen Landesamtes Berlin unterliegen nicht der Umsatz-(Mehrwert-)steuerpflicht. Aufträge für Sonderauswertungen werden nur angenommen, wenn sie ohne Zurückstellen gesetzlicher Aufgaben zu erledigen sind. Sonderauswertungen und Aufträge mit einem Wert von mehr als 25,00 EUR werden erst bearbeitet, wenn vom Besteller eine schriftliche Auftragsbestätigung (Kostenübernahmeerklärung) vorliegt. Das Statistische Landesamt Berlin hält sich nicht für Schäden, die aus der Verwendung der Produkte entstehen. Erfüllungsort ist Berlin. Gerichtsstand ist – je nach Zuständigkeit – das Amtsgericht Lichtenberg bzw. das Landgericht Berlin.

Abonnements
 Regelmäßig erscheinende Veröffentlichungen können im Abonnement bezogen werden. Die Kündigung von Abonnements ist zum 30.6. oder 31.12. eines jeden Jahres mit einer Frist von sechs Wochen möglich und bedarf der Schriftform. Es gelten die jeweils aktuellen Preise, auch wenn sie während der Vertragslaufzeit geändert werden.

Lieferung / Versandkosten
 Die Lieferung erfolgt auf Rechnung und Gefahr des Bestellers. Richtig erfolgte Lieferungen werden nicht umgetauscht oder zurückgenommen. Beanstandungen wegen unrichtiger oder unvollständiger Sendung müssen innerhalb von 14 Tagen nach Empfang der Lieferung geltend gemacht werden. Für den Versand kostenpflichtiger Produkte/Leistungen wird eine Versandkostenpauschale von derzeit mindestens 1,50 EUR erhoben.

Rechnungen / Mahnungen
 Der Rechnungsbetrag ist innerhalb von 4 Wochen ohne jeglichen Abzug auf eines der in der Rechnung angegebenen Konten – unter Angabe des Buchungszeichens und der Personenkontonummer – zu überweisen. Rechnungen für Abonnements werden jeweils zum Quartalsende ausgestellt. Die Lieferung bleibt bis zur vollständigen Bezahlung Eigentum des Landes Berlin.

Für den Fall des Verzugs entsteht dem Statistischen Landesamt Berlin ein Anspruch auf Zahlung von Verzugszinsen von 3 v.H. über dem jeweils geltenden Basiszinssatz der Deutschen Bundesbank sowie Ersatz des sonst nachweisbaren Verzugschadens. Für jede Mahnung, die nach Eintritt des Verzugs eingeht, sind dem Statistischen Landesamt Berlin Bearbeitungs-, Porto- und Vordruckkosten pauschal in Höhe von 7,50 EUR zu ersetzen.

Weitergabe der Daten
 Die Urheberrechte an den Produkten und Leistungen liegen beim Land Berlin, vertreten durch den Direktor des Statistischen Landesamtes Berlin. Eine Vervielfältigung und Veröffentlichung, auch auszugsweise, ist nur mit der Quellenangabe "Statistisches Landesamt Berlin" gestattet. Eine Weitergabe der übermittelten Daten auf maschinenlesbaren Datenträgern oder in elektronischen Netzen bedarf der vorherigen schriftlichen Genehmigung durch das Statistische Landesamt Berlin.

