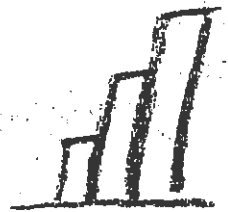


Statistische Berichte

Landesamt für
Datenverarbeitung
und Statistik
Brandenburg



A VI 7 – m 11 / 99

**Arbeitsmarkt
im Land Brandenburg**

November 1999

Erarbeitet:

Landesamt für Datenverarbeitung und Statistik Brandenburg
Dezernat Mikrozensus, Arbeitsmarkt

Herausgeber:

Landesamt für Datenverarbeitung und Statistik Brandenburg
Dezernat Öffentlichkeitsarbeit
Postfach 60 10 52, 14410 Potsdam

Dortustraße 46, 14467 Potsdam

Telefon: (0331) 39 403 - 405

Fax: (0331) 39 418

Internet: <http://www.brandenburg.de/lds/>

E-Mail: Info@lds.brandenburg.de

Erschienen im Januar 2000

Preis: 5,00 DM

© Landesamt für Datenverarbeitung und Statistik Brandenburg, Potsdam, 2000

Für nichtgewerbliche Zwecke sind Vervielfältigung und unentgeltliche Verbreitung, auch auszugsweise, mit Quellenangabe gestattet. Die Verbreitung, auch auszugsweise, über elektronische Systeme/Datenträger bedarf der vorherigen Zustimmung. Alle übrigen Rechte bleiben vorbehalten.

Inhalt

Seite

Vorbemerkungen	5
Ausgewählte Kennziffern des Arbeitsmarktes nach kreisfreien Städten, Landkreisen, Arbeitsamtsbezirken und -bereichen	
1. Arbeitslose und Arbeitslosenquote im November 1999.....	6
2. Arbeitslose im November 1999 nach Arbeitsamtsbereichen	7
3. Arbeitslosenquote im November 1999 nach Arbeitsamtsbereichen	8
4. Arbeitslose und Arbeitslosenquote im November 1995 bis 1999	9
5. Arbeitslosenquote und Arbeitslose im Land Brandenburg 1991 bis 1999.....	10
6. Arbeitslose im November 1995 bis 1999 nach Arbeitsamtsbereichen.....	11
7. Arbeitslose Männer im November 1995 bis 1999 nach Arbeitsamtsbereichen.....	12
8. Arbeitslose Frauen im November 1995 bis 1999 nach Arbeitsamtsbereichen	13
9. Arbeitslosenquote der abhängigen zivilen Erwerbspersonen im November 1997 bis 1999 nach Arbeitsamtsbereichen	14
10. Arbeitslose im November 1999 nach Berufsgruppen	15
11. Kurzarbeiter im November 1999.....	16
12. Kurzarbeiter im November 1995 bis 1999.....	17
13. Wichtige Eckdaten zum Arbeitsmarkt im November 1999.....	18
14. Wichtige Eckdaten zum Arbeitsmarkt im November 1999 nach Arbeitsamtsbezirken	19
15. Arbeitslose im November 1999 nach Verwaltungsbezirken	20
16. Bestand an offenen Stellen und Arbeitsvermittlungen im November 1999 nach Verwaltungsbezirken	22
17. Arbeitslose im November 1999 nach Bundesländern	23

Zeichenerklärung (nach DIN 55 301)

- nichts vorhanden (genau null)
- . Zahlenwert unbekannt oder geheim zu halten
- x Tabellenfach gesperrt, weil Aussage nicht sinnvoll

Vorbemerkungen

Die vorliegenden Daten zum Arbeitsmarkt im Land Brandenburg wurden zusammengestellt aus Informationen der Arbeitsämter des Landes Brandenburg sowie aus Veröffentlichungen des Landesarbeitsamtes Berlin-Brandenburg.

Definitionen

Arbeitslose: Arbeitslose sind Arbeit Suchende bis zur Vollendung des 65. Lebensjahres, die vorübergehend nicht oder nur kurzzeitig in einem Beschäftigungsverhältnis stehen, nicht Schüler, Studenten oder Teilnehmer an beruflichen Bildungsmaßnahmen sind, nicht arbeitsunfähig erkrankt sind, nicht Empfänger von Altersruhegeld sind und für eine Arbeitsaufnahme als Arbeitnehmer zur Verfügung stehen.

Arbeitslosenquote: Die Arbeitslosenquoten sind der prozentuale Anteil der Arbeitslosen an allen zivilen Erwerbspersonen bzw. an den abhängig zivilen Erwerbspersonen.

Zu den zivilen Erwerbspersonen zählen alle Selbstständigen, mithelfenden Familienangehörige und abhängigen zivilen Erwerbspersonen. Diese Quote entspricht dem internationalen Standard und ist für internationale Vergleiche üblich und erforderlich.

Zu den **abhängig zivilen Erwerbspersonen** zählen die **abhängigen Erwerbstätigen** zuzüglich der **Arbeitslosen**. Die **abhängig zivilen Erwerbstätigen** setzen sich aus den sozialversicherungspflichtig Beschäftigten, den geringfügig Beschäftigten und den Beamten zusammen.

Die Basiszahl für die Berechnung der Arbeitslosenquoten wird jährlich aktualisiert.

Arbeit Suchende: Als Arbeit suchend wird nachgewiesen, wer im Bundesgebiet wohnt und sich beim Arbeitsamt gemeldet hat, um in ein Arbeitsverhältnis von mehr als 7 Kalendertagen als Arbeitnehmer oder in Heimarbeit vermittelt zu werden.

Berufsgruppen: Für die Gliederung nach Berufsgruppen ist die "Klassifizierung der Berufe" Ausgabe 1988 maßgebend.

Kurzarbeiter: Als Kurzarbeiter gelten beschäftigte Arbeitnehmer, in deren Betrieb wegen eines vorübergehenden Arbeitsausfalls mehr als 10 % der betriebsüblichen Arbeitszeit ausfallen und die Anspruch auf Kurzarbeitergeld haben (§ 63 ff Arbeitsförderungsgesetz (AFG)).

Langzeitarbeitslose: Langzeitarbeitslose sind Arbeitslose, die ein Jahr und länger arbeitslos sind.

offene Stellen: Als offene Stellen gelten die dem Arbeitsamt zur Verfügung gemeldeten Arbeitsplätze für namentlich nicht genannte Arbeitnehmer und Heimarbeiter für eine Beschäftigung von voraussichtlich mehr als 7 Kalendertagen.

Teilzeitarbeit: Als Teilzeitarbeit gilt eine Tätigkeit, die den Arbeitnehmer vereinbarungsgemäß nicht voll, aber regelmäßig zu einem Teil der normalerweise üblichen tariflich festgesetzten täglichen oder wöchentlichen Arbeitszeit in Anspruch nimmt. Zur Teilzeitarbeit in diesem Sinne zählt auch die Heimarbeit.

1. Arbeitslose und Arbeitslosenquote im November 1999

Merkmal	November 1999	Veränderung November 99 gegenüber November 98	
		absolut	in Prozent
Arbeitslose insgesamt	221 686	+ 30 969	+ 16,2
davon Männer	98 825	+ 13 094	+ 15,3
Frauen	122 861	+ 17 875	+ 17,0
und zwar			
Männer 55 Jahre und älter	22 514	+ 2 233	+ 11,0
Frauen 55 Jahre und älter	26 435	+ 491	+ 1,9
Jugendliche unter 20 Jahren	4 749	- 162	- 3,3
Arbeiter	141 228	+ 19 103	+ 15,6
Schwerbehinderte	5 986	+ 809	+ 15,6
Teilzeitarbeitsuchende	5 717	+ 557	+ 10,8
Ausländer	2 959	+ 463	+ 18,5
Langzeitarbeitslose	71 170	+ 5 342	+ 8,1
Arbeitslose insgesamt	221 686	+ 30 969	+ 16,2
Cottbus	59 874	+ 5 966	+ 11,1
Eberswalde	30 894	+ 4 963	+ 19,1
Frankfurt	38 454	+ 8 403	+ 28,0
Neuruppin	45 837	+ 4 971	+ 12,2
Potsdam	46 627	+ 6 666	+ 16,7
Arbeitslose Frauen	122 861	+ 17 875	+ 17,0
Cottbus	33 968	+ 4 077	+ 13,6
Eberswalde	17 044	+ 2 932	+ 20,8
Frankfurt	21 259	+ 4 794	+ 29,1
Neuruppin	25 739	+ 3 125	+ 13,8
Potsdam	24 851	+ 2 947	+ 13,5
Arbeitslosenquote			
alle zivilen Erwerbspersonen	17,0	+ 1,9	x
abhängige zivile Erwerbspersonen			
Insgesamt	18,4	+ 2,2	x
Männer	16,0	+ 2,0	x
Frauen	21,0	+ 2,6	x
Jugendliche unter 20 Jahren	9,7	- 0,3	x
Ausländer	35,2	+ 3,5	x

2. Arbeitslose im November 1999 nach Arbeitsamtsbereichen

Arbeitsamtsbezirk Arbeitsamtsbereich	Arbeitslose		
	Insgesamt	Männer	Frauen
Cottbus	59 874	25 906	33 968
Cottbus	14 133	6 788	7 345
Bad Liebenwerda	4 921	1 924	2 997
Lübbenau	5 365	2 473	2 892
Finsterwalde	5 513	2 246	3 267
Forst	3 222	1 399	1 823
Guben	3 848	1 667	2 181
Herzberg	3 114	1 246	1 868
Luckau	1 683	654	1 029
Lübben	2 756	1 217	1 539
Senftenberg	11 064	4 460	6 604
Spremberg	4 255	1 832	2 423
Eberswalde	30 894	13 850	17 044
Eberswalde	7 621	3 436	4 185
Angermünde	3 939	1 739	2 200
Bernau	6 030	2 989	3 041
Prenzlau	4 747	2 077	2 670
Schwedt	5 221	2 217	3 004
Templin	3 336	1 392	1 944
Frankfurt	38 454	17 195	21 259
Frankfurt	7 402	3 420	3 982
Bad Freienwalde	3 656	1 631	2 025
Beeskow	2 430	985	1 445
Eisenhüttenstadt	5 925	2 439	3 486
Fürstenwalde	7 416	3 377	4 039
Seelow	4 036	1 760	2 276
Strausberg	7 589	3 583	4 006
Neuruppin	45 837	20 098	25 739
Neuruppin	5 439	2 510	2 929
Gransee	4 317	1 745	2 572
Kyritz	2 573	1 101	1 472
Nauen	5 299	2 548	2 751
Oranienburg	10 285	4 853	5 432
Perleberg	6 633	2 817	3 816
Pritzwalk	2 730	1 109	1 621
Rathenow	6 212	2 560	3 652
Wittstock	2 349	855	1 494
Potsdam	46 627	21 776	24 851
Potsdam	14 030	6 980	7 050
Belzig	3 106	1 355	1 751
Brandenburg	11 619	5 354	6 265
Königs Wusterhausen	6 165	2 907	3 258
Luckenwalde	6 529	2 868	3 661
Zossen	5 178	2 312	2 866
Land Brandenburg	221 686	98 825	122 861

3. Arbeitslosenquote im November 1999 nach Arbeitsamtsbereichen

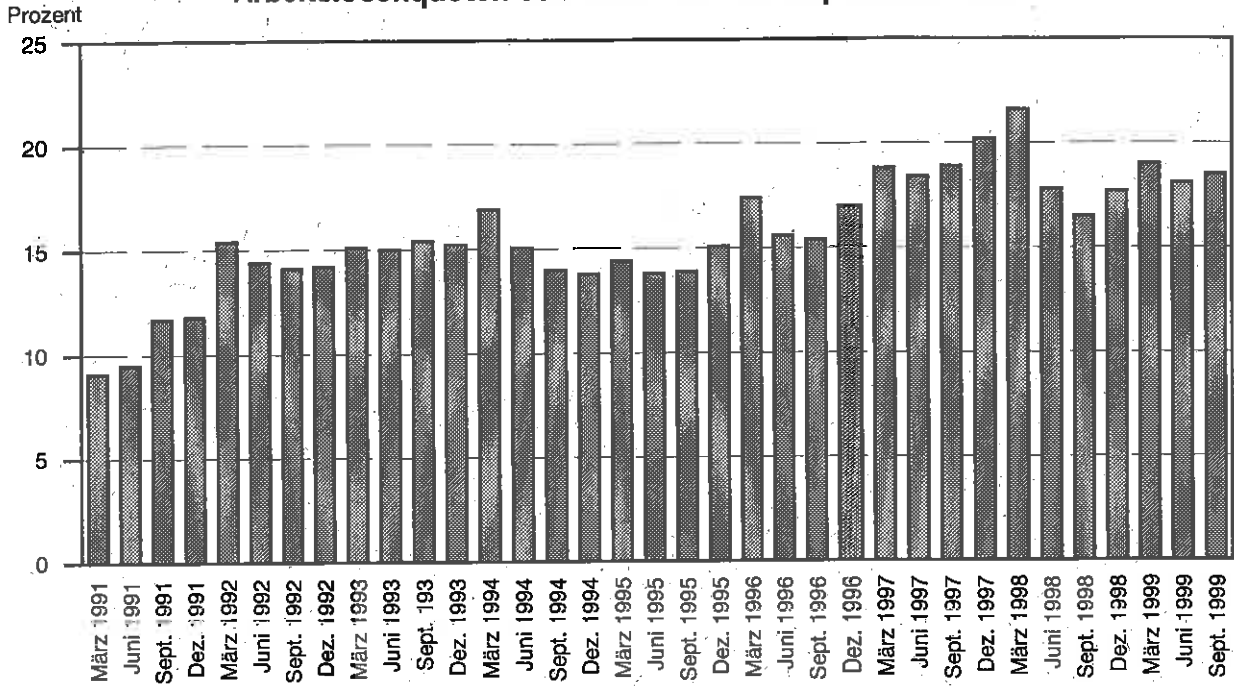
Arbeitsamtsbezirk Arbeitsamtsbereich	Arbeitslosenquote bezogen auf			
	alle zivilen Erwerbspersonen	abhängige zivile Erwerbspersonen		
		insgesamt	Männer	Frauen
Cottbus	19,6	21,0	17,5	24,7
Cottbus	16,8	18,1	17,1	19,0
Bad Liebenwerda	20,1	21,7	16,0	28,3
Lübbenau	21,8	23,2	20,5	26,0
Finstervalde	22,4	24,1	18,8	30,0
Forst	19,4	20,8	17,3	24,7
Guben	21,3	22,8	19,3	26,4
Herzberg	18,0	19,6	14,9	24,9
Luckau	15,9	17,2	12,8	22,0
Lübben	16,4	17,8	15,1	20,7
Senftenberg	22,3	23,6	18,1	29,5
Spremberg	22,1	23,8	19,5	28,7
Eberswalde	19,3	20,8	18,1	23,6
Eberswalde	20,2	21,7	19,3	24,4
Angermünde	23,5	25,5	21,4	30,0
Bernau	13,6	14,7	14,4	15,0
Prenzlau	21,4	23,2	19,3	27,5
Schwedt	22,6	23,7	19,6	27,9
Templin	21,1	22,9	18,3	27,9
Frankfurt	16,9	18,2	15,9	20,6
Frankfurt	18,4	19,6	18,2	21,0
Bad Freienwalde	21,3	23,3	19,8	27,2
Beeskow	14,4	16,0	12,4	20,0
Eisenhüttenstadt	17,6	18,6	14,7	22,8
Fürstenwalde	15,9	17,1	15,2	19,0
Seelow	21,5	23,4	19,4	27,9
Strausberg	13,9	15,1	14,0	16,2
Neuruppin	17,0	18,5	15,8	21,5
Neuruppin	16,9	18,5	16,7	20,4
Gransee	21,1	23,1	17,8	28,9
Kyritz	18,9	20,7	17,0	24,7
Nauen	12,9	13,9	12,9	15,0
Oranienburg	14,2	15,3	14,2	16,5
Pereberg	19,4	21,0	17,1	25,3
Pritzwalk	19,2	21,0	16,3	26,2
Rathenow	21,9	23,8	19,2	28,5
Wittstock	19,3	21,1	15,0	27,5
Potsdam	13,8	14,9	13,7	16,2
Potsdam	10,9	11,8	11,8	11,9
Belzig	14,6	16,0	13,4	18,8
Brandenburg	19,6	20,9	18,7	23,1
Königs Wusterhausen	12,6	13,7	12,7	14,8
Luckenwalde	17,9	19,5	16,4	22,8
Zossen	12,0	12,9	11,2	14,7
Land Brandenburg	17,0	18,4	16,0	21,0

4. Arbeitslose und Arbeitslosenquote im November 1995 bis 1999

Merkmal	November				
	1995	1996	1997	1998	1999
Arbeitslose insgesamt	160 851	184 089	220 545	190 717	221 686
davon Männer	59 544	74 186	90 476	85 731	98 825
Frauen	101 307	109 903	130 069	104 986	122 861
und zwar					
Männer 55 Jahre und älter	11 222	16 794	19 047	20 281	22 514
Frauen 55 Jahre und älter	18 762	23 417	27 388	25 944	26 435
Jugendliche unter 20 Jahren	2 764	3 489	4 828	4 911	4 749
Arbeiter	101 386	117 214	138 161	122 125	141 228
Schwerbehinderte	3 360	4 300	5 338	5 177	5 986
Teilzeitarbeitsuchende	5 157	5 151	5 488	5 160	5 717
Ausländer	1 429	1 680	2 194	2 496	2 959
Langzeitarbeitslose				65 828	71 170
Arbeitslose insgesamt	160 851	184 089	220 545	190 717	221 686
Cottbus	40 552	50 527	61 645	53 908	59 874
Eberswalde	24 037	27 123	32 120	25 931	30 894
Frankfurt	28 672	31 126	37 174	30 051	38 454
Neuruppin	34 079	40 083	46 638	40 866	45 837
Potsdam	33 511	35 230	42 968	39 961	46 627
Arbeitslose Frauen	101 307	109 903	130 069	104 986	122 861
Cottbus	25 823	30 545	36 794	29 891	33 968
Eberswalde	14 811	16 006	18 839	14 112	17 044
Frankfurt	18 068	18 531	22 038	16 465	21 259
Neuruppin	21 544	24 004	27 611	22 614	25 739
Potsdam	21 061	20 817	24 787	21 904	24 851
Arbeitslosenquote					
alle zivilen Erwerbspersonen	13,1	15,0	17,8	15,1	17,0
abhängige zivile Erwerbspersonen					
insgesamt	13,9	16,0	19,0	16,2	18,4
Männer	10,0	12,5	15,0	14,0	16,0
Frauen	18,0	19,8	23,4	18,4	21,0
Jugendliche unter 20 Jahren	6,6	8,4	10,4	10,0	9,7
Ausländer			27,3	31,7	35,2

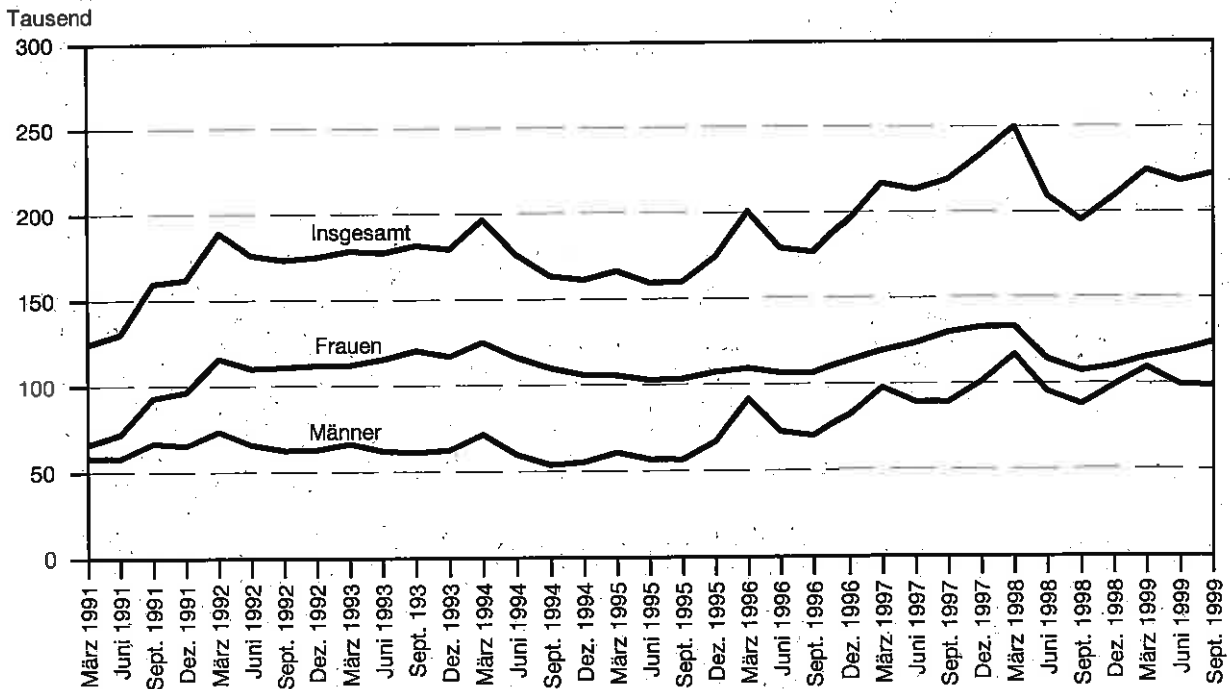
5. Arbeitslosenquote und Arbeitslose im Land Brandenburg 1991 bis 1999

Arbeitslosenquoten vom März 1991 bis September 1999



LDS Brandenburg 516/99

Arbeitslosenzahlen vom März 1991 bis September 1999



LDS Brandenburg 517/99

6. Arbeitslose im November 1995 bis 1999 nach Arbeitsamtsbereichen

Arbeitsamtsbezirk Arbeitsamtsbereich	November				
	1995	1996	1997	1998	1999
Cottbus	40 552	50 527	61 645	53 908	59 874
Cottbus	9 155	11 671	14 118	13 177	14 133
Bad Liebenwerda	3 366	4 136	5 171	4 177	4 921
Lübbenau	3 489	4 807	5 579	5 030	5 365
Finsterwalde	3 905	4 734	5 605	4 565	5 513
Forst	2 554	2 858	3 622	3 117	3 222
Guben	3 202	3 467	4 188	3 471	3 848
Herzberg	1 998	2 247	2 962	2 693	3 114
Luckau	997	1 384	1 685	1 400	1 683
Lübben	1 879	2 277	2 928	2 452	2 756
Senftenberg	7 733	9 926	11 841	10 245	11 064
Spremberg	2 274	3 020	3 946	3 581	4 255
Eberswalde	24 037	27 123	32 120	25 931	30 894
Eberswalde	6 134	6 475	8 169	6 717	7 621
Angermünde	2 668	3 039	3 564	2 461	3 939
Bernau	3 617	4 636	5 924	5 614	6 030
Prenzlau	4 072	4 714	5 134	3 987	4 747
Schwedt	4 799	5 227	5 785	4 559	5 221
Templin	2 747	3 032	3 544	2 593	3 336
Frankfurt	28 672	31 126	37 174	30 051	38 454
Frankfurt	5 656	6 177	7 327	5 817	7 402
Bad Freienwalde	2 585	2 585	3 152	2 533	3 656
Beeskow	2 137	2 212	2 509	1 689	2 430
Eisenhüttenstadt	4 752	5 341	6 058	5 044	5 925
Fürstenwalde	5 393	5 818	7 291	6 064	7 416
Seelow	2 850	3 063	3 739	3 062	4 036
Strausberg	5 299	5 950	7 098	5 842	7 589
Neuruppin	34 079	40 083	46 638	40 866	45 837
Neuruppin	4 007	4 739	5 573	4 902	5 439
Gransee	3 199	3 624	4 194	3 444	4 317
Kyritz	1 783	1 972	2 554	2 170	2 573
Nauen	3 334	4 081	5 071	4 654	5 299
Oranienburg	7 355	9 018	10 120	10 020	10 285
Perleberg	5 561	5 917	7 009	6 000	6 633
Pritzwalk	2 033	2 545	2 941	1 963	2 730
Rathenow	4 991	5 836	6 710	5 753	6 212
Wittstock	1 816	2 151	2 466	1 960	2 349
Potsdam	33 511	35 230	42 968	39 961	46 627
Potsdam	9 677	10 071	13 143	12 554	14 030
Belzig	2 174	2 179	2 684	2 474	3 106
Brandenburg	9 307	9 696	10 550	9 623	11 619
Königs Wusterhausen	3 644	4 039	5 363	5 369	6 165
Luckenwalde	5 238	5 498	6 357	5 936	6 529
Zossen	3 471	3 747	4 871	4 005	5 178
Land Brandenburg	160 851	184 089	220 545	190 717	221 686

7. Arbeitslose Männer im November 1995 bis 1999 nach Arbeitsamtsbereichen

Arbeitsamtsbezirk Arbeitsamtsbereich	November				
	1995	1996	1997	1998	1999
Cottbus	14 729	19 982	24 851	24 017	25 906
Cottbus	3 855	5 057	6 318	6 252	6 788
Bad Liebenwerda	1 059	1 600	1 944	1 827	1 924
Lübbenau	1 270	2 025	2 372	2 305	2 473
Finsterwalde	1 255	1 758	2 133	1 917	2 246
Forst	979	1 088	1 491	1 364	1 399
Guben	1 135	1 282	1 685	1 447	1 667
Herzberg	642	818	1 038	1 099	1 246
Luckau	329	503	612	547	654
Lübben	690	815	1 199	1 127	1 217
Senftenberg	2 757	3 872	4 485	4 489	4 460
Spremberg	758	1 164	1 574	1 643	1 832
Eberswalde	9 226	11 117	13 281	11 819	13 850
Eberswalde	2 431	2 683	3 520	3 207	3 436
Angermünde	1 037	1 210	1 440	1 032	1 739
Bernau	1 435	2 076	2 742	2 852	2 989
Prenzlau	1 642	2 046	2 085	1 766	2 077
Schwedt	1 649	1 892	2 162	1 844	2 217
Templin	1 032	1 210	1 332	1 118	1 392
Frankfurt	10 604	12 595	15 136	13 586	17 195
Frankfurt	2 296	2 517	3 113	2 630	3 420
Bad Freienwalde	975	1 044	1 302	1 167	1 631
Beeskow	698	793	939	763	985
Eisenhüttenstadt	1 546	2 049	2 230	2 029	2 439
Fürstenwalde	1 936	2 341	2 891	2 860	3 377
Seelow	1 107	1 284	1 503	1 346	1 760
Strausberg	2 046	2 567	3 158	2 791	3 583
Neuruppin	12 535	16 079	19 027	18 252	20 098
Neuruppin	1 490	1 865	2 189	2 252	2 510
Gränsee	1 109	1 439	1 609	1 329	1 745
Kyritz	653	784	1 049	1 046	1 101
Nauen	1 288	1 778	2 279	2 217	2 548
Oranienburg	2 896	3 831	4 469	4 841	4 853
Perleberg	1 980	2 402	2 768	2 586	2 817
Pritzwalk	795	1 028	1 156	894	1 109
Rathenow	1 701	2 196	2 582	2 294	2 560
Wittstock	623	756	926	793	855
Potsdam	12 450	14 413	18 181	18 057	21 776
Potsdam	4 055	4 542	6 052	6 117	6 980
Belzig	757	789	1 028	1 057	1 355
Brandenburg	3 259	3 790	4 214	4 180	5 354
Königs Wusterhausen	1 398	1 667	2 307	2 409	2 907
Luckenwalde	1 742	2 088	2 499	2 496	2 868
Zossen	1 239	1 537	2 081	1 798	2 312
Land Brandenburg	59 544	74 186	90 476	85 731	98 825

8. Arbeitslose Frauen im November 1995 bis 1999 nach Arbeitsamtsbereichen

Arbeitsamtsbezirk Arbeitsamtsbereich	November				
	1995	1996	1997	1998	1999
Cottbus	25 823	30 545	36 794	29 891	33 968
Cottbus	5 300	6 614	7 800	6 925	7 345
Bad Liebenwerda	2 307	2 536	3 227	2 350	2 997
Lübbenau	2 219	2 782	3 207	2 725	2 892
Finsterwalde	2 650	2 976	3 472	2 648	3 267
Forst	1 575	1 770	2 131	1 753	1 823
Guben	2 067	2 185	2 503	2 024	2 181
Herzberg	1 356	1 429	1 924	1 594	1 868
Luckau	668	881	1 073	853	1 029
Lübben	1 189	1 462	1 729	1 325	1 539
Senftenberg	4 976	6 054	7 356	5 756	6 604
Spremberg	1 516	1 856	2 372	1 938	2 423
Eberswalde	14 811	16 006	18 839	14 112	17 044
Eberswalde	3 703	3 792	4 649	3 510	4 185
Angermünde	1 631	1 829	2 124	1 429	2 200
Bernau	2 182	2 560	3 182	2 762	3 041
Prenzlau	2 430	2 668	3 049	2 221	2 670
Schwedt	3 150	3 335	3 623	2 715	3 004
Templin	1 715	1 822	2 212	1 475	1 944
Frankfurt	18 068	18 531	22 038	16 465	21 259
Frankfurt	3 360	3 660	4 214	3 187	3 982
Bad Freienwalde	1 610	1 521	1 850	1 366	2 025
Beeskow	1 439	1 419	1 570	926	1 445
Eisenhüttenstadt	3 206	3 292	3 828	3 015	3 486
Fürstenwalde	3 457	3 477	4 400	3 204	4 039
Seelow	1 743	1 779	2 236	1 716	2 276
Strausberg	3 253	3 383	3 940	3 051	4 006
Neuruppin	21 544	24 004	27 611	22 614	25 739
Neuruppin	2 517	2 874	3 384	2 650	2 929
Gransee	2 090	2 385	2 585	2 115	2 572
Kyritz	1 130	1 188	1 505	1 124	1 472
Nauen	2 046	2 303	2 792	2 437	2 751
Oranienburg	4 459	5 187	5 651	5 179	5 432
Perleberg	3 581	3 515	4 241	3 414	3 816
Pritzwalk	1 238	1 517	1 785	1 069	1 621
Rathenow	3 290	3 640	4 128	3 459	3 652
Wittstock	1 193	1 395	1 540	1 167	1 494
Potsdam	21 061	20 817	24 787	21 904	24 851
Potsdam	5 622	5 529	7 091	6 437	7 050
Belzig	1 417	1 390	1 656	1 417	1 751
Brandenburg	6 048	5 906	6 336	5 443	6 265
Königs Wusterhausen	2 246	2 372	3 056	2 960	3 258
Luckenwalde	3 496	3 410	3 858	3 440	3 661
Zossen	2 232	2 210	2 790	2 207	2 866
Land Brandenburg	101 307	109 903	130 069	104 986	122 861

9. Arbeitslosenquote der abhängigen zivilen Erwerbspersonen im November 1997 bis 1999 nach Arbeitsamtsbereichen

Arbeitsamtsbezirk Arbeitsamtsbereich	November		
	1997	1998	1999
Cottbus	21,7	18,9	21,0
Cottbus	18,1	16,9	18,1
Bad Liebenwerda	23,0	18,3	21,7
Lübbenau	23,5	21,5	23,2
Finstertal	24,8	19,7	24,1
Forst	23,5	20,1	20,8
Guben	24,3	20,0	22,8
Herzberg	19,1	17,4	19,6
Luckau	17,8	14,7	17,2
Lübben	19,4	16,2	17,8
Senftenberg	25,2	21,8	23,6
Spremberg	22,2	19,9	23,8
Eberswalde	22,7	17,9	20,8
Eberswalde	23,5	19,0	21,7
Angermünde	24,8	16,6	25,5
Bernau	17,2	15,0	14,7
Prenzlau	25,4	19,6	23,2
Schwedt	24,8	20,0	23,7
Templin	24,6	17,9	22,9
Frankfurt	18,3	14,5	18,2
Frankfurt	18,9	15,1	19,6
Bad Freienwalde	21,4	16,2	23,3
Beeskow	17,2	11,3	16,0
Eisenhüttenstadt	19,5	16,0	18,6
Fürstentum	17,9	14,5	17,1
Seelow	23,0	18,4	23,4
Strausberg	15,3	12,3	15,1
Neuruppin	19,9	17,0	18,5
Neuruppin	19,6	17,0	18,5
Gransee	23,2	18,7	23,1
Kyritz	21,5	17,7	20,7
Nauen	14,8	12,9	13,9
Oranienburg	16,6	15,8	15,3
Perleberg	22,2	19,1	21,0
Pritzwalk	23,3	15,2	21,0
Rathenow	25,8	22,1	23,8
Wittstock	23,0	17,8	21,1
Potsdam	14,5	13,2	14,9
Potsdam	11,6	10,9	11,8
Belzig	14,5	13,2	16,0
Brandenburg	19,2	17,5	20,9
Königs Wusterhausen	13,2	12,6	13,7
Luckenwalde	19,5	17,9	19,5
Zossen	13,6	10,6	12,9
Land Brandenburg	19,0	16,2	18,4

10. Arbeitslose im November 1999 nach Berufsgruppen

Berufsgruppen	Arbeitslose		
	Insgesamt	Männer	Frauen
Pflanzenbauer, Tierzüchter, Fischereiberufe	16 231	6 256	9 975
Forst- und Jagdberufe	1 042	659	383
Bergleute, Mineralgewinner	248	186	62
Steinbearbeiter, Baustoffhersteller	297	237	60
Keramik, Glasmacher	482	150	332
Chemiearbeiter, Kunststoffverarbeiter	1 366	594	772
Papierhersteller, -verarbeiter	230	69	161
Drucker	347	111	236
Holzaufbereiter, Holzwarenfertiger	898	403	495
Metallerzeuger, -bearbeiter	2 637	1 930	707
Schlosser, Mechaniker und zug. Berufe	12 930	12 050	880
Elektriker	4 453	3 818	635
Montierer und Metallberufe a.n.g.	1 708	529	1 179
Textil- und Bekleidungsberufe	2 653	121	2 532
Lederherst., Leder- und Fellverarbeiter	566	94	472
Ernährungsberufe	11 076	2 319	8 757
Bauberufe	18 243	18 114	129
Bau-, Raumausstatter, Polsterer	3 268	2 881	387
Tischler, Modellbauer	2 702	2 243	459
Maler, Lackierer und verwandte Berufe	3 310	2 563	747
Warenprüfer, Versandfertigmacher	3 301	872	2 429
Hilfsarbeiter ohne nähere Tätigkeitsangabe	396	236	160
Maschinisten und zugehörige Berufe	4 226	3 395	831
Ingenieure, Chemiker, Mathematiker	5 785	4 215	1 570
Techniker	2 094	1 657	437
Technische Sonderfachkräfte	2 101	202	1 899
Warenkaufleute	21 327	3 088	18 239
Dienstleistungskaufleute und zugehörige	2 639	648	1 991
Verkehrsberufe	9 911	6 781	3 130
Lagerverw., Lager- und Transportarbeiter	8 269	5 559	2 710
Org., Verw.- und Büroberufe	32 565	4 349	28 216
Ordnungs- und Sicherheitsberufe	7 966	6 281	1 685
Publizisten, Dolmetscher, Bibliothekare	453	112	341
Künstler und zugeordnete Berufe	1 184	574	610
Gesundheitsberufe	3 639	424	3 215
Soz., Erz., geistige, naturw. Berufe	8 140	1 425	6 715
Körperpfleger	819	25	794
Gästebetreuer	4 234	837	3 397
Hauswirtschaftliche Berufe	2 788	56	2 732
Reinigungsberufe	12 472	1 249	11 223
Arbeitskräfte mit noch nicht bestimmten Beruf	2 690	1 513	1 177
Insgesamt	221 686	98 825	122 861

11. Kurzarbeiter*¹⁾ im November 1999

Merkmal	November 1999	Veränderung November 99 gegenüber November 98	
		absolut	in Prozent
Kurzarbeiter insgesamt	3 171	- 1 299	- 29,1
davon			
Männer	2 374	- 966	- 28,9
Frauen	797	- 333	- 29,5
Kurzarbeiter mit einem Arbeitsausfall von			
10 bis 25 %	745	- 70	- 8,6
über 25 bis 50 %	900	- 513	- 36,3
über 50 bis 75 %	619	- 279	- 31,1
über 75 bis 100 %	907	- 437	- 32,5
Kurzarbeiter nach Arbeitsamtsbezirken			
Insgesamt	3 171	- 1 299	- 29,1
Cottbus	788	- 95	- 10,8
Eberswalde	1 066	- 218	- 17,0
Frankfurt	646	- 442	- 40,6
Neuruppin	392	- 428	- 52,2
Potsdam	279	- 116	- 29,4
davon			
Männer	2 374	- 966	- 28,9
Cottbus	576	- 81	- 12,3
Eberswalde	771	- 228	- 22,8
Frankfurt	497	- 309	- 38,3
Neuruppin	293	- 297	- 50,3
Potsdam	237	- 51	- 17,7
Frauen	797	- 333	- 29,5
Cottbus	212	- 14	- 6,2
Eberswalde	295	+ 10	+ 3,5
Frankfurt	149	- 133	- 47,2
Neuruppin	99	- 131	- 57,0
Potsdam	42	- 65	- 60,7
Kurzarbeitende Betriebe	293	- 78	- 21,0

*¹⁾ Personen, die im Abrechnungszeitraum, in den der 15. des Monats fiel, Anspruch auf Kurzarbeitergeld hatten

12. Kurzarbeiter^{*)} im November 1995 bis 1999

Merkmal	November				
	1995	1996	1997	1998	1999
Kurzarbeiter insgesamt	12 702	7 474	6 699	4 470	3 171
davon					
Männer	8 845	5 236	5 071	3 340	2 374
Frauen	3 857	2 238	1 628	1 130	797
Kurzarbeiter mit einem Arbeitsausfall von					
10 bis 25 %	3 331	1 703	1 826	815	745
über 25 bis 50 %	2 525	1 940	1 758	1 413	900
über 50 bis 75 %	1 436	924	958	898	619
über 75 bis 100 %	5 410	2 907	2 157	1 344	907
Kurzarbeiter nach Arbeitsamtsbezirken					
Insgesamt	12 702	7 474	6 699	4 470	3 171
Cottbus	5 162	2 269	2 231	883	788
Eberswalde	1 507	1 491	1 320	1 284	1 066
Frankfurt	1 880	1 390	1 298	1 088	646
Neuruppin	1 828	1 492	1 077	820	392
Potsdam	2 325	832	773	395	279
davon					
Männer	8 845	5 236	5 071	3 340	2 374
Cottbus	3 379	1 517	1 635	657	576
Eberswalde	1 133	1 136	1 101	999	771
Frankfurt	1 370	1 025	1 022	806	497
Neuruppin	1 335	965	730	590	293
Potsdam	1 628	593	583	288	237
Frauen	3 857	2 238	1 628	1 130	797
Cottbus	1 783	752	596	226	212
Eberswalde	374	355	219	285	295
Frankfurt	510	365	276	282	149
Neuruppin	493	527	347	230	99
Potsdam	697	239	190	107	42
Kurzarbeitende Betriebe	487	417	377	371	293

*) Personen, die im Abrechnungszeitraum, in den der 15. des Monats fiel, Anspruch auf Kurzarbeitergeld hatten

13. Wichtige Eckdaten zum Arbeitsmarkt im November 1999

Merkmal	November 1999	Veränderung November 99 gegenüber November 98	
		absolut	in Prozent
Arbeit Suchende insgesamt	288 636	- 6 183	- 2,1
darunter			
nicht arbeitslose Arbeit Suchende	66 950	- 37 152	- 35,7
Offene Stellen			
Zugang im Monat	10 147	- 2 067	- 16,9
Zugang seit Jahresbeginn	136 341	- 24 293	15,1
Bestand am Monatsende	5 934	- 3 471	- 36,9
Arbeitsvermittlungen			
im Laufe des Monats	9 552	- 2 665	- 21,8
seit Jahresbeginn	122 192	- 19 679	13,9
Berufliche Weiterbildung			
Teilnehmer am Ende des Monats	20 981	- 11 124	- 34,6
Beschäftigte in ABM insgesamt	15 276	- 19 324	55,8
Beschäftigte in Strukturanpassungsmaßnahmen (SAM) insgesamt	27 048	- 11 476	29,8

14. Wichtige Eckdaten zum Arbeitsmarkt im November 1999 nach Arbeitsamtsbezirken

Merkmal	Land insgesamt	Cottbus	Eberswalde	Frankfurt	Neuruppin	Potsdam
Arbeit Suchende insgesamt	288 636	77 300	41 470	48 921	60 779	60 166
darunter						
nicht arbeitslose Arbeit Suchende	66 950	17 426	10 576	10 467	14 942	13 539
Offene Stellen						
Zugang im Monat	10 147	1 892	1 172	1 618	2 512	2 953
Zugang seit Jahresbeginn	136 341	30 588	16 446	23 087	26 782	39 438
Bestand am Monatsende	5 934	1 168	826	1 162	1 502	1 276
Arbeitsvermittlungen						
im Laufe des Monats	9 552	1 731	1 013	1 583	2 061	3 164
seit Jahresbeginn	122 192	28 405	14 704	21 135	21 664	36 284
Berufliche Weiterbildung						
Teilnehmer am Ende des Monats	20 981	6 271	3 384	2 729	5 146	3 451
Beschäftigte in ABM insgesamt	15 276	5 036	2 829	2 263	3 465	1 683
davon						
Männer	6 077	1 763	1 299	956	1 373	686
Frauen	9 199	3 273	1 530	1 307	2 092	997
Beschäftigte in Strukturanpassungsmaßnahmen (SAM) insgesamt	27 048	6 983	3 884	5 604	5 959	4 618
davon						
Männer	14 680	4 473	1 961	2 898	3 110	2 238
Frauen	12 368	2 510	1 923	2 706	2 849	2 380

15. Arbeitslose im November 1999 nach Verwaltungsbezirken

Verwaltungsbezirke	Arbeitslose				Arbeitslosenquote der abhängigen zivilen Erwerbspersonen
	Insgesamt	davon		darunter	
		Männer	Frauen	Ausländer	
Kreisfreie Städte					
Brandenburg an der Havel ¹⁾	8 793	4 093	4 700		22,9
Cottbus ²⁾	10 754	5 115	5 639		18,7
Frankfurt (Oder)	7 402	3 420	3 982	202	19,6
Potsdam ¹⁾	7 663	3 925	3 738		12,0
Landkreise					
Barnim	13 651	6 425	7 226	224	18,0
Dahme-Spreewald	10 604	4 778	5 826	152	15,1
Elbe-Elster	13 548	5 416	8 132	97	22,1
Havelland	11 511	5 108	6 403	158	17,9
Märkisch-Oderland	15 281	6 974	8 307	146	18,4
Oberhavel	14 602	6 598	8 004	155	17,0
Oberspreewald-Lausitz	16 429	6 933	9 496	143	23,4
Oder-Spree	15 771	6 801	8 970	166	17,4
Ostprignitz-Ruppin	10 361	4 466	5 895	88	19,6
Potsdam-Mittelmark	12 299	5 671	6 628	641	13,5
Prignitz	9 363	3 926	5 437	38	21,0
Spree-Neiße	14 704	6 571	8 133	474	20,7
Teltow-Fläming	11 707	5 180	6 527	139	15,9
Uckermark	17 243	7 425	9 818	136	23,8
Land Brandenburg	221 686	98 825	122 861	2 959	18,4

1) Ausländer in den Angaben des Landkreises Potsdam-Mittelmark enthalten
 2) Ausländer in den Angaben des Landkreises Spree-Neiße enthalten

noch: 15. Arbeitslose im November 1999 nach Verwaltungsbezirken

Verwaltungsbezirke	Arbeitslose					
	unter 25 Jahre		über 55 Jahre		teilzeitarbeit- suchend	schwer- behindert
	Männer	Frauen	Männer	Frauen		
Kreisfreie Städte						
Brandenburg an der Havel ¹⁾						
Cottbus ²⁾						
Frankfurt (Oder)	427	323	673	790	127	273
Potsdam ¹⁾						
Landkreise						
Barnim	956	642	1 363	1 556	327	561
Dahme-Spreewald	579	411	1 201	1 377	404	339
Elbe-Elster	626	492	1 390	1 704	412	388
Havelland	714	485	1 091	1 384	340	226
Märkisch-Oderland	936	695	1 243	1 614	393	448
Oberhavel	812	600	1 392	1 828	561	347
Oberspreewald-Lausitz	725	609	1 962	2 272	347	502
Oder-Spree	920	691	1 491	1 783	300	556
Ostprignitz-Ruppin	549	450	870	1 066	215	139
Potsdam-Mittelmark	1 828	1 258	3 313	3 724	871	596
Prignitz	458	367	855	1 018	206	143
Spree-Neiße	1 502	1 089	2 850	2 988	568	752
Teltow-Fläming	665	489	1 134	1 421	442	293
Uckermark	887	740	1 686	1 910	204	423
Land Brandenburg	12 584	9 341	22 514	26 435	5 717	5 986

1) Angaben im Landkreis Potsdam-Mittelmark enthalten

2) Angaben im Landkreis Spree-Neiße enthalten

**16. Bestand an offenen Stellen und Arbeitsvermittlungen im November 1999
nach Verwaltungsbezirken**

Verwaltungsbezirke	Bestand an offenen Stellen	Arbeitsvermittlungen
Kreisfreie Städte		
Brandenburg an der Havel ¹⁾		
Cottbus ²⁾		
Frankfurt (Oder)	133	320
Potsdam ¹⁾		
Landkreise		
Barnim	421	548
Dahme-Spreewald	320	470
Eibe-Elster	251	434
Havelland	471	553
Märkisch-Oderland	620	639
Oberhavel	320	623
Oberspreewald-Lausitz	266	399
Oder-Spree	409	624
Ostprignitz-Ruppin	334	533
Potsdam-Mittelmark	912	2 033
Prignitz	377	352
Spree-Neiße	501	754
Teltow-Fläming	194	805
Uckermark	405	465
Land Brandenburg	5 934	9 552

1) Angaben im Landkreis Potsdam-Mittelmark enthalten

2) Angaben im Landkreis Spree-Neiße enthalten

17. Arbeitslose im November 1999 nach Bundesländern

Bundesland	Arbeitslose	Arbeitslosenquote bezogen auf		
		alle zivilen Erwerbspersonen	abhängige zivile Erwerbspersonen	
			Berichtsmonat	Vorjahresmonat
Baden-Württemberg	303 147	6,0	6,8	7,5
Bayern	348 159	5,8	6,7	7,3
Berlin	261 888	15,5	17,4	17,1
Brandenburg	221 686	17,0	18,4	16,2
Bremen	41 685	13,6	15,0	16,0
Hamburg	78 290	9,6	10,9	12,0
Hessen	225 151	7,8	8,8	9,4
Mecklenburg-Vorpommern	156 001	17,4	18,5	18,3
Niedersachsen	356 245	9,8	10,9	11,6
Nordrhein-Westfalen	794 301	9,7	10,7	11,2
Rheinland-Pfalz	142 886	7,8	8,7	9,2
Saarland	48 832	10,4	11,5	11,9
Sachsen	363 525	16,4	17,7	16,7
Sachsen-Anhalt	259 319	19,3	20,7	19,1
Schleswig-Holstein	116 250	8,9	10,0	10,9
Thüringen	182 667	14,8	15,9	14,4
Bundesrepublik Deutschland	3 900 712	10,0	11,1	11,3
Bundesgebiet Ost	1 297 054	16,9	18,3	17,0
Bundesgebiet West	2 603 658	8,3	9,3	9,9

Veröffentlichungen des Landesamtes für Datenverarbeitung und Statistik Brandenburg im Dezember 1999

Kennziffer	Titel	Preis
A II 1 - m 08/99	Eheschließungen, Geborene und Gestorbene im Land Brandenburg August 1999 - Vorläufiges Ergebnis	2,50 DM
A IV 2 - j / 98	Krankenhäuser sowie Vorsorge- oder Rehabilitationseinrichtungen im Land Brandenburg 1998	6,50 DM
A VI 7 - m 10/99	Arbeitsmarkt im Land Brandenburg Oktober 1999	5,00 DM
B VII 2 - 99 / 5	Wahl zum 3. Landtag Brandenburg am 5. September 1999 - Ergebnisse der repräsentativen Wahlstatistik	5,00 DM
C II 3 - j / 99	Ernteberichterstattung für Obst im Land Brandenburg 1999 - Endgültiges Ergebnis	4,00 DM
C III 2 - m 10/99	Schlachtungen und Fleischerzeugung im Land Brandenburg Oktober 1999	3,50 DM
C III 3 - m 09/99	Milcherzeugung und Milchverwendung im Land Brandenburg September 1999	3,00 DM
C III 6/7- vj 3/99	Legehennenhaltung, Eierzeugung und Schlachtungen von Geflügel im Land Brandenburg 01.01. bis 30.09.1999	2,50 DM
E I 1/3 - m 10/99	Verarbeitendes Gewerbe sowie Bergbau und Gewinnung von Steinen und Erden Land Brandenburg	7,00 DM
E I 2 - m 10/99	- Betriebsergebnisse und Auftragseingangsindex, Oktober 1999	3,50 DM
	- Produktionsindex, Oktober 1999	
E II 1 - m 10/99	Vorbereitende Bauarbeiten, Hoch- und Tiefbau (Bauhauptgewerbe) im Land Brandenburg Oktober 1999	4,50 DM
E III 1 - vj 3/99	Bauinstallation und Sonstiges Baugewerbe (Ausbaugewerbe) im Land Brandenburg 3. Vierteljahr 1999	3,50 DM
F II 1/2 - m 10/99	Baugenehmigungen und Baufertigstellungen im Land Brandenburg Oktober 1999	5,00 DM
G III 1/3 - m 09/99	Aus- und Einfuhr des Landes Brandenburg	5,50 DM
G III 1/3 - j/98	- September 1999 - Vorläufige Ergebnisse	5,50 DM
	- 1998 - Endgültige Ergebnisse	
H I 1 - m 09/99	Straßenverkehrsunfälle im Land Brandenburg September 1999 - Endgültige Ergebnisse	5,50 DM
H II 1 - m 09/99	Binnenschifffahrt im Land Brandenburg September 1999	5,50 DM
K I 1 - j/98	Sozialhilfe im Land Brandenburg 1998	6,50 DM
	- Teil 3: Empfänger von Hilfe in besonderen Lebenslagen	
K I 3 - j/98	Die Jugendhilfe - Hilfe zur Erziehung außerhalb des Elternhauses im Land Brandenburg 1998	5,50 DM
K I 6 - j/98	- Junge Menschen mit begonnener, beendeter und bestehender Hilfe (Bestandsfortschreibung)	10,50 DM
K I 7 - j/98	- Institutionelle Beratung, Betreuung einzelner junger Menschen, sozialpädagogische Familienhilfe	
	- Teil 1: Adoptionen und Pflegschaften, Vormundschaften, Beistandschaften, Pflegeurlaubnis,	5,50 DM
	Vaterschaftsfeststellungen sowie Sorgerechtsmaßnahmen	5,00 DM
	- Teil 2: Vorläufige Schutzmaßnahmen	
K I 8 - j/98	Jugendhilfe im Land Brandenburg 1998	5,50 DM
	- Ausnahmen und Einnahmen	
K I 9 - j/98	Leistungen an Asylbewerber im Land Brandenburg 1998	4,00 DM
	- Teil 1: Ausgaben und Einnahmen	
M I 2 - m 12/99	Preisindex für Lebenshaltung im Land Brandenburg Dezember 1999	5,50 DM
Verzeichnis	Verzeichnis der Krankenhäuser und Vorsorge- oder Rehabilitationseinrichtungen des Landes Brandenburg	13,50 DM
	Stand 31. Dezember 1998	
Daten + Analysen Heft 6/1999	Aktuelle Bevölkerungsentwicklungen Arbeitskosten in Brandenburgs Unternehmen Weiterentwicklung der amtlichen Statistik	7,50 DM
Gemeinschaftsveröffentlichung Berlin/Brandenburg Heft 7	Wirtschaft 1998	9,00 DM