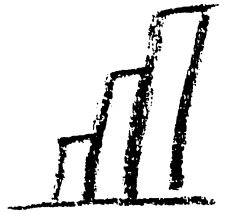


Statistische Berichte

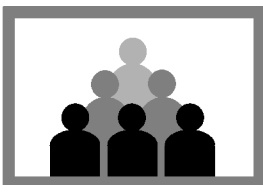
Landesbetrieb für
Datenverarbeitung
und Statistik
Land Brandenburg



A VI 7 – m 09 / 04

Arbeitsmarkt im Land Brandenburg

September 2004



Bevölkerung und
Erwerbstätigkeit

Erarbeitet:

Landesbetrieb für Datenverarbeitung und Statistik
Dezernat Mikrozensus, Arbeitsmarkt

Herausgeber:

Landesbetrieb für Datenverarbeitung und Statistik
Dezernat Informationsmanagement
Postfach 60 10 52, 14410 Potsdam

Dortustraße 46, 14467 Potsdam

Telefon: 0331 39 - 444

Fax: 0331 39 - 418

Internet: www.lids-bb.de

E-Mail: info@lids.brandenburg.de

Erschienen im November 2004

Preis: 3,30 EUR

© Landesbetrieb für Datenverarbeitung und Statistik, Potsdam, 2004

Für nichtgewerbliche Zwecke sind Vervielfältigung und unentgeltliche Verbreitung, auch auszugsweise, mit Quellenangabe gestattet. Die Verbreitung, auch auszugsweise, über elektronische Systeme/Datenträger bedarf der vorherigen Zustimmung. Alle übrigen Rechte bleiben vorbehalten.

Inhalt

	Seite
Vorbemerkungen	5
Hinweise zur Arbeitsmarktstatistik.....	5
Definitionen	6
Tabellen	
1. Arbeitslose und Arbeitslosenquote im III. Quartal 2004	7
2. Arbeitslose im September 2004 nach Agenturen und Geschäftsstellen	8
3. Arbeitslosenquote im September 2004 nach Agenturen und Geschäftsstellen	9
4. Arbeitslose und Arbeitslosenquote im September 2000 bis 2004	10
5. Arbeitslosenquote und Arbeitslose im Land Brandenburg 1993 bis 2004	11
6. Arbeitslose im September 2000 bis 2004 nach Agenturen und Geschäftsstellen	12
7. Arbeitslose Männer im September 2000 bis 2004 nach Agenturen und Geschäftsstellen	13
8. Arbeitslose Frauen im September 2000 bis 2004 nach Agenturen und Geschäftsstellen	14
9. Arbeitslosenquote der abhängig zivilen Erwerbspersonen im September 2000 bis 2004 nach Agenturen und Geschäftsstellen	15
10. Arbeitslose im September 2004 nach Zielberufen	16
11. Kurzarbeiter im III. Quartal 2004	17
12. Kurzarbeiter im September 2000 bis 2004	18
13. Wichtige Eckdaten zum Arbeitsmarkt im September 2004	19
14. Wichtige Eckdaten zum Arbeitsmarkt im September 2004 nach Agenturen	20
15. Arbeitslose insgesamt im September 2004 nach Verwaltungsbezirken, ausgewählten Personengruppen und Arbeitslosenquoten	21
16. Arbeitslose Frauen im September 2004 nach Verwaltungsbezirken, ausgewählten Personengruppen und Arbeitslosenquote	23
17. Arbeitslose Männer im September 2004 nach Verwaltungsbezirken, ausgewählten Personengruppen und Arbeitslosenquote	25
18. Arbeitslose und Arbeitslosenquoten im September 2004 nach Bundesländern	27

Zeichenerklärung (nach DIN 55 301)

- nichts vorhanden (genau null)
- . Zahlenwert unbekannt oder geheim zu halten
- x Tabellenfach gesperrt, weil Aussage nicht sinnvoll
- r berichtigte Zahl

Vorbemerkungen

Die vorliegenden Daten zum Arbeitsmarkt im Land Brandenburg wurden aus der Presseinformation der Bundesagentur für Arbeit (BA)/Regionaldirektion Berlin-Brandenburg, aus den Arbeitsmarktreports der Agenturen für Arbeit sowie aus dem Internetangebot der BA zusammengestellt.

Hinweise zur Arbeitsmarktstatistik

Bei der Interpretation der aktuellen Arbeitsmarktdaten sind folgende gesetzliche Änderung und Umstellungen im statistischen Verfahren zu berücksichtigen:

1. Mit dem Dritten Gesetz für moderne Dienstleistungen am Arbeitsmarkt (in Kraft seit 1. Januar 2004) wurde der § 16 des Sozialgesetzbuches ergänzt. Es wurde klar gestellt, dass Teilnehmer in Maßnahmen aktiver Arbeitsmarktpolitik prinzipiell nicht als arbeitslos gelten. Dies entspricht grundsätzlich der schon bisher angewandten Praxis, z.B. bei Maßnahmen der beruflichen Weiterbildung, Arbeitsbeschaffungsmaßnahmen oder Berufsvorbereitenden Bildungsmaßnahmen. Eine Änderung ergibt sich allein für Teilnehmer an Eignungsfeststellungs- und Trainingsmaßnahmen, die bisher – aus leistungsrechtlichen Gründen - auch während des Maßnahmebesuches als Arbeitslose gezählt wurden. Teilnehmer an arbeitsmarktpolitischen Maßnahmen werden damit in der Statistik einheitlich behandelt. Ein systematischer Fehler der bisherigen Arbeitslosenstatistik wird auf diese Weise korrigiert.
2. Die Bundesagentur für Arbeit bereitet ihre in den Geschäftsprozessen anfallenden Daten ab Januar 2004 mit einer neuen Informationstechnologie auf. Im Januar werden die Statistiken über Arbeitslose, Arbeitsuchende und gemeldete Stellen umgestellt. Aufgrund verbesserter Abfragemöglichkeiten und konzeptioneller Änderungen kommt es zu Datenrevisionen. Dabei sind die Abweichungen zwischen Alt- und Neuverfahren bei den allgemeinen Bestandszahlen marginal, bei den Zu- und Abgangszahlen zum Teil deutlich. So fällt der Zugang in und der Abgang aus Arbeitslosigkeit im Neuverfahren bundesweit für 2003 um 3 Prozent bzw. 6 Prozent kleiner aus; ein wichtiger Grund dafür ist, dass im Neuverfahren stornierte Abmeldungen und Fehleingaben bei Krankmeldungen – anders als im Altverfahren – erkannt werden können. Weil Unterbrechungen der Arbeitslosigkeit genauer erfasst werden können, wird im Neuverfahren zugleich eine deutlich kleinere Zahl von Langzeitarbeitslosen ausgewiesen. Die Arbeitsmarktdaten werden bei der Arbeitslosen- und Arbeitsuchendenstatistik bis Dezember 1997 und bei der Stellenstatistik zunächst bis Januar 2000 rückwirkend neu ausgewertet; deshalb sind aktuelle Vormonats- und Vorjahresvergleiche uneingeschränkt möglich.
3. Beginnend mit Monatsbericht Juni 2004 wird nun auch die Aufbereitung von Daten über die Inanspruchnahme arbeitsmarktpolitischer Instrumente umgestellt, in einem ersten Schritt die Statistiken zur beruflichen Weiterbildung, zu Eignungsfeststellungs- und Trainingsmaßnahmen und zur Deutsch-Sprachförderung. Im Laufe des Jahres werden weitere arbeitsmarktpolitische Instrumente folgen. Die mit dem Neuverfahren ermittelten Teilnehmerbestände von Eignungsfeststellungs- und Trainingsmaßnahmen fallen deutlich höher aus als mit dem Altverfahren. Insgesamt betrachtet sind die Abweichungen zu den bisherigen Ergebnissen bei den Beständen und Eintritten eher gering, nur bei den Austritten deutlich. Die Abweichungen sind hauptsächlich mit der Berücksichtigung von Nacherfassungen und Datenkorrekturen bis drei Monate nach dem Monatsbericht zu begründen. Endgültige Werte liegen deshalb erst nach drei Monaten vor. Die Ergebnisse des Monatsberichts werden nach dem Verhältnis von vorläufigen zu endgültigen Werten in zurückliegenden Monaten hochgerechnet. Die Ergebnisse sind demzufolge für drei Monate als vorläufig anzusehen. Die Daten zur beruflichen Weiterbildung, zu Eignungsfeststellungs- und Trainingsmaßnahmen sowie zur Deutsch-Sprachförderung werden bis zum Monatsbericht 2001 rückwirkend neu ausgewertet.

Definitionen

Arbeitslose: Arbeitslose sind Arbeit Suchende bis zur Vollendung des 65. Lebensjahres, die vorübergehend nicht oder nur kurzzeitig in einem Beschäftigungsverhältnis stehen, nicht Schüler, Studenten oder Teilnehmer an beruflichen Bildungsmaßnahmen sind, nicht arbeitsunfähig erkrankt sind, nicht Empfänger von Altersruhegeld sind und für eine Arbeitsaufnahme als Arbeitnehmer zur Verfügung stehen.

Arbeitslosenquote: Die Arbeitslosenquoten sind der prozentuale Anteil der Arbeitslosen an allen zivilen Erwerbspersonen bzw. an den abhängig zivilen Erwerbspersonen.

Zu den **zivilen** Erwerbspersonen zählen alle Selbstständigen, mithelfenden Familienangehörige und abhängigen zivilen Erwerbspersonen. Diese Quote entspricht dem internationalen Standard und ist für internationale Vergleiche üblich und erforderlich.

Zu den **abhängig zivilen** Erwerbspersonen zählen die abhängigen Erwerbstätigen zuzüglich der Arbeitslosen. Die abhängig zivilen Erwerbstätigen setzen sich aus den sozialversicherungspflichtig Beschäftigten, den geringfügig Beschäftigten und den Beamten zusammen.

Die Basiszahl für die Berechnung der Arbeitslosenquoten wird jährlich aktualisiert.

Arbeit Suchende: Als Arbeit suchend wird nachgewiesen, wer im Bundesgebiet wohnt und sich beim Arbeitsamt gemeldet hat, um in ein Arbeitsverhältnis von mehr als 7 Kalendertagen als Arbeitnehmer oder in Heimarbeit vermittelt zu werden.

Berufsgruppen: Für die Gliederung nach Berufsgruppen ist die „Klassifizierung der Berufe“ Ausgabe 1988 maßgebend.

Kurzarbeiter: Als Kurzarbeiter gelten beschäftigte Arbeitnehmer, in deren Betrieb wegen eines vorübergehenden Arbeitsausfalls mehr als 10 % der betriebsüblichen Arbeitszeit ausfallen und die Anspruch auf Kurzarbeitergeld haben (§ 63 ff Arbeitsförderungsgesetz (AFG)).

Langzeitarbeitslose: Langzeitarbeitslose sind Arbeitslose, die ein Jahr und länger arbeitslos sind.

offene Stellen: Als offene Stellen gelten die dem Arbeitsamt zur Verfügung gemeldeten Arbeitsplätze für namentlich nicht genannte Arbeitnehmer und Heimarbeiter für eine Beschäftigung von voraussichtlich mehr als 7 Kalendertagen.

Teilzeitarbeit: Als Teilzeitarbeit gilt eine Tätigkeit, die den Arbeitnehmer vereinbarungsgemäß nicht voll, aber regelmäßig zu einem Teil der normalerweise üblichen tariflich festgesetzten täglichen oder wöchentlichen Arbeitszeit in Anspruch nimmt. Zur Teilzeitarbeit in diesem Sinne zählt auch die Heimarbeit.

1. Arbeitslose und Arbeitslosenquote im III. Quartal 2004

Merkmal	2004			Veränderung September 2004 gegenüber September 2003	
	September	August	Juli	absolut	in Prozent
Arbeitslose insgesamt	244 063	247 937	252 807	+ 1 189	+ 0,5
davon Männer	125 213	127 564	130 923	+ 2 432	+ 2,0
Frauen	118 850	120 373	121 884	- 1 243	- 1,0
und zwar					
55 Jahre und älter insgesamt	23 058	23 478	23 518	- 361	- 1,5
Jugendliche unter 20 Jahren	5 479	5 459	5 673	+ 77	+ 1,4
Jüngere unter 25 Jahren	33 327	33 515	34 521	+ 2 163	+ 6,9
Arbeiter	156 264	158 546	161 919	+ 749	+ 0,5
Schwerbehinderte	6 471	6 530	6 555	+ 179	+ 2,8
Teilzeitarbeit Suchende	6 991	7 037	7 081	- 215	- 3,0
Ausländer	5 101	5 127	5 129	+ 453	+ 9,7
Langzeitarbeitslose	111 998	112 905	113 854	+ 4 839	+ 4,5
Arbeitslose insgesamt	244 063	247 937	252 807	+ 1 189	+ 0,5
Cottbus	62 530	63 789	65 344	- 634	- 1,0
Eberswalde	33 566	33 957	34 290	+ 637	+ 1,9
Frankfurt (Oder)	44 333	45 421	46 056	+ 339	+ 0,8
Neuruppin	53 587	54 190	55 402	+ 1 079	+ 2,1
Potsdam	50 047	50 580	51 715	- 232	- 0,5
Arbeitslose Frauen	118 850	120 373	121 884	- 1 243	- 1,0
Cottbus	32 118	32 617	33 159	- 851	- 2,6
Eberswalde	16 576	16 697	16 756	- 132	- 0,8
Frankfurt (Oder)	21 140	21 555	21 751	+ 87	+ 0,4
Neuruppin	25 849	26 188	26 590	+ 40	+ 0,2
Potsdam	23 167	23 316	23 628	- 387	- 1,6
Arbeitslosenquote					
alle zivilen Erwerbspersonen	18,2	18,5	18,9	+ 0,1	x
abhängig zivile Erwerbspersonen					
insgesamt	19,8	20,1	20,5	+ 0,1	x
Männer	20,0	20,3	20,9	+ 0,5	x
Frauen	19,7	19,9	20,2	- 0,1	x
Jugendliche unter 20 Jahren	9,6	9,5	9,9	+ 0,7	x
Jüngere unter 25 Jahren	19,5	19,6	20,2	+ 1,7	x
Ausländer	41,3	41,5	41,6	+ 0,9	x

2. Arbeitslose im September 2004 nach Agenturen und Geschäftsstellen

Agentur für Arbeit Geschäftsstelle	Arbeitslose				
	insgesamt	Männer	Frauen	Arbeiter	Langzeitarbeitslose
Cottbus	62 530	30 412	32 118	40 012	31 245
Cottbus	14 799	7 562	7 237	8 574	6 847
Bad Liebenwerda	5 298	2 494	2 804	3 520	2 640
Lübbenau	4 402	2 246	2 156	2 906	1 934
Finstervalde	5 787	2 739	3 048	3 846	2 963
Forst	3 883	1 884	1 999	2 539	1 867
Guben	3 601	1 679	1 922	2 312	1 994
Herzberg	3 250	1 490	1 760	2 058	1 598
Luckau	1 666	783	883	1 081	660
Lübben	3 108	1 570	1 538	2 034	1 463
Senftenberg	12 315	5 835	6 480	8 231	7 022
Spremberg	4 421	2 130	2 291	2 911	2 257
Eberswalde	33 566	16 990	16 576	21 961	16 379
Eberswalde	8 492	4 394	4 098	5 570	4 359
Angermünde	3 779	1 825	1 954	2 639	1 921
Bernau	7 130	3 954	3 176	4 267	2 813
Prenzlau	5 892	2 991	2 901	4 139	3 146
Schwedt	4 511	1 917	2 594	2 733	2 329
Templin	3 762	1 909	1 853	2 613	1 811
Frankfurt (Oder)	44 333	23 193	21 140	28 280	19 535
Frankfurt (Oder)	7 409	4 056	3 353	4 606	3 660
Bad Freienwalde	4 153	2 122	2 031	2 914	1 999
Beeskow	3 051	1 508	1 543	1 971	1 270
Eisenhüttenstadt	6 599	3 208	3 391	4 164	3 446
Fürstenwalde	8 412	4 377	4 035	5 256	3 068
Seelow	4 861	2 508	2 353	3 483	2 373
Strausberg	9 848	5 414	4 434	5 886	3 719
Neuruppin	53 587	27 738	25 849	35 828	25 010
Neuruppin	6 175	3 212	2 963	4 285	2 834
Gransee	4 684	2 489	2 195	3 379	2 225
Kyritz	2 845	1 401	1 444	1 966	1 274
Nauen	7 574	4 101	3 473	4 769	3 174
Oranienburg	13 139	7 204	5 935	8 162	5 742
Perleberg	6 456	3 113	3 343	4 535	3 404
Pritzwalk	3 128	1 505	1 623	2 155	1 455
Rathenow	7 020	3 514	3 506	4 775	3 704
Wittstock	2 566	1 199	1 367	1 802	1 198
Potsdam	50 047	26 880	23 167	30 183	19 829
Potsdam	15 480	8 643	6 837	8 176	4 659
Belzig	3 776	2 020	1 756	2 587	1 643
Brandenburg	11 727	6 165	5 562	7 817	5 863
Königs Wusterhausen	6 881	3 844	3 037	3 914	2 714
Luckenwalde	6 129	3 161	2 968	4 181	2 740
Zossen	6 054	3 047	3 007	3 508	2 210
Land Brandenburg	244 063	125 213	118 850	156 264	111 998

3. Arbeitslosenquote im September 2004 nach Agenturen und Geschäftsstellen

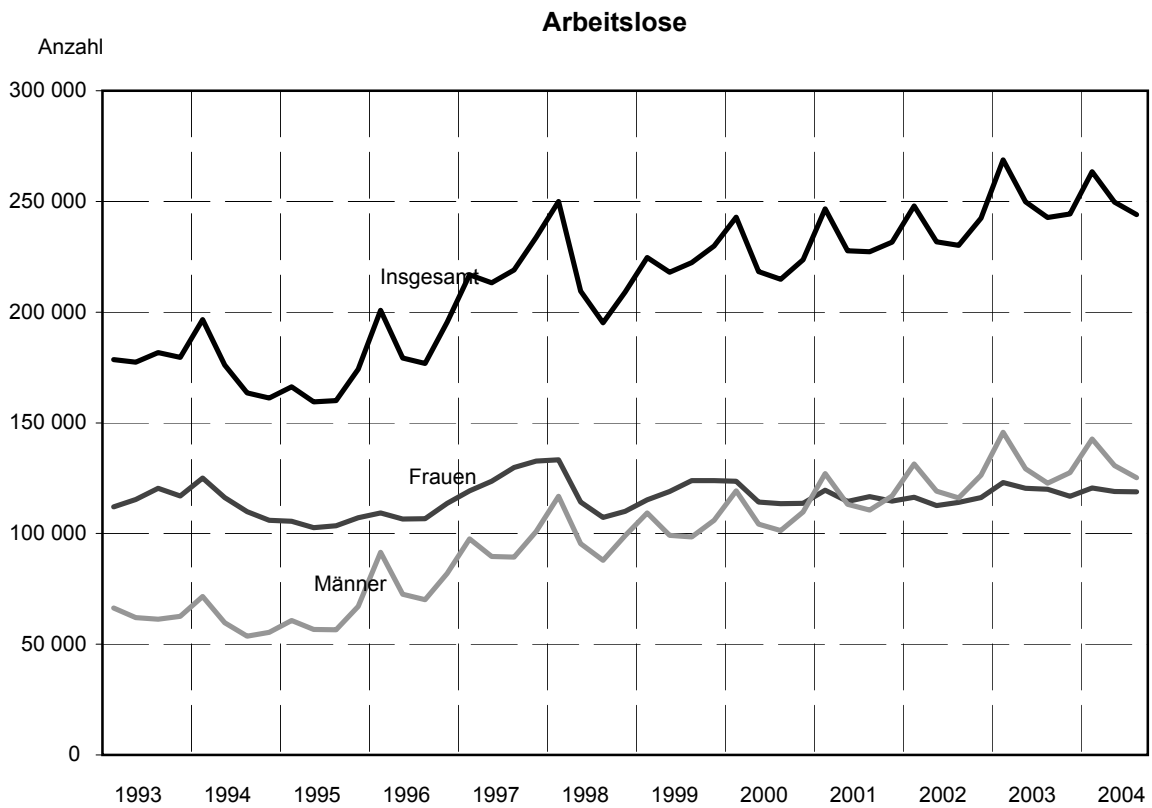
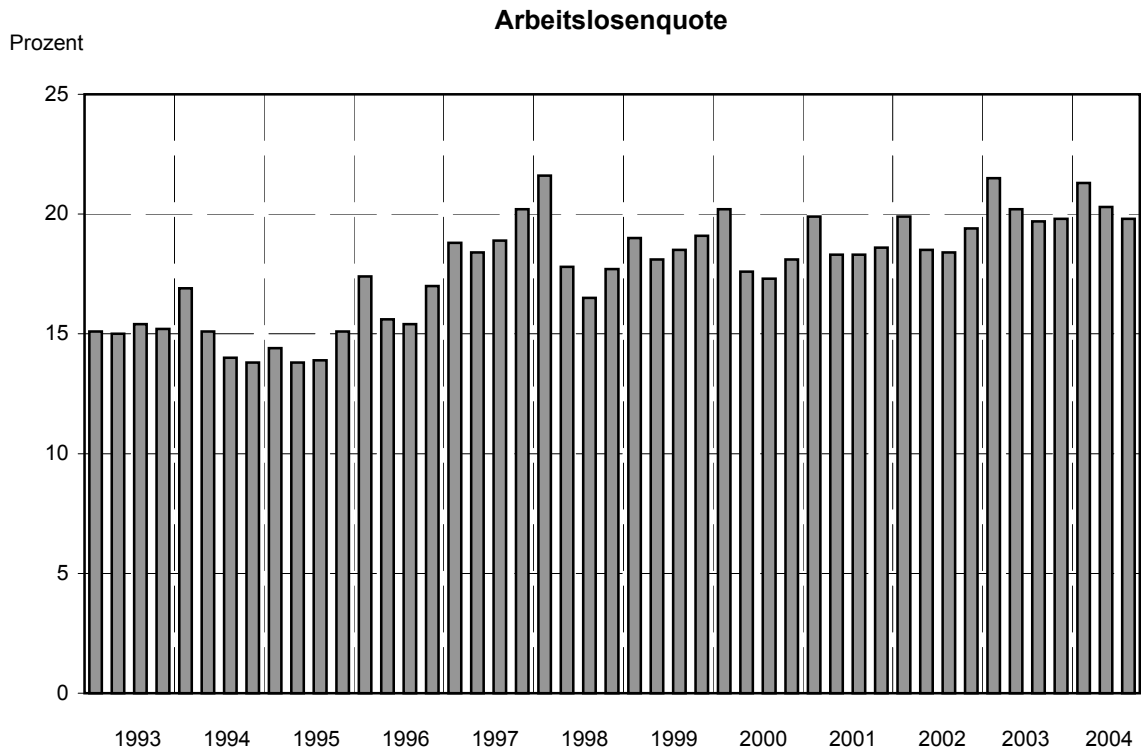
Agentur für Arbeit Geschäftsstelle	Arbeitslosenquote bezogen auf			
	alle zivilen Erwerbspersonen	abhängige zivile Erwerbspersonen		
		insgesamt	Männer	Frauen
Cottbus	21,3	23,0	21,8	24,2
Cottbus	18,4	20,0	20,3	19,7
Bad Liebenwerda	21,9	23,8	21,4	26,5
Lübbenau	19,8	21,5	21,2	21,7
Finsterwalde	23,9	26,1	24,0	28,3
Forst	24,2	26,0	24,9	27,1
Guben	22,9	24,6	22,7	26,5
Herzberg	19,4	21,4	18,7	24,4
Luckau	15,3	16,9	15,3	18,6
Lübben	17,6	19,5	19,3	19,8
Senftenberg	26,1	27,7	25,4	30,3
Spremberg	23,3	24,9	23,3	26,7
Eberswalde	20,7	22,5	22,3	22,7
Eberswalde	22,9	25,0	25,4	24,7
Angermünde	23,9	26,4	24,5	28,4
Bernau	13,8	15,0	16,6	13,4
Prenzlau	26,9	29,4	28,5	30,4
Schwedt	22,4	23,8	20,0	27,8
Templin	23,9	26,5	26,0	27,1
Frankfurt (Oder)	18,8	20,3	21,0	19,7
Frankfurt (Oder)	20,6	22,2	24,5	19,9
Bad Freienwalde	24,6	26,8	26,3	27,4
Beeskow	17,4	19,3	18,5	20,1
Eisenhüttenstadt	20,6	22,1	20,8	23,4
Fürstenwalde	16,7	18,0	18,7	17,4
Seelow	25,2	27,5	27,2	27,7
Strausberg	15,3	16,6	18,2	15,1
Neuruppin	18,7	20,4	20,7	20,2
Neuruppin	18,7	20,7	21,1	20,2
Gransee	21,9	24,3	24,8	23,7
Kyritz	21,0	23,5	22,3	24,7
Nauen	14,8	16,1	17,1	15,1
Oranienburg	16,2	17,5	19,0	16,0
Perleberg	20,2	22,2	20,9	23,6
Pritzwalk	21,0	23,0	21,1	25,3
Rathenow	25,5	27,8	27,6	28,1
Wittstock	21,4	23,4	21,2	25,7
Potsdam	13,9	15,1	16,1	14,2
Potsdam	11,2	12,3	13,9	10,8
Belzig	16,8	18,7	19,2	18,1
Brandenburg	19,1	20,5	21,1	20,0
Königs Wusterhausen	12,7	13,9	15,3	12,4
Luckenwalde	17,4	18,9	19,0	18,9
Zossen	12,2	13,2	12,9	13,5
Land Brandenburg	18,2	19,8	20,0	19,7

4. Arbeitslose und Arbeitslosenquote im September 2000 bis 2004^{*)}

Merkmal	September				
	2000	2001	2002	2003	2004
Arbeitslose insgesamt	214 821	227 296	230 222	242 874	244 063
davon Männer	101 376	110 631	116 095	122 781	125 213
Frauen	113 445	116 665	114 127	120 093	118 850
und zwar					
55 Jahre und älter insgesamt	38 899	34 718	28 275	23 419	23 058
Jugendliche unter 20 Jahren	6 729	7 309	7 118	5 402	5 479
Jüngere unter 25 Jahren	27 811	31 072	32 750	31 164	33 327
Arbeiter	138 472	147 116	149 006	155 515	156 264
Schwerbehinderte	5 645	6 114	4 748	6 292	6 471
Teilzeitarbeit Suchende	5 894	6 363	6 994	7 206	6 991
Ausländer	3 160	3 534	4 287	4 648	5 101
Langzeitarbeitslose	83 301	83 409	91 489	107 159	111 998
Arbeitslose insgesamt	214 821	227 296	230 222	242 874	244 063
Cottbus	55 956	59 424	58 364	63 164	62 530
Eberswalde	30 021	31 632	30 996	32 929	33 566
Frankfurt (Oder)	38 014	40 184	41 908	43 994	44 333
Neuruppin	45 040	49 721	50 625	52 508	53 587
Potsdam	45 790	46 335	48 329	50 279	50 047
Arbeitslose Frauen	113 445	116 665	114 127	120 093	118 850
Cottbus	30 075	31 723	30 596	32 969	32 118
Eberswalde	15 921	16 544	15 547	16 708	16 576
Frankfurt (Oder)	19 945	20 166	20 133	21 053	21 140
Neuruppin	24 270	25 522	25 085	25 809	25 849
Potsdam	23 234	22 710	22 766	23 554	23 167
Arbeitslosenquote					
alle zivilen Erwerbspersonen	16,0	16,8	16,9	18,1	18,2
abhängig zivile Erwerbspersonen					
insgesamt	17,3	18,3	18,4	19,7	19,8
Männer	16,0	17,3	18,2	19,5	20,0
Frauen	18,7	19,3	18,7	19,8	19,7
Jugendliche unter 20 Jahren	12,1	11,8	11,2	8,9	9,6
Jüngere unter 25 Jahren	17,5	17,8	18,2	17,8	19,5
Ausländer	32,8	39,1	39,0	40,4	41,3

*) Änderungen der Arbeitsmarktstatistik ab Januar 2004 (s. Hinweise S. 5), Vorjahresmonat vergleichbar

5. Arbeitslosenquote und Arbeitslose im Land Brandenburg 1993 bis 2004



6. Arbeitslose im September 2000 bis 2004^{*)} nach Agenturen und Geschäftsstellen

Agentur für Arbeit Geschäftsstelle	September				
	2000	2001	2002	2003	2004
Cottbus	55 956	59 424	58 364	63 164	62 530
Cottbus	13 647	14 177	14 050	14 722	14 799
Bad Liebenwerda	4 309	4 897	4 766	5 291	5 298
Lübbenau	4 794	4 757	4 452	4 444	4 402
Finstertal	4 995	5 772	5 189	5 919	5 787
Forst	3 069	3 427	3 624	3 740	3 883
Guben	3 578	3 412	3 322	3 561	3 601
Herzberg	2 792	3 182	2 993	3 507	3 250
Luckau	1 316	1 590	1 649	1 773	1 666
Lübben	2 493	2 600	2 814	3 288	3 108
Senftenberg	10 919	11 358	11 338	12 566	12 315
Spremberg	4 044	4 252	4 167	4 353	4 421
Eberswalde	30 021	31 632	30 996	32 929	33 566
Eberswalde	7 245	7 683	7 461	8 027	8 492
Angermünde	3 739	3 567	3 375	3 704	3 779
Bernau	6 228	6 771	7 120	7 592	7 130
Prenzlau	4 804	5 133	5 110	5 669	5 892
Schwedt	4 798	4 891	4 348	4 380	4 511
Templin	3 207	3 587	3 582	3 557	3 762
Frankfurt (Oder)	38 014	40 184	41 908	43 994	44 333
Frankfurt (Oder)	7 358	7 447	7 623	7 299	7 409
Bad Freienwalde	3 384	3 879	3 995	4 165	4 153
Beeskow	2 226	2 717	2 847	2 961	3 051
Eisenhüttenstadt	6 080	6 152	6 367	6 548	6 599
Fürstenwalde	7 338	7 616	7 437	8 328	8 412
Seelow	3 872	4 241	4 371	4 680	4 861
Strausberg	7 756	8 132	9 268	10 013	9 848
Neuruppin	45 040	49 721	50 625	52 508	53 587
Neuruppin	5 150	6 119	6 060	6 053	6 175
Gransee	3 794	4 436	4 398	4 538	4 684
Kyritz	2 572	2 769	2 614	2 644	2 845
Nauen	5 253	6 330	6 907	7 308	7 574
Oranienburg	10 798	11 712	12 370	12 885	13 139
Perleberg	6 424	6 594	6 249	6 576	6 456
Pritzwalk	2 473	2 754	2 935	3 072	3 128
Rathenow	6 273	6 626	6 595	6 868	7 020
Wittstock	2 303	2 381	2 497	2 564	2 566
Potsdam	45 790	46 335	48 329	50 279	50 047
Potsdam	13 563	14 176	15 103	15 743	15 480
Belzig	3 213	3 473	3 594	3 653	3 776
Brandenburg	11 309	11 178	11 648	11 817	11 727
Königs Wusterhausen	6 124	5 977	6 592	6 860	6 881
Luckenwalde	6 271	6 225	5 912	6 290	6 129
Zossen	5 310	5 306	5 480	5 916	6 054
Land Brandenburg	214 821	227 296	230 222	242 874	244 063

*) Änderungen der Arbeitsmarktstatistik ab Januar 2004 (s. Hinweise S. 5), Vorjahresmonat vergleichbar

7. Arbeitslose Männer im September 2000 bis 2004*) nach Agenturen und Geschäftsstellen

Agentur für Arbeit Geschäftsstelle	September				
	2000	2001	2002	2003	2004
Cottbus	25 881	27 701	27 768	30 195	30 412
Cottbus	6 774	7 127	7 186	7 466	7 562
Bad Liebenwerda	1 858	2 088	2 084	2 352	2 494
Lübbenau	2 273	2 313	2 252	2 289	2 246
Finsterwalde	2 160	2 539	2 325	2 742	2 739
Forst	1 424	1 531	1 764	1 791	1 884
Guben	1 559	1 498	1 524	1 572	1 679
Herzberg	1 249	1 445	1 380	1 588	1 490
Luckau	564	701	761	839	783
Lübben	1 199	1 286	1 480	1 650	1 570
Senftenberg	4 975	5 167	5 066	5 877	5 835
Spremberg	1 846	2 006	1 946	2 029	2 130
Eberswalde	14 100	15 088	15 449	16 221	16 990
Eberswalde	3 375	3 632	3 786	4 129	4 394
Angermünde	1 662	1 630	1 530	1 703	1 825
Bernau	3 313	3 661	4 033	4 211	3 954
Prenzlau	2 229	2 346	2 497	2 731	2 991
Schwedt	2 102	2 215	1 916	1 835	1 917
Templin	1 419	1 604	1 687	1 612	1 909
Frankfurt (Oder)	18 069	20 018	21 775	22 941	23 193
Frankfurt (Oder)	3 603	3 760	4 015	3 867	4 056
Bad Freienwalde	1 629	1 898	2 008	2 115	2 122
Beeskow	961	1 282	1 439	1 443	1 508
Eisenhüttenstadt	2 648	2 820	3 026	3 120	3 208
Fürstenwalde	3 476	3 845	3 945	4 328	4 377
Seelow	1 785	2 063	2 161	2 407	2 508
Strausberg	3 967	4 350	5 181	5 661	5 414
Neuruppin	20 770	24 199	25 540	26 699	27 738
Neuruppin	2 561	3 137	3 233	3 172	3 212
Gransee	1 620	2 058	2 159	2 279	2 489
Kyritz	1 168	1 279	1 218	1 268	1 401
Nauen	2 673	3 361	3 722	3 905	4 101
Oranienburg	5 321	6 134	6 679	6 974	7 204
Perleberg	2 760	2 993	2 908	3 111	3 113
Pritzwalk	1 038	1 206	1 359	1 406	1 505
Rathenow	2 717	3 049	3 165	3 418	3 514
Wittstock	912	982	1 097	1 166	1 199
Potsdam	22 556	23 625	25 563	26 725	26 880
Potsdam	7 098	7 842	8 548	8 921	8 643
Belzig	1 524	1 703	1 868	1 853	2 020
Brandenburg	5 377	5 418	5 913	6 024	6 165
Königs Wusterhausen	3 137	3 156	3 544	3 724	3 844
Luckenwalde	2 933	2 893	2 958	3 182	3 161
Zossen	2 487	2 613	2 732	3 021	3 047
Land Brandenburg	101 376	110 631	116 095	122 781	125 213

*) Änderungen der Arbeitsmarktstatistik ab Januar 2004 (s. Hinweise S. 5), Vorjahresmonat vergleichbar

8. Arbeitslose Frauen im September 2000 bis 2004^{*)} nach Agenturen und Geschäftsstellen

Agentur für Arbeit Geschäftsstelle	September				
	2000	2001	2002	2003	2004
Cottbus	30 075	31 723	30 596	32 969	32 118
Cottbus	6 873	7 050	6 864	7 256	7 237
Bad Liebenwerda	2 451	2 809	2 682	2 939	2 804
Lübbenau	2 521	2 444	2 200	2 155	2 156
Finstertal	2 835	3 233	2 864	3 177	3 048
Forst	1 645	1 896	1 860	1 949	1 999
Guben	2 019	1 914	1 798	1 989	1 922
Herzberg	1 543	1 737	1 613	1 919	1 760
Luckau	752	889	888	934	883
Lübben	1 294	1 314	1 334	1 638	1 538
Senftenberg	5 944	6 191	6 272	6 689	6 480
Spremberg	2 198	2 246	2 221	2 324	2 291
Eberswalde	15 921	16 544	15 547	16 708	16 576
Eberswalde	3 870	4 051	3 675	3 898	4 098
Angermünde	2 077	1 937	1 845	2 001	1 954
Bernau	2 915	3 110	3 087	3 381	3 176
Prenzlau	2 575	2 787	2 613	2 938	2 901
Schwedt	2 696	2 676	2 432	2 545	2 594
Templin	1 788	1 983	1 895	1 945	1 853
Frankfurt (Oder)	19 945	20 166	20 133	21 053	21 140
Frankfurt (Oder)	3 755	3 687	3 608	3 432	3 353
Bad Freienwalde	1 755	1 981	1 987	2 050	2 031
Beeskow	1 265	1 435	1 408	1 518	1 543
Eisenhüttenstadt	3 432	3 332	3 341	3 428	3 391
Fürstenwalde	3 862	3 771	3 492	4 000	4 035
Seelow	2 087	2 178	2 210	2 273	2 353
Strausberg	3 789	3 782	4 087	4 352	4 434
Neuruppin	24 270	25 522	25 085	25 809	25 849
Neuruppin	2 589	2 982	2 827	2 881	2 963
Gransee	2 174	2 378	2 239	2 259	2 195
Kyritz	1 404	1 490	1 396	1 376	1 444
Nauen	2 580	2 969	3 185	3 403	3 473
Oranienburg	5 477	5 578	5 691	5 911	5 935
Perleberg	3 664	3 601	3 341	3 465	3 343
Pritzwalk	1 435	1 548	1 576	1 666	1 623
Rathenow	3 556	3 577	3 430	3 450	3 506
Wittstock	1 391	1 399	1 400	1 398	1 367
Potsdam	23 234	22 710	22 766	23 554	23 167
Potsdam	6 465	6 334	6 555	6 822	6 837
Belzig	1 689	1 770	1 726	1 800	1 756
Brandenburg	5 932	5 760	5 735	5 793	5 562
Königs Wusterhausen	2 987	2 821	3 048	3 136	3 037
Luckenwalde	3 338	3 332	2 954	3 108	2 968
Zossen	2 823	2 693	2 748	2 895	3 007
Land Brandenburg	113 445	116 665	114 127	120 093	118 850

*) Änderungen der Arbeitsmarktstatistik ab Januar 2004 (s. Hinweise S. 5), Vorjahresmonat vergleichbar

**9. Arbeitslosenquote der abhängig zivilen Erwerbspersonen im September 2000 bis 2004^{*)}
nach Agenturen und Geschäftsstellen**

Agentur für Arbeit Geschäftsstelle	September				
	2000	2001	2002	2003	2004
Cottbus	19,3	20,8	20,7	23,1	23,0
Cottbus	17,2	18,0	18,1	19,6	20,0
Bad Liebenwerda	18,7	21,7	21,0	23,8	23,8
Lübbenau	20,4	20,4	19,6	21,5	21,5
Finsterwalde	21,3	25,0	22,7	26,7	26,1
Forst	19,3	22,2	23,7	24,8	26,0
Guben	21,3	20,5	20,9	23,7	24,6
Herzberg	17,4	20,0	19,3	23,2	21,4
Luckau	13,2	16,0	16,4	17,9	16,9
Lübben	15,8	16,4	17,7	20,9	19,5
Senftenberg	23,1	24,8	24,8	28,0	27,7
Spremberg	22,1	23,5	22,8	24,5	24,9
Eberswalde	19,7	20,8	20,3	22,0	22,5
Eberswalde	20,4	22,2	21,6	24,0	25,0
Angermünde	23,5	22,3	22,3	24,6	26,4
Bernau	14,4	15,0	15,0	15,8	15,0
Prenzlau	23,1	24,8	24,5	28,3	29,4
Schwedt	22,1	23,7	21,5	23,1	23,8
Templin	21,5	24,2	24,4	24,9	26,5
Frankfurt (Oder)	17,4	18,2	18,9	20,1	20,3
Frankfurt (Oder)	19,3	19,9	21,1	21,1	22,2
Bad Freienwalde	21,1	24,2	25,1	26,7	26,8
Beeskow	14,2	17,1	18,1	19,0	19,3
Eisenhüttenstadt	18,8	19,3	20,2	21,4	22,1
Fürstenwalde	16,3	16,6	16,0	17,9	18,0
Seelow	22,2	23,9	24,4	26,6	27,5
Strausberg	14,5	14,6	16,1	17,1	16,6
Neuruppin	17,6	19,3	19,3	20,1	20,4
Neuruppin	17,3	20,5	20,1	20,2	20,7
Gransee	20,0	23,6	23,1	24,4	24,3
Kyritz	20,5	22,4	21,3	21,7	23,5
Nauen	12,9	15,0	15,5	16,0	16,1
Oranienburg	15,4	16,0	16,5	17,2	17,5
Perleberg	20,2	21,2	20,3	22,4	22,2
Pritzwalk	18,9	21,2	22,5	22,4	23,0
Rathenow	23,5	25,3	25,4	26,7	27,8
Wittstock	20,3	21,2	22,1	23,0	23,4
Potsdam	14,2	14,1	14,6	15,2	15,1
Potsdam	11,0	11,3	11,8	12,3	12,3
Belzig	16,2	17,3	17,6	17,7	18,7
Brandenburg	20,0	20,0	21,0	21,5	20,5
Königs Wusterhausen	12,8	12,2	13,3	13,8	13,9
Luckenwalde	18,5	18,7	17,8	19,4	18,9
Zossen	12,6	12,2	12,2	13,1	13,2
Land Brandenburg	17,3	18,3	18,4	19,7	19,8

^{*)} Änderungen der Arbeitsmarktstatistik ab Januar 2004 (s. Hinweise S. 5), Vorjahresmonat vergleichbar

10. Arbeitslose im September 2004 nach Zielberufen

Berufsgruppen	Arbeitslose insgesamt	Veränderung gegenüber Vormonat		Veränderung gegenüber Vorjahr	
		absolut	in Prozent	absolut	in Prozent
Berufe in der Land-, Tier-, Forstwirtschaft und im Gartenbau	17 307	- 219	- 1,2	- 484	- 2,7
Bergleute, Mineralgewinner	167	+ 2	+ 1,2	- 7	- 4,0
Fertigungsberufe	86 537	- 1 532	- 1,7	+ 608	+ 0,7
Steinbearbeiter, Baustoffhersteller	361	- 15	- 4,0	+ 13	+ 3,7
Keramik-, Glasberufe	434	+ 5	+ 1,2	+ 22	+ 5,3
Chemie-, Kunststoffberufe	1 220	- 34	- 2,7	- 24	- 1,9
Berufe in der Papierherstellung, -verarbeitung, Druck	807	- 23	- 2,8	- 32	- 3,8
Berufe in der Holzbearbeitung, Holz- und Flechtwarenherstellung	916	+ 36	+ 4,1	+ 75	+ 8,9
Berufe in der Metallherzeugung, -bearbeitung	2 346	+ 25	+ 1,1	+ 49	+ 2,1
Metall-, Maschinenbau- und verwandte Berufe	14 757	- 417	- 2,7	+ 152	+ 1,0
Elektroberufe	5 487	- 130	- 2,3	+ 201	+ 3,8
Montierer und Metallberufe a.n.g.	1 528	- 53	- 3,4	- 30	- 1,9
Textil- und Bekleidungsberufe	1 976	- 38	- 1,9	- 81	- 3,9
Berufe in der Lederherst., Leder- und Fellverarbeitung	382	+ 1	+ 0,3	- 20	- 5,0
Ernährungsberufe	11 333	+ 53	+ 0,5	+ 293	+ 2,7
Hoch-, Tiefbauberufe	23 101	- 622	- 2,6	+ 276	+ 1,2
Ausbauberufe, Polsterer	4 916	- 110	- 2,2	- 226	- 4,4
Berufe in der Holz- und Kunststoffbearbeitung	4 233	- 37	- 0,9	+ 16	+ 0,4
Maler, Lackierer und verwandte Berufe	5 737	+ 80	+ 1,4	+ 224	+ 4,1
Warenprüfer, Versandfertigmacher	3 205	- 58	- 1,8	- 147	- 4,4
Hilfsarbeiter ohne nähere Tätigkeitsangabe	345	- 20	- 5,5	+ 30	+ 9,5
Maschinisten und zugehörige Berufe a.n.g.	3 453	- 175	- 4,8	- 183	- 5,0
Technische Berufe	8 705	- 234	- 2,6	- 346	- 3,8
Ingenieure, Chemiker, Physiker, Mathematiker	4 360	- 60	- 1,4	- 326	- 7,0
Ingenieure, a.n.g.	4 023	- 49	- 1,2	- 311	- 7,2
Chemiker, Physiker, Mathematiker	337	- 11	- 3,2	- 15	- 4,3
Techniker, Technische Sonderfachkräfte	4 345	- 174	- 3,9	- 20	- 0,5
Techniker	2 468	- 105	- 4,1	+ 48	+ 2,0
Technische Sonderfachkräfte	1 877	- 69	- 3,5	- 68	- 3,5
Dienstleistungsberufe	130 298	- 1 683	- 1,3	+ 1 923	+ 1,5
Warenkaufleute	25 639	- 239	- 0,9	+ 801	+ 3,2
Dienstleistungskaufleute und zugehörige Berufe	3 545	- 128	- 3,5	+ 52	+ 1,5
Verkehrsberufe	17 777	- 263	- 1,5	- 165	- 0,9
Berufe des Landverkehrs	7 736	- 131	- 1,7	- 49	- 0,6
Berufe des Wasser- und Luftverkehrs	119	+ 2	+ 1,7	+ 12	+ 11,2
Berufe des Nachrichtenverkehrs	1 557	- 29	- 1,8	- 167	- 9,7
Lagerverwalter, Lager- und Transportarbeiter	8 365	- 105	- 1,2	+ 39	+ 0,5
Organisations-, Verwaltungs- und Büroberufe	34 294	- 811	- 2,3	- 1 021	- 2,9
Ordnungs- und Sicherheitsberufe	12 332	- 69	- 0,6	+ 690	+ 5,9
Schriftwerkschaffende, -ordnende und künstlerische Berufe	2 054	- 95	- 4,4	- 10	- 0,5
Gesundheitsdienstberufe	3 872	+ 12	+ 0,3	+ 589	+ 17,9
Sozial- und Erziehungsberufe, a.n.g. geistes- und naturwissenschaftliche Berufe	9 144	- 95	- 1,0	+ 417	+ 4,8
Sonstige Dienstleistungsberufe	21 641	+ 5	+ 0,0	+ 570	+ 2,7
Körperpfleger	1 269	+ 68	+ 5,7	+ 94	+ 8,0
Hotel- und Gaststättenberufe	5 088	- 65	- 1,3	+ 198	+ 4,0
Haus- und ernährungswirtschaftliche Berufe	3 470	+ 76	+ 2,2	+ 120	+ 3,6
Reinigungs- und Entsorgungsberufe	11 814	- 74	- 0,6	+ 158	+ 1,4
Sonstige Arbeitskräfte	1 049	- 207	- 16,5	- 505	- 32,5
Ohne Angabe	-	- 1	-100,0	-	-
Arbeitslose insgesamt	244 063	- 3 874	- 1,6	+ 1 189	+ 0,5

11. Kurzarbeiter^{*)} im III. Quartal 2004

Merkmal Agentur für Arbeit	2004			Veränderung September 2004 gegenüber September 2003	
	September	August	Juli	absolut	in Prozent
Kurzarbeiter insgesamt	3 505	3 645	4 115	- 1 647	- 32,0
davon					
Männer	2 683	2 732	3 209	- 1 018	- 27,5
Frauen	822	913	906	- 629	- 43,3
Kurzarbeiter mit einem Arbeitsausfall von					
bis 25 %	846	1 048	1 152	- 640	- 43,1
über 25 bis 50 %	931	961	1 059	- 363	- 28,1
über 50 bis 75 %	455	467	552	- 507	- 52,7
über 75 bis 100 %	1 273	1 169	1 352	- 137	- 9,7
Kurzarbeiter insgesamt	3 505	3 645	4 115	- 1 647	- 32,0
Cottbus	1 004	908	1 084	- 506	- 33,5
Eberswalde	284	374	447	- 287	- 50,3
Frankfurt (Oder)	277	319	361	- 528	- 65,6
Neuruppin	1 317	1 258	1 316	+ 493	+ 59,8
Potsdam	623	786	907	- 819	- 56,8
davon					
Männer	2 683	2 732	3 209	- 1 018	- 27,5
Cottbus	778	688	854	- 273	- 26,0
Eberswalde	227	305	360	- 100	- 30,6
Frankfurt (Oder)	203	234	279	- 341	- 62,7
Neuruppin	995	894	982	+ 345	+ 53,1
Potsdam	480	611	734	- 649	- 57,5
Frauen	822	913	906	- 629	- 43,3
Cottbus	226	220	230	- 233	- 50,8
Eberswalde	57	69	87	- 187	- 76,6
Frankfurt (Oder)	74	85	82	- 187	- 71,6
Neuruppin	322	364	334	+ 148	+ 85,1
Potsdam	143	175	173	- 170	- 54,3
Kurzarbeitende Betriebe	372	413	443	- 32	- 7,9

*) Personen, die im Abrechnungszeitraum, in den der 15. des Monats fiel, Anspruch auf Kurzarbeitergeld hatten

12. Kurzarbeiter^{*)} im September 2000 bis 2004

Merkmal	September				
	2000	2001	2002	2003	2004
Kurzarbeiter insgesamt	3 398	3 412	4 172	5 152	3 505
davon					
Männer	2 761	2 365	3 282	3 701	2 683
Frauen	637	1 047	890	1 451	822
Kurzarbeiter mit einem Arbeitsausfall von					
bis 25 %	760	726	1 133	1 486	846
über 25 bis 50 %	851	1 110	1 076	1 294	931
über 50 bis 75 %	863	653	819	962	455
über 75 bis 100 %	924	923	1 144	1 410	1 273
Kurzarbeiter nach Arbeitsamtsbezirken					
Insgesamt	3 398	3 412	4 172	5 152	3 505
Cottbus	682	967	1 326	1 510	1 004
Eberswalde	902	501	727	571	284
Frankfurt (Oder)	721	752	811	805	277
Neuruppin	768	766	596	824	1 317
Potsdam	325	426	712	1 442	623
davon					
Männer	2 761	2 365	3 282	3 701	2 683
Cottbus	493	566	1 055	1 051	778
Eberswalde	785	407	604	327	227
Frankfurt (Oder)	564	515	656	544	203
Neuruppin	639	613	445	650	995
Potsdam	280	264	522	1 129	480
Frauen	637	1 047	890	1 451	822
Cottbus	189	401	271	459	226
Eberswalde	117	94	123	244	57
Frankfurt (Oder)	157	237	155	261	74
Neuruppin	129	153	151	174	322
Potsdam	45	162	190	313	143
Kurzarbeitende Betriebe	319	282	400	404	372

*) Personen, die im Abrechnungszeitraum, in den der 15. des Monats fiel, Anspruch auf Kurzarbeitergeld hatten

13. Wichtige Eckdaten zum Arbeitsmarkt im September 2004

Merkmal	September 2004	Veränderung September 2004 gegenüber September 2003	
		absolut	in Prozent
Arbeit Suchende insgesamt	322 526	+ 17 451	+ 5,7
darunter			
nicht arbeitslose Arbeit Suchende	78 463	+ 16 262	+ 26,1
Gemeldete Stellen			
Zugang im Monat	8 936	- 1 041	- 10,4
Zugang seit Jahresbeginn	62 480	- 13 645	- 17,9
Bestand am Monatsende	10 153	+ 79	+ 0,8
Beschäftigte in Struktur Anpassungs- maßnahmen insgesamt	2 910	- 3 698	- 56,0
Arbeitsmarktentlastung durch arbeits- marktpolitische Instrumente insgesamt			
Personen	61 816	+ 6 715	+ 12,2
darunter			
Beschäftigte in Arbeitsbeschaffungs- maßnahmen	12 588	+ 2 945	+ 30,5
Beschäftigte in traditionellen Struktur Anpassungsmaßnahmen	2 910	- 3 438	- 54,2
Teilnehmer an Maßnahmen der beruf- lichen Weiterbildung insgesamt ¹⁾	8 607	- 3 472	- 28,7
Teilnehmer an Eignungsfeststellungs- und Trainingsmaßnahmen ¹⁾	4 921	- 1 275	- 20,6
Kurzarbeiter - Vollzeitäquivalent	1 979	- 728	- 26,9
Beschäftigte in Personal-Service- Agenturen	1 592	+ 1 592	x

1) Vorläufige Werte

14. Wichtige Eckdaten zum Arbeitsmarkt im September 2004 nach Agenturen

Merkmal	Land insgesamt	Cottbus	Eberswalde	Frankfurt (O.)	Neuruppin	Potsdam
Arbeit Suchende insgesamt	322 526	82 068	44 921	59 186	69 703	66 648
darunter						
nicht arbeitslose Arbeit Suchende	78 463	19 538	11 355	14 853	16 116	16 601
Gemeldete Stellen						
Zugang im Monat	8 936	1 430	853	1 900	2 996	1 757
Zugang seit Jahresbeginn	62 480	12 817	7 103	13 097	13 377	16 086
Bestand am Monatsende	10 153	2 293	1 050	1 592	2 996	2 222
Teilnehmer an Maßnahmen der beruflichen Weiterbildung insgesamt ¹⁾	8 607	2 351	1 651	1 380	1 740	1 485
Beschäftigte in Arbeitsbeschaffungsmaßnahmen insgesamt	12 588	2 474	1 840	2 913	3 366	1 995
davon						
Männer	6 524	1 220	972	1 328	1 733	1 271
Frauen	6 064	1 254	868	1 585	1 633	724
Beschäftigte in Strukturanpassungsmaßnahmen insgesamt	2 910	1 637	287	388	107	491
davon						
Männer	1 913	1 301	132	219	55	206
Frauen	997	336	155	169	52	285
Beschäftigte in Personal-Service-Agenturen						
Eintritte ²⁾	5 060	1 508	632	753	999	1 168
Bestand	1 592	721	221	323	84	243
Austritte ²⁾	3 468	787	411	430	915	925
dar. Austritte in sv-pflichtige Beschäftigung ²⁾	917	258	161	172	141	185

1) Vorläufige Werte

2) Kumuliert

**15. Arbeitslose insgesamt im September 2004 nach Verwaltungsbezirken, ausgewählten Personen-
gruppen und Arbeitslosenquoten**

Verwaltungsbezirke	Arbeitslose insgesamt						
	insgesamt	Männer	Frauen	Arbeiter	Angestellte	Ausländer	Schwer- behinderte
Kreisfreie Städte							
Brandenburg an der Havel	8 284	4 299	3 985	5 453	2 831	262	161
Cottbus	11 417	5 812	5 605	6 534	4 883	418	284
Frankfurt (Oder)	7 436	4 076	3 360	4 622	2 814	352	286
Potsdam	9 614	5 419	4 195	4 983	4 631	727	218
Landkreise							
Barnim	15 633	8 352	7 281	9 841	5 792	325	769
Dahme-Spreewald	11 650	6 194	5 456	7 029	4 621	240	338
Elbe-Elster	14 324	6 708	7 616	9 411	4 913	152	383
Havelland	14 602	7 617	6 985	9 549	5 053	237	297
Märkisch-Oderland	18 856	10 046	8 810	12 286	6 570	290	543
Oberhavel	17 814	9 691	8 123	11 538	6 276	335	340
Oberspreewald-Lausitz	16 723	8 085	8 638	11 144	5 579	236	480
Oder-Spree	18 041	9 071	8 970	11 372	6 669	433	617
Ostprignitz-Ruppin	11 589	5 814	5 775	8 050	3 539	125	181
Potsdam-Mittelmark	13 100	7 117	5 983	8 152	4 948	232	269
Prignitz	9 582	4 616	4 966	6 691	2 891	76	166
Spree-Neiße	15 289	7 455	7 834	9 805	5 484	250	366
Teltow-Fläming	12 176	6 203	5 973	7 684	4 492	238	304
Uckermark	17 933	8 638	9 295	12 120	5 813	173	469
Land Brandenburg	244 063	125 213	118 850	156 264	87 799	5 101	6 471

Noch: 15. Arbeitslose insgesamt im September 2004 nach Verwaltungsbezirken, ausgewählten Personengruppen und Arbeitslosenquoten

Verwaltungsbezirke	Arbeitslose insgesamt					Arbeitslosenquote	
	Langzeit-arbeitslose	unter 20 Jahre	unter 25 Jahre	55 Jahre und älter	Teilzeitarbeit Suchende	alle zivilen Erwerbs-personen	abhängig zivile Erwerbs-personen
Kreisfreie Städte							
Brandenburg an der Havel	4 314	90	900	859	184	20,7	22,2
Cottbus	5 349	297	1 839	1 228	258	19,7	21,4
Frankfurt (Oder)	3 670	85	860	700	127	20,6	22,3
Potsdam	2 935	271	1 597	899	453	12,3	13,5
Landkreise							
Barnim	7 176	310	2 149	1 540	379	17,6	19,2
Dahme-Spreewald	4 837	210	1 494	1 205	462	14,1	15,5
Elbe-Elster	7 197	256	1 708	1 436	385	22,0	24,0
Havelland	6 877	308	1 998	1 320	584	18,6	20,2
Märkisch-Oderland	8 085	522	2 731	1 679	508	18,8	20,4
Oberhavel	7 965	551	2 705	1 471	765	17,4	18,9
Oberspreewald-Lausitz	8 964	314	1 972	1 824	278	24,1	25,8
Oder-Spree	7 780	452	2 711	1 638	350	18,1	19,5
Ostprignitz-Ruppin	5 311	233	1 630	807	304	19,8	21,9
Potsdam-Mittelmark	4 917	390	1 945	1 366	561	12,6	13,9
Prignitz	4 857	184	1 234	767	232	20,5	22,5
Spree-Neiße	7 613	371	1 916	1 616	308	20,9	22,5
Teltow-Fläming	4 948	260	1 632	1 130	573	14,3	15,6
Uckermark	9 203	375	2 306	1 573	280	24,4	26,6
Land Brandenburg	111 998	5 479	33 327	23 058	6 991	18,2	19,8

**16. Arbeitslose Frauen im September 2004 nach Verwaltungsbezirken, ausgewählten Personen-
gruppen und Arbeitslosenquote**

Verwaltungsbezirke	Arbeitslose Frauen					
	insgesamt	Arbeiter	Angestellte	Ausländer	Schwer- behinderte	Teilzeitarbeit Suchende
Kreisfreie Städte						
Brandenburg an der Havel	3 985	1 834	2 151	129	73	171
Cottbus	5 605	2 182	3 423	199	124	240
Frankfurt (Oder)	3 360	1 418	1 942	198	109	110
Potsdam	4 195	1 321	2 874	342	89	412
Landkreise						
Barnim	7 281	2 990	4 291	144	360	336
Dahme-Spreewald	5 456	2 065	3 391	117	136	425
Elbe-Elster	7 616	3 693	3 923	85	177	353
Havelland	6 985	3 189	3 796	103	127	543
Märkisch-Oderland	8 810	3 928	4 882	157	227	449
Oberhavel	8 123	3 493	4 630	156	147	718
Oberspreewald-Lausitz	8 638	4 197	4 441	93	214	260
Oder-Spree	8 970	3 858	5 112	231	287	312
Ostprignitz-Ruppin	5 775	2 991	2 784	57	61	283
Potsdam-Mittelmark	5 983	2 462	3 521	111	124	531
Prignitz	4 966	2 650	2 316	39	80	214
Spree-Neiße	7 834	3 526	4 308	129	139	268
Teltow-Fläming	5 973	2 581	3 392	106	136	539
Uckermark	9 295	4 607	4 688	93	170	250
Land Brandenburg	118 850	52 985	65 865	2 489	2 780	6 414

Noch: 16. Arbeitslose Frauen im September 2004 nach Verwaltungsbezirken, ausgewählten Personengruppen und Arbeitslosenquote

Verwaltungsbezirke	Arbeitslose Frauen				Arbeitslosenquote der abhängig zivilen Erwerbspersonen
	Langzeit-arbeitslose	unter 20 Jahre	unter 25 Jahre	55 Jahre und älter	
Kreisfreie Städte					
Brandenburg an der Havel	2 306	44	356	455	21,7
Cottbus	2 984	123	696	592	20,9
Frankfurt (Oder)	1 801	40	312	329	20,0
Potsdam	1 337	128	663	377	11,6
Landkreise					
Barnim	3 663	156	852	741	18,1
Dahme-Spreewald	2 462	98	584	536	14,8
Elbe-Elster	4 498	111	672	797	26,7
Havelland	3 573	127	764	674	19,7
Märkisch-Oderland	4 043	251	1 095	777	19,4
Oberhavel	3 880	243	1 064	707	17,5
Oberspreewald-Lausitz	5 217	151	783	967	27,6
Oder-Spree	4 367	223	1 121	827	19,8
Ostprignitz-Ruppin	3 002	108	671	407	22,4
Potsdam-Mittelmark	2 550	148	686	625	12,9
Prignitz	2 815	82	500	402	24,2
Spree-Neiße	4 494	155	770	817	23,5
Teltow-Fläming	2 758	116	631	568	15,7
Uckermark	5 571	163	891	847	28,5
Land Brandenburg	61 321	2 467	13 111	11 445	19,7

**17. Arbeitslose Männer im September 2004 nach Verwaltungsbezirken, ausgewählten Personen-
gruppen und Arbeitslosenquote**

Verwaltungsbezirke	Arbeitslose Männer					
	insgesamt	Arbeiter	Angestellte	Ausländer	Schwer- behinderte	Teilzeitarbeit Suchende
Kreisfreie Städte						
Brandenburg an der Havel	4 299	3 619	680	133	88	13
Cottbus	5 812	4 352	1 460	219	160	18
Frankfurt (Oder)	4 076	3 204	872	154	177	17
Potsdam	5 419	3 662	1 757	385	129	41
Landkreise						
Barnim	8 352	6 851	1 501	181	409	43
Dahme-Spreewald	6 194	4 964	1 230	123	202	37
Elbe-Elster	6 708	5 718	990	67	206	32
Havelland	7 617	6 360	1 257	134	170	41
Märkisch-Oderland	10 046	8 358	1 688	133	316	59
Oberhavel	9 691	8 045	1 646	179	193	47
Oberspreewald-Lausitz	8 085	6 947	1 138	143	266	18
Oder-Spree	9 071	7 514	1 557	202	330	38
Ostprignitz-Ruppin	5 814	5 059	755	68	120	21
Potsdam-Mittelmark	7 117	5 690	1 427	121	145	30
Prignitz	4 616	4 041	575	37	86	18
Spree-Neiße	7 455	6 279	1 176	121	227	40
Teltow-Fläming	6 203	5 103	1 100	132	168	34
Uckermark	8 638	7 513	1 125	80	299	30
Land Brandenburg	125 213	103 279	21 934	2 612	3 691	577



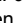
Noch: 17. Arbeitslose Männer im September 2004 nach Verwaltungsbezirken, ausgewählten Personengruppen und Arbeitslosenquote



Verwaltungsbezirke	Arbeitslose Männer				Arbeitslosenquote der abhängig zivilen Erwerbsspersonen
	Langzeit-arbeitslose	unter 20 Jahre	unter 25 Jahre	55 Jahre und älter	
Kreisfreie Städte					
Brandenburg an der Havel	2 008	46	544	404	22,6
Cottbus	2 365	174	1 143	636	21,8
Frankfurt (Oder)	1 869	45	548	371	24,6
Potsdam	1 598	143	934	522	15,3
Landkreise					
Barnim	3 513	154	1 297	799	20,3
Dahme-Spreewald	2 375	112	910	669	16,2
Elbe-Elster	2 699	145	1 036	639	21,6
Havelland	3 304	181	1 234	646	20,7
Märkisch-Oderland	4 042	271	1 636	902	21,4
Oberhavel	4 085	308	1 641	764	20,2
Oberspreewald-Lausitz	3 747	163	1 189	857	24,1
Oder-Spree	3 413	229	1 590	811	19,3
Ostprignitz-Ruppin	2 309	125	959	400	21,4
Potsdam-Mittelmark	2 367	242	1 259	741	14,9
Prignitz	2 042	102	734	365	20,9
Spree-Neiße	3 119	216	1 146	799	21,4
Teltow-Fläming	2 190	144	1 001	562	15,4
Uckermark	3 632	212	1 415	726	24,8
Land Brandenburg	50 677	3 012	20 216	11 613	20,0

18. Arbeitslose und Arbeitslosenquoten im September 2004 nach Bundesländern

Bundesland	Arbeitslose	Arbeitslosenquote bezogen auf		
		alle zivilen Erwerbspersonen	abhängige zivile Erwerbspersonen	
			Berichtsmonat	Vorjahresmonat
Baden-Württemberg	334 970	6,1	6,8	6,7
Bayern	422 529	6,5	7,4	7,4
Berlin	294 579	17,4	19,7	19,8
Brandenburg	244 063	18,2	19,8	19,7
Bremen	42 063	13,2	14,4	13,9
Hamburg	82 035	9,4	10,8	11,2
Hessen	244 596	8,0	8,9	8,7
Mecklenburg-Vorpommern	178 678	20,0	21,7	20,6
Niedersachsen	363 209	9,3	10,3	9,9
Nordrhein-Westfalen	883 685	10,1	11,0	10,7
Rheinland-Pfalz	150 289	7,5	8,3	8,1
Saarland	45 415	9,0	9,9	9,9
Sachsen	384 008	17,4	19,0	18,4
Sachsen-Anhalt	256 308	19,9	21,3	21,1
Schleswig-Holstein	131 212	9,4	10,5	10,4
Thüringen	199 025	16,1	17,5	17,4
Bundesrepublik Deutschland	4 256 664	10,3	11,4	11,2
Bundesgebiet Ost	1 556 661	18,0	19,7	19,3
Bundesgebiet West	2 700 003	8,2	9,2	9,0

Veröffentlichungen des Landesbetriebes für Datenverarbeitung und Statistik (Land Brandenburg) im Oktober 2004

Veröffentlichungen können beim Landesbetrieb für Datenverarbeitung und Statistik Brandenburg - Dezernat Informationsmanagement - Postfach 60 10 52, 14410 Potsdam (Dortustraße 46), Fax: 0331 39-418, E-Mail: vertrieb@lds.brandenburg.de bezogen werden.
Medium der Veröffentlichungen:  - Print,  - Disketten,  - CD-ROM, [www](http://www.lds-bb.de/ldsbb/download) - kostenloser Download unter www.lds-bb.de/ldsbb/download.

Kennziffer	Titel	Preis in EUR		
		www		 / 
A I 1 - m 06/04	Bevölkerungsstand, Juni 2004	X	5,10	20,00
A I 1, A V 2 - j/03	Bevölkerungsentwicklung und Flächen der kreisfreien Städte, Landkreise und Gemeinden 2003	X	6,70	20,00
A I 2 - hj 1/04	Bevölkerung der Gemeinden 30.06.2004	X	6,15	20,00
A II 1 - m 06/04	Eheschließungen, Geborene und Gestorbene, Juni 2004	X	5,15	20,00
A III 1 - m 06/04	Wanderungen, Juni 2004	X	5,15	20,00
A VI 7 - m 08/04	Arbeitsmarkt, August 2004		3,30	
B I 1 - j/03	Allgemein bildende Schulen Schuljahr 2003/2004		5,60	
B I 8 - j/03	Fremdsprachenunterricht an allgemein bildenden Schulen Schuljahr 2003/2004		3,30	
B II 1 - j/03	Oberstufenzentren und berufliche Schulen in freier Trägerschaft Schuljahr 2003/2004		4,00	
B VII 2 - 3/04	Landtagswahl 19.09.2004, Endgültiges Ergebnis		12,00	
C II 1 - m 08/04	Ernteberichterstattung über Feldfrüchte und Grünland, August 2004		2,60	
C II 2 - m 09/04	Ernteberichterstattung über Gemüse und Erdbeeren, September 2004		2,60	
C III 2 - m 08/04	Schlachtungen und Fleischerzeugung, August 2004		2,60	
C III 6; 7 - vj 2/04	Legehennenhaltung, Eiererzeugung und Schlachtungen von Geflügel - 01.01. bis 30.06.2004		2,30	
D I 2 - m 08/04	An- und Abmeldungen gewerblicher Arbeitsstätten, August 2004 Verarbeitendes Gewerbe sowie Bergbau und Gewinnung von Steinen und Erden	X	6,25	20,00
E I 1; 3 - m 08/04	- Betriebsergebnisse und Auftragseingangsindex, August 2004	X	7,15	20,00
E I 2 - m 08/04	- Produktionsindex, August 2004	X	5,70	20,00
E II 1 - m 08/04	Vorbereitende Baustellenarbeiten, Hoch- und Tiefbau, (Bauhauptgewerbe) - August 2004	X	6,15	20,00
F II 1; 2 - m 08/04	Baugenehmigungen und Baufertigstellungen, August 2004	X	5,95	20,00
G I 1 - m 08/04	Entwicklung von Umsatz und Beschäftigung im Einzelhandel - Messzahlen - August 2004, Vorläufige Ergebnisse		3,00	
G III 1; 3 - m 07/04	Aus- und Einfuhr, Juli 2004, Vorläufige Ergebnisse		3,30	
G IV 1 - m 08/04	Gäste und Übernachtungen im Fremdenverkehr, August 2004		3,70	
G IV 3 - m 08/04	Entwicklung von Umsatz und Beschäftigung im Gastgewerbe - Messzahlen - August 2004, Vorläufige Ergebnisse Straßenverkehrsunfälle		2,60	
H I 1 - m 08/04	- August 2004, Vorläufiges Ergebnis		2,30	
H I 1 - m 09/04	- September 2004, Vorläufiges Ergebnis		2,30	
H II 1 - m 08/04	Binnenschifffahrt, August 2004		3,00	
L II 2 - hj 1/04	Gemeindefinanzen 01.01. - 30.06.2004		4,00	
M I 2 - m 10/04	Verbraucherpreisindex, Oktober 2004	X	6,45	20,00
N I 1 - vj 3/04	Verdienste und Arbeitszeiten im Produzierenden Gewerbe, Handel Kredit- und Versicherungsgewerbe	X	5,95	20,00
Q II 1 - 2j/02	Abfallbeseitigung 2002 Daten+Analysen		4,40	
III/2004	Quartalsheft III/2004		4,00	
3/2004	Kinder in Brandenburg 3/2004		5,90	
Verzeichnis	Verzeichnis der Pflegeeinrichtungen Stand: 15.12.2003		12,50	