

# Statistischer Bericht

E I 2 – m 01 / 22

## Verarbeitendes Gewerbe

(sowie Bergbau und Gewinnung von Steinen und Erden)

### im Land Brandenburg

**Januar 2022**

Tätige Personen

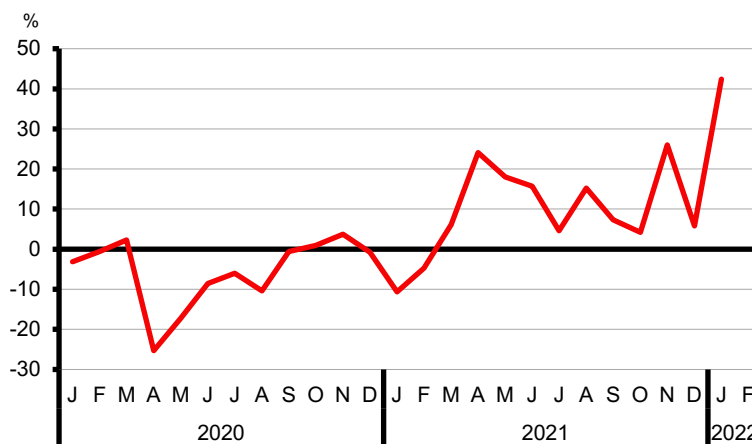
Umsatz

Verwaltungsbezirke

Auftragseingangsindex

#### Umsatz des Verarbeitenden Gewerbes im Land Brandenburg seit Januar 2020

Veränderung zum Vorjahresmonat in Prozent



## Impressum

Statistischer Bericht  
E I 2 – m 01 / 22

Erscheinungsfolge: monatlich  
Erschienen im **April 2022**

## Herausgeber

**Amt für Statistik** Berlin-Brandenburg  
Steinstraße 104 - 106  
14480 Potsdam  
info@statistik-bbb.de  
www.statistik-berlin-brandenburg.de

Tel. 0331 8173 - 1777  
Fax 0331 817330 - 4091

**Amt für Statistik** Berlin-Brandenburg,  
Potsdam, 2022

## Zeichenerklärung

0 weniger als die Hälfte von 1  
in der letzten besetzten Stelle,  
jedoch mehr als nichts  
– nichts vorhanden  
... Angabe fällt später an  
( ) Aussagewert ist eingeschränkt  
/ Zahlenwert nicht sicher genug  
• Zahlenwert unbekannt oder  
geheim zu halten  
x Tabellenfach gesperrt  
p vorläufige Zahl  
r berichtigte Zahl  
s geschätzte Zahl



Dieses Werk ist unter einer Creative Commons Lizenz  
vom Typ Namensnennung 3.0 Deutschland zugänglich.  
Um eine Kopie dieser Lizenz einzusehen, konsultieren Sie  
<http://creativecommons.org/licenses/by/3.0/de/>

## Inhaltsverzeichnis

	Seite		Seite
<a href="#">Metadaten zu dieser Statistik (externer Link)</a>		3 Auftragseingangsindex	
<b>Tabellen</b>		<a href="#">Auftragseingangsgewichtung für das Verarbeitende Gewerbe im Land Brandenburg 2015 .....</a>	<b>11</b>
1 Betriebe		3.1 Auftragseingangsindex für das Verarbeitende Gewerbe im Land Brandenburg seit 2015 nach Monaten – Volumenindex .....	<b>12</b>
1.1 Betriebe des Verarbeitenden Gewerbes (sowie Bergbau und Gewinnung von Steinen und Erden) im Land Brandenburg seit 2009.....	<b>4</b>	3.2 Auftragseingangsindex Gesamt für das Verarbeitende Gewerbe im Land Brandenburg im Januar 2022 nach Wirtschaftsabteilungen – Volumenindex .....	<b>13</b>
1.2 Betriebe des Verarbeitenden Gewerbes (sowie Bergbau und Gewinnung von Steinen und Erden) im Land Brandenburg im Januar 2022 nach Verwaltungsbezirken .....	<b>5</b>	3.3 Auftragseingangsindex Inland für das Verarbeitende Gewerbe im Land Brandenburg im Januar 2022 nach Wirtschaftsabteilungen – Volumenindex .....	<b>14</b>
1.3 Betriebe des Verarbeitenden Gewerbes (sowie Bergbau und Gewinnung von Steinen und Erden) im Land Brandenburg im Januar 2022 nach Wirtschaftsabteilungen .....	<b>6</b>	3.4 Auftragseingangsindex Ausland für das Verarbeitende Gewerbe im Land Brandenburg im Januar 2022 nach Wirtschaftsabteilungen – Volumenindex .....	<b>15</b>
1.4 Betriebe des Verarbeitenden Gewerbes (sowie Bergbau und Gewinnung von Steinen und Erden) im Land Brandenburg im Januar 2022 nach Wirtschaftsabteilungen – Veränderung zum Vorjahresmonat .....	<b>7</b>	3.5 Auftragseingangsindex für das Verarbeitende Gewerbes im Land Brandenburg seit 2015 nach Monaten – Wertindex .....	<b>16</b>
2 Fachliche Betriebsteile		<b>Grafik</b>	
2.1 Fachliche Betriebsteile der Betriebe des Verarbeitenden Gewerbes (sowie Bergbau und Gewinnung von Steinen und Erden) im Land Brandenburg seit 2009 .....	<b>8</b>	<a href="#">Auftragseingangsindex für das Verarbeitende Gewerbe im Land Brandenburg seit Januar 2020 .....</a>	<b>11</b>
2.2 Fachliche Betriebsteile der Betriebe des Verarbeitenden Gewerbes (sowie Bergbau und Gewinnung von Steinen und Erden) im Land Brandenburg im Januar 2022 nach Wirtschaftsabteilungen .....	<b>9</b>	<b>Anhang</b>	
2.3 Fachliche Betriebsteile der Betriebe des Verarbeitenden Gewerbes (sowie Bergbau und Gewinnung von Steinen und Erden) im Land Brandenburg im Januar 2022 nach Wirtschaftsabteilungen – Veränderung zum Vorjahresmonat .....	<b>10</b>	<a href="#">Klassifikation der Wirtschaftszweige (WZ 2008) nach Wirtschaftsabteilungen .....</a>	<b>17</b>

**1.1 Betriebe des Verarbeitenden Gewerbes (sowie Bergbau und Gewinnung von Steinen und Erden)  
im Land Brandenburg seit 2009**

Jahr Monat Quartal Halbjahr	Be- triebe	Tätige Personen	Geleistete Arbeits- stunden	Entgelte	Umsatz		
					insgesamt	darunter Ausland	
						insgesamt	mit der Eurozone
Durchschnitt / Anzahl		1 000	1 000 EUR				
2009	416	73 006	114 293	2 322 537	17 671 523	4 384 554	1 867 932
2010	413	73 127	118 700	2 416 398	19 968 245	5 425 114	2 260 019
2011	436	78 566	128 691	2 653 660	22 815 291	6 606 781	2 649 403
2012	440	79 587	128 165	2 774 509	22 700 406	6 946 128	2 558 587
2013	439	78 694	125 989	2 809 443	22 675 683	6 859 415	2 658 469
2014	434	78 726	126 740	2 881 766	22 979 016	6 899 201	2 718 214
2015	434	78 895	126 820	2 988 631	23 130 409	7 461 750	3 052 497
2016	446	79 589	128 076	3 091 272	23 089 753	7 262 951	3 026 794
2017	440	80 726	128 487	3 219 732	23 199 195	6 947 740	3 000 462
2018	444	82 733	130 781	3 391 164	23 793 041	7 326 054	3 223 678
2019	443	82 579	130 202	3 495 611	24 119 462	8 018 501	3 939 727
2020	442	80 373	123 093	3 377 152	22 785 424	6 731 783	3 242 961
2021	426	79 064	123 830	3 441 144	24 834 171	7 654 817	3 344 394
<b>2021</b>							
Januar	424	78 862	10 269	267 357	1 699 993	504 734	235 276
Februar	428	78 972	10 226	265 469	1 802 347	554 086	268 166
März	429	78 923	11 389	278 994	2 192 939	631 773	278 912
I.Quartal	427	78 919	31 884	811 819	5 695 279	1 690 593	782 354
April	428	79 111	10 285	298 539	1 920 856	568 882	260 218
Mai	428	79 217	9 759	284 340	1 954 006	632 201	290 026
Juni	427	79 291	10 791	311 808	2 224 276	715 087	325 575
II.Quartal	428	79 206	30 835	894 687	6 099 138	1 916 170	875 819
1. Halbjahr	427	79 063	62 719	1 706 506	11 794 417	3 606 763	1 658 174
Juli	426	79 184	9 927	282 953	1 969 812	570 574	254 145
August	425	78 855	10 142	270 312	2 025 575	642 084	246 078
September	424	79 194	10 639	267 953	2 184 746	699 539	296 798
III.Quartal	425	79 078	30 708	821 218	6 180 132	1 912 198	797 021
Oktober	423	79 201	10 171	282 498	2 136 818	655 347	278 015
November	423	79 108	10 893	347 791	2 596 601	946 125	358 883
Dezember	423	78 846	9 339	283 131	2 126 203	534 384	252 302
IV.Quartal	423	79 052	30 403	913 420	6 859 622	2 135 857	889 199
2. Halbjahr	424	79 065	61 111	1 734 638	13 039 754	4 048 054	1 686 220
<b>2022<sup>1</sup></b>							
Januar	424	80 863	10 658	287 696	2 419 973	682 998	304 792
Februar	...	...	...	...	...	...	...
März	...	...	...	...	...	...	...
I.Quartal	...	...	...	...	...	...	...
April	...	...	...	...	...	...	...
Mai	...	...	...	...	...	...	...
Juni	...	...	...	...	...	...	...
II.Quartal	...	...	...	...	...	...	...
1. Halbjahr	...	...	...	...	...	...	...
Juli	...	...	...	...	...	...	...
August	...	...	...	...	...	...	...
September	...	...	...	...	...	...	...
III.Quartal	...	...	...	...	...	...	...
Oktober	...	...	...	...	...	...	...
November	...	...	...	...	...	...	...
Dezember	...	...	...	...	...	...	...
IV.Quartal	...	...	...	...	...	...	...
2. Halbjahr	...	...	...	...	...	...	...

<sup>1</sup> vorläufige Daten

**1.2 Betriebe des Verarbeitenden Gewerbes (sowie Bergbau und Gewinnung von Steinen und Erden)  
im Land Brandenburg im Januar 2022 nach Verwaltungsbezirken**

Kreisfreie Stadt Landkreis	Be- triebe	Tätige Personen	Geleistete Arbeits- stunden	Entgelte	Umsatz	
					insgesamt	darunter Ausland
	Anzahl		1 000	1 000 EUR		
absolut						
Brandenburg an der Havel	16	4 259	539	15 859	80 128	10 487
Cottbus	6	1 337	160	5 264	6 595	•
Frankfurt (Oder)	3	321	51	981	7 885	•
Potsdam	5	562	82	2 132	6 452	866
Barnim	20	2 288	307	6 242	46 771	6 821
Dahme-Spreewald	31	4 325	561	14 616	90 258	18 492
Elbe-Elster	35	4 767	606	13 093	67 975	16 712
Havelland	29	5 151	688	14 777	101 019	27 983
Märkisch-Oderland	13	1 816	248	5 980	31 451	3 276
Oberhavel	34	7 638	1 061	30 091	415 323	81 852
Oberspreewald-Lausitz	28	5 680	676	19 792	162 763	10 343
Oder-Spree	32	8 742	1 120	37 064	284 629	172 796
Ostprignitz-Ruppin	28	4 136	584	12 218	109 621	45 629
Potsdam-Mittelmark	28	3 065	450	10 646	52 083	9 792
Prignitz	26	4 211	530	12 567	120 332	33 545
Spree-Neiße	24	6 424	869	21 289	222 858	62 839
Teltow-Fläming	45	12 040	1 559	49 348	363 301	130 626
Uckermark	21	4 101	567	15 736	250 529	50 620
<b>Land Brandenburg</b>	<b>424</b>	<b>80 863</b>	<b>10 658</b>	<b>287 696</b>	<b>2 419 973</b>	<b>682 998</b>
Veränderung zum Vorjahresmonat in Prozent						
Brandenburg an der Havel	–	1,4	– 1,5	6,3	23,6	105,3
Cottbus	–	– 1,8	3,9	– 6,4	– 70,4	•
Frankfurt (Oder)	–	– 1,5	–	– 4,0	25,2	•
Potsdam	– 16,7	– 5,7	– 2,4	10,9	8,4	– 12,2
Barnim	– 9,1	0,7	3,7	1,3	24,7	58,6
Dahme-Spreewald	3,3	12,1	22,2	30,1	33,9	78,5
Elbe-Elster	–	2,8	0,2	7,0	10,5	10,8
Havelland	–	– 6,5	– 3,2	1,4	4,9	5,4
Märkisch-Oderland	– 7,1	– 1,3	– 2,7	1,6	7,4	4,4
Oberhavel	3,0	1,6	2,4	1,1	152,2	0,5
Oberspreewald-Lausitz	–	2,2	– 9,3	– 6,7	15,3	– 41,5
Oder-Spree	3,2	32,5	30,7	60,3	54,2	56,0
Ostprignitz-Ruppin	3,7	4,8	5,6	8,8	12,5	1,6
Potsdam-Mittelmark	– 9,7	– 6,4	0,7	– 3,1	– 4,8	– 4,6
Prignitz	4,0	3,5	6,4	6,0	29,0	14,8
Spree-Neiße	–	– 8,7	– 1,8	0,8	46,2	69,2
Teltow-Fläming	4,7	– 0,6	3,7	– 0,3	72,1	70,3
Uckermark	–	– 1,3	– 2,2	5,3	19,7	65,5
<b>Land Brandenburg</b>	<b>–</b>	<b>2,5</b>	<b>3,8</b>	<b>7,6</b>	<b>42,4</b>	<b>35,3</b>

**1.3 Betriebe des Verarbeitenden Gewerbes (sowie Bergbau und Gewinnung von Steinen und Erden)  
im Land Brandenburg im Januar 2022 nach Wirtschaftsabteilungen**

WZ 2008	Wirtschaftszweig	Be- triebe	Tätige Personen	Geleistete Arbeits- stunden	Entgelte	Umsatz	
						ins- gesamt	darunter Ausland
		Anzahl		1 000		1 000 EUR	
<b>B</b>	<b>Bergbau u.Gew.v.Steinen u.Erden</b>	<b>6</b>	<b>3 154</b>	<b>412</b>	<b>12 570</b>	•	•
05	Kohlenbergbau	2	•	•	•	•	•
08	Gew.v.Steinen u.Erden, sonst.Bergbau	3	207	25	497	3 656	–
09	Erbringung von Dienstleistungen für den Bergbau und für die Gewinnung von Steinen und Erden	1	•	•	•	•	•
<b>C</b>	<b>Verarbeitendes Gewerbe</b>	<b>418</b>	<b>77 709</b>	<b>10 246</b>	<b>275 127</b>	•	•
10	H.v. Nahrungs- und Futtermitteln	53	8 040	1 075	20 410	205 313	34 476
11	Getränkeherstellung	6	1 032	140	3 516	36 844	•
12	Tabakverarbeitung	1	•	•	•	•	•
13	H.v. Textilien	–	–	–	–	–	–
14	H.v. Bekleidung	–	–	–	–	–	–
15	H.v.Leder,Lederwaren u.Schuhen	2	•	•	•	•	•
16	H.v.Holz-,Flecht-,Korb-u.Korkwaren (ohne Möbel)	19	3 668	534	10 873	233 370	56 801
17	H.v.Papier,Pappe u. Waren daraus	18	3 885	537	13 219	178 045	89 871
18	H.v. Druckerzeugnissen; Vervielfältigung von bespielten Ton-, Bild- und Datenträgern	3	236	38	646	2 233	•
19	Kokerei u. Mineralölverarbeitung	1	•	•	•	•	•
20	H.v. chemischen Erzeugnissen	20	4 212	543	17 052	221 151	47 700
21	H.v. pharmazeutischen Erzeugnissen	5	1 437	189	6 113	40 593	•
22	H.v. Gummi- und Kunststoffwaren	44	6 632	916	19 405	133 330	60 804
23	H.v. Glas und Glaswaren, Keramik, Verarbeitung von Steinen und Erden	31	3 075	421	9 513	53 453	10 340
24	Metallerzeugung und -bearbeitung	13	5 851	700	22 030	278 052	•
25	H.v. Metallerzeugnissen	55	6 270	859	16 972	81 352	14 648
26	H.v. Datenverarbeitungsgeräten, elektronischen und optischen Erzeugnissen	18	2 321	330	7 770	44 580	12 359
27	H.v. elektrischen Ausrüstungen	16	2 732	322	8 117	50 842	7 752
28	Maschinenbau	27	3 768	470	14 803	53 830	20 555
29	H.v. Kraftwagen und Kraftwagenteilen	19	8 571	1 012	36 216	97 034	18 879
30	Sonstiger Fahrzeugbau	9	5 038	744	28 796	•	•
31	H.v. Möbeln	6	968	134	2 719	25 328	•
32	H.v. sonstigen Waren	15	2 262	289	6 350	12 189	1 856
33	Reparatur und Installation von Maschinen und Ausrüstungen	37	6 209	767	22 864	121 798	•
VO	Vorleistungsgüter	211	35 168	4 649	113 799	1232 023	451 587
IG	Investitionsgüter	134	29 163	3 757	119 795	638 511	159 787
GG	Gebrauchsgüter	9	1 653	232	5 130	•	•
VG	Verbrauchsgüter	67	10 815	1 461	30 106	260 657	56 541
EN	Energie	3	4 064	558	18 866	•	•
<b>B-C</b>	<b>Insgesamt</b>	<b>424</b>	<b>80 863</b>	<b>10 658</b>	<b>287 696</b>	<b>2419 973</b>	<b>682 998</b>

**1.4 Betriebe des Verarbeitenden Gewerbes (sowie Bergbau und Gewinnung von Steinen und Erden)  
im Land Brandenburg im Januar 2022 nach Wirtschaftsabteilungen – Veränderung zum Vorjahresmonat**

WZ 2008	Wirtschaftszweig	Be- triebe	Tätige Personen	Geleistete Arbeits- stunden	Entgelte	Umsatz	
						ins- gesamt	darunter Ausland
		Anzahl		Prozent			
<b>B</b>	<b>Bergbau u.Gew.v.Steinen u.Erden</b>	<b>1</b>	<b>- 495</b>	<b>0,2</b>	<b>- 0,3</b>	<b>•</b>	<b>•</b>
05	Kohlenbergbau	-	•	•	•	•	•
08	Gew.v.Steinen u.Erden, sonst.Bergbau	1	•	•	•	•	•
09	Erbringung von Dienstleistungen für den Bergbau und für die Gewinnung von Steinen und Erden	-	•	•	•	•	•
<b>C</b>	<b>Verarbeitendes Gewerbe</b>	<b>- 1</b>	<b>2 496</b>	<b>3,9</b>	<b>8,0</b>	<b>•</b>	<b>•</b>
10	H.v. Nahrungs- und Futtermitteln	- 1	494	11,8	11,2	6,9	5,1
11	Getränkeherstellung	-	- 46	- 6,3	2,1	29,6	•
12	Tabakverarbeitung	-	•	•	•	•	•
13	H.v. Textilien	-	-	-	-	-	-
14	H.v. Bekleidung	-	-	-	-	-	-
15	H.v.Leder,Lederwaren u.Schuhen	- 1	•	•	•	•	•
16	H.v.Holz-,Flecht-,Korb-u.Korkwaren (ohne Möbel)	-	63	3,8	7,2	60,5	3,0
17	H.v.Papier,Pappe u. Waren daraus	-	9	1,8	1,5	33,9	49,5
18	H.v. Druckerzeugnissen; Vervielfältigung von bespielten Ton-, Bild- und Datenträgern	- 1	- 136	- 20,9	- 30,3	- 54,2	•
19	Kokerei u. Mineralölverarbeitung	-	•	•	•	•	•
20	H.v. chemischen Erzeugnissen	-	31	- 8,1	2,8	23,7	37,4
21	H.v. pharmazeutischen Erzeugnissen	-	50	- 0,3	12,8	- 6,7	•
22	H.v. Gummi- und Kunststoffwaren	2	282	4,0	0,2	18,2	17,3
23	H.v. Glas und Glaswaren, Keramik, Verarbeitung von Steinen und Erden	-	31	0,9	2,2	3,6	8,2
24	Metallerzeugung und -bearbeitung	-	124	- 1,4	5,5	67,0	•
25	H.v. Metallerzeugnissen	-	- 109	- 0,7	1,7	21,9	13,1
26	H.v. Datenverarbeitungsgeräten, elektronischen und optischen Erzeugnissen	- 1	- 23	2,7	2,5	28,1	13,0
27	H.v. elektrischen Ausrüstungen	1	82	- 7,6	12,9	9,8	- 47,4
28	Maschinenbau	- 3	- 208	- 2,6	2,3	8,3	18,1
29	H.v. Kraftwagen und Kraftwagenteilen	1	1 940	30,9	49,3	24,1	23,6
30	Sonstiger Fahrzeugbau	-	•	•	•	•	•
31	H.v. Möbeln	-	37	16,8	0,6	8,8	•
32	H.v. sonstigen Waren	2	107	16,2	15,4	23,5	44,7
33	Reparatur und Installation von Maschinen und Ausrüstungen	-	87	4,1	6,3	51,8	•
VO	Vorleistungsgüter	3	565	- 1,0	3,1	35,8	32,5
IG	Investitionsgüter	-	1 633	9,1	12,4	107,3	73,5
GG	Gebrauchsgüter	- 1	- 25	7,9	3,2	•	•
VG	Verbrauchsgüter	- 2	348	8,0	10,5	6,5	- 4,4
EN	Energie	-	- 520	- 0,8	3,7	•	•
<b>B-C</b>	<b>Insgesamt</b>	<b>-</b>	<b>2 001</b>	<b>3,8</b>	<b>7,6</b>	<b>42,4</b>	<b>35,3</b>

**2.1 Fachliche Betriebsteile der Betriebe des Verarbeitenden Gewerbes  
(sowie Bergbau und Gewinnung von Steinen und Erden) im Land Brandenburg seit 2009**

Jahr Monat Quartal Halbjahr	Fachliche Betriebs- teile	Tätige Personen	Umsatz		
			insgesamt	darunter Ausland	
				insgesamt	mit der Eurozone
Durchschnitt / Anzahl		1 000 EUR			
2009	568	71 777	16 991 620	4 255 353	1 833 054
2010	551	72 114	19 111 307	5 134 464	2 192 681
2011	575	77 391	21 701 169	6 233 404	2 562 368
2012	583	78 291	21 672 142	6 586 151	2 460 003
2013	580	77 309	21 569 412	6 488 879	2 529 069
2014	573	77 479	21 766 629	6 489 877	2 619 537
2015	559	77 689	21 592 819	6 853 572	2 883 495
2016	568	78 384	21 577 592	6 617 883	2 882 758
2017	560	79 479	22 107 230	6 738 185	2 898 203
2018	566	81 478	22 435 039	7 010 594	3 049 045
2019	568	81 446	22 816 806	7 688 341	3 748 803
2020	575	79 313	21 551 074	6 410 366	3 053 352
2021	558	77 999	23 442 778	7 268 244	3 128 999
<b>2021</b>					
Januar	557	77 857	1 609 467	483 701	220 039
Februar	559	77 973	1 686 002	510 049	247 711
März	563	77 914	2 087 596	609 643	262 665
I.Quartal	560	77 915	5 383 064	1 603 393	730 415
April	562	78 052	1 816 038	545 337	243 078
Mai	560	78 140	1 819 619	576 518	267 149
Juni	559	78 218	2 111 130	692 954	311 336
II.Quartal	560	78 137	5 746 787	1 814 808	821 562
1. Halbjahr	560	78 026	11 129 851	3 418 201	1 551 977
Juli	559	78 117	1 861 830	545 375	236 115
August	558	77 775	1 891 408	593 861	227 641
September	557	78 084	2 073 390	671 523	277 817
III.Quartal	558	77 992	5 826 627	1 810 759	741 572
Oktober	553	78 101	2 028 657	631 649	260 404
November	554	78 013	2 455 520	896 557	336 357
Dezember	558	77 747	2 002 124	511 077	238 687
IV.Quartal	555	77 954	6 486 301	2 039 284	835 450
2. Halbjahr	557	77 973	12 312 928	3 850 043	1 577 022
<b>2022<sup>1</sup></b>					
Januar	555	79 674	2 296 585	657 610	285 803
Februar	...	...	...	...	...
März	...	...	...	...	...
I.Quartal	...	...	...	...	...
April	...	...	...	...	...
Mai	...	...	...	...	...
Juni	...	...	...	...	...
II.Quartal	...	...	...	...	...
1. Halbjahr	...	...	...	...	...
Juli	...	...	...	...	...
August	...	...	...	...	...
September	...	...	...	...	...
III.Quartal	...	...	...	...	...
Oktober	...	...	...	...	...
November	...	...	...	...	...
Dezember	...	...	...	...	...
IV.Quartal	...	...	...	...	...
2. Halbjahr	...	...	...	...	...

<sup>1</sup> vorläufige Daten



## 2.2 Fachliche Betriebsteile der Betriebe des Verarbeitenden Gewerbes (sowie Bergbau und Gewinnung von Steinen und Erden) im Land Brandenburg im Januar 2022 nach Wirtschaftsabteilungen

WZ 2008	Wirtschaftszweig	Fachliche Betriebs- teile	Tätige Personen	Umsatz		
				insgesamt	darunter Ausland	
		Anzahl	1 000 EUR	Prozent		
<b>B</b>						
	<b>Bergbau und Gewinnung von Steinen und Erden</b>	<b>8</b>	<b>2 881</b>	•	•	•
05	Kohlenbergbau	2	•	•	•	•
08	Gewinnung von Steinen und Erden, sonstiger Bergbau	4	208	3 403	–	–
09	Erbringung von Dienstleistungen für den Bergbau und für die Gewinnung von Steinen und Erden	2	•	•	•	•
<b>C</b>	<b>Verarbeitendes Gewerbe</b>	<b>547</b>	<b>76 793</b>	<b>2 258 817</b>	•	•
10	H.v. Nahrungs- und Futtermitteln	62	7 759	195 666	34 419	17,6
11	Getränkeherstellung	8	981	31 759	•	•
12	Tabakverarbeitung	1	•	•	•	•
13	H.v. Textilien	–	–	–	–	–
14	H.v. Bekleidung	–	–	–	–	–
15	H.v. Leder, Lederwaren und Schuhen	3	•	•	•	•
16	H.v. Holz-, Flecht-, Korb- und Korkwaren (ohne Möbel)	22	3 629	228 411	55 348	24,2
17	H.v. Papier, Pappe und Waren daraus	19	3 874	177 130	89 893	50,8
18	H.v. Druckerzeugnissen; Vervielfältigung von bespielten Ton-, Bild- und Datenträgern	3	236	2 233	•	•
19	Kokerei u. Mineralölverarbeitung	2	•	•	•	•
20	H.v. chemischen Erzeugnissen	31	4 107	189 070	32 165	17,0
21	H.v. pharmazeutischen Erzeugnissen	6	1 405	29 574	•	•
22	H.v. Gummi- und Kunststoffwaren	60	6 693	130 216	60 282	46,3
23	H.v. Glas und Glaswaren, Keramik, Verarbeitung von Steinen und Erden	36	2 979	49 979	10 286	20,6
24	Metallerzeugung und -bearbeitung	16	5 869	279 927	•	•
25	H.v. Metallerzeugnissen	76	5 758	77 094	13 837	18,0
26	H.v. Datenverarbeitungsgeräten, elektronischen und optischen Erzeugnissen	21	2 379	45 229	12 888	28,5
27	H.v. elektrischen Ausrüstungen	22	2 530	43 120	7 467	17,3
28	Maschinenbau	38	3 679	50 881	17 531	34,5
29	H.v. Kraftwagen und Kraftwagenteilen	22	8 488	94 341	18 783	19,9
30	Sonstiger Fahrzeugbau	10	4 428	•	•	•
31	H.v. Möbeln	7	998	25 539	•	•
32	H.v. sonstigen Waren	16	2 233	12 206	1 867	15,3
33	Reparatur und Installation von Maschinen und Ausrüstungen	66	7 018	144 104	81 106	56,3
VO	Vorleistungsgüter	273	34 528	1 178 536	433 957	36,8
IG	Investitionsgüter	187	28 986	637 536	158 412	24,9
GG	Gebrauchsgüter	10	1 561	40 592	•	•
VG	Verbrauchsgüter	81	10 560	239 597	50 208	21,0
EN	Energie	4	4 039	200 324	•	•
<b>B-C</b>	<b>Insgesamt</b>	<b>555</b>	<b>79 674</b>	<b>2 296 585</b>	<b>657 610</b>	<b>28,6</b>

**2.3 Fachliche Betriebsteile der Betriebe des Verarbeitenden Gewerbes (sowie Bergbau und Gewinnung von Steinen und Erden) im Land Brandenburg im Januar 2022 nach Wirtschaftsabteilungen  
– Veränderung zum Vorjahresmonat**

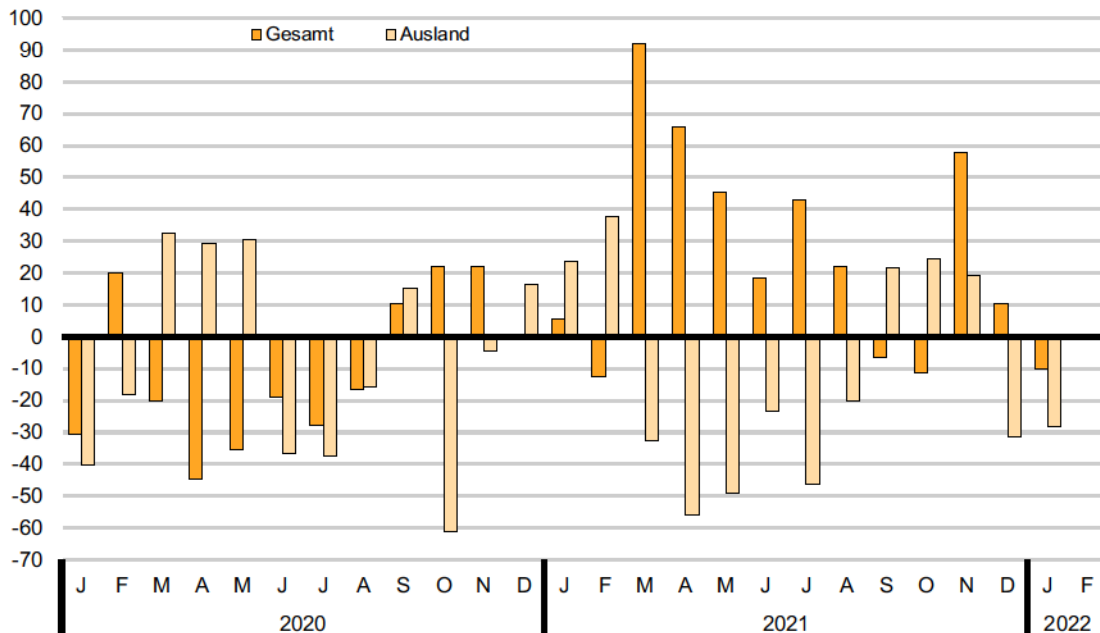
WZ 2008	Wirtschaftszweig	Fachliche Betriebs- teile	Tätige Personen		Umsatz	
					insgesamt	darunter Ausland
		Anzahl		Prozent		
<b>B</b>						
	<b>Bergbau und Gewinnung von Steinen und Erden</b>	<b>1</b>	<b>- 488</b>	<b>- 14,5</b>	•	•
05	Kohlenbergbau	–	•	•	•	•
08	Gewinnung von Steinen und Erden, sonstiger Bergbau	1	41	24,6	•	•
09	Erbringung von Dienstleistungen für den Bergbau und für die Gewinnung von Steinen und Erden	–	•	•	•	•
<b>C</b>	<b>Verarbeitendes Gewerbe</b>	<b>- 3</b>	<b>2 305</b>	<b>3,1</b>	•	•
10	H.v. Nahrungs- und Futtermitteln	- 3	423	5,8	9,4	5,4
11	Getränkeherstellung	- 1	- 40	- 3,9	30,9	•
12	Tabakverarbeitung	–	•	•	•	•
13	H.v. Textilien	–	–	–	–	–
14	H.v. Bekleidung	–	–	–	–	–
15	H.v.Leder,Lederwaren u.Schuhen	- 1	•	•	•	•
16	H.v.Holz-, Flecht-, Korb- u. Korkwaren (ohne Möbel)	–	35	1,0	61,6	2,4
17	H.v.Papier,Pappe u. Waren daraus	1	22	0,6	34,4	49,6
18	H.v. Druckerzeugnissen; Vervielfältigung von bespielten Ton-, Bild- und Datenträgern	- 1	- 136	- 36,6	- 54,2	•
19	Kokerei u. Mineralölverarbeitung	–	•	•	•	•
20	H.v. chemischen Erzeugnissen	- 1	34	0,8	18,2	27,0
21	H.v. pharmazeutischen Erzeugnissen	–	41	3,0	1,1	•
22	H.v. Gummi- und Kunststoffwaren	3	241	3,7	15,9	16,4
23	H.v. Glas und Glaswaren, Keramik, Verarbeitung von Steinen und Erden	–	32	1,1	2,4	8,1
24	Metallerzeugung und -bearbeitung	1	168	2,9	67,2	•
25	H.v. Metallerzeugnissen	–	- 163	- 2,8	22,6	13,5
26	H.v. Datenverarbeitungsgeräten, elektronischen und optischen Erzeugnissen	- 1	- 1	–	32,9	8,9
27	H.v. elektrischen Ausrüstungen	2	28	1,1	5,8	- 48,3
28	Maschinenbau	- 5	- 262	- 6,6	1,2	12,7
29	H.v. Kraftwagen und Kraftwagenteilen	1	1 950	29,8	23,6	23,7
30	Sonstiger Fahrzeugbau	–	- 341	- 7,2	•	•
31	H.v. Möbeln	–	38	4,0	8,5	•
32	H.v. sonstigen Waren	2	103	4,8	22,9	44,5
33	Reparatur und Installation von Maschinen und Ausrüstungen	–	237	3,5	39,0	103,3
VO	Vorleistungsgüter	6	490	1,4	35,2	31,3
IG	Investitionsgüter	- 3	1 550	5,6	107,4	75,2
GG	Gebrauchsgüter	- 1	6	0,4	2,6	•
VG	Verbrauchsgüter	- 4	291	2,8	9,7	0,2
EN	Energie	–	- 520	- 11,4	16,2	•
<b>B-C</b>	<b>Insgesamt</b>	<b>- 2</b>	<b>1 817</b>	<b>2,3</b>	<b>42,7</b>	<b>36,0</b>

### Auftragseingangsgewichtung für das Verarbeitende Gewerbe in Brandenburg 2015

WZ 2008	Hauptgruppe Abteilung	Gewichtung in Prozent		
		Auftragseingang		
		Gesamt	Inland	Ausland
<b>C</b>	<b>Verarbeitendes Gewerbe</b>	100	100	100
VO	Vorleistungsgüter	62,54	63,42	61,14
IG	Investitionsgüter	34,42	32,74	37,08
GG	Gebrauchsgüter	1,96	3,07	0,21
VG	Verbrauchsgüter	1,08	0,78	1,57
17	H.v. Papier, Pappe und Waren daraus	16,96	14,20	21,33
20	H.v. chemischen Erzeugnissen	17,06	23,70	6,54
21	H.v. pharmazeutischen Erzeugnissen	0,94	0,56	1,55
24	Metallerzeugung und -bearbeitung	17,42	13,51	23,63
25	H.v. Metallerzeugnissen	8,57	10,61	5,34
26□	H.v. Datenverarbeitungsgeräten, elektronischen und optischen Erzeugnissen	4,58	4,91	4,07
27	H.v. elektrischen Ausrüstungen	6,57	7,44	5,20
28	Maschinenbau	5,16	4,63	5,99
29, 30	Fahrzeugbau	22,73	20,45	26,34

### Auftragseingangsindex für das Verarbeitende Gewerbe im Land Brandenburg seit Januar 2020

Veränderung zum Vorjahresmonat in Prozent



### 3.1 Auftragseingangsindex für das Verarbeitende Gewerbe im Land Brandenburg seit 2015 nach Monaten – Volumenindex –

Jahr	Index – Basis 2015 $\triangleq$ 100												Jahr
	Jan	Feb	Mär	Apr	Mai	Jun	Jul	Aug	Sep	Okt	Nov	Dez	
Gesamt													
2015	90,7	95,6	101,9	94,9	88,3	94,5	85,9	76,3	174,9	97,1	104,3	95,5	100,0
2016	91,4	96,4	95,0	93,2	100,6	115,2	83,7	83,3	87,3	89,7	100,0	122,9	96,6
2017	101,6	119,8	126,9	85,3	100,9	123,0	101,9	96,9	147,0	109,6	125,2	157,7	116,3
2018	129,8	105,9	104,7	102,9	106,7	139,9	136,8	107,2	104,8	166,9	115,3	108,1	119,1
2019	157,9	95,5	114,0	111,6	110,1	109,0	107,9	97,5	101,3	96,6	102,7	106,3	109,2
2020	109,9	114,5	90,9	61,6	71,1	88,2	78,0	81,2	111,9	118,0	125,5	105,8	96,4
2021 <sup>1</sup>	116,0	100,3	174,5	102,2	103,3	104,5	111,5	99,0	104,6	104,6	198,2	116,7	119,6
2022 <sup>1</sup>	104,2	...	...	...	...	...	...	...	...	...	...	...	...
Inland													
2015	88,9	93,1	109,7	106,0	93,4	100,6	91,9	83,0	120,5	94,6	109,3	109,0	100,0
2016	93,5	97,4	98,2	104,6	86,9	132,3	92,4	93,2	96,5	103,0	109,8	98,0	100,5
2017	97,9	97,8	143,1	89,0	111,0	122,8	107,0	103,4	119,1	116,9	139,3	135,5	115,2
2018	106,8	101,2	111,2	104,5	114,4	113,1	110,2	104,9	113,5	117,4	119,2	101,0	109,8
2019	195,0	97,2	107,0	100,2	101,6	104,9	105,5	100,2	99,0	97,3	101,7	85,6	107,9
2020	101,9	106,2	94,9	64,4	76,1	88,0	89,3	85,3	101,9	117,4	126,2	112,3	97,0
2021 <sup>1</sup>	93,5	102,8	213,3	112,2	100,2	112,0	114,5	96,4	111,7	106,7	207,9	118,6	124,2
2022 <sup>1</sup>	101,3	...	...	...	...	...	...	...	...	...	...	...	...
Ausland													
2015	93,6	99,5	89,5	77,4	80,2	84,9	76,4	65,8	261,1	101,1	96,3	74,2	100,0
2016	88,0	94,9	89,8	75,2	122,5	88,3	69,8	67,7	72,6	68,6	84,4	162,4	90,4
2017	107,4	154,7	101,3	79,5	84,9	123,3	93,8	86,7	191,3	98,1	102,9	192,9	118,1
2018	166,1	113,3	94,3	100,2	94,6	182,4	178,9	110,8	91,0	245,5	109,2	119,5	133,8
2019	99,1	92,9	125,0	129,7	123,5	115,3	111,7	93,4	105,0	95,6	104,3	139,0	111,2
2020	122,5	127,8	84,4	57,1	63,1	88,5	60,1	74,7	127,8	118,9	124,4	95,5	95,4
2021 <sup>1</sup>	151,6	96,4	113,1	86,4	108,4	92,5	106,7	103,3	93,4	101,3	183,0	113,6	112,5
2022 <sup>1</sup>	108,8	...	...	...	...	...	...	...	...	...	...	...	...
Jahr	Veränderungsraten zum Vorjahreszeitraum in Prozent												Jahr
	Jan	Feb	Mär	Apr	Mai	Jun	Jul	Aug	Sep	Okt	Nov	Dez	
Gesamt													
2016	0,8	0,8	- 6,8	- 1,8	13,9	21,9	- 2,6	9,2	- 50,1	- 7,6	- 4,1	28,7	- 3,4
2017	11,2	24,3	33,6	- 8,5	0,3	6,8	21,7	16,3	68,4	22,2	25,2	28,3	20,5
2018	27,8	- 11,6	- 17,5	20,6	5,7	13,7	34,2	10,6	- 28,7	52,3	- 7,9	- 31,5	2,4
2019	21,6	- 9,8	8,9	8,5	3,2	- 22,1	- 21,1	- 9,0	- 3,3	- 42,1	- 10,9	- 1,7	- 8,3
2020	- 30,4	19,9	- 20,3	- 44,8	- 35,4	- 19,1	- 27,7	- 16,7	10,5	22,2	22,2	- 0,5	- 11,7
2021 <sup>1</sup>	5,6	- 12,4	92,0	65,9	45,3	18,5	42,9	21,9	- 6,5	- 11,4	57,9	10,3	24,1
2022 <sup>1</sup>	- 10,2	...	...	...	...	...	...	...	...	...	...	...	...
Inland													
2016	5,2	4,6	- 10,5	- 1,3	- 7,0	31,5	0,5	12,3	- 19,9	8,9	0,5	- 10,1	0,5
2017	4,7	0,4	45,7	- 14,9	27,7	- 7,2	15,8	10,9	23,4	13,5	26,9	38,3	14,7
2018	9,1	3,5	- 22,3	17,4	3,1	- 7,9	3,0	1,5	- 4,7	0,4	- 14,4	- 25,5	- 4,7
2019	82,6	- 4,0	- 3,8	- 4,1	- 11,2	- 7,3	- 4,3	- 4,5	- 12,8	- 17,1	- 14,7	- 15,2	- 1,7
2020	- 47,7	9,3	- 11,3	- 35,7	- 25,1	- 16,1	- 15,4	- 14,9	2,9	20,7	24,1	31,2	- 10,1
2021 <sup>1</sup>	- 8,2	- 3,2	124,8	74,2	31,7	27,3	28,2	13,0	9,6	- 9,1	64,7	5,6	28,0
2022 <sup>1</sup>	8,3	...	...	...	...	...	...	...	...	...	...	...	...
Ausland													
2016	- 6,0	- 4,6	0,3	- 2,8	52,7	4,0	- 8,6	2,9	- 72,2	- 32,1	- 12,4	118,9	- 9,7
2017	22,0	63,0	12,8	5,7	- 30,7	39,6	34,4	28,1	163,5	43,0	21,9	18,8	30,7
2018	54,7	- 26,8	- 6,9	26,0	11,4	47,9	90,7	27,8	- 52,4	150,3	6,1	- 38,1	13,3
2019	- 40,3	- 18,0	32,6	29,4	30,5	- 36,8	- 37,6	- 15,7	15,4	- 61,1	- 4,5	16,3	- 16,9
2020	23,6	37,6	- 32,5	- 56,0	- 48,9	- 23,2	- 46,2	- 20,0	21,7	24,4	19,3	- 31,3	- 14,2
2021 <sup>1</sup>	23,8	- 24,6	34,0	51,3	71,8	4,5	77,5	38,3	- 26,9	- 14,8	47,1	19,0	17,9
2022 <sup>1</sup>	- 28,2	...	...	...	...	...	...	...	...	...	...	...	...

1 vorläufige Daten

**3.2 Auftragseingangsindex Gesamt für das Verarbeitende Gewerbe im Land Brandenburg von Januar 2022 nach Wirtschaftsabteilungen – Volumenindex –**

WZ 2008	Hauptgruppe Abteilung	Index – Basis 2015 $\cong$ 100											
		Jan	Feb	Mär	Apr	Mai	Jun	Jul	Aug	Sep	Okt	Nov	Dez
<b>C</b>	<b>Verarbeitendes Gewerbe</b>	<b>104,2</b>	...	...	...	...	...	...	...	...	...	...	...
VO	Vorleistungsgüter	111,2	...	...	...	...	...	...	...	...	...	...	...
IG	Investitionsgüter	83,6	...	...	...	...	...	...	...	...	...	...	...
GG	Gebrauchsgüter	79,4	...	...	...	...	...	...	...	...	...	...	...
VG	Verbrauchsgüter	399,6	...	...	...	...	...	...	...	...	...	...	...
17	H.v. Papier, Pappe und Waren daraus	104,1	...	...	...	...	...	...	...	...	...	...	...
20	H.v. chemischen Erzeugnissen	98,6	...	...	...	...	...	...	...	...	...	...	...
21	H.v. pharmazeut. Erzeugnissen	443,0	...	...	...	...	...	...	...	...	...	...	...
24	Metallerzeugung und Metallbearbeitung	137,5	...	...	...	...	...	...	...	...	...	...	...
25	H.v. Metallerzeugnissen	113,6	...	...	...	...	...	...	...	...	...	...	...
26	H.v. DV-Geräten, elektronischen und optischen Erzeugnissen	135,9	...	...	...	...	...	...	...	...	...	...	...
27	H.v. elektrischen Ausrüstungen	79,7	...	...	...	...	...	...	...	...	...	...	...
28	Maschinenbau	97,3	...	...	...	...	...	...	...	...	...	...	...
29, 30	Fahrzeugbau	67,7	...	...	...	...	...	...	...	...	...	...	...

WZ 2008	Hauptgruppe Abteilung	Veränderung gegenüber dem Vorjahreszeitraum in Prozent											
		Jan	Feb	Mär	Apr	Mai	Jun	Jul	Aug	Sep	Okt	Nov	Dez
<b>C</b>	<b>Verarbeitendes Gewerbe</b>	<b>- 10,2</b>	...	...	...	...	...	...	...	...	...	...	...
VO	Vorleistungsgüter	1,1	...	...	...	...	...	...	...	...	...	...	...
IG	Investitionsgüter	- 30,1	...	...	...	...	...	...	...	...	...	...	...
GG	Gebrauchsgüter	- 10,4	...	...	...	...	...	...	...	...	...	...	...
VG	Verbrauchsgüter	0,4	...	...	...	...	...	...	...	...	...	...	...
17	H.v. Papier, Pappe und Waren daraus	14,1	...	...	...	...	...	...	...	...	...	...	...
20	H.v. chemischen Erzeugnissen	- 7,1	...	...	...	...	...	...	...	...	...	...	...
21	H.v. pharmazeut. Erzeugnissen	- 0,2	...	...	...	...	...	...	...	...	...	...	...
24	Metallerzeugung und Metallbearbeitung	- 0,9	...	...	...	...	...	...	...	...	...	...	...
25	H.v. Metallerzeugnissen	9,4	...	...	...	...	...	...	...	...	...	...	...
26	H.v. DV-Geräten, elektronischen und optischen Erzeugnissen	39,8	...	...	...	...	...	...	...	...	...	...	...
27	H.v. elektrischen Ausrüstungen	- 13,8	...	...	...	...	...	...	...	...	...	...	...
28	Maschinenbau	5,3	...	...	...	...	...	...	...	...	...	...	...
29, 30	Fahrzeugbau	- 48,4	...	...	...	...	...	...	...	...	...	...	...

**3.3 Auftragseingangsindex Gesamt für das Verarbeitende Gewerbe im Land Brandenburg von Januar 2022 nach Wirtschaftsabteilungen – Volumenindex –**

WZ 2008	Hauptgruppe Abteilung	Index – Basis 2015 $\hat{=}$ 100											
		Jan	Feb	Mär	Apr	Mai	Jun	Jul	Aug	Sep	Okt	Nov	Dez
<b>C</b>	<b>Verarbeitendes Gewerbe</b>	<b>101,3</b>	...	...	...	...	...	...	...	...	...	...	...
VO	Vorleistungsgüter	101,6	...	...	...	...	...	...	...	...	...	...	...
IG	Investitionsgüter	98,8	...	...	...	...	...	...	...	...	...	...	...
GG	Gebrauchsgüter	82,9	...	...	...	...	...	...	...	...	...	...	...
VG	Verbrauchsgüter	262,0	...	...	...	...	...	...	...	...	...	...	...
17	H.v. Papier, Pappe und Waren daraus	95,4	...	...	...	...	...	...	...	...	...	...	...
20	H.v. chemischen Erzeugnissen	98,6	...	...	...	...	...	...	...	...	...	...	...
21	H.v. pharmazeut. Erzeugnissen	326,4	...	...	...	...	...	...	...	...	...	...	...
24	Metallerzeugung und Metallbearbeitung	101,5	...	...	...	...	...	...	...	...	...	...	...
25	H.v. Metallerzeugnissen	112,7	...	...	...	...	...	...	...	...	...	...	...
26	H.v. DV-Geräten, elektronischen und optischen Erzeugnissen	145,0	...	...	...	...	...	...	...	...	...	...	...
27	H.v. elektrischen Ausrüstungen	93,7	...	...	...	...	...	...	...	...	...	...	...
28	Maschinenbau	104,9	...	...	...	...	...	...	...	...	...	...	...
29, 30	Fahrzeugbau	88,0	...	...	...	...	...	...	...	...	...	...	...

WZ 2008	Hauptgruppe Abteilung	Veränderung gegenüber dem Vorjahreszeitraum in Prozent											
		Jan	Feb	Mär	Apr	Mai	Jun	Jul	Aug	Sep	Okt	Nov	Dez
<b>C</b>	<b>Verarbeitendes Gewerbe</b>	<b>8,3</b>	...	...	...	...	...	...	...	...	...	...	...
VO	Vorleistungsgüter	4,5	...	...	...	...	...	...	...	...	...	...	...
IG	Investitionsgüter	19,2	...	...	...	...	...	...	...	...	...	...	...
GG	Gebrauchsgüter	- 10,4	...	...	...	...	...	...	...	...	...	...	...
VG	Verbrauchsgüter	5,2	...	...	...	...	...	...	...	...	...	...	...
17	H.v. Papier, Pappe und Waren daraus	13,2	...	...	...	...	...	...	...	...	...	...	...
20	H.v. chemischen Erzeugnissen	- 3,7	...	...	...	...	...	...	...	...	...	...	...
21	H.v. pharmazeut. Erzeugnissen	3,9	...	...	...	...	...	...	...	...	...	...	...
24	Metallerzeugung und Metallbearbeitung	- 4,3	...	...	...	...	...	...	...	...	...	...	...
25	H.v. Metallerzeugnissen	17,5	...	...	...	...	...	...	...	...	...	...	...
26	H.v. DV-Geräten, elektronischen und optischen Erzeugnissen	58,5	...	...	...	...	...	...	...	...	...	...	...
27	H.v. elektrischen Ausrüstungen	21,1	...	...	...	...	...	...	...	...	...	...	...
28	Maschinenbau	- 7,6	...	...	...	...	...	...	...	...	...	...	...
29, 30	Fahrzeugbau	15,8	...	...	...	...	...	...	...	...	...	...	...

**3.4 Auftragseingangsindex Gesamt für das Verarbeitende Gewerbe im Land Brandenburg von Januar 2022 nach Wirtschaftsabteilungen – Volumenindex –**

WZ 2008	Hauptgruppe Abteilung	Index – Basis 2015 $\hat{=}$ 100											
		Jan	Feb	Mär	Apr	Mai	Jun	Jul	Aug	Sep	Okt	Nov	Dez
<b>C</b>	<b>Verarbeitendes Gewerbe</b>	<b>108,8</b>	...	...	...	...	...	...	...	...	...	...	...
VO	Vorleistungsgüter	127,0	...	...	...	...	...	...	...	...	...	...	...
IG	Investitionsgüter	62,5	...	...	...	...	...	...	...	...	...	...	...
GG	Gebrauchsgüter	...	...	...	...	...	...	...	...	...	...	...	...
VG	Verbrauchsgüter	507,8	...	...	...	...	...	...	...	...	...	...	...
17	H.v. Papier, Pappe und Waren daraus	113,2	...	...	...	...	...	...	...	...	...	...	...
20	H.v. chemischen Erzeugnissen	98,9	...	...	...	...	...	...	...	...	...	...	...
21	H.v. pharmazeut. Erzeugnissen	509,6	...	...	...	...	...	...	...	...	...	...	...
24	Metallerzeugung und Metallbearbeitung	170,2	...	...	...	...	...	...	...	...	...	...	...
25	H.v. Metallerzeugnissen	116,4	...	...	...	...	...	...	...	...	...	...	...
26	H.v. DV-Geräten, elektronischen und optischen Erzeugnissen	118,4	...	...	...	...	...	...	...	...	...	...	...
27	H.v. elektrischen Ausrüstungen	47,9	...	...	...	...	...	...	...	...	...	...	...
28	Maschinenbau	88,1	...	...	...	...	...	...	...	...	...	...	...
29, 30	Fahrzeugbau	42,7	...	...	...	...	...	...	...	...	...	...	...

WZ 2008	Hauptgruppe Abteilung	Veränderung gegenüber dem Vorjahreszeitraum in Prozent											
		Jan	Feb	Mär	Apr	Mai	Jun	Jul	Aug	Sep	Okt	Nov	Dez
<b>C</b>	<b>Verarbeitendes Gewerbe</b>	<b>– 28,2</b>	...	...	...	...	...	...	...	...	...	...	...
VO	Vorleistungsgüter	– 3,1	...	...	...	...	...	...	...	...	...	...	...
IG	Investitionsgüter	– 63,5	...	...	...	...	...	...	...	...	...	...	...
GG	Gebrauchsgüter	...	...	...	...	...	...	...	...	...	...	...	...
VG	Verbrauchsgüter	– 1,5	...	...	...	...	...	...	...	...	...	...	...
17	H.v. Papier, Pappe und Waren daraus	14,9	...	...	...	...	...	...	...	...	...	...	...
20	H.v. chemischen Erzeugnissen	– 22,4	...	...	...	...	...	...	...	...	...	...	...
21	H.v. pharmazeut. Erzeugnissen	– 1,7	...	...	...	...	...	...	...	...	...	...	...
24	Metallerzeugung und Metallbearbeitung	1,1	...	...	...	...	...	...	...	...	...	...	...
25	H.v. Metallerzeugnissen	– 9,6	...	...	...	...	...	...	...	...	...	...	...
26	H.v. DV-Geräten, elektronischen und optischen Erzeugnissen	9,5	...	...	...	...	...	...	...	...	...	...	...
27	H.v. elektrischen Ausrüstungen	– 62,1	...	...	...	...	...	...	...	...	...	...	...
28	Maschinenbau	32,1	...	...	...	...	...	...	...	...	...	...	...
29, 30	Fahrzeugbau	– 78,6	...	...	...	...	...	...	...	...	...	...	...

### 3.5 Auftragseingangsindex für das Verarbeitende Gewerbe im Land Brandenburg seit 2015 nach Monaten – Wertindex –

Jahr	Index – Basis 2015 $\hat{=}$ 100												Jahr
	Jan	Feb	Mär	Apr	Mai	Jun	Jul	Aug	Sep	Okt	Nov	Dez	
<b>Gesamt</b>													
2015	91,1	95,6	102,1	95,0	88,5	94,8	86,2	76,5	174,9	96,7	103,7	94,9	100,0
2016	89,9	94,7	92,9	91,3	99,0	114,1	82,7	82,2	86,2	88,6	98,9	122,6	95,3
2017	101,9	120,9	128,5	86,5	102,4	125,0	103,6	98,6	147,6	112,1	127,9	161,5	118,0
2018	134,1	109,6	108,7	107,1	111,4	145,6	142,9	112,9	109,3	171,7	120,7	112,7	123,9
2019	165,3	100,7	119,2	116,9	115,4	113,3	112,6	101,8	105,6	99,8	106,8	110,1	114,0
2020	113,9	118,5	93,7	63,3	72,9	90,3	79,5	82,8	114,3	120,5	128,7	109,6	99,0
2021 <sup>1</sup>	120,9	105,0	185,2	110,8	113,4	117,1	126,0	113,8	124,0	123,1	226,1	142,1	134,0
2022 <sup>1</sup>	133,9	...	...	...	...	...	...	...	...	...	...	...	...
<b>Inland</b>													
2015	89,2	93,1	109,7	106,0	93,5	100,9	92,2	83,3	120,5	94,2	108,8	108,6	100,0
2016	92,4	96,1	96,7	102,9	85,6	131,4	91,6	92,2	95,7	102,2	109,0	97,7	99,5
2017	98,1	98,6	144,7	90,3	112,8	124,8	108,8	105,1	121,6	119,5	142,1	138,5	117,1
2018	110,7	104,9	115,6	109,0	119,2	118,2	115,3	110,2	118,7	123,2	125,4	106,2	114,7
2019	204,3	102,8	112,6	105,5	107,4	110,2	110,3	104,9	103,6	101,4	105,8	89,2	113,2
2020	105,9	110,2	98,6	66,6	78,4	90,6	91,6	87,5	104,6	120,5	129,8	116,4	100,1
2021 <sup>1</sup>	97,6	107,7	226,3	121,4	110,2	125,1	128,5	109,9	131,3	124,8	235,8	141,8	138,4
2022 <sup>1</sup>	126,7	...	...	...	...	...	...	...	...	...	...	...	...
<b>Ausland</b>													
2015	94,0	99,6	89,9	77,7	80,5	85,2	76,6	65,9	261,1	100,5	95,7	73,3	100,0
2016	85,9	92,6	86,8	72,9	120,2	86,5	68,7	66,2	71,1	67,2	82,7	162,2	88,6
2017	107,9	156,2	102,8	80,6	86,0	125,4	95,4	88,2	188,9	100,5	105,4	197,9	119,6
2018	171,1	117,0	97,7	104,1	98,9	189,0	186,6	117,3	94,4	248,5	113,4	122,9	138,4
2019	103,5	97,3	129,7	135,0	128,1	118,2	116,3	96,9	108,7	97,4	108,3	143,4	115,2
2020	126,5	131,7	86,0	58,2	64,1	89,8	60,3	75,3	129,6	120,6	126,8	98,8	97,3
2021 <sup>1</sup>	157,8	100,8	120,0	93,9	118,4	104,5	122,2	119,9	112,5	120,5	210,7	142,5	127,0
2022 <sup>1</sup>	145,4	...	...	...	...	...	...	...	...	...	...	...	...

Jahr	Veränderungsraten zum Vorjahreszeitraum in Prozent												Jahr
	Jan	Feb	Mär	Apr	Mai	Jun	Jul	Aug	Sep	Okt	Nov	Dez	
<b>Gesamt</b>													
2016	- 1,3	- 0,9	- 9,0	- 3,9	11,9	20,4	- 4,1	7,5	- 50,7	- 8,4	- 4,6	29,2	- 4,7
2017	13,3	27,7	38,3	- 5,3	3,4	9,6	25,3	20,0	71,2	26,5	29,3	31,7	23,9
2018	31,6	- 9,3	- 15,4	23,8	8,8	16,5	37,9	14,5	- 25,9	53,2	- 5,6	- 30,2	5,0
2019	23,3	- 8,1	9,7	9,2	3,6	- 22,2	- 21,2	- 9,8	- 3,4	- 41,9	- 11,5	- 2,3	- 8,0
2020	- 31,1	17,7	- 21,4	- 45,9	- 36,8	- 20,3	- 29,4	- 18,7	8,2	20,7	20,5	- 0,5	- 13,1
2021 <sup>1</sup>	6,1	- 11,4	97,7	75,0	55,6	29,7	58,5	37,4	8,5	2,2	75,7	29,7	35,3
2022 <sup>1</sup>	10,8	...	...	...	...	...	...	...	...	...	...	...	...
<b>Inland</b>													
2016	3,6	3,2	- 11,9	- 2,9	- 8,4	30,2	- 0,7	10,7	- 20,6	8,5	0,2	- 10,0	- 0,5
2017	6,2	2,6	49,6	- 12,2	31,8	- 5,0	18,8	14,0	27,1	16,9	30,4	41,8	17,7
2018	12,8	6,4	- 20,1	20,7	5,7	- 5,3	6,0	4,9	- 2,4	3,1	- 11,8	- 23,3	- 2,0
2019	84,6	- 2,0	- 2,6	- 3,2	- 9,9	- 6,8	- 4,3	- 4,8	- 12,7	- 17,7	- 15,6	- 16,0	- 1,4
2020	- 48,2	7,2	- 12,4	- 36,9	- 27,0	- 17,8	- 17,0	- 16,6	1,0	18,8	22,7	30,5	- 11,6
2021 <sup>1</sup>	- 7,8	- 2,3	129,5	82,3	40,6	38,1	40,3	25,6	25,5	3,6	81,7	21,8	38,3
2022 <sup>1</sup>	29,8	...	...	...	...	...	...	...	...	...	...	...	...
<b>Ausland</b>													
2016	- 8,6	- 7,0	- 3,4	- 6,2	49,3	1,5	- 10,3	0,5	- 72,8	- 33,1	- 13,6	121,3	- 11,4
2017	25,6	68,7	18,4	10,6	- 28,5	45,0	38,9	33,2	165,7	49,6	27,4	22,0	35,0
2018	58,6	- 25,1	- 5,0	29,2	15,0	50,7	95,6	33,0	- 50,0	147,3	7,6	- 37,9	15,7
2019	- 39,5	- 16,8	32,8	29,7	29,5	- 37,5	- 37,7	- 17,4	15,1	- 60,8	- 4,5	16,7	- 16,7
2020	22,2	35,4	- 33,7	- 56,9	- 50,0	- 24,0	- 48,2	- 22,3	19,2	23,8	17,1	- 31,1	- 15,6
2021 <sup>1</sup>	24,7	- 23,5	39,5	61,3	84,7	16,4	102,7	59,2	- 13,2	- 0,1	66,2	44,2	30,5
2022 <sup>1</sup>	- 7,9	...	...	...	...	...	...	...	...	...	...	...	...

1 vorläufige Daten



**Anhang**

**Klassifikation der Wirtschaftszweige (WZ 2008) nach Wirtschaftsabteilungen**

Bereich: Verarbeitendes Gewerbe sowie Bergbau und Gewinnung von Steinen und Erden

Auftragseingänge (AE) werden nur für ausgewählte Wirtschaftszweige erhoben

Nr. der Klassifikation	AE	Bezeichnung
<b>B</b>		<b>Bergbau und Gewinnung von Steinen und Erden</b>
05		Kohlenbergbau
06		Gewinnung von Erdöl und Erdgas
07		Erzbergbau
08		Gewinnung von Steinen und Erden, sonstiger Bergbau
09		Erbringung von Dienstleistungen für den Bergbau und für die Gewinnung von Steinen und Erden
<b>C</b>	<b>AE</b>	<b>Verarbeitendes Gewerbe</b>
10		Herstellung von Nahrungs- und Futtermitteln
11		Getränkeherstellung
12		Tabakverarbeitung
13	AE	Herstellung von Textilien
14	AE	Herstellung von Bekleidung
15		Herstellung von Leder, Lederwaren und Schuhen
16		Herstellung von Holz-, Flecht-, Korb- und Korkwaren (ohne Möbel)
17	AE	Herstellung von Papier, Pappe und Waren daraus
18		Herstellung von Druckerzeugnissen; Vervielfältigung von bespielten Ton-, Bild- und Datenträgern
19		Kokerei und Mineralölverarbeitung
20	AE	Herstellung von chemischen Erzeugnissen
21	AE	Herstellung von pharmazeutischen Erzeugnissen
22		Herstellung von Gummi- und Kunststoffwaren
23		Herstellung von Glas und Glaswaren, Keramik, Verarbeitung von Steinen und Erden
24	AE	Metallerzeugung und -bearbeitung
25	AE	Herstellung von Metallerzeugnissen
26	AE	Herstellung von Datenverarbeitungsgeräten, elektronischen und optischen Erzeugnissen
27	AE	Herstellung von elektrischen Ausrüstungen
28	AE	Maschinenbau
29	AE	Herstellung von Kraftwagen und Kraftwagenteilen
30	AE	Sonstiger Fahrzeugbau
31		Herstellung von Möbeln
32		Herstellung von sonstigen Waren
33		Reparatur und Installation von Maschinen und Ausrüstungen
<b>B–C</b>		<b>Insgesamt</b>
		<b>Hauptgruppen</b>
VO	AE	Vorleistungsgüterproduzenten
IG	AE	Investitionsgüterproduzenten
GG	AE	Gebrauchsgüterproduzenten
VG	AE	Verbrauchsgüterproduzenten
EN		Energie

## Das Amt für Statistik Berlin-Brandenburg

Das Amt für Statistik Berlin-Brandenburg ist für beide Länder die zentrale Dienstleistungseinrichtung auf dem Gebiet der amtlichen Statistik. Das Amt erbringt Serviceleistungen im Bereich Information und Analyse für die breite Öffentlichkeit, für alle gesellschaftlichen Gruppen sowie für Kunden aus Verwaltung und Politik, Wirtschaft und Wissenschaft. Kerngeschäft des Amtes ist die Durchführung der gesetzlich angeordneten amtlichen Statistiken für Berlin und Brandenburg. Das Amt erhebt die Daten, bereitet sie auf, interpretiert und analysiert sie und veröffentlicht die Ergebnisse. Die Grundversorgung aller Nutzerinnen und Nutzer mit statistischen Informationen erfolgt unentgeltlich, im Wesentlichen über das Internet und den Informationsservice. Daneben werden nachfrage- und zielgruppenorientierte Standardauswertungen zu Festpreisen angeboten. Kundenspezifische Aufbereitung/Beratung zu kostendeckenden Preisen ergänzt das Spektrum der Informationsbereitstellung.

### Amtliche Statistik im Verbund

Die Statistiken werden bundesweit nach einheitlichen Konzepten, Methoden und Verfahren arbeitsteilig erstellt. Die Statistischen Ämter der Länder sind dabei grundsätzlich für die Durchführung der Erhebungen, für die Aufbereitung und Veröffentlichung der Länderergebnisse zuständig. Durch diese Kooperation in einem „Statistikverbund“ entstehen für alle Länder vergleichbare und zu einem Bundesergebnis zusammenführbare Erhebungsergebnisse.

## Produkte und Dienstleistungen

### Informationsservice

[info@statistik-bbb.de](mailto:info@statistik-bbb.de)

Tel. 0331 8173 -1777

Fax 0331 817330 -4091

Mo–Do 8:00–15:30 Uhr, Fr 8:00–13:30 Uhr

Statistische Informationen für jedermann sowie maßgeschneiderte Aufbereitung von Daten über Berlin und Brandenburg, Auskunft, Beratung, Pressedienst.

### Standort Potsdam

Steinstraße 104–106, 14480 Potsdam

### Standort Berlin

Alt-Friedrichsfelde 60, 10315 Berlin

### Internet-Angebot

[www.statistik-berlin-brandenburg.de](http://www.statistik-berlin-brandenburg.de) mit aktuellen Daten, Pressemitteilungen, Fachbeiträgen, Statistischen Berichten zum kostenlosen Herunterladen, regionalstatistischen Informationen, Wahlstatistiken und -analysen sowie einem Überblick über das gesamte Leistungsspektrum des Amtes.

### Statistische Berichte

mit Ergebnissen der einzelnen Statistiken in Tabellen in tiefer sachlicher Gliederung und Grafiken zur Veranschaulichung von Entwicklungen und Strukturen.

### Statistische Bibliothek

Alt-Friedrichsfelde 60, 10315 Berlin

[bibliothek@statistik-bbb.de](mailto:bibliothek@statistik-bbb.de)

Tel. 0331 8173 -3540

## Datenangebot aus dem Sachgebiet

### Informationen zu dieser Veröffentlichung

Referat 31

Tel. 0331 8173-3816/3725

Fax 0331 817330-4012

[Verarb.Gewerbe@statistik-bbb.de](mailto:Verarb.Gewerbe@statistik-bbb.de)

### Weitere Veröffentlichungen zum Thema

Statistische Berichte:

- Verarbeitendes Gewerbe  
E 1 1 – j
- Produktion  
E 1 4 – vj  
E 1 5 – j
- Investitionen  
E 1 6 – j

### Statistisches Bundesamt

- Auftragsingang und Umsatz im Verarbeitenden Gewerbe – Indizes, Fachserie 4, Reihe 2.2, monatlich, jährlich.
- Dr. Stefan Linz, Hans-Rüdiger Möller, Peter Mehlhorn: Umstellung der Konjunkturindizes im Produzierenden Gewerbe auf das Basisjahr 2015; WISTA 2 2018, S. 49 ff.