

# Statistischer Bericht

E I 2 – m 11 / 21

## Verarbeitendes Gewerbe

(sowie Bergbau und Gewinnung von Steinen und Erden)

in **Berlin**

November **2021**

Tätige Personen

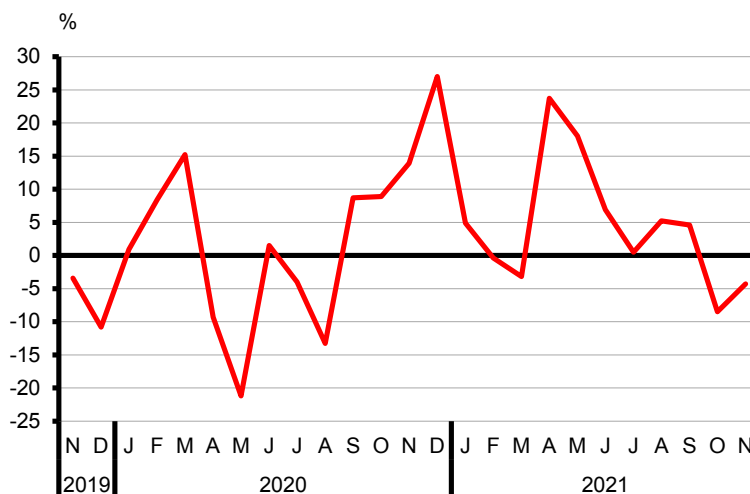
Umsatz

Bezirke

Auftragseingangsindex

### Umsatz des Verarbeitenden Gewerbes in Berlin seit November 2019

Veränderung zum Vorjahresmonat in Prozent



## Impressum

**Statistischer Bericht**  
E I 2 – m 11 / 21

Erscheinungsfolge: monatlich  
Erschienen im **Januar 2022**

## Herausgeber

**Amt für Statistik Berlin-Brandenburg**  
Steinstraße 104-106  
14480 Potsdam  
info@statistik-bbb.de  
www.statistik-berlin-brandenburg.de

Tel. 0331 8173 -1777  
Fax 030 9028 - 4091

## Zeichenerklärung

0 weniger als die Hälfte von 1  
in der letzten besetzten Stelle,  
jedoch mehr als nichts  
– nichts vorhanden  
... Angabe fällt später an  
( ) Aussagewert ist eingeschränkt  
/ Zahlenwert nicht sicher genug  
• Zahlenwert unbekannt oder  
geheim zu halten  
x Tabellenfach gesperrt  
p vorläufige Zahl  
r berichtigte Zahl  
s geschätzte Zahl

**Amt für Statistik** Berlin-Brandenburg,  
Potsdam, 2022



*Dieses Werk ist unter einer Creative Commons Lizenz  
vom Typ Namensnennung 3.0 Deutschland zugänglich.  
Um eine Kopie dieser Lizenz einzusehen, konsultieren Sie  
<http://creativecommons.org/licenses/by/3.0/de/>*

## Inhaltsverzeichnis

	Seite		Seite
<a href="#">Metadaten zu dieser Statistik (externer Link)</a>	3	<b>Auftragseingangsindex</b>	
<b>Tabellen</b>		<a href="#">Auftragseingangsgewichtung für das Verarbeitende Gewerbe in Berlin 2015.....</a>	<b>11</b>
<b>1 Betriebe</b>		<b>3.1 Auftragseingangsindex für das Verarbeitende Gewerbe in Berlin seit 2015 nach Monaten – Volumenindex – .....</b>	<b>12</b>
<b>1.1 Betriebe des Verarbeitenden Gewerbes (sowie Bergbau und Gewinnung von Steinen und Erden) in Berlin seit 2005 .....</b>	<b>4</b>	<b>3.2 Auftragseingangsindex (Gesamt) für das Verarbeitende Gewerbe in Berlin von Januar bis November 2021 nach Wirtschaftsabteilungen – Volumenindex – .....</b>	<b>13</b>
<b>1.2 Betriebe des Verarbeitenden Gewerbes (sowie Bergbau und Gewinnung von Steinen und Erden) in Berlin im November 2021 nach Bezirken .....</b>	<b>5</b>	<b>3.3 Auftragseingangsindex Inland für das Verarbeitende Gewerbe in Berlin von Januar bis November 2021 nach Wirtschaftsabteilungen – Volumenindex – .....</b>	<b>14</b>
<b>1.3 Betriebe des Verarbeitenden Gewerbes (sowie Bergbau und Gewinnung von Steinen und Erden) in Berlin im November 2021 nach Wirtschaftsabteilungen .....</b>	<b>6</b>	<b>3.4 Auftragseingangsindex Ausland für das Verarbeitende Gewerbe in Berlin von Januar bis November 2021 nach Wirtschaftsabteilungen – Volumenindex – .....</b>	<b>15</b>
<b>1.4 Betriebe des Verarbeitenden Gewerbes (sowie Bergbau und Gewinnung von Steinen und Erden) in Berlin im November 2021 nach Wirtschaftsabteilungen – Veränderung zum Vorjahresmonat .....</b>	<b>7</b>	<b>3.5 Auftragseingangsindex für das Verarbeitende Gewerbe in Berlin seit 2015 nach Monaten – Wertindex – .....</b>	<b>16</b>
<b>2 Fachliche Betriebsteile</b>		<b>Grafik</b>	
<b>2.1 Fachliche Betriebsteile der Betriebe des Verarbeitenden Gewerbes (sowie Bergbau und Gewinnung von Steinen und Erden) in Berlin seit 2009 .....</b>	<b>8</b>	<a href="#">Auftragseingangsindex für das Verarbeitende Gewerbe in Berlin seit November 2019.....</a>	<b>11</b>
<b>2.2 Fachliche Betriebsteile der Betriebe des Verarbeitenden Gewerbes (sowie Bergbau und Gewinnung von Steinen und Erden) in Berlin im November 2021 nach Wirtschaftsabteilungen .....</b>	<b>9</b>	<b>Anhang</b>	
<b>2.3 Fachliche Betriebsteile der Betriebe des Verarbeitenden Gewerbes (sowie Bergbau und Gewinnung von Steinen und Erden) in Berlin im November 2021 nach Wirtschaftsabteilungen – Veränderung zum Vorjahresmonat .....</b>	<b>10</b>	<a href="#">Klassifikation der Wirtschaftszweige (WZ 2008) nach Wirtschaftsabteilungen .....</a>	<b>17</b>

**1.1 Betriebe des Verarbeitenden Gewerbes (sowie Bergbau und Gewinnung von Steinen und Erden)  
in Berlin seit 2005**

Jahr Monat Quartal Halbjahr	Be- triebe	Tätige Personen	Geleistete Arbeits- stunden	Entgelte	Umsatz		
					insgesamt	darunter Ausland	
						insgesamt	mit der Eurozone
Durchschnitt / Anzahl		1 000	1 000 EUR				
2005	345	78 969	125 276	3 386 900	25 587 198	8 983 494	3 428 269
2006	331	77 449	123 171	3 454 921	25 897 787	9 340 708	3 558 131
2007	324	76 662	122 529	3 482 366	26 657 968	10 165 204	3 773 319
2008	324	77 354	124 235	3 527 369	22 836 495	10 450 809	3 629 039
2009	328	76 993	120 934	3 477 897	21 199 289	9 913 920	3 324 747
2010	327	77 391	124 645	3 587 414	22 073 987	10 590 946	3 715 952
2011	332	81 010	130 823	3 872 037	23 101 071	10 823 120	3 751 863
2012	336	81 654	130 419	3 972 254	21 731 377	11 993 223	3 608 866
2013	333	80 959	128 699	4 015 003	21 718 436	12 154 568	3 696 976
2014	322	80 709	127 301	4 109 270	22 301 335	12 597 109	4 005 319
2015	324	81 423	128 206	4 217 781	23 306 136	13 020 074	4 028 154
2016	335	80 022	126 370	4 281 886	23 365 088	13 878 808	4 116 471
2017	332	79 283	124 647	4 342 407	23 530 601	14 078 176	4 369 084
2018	339	80 250	124 043	4 459 764	24 180 431	14 177 372	4 635 092
2019	329	78 599	121 024	4 417 903	24 983 670	14 541 532	4 736 237
2020	334	72 584	108 587	3 906 226	25 659 108	14 858 279	5 265 107
<b>2020</b>							
Januar	330	71 749	9 913	330 098	1 984 694	1 181 667	418 156
Februar	335	73 665	9 490	307 936	2 063 183	1 171 579	440 881
März	337	73 804	9 804	313 688	2 510 054	1 395 836	456 077
I.Quartal	334	73 073	29 206	951 722	6 557 931	3 749 082	1 315 114
April	340	72 938	8 416	325 369	1 752 530	1 021 318	341 064
Mai	339	72 616	8 078	304 643	1 753 145	1 031 629	357 271
Juni	338	72 797	8 975	330 375	2 168 494	1 254 641	489 395
II.Quartal	339	72 784	25 468	960 386	5 674 169	3 307 588	1 187 730
1. Halbjahr	337	72 928	54 675	1 912 108	12 232 100	7 056 670	2 502 845
Juli	337	72 550	8 880	328 457	2 079 630	1 187 763	434 035
August	336	72 311	8 714	302 481	1 943 581	1 088 847	392 681
September	333	72 485	9 490	307 066	2 293 734	1 339 496	493 539
III.Quartal	335	72 449	27 084	938 004	6 316 945	3 616 105	1 320 255
Oktober	330	72 096	9 335	309 978	2 354 732	1 328 217	463 325
November	329	72 050	9 503	416 742	2 380 192	1 341 242	474 161
Dezember	329	71 943	7 990	329 395	2 375 139	1 516 044	504 521
IV.Quartal	329	72 030	26 828	1 056 114	7 110 063	4 185 503	1 442 007
2. Halbjahr	332	72 239	53 912	1 994 118	13 427 009	7 801 608	2 762 262
<b>2021<sup>1</sup></b>							
Januar	318	70 518	9 088	344 486	2 081 833	1 222 302	423 646
Februar	319	70 118	9 030	295 392	2 054 028	1 235 579	395 377
März	319	69 918	9 650	305 423	2 430 235	1 494 032	514 654
I.Quartal	319	70 185	27 768	945 301	6 566 097	3 951 913	1 333 678
April	318	69 778	8 847	324 018	2 167 195	1 285 539	395 700
Mai	317	69 838	8 351	310 500	2 069 456	1 252 314	381 650
Juni	316	69 921	9 384	329 579	2 318 178	1 335 660	419 995
II.Quartal	317	69 846	26 581	964 097	6 554 829	3 873 513	1 197 345
1. Halbjahr	318	70 015	54 349	1 909 398	13 120 925	7 825 426	2 531 023
Juli	316	70 510	8 585	325 103	2 089 807	1 212 600	409 132
August	316	70 446	8 834	298 594	2 045 306	1 118 015	372 303
September	316	70 863	9 224	310 620	2 399 783	1 381 478	421 690
III.Quartal	316	70 606	26 642	934 317	6 534 896	3 712 093	1 203 125
Oktober	316	70 721	8 851	318 112	2 154 422	1 229 333	410 984
November	316	70 846	9 595	406 361	2 278 495	1 358 148	442 989
Dezember	...	...	...	...	...	...	...
IV.Quartal	...	...	...	...	...	...	...
2. Halbjahr	...	...	...	...	...	...	...

1 vorläufige Daten

**1.2 Betriebe des Verarbeitenden Gewerbes (sowie Bergbau und Gewinnung von Steinen und Erden)  
in Berlin im November 2021 nach Bezirken**

Bezirk	Betriebe	Tätige Personen	Geleistete Arbeits- stunden	Entgelte	Umsatz		
					insgesamt	darunter Ausland	
	Anzahl		1 000		1 000 EUR		
absolut							
Mitte	24	7 871	1 065	54 634	715 721	564 651	
Friedrichshain-Kreuzberg	10	3 756	503	25 895	67 286	•	
Pankow	16	3 066	436	12 873	40 950	17 985	
Charlottenburg-Wilmersdorf	9	1 470	201	7 209	38 850	•	
Spandau	24	10 362	1 423	68 712	333 599	247 524	
Steglitz-Zehlendorf	21	3 845	513	22 068	89 540	48 304	
Tempelhof-Schöneberg	55	10 417	1 311	52 012	175 811	76 099	
Neukölln	37	8 624	1 186	48 961	215 231	132 644	
Treptow-Köpenick	37	6 718	951	45 463	196 719	107 604	
Marzahn-Hellersdorf	22	4 103	589	15 572	59 802	21 283	
Lichtenberg	13	2 174	287	8 759	32 715	3 192	
Reinickendorf	48	8 440	1 132	44 203	312 270	126 873	
<b>Berlin</b>	<b>316</b>	<b>70 846</b>	<b>9 595</b>	<b>406 361</b>	<b>2 278 495</b>	<b>1 358 148</b>	
Veränderung zum gleichen Vorjahresmonat in Prozent							
Mitte	–	3,4	6,2	5,7	– 9,2	– 5,5	
Friedrichshain-Kreuzberg	–	2,3	6,6	3,3	40,6	•	
Pankow	–	– 5,2	– 0,5	– 24,0	12,1	51,6	
Charlottenburg-Wilmersdorf	–	7,6	7,5	10,8	8,2	•	
Spandau	– 14,3	– 3,6	– 0,1	– 6,1	– 16,2	– 6,0	
Steglitz-Zehlendorf	–	0,3	– 2,8	– 0,4	4,9	6,6	
Tempelhof-Schöneberg	– 6,8	– 4,7	– 3,7	– 13,2	– 4,7	2,5	
Neukölln	– 9,8	– 2,8	1,3	2,4	8,0	12,3	
Treptow-Köpenick	15,6	4,4	4,5	5,3	– 13,7	39,1	
Marzahn-Hellersdorf	– 8,3	– 1,7	3,7	– 1,7	32,6	49,6	
Lichtenberg	– 7,1	– 1,3	1,4	– 9,0	22,2	– 21,7	
Reinickendorf	– 5,9	– 6,0	– 2,2	– 1,5	2,5	2,0	
<b>Berlin</b>	<b>– 4,0</b>	<b>– 1,7</b>	<b>1,0</b>	<b>– 2,5</b>	<b>– 4,3</b>	<b>1,3</b>	

**1.3 Betriebe des Verarbeitenden Gewerbes (sowie Bergbau und Gewinnung von Steinen und Erden) in Berlin im November 2021 nach Wirtschaftsabteilungen**

WZ 2008	Wirtschaftszweig	Be- triebe	Tätige Personen	Geleistete Arbeits- stunden	Entgelte	Umsatz	
						insgesamt	darunter Ausland
		Anzahl	1 000	1 000 EUR			
10	H.v. Nahrungs- und Futtermitteln	40	6 934	912	30 890	238 870	66 265
11	Getränkeherstellung	5	917	128	7 126	17 491	924
12	Tabakverarbeitung	1	•	•	•	•	•
13	H.v. Textilien	3	385	49	1 904	11 468	6 404
14	H.v. Bekleidung	–	–	–	–	–	–
15	H.v. Leder, Lederwaren und Schuhen	–	–	–	–	–	–
16	H.v. Holz-, Flecht-, Korb- und Korkwaren (ohne Möbel)	3	301	47	1 084	4 410	–
17	H.v. Papier, Pappe und Waren daraus	4	256	32	1 669	6 561	3 494
18	H.v. Druckerzeugnissen; Vervielfältigung von bespielten Ton-, Bild- und Datenträgern	14	3 703	509	21 834	73 657	2 935
19	Kokerei und Mineralölverarbeitung	–	–	–	–	–	–
20	H.v. chemischen Erzeugnissen	15	2 228	299	16 750	56 597	27 218
21	H.v. pharmazeutischen Erzeugnissen	15	6 087	834	44 655	726 610	578 596
22	H.v. Gummi- und Kunststoffwaren	11	1 533	171	6 403	41 076	19 775
23	H.v. Glas und Glaswaren, Keramik, Verarbeitung von Steinen und Erden	7	679	98	2 149	9 621	2 473
24	Metallerzeugung und -bearbeitung	8	1 296	156	5 585	59 259	25 293
25	H.v. Metallerzeugnissen	23	3 881	490	18 919	76 337	25 371
26	H.v. Datenverarbeitungsgeräten, elektro- nischen und optischen Erzeugnissen	54	10 868	1 562	64 078	272 176	162 703
27	H.v. elektrischen Ausrüstungen	26	8 349	1 129	51 070	155 462	92 755
28	Maschinenbau	30	7 639	1 067	46 242	162 644	99 518
29	H.v. Kraftwagen und Kraftwagenteilen	3	•	•	•	21 499	•
30	Sonstiger Fahrzeugbau	5	4 610	659	28 580	•	•
31	H.v. Möbeln	3	171	25	446	1 402	•
32	H.v. sonstigen Waren	19	3 234	405	13 232	62 836	30 531
33	Reparatur und Installation von Maschinen und Ausrüstungen	27	4 745	662	26 820	67 813	7 425
VO	Vorleistungsgüterproduzenten	105	19 237	2 527	105 954	406 358	•
IG	Investitionsgüterproduzenten	115	28 407	3 919	157 938	550 621	286 381
GG	Gebrauchsgüterproduzenten	13	4 250	587	29 864	225 074	•
VG	Verbrauchsgüterproduzenten	83	18 952	2 563	112 605	1 096 442	665 362
EN	Energie	–	–	–	–	–	–
<b>B-C</b>	<b>Insgesamt</b>	<b>316</b>	<b>70 846</b>	<b>9 595</b>	<b>406 361</b>	<b>2 278 495</b>	<b>1 358 148</b>

**1.4 Betriebe des Verarbeitenden Gewerbes (sowie Bergbau und Gewinnung von Steinen und Erden) in Berlin im November 2021 nach Wirtschaftsabteilungen – Veränderung zum Vorjahresmonat**

WZ 2008	Wirtschaftszweig	Be-	Tätige	Geleistete	Entgelte	Umsatz	
		triebe	Personen	Arbeits-		insgesamt	darunter Ausland
		Anzahl		stunden	Prozent		
10	H.v. Nahrungs- und Futtermitteln	- 2	- 165	- 0,2	0,4	4,1	4,1
11	Getränkeherstellung	-	- 54	3,5	- 18,9	19,0	1 011,9
12	Tabakverarbeitung	-	•	•	•	•	•
13	H.v. Textilien	-	3	2,2	13,7	10,4	41,8
14	H.v. Bekleidung	-	-	-	-	-	-
15	H.v. Leder, Lederwaren und Schuhen	-	-	-	-	-	-
16	H.v. Holz-, Flecht-, Korb- und Korkwaren (ohne Möbel)	-	9	9,0	0,2	10,0	-
17	H.v. Papier, Pappe und Waren daraus	-	- 75	- 20,6	6,0	- 19,6	•
18	H.v. Druckerzeugnissen; Vervielfältigung von bespielten Ton-, Bild- und Datenträgern	- 1	52	8,8	6,1	34,2	•
19	Kokerei und Mineralölverarbeitung	-	-	-	-	-	-
20	H.v. chemischen Erzeugnissen	- 1	- 169	3,4	- 0,7	13,9	11,2
21	H.v. pharmazeutischen Erzeugnissen	1	- 202	- 2,6	- 7,7	- 6,2	- 1,4
22	H.v. Gummi- und Kunststoffwaren	-	- 36	- 11,8	- 8,6	1,6	10,2
23	H.v. Glas und Glaswaren, Keramik, Verarbeitung von Steinen und Erden	1	61	19,6	15,0	21,6	21,3
24	Metallerzeugung und -bearbeitung	-	23	-	2,1	27,1	34,3
25	H.v. Metallerzeugnissen	- 3	- 190	0,2	- 2,6	16,5	7,4
26	H.v. Datenverarbeitungsgeräten, elektro- nischen und optischen Erzeugnissen	5	672	9,7	13,4	9,5	14,0
27	H.v. elektrischen Ausrüstungen	- 5	- 653	- 5,4	- 5,4	- 36,7	- 15,0
28	Maschinenbau	- 4	57	6,2	5,6	- 11,9	- 11,5
29	H.v. Kraftwagen und Kraftwagenteilen	-	•	•	•	- 14,9	•
30	Sonstiger Fahrzeugbau	-	- 117	- 0,5	- 13,5	•	•
31	H.v. Möbeln	-	- 2	- 1,6	7,1	13,5	•
32	H.v. sonstigen Waren	- 3	- 86	- 2,5	0,3	- 2,6	2,8
33	Reparatur und Installation von Maschinen und Ausrüstungen	- 1	- 323	- 0,7	- 5,2	- 21,5	- 66,3
VO	Vorleistungsgüterproduzenten	- 6	- 814	- 1,0	- 1,7	•	•
IG	Investitionsgüterproduzenten	- 4	32	2,1	- 3,6	- 4,1	- 3,7
GG	Gebrauchsgüterproduzenten	2	171	6,7	5,5	•	•
VG	Verbrauchsgüterproduzenten	- 5	- 593	-	- 3,6	- 1,5	- 0,7
EN	Energie	-	-	-	-	-	-
<b>B-C</b>	<b>Insgesamt</b>	<b>- 13</b>	<b>- 1 204</b>	<b>1,0</b>	<b>- 2,5</b>	<b>- 4,3</b>	<b>1,3</b>

**2.1 Fachliche Betriebsteile der Betriebe des Verarbeitenden Gewerbes (sowie Bergbau und Gewinnung von Steinen und Erden) in Berlin seit 2009**

Jahr Monat Quartal Halbjahr	Fachliche Betriebsteile	Tätige Personen	Umsatz		
			ins- gesamt	darunter Ausland	
				insgesamt	mit der Eurozone
Durchschnitt / Anzahl		1 000 EUR			
2009	445	75 177	18 901 926	8 510 304	3 036 665
2010	446	75 732	19 851 519	9 117 787	3 478 943
2011	453	79 296	20 932 108	9 401 146	3 526 479
2012	451	80 048	19 229 945	10 170 417	3 416 098
2013	442	79 285	19 123 489	10 261 722	3 438 019
2014	436	78 953	19 562 324	10 636 935	3 757 390
2015	428	79 670	19 023 309	9 735 003	3 354 004
2016	436	78 323	19 010 513	10 384 535	3 433 801
2017	434	77 666	18 714 938	10 477 079	3 639 935
2018	437	78 885	19 082 272	10 456 086	3 881 630
2019	431	77 502	19 087 972	10 323 793	3 805 996
2020	435	71 302	19 375 038	10 149 268	3 984 414
<b>2020</b>					
Januar	434	70 578	1 536 107	847 291	327 235
Februar	434	72 497	1 589 815	815 869	336 690
März	436	72 569	1 944 111	950 267	321 424
I.Quartal	435	71 881	5 070 033	2 613 427	985 350
April	441	71 627	1 284 063	673 168	238 459
Mai	439	71 355	1 338 917	713 262	265 572
Juni	437	71 672	1 635 383	872 850	359 340
II.Quartal	439	71 551	4 258 363	2 259 280	863 372
1. Halbjahr	437	71 716	9 328 395	4 872 707	1 848 722
Juli	437	71 441	1 562 305	804 197	331 768
August	436	71 063	1 464 800	745 881	309 780
September	434	70 690	1 759 447	944 673	366 747
III.Quartal	436	71 065	4 786 553	2 494 751	1 008 296
Oktober	430	70 844	1 776 089	885 362	378 080
November	432	70 682	1 811 708	916 948	374 396
Dezember	432	70 605	1 672 293	979 501	374 922
IV.Quartal	431	70 710	5 260 090	2 781 811	1 127 398
2. Halbjahr	434	70 888	10 046 642	5 276 562	2 135 694
<b>2021<sup>1</sup></b>					
Januar	413	69 348	1 670 756	952 855	381 775
Februar	414	68 884	1 585 507	896 986	318 203
März	414	68 708	1 815 018	1 011 447	357 207
I.Quartal	414	68 980	5 071 280	2 861 288	1 057 185
April	414	68 594	1 553 924	826 487	309 014
Mai	411	68 676	1 525 003	828 696	304 805
Juni	411	68 788	1 814 177	957 961	341 754
II.Quartal	412	68 686	4 893 104	2 613 144	955 574
1. Halbjahr	413	68 833	9 964 384	5 474 432	2 012 758
Juli	411	69 338	1 630 466	887 155	325 504
August	413	69 284	1 588 047	806 131	305 514
September	413	69 644	1 769 403	935 232	329 684
III.Quartal	412	69 422	4 987 916	2 628 518	960 702
Oktober	412	69 521	1 565 045	794 852	310 212
November	409	69 531	1 719 329	922 660	360 996
Dezember	...	...	...	...	...
IV.Quartal	...	...	...	...	...
2. Halbjahr	...	...	...	...	...

<sup>1</sup> vorläufige Daten



**2.2 Fachliche Betriebsteile der Betriebe des Verarbeitenden Gewerbes (sowie Bergbau und Gewinnung von Steinen und Erden) in Berlin im November 2021 nach Wirtschaftsabteilungen**

WZ 2008	Wirtschaftszweig	Fachliche Betriebs- teile	Tätige Personen	Umsatz		
				insgesamt	darunter Ausland	
		Anzahl	1 000 EUR		Prozent	
10	H.v. Nahrungs- und Futtermitteln	48	6 806	211 004	66 255	31,4
11	Getränkeherstellung	6	835	16 970	924	6,0
12	Tabakverarbeitung	1	•	•	•	•
13	H.v. Textilien	3	385	11 468	6 404	55,8
14	H.v. Bekleidung	–	–	–	–	–
15	H.v. Leder, Lederwaren und Schuhen	–	–	–	–	–
16	H.v. Holz-, Flecht-, Korb- und Korkwaren (ohne Möbel)	3	283	3 589	–	–
17	H.v. Papier, Pappe und Waren daraus	4	255	6 518	3 451	52,9
18	H.v. Druckerzeugnissen; Vervielfältigung von bespielten Ton-, Bild- und Datenträgern	17	3 324	59 190	2 687	4,5
19	Kokerei und Mineralölverarbeitung	–	–	–	–	–
20	H.v. chemischen Erzeugnissen	18	2 264	66 480	34 780	52,3
21	H.v. pharmazeutischen Erzeugnissen	16	5 966	273 709	186 476	68,1
22	H.v. Gummi- und Kunststoffwaren	13	1 438	35 226	17 269	49,0
23	H.v. Glas und Glaswaren, Keramik, Verarbeitung von Steinen und Erden	13	686	8 823	2 633	29,8
24	Metallerzeugung und -bearbeitung	8	1 245	58 260	24 600	42,2
25	H.v. Metallerzeugnissen	31	3 950	78 535	25 644	32,7
26	H.v. Datenverarbeitungsgeräten, elektro- nischen und optischen Erzeugnissen	60	10 495	235 592	138 829	58,9
27	H.v. elektrischen Ausrüstungen	34	9 042	169 460	95 012	56,1
28	Maschinenbau	41	9 591	158 532	96 151	60,7
29	H.v. Kraftwagen und Kraftwagenteilen	4	1 037	•	•	•
30	Sonstiger Fahrzeugbau	5	4 368	•	•	•
31	H.v. Möbeln	4	•	969	•	•
32	H.v. sonstigen Waren	21	3 203	60 574	29 779	49,2
33	Reparatur und Installation von Maschinen und Ausrüstungen	59	4 160	60 614	11 366	18,8
VO	Vorleistungsgüterproduzenten	130	19 819	•	•	•
IG	Investitionsgüterproduzenten	165	27 502	495 021	259 850	52,5
GG	Gebrauchsgüterproduzenten	16	3 894	•	•	•
VG	Verbrauchsgüterproduzenten	98	18 316	601 341	273 699	45,5
EN	Energie	–	–	–	–	–
<b>B-C</b>	<b>Insgesamt</b>	<b>409</b>	<b>69 531</b>	<b>1 719 329</b>	<b>922 660</b>	<b>53,7</b>

**2.3 Fachliche Betriebsteile der Betriebe des Verarbeitenden Gewerbes (sowie Bergbau und Gewinnung von Steinen und Erden) in Berlin im November 2021 nach Wirtschaftsabteilungen  
– Veränderung zum Vorjahresmonat**

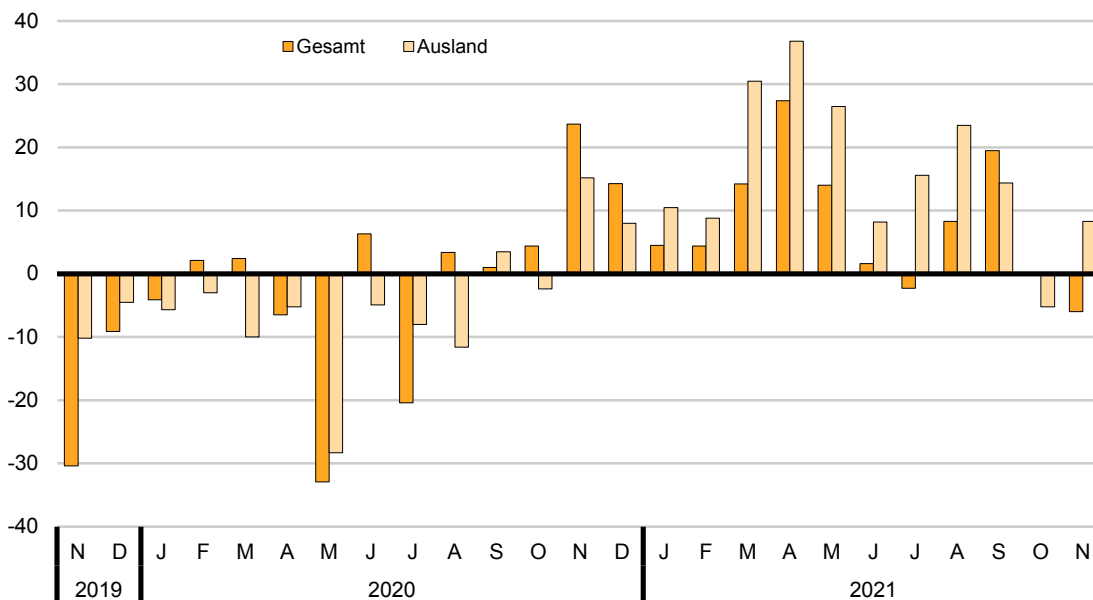
WZ 2008	Wirtschaftszweig	Fachliche Betriebs- teile	Tätige Personen	Umsatz	
				insgesamt	darunter Ausland
		Anzahl	Prozent		
10	H.v. Nahrungs- und Futtermitteln	- 2	- 181	4,3	3,7
11	Getränkeherstellung	-	- 65	16,4	1 011,9
12	Tabakverarbeitung	-	•	•	•
13	H.v. Textilien	-	3	10,4	41,8
14	H.v. Bekleidung	-	-	-	-
15	H.v. Leder, Lederwaren und Schuhen	-	-	-	-
16	H.v. Holz-, Flecht-, Korb- und Korkwaren (ohne Möbel)	-	10	15,6	-
17	H.v. Papier, Pappe und Waren daraus	- 1	- 78	- 19,9	•
18	H.v. Druckerzeugnissen; Vervielfältigung von bespielten Ton-, Bild- und Datenträgern	- 1	53	32,7	- 23,4
19	Kokerei und Mineralölverarbeitung	-	-	-	-
20	H.v. chemischen Erzeugnissen	- 3	- 38	15,2	11,4
21	H.v. pharmazeutischen Erzeugnissen	-	- 245	- 7,6	- 5,9
22	H.v. Gummi- und Kunststoffwaren	-	- 42	- 4,1	6,8
23	H.v. Glas und Glaswaren, Keramik, Verarbeitung von Steinen und Erden	1	41	12,0	16,0
24	Metallerzeugung und -bearbeitung	-	25	27,9	35,6
25	H.v. Metallerzeugnissen	- 3	- 164	18,1	7,4
26	H.v. Datenverarbeitungsgeräten, elektro- nischen und optischen Erzeugnissen	4	533	6,9	11,5
27	H.v. elektrischen Ausrüstungen	- 4	- 620	- 36,4	- 23,2
28	Maschinenbau	- 6	- 49	- 12,0	- 11,2
29	H.v. Kraftwagen und Kraftwagenteilen	-	90	•	•
30	Sonstiger Fahrzeugbau	-	- 91	•	•
31	H.v. Möbeln	- 1	•	4,7	•
32	H.v. sonstigen Waren	- 4	- 89	- 2,8	2,8
33	Reparatur und Installation von Maschinen und Ausrüstungen	- 3	- 248	- 14,5	12,1
VO	Vorleistungsgüterproduzenten	- 5	- 636	•	•
IG	Investitionsgüterproduzenten	- 10	4	- 4,0	- 0,1
GG	Gebrauchsgüterproduzenten	- 1	143	•	•
VG	Verbrauchsgüterproduzenten	- 7	- 662	0,5	- 2,7
EN	Energie	-	-	-	-
<b>B-C</b>	<b>Insgesamt</b>	<b>- 23</b>	<b>- 1 151</b>	<b>- 5,1</b>	<b>0,6</b>

### Auftragseingangsgewichtung für das Verarbeitende Gewerbe in Berlin 2015

WZ 2008	Hauptgruppe Abteilung	Gewichtung in Prozent		
		Auftragseingang		
		Gesamt	Inland	Ausland
<b>C</b>	<b>Verarbeitendes Gewerbe</b>	100	100	100
VO	Vorleistungsgüterproduzenten	25,08	31,59	20,77
IG	Investitionsgüterproduzenten	33,37	36,79	31,10
GG	Gebrauchsgüterproduzenten	13,53	8,64	16,78
VG	Verbrauchsgüterproduzenten	28,02	22,98	31,35
13,14	H.v. Textilien und Bekleidung	0,84	1,05	0,70
17	H.v. Papier, Pappe und Waren daraus	0,72	1,29	0,35
20	H.v. chemischen Erzeugnissen	3,86	5,18	2,99
21	H.v. pharmazeutischen Erzeugnissen	25,88	19,28	30,26
24	Metallerzeugung und -bearbeitung	3,65	5,47	2,43
25	H.v. Metallerzeugnissen	6,14	11,13	2,84
26	H.v. Datenverarbeitungsgeräten, elektronischen und optischen Erzeugnissen	12,73	9,73	14,72
27	H.v. elektrischen Ausrüstungen	11,22	10,59	11,64
28	Maschinenbau	14,58	13,48	15,31
29,30	Fahrzeugbau	20,37	22,80	18,76

### Auftragseingangsindex für das Verarbeitende Gewerbe in Berlin seit November 2019

Veränderung zum Vorjahresmonat in Prozent



### 3.1 Auftragseingangsindex für das Verarbeitende Gewerbe in Berlin seit 2015 nach Monaten – Volumenindex –

Basis 2015 = 100

Jahr	Index												Jahr
	Jan.	Feb.	März	April	Mai	Juni	Juli	Aug.	Sept.	Okt.	Nov.	Dez.	
Gesamt													
2015	90,3	87,3	109,8	94,8	94,6	106,1	118,4	90,3	100,5	88,0	89,6	130,3	100,0
2016	90,8	88,6	185,4	94,6	119,2	126,9	95,0	82,0	99,6	82,8	91,3	86,3	103,5
2017	83,7	85,1	110,9	92,0	103,5	112,5	87,9	96,9	120,2	87,7	96,1	91,6	97,3
2018	94,0	83,8	110,2	105,8	100,0	108,2	97,9	92,1	115,5	99,0	127,1	94,1	102,3
2019	102,1	94,1	119,2	88,9	125,1	115,4	137,5	92,0	100,4	100,2	88,5	85,5	104,1
2020	97,9	96,1	122,1	83,1	84,0	122,7	109,5	95,1	101,4	104,6	109,5	97,7	102,0
2021 <sup>1</sup>	102,3	100,3	139,4	105,9	95,8	124,7	107,0	103,0	121,2	104,4	102,9	...	...
Inland													
2015	81,4	85,1	98,1	88,8	82,1	89,1	124,5	101,9	98,7	85,8	89,4	175,1	100,0
2016	81,7	88,1	217,4	96,6	147,6	132,1	77,8	79,8	87,4	73,8	83,7	73,6	103,3
2017	73,2	81,8	97,8	76,2	103,1	96,4	82,7	98,8	92,1	82,8	87,1	89,4	88,5
2018	87,2	77,7	108,0	93,5	90,8	98,5	98,7	93,6	132,8	95,7	171,0	89,8	103,1
2019	94,9	86,8	106,9	86,1	142,5	113,2	188,7	79,9	95,3	92,6	89,3	74,8	104,3
2020	93,7	96,3	133,4	78,5	87,9	140,1	130,8	105,1	92,4	107,4	121,6	94,3	106,8
2021 <sup>1</sup>	88,7	94,2	124,1	87,8	85,0	131,3	102,1	93,5	118,8	114,9	92,7	...	...
Ausland													
2015	96,3	88,7	117,5	98,7	102,8	117,4	114,3	82,5	101,7	89,5	89,8	100,7	100,0
2016	96,8	89,0	164,2	93,3	100,3	123,4	106,4	83,4	107,7	88,7	96,3	94,8	103,7
2017	90,6	87,3	119,5	102,4	103,8	123,3	91,3	95,7	138,9	91,0	102,0	93,0	103,2
2018	98,6	87,8	111,7	114,0	106,2	114,7	97,4	91,1	104,1	101,1	98,0	97,0	101,8
2019	106,8	99,0	127,4	90,8	113,5	116,9	103,6	100,1	103,7	105,2	88,0	92,6	104,0
2020	100,7	96,0	114,6	86,1	81,4	111,2	95,3	88,5	107,3	102,7	101,4	100,0	98,8
2021 <sup>1</sup>	111,3	104,4	149,5	117,8	103,0	120,3	110,2	109,3	122,7	97,4	109,8	...	...

Jahr	Veränderungsraten zum Vorjahreszeitraum in Prozent												Jahr
	Jan.	Feb.	März	April	Mai	Juni	Juli	Aug.	Sept.	Okt.	Nov.	Dez.	
Gesamt													
2016	0,6	1,5	68,9	-0,2	26,0	19,6	-19,8	-9,2	-0,9	-5,9	1,9	-33,8	3,5
2017	-7,8	-4,0	-40,2	-2,7	-13,2	-11,3	-7,5	18,2	20,7	5,9	5,3	6,1	-6,0
2018	12,3	-1,5	-0,6	15,0	-3,4	-3,8	11,4	-5,0	-3,9	12,9	32,3	2,7	5,1
2019	8,6	12,3	8,2	-16,0	25,1	6,7	40,4	-0,1	-13,1	1,2	-30,4	-9,1	1,7
2020	-4,1	2,1	2,4	-6,5	-32,9	6,3	-20,4	3,4	1,0	4,4	23,7	14,3	-2,0
2021 <sup>1</sup>	4,5	4,4	14,2	27,4	14,0	1,6	-2,3	8,3	19,5	-0,2	-6,0	...	...
Inland													
2016	0,4	3,5	121,6	8,8	79,8	48,3	-37,5	-21,7	-11,4	-14,0	-6,4	-58,0	3,3
2017	-10,4	-7,2	-55,0	-21,1	-30,1	-27,0	6,3	23,8	5,4	12,2	4,1	21,5	-14,4
2018	19,1	-5,0	10,4	22,7	-11,9	2,2	19,3	-5,3	44,2	15,6	96,3	0,4	16,6
2019	8,8	11,7	-1,0	-7,9	56,9	14,9	91,2	-14,6	-28,2	-3,2	-47,8	-16,7	1,1
2020	-1,3	10,9	24,8	-8,8	-38,3	23,8	-30,7	31,5	-3,0	16,0	36,2	26,1	2,4
2021 <sup>1</sup>	-5,3	-2,2	-7,0	11,8	-3,3	-6,3	-21,9	-11,0	28,6	7,0	-23,8	...	...
Ausland													
2016	0,5	0,3	39,7	-5,5	-2,4	5,1	-6,9	1,1	5,9	-0,9	7,2	-5,9	3,7
2017	-6,4	-1,9	-27,2	9,8	3,5	-0,1	-14,2	14,7	29,0	2,6	5,9	-1,9	-0,4
2018	8,8	0,6	-6,5	11,3	2,3	-7,0	6,7	-4,8	-25,1	11,1	-3,9	4,3	-1,4
2019	8,3	12,8	14,1	-20,4	6,9	1,9	6,4	9,9	-0,4	4,1	-10,2	-4,5	2,1
2020	-5,7	-3,0	-10,0	-5,2	-28,3	-4,9	-8,0	-11,6	3,5	-2,4	15,2	8,0	-5,0
2021 <sup>1</sup>	10,5	8,8	30,5	36,8	26,5	8,2	15,6	23,5	14,4	-5,2	8,3	...	...

<sup>1</sup> vorläufige Daten

**3.2 Auftragseingangsindex Gesamt für das Verarbeitende Gewerbe in Berlin von Januar bis November 2021  
nach Wirtschaftsabteilungen – Volumenindex –  
Basis 2015 = 100**

WZ 2008	Hauptgruppe Abteilung	Index												Jan. bis Nov.
		Jan.	Feb.	März	April	Mai	Juni	Juli	Aug.	Sept.	Okt.	Nov.	Dez.	
<b>C</b>	<b>Verarbeitendes Gewerbe</b>	<b>102,3</b>	<b>100,3</b>	<b>139,4</b>	<b>105,9</b>	<b>95,8</b>	<b>124,7</b>	<b>107,0</b>	<b>103,0</b>	<b>121,2</b>	<b>104,4</b>	<b>102,9</b>	...	<b>109,7</b>
VO	Vorleistungsgüterproduzenten	112,0	119,4	165,4	136,2	113,0	159,9	127,4	119,5	206,4	137,6	121,6	...	138,0
IG	Investitionsgüterproduzenten	100,7	97,3	150,3	86,4	74,3	116,0	97,4	105,1	83,8	96,3	98,4	...	100,5
GG	Gebrauchsgüterproduzenten	80,1	92,4	126,1	144,3	128,1	129,4	110,5	91,5	103,2	101,2	100,0	...	109,7
VG	Verbrauchsgüterproduzenten	106,3	90,7	109,5	83,4	90,5	101,2	98,4	91,2	98,0	85,8	93,0	...	95,3
13,14	H.v. Textilien und Bekleidung	67,1	64,5	78,3	58,0	49,6	67,6	51,5	47,5	71,0	57,4	78,4	...	62,8
17	H.v. Papier, Pappe und Waren daraus	68,4	67,4	94,8	75,1	81,1	65,8	56,8	60,5	55,7	80,5	70,8	...	70,6
20	H.v. chemischen Erzeugnissen	115,4	124,1	133,9	110,2	113,7	133,4	113,0	113,5	129,7	116,1	110,1	...	119,4
21	H.v. pharmazeutischen Erzeugnissen	108,9	92,0	112,3	84,9	92,5	101,8	99,9	91,9	98,2	85,9	92,7	...	96,5
24	Metallerzeugung und -bearbeitung	104,3	130,0	133,5	123,6	110,6	113,7	119,4	109,7	115,5	114,6	107,5	...	116,6
25	H.v. Metallerzeugnissen	98,4	85,5	93,4	87,6	87,0	92,3	89,4	88,1	91,0	85,7	97,5	...	90,5
26	H.v. Datenverarbeitungsgeräten, elektronischen und optischen Erzeugnissen	172,0	167,2	266,8	135,5	129,3	165,7	161,5	137,7	140,1	185,0	183,4	...	167,7
27	H.v. elektrischen Ausrüstungen	116,5	123,4	213,8	163,4	117,0	217,0	146,1	136,4	322,1	171,2	127,8	...	168,6
28	Maschinenbau	91,2	90,3	124,0	91,2	71,0	112,4	94,9	137,0	84,5	76,2	86,3	...	96,3
29,30	Fahrzeugbau	51,5	60,9	84,2	97,3	84,3	100,6	75,0	57,8	66,9	65,3	65,5	...	73,6

WZ 2008	Hauptgruppe Abteilung	Veränderung gegenüber dem Vorjahreszeitraum in Prozent												Jan. bis Nov.
		Jan.	Feb.	März	April	Mai	Juni	Juli	Aug.	Sept.	Okt.	Nov.	Dez.	
<b>C</b>	<b>Verarbeitendes Gewerbe</b>	<b>4,5</b>	<b>4,4</b>	<b>14,2</b>	<b>27,4</b>	<b>14,0</b>	<b>1,6</b>	<b>-2,3</b>	<b>8,3</b>	<b>19,5</b>	<b>-0,2</b>	<b>-6,0</b>	...	<b>7,2</b>
VO	Vorleistungsgüterproduzenten	17,5	17,4	16,6	44,6	12,9	32,5	18,8	-9,0	51,1	9,2	-9,3	...	17,8
IG	Investitionsgüterproduzenten	6,2	9,2	33,6	21,5	5,2	-24,4	-17,7	26,8	0,5	5,1	-12,5	...	2,4
GG	Gebrauchsgüterproduzenten	-1,6	-10,6	47,5	150,5	35,4	3,4	-13,6	8,8	-5,9	7,2	24,8	...	15,6
VG	Verbrauchsgüterproduzenten	-5,1	-5,5	-17,9	-16,3	12,4	16,6	7,0	10,4	12,4	-18,8	-5,3	...	-2,4
13,14	H.v. Textilien und Bekleidung	-15,9	-21,9	21,8	820,6	126,5	32,8	-22,3	-16,2	-9,0	-29,7	-3,8	...	3,1
17	H.v. Papier, Pappe und Waren daraus	-24,5	-13,6	-6,2	18,5	53,9	4,3	-16,7	-27,8	-41,1	-10,4	-31,1	...	-12,5
20	H.v. chemischen Erzeugnissen	-2,8	3,2	-5,6	-3,7	13,9	2,1	-1,8	0,5	9,1	-4,4	-4,6	...	0,3
21	H.v. pharmazeutischen Erzeugnissen	-4,5	-4,9	-18,3	-17,2	12,5	15,7	7,7	10,3	12,9	-19,1	-6,3	...	-2,6
24	Metallerzeugung und -bearbeitung	2,8	14,1	16,8	30,0	42,9	62,4	29,8	30,3	4,0	0,1	6,2	...	19,3
25	H.v. Metallerzeugnissen	-7,8	-1,4	1,5	24,6	27,4	23,7	1,5	6,7	1,8	-5,9	12,2	...	6,3
26	H.v. Datenverarbeitungsgeräten, elektronischen und optischen Erzeugnissen	27,6	19,7	42,1	3,7	4,3	24,3	16,3	2,3	0,6	29,9	16,7	...	18,0
27	H.v. elektrischen Ausrüstungen	47,8	27,3	22,9	66,6	-6,2	36,2	20,0	-23,8	80,9	12,5	-25,6	...	20,9
28	Maschinenbau	-11,1	6,1	18,9	41,2	10,4	26,0	48,5	78,4	18,2	-15,9	-8,3	...	16,8
29,30	Fahrzeugbau	-7,0	-15,2	51,7	193,1	41,0	-47,5	-50,0	1,6	-10,6	3,5	-16,6	...	-9,1

**3.3 Auftragseingangsindex Inland für das Verarbeitende Gewerbe in Berlin von Januar bis November 2021  
nach Wirtschaftsabteilungen – Volumenindex –  
Basis 2015  $\hat{=}$  100**

WZ 2008	Hauptgruppe Abteilung	Index												
		Jan.	Feb.	März	April	Mai	Juni	Juli	Aug.	Sept.	Okt.	Nov.	Dez.	Jan. bis Nov.
<b>C</b>	<b>Verarbeitendes Gewerbe</b>	<b>88,7</b>	<b>94,2</b>	<b>124,1</b>	<b>87,8</b>	<b>85,0</b>	<b>131,3</b>	<b>102,1</b>	<b>93,5</b>	<b>118,8</b>	<b>114,9</b>	<b>92,7</b>	...	<b>103,0</b>
VO	Vorleistungsgüterproduzenten	94,8	107,0	132,9	100,1	105,5	180,7	121,4	123,3	204,4	147,8	121,4	...	130,8
IG	Investitionsgüterproduzenten	83,9	101,4	137,2	77,0	66,1	122,3	92,7	67,8	72,2	104,2	74,2	...	90,8
GG	Gebrauchsgüterproduzenten	50,4	49,8	87,7	75,3	70,9	70,3	79,4	75,1	61,0	56,0	49,4	...	65,9
VG	Verbrauchsgüterproduzenten	102,4	81,5	104,7	92,9	92,3	100,6	99,3	100,7	97,6	109,1	98,9	...	98,2
13,14	H.v. Textilien und Bekleidung	68,3	56,7	74,4	51,5	46,8	49,9	44,9	36,1	50,6	56,2	65,3	...	54,6
17	H.v. Papier, Pappe und Waren daraus	62,8	58,2	77,8	62,0	76,9	58,5	43,3	43,5	39,4	44,7	40,5	...	55,2
20	H.v. chemischen Erzeugnissen	106,8	104,9	103,3	88,6	94,2	117,6	109,5	103,5	116,6	108,3	106,0	...	105,4
21	H.v. pharmazeutischen Erzeugnissen	106,3	82,1	110,1	98,5	96,7	101,8	101,3	103,8	97,8	112,4	99,1	...	100,9
24	Metallerzeugung und -bearbeitung	104,5	124,7	131,7	121,8	106,9	120,7	126,3	117,3	108,4	116,3	107,1	...	116,9
25	H.v. Metallerzeugnissen	68,1	74,7	83,6	80,6	78,2	79,8	80,1	81,6	86,6	78,4	93,1	...	80,4
26	H.v. Datenverarbeitungsgeräten, elektronischen und optischen Erzeugnissen	254,7	268,8	424,2	197,0	171,2	258,7	245,5	194,2	166,7	299,4	206,1	...	244,2
27	H.v. elektrischen Ausrüstungen	107,8	126,2	184,1	95,5	125,8	340,6	158,3	171,9	417,0	246,8	158,1	...	193,8
28	Maschinenbau	53,5	93,0	79,3	78,2	67,2	96,2	85,0	64,5	82,8	78,6	64,2	...	76,6
29,30	Fahrzeugbau	19,4	19,1	34,1	32,6	28,0	63,9	35,1	25,8	25,4	24,2	22,8	...	30,0

WZ 2008	Hauptgruppe Abteilung	Veränderung gegenüber dem Vorjahreszeitraum in Prozent												
		Jan.	Feb.	März	April	Mai	Juni	Juli	Aug.	Sept.	Okt.	Nov.	Dez.	Jan. bis Nov.
<b>C</b>	<b>Verarbeitendes Gewerbe</b>	<b>- 5,3</b>	<b>- 2,2</b>	<b>- 7,0</b>	<b>11,8</b>	<b>- 3,3</b>	<b>- 6,3</b>	<b>- 21,9</b>	<b>- 11,0</b>	<b>28,6</b>	<b>7,0</b>	<b>- 23,8</b>	...	<b>- 4,6</b>
VO	Vorleistungsgüterproduzenten	9,3	7,2	- 18,7	10,4	1,0	107,0	24,5	- 17,9	88,4	12,7	- 12,6	...	14,4
IG	Investitionsgüterproduzenten	- 7,9	21,3	32,1	17,9	- 19,8	- 47,4	- 50,4	- 22,6	- 1,0	22,9	- 41,7	...	- 18,0
GG	Gebrauchsgüterproduzenten	- 14,1	- 25,9	36,2	38,2	- 4,4	- 10,6	- 8,8	26,0	- 15,9	- 27,8	- 38,4	...	- 6,4
VG	Verbrauchsgüterproduzenten	- 15,2	- 33,6	- 36,7	1,3	16,5	13,9	- 3,9	13,9	- 10,5	- 10,9	- 5,3	...	- 9,7
13,14	H.v. Textilien und Bekleidung	- 12,9	- 33,8	26,1	635,7	127,2	- 1,8	- 35,0	- 26,9	- 37,2	- 31,8	- 26,5	...	- 10,6
17	H.v. Papier, Pappe und Waren daraus	- 25,7	- 12,7	- 13,0	14,0	47,3	- 2,2	- 19,1	- 39,3	- 47,5	- 38,8	- 42,1	...	- 19,0
20	H.v. chemischen Erzeugnissen	- 3,2	- 4,7	- 25,3	- 23,2	- 0,1	16,1	8,4	5,5	11,8	- 1,8	5,0	...	- 2,1
21	H.v. pharmazeutischen Erzeugnissen	- 15,6	- 36,0	- 38,5	7,2	20,7	13,7	- 3,9	16,0	- 12,5	- 10,4	- 6,5	...	- 10,0
24	Metallerzeugung und -bearbeitung	18,3	26,0	12,7	30,8	39,0	79,1	37,4	31,2	13,6	6,7	12,9	...	25,8
25	H.v. Metallerzeugnissen	- 23,6	- 7,3	- 4,5	33,4	27,8	19,8	- 5,3	8,1	3,0	- 3,7	18,8	...	4,2
26	H.v. Datenverarbeitungsgeräten, elektronischen und optischen Erzeugnissen	52,5	30,0	60,0	3,9	- 21,1	22,3	6,1	- 9,3	- 11,3	57,7	- 10,7	...	16,2
27	H.v. elektrischen Ausrüstungen	39,1	10,1	- 33,3	- 15,3	- 26,6	185,3	26,7	- 40,1	179,9	15,7	- 33,5	...	13,2
28	Maschinenbau	- 57,6	24,0	- 12,5	44,8	- 7,7	28,1	- 6,6	- 17,3	29,6	- 17,3	- 38,0	...	- 8,9
29,30	Fahrzeugbau	- 21,1	- 40,7	19,2	65,5	- 3,8	- 76,4	- 80,7	- 6,9	- 9,6	- 19,3	- 72,1	...	- 56,2

**3.4 Auftragseingangsindex Ausland für das Verarbeitende Gewerbe in Berlin von Januar bis November 2021  
nach Wirtschaftsabteilungen – Volumenindex –  
Basis 2015  $\hat{=}$  100**

WZ 2008	Hauptgruppe Abteilung	Index												
		Jan.	Feb.	März	April	Mai	Juni	Juli	Aug.	Sept.	Okt.	Nov.	Dez.	Jan. bis Nov.
<b>C</b>	<b>Verarbeitendes Gewerbe</b>	<b>111,3</b>	<b>104,4</b>	<b>149,5</b>	<b>117,8</b>	<b>103,0</b>	<b>120,3</b>	<b>110,2</b>	<b>109,3</b>	<b>122,7</b>	<b>97,4</b>	<b>109,8</b>	...	<b>114,2</b>
VO	Vorleistungsgüterproduzenten	129,4	131,8	198,3	172,5	120,5	139,0	133,4	115,7	208,3	127,3	121,8	...	145,3
IG	Investitionsgüterproduzenten	113,8	94,0	160,6	93,7	80,8	111,1	101,1	134,5	93,0	90,2	117,4	...	108,2
GG	Gebrauchsgüterproduzenten	90,2	107,0	139,2	167,8	147,6	149,6	121,1	97,1	117,5	116,6	117,2	...	124,6
VG	Verbrauchsgüterproduzenten	108,2	95,2	111,7	78,8	89,7	101,5	98,0	86,5	98,1	74,4	90,2	...	93,8
13,14	H.v. Textilien und Bekleidung	65,9	72,2	82,2	64,6	52,4	85,3	58,0	58,8	91,4	58,6	91,4	...	71,0
17	H.v. Papier, Pappe und Waren daraus	82,2	90,2	136,5	107,3	91,2	83,9	89,8	102,2	95,8	168,3	145,3	...	108,4
20	H.v. chemischen Erzeugnissen	125,2	146,1	169,1	135,1	136,1	151,5	116,9	124,9	144,7	125,1	114,9	...	135,4
21	H.v. pharmazeutischen Erzeugnissen	110,0	96,2	113,2	79,1	90,8	101,8	99,3	86,9	98,3	74,6	90,1	...	94,6
24	Metallerzeugung und -bearbeitung	103,9	137,9	136,1	126,2	116,0	103,2	109,2	98,5	126,1	112,0	108,1	...	116,1
25	H.v. Metallerzeugnissen	177,3	113,7	118,7	105,8	109,9	124,8	113,8	104,9	102,3	104,6	109,1	...	116,8
26	H.v. Datenverarbeitungsgeräten, elektronischen und optischen Erzeugnissen	135,7	122,7	197,9	108,6	110,8	124,9	124,8	113,0	128,4	134,8	173,5	...	134,1
27	H.v. elektrischen Ausrüstungen	121,8	121,6	231,8	204,4	111,7	142,4	138,8	114,9	264,8	125,6	109,5	...	153,4
28	Maschinenbau	113,2	88,7	150,1	98,8	73,2	121,8	100,8	179,3	85,6	74,8	99,2	...	107,8
29,30	Fahrzeugbau	77,4	94,4	124,6	149,5	129,7	130,2	107,1	83,5	100,4	98,4	99,8	...	108,6

WZ 2008	Hauptgruppe Abteilung	Veränderung gegenüber dem Vorjahreszeitraum in Prozent												
		Jan.	Feb.	März	April	Mai	Juni	Juli	Aug.	Sept.	Okt.	Nov.	Dez.	Jan. bis Nov.
<b>C</b>	<b>Verarbeitendes Gewerbe</b>	<b>10,5</b>	<b>8,8</b>	<b>30,5</b>	<b>36,8</b>	<b>26,5</b>	<b>8,2</b>	<b>15,6</b>	<b>23,5</b>	<b>14,4</b>	<b>- 5,2</b>	<b>8,3</b>	...	<b>15,7</b>
VO	Vorleistungsgüterproduzenten	24,5	27,2	64,8	76,6	25,9	- 10,0	13,9	3,1	26,3	5,3	- 5,9	...	21,1
IG	Investitionsgüterproduzenten	16,5	0,5	34,5	23,9	31,8	21,3	56,5	69,6	1,4	- 7,0	16,6	...	22,4
GG	Gebrauchsgüterproduzenten	1,3	- 7,4	50,2	186,3	45,3	5,9	- 14,6	5,1	- 3,9	16,4	46,5	...	20,7
VG	Verbrauchsgüterproduzenten	0,4	14,7	- 5,2	- 23,9	10,5	17,9	13,3	8,4	28,1	- 23,8	- 5,3	...	1,7
13,14	H.v. Textilien und Bekleidung	- 18,9	- 9,1	18,1	1053,6	125,9	67,3	- 8,9	- 8,1	21,2	- 27,6	23,2	...	16,8
17	H.v. Papier, Pappe und Waren daraus	- 22,2	- 14,5	5,2	25,2	68,9	17,5	- 14,1	- 10,1	- 32,6	28,3	- 20,6	...	- 2,8
20	H.v. chemischen Erzeugnissen	- 2,4	10,7	16,1	19,2	28,3	- 7,8	- 10,9	- 3,8	6,6	- 6,7	- 13,0	...	2,6
21	H.v. pharmazeutischen Erzeugnissen	1,0	15,3	- 5,7	- 26,1	9,3	16,6	13,5	7,8	28,3	- 24,0	- 6,1	...	1,1
24	Metallerzeugung und -bearbeitung	- 14,3	1,3	23,2	28,6	48,7	39,5	18,4	28,8	- 6,3	- 8,8	- 2,3	...	10,6
25	H.v. Metallerzeugnissen	16,2	11,1	14,6	10,2	27,1	31,0	16,8	3,8	- 0,7	- 10,1	0,1	...	10,5
26	H.v. Datenverarbeitungsgeräten, elektronischen und optischen Erzeugnissen	12,4	11,1	28,7	3,6	33,0	26,2	26,8	13,3	8,9	10,9	39,2	...	19,5
27	H.v. elektrischen Ausrüstungen	52,8	41,1	106,6	129,4	15,6	- 22,3	15,9	1,1	35,3	8,9	- 17,0	...	27,5
28	Maschinenbau	27,5	- 2,6	33,8	39,5	23,6	25,1	109,6	135,6	12,6	- 15,1	12,0	...	32,3
29,30	Fahrzeugbau	- 3,5	- 9,0	61,4	238,2	53,5	2,0	- 13,8	3,7	- 10,6	9,8	31,5	...	19,5

### 3.5 Auftragseingangsindex für das Verarbeitende Gewerbe in Berlin seit 2015 nach Monaten

– Wertindex –

Basis 2015  $\triangleq$  100

Jahr	Index												Jahr
	Jan.	Feb.	März	April	Mai	Juni	Juli	Aug.	Sept.	Okt.	Nov.	Dez.	
Gesamt													
2015	89,8	87,0	109,9	95,1	94,7	106,2	118,6	90,3	100,5	87,9	89,7	130,3	100,0
2016	90,8	88,6	185,8	94,5	119,2	126,8	95,1	81,9	99,5	82,8	91,4	86,8	103,6
2017	84,4	85,9	112,0	93,1	104,5	113,5	88,6	97,6	120,9	88,5	96,9	92,2	98,2
2018	95,4	84,7	111,4	107,1	101,4	109,3	99,3	93,5	117,1	100,4	129,2	95,5	103,7
2019	103,7	95,4	121,7	90,6	127,7	117,8	140,9	93,8	102,5	101,5	90,1	87,1	106,1
2020	99,8	98,3	124,3	84,5	85,9	126,4	112,6	97,6	104,0	107,0	112,1	99,3	104,3
2021 <sup>1</sup>	104,5	103,0	142,3	109,7	99,6	130,1	111,6	108,1	128,7	110,4	108,3	...	...
Inland													
2015	81,2	85,1	98,2	88,9	82,2	89,2	124,6	101,9	98,7	85,7	89,3	175,0	100,0
2016	81,5	87,9	217,8	96,3	147,5	132,0	77,8	79,8	87,3	73,8	83,9	73,9	103,3
2017	73,7	82,4	98,7	77,1	104,3	97,4	83,6	99,9	93,2	83,8	88,2	90,5	89,4
2018	88,9	79,2	110,0	95,3	92,7	101,0	101,0	95,8	136,1	98,2	175,4	92,1	105,5
2019	97,5	89,2	109,9	88,7	147,2	116,7	195,9	82,3	98,2	95,3	91,8	76,7	107,5
2020	96,5	99,2	137,6	80,6	90,6	145,4	135,5	108,9	95,6	111,2	125,9	97,1	110,3
2021 <sup>1</sup>	91,7	97,7	128,4	91,6	89,5	138,5	108,0	99,7	127,9	123,1	99,8	...	...
Ausland													
2015	95,5	88,3	117,7	99,1	102,9	117,6	114,6	82,5	101,6	89,3	90,0	100,7	100,0
2016	97,0	89,0	164,7	93,2	100,3	123,3	106,5	83,4	107,5	88,8	96,4	95,4	103,8
2017	91,4	88,2	120,9	103,7	104,7	124,1	91,9	96,1	139,2	91,5	102,6	93,4	104,0
2018	99,7	88,4	112,3	114,9	107,1	114,9	98,2	91,9	104,6	102,0	98,7	97,7	102,5
2019	107,8	99,5	129,5	91,9	114,8	118,5	104,5	101,4	105,4	105,6	88,9	94,0	105,2
2020	102,0	97,7	115,4	87,0	82,8	113,8	97,4	90,1	109,6	104,2	103,0	100,8	100,3
2021 <sup>1</sup>	113,0	106,5	151,5	121,8	106,3	124,5	114,0	113,7	129,2	102,0	113,9	...	...

Jahr	Veränderungsraten zum Vorjahreszeitraum in Prozent												Jahr
	Jan.	Feb.	März	April	Mai	Juni	Juli	Aug.	Sept.	Okt.	Nov.	Dez.	
Gesamt													
2016	1,1	1,8	69,1	-0,6	25,9	19,4	-19,8	-9,3	-1,0	-5,8	1,9	-33,4	3,6
2017	-7,0	-3,0	-39,7	-1,5	-12,3	-10,5	-6,8	19,2	21,5	6,9	6,0	6,2	-5,2
2018	13,0	-1,4	-0,5	15,0	-3,0	-3,7	12,1	-4,2	-3,1	13,4	33,3	3,6	5,6
2019	8,7	12,6	9,2	-15,4	25,9	7,8	41,9	0,3	-12,5	1,1	-30,3	-8,8	2,3
2020	-3,8	3,0	2,1	-6,7	-32,7	7,3	-20,1	4,1	1,5	5,4	24,4	14,0	-1,6
2021 <sup>1</sup>	4,7	4,8	14,5	29,8	15,9	2,9	-0,9	10,8	23,8	3,2	-3,4	...	...
Inland													
2016	0,4	3,3	121,8	8,3	79,4	48,0	-37,6	-21,7	-11,6	-13,9	-6,0	-57,8	3,3
2017	-9,6	-6,3	-54,7	-19,9	-29,3	-26,2	7,5	25,2	6,8	13,6	5,1	22,5	-13,4
2018	20,6	-3,9	11,4	23,6	-11,1	3,7	20,8	-4,1	46,0	17,2	98,9	1,8	18,0
2019	9,7	12,6	-0,1	-6,9	58,8	15,5	94,0	-14,1	-27,8	-3,0	-47,7	-16,7	1,9
2020	-1,0	11,2	25,2	-9,1	-38,5	24,6	-30,8	32,3	-2,6	16,7	37,1	26,6	2,7
2021 <sup>1</sup>	-5,0	-1,5	-6,7	13,6	-1,2	-4,7	-20,3	-8,4	33,8	10,7	-20,7	...	...
Ausland													
2016	1,6	0,8	39,9	-6,0	-2,5	4,8	-7,1	1,1	5,8	-0,6	7,1	-5,3	3,8
2017	-5,8	-0,9	-26,6	11,3	4,4	0,6	-13,7	15,2	29,5	3,0	6,4	-2,1	0,2
2018	9,1	0,2	-7,1	10,8	2,3	-7,4	6,9	-4,4	-24,9	11,5	-3,8	4,6	-1,4
2019	8,1	12,6	15,3	-20,0	7,2	3,1	6,4	10,3	0,8	3,5	-9,9	-3,8	2,6
2020	-5,4	-1,8	-10,9	-5,3	-27,9	-4,0	-6,8	-11,1	4,0	-1,3	15,9	7,2	-4,6
2021 <sup>1</sup>	10,8	9,0	31,3	40,0	28,4	9,4	17,0	26,2	17,9	-2,1	10,6	...	...

<sup>1</sup> vorläufige Daten



## Anhang

### Klassifikation der Wirtschaftszweige (WZ 2008) nach Wirtschaftsabteilungen

Bereich: Verarbeitendes Gewerbe sowie Bergbau und Gewinnung von Steinen und Erden

Auftragseingänge (AE) werden nur für ausgewählte Wirtschaftszweige erhoben

Nr. der Klassifikation	AE	Bezeichnung
<b>B</b>		<b>Bergbau und Gewinnung von Steinen und Erden</b>
05		Kohlenbergbau
06		Gewinnung von Erdöl und Erdgas
07		Erzbergbau
08		Gewinnung von Steinen und Erden, sonstiger Bergbau
09		Erbringung von Dienstleistungen für den Bergbau und für die Gewinnung von Steinen und Erden
<b>C</b>	<b>AE</b>	<b>Verarbeitendes Gewerbe</b>
10		Herstellung von Nahrungs- und Futtermitteln
11		Getränkeherstellung
12		Tabakverarbeitung
13	AE	Herstellung von Textilien
14	AE	Herstellung von Bekleidung
15		Herstellung von Leder, Lederwaren und Schuhen
16		Herstellung von Holz-, Flecht-, Korb- und Korkwaren (ohne Möbel)
17	AE	Herstellung von Papier, Pappe und Waren daraus
18		Herstellung von Druckerzeugnissen; Vervielfältigung von bespielten Ton-, Bild- und Datenträgern
19		Kokerei und Mineralölverarbeitung
20	AE	Herstellung von chemischen Erzeugnissen
21	AE	Herstellung von pharmazeutischen Erzeugnissen
22		Herstellung von Gummi- und Kunststoffwaren
23		Herstellung von Glas und Glaswaren, Keramik, Verarbeitung von Steinen und Erden
24	AE	Metallerzeugung und -bearbeitung
25	AE	Herstellung von Metallerzeugnissen
26	AE	Herstellung von Datenverarbeitungsgeräten, elektronischen und optischen Erzeugnissen
27	AE	Herstellung von elektrischen Ausrüstungen
28	AE	Maschinenbau
29	AE	Herstellung von Kraftwagen und Kraftwagenteilen
30	AE	Sonstiger Fahrzeugbau
31		Herstellung von Möbeln
32		Herstellung von sonstigen Waren
33		Reparatur und Installation von Maschinen und Ausrüstungen
<b>B–C</b>		<b>Insgesamt</b>
		<b>Hauptgruppen</b>
VO	AE	Vorleistungsgüterproduzenten
IG	AE	Investitionsgüterproduzenten
GG	AE	Gebrauchsgüterproduzenten
VG	AE	Verbrauchsgüterproduzenten
EN		Energie

## Das Amt für Statistik Berlin-Brandenburg

Das Amt für Statistik Berlin-Brandenburg ist für beide Länder die zentrale Dienstleistungseinrichtung auf dem Gebiet der amtlichen Statistik. Das Amt erbringt Serviceleistungen im Bereich Information und Analyse für die breite Öffentlichkeit, für alle gesellschaftlichen Gruppen sowie für Kunden aus Verwaltung und Politik, Wirtschaft und Wissenschaft. Kerngeschäft des Amtes ist die Durchführung der gesetzlich angeordneten amtlichen Statistiken für Berlin und Brandenburg. Das Amt erhebt die Daten, bereitet sie auf, interpretiert und analysiert sie und veröffentlicht die Ergebnisse. Die Grundversorgung aller Nutzer mit statistischen Informationen erfolgt unentgeltlich, im Wesentlichen über das Internet und den Informationsservice. Daneben werden nachfrage- und zielgruppenorientierte Standardauswertungen zu Festpreisen angeboten. Kundenspezifische Aufbereitung / Beratung zu kostendeckenden Preisen ergänzt das Spektrum der Informationsbereitstellung.

### Amtliche Statistik im Verbund

Die Statistiken werden bundesweit nach einheitlichen Konzepten, Methoden und Verfahren arbeitsteilig erstellt. Die statistischen Ämter der Länder sind dabei grundsätzlich für die Durchführung der Erhebungen, für die Aufbereitung und Veröffentlichung der Länderergebnisse zuständig. Durch diese Kooperation in einem „Statistikverbund“ entstehen für alle Länder vergleichbare und zu einem Bundesergebnis zusammenführbare Erhebungsergebnisse.

## Produkte und Dienstleistungen

### Informationsservice

info@statistik-bbb.de  
mit statistischen Informationen für jedermann und Beratung sowie maßgeschneiderte Aufbereitungen von Daten über Berlin und Brandenburg.  
Auskunft, Beratung, Pressedienst sowie Fachbibliothek.

### Standort Potsdam

Steinstraße 104 - 106, 14480 Potsdam  
Tel. 0331 8173 - 1777  
Fax 030 9028 - 4091  
Mo – Do 9 – 15 Uhr, Fr 9 – 14 Uhr

### Standort Berlin

Alt-Friedrichsfelde 60, 10315 Berlin  
Bibliothek  
Tel. 030 9021 - 3540  
Mo – Do 9 – 15 Uhr, Fr 9 – 14 Uhr

### Internet-Angebot

[www.statistik-berlin-brandenburg.de](http://www.statistik-berlin-brandenburg.de)  
mit aktuellen Daten, Pressemitteilungen, Statistischen Berichten zum kostenlosen Herunterladen, regionalstatistischen Informationen, Wahlstatistiken und -analysen sowie einem Überblick über das gesamte Leistungsspektrum des Amtes.

### Statistische Jahrbücher

mit einer Vielzahl von Tabellen aus nahezu allen Arbeitsgebieten der amtlichen Statistik.

### Statistische Berichte

mit Ergebnissen der einzelnen Statistiken in Tabellen in tiefer sachlicher Gliederung und Grafiken zur Veranschaulichung von Entwicklungen und Strukturen.

## Datenangebot aus dem Sachgebiet

### Informationen zu dieser Veröffentlichung

Referat 31  
Tel. 030 9021-3816/3725  
Fax 030 9028-4012  
Verarb.Gewerbe@statistik-bbb.de

### Weitere Veröffentlichungen zum Thema

#### Statistische Berichte:

- Verarbeitendes Gewerbe  
E I 1 – j
- Produktion  
E I 4 – vj  
E I 5 – j
- Investitionen  
E I 6 – j

#### Statistisches Bundesamt

- Auftragseingang und Umsatz im Verarbeitenden Gewerbe – Indizes, Fachserie 4, Reihe 2.2, monatlich, jährlich.
- Dr. Stefan Linz, Hans-Rüdiger Möller, Peter Mehlhorn: Umstellung der Konjunkturindizes im Produzierenden Gewerbe auf das Basisjahr 2015; WISTA 2 2018, S. 49 ff.