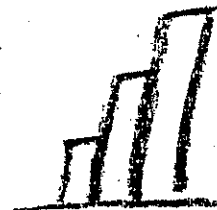


Statistische Berichte

Landesamt für
Datenverarbeitung
und Statistik
Brandenburg



M I 2 – m 09 / 00

**Preisindex
für die Lebenshaltung
im Land Brandenburg**

September 2000

Erarbeitet:

Landesamt für Datenverarbeitung und Statistik Brandenburg
Dezernat Preise, Haushaltsbefragungen

Herausgeber:

Landesamt für Datenverarbeitung und Statistik Brandenburg
Dezernat Öffentlichkeitsarbeit
Postfach 60 10 52, 14410 Potsdam

Dortustraße 46, 14467 Potsdam

Telefon: (0331) 39 403 - 405

Fax: (0331) 39 418

Internet: <http://www.brandenburg.de/lds/>

E-Mail: Info@lds.brandenburg.de

Erschienen im Oktober 2000

Preis: 6,00 DM

© Landesamt für Datenverarbeitung und Statistik Brandenburg, Potsdam, 2000

Für nichtgewerbliche Zwecke sind Vervielfältigung und unentgeltliche Verbreitung, auch auszugsweise, mit Quellenangabe gestattet. Die Verbreitung, auch auszugsweise, über elektronische Systeme/Datenträger bedarf der vorherigen Zustimmung. Alle übrigen Rechte bleiben vorbehalten.

Inhalt

	Seite
Vorbemerkungen	4
1. Gesamtüberblick zum Preisindex für die Lebenshaltung aller privaten Haushalte.....	8
2. Preisindex für die Lebenshaltung aller privaten Haushalte nach Waren- und Leistungsgruppen	9
3. Preisindex für ausgewählte Saisonwaren und saisonale Güter	10
4. Veränderung des Preisindex für ausgewählte Saisonwaren und saisonale Güter gegenüber dem entsprechenden Vorjahresergebnis (1995=100).....	11
5. Preisindex für administrierte Preise.....	12
6. Veränderung des Preisindex für administrierte Preise gegenüber dem entsprechenden Vorjahresergebnis (1995=100)	13
7. Preisindex für Wohnungsmieten	14
8. Veränderung des Preisindex für Wohnungsmieten gegenüber dem entsprechenden Vorjahresergebnis (1995=100)	15
9. Preisindex für Wohnungsnebenkosten	16
10. Veränderung des Preisindex für Wohnungsnebenkosten gegenüber dem entsprechenden Vorjahresergebnis (1995=100)	17
11. Kraftfahrer-Preisindex.....	18
12. Veränderung des Kraftfahrer-Preisindex gegenüber dem entsprechenden Vorjahresergebnis (1995=100)	19
13. Ausgewählte Indexreihen zum Preisindex für die Lebenshaltung aller privaten Haushalte (1995=100)	20
14. Preisindex für die Lebenshaltung eines 4-Personen-Haushalts von Arbeitern und Angestellten mit mittlerem Einkommen (1995=100)	30

Vorbemerkungen

Allgemeines

Seit Mai 1990 wird im Land Brandenburg monatlich die Statistik der Verbraucherpreise durchgeführt, deren Ergebnis die Berechnung von Preisindizes für die Lebenshaltung ist. Diese Statistik basiert auf nachstehenden Rechtsgrundlagen:

Gesetz über die Preisstatistik in der im Bundesgesetzblatt Teil III, Gliederungsnummer 720-9 veröffentlichten bereinigten Fassung, zuletzt geändert durch Artikel 16 des Gesetzes vom 19. Dezember 1997 (BGBl. I S. 3158)

Gesetz über die Statistik für Bundeszwecke (Bundesstatistikgesetz - BStatG) vom 22. Januar 1987 (BGBl. I S. 462, 565), zuletzt geändert durch Artikel 2 des Gesetzes vom 16. Juni 1998 (BGBl. I S. 1300).

Preisindizes für die Lebenshaltung repräsentieren die Preisentwicklung der Waren und Leistungen des Privaten Verbrauchs als durchschnittliche Veränderung gegenüber einem Basiszeitraum. Preise sind entscheidend für die Beurteilung der Kaufkraft der Einkommen. Der Preisindex ist ein Indikator für das wirtschaftspolitische Globalziel „Preisstabilität“.

Methodische Hinweise

Die Preisstatistik stellt die Preisentwicklung durch Preisindizes dar. Nur Indizes repräsentieren echte, d. h., nicht durch Qualitätswechsel verursachte Preisänderungen.

Grundlage der monatlichen Indexberechnung sind der Warenkorb, das Wägungsschema und die monatlich ermittelten Einzelpreise.

Der Warenkorb stellt eine Auswahl von Gütern aus der Vielzahl des Güterangebots dar, die stellvertretend den gesamten Privaten Verbrauch repräsentieren. Im Wägungsschema wird jedem Preisrepräsentanten ein Gewicht zugeordnet, mit dem die Preisentwicklung einzelner Preisrepräsentanten in die Gesamtindizes eingeht.

Im gegenwärtigen Warenkorb sind ca. 750 Waren und Dienstleistungen ausgewählt.

Die Verbraucherpreisindizes werden nach der Laspeyres-Formel berechnet, d.h., das Wägungsschema, wie auch der Warenkorb werden über einen bestimmten Zeitraum konstant gehalten.

Der Indexberechnung im Land Brandenburg liegen rd. 25 500 Einzelpreise zu Grunde, die in 14 Berichtsgemeinden bei repräsentativ ausgewählten Berichtsstellen erhoben werden.

Aus den Verbraucherpreisen werden über die für jede Ware und Leistung ermittelten Gemeindedurchschnitte Landesdurchschnittspreise (ungewogenes arithmetisches Mittel) berechnet. Aus den Landesdurchschnittspreisen werden Messzahlen auf der Basis 1995 für jede einzelne Position errechnet. Bei der weiteren Aggregation der Messzahlen mit den für die fünf neuen Bundesländer ermittelten Wägungsanteilen zu Indexuntergruppen, Indexgruppen, Indexhauptgruppen und zum Gesamtindex werden neben den Landesmesszahlen auch bundeseinheitliche Messzahlen berücksichtigt.

Ab Januar 1999 basiert die Berechnung der Preisindizes nicht mehr auf der Systematik der Einnahmen und Ausgaben der privaten Haushalte Ausgabe 1983 (SEA), sondern auf der (internationalen) Klassifikation der Verwendungszwecke des Individualkonsums (COICOP – Classification of individual consumption by purpose). Damit kommt es zu Änderungen in der Zusammensetzung von Indexgruppen und Teilindizes gegenüber den bisherigen Veröffentlichungen.

Letztmalig mit der Preisbasis 1995 werden Preisindizes nach Haushaltstypen ermittelt. Die Veröffentlichungen des Landesamtes für Datenverarbeitung und Statistik Brandenburg (LDS BB) konzentrieren sich daher auf detaillierte Auswertungen für alle privaten Haushalte. Zusätzlich wird eine mittelfristige Preisreihe für den 4-Personen-Haushalt von Arbeitern und Angestellten mit mittlerem Einkommen bereitgestellt.

Begriffserklärungen

Indizes der Saisonwaren:

Indizes der Saisonwaren repräsentieren die Preisentwicklung für saisonabhängige Nahrungsmittel. In die Berechnung sind folgende Güter einbezogen:

- Obst und Gemüse
- Fisch und Fischwaren.

Indizes der saisonalen Güter:

Indizes der saisonalen Güter repräsentieren die Preisentwicklung für sonstige saisonabhängige Güter ohne Nahrungsmittel. In die Berechnung sind folgende Güter einbezogen:

- Blumen
- Feste Brennstoffe
- Heizöl
- Pauschalreisen
- Miete für Ferienwohnungen.

Indizes der administrierten Preise:

Die Berechnung der Indizes der administrierten Preise erfolgt auf der Grundlage der Abgrenzung des Sachverständigenrates zur Begutachtung der gesamtwirtschaftlichen Entwicklung im „Jahresgutachten 1997/98“, (Anhang 5, Tabelle F1).

Es werden zwei Teilindizes berechnet, die folgende Güter enthalten:

1. Direkt administrierte Preise

- Verkehrstarife
- Rundfunk- und Fernsehgebühren
- Gebühren für den Besuch von kulturellen Einrichtungen, Bildungseinrichtungen oder Sportanlagen
- Parkgebühren
- Führerscheingebühren
- KFZ-Prüf- und Zulassungsgebühren
- AU-Gebühren
- KFZ-Steuern und sonstige Gebühren

2. Teiladministrierte Preise

- Versorgungstarife
- Nachrichtenübermittlung
- Wohnungsmieten (Neubau nach 1948 und sozialer Wohnungsbau nach dem 03.10.1990)
- Freiwillige Beiträge zur Krankenversicherung
- Kosten der Gesundheitspflege
- Rechtsberatung.

Rechnen mit Indexzahlen

Die Entwicklung der Indizes wird in Prozentpunkten oder Prozent gemessen.

Indexveränderung in Prozentpunkten:

Differenz zwischen neuem und altem Indexstand

Indexveränderung um Prozent:

$$\frac{\text{neuer Indexstand}}{\text{alter Indexstand}} \times 100 - 100$$

Zahlenbeispiel:

Indexveränderung auf Basis 1995 (in Brandenburg)
Dezember 1998 (Indexstand: 103,9) gegenüber August 1996 (Indexstand: 101,8)

in Prozentpunkten: $103,9 - 101,8 = 2,1$ Prozentpunkte

um Prozent: $\frac{103,9}{101,8} \times 100 - 100 = 2,1$ Prozent

Im Unterschied zu früheren Veröffentlichungen werden bei Indexerhöhungen keine positiven Vorzeichen vorangestellt.

Umbasierung

Mit Berichtsmonat Januar 1999 erfolgte die Umstellung auf das neue Preisbasisjahr 1995. Die Ergebnisse ab dem Beginn des neuen Preisbasisjahres wurden auf Grund der veränderten Verbrauchsgewohnheiten privater Haushalte neu berechnet. Diese neu berechneten Angaben ersetzen die vorher veröffentlichten Zahlen und können durch eine rein rechnerische Umbasierung nicht nachvollzogen werden.

Durch die Multiplikation mit nachstehenden Umbasierungsfaktoren können

- a) die Werte vor 1995 zur Basis 1991 auf die neue Basis 1995 und
- b) die Werte der Originalbasis 1995 auf das Basisjahr 1991

umbasiert werden.

Preisindex für die Lebenshaltung	Umbasierungsfaktoren auf die Basis	
	1995 = 100	1991 = 100
Alle privaten Haushalte	0,74141	1,34879
4-Personen-Haushalte von Arbeitern und Angestellten mit mittlerem Einkommen	0,76249	1,31149

Verwendung von Verbraucherpreisindizes für Wertsicherungsklauseln in Verträgen

Neue gesetzliche Grundlage für Wertsicherungsklauseln ab 01. Januar 1999 ist die Preisklauselverordnung (PrKV) vom 23. September 1998 (BGBl. I Nr. 66 vom 29. September 1998).

Danach kann in neuen Verträgen der Harmonisierte Verbraucherpreisindex der EU oder der vom Statistischen Bundesamt oder einem Statistischen Landesamt ermittelte Verbraucherpreisindex verwendet werden.

Welcher Index in Vertragsverhältnissen zu Grunde zu legen ist, ist von den Vertragspartnern selbst zu entscheiden, da es sich dabei nicht um ein statistisches Problem, sondern um eine Ermessensfrage zu einem privatrechtlichen Vertrag handelt.

Für die Genehmigung von Wertsicherungsklauseln ab Januar 1999 - soweit erforderlich - ist das Bundesamt für Wirtschaft in Eschborn zuständig.

Zeichenerklärung (nach DIN 55301)

0	weniger als die Hälfte von 1 in der letzten besetzten Stelle, jedoch mehr als nichts
-	nichts vorhanden (genau null)
...	Angabe fällt später an
/	keine Angabe, da Zahlenwert nicht sicher genug
.	Zahlenwert unbekannt oder geheim zu halten
x	Tabellenfach gesperrt, weil Aussage nicht sinnvoll
p	vorläufige Zahl
r	berichtigte Zahl
D	arithmetisches Mittel
Promille	bezogen auf Tausend

1. Gesamtüberblick zum Preisindex für die Lebenshaltung aller privaten Haushalte

Merkmal	Wägungs- anteil am Gesamt- index	1999	2000		Veränderung gegenüber	
		September	August	September	September 1999	August 2000
	Promille	1995 = 100			um Prozent	
Gesamtlebenshaltung						
Preisindex für die Lebenshaltung	1000	104,5	106,8	107,0	2,4	0,2
Gesamtindex ohne Saisonwaren	968,01	104,8	107,1	107,3	2,4	0,2
Gesamtindex ohne Wohnungsmieten	833,70	103,5	105,9	106,0	2,4	0,1
Gesamtindex ohne Heizöl und Kraftstoffe	963,43	104,1	105,8	105,6	1,4	-0,2
Gesamtindex ohne administrierte Preise	780,51	102,8	105,1	105,2	2,3	0,1
Hauptgruppen (Verwendungszweck)						
Nahrungsmittel und alkoholfreie Getränke	147,06	99,2	99,6	99,1	-0,1	-0,5
Alkoholische Getränke, Tabakwaren	48,99	104,7	106,1	106,2	1,4	0,1
Bekleidung und Schuhe	69,98	101,2	100,4	101,6	0,4	1,2
Wohnung, Wasser, Strom, Gas und andere Brennstoffe	243,07	107,1	110,7	111,5	4,1	0,7
Einrichtungsgegenstände (Möbel), Apparate, Geräte und Ausrüstungen für den Haushalt sowie deren Instandhaltung	84,68	99,5	98,9	98,9	-0,6	-
Gesundheitspflege	18,79	115,1	116,4	116,4	1,1	-
Verkehr	144,73	109,3	114,9	116,0	6,1	1,0
Nachrichtenübermittlung	22,08	87,9	84,5	84,4	-4,0	-0,1
Freizeit, Unterhaltung und Kultur	111,33	104,7	107,8	106,3	1,5	-1,4
Bildungswesen	8,57	122,7	127,8	130,6	6,4	2,2
Beherbergungs- und Gaststätten- dienstleistungen	41,14	106,1	110,1	107,4	1,2	-2,5
Andere Waren und Dienstleistungen	59,58	105,0	107,3	107,6	2,5	0,3
Waren und Dienstleistungen						
Waren	601,75	101,5	103,4	104,0	2,5	0,6
Verbrauchsgüter	359,65	103,1	106,5	107,3	4,1	0,8
Gebrauchsgüter mit mittlerer Lebensdauer	110,45	101,8	101,2	102,0	0,2	0,8
Langlebige Gebrauchsgüter	131,65	96,8	96,4	96,5	-0,3	0,1
Dienstleistungen	398,25	109,1	112,1	111,5	2,2	-0,5
Dienstleistungen (ohne Nettomieten)	277,20	109,4	113,4	112,6	2,9	-0,7
Nettomieten	121,05	108,5	109,1	109,1	0,6	-

2. Preisindex für die Lebenshaltung aller privaten Haushalte nach Waren- und Leistungsgruppen

Waren- und Leistungsgruppe	Wägungs- anteil am Gesamt- index	1999	2000		Veränderung gegenüber	
		September	August	September	September 1999	August 2000
	Promille	1995 = 100			um Prozent	
Nahrungsmittel	127,00	99,6	100,0	99,6	-	-0,4
Brot und Backwaren	12,38	102,9	102,8	103,1	0,2	0,3
Fleisch und Fleischwaren	33,98	102,0	101,6	102,1	0,1	0,5
Molkereiprodukte und Eier	17,71	96,3	94,7	95,1	-1,2	0,4
Obst	11,72	102,0	104,9	98,1	-3,8	-6,5
Gemüse	13,68	87,5	92,6	92,1	5,3	-0,5
Alkoholfreie Getränke	20,06	96,8	97,0	95,9	-0,9	-1,1
Kaffee	6,22	86,4	89,6	85,8	-0,7	-4,2
Mineralwasser, Säfte, Limonaden	12,35	101,4	100,2	100,3	-1,1	0,1
Alkoholische Getränke	28,46	101,8	101,0	101,2	-0,6	0,2
Tabakwaren	20,53	108,7	113,1	113,1	4,0	-
Bekleidung	58,23	101,2	100,4	101,5	0,3	1,1
Nettomieten	121,05	108,5	109,1	109,1	0,6	-
Wohnungsnebenkosten	45,25	112,2	118,9	118,9	6,0	-
Strom, Gas und andere Brennstoffe	65,10	101,9	109,4	112,6	10,5	2,9
Möbel	42,23	100,3	99,9	99,9	-0,4	-
Pharmazeutische Erzeugnisse	7,64	119,7	119,4	119,4	-0,3	-
Ambulante Gesundheitsdienstleistungen	7,29	110,3	114,2	114,2	3,5	-
Kauf von Fahrzeugen	43,92	102,4	103,3	103,4	1,0	0,1
Kraftstoffe	33,73	113,8	131,0	135,4	19,0	3,4
Wartung und Reparaturen von PKW	22,97	107,5	111,6	111,6	3,8	-
Personenbeförderung im Schienenverkehr	5,44	125,3	126,9	126,9	1,3	-
Personenbeförderung im Straßenverkehr	2,19	109,7	114,9	114,9	4,7	-
Postdienstleistung	3,90	109,1	108,9	108,9	-0,2	-
Telekommunikationsdienstleistungen	17,31	84,4	80,4	80,3	-4,9	-0,1
Freizeit- und Kulturdienstleistungen	24,42	121,7	123,9	123,9	1,8	-
Zeitungen und Zeitschriften	8,93	124,8	129,3	129,3	3,6	-
Pauschalreisen	20,44	103,9	117,1	109,4	5,3	-6,6
Verpflegungsdienstleistungen in Gaststätten	23,65	106,6	107,5	107,5	0,8	-
Verpflegungsdienstleistungen in Kantinen	10,20	109,0	110,7	111,6	2,4	0,8
Beherbergungsdienstleistungen	7,29	100,4	117,6	101,2	0,8	-13,9
Verbrauchsgüter für die Körperpflege	26,64	103,5	105,0	105,2	1,6	0,2
Versicherungsdienstleistungen	19,59	105,2	110,1	110,6	5,1	0,5

3. Preisindex für ausgewählte Saisonwaren und saisonale Güter

Jahr — Monat		Indexstand								
		Gesamt- index ohne Saison- waren und saisonale Güter	Saisonwaren			Saisonale Güter				
			gesamt	darunter		Blumen	feste Brenn- stoffe	Heizöl	Pauschal- reisen	Miete für Ferienwoh- nungen
				Obst	Gemüse					
1995 = 100										
1996 D		101,5	100,6	102,9	98,3	102,8	106,1	111,3	99,3	99,9
1997 D		103,4	101,1	105,1	97,3	106,5	105,6	113,2	100,4	97,8
1998 D		104,1	104,4	109,3	99,7	111,4	103,0	94,4	101,8	96,5
1999 D		104,5	103,1	104,4	99,5	110,2	101,8	106,2	102,4	96,3
1997	Januar	102,6	101,1	98,7	102,5	112,5	107,4	127,0	93,7	84,5
	Februar	102,6	102,2	103,8	101,1	113,1	107,3	119,7	106,0	95,8
	März	102,8	100,6	103,3	98,5	110,0	106,0	118,4	103,6	88,3
	April	102,9	105,0	106,2	104,8	104,5	104,4	108,6	88,9	84,6
	Mai	103,1	106,8	106,4	109,0	104,9	104,4	109,0	96,1	97,0
	Juni	103,1	105,6	106,9	106,1	100,7	104,2	108,7	99,7	103,5
	Juli	103,7	101,9	107,0	97,5	102,6	104,8	108,8	109,3	134,5
	August	104,1	97,8	105,8	89,1	100,7	104,8	112,3	112,0	130,0
	September	104,1	97,9	106,0	89,1	101,8	107,3	110,6	103,9	99,2
	Oktober	104,1	97,9	108,3	87,4	105,9	105,6	112,2	95,0	93,9
	November	104,1	97,1	103,3	89,3	108,8	105,7	112,3	95,5	78,0
	Dezember	104,1	99,4	105,6	92,6	112,6	105,7	111,2	100,9	84,7
1998	Januar	103,9	104,2	107,0	102,3	116,9	105,3	103,6	95,0	83,9
	Februar	103,9	104,6	109,2	101,3	117,3	104,7	99,8	106,6	91,2
	März	103,9	103,5	108,6	99,2	112,6	104,3	97,8	103,6	84,2
	April	104,1	106,9	109,9	105,8	109,5	103,5	97,8	92,0	92,9
	Mai	104,3	109,9	114,1	109,0	109,0	102,8	97,0	97,4	93,1
	Juni	104,3	111,3	117,7	108,9	107,5	101,7	94,5	100,6	99,3
	Juli	104,2	105,7	117,1	96,5	107,9	101,4	94,3	111,4	129,2
	August	104,3	102,3	111,1	92,8	107,5	102,3	88,8	112,9	131,2
	September	104,3	100,7	108,2	90,7	109,0	102,0	91,6	105,5	96,1
	Oktober	104,2	98,7	103,2	90,0	110,6	101,7	92,4	98,7	94,0
	November	104,2	101,7	102,8	97,4	114,0	102,8	88,8	98,3	79,6
	Dezember	104,1	103,7	102,2	102,2	115,0	103,2	86,1	99,8	82,9
1999	Januar	103,7	107,3	103,6	109,6	116,0	103,6	88,0	97,2	81,5
	Februar	103,8	107,5	105,5	108,3	116,8	103,0	85,6	107,6	90,1
	März	103,9	107,0	106,9	106,2	115,1	103,9	89,9	104,6	79,9
	April	104,4	109,7	108,8	110,8	109,7	101,7	103,8	92,9	88,3
	Mai	104,4	110,1	110,1	110,9	107,2	101,6	102,8	96,1	96,6
	Juni	104,5	106,8	110,0	103,4	107,2	101,5	101,2	99,3	102,0
	Juli	104,6	102,4	109,5	93,4	105,0	101,4	107,2	115,8	130,0
	August	104,6	98,0	105,3	87,1	105,0	100,3	110,1	113,2	138,1
	September	104,8	97,0	102,0	87,5	104,5	101,4	118,2	103,9	96,3
	Oktober	104,9	96,1	99,3	87,8	107,5	101,2	118,8	94,9	92,9
	November	104,9	96,6	96,2	91,5	113,1	100,9	120,8	100,8	75,6
	Dezember	105,0	99,0	95,7	97,1	115,0	101,5	128,5	103,0	83,7
2000	Januar	105,8	102,1	98,9	101,6	116,2	102,8	137,3	100,4	80,0
	Februar	105,8	106,1	100,7	109,0	120,8	103,2	142,1	109,5	89,2
	März	106,0	102,6	99,0	102,7	114,5	103,4	147,4	106,8	81,2
	April	105,9	105,0	100,9	106,8	108,3	101,1	141,6	105,1	97,2
	Mai	106,0	106,9	103,3	109,1	107,3	102,5	147,3	98,6	90,5
	Juni	106,4	105,4	107,2	102,3	107,2	102,1	150,2	106,6	99,8
	Juli	106,4	102,8	107,6	96,1	106,1	102,7	156,6	119,8	139,9
	August	106,6	100,5	104,9	92,6	106,8	103,3	165,1	117,1	140,4
	September	107,0	97,8	98,1	92,1	105,3	103,4	220,7	109,4	96,7

4. Veränderung des Preisindex für ausgewählte Saisonwaren und saisonale Güter gegenüber dem entsprechenden Vorjahresergebnis (1995=100)

Jahr	Monat	Veränderung gegenüber dem entsprechenden Vorjahresergebnis								
		Gesamt- index ohne Saison- waren und saisonale Güter	Saisonwaren			Saisonale Güter				
			gesamt	darunter		Blumen	feste Brenn- stoffe	Heizöl	Pauschal- reisen	Miete für Ferienwoh- nungen
				Obst	Gemüse					
Prozent										
1996 D		1,5	0,6	2,9	-1,7	2,8	6,1	11,3	-0,7	-0,1
1997 D		1,9	0,5	2,1	-1,0	3,6	-0,5	1,7	1,1	-2,1
1998 D		0,7	3,3	4,0	2,5	4,6	-2,5	-16,6	1,4	-1,3
1999 D		0,4	-1,2	-4,5	-0,2	-1,1	-1,2	12,5	0,6	-0,2
1997	Januar	1,4	2,1	0,7	4,2	4,2	1,4	10,5	2,5	-3,3
	Februar	1,3	-0,3	3,4	-3,4	3,8	0,6	6,9	3,3	1,1
	März	1,5	-3,3	2,7	-9,3	2,0	-0,8	7,1	3,7	2,1
	April	1,5	-2,7	0,7	-7,4	8,4	-1,7	-3,5	-1,6	-5,2
	Mai	1,8	-0,1	0,8	-1,7	3,7	-1,8	1,6	0,6	-1,3
	Juni	1,8	-0,1	-2,5	1,2	4,1	-1,1	4,0	0,1	-2,0
	Juli	2,4	-2,3	-4,2	-2,1	3,0	-0,4	1,8	0,3	-0,5
	August	2,6	-1,5	-0,6	-3,9	-0,8	-0,7	6,2	1,8	-1,5
	September	2,5	2,1	2,6	2,3	2,4	1,7	1,0	-0,1	-1,7
	Oktober	2,5	4,6	7,7	4,2	5,0	-0,2	-5,8	-0,5	-9,0
	November	2,3	4,5	6,4	4,8	3,0	-0,1	-2,3	2,4	-1,1
	Dezember	2,3	5,1	10,0	2,3	5,0	-2,0	-5,9	0,2	-2,3
1998	Januar	1,3	3,1	8,4	-0,2	3,9	-2,0	-18,4	1,4	-0,7
	Februar	1,3	2,3	5,2	0,2	3,7	-2,4	-16,6	0,6	-4,8
	März	1,1	2,9	5,1	0,7	2,4	-1,6	-17,4	-	-4,6
	April	1,2	1,8	3,5	1,0	4,8	-0,9	-9,9	3,5	9,8
	Mai	1,2	2,9	7,2	-	3,9	-1,5	-11,0	1,4	-4,0
	Juni	1,2	5,4	10,1	2,6	6,8	-2,4	-13,1	0,9	-4,1
	Juli	0,5	3,7	9,4	-1,0	5,2	-3,2	-13,3	1,9	-3,9
	August	0,2	4,6	5,0	4,2	6,8	-2,4	-20,9	0,8	0,9
	September	0,2	2,9	2,1	1,8	7,1	-4,9	-17,2	1,5	-3,1
	Oktober	0,1	0,8	-4,7	3,0	4,4	-3,7	-17,6	3,9	0,1
	November	0,1	4,7	-0,5	9,1	4,8	-2,7	-20,9	2,9	2,1
	Dezember	-	4,3	-3,2	10,4	2,1	-2,4	-22,6	-1,1	-2,1
1999	Januar	-0,2	3,0	-3,2	7,1	-0,8	-1,6	-15,1	2,3	-2,9
	Februar	-0,1	2,8	-3,4	6,9	-0,4	-1,6	-14,2	0,9	-1,2
	März	-	3,4	-1,6	7,1	2,2	-0,4	-8,1	1,0	-5,1
	April	0,3	2,6	-1,0	4,7	0,2	-1,7	6,1	1,0	-5,0
	Mai	0,1	0,2	-3,5	1,7	-1,7	-1,2	6,0	-1,3	3,8
	Juni	0,2	-4,0	-6,5	-5,1	-0,3	-0,2	7,1	-1,3	2,7
	Juli	0,4	-3,1	-6,5	-3,2	-2,7	-	13,7	3,9	0,6
	August	0,3	-4,2	-5,2	-6,1	-2,3	-2,0	24,0	0,3	5,3
	September	0,5	-3,7	-5,7	-3,5	-4,1	-0,6	29,0	-1,5	0,2
	Oktober	0,7	-2,6	-3,8	-2,4	-2,8	-0,5	28,6	-3,9	-1,2
	November	0,7	-5,0	-6,4	-6,1	-0,8	-1,8	36,0	2,5	-5,0
	Dezember	0,9	-4,5	-6,4	-5,0	-	-1,6	49,2	3,2	1,0
2000	Januar	2,0	-4,8	-4,5	-7,3	0,2	-0,8	56,0	3,3	-1,8
	Februar	1,9	-1,3	-4,5	0,6	3,4	0,2	66,0	1,8	-1,0
	März	2,0	-4,1	-7,4	-3,3	-0,5	-0,5	64,0	2,1	1,6
	April	1,4	-4,3	-7,3	-3,6	-1,3	-0,6	36,4	13,1	10,1
	Mai	1,5	-2,9	-6,2	-1,6	0,1	0,9	43,3	2,6	-6,3
	Juni	1,8	-1,3	-2,5	-1,1	-	0,6	48,4	7,4	-2,2
	Juli	1,7	0,4	-1,7	2,9	1,0	1,3	46,1	3,5	7,6
	August	1,9	2,6	-0,4	6,3	1,7	3,0	50,0	3,4	1,7
	September	2,1	0,8	-3,8	5,3	0,8	2,0	86,7	5,3	0,4

5. Preisindex für administrierte Preise

Jahr Monat		Indexstand								
		Administ- rierte Preise gesamt	davon							
			Direkt administrierte Preise				Teiladministrierte Preise			
			gesamt	darunter			gesamt	darunter		Kosten für Gesund- heits- pflege
Verkehrs- tarife	Rundfunk, Fernseh- gebühren	Kultur, Bildungs- einrich- tung, Sport- anlagen		Versor- gungs- tarife	Nach- richten- über- mittlung					
1995 = 100										
1996 D		102,6	103,8	107,2	100,0	105,1	102,2	100,1	101,4	99,8
1997 D		107,8	115,4	115,3	118,7	116,6	105,6	101,0	98,8	116,6
1998 D		110,3	120,1	117,2	118,7	124,5	107,5	100,2	98,6	128,4
1999 D		110,1	123,0	118,8	118,7	128,1	106,3	101,0	89,6	116,4
1997	Januar	105,5	112,2	111,5	118,7	113,8	103,6	100,2	98,5	105,2
	Februar	105,8	112,5	112,1	118,7	114,2	103,8	100,9	98,5	105,2
	März	106,0	113,4	115,7	118,7	114,2	103,9	100,9	98,4	105,2
	April	106,1	113,5	115,9	118,7	114,2	103,9	100,8	98,4	105,3
	Mai	106,2	113,5	116,0	118,7	114,2	104,1	100,8	98,4	105,0
	Juni	106,3	113,5	116,0	118,7	114,2	104,3	100,9	98,4	105,0
	Juli	108,9	116,0	116,0	118,7	114,2	106,9	101,0	98,4	128,0
	August	109,5	117,6	116,0	118,7	119,0	107,2	101,1	98,3	128,0
	September	109,8	118,0	116,0	118,7	120,2	107,5	101,4	99,6	128,0
	Oktober	109,9	118,0	116,0	118,7	120,2	107,5	101,3	99,6	128,0
	November	109,9	118,0	116,0	118,7	120,2	107,5	101,2	99,6	128,0
	Dezember	109,9	118,0	116,0	118,7	120,2	107,5	101,2	99,6	128,0
1998	Januar	110,1	118,5	116,1	118,7	120,6	107,7	101,0	99,6	128,3
	Februar	110,1	118,8	116,1	118,7	121,6	107,6	100,7	99,6	128,4
	März	110,2	120,3	117,3	118,7	125,2	107,4	100,3	98,4	128,4
	April	110,5	120,4	117,3	118,7	125,2	107,6	100,7	98,8	128,9
	Mai	110,5	120,4	117,4	118,7	125,2	107,6	100,6	98,8	128,9
	Juni	110,4	120,4	117,4	118,7	125,2	107,6	100,3	99,0	128,9
	Juli	110,4	120,4	117,4	118,7	125,2	107,5	100,2	99,0	128,0
	August	110,4	120,4	117,4	118,7	125,2	107,5	100,1	99,0	128,0
	September	110,3	120,4	117,4	118,7	125,2	107,4	99,9	98,4	128,3
	Oktober	110,2	120,4	117,4	118,7	125,0	107,2	99,7	97,7	128,3
	November	110,1	120,4	117,4	118,7	125,0	107,2	99,4	97,8	128,3
	Dezember	110,1	120,7	117,4	118,7	125,0	107,1	99,2	97,6	128,3
1999	Januar	109,0	120,8	117,4	118,7	125,0	105,6	98,8	90,9	116,3
	Februar	109,2	121,9	117,4	118,7	126,5	105,5	98,3	90,4	116,3
	März	109,2	121,9	117,4	118,7	126,5	105,6	98,2	91,4	116,3
	April	110,2	122,5	119,2	118,7	126,5	106,6	102,2	90,1	116,3
	Mai	110,2	122,5	119,2	118,7	126,5	106,6	102,2	89,9	116,3
	Juni	110,2	122,8	119,2	118,7	127,4	106,5	102,3	89,1	116,3
	Juli	110,5	123,3	119,2	118,7	128,7	106,8	102,4	89,0	116,5
	August	110,6	123,6	119,2	118,7	128,9	106,8	102,5	89,0	116,5
	September	110,7	123,9	119,2	118,7	129,6	106,9	102,5	89,0	116,4
	Oktober	110,6	124,2	119,2	118,7	130,5	106,7	101,9	88,9	116,4
	November	110,2	124,2	119,2	118,7	130,5	106,2	100,4	88,9	116,4
	Dezember	110,3	124,2	119,4	118,7	130,5	106,3	100,6	88,9	116,4
2000	Januar	112,2	125,0	119,4	118,7	132,2	108,5	101,1	88,9	118,6
	Februar	112,1	125,3	119,4	118,7	133,0	108,3	101,6	87,3	117,0
	März	112,0	125,3	119,4	118,7	133,0	108,4	102,2	86,3	117,0
	April	112,2	125,3	119,4	118,7	133,0	108,5	102,6	86,0	117,1
	Mai	112,4	125,4	119,9	118,7	133,0	108,6	103,1	85,8	117,1
	Juni	112,4	125,4	119,9	118,7	133,0	108,7	103,6	85,8	117,2
	Juli	112,8	126,3	119,9	118,7	135,7	109,0	104,2	85,7	117,2
	August	113,2	127,1	122,9	118,7	135,7	109,3	105,0	85,7	118,0
	September	113,5	127,6	122,9	118,7	137,2	109,4	105,6	85,6	118,0

6. Veränderung des Preisindex für administrierte Preise gegenüber dem entsprechenden Vorjahresergebnis (1995=100)

		Veränderung gegenüber dem entsprechenden Vorjahresergebnis								
		davon								
		Direkt administrierte Preise				Teiladministrierte Preise				
Jahr	Monat	Administrierte Preise gesamt	darunter			gesamt	darunter			
Monat			gesamt	Verkehrstarife	Rundfunk, Fernsehgebühren		Kultur, Bildungseinrichtung, Sportanlagen	Versorgungstarife	Nachrichtenübermittlung	Kosten für Gesundheitspflege
Prozent										
1996 D		2,6	3,8	7,2	-	5,1	2,2	0,1	1,4	-0,2
1997 D		5,1	11,2	7,6	18,7	10,9	3,3	0,9	-2,6	16,8
1998 D		2,3	4,1	1,6	-	6,8	1,8	-0,8	-0,2	10,1
1999 D		-0,2	2,4	1,4	-	2,9	-1,1	0,8	-9,1	-9,3
1997	Januar	3,0	9,5	5,1	18,7	11,4	1,3	0,6	-5,3	5,6
	Februar	3,3	9,5	4,9	18,7	11,7	1,4	1,2	-5,3	5,5
	März	3,5	10,3	7,9	18,7	11,7	1,6	1,1	-4,8	5,4
	April	3,6	10,4	8,0	18,7	11,7	1,6	1,0	-4,7	5,5
	Mai	3,7	10,4	8,1	18,7	11,7	1,8	0,9	-4,7	5,2
	Juni	3,7	10,1	8,1	18,7	11,1	2,0	1,0	-4,7	5,3
	Juli	6,6	12,5	8,1	18,7	11,1	4,8	1,0	-1,6	28,6
	August	6,8	12,6	8,1	18,7	11,4	5,1	1,0	-1,7	28,6
	September	7,0	13,0	8,1	18,7	12,5	5,3	1,2	-0,4	28,5
	Oktober	6,9	12,4	8,1	18,7	10,6	5,3	0,9	0,4	28,0
	November	6,8	11,7	7,9	18,7	9,0	5,3	0,6	1,1	28,0
	Dezember	6,6	11,2	7,8	18,7	7,4	5,2	0,2	1,1	28,0
1998	Januar	4,4	5,6	4,1	-	6,0	4,0	0,8	1,1	22,0
	Februar	4,1	5,6	3,6	-	6,5	3,7	-0,2	1,1	22,1
	März	4,0	6,1	1,4	-	9,6	3,4	-0,6	-	22,1
	April	4,1	6,1	1,2	-	9,6	3,6	-0,1	0,4	22,4
	Mai	4,0	6,1	1,2	-	9,6	3,4	-0,2	0,4	22,8
	Juni	3,9	6,1	1,2	-	9,6	3,2	-0,6	0,6	22,8
	Juli	1,4	3,8	1,2	-	9,6	0,6	-0,8	0,6	-
	August	0,8	2,4	1,2	-	5,2	0,3	-1,0	0,7	-
	September	0,5	2,0	1,2	-	4,2	-0,1	-1,5	-1,2	0,2
	Oktober	0,3	2,0	1,2	-	4,0	-0,3	-1,6	-1,9	0,2
	November	0,2	2,0	1,2	-	4,0	-0,3	-1,8	-1,8	0,2
	Dezember	0,2	2,3	1,2	-	4,0	-0,4	-2,0	-2,0	0,2
1999	Januar	-1,0	1,9	1,1	-	3,6	-1,9	-2,2	-8,7	-9,4
	Februar	-0,8	2,6	1,1	-	4,0	-2,0	-2,4	-9,2	-9,4
	März	-0,9	1,3	0,1	-	1,0	-1,7	-2,1	-7,1	-9,4
	April	-0,3	1,7	1,6	-	1,0	-0,9	1,5	-8,8	-9,8
	Mai	-0,3	1,7	1,5	-	1,0	-0,9	1,6	-9,0	-9,8
	Juni	-0,2	2,0	1,5	-	1,8	-1,0	2,0	-10,0	-9,8
	Juli	0,1	2,4	1,5	-	2,8	-0,7	2,2	-10,1	-9,0
	August	0,2	2,7	1,5	-	3,0	-0,7	2,4	-10,1	-9,0
	September	0,4	2,9	1,5	-	3,5	-0,5	2,6	-9,6	-9,3
	Oktober	0,4	3,2	1,5	-	4,4	-0,5	2,2	-9,0	-9,3
	November	0,1	3,2	1,5	-	4,4	-0,9	1,0	-9,1	-9,3
	Dezember	0,2	2,9	1,7	-	4,4	-0,7	1,4	-8,9	-9,3
2000	Januar	2,9	3,5	1,7	-	5,8	2,7	2,3	-2,2	2,0
	Februar	2,7	2,8	1,7	-	5,1	2,7	3,4	-3,4	0,6
	März	2,6	2,8	1,7	-	5,1	2,7	4,1	-5,6	0,6
	April	1,8	2,3	0,2	-	5,1	1,8	0,4	-4,6	0,7
	Mai	2,0	2,4	0,6	-	5,1	1,9	0,9	-4,6	0,7
	Juni	2,0	2,1	0,6	-	4,4	2,1	1,3	-3,7	0,8
	Juli	2,1	2,4	0,6	-	5,4	2,1	1,8	-3,7	0,6
	August	2,4	2,8	3,1	-	5,3	2,3	2,4	-3,7	1,3
	September	2,5	3,0	3,1	-	5,9	2,3	3,0	-3,8	1,4

7. Preisindex für Wohnungsmieten

Jahr	Monat	Indexstand				Wohnungs- nebenkosten
		Wohnungs- mieten	Nettomieten	davon		
				davon		
				Altbau vor 1948	Neubau nach 1948	
1995 = 100						
1996 D		104,6	105,7	104,3	106,5	101,9
1997 D		107,3	107,5	105,4	108,7	106,8
1998 D		108,3	108,1	106,3	109,2	109,0
1999 D		109,4	108,5	106,4	109,8	111,7
1997	Januar	106,5	107,3	105,0	108,6	104,3
	Februar	106,6	107,3	105,0	108,6	104,7
	März	106,6	107,3	105,0	108,6	105,0
	April	106,7	107,4	105,2	108,7	105,0
	Mai	107,0	107,5	105,2	108,9	105,8
	Juni	107,1	107,2	105,6	108,5	108,7
	Juli	107,3	107,2	105,2	108,4	107,4
	August	107,8	107,5	105,6	108,5	108,7
	September	107,8	107,5	105,6	108,5	108,7
	Oktober	107,9	107,6	105,7	108,8	108,7
	November	108,0	107,7	105,8	108,8	108,7
	Dezember	108,0	107,7	105,8	108,9	108,7
1998	Januar	108,1	107,9	106,1	109,0	108,8
	Februar	108,2	108,0	106,1	109,1	108,8
	März	108,3	108,0	106,2	109,1	108,8
	April	108,3	108,0	106,3	109,1	109,0
	Mai	108,3	108,1	106,3	109,1	109,0
	Juni	108,3	108,1	106,2	109,2	109,0
	Juli	108,3	108,1	106,2	109,2	109,0
	August	108,4	108,2	106,4	109,3	109,0
	September	108,4	108,2	106,4	109,3	109,0
	Oktober	108,4	108,2	106,3	109,3	109,0
	November	108,4	108,2	106,3	109,3	109,0
	Dezember	108,4	108,2	106,3	109,3	109,0
1999	Januar	109,2	108,5	106,4	109,8	111,0
	Februar	109,3	108,5	106,4	109,8	111,3
	März	109,3	108,6	106,4	109,8	111,3
	April	109,4	108,6	106,4	109,9	111,3
	Mai	109,4	108,6	106,4	109,9	111,3
	Juni	109,4	108,6	106,4	109,9	111,3
	Juli	109,5	108,5	106,4	109,8	112,2
	August	109,5	108,5	106,4	109,8	112,2
	September	109,5	108,5	106,2	109,8	112,2
	Oktober	109,5	108,5	106,2	109,8	112,2
	November	109,5	108,5	106,2	109,8	112,2
	Dezember	109,5	108,5	106,4	109,8	112,2
2000	Januar	111,7	109,0	107,0	110,2	118,9
	Februar	111,7	109,0	107,0	110,2	118,9
	März	111,7	109,0	107,0	110,1	118,9
	April	111,7	109,1	107,0	110,3	118,9
	Mai	111,7	109,1	107,0	110,3	118,9
	Juni	111,7	109,1	107,0	110,3	118,6
	Juli	111,8	109,1	107,0	110,3	118,9
	August	111,8	109,1	107,0	110,4	118,9
	September	111,8	109,1	107,0	110,4	118,9

8. Veränderung des Preisindex für Wohnungsmieten gegenüber dem entsprechenden Vorjahresergebnis (1995=100)

Jahr ----- Monat	Veränderung gegenüber dem Vorjahresergebnis					
	Wohnungs- mieten	davon			Wohnungs- nebenkosten	
		Nettomieten	davon			
			Altbau vor 1948	Neubau nach 1948		
Prozent						
1996 D	4,6	5,7	4,3	6,5	1,9	
1997 D	2,6	1,7	1,1	2,1	4,8	
1998 D	0,9	0,6	0,9	0,5	2,1	
1999 D	1,0	0,4	0,1	0,5	2,5	
1997	Januar	1,9	1,7	0,6	2,4	2,4
	Februar	2,0	1,7	0,6	2,4	2,7
	März	2,0	1,7	0,6	2,4	3,0
	April	2,1	1,8	1,0	2,3	3,0
	Mai	2,4	1,9	1,0	2,4	3,8
	Juni	2,5	1,9	1,0	2,4	4,2
	Juli	2,5	1,4	1,0	1,8	5,4
	August	3,0	1,7	1,3	1,9	6,7
	September	3,0	1,7	1,3	1,9	6,7
	Oktober	3,0	1,6	1,4	1,7	6,7
	November	3,1	1,7	1,5	1,7	6,7
	Dezember	3,1	1,7	1,5	1,8	6,7
1998	Januar	1,5	0,6	1,0	0,4	4,3
	Februar	1,5	0,7	1,0	0,5	3,9
	März	1,6	0,7	1,1	0,5	3,6
	April	1,5	0,6	1,0	0,4	3,8
	Mai	1,2	0,6	1,0	0,2	3,0
	Juni	1,1	0,6	1,0	0,3	2,6
	Juli	0,9	0,8	1,0	0,7	1,5
	August	0,6	0,7	0,8	0,7	0,3
	September	0,6	0,7	0,8	0,7	0,3
	Oktober	0,5	0,6	0,6	0,5	0,3
	November	0,4	0,5	0,5	0,5	0,3
	Dezember	0,4	0,5	0,5	0,4	0,3
1999	Januar	1,0	0,6	0,3	0,7	2,0
	Februar	1,0	0,5	0,3	0,6	2,3
	März	0,9	0,6	0,2	0,6	2,3
	April	1,0	0,6	0,1	0,7	2,1
	Mai	1,0	0,5	0,1	0,7	2,1
	Juni	1,0	0,5	0,2	0,6	2,1
	Juli	1,1	0,4	0,2	0,5	2,9
	August	1,0	0,3	-	0,5	2,9
	September	1,0	0,3	-0,2	0,5	2,9
	Oktober	1,0	0,3	-0,1	0,5	2,9
	November	1,0	0,3	-0,1	0,5	2,9
	Dezember	1,0	0,3	0,1	0,5	2,9
2000	Januar	2,3	0,5	0,6	0,4	7,1
	Februar	2,2	0,5	0,6	0,4	6,8
	März	2,2	0,4	0,6	0,3	6,8
	April	2,1	0,5	0,6	0,4	6,8
	Mai	2,1	0,5	0,6	0,4	6,8
	Juni	2,1	0,5	0,6	0,4	6,6
	Juli	2,1	0,6	0,6	0,5	6,0
	August	2,1	0,6	0,6	0,5	6,0
	September	2,1	0,6	0,8	0,5	6,0

9. Preisindex für Wohnungsnebenkosten

Jahr	Monat	Indexstand						
		Wohnungs- nebenkosten	darunter					
			Trinkwasser	Abwasser	Müllabfuhr	Grundsteuer	Straßen- reinigung	Schornstein- fegergebühr
1995 = 100								
1996 D		101,9	101,3	105,3	100,0	101,5	100,0	106,9
1997 D		106,8	103,6	115,8	101,5	105,1	211,7	110,3
1998 D		109,0	106,9	121,7	98,6	106,3	229,0	110,3
1999 D		111,7	109,3	124,7	101,7	106,7	238,9	114,9
1997	Januar	104,3	101,3	109,2	100,7	105,1	197,5	110,3
	Februar	104,7	101,3	109,2	101,6	105,1	213,0	110,3
	März	105,0	101,3	109,2	101,6	105,1	213,0	110,3
	April	105,0	101,3	109,2	101,6	105,1	213,0	110,3
	Mai	105,8	101,3	109,2	101,6	105,1	213,0	110,3
	Juni	106,2	103,5	109,2	101,6	105,1	213,0	110,3
	Juli	107,4	103,5	109,2	101,6	105,1	213,0	110,3
	August	108,7	106,3	109,2	101,6	105,1	213,0	110,3
	September	108,7	106,3	109,2	101,6	105,1	213,0	110,3
	Oktober	108,7	106,3	109,2	101,6	105,1	213,0	110,3
	November	108,7	106,3	109,2	101,6	105,1	213,0	110,3
	Dezember	108,7	106,3	109,2	101,6	105,1	213,0	110,3
1998	Januar	108,8	106,9	121,7	98,6	106,3	214,8	110,3
	Februar	108,8	106,9	121,7	98,6	106,3	220,5	110,3
	März	108,8	106,9	121,7	98,6	106,3	220,5	110,3
	April	109,0	106,9	121,7	98,6	106,3	232,9	110,3
	Mai	109,0	106,9	121,7	98,6	106,3	232,9	110,3
	Juni	109,0	106,9	121,7	98,6	106,3	232,9	110,3
	Juli	109,0	106,9	121,7	98,6	106,3	232,9	110,3
	August	109,0	106,9	121,7	98,6	106,3	232,9	110,3
	September	109,0	106,9	121,7	98,6	106,3	232,9	110,3
	Oktober	109,0	106,9	121,7	98,6	106,3	231,4	110,3
	November	109,0	106,9	121,7	98,7	106,3	231,4	110,3
	Dezember	109,0	106,9	121,7	98,7	106,3	231,4	110,3
1999	Januar	111,0	109,3	124,7	99,1	106,3	238,9	114,9
	Februar	111,3	109,3	124,7	100,2	106,3	238,9	114,9
	März	111,3	109,3	124,7	100,2	106,3	238,9	114,9
	April	111,3	109,3	124,7	100,2	106,5	238,9	114,9
	Mai	111,3	109,3	124,7	100,2	106,5	238,9	114,9
	Juni	111,3	109,3	124,7	100,2	106,5	238,9	114,9
	Juli	112,2	109,3	124,7	103,4	106,9	238,9	114,9
	August	112,2	109,3	124,7	103,4	106,9	238,9	114,9
	September	112,2	109,3	124,7	103,4	106,9	238,9	114,9
	Oktober	112,2	109,3	124,7	103,4	106,9	238,9	114,9
	November	112,2	109,3	124,7	103,4	106,9	238,9	114,9
	Dezember	112,2	109,3	124,7	103,4	106,9	238,9	114,9
2000	Januar	118,9	118,8	129,1	108,1	106,9	246,3	117,2
	Februar	118,9	118,8	129,1	108,1	106,9	246,3	117,2
	März	118,9	118,8	129,1	108,1	106,9	246,3	117,2
	April	118,9	118,8	129,1	108,1	106,9	246,3	117,2
	Mai	118,9	118,8	129,1	108,1	106,9	246,3	117,2
	Juni	118,6	118,8	129,1	107,1	106,9	246,3	117,2
	Juli	118,9	118,8	130,7	107,1	107,5	246,3	117,2
	August	118,9	118,8	130,7	107,1	107,5	246,3	117,2
	September	118,9	118,8	130,7	107,1	107,5	246,3	117,2

10. Veränderung des Preisindex für Wohnungsnebenkosten gegenüber dem entsprechenden Vorjahresergebnis (1995=100)

Jahr	Monat	Veränderung gegenüber dem Vorjahresergebnis						
		Wohnungsnebenkosten	darunter					
			Trinkwasser	Abwasser	Müllabfuhr	Grundsteuer	Straßenreinigung	Schornsteinfegergebühr
Prozent								
1996 D		1,9	1,3	5,3	-	1,5	-	6,9
1997 D		4,8	2,3	10,0	1,5	3,5	111,7	3,2
1998 D		2,1	3,2	5,1	-2,9	1,1	8,2	-
1999 D		2,5	2,2	2,5	3,1	0,4	4,3	4,2
1997	Januar	2,4	-	3,7	0,7	3,5	97,5	3,2
	Februar	2,7	-	3,7	1,6	3,5	113,0	3,2
	März	3,0	-	5,4	1,6	3,5	113,0	3,2
	April	3,0	-	5,4	1,6	3,5	113,0	3,2
	Mai	3,8	-	10,0	1,6	3,5	113,0	3,2
	Juni	4,2	-	12,3	1,6	3,5	113,0	3,2
	Juli	5,4	2,2	13,1	1,6	3,5	113,0	3,2
	August	6,7	4,9	13,1	1,6	3,5	113,0	3,2
	September	6,7	4,9	13,1	1,6	3,5	113,0	3,2
	Oktober	6,7	4,9	13,1	1,6	3,5	113,0	3,2
	November	6,7	4,9	13,1	1,6	3,5	113,0	3,2
	Dezember	6,7	4,9	13,1	1,6	3,5	113,0	3,2
1998	Januar	4,3	5,5	11,4	-2,1	1,1	8,8	-
	Februar	3,9	5,5	11,4	-3,0	1,1	3,5	-
	März	3,6	5,5	9,6	-3,0	1,1	3,5	-
	April	3,8	5,5	9,6	-3,0	1,1	9,3	-
	Mai	3,0	5,5	5,1	-3,0	1,1	9,3	-
	Juni	2,6	5,5	3,0	-3,0	1,1	9,3	-
	Juli	1,5	3,3	2,2	-3,0	1,1	9,3	-
	August	0,3	0,6	2,2	-3,0	1,1	9,3	-
	September	0,3	0,6	2,2	-3,0	1,1	9,3	-
	Oktober	0,3	0,6	2,2	-3,0	1,1	8,6	-
	November	0,3	0,6	2,2	-2,9	1,1	8,6	-
	Dezember	0,3	0,6	2,2	-2,9	1,1	8,6	-
1999	Januar	2,0	2,2	2,5	0,5	-	11,2	4,2
	Februar	2,3	2,2	2,5	1,6	-	8,3	4,2
	März	2,3	2,2	2,5	1,6	-	8,3	4,2
	April	2,1	2,2	2,5	1,6	0,2	2,6	4,2
	Mai	2,1	2,2	2,5	1,6	0,2	2,6	4,2
	Juni	2,1	2,2	2,5	1,6	0,2	2,6	4,2
	Juli	2,9	2,2	2,5	4,9	0,6	2,6	4,2
	August	2,9	2,2	2,5	4,9	0,6	2,6	4,2
	September	2,9	2,2	2,5	4,9	0,6	2,6	4,2
	Oktober	2,9	2,2	2,5	4,9	0,6	3,2	4,2
	November	2,9	2,2	2,5	4,8	0,6	3,2	4,2
	Dezember	2,9	2,2	2,5	4,8	0,6	3,2	4,2
2000	Januar	7,1	8,7	3,5	9,1	0,6	3,1	2,0
	Februar	6,8	8,7	3,5	7,9	0,6	3,1	2,0
	März	6,8	8,7	3,5	7,9	0,6	3,1	2,0
	April	6,8	8,7	3,5	7,9	0,4	3,1	2,0
	Mai	6,8	8,7	3,5	7,9	0,4	3,1	2,0
	Juni	6,6	8,7	3,5	6,9	0,4	3,1	2,0
	Juli	6,0	8,7	4,8	3,6	0,6	3,1	2,0
	August	6,0	8,7	4,8	3,6	0,6	3,1	2,0
	September	6,0	8,7	4,8	3,6	0,6	3,1	2,0

11. Kraftfahrer-Preisindex

Jahr — Monat	Indexstand								
	Kraftfahrer-Preisindex	darunter							
		Personenkraftwagen	Kraftstoffe	Ersatzteile, Zubehör, Autopflegemittel	Reparaturen, Inspektion, Wagenwäsche	Fahrschule, Führerscheingebühr	KFZ-Versicherung	KFZ-Steuer	
1995 = 100									
1996 D	100,9	101,0	102,3	101,3	103,0	100,1	92,0	100,6	
1997 D	102,6	100,4	105,6	101,2	105,0	100,3	93,7	110,4	
1998 D	102,1	101,6	100,2	99,9	106,8	101,9	90,8	120,4	
1999 D	105,1	102,2	107,7	100,1	107,0	104,0	95,5	128,5	
1997	Januar	101,7	100,3	104,6	102,0	104,4	100,1	93,3	100,6
	Februar	101,7	100,2	104,9	102,1	104,4	100,1	93,3	100,6
	März	101,9	100,0	105,7	101,4	104,7	100,1	93,3	100,6
	April	101,7	100,0	104,6	101,4	104,9	100,1	93,8	100,6
	Mai	102,0	100,6	105,0	100,8	104,9	100,2	93,8	100,6
	Juni	101,8	100,9	108,6	101,2	106,0	100,5	93,8	100,6
	Juli	103,1	100,9	105,3	101,1	104,8	100,4	93,8	120,2
	August	104,0	100,9	108,6	101,2	105,5	100,4	93,8	120,2
	September	103,8	100,6	108,0	101,2	105,7	100,5	93,8	120,2
	Oktober	103,5	100,4	106,5	101,3	106,0	100,5	93,8	120,2
	November	102,8	100,4	104,7	100,7	105,0	100,5	93,8	120,2
	Dezember	102,9	100,4	105,0	100,2	105,0	100,5	93,8	120,2
1998	Januar	102,0	100,4	102,3	100,5	105,1	100,5	91,1	120,2
	Februar	101,9	100,5	101,7	99,9	105,2	100,6	91,1	120,2
	März	101,4	100,2	100,0	99,3	105,5	100,6	91,1	120,2
	April	102,0	101,1	100,3	99,6	106,8	102,4	90,5	120,2
	Mai	102,2	101,5	100,7	99,6	106,8	102,4	90,2	120,2
	Juni	102,2	101,9	100,1	99,7	106,8	102,4	90,2	120,2
	Juli	102,2	102,2	99,7	99,9	107,1	102,3	90,2	120,2
	August	102,5	102,2	101,0	99,7	107,1	102,3	90,3	120,2
	September	102,3	102,4	99,5	100,3	107,7	102,3	90,3	120,2
	Oktober	102,3	102,3	98,9	100,0	107,7	102,3	91,6	120,2
	November	102,5	102,3	100,1	100,4	107,6	102,3	91,6	120,2
	Dezember	102,0	102,3	97,8	100,4	107,6	102,3	91,6	122,3
1999	Januar	102,0	102,0	97,8	100,4	107,4	103,1	92,3	122,3
	Februar	102,3	102,2	97,8	100,6	107,5	103,9	92,3	127,2
	März	102,6	102,2	98,3	100,1	107,7	103,9	94,1	127,2
	April	104,2	102,1	105,0	100,3	106,4	103,7	94,7	128,2
	Mai	103,9	102,0	103,6	100,4	106,3	103,7	95,8	128,2
	Juni	105,0	102,0	108,0	100,5	106,3	103,7	95,8	128,2
	Juli	105,6	102,0	110,2	99,8	106,5	103,7	96,0	128,2
	August	106,4	102,7	111,8	99,6	106,7	103,7	96,0	130,6
	September	106,9	102,5	113,8	99,9	107,1	104,4	96,0	130,6
	Oktober	107,2	102,6	114,7	100,1	107,3	104,7	96,0	130,6
	November	107,3	102,3	114,6	99,7	107,4	104,7	98,5	130,6
	Dezember	107,9	102,3	116,6	100,0	107,4	104,7	98,9	130,6
2000	Januar	109,4	102,3	121,3	100,2	108,0	104,7	100,6	131,8
	Februar	109,7	102,4	122,3	100,2	108,0	104,5	100,8	131,8
	März	111,4	102,4	128,9	99,9	108,1	104,5	100,8	131,8
	April	110,2	102,4	123,5	99,8	108,5	104,5	102,4	131,8
	Mai	110,6	102,4	123,9	99,8	110,0	104,5	103,0	131,8
	Juni	113,6	102,5	135,3	99,8	110,0	104,9	103,0	131,8
	Juli	113,3	103,2	133,2	99,9	110,3	104,9	103,0	131,8
	August	113,0	103,3	131,0	99,6	111,2	104,9	104,1	131,6
	September	114,3	103,4	135,4	100,0	111,2	104,9	105,1	131,6

12. Veränderung des Kraftfahrer-Preisindex gegenüber dem entsprechenden Vorjahresergebnis (1995=100)

Jahr ----- Monat	Veränderung gegenüber dem entsprechenden Vorjahresergebnis								
	Kraftfahrer-Preisindex	darunter							
		Personenkraftwagen	Kraftstoffe	Ersatzteile, Zubehör, Autopflegemittel	Reparaturen, Inspektion, Wagenwäsche	Fahrschule, Führerscheingebühr	KFZ-Versicherung	KFZ-Steuer	
Prozent									
1996 D	0,9	1,0	2,3	1,3	3,0	0,1	-8,0	0,6	
1997 D	1,7	-0,6	3,2	-0,1	1,9	0,2	1,8	9,7	
1998 D	-0,5	1,2	-5,1	-1,3	1,7	1,6	-3,1	9,1	
1999 D	2,9	0,6	7,5	0,2	0,2	2,1	5,2	6,7	
1997	Januar	1,3	-0,7	3,9	0,6	2,0	-0,3	0,8	-
	Februar	0,6	-1,2	2,2	0,7	1,6	-0,3	0,8	-
	März	0,8	-1,3	2,8	-0,1	2,3	0,3	1,0	-
	April	0,2	-1,3	0,4	0,1	1,9	0,3	1,5	-
	Mai	1,1	-0,7	3,1	0,1	1,9	0,4	1,5	-
	Juni	1,6	-0,6	5,2	0,1	1,9	0,4	1,5	-
	Juli	2,9	-0,3	6,1	0,2	1,6	0,2	2,4	19,5
	August	2,7	-0,3	4,9	0,1	2,4	0,2	2,4	19,5
	September	2,2	-0,4	3,1	-0,2	2,6	0,3	2,4	19,5
	Oktober	2,9	-0,6	5,6	-	2,5	0,3	2,5	19,5
	November	1,6	0,1	0,8	-1,0	1,5	0,3	2,5	19,5
	Dezember	1,7	0,1	1,3	-1,8	1,1	0,3	2,5	19,5
1998	Januar	0,3	0,1	-2,2	-1,5	0,7	0,4	-2,4	19,5
	Februar	0,2	0,3	-3,1	-2,2	0,8	0,5	-2,4	19,5
	März	-0,5	0,2	-5,4	-2,1	0,8	0,5	-2,4	19,5
	April	0,3	1,1	-4,1	-1,8	1,8	2,3	-3,5	19,5
	Mai	0,2	0,9	-4,1	-1,2	1,8	2,2	-3,8	19,5
	Juni	0,4	1,3	-4,1	-1,2	1,8	2,2	-3,8	19,5
	Juli	-0,9	1,3	-5,3	-1,2	2,2	1,9	-3,8	-
	August	-1,4	1,3	-7,0	-1,5	1,5	1,9	-3,7	-
	September	-1,4	1,8	-7,9	-0,9	1,9	1,8	-3,7	-
	Oktober	-1,2	1,9	-7,1	-1,3	1,6	1,8	-2,3	-
	November	-0,3	1,9	-4,4	-0,3	2,5	1,8	-2,3	-
	Dezember	-0,9	1,9	-6,9	0,2	2,5	1,8	-2,3	1,7
1999	Januar	-	1,6	-4,4	-0,1	2,2	2,6	1,3	1,7
	Februar	0,4	1,7	-3,8	0,7	2,2	3,3	1,3	5,8
	März	1,2	2,0	-1,7	0,8	2,1	3,3	3,3	5,8
	April	2,2	1,0	4,7	0,7	-0,4	1,3	4,6	6,7
	Mai	1,7	0,5	2,9	0,8	-0,5	1,3	6,2	6,7
	Juni	2,7	0,1	7,9	0,8	-0,5	1,3	6,2	6,7
	Juli	3,3	-0,2	10,5	-0,1	-0,6	1,4	6,4	6,7
	August	3,8	0,5	10,7	-0,1	-0,4	1,4	6,3	8,7
	September	4,5	0,1	14,4	-0,4	-0,6	2,1	6,3	8,7
	Oktober	4,8	0,3	16,0	0,1	-0,4	2,3	4,8	8,7
	November	4,7	-	14,5	-0,7	-0,2	2,3	7,5	8,7
	Dezember	5,8	-	19,2	-0,4	-0,2	2,3	8,0	6,8
2000	Januar	7,3	0,3	24,0	-0,2	0,6	1,6	9,0	7,8
	Februar	7,2	0,2	25,1	-0,4	0,5	0,6	9,2	3,6
	März	8,6	0,2	31,1	-0,2	0,4	0,6	7,1	3,6
	April	5,8	0,3	17,6	-0,5	2,0	0,8	8,1	2,8
	Mai	6,4	0,4	19,6	-0,6	3,5	0,8	7,5	2,8
	Juni	8,2	0,5	25,3	-0,7	3,5	1,2	7,5	2,8
	Juli	7,3	1,2	20,9	0,1	3,6	1,2	7,3	2,8
	August	6,2	0,6	17,2	-	4,2	1,2	8,4	0,8
	September	6,9	0,9	19,0	0,1	3,8	0,5	9,5	0,8

13. Ausgewählte Indexreihen zum Preisindex für die Lebenshaltung aller privaten Haushalte (1995=100)

Jahr	Jan.	Febr.	März	April	Mai	Juni	Juli	August	Sept.	Okt.	Nov.	Dez.	Durchschnitt
------	------	-------	------	-------	-----	------	------	--------	-------	------	------	------	--------------

Preisindex für die Lebenshaltung gesamt

Indexstand

1990							63,8	63,9	64,9	65,9	65,8	66,2	65,1
1991	69,8	70,2	70,6	71,1	71,2	71,2	72,2	72,1	72,3	82,5	83,2	83,1	74,1
1992	83,8	84,1	84,4	85,0	85,2	85,5	85,5	85,6	85,4	85,6	85,7	85,9	85,1
1993	93,7	94,2	94,2	94,7	94,8	95,1	95,2	95,1	95,0	95,0	95,2	95,3	94,8
1994	97,0	97,5	97,6	97,7	97,9	98,1	98,4	98,4	98,4	98,5	98,6	98,6	98,1
1995	99,2	99,8	99,6	99,7	99,6	99,7	99,8	100,6	100,4	100,5	100,4	100,7	100,0
1996	101,0	101,4	101,4	101,3	101,4	101,4	101,6	101,8	101,5	101,2	101,3	101,7	101,4
1997	102,5	102,8	102,8	102,7	103,1	103,1	103,9	104,1	103,9	103,8	103,7	103,9	103,4
1998	103,8	104,1	103,9	103,9	104,3	104,4	104,5	104,5	104,1	103,9	104,0	103,9	104,1
1999	103,7	104,0	104,0	104,3	104,4	104,4	104,8	104,7	104,5	104,5	104,6	104,8	104,4
2000	105,7	106,0	106,0	105,9	105,9	106,5	106,8	106,8	107,0

Veränderung gegenüber dem entsprechenden Vorjahresergebnis in Prozent

1991	-	-	-	-	-	-	13,2	12,8	11,4	25,2	26,4	25,5	13,8
1992	20,1	19,8	19,5	19,5	19,7	20,1	18,4	18,7	18,1	3,8	3,0	3,4	14,8
1993	11,8	12,0	11,6	11,4	11,3	11,2	11,3	11,1	11,2	11,0	11,1	10,9	11,4
1994	3,5	3,5	3,6	3,2	3,3	3,2	3,4	3,5	3,6	3,7	3,6	3,5	3,5
1995	2,3	2,4	2,0	2,0	1,7	1,6	1,4	2,2	2,0	2,0	1,8	2,1	1,9
1996	1,8	1,6	1,8	1,6	1,8	1,7	1,8	1,2	1,1	0,7	0,9	1,0	1,4
1997	1,5	1,4	1,4	1,4	1,7	1,7	2,3	2,3	2,4	2,6	2,4	2,2	2,0
1998	1,3	1,3	1,1	1,2	1,2	1,3	0,6	0,4	0,2	0,1	0,3	-	0,7
1999	-0,1	-0,1	0,1	0,4	0,1	-	0,3	0,2	0,4	0,6	0,6	0,9	0,3
2000	1,9	1,9	1,9	1,5	1,4	2,0	1,9	2,0	2,4

Gesamtindex ohne Saisonwaren

Indexstand

1991	69,1	69,5	69,8	70,2	70,4	70,4	71,2	71,4	71,7	82,3	82,9	83,0	73,5
1992	83,5	83,7	84,2	84,6	84,8	85,1	85,2	85,5	85,4	85,5	85,8	86,0	84,9
1993	93,9	94,3	94,3	94,7	94,7	94,9	95,2	95,2	95,2	95,3	95,5	95,5	94,9
1994	97,3	97,6	97,7	97,6	97,6	97,7	98,2	98,3	98,4	98,6	98,7	98,8	98,0
1995	99,2	99,6	99,5	99,5	99,4	99,5	99,8	100,7	100,6	100,7	100,6	100,9	100,0
1996	101,0	101,4	101,3	101,1	101,2	101,3	101,5	101,8	101,7	101,5	101,6	101,9	101,4
1997	102,5	102,9	102,9	102,6	103,0	103,1	104,0	104,3	104,1	104,0	103,9	104,1	103,5
1998	103,8	104,1	103,9	103,8	104,2	104,2	104,4	104,5	104,3	104,1	104,1	103,9	104,1
1999	103,6	103,9	103,9	104,2	104,2	104,4	104,9	104,9	104,8	104,7	104,8	105,0	104,4
2000	105,8	106,0	106,1	105,9	105,9	106,5	106,9	107,1	107,3

Veränderung gegenüber dem entsprechenden Vorjahresergebnis in Prozent

1992	20,8	20,4	20,6	20,5	20,5	20,9	19,7	19,7	19,1	3,9	3,5	3,6	15,5
1993	12,5	12,7	12,0	11,9	11,7	11,5	11,7	11,3	11,5	11,5	11,3	11,0	11,8
1994	3,6	3,5	3,6	3,1	3,1	3,0	3,2	3,3	3,4	3,5	3,4	3,5	3,3
1995	2,0	2,0	1,8	1,9	1,8	1,8	1,6	2,4	2,2	2,1	1,9	2,1	2,0
1996	1,8	1,8	1,8	1,6	1,8	1,8	1,7	1,1	1,1	0,8	1,0	1,0	1,4
1997	1,5	1,5	1,6	1,5	1,8	1,8	2,5	2,5	2,4	2,5	2,3	2,2	2,1
1998	1,3	1,2	1,0	1,2	1,2	1,1	0,4	0,2	0,2	0,1	0,2	-0,2	0,6
1999	-0,2	-0,2	-	0,4	-	0,2	0,5	0,4	0,5	0,6	0,7	1,1	0,3
2000	2,1	2,0	2,1	1,6	1,6	2,0	1,9	2,1	2,4

Noch: 13. Ausgewählte Indexreihen zum Preisindex für die Lebenshaltung aller privaten Haushalte (1995=100)

Jahr	Jan.	Febr.	März	April	Mai	Juni	Juli	August	Sept.	Okt.	Nov.	Dez.	Durchschnitt
------	------	-------	------	-------	-----	------	------	--------	-------	------	------	------	--------------

Gesamindex ohne Wohnungsmieten

Indexstand

1991	84,9	85,4	85,9	86,4	86,6	86,7	87,9	87,8	88,0	90,3	91,1	91,0	87,7
1992	91,8	92,2	92,7	93,1	93,5	93,8	93,8	93,9	93,7	93,8	94,0	94,3	93,4
1993	95,8	96,4	96,4	96,9	97,0	97,4	97,6	97,5	97,3	97,3	97,4	97,6	97,1
1994	97,8	98,4	98,5	98,6	98,9	99,2	99,2	99,1	99,2	99,1	99,1	99,2	98,9
1995	99,6	100,3	100,1	100,1	100,0	100,1	100,2	100,0	99,8	99,9	99,8	100,1	100,0
1996	100,3	100,8	100,8	100,7	100,7	100,8	101,0	101,2	100,9	100,5	100,6	101,0	100,8
1997	101,7	102,1	102,0	101,9	102,3	102,3	103,2	103,4	103,2	102,9	102,8	103,1	102,6
1998	102,9	103,3	103,0	103,1	103,5	103,7	103,7	103,7	103,3	103,0	103,1	103,0	103,3
1999	102,6	103,0	102,9	103,4	103,4	103,5	103,8	103,7	103,5	103,5	103,6	103,9	103,4
2000	104,5	104,9	104,8	104,8	104,7	105,4	105,8	105,9	106,0

Veränderung gegenüber dem entsprechenden Vorjahresergebnis in Prozent

1992	8,1	8,0	7,9	7,8	8,0	8,2	6,7	6,9	6,5	3,9	3,2	3,6	6,5
1993	4,4	4,6	4,0	4,1	3,7	3,8	4,1	3,8	3,8	3,7	3,6	3,5	4,0
1994	2,1	2,1	2,2	1,8	2,0	1,8	1,6	1,6	2,0	1,8	1,7	1,6	1,9
1995	1,8	1,9	1,6	1,5	1,1	0,9	1,0	0,9	0,6	0,8	0,7	0,9	1,1
1996	0,7	0,5	0,7	0,6	0,7	0,7	0,8	1,2	1,1	0,6	0,8	0,9	0,8
1997	1,4	1,3	1,2	1,2	1,6	1,5	2,2	2,2	2,3	2,4	2,2	2,1	1,8
1998	1,2	1,2	1,0	1,2	1,2	1,4	0,5	0,3	0,1	0,1	0,3	-0,1	0,7
1999	-0,3	-0,3	-0,1	0,3	-0,1	-0,2	0,1	-	0,2	0,5	0,5	0,9	0,1
2000	1,9	1,8	1,8	1,4	1,3	1,8	1,9	2,1	2,4

Gesamindex ohne administrierte Preise

Indexstand

1991	81,0	81,4	81,9	82,0	81,8	82,0	83,2	82,9	82,9	87,5	88,2	88,2	83,6
1992	88,4	88,8	89,2	89,7	90,0	90,4	90,4	90,3	90,0	90,1	90,3	90,5	89,8
1993	95,3	95,9	95,8	96,3	96,3	96,7	96,6	96,5	96,3	96,3	96,4	96,5	96,2
1994	97,5	98,0	98,1	98,3	98,6	98,9	99,0	99,0	98,9	98,9	98,9	99,0	98,6
1995	99,3	100,0	99,8	99,8	99,7	99,9	100,0	100,4	100,2	100,3	100,2	100,5	100,0
1996	100,6	101,2	101,1	101,0	101,1	101,1	101,5	101,5	101,2	100,8	100,9	101,3	101,1
1997	101,6	102,0	101,9	101,7	102,2	102,2	102,5	102,6	102,3	102,1	101,9	102,3	102,1
1998	102,0	102,4	102,1	102,1	102,6	102,7	102,8	102,8	102,4	102,1	102,3	102,2	102,4
1999	102,2	102,6	102,5	102,7	102,8	102,8	103,2	103,0	102,8	102,7	103,0	103,3	102,8
2000	103,8	104,3	104,3	104,1	104,1	104,8	105,1	105,1	105,2

Veränderung gegenüber dem entsprechenden Vorjahresergebnis in Prozent

1992	9,1	9,1	8,9	9,4	10,0	10,2	8,7	8,9	8,6	3,0	2,4	2,6	7,4
1993	7,8	8,0	7,4	7,4	7,0	7,0	6,9	6,9	7,0	6,9	6,8	6,6	7,1
1994	2,3	2,2	2,4	2,1	2,4	2,3	2,5	2,6	2,7	2,7	2,6	2,6	2,5
1995	1,8	2,0	1,7	1,5	1,1	1,0	1,0	1,4	1,3	1,4	1,3	1,5	1,4
1996	1,3	1,2	1,3	1,2	1,4	1,2	1,5	1,1	1,0	0,5	0,7	0,8	1,1
1997	1,0	0,8	0,8	0,7	1,1	1,1	1,0	1,1	1,1	1,3	1,0	1,0	1,0
1998	0,4	0,4	0,2	0,4	0,4	0,5	0,3	0,2	0,1	-	0,4	-0,1	0,3
1999	0,2	0,2	0,4	0,6	0,2	0,1	0,4	0,2	0,4	0,6	0,7	1,1	0,4
2000	1,6	1,7	1,8	1,4	1,3	1,9	1,8	2,0	2,3

Noch: 13. Ausgewählte Indexreihen zum Preisindex für die Lebenshaltung aller privaten Haushalte (1995=100)

Jahr	Jan.	Febr.	März	April	Mai	Juni	Juli	August	Sept.	Okt.	Nov.	Dez.	Durchschnitt
------	------	-------	------	-------	-----	------	------	--------	-------	------	------	------	--------------

Waren
Indexstand

1991	90,2	90,3	91,0	91,4	91,3	91,2	92,3	92,0	92,4	95,2	96,0	95,9	92,4
1992	96,3	96,5	97,0	97,4	97,6	97,8	97,5	97,4	97,3	97,4	97,6	97,6	97,3
1993	98,9	99,4	99,3	99,7	99,7	99,8	99,5	99,3	99,2	99,1	99,1	99,2	99,4
1994	99,3	99,7	99,8	100,1	100,4	100,4	100,1	100,0	100,1	100,0	99,9	99,9	100,0
1995	100,3	100,6	100,3	100,4	100,4	100,2	99,7	99,5	99,5	99,7	99,6	99,8	100,0
1996	100,0	100,3	100,5	100,6	100,4	100,3	100,2	100,3	100,3	100,0	100,4	100,5	100,3
1997	101,1	101,2	101,1	101,3	101,5	101,4	101,7	101,6	101,7	101,7	101,7	101,9	101,5
1998	101,6	101,6	101,2	101,5	101,9	101,9	101,4	101,3	101,2	101,0	101,3	101,1	101,4
1999	101,0	101,0	100,9	101,8	101,7	101,7	101,5	101,2	101,5	101,7	101,7	101,9	101,5
2000	102,7	103,0	103,1	102,8	103,0	103,6	103,4	103,4	104,0

Veränderung gegenüber dem entsprechenden Vorjahresergebnis in Prozent

1992	6,8	6,9	6,6	6,6	6,9	7,2	5,6	5,9	5,3	2,3	1,7	1,8	5,3
1993	2,7	3,0	2,4	2,4	2,2	2,0	2,1	2,0	2,0	1,7	1,5	1,6	2,2
1994	0,4	0,3	0,5	0,4	0,7	0,6	0,6	0,7	0,9	0,9	0,8	0,7	0,6
1995	1,0	0,9	0,5	0,3	-	-0,2	-0,4	-0,5	-0,6	-0,3	-0,3	-0,1	-
1996	-0,3	-0,3	0,2	0,2	-	0,1	0,5	0,8	0,8	0,3	0,8	0,7	0,3
1997	1,1	0,9	0,6	0,7	1,1	1,1	1,5	1,3	1,4	1,7	1,3	1,4	1,2
1998	0,5	0,4	0,1	0,2	0,4	0,5	-0,3	-0,3	-0,5	-0,7	-0,4	-0,8	-0,1
1999	-0,6	-0,6	-0,3	0,3	-0,2	-0,2	0,1	-0,1	0,3	0,7	0,4	0,8	0,1
2000	1,7	2,0	2,2	1,0	1,3	1,9	1,9	2,2	2,5

Dienstleistungen
Indexstand

1991	37,7	38,7	38,7	39,2	39,5	40,0	40,7	40,9	40,8	62,5	63,0	63,1	45,4
1992	64,1	64,6	64,8	65,4	65,7	66,2	66,6	66,9	66,6	66,8	67,0	67,4	66,0
1993	85,5	86,0	86,0	86,9	87,1	87,6	88,3	88,5	88,3	88,7	88,9	89,1	87,6
1994	93,4	93,9	94,0	93,9	94,1	94,5	95,6	95,7	95,7	96,2	96,4	96,5	95,0
1995	97,5	98,5	98,5	98,6	98,4	99,0	100,0	102,2	101,8	101,7	101,7	102,1	100,0
1996	102,4	103,1	102,9	102,5	102,8	103,2	103,7	103,9	103,3	103,0	102,8	103,4	103,1
1997	104,5	105,4	105,4	104,8	105,4	105,8	107,2	107,8	107,3	106,9	106,7	107,1	106,2
1998	107,1	107,9	107,8	107,6	108,0	108,3	109,1	109,3	108,6	108,2	108,1	108,3	108,2
1999	107,9	108,6	108,6	108,2	108,4	108,7	109,8	109,8	109,1	108,7	108,9	109,2	108,8
2000	110,2	110,7	110,3	110,6	110,3	110,8	112,0	112,1	111,5

Veränderung gegenüber dem entsprechenden Vorjahresergebnis in Prozent

1992	70,0	66,9	67,4	66,8	66,3	65,5	63,6	63,6	63,2	6,9	6,3	6,8	45,4
1993	33,4	33,1	32,7	32,9	32,6	32,3	32,6	32,3	32,6	32,8	32,7	32,2	32,7
1994	9,2	9,2	9,3	8,1	8,0	7,9	8,3	8,1	8,4	8,5	8,4	8,3	8,4
1995	4,4	4,9	4,8	5,0	4,6	4,8	4,6	6,8	6,4	5,7	5,5	5,8	5,3
1996	5,0	4,7	4,5	4,0	4,5	4,2	3,7	1,7	1,5	1,3	1,1	1,3	3,1
1997	2,1	2,2	2,4	2,2	2,5	2,5	3,4	3,8	3,9	3,8	3,8	3,6	3,0
1998	2,5	2,4	2,3	2,7	2,5	2,4	1,8	1,4	1,2	1,2	1,3	1,1	1,9
1999	0,7	0,6	0,7	0,6	0,4	0,4	0,6	0,5	0,5	0,5	0,7	0,8	0,6
2000	2,1	1,9	1,6	2,2	1,8	1,9	2,0	2,1	2,2

Noch: 13. Ausgewählte Indexreihen zum Preisindex für die Lebenshaltung aller privaten Haushalte (1995=100)

Jahr	Jan.	Febr.	März	April	Mai	Juni	Juli	August	Sept.	Okt.	Nov.	Dez.	Durchschnitt
------	------	-------	------	-------	-----	------	------	--------	-------	------	------	------	--------------

Nahrungsmittel und alkoholfreie Getränke

Indexstand

1991	95,6	96,2	97,0	97,7	96,3	96,8	98,1	96,3	95,4	95,2	96,5	96,3	96,5
1992	97,2	97,9	97,8	98,8	99,3	99,5	98,4	97,7	97,2	96,8	96,4	96,4	97,8
1993	97,5	98,1	97,7	98,7	99,1	99,7	98,5	97,6	97,4	96,9	96,9	97,0	97,9
1994	96,9	98,5	98,8	99,8	101,0	101,6	101,1	100,2	100,4	99,9	99,4	99,4	99,8
1995	100,4	101,5	100,8	101,1	101,4	101,2	100,2	98,8	98,6	98,4	98,6	98,9	100,0
1996	99,9	100,7	101,1	101,7	101,5	101,7	101,5	100,6	99,9	99,3	99,2	99,6	100,6
1997	101,1	101,3	100,9	102,4	103,5	103,7	103,0	102,1	102,3	102,2	102,1	102,7	102,3
1998	103,7	103,7	103,2	103,9	104,6	104,8	103,4	102,6	102,1	101,3	101,9	101,8	103,1
1999	102,6	102,7	102,3	102,7	102,8	101,8	100,7	99,5	99,2	99,0	99,1	99,4	101,0
2000	100,2	100,9	100,0	100,5	100,8	100,5	99,8	99,6	99,1

Veränderung gegenüber dem entsprechenden Vorjahresergebnis in Prozent

1992	1,7	1,8	0,8	1,1	3,1	2,8	0,3	1,5	1,9	1,7	-0,1	0,1	1,3
1993	0,3	0,2	-0,1	-0,1	-0,2	0,2	0,1	-0,1	0,2	0,1	0,5	0,6	0,1
1994	-0,6	0,4	1,1	1,1	1,9	1,9	2,6	2,7	3,1	3,1	2,6	2,5	1,9
1995	3,6	3,0	2,0	1,3	0,4	-0,4	-0,9	-1,4	-1,8	-1,5	-0,8	-0,5	0,2
1996	-0,5	-0,8	0,3	0,6	0,1	0,5	1,3	1,8	1,3	0,9	0,6	0,7	0,6
1997	1,2	0,6	-0,2	0,7	2,0	2,0	1,5	1,5	2,4	2,9	2,9	3,1	1,7
1998	2,6	2,4	2,3	1,5	1,1	1,1	0,4	0,5	-0,2	-0,9	-0,2	-0,9	0,8
1999	-1,1	-1,0	-0,9	-1,2	-1,7	-2,9	-2,6	-3,0	-2,8	-2,3	-2,7	-2,4	-2,0
2000	-2,3	-1,8	-2,2	-2,1	-1,9	-1,3	-0,9	0,1	-0,1

Alkoholische Getränke, Tabakwaren

Indexstand

1991	95,9	95,6	95,5	95,0	94,2	93,9	93,7	93,3	93,3	93,7	95,9	95,9	94,7
1992	95,7	95,6	97,2	97,4	97,6	97,7	97,7	97,7	97,7	97,5	97,3	97,3	97,2
1993	99,5	100,3	100,3	100,0	100,1	99,9	100,0	100,1	99,9	99,9	99,8	99,8	100,0
1994	99,7	100,3	100,3	100,3	100,2	100,2	100,3	100,2	100,0	100,0	100,1	100,2	100,2
1995	100,3	100,2	100,2	100,1	100,1	99,9	100,0	100,0	99,9	99,9	99,8	99,8	100,0
1996	99,9	99,9	99,9	100,1	100,1	100,1	100,1	100,2	100,2	100,1	101,7	101,5	100,3
1997	101,8	101,8	101,8	102,0	102,0	102,1	102,2	102,3	102,3	102,2	102,2	102,3	102,1
1998	102,3	102,5	102,5	102,6	104,7	104,8	104,6	104,6	104,6	104,5	104,6	104,2	103,9
1999	104,6	104,6	104,8	104,8	105,1	105,1	104,8	104,7	104,7	106,5	106,4	106,4	105,2
2000	106,4	106,2	106,1	106,0	106,0	105,9	106,0	106,1	106,2

Veränderung gegenüber dem entsprechenden Vorjahresergebnis in Prozent

1992	-0,2	-	1,8	2,5	3,6	4,0	4,3	4,7	4,7	4,1	1,5	1,5	2,6
1993	4,0	4,9	3,2	2,7	2,6	2,3	2,4	2,5	2,3	2,5	2,6	2,6	2,9
1994	0,2	-	-	0,3	0,1	0,3	0,3	0,1	0,1	0,1	0,3	0,4	0,2
1995	0,6	-0,1	-0,1	-0,2	-0,1	-0,3	-0,3	-0,2	-0,1	-0,1	-0,3	-0,4	-0,2
1996	-0,4	-0,3	-0,3	-	-	0,2	0,1	0,2	0,3	0,2	1,9	1,7	0,3
1997	1,9	1,9	1,9	1,9	1,9	2,0	2,1	2,1	2,1	2,1	0,5	0,8	1,8
1998	0,5	0,7	0,7	0,6	2,6	2,6	2,3	2,2	2,2	2,3	2,3	1,9	1,8
1999	2,2	2,0	2,2	2,1	0,4	0,3	0,2	0,1	0,1	1,9	1,7	2,1	1,3
2000	1,7	1,5	1,2	1,1	0,9	0,8	1,1	1,3	1,4

Noch: 13. Ausgewählte Indexreihen zum Preisindex für die Lebenshaltung aller privaten Haushalte (1995=100)

Jahr	Jan.	Febr.	März	April	Mai	Juni	Juli	August	Sept.	Okt.	Nov.	Dez.	Durchschnitt
------	------	-------	------	-------	-----	------	------	--------	-------	------	------	------	--------------

Bekleidung und Schuhe

Indexstand

1991	93,2	94,0	94,5	94,7	94,9	94,6	93,8	93,6	95,9	95,9	96,6	96,8	94,9
1992	96,5	96,3	96,4	96,6	96,5	97,0	97,1	97,7	98,3	98,7	98,9	99,0	97,4
1993	99,4	99,3	99,3	99,5	99,5	99,3	99,1	99,3	99,6	99,9	100,3	100,5	99,6
1994	99,4	99,5	99,5	99,6	99,6	99,2	99,0	99,1	100,3	100,3	100,3	99,9	99,6
1995	99,6	99,8	100,0	100,1	100,3	100,3	99,5	99,6	99,9	100,2	100,3	100,3	100,0
1996	99,6	99,5	100,0	100,3	100,2	100,1	99,9	100,2	100,8	101,0	101,2	100,9	100,3
1997	100,3	100,4	100,4	100,2	100,1	100,1	99,6	99,8	100,4	100,7	100,8	100,5	100,3
1998	99,7	100,0	100,5	100,5	100,5	100,0	99,7	99,9	100,5	100,9	101,1	101,3	100,4
1999	100,1	100,2	100,5	100,8	100,8	100,7	100,4	100,1	101,2	101,5	101,7	101,6	100,8
2000	101,2	101,4	101,6	101,5	101,4	101,0	100,7	100,4	101,6

Veränderung gegenüber dem entsprechenden Vorjahresergebnis in Prozent

1992	3,5	2,4	2,0	2,0	1,7	2,5	3,5	4,4	2,5	2,9	2,4	2,3	2,6
1993	3,0	3,1	3,0	3,0	3,1	2,4	2,1	1,6	1,3	1,2	1,4	1,5	2,3
1994	-	0,2	0,2	0,1	0,1	-0,1	-0,1	-0,2	0,7	0,4	-	-0,6	-
1995	0,2	0,3	0,5	0,5	0,7	1,1	0,5	0,5	-0,4	-0,1	-	0,4	0,4
1996	-	-0,3	-	0,2	-0,1	-0,2	0,4	0,6	0,9	0,8	0,9	0,6	0,3
1997	0,7	0,9	0,4	-0,1	-0,1	-	-0,3	-0,4	-0,4	-0,3	-0,4	-0,4	-
1998	-0,6	-0,4	0,1	0,3	0,4	-0,1	0,1	0,1	0,1	0,2	0,3	0,8	0,1
1999	0,4	0,2	-	0,3	0,3	0,7	0,7	0,2	0,7	0,6	0,6	0,3	0,4
2000	1,1	1,2	1,1	0,7	0,6	0,3	0,3	0,3	0,4

Wohnung, Wasser, Strom, Gas u. a. Brennstoffe

Indexstand

1991	24,1	24,2	24,1	24,6	25,2	25,2	25,2	25,3	25,9	63,4	63,6	63,5	34,5
1992	63,7	63,7	64,0	64,4	64,4	64,4	64,4	64,5	64,7	64,9	65,0	64,9	64,4
1993	89,9	89,9	89,6	90,3	90,3	90,2	89,9	89,9	90,0	90,0	90,0	90,0	90,0
1994	94,9	94,9	94,9	95,0	94,8	94,7	95,9	95,9	96,1	96,9	97,0	96,9	95,7
1995	97,9	98,1	98,0	98,2	98,3	98,3	98,2	102,4	102,4	102,7	102,7	102,7	100,0
1996	103,0	103,0	103,0	103,0	103,0	103,0	103,1	103,1	103,1	103,4	103,4	103,5	103,1
1997	104,6	104,8	104,9	104,8	105,0	105,1	105,2	105,6	105,7	105,8	105,8	105,8	105,3
1998	105,5	105,5	105,4	105,5	105,6	105,5	105,4	105,4	105,4	105,3	105,2	105,2	105,4
1999	105,7	105,6	105,6	106,8	106,8	106,8	107,0	107,0	107,1	106,9	106,7	106,8	106,6
2000	108,9	109,1	109,3	109,5	109,7	110,0	110,2	110,7	111,5

Veränderung gegenüber dem entsprechenden Vorjahresergebnis in Prozent

1992	164,3	163,2	165,6	161,8	155,6	155,6	155,6	154,9	149,8	2,4	2,2	2,2	86,7
1993	41,1	41,1	40,0	40,2	40,2	40,1	39,6	39,4	39,1	38,7	38,5	38,7	39,8
1994	5,6	5,6	5,9	5,2	5,0	5,0	6,7	6,7	6,8	7,7	7,8	7,7	6,3
1995	3,2	3,4	3,3	3,4	3,7	3,8	2,4	6,8	6,6	6,0	5,9	6,0	4,5
1996	5,2	5,0	5,1	4,9	4,8	4,8	5,0	0,7	0,7	0,7	0,7	0,8	3,1
1997	1,6	1,7	1,8	1,7	1,9	2,0	2,0	2,4	2,5	2,3	2,3	2,2	2,1
1998	0,9	0,7	0,5	0,7	0,6	0,4	0,2	-0,2	-0,3	-0,5	-0,6	-0,6	0,1
1999	0,2	0,1	0,2	1,2	1,1	1,2	1,5	1,5	1,6	1,5	1,4	1,5	1,1
2000	3,0	3,3	3,5	2,5	2,7	3,0	3,0	3,5	4,1

Noch: 13. Ausgewählte Indexreihen zum Preisindex für die Lebenshaltung aller privaten Haushalte (1995=100)

Jahr	Jan.	Febr.	März	April	Mai	Juni	Juli	August	Sept.	Okt.	Nov.	Dez.	Durchschnitt
------	------	-------	------	-------	-----	------	------	--------	-------	------	------	------	--------------

Einrichtungsgegenst. (Möbel), Apparate, Geräte u. Ausrüst. für den Haushalt sowie deren Instandh.

	Indexstand												
1991	97,0	97,3	97,5	96,9	97,5	96,0	95,9	96,9	96,9	97,2	97,3	97,4	97,0
1992	97,4	97,4	97,6	97,7	98,0	98,1	98,2	98,4	98,5	98,5	98,7	98,7	98,1
1993	99,0	99,1	99,2	99,4	99,6	99,7	99,7	99,8	99,9	100,0	100,0	100,0	99,6
1994	100,1	100,1	100,1	100,2	100,3	100,2	100,2	100,2	100,1	100,1	100,2	100,1	100,2
1995	100,1	100,0	100,0	100,0	100,1	100,1	100,1	99,9	99,9	100,0	100,0	99,9	100,0
1996	99,9	99,8	99,9	99,7	99,6	99,6	99,6	99,7	99,8	99,8	99,8	100,4	99,8
1997	100,2	100,2	100,1	100,3	100,3	99,9	99,9	99,6	99,6	99,6	99,9	99,7	99,9
1998	99,6	99,7	99,3	99,3	99,7	99,8	99,7	99,6	99,6	99,6	99,7	99,5	99,6
1999	99,4	99,4	99,5	99,6	99,6	99,5	99,6	99,5	99,5	99,5	99,4	99,6	99,5
2000	99,6	99,4	99,4	99,3	99,3	99,2	99,2	98,9	98,9

	Veränderung gegenüber dem entsprechenden Vorjahresergebnis in Prozent												
1992	0,4	0,1	0,1	0,8	0,5	2,2	2,4	1,5	1,7	1,3	1,4	1,3	1,1
1993	1,6	1,7	1,6	1,7	1,6	1,6	1,5	1,4	1,4	1,5	1,3	1,3	1,5
1994	1,1	1,0	0,9	0,8	0,7	0,5	0,5	0,4	0,2	0,1	0,2	0,1	0,6
1995	-	-0,1	-0,1	-0,2	-0,2	-0,1	-0,1	-0,3	-0,2	-0,1	-0,2	-0,2	-0,2
1996	-0,2	-0,2	-0,1	-0,3	-0,5	-0,5	-0,5	-0,2	-0,1	-0,2	-0,2	0,5	-0,2
1997	0,3	0,4	0,2	0,6	0,7	0,3	0,3	-0,1	-0,2	-0,2	0,1	-0,7	0,1
1998	-0,6	-0,5	-0,8	-1,0	-0,6	-0,1	-0,2	-	-	-	-0,2	-0,2	-0,3
1999	-0,2	-0,3	0,2	0,3	-0,1	-0,3	-0,1	-0,1	-0,1	-0,1	-0,3	0,1	-0,1
2000	0,2	-	-0,1	-0,3	-0,3	-0,3	-0,4	-0,6	-0,6

Gesundheitspflege

	Indexstand												
1991	56,4	56,6	56,7	57,0	57,0	57,0	57,3	56,8	56,8	57,3	65,5	65,4	58,3
1992	74,3	74,5	74,5	74,5	74,6	74,5	75,0	75,1	75,3	75,3	75,3	75,3	74,9
1993	80,7	80,7	80,7	80,8	80,8	80,8	90,0	90,0	90,1	90,2	90,2	90,2	85,4
1994	95,9	95,9	95,9	95,9	96,0	96,0	96,0	96,0	96,0	96,0	96,0	96,0	96,0
1995	99,9	100,0	100,0	100,1	100,1	100,1	100,2	99,9	99,9	99,9	99,9	99,9	100,0
1996	99,7	99,8	99,9	99,9	99,9	99,8	99,7	99,8	99,8	100,2	100,2	100,2	99,9
1997	104,9	104,9	104,9	105,0	104,7	104,8	125,0	125,1	125,1	125,1	125,1	125,1	115,0
1998	125,4	125,5	125,5	126,0	126,0	126,0	125,3	125,3	125,5	125,5	125,5	125,5	125,6
1999	114,9	114,9	114,9	115,0	114,9	115,0	115,1	115,1	115,1	115,1	115,0	115,0	115,0
2000	116,9	115,5	115,5	115,5	115,5	115,6	115,6	116,4	116,4

	Veränderung gegenüber dem entsprechenden Vorjahresergebnis in Prozent												
1992	31,7	31,6	31,4	30,7	30,9	30,7	30,9	32,2	32,6	31,4	15,0	15,1	28,5
1993	8,6	8,3	8,3	8,5	8,3	8,5	20,0	19,8	19,7	19,8	19,8	19,8	14,0
1994	18,8	18,8	18,8	18,7	18,8	18,8	6,7	6,7	6,5	6,4	6,4	6,4	12,4
1995	4,2	4,3	4,3	4,4	4,3	4,3	4,4	4,1	4,1	4,1	4,1	4,1	4,2
1996	-0,2	-0,2	-0,1	-0,2	-0,2	-0,3	-0,5	-0,1	-0,1	0,3	0,3	0,3	-0,1
1997	5,2	5,1	5,0	5,1	4,8	5,0	25,4	25,4	25,4	24,9	24,9	24,9	15,1
1998	19,5	19,6	19,6	20,0	20,3	20,2	0,2	0,2	0,3	0,3	0,3	0,3	9,2
1999	-8,4	-8,4	-8,4	-8,7	-8,8	-8,7	-8,1	-8,1	-8,3	-8,3	-8,4	-8,4	-8,4
2000	1,7	0,5	0,5	0,4	0,5	0,5	0,4	1,1	1,1

Noch: 13. Ausgewählte Indexreihen zum Preisindex für die Lebenshaltung aller privaten Haushalte (1995=100)

Jahr	Jan.	Febr.	März	April	Mai	Juni	Juli	August	Sept.	Okt.	Nov.	Dez.	Durchschnitt
------	------	-------	------	-------	-----	------	------	--------	-------	------	------	------	--------------

**Verkehr
Indexstand**

1991	79,5	79,0	80,2	81,2	81,5	81,6	85,2	85,7	85,9	86,0	86,2	85,9	83,2
1992	87,3	87,4	88,7	89,2	89,4	89,9	89,8	90,1	89,8	90,0	90,6	90,7	89,4
1993	93,2	93,7	94,7	95,1	95,0	95,4	95,7	95,7	95,4	95,7	95,7	95,7	95,1
1994	97,9	98,2	98,2	98,2	98,4	98,7	98,4	98,7	98,1	98,1	98,2	98,4	98,3
1995	98,9	99,7	99,8	100,3	100,4	100,4	100,1	100,1	100,2	100,2	99,8	100,2	100,0
1996	101,8	102,5	102,5	102,9	102,4	101,8	101,9	102,9	103,1	102,1	102,7	102,7	102,4
1997	103,4	103,5	104,0	104,0	104,3	104,2	105,4	106,3	106,0	105,6	105,0	105,0	104,7
1998	104,5	104,3	104,0	104,9	105,1	105,1	105,2	105,6	105,3	105,1	105,3	104,9	104,9
1999	104,8	105,1	105,2	106,9	106,6	107,7	108,2	108,9	109,3	109,6	109,5	110,0	107,7
2000	111,2	111,7	113,2	112,1	112,5	115,2	115,0	114,9	116,0

Veränderung gegenüber dem entsprechenden Vorjahresergebnis in Prozent

1992	9,8	10,6	10,6	9,9	9,7	10,2	5,4	5,1	4,5	4,7	5,1	5,6	7,5
1993	6,8	7,2	6,8	6,6	6,3	6,1	6,6	6,2	6,2	6,3	5,6	5,5	6,4
1994	5,0	4,8	3,7	3,3	3,6	3,5	2,8	3,1	2,8	2,5	2,6	2,8	3,4
1995	1,0	1,5	1,6	2,1	2,0	1,7	1,7	1,4	2,1	2,1	1,6	1,8	1,7
1996	2,9	2,8	2,7	2,6	2,0	1,4	1,8	2,8	2,9	1,9	2,9	2,5	2,4
1997	1,6	1,0	1,5	1,1	1,9	2,4	3,4	3,3	2,8	3,4	2,2	2,2	2,2
1998	1,1	0,8	-	0,9	0,8	0,9	-0,2	-0,7	-0,7	-0,5	0,3	-0,1	0,2
1999	0,3	0,8	1,2	1,9	1,4	2,5	2,9	3,1	3,8	4,3	4,0	4,9	2,7
2000	6,1	6,3	7,6	4,9	5,5	7,0	6,3	5,5	6,1

**Nachrichtenübermittlung
Indexstand**

1991	76,2	76,2	76,2	94,4	94,4	94,4	91,8	91,8	91,8	91,8	91,8	91,8	88,6
1992	91,9	91,9	91,9	91,9	91,5	91,5	92,0	92,0	92,0	92,0	92,0	92,0	91,9
1993	92,0	92,0	92,0	95,2	95,2	97,5	97,7	97,7	100,0	100,0	100,0	100,0	96,6
1994	100,0	100,0	100,0	100,0	100,0	100,0	100,3	100,3	100,4	100,4	100,4	100,4	100,2
1995	100,4	100,4	100,4	100,4	99,8	99,8	100,2	100,0	100,0	100,0	99,3	99,3	100,0
1996	103,3	103,3	102,7	102,5	102,5	102,5	99,4	99,4	99,4	98,6	97,7	97,7	100,8
1997	97,7	97,7	97,7	97,7	97,4	97,4	97,4	97,2	98,5	98,5	98,3	98,3	97,8
1998	98,3	98,3	97,2	97,5	97,5	97,7	97,7	97,7	97,1	96,4	96,5	96,3	97,4
1999	89,9	89,4	90,4	89,1	88,9	88,1	88,0	87,9	87,9	87,8	87,8	87,8	88,6
2000	87,8	86,3	85,3	85,0	84,6	84,5	84,5	84,5	84,4

Veränderung gegenüber dem entsprechenden Vorjahresergebnis in Prozent

1992	20,6	20,6	20,6	-2,6	-3,1	-3,1	0,2	0,2	0,2	0,2	0,2	0,2	3,7
1993	0,1	0,1	0,1	3,6	4,0	6,6	6,2	6,2	8,7	8,7	8,7	8,7	5,1
1994	8,7	8,7	8,7	5,0	5,0	2,6	2,7	2,7	0,4	0,4	0,4	0,4	3,7
1995	0,4	0,4	0,4	0,4	-0,2	-0,2	-0,1	-0,3	-0,4	-0,4	-1,1	-1,1	-0,2
1996	2,9	2,9	2,3	2,1	2,7	2,7	-0,8	-0,6	-0,6	-1,4	-1,6	-1,6	0,8
1997	-5,4	-5,4	-4,9	-4,7	-5,0	-5,0	-2,0	-2,2	-0,9	-0,1	0,6	0,6	-3,0
1998	0,6	0,6	-0,5	-0,2	0,1	0,3	0,3	0,5	-1,4	-2,1	-1,8	-2,0	-0,4
1999	-8,5	-9,1	-7,0	-8,6	-8,8	-9,8	-9,9	-10,0	-9,5	-8,9	-9,0	-8,8	-9,0
2000	-2,3	-3,5	-5,6	-4,6	-4,8	-4,1	-4,0	-3,9	-4,0

Noch: 13. Ausgewählte Indexreihen zum Preisindex für die Lebenshaltung aller privaten Haushalte (1995=100)

Jahr	Jan.	Febr.	März	April	Mai	Juni	Juli	August	Sept.	Okt.	Nov.	Dez.	Durchschnitt
------	------	-------	------	-------	-----	------	------	--------	-------	------	------	------	--------------

Freizeit, Unterhaltung und Kultur

Indexstand

1991	86,2	88,1	87,9	86,6	86,9	86,4	87,5	87,3	87,0	86,9	87,9	88,0	87,2
1992	88,8	89,7	88,9	88,6	89,4	89,7	90,6	91,0	90,7	90,5	91,8	92,9	90,2
1993	94,3	95,7	95,1	94,7	94,4	94,7	95,4	95,8	95,2	95,4	96,2	96,8	95,3
1994	96,9	98,2	98,0	97,4	97,3	97,6	98,2	98,0	98,0	98,0	98,9	99,3	98,0
1995	99,6	101,5	101,1	99,5	97,9	98,9	101,3	100,6	100,0	99,3	99,3	100,9	100,0
1996	99,3	101,4	100,8	98,2	99,5	100,1	102,1	102,5	101,2	100,2	100,0	101,7	100,6
1997	102,6	104,8	104,2	101,1	102,3	102,3	104,2	105,1	103,8	102,7	103,0	104,4	103,4
1998	103,6	105,6	105,3	102,8	103,6	104,3	106,2	106,3	105,1	104,2	104,3	104,5	104,7
1999	104,1	106,1	105,5	102,9	103,2	103,8	106,6	106,2	104,7	103,6	105,2	105,7	104,8
2000	105,4	107,2	106,0	105,3	104,1	105,5	108,2	107,8	106,3

Veränderung gegenüber dem entsprechenden Vorjahresergebnis in Prozent

1992	3,0	1,8	1,1	2,3	2,9	3,8	3,5	4,2	4,3	4,1	4,4	5,6	3,4
1993	6,2	6,7	7,0	6,9	5,6	5,6	5,3	5,3	5,0	5,4	4,8	4,2	5,7
1994	2,8	2,6	3,0	2,9	3,1	3,1	2,9	2,3	2,9	2,7	2,8	2,6	2,8
1995	2,8	3,4	3,2	2,2	0,6	1,3	3,2	2,7	2,0	1,3	0,4	1,6	2,0
1996	-0,3	-0,1	-0,3	-1,3	1,6	1,2	0,8	1,9	1,2	0,9	0,7	0,8	0,6
1997	3,3	3,4	3,4	3,0	2,8	2,2	2,1	2,5	2,6	2,5	3,0	2,7	2,8
1998	1,0	0,8	1,1	1,7	1,3	2,0	1,9	1,1	1,3	1,5	1,3	0,1	1,3
1999	0,5	0,5	0,2	0,1	-0,4	-0,5	0,4	-0,1	-0,4	-0,6	0,9	1,1	0,1
2000	1,2	1,0	0,5	2,3	0,9	1,6	1,5	1,5	1,5

Bildungswesen

Indexstand

1991	39,7	41,7	45,9	51,9	56,5	60,3	64,9	65,7	67,8	67,8	67,8	68,8	58,2
1992	68,9	69,0	69,0	72,1	72,1	72,1	72,3	72,3	72,3	72,9	72,9	73,1	71,6
1993	74,1	74,1	74,1	74,1	79,0	81,2	81,2	81,2	84,5	84,5	84,5	84,5	79,8
1994	85,7	89,7	89,7	89,7	89,7	89,7	89,7	91,8	95,1	95,1	97,4	99,1	91,9
1995	99,1	99,1	99,1	99,1	99,1	99,1	99,1	101,3	101,3	101,3	101,3	101,3	100,0
1996	100,8	100,8	100,8	100,8	100,8	100,8	100,8	104,9	104,9	104,9	107,9	107,9	103,0
1997	111,5	112,1	112,1	112,1	112,1	112,1	112,1	114,8	114,8	114,8	114,8	114,8	113,2
1998	115,6	117,5	117,5	117,5	117,5	117,5	117,5	117,5	117,5	117,2	117,2	117,2	117,3
1999	117,2	119,9	119,9	119,9	119,9	119,9	122,5	122,7	122,7	122,7	122,7	122,7	121,1
2000	126,2	127,8	127,8	127,8	127,8	127,8	127,8	127,8	130,6

Veränderung gegenüber dem entsprechenden Vorjahresergebnis in Prozent

1992	73,6	65,5	50,3	38,9	27,6	19,6	11,4	10,0	6,6	7,5	7,5	6,3	23,0
1993	7,5	7,4	7,4	2,8	9,6	12,6	12,3	12,3	16,9	15,9	15,9	15,6	11,5
1994	15,7	21,1	21,1	21,1	13,5	10,5	10,5	13,1	12,5	12,5	15,3	17,3	15,2
1995	15,6	10,5	10,5	10,5	10,5	10,5	10,5	10,3	6,5	6,5	4,0	2,2	8,8
1996	1,7	1,7	1,7	1,7	1,7	1,7	1,7	3,6	3,6	3,6	6,5	6,5	3,0
1997	10,6	11,2	11,2	11,2	11,2	11,2	11,2	9,4	9,4	9,4	6,4	6,4	9,9
1998	3,7	4,8	4,8	4,8	4,8	4,8	4,8	2,4	2,4	2,1	2,1	2,1	3,6
1999	1,4	2,0	2,0	2,0	2,0	2,0	4,3	4,4	4,4	4,7	4,7	4,7	3,2
2000	7,7	6,6	6,6	6,6	6,6	6,6	4,3	4,2	6,4

Noch: 13. Ausgewählte Indexreihen zum Preisindex für die Lebenshaltung aller privaten Haushalte (1995=100)

Jahr	Jan.	Febr.	März	April	Mai	Juni	Juli	August	Sept.	Okt.	Nov.	Dez.	Durchschnitt
------	------	-------	------	-------	-----	------	------	--------	-------	------	------	------	--------------

Beherbergungs- und Gaststättendienstleistungen

Indexstand

1991	76,0	78,1	78,4	78,8	79,2	81,2	82,8	83,2	82,1	82,5	82,5	82,5	80,6
1992	83,3	84,2	85,4	86,8	87,4	88,8	90,0	90,2	88,9	89,3	89,2	89,8	87,8
1993	90,8	92,1	91,7	92,9	93,1	94,7	96,7	96,9	95,7	95,7	95,4	95,4	94,3
1994	95,5	96,2	95,8	96,4	97,0	98,0	99,2	99,3	98,5	98,3	97,5	97,6	97,4
1995	97,7	98,3	98,0	99,6	99,6	100,7	102,9	102,9	101,1	100,9	99,2	99,3	100,0
1996	100,0	100,4	99,8	100,1	100,7	101,4	103,3	103,2	101,1	101,3	99,9	100,4	101,0
1997	99,9	100,7	100,3	100,4	101,4	102,2	104,4	104,1	102,2	101,9	100,9	101,2	101,6
1998	101,3	101,8	101,4	102,6	103,3	103,8	106,2	106,4	104,1	104,0	103,1	103,7	103,5
1999	103,8	104,4	104,4	105,6	106,1	106,4	108,3	108,8	106,1	105,8	104,7	105,5	105,8
2000	105,2	105,9	105,3	106,5	106,3	107,0	109,7	110,1	107,4

Veränderung gegenüber dem entsprechenden Vorjahresergebnis in Prozent

1992	9,6	7,8	8,9	10,2	10,4	9,4	8,7	8,4	8,3	8,2	8,1	8,8	8,9
1993	9,0	9,4	7,4	7,0	6,5	6,6	7,4	7,4	7,6	7,2	7,0	6,2	7,4
1994	5,2	4,5	4,5	3,8	4,2	3,5	2,6	2,5	2,9	2,7	2,2	2,3	3,3
1995	2,3	2,2	2,3	3,3	2,7	2,8	3,7	3,6	2,6	2,6	1,7	1,7	2,7
1996	2,4	2,1	1,8	0,5	1,1	0,7	0,4	0,3	-	0,4	0,7	1,1	1,0
1997	-0,1	0,3	0,5	0,3	0,7	0,8	1,1	0,9	1,1	0,6	1,0	0,8	0,6
1998	1,4	1,1	1,1	2,2	1,9	1,6	1,7	2,2	1,9	2,1	2,2	2,5	1,9
1999	2,5	2,6	3,0	2,9	2,7	2,5	2,0	2,3	1,9	1,7	1,6	1,7	2,2
2000	1,3	1,4	0,9	0,9	0,2	0,6	1,3	1,2	1,2

Andere Waren und Dienstleistungen

Indexstand

1991	74,3	74,9	75,1	74,9	75,3	76,3	77,0	78,0	78,8	79,7	80,1	80,4	77,1
1992	80,9	81,8	82,0	82,7	83,3	83,6	83,8	84,1	84,2	84,8	84,9	85,2	83,4
1993	87,6	88,2	88,5	91,1	91,3	91,5	91,8	91,9	92,0	93,3	93,6	93,7	91,2
1994	94,5	94,6	95,0	95,4	95,6	95,7	96,3	96,4	97,6	98,0	98,2	98,1	96,3
1995	98,9	99,0	99,0	99,3	99,4	99,5	99,6	99,7	99,8	101,7	102,0	102,1	100,0
1996	101,1	101,1	101,1	101,1	101,2	101,2	101,1	101,1	101,1	101,1	101,1	101,1	101,1
1997	102,5	102,6	102,6	102,7	102,8	102,8	102,8	102,8	102,8	102,9	102,9	102,9	102,8
1998	103,3	103,3	103,3	103,7	103,7	103,7	103,7	103,8	103,7	104,0	104,0	104,0	103,7
1999	104,2	104,2	104,5	104,7	104,8	104,9	104,7	104,7	105,0	105,1	105,7	105,8	104,9
2000	106,4	106,4	106,4	106,6	106,7	106,7	106,9	107,3	107,6

Veränderung gegenüber dem entsprechenden Vorjahresergebnis in Prozent

1992	8,9	9,2	9,2	10,4	10,6	9,6	8,8	7,8	6,9	6,4	6,0	6,0	8,2
1993	8,3	7,8	7,9	10,2	9,6	9,4	9,5	9,3	9,3	10,0	10,2	10,0	9,4
1994	7,9	7,3	7,3	4,7	4,7	4,6	4,9	4,9	6,1	5,0	4,9	4,7	5,6
1995	4,7	4,7	4,2	4,1	4,0	4,0	3,4	3,4	2,3	3,8	3,9	4,1	3,8
1996	2,2	2,1	2,1	1,8	1,8	1,7	1,5	1,4	1,3	-0,6	-0,9	-1,0	1,1
1997	1,4	1,5	1,5	1,6	1,6	1,6	1,7	1,7	1,7	1,8	1,8	1,8	1,7
1998	0,8	0,7	0,7	1,0	0,9	0,9	0,9	1,0	0,9	1,1	1,1	1,1	0,9
1999	0,9	0,9	1,2	1,0	1,1	1,2	1,0	0,9	1,3	1,1	1,6	1,7	1,2
2000	2,1	2,1	1,8	1,8	1,8	1,7	2,1	2,5	2,5

Noch: 13. Ausgewählte Indexreihen zum Preisindex für die Lebenshaltung aller privaten Haushalte (1995=100)

Jahr	Jan.	Febr.	März	April	Mai	Juni	Juli	August	Sept.	Okt.	Nov.	Dez.	Durchschnitt
Wohnungsmieten													
Indexstand													
1991	11,8	11,8	11,8	11,8	11,8	11,8	11,8	11,8	11,8	52,3	52,3	52,3	21,9
1992	52,4	52,4	52,4	53,0	53,0	53,0	53,0	53,0	53,0	53,2	53,2	53,2	52,9
1993	84,8	84,8	84,8	85,5	85,5	85,5	85,1	85,1	85,1	85,6	85,6	85,6	85,3
1994	93,2	93,2	93,2	93,2	93,2	93,2	94,6	94,6	94,6	95,7	95,7	95,7	94,2
1995	96,8	97,2	97,2	97,5	97,7	97,7	97,7	103,4	103,4	103,8	103,8	103,8	100,0
1996	104,5	104,5	104,5	104,5	104,5	104,5	104,5	104,7	104,7	104,7	104,8	104,8	104,6
1997	106,5	106,6	106,6	106,7	107,0	107,1	107,3	107,8	107,8	107,9	108,0	108,0	107,3
1998	108,1	108,2	108,3	108,3	108,3	108,3	108,3	108,4	108,4	108,4	108,4	108,4	108,3
1999	109,2	109,3	109,3	109,4	109,4	109,4	109,5	109,5	109,5	109,5	109,5	109,5	109,4
2000	111,7	111,7	111,7	111,7	111,7	111,7	111,8	111,8	111,8
Veränderung gegenüber dem entsprechenden Vorjahresergebnis in Prozent													
1992	344,1	344,1	344,1	349,2	349,2	349,2	349,2	349,2	349,2	1,7	1,7	1,7	141,6
1993	61,8	61,8	61,8	61,3	61,3	61,3	60,6	60,6	60,6	60,9	60,9	60,9	61,2
1994	9,9	9,9	9,9	9,0	9,0	9,0	11,2	11,2	11,2	11,8	11,8	11,8	10,4
1995	3,9	4,3	4,3	4,6	4,8	4,8	3,3	9,3	9,3	8,5	8,5	8,5	6,2
1996	8,0	7,5	7,5	7,2	7,0	7,0	7,2	1,3	1,3	1,0	1,0	1,0	4,6
1997	1,9	2,0	2,0	2,1	2,4	2,5	2,5	3,0	3,0	3,0	3,1	3,1	2,6
1998	1,5	1,5	1,6	1,5	1,2	1,1	0,9	0,6	0,6	0,5	0,4	0,4	0,9
1999	1,0	1,0	0,9	1,0	1,0	1,0	1,1	1,0	1,0	1,0	1,0	1,0	1,0
2000	2,3	2,2	2,2	2,1	2,1	2,1	2,1	2,1	2,1

14. Preisindex für die Lebenshaltung eines 4-Personen-Haushalts von Arbeitern und Angestellten mit mittlerem Einkommen (1995=100)

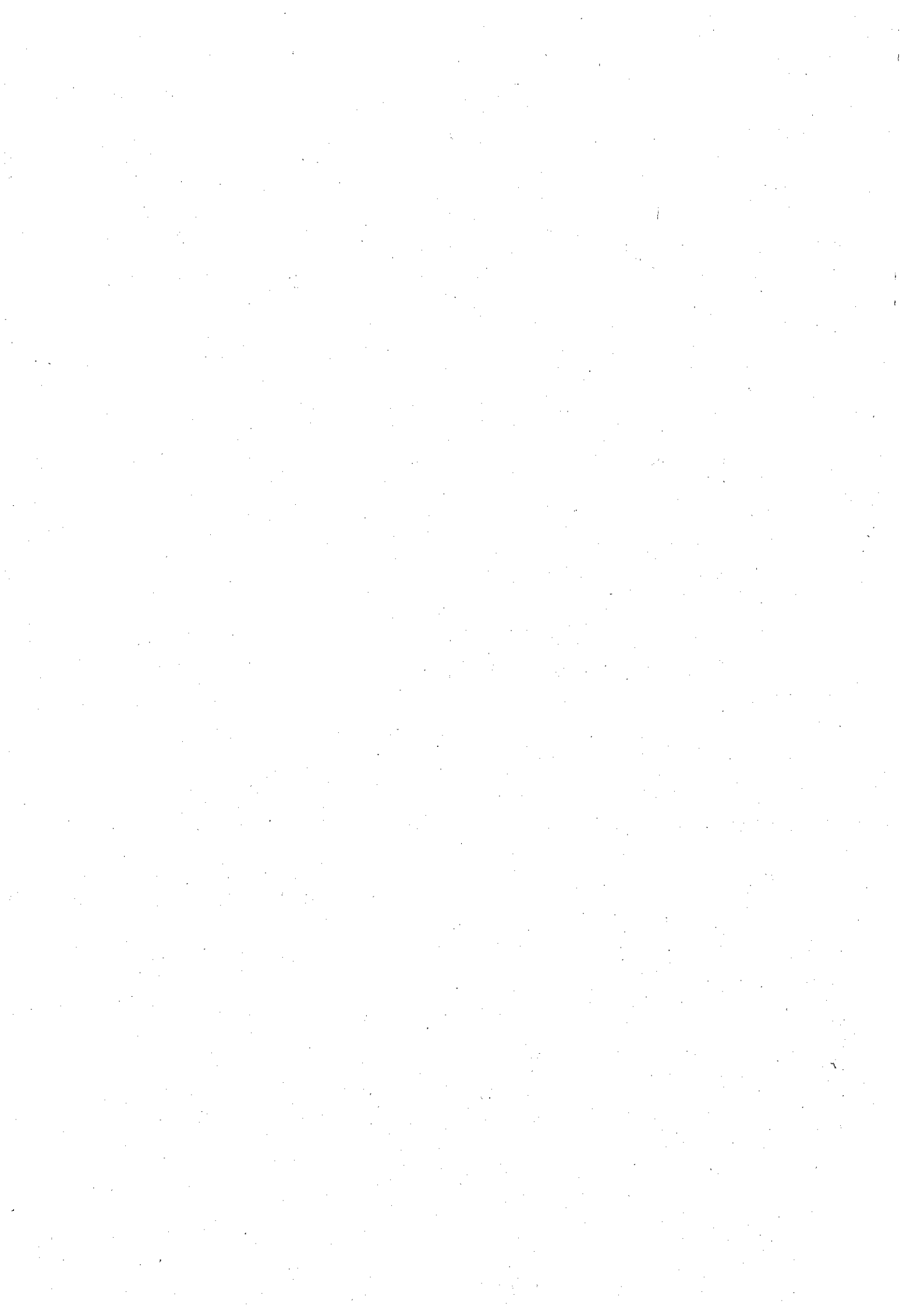
Jahr	Jan.	Febr.	März	April	Mai	Juni	Juli	August	Sept.	Okt.	Nov.	Dez.	Durchschnitt
------	------	-------	------	-------	-----	------	------	--------	-------	------	------	------	--------------

4-Personen-Haushalte von Arbeitern und Angestellten mit mittlerem Einkommen
Indexstand

1991	72,0	72,4	72,8	73,4	73,6	73,7	74,9	74,8	75,1	83,7	84,3	84,2	76,2
1992	84,8	85,0	85,6	86,1	86,3	86,6	86,6	86,7	86,6	86,8	86,9	87,1	86,3
1993	93,8	94,2	94,3	94,9	95,0	95,3	95,4	95,3	95,3	95,4	95,5	95,5	95,0
1994	97,2	97,7	97,7	97,8	98,1	98,1	98,4	98,4	98,5	98,6	98,7	98,7	98,2
1995	99,2	99,7	99,5	99,7	99,7	99,8	99,9	100,7	100,4	100,6	100,3	100,6	100,0
1996	100,9	101,3	101,3	101,3	101,3	101,4	101,6	101,7	101,4	101,2	101,3	101,5	101,4
1997	102,3	102,6	102,5	102,4	102,9	102,9	103,6	103,7	103,5	103,3	103,1	103,4	103,0
1998	103,4	103,5	103,3	103,5	103,9	103,9	104,1	104,0	103,6	103,4	103,4	103,4	103,6
1999	103,3	103,6	103,5	104,0	104,1	104,1	104,4	104,4	104,1	104,2	104,1	104,4	104,0
2000	105,1	105,5	105,5	105,5	105,5	106,0	106,4	106,3	106,4

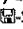
Veränderung gegenüber dem entsprechenden Vorjahresergebnis in Prozent

1992	17,8	17,4	17,6	17,3	17,3	17,5	15,6	15,9	15,3	3,7	3,1	3,4	13,3
1993	10,6	10,8	10,2	10,2	10,1	10,0	10,2	9,9	10,0	9,9	9,9	9,6	10,1
1994	3,6	3,7	3,6	3,1	3,3	2,9	3,1	3,3	3,4	3,4	3,4	3,4	3,4
1995	2,1	2,0	1,8	1,9	1,6	1,7	1,5	2,3	1,9	2,0	1,6	1,9	1,8
1996	1,7	1,6	1,8	1,6	1,6	1,6	1,7	1,0	1,0	0,6	1,0	0,9	1,4
1997	1,4	1,3	1,2	1,1	1,6	1,5	2,0	2,0	2,1	2,1	1,8	1,9	1,6
1998	1,1	0,9	0,8	1,1	1,0	1,0	0,5	0,3	0,1	0,1	0,3	-	0,6
1999	-0,1	0,1	0,2	0,5	0,2	0,2	0,3	0,4	0,5	0,8	0,7	1,0	0,4
2000	1,7	1,8	1,9	1,4	1,3	1,8	1,9	1,8	2,2



Veröffentlichungen des Landesamtes für Datenverarbeitung und Statistik Brandenburg im August 2000

Veröffentlichungen können beim Landesamt für Datenverarbeitung und Statistik Brandenburg - Dezernat Öffentlichkeitsarbeit - Postfach 60 10 52, 14410 Potsdam (Dortustraße 46), Fax: (0331) 39 418 bezogen werden.

Veröffentlichungen mit dem -Symbol rechts neben dem Verkaufspreis sind auch auf Disketten erhältlich.

Kennziffer	Titel	Preis in DM
A IV 4 - j/99	Meldepflichtige übertragbare Krankheiten 1999	4,00
A V 1 - S/99	Gebiets- und Namensänderungen 1991 bis 1999	7,50
A VI 5 - vj 1/99	Sozialversicherungspflichtig beschäftigte Arbeitnehmer 31.03.1999	9,50
A VI 7 - m 06/00	Arbeitsmarkt Juni 2000	5,00
A VI 12 - vj 1/99	Sozialversicherungspflichtig beschäftigte Arbeitnehmer und deren Pendlierverhalten am 31.03.1999	10,00
B III 4 - j/99	Personal und Personalstellen an Hochschulen 1999	7,50
B VI 1 - j/99	Rechtskräftig Abgeurteilte und Verurteilte 1999	4,50
B VI 6 - j/00	Strafvollzug 2000 Teil 1: Stichtagsergebnisse (31. März 2000)	4,00
C II 1 - m 06/00	Ernteberichterstattung über Feldfrüchte und Grünland Juni 2000	3,50
C II 2 - m 07/00	Ernteberichterstattung über Gemüse und Erdbeeren Juli 2000	3,50
C II 3 - m 07/00	Ernteberichterstattung über Obst Juli 2000	3,50
C III 1 / S1 - 2j/99	Viehzählung am 03. Mai 1999 Rinder, Schweine, Schafe und Legehennen nach Größenklassen der Tierhaltung und Flächenausstattung	3,50
E I 1, 3 - m 06/00	Verarbeitendes Gewerbe sowie Bergbau und Gewinnung von Steinen und Erden	7,50
E I 2 - m 06/00	- Betriebsergebnisse und Auftragseingangsindex Juni 2000 - Produktionsindex Juni 2000	4,00
F II 1, 2 - m 05/00	Baugenehmigungen und Baufertigstellungen Mai 2000	5,00
G I 1 - m 05/00	Entwicklung von Umsatz und Beschäftigung im Einzelhandel - Messzahlen - Mai 2000 - Vorläufige Ergebnisse	3,50
G III 1,3 - m 05/00	Aus- und Einfuhr Mai 2000 Vorläufige Ergebnisse Mai 2000	5,50
G IV 1 - m 05/00	Gäste und Übernachtungen im Fremdenverkehr Mai 2000	6,00
G IV 3 - m 05/00	Entwicklung von Umsatz und Beschäftigung im Gastgewerbe - Messzahlen - Mai 2000 - Vorläufige Ergebnisse	3,50
H I 1 - m 05/00	Straßenverkehrsunfälle - Mai 2000 - Endgültiges Ergebnis	5,50
H I 1 - m 06/00	- Juni 2000 - Vorläufige Ergebnisse	2,50
H II 1 - m 05/00	Binnenschifffahrt Mai 2000	5,50
K I 3 / 1 - j/99	Die Jugendhilfe - Hilfe zur Erziehung außerhalb des Elternhauses 1999 Junge Menschen mit begonnener, beendeter und bestehender Hilfe (Bestandsfortschreibung)	6,00
K III 3 - j/99	Kriegsopferfürsorge 1999	4,00
L I 7 - j/98	Hochschulfinanzen 1998	6,50
L III 1 - j/99	Schulden der öffentlichen Haushalte 1999	6,00
L IV 1 - j/98	Umsätze und ihre Besteuerung 1998	14,00
M I 2 - m 08/00	Preisindex für die Lebenshaltung August 2000	6,00
N I 1 - vj 2/00	Verdienste und Arbeitszeiten im Produzierenden Gewerbe, Handel, Kredit- und Versicherungsgewerbe April 2000	5,50
ZSP	Juli 2000	