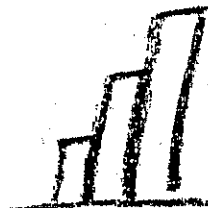


Statistische Berichte

Landesamt für
Datenverarbeitung
und Statistik
Brandenburg



M I 2 – m 01 / 00

**Preisindex
für die Lebenshaltung
im Land Brandenburg**

Januar 2000

Erarbeitet:

Landesamt für Datenverarbeitung und Statistik Brandenburg
Dezernat Preise, Haushaltsbefragungen

Herausgeber:

Landesamt für Datenverarbeitung und Statistik Brandenburg
Dezernat Öffentlichkeitsarbeit
Postfach 60 10 52, 14410 Potsdam

Dortustraße 46, 14467 Potsdam

Telefon: (0331) 39 403 - 405

Fax: (0331) 39 418

Internet: <http://www.brandenburg.de/lds/>

E-Mail: Info@lds.brandenburg.de

Erschienen im Januar 2000

Preis: 6,00 DM

© Landesamt für Datenverarbeitung und Statistik Brandenburg, Potsdam, 2000

Für nichtgewerbliche Zwecke sind Vervielfältigung und unentgeltliche Verbreitung, auch auszugsweise, mit Quellenangabe gestattet. Die Verbreitung, auch auszugsweise, über elektronische Systeme/Datenträger bedarf der vorherigen Zustimmung. Alle übrigen Rechte bleiben vorbehalten.

Inhalt

	Seite
Vorbemerkungen	4
1. Gesamtüberblick zum Preisindex für die Lebenshaltung aller privaten Haushalte.....	8
2. Preisindex für die Lebenshaltung aller privaten Haushalte nach Waren- und Leistungsgruppen	9
3. Preisindex für ausgewählte Saisonwaren und saisonale Güter	10
4. Veränderung des Preisindex für ausgewählte Saisonwaren und saisonale Güter gegenüber dem entsprechenden Vorjahresergebnis	11
5. Preisindex für administrierte Preise.....	12
6. Veränderung des Preisindex für administrierte Preise gegenüber dem entsprechenden Vorjahresergebnis (1995=100)	13
7. Preisindex für Wohnungsmieten	14
8. Veränderung des Preisindex für Wohnungsmieten gegenüber dem entsprechenden Vorjahresergebnis (1995=100)	15
9. Preisindex für Wohnungsnebenkosten	16
10. Veränderung des Preisindex für Wohnungsnebenkosten gegenüber dem entsprechenden Vorjahresergebnis (1995=100)	17
11. Kraftfahrer-Preisindex.....	18
12. Veränderung des Kraftfahrer-Preisindex gegenüber dem entsprechenden Vorjahresergebnis (1995=100)	19
13. Ausgewählte Indexreihen zum Preisindex für die Lebenshaltung aller privaten Haushalte (1995=100)	20
14. Preisindex für die Lebenshaltung eines 4-Personen-Haushalts von Arbeitern und Angestellten mit mittlerem Einkommen (1995=100)	30

Vorbemerkungen

Allgemeines

Seit Mai 1990 wird im Land Brandenburg monatlich die Statistik der Verbraucherpreise durchgeführt, deren Ergebnis die Berechnung von Preisindizes für die Lebenshaltung ist. Diese Statistik basiert auf nachstehenden Rechtsgrundlagen:

Gesetz über die Preisstatistik in der im Bundesgesetzblatt Teil III, Gliederungsnummer 720-9 veröffentlichten bereinigten Fassung, zuletzt geändert durch Artikel 16 des Gesetzes vom 19. Dezember 1997 (BGBl. I S. 3158)

Gesetz über die Statistik für Bundeszwecke (Bundesstatistikgesetz - BStatG) vom 22. Januar 1987 (BGBl. I S. 462, 565), zuletzt geändert durch Artikel 2 des Gesetzes vom 16. Juni 1998 (BGBl. I S. 1300).

Preisindizes für die Lebenshaltung repräsentieren die Preisentwicklung der Waren und Leistungen des Privaten Verbrauchs als durchschnittliche Veränderung gegenüber einem Basiszeitraum. Preise sind entscheidend für die Beurteilung der Kaufkraft der Einkommen. Der Preisindex ist ein Indikator für das wirtschaftspolitische Globalziel „Preisstabilität“.

Methodische Hinweise

Die Preisstatistik stellt die Preisentwicklung durch Preisindizes dar. Nur Indizes repräsentieren echte, d. h., nicht durch Qualitätswechsel verursachte Preisänderungen. Grundlage der monatlichen Indexberechnung sind der Warenkorb, das Wägungsschema und die monatlich ermittelten Einzelpreise.

Der Warenkorb stellt eine Auswahl von Gütern aus der Vielzahl des Güterangebots dar, die stellvertretend den gesamten Privaten Verbrauch repräsentieren. Im Wägungsschema wird jedem Preisrepräsentanten ein Gewicht zugeordnet, mit dem die Preisentwicklung einzelner Preisrepräsentanten in die Gesamtindizes eingeht. Im gegenwärtigen Warenkorb sind ca. 750 Waren und Dienstleistungen ausgewählt.

Die Verbraucherpreisindizes werden nach der Laspeyres-Formel berechnet, d.h., das Wägungsschema, wie auch der Warenkorb werden über einen bestimmten Zeitraum konstant gehalten.

Der Indexberechnung im Land Brandenburg liegen rd. 26 500 Einzelpreise zu Grunde, die in 14 Berichtsgemeinden bei repräsentativ ausgewählten Berichtsstellen erhoben werden. Aus den Verbraucherpreisen werden über die für jede Ware und Leistung ermittelten Gemeindedurchschnitte Landesdurchschnittspreise (ungewogenes arithmetisches Mittel) berechnet. Aus den Landesdurchschnittspreisen werden Messzahlen auf der Basis 1995 für jede einzelne Position errechnet. Bei der weiteren Aggregation der Messzahlen mit den für die fünf neuen Bundesländer ermittelten Wägungsanteilen zu Indexuntergruppen, Indexgruppen, Indexhauptgruppen und zum Gesamtindex werden neben den Landesmesszahlen auch bundeseinheitliche Messzahlen berücksichtigt.

Ab Januar 1999 basiert die Berechnung der Preisindizes nicht mehr auf der Systematik der Einnahmen und Ausgaben der privaten Haushalte Ausgabe 1983 (SEA), sondern auf der (internationalen) Klassifikation der Verwendungszwecke des Individualkonsums (COICOP – Classification of individual consumption by purpose). Damit kommt es zu Änderungen in der Zusammensetzung von Indexgruppen und Teilindizes gegenüber den bisherigen Veröffentlichungen.

Letztmalig mit der Preisbasis 1995 werden Preisindizes nach Haushaltstypen ermittelt. Die Veröffentlichungen des LDS BB konzentrieren sich daher auf detaillierte Auswertungen für alle privaten Haushalte. Zusätzlich wird eine mittelfristige Preisreihe für den 4-Personen-Haushalt von Arbeitern und Angestellten mit mittlerem Einkommen bereitgestellt.

Begriffserklärungen

Indizes der Saisonwaren:

Indizes der Saisonwaren repräsentieren die Preisentwicklung für saisonabhängige Nahrungsmittel. In die Berechnung sind folgende Güter einbezogen:

- Obst und Gemüse
- Fisch und Fischwaren.

Indizes der saisonalen Güter:

Indizes der saisonalen Güter repräsentieren die Preisentwicklung für sonstige saisonabhängige Güter ohne Nahrungsmittel. In die Berechnung sind folgende Güter einbezogen:

- Blumen
- Feste Brennstoffe
- Heizöl
- Pauschalreisen
- Miete für Ferienwohnungen.

Indizes der administrierten Preise:

Die Berechnung der Indizes der administrierten Preise erfolgt auf der Grundlage der Abgrenzung des Sachverständigenrates zur Begutachtung der gesamtwirtschaftlichen Entwicklung im „Jahresgutachten 1997/98“, (Anhang 5, Tabelle F1).

Es werden zwei Teilindizes berechnet, die folgende Güter enthalten:

1. Direkt administrierte Preise

- Verkehrstarife
- Rundfunk- und Fernsehgebühren
- Gebühren für den Besuch von kulturellen Einrichtungen, Bildungseinrichtungen oder Sportanlagen
- Parkgebühren
- Führerscheingebühren
- KFZ-Prüf- und Zulassungsgebühren
- AU-Gebühren
- KFZ-Steuern und sonstige Gebühren

2. Teiladministrierte Preise

- Versorgungstarife
- Nachrichtenübermittlung
- Wohnungsmieten (Neubau nach 1948 und sozialer Wohnungsbau nach dem 03.10.1990)
- Freiwillige Beiträge zur Krankenversicherung
- Kosten der Gesundheitspflege
- Rechtsberatung.

Rechnen mit Indexzahlen

Die Entwicklung der Indizes wird in Prozentpunkten oder Prozent gemessen.

Indexveränderung in Prozentpunkten:

Differenz zwischen neuem und altem Indexstand

Indexveränderung um Prozent:

$$\frac{\text{neuer Indexstand}}{\text{alter Indexstand}} \times 100 - 100$$

Zahlenbeispiel:

Indexveränderung auf Basis 1995 (in Brandenburg)
Dezember 1998 (Indexstand: 103,9) gegenüber August 1996 (Indexstand: 101,8)

in Prozentpunkten: $103,9 - 101,8 = 2,1$ Prozentpunkte

um Prozent: $\frac{103,9}{101,8} \times 100 - 100 = 2,1$ Prozent

Im Unterschied zu früheren Veröffentlichungen werden bei Indexerhöhungen keine positiven Vorzeichen vorangestellt.

Umbasierung

Mit Berichtsmonat Januar 1999 erfolgte die Umstellung auf das neue Preisbasisjahr 1995. Die Ergebnisse ab dem Beginn des neuen Preisbasisjahres wurden auf Grund der veränderten Verbrauchsgewohnheiten privater Haushalte neu berechnet. Diese neu berechneten Angaben ersetzen die vorher veröffentlichten Zahlen und können durch eine rein rechnerische Umbasierung nicht nachvollzogen werden.

Durch die Multiplikation mit nachstehenden Umbasierungsfaktoren können

- a) die Werte vor 1995 zur Basis 1991 auf die neue Basis 1995 und
- b) die Werte der Originalbasis 1995 auf das Basisjahr 1991

umbasiert werden.

Preisindex für die Lebenshaltung	Umbasierungsfaktoren auf die Basis	
	1995 = 100	1991 = 100
Alle privaten Haushalte	0,74141	1,34879
4-Personen-Haushalte von Arbeitern und Angestellten mit mittlerem Einkommen	0,76249	1,31149

Verwendung von Verbraucherpreisindizes für Wertsicherungsklauseln in Verträgen

Neue gesetzliche Grundlage für Wertsicherungsklauseln ab 01. Januar 1999 ist die Preis-klauselverordnung (PrKV) vom 23. September 1998 (BGBl. I Nr. 66 vom 29. September 1998).

Danach kann in neuen Verträgen der Harmonisierte Verbraucherpreisindex der EU oder der vom Statistischen Bundesamt oder einem Statistischen Landesamt ermittelte Verbraucherpreisindex verwendet werden.

Welcher Index in Vertragsverhältnissen zu Grunde zu legen ist, ist von den Vertragspartnern selbst zu entscheiden, da es sich dabei nicht um ein statistisches Problem, sondern um eine Ermessensfrage zu einem privatrechtlichen Vertrag handelt.

Für die Genehmigung von Wertsicherungsklauseln ab Januar 1999 - soweit erforderlich - ist das Bundesamt für Wirtschaft in Eschborn zuständig.

Zeichenerklärung (nach DIN 55301)

0	weniger als die Hälfte von 1 in der letzten besetzten Stelle, jedoch mehr als nichts
-	nichts vorhanden (genau null)
...	Angabe fällt später an
/	keine Angabe, da Zahlenwert nicht sicher genug
.	Zahlenwert unbekannt oder geheim zu halten
x	Tabellenfach gesperrt, weil Aussage nicht sinnvoll
p	vorläufige Zahl
r	berichtigte Zahl
D	arithmetisches Mittel
Promille	bezogen auf Tausend

1. Gesamtüberblick zum Preisindex für die Lebenshaltung aller privaten Haushalte

Merkmal	Wägungs- anteil am Gesamt- index	1999	1999	2000	Veränderung gegenüber	
		Januar	Dezember	Januar	Januar 1999	Dezember 1999
	Promille	1995 = 100			um Prozent	
Gesamtlebenshaltung						
Preisindex für die Lebenshaltung	1000	103,7	104,8	105,7	1,9	0,9
Gesamtindex ohne Saisonwaren	968,01	103,6	105,0	105,8	2,1	0,8
Gesamtindex ohne Wohnungsmieten	833,70	102,6	103,9	104,5	1,9	0,6
Gesamtindex ohne Heizöl und Kraftstoffe	963,43	104,0	104,3	105,0	1,0	0,7
Gesamtindex ohne administrierte Preise	780,51	102,2	103,3	103,8	1,6	0,5
Hauptgruppen (Verwendungszweck)						
Nahrungsmittel und alkoholfreie Getränke	147,06	102,6	99,4	100,2	- 2,3	0,8
Alkoholische Getränke, Tabakwaren	48,99	104,6	106,4	106,4	1,7	-
Bekleidung und Schuhe	69,98	100,1	101,6	101,2	1,1	- 0,4
Wohnung, Wasser, Strom, Gas und andere Brennstoffe	243,07	105,7	106,8	108,9	3,0	2,0
Einrichtungsgegenstände (Möbel), Apparate, Geräte und Ausrüstungen für den Haushalt sowie deren Instandhaltung	84,68	99,4	99,6	99,6	0,2	-
Gesundheitspflege	18,79	114,9	115,0	116,9	1,7	1,7
Verkehr	144,73	104,8	110,0	111,2	6,1	1,1
Nachrichtenübermittlung	22,08	89,9	87,8	87,8	- 2,3	-
Freizeit, Unterhaltung und Kultur	111,33	104,1	105,7	105,4	1,2	- 0,3
Bildungswesen	8,57	117,2	122,7	126,2	7,7	2,9
Beherbergungs- und Gaststätten- dienstleistungen	41,14	103,8	105,5	105,2	1,3	- 0,3
Andere Waren und Dienstleistungen	59,58	104,2	105,8	106,4	2,1	0,6
Waren und Dienstleistungen						
Waren	601,75	101,0	101,9	102,7	1,7	0,8
Verbrauchsgüter	359,65	102,4	103,8	105,1	2,6	1,3
Gebrauchsgüter mit mittlerer Lebensdauer	110,45	100,9	102,1	101,9	1,0	- 0,2
Langlebige Gebrauchsgüter	131,65	97,1	96,8	96,8	- 0,3	-
Dienstleistungen	398,25	107,9	109,2	110,2	2,1	0,9
Dienstleistungen (ohne Nettomieten)	277,20	107,6	109,5	110,7	2,9	1,1
Nettomieten	121,05	108,5	108,5	109,0	0,5	0,5

2. Preisindex für die Lebenshaltung aller privaten Haushalte nach Waren- und Leistungsgruppen

Waren- und Leistungsgruppe	Wägungs- anteil am Gesamt- index	1999	1999	2000	Veränderung gegenüber	
		Januar	Dezember	Januar	Januar 1999	Dezember 1999
	Promille	1995 = 100			um Prozent	
Nahrungsmittel	127,00	103,1	100,0	100,7	- 2,3	0,7
Brot und Backwaren	12,38	103,1	103,1	103,3	0,2	0,2
Fleisch und Fleischwaren	33,98	102,9	101,7	101,6	- 1,3	- 0,1
Molkereiprodukte und Eier	17,71	98,5	96,2	95,6	- 2,9	- 0,6
Obst	11,72	103,6	95,7	98,9	- 4,5	3,3
Gemüse	13,68	109,6	97,1	101,6	- 7,3	4,6
Alkoholfreie Getränke	20,06	99,7	95,6	96,5	- 3,2	0,9
Kaffee	6,22	95,7	83,3	85,4	- 10,8	2,5
Mineralwasser, Säfte, Limonaden	12,35	101,3	101,2	101,5	0,2	0,3
Alkoholische Getränke	28,46	101,7	101,6	101,6	- 0,1	-
Tabakwaren	20,53	108,7	113,1	113,1	4,0	-
Bekleidung	58,23	100,2	101,6	101,1	0,9	- 0,5
Nettomieten	121,05	108,5	108,5	109,0	0,5	0,5
Wohnungsnebenkosten	45,25	111,0	112,2	118,9	7,1	6,0
Strom, Gas und andere Brennstoffe	65,10	97,2	100,8	103,2	6,2	2,4
Möbel	42,23	99,9	100,5	100,5	0,6	-
Pharmazeutische Erzeugnisse	7,64	119,5	119,7	122,6	2,6	2,4
Ambulante Gesundheitsdienstleistungen	7,29	110,3	110,3	112,1	1,6	1,6
Kauf von Fahrzeugen	43,92	102,0	102,3	102,3	0,3	-
Kraftstoffe	33,73	97,8	116,6	121,3	24,0	4,0
Wartung und Reparaturen von PKW	22,97	107,9	107,9	108,3	0,4	0,4
Personenbeförderung im Schienenverkehr	5,44	122,3	125,3	125,3	2,5	-
Personenbeförderung im Straßenverkehr	2,19	109,5	110,6	110,6	1,0	-
Postdienstleistung	3,90	109,1	109,1	109,1	-	-
Telekommunikationsdienstleistungen	17,31	86,8	84,3	84,3	- 2,9	-
Freizeit- und Kulturdienstleistungen	24,42	120,0	122,4	122,3	1,9	- 0,1
Zeitungen und Zeitschriften	8,93	123,5	127,0	128,7	4,2	1,3
Pauschalreisen	20,44	97,2	103,0	100,4	3,3	- 2,5
Verpflegungsdienstleistungen in Gaststätten	23,65	105,5	106,7	106,5	0,9	- 0,2
Verpflegungsdienstleistungen in Kantinen	10,20	107,3	109,8	110,3	2,8	0,5
Beherbergungsdienstleistungen	7,29	93,5	95,4	93,7	0,2	- 1,8
Verbrauchsgüter für die Körperpflege	26,64	103,6	103,6	104,1	0,5	0,5
Versicherungsdienstleistungen	19,59	103,0	106,9	108,2	5,0	1,2

3. Preisindex für ausgewählte Saisonwaren und saisonale Güter

Jahr Monat		Indexstand								
		Gesamt- index ohne Saison- waren und saisonale Güter	Saisonwaren			Saisonale Güter				
			gesamt	darunter		Blumen	feste Brenn- stoffe	Heizöl	Pauschal- reisen	Miete für Ferien- woh- nungen
				Obst	Gemüse					
1995 = 100										
1996 D		101,5	100,6	102,9	98,3	102,8	106,1	111,3	99,3	99,9
1997 D		103,4	101,1	105,1	97,3	106,5	105,6	113,2	100,4	97,8
1998 D		104,1	104,4	109,3	99,7	111,4	103,0	94,4	101,8	96,5
1999 D		104,5	103,1	104,4	99,5	110,2	101,8	106,2	102,4	96,3
1997	Januar	102,6	101,1	98,7	102,5	112,5	107,4	127,0	93,7	84,5
	Februar	102,6	102,2	103,8	101,1	113,1	107,3	119,7	106,0	95,8
	März	102,8	100,6	103,3	98,5	110,0	106,0	118,4	103,6	88,3
	April	102,9	105,0	106,2	104,8	104,5	104,4	108,6	88,9	84,6
	Mai	103,1	106,8	106,4	109,0	104,9	104,4	109,0	96,1	97,0
	Juni	103,1	105,6	106,9	106,1	100,7	104,2	108,7	99,7	103,5
	Juli	103,7	101,9	107,0	97,5	102,6	104,8	108,8	109,3	134,5
	August	104,1	97,8	105,8	89,1	100,7	104,8	112,3	112,0	130,0
	September	104,1	97,9	106,0	89,1	101,8	107,3	110,6	103,9	99,2
	Oktober	104,1	97,9	108,3	87,4	105,9	105,6	112,2	95,0	93,9
	November	104,1	97,1	103,3	89,3	108,8	105,7	112,3	95,5	78,0
	Dezember	104,1	99,4	105,6	92,6	112,6	105,7	111,2	100,9	84,7
1998	Januar	103,9	104,2	107,0	102,3	116,9	105,3	103,6	95,0	83,9
	Februar	103,9	104,6	109,2	101,3	117,3	104,7	99,8	106,6	91,2
	März	103,9	103,5	108,6	99,2	112,6	104,3	97,8	103,6	84,2
	April	104,1	106,9	109,9	105,8	109,5	103,5	97,8	92,0	92,9
	Mai	104,3	109,9	114,1	109,0	109,0	102,8	97,0	97,4	93,1
	Juni	104,3	111,3	117,7	108,9	107,5	101,7	94,5	100,6	99,3
	Juli	104,2	105,7	117,1	96,5	107,9	101,4	94,3	111,4	129,2
	August	104,3	102,3	111,1	92,8	107,5	102,3	88,8	112,9	131,2
	September	104,3	100,7	108,2	90,7	109,0	102,0	91,6	105,5	96,1
	Oktober	104,2	98,7	103,2	90,0	110,6	101,7	92,4	98,7	94,0
	November	104,2	101,7	102,8	97,4	114,0	102,8	88,8	98,3	79,6
	Dezember	104,1	103,7	102,2	102,2	115,0	103,2	86,1	99,8	82,9
1999	Januar	103,7	107,3	103,6	109,6	116,0	103,6	88,0	97,2	81,5
	Februar	103,8	107,5	105,5	108,3	116,8	103,0	85,6	107,6	90,1
	März	103,9	107,0	106,9	106,2	115,1	103,9	89,9	104,6	79,9
	April	104,4	109,7	108,8	110,8	109,7	101,7	103,8	92,9	88,3
	Mai	104,4	110,1	110,1	110,9	107,2	101,6	102,8	96,1	96,6
	Juni	104,5	106,8	110,0	103,4	107,2	101,5	101,2	99,3	102,0
	Juli	104,6	102,4	109,5	93,4	105,0	101,4	107,2	115,8	130,0
	August	104,6	98,0	105,3	87,1	105,0	100,3	110,1	113,2	138,1
	September	104,8	97,0	102,0	87,5	104,5	101,4	118,2	103,9	96,3
	Oktober	104,9	96,1	99,3	87,8	107,5	101,2	118,8	94,9	92,9
	November	104,9	96,6	96,2	91,5	113,1	100,9	120,8	100,8	75,6
	Dezember	105,0	99,0	95,7	97,1	115,0	101,5	128,5	103,0	83,7
2000	Januar	105,8	102,1	98,9	101,6	116,2	102,8	137,3	100,4	80,0

4. Veränderung des Preisindex für ausgewählte Saisonwaren und saisonale Güter gegenüber dem entsprechenden Vorjahresergebnis

Jahr	Monat	Veränderung gegenüber dem entsprechenden Vorjahresergebnis								
		Gesamt- index ohne Saison- waren und saisonale Güter	Saisonwaren			Saisonale Güter				
			gesamt	darunter		Blumen	feste Brenn- stoffe	Heizöl	Pauschal- reisen	Miete für Ferien- woh- nungen
				Obst	Gemüse					
Prozent										
1996 D		1,5	0,6	2,9	-1,7	2,8	6,1	11,3	-0,7	-0,1
1997 D		1,9	0,5	2,1	-1,0	3,6	-0,5	1,7	1,1	-2,1
1998 D		0,7	3,3	4,0	2,5	4,6	-2,5	-16,6	1,4	-1,3
1999 D		0,4	-1,2	-4,5	-0,2	-1,1	-1,2	12,5	0,6	-0,2
1997	Januar	1,4	2,1	0,7	4,2	4,2	1,4	10,5	2,5	-3,3
	Februar	1,3	-0,3	3,4	-3,4	3,8	0,6	6,9	3,3	1,1
	März	1,5	-3,3	2,7	-9,3	2,0	-0,8	7,1	3,7	2,1
	April	1,5	-2,7	0,7	-7,4	8,4	-1,7	-3,5	-1,6	-5,2
	Mai	1,8	-0,1	0,8	-1,7	3,7	-1,8	1,6	0,6	-1,3
	Juni	1,8	-0,1	-2,5	1,2	4,1	-1,1	4,0	0,1	-2,0
	Juli	2,4	-2,3	-4,2	-2,1	3,0	-0,4	1,8	0,3	-0,5
	August	2,6	-1,5	-0,6	-3,9	-0,8	-0,7	6,2	1,8	-1,5
	September	2,5	2,1	2,6	2,3	2,4	1,7	1,0	-0,1	-1,7
	Oktober	2,5	4,6	7,7	4,2	5,0	-0,2	-5,8	-0,5	-9,0
	November	2,3	4,5	6,4	4,8	3,0	-0,1	-2,3	2,4	-1,1
	Dezember	2,3	5,1	10,0	2,3	5,0	-2,0	-5,9	0,2	-2,3
1998	Januar	1,3	3,1	8,4	-0,2	3,9	-2,0	-18,4	1,4	-0,7
	Februar	1,3	2,3	5,2	0,2	3,7	-2,4	-16,6	0,6	-4,8
	März	1,1	2,9	5,1	0,7	2,4	-1,6	-17,4	-	-4,6
	April	1,2	1,8	3,5	1,0	4,8	-0,9	-9,9	3,5	9,8
	Mai	1,2	2,9	7,2	-	3,9	-1,5	-11,0	1,4	-4,0
	Juni	1,2	5,4	10,1	2,6	6,8	-2,4	-13,1	0,9	-4,1
	Juli	0,5	3,7	9,4	-1,0	5,2	-3,2	-13,3	1,9	-3,9
	August	0,2	4,6	5,0	4,2	6,8	-2,4	-20,9	0,8	0,9
	September	0,2	2,9	2,1	1,8	7,1	-4,9	-17,2	1,5	-3,1
	Oktober	0,1	0,8	-4,7	3,0	4,4	-3,7	-17,6	3,9	0,1
	November	0,1	4,7	-0,5	9,1	4,8	-2,7	-20,9	2,9	2,1
	Dezember	-	4,3	-3,2	10,4	2,1	-2,4	-22,6	-1,1	-2,1
1999	Januar	-0,2	3,0	-3,2	7,1	-0,8	-1,6	-15,1	2,3	-2,9
	Februar	-0,1	2,8	-3,4	6,9	-0,4	-1,6	-14,2	0,9	-1,2
	März	-	3,4	-1,6	7,1	2,2	-0,4	-8,1	1,0	-5,1
	April	0,3	2,6	-1,0	4,7	0,2	-1,7	6,1	1,0	-5,0
	Mai	0,1	0,2	-3,5	1,7	-1,7	-1,2	6,0	-1,3	3,8
	Juni	0,2	-4,0	-6,5	-5,1	-0,3	-0,2	7,1	-1,3	2,7
	Juli	0,4	-3,1	-6,5	-3,2	-2,7	-	13,7	3,9	0,6
	August	0,3	-4,2	-5,2	-6,1	-2,3	-2,0	24,0	0,3	5,3
	September	0,5	-3,7	-5,7	-3,5	-4,1	-0,6	29,0	-1,5	0,2
	Oktober	0,7	-2,6	-3,8	-2,4	-2,8	-0,5	28,6	-3,9	-1,2
	November	0,7	-5,0	-6,4	-6,1	-0,8	-1,8	36,0	2,5	-5,0
	Dezember	0,9	-4,5	-6,4	-5,0	-	-1,6	49,2	3,2	1,0
2000	Januar	2,0	-4,8	-4,5	-7,3	0,2	-0,8	56,0	3,3	-1,8

5. Preisindex für administrierte Preise

Jahr — Monat		Indexstand								
		Admini- strierte Preise gesamt	davon							
			Direkt administrierte Preise				Teiladministrierte Preise			
			gesamt	darunter			gesamt	darunter		Kosten für Gesund- heits- pflege
Verkehr- tarife	Rundfunk, Fernseh- gebühren	Kultur, Bildungs- einrich- tung, Sport- anlagen		Versor- gungs- tarife	Nach- richten- über- mittlung					
1995 = 100										
1996 D		102,6	103,8	107,2	100,0	105,1	102,2	100,1	101,4	99,8
1997 D		107,8	115,4	115,3	118,7	116,6	105,6	101,0	98,8	116,6
1998 D		110,3	120,1	117,2	118,7	124,5	107,5	100,2	98,6	128,4
1999 D		110,1	123,0	118,8	118,7	128,1	106,3	101,0	89,6	116,4
1997	Januar	105,5	112,2	111,5	118,7	113,8	103,6	100,2	98,5	105,2
	Februar	105,8	112,5	112,1	118,7	114,2	103,8	100,9	98,5	105,2
	März	106,0	113,4	115,7	118,7	114,2	103,9	100,9	98,4	105,2
	April	106,1	113,5	115,9	118,7	114,2	103,9	100,8	98,4	105,3
	Mai	106,2	113,5	116,0	118,7	114,2	104,1	100,8	98,4	105,0
	Juni	106,3	113,5	116,0	118,7	114,2	104,3	100,9	98,4	105,0
	Juli	108,9	116,0	116,0	118,7	114,2	106,9	101,0	98,4	128,0
	August	109,5	117,6	116,0	118,7	119,0	107,2	101,1	98,3	128,0
	September	109,8	118,0	116,0	118,7	120,2	107,5	101,4	99,6	128,0
	Oktober	109,9	118,0	116,0	118,7	120,2	107,5	101,3	99,6	128,0
	November	109,9	118,0	116,0	118,7	120,2	107,5	101,2	99,6	128,0
	Dezember	109,9	118,0	116,0	118,7	120,2	107,5	101,2	99,6	128,0
1998	Januar	110,1	118,5	116,1	118,7	120,6	107,7	101,0	99,6	128,3
	Februar	110,1	118,8	116,1	118,7	121,6	107,6	100,7	99,6	128,4
	März	110,2	120,3	117,3	118,7	125,2	107,4	100,3	98,4	128,4
	April	110,5	120,4	117,3	118,7	125,2	107,6	100,7	98,8	128,9
	Mai	110,5	120,4	117,4	118,7	125,2	107,6	100,6	98,8	128,9
	Juni	110,4	120,4	117,4	118,7	125,2	107,6	100,3	99,0	128,9
	Juli	110,4	120,4	117,4	118,7	125,2	107,5	100,2	99,0	128,0
	August	110,4	120,4	117,4	118,7	125,2	107,5	100,1	99,0	128,0
	September	110,3	120,4	117,4	118,7	125,2	107,4	99,9	98,4	128,3
	Oktober	110,2	120,4	117,4	118,7	125,0	107,2	99,7	97,7	128,3
	November	110,1	120,4	117,4	118,7	125,0	107,2	99,4	97,8	128,3
	Dezember	110,1	120,7	117,4	118,7	125,0	107,1	99,2	97,6	128,3
1999	Januar	109,0	120,8	117,4	118,7	125,0	105,6	98,8	90,9	116,3
	Februar	109,2	121,9	117,4	118,7	126,5	105,5	98,3	90,4	116,3
	März	109,2	121,9	117,4	118,7	126,5	105,6	98,2	91,4	116,3
	April	110,2	122,5	119,2	118,7	126,5	106,6	102,2	90,1	116,3
	Mai	110,2	122,5	119,2	118,7	126,5	106,6	102,2	89,9	116,3
	Juni	110,2	122,8	119,2	118,7	127,4	106,5	102,3	89,1	116,3
	Juli	110,5	123,3	119,2	118,7	128,7	106,8	102,4	89,0	116,5
	August	110,6	123,6	119,2	118,7	128,9	106,8	102,5	89,0	116,5
	September	110,7	123,9	119,2	118,7	129,6	106,9	102,5	89,0	116,4
	Oktober	110,6	124,2	119,2	118,7	130,5	106,7	101,9	88,9	116,4
	November	110,2	124,2	119,2	118,7	130,5	106,2	100,4	88,9	116,4
	Dezember	110,3	124,2	119,4	118,7	130,5	106,3	100,6	88,9	116,4
2000	Januar	112,2	125,0	119,4	118,7	132,2	108,5	101,1	88,9	118,6

6. Veränderung des Preisindex für administrierte Preise gegenüber dem entsprechenden Vorjahresergebnis (1995=100)

Jahr ----- Monat		Veränderung gegenüber dem entsprechenden Vorjahresergebnis								
		Admini- strierte Preise gesamt	davon							
			Direkt administrierte Preise				Teiladministrierte Preise			
			gesamt	darunter			gesamt	darunter		
Verkehrs- tarife	Rundfunk, Fernseh- gebühren	Kultur, Bildungs- einrich- tung, Sport- anlagen		Versor- gungs- tarife	Nach- richten- über- mittlung	Kosten für Gesund- heits- pflege				
Prozent										
1996 D		2,6	3,8	7,2	-	5,1	2,2	0,1	1,4	-0,2
1997 D		5,1	11,2	7,6	18,7	10,9	3,3	0,9	-2,6	16,8
1998 D		2,3	4,1	1,6	-	6,8	1,8	-0,8	-0,2	10,1
1999 D		-0,2	2,4	1,4	-	2,9	-1,1	0,8	-9,1	-9,3
1997	Januar	3,0	9,5	5,1	18,7	11,4	1,3	0,6	-5,3	5,6
	Februar	3,3	9,5	4,9	18,7	11,7	1,4	1,2	-5,3	5,5
	März	3,5	10,3	7,9	18,7	11,7	1,6	1,1	-4,8	5,4
	April	3,6	10,4	8,0	18,7	11,7	1,6	1,0	-4,7	5,5
	Mai	3,7	10,4	8,1	18,7	11,7	1,8	0,9	-4,7	5,2
	Juni	3,7	10,1	8,1	18,7	11,1	2,0	1,0	-4,7	5,3
	Juli	6,6	12,5	8,1	18,7	11,1	4,8	1,0	-1,6	28,6
	August	6,8	12,6	8,1	18,7	11,4	5,1	1,0	-1,7	28,6
	September	7,0	13,0	8,1	18,7	12,5	5,3	1,2	-0,4	28,5
	Oktober	6,9	12,4	8,1	18,7	10,6	5,3	0,9	0,4	28,0
	November	6,8	11,7	7,9	18,7	9,0	5,3	0,6	1,1	28,0
	Dezember	6,6	11,2	7,8	18,7	7,4	5,2	0,2	1,1	28,0
1998	Januar	4,4	5,6	4,1	-	6,0	4,0	0,8	1,1	22,0
	Februar	4,1	5,6	3,6	-	6,5	3,7	-0,2	1,1	22,1
	März	4,0	6,1	1,4	-	9,6	3,4	-0,6	-	22,1
	April	4,1	6,1	1,2	-	9,6	3,6	-0,1	0,4	22,4
	Mai	4,0	6,1	1,2	-	9,6	3,4	-0,2	0,4	22,8
	Juni	3,9	6,1	1,2	-	9,6	3,2	-0,6	0,6	22,8
	Juli	1,4	3,8	1,2	-	9,6	0,6	-0,8	0,6	-
	August	0,8	2,4	1,2	-	5,2	0,3	-1,0	0,7	-
	September	0,5	2,0	1,2	-	4,2	-0,1	-1,5	-1,2	0,2
	Oktober	0,3	2,0	1,2	-	4,0	-0,3	-1,6	-1,9	0,2
	November	0,2	2,0	1,2	-	4,0	-0,3	-1,8	-1,8	0,2
	Dezember	0,2	2,3	1,2	-	4,0	-0,4	-2,0	-2,0	0,2
1999	Januar	-1,0	1,9	1,1	-	3,6	-1,9	-2,2	-8,7	-9,4
	Februar	-0,8	2,6	1,1	-	4,0	-2,0	-2,4	-9,2	-9,4
	März	-0,9	1,3	0,1	-	1,0	-1,7	-2,1	-7,1	-9,4
	April	-0,3	1,7	1,6	-	1,0	-0,9	1,5	-8,8	-9,8
	Mai	-0,3	1,7	1,5	-	1,0	-0,9	1,6	-9,0	-9,8
	Juni	-0,2	2,0	1,5	-	1,8	-1,0	2,0	-10,0	-9,8
	Juli	0,1	2,4	1,5	-	2,8	-0,7	2,2	-10,1	-9,0
	August	0,2	2,7	1,5	-	3,0	-0,7	2,4	-10,1	-9,0
	September	0,4	2,9	1,5	-	3,5	-0,5	2,6	-9,6	-9,3
	Oktober	0,4	3,2	1,5	-	4,4	-0,5	2,2	-9,0	-9,3
	November	0,1	3,2	1,5	-	4,4	-0,9	1,0	-9,1	-9,3
	Dezember	0,2	2,9	1,7	-	4,4	-0,7	1,4	-8,9	-9,3
2000	Januar	2,9	3,5	1,7	-	5,8	2,7	2,3	-2,2	2,0

7. Preisindex für Wohnungsmieten

Jahr	Monat	Indexstand				Wohnungs- nebenkosten
		Wohnungs- mieten	Nettomieten	davon		
				davon		
				Altbau vor 1948	Neubau nach 1948	
1995 = 100						
1996 D		104,6	105,7	104,3	106,5	101,9
1997 D		107,3	107,5	105,4	108,7	106,8
1998 D		108,3	108,1	106,3	109,2	109,0
1999 D		109,4	108,5	106,4	109,8	111,7
1997	Januar	106,5	107,3	105,0	108,6	104,3
	Februar	106,6	107,3	105,0	108,6	104,7
	März	106,6	107,3	105,0	108,6	105,0
	April	106,7	107,4	105,2	108,7	105,0
	Mai	107,0	107,5	105,2	108,9	105,8
	Juni	107,1	107,2	105,6	108,5	108,7
	Juli	107,3	107,2	105,2	108,4	107,4
	August	107,8	107,5	105,6	108,5	108,7
	September	107,8	107,5	105,6	108,5	108,7
	Oktober	107,9	107,6	105,7	108,8	108,7
	November	108,0	107,7	105,8	108,8	108,7
	Dezember	108,0	107,7	105,8	108,9	108,7
1998	Januar	108,1	107,9	106,1	109,0	108,8
	Februar	108,2	108,0	106,1	109,1	108,8
	März	108,3	108,0	106,2	109,1	108,8
	April	108,3	108,0	106,3	109,1	109,0
	Mai	108,3	108,1	106,3	109,1	109,0
	Juni	108,3	108,1	106,2	109,2	109,0
	Juli	108,3	108,1	106,2	109,2	109,0
	August	108,4	108,2	106,4	109,3	109,0
	September	108,4	108,2	106,4	109,3	109,0
	Oktober	108,4	108,2	106,3	109,3	109,0
	November	108,4	108,2	106,3	109,3	109,0
	Dezember	108,4	108,2	106,3	109,3	109,0
1999	Januar	109,2	108,5	106,4	109,8	111,0
	Februar	109,3	108,5	106,4	109,8	111,3
	März	109,3	108,6	106,4	109,8	111,3
	April	109,4	108,6	106,4	109,9	111,3
	Mai	109,4	108,6	106,4	109,9	111,3
	Juni	109,4	108,6	106,4	109,9	111,3
	Juli	109,5	108,5	106,4	109,8	112,2
	August	109,5	108,5	106,4	109,8	112,2
	September	109,5	108,5	106,2	109,8	112,2
	Oktober	109,5	108,5	106,2	109,8	112,2
	November	109,5	108,5	106,2	109,8	112,2
	Dezember	109,5	108,5	106,4	109,8	112,2
2000	Januar	111,7	109,0	107,0	110,2	118,9

8. Veränderung des Preisindex für Wohnungsmieten gegenüber dem entsprechenden Vorjahresergebnis (1995=100)

Jahr	Monat	Veränderung gegenüber dem Vorjahresergebnis				
		Wohnungs- mieten	davon			
			Nettomieten	davon		Wohnungs- nebenkosten
				Altbau vor 1948	Neubau nach 1948	
Prozent						
1996 D		4,6	5,7	4,3	6,5	1,9
1997 D		2,6	1,7	1,1	2,1	4,8
1998 D		0,9	0,6	0,9	0,5	2,1
1999 D		1,0	0,4	0,1	0,5	2,5
1997	Januar	1,9	1,7	0,6	2,4	2,4
	Februar	2,0	1,7	0,6	2,4	2,7
	März	2,0	1,7	0,6	2,4	3,0
	April	2,1	1,8	1,0	2,3	3,0
	Mai	2,4	1,9	1,0	2,4	3,8
	Juni	2,5	1,9	1,0	2,4	4,2
	Juli	2,5	1,4	1,0	1,8	5,4
	August	3,0	1,7	1,3	1,9	6,7
	September	3,0	1,7	1,3	1,9	6,7
	Oktober	3,0	1,6	1,4	1,7	6,7
	November	3,1	1,7	1,5	1,7	6,7
	Dezember	3,1	1,7	1,5	1,8	6,7
1998	Januar	1,5	0,6	1,0	0,4	4,3
	Februar	1,5	0,7	1,0	0,5	3,9
	März	1,6	0,7	1,1	0,5	3,6
	April	1,5	0,6	1,0	0,4	3,8
	Mai	1,2	0,6	1,0	0,2	3,0
	Juni	1,1	0,6	1,0	0,3	2,6
	Juli	0,9	0,8	1,0	0,7	1,5
	August	0,6	0,7	0,8	0,7	0,3
	September	0,6	0,7	0,8	0,7	0,3
	Oktober	0,5	0,6	0,6	0,5	0,3
	November	0,4	0,5	0,5	0,5	0,3
	Dezember	0,4	0,5	0,5	0,4	0,3
1999	Januar	1,0	0,6	0,3	0,7	2,0
	Februar	1,0	0,5	0,3	0,6	2,3
	März	0,9	0,6	0,2	0,6	2,3
	April	1,0	0,6	0,1	0,7	2,1
	Mai	1,0	0,5	0,1	0,7	2,1
	Juni	1,0	0,5	0,2	0,6	2,1
	Juli	1,1	0,4	0,2	0,5	2,9
	August	1,0	0,3	...	0,5	2,9
	September	1,0	0,3	-0,2	0,5	2,9
	Oktober	1,0	0,3	-0,1	0,5	2,9
	November	1,0	0,3	-0,1	0,5	2,9
	Dezember	1,0	0,3	0,1	0,5	2,9
2000	Januar	2,3	0,5	0,6	0,4	7,1

9. Preisindex für Wohnungsnebenkosten

Jahr	Monat	Indexstand						
		Wohnungs- nebenkosten	darunter					
			Trinkwasser	Abwasser	Müllabfuhr	Grundsteuer	Straßen- reinigung	Schornstein- fegergebühr
1995 = 100								
1996 D		101,9	101,3	105,3	100,0	101,5	100,0	106,9
1997 D		106,8	103,6	115,8	101,5	105,1	211,7	110,3
1998 D		109,0	106,9	121,7	98,6	106,3	229,0	110,3
1999 D		111,7	109,3	124,7	101,7	106,7	238,9	114,9
1997	Januar	104,3	101,3	109,2	100,7	105,1	197,5	110,3
	Februar	104,7	101,3	109,2	101,6	105,1	213,0	110,3
	März	105,0	101,3	109,2	101,6	105,1	213,0	110,3
	April	105,0	101,3	109,2	101,6	105,1	213,0	110,3
	Mai	105,8	101,3	109,2	101,6	105,1	213,0	110,3
	Juni	106,2	103,5	109,2	101,6	105,1	213,0	110,3
	Juli	107,4	103,5	109,2	101,6	105,1	213,0	110,3
	August	108,7	106,3	109,2	101,6	105,1	213,0	110,3
	September	108,7	106,3	109,2	101,6	105,1	213,0	110,3
	Oktober	108,7	106,3	109,2	101,6	105,1	213,0	110,3
	November	108,7	106,3	109,2	101,6	105,1	213,0	110,3
	Dezember	108,7	106,3	109,2	101,6	105,1	213,0	110,3
1998	Januar	108,8	106,9	121,7	98,6	106,3	214,8	110,3
	Februar	108,8	106,9	121,7	98,6	106,3	220,5	110,3
	März	108,8	106,9	121,7	98,6	106,3	220,5	110,3
	April	109,0	106,9	121,7	98,6	106,3	232,9	110,3
	Mai	109,0	106,9	121,7	98,6	106,3	232,9	110,3
	Juni	109,0	106,9	121,7	98,6	106,3	232,9	110,3
	Juli	109,0	106,9	121,7	98,6	106,3	232,9	110,3
	August	109,0	106,9	121,7	98,6	106,3	232,9	110,3
	September	109,0	106,9	121,7	98,6	106,3	232,9	110,3
	Oktober	109,0	106,9	121,7	98,6	106,3	231,4	110,3
	November	109,0	106,9	121,7	98,7	106,3	231,4	110,3
	Dezember	109,0	106,9	121,7	98,7	106,3	231,4	110,3
1999	Januar	111,0	109,3	124,7	99,1	106,3	238,9	114,9
	Februar	111,3	109,3	124,7	100,2	106,3	238,9	114,9
	März	111,3	109,3	124,7	100,2	106,3	238,9	114,9
	April	111,3	109,3	124,7	100,2	106,5	238,9	114,9
	Mai	111,3	109,3	124,7	100,2	106,5	238,9	114,9
	Juni	111,3	109,3	124,7	100,2	106,5	238,9	114,9
	Juli	112,2	109,3	124,7	103,4	106,9	238,9	114,9
	August	112,2	109,3	124,7	103,4	106,9	238,9	114,9
	September	112,2	109,3	124,7	103,4	106,9	238,9	114,9
	Oktober	112,2	109,3	124,7	103,4	106,9	238,9	114,9
	November	112,2	109,3	124,7	103,4	106,9	238,9	114,9
	Dezember	112,2	109,3	124,7	103,4	106,9	238,9	114,9
2000	Januar	118,9	118,8	129,1	108,1	106,9	246,3	117,2

10. Veränderung des Preisindex für Wohnungsnebenkosten gegenüber dem entsprechenden Vorjahresergebnis (1995=100)

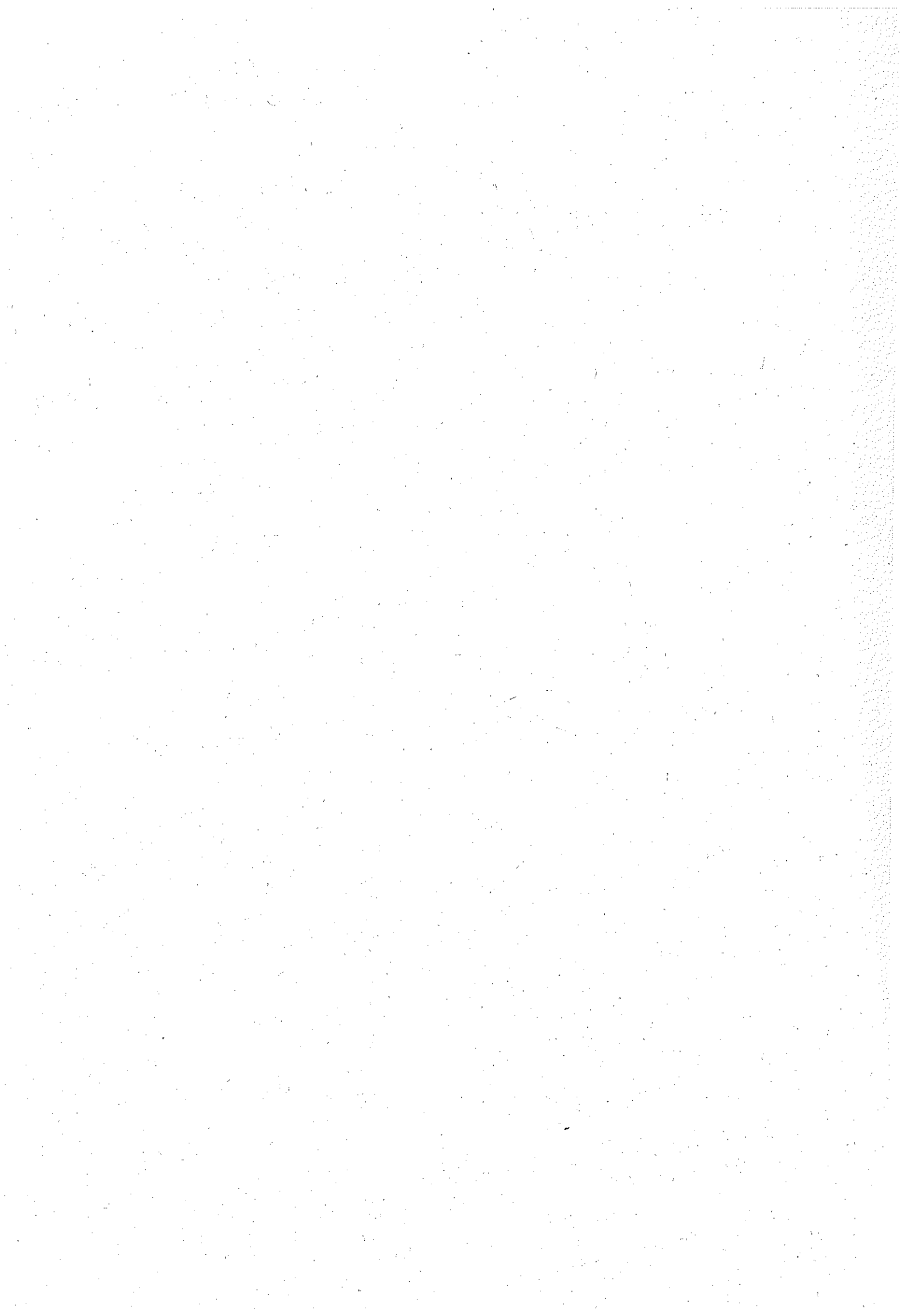
Jahr	Monat	Veränderung gegenüber dem Vorjahresergebnis						
		Wohnungs- nebenkosten	darunter					
			Trinkwasser	Abwasser	Müllabfuhr	Grundsteuer	Straßen- reinigung	Schornstein- fegergebühr
Prozent								
1996 D		1,9	1,3	5,3	-	1,5	-	6,9
1997 D		4,8	2,3	10,0	1,5	3,5	111,7	3,2
1998 D		2,1	3,2	5,1	-2,9	1,1	8,2	-
1999 D		2,5	2,2	2,5	3,1	0,4	4,3	4,2
1997	Januar	2,4	-	3,7	0,7	3,5	97,5	3,2
	Februar	2,7	-	3,7	1,6	3,5	113,0	3,2
	März	3,0	-	5,4	1,6	3,5	113,0	3,2
	April	3,0	-	5,4	1,6	3,5	113,0	3,2
	Mai	3,8	-	10,0	1,6	3,5	113,0	3,2
	Juni	4,2	-	12,3	1,6	3,5	113,0	3,2
	Juli	5,4	2,2	13,1	1,6	3,5	113,0	3,2
	August	6,7	4,9	13,1	1,6	3,5	113,0	3,2
	September	6,7	4,9	13,1	1,6	3,5	113,0	3,2
	Oktober	6,7	4,9	13,1	1,6	3,5	113,0	3,2
	November	6,7	4,9	13,1	1,6	3,5	113,0	3,2
	Dezember	6,7	4,9	13,1	1,6	3,5	113,0	3,2
1998	Januar	4,3	5,5	11,4	-2,1	1,1	8,8	-
	Februar	3,9	5,5	11,4	-3,0	1,1	3,5	-
	März	3,6	5,5	9,6	-3,0	1,1	3,5	-
	April	3,8	5,5	9,6	-3,0	1,1	9,3	-
	Mai	3,0	5,5	5,1	-3,0	1,1	9,3	-
	Juni	2,6	5,5	3,0	-3,0	1,1	9,3	-
	Juli	1,5	3,3	2,2	-3,0	1,1	9,3	-
	August	0,3	0,6	2,2	-3,0	1,1	9,3	-
	September	0,3	0,6	2,2	-3,0	1,1	9,3	-
	Oktober	0,3	0,6	2,2	-3,0	1,1	8,6	-
	November	0,3	0,6	2,2	-2,9	1,1	8,6	-
	Dezember	0,3	0,6	2,2	-2,9	1,1	8,6	-
1999	Januar	2,0	2,2	2,5	0,5	-	11,2	4,2
	Februar	2,3	2,2	2,5	1,6	-	8,3	4,2
	März	2,3	2,2	2,5	1,6	-	8,3	4,2
	April	2,1	2,2	2,5	1,6	0,2	2,6	4,2
	Mai	2,1	2,2	2,5	1,6	0,2	2,6	4,2
	Juni	2,1	2,2	2,5	1,6	0,2	2,6	4,2
	Juli	2,9	2,2	2,5	4,9	0,6	2,6	4,2
	August	2,9	2,2	2,5	4,9	0,6	2,6	4,2
	September	2,9	2,2	2,5	4,9	0,6	2,6	4,2
	Oktober	2,9	2,2	2,5	4,9	0,6	3,2	4,2
	November	2,9	2,2	2,5	4,8	0,6	3,2	4,2
	Dezember	2,9	2,2	2,5	4,8	0,6	3,2	4,2
2000	Januar	7,1	8,7	3,5	9,1	0,6	3,1	2,0

11. Kraftfahrer-Preisindex

Jahr ----- Monat		Indexstand							
		Kraftfahrer- Preisindex	darunter						
			Personen- kraftwagen	Kraftstoffe	Ersatzteile, Zubehör, Autopflege- mittel	Reparatur, Inspektion, Wagen- wäsche	Fahrschule, Führer- schein- gebühr	KFZ- Versiche- rung	KFZ- Steuer
1995 = 100									
1996 D		100,9	101,0	102,3	101,3	103,0	100,1	92,0	100,6
1997 D		102,6	100,4	105,6	101,2	105,0	100,3	93,7	110,4
1998 D		102,1	101,6	100,2	99,9	106,8	101,9	90,8	120,4
1999 D		105,1	102,2	107,7	100,1	107,0	104,0	95,5	128,5
1997	Januar	101,7	100,3	104,6	102,0	104,4	100,1	93,3	100,6
	Februar	101,7	100,2	104,9	102,1	104,4	100,1	93,3	100,6
	März	101,9	100,0	105,7	101,4	104,7	100,1	93,3	100,6
	April	101,7	100,0	104,6	101,4	104,9	100,1	93,8	100,6
	Mai	102,0	100,6	105,0	100,8	104,9	100,2	93,8	100,6
	Juni	101,8	100,9	108,6	101,2	106,0	100,5	93,8	100,6
	Juli	103,1	100,9	105,3	101,1	104,8	100,4	93,8	120,2
	August	104,0	100,9	108,6	101,2	105,5	100,4	93,8	120,2
	September	103,8	100,6	108,0	101,2	105,7	100,5	93,8	120,2
	Oktober	103,5	100,4	106,5	101,3	106,0	100,5	93,8	120,2
	November	102,8	100,4	104,7	100,7	105,0	100,5	93,8	120,2
	Dezember	102,9	100,4	105,0	100,2	105,0	100,5	93,8	120,2
1998	Januar	102,0	100,4	102,3	100,5	105,1	100,5	91,1	120,2
	Februar	101,9	100,5	101,7	99,9	105,2	100,6	91,1	120,2
	März	101,4	100,2	100,0	99,3	105,5	100,6	91,1	120,2
	April	102,0	101,1	100,3	99,6	106,8	102,4	90,5	120,2
	Mai	102,2	101,5	100,7	99,6	106,8	102,4	90,2	120,2
	Juni	102,2	101,9	100,1	99,7	106,8	102,4	90,2	120,2
	Juli	102,2	102,2	99,7	99,9	107,1	102,3	90,2	120,2
	August	102,5	102,2	101,0	99,7	107,1	102,3	90,3	120,2
	September	102,3	102,4	99,5	100,3	107,7	102,3	90,3	120,2
	Oktober	102,3	102,3	98,9	100,0	107,7	102,3	91,6	120,2
	November	102,5	102,3	100,1	100,4	107,6	102,3	91,6	120,2
	Dezember	102,0	102,3	97,8	100,4	107,6	102,3	91,6	122,3
1999	Januar	102,0	102,0	97,8	100,4	107,4	103,1	92,3	122,3
	Februar	102,3	102,2	97,8	100,6	107,5	103,9	92,3	127,2
	März	102,6	102,2	98,3	100,1	107,7	103,9	94,1	127,2
	April	104,2	102,1	105,0	100,3	106,4	103,7	94,7	128,2
	Mai	103,9	102,0	103,6	100,4	106,3	103,7	95,8	128,2
	Juni	105,0	102,0	108,0	100,5	106,3	103,7	95,8	128,2
	Juli	105,6	102,0	110,2	99,8	106,5	103,7	96,0	128,2
	August	106,4	102,7	111,8	99,6	106,7	103,7	96,0	130,6
	September	106,9	102,5	113,8	99,9	107,1	104,4	96,0	130,6
	Oktober	107,2	102,6	114,7	100,1	107,3	104,7	96,0	130,6
	November	107,3	102,3	114,6	99,7	107,4	104,7	98,5	130,6
	Dezember	107,9	102,3	116,6	100,0	107,4	104,7	98,9	130,6
2000	Januar	109,4	102,3	121,3	100,2	108,0	104,7	100,6	131,8

12. Veränderung des Kraftfahrer-Preisindex gegenüber dem entsprechenden Vorjahresergebnis (1995=100)

Jahr	Monat	Veränderung gegenüber dem entsprechenden Vorjahresergebnis							
		Kraftfahrer-Preisindex	darunter						
			Personen-kraftwagen	Kraftstoffe	Ersatzteile, Zubehör, Autopflegemittel	Reparatur, Inspektion, Wagenwäsche	Fahrschule, Führerscheingebühr	KFZ-Versicherung	KFZ-Steuer
Prozent									
1996 D		0,9	1,0	2,3	1,3	3,0	0,1	- 8,0	0,6
1997 D		1,7	- 0,6	3,2	- 0,1	1,9	0,2	1,8	9,7
1998 D		- 0,5	1,2	- 5,1	- 1,3	1,7	1,6	- 3,1	9,1
1999 D		2,9	0,6	7,5	0,2	0,2	2,1	5,2	6,7
1997	Januar	1,3	- 0,7	3,9	0,6	2,0	- 0,3	0,8	-
	Februar	0,6	- 1,2	2,2	0,7	1,6	- 0,3	0,8	-
	März	0,8	- 1,3	2,8	- 0,1	2,3	0,3	1,0	-
	April	0,2	- 1,3	0,4	0,1	1,9	0,3	1,5	-
	Mai	1,1	- 0,7	3,1	0,1	1,9	0,4	1,5	-
	Juni	1,6	- 0,6	5,2	0,1	1,9	0,4	1,5	-
	Juli	2,9	- 0,3	6,1	0,2	1,6	0,2	2,4	19,5
	August	2,7	- 0,3	4,9	0,1	2,4	0,2	2,4	19,5
	September	2,2	- 0,4	3,1	- 0,2	2,6	0,3	2,4	19,5
	Oktober	2,9	- 0,6	5,6	-	2,5	0,3	2,5	19,5
	November	1,6	0,1	0,8	- 1,0	1,5	0,3	2,5	19,5
	Dezember	1,7	0,1	1,3	- 1,8	1,1	0,3	2,5	19,5
1998	Januar	0,3	0,1	- 2,2	- 1,5	0,7	0,4	- 2,4	19,5
	Februar	0,2	0,3	- 3,1	- 2,2	0,8	0,5	- 2,4	19,5
	März	- 0,5	0,2	- 5,4	- 2,1	0,8	0,5	- 2,4	19,5
	April	0,3	1,1	- 4,1	- 1,8	1,8	2,3	- 3,5	19,5
	Mai	0,2	0,9	- 4,1	- 1,2	1,8	2,2	- 3,8	19,5
	Juni	0,4	1,3	- 4,1	- 1,2	1,8	2,2	- 3,8	19,5
	Juli	- 0,9	1,3	- 5,3	- 1,2	2,2	1,9	- 3,8	-
	August	- 1,4	1,3	- 7,0	- 1,5	1,5	1,9	- 3,7	-
	September	- 1,4	1,8	- 7,9	- 0,9	1,9	1,8	- 3,7	-
	Oktober	- 1,2	1,9	- 7,1	- 1,3	1,6	1,8	- 2,3	-
	November	- 0,3	1,9	- 4,4	- 0,3	2,5	1,8	- 2,3	-
	Dezember	- 0,9	1,9	- 6,9	0,2	2,5	1,8	- 2,3	1,7
1999	Januar	-	1,6	- 4,4	- 0,1	2,2	2,6	1,3	1,7
	Februar	0,4	1,7	- 3,8	0,7	2,2	3,3	1,3	5,8
	März	1,2	2,0	- 1,7	0,8	2,1	3,3	3,3	5,8
	April	- 2,2	1,0	4,7	0,7	- 0,4	1,3	4,6	6,7
	Mai	1,7	0,5	2,9	0,8	- 0,5	1,3	6,2	6,7
	Juni	2,7	0,1	7,9	0,8	- 0,5	1,3	6,2	6,7
	Juli	3,3	- 0,2	10,5	- 0,1	- 0,6	1,4	6,4	6,7
	August	3,8	0,5	10,7	- 0,1	- 0,4	1,4	6,3	8,7
	September	4,5	0,1	14,4	- 0,4	- 0,6	2,1	6,3	8,7
	Oktober	4,8	0,3	16,0	0,1	- 0,4	2,3	4,8	8,7
	November	4,7	-	14,5	- 0,7	- 0,2	2,3	7,5	8,7
	Dezember	5,8	-	19,2	- 0,4	- 0,2	2,3	8,0	6,8
2000	Januar	7,3	0,3	24,0	- 0,2	0,6	1,6	9,0	7,8



Veröffentlichungen des Landesamtes für Datenverarbeitung und Statistik Brandenburg im Dezember 1999

Kennziffer	Titel	Preis
A II 1 - m 08/99	Eheschließungen, Geborene und Gestorbene im Land Brandenburg August 1999 - Vorläufiges Ergebnis	2,50 DM
A IV 2 - j / 98	Krankenhäuser sowie Vorsorge- oder Rehabilitationseinrichtungen im Land Brandenburg 1998	6,50 DM
A VI 7 - m 10/99	Arbeitsmarkt im Land Brandenburg Oktober 1999	5,00 DM
B VII 2 - 99 / 5	Wahl zum 3. Landtag Brandenburg am 5. September 1999 - Ergebnisse der repräsentativen Wahlstatistik	5,00 DM
C II 3 - j / 99	Ernteberichterstattung für Obst im Land Brandenburg 1999 - Endgültiges Ergebnis	4,00 DM
C III 2 - m 10/99	Schlachtungen und Fleischerzeugung im Land Brandenburg Oktober 1999	3,50 DM
C III 3 - m 09/99	Milcherzeugung und Milchverwendung im Land Brandenburg September 1999	3,00 DM
C III 6/7- vj 3/99	Legehennenhaltung, Eierzeugung und Schlachtungen von Geflügel im Land Brandenburg 01.01. bis 30.09.1999	2,50 DM
E I 1/3 - m 10/99	Verarbeitendes Gewerbe sowie Bergbau und Gewinnung von Steinen und Erden Land Brandenburg - Betriebsergebnisse und Auftragsleistungindex, Oktober 1999	7,00 DM
E I 2 - m 10/99	- Produktionsindex, Oktober 1999	3,50 DM
E II 1 - m 10/99	Vorbereitende Bauarbeiten, Hoch- und Tiefbau (Bauhauptgewerbe) im Land Brandenburg Oktober 1999	4,50 DM
E III 1 - vj 3/99	Bauinstallation und Sonstiges Baugewerbe (Ausbaugewerbe) im Land Brandenburg 3. Vierteljahr 1999	3,50 DM
F II 1/2 - m 10/99	Baugenehmigungen und Baufertigstellungen im Land Brandenburg Oktober 1999	5,00 DM
G III 1/3 - m 09/99	Aus- und Einfuhr des Landes Brandenburg - September 1999 - Vorläufige Ergebnisse	5,50 DM
G III 1/3 - j/98	- 1998 - Endgültige Ergebnisse	5,50 DM
H I 1 - m 09/99	Straßenverkehrsunfälle im Land Brandenburg September 1999 - Endgültige Ergebnisse	5,50 DM
H II 1 - m 09/99	Binnenschifffahrt im Land Brandenburg September 1999	5,50 DM
K I 1 - j/98	Sozialhilfe im Land Brandenburg 1998 - Teil 3: Empfänger von Hilfe in besonderen Lebenslagen	6,50 DM
K I 3 - j/98	Die Jugendhilfe - Hilfe zur Erziehung außerhalb des Elternhauses im Land Brandenburg 1998 - Junge Menschen mit begonnener, beendeter und bestehender Hilfe (Bestandsfortschreibung)	5,50 DM
K I 6 - j/98	- Institutionelle Beratung, Betreuung einzelner junger Menschen; sozialpädagogische Familienhilfe	10,50 DM
K I 7 - j/98	- Teil 1: Adoptionen und Pflegschaften, Vormundschaften, Beistandschaften, Pflegeurlaub, Vaterschaftsfeststellungen sowie Sorgerechtsmaßnahmen - Teil 2: Vorläufige Schutzmaßnahmen	5,50 DM 5,00 DM
K I 8 - j/98	Jugendhilfe im Land Brandenburg 1998 - Ausnahmen und Einnahmen	5,50 DM
K I 9 - j/98	Leistungen an Asylbewerber im Land Brandenburg 1998 - Teil 1: Ausgaben und Einnahmen	4,00 DM
M I 2 - m 12/99	Preisindex für Lebenshaltung im Land Brandenburg Dezember 1999	5,50 DM
Verzeichnis	Verzeichnis der Krankenhäuser und Vorsorge- oder Rehabilitationseinrichtungen des Landes Brandenburg Stand 31. Dezember 1998	13,50 DM
Daten + Analysen Heft 6/1999	Aktuelle Bevölkerungsentwicklungen Arbeitskosten in Brandenburger Unternehmen Weiterentwicklung der amtlichen Statistik	7,50 DM
Gemeinschaftsveröffentlichung Heft 7	Berlin/Brandenburg Wirtschaft 1998	9,00 DM

Diese Veröffentlichungen können beim Landesamt für Datenverarbeitung und Statistik Brandenburg
- Dezernat Öffentlichkeitsarbeit - Postfach 60 10 52, 14410 Potsdam (Dortustraße 46), Fax: (0331) 39 418 bezogen werden.