

# Statistischer Bericht

E I 2 – m 09 / 21

## Verarbeitendes Gewerbe

(sowie Bergbau und Gewinnung von Steinen und Erden)

### im Land Brandenburg

**September 2021**

Tätige Personen

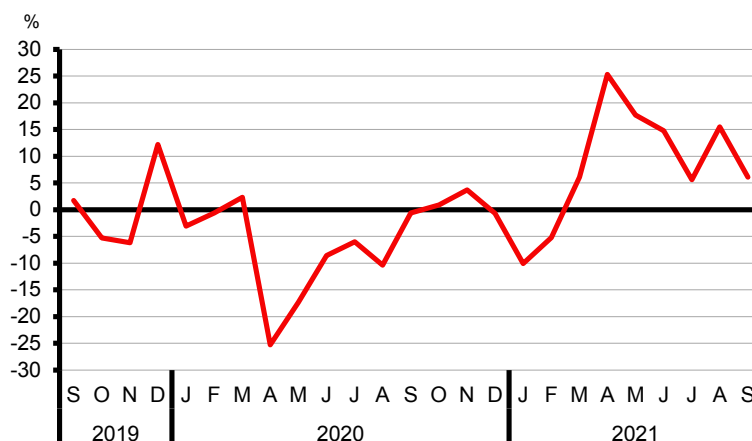
Umsatz

Verwaltungsbezirke

Auftragseingangsindex

### Umsatz des Verarbeitenden Gewerbes im Land Brandenburg seit September 2019

Veränderung zum gleichen Vorjahresmonat in Prozent



## Impressum

**Statistischer Bericht**  
E I 2 – m 09 / 21

Erscheinungsfolge: monatlich  
Erschienen im **November 2021**

## Herausgeber

**Amt für Statistik** Berlin-Brandenburg  
Steinstraße 104 - 106  
14480 Potsdam  
info@statistik-bbb.de  
www.statistik-berlin-brandenburg.de

Tel. 0331 8173 - 1777  
Fax 030 9028 - 4091

**Amt für Statistik** Berlin-Brandenburg,  
Potsdam, 2021

## Zeichenerklärung

0 weniger als die Hälfte von 1  
in der letzten besetzten Stelle,  
jedoch mehr als nichts  
– nichts vorhanden  
... Angabe fällt später an  
( ) Aussagewert ist eingeschränkt  
/ Zahlenwert nicht sicher genug  
• Zahlenwert unbekannt oder  
geheim zu halten  
x Tabellenfach gesperrt  
p vorläufige Zahl  
r berichtigte Zahl  
s geschätzte Zahl



*Dieses Werk ist unter einer Creative Commons Lizenz  
vom Typ Namensnennung 3.0 Deutschland zugänglich.  
Um eine Kopie dieser Lizenz einzusehen, konsultieren Sie  
<http://creativecommons.org/licenses/by/3.0/de/>*

## Inhaltsverzeichnis

	Seite		Seite
<a href="#">Metadaten zu dieser Statistik (externer Link)</a>		3 Auftragseingangsinde	
<b>Tabellen</b>		<a href="#">Auftragseingangsgewichtung für das Verarbeitende Gewerbe im Land Brandenburg 2015 .....</a>	<b>11</b>
1 Betriebe		3.1 <a href="#">Auftragseingangsinde für das Verarbeitende Gewerbe im Land Brandenburg seit 2015 nach Monaten – Volumenindex .....</a>	<b>12</b>
1.1 Betriebe des Verarbeitenden Gewerbes (sowie Bergbau und Gewinnung von Steinen und Erden) im Land Brandenburg seit 2005 .....	<b>4</b>	3.2 <a href="#">Auftragseingangsinde Gesamt für das Verarbeitende Gewerbe im Land Brandenburg von Januar bis September 2021 nach Wirtschaftsabteilungen – Volumenindex .....</a>	<b>13</b>
1.2 Betriebe des Verarbeitenden Gewerbes (sowie Bergbau und Gewinnung von Steinen und Erden) im Land Brandenburg im September 2021 nach Verwaltungsbezirken .....	<b>5</b>	3.3 <a href="#">Auftragseingangsinde Inland für das Verarbeitende Gewerbe im Land Brandenburg von Januar bis September 2021 nach Wirtschaftsabteilungen – Volumenindex .....</a>	<b>14</b>
1.3 Betriebe des Verarbeitenden Gewerbes (sowie Bergbau und Gewinnung von Steinen und Erden) im Land Brandenburg im September 2021 nach Wirtschaftsabteilungen .....	<b>6</b>	3.4 <a href="#">Auftragseingangsinde Ausland für das Verarbeitende Gewerbe im Land Brandenburg von Januar bis September 2021 nach Wirtschaftsabteilungen – Volumenindex .....</a>	<b>15</b>
1.4 Betriebe des Verarbeitenden Gewerbes (sowie Bergbau und Gewinnung von Steinen und Erden) im Land Brandenburg im September 2021 nach Wirtschaftsabteilungen – Veränderung zum Vorjahresmonat .....	<b>7</b>	3.5 <a href="#">Auftragseingangsinde für das Verarbeitende Gewerbes im Land Brandenburg seit 2015 nach Monaten – Wertindex .....</a>	<b>16</b>
2 Fachliche Betriebsteile		<b>Grafik</b>	
2.1 Fachliche Betriebsteile der Betriebe des Verarbeitenden Gewerbes (sowie Bergbau und Gewinnung von Steinen und Erden) im Land Brandenburg seit 2009 .....	<b>8</b>	<a href="#">Auftragseingangsinde für das Verarbeitende Gewerbe im Land Brandenburg seit September 2019 .....</a>	<b>11</b>
2.2 Fachliche Betriebsteile der Betriebe des Verarbeitenden Gewerbes (sowie Bergbau und Gewinnung von Steinen und Erden) im Land Brandenburg im September 2021 nach Wirtschaftsabteilungen .....	<b>9</b>	<b>Anhang</b>	
2.3 Fachliche Betriebsteile der Betriebe des Verarbeitenden Gewerbes (sowie Bergbau und Gewinnung von Steinen und Erden) im Land Brandenburg im September 2021 nach Wirtschaftsabteilungen – Veränderung zum Vorjahresmonat .....	<b>10</b>	<a href="#">Klassifikation der Wirtschaftszweige (WZ 2008) nach Wirtschaftsabteilungen .....</a>	<b>17</b>

## 1.1 Betriebe des Verarbeitenden Gewerbes (sowie Bergbau und Gewinnung von Steinen und Erden) im Land Brandenburg seit 2005

Jahr Monat Quartal Halbjahr	Be- triebe	Tätige Personen	Geleistete Arbeits- stunden	Entgelte	Umsatz		
					insgesamt	darunter Ausland	
						insgesamt	mit der Eurozone
Durchschnitt / Anzahl		1 000	1 000 EUR				
2005	369	64 643	106 130	1 986 312	15 653 083	3 776 217	1 560 042
2006	385	66 714	109 335	2 042 555	17 038 849	4 456 847	1 945 126
2007	385	69 962	114 757	2 201 198	18 725 307	4 885 279	1 980 976
2008	409	72 920	119 530	2 337 477	19 598 272	5 083 461	2 102 359
2009	416	73 006	114 293	2 322 537	17 671 523	4 384 554	1 867 932
2010	413	73 127	118 700	2 416 398	19 968 245	5 425 114	2 260 019
2011	436	78 566	128 691	2 653 660	22 815 291	6 606 781	2 649 403
2012	440	79 587	128 165	2 774 509	22 700 406	6 946 128	2 558 587
2013	439	78 694	125 989	2 809 443	22 675 683	6 859 415	2 658 469
2014	434	78 726	126 740	2 881 766	22 979 016	6 899 201	2 718 214
2015	434	78 895	126 820	2 988 631	23 130 409	7 461 750	3 052 497
2016	446	79 589	128 076	3 091 272	23 089 753	7 262 951	3 026 794
2017	440	80 726	128 487	3 219 732	23 199 195	6 947 740	3 000 462
2018	444	82 733	130 781	3 391 164	23 793 041	7 326 054	3 223 678
2019	443	82 579	130 202	3 495 611	24 119 462	8 018 501	3 939 727
2020	442	80 373	123 093	3 377 152	22 785 424	6 731 783	3 242 961
<b>2020</b>							
Januar	439	81 311	11 381	281 552	1 902 164	638 542	293 375
Februar	442	81 373	10 636	270 722	1 891 395	619 700	286 178
März	444	81 136	11 001	284 138	2 066 852	558 339	247 757
I.Quartal	442	81 273	33 018	836 413	5 860 411	1 816 581	827 310
April	445	80 743	9 081	279 340	1 547 975	428 265	185 711
Mai	443	80 487	9 352	264 015	1 655 487	511 540	237 077
Juni	443	80 241	10 140	293 156	1 922 660	573 237	283 210
II.Quartal	444	80 490	28 572	836 512	5 126 122	1 513 042	705 998
1. Halbjahr	443	80 882	61 591	1 672 924	10 986 533	3 329 623	1 533 308
Juli	443	80 191	10 242	270 005	1 884 009	549 368	274 511
August	443	80 193	9 865	263 012	1 758 398	515 323	240 840
September	441	80 131	10 770	264 428	2 035 221	573 966	289 930
III.Quartal	442	80 172	30 877	797 445	5 677 627	1 638 658	805 281
Oktober	440	80 025	10 715	282 143	2 050 875	591 143	302 194
November	439	79 490	10 622	339 478	2 060 989	635 316	310 977
Dezember	438	79 157	9 288	285 162	2 009 401	537 043	291 200
IV.Quartal	439	79 557	30 626	906 783	6 121 264	1 763 502	904 372
2. Halbjahr	441	79 865	61 503	1 704 227	11 798 891	3 402 160	1 709 653
<b>2021<sup>1</sup></b>							
Januar	425	78 737	10 234	266 834	1 709 828	506 926	238 703
Februar	428	78 756	10 228	264 416	1 792 861	547 398	268 853
März	429	78 969	11 314	277 380	2 192 630	621 971	283 944
I.Quartal	427	78 821	31 776	808 630	5 695 319	1 676 294	791 500
April	428	79 300	10 340	299 238	1 939 021	565 950	259 134
Mai	428	79 281	9 763	283 944	1 948 937	629 937	291 334
Juni	427	79 302	10 742	310 304	2 207 048	693 254	319 034
II.Quartal	428	79 294	30 845	893 486	6 095 007	1 889 142	869 502
1. Halbjahr	428	79 058	62 621	1 702 116	11 790 325	3 565 436	1 661 002
Juli	426	79 236	9 980	282 749	1 989 814	586 718	277 672
August	425	78 830	10 129	270 433	2 030 561	637 521	245 637
September	424	79 158	10 643	268 886	2 174 323	684 635	296 605
III.Quartal	425	79 075	30 752	822 068	6 194 699	1 908 874	819 914
Oktober	...	...	...	...	...	...	...
November	...	...	...	...	...	...	...
Dezember	...	...	...	...	...	...	...
IV.Quartal	...	...	...	...	...	...	...
2. Halbjahr	...	...	...	...	...	...	...

<sup>1</sup> vorläufige Daten

**1.2 Betriebe des Verarbeitenden Gewerbes (sowie Bergbau und Gewinnung von Steinen und Erden)  
im Land Brandenburg im September 2021 nach Verwaltungsbezirken**

Kreisfreie Stadt Landkreis	Be- triebe	Tätige Personen	Geleistete Arbeits- stunden	Entgelte	Umsatz	
					insgesamt	darunter Ausland
	Anzahl		1 000		1 000 EUR	
absolut						
Brandenburg an der Havel	16	4 152	516	14 634	82 698	8 196
Cottbus	5	1 328	146	5 298	22 411	.
Frankfurt (Oder)	3	319	51	979	11 387	.
Potsdam	6	620	91	2 101	6 337	1 309
Barnim	21	2 333	319	6 275	38 119	4 233
Dahme-Spreewald	30	4 401	585	13 182	89 195	19 453
Elbe-Elster	35	4 750	640	12 865	76 463	16 485
Havelland	30	5 212	687	13 994	102 739	27 441
Märkisch-Oderland	13	1 809	257	6 101	45 123	6 751
Oberhavel	34	7 598	1 084	31 318	213 312	118 698
Oberspreewald-Lausitz	28	5 514	734	18 887	164 397	15 045
Oder-Spree	31	6 816	898	23 197	243 912	142 685
Ostprignitz-Ruppin	27	4 048	599	11 457	121 452	52 941
Potsdam-Mittelmark	32	3 348	483	11 749	67 522	11 596
Prignitz	26	4 280	539	12 173	119 755	33 257
Spree-Neiße	24	6 537	882	22 413	191 004	56 028
Teltow-Fläming	42	11 946	1 567	47 085	290 846	122 128
Uckermark	21	4 147	563	15 179	287 650	46 396
<b>Land Brandenburg</b>	<b>424</b>	<b>79 158</b>	<b>10 643</b>	<b>268 886</b>	<b>2 174 323</b>	<b>684 635</b>
Veränderung zum gleichen Vorjahresmonat in Prozent						
Brandenburg an der Havel	6,7	- 2,7	- 1,3	9,2	- 7,5	10,4
Cottbus	- 16,7	0,9	- 2,7	- 3,0	209,5	.
Frankfurt (Oder)	- 25,0	- 18,2	- 10,5	- 15,5	10,2	.
Potsdam	-	4,2	5,8	4,9	- 22,2	- 29,0
Barnim	- 12,5	- 1,1	0,9	1,8	- 24,9	- 49,5
Dahme-Spreewald	- 6,3	4,1	6,4	18,5	- 14,2	- 29,6
Elbe-Elster	- 7,9	1,0	- 2,4	- 3,3	- 2,7	5,3
Havelland	3,4	- 5,4	- 5,4	0,6	8,8	18,9
Märkisch-Oderland	- 23,5	- 7,6	- 8,2	- 3,6	- 1,6	100,1
Oberhavel	-	- 0,1	0,4	4,4	0,8	47,2
Oberspreewald-Lausitz	-	- 2,5	- 2,7	0,5	21,7	- 19,6
Oder-Spree	-	2,3	5,5	2,2	30,2	19,7
Ostprignitz-Ruppin	- 10,0	- 3,7	- 6,1	- 1,1	- 1,2	22,6
Potsdam-Mittelmark	- 8,6	- 2,7	6,4	2,7	6,0	17,8
Prignitz	4,0	10,7	10,9	7,6	2,6	- 7,9
Spree-Neiße	-	- 6,8	- 5,1	1,0	24,4	65,3
Teltow-Fläming	-	- 1,7	- 5,1	- 2,4	- 4,1	4,3
Uckermark	-	- 1,2	- 3,4	- 0,8	14,0	70,9
<b>Land Brandenburg</b>	<b>- 3,9</b>	<b>- 1,2</b>	<b>- 1,2</b>	<b>1,7</b>	<b>6,8</b>	<b>19,3</b>

**1.3 Betriebe des Verarbeitenden Gewerbes (sowie Bergbau und Gewinnung von Steinen und Erden)  
im Land Brandenburg im September 2021 nach Wirtschaftsabteilungen**

WZ 2008	Wirtschaftszweig	Be- triebe	Tätige Personen	Geleistete Arbeits- stunden	Entgelte	Umsatz	
						ins- gesamt	darunter Ausland
		Anzahl		1 000	1 000 EUR		
<b>B</b>	<b>Bergbau u.Gew.v.Steinen u.Erden</b>	<b>5</b>	<b>3 190</b>	<b>393</b>	<b>12 816</b>	•	•
05	Kohlenbergbau	2	•	•	•	•	•
08	Gew.v.Steinen u.Erden, sonst.Bergbau	2	•	•	•	•	•
09	Erbringung von Dienstleistungen für den Bergbau und für die Gewinnung von Steinen und Erden	1	•	•	•	•	•
<b>C</b>	<b>Verarbeitendes Gewerbe</b>	<b>419</b>	<b>75 968</b>	<b>10 250</b>	<b>256 070</b>	•	•
10	H.v. Nahrungs- und Futtermitteln	54	8 317	1 125	21 371	219 259	41 064
11	Getränkeherstellung	6	1 035	151	3 534	45 719	•
12	Tabakverarbeitung	1	•	•	•	•	•
13	H.v. Textilien	–	–	–	–	–	–
14	H.v. Bekleidung	–	–	–	–	–	–
15	H.v.Leder,Lederwaren u.Schuhen	2	•	•	•	•	•
16	H.v.Holz-,Flecht-,Korb-u.Korkwaren (ohne Möbel)	19	3 648	551	10 479	161 486	60 845
17	H.v.Papier,Pappe u. Waren daraus	17	3 899	522	13 131	152 890	65 615
18	H.v. Druckerzeugnissen; Vervielfältigung von bespielten Ton-, Bild- und Datenträgern	4	376	56	1 098	6 437	•
19	Kokerei u. Mineralölverarbeitung	1	•	•	•	•	•
20	H.v. chemischen Erzeugnissen	21	4 205	569	16 497	209 280	51 484
21	H.v. pharmazeutischen Erzeugnissen	5	1 461	199	5 739	25 049	•
22	H.v. Gummi- und Kunststoffwaren	42	6 465	929	19 144	135 606	54 712
23	H.v. Glas und Glaswaren, Keramik, Verarbeitung von Steinen und Erden	32	3 117	441	9 870	79 366	12 280
24	Metallerzeugung und -bearbeitung	14	5 842	702	21 446	227 963	•
25	H.v. Metallerzeugnissen	56	6 308	882	17 285	104 925	27 104
26	H.v. Datenverarbeitungsgeräten, elektronischen und optischen Erzeugnissen	19	2 371	341	7 758	37 896	10 679
27	H.v. elektrischen Ausrüstungen	15	2 658	348	7 550	44 690	6 594
28	Maschinenbau	29	3 841	499	13 273	50 041	19 287
29	H.v. Kraftwagen und Kraftwagenteilen	18	6 667	774	22 320	107 353	13 252
30	Sonstiger Fahrzeugbau	9	5 044	782	28 944	146 092	•
31	H.v. Möbeln	6	969	137	2 474	26 106	•
32	H.v. sonstigen Waren	13	2 147	290	5 573	12 654	1 361
33	Reparatur und Installation von Maschinen und Ausrüstungen	36	6 084	734	21 598	111 476	38 182
VO	Vorleistungsgüter	210	34 987	4 777	112 364	1 105 384	401 856
IG	Investitionsgüter	133	27 142	3 573	102 488	502 804	216 222
GG	Gebrauchsgüter	10	1 734	230	4 912	•	•
VG	Verbrauchsgüter	68	11 162	1 534	30 864	268 117	47 425
EN	Energie	3	4 133	530	18 258	•	•
<b>B-C</b>	<b>Insgesamt</b>	<b>424</b>	<b>79 158</b>	<b>10 643</b>	<b>268 886</b>	<b>2 174 323</b>	<b>684 635</b>

#### 1.4 Betriebe des Verarbeitenden Gewerbes (sowie Bergbau und Gewinnung von Steinen und Erden) im Land Brandenburg im September 2021 nach Wirtschaftsabteilungen – Veränderung zum Vorjahresmonat

WZ 2008	Wirtschaftszweig	Be- triebe	Tätige Personen	Geleistete Arbeits- stunden	Entgelte	Umsatz	
						ins- gesamt	darunter Ausland
		Anzahl		Prozent			
<b>B</b>	<b>Bergbau u.Gew.v.Steinen u.Erden</b>	-	- 251	- 8,9	- 6,5	•	•
05	Kohlenbergbau	-	•	•	•	•	•
08	Gew.v.Steinen u.Erden, sonst.Bergbau	-	•	•	•	•	•
09	Erbringung von Dienstleistungen für den Bergbau und für die Gewinnung von Steinen und Erden	-	•	•	•	•	•
<b>C</b>	<b>Verarbeitendes Gewerbe</b>	- 17	- 722	- 0,9	2,1	•	•
10	H.v. Nahrungs- und Futtermitteln	- 7	- 56	1,9	4,1	- 4,6	- 1,7
11	Getränkeherstellung	-	- 63	- 5,1	- 2,2	13,7	•
12	Tabakverarbeitung	-	•	•	•	•	•
13	H.v. Textilien	-	-	-	-	-	-
14	H.v. Bekleidung	-	-	-	-	-	-
15	H.v.Leder,Lederwaren u.Schuhen	- 1	•	•	•	•	•
16	H.v.Holz-,Flecht-,Korb-u.Korkwaren (ohne Möbel)	-	45	1,3	5,7	19,6	46,9
17	H.v.Papier,Pappe u. Waren daraus	- 2	- 8	- 1,6	1,9	21,2	21,0
18	H.v. Druckerzeugnissen; Vervielfältigung von bespielten Ton-, Bild- und Datenträgern	-	- 3	-	5,2	8,4	•
19	Kokerei u. Mineralölverarbeitung	-	•	•	•	•	•
20	H.v. chemischen Erzeugnissen	2	10	2,8	4,6	31,4	59,5
21	H.v. pharmazeutischen Erzeugnissen	-	96	4,1	7,8	- 29,5	•
22	H.v. Gummi- und Kunststoffwaren	- 1	- 63	- 2,0	2,3	5,3	5,9
23	H.v. Glas und Glaswaren, Keramik, Verarbeitung von Steinen und Erden	2	81	4,2	7,8	5,5	1,6
24	Metallerzeugung und -bearbeitung	-	- 38	0,2	5,1	32,1	•
25	H.v. Metallerzeugnissen	- 4	- 291	- 2,9	- 1,6	26,1	39,5
26	H.v. Datenverarbeitungsgeräten, elektronischen und optischen Erzeugnissen	-	- 15	8,9	2,6	- 0,3	48,3
27	H.v. elektrischen Ausrüstungen	- 3	- 53	- 7,9	1,8	- 17,4	- 48,7
28	Maschinenbau	- 2	- 168	1,0	- 0,6	- 5,6	3,7
29	H.v. Kraftwagen und Kraftwagenteilen	- 1	- 50	- 11,2	- 3,4	- 25,3	- 28,4
30	Sonstiger Fahrzeugbau	1	- 302	- 4,3	- 1,4	15,2	•
31	H.v. Möbeln	1	92	21,7	- 4,8	4,9	•
32	H.v. sonstigen Waren	-	- 17	0,5	2,0	- 3,0	0,3
33	Reparatur und Installation von Maschinen und Ausrüstungen	- 2	197	2,7	10,7	- 8,3	- 14,9
VO	Vorleistungsgüter	- 5	- 293	- 0,5	3,0	18,0	21,6
IG	Investitionsgüter	- 5	- 446	- 2,4	0,9	- 1,5	29,1
GG	Gebrauchsgüter	1	148	9,8	3,0	•	•
VG	Verbrauchsgüter	- 8	- 115	0,8	4,5	- 6,8	- 19,9
EN	Energie	-	- 267	- 8,2	- 6,4	•	•
<b>B-C</b>	<b>Insgesamt</b>	<b>- 17</b>	<b>- 973</b>	<b>- 1,2</b>	<b>1,7</b>	<b>6,8</b>	<b>19,3</b>

**2.1 Fachliche Betriebsteile der Betriebe des Verarbeitenden Gewerbes  
(sowie Bergbau und Gewinnung von Steinen und Erden) im Land Brandenburg seit 2009**

Jahr Monat Quartal Halbjahr	Fachliche Betriebs- teile	Tätige Personen	Umsatz		
			insgesamt	darunter Ausland	
				insgesamt	mit der Eurozone
Durchschnitt / Anzahl		1 000 EUR			
2009	568	71 777	16 991 620	4 255 353	1 833 054
2010	551	72 114	19 111 307	5 134 464	2 192 681
2011	575	77 391	21 701 169	6 233 404	2 562 368
2012	583	78 291	21 672 142	6 586 151	2 460 003
2013	580	77 309	21 569 412	6 488 879	2 529 069
2014	573	77 479	21 766 629	6 489 877	2 619 537
2015	559	77 689	21 592 819	6 853 572	2 883 495
2016	568	78 384	21 577 592	6 617 883	2 882 758
2017	560	79 479	22 107 230	6 738 185	2 898 203
2018	566	81 478	22 435 039	7 010 594	3 049 045
2019	568	81 446	22 816 806	7 688 341	3 748 803
2020	575	79 313	21 551 074	6 410 366	3 053 352
<b>2020</b>					
Januar	566	80 241	1 797 883	604 775	280 519
Februar	573	80 313	1 790 401	583 410	260 956
März	578	80 077	1 970 174	537 521	233 229
I.Quartal	572	80 210	5 558 458	1 725 705	774 703
April	577	79 666	1 460 903	408 797	171 014
Mai	577	79 425	1 548 373	470 424	217 916
Juni	577	79 155	1 834 998	558 966	272 163
II.Quartal	577	79 415	4 844 275	1 438 186	661 092
1. Halbjahr	575	79 813	10 402 733	3 163 892	1 435 796
Juli	577	79 163	1 786 000	525 110	254 360
August	579	79 165	1 654 611	483 915	231 223
September	580	79 073	1 931 298	559 513	278 587
III.Quartal	579	79 134	5 371 910	1 568 538	764 170
Oktober	575	78 969	1 939 684	571 154	288 613
November	572	78 429	1 936 674	592 880	289 003
Dezember	573	78 079	1 900 073	513 903	275 771
IV.Quartal	573	78 492	5 776 431	1 677 937	853 388
2. Halbjahr	576	78 813	11 148 341	3 246 475	1 617 557
<b>2021<sup>1</sup></b>					
Januar	556	77 668	1 618 288	485 795	223 380
Februar	559	77 738	1 675 568	503 362	248 521
März	559	77 948	2 087 404	600 288	267 991
I.Quartal	558	77 785	5 381 260	1 589 444	739 891
April	558	78 161	1 833 032	542 387	241 993
Mai	559	78 189	1 813 735	574 247	268 457
Juni	556	78 218	2 091 782	671 215	304 785
II.Quartal	558	78 189	5 738 550	1 787 850	815 236
1. Halbjahr	558	77 987	11 119 810	3 377 294	1 555 127
Juli	557	78 152	1 879 225	559 975	260 299
August	557	77 741	1 896 019	590 110	226 873
September	557	78 039	2 062 283	656 588	277 608
III.Quartal	557	77 977	5 837 527	1 806 672	764 779
Oktober	...	...	...	...	...
November	...	...	...	...	...
Dezember	...	...	...	...	...
IV.Quartal	...	...	...	...	...
2. Halbjahr	...	...	...	...	...

<sup>1</sup> vorläufige Daten



**2.2 Fachliche Betriebsteile der Betriebe des Verarbeitenden Gewerbes (sowie Bergbau und Gewinnung von Steinen und Erden) im Land Brandenburg im September 2021 nach Wirtschaftsabteilungen**

WZ 2008	Wirtschaftszweig	Fachliche Betriebs- teile	Tätige Personen	Umsatz		
				insgesamt	darunter Ausland	
		Anzahl	1 000 EUR		Prozent	
<b>B</b>	<b>Bergbau und Gewinnung von Steinen und Erden</b>	<b>7</b>	<b>2 917</b>	<b>31 342</b>	•	•
05	Kohlenbergbau	2	•	•	•	•
08	Gewinnung von Steinen und Erden, sonstiger Bergbau	3	171	5 326	–	–
09	Erbringung von Dienstleistungen für den Bergbau und für die Gewinnung von Steinen und Erden	2	•	•	•	•
<b>C</b>	<b>Verarbeitendes Gewerbe</b>	<b>550</b>	<b>75 122</b>	<b>2 030 941</b>	•	•
10	H.v. Nahrungs- und Futtermitteln	65	8 034	205 455	40 932	19,9
11	Getränkeherstellung	9	978	39 606	•	•
12	Tabakverarbeitung	1	•	•	•	•
13	H.v. Textilien	–	–	–	–	–
14	H.v. Bekleidung	–	–	–	–	–
15	H.v. Leder, Lederwaren und Schuhen	3	•	•	•	•
16	H.v. Holz-, Flecht-, Korb- und Korkwaren (ohne Möbel)	22	3 632	158 185	59 929	37,9
17	H.v. Papier, Pappe und Waren daraus	18	3 891	152 170	65 613	43,1
18	H.v. Druckerzeugnissen; Vervielfältigung von bespielten Ton-, Bild- und Datenträgern	4	232	3 165	•	•
19	Kokerei u. Mineralölverarbeitung	2	•	•	•	•
20	H.v. chemischen Erzeugnissen	32	4 093	179 904	34 725	19,3
21	H.v. pharmazeutischen Erzeugnissen	6	1 436	16 054	•	•
22	H.v. Gummi- und Kunststoffwaren	58	6 650	133 737	54 364	40,7
23	H.v. Glas und Glaswaren, Keramik, Verarbeitung von Steinen und Erden	37	3 020	73 284	12 238	16,7
24	Metallerzeugung und -bearbeitung	17	5 862	229 818	121 945	53,1
25	H.v. Metallerzeugnissen	78	5 900	97 258	24 373	25,1
26	H.v. Datenverarbeitungsgeräten, elektronischen und optischen Erzeugnissen	22	2 407	36 519	11 415	31,3
27	H.v. elektrischen Ausrüstungen	21	2 531	41 009	6 363	15,5
28	Maschinenbau	40	3 732	49 366	17 511	35,5
29	H.v. Kraftwagen und Kraftwagenteilen	21	6 570	102 523	12 775	12,5
30	Sonstiger Fahrzeugbau	10	4 432	121 026	•	•
31	H.v. Möbeln	7	999	26 354	•	•
32	H.v. sonstigen Waren	14	2 121	12 453	1 367	11,0
33	Reparatur und Installation von Maschinen und Ausrüstungen	63	6 837	138 095	56 029	40,6
VO	Vorleistungsgüter	273	34 549	1 056 672	384 802	36,4
IG	Investitionsgüter	185	27 001	495 459	212 388	42,9
GG	Gebrauchsgüter	11	1 630	38 875	14 192	36,5
VG	Verbrauchsgüter	84	10 751	240 337	40 380	16,8
EN	Energie	4	4 108	230 940	•	•
<b>B-C</b>	<b>Insgesamt</b>	<b>557</b>	<b>78 039</b>	<b>2 062 283</b>	<b>656 588</b>	<b>31,8</b>

**2.3 Fachliche Betriebsteile der Betriebe des Verarbeitenden Gewerbes (sowie Bergbau und Gewinnung von Steinen und Erden) im Land Brandenburg im September 2021 nach Wirtschaftsabteilungen – Veränderung zum Vorjahresmonat**

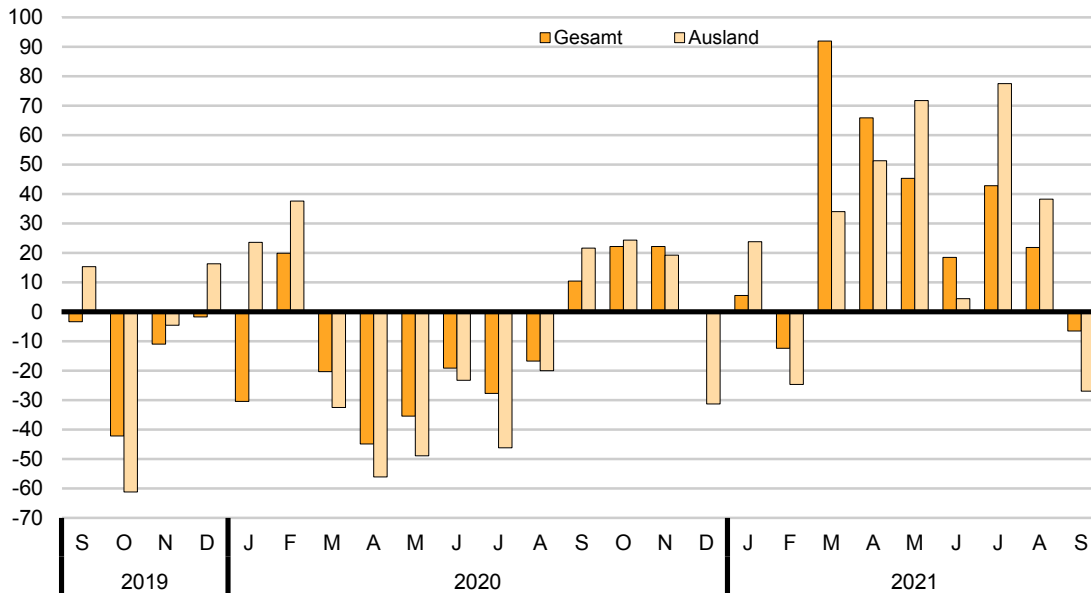
WZ 2008	Wirtschaftszweig	Fachliche Betriebs- teile	Tätige Personen		Umsatz	
			Anzahl	Prozent	insgesamt	darunter Ausland
		<b>B</b>	<b>Bergbau und Gewinnung von Steinen und Erden</b>	–	– 246	– 7,8
05	Kohlenbergbau	–	•	•	•	•
08	Gewinnung von Steinen und Erden, sonstiger Bergbau	–	8	4,9	9,4	–
09	Erbringung von Dienstleistungen für den Bergbau und für die Gewinnung von Steinen und Erden	–	•	•	•	•
<b>C</b>	<b>Verarbeitendes Gewerbe</b>	– 23	– 788	– 1,0	•	•
10	H.v. Nahrungs- und Futtermitteln	– 6	– 99	– 1,2	– 4,2	– 1,4
11	Getränkeherstellung	– 2	– 73	– 6,9	13,5	•
12	Tabakverarbeitung	–	•	•	•	•
13	H.v. Textilien	–	–	–	–	–
14	H.v. Bekleidung	–	–	–	–	–
15	H.v. Leder, Lederwaren u. Schuhen	– 1	•	•	•	•
16	H.v. Holz-, Flecht-, Korb- u. Korkwaren (ohne Möbel)	–	46	1,3	19,1	47,0
17	H.v. Papier, Pappe u. Waren daraus	– 1	8	0,2	21,6	21,0
18	H.v. Druckerzeugnissen; Vervielfältigung von bespielten Ton-, Bild- und Datenträgern	–	– 147	– 38,8	– 46,7	•
19	Kokerei u. Mineralölverarbeitung	–	•	•	•	•
20	H.v. chemischen Erzeugnissen	1	13	0,3	23,7	35,7
21	H.v. pharmazeutischen Erzeugnissen	–	92	6,8	– 42,6	•
22	H.v. Gummi- und Kunststoffwaren	–	145	2,2	6,7	5,7
23	H.v. Glas und Glaswaren, Keramik, Verarbeitung von Steinen und Erden	2	79	2,7	8,0	2,1
24	Metallerzeugung und -bearbeitung	1	8	0,1	32,4	25,8
25	H.v. Metallerzeugnissen	– 5	– 307	– 4,9	24,7	35,8
26	H.v. Datenverarbeitungsgeräten, elektronischen und optischen Erzeugnissen	–	– 30	– 1,2	– 2,5	47,5
27	H.v. elektrischen Ausrüstungen	– 2	– 59	– 2,3	– 16,4	– 49,3
28	Maschinenbau	– 4	– 202	– 5,1	– 5,1	3,2
29	H.v. Kraftwagen und Kraftwagenteilen	– 1	– 48	– 0,7	– 18,1	– 30,8
30	Sonstiger Fahrzeugbau	1	– 425	– 8,8	19,9	•
31	H.v. Möbeln	1	93	10,3	5,3	•
32	H.v. sonstigen Waren	–	– 18	– 0,8	– 4,4	0,7
33	Reparatur und Installation von Maschinen und Ausrüstungen	– 7	258	3,9	– 8,8	– 12,2
VO	Vorleistungsgüter	– 1	22	0,1	17,5	19,5
IG	Investitionsgüter	– 14	– 608	– 2,2	0,3	27,9
GG	Gebrauchsgüter	1	130	8,7	– 13,2	•
VG	Verbrauchsgüter	– 9	– 312	– 2,8	– 9,2	– 26,0
EN	Energie	–	– 266	– 6,1	1,0	•
<b>B-C</b>	<b>Insgesamt</b>	<b>– 23</b>	<b>– 1 034</b>	<b>– 1,3</b>	<b>6,8</b>	<b>17,3</b>

### Auftragseingangsgewichtung für das Verarbeitende Gewerbe in Brandenburg 2015

WZ 2008	Hauptgruppe Abteilung	Gewichtung in Prozent		
		Auftragseingang		
		Gesamt	Inland	Ausland
<b>C</b>	<b>Verarbeitendes Gewerbe</b>	100	100	100
VO	Vorleistungsgüter	62,54	63,42	61,14
IG	Investitionsgüter	34,42	32,74	37,08
GG	Gebrauchsgüter	1,96	3,07	0,21
VG	Verbrauchsgüter	1,08	0,78	1,57
17	H.v. Papier, Pappe und Waren daraus	16,96	14,20	21,33
20	H.v. chemischen Erzeugnissen	17,06	23,70	6,54
21	H.v. pharmazeutischen Erzeugnissen	0,94	0,56	1,55
24	Metallerzeugung und -bearbeitung	17,42	13,51	23,63
25	H.v. Metallerzeugnissen	8,57	10,61	5,34
26□	H.v. Datenverarbeitungsgeräten, elektronischen und optischen Erzeugnissen	4,58	4,91	4,07
27	H.v. elektrischen Ausrüstungen	6,57	7,44	5,20
28	Maschinenbau	5,16	4,63	5,99
29, 30	Fahrzeugbau	22,73	20,45	26,34

### Auftragseingangsindex für das Verarbeitende Gewerbe im Land Brandenburg seit September 2019

Veränderung zum gleichen Vorjahresmonat in Prozent



### 3.1 Auftragseingangsindex für das Verarbeitende Gewerbe im Land Brandenburg seit 2015 nach Monaten – Volumenindex –

Basis 2015  $\triangleq$  100

Jahr	Index												Jahr
	Jan	Feb	Mär	Apr	Mai	Jun	Jul	Aug	Sep	Okt	Nov	Dez	
<b>Gesamt</b>													
2015	90,7	95,6	101,9	94,9	88,3	94,5	85,9	76,3	174,9	97,1	104,3	95,5	100,0
2016	91,4	96,4	95,0	93,2	100,6	115,2	83,7	83,3	87,3	89,7	100,0	122,9	96,6
2017	101,6	119,8	126,9	85,3	100,9	123,0	101,9	96,9	147,0	109,6	125,2	157,7	116,3
2018	129,8	105,9	104,7	102,9	106,7	139,9	136,8	107,2	104,8	166,9	115,3	108,1	119,1
2019	157,9	95,5	114,0	111,6	110,1	109,0	107,9	97,5	101,3	96,6	102,7	106,3	109,2
2020	109,9	114,5	90,9	61,6	71,1	88,2	78,0	81,2	111,9	118,0	125,5	105,8	96,4
2021 <sup>1</sup>	116,0	100,3	174,5	102,2	103,3	104,5	111,5	99,0	104,6	...	...	...	...
<b>Inland</b>													
2015	88,9	93,1	109,7	106,0	93,4	100,6	91,9	83,0	120,5	94,6	109,3	109,0	100,0
2016	93,5	97,4	98,2	104,6	86,9	132,3	92,4	93,2	96,5	103,0	109,8	98,0	100,5
2017	97,9	97,8	143,1	89,0	111,0	122,8	107,0	103,4	119,1	116,9	139,3	135,5	115,2
2018	106,8	101,2	111,2	104,5	114,4	113,1	110,2	104,9	113,5	117,4	119,2	101,0	109,8
2019	195,0	97,2	107,0	100,2	101,6	104,9	105,5	100,2	99,0	97,3	101,7	85,6	107,9
2020	101,9	106,2	94,9	64,4	76,1	88,0	89,3	85,3	101,9	117,4	126,2	112,3	97,0
2021 <sup>1</sup>	93,5	102,8	213,3	112,2	100,2	112,0	114,5	96,4	111,7	...	...	...	...
<b>Ausland</b>													
2015	93,6	99,5	89,5	77,4	80,2	84,9	76,4	65,8	261,1	101,1	96,3	74,2	100,0
2016	88,0	94,9	89,8	75,2	122,5	88,3	69,8	67,7	72,6	68,6	84,4	162,4	90,4
2017	107,4	154,7	101,3	79,5	84,9	123,3	93,8	86,7	191,3	98,1	102,9	192,9	118,1
2018	166,1	113,3	94,3	100,2	94,6	182,4	178,9	110,8	91,0	245,5	109,2	119,5	133,8
2019	99,1	92,9	125,0	129,7	123,5	115,3	111,7	93,4	105,0	95,6	104,3	139,0	111,2
2020	122,5	127,8	84,4	57,1	63,1	88,5	60,1	74,7	127,8	118,9	124,4	95,5	95,4
2021 <sup>1</sup>	151,6	96,4	113,1	86,4	108,4	92,5	106,7	103,3	93,4	...	...	...	...

Jahr	Veränderung gegenüber dem Vorjahreszeitraum in Prozent												Jahr
	Jan	Feb	Mär	Apr	Mai	Jun	Jul	Aug	Sep	Okt	Nov	Dez	
<b>Gesamt</b>													
2016	0,8	0,8	- 6,8	- 1,8	13,9	21,9	- 2,6	9,2	- 50,1	- 7,6	- 4,1	28,7	- 3,4
2017	11,2	24,3	33,6	- 8,5	0,3	6,8	21,7	16,3	68,4	22,2	25,2	28,3	20,5
2018	27,8	- 11,6	- 17,5	20,6	5,7	13,7	34,2	10,6	- 28,7	52,3	- 7,9	- 31,5	2,4
2019	21,6	- 9,8	8,9	8,5	3,2	- 22,1	- 21,1	- 9,0	- 3,3	- 42,1	- 10,9	- 1,7	- 8,3
2020	- 30,4	19,9	- 20,3	- 44,8	- 35,4	- 19,1	- 27,7	- 16,7	10,5	22,2	22,2	- 0,5	- 11,7
2021 <sup>1</sup>	5,6	- 12,4	92,0	65,9	45,3	18,5	42,9	21,9	- 6,5	...	...	...	...
<b>Inland</b>													
2016	5,2	4,6	- 10,5	- 1,3	- 7,0	31,5	0,5	12,3	- 19,9	8,9	0,5	- 10,1	0,5
2017	4,7	0,4	45,7	- 14,9	27,7	- 7,2	15,8	10,9	23,4	13,5	26,9	38,3	14,7
2018	9,1	3,5	- 22,3	17,4	3,1	- 7,9	3,0	1,5	- 4,7	0,4	- 14,4	- 25,5	- 4,7
2019	82,6	- 4,0	- 3,8	- 4,1	- 11,2	- 7,3	- 4,3	- 4,5	- 12,8	- 17,1	- 14,7	- 15,2	- 1,7
2020	- 47,7	9,3	- 11,3	- 35,7	- 25,1	- 16,1	- 15,4	- 14,9	2,9	20,7	24,1	31,2	- 10,1
2021 <sup>1</sup>	- 8,2	- 3,2	124,8	74,2	31,7	27,3	28,2	13,0	9,6	...	...	...	...
<b>Ausland</b>													
2016	- 6,0	- 4,6	0,3	- 2,8	52,7	4,0	- 8,6	2,9	- 72,2	- 32,1	- 12,4	118,9	- 9,7
2017	22,0	63,0	12,8	5,7	- 30,7	39,6	34,4	28,1	163,5	43,0	21,9	18,8	30,7
2018	54,7	- 26,8	- 6,9	26,0	11,4	47,9	90,7	27,8	- 52,4	150,3	6,1	- 38,1	13,3
2019	- 40,3	- 18,0	32,6	29,4	30,5	- 36,8	- 37,6	- 15,7	15,4	- 61,1	- 4,5	16,3	- 16,9
2020	23,6	37,6	- 32,5	- 56,0	- 48,9	- 23,2	- 46,2	- 20,0	21,7	24,4	19,3	- 31,3	- 14,2
2021 <sup>1</sup>	23,8	- 24,6	34,0	51,3	71,8	4,5	77,5	38,3	- 26,9	...	...	...	...

<sup>1</sup> vorläufige Daten

**3.2 Auftragseingangsindex Gesamt für das Verarbeitende Gewerbe im Land Brandenburg von Januar bis September 2021 nach Wirtschaftsabteilungen – Volumenindex –**  
Basis 2015 = 100

WZ 2008	Hauptgruppe Abteilung	Index												
		Jan	Feb	Mär	Apr	Mai	Jun	Jul	Aug	Sep	Okt	Nov	Dez	Jan. bis Sept.
<b>C</b>	<b>Verarbeitendes Gewerbe</b>	<b>116,0</b>	<b>100,3</b>	<b>174,5</b>	<b>102,2</b>	<b>103,3</b>	<b>104,5</b>	<b>111,5</b>	<b>99,0</b>	<b>104,6</b>	...	...	...	<b>112,9</b>
VO	Vorleistungsgüter	110,0	111,5	123,7	102,3	102,3	106,7	106,6	93,8	101,5	...	...	...	106,5
IG	Investitionsgüter	119,6	71,4	265,0	93,3	98,8	95,9	111,4	97,6	104,2	...	...	...	117,5
GG	Gebrauchsgüter	88,6	90,4	110,2	63,4	57,4	75,4	34,1	85,3	62,3	...	...	...	74,1
VG	Verbrauchsgüter	398,1	387,5	346,6	453,3	390,8	299,1	535,2	472,7	375,8	...	...	...	406,6
17	H.v. Papier, Pappe und Waren daraus	91,2	90,1	92,8	91,4	88,2	101,4	99,7	89,5	97,8	...	...	...	93,6
20	H.v. chemischen Erzeugnissen	106,1	145,8	148,9	113,8	117,5	115,8	124,0	109,4	106,0	...	...	...	120,8
21	H.v. pharmazeut. Erzeugnissen	444,1	430,5	370,5	508,6	431,2	325,2	601,2	528,6	419,5	...	...	...	451,0
24	Metallerzeugung und Metallbearbeitung	138,7	110,4	132,4	103,2	105,8	96,6	91,7	79,7	106,0	...	...	...	107,2
25	H.v. Metallerzeugnissen	103,8	95,1	139,6	148,9	117,1	132,1	125,3	113,1	134,0	...	...	...	123,2
26	H.v. DV-Geräten, elektronischen und optischen Erzeugnissen	97,2	129,4	147,3	125,4	107,8	108,8	93,7	95,8	103,2	...	...	...	112,1
27	H.v. elektrischen Ausrüstungen	92,5	75,5	103,1	65,0	58,6	96,3	76,7	80,9	71,3	...	...	...	80,0
28	Maschinenbau	92,4	106,6	127,9	129,5	108,1	121,8	117,8	101,8	99,3	...	...	...	111,7
29, 30	Fahrzeugbau	131,3	54,0	328,8	66,4	94,2	82,2	112,6	95,3	94,6	...	...	...	117,7

WZ 2008	Hauptgruppe Abteilung	Veränderung gegenüber dem Vorjahreszeitraum in Prozent												
		Jan	Feb	Mär	Apr	Mai	Jun	Jul	Aug	Sep	Okt	Nov	Dez	Jan. bis Sept.
<b>C</b>	<b>Verarbeitendes Gewerbe</b>	<b>5,6</b>	<b>-12,4</b>	<b>92,0</b>	<b>65,9</b>	<b>45,3</b>	<b>18,5</b>	<b>42,9</b>	<b>21,9</b>	<b>-6,5</b>	...	...	...	<b>25,8</b>
VO	Vorleistungsgüter	0,8	4,4	31,5	52,7	36,4	23,5	42,3	15,7	-7,7	...	...	...	19,1
IG	Investitionsgüter	23,9	-36,9	328,8	124,8	81,0	17,0	60,5	35,6	-3,5	...	...	...	51,3
GG	Gebrauchsgüter	-26,4	-24,2	-7,5	66,8	-42,7	-29,3	-43,0	-9,6	-44,6	...	...	...	-23,3
VG	Verbrauchsgüter	-29,0	-35,4	-55,3	5,3	24,0	-15,0	-5,3	33,9	7,2	...	...	...	-15,0
17	H.v. Papier, Pappe und Waren daraus	-4,3	-5,6	2,1	16,0	7,8	21,6	15,1	9,3	12,5	...	...	...	7,8
20	H.v. chemischen Erzeugnissen	-16,8	34,6	47,7	64,5	71,8	55,6	42,7	41,0	2,8	...	...	...	33,2
21	H.v. pharmazeut. Erzeugnissen	-29,7	-36,2	-57,5	5,3	23,1	-17,0	-5,3	35,3	9,7	...	...	...	-15,6
24	Metallerzeugung und Metallbearbeitung	17,7	-14,7	58,0	90,8	50,1	-1,1	90,2	-6,9	-29,0	...	...	...	15,3
25	H.v. Metallerzeugnissen	12,2	11,0	48,0	83,8	77,4	9,0	48,8	42,3	14,0	...	...	...	34,9
26	H.v. DV-Geräten, elektronischen und optischen Erzeugnissen	21,5	-3,7	63,1	111,5	28,3	2,8	-13,2	1,4	-9,2	...	...	...	15,9
27	H.v. elektrischen Ausrüstungen	4,5	-1,2	-10,4	10,4	-40,1	4,3	12,6	7,9	-18,4	...	...	...	-5,2
28	Maschinenbau	-6,6	14,0	17,6	128,8	73,5	35,2	38,6	18,5	-39,9	...	...	...	18,8
29, 30	Fahrzeugbau	30,3	-55,5	643,9	152,5	98,3	27,4	96,2	45,1	5,2	...	...	...	71,5

**3.3 Auftragseingangsindex Inland für das Verarbeitende Gewerbe im Land Brandenburg von Januar bis September 2021 nach Wirtschaftsabteilungen – Volumenindex –**  
Basis 2015 = 100

WZ 2008	Hauptgruppe Abteilung	Index												
		Jan	Feb	Mär	Apr	Mai	Jun	Jul	Aug	Sep	Okt	Nov	Dez	Jan. bis Sept.
<b>C</b>	<b>Verarbeitendes Gewerbe</b>	<b>93,5</b>	<b>102,8</b>	<b>213,3</b>	<b>112,2</b>	<b>100,2</b>	<b>112,0</b>	<b>114,5</b>	<b>96,4</b>	<b>111,7</b>	...	...	...	<b>117,4</b>
VO	Vorleistungsgüter	97,2	109,0	121,4	102,4	100,0	106,6	108,7	94,1	100,9	...	...	...	104,5
IG	Investitionsgüter	82,9	88,2	396,0	128,5	100,1	120,3	120,7	91,7	127,3	...	...	...	139,5
GG	Gebrauchsgüter	92,5	94,4	115,0	66,1	60,0	78,7	35,6	89,1	65,0	...	...	...	77,4
VG	Verbrauchsgüter	249,0	239,5	396,0	406,9	280,7	337,1	638,0	514,7	523,7	...	...	...	398,4
17	H.v. Papier, Pappe und Waren daraus	84,3	89,3	89,2	94,8	85,8	102,4	101,9	89,8	99,3	...	...	...	93,0
20	H.v. chemischen Erzeugnissen	102,4	138,6	149,5	117,0	113,9	112,3	122,6	105,0	98,7	...	...	...	117,8
21	H.v. pharmazeut. Erzeugnissen	314,2	297,4	480,6	539,2	347,5	423,4	856,7	683,1	699,9	...	...	...	515,8
24	Metallerzeugung und Metallbearbeitung	106,1	88,3	116,2	84,7	95,2	89,5	76,9	63,6	102,6	...	...	...	91,5
25	H.v. Metallerzeugnissen	95,9	98,0	150,2	162,9	123,7	131,0	123,9	120,3	151,5	...	...	...	128,6
26	H.v. DV-Geräten, elektronischen und optischen Erzeugnissen	91,5	114,7	142,9	121,2	88,1	106,5	86,9	95,8	105,4	...	...	...	105,9
27	H.v. elektrischen Ausrüstungen	77,4	80,6	93,5	65,3	51,7	90,1	81,3	96,2	84,7	...	...	...	80,1
28	Maschinenbau	113,5	130,9	146,6	176,3	130,9	154,9	151,4	122,6	109,9	...	...	...	137,4
29, 30	Fahrzeugbau	76,0	76,1	538,4	99,4	92,1	114,3	124,1	78,4	116,5	...	...	...	146,1

WZ 2008	Hauptgruppe Abteilung	Veränderung gegenüber dem Vorjahreszeitraum in Prozent												
		Jan	Feb	Mär	Apr	Mai	Jun	Jul	Aug	Sep	Okt	Nov	Dez	Jan. bis Sept.
<b>C</b>	<b>Verarbeitendes Gewerbe</b>	<b>- 8,2</b>	<b>- 3,2</b>	<b>124,8</b>	<b>74,2</b>	<b>31,7</b>	<b>27,3</b>	<b>28,2</b>	<b>13,0</b>	<b>9,6</b>	...	...	...	<b>30,8</b>
VO	Vorleistungsgüter	- 8,6	7,8	27,1	54,7	38,1	29,2	25,7	13,2	2,9	...	...	...	18,8
IG	Investitionsgüter	0,6	- 19,2	366,4	121,2	30,8	27,4	33,4	5,2	19,8	...	...	...	59,1
GG	Gebrauchsgüter	- 26,4	- 24,1	- 7,5	66,5	- 42,5	- 29,3	- 42,9	- 9,5	- 44,6	...	...	...	- 23,3
VG	Verbrauchsgüter	- 46,4	- 24,1	12,1	45,5	15,0	89,2	73,5	283,0	214,7	...	...	...	43,2
17	H.v. Papier, Pappe und Waren daraus	- 13,3	- 9,9	- 7,5	20,5	- 6,2	22,6	13,2	- 0,3	15,7	...	...	...	3,0
20	H.v. chemischen Erzeugnissen	- 17,4	39,4	55,1	82,5	85,2	60,7	46,0	32,4	- 2,8	...	...	...	35,9
21	H.v. pharmazeut. Erzeugnissen	- 49,0	- 26,0	8,7	49,5	12,2	95,6	79,9	353,9	288,8	...	...	...	47,2
24	Metallerzeugung und Metallbearbeitung	12,8	- 23,1	37,7	48,1	33,5	- 5,2	- 19,2	- 26,9	- 3,2	...	...	...	2,3
25	H.v. Metallerzeugnissen	1,6	9,4	57,8	88,5	67,6	55,4	49,3	52,7	28,2	...	...	...	44,0
26	H.v. DV-Geräten, elektronischen und optischen Erzeugnissen	5,1	- 17,7	40,5	95,5	7,0	3,8	- 15,5	4,6	- 6,0	...	...	...	8,1
27	H.v. elektrischen Ausrüstungen	- 23,8	- 1,7	- 19,0	23,9	- 38,3	-	33,5	29,6	- 6,3	...	...	...	- 4,0
28	Maschinenbau	10,6	33,6	3,2	143,2	80,1	55,1	60,9	20,9	4,8	...	...	...	39,3
29, 30	Fahrzeugbau	- 2,6	- 34,6	672,5	130,6	20,2	15,0	38,5	- 11,1	14,8	...	...	...	72,5

**3.4 Auftragseingangsindex Ausland für das Verarbeitende Gewerbe im Land Brandenburg von Januar bis September 2021 nach Wirtschaftsabteilungen – Volumenindex –**  
Basis 2015 = 100

WZ 2008	Hauptgruppe Abteilung	Index												
		Jan	Feb	Mär	Apr	Mai	Jun	Jul	Aug	Sep	Okt	Nov	Dez	Jan. bis Sept.
<b>C</b>	<b>Verarbeitendes Gewerbe</b>	<b>151,6</b>	<b>96,4</b>	<b>113,1</b>	<b>86,4</b>	<b>108,4</b>	<b>92,5</b>	<b>106,7</b>	<b>103,3</b>	<b>93,4</b>	...	...	...	<b>105,8</b>
VO	Vorleistungsgüter	131,0	115,7	127,5	102,1	106,2	106,9	103,1	93,4	102,5	...	...	...	109,8
IG	Investitionsgüter	171,0	47,9	81,6	43,9	97,0	61,8	98,4	105,9	71,9	...	...	...	86,6
GG	Gebrauchsgüter	–	–	–	–	–	–	–	–	–	...	...	...	–
VG	Verbrauchsgüter	515,4	503,9	307,7	489,7	477,5	269,3	454,3	439,6	259,7	...	...	...	413,0
17	H.v. Papier, Pappe und Waren daraus	98,5	90,9	96,5	87,8	90,8	100,4	97,5	89,2	96,2	...	...	...	94,2
20	H.v. chemischen Erzeugnissen	127,5	187,2	145,4	95,0	138,5	135,6	132,1	134,6	147,7	...	...	...	138,2
21	H.v. pharmazeut. Erzeugnissen	518,4	506,5	307,7	491,1	479,0	269,1	455,3	440,4	259,4	...	...	...	414,1
24	Metallerzeugung und Metallbearbeitung	168,3	130,5	147,1	120,0	115,5	102,9	105,2	94,4	109,1	...	...	...	121,4
25	H.v. Metallerzeugnissen	128,8	86,2	106,4	104,6	96,4	135,7	129,7	90,6	79,1	...	...	...	106,4
26	H.v. DV-Geräten, elektronischen und optischen Erzeugnissen	108,1	157,4	155,4	133,4	145,6	113,4	106,7	95,7	99,0	...	...	...	123,9
27	H.v. elektrischen Ausrüstungen	126,5	64,1	124,6	64,3	74,4	110,2	66,3	46,0	40,8	...	...	...	79,7
28	Maschinenbau	66,7	76,9	105,1	72,2	80,3	81,3	76,6	76,4	86,2	...	...	...	80,2
29, 30	Fahrzeugbau	199,5	26,9	70,8	25,7	96,6	42,8	98,6	116,1	67,6	...	...	...	82,7

WZ 2008	Hauptgruppe Abteilung	Veränderung gegenüber dem Vorjahreszeitraum in Prozent												
		Jan	Feb	Mär	Apr	Mai	Jun	Jul	Aug	Sep	Okt	Nov	Dez	Jan. bis Sept.
<b>C</b>	<b>Verarbeitendes Gewerbe</b>	<b>23,8</b>	<b>– 24,6</b>	<b>34,0</b>	<b>51,3</b>	<b>71,8</b>	<b>4,5</b>	<b>77,5</b>	<b>38,3</b>	<b>– 26,9</b>	...	...	...	<b>18,1</b>
VO	Vorleistungsgüter	15,3	– 0,3	38,9	49,7	34,1	15,1	85,1	20,1	– 20,8	...	...	...	19,8
IG	Investitionsgüter	47,2	– 59,6	176,6	139,9	304,2	– 4,6	146,6	108,1	– 34,8	...	...	...	36,2
GG	Gebrauchsgüter	–	–	–	–	–	–	–	–	–	...	...	...	–
VG	Verbrauchsgüter	– 19,1	– 38,8	– 72,2	– 10,8	28,7	– 44,9	– 37,0	– 16,3	– 47,6	...	...	...	– 35,0
17	H.v. Papier, Pappe und Waren daraus	5,6	– 0,7	13,4	11,3	26,6	20,5	17,3	21,9	9,2	...	...	...	13,3
20	H.v. chemischen Erzeugnissen	– 14,5	17,4	15,3	– 3,6	28,0	34,8	27,0	99,4	31,1	...	...	...	21,2
21	H.v. pharmazeut. Erzeugnissen	– 19,2	– 39,0	– 72,4	– 11,2	28,2	– 45,3	– 37,3	– 16,6	– 47,9	...	...	...	– 35,3
24	Metallerzeugung und Metallbearbeitung	20,7	– 8,6	77,0	134,4	65,9	2,3	1745,6	11,8	– 42,2	...	...	...	26,3
25	H.v. Metallerzeugnissen	48,4	17,3	16,4	62,9	134,0	– 42,9	47,4	10,8	– 31,4	...	...	...	8,8
26	H.v. DV-Geräten, elektronischen und optischen Erzeugnissen	62,8	26,1	127,2	146,6	67,4	1,3	– 9,3	– 4,4	– 15,0	...	...	...	31,6
27	H.v. elektrischen Ausrüstungen	114,8	0,8	8,7	– 11,9	– 42,7	13,3	– 21,4	– 40,1	– 49,3	...	...	...	– 7,9
28	Maschinenbau	– 29,3	– 12,6	54,3	94,6	62,2	4,0	3,7	14,2	– 63,9	...	...	...	– 9,2
29, 30	Fahrzeugbau	55,0	– 78,9	453,1	358,9	740,0	97,2	453,9	203,9	– 10,6	...	...	...	69,5

### 3.5 Auftragseingangsindex für das Verarbeitende Gewerbe im Land Brandenburg seit 2015 nach Monaten

– Wertindex –

Basis 2015 = 100

Jahr	Index												Jahr
	Jan	Feb	Mär	Apr	Mai	Jun	Jul	Aug	Sep	Okt	Nov	Dez	
<b>Gesamt</b>													
2015	91,1	95,6	102,1	95,0	88,5	94,8	86,2	76,5	174,9	96,7	103,7	94,9	100,0
2016	89,9	94,7	92,9	91,3	99,0	114,1	82,7	82,2	86,2	88,6	98,9	122,6	95,3
2017	101,9	120,9	128,5	86,5	102,4	125,0	103,6	98,6	147,6	112,1	127,9	161,5	118,0
2018	134,1	109,6	108,7	107,1	111,4	145,6	142,9	112,9	109,3	171,7	120,7	112,7	123,9
2019	165,3	100,7	119,2	116,9	115,4	113,3	112,6	101,8	105,6	99,8	106,8	110,1	114,0
2020	113,9	118,5	93,7	63,3	72,9	90,3	79,5	82,8	114,3	120,5	128,7	109,6	99,0
2021 <sup>1</sup>	120,9	105,0	185,2	110,8	113,4	117,1	126,0	113,8	124,0	...	...	...	...
<b>Inland</b>													
2015	89,2	93,1	109,7	106,0	93,5	100,9	92,2	83,3	120,5	94,2	108,8	108,6	100,0
2016	92,4	96,1	96,7	102,9	85,6	131,4	91,6	92,2	95,7	102,2	109,0	97,7	99,5
2017	98,1	98,6	144,7	90,3	112,8	124,8	108,8	105,1	121,6	119,5	142,1	138,5	117,1
2018	110,7	104,9	115,6	109,0	119,2	118,2	115,3	110,2	118,7	123,2	125,4	106,2	114,7
2019	204,3	102,8	112,6	105,5	107,4	110,2	110,3	104,9	103,6	101,4	105,8	89,2	113,2
2020	105,9	110,2	98,6	66,6	78,4	90,6	91,6	87,5	104,6	120,5	129,8	116,4	100,1
2021 <sup>1</sup>	97,6	107,7	226,3	121,4	110,2	125,1	128,5	109,9	131,3	...	...	...	...
<b>Ausland</b>													
2015	94,0	99,6	89,9	77,7	80,5	85,2	76,6	65,9	261,1	100,5	95,7	73,3	100,0
2016	85,9	92,6	86,8	72,9	120,2	86,5	68,7	66,2	71,1	67,2	82,7	162,2	88,6
2017	107,9	156,2	102,8	80,6	86,0	125,4	95,4	88,2	188,9	100,5	105,4	197,9	119,6
2018	171,1	117,0	97,7	104,1	98,9	189,0	186,6	117,3	94,4	248,5	113,4	122,9	138,4
2019	103,5	97,3	129,7	135,0	128,1	118,2	116,3	96,9	108,7	97,4	108,3	143,4	115,2
2020	126,5	131,7	86,0	58,2	64,1	89,8	60,3	75,3	129,6	120,6	126,8	98,8	97,3
2021 <sup>1</sup>	157,8	100,8	120,0	93,9	118,4	104,5	122,2	119,9	112,5	...	...	...	...

Jahr	Veränderung gegenüber dem Vorjahreszeitraum in Prozent												Jahr
	Jan	Feb	Mär	Apr	Mai	Jun	Jul	Aug	Sep	Okt	Nov	Dez	
<b>Gesamt</b>													
2016	- 1,3	- 0,9	- 9,0	- 3,9	11,9	20,4	- 4,1	7,5	- 50,7	- 8,4	- 4,6	29,2	- 4,7
2017	13,3	27,7	38,3	- 5,3	3,4	9,6	25,3	20,0	71,2	26,5	29,3	31,7	23,9
2018	31,6	- 9,3	- 15,4	23,8	8,8	16,5	37,9	14,5	- 25,9	53,2	- 5,6	- 30,2	5,0
2019	23,3	- 8,1	9,7	9,2	3,6	- 22,2	- 21,2	- 9,8	- 3,4	- 41,9	- 11,5	- 2,3	- 8,0
2020	- 31,1	17,7	- 21,4	- 45,9	- 36,8	- 20,3	- 29,4	- 18,7	8,2	20,7	20,5	- 0,5	- 13,1
2021 <sup>1</sup>	6,1	- 11,4	97,7	75,0	55,6	29,7	58,5	37,4	8,5	...	...	...	...
<b>Inland</b>													
2016	3,6	3,2	- 11,9	- 2,9	- 8,4	30,2	- 0,7	10,7	- 20,6	8,5	0,2	- 10,0	- 0,5
2017	6,2	2,6	49,6	- 12,2	31,8	- 5,0	18,8	14,0	27,1	16,9	30,4	41,8	17,7
2018	12,8	6,4	- 20,1	20,7	5,7	- 5,3	6,0	4,9	- 2,4	3,1	- 11,8	- 23,3	- 2,0
2019	84,6	- 2,0	- 2,6	- 3,2	- 9,9	- 6,8	- 4,3	- 4,8	- 12,7	- 17,7	- 15,6	- 16,0	- 1,4
2020	- 48,2	7,2	- 12,4	- 36,9	- 27,0	- 17,8	- 17,0	- 16,6	1,0	18,8	22,7	30,5	- 11,6
2021 <sup>1</sup>	- 7,8	- 2,3	129,5	82,3	40,6	38,1	40,3	25,6	25,5	...	...	...	...
<b>Ausland</b>													
2016	- 8,6	- 7,0	- 3,4	- 6,2	49,3	1,5	- 10,3	0,5	- 72,8	- 33,1	- 13,6	121,3	- 11,4
2017	25,6	68,7	18,4	10,6	- 28,5	45,0	38,9	33,2	165,7	49,6	27,4	22,0	35,0
2018	58,6	- 25,1	- 5,0	29,2	15,0	50,7	95,6	33,0	- 50,0	147,3	7,6	- 37,9	15,7
2019	- 39,5	- 16,8	32,8	29,7	29,5	- 37,5	- 37,7	- 17,4	15,1	- 60,8	- 4,5	16,7	- 16,7
2020	22,2	35,4	- 33,7	- 56,9	- 50,0	- 24,0	- 48,2	- 22,3	19,2	23,8	17,1	- 31,1	- 15,6
2021 <sup>1</sup>	24,7	- 23,5	39,5	61,3	84,7	16,4	102,7	59,2	- 13,2	...	...	...	...

<sup>1</sup> vorläufige Daten



**Anhang**

**Klassifikation der Wirtschaftszweige (WZ 2008) nach Wirtschaftsabteilungen**

Bereich: Verarbeitendes Gewerbe sowie Bergbau und Gewinnung von Steinen und Erden

Auftragseingänge (AE) werden nur für ausgewählte Wirtschaftszweige erhoben

Nr. der Klassifikation	AE	Bezeichnung
<b>B</b>		<b>Bergbau und Gewinnung von Steinen und Erden</b>
05		Kohlenbergbau
06		Gewinnung von Erdöl und Erdgas
07		Erzbergbau
08		Gewinnung von Steinen und Erden, sonstiger Bergbau
09		Erbringung von Dienstleistungen für den Bergbau und für die Gewinnung von Steinen und Erden
<b>C</b>	<b>AE</b>	<b>Verarbeitendes Gewerbe</b>
10		Herstellung von Nahrungs- und Futtermitteln
11		Getränkeherstellung
12		Tabakverarbeitung
13	AE	Herstellung von Textilien
14	AE	Herstellung von Bekleidung
15		Herstellung von Leder, Lederwaren und Schuhen
16		Herstellung von Holz-, Flecht-, Korb- und Korkwaren (ohne Möbel)
17	AE	Herstellung von Papier, Pappe und Waren daraus
18		Herstellung von Druckerzeugnissen; Vervielfältigung von bespielten Ton-, Bild- und Datenträgern
19		Kokerei und Mineralölverarbeitung
20	AE	Herstellung von chemischen Erzeugnissen
21	AE	Herstellung von pharmazeutischen Erzeugnissen
22		Herstellung von Gummi- und Kunststoffwaren
23		Herstellung von Glas und Glaswaren, Keramik, Verarbeitung von Steinen und Erden
24	AE	Metallerzeugung und -bearbeitung
25	AE	Herstellung von Metallerzeugnissen
26	AE	Herstellung von Datenverarbeitungsgeräten, elektronischen und optischen Erzeugnissen
27	AE	Herstellung von elektrischen Ausrüstungen
28	AE	Maschinenbau
29	AE	Herstellung von Kraftwagen und Kraftwagenteilen
30	AE	Sonstiger Fahrzeugbau
31		Herstellung von Möbeln
32		Herstellung von sonstigen Waren
33		Reparatur und Installation von Maschinen und Ausrüstungen
<b>B–C</b>		<b>Insgesamt</b>
		<b>Hauptgruppen</b>
VO	AE	Vorleistungsgüterproduzenten
IG	AE	Investitionsgüterproduzenten
GG	AE	Gebrauchsgüterproduzenten
VG	AE	Verbrauchsgüterproduzenten
EN		Energie

## Das Amt für Statistik Berlin-Brandenburg

Das Amt für Statistik Berlin-Brandenburg ist für beide Länder die zentrale Dienstleistungseinrichtung auf dem Gebiet der amtlichen Statistik. Das Amt erbringt Serviceleistungen im Bereich Information und Analyse für die breite Öffentlichkeit, für alle gesellschaftlichen Gruppen sowie für Kunden aus Verwaltung und Politik, Wirtschaft und Wissenschaft. Kerngeschäft des Amtes ist die Durchführung der gesetzlich angeordneten amtlichen Statistiken für Berlin und Brandenburg. Das Amt erhebt die Daten, bereitet sie auf, interpretiert und analysiert sie und veröffentlicht die Ergebnisse. Die Grundversorgung aller Nutzer mit statistischen Informationen erfolgt unentgeltlich, im Wesentlichen über das Internet und den Informationsservice. Daneben werden nachfrage- und zielgruppenorientierte Standardauswertungen zu Festpreisen angeboten. Kundenspezifische Aufbereitung / Beratung zu kostendeckenden Preisen ergänzt das Spektrum der Informationsbereitstellung.

### Amtliche Statistik im Verbund

Die Statistiken werden bundesweit nach einheitlichen Konzepten, Methoden und Verfahren arbeitsteilig erstellt. Die statistischen Ämter der Länder sind dabei grundsätzlich für die Durchführung der Erhebungen, für die Aufbereitung und Veröffentlichung der Länderergebnisse zuständig. Durch diese Kooperation in einem „Statistikverbund“ entstehen für alle Länder vergleichbare und zu einem Bundesergebnis zusammenführbare Erhebungsergebnisse.

## Produkte und Dienstleistungen

### Informationsservice

info@statistik-bbb.de  
mit statistischen Informationen für jedermann und Beratung sowie maßgeschneiderte Aufbereitungen von Daten über Berlin und Brandenburg. Auskunft, Beratung, Pressedienst sowie Fachbibliothek.

### Standort Potsdam

Steinstraße 104 - 106, 14480 Potsdam  
Tel. 0331 8173 - 1777  
Fax 030 9028 - 4091  
Mo – Do 9 – 15 Uhr, Fr 9 – 14 Uhr

### Standort Berlin

Alt-Friedrichsfelde 60, 10315 Berlin  
Bibliothek  
Tel. 030 9021 - 3540  
Mo – Do 9 – 15 Uhr, Fr 9 – 14 Uhr

### Internet-Angebot

[www.statistik-berlin-brandenburg.de](http://www.statistik-berlin-brandenburg.de)  
mit aktuellen Daten, Pressemitteilungen, Statistischen Berichten zum kostenlosen Herunterladen, regionalstatistischen Informationen, Wahlstatistiken und -analysen sowie einem Überblick über das gesamte Leistungsspektrum des Amtes.

### Statistische Jahrbücher

mit einer Vielzahl von Tabellen aus nahezu allen Arbeitsgebieten der amtlichen Statistik.

### Statistische Berichte

mit Ergebnissen der einzelnen Statistiken in Tabellen in tiefer sachlicher Gliederung und Grafiken zur Veranschaulichung von Entwicklungen und Strukturen.

## Datenangebot aus dem Sachgebiet

### Informationen zu dieser Veröffentlichung

Referat 31  
Tel. 030 9021-3816/3725  
Fax 030 9028-4012  
Verarb.Gewerbe@statistik-bbb.de

### Weitere Veröffentlichungen zum Thema

Statistische Berichte:

- Verarbeitendes Gewerbe  
E 11 – j
- Produktion  
E 14 – vj  
E 15 – j
- Investitionen  
E 16 – j

Statistisches Bundesamt:

- Auftragseingang und Umsatz im Verarbeitenden Gewerbe – Indizes, Fachserie 4, Reihe 2.2, monatlich, jährlich.
- Dr. Stefan Linz, Hans-Rüdiger Möller, Peter Mehlhorn: Umstellung der Konjunkturindizes im Produzierenden Gewerbe auf das Basisjahr 2015; WISTA 2 2018, S. 49 ff.