

Statistischer Bericht

C III 6 - C III 7 - vj 4 / 06

┌ Legehennenhaltung, Eierzeugung und
Schlachtungen von Geflügel
im **Land Brandenburg**
2006

Das Amt für Statistik Berlin-Brandenburg

Das Amt für Statistik Berlin-Brandenburg ist für beide Länder die zentrale Dienstleistungseinrichtung auf dem Gebiet der amtlichen Statistik. Das Amt erbringt Serviceleistungen im Bereich Information und Analyse für die breite Öffentlichkeit, für alle gesellschaftlichen Gruppen sowie für Kunden aus Verwaltung und Politik, Wirtschaft und Wissenschaft. Kerngeschäft des Amtes ist die Durchführung der gesetzlich angeordneten amtlichen Statistiken für Berlin und Brandenburg. Das Amt erhebt die Daten, bereitet sie auf, interpretiert und analysiert sie und veröffentlicht die Ergebnisse. Die Grundversorgung aller Nutzer mit statistischen Informationen erfolgt unentgeltlich, im Wesentlichen über das Internet und den Informationsservice. Daneben werden nachfrage- und zielgruppenorientierte Standardauswertungen zu Festpreisen angeboten. Kundenspezifische Aufbereitung / Beratung zu kostendeckenden Preisen ergänzt das Spektrum der Informationsbereitstellung.

Amtliche Statistik im Verbund

Die Statistiken werden bundesweit nach einheitlichen Konzepten, Methoden und Verfahren arbeitsteilig erstellt. Die statistischen Ämter der Länder sind dabei grundsätzlich für die Durchführung der Erhebungen, für die Aufbereitung und Veröffentlichung der Länderergebnisse zuständig. Durch diese Kooperation in einem „Statistikverbund“ entstehen für alle Länder vergleichbare und zu einem Bundesergebnis zusammenführbare Erhebungsergebnisse.

Produkte und Dienstleistungen

Informationsservice

info@statistik-bbb.de
mit statistischen Informationen für jedermann und Beratung sowie maßgeschneiderte Aufbereitungen von Daten über Berlin und Brandenburg. Auskunft, Beratung, Pressedienst sowie Fachbibliotheken in Potsdam und Berlin.

Standort Potsdam

Dortustraße 46, 14467 Potsdam
Tel. 0331 39-444
Fax 0331 39-418
Mo–Do 9–15 Uhr, Fr 9–14 Uhr

Bibliothek

Tel. 0331 39-843
Fax 0331 39-418
Mo–Do 10.30–15 Uhr, Fr 9.30–14 Uhr

Standort Berlin

Alt-Friedrichsfelde 60, 10315 Berlin
Tel. 030 9021-3434
Fax 030 9021-3655
Mo–Do 9–15 Uhr, Fr 9–14 Uhr

Bibliothek

Tel. 030 9021-3540
Fax 030 9021-3655
Mo–Do 9–15 Uhr, Fr 9–14 Uhr

Internet-Angebot

www.statistik-berlin-brandenburg.de
mit aktuellen Daten, Pressemitteilungen, Statistischen Berichten zum kostenlosen Herunterladen, regionalstatistischen Informationen, Wahlstatistiken und -analysen sowie einem Überblick über das gesamte Leistungsspektrum des Amtes.

Statistische Jahrbücher

mit einer Vielzahl von Tabellen aus nahezu allen Arbeitsgebieten der amtlichen Statistik.

Statistische Berichte

mit Ergebnissen der einzelnen Statistiken in Tabellen in tiefer sachlicher Gliederung und Grafiken zur Veranschaulichung von Entwicklungen und Strukturen. Mit dieser Reihe werden die bisherigen Veröffentlichungen Statistischer Berichte aus dem Landesbetrieb für Datenverarbeitung und Statistik Land Brandenburg sowie dem Statistischen Landesamt Berlin fortgesetzt.

Informationen zu dieser Veröffentlichung

Referat 35F
Tel. 0335 560-2350
Fax 0335 560-2160
Birger.Schmidt@statistik-bbb.de

Impressum

Amt für Statistik Berlin-Brandenburg
Standort Potsdam
Dortustraße 46
14467 Potsdam
Telefon: 0331 39444
Fax: 0331 39418
info@statistik-bbb.de
www.statistik-berlin-brandenburg.de

Statistischer Bericht

C III 6 / C III 7 - vj 4 / 06

© **Amt für Statistik** Berlin-Brandenburg

Die Veröffentlichung und Verbreitung, auch auszugsweise, mit Quellenangabe für nichtgewerbliche Zwecke gestattet.

Erscheinungsfolge: vierteljährlich
Bestell Nr.: C III 6 / C III 7 - vj
Preis (Print-Version): 5,35 EUR

Zeichenerklärung

- nichts vorhanden
- () Aussagewert ist eingeschränkt
- Zahlenwert unbekannt oder geheimzuhalten
- x Tabellenfach gesperrt
- / Zahlenwert nicht sicher genug
- 0 weniger als die Hälfte von 1 in der letzten besetzten Stelle, jedoch mehr als nichts
- p vorläufige Zahl
- ... Angabe fällt später an
- r berichtigte Zahl
- s geschätzte Zahl

Inhaltsverzeichnis	Seite
Legehennenhaltung und Eierzeugung	2
Geschlachtetes Geflügel	3
Grafische Übersichten	
1 Legehennenhaltungsplätze und Durchschnittsbestand an Legehennen 1991 - 2006	4
2 Eierproduktion 1991 - 2006	5
3 Durchschnittsbestände an Legehennen 2006 nach Monaten	6
4 Struktur der Geflügelfleischproduktion 1991 - 2006	7

Legehennenhaltung und Eiererzeugung

Aufgrund des Gesetzes über Agrarstatistiken (Agrarstatistikgesetz - AgrStatG) in der Fassung der Bekanntmachung vom 19. Juli 2006 (BGBl. I S. 1662), geändert durch Artikel 210 der Verordnung vom 31. Oktober 2006 (BGBl. I S. 2407), werden Betriebe bzw. Unternehmen mit mindestens 3 000 Hennenhaltungsplätzen

- monatlich über die Zahl der Hennenhaltungsplätze und der Legehennen sowie über die im Vormonat erzeugten Eier und
- jährlich über die Haltungsform und den Bestandsaufbau nach Altersklassen und Legeperioden befragt.

Die regelmäßige Erfassung der monatlichen Eiererzeugung ist für die Produktionsvorausschätzungen erforderlich und bildet die Datengrundlage für eine zuverlässige Beurteilung der Marktlage für Konsumeier.

Im Jahr 2006 wurden im Land Brandenburg etwa 788 Millionen Eier produziert. Das war ein Zuwachs gegenüber dem Vorjahr von 1,5 Prozent bzw. mehr als elf Millionen Eiern.

Die Anzahl der Hennenhaltungsplätze betrug im Durchschnitt der Monate 3,3 Millionen. Das entsprach einer Erhöhung um 2,1 Prozent im Vergleich zum Vorjahr.

Die Anzahl der Legehennen in den oben genannten Betrieben nahm um 0,5 Prozent zu.

Die Haltungskapazität war mit 80,8 Prozent etwas schlechter ausgelastet als im Vorjahr (82,1 Prozent).

Die Legeleistung betrug im Erfassungszeitraum 298 Eier je Henne. Sie erhöhte sich damit um 1,0 Prozent.

Legehennenhaltung und Eiererzeugung^{*)}

Merkmal	Einheit	2005	2006	Veränderung 2006 zu 2005
				Prozent
Hennenhaltungsplätze ¹⁾	Anzahl	3 204 904	3 273 413	+ 2,1
Legehennen ¹⁾	Anzahl	2 630 748	2 643 689	+ 0,5
Auslastung der Haltungskapazität	Prozent	82,1	80,8	X
Erzeugte Eier	1 000	776 152	787 524	+ 1,5
Eier je Henne	Anzahl	295	298	+ 1,0

*) Betriebe bzw. Unternehmen mit mindestens 3 000 Hennenhaltungsplätzen

1) arithmetisches Mittel der Monatsdurchschnitte

Seit der neuen Hennenhaltungsverordnung, die am 13.03.2002 in Kraft trat, kam es zu Veränderungen der Haltungsbedingungen bei den Hühnern. Von den im Dezember 2006 ermittelten Haltungsplätzen waren 66,6 Prozent Käfig-/ Batteriehaltungsplätze (im Vorjahr noch 67,7 Prozent), 2,2 Prozent Boden- und 31,2 Prozent Freilandhaltungsplätze (Vorjahr 1,7 und 30,7 Prozent).

Die am 1. Dezember 2006 vorhandenen Legehennen befanden sich überwiegend in der ersten Legeperiode (97,5 Prozent). Mehr als die Hälfte des Legehennenbestandes ist den Beständen bis zum sechsten Legemonat zuzuordnen. Der Bestandsaufbau bildet eine gute Voraussetzung für eine stabile Eierproduktion.

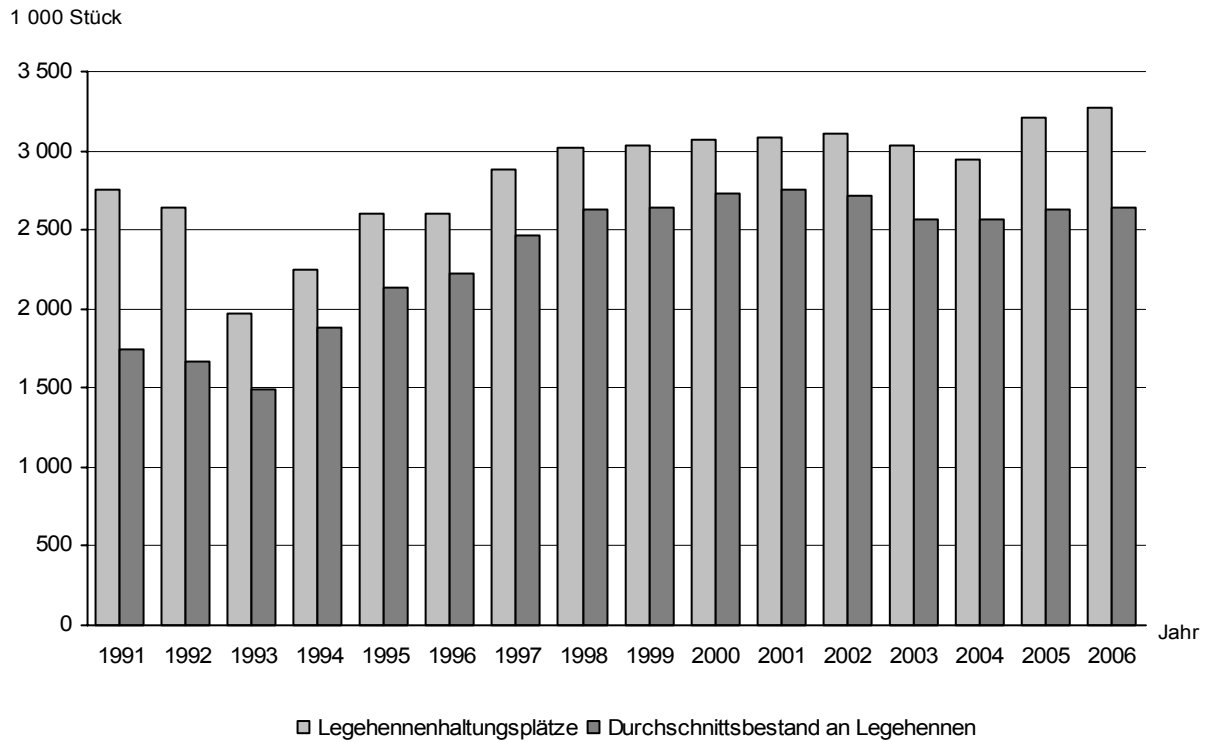
Geschlachtetes Geflügel

Um einen kurzfristigen und kontinuierlichen Überblick über den Anfall an Geflügelfleisch zu erhalten, werden entsprechend dem Agrarstatistikgesetz monatlich Erhebungen in Geflügelschlachtereien mit einer Schlachtkapazität von 2 000 und mehr Tieren im Monat durchgeführt.

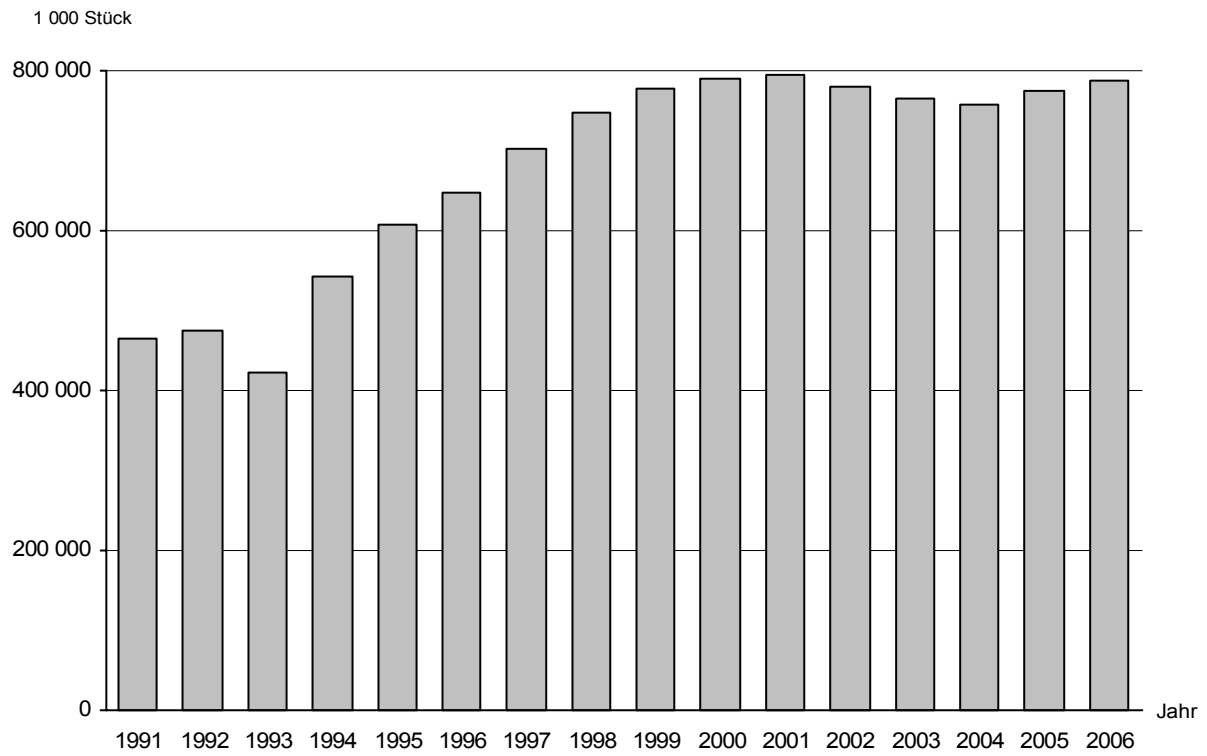
In den Geflügelschlachtereien des Landes Brandenburg erhöhte sich im Jahr 2006 die Schlachtmenge gegenüber dem Vorjahr um 38,7 Prozent auf 58 599 Tonnen. An dieser Erhöhung hatten die Entenschlachtungen den größten Anteil. Die Schlachtmenge an Jungmasthühnern lag 12,8 Prozent über der des Vorjahres. An Gänsen wurde nur eine geringe Menge geschlachtet und Suppenhühner wurden nicht produziert.

Das Geflügelfleisch wurde überwiegend in frischem Zustand angeboten (59,9 Prozent).

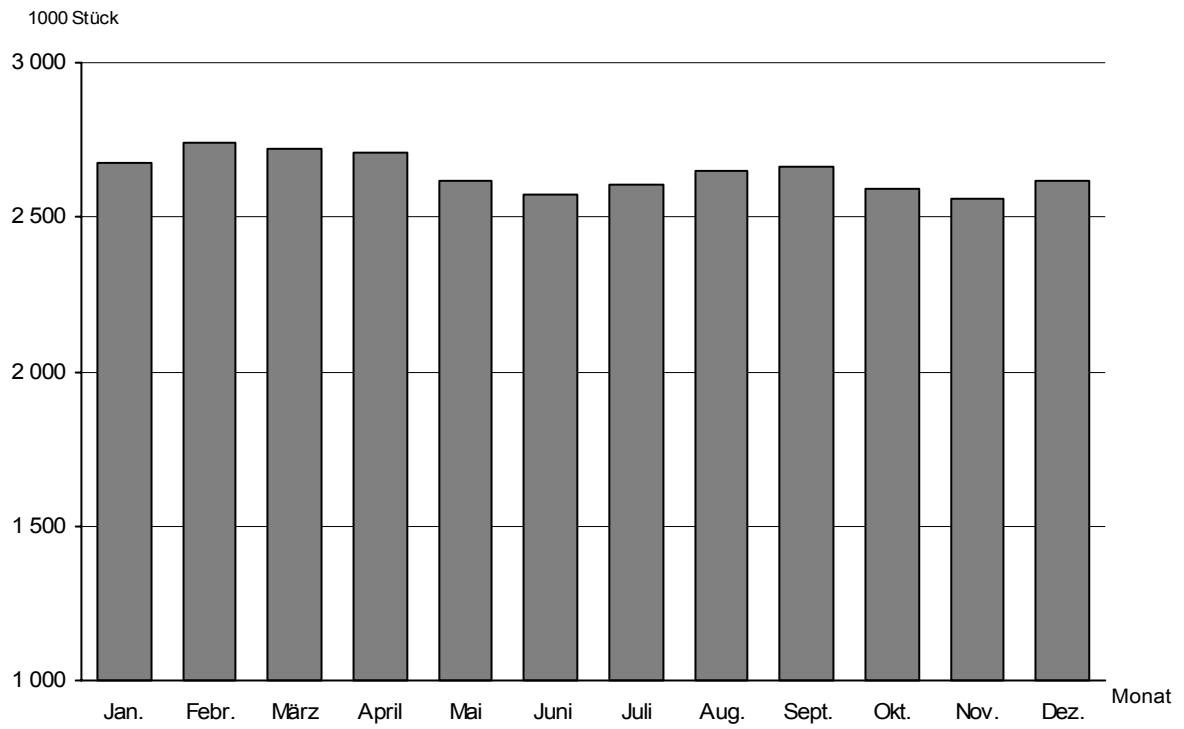
1 Legehennenhaltungsplätze und Durchschnittsbestand an Legehennen 1991 - 2006



2 Eierproduktion 1991 - 2006



3 Durchschnittsbestände an Legehennen 2006 nach Monaten



4 Struktur der Geflügelfleischproduktion 1991 - 2006

