

# Statistischer Bericht

E I 2 – m 05 / 21

## Verarbeitendes Gewerbe

(sowie Bergbau und Gewinnung von Steinen und Erden)

### im Land Brandenburg

**Mai 2021**

Tätige Personen

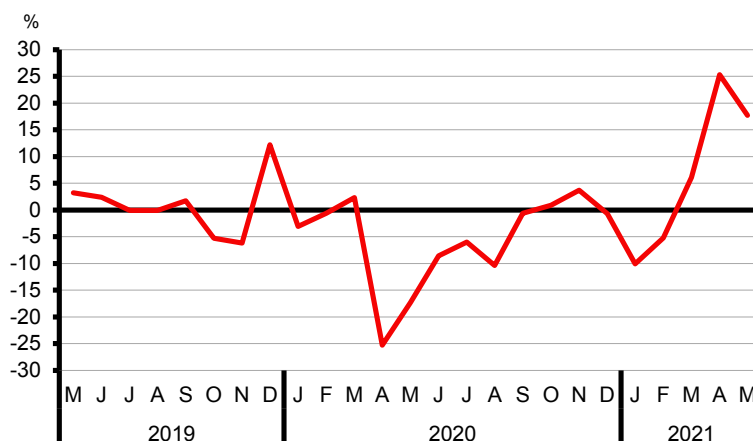
Umsatz

Verwaltungsbezirke

Auftragseingangsindex

### Umsatz des Verarbeitenden Gewerbes im Land Brandenburg seit Mai 2019

Veränderung zum Vorjahresmonat in Prozent



## Impressum

**Statistischer Bericht**  
E I 2 – m 05 / 21

Erscheinungsfolge: monatlich  
Erschienen im **Juli 2021**

## Herausgeber

**Amt für Statistik** Berlin-Brandenburg  
Steinstraße 104 - 106  
14480 Potsdam  
info@statistik-bbb.de  
www.statistik-berlin-brandenburg.de

Tel. 0331 8173 - 1777  
Fax 030 9028 - 4091

**Amt für Statistik** Berlin-Brandenburg,  
Potsdam, 2021

## Zeichenerklärung

- 0 weniger als die Hälfte von 1  
in der letzten besetzten Stelle,  
jedoch mehr als nichts
- nichts vorhanden
- ... Angabe fällt später an
- ( ) Aussagewert ist eingeschränkt
- / Zahlenwert nicht sicher genug
- Zahlenwert unbekannt oder  
geheim zu halten
- x Tabellenfach gesperrt
- p vorläufige Zahl
- r berichtigte Zahl
- s geschätzte Zahl



*Dieses Werk ist unter einer Creative Commons Lizenz  
vom Typ Namensnennung 3.0 Deutschland zugänglich.  
Um eine Kopie dieser Lizenz einzusehen, konsultieren Sie  
<http://creativecommons.org/licenses/by/3.0/de/>*

## Inhaltsverzeichnis

|   | Seite     |   | Seite     |
|---|-----------|---|-----------|
| <a href="#">Metadaten zu dieser Statistik (externer Link)</a>   |           | 3 Auftragseingangsinde  |           |
| <b>Tabellen</b>   |           | <a href="#">Auftragseingangsgewichtung für das Verarbeitende Gewerbe im Land Brandenburg 2015 .....</a>   | <b>11</b> |
| 1 Betriebe  |           | 3.1 <a href="#">Auftragseingangsinde für das Verarbeitende Gewerbe im Land Brandenburg seit 2015 nach Monaten – Volumenindex .....</a>                                      | <b>12</b> |
| 1.1 <a href="#">Betriebe des Verarbeitenden Gewerbes (sowie Bergbau und Gewinnung von Steinen und Erden) im Land Brandenburg seit 2005 .....</a>  | <b>4</b>  | 3.2 <a href="#">Auftragseingangsinde Gesamt für das Verarbeitende Gewerbe im Land Brandenburg von Januar bis Mai 2021 nach Wirtschaftsabteilungen – Volumenindex .....</a>  | <b>13</b> |
| 1.2 <a href="#">Betriebe des Verarbeitenden Gewerbes (sowie Bergbau und Gewinnung von Steinen und Erden) im Land Brandenburg im Mai 2021 nach Verwaltungsbezirken .....</a>   | <b>5</b>  | 3.3 <a href="#">Auftragseingangsinde Inland für das Verarbeitende Gewerbe im Land Brandenburg von Januar bis Mai 2021 nach Wirtschaftsabteilungen – Volumenindex .....</a>  | <b>14</b> |
| 1.3 <a href="#">Betriebe des Verarbeitenden Gewerbes (sowie Bergbau und Gewinnung von Steinen und Erden) im Land Brandenburg im Mai 2021 nach Wirtschaftsabteilungen .....</a>  | <b>6</b>  | 3.4 <a href="#">Auftragseingangsinde Ausland für das Verarbeitende Gewerbe im Land Brandenburg von Januar bis Mai 2021 nach Wirtschaftsabteilungen – Volumenindex .....</a> | <b>15</b> |
| 1.4 <a href="#">Betriebe des Verarbeitenden Gewerbes (sowie Bergbau und Gewinnung von Steinen und Erden) im Land Brandenburg im Mai 2021 nach Wirtschaftsabteilungen – Veränderung zum Vorjahresmonat .....</a>                             | <b>7</b>  | 3.5 <a href="#">Auftragseingangsinde für das Verarbeitende Gewerbes im Land Brandenburg seit 2015 nach Monaten – Wertindex .....</a>  | <b>16</b> |
| 2 Fachliche Betriebsteile   |           | <b>Grafik</b>   |           |
| 2.1 <a href="#">Fachliche Betriebsteile der Betriebe des Verarbeitenden Gewerbes (sowie Bergbau und Gewinnung von Steinen und Erden) im Land Brandenburg seit 2009 .....</a>  | <b>8</b>  | <a href="#">Auftragseingangsinde für das Verarbeitende Gewerbe im Land Brandenburg seit Mai 2019 .....</a>  | <b>11</b> |
| 2.2 <a href="#">Fachliche Betriebsteile der Betriebe des Verarbeitenden Gewerbes (sowie Bergbau und Gewinnung von Steinen und Erden) im Land Brandenburg im Mai 2021 nach Wirtschaftsabteilungen .....</a>                                  | <b>9</b>  | <b>Anhang</b>   |           |
| 2.3 <a href="#">Fachliche Betriebsteile der Betriebe des Verarbeitenden Gewerbes (sowie Bergbau und Gewinnung von Steinen und Erden) im Land Brandenburg im Mai 2021 nach Wirtschaftsabteilungen – Veränderung zum Vorjahresmonat .....</a> | <b>10</b> | <a href="#">Klassifikation der Wirtschaftszweige (WZ 2008) nach Wirtschaftsabteilungen .....</a>  | <b>17</b> |

**1.1 Betriebe des Verarbeitenden Gewerbes (sowie Bergbau und Gewinnung von Steinen und Erden)  
im Land Brandenburg seit 2005**

| Jahr<br>Monat<br>Quartal<br>Halbjahr | Be-<br>triebe | Tätige<br>Personen | Geleistete<br>Arbeits-<br>stunden | Entgelte  | Umsatz     |                  |                  |
|--------------------------------------|---------------|--------------------|-----------------------------------|-----------|------------|------------------|------------------|
|                                      |               |                    |                                   |           | insgesamt  | darunter Ausland |                  |
|                                      |               |                    |                                   |           |            | insgesamt        | mit der Eurozone |
| Durchschnitt / Anzahl                | 1 000         | 1 000 EUR          |                                   |           |            |                  |                  |
| 2005                                 | 369           | 64 643             | 106 130                           | 1 986 312 | 15 653 083 | 3 776 217        | 1 560 042        |
| 2006                                 | 385           | 66 714             | 109 335                           | 2 042 555 | 17 038 849 | 4 456 847        | 1 945 126        |
| 2007                                 | 385           | 69 962             | 114 757                           | 2 201 198 | 18 725 307 | 4 885 279        | 1 980 976        |
| 2008                                 | 409           | 72 920             | 119 530                           | 2 337 477 | 19 598 272 | 5 083 461        | 2 102 359        |
| 2009                                 | 416           | 73 006             | 114 293                           | 2 322 537 | 17 671 523 | 4 384 554        | 1 867 932        |
| 2010                                 | 413           | 73 127             | 118 700                           | 2 416 398 | 19 968 245 | 5 425 114        | 2 260 019        |
| 2011                                 | 436           | 78 566             | 128 691                           | 2 653 660 | 22 815 291 | 6 606 781        | 2 649 403        |
| 2012                                 | 440           | 79 587             | 128 165                           | 2 774 509 | 22 700 406 | 6 946 128        | 2 558 587        |
| 2013                                 | 439           | 78 694             | 125 989                           | 2 809 443 | 22 675 683 | 6 859 415        | 2 658 469        |
| 2014                                 | 434           | 78 726             | 126 740                           | 2 881 766 | 22 979 016 | 6 899 201        | 2 718 214        |
| 2015                                 | 434           | 78 895             | 126 820                           | 2 988 631 | 23 130 409 | 7 461 750        | 3 052 497        |
| 2016                                 | 446           | 79 589             | 128 076                           | 3 091 272 | 23 089 753 | 7 262 951        | 3 026 794        |
| 2017                                 | 440           | 80 726             | 128 487                           | 3 219 732 | 23 199 195 | 6 947 740        | 3 000 462        |
| 2018                                 | 444           | 82 733             | 130 781                           | 3 391 164 | 23 793 041 | 7 326 054        | 3 223 678        |
| 2019                                 | 443           | 82 579             | 130 202                           | 3 495 611 | 24 119 462 | 8 018 501        | 3 939 727        |
| 2020                                 | 442           | 80 373             | 123 093                           | 3 377 152 | 22 785 424 | 6 731 783        | 3 242 961        |
| <b>2020</b>                          |               |                    |                                   |           |            |                  |                  |
| Januar                               | 439           | 81 311             | 11 381                            | 281 552   | 1 902 164  | 638 542          | 293 375          |
| Februar                              | 442           | 81 373             | 10 636                            | 270 722   | 1 891 395  | 619 700          | 286 178          |
| März                                 | 444           | 81 136             | 11 001                            | 284 138   | 2 066 852  | 558 339          | 247 757          |
| I.Quartal                            | 442           | 81 273             | 33 018                            | 836 413   | 5 860 411  | 1 816 581        | 827 310          |
| April                                | 445           | 80 743             | 9 081                             | 279 340   | 1 547 975  | 428 265          | 185 711          |
| Mai                                  | 443           | 80 487             | 9 352                             | 264 015   | 1 655 487  | 511 540          | 237 077          |
| Juni                                 | 443           | 80 241             | 10 140                            | 293 156   | 1 922 660  | 573 237          | 283 210          |
| II.Quartal                           | 444           | 80 490             | 28 572                            | 836 512   | 5 126 122  | 1 513 042        | 705 998          |
| 1. Halbjahr                          | 443           | 80 882             | 61 591                            | 1 672 924 | 10 986 533 | 3 329 623        | 1 533 308        |
| Juli                                 | 443           | 80 191             | 10 242                            | 270 005   | 1 884 009  | 549 368          | 274 511          |
| August                               | 443           | 80 193             | 9 865                             | 263 012   | 1 758 398  | 515 323          | 240 840          |
| September                            | 441           | 80 131             | 10 770                            | 264 428   | 2 035 221  | 573 966          | 289 930          |
| III.Quartal                          | 442           | 80 172             | 30 877                            | 797 445   | 5 677 627  | 1 638 658        | 805 281          |
| Oktober                              | 440           | 80 025             | 10 715                            | 282 143   | 2 050 875  | 591 143          | 302 194          |
| November                             | 439           | 79 490             | 10 622                            | 339 478   | 2 060 989  | 635 316          | 310 977          |
| Dezember                             | 438           | 79 157             | 9 288                             | 285 162   | 2 009 401  | 537 043          | 291 200          |
| IV.Quartal                           | 439           | 79 557             | 30 626                            | 906 783   | 6 121 264  | 1 763 502        | 904 372          |
| 2. Halbjahr                          | 441           | 79 865             | 61 503                            | 1 704 227 | 11 798 891 | 3 402 160        | 1 709 653        |
| <b>2021<sup>1</sup></b>              |               |                    |                                   |           |            |                  |                  |
| Januar                               | 425           | 78 737             | 10 234                            | 266 834   | 1 709 828  | 506 926          | 238 703          |
| Februar                              | 428           | 78 756             | 10 228                            | 264 416   | 1 792 861  | 547 398          | 268 853          |
| März                                 | 429           | 78 969             | 11 314                            | 277 380   | 2 192 630  | 621 971          | 283 944          |
| I.Quartal                            | 427           | 78 821             | 31 776                            | 808 630   | 5 695 319  | 1 676 294        | 791 500          |
| April                                | 428           | 79 300             | 10 340                            | 299 238   | 1 939 021  | 565 950          | 259 134          |
| Mai                                  | 428           | 79 281             | 9 763                             | 283 944   | 1 948 937  | 629 937          | 291 334          |
| Juni                                 | ...           | ...                | ...                               | ...       | ...        | ...              | ...              |
| II.Quartal                           | ...           | ...                | ...                               | ...       | ...        | ...              | ...              |
| 1. Halbjahr                          | ...           | ...                | ...                               | ...       | ...        | ...              | ...              |
| Juli                                 | ...           | ...                | ...                               | ...       | ...        | ...              | ...              |
| August                               | ...           | ...                | ...                               | ...       | ...        | ...              | ...              |
| September                            | ...           | ...                | ...                               | ...       | ...        | ...              | ...              |
| III.Quartal                          | ...           | ...                | ...                               | ...       | ...        | ...              | ...              |
| Oktober                              | ...           | ...                | ...                               | ...       | ...        | ...              | ...              |
| November                             | ...           | ...                | ...                               | ...       | ...        | ...              | ...              |
| Dezember                             | ...           | ...                | ...                               | ...       | ...        | ...              | ...              |
| IV.Quartal                           | ...           | ...                | ...                               | ...       | ...        | ...              | ...              |
| 2. Halbjahr                          | ...           | ...                | ...                               | ...       | ...        | ...              | ...              |

<sup>1</sup> vorläufige Daten

**1.2 Betriebe des Verarbeitenden Gewerbes (sowie Bergbau und Gewinnung von Steinen und Erden)  
im Land Brandenburg im Mai 2021 nach Verwaltungsbezirken**

| Kreisfreie Stadt<br>Landkreis                      | Be-<br>triebe | Tätige<br>Personen | Geleistete<br>Arbeits-<br>stunden | Entgelte       | Umsatz           |                     |
|--|---------------|--------------------|-----------------------------------|----------------|------------------|---------------------|
|  |               |                    |                                   |                | insgesamt        | darunter<br>Ausland |
|  | Anzahl        |                    | 1 000                             |                | 1 000 EUR        |                     |
| absolut  |               |                    |                                   |                |                  |                     |
| Brandenburg an der Havel                           | 16            | 4 181              | 457                               | 14 936         | 70 148           | 6 898               |
| Cottbus  | 5             | 1 280              | 135                               | 5 452          | 5 700            | •                   |
| Frankfurt (Oder)                                   | 3             | 321                | 48                                | 984            | 11 030           | •                   |
| Potsdam  | 6             | 614                | 82                                | 2 004          | 5 179            | 915                 |
| Barnim   | 23            | 2 519              | 304                               | 6 932          | 50 222           | 15 729              |
| Dahme-Spreewald                                    | 30            | 4 281              | 510                               | 13 100         | 68 799           | 10 814              |
| Elbe-Elster  | 35            | 4 658              | 587                               | 13 147         | 69 747           | 15 530              |
| Havelland  | 30            | 5 604              | 631                               | 15 102         | 90 996           | 27 955              |
| Märkisch-Oderland                                  | 14            | 1 840              | 236                               | 6 808          | 38 380           | 3 037               |
| Oberhavel  | 34            | 7 535              | 1 009                             | 36 682         | 228 732          | 113 712             |
| Oberspreewald-Lausitz                              | 28            | 5 496              | 692                               | 22 932         | 136 234          | 17 300              |
| Oder-Spree   | 31            | 6 655              | 821                               | 24 586         | 204 482          | 118 580             |
| Ostprignitz-Ruppin                                 | 27            | 3 985              | 533                               | 11 271         | 100 499          | 46 324              |
| Potsdam-Mittelmark                                 | 32            | 3 329              | 453                               | 11 400         | 66 629           | 12 106              |
| Prignitz   | 26            | 4 228              | 501                               | 12 223         | 103 569          | 31 746              |
| Spree-Neiße  | 24            | 6 671              | 815                               | 20 929         | 158 857          | 46 984              |
| Teltow-Fläming                                     | 43            | 11 956             | 1 430                             | 48 233         | 278 533          | 119 221             |
| Uckermark  | 21            | 4 128              | 518                               | 17 223         | 261 200          | 41 989              |
| <b>Land Brandenburg</b>                            | <b>428</b>    | <b>79 281</b>      | <b>9 763</b>                      | <b>283 944</b> | <b>1 948 937</b> | <b>629 937</b>      |
| Veränderung zum gleichen Vorjahresmonat in Prozent |               |                    |                                   |                |                  |                     |
| Brandenburg an der Havel                           | 6,7           | - 2,5              | 19,9                              | 21,3           | 17,2             | 38,3                |
| Cottbus  | - 16,7        | - 4,0              | - 1,5                             | - 1,9          | - 30,7           | •                   |
| Frankfurt (Oder)                                   | - 25,0        | - 16,4             | - 11,1                            | - 16,0         | - 7,1            | •                   |
| Potsdam  | -             | 1,8                | 5,1                               | 9,9            | - 32,0           | - 58,1              |
| Barnim   | - 4,2         | 5,0                | 20,6                              | 16,4           | 39,9             | 262,9               |
| Dahme-Spreewald                                    | - 6,3         | 5,4                | 13,1                              | 10,6           | - 9,4            | - 21,2              |
| Elbe-Elster  | - 7,9         | - 0,9              | 12,2                              | 13,4           | 15,2             | 30,2                |
| Havelland  | 3,4           | 0,7                | 4,8                               | 14,9           | 24,1             | 113,5               |
| Märkisch-Oderland                                  | - 17,6        | - 7,5              | - 7,1                             | - 2,1          | - 3,9            | - 13,0              |
| Oberhavel  | - 2,9         | - 4,3              | - 1,3                             | 23,2           | 47,1             | 49,6                |
| Oberspreewald-Lausitz                              | -             | - 2,9              | - 1,8                             | - 8,8          | 18,3             | - 34,2              |
| Oder-Spree   | -             | - 0,7              | 19,7                              | 15,6           | 48,6             | 53,4                |
| Ostprignitz-Ruppin                                 | - 12,9        | - 4,2              | - 4,8                             | 1,4            | 3,0              | 15,7                |
| Potsdam-Mittelmark                                 | - 8,6         | - 3,8              | 5,3                               | 2,8            | 19,7             | 20,9                |
| Prignitz   | 4,0           | 11,7               | 14,9                              | 11,4           | 10,4             | 27,4                |
| Spree-Neiße  | -             | - 3,8              | 1,2                               | - 4,6          | 32,9             | 57,2                |
| Teltow-Fläming                                     | 2,4           | - 2,6              | - 0,9                             | 5,3            | - 4,4            | - 14,4              |
| Uckermark  | -             | - 4,0              | - 2,8                             | 4,0            | 21,0             | 34,3                |
| <b>Land Brandenburg</b>                            | <b>- 3,4</b>  | <b>- 1,5</b>       | <b>4,4</b>                        | <b>7,5</b>     | <b>17,7</b>      | <b>23,1</b>         |

**1.3 Betriebe des Verarbeitenden Gewerbes (sowie Bergbau und Gewinnung von Steinen und Erden)  
im Land Brandenburg im Mai 2021 nach Wirtschaftsabteilungen**

| WZ<br>2008 | Wirtschaftszweig  | Be-<br>triebe | Tätige<br>Personen | Geleistete<br>Arbeits-<br>stunden | Entgelte       | Umsatz           |                     |
|------------|---|---------------|--------------------|-----------------------------------|----------------|------------------|---------------------|
|            |   |               |                    |                                   |                | ins-<br>gesamt   | darunter<br>Ausland |
|            |   | Anzahl        |                    | 1 000                             | 1 000 EUR      |                  |                     |
| <b>B</b>   | <b>Bergbau u.Gew.v.Steinen u.Erden</b>  | <b>5</b>      | <b>3 250</b>       | <b>350</b>                        | <b>12 339</b>  | •                | •                   |
| 05         | Kohlenbergbau   | 2             | •                  | •                                 | •              | •                | •                   |
| 08         | Gew.v.Steinen u.Erden, sonst.Bergbau  | 2             | •                  | •                                 | •              | •                | •                   |
| 09         | Erbringung von Dienstleistungen für den Bergbau und für die Gewinnung von Steinen und Erden | 1             | •                  | •                                 | •              | •                | •                   |
| <b>C</b>   | <b>Verarbeitendes Gewerbe</b>   | <b>423</b>    | <b>76 031</b>      | <b>9 412</b>                      | <b>271 606</b> | •                | •                   |
| 10         | H.v. Nahrungs- und Futtermitteln  | 54            | 8 580              | 1 039                             | 20 941         | 223 139          | 47 452              |
| 11         | Getränkeherstellung   | 6             | 1 037              | 144                               | 3 475          | 36 612           | •                   |
| 12         | Tabakverarbeitung   | 1             | •                  | •                                 | •              | •                | •                   |
| 13         | H.v. Textilien  | –             | –                  | –                                 | –              | –                | –                   |
| 14         | H.v. Bekleidung   | –             | –                  | –                                 | –              | –                | –                   |
| 15         | H.v.Leder,Lederwaren u.Schuhen  | 3             | 235                | 28                                | 384            | 1 191            | 554                 |
| 16         | H.v.Holz-,Flecht-,Korb-u.Korkwaren (ohne Möbel)   | 19            | 3 634              | 503                               | 10 850         | 153 535          | 63 054              |
| 17         | H.v.Papier,Pappe u. Waren daraus  | 18            | 3 877              | 497                               | 14 234         | 140 705          | 70 220              |
| 18         | H.v. Druckerzeugnissen; Vervielfältigung von bespielten Ton-, Bild- und Datenträgern        | 4             | 358                | 48                                | 957            | 5 564            | •                   |
| 19         | Kokerei u. Mineralölverarbeitung  | 1             | •                  | •                                 | •              | •                | •                   |
| 20         | H.v. chemischen Erzeugnissen  | 21            | 4 175              | 545                               | 19 848         | 175 137          | 41 905              |
| 21         | H.v. pharmazeutischen Erzeugnissen  | 5             | 1 409              | 181                               | 5 814          | •                | •                   |
| 22         | H.v. Gummi- und Kunststoffwaren   | 42            | 6 404              | 850                               | 25 170         | 126 990          | 50 261              |
| 23         | H.v. Glas und Glaswaren, Keramik, Verarbeitung von Steinen und Erden                        | 32            | 3 103              | 411                               | 10 210         | 71 759           | 12 394              |
| 24         | Metallerzeugung und -bearbeitung  | 14            | 5 794              | 646                               | 22 773         | 178 066          | •                   |
| 25         | H.v. Metallerzeugnissen   | 57            | 6 305              | 791                               | 17 114         | 108 566          | 24 533              |
| 26         | H.v. Datenverarbeitungsgeräten, elektronischen und optischen Erzeugnissen                   | 19            | 2 380              | 301                               | 8 091          | 36 989           | 11 798              |
| 27         | H.v. elektrischen Ausrüstungen  | 15            | 2 655              | 292                               | 8 621          | 42 744           | 13 146              |
| 28         | Maschinenbau  | 30            | 3 930              | 461                               | 13 117         | 47 441           | 17 473              |
| 29         | H.v. Kraftwagen und Kraftwagenteilen  | 18            | 6 622              | 735                               | 23 293         | 99 515           | 14 923              |
| 30         | Sonstiger Fahrzeugbau   | 9             | •                  | •                                 | •              | 102 238          | •                   |
| 31         | H.v. Möbeln   | 6             | 967                | 122                               | 2 637          | 20 059           | •                   |
| 32         | H.v. sonstigen Waren  | 13            | 2 142              | 249                               | 5 158          | 13 290           | 1 632               |
| 33         | Reparatur und Installation von Maschinen und Ausrüstungen                                   | 36            | 5 962              | 683                               | 21 828         | 64 131           | 19 798              |
| VO         | Vorleistungsgüter   | 212           | 34 754             | 4 418                             | 125 591        | 977 948          | 371 320             |
| IG         | Investitionsgüter   | 134           | 27 164             | 3 269                             | 103 774        | 407 016          | 144 514             |
| GG         | Gebrauchsgüter  | 10            | 1 726              | 166                               | 5 267          | •                | •                   |
| VG         | Verbrauchsgüter   | 69            | 11 437             | 1 426                             | 30 076         | 306 062          | 98 805              |
| EN         | Energie   | 3             | 4 200              | 483                               | 19 236         | •                | •                   |
| <b>B-C</b> | <b>Insgesamt</b>  | <b>428</b>    | <b>79 281</b>      | <b>9 763</b>                      | <b>283 944</b> | <b>1 948 937</b> | <b>629 937</b>      |

#### 1.4 Betriebe des Verarbeitenden Gewerbes (sowie Bergbau und Gewinnung von Steinen und Erden) im Land Brandenburg im Mai 2021 nach Wirtschaftsabteilungen – Veränderung zum Vorjahresmonat

| WZ<br>2008 | Wirtschaftszweig  | Be-         | Tätige         | Geleistete | Entgelte   | Umsatz      |             |
|------------|---|-------------|----------------|------------|------------|-------------|-------------|
|            |   | triebe      | Personen       | Arbeits-   |            | ins-        | darunter    |
|            |   | Anzahl      |                | stunden    | Prozent    |             |             |
|            |   |             |                |            | gesamt     | Ausland     |             |
| <b>B</b>   | <b>Bergbau u.Gew.v.Steinen u.Erden</b>  | -           | - 181          | - 2,5      | - 11,2     | •           | •           |
| 05         | Kohlenbergbau   | -           | •              | •          | •          | •           | •           |
| 08         | Gew.v.Steinen u.Erden, sonst.Bergbau  | -           | •              | •          | •          | •           | •           |
| 09         | Erbringung von Dienstleistungen für den Bergbau und für die Gewinnung von Steinen und Erden | -           | •              | •          | •          | •           | •           |
| <b>C</b>   | <b>Verarbeitendes Gewerbe</b>   | - 15        | - 1 025        | 4,7        | 8,6        | •           | •           |
| 10         | H.v. Nahrungs- und Futtermitteln  | - 7         | 238            | 4,5        | 7,7        | 5,7         | 39,4        |
| 11         | Getränkeherstellung   | -           | - 68           | - 2,4      | - 3,2      | - 10,0      | •           |
| 12         | Tabakverarbeitung   | -           | •              | •          | •          | •           | •           |
| 13         | H.v. Textilien  | -           | -              | -          | -          | -           | -           |
| 14         | H.v. Bekleidung   | -           | -              | -          | -          | -           | -           |
| 15         | H.v.Leder,Lederwaren u.Schuhen  | -           | - 51           | 27,1       | 24,7       | 17,0        | •           |
| 16         | H.v.Holz-,Flecht-,Korb-u.Korkwaren (ohne Möbel)   | -           | 94             | 3,8        | 11,9       | 30,2        | 84,7        |
| 17         | H.v.Papier,Pappe u. Waren daraus  | - 2         | - 139          | 0,7        | 2,6        | 29,6        | 42,1        |
| 18         | H.v. Druckerzeugnissen; Vervielfältigung von bespielten Ton-, Bild- und Datenträgern        | - 1         | - 166          | - 23,3     | - 15,7     | - 1,0       | •           |
| 19         | Kokerei u. Mineralölverarbeitung  | -           | •              | •          | •          | •           | •           |
| 20         | H.v. chemischen Erzeugnissen  | 2           | - 65           | - 0,6      | - 10,2     | 34,5        | 36,4        |
| 21         | H.v. pharmazeutischen Erzeugnissen  | -           | 80             | 4,5        | 5,4        | •           | •           |
| 22         | H.v. Gummi- und Kunststoffwaren   | -           | 67             | 10,7       | 52,8       | 37,1        | 43,6        |
| 23         | H.v. Glas und Glaswaren, Keramik, Verarbeitung von Steinen und Erden                        | 2           | 123            | 4,0        | 11,5       | 4,5         | 8,2         |
| 24         | Metallerzeugung und -bearbeitung  | -           | - 168          | 13,7       | 18,3       | 39,6        | •           |
| 25         | H.v. Metallerzeugnissen   | - 3         | - 356          | 3,0        | 4,8        | 68,9        | 52,2        |
| 26         | H.v. Datenverarbeitungsgeräten, elektronischen und optischen Erzeugnissen                   | -           | 4              | 9,8        | 8,1        | 30,2        | 46,3        |
| 27         | H.v. elektrischen Ausrüstungen  | - 3         | - 93           | - 17,2     | 4,1        | - 31,4      | - 45,2      |
| 28         | Maschinenbau  | - 1         | - 183          | 5,7        | - 11,4     | 19,2        | 26,4        |
| 29         | H.v. Kraftwagen und Kraftwagenteilen  | - 1         | - 128          | 22,4       | 23,4       | 32,4        | 126,4       |
| 30         | Sonstiger Fahrzeugbau   | 1           | •              | •          | •          | •           | •           |
| 31         | H.v. Möbeln   | 1           | 98             | 25,9       | 11,5       | 27,2        | •           |
| 32         | H.v. sonstigen Waren  | -           | 8              | 9,5        | 6,7        | 25,0        | 8,5         |
| 33         | Reparatur und Installation von Maschinen und Ausrüstungen                                   | - 3         | 39             | 5,3        | 20,7       | - 8,4       | - 13,7      |
| VO         | Vorleistungsgüter   | - 3         | - 563          | 4,6        | 11,5       | 26,5        | 39,1        |
| IG         | Investitionsgüter   | - 5         | - 632          | 6,5        | 6,1        | 9,8         | - 15,3      |
| GG         | Gebrauchsgüter  | 1           | 168            | - 4,8      | 19,3       | •           | •           |
| VG         | Verbrauchsgüter   | - 8         | 16             | 2,9        | 5,7        | 9,2         | 48,9        |
| EN         | Energie   | -           | - 195          | - 2,7      | - 7,2      | •           | •           |
| <b>B-C</b> | <b>Insgesamt</b>  | <b>- 15</b> | <b>- 1 206</b> | <b>4,4</b> | <b>7,5</b> | <b>17,7</b> | <b>23,1</b> |

**2.1 Fachliche Betriebsteile der Betriebe des Verarbeitenden Gewerbes  
(sowie Bergbau und Gewinnung von Steinen und Erden) im Land Brandenburg seit 2009**

| Jahr<br>Monat<br>Quartal<br>Halbjahr | Fachliche<br>Betriebs-<br>teile | Tätige Personen | Umsatz     |                  |                  |
|--------------------------------------|---------------------------------|-----------------|------------|------------------|------------------|
|                                      |                                 |                 | insgesamt  | darunter Ausland |                  |
|                                      |                                 |                 |            | insgesamt        | mit der Eurozone |
| Durchschnitt / Anzahl                | 1 000 EUR                       |                 |            |                  |                  |
| 2009                                 | 568                             | 71 777          | 16 991 620 | 4 255 353        | 1 833 054        |
| 2010                                 | 551                             | 72 114          | 19 111 307 | 5 134 464        | 2 192 681        |
| 2011                                 | 575                             | 77 391          | 21 701 169 | 6 233 404        | 2 562 368        |
| 2012                                 | 583                             | 78 291          | 21 672 142 | 6 586 151        | 2 460 003        |
| 2013                                 | 580                             | 77 309          | 21 569 412 | 6 488 879        | 2 529 069        |
| 2014                                 | 573                             | 77 479          | 21 766 629 | 6 489 877        | 2 619 537        |
| 2015                                 | 559                             | 77 689          | 21 592 819 | 6 853 572        | 2 883 495        |
| 2016                                 | 568                             | 78 384          | 21 577 592 | 6 617 883        | 2 882 758        |
| 2017                                 | 560                             | 79 479          | 22 107 230 | 6 738 185        | 2 898 203        |
| 2018                                 | 566                             | 81 478          | 22 435 039 | 7 010 594        | 3 049 045        |
| 2019                                 | 568                             | 81 446          | 22 816 806 | 7 688 341        | 3 748 803        |
| 2020                                 | 575                             | 79 313          | 21 551 074 | 6 410 366        | 3 053 352        |
| <b>2020</b>                          |                                 |                 |            |                  |                  |
| Januar                               | 566                             | 80 241          | 1 797 883  | 604 775          | 280 519          |
| Februar                              | 573                             | 80 313          | 1 790 401  | 583 410          | 260 956          |
| März                                 | 578                             | 80 077          | 1 970 174  | 537 521          | 233 229          |
| I.Quartal                            | 572                             | 80 210          | 5 558 458  | 1 725 705        | 774 703          |
| April                                | 577                             | 79 666          | 1 460 903  | 408 797          | 171 014          |
| Mai                                  | 577                             | 79 425          | 1 548 373  | 470 424          | 217 916          |
| Juni                                 | 577                             | 79 155          | 1 834 998  | 558 966          | 272 163          |
| II.Quartal                           | 577                             | 79 415          | 4 844 275  | 1 438 186        | 661 092          |
| 1. Halbjahr                          | 575                             | 79 813          | 10 402 733 | 3 163 892        | 1 435 796        |
| Juli                                 | 577                             | 79 163          | 1 786 000  | 525 110          | 254 360          |
| August                               | 579                             | 79 165          | 1 654 611  | 483 915          | 231 223          |
| September                            | 580                             | 79 073          | 1 931 298  | 559 513          | 278 587          |
| III.Quartal                          | 579                             | 79 134          | 5 371 910  | 1 568 538        | 764 170          |
| Oktober                              | 575                             | 78 969          | 1 939 684  | 571 154          | 288 613          |
| November                             | 572                             | 78 429          | 1 936 674  | 592 880          | 289 003          |
| Dezember                             | 573                             | 78 079          | 1 900 073  | 513 903          | 275 771          |
| IV.Quartal                           | 573                             | 78 492          | 5 776 431  | 1 677 937        | 853 388          |
| 2. Halbjahr                          | 576                             | 78 813          | 11 148 341 | 3 246 475        | 1 617 557        |
| <b>2021<sup>1</sup></b>              |                                 |                 |            |                  |                  |
| Januar                               | 556                             | 77 668          | 1 618 288  | 485 795          | 223 380          |
| Februar                              | 559                             | 77 738          | 1 675 568  | 503 362          | 248 521          |
| März                                 | 559                             | 77 948          | 2 087 404  | 600 288          | 267 991          |
| I.Quartal                            | 558                             | 77 785          | 5 381 260  | 1 589 444        | 739 891          |
| April                                | 558                             | 78 161          | 1 833 032  | 542 387          | 241 993          |
| Mai                                  | 559                             | 78 189          | 1 813 735  | 574 247          | 268 457          |
| Juni                                 | ...                             | ...             | ...        | ...              | ...              |
| II.Quartal                           | ...                             | ...             | ...        | ...              | ...              |
| 1. Halbjahr                          | ...                             | ...             | ...        | ...              | ...              |
| Juli                                 | ...                             | ...             | ...        | ...              | ...              |
| August                               | ...                             | ...             | ...        | ...              | ...              |
| September                            | ...                             | ...             | ...        | ...              | ...              |
| III.Quartal                          | ...                             | ...             | ...        | ...              | ...              |
| Oktober                              | ...                             | ...             | ...        | ...              | ...              |
| November                             | ...                             | ...             | ...        | ...              | ...              |
| Dezember                             | ...                             | ...             | ...        | ...              | ...              |
| IV.Quartal                           | ...                             | ...             | ...        | ...              | ...              |
| 2. Halbjahr                          | ...                             | ...             | ...        | ...              | ...              |

<sup>1</sup> vorläufige Daten



**2.2 Fachliche Betriebsteile der Betriebe des Verarbeitenden Gewerbes (sowie Bergbau und Gewinnung von Steinen und Erden) im Land Brandenburg im Mai 2021 nach Wirtschaftsabteilungen**

| WZ<br>2008 | Wirtschaftszweig  | Fachliche<br>Betriebs-<br>teile | Tätige<br>Personen | Umsatz           |                  |             |
|------------|---|---------------------------------|--------------------|------------------|------------------|-------------|
|            |   |                                 |                    | insgesamt        | darunter Ausland |             |
|            |   | Anzahl                          | 1 000 EUR          |                  | Prozent          |             |
| <b>B</b>   | <b>Bergbau und Gewinnung von Steinen und Erden</b>  | <b>7</b>                        | <b>2 985</b>       | <b>27 587</b>    | •                | •           |
| 05         | Kohlenbergbau   | 2                               | •                  | •                | •                | •           |
| 08         | Gewinnung von Steinen und Erden, sonstiger Bergbau  | 3                               | 167                | 4 645            | –                | –           |
| 09         | Erbringung von Dienstleistungen für den Bergbau und für die Gewinnung von Steinen und Erden | 2                               | •                  | •                | •                | •           |
| <b>C</b>   | <b>Verarbeitendes Gewerbe</b>   | <b>552</b>                      | <b>75 204</b>      | <b>1 786 148</b> | •                | •           |
| 10         | H.v. Nahrungs- und Futtermitteln  | 64                              | 8 299              | 207 052          | 47 307           | 22,9        |
| 11         | Getränkeherstellung   | 9                               | 988                | 31 236           | •                | •           |
| 12         | Tabakverarbeitung   | 1                               | •                  | •                | •                | •           |
| 13         | H.v. Textilien  | –                               | –                  | –                | –                | –           |
| 14         | H.v. Bekleidung   | –                               | –                  | –                | –                | –           |
| 15         | H.v. Leder, Lederwaren und Schuhen  | 4                               | 233                | 1 140            | 525              | 46,0        |
| 16         | H.v. Holz-, Flecht-, Korb- und Korkwaren (ohne Möbel)                                       | 22                              | 3 620              | 149 681          | 61 861           | 41,3        |
| 17         | H.v. Papier, Pappe und Waren daraus   | 18                              | 3 863              | 139 953          | 70 220           | 50,2        |
| 18         | H.v. Druckerzeugnissen; Vervielfältigung von bespielten Ton-, Bild- und Datenträgern        | 4                               | 358                | 5 564            | •                | •           |
| 19         | Kokerei u. Mineralölverarbeitung  | 2                               | •                  | •                | •                | •           |
| 20         | H.v. chemischen Erzeugnissen  | 32                              | 4 059              | 151 434          | 29 194           | 19,3        |
| 21         | H.v. pharmazeutischen Erzeugnissen  | 6                               | 1 387              | 25 147           | •                | •           |
| 22         | H.v. Gummi- und Kunststoffwaren   | 58                              | 6 499              | 125 836          | 49 896           | 39,7        |
| 23         | H.v. Glas und Glaswaren, Keramik, Verarbeitung von Steinen und Erden                        | 37                              | 3 006              | 66 345           | 12 355           | 18,6        |
| 24         | Metallerzeugung und -bearbeitung  | 16                              | 5 766              | 178 759          | 94 237           | 52,7        |
| 25         | H.v. Metallerzeugnissen   | 79                              | 5 915              | 101 500          | 21 638           | 21,3        |
| 26         | H.v. Datenverarbeitungsgeräten, elektronischen und optischen Erzeugnissen                   | 22                              | 2 413              | 36 055           | 12 704           | 35,2        |
| 27         | H.v. elektrischen Ausrüstungen  | 21                              | 2 530              | 38 404           | 12 840           | 33,4        |
| 28         | Maschinenbau  | 42                              | 3 820              | 45 424           | 15 447           | 34,0        |
| 29         | H.v. Kraftwagen und Kraftwagenteilen  | 21                              | 6 529              | 94 991           | 14 876           | 15,7        |
| 30         | Sonstiger Fahrzeugbau   | 10                              | 4 428              | 79 096           | •                | •           |
| 31         | H.v. Möbeln   | 7                               | 997                | 20 227           | •                | •           |
| 32         | H.v. sonstigen Waren  | 14                              | 2 116              | 13 115           | 1 637            | 12,5        |
| 33         | Reparatur und Installation von Maschinen und Ausrüstungen                                   | 63                              | 6 782              | 89 771           | 31 730           | 35,4        |
| VO         | Vorleistungsgüter   | 272                             | 34 181             | 934 243          | 357 323          | 38,3        |
| IG         | Investitionsgüter   | 188                             | 27 035             | 399 053          | 140 867          | 35,3        |
| GG         | Gebrauchsgüter  | 11                              | 1 624              | 31 784           | •                | •           |
| VG         | Verbrauchsgüter   | 84                              | 11 174             | 249 183          | 60 899           | 24,4        |
| EN         | Energie   | 4                               | 4 175              | 199 472          | •                | •           |
| <b>B-C</b> | <b>Insgesamt</b>  | <b>559</b>                      | <b>78 189</b>      | <b>1 813 735</b> | <b>574 247</b>   | <b>31,7</b> |

**2.3 Fachliche Betriebsteile der Betriebe des Verarbeitenden Gewerbes (sowie Bergbau und Gewinnung von Steinen und Erden) im Land Brandenburg im Mai 2021 nach Wirtschaftsabteilungen  
– Veränderung zum Vorjahresmonat**

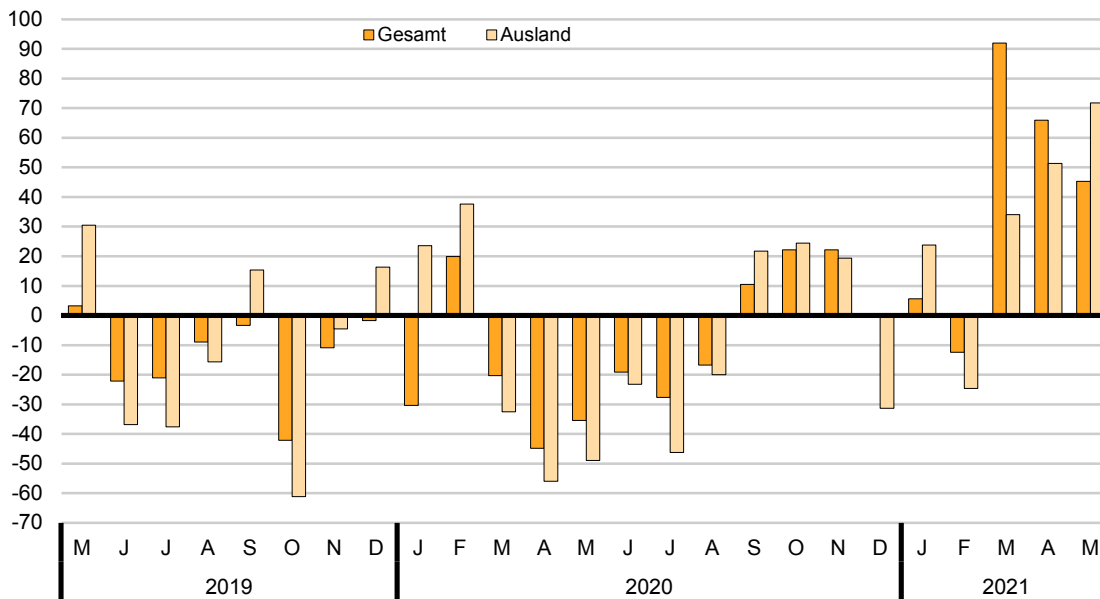
| WZ<br>2008 | Wirtschaftszweig  | Fachliche<br>Betriebs-<br>teile | Tätige Personen |              | Umsatz      |                     |
|------------|---|---------------------------------|-----------------|--------------|-------------|---------------------|
|            |   |                                 | Anzahl          | Prozent      | insgesamt   | darunter<br>Ausland |
|            |   |                                 |                 |              |             |                     |
| <b>B</b>   | <b>Bergbau und Gewinnung von Steinen und Erden</b>  | –                               | – 157           | – 5,0        | •           | •                   |
| 05         | Kohlenbergbau   | –                               | •               | •            | •           | •                   |
| 08         | Gewinnung von Steinen und Erden, sonstiger Bergbau  | –                               | 6               | 3,7          | – 4,2       | –                   |
| 09         | Erbringung von Dienstleistungen für den Bergbau und für die Gewinnung von Steinen und Erden | –                               | •               | •            | •           | •                   |
| <b>C</b>   | <b>Verarbeitendes Gewerbe</b>   | – 18                            | – 1 079         | – 1,4        | •           | •                   |
| 10         | H.v. Nahrungs- und Futtermitteln  | – 7                             | 194             | 2,4          | 5,2         | 40,1                |
| 11         | Getränkeherstellung   | – 1                             | – 76            | – 7,1        | – 13,3      | •                   |
| 12         | Tabakverarbeitung   | –                               | •               | •            | •           | •                   |
| 13         | H.v. Textilien  | –                               | –               | –            | –           | –                   |
| 14         | H.v. Bekleidung   | –                               | –               | –            | –           | –                   |
| 15         | H.v. Leder, Lederwaren u. Schuhen   | –                               | – 51            | – 18,0       | 21,5        | •                   |
| 16         | H.v. Holz-, Flecht-, Korb- u. Korkwaren (ohne Möbel)  | –                               | 99              | 2,8          | 31,0        | 85,0                |
| 17         | H.v. Papier, Pappe u. Waren daraus  | – 2                             | – 129           | – 3,2        | 29,9        | 42,1                |
| 18         | H.v. Druckerzeugnissen; Vervielfältigung von bespielten Ton-, Bild- und Datenträgern        | – 1                             | – 166           | – 31,7       | – 1,0       | •                   |
| 19         | Kokerei u. Mineralölverarbeitung  | –                               | •               | •            | •           | •                   |
| 20         | H.v. chemischen Erzeugnissen  | 1                               | – 32            | – 0,8        | 29,2        | 20,4                |
| 21         | H.v. pharmazeutischen Erzeugnissen  | –                               | 79              | 6,0          | 132,4       | •                   |
| 22         | H.v. Gummi- und Kunststoffwaren   | 1                               | 78              | 1,2          | 39,4        | 42,8                |
| 23         | H.v. Glas und Glaswaren, Keramik, Verarbeitung von Steinen und Erden                        | 2                               | 121             | 4,2          | 5,2         | 8,3                 |
| 24         | Metallerzeugung und -bearbeitung  | – 1                             | – 170           | – 2,9        | 39,4        | 51,3                |
| 25         | H.v. Metallerzeugnissen   | – 2                             | – 303           | – 4,9        | 67,3        | 36,7                |
| 26         | H.v. Datenverarbeitungsgeräten, elektronischen und optischen Erzeugnissen                   | –                               | – 23            | – 0,9        | 23,7        | 46,6                |
| 27         | H.v. elektrischen Ausrüstungen  | – 2                             | – 123           | – 4,6        | – 35,1      | – 46,0              |
| 28         | Maschinenbau  | – 1                             | – 164           | – 4,1        | 24,2        | 34,5                |
| 29         | H.v. Kraftwagen und Kraftwagenteilen  | – 1                             | – 125           | – 1,9        | 32,4        | 128,5               |
| 30         | Sonstiger Fahrzeugbau   | 1                               | – 552           | – 11,1       | •           | •                   |
| 31         | H.v. Möbeln   | 1                               | 99              | 11,0         | 27,6        | •                   |
| 32         | H.v. sonstigen Waren  | –                               | 7               | 0,3          | 23,3        | 8,9                 |
| 33         | Reparatur und Installation von Maschinen und Ausrüstungen                                   | – 6                             | 186             | 2,8          | – 25,0      | – 49,9              |
| VO         | Vorleistungsgüter   | – 3                             | – 448           | – 1,3        | 26,5        | 37,5                |
| IG         | Investitionsgüter   | – 7                             | – 683           | – 2,5        | 8,7         | – 16,9              |
| GG         | Gebrauchsgüter  | 1                               | 133             | 8,9          | •           | •                   |
| VG         | Verbrauchsgüter   | – 9                             | – 44            | – 0,4        | 7,6         | 81,3                |
| EN         | Energie   | –                               | – 194           | – 4,4        | •           | •                   |
| <b>B-C</b> | <b>Insgesamt</b>  | <b>– 18</b>                     | <b>– 1 236</b>  | <b>– 1,6</b> | <b>17,1</b> | <b>22,1</b>         |

### Auftragseingangsgewichtung für das Verarbeitende Gewerbe in Brandenburg 2015

| WZ<br>2008 | Hauptgruppe<br>Abteilung   | Gewichtung in Prozent |        |         |
|------------|--|-----------------------|--------|---------|
|            |  | Auftragseingang       |        |         |
|            |  | Gesamt                | Inland | Ausland |
| <b>C</b>   | <b>Verarbeitendes Gewerbe</b>  | 100                   | 100    | 100     |
| VO         | Vorleistungsgüter  | 62,54                 | 63,42  | 61,14   |
| IG         | Investitionsgüter  | 34,42                 | 32,74  | 37,08   |
| GG         | Gebrauchsgüter   | 1,96                  | 3,07   | 0,21    |
| VG         | Verbrauchsgüter  | 1,08                  | 0,78   | 1,57    |
| 17         | H.v. Papier, Pappe und Waren daraus  | 16,96                 | 14,20  | 21,33   |
| 20         | H.v. chemischen Erzeugnissen   | 17,06                 | 23,70  | 6,54    |
| 21         | H.v. pharmazeutischen Erzeugnissen   | 0,94                  | 0,56   | 1,55    |
| 24         | Metallerzeugung und -bearbeitung   | 17,42                 | 13,51  | 23,63   |
| 25         | H.v. Metallerzeugnissen  | 8,57                  | 10,61  | 5,34    |
| 26□        | H.v. Datenverarbeitungsgeräten, elektronischen<br>und optischen Erzeugnissen | 4,58                  | 4,91   | 4,07    |
| 27         | H.v. elektrischen Ausrüstungen   | 6,57                  | 7,44   | 5,20    |
| 28         | Maschinenbau   | 5,16                  | 4,63   | 5,99    |
| 29, 30     | Fahrzeugbau  | 22,73                 | 20,45  | 26,34   |

### Auftragseingangsindex für das Verarbeitende Gewerbe im Land Brandenburg seit Mai 2019

Veränderung zum Vorjahresmonat in Prozent



### 3.1 Auftragseingangsindex für das Verarbeitende Gewerbe im Land Brandenburg seit 2015 nach Monaten – Volumenindex –

Basis 2015  $\triangleq$  100

| Jahr              | Index |       |       |       |       |       |       |       |       |       |       |       | Jahr  |
|-------------------|-------|-------|-------|-------|-------|-------|-------|-------|-------|-------|-------|-------|-------|
|                   | Jan   | Feb   | Mär   | Apr   | Mai   | Jun   | Jul   | Aug   | Sep   | Okt   | Nov   | Dez   |       |
| <b>Gesamt</b>     |       |       |       |       |       |       |       |       |       |       |       |       |       |
| 2015              | 90,7  | 95,6  | 101,9 | 94,9  | 88,3  | 94,5  | 85,9  | 76,3  | 174,9 | 97,1  | 104,3 | 95,5  | 100,0 |
| 2016              | 91,4  | 96,4  | 95,0  | 93,2  | 100,6 | 115,2 | 83,7  | 83,3  | 87,3  | 89,7  | 100,0 | 122,9 | 96,6  |
| 2017              | 101,6 | 119,8 | 126,9 | 85,3  | 100,9 | 123,0 | 101,9 | 96,9  | 147,0 | 109,6 | 125,2 | 157,7 | 116,3 |
| 2018              | 129,8 | 105,9 | 104,7 | 102,9 | 106,7 | 139,9 | 136,8 | 107,2 | 104,8 | 166,9 | 115,3 | 108,1 | 119,1 |
| 2019              | 157,9 | 95,5  | 114,0 | 111,6 | 110,1 | 109,0 | 107,9 | 97,5  | 101,3 | 96,6  | 102,7 | 106,3 | 109,2 |
| 2020              | 109,9 | 114,5 | 90,9  | 61,6  | 71,1  | 88,2  | 78,0  | 81,2  | 111,9 | 118,0 | 125,5 | 105,8 | 96,4  |
| 2021 <sup>1</sup> | 116,0 | 100,3 | 174,5 | 102,2 | 103,3 | ...   | ...   | ...   | ...   | ...   | ...   | ...   | ...   |
| <b>Inland</b>     |       |       |       |       |       |       |       |       |       |       |       |       |       |
| 2015              | 88,9  | 93,1  | 109,7 | 106,0 | 93,4  | 100,6 | 91,9  | 83,0  | 120,5 | 94,6  | 109,3 | 109,0 | 100,0 |
| 2016              | 93,5  | 97,4  | 98,2  | 104,6 | 86,9  | 132,3 | 92,4  | 93,2  | 96,5  | 103,0 | 109,8 | 98,0  | 100,5 |
| 2017              | 97,9  | 97,8  | 143,1 | 89,0  | 111,0 | 122,8 | 107,0 | 103,4 | 119,1 | 116,9 | 139,3 | 135,5 | 115,2 |
| 2018              | 106,8 | 101,2 | 111,2 | 104,5 | 114,4 | 113,1 | 110,2 | 104,9 | 113,5 | 117,4 | 119,2 | 101,0 | 109,8 |
| 2019              | 195,0 | 97,2  | 107,0 | 100,2 | 101,6 | 104,9 | 105,5 | 100,2 | 99,0  | 97,3  | 101,7 | 85,6  | 107,9 |
| 2020              | 101,9 | 106,2 | 94,9  | 64,4  | 76,1  | 88,0  | 89,3  | 85,3  | 101,9 | 117,4 | 126,2 | 112,3 | 97,0  |
| 2021 <sup>1</sup> | 93,5  | 102,8 | 213,3 | 112,2 | 100,2 | ...   | ...   | ...   | ...   | ...   | ...   | ...   | ...   |
| <b>Ausland</b>    |       |       |       |       |       |       |       |       |       |       |       |       |       |
| 2015              | 93,6  | 99,5  | 89,5  | 77,4  | 80,2  | 84,9  | 76,4  | 65,8  | 261,1 | 101,1 | 96,3  | 74,2  | 100,0 |
| 2016              | 88,0  | 94,9  | 89,8  | 75,2  | 122,5 | 88,3  | 69,8  | 67,7  | 72,6  | 68,6  | 84,4  | 162,4 | 90,4  |
| 2017              | 107,4 | 154,7 | 101,3 | 79,5  | 84,9  | 123,3 | 93,8  | 86,7  | 191,3 | 98,1  | 102,9 | 192,9 | 118,1 |
| 2018              | 166,1 | 113,3 | 94,3  | 100,2 | 94,6  | 182,4 | 178,9 | 110,8 | 91,0  | 245,5 | 109,2 | 119,5 | 133,8 |
| 2019              | 99,1  | 92,9  | 125,0 | 129,7 | 123,5 | 115,3 | 111,7 | 93,4  | 105,0 | 95,6  | 104,3 | 139,0 | 111,2 |
| 2020              | 122,5 | 127,8 | 84,4  | 57,1  | 63,1  | 88,5  | 60,1  | 74,7  | 127,8 | 118,9 | 124,4 | 95,5  | 95,4  |
| 2021 <sup>1</sup> | 151,6 | 96,4  | 113,1 | 86,4  | 108,4 | ...   | ...   | ...   | ...   | ...   | ...   | ...   | ...   |

| Jahr              | Veränderung gegenüber dem Vorjahreszeitraum in Prozent |        |        |        |        |        |        |        |        |        |        |        | Jahr   |
|-------------------|--|--------|--------|--------|--------|--------|--------|--------|--------|--------|--------|--------|--------|
|                   | Jan  | Feb    | Mär    | Apr    | Mai    | Jun    | Jul    | Aug    | Sep    | Okt    | Nov    | Dez    |        |
| <b>Gesamt</b>     |  |        |        |        |        |        |        |        |        |        |        |        |        |
| 2016              | 0,8  | 0,8    | - 6,8  | - 1,8  | 13,9   | 21,9   | - 2,6  | 9,2    | - 50,1 | - 7,6  | - 4,1  | 28,7   | - 3,4  |
| 2017              | 11,2   | 24,3   | 33,6   | - 8,5  | 0,3    | 6,8    | 21,7   | 16,3   | 68,4   | 22,2   | 25,2   | 28,3   | 20,5   |
| 2018              | 27,8   | - 11,6 | - 17,5 | 20,6   | 5,7    | 13,7   | 34,2   | 10,6   | - 28,7 | 52,3   | - 7,9  | - 31,5 | 2,4    |
| 2019              | 21,6   | - 9,8  | 8,9    | 8,5    | 3,2    | - 22,1 | - 21,1 | - 9,0  | - 3,3  | - 42,1 | - 10,9 | - 1,7  | - 8,3  |
| 2020              | - 30,4   | 19,9   | - 20,3 | - 44,8 | - 35,4 | - 19,1 | - 27,7 | - 16,7 | 10,5   | 22,2   | 22,2   | - 0,5  | - 11,7 |
| 2021 <sup>1</sup> | 5,6  | - 12,4 | 92,0   | 65,9   | 45,3   | ...    | ...    | ...    | ...    | ...    | ...    | ...    | ...    |
| <b>Inland</b>     |  |        |        |        |        |        |        |        |        |        |        |        |        |
| 2016              | 5,2  | 4,6    | - 10,5 | - 1,3  | - 7,0  | 31,5   | 0,5    | 12,3   | - 19,9 | 8,9    | 0,5    | - 10,1 | 0,5    |
| 2017              | 4,7  | 0,4    | 45,7   | - 14,9 | 27,7   | - 7,2  | 15,8   | 10,9   | 23,4   | 13,5   | 26,9   | 38,3   | 14,7   |
| 2018              | 9,1  | 3,5    | - 22,3 | 17,4   | 3,1    | - 7,9  | 3,0    | 1,5    | - 4,7  | 0,4    | - 14,4 | - 25,5 | - 4,7  |
| 2019              | 82,6   | - 4,0  | - 3,8  | - 4,1  | - 11,2 | - 7,3  | - 4,3  | - 4,5  | - 12,8 | - 17,1 | - 14,7 | - 15,2 | - 1,7  |
| 2020              | - 47,7   | 9,3    | - 11,3 | - 35,7 | - 25,1 | - 16,1 | - 15,4 | - 14,9 | 2,9    | 20,7   | 24,1   | 31,2   | - 10,1 |
| 2021 <sup>1</sup> | - 8,2  | - 3,2  | 124,8  | 74,2   | 31,7   | ...    | ...    | ...    | ...    | ...    | ...    | ...    | ...    |
| <b>Ausland</b>    |  |        |        |        |        |        |        |        |        |        |        |        |        |
| 2016              | - 6,0  | - 4,6  | 0,3    | - 2,8  | 52,7   | 4,0    | - 8,6  | 2,9    | - 72,2 | - 32,1 | - 12,4 | 118,9  | - 9,7  |
| 2017              | 22,0   | 63,0   | 12,8   | 5,7    | - 30,7 | 39,6   | 34,4   | 28,1   | 163,5  | 43,0   | 21,9   | 18,8   | 30,7   |
| 2018              | 54,7   | - 26,8 | - 6,9  | 26,0   | 11,4   | 47,9   | 90,7   | 27,8   | - 52,4 | 150,3  | 6,1    | - 38,1 | 13,3   |
| 2019              | - 40,3   | - 18,0 | 32,6   | 29,4   | 30,5   | - 36,8 | - 37,6 | - 15,7 | 15,4   | - 61,1 | - 4,5  | 16,3   | - 16,9 |
| 2020              | 23,6   | 37,6   | - 32,5 | - 56,0 | - 48,9 | - 23,2 | - 46,2 | - 20,0 | 21,7   | 24,4   | 19,3   | - 31,3 | - 14,2 |
| 2021 <sup>1</sup> | 23,8   | - 24,6 | 34,0   | 51,3   | 71,8   | ...    | ...    | ...    | ...    | ...    | ...    | ...    | ...    |

1 vorläufige Daten

**3.2 Auftragseingangsindex Gesamt für das Verarbeitende Gewerbe im Land Brandenburg von Januar bis Mai 2021  
nach Wirtschaftsabteilungen – Volumenindex –  
Basis 2015 = 100**

| WZ<br>2008 | Hauptgruppe<br>Abteilung                                      | Index        |              |              |              |              |     |     |     |     |     |     |     |                    |
|------------|---|--------------|--------------|--------------|--------------|--------------|-----|-----|-----|-----|-----|-----|-----|--------------------|
|            |   | Jan          | Feb          | Mär          | Apr          | Mai          | Jun | Jul | Aug | Sep | Okt | Nov | Dez | Jan.<br>bis<br>Mai |
| <b>C</b>   | <b>Verarbeitendes Gewerbe</b>                                 | <b>116,0</b> | <b>100,3</b> | <b>174,5</b> | <b>102,2</b> | <b>103,3</b> | ... | ... | ... | ... | ... | ... | ... | <b>119,3</b>       |
| VO         | Vorleistungsgüter   | 110,0        | 111,5        | 123,7        | 102,3        | 102,3        | ... | ... | ... | ... | ... | ... | ... | 110,0              |
| IG         | Investitionsgüter   | 119,6        | 71,4         | 265,0        | 93,3         | 98,8         | ... | ... | ... | ... | ... | ... | ... | 129,6              |
| GG         | Gebrauchsgüter  | 88,6         | 90,4         | 110,2        | 63,4         | 57,4         | ... | ... | ... | ... | ... | ... | ... | 82,0               |
| VG         | Verbrauchsgüter   | 398,1        | 387,5        | 346,6        | 453,3        | 390,8        | ... | ... | ... | ... | ... | ... | ... | 395,3              |
| 17         | H.v. Papier, Pappe und<br>Waren daraus                        | 91,2         | 90,1         | 92,8         | 91,4         | 88,2         | ... | ... | ... | ... | ... | ... | ... | 90,7               |
| 20         | H.v. chemischen Erzeugnissen                                  | 106,1        | 145,8        | 148,9        | 113,8        | 117,5        | ... | ... | ... | ... | ... | ... | ... | 126,4              |
| 21         | H.v. pharmazeut. Erzeugnissen                                 | 444,1        | 430,5        | 370,5        | 508,6        | 431,2        | ... | ... | ... | ... | ... | ... | ... | 437,0              |
| 24         | Metallerzeugung und<br>Metallbearbeitung                      | 138,7        | 110,4        | 132,4        | 103,2        | 105,8        | ... | ... | ... | ... | ... | ... | ... | 118,1              |
| 25         | H.v. Metallerzeugnissen                                       | 103,8        | 95,1         | 139,6        | 148,9        | 117,1        | ... | ... | ... | ... | ... | ... | ... | 120,9              |
| 26         | H.v. DV-Geräten, elektronischen<br>und optischen Erzeugnissen | 97,2         | 129,4        | 147,3        | 125,4        | 107,8        | ... | ... | ... | ... | ... | ... | ... | 121,4              |
| 27         | H.v. elektrischen Ausrüstungen                                | 92,5         | 75,5         | 103,1        | 65,0         | 58,6         | ... | ... | ... | ... | ... | ... | ... | 78,9               |
| 28         | Maschinenbau  | 92,4         | 106,6        | 127,9        | 129,5        | 108,1        | ... | ... | ... | ... | ... | ... | ... | 112,9              |
| 29, 30     | Fahrzeugbau   | 131,3        | 54,0         | 328,8        | 66,4         | 94,2         | ... | ... | ... | ... | ... | ... | ... | 134,9              |

| WZ<br>2008 | Hauptgruppe<br>Abteilung                                      | Veränderung gegenüber dem Vorjahreszeitraum in Prozent |               |             |             |             |     |     |     |     |     |     |     |                    |
|------------|---|--|---------------|-------------|-------------|-------------|-----|-----|-----|-----|-----|-----|-----|--------------------|
|            |   | Jan  | Feb           | Mär         | Apr         | Mai         | Jun | Jul | Aug | Sep | Okt | Nov | Dez | Jan.<br>bis<br>Mai |
| <b>C</b>   | <b>Verarbeitendes Gewerbe</b>                                 | <b>5,6</b>   | <b>- 12,4</b> | <b>92,0</b> | <b>65,9</b> | <b>45,3</b> | ... | ... | ... | ... | ... | ... | ... | <b>33,1</b>        |
| VO         | Vorleistungsgüter   | 0,8  | 4,4           | 31,5        | 52,7        | 36,4        | ... | ... | ... | ... | ... | ... | ... | 21,6               |
| IG         | Investitionsgüter   | 23,9   | - 36,9        | 328,8       | 124,8       | 81,0        | ... | ... | ... | ... | ... | ... | ... | 76,4               |
| GG         | Gebrauchsgüter  | - 26,4   | - 24,2        | - 7,5       | 66,8        | - 42,7      | ... | ... | ... | ... | ... | ... | ... | - 17,5             |
| VG         | Verbrauchsgüter   | - 29,0   | - 35,4        | - 55,3      | 5,3         | 24,0        | ... | ... | ... | ... | ... | ... | ... | - 26,3             |
| 17         | H.v. Papier, Pappe und<br>Waren daraus                        | - 4,3  | - 5,6         | 2,1         | 16,0        | 7,8         | ... | ... | ... | ... | ... | ... | ... | 2,6                |
| 20         | H.v. chemischen Erzeugnissen                                  | - 16,8   | 34,6          | 47,7        | 64,5        | 71,8        | ... | ... | ... | ... | ... | ... | ... | 33,3               |
| 21         | H.v. pharmazeut. Erzeugnissen                                 | - 29,7   | - 36,2        | - 57,5      | 5,3         | 23,1        | ... | ... | ... | ... | ... | ... | ... | - 27,5             |
| 24         | Metallerzeugung und<br>Metallbearbeitung                      | 17,7   | - 14,7        | 58,0        | 90,8        | 50,1        | ... | ... | ... | ... | ... | ... | ... | 29,6               |
| 25         | H.v. Metallerzeugnissen                                       | 12,2   | 11,0          | 48,0        | 83,8        | 77,4        | ... | ... | ... | ... | ... | ... | ... | 44,1               |
| 26         | H.v. DV-Geräten, elektronischen<br>und optischen Erzeugnissen | 21,5   | - 3,7         | 63,1        | 111,5       | 28,3        | ... | ... | ... | ... | ... | ... | ... | 35,5               |
| 27         | H.v. elektrischen Ausrüstungen                                | 4,5  | - 1,2         | - 10,4      | 10,4        | - 40,1      | ... | ... | ... | ... | ... | ... | ... | - 9,6              |
| 28         | Maschinenbau  | - 6,6  | 14,0          | 17,6        | 128,8       | 73,5        | ... | ... | ... | ... | ... | ... | ... | 34,4               |
| 29, 30     | Fahrzeugbau   | 30,3   | - 55,5        | 643,9       | 152,5       | 98,3        | ... | ... | ... | ... | ... | ... | ... | 98,3               |

**3.3 Auftragseingangsindex Inland für das Verarbeitende Gewerbe im Land Brandenburg von Januar bis Mai 2021  
nach Wirtschaftsabteilungen – Volumenindex –  
Basis 2015 = 100**

| WZ<br>2008 | Hauptgruppe<br>Abteilung                                      | Index       |              |              |              |              |     |     |     |     |     |     |     |                    |
|------------|---|-------------|--------------|--------------|--------------|--------------|-----|-----|-----|-----|-----|-----|-----|--------------------|
|            |   | Jan         | Feb          | Mär          | Apr          | Mai          | Jun | Jul | Aug | Sep | Okt | Nov | Dez | Jan.<br>bis<br>Mai |
| <b>C</b>   | <b>Verarbeitendes Gewerbe</b>                                 | <b>93,5</b> | <b>102,8</b> | <b>213,3</b> | <b>112,2</b> | <b>100,2</b> | ... | ... | ... | ... | ... | ... | ... | <b>124,4</b>       |
| VO         | Vorleistungsgüter   | 97,2        | 109,0        | 121,4        | 102,4        | 100,0        | ... | ... | ... | ... | ... | ... | ... | 106,0              |
| IG         | Investitionsgüter   | 82,9        | 88,2         | 396,0        | 128,5        | 100,1        | ... | ... | ... | ... | ... | ... | ... | 159,1              |
| GG         | Gebrauchsgüter  | 92,5        | 94,4         | 115,0        | 66,1         | 60,0         | ... | ... | ... | ... | ... | ... | ... | 85,6               |
| VG         | Verbrauchsgüter   | 249,0       | 239,5        | 396,0        | 406,9        | 280,7        | ... | ... | ... | ... | ... | ... | ... | 314,4              |
| 17         | H.v. Papier, Pappe und<br>Waren daraus                        | 84,3        | 89,3         | 89,2         | 94,8         | 85,8         | ... | ... | ... | ... | ... | ... | ... | 88,7               |
| 20         | H.v. chemischen Erzeugnissen                                  | 102,4       | 138,6        | 149,5        | 117,0        | 113,9        | ... | ... | ... | ... | ... | ... | ... | 124,3              |
| 21         | H.v. pharmazeut. Erzeugnissen                                 | 314,2       | 297,4        | 480,6        | 539,2        | 347,5        | ... | ... | ... | ... | ... | ... | ... | 395,8              |
| 24         | Metallerzeugung und<br>Metallbearbeitung                      | 106,1       | 88,3         | 116,2        | 84,7         | 95,2         | ... | ... | ... | ... | ... | ... | ... | 98,1               |
| 25         | H.v. Metallerzeugnissen                                       | 95,9        | 98,0         | 150,2        | 162,9        | 123,7        | ... | ... | ... | ... | ... | ... | ... | 126,1              |
| 26         | H.v. DV-Geräten, elektronischen<br>und optischen Erzeugnissen | 91,5        | 114,7        | 142,9        | 121,2        | 88,1         | ... | ... | ... | ... | ... | ... | ... | 111,7              |
| 27         | H.v. elektrischen Ausrüstungen                                | 77,4        | 80,6         | 93,5         | 65,3         | 51,7         | ... | ... | ... | ... | ... | ... | ... | 73,7               |
| 28         | Maschinenbau  | 113,5       | 130,9        | 146,6        | 176,3        | 130,9        | ... | ... | ... | ... | ... | ... | ... | 139,6              |
| 29, 30     | Fahrzeugbau   | 76,0        | 76,1         | 538,4        | 99,4         | 92,1         | ... | ... | ... | ... | ... | ... | ... | 176,4              |

| WZ<br>2008 | Hauptgruppe<br>Abteilung                                      | Veränderung gegenüber dem Vorjahreszeitraum in Prozent |              |              |             |             |     |     |     |     |     |     |     |                    |
|------------|---|--|--------------|--------------|-------------|-------------|-----|-----|-----|-----|-----|-----|-----|--------------------|
|            |   | Jan  | Feb          | Mär          | Apr         | Mai         | Jun | Jul | Aug | Sep | Okt | Nov | Dez | Jan.<br>bis<br>Mai |
| <b>C</b>   | <b>Verarbeitendes Gewerbe</b>                                 | <b>- 8,2</b>   | <b>- 3,2</b> | <b>124,8</b> | <b>74,2</b> | <b>31,7</b> | ... | ... | ... | ... | ... | ... | ... | <b>40,2</b>        |
| VO         | Vorleistungsgüter   | - 8,6  | 7,8          | 27,1         | 54,7        | 38,1        | ... | ... | ... | ... | ... | ... | ... | 20,0               |
| IG         | Investitionsgüter   | 0,6  | - 19,2       | 366,4        | 121,2       | 30,8        | ... | ... | ... | ... | ... | ... | ... | 93,6               |
| GG         | Gebrauchsgüter  | - 26,4   | - 24,1       | - 7,5        | 66,5        | - 42,5      | ... | ... | ... | ... | ... | ... | ... | - 17,4             |
| VG         | Verbrauchsgüter   | - 46,4   | - 24,1       | 12,1         | 45,5        | 15,0        | ... | ... | ... | ... | ... | ... | ... | - 5,1              |
| 17         | H.v. Papier, Pappe und<br>Waren daraus                        | - 13,3   | - 9,9        | - 7,5        | 20,5        | - 6,2       | ... | ... | ... | ... | ... | ... | ... | - 4,2              |
| 20         | H.v. chemischen Erzeugnissen                                  | - 17,4   | 39,4         | 55,1         | 82,5        | 85,2        | ... | ... | ... | ... | ... | ... | ... | 39,5               |
| 21         | H.v. pharmazeut. Erzeugnissen                                 | - 49,0   | - 26,0       | 8,7          | 49,5        | 12,2        | ... | ... | ... | ... | ... | ... | ... | - 7,1              |
| 24         | Metallerzeugung und<br>Metallbearbeitung                      | 12,8   | - 23,1       | 37,7         | 48,1        | 33,5        | ... | ... | ... | ... | ... | ... | ... | 16,3               |
| 25         | H.v. Metallerzeugnissen                                       | 1,6  | 9,4          | 57,8         | 88,5        | 67,6        | ... | ... | ... | ... | ... | ... | ... | 43,5               |
| 26         | H.v. DV-Geräten, elektronischen<br>und optischen Erzeugnissen | 5,1  | - 17,7       | 40,5         | 95,5        | 7,0         | ... | ... | ... | ... | ... | ... | ... | 18,2               |
| 27         | H.v. elektrischen Ausrüstungen                                | - 23,8   | - 1,7        | - 19,0       | 23,9        | - 38,3      | ... | ... | ... | ... | ... | ... | ... | - 15,4             |
| 28         | Maschinenbau  | 10,6   | 33,6         | 3,2          | 143,2       | 80,1        | ... | ... | ... | ... | ... | ... | ... | 43,1               |
| 29, 30     | Fahrzeugbau   | - 2,6  | - 34,6       | 672,5        | 130,6       | 20,2        | ... | ... | ... | ... | ... | ... | ... | 129,8              |

**3.4 Auftragseingangsindex Ausland für das Verarbeitende Gewerbe im Land Brandenburg von Januar bis Mai 2021  
nach Wirtschaftsabteilungen – Volumenindex –  
Basis 2015  $\hat{=}$  100**

| WZ<br>2008 | Hauptgruppe<br>Abteilung                                      | Index        |             |              |             |              |     |     |     |     |     |     |     |                    |
|------------|---|--------------|-------------|--------------|-------------|--------------|-----|-----|-----|-----|-----|-----|-----|--------------------|
|            |   | Jan          | Feb         | Mär          | Apr         | Mai          | Jun | Jul | Aug | Sep | Okt | Nov | Dez | Jan.<br>bis<br>Mai |
| <b>C</b>   | <b>Verarbeitendes Gewerbe</b>                                 | <b>151,6</b> | <b>96,4</b> | <b>113,1</b> | <b>86,4</b> | <b>108,4</b> | ... | ... | ... | ... | ... | ... | ... | <b>111,2</b>       |
| VO         | Vorleistungsgüter   | 131,0        | 115,7       | 127,5        | 102,1       | 106,2        | ... | ... | ... | ... | ... | ... | ... | 116,5              |
| IG         | Investitionsgüter   | 171,0        | 47,9        | 81,6         | 43,9        | 97,0         | ... | ... | ... | ... | ... | ... | ... | 88,3               |
| GG         | Gebrauchsgüter  | –            | –           | –            | –           | –            | ... | ... | ... | ... | ... | ... | ... | –                  |
| VG         | Verbrauchsgüter   | 515,4        | 503,9       | 307,7        | 489,7       | 477,5        | ... | ... | ... | ... | ... | ... | ... | 458,8              |
| 17         | H.v. Papier, Pappe und<br>Waren daraus                        | 98,5         | 90,9        | 96,5         | 87,8        | 90,8         | ... | ... | ... | ... | ... | ... | ... | 92,9               |
| 20         | H.v. chemischen Erzeugnissen                                  | 127,5        | 187,2       | 145,4        | 95,0        | 138,5        | ... | ... | ... | ... | ... | ... | ... | 138,7              |
| 21         | H.v. pharmazeut. Erzeugnissen                                 | 518,4        | 506,5       | 307,7        | 491,1       | 479,0        | ... | ... | ... | ... | ... | ... | ... | 460,5              |
| 24         | Metallerzeugung und<br>Metallbearbeitung                      | 168,3        | 130,5       | 147,1        | 120,0       | 115,5        | ... | ... | ... | ... | ... | ... | ... | 136,3              |
| 25         | H.v. Metallerzeugnissen                                       | 128,8        | 86,2        | 106,4        | 104,6       | 96,4         | ... | ... | ... | ... | ... | ... | ... | 104,5              |
| 26         | H.v. DV-Geräten, elektronischen<br>und optischen Erzeugnissen | 108,1        | 157,4       | 155,4        | 133,4       | 145,6        | ... | ... | ... | ... | ... | ... | ... | 140,0              |
| 27         | H.v. elektrischen Ausrüstungen                                | 126,5        | 64,1        | 124,6        | 64,3        | 74,4         | ... | ... | ... | ... | ... | ... | ... | 90,8               |
| 28         | Maschinenbau  | 66,7         | 76,9        | 105,1        | 72,2        | 80,3         | ... | ... | ... | ... | ... | ... | ... | 80,2               |
| 29, 30     | Fahrzeugbau   | 199,5        | 26,9        | 70,8         | 25,7        | 96,6         | ... | ... | ... | ... | ... | ... | ... | 83,9               |

| WZ<br>2008 | Hauptgruppe<br>Abteilung                                      | Veränderung gegenüber dem Vorjahreszeitraum in Prozent |               |             |             |             |     |     |     |     |     |     |     |                    |
|------------|---|--|---------------|-------------|-------------|-------------|-----|-----|-----|-----|-----|-----|-----|--------------------|
|            |   | Jan  | Feb           | Mär         | Apr         | Mai         | Jun | Jul | Aug | Sep | Okt | Nov | Dez | Jan.<br>bis<br>Mai |
| <b>C</b>   | <b>Verarbeitendes Gewerbe</b>                                 | <b>23,8</b>  | <b>– 24,6</b> | <b>34,0</b> | <b>51,3</b> | <b>71,8</b> | ... | ... | ... | ... | ... | ... | ... | <b>22,2</b>        |
| VO         | Vorleistungsgüter   | 15,3   | – 0,3         | 38,9        | 49,7        | 34,1        | ... | ... | ... | ... | ... | ... | ... | 24,3               |
| IG         | Investitionsgüter   | 47,2   | – 59,6        | 176,6       | 139,9       | 304,2       | ... | ... | ... | ... | ... | ... | ... | 44,0               |
| GG         | Gebrauchsgüter  | –  | –             | –           | –           | –           | ... | ... | ... | ... | ... | ... | ... | –                  |
| VG         | Verbrauchsgüter   | – 19,1   | – 38,8        | – 72,2      | – 10,8      | 28,7        | ... | ... | ... | ... | ... | ... | ... | – 34,2             |
| 17         | H.v. Papier, Pappe und<br>Waren daraus                        | 5,6  | – 0,7         | 13,4        | 11,3        | 26,6        | ... | ... | ... | ... | ... | ... | ... | 10,5               |
| 20         | H.v. chemischen Erzeugnissen                                  | – 14,5   | 17,4          | 15,3        | – 3,6       | 28,0        | ... | ... | ... | ... | ... | ... | ... | 8,1                |
| 21         | H.v. pharmazeut. Erzeugnissen                                 | – 19,2   | – 39,0        | – 72,4      | – 11,2      | 28,2        | ... | ... | ... | ... | ... | ... | ... | – 34,5             |
| 24         | Metallerzeugung und<br>Metallbearbeitung                      | 20,7   | – 8,6         | 77,0        | 134,4       | 65,9        | ... | ... | ... | ... | ... | ... | ... | 40,2               |
| 25         | H.v. Metallerzeugnissen                                       | 48,4   | 17,3          | 16,4        | 62,9        | 134,0       | ... | ... | ... | ... | ... | ... | ... | 46,3               |
| 26         | H.v. DV-Geräten, elektronischen<br>und optischen Erzeugnissen | 62,8   | 26,1          | 127,2       | 146,6       | 67,4        | ... | ... | ... | ... | ... | ... | ... | 74,7               |
| 27         | H.v. elektrischen Ausrüstungen                                | 114,8  | 0,8           | 8,7         | – 11,9      | – 42,7      | ... | ... | ... | ... | ... | ... | ... | 3,2                |
| 28         | Maschinenbau  | – 29,3   | – 12,6        | 54,3        | 94,6        | 62,2        | ... | ... | ... | ... | ... | ... | ... | 19,0               |
| 29, 30     | Fahrzeugbau   | 55,0   | – 78,9        | 453,1       | 358,9       | 740,0       | ... | ... | ... | ... | ... | ... | ... | 46,6               |

**3.5 Auftragseingangsindex für das Verarbeitende Gewerbe im Land Brandenburg seit 2015 nach Monaten**  
**– Wertindex –**  
 Basis 2015 = 100

| Jahr              | Index |       |       |       |       |       |       |       |       |       |       |       | Jahr  |
|-------------------|-------|-------|-------|-------|-------|-------|-------|-------|-------|-------|-------|-------|-------|
|                   | Jan   | Feb   | Mär   | Apr   | Mai   | Jun   | Jul   | Aug   | Sep   | Okt   | Nov   | Dez   |       |
| <b>Gesamt</b>     |       |       |       |       |       |       |       |       |       |       |       |       |       |
| 2015              | 91,1  | 95,6  | 102,1 | 95,0  | 88,5  | 94,8  | 86,2  | 76,5  | 174,9 | 96,7  | 103,7 | 94,9  | 100,0 |
| 2016              | 89,9  | 94,7  | 92,9  | 91,3  | 99,0  | 114,1 | 82,7  | 82,2  | 86,2  | 88,6  | 98,9  | 122,6 | 95,3  |
| 2017              | 101,9 | 120,9 | 128,5 | 86,5  | 102,4 | 125,0 | 103,6 | 98,6  | 147,6 | 112,1 | 127,9 | 161,5 | 118,0 |
| 2018              | 134,1 | 109,6 | 108,7 | 107,1 | 111,4 | 145,6 | 142,9 | 112,9 | 109,3 | 171,7 | 120,7 | 112,7 | 123,9 |
| 2019              | 165,3 | 100,7 | 119,2 | 116,9 | 115,4 | 113,3 | 112,6 | 101,8 | 105,6 | 99,8  | 106,8 | 110,1 | 114,0 |
| 2020              | 113,9 | 118,5 | 93,7  | 63,3  | 72,9  | 90,3  | 79,5  | 82,8  | 114,3 | 120,5 | 128,7 | 109,6 | 99,0  |
| 2021 <sup>1</sup> | 120,9 | 105,0 | 185,2 | 110,8 | 113,4 | ...   | ...   | ...   | ...   | ...   | ...   | ...   | ...   |
| <b>Inland</b>     |       |       |       |       |       |       |       |       |       |       |       |       |       |
| 2015              | 89,2  | 93,1  | 109,7 | 106,0 | 93,5  | 100,9 | 92,2  | 83,3  | 120,5 | 94,2  | 108,8 | 108,6 | 100,0 |
| 2016              | 92,4  | 96,1  | 96,7  | 102,9 | 85,6  | 131,4 | 91,6  | 92,2  | 95,7  | 102,2 | 109,0 | 97,7  | 99,5  |
| 2017              | 98,1  | 98,6  | 144,7 | 90,3  | 112,8 | 124,8 | 108,8 | 105,1 | 121,6 | 119,5 | 142,1 | 138,5 | 117,1 |
| 2018              | 110,7 | 104,9 | 115,6 | 109,0 | 119,2 | 118,2 | 115,3 | 110,2 | 118,7 | 123,2 | 125,4 | 106,2 | 114,7 |
| 2019              | 204,3 | 102,8 | 112,6 | 105,5 | 107,4 | 110,2 | 110,3 | 104,9 | 103,6 | 101,4 | 105,8 | 89,2  | 113,2 |
| 2020              | 105,9 | 110,2 | 98,6  | 66,6  | 78,4  | 90,6  | 91,6  | 87,5  | 104,6 | 120,5 | 129,8 | 116,4 | 100,1 |
| 2021 <sup>1</sup> | 97,6  | 107,7 | 226,3 | 121,4 | 110,2 | ...   | ...   | ...   | ...   | ...   | ...   | ...   | ...   |
| <b>Ausland</b>    |       |       |       |       |       |       |       |       |       |       |       |       |       |
| 2015              | 94,0  | 99,6  | 89,9  | 77,7  | 80,5  | 85,2  | 76,6  | 65,9  | 261,1 | 100,5 | 95,7  | 73,3  | 100,0 |
| 2016              | 85,9  | 92,6  | 86,8  | 72,9  | 120,2 | 86,5  | 68,7  | 66,2  | 71,1  | 67,2  | 82,7  | 162,2 | 88,6  |
| 2017              | 107,9 | 156,2 | 102,8 | 80,6  | 86,0  | 125,4 | 95,4  | 88,2  | 188,9 | 100,5 | 105,4 | 197,9 | 119,6 |
| 2018              | 171,1 | 117,0 | 97,7  | 104,1 | 98,9  | 189,0 | 186,6 | 117,3 | 94,4  | 248,5 | 113,4 | 122,9 | 138,4 |
| 2019              | 103,5 | 97,3  | 129,7 | 135,0 | 128,1 | 118,2 | 116,3 | 96,9  | 108,7 | 97,4  | 108,3 | 143,4 | 115,2 |
| 2020              | 126,5 | 131,7 | 86,0  | 58,2  | 64,1  | 89,8  | 60,3  | 75,3  | 129,6 | 120,6 | 126,8 | 98,8  | 97,3  |
| 2021 <sup>1</sup> | 157,8 | 100,8 | 120,0 | 93,9  | 118,4 | ...   | ...   | ...   | ...   | ...   | ...   | ...   | ...   |

| Jahr              | Veränderung gegenüber dem Vorjahreszeitraum in Prozent |        |        |        |        |        |        |        |        |        |        |        | Jahr   |
|-------------------|--|--------|--------|--------|--------|--------|--------|--------|--------|--------|--------|--------|--------|
|                   | Jan  | Feb    | Mär    | Apr    | Mai    | Jun    | Jul    | Aug    | Sep    | Okt    | Nov    | Dez    |        |
| <b>Gesamt</b>     |  |        |        |        |        |        |        |        |        |        |        |        |        |
| 2016              | - 1,3  | - 0,9  | - 9,0  | - 3,9  | 11,9   | 20,4   | - 4,1  | 7,5    | - 50,7 | - 8,4  | - 4,6  | 29,2   | - 4,7  |
| 2017              | 13,3   | 27,7   | 38,3   | - 5,3  | 3,4    | 9,6    | 25,3   | 20,0   | 71,2   | 26,5   | 29,3   | 31,7   | 23,9   |
| 2018              | 31,6   | - 9,3  | - 15,4 | 23,8   | 8,8    | 16,5   | 37,9   | 14,5   | - 25,9 | 53,2   | - 5,6  | - 30,2 | 5,0    |
| 2019              | 23,3   | - 8,1  | 9,7    | 9,2    | 3,6    | - 22,2 | - 21,2 | - 9,8  | - 3,4  | - 41,9 | - 11,5 | - 2,3  | - 8,0  |
| 2020              | - 31,1   | 17,7   | - 21,4 | - 45,9 | - 36,8 | - 20,3 | - 29,4 | - 18,7 | 8,2    | 20,7   | 20,5   | - 0,5  | - 13,1 |
| 2021 <sup>1</sup> | 6,1  | - 11,4 | 97,7   | 75,0   | 55,6   | ...    | ...    | ...    | ...    | ...    | ...    | ...    | ...    |
| <b>Inland</b>     |  |        |        |        |        |        |        |        |        |        |        |        |        |
| 2016              | 3,6  | 3,2    | - 11,9 | - 2,9  | - 8,4  | 30,2   | - 0,7  | 10,7   | - 20,6 | 8,5    | 0,2    | - 10,0 | - 0,5  |
| 2017              | 6,2  | 2,6    | 49,6   | - 12,2 | 31,8   | - 5,0  | 18,8   | 14,0   | 27,1   | 16,9   | 30,4   | 41,8   | 17,7   |
| 2018              | 12,8   | 6,4    | - 20,1 | 20,7   | 5,7    | - 5,3  | 6,0    | 4,9    | - 2,4  | 3,1    | - 11,8 | - 23,3 | - 2,0  |
| 2019              | 84,6   | - 2,0  | - 2,6  | - 3,2  | - 9,9  | - 6,8  | - 4,3  | - 4,8  | - 12,7 | - 17,7 | - 15,6 | - 16,0 | - 1,4  |
| 2020              | - 48,2   | 7,2    | - 12,4 | - 36,9 | - 27,0 | - 17,8 | - 17,0 | - 16,6 | 1,0    | 18,8   | 22,7   | 30,5   | - 11,6 |
| 2021 <sup>1</sup> | - 7,8  | - 2,3  | 129,5  | 82,3   | 40,6   | ...    | ...    | ...    | ...    | ...    | ...    | ...    | ...    |
| <b>Ausland</b>    |  |        |        |        |        |        |        |        |        |        |        |        |        |
| 2016              | - 8,6  | - 7,0  | - 3,4  | - 6,2  | 49,3   | 1,5    | - 10,3 | 0,5    | - 72,8 | - 33,1 | - 13,6 | 121,3  | - 11,4 |
| 2017              | 25,6   | 68,7   | 18,4   | 10,6   | - 28,5 | 45,0   | 38,9   | 33,2   | 165,7  | 49,6   | 27,4   | 22,0   | 35,0   |
| 2018              | 58,6   | - 25,1 | - 5,0  | 29,2   | 15,0   | 50,7   | 95,6   | 33,0   | - 50,0 | 147,3  | 7,6    | - 37,9 | 15,7   |
| 2019              | - 39,5   | - 16,8 | 32,8   | 29,7   | 29,5   | - 37,5 | - 37,7 | - 17,4 | 15,1   | - 60,8 | - 4,5  | 16,7   | - 16,7 |
| 2020              | 22,2   | 35,4   | - 33,7 | - 56,9 | - 50,0 | - 24,0 | - 48,2 | - 22,3 | 19,2   | 23,8   | 17,1   | - 31,1 | - 15,6 |
| 2021 <sup>1</sup> | 24,7   | - 23,5 | 39,5   | 61,3   | 84,7   | ...    | ...    | ...    | ...    | ...    | ...    | ...    | ...    |

1 vorläufige Daten



**Anhang**

**Klassifikation der Wirtschaftszweige (WZ 2008) nach Wirtschaftsabteilungen**

Bereich: Verarbeitendes Gewerbe sowie Bergbau und Gewinnung von Steinen und Erden

Auftragseingänge (AE) werden nur für ausgewählte Wirtschaftszweige erhoben

| Nr. der Klassifikation | AE | Bezeichnung   |
|------------------------|----|---|
| <b>B</b>               |    | <b>Bergbau und Gewinnung von Steinen und Erden</b>  |
| 05                     |    | Kohlenbergbau   |
| 06                     |    | Gewinnung von Erdöl und Erdgas  |
| 07                     |    | Erzbergbau  |
| 08                     |    | Gewinnung von Steinen und Erden, sonstiger Bergbau  |
| 09                     |    | Erbringung von Dienstleistungen für den Bergbau und für die Gewinnung von Steinen und Erden     |
| <b>C</b>               |    | <b>AE Verarbeitendes Gewerbe</b>  |
| 10                     |    | Herstellung von Nahrungs- und Futtermitteln   |
| 11                     |    | Getränkeherstellung   |
| 12                     |    | Tabakverarbeitung   |
| 13                     | AE | Herstellung von Textilien   |
| 14                     | AE | Herstellung von Bekleidung  |
| 15                     |    | Herstellung von Leder, Lederwaren und Schuhen   |
| 16                     |    | Herstellung von Holz-, Flecht-, Korb- und Korkwaren (ohne Möbel)                                |
| 17                     | AE | Herstellung von Papier, Pappe und Waren daraus  |
| 18                     |    | Herstellung von Druckerzeugnissen; Vervielfältigung von bespielten Ton-, Bild- und Datenträgern |
| 19                     |    | Kokerei und Mineralölverarbeitung   |
| 20                     | AE | Herstellung von chemischen Erzeugnissen   |
| 21                     | AE | Herstellung von pharmazeutischen Erzeugnissen   |
| 22                     |    | Herstellung von Gummi- und Kunststoffwaren  |
| 23                     |    | Herstellung von Glas und Glaswaren, Keramik, Verarbeitung von Steinen und Erden                 |
| 24                     | AE | Metallerzeugung und -bearbeitung  |
| 25                     | AE | Herstellung von Metallerzeugnissen  |
| 26                     | AE | Herstellung von Datenverarbeitungsgeräten, elektronischen und optischen Erzeugnissen            |
| 27                     | AE | Herstellung von elektrischen Ausrüstungen   |
| 28                     | AE | Maschinenbau  |
| 29                     | AE | Herstellung von Kraftwagen und Kraftwagenteilen   |
| 30                     | AE | Sonstiger Fahrzeugbau   |
| 31                     |    | Herstellung von Möbeln  |
| 32                     |    | Herstellung von sonstigen Waren   |
| 33                     |    | Reparatur und Installation von Maschinen und Ausrüstungen                                       |
| <b>B–C</b>             |    | <b>Insgesamt</b>  |
|                        |    | <b>Hauptgruppen</b>   |
| VO                     | AE | Vorleistungsgüterproduzenten  |
| IG                     | AE | Investitionsgüterproduzenten  |
| GG                     | AE | Gebrauchsgüterproduzenten   |
| VG                     | AE | Verbrauchsgüterproduzenten  |
| EN                     |    | Energie   |

## Das Amt für Statistik Berlin-Brandenburg

Das Amt für Statistik Berlin-Brandenburg ist für beide Länder die zentrale Dienstleistungseinrichtung auf dem Gebiet der amtlichen Statistik. Das Amt erbringt Serviceleistungen im Bereich Information und Analyse für die breite Öffentlichkeit, für alle gesellschaftlichen Gruppen sowie für Kunden aus Verwaltung und Politik, Wirtschaft und Wissenschaft. Kerngeschäft des Amtes ist die Durchführung der gesetzlich angeordneten amtlichen Statistiken für Berlin und Brandenburg. Das Amt erhebt die Daten, bereitet sie auf, interpretiert und analysiert sie und veröffentlicht die Ergebnisse. Die Grundversorgung aller Nutzer mit statistischen Informationen erfolgt unentgeltlich, im Wesentlichen über das Internet und den Informationsservice. Daneben werden nachfrage- und zielgruppenorientierte Standardauswertungen zu Festpreisen angeboten. Kundenspezifische Aufbereitung / Beratung zu kostendeckenden Preisen ergänzt das Spektrum der Informationsbereitstellung.

### Amtliche Statistik im Verbund

Die Statistiken werden bundesweit nach einheitlichen Konzepten, Methoden und Verfahren arbeitsteilig erstellt. Die statistischen Ämter der Länder sind dabei grundsätzlich für die Durchführung der Erhebungen, für die Aufbereitung und Veröffentlichung der Länderergebnisse zuständig. Durch diese Kooperation in einem „Statistikverbund“ entstehen für alle Länder vergleichbare und zu einem Bundesergebnis zusammenführbare Erhebungsergebnisse.

## Produkte und Dienstleistungen

### Informationsservice

info@statistik-bbb.de  
mit statistischen Informationen für jedermann und Beratung sowie maßgeschneiderte Aufbereitungen von Daten über Berlin und Brandenburg.  
Auskunft, Beratung, Pressedienst sowie Fachbibliothek.

### Standort Potsdam

Steinstraße 104 - 106, 14480 Potsdam  
Tel. 0331 8173 - 1777  
Fax 030 9028 - 4091  
Mo – Do 9 – 15 Uhr, Fr 9 – 14 Uhr

### Standort Berlin

Alt-Friedrichsfelde 60, 10315 Berlin  
Bibliothek  
Tel. 030 9021 - 3540  
Mo – Do 9 – 15 Uhr, Fr 9 – 14 Uhr

### Internet-Angebot

www.statistik-berlin-brandenburg.de  
mit aktuellen Daten, Pressemitteilungen, Statistischen Berichten zum kostenlosen Herunterladen, regionalstatistischen Informationen, Wahlstatistiken und -analysen sowie einem Überblick über das gesamte Leistungsspektrum des Amtes.

### Statistische Jahrbücher

mit einer Vielzahl von Tabellen aus nahezu allen Arbeitsgebieten der amtlichen Statistik.

### Statistische Berichte

mit Ergebnissen der einzelnen Statistiken in Tabellen in tiefer sachlicher Gliederung und Grafiken zur Veranschaulichung von Entwicklungen und Strukturen.

## Datenangebot aus dem Sachgebiet

### Informationen zu dieser Veröffentlichung

Referat 31  
Tel. 030 9021-3816/3725  
Fax 030 9028-4012  
Verarb.Gewerbe@statistik-bbb.de

### Weitere Veröffentlichungen zum Thema

Statistische Berichte:

- Verarbeitendes Gewerbe  
E 11 – j
- Produktion  
E 14 – vj  
E 15 – j
- Investitionen  
E 16 – j

Statistisches Bundesamt:

- Auftragseingang und Umsatz im Verarbeitenden Gewerbe – Indizes, Fachserie 4, Reihe 2.2, monatlich, jährlich.
- Dr. Stefan Linz, Hans-Rüdiger Möller, Peter Mehlhorn: Umstellung der Konjunkturindizes im Produzierenden Gewerbe auf das Basisjahr 2015; WISTA 2 2018, S. 49 ff.